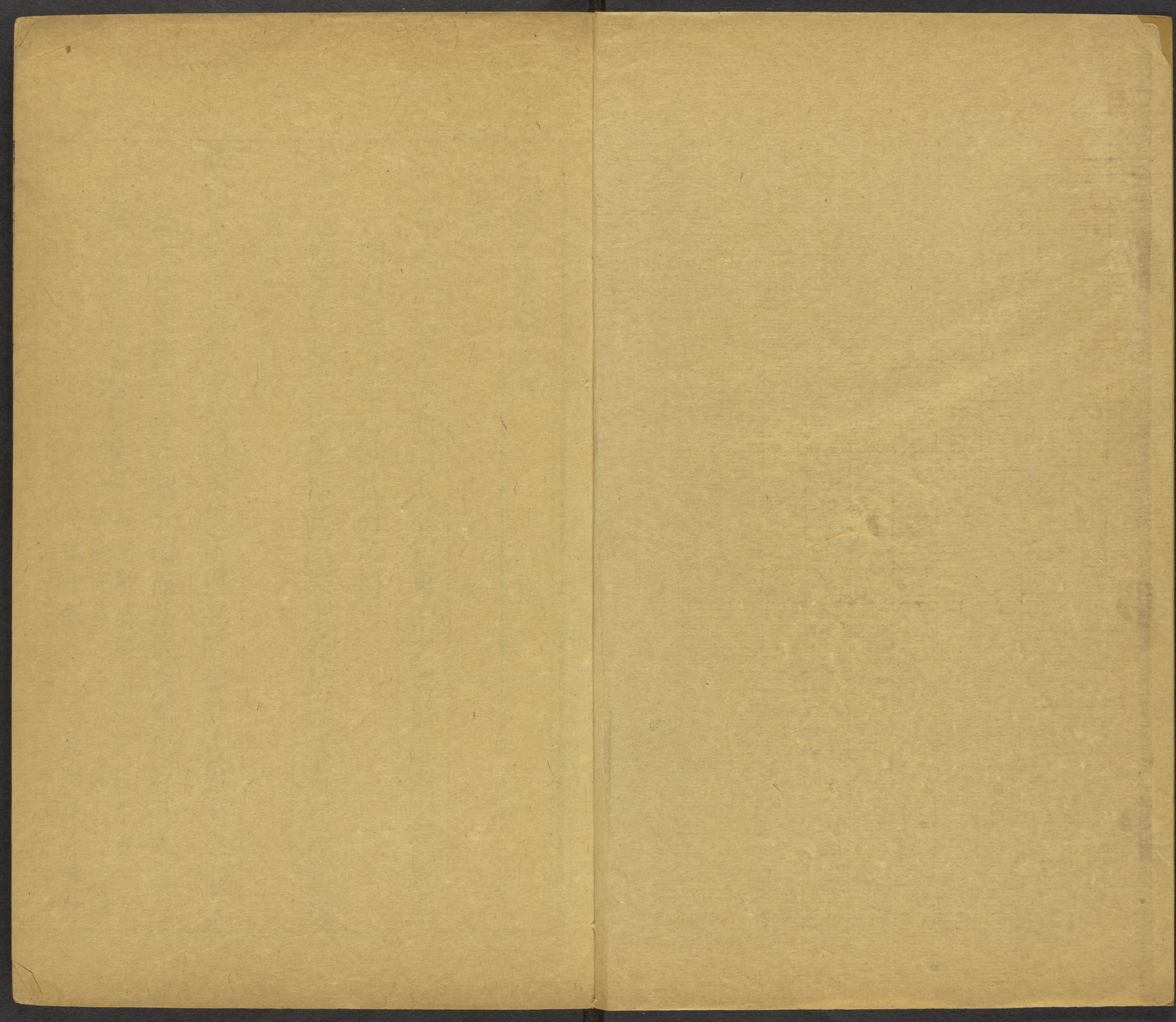


11

CHINESE-JAPANESE COLLECTION
HARVARD COLLEGE LIBRARY
FROM HARVARD-YENCHING INSTITUTE
SEP 15 1933

T 3204/4932





蘇州府志卷第十八

軍制

吳地襟江帶海而濱太湖為東南之要區江浙之門戶宋元明以來守禦之制代有不同

本朝巡撫軍門鎮乎內提標營汛控乎外星羅棊布在在聯絡頃以承平日久

特命重臣巡視要害簡閱軍伍所以為防維計者周矣今倣姑

蘇志例先列當今兵制於前而前代舊蹟仍存其大畧云

巡撫江蘇等處地方軍門

駐劄府城順治四年設中軍左右營遊守各一員五年裁左營歸併

中軍康熙元年停理軍務改中軍遊擊為蘇州城守營隸提標巡撫護衛止有披甲壯丁五千名十三年復設本標



左右二營兼轄蘇州城守平望二營

左營 順治四年設五年裁併中軍康熙十三年復設原額

遊擊一員守備一員千總二員把總四員馬戰兵一百五十名步戰兵二百二十五名守兵三百七十五名

巡船十八隻十四年裁馬戰兵一百名步戰兵二十五名守兵一百二十五名撥巡船八隻入蘇州營二十五

年改步戰兵一百名為守兵又裁馬戰兵一名步戰兵四名守兵十二名三十五年裁步戰兵八十三名三十

八年調守兵一百名赴河標雍正二年撥步戰兵一名守兵六名入太湖營五年撥守兵三名入蘇州營七年

添設外委千總一員把總二員仍食馬戰兵糧八年撥守兵二名入泰州營十年遊擊改設參將統轄左右兩

營裁右營遊擊撥巡船五隻入蘇州營乾隆三年改守兵三十九名為步戰兵又撥馬戰兵七名守兵八名入本標右營

中軍參將一員 中軍守備一員 千總一員 把總四員

外委千總一員 把總二員 俱駐劄府城

馬戰兵四十二名步戰兵五十一名守兵一百八十名

官坐馬二十四匹戰馬四十二匹巡船五隻 歲需俸

薪餉乾連閏銀六千二十四兩四錢米一千一百二十

三石二斗 生息營田二百五十畝六分零 充賞恤營兵婚嫁喪

葬之用

右營 順治四年設康熙元年裁十三年復設原額遊擊一

員守備一員千總二員把總四員馬戰兵一百五十名步戰兵二百二十五名守兵三百七十五名巡船十

八隻十四年裁馬戰兵一百名步戰兵二十五名守兵一百二十五名撥巡船八隻入蘇州營二十五年改步

戰兵一百名為守兵又裁馬戰兵二名步戰兵四名守兵十二名三十五年裁步戰兵八十二名三十八年調守兵一百名赴河標雍正二年撥步戰兵一名守兵六

名入太湖營五年撥守兵三名入蘇州營七年添設外委千總一員把總二員仍食馬戰兵糧八年撥把總一員守兵二名入泰州營十年裁遊擊屬參將統轄撥守兵三十名入蘇州營乾隆元年撥馬戰兵一名入泰州營三年改守兵二十五名為步戰兵又撥左營馬戰兵七名步守兵八名入本營

中軍守備一員 千總二員

把總三員 外委千總一員

把總二員 俱駐劄府城

馬戰兵四十一名步戰兵五十一名步守兵一百八十

名官坐馬十四匹戰馬四十一匹巡船五隻 歲需俸

薪餉乾連閏銀五千五百四十七兩七錢六分四釐米

一千三十六石八斗 生息營田二百四十九畝八分

零

蘇州城守營

順治四年設撫標左營五年裁併中軍康熙元年改為城守營原額遊擊一員守備一員

千總二員把總五員馬戰兵四十名步戰兵一百五十五名守兵七百六十八名官坐馬二十四匹戰馬四十四匹巡船四十八隻二十二年裁減兵三十三名馬一匹撥馬步戰守兵一百名入海州營二十五年裁減兵二十九年名馬一匹是年又裁減兵三十名五十四年裁減兵五名雍正二年裁減兵七名五年添設右軍守備一員馬步戰守兵二百四十六名官坐戰馬十八匹七年添設外委千總二員把總五員九年添設左軍守備一員把總二員外委把總二員馬步戰守兵一百九十一名巡鹽壯丁五十名官坐戰馬二十一匹巡船十隻十年遊擊改設參將

參將一員 駐劄府城

中軍守備一員 駐防府城內長洲縣地方

左軍守備一員駐防府城外

右軍守備一員駐防崑山縣城

千總二員一駐防元和縣周庄鎮管轄元和崑山各縣汛一駐防吳縣楓橋管轄長吳二縣汛

把總七員一駐防府城內一駐防吳縣木瀆管轄吳元二縣汛和縣汛一駐防吳元二縣汛一駐防長洲縣黃埭管轄長洲縣

一駐防吳縣社壇管轄吳元二縣汛一駐防長洲縣黃埭管轄長洲縣

外管轄崑山縣城

外委千總二員把總七員協同經制千把總防守

馬戰兵六十三名步戰兵一百五十八名守兵九百九

十五名官坐馬三十八匹戰馬六十三匹巡船五十八

隻 歲需俸薪餉乾連閏銀一萬九千九百兩五錢二

分四釐米四千七百三十四石六斗 生息營田八百

九十八畝

是營防守吳縣長洲元和崑山新陽五縣地方東至崑山縣萊葭洪

與松江營分界南至吳江縣境平望營分界西至吳縣境太湖營分界北至無錫縣與常州營分界

吳縣汛二十三

三條橋 五龍橋 蠡墅 廟堂橋 虎山橋 行春

橋 橫塘 木瀆東口 木瀆西口 橫涇鎮 王家

橋 善人橋 胥江 大日暉橋 長船灣 姚家橋

鐵鈴關 西山廟 西園 新開河橋 普安橋

白蓮橋 俞家橋

長洲縣汛十八

白馬澗 射瀆 金雞 望亭 東隅 南隅 北隅

西隅 無量舖 周涇舖 蘿蔔舖 船場舖 王

家角 黃埭 泗港口 謝家角 淋橋 新塘橋

元和縣汛二十五

接渡橋 寶帶橋 黃華橋 高塾 大姚 周庄

陳墓鎮 明因寺 南口 東口 塘浦 周公址

角直西口 裏跨塘 外跨塘 六涇橋 小唯亭

大唯亭 壩基橋 尹山橋 夾浦橋 桐橋 聖堂

灣 北濠 楊安浜

崑山縣汛七

尚明澱 角直東口 新洋塔 紅廂渡 漲浦 黃

倉涇 三江口

新陽縣汛十一

真義鎮 九里橋 菴子舖 小瀆 巴城鎮 大王

廟 窰頭 大西門外 楊孜橋 小瀆北口 金童

橋

雍正五年提督魏經國奏畧蘇州城廣四十五里內外關廂居民櫛比城守營經制兵七百五十四名所管水陸村莊河道大小汛地六十餘處在在需兵實屬不敷擬請添兵二百四十六名合為一千名之數俾內巡密而外防周至該管額設遊擊一員守備一員千總二員把總五員分防內外汛地原無不足惟是崑山一汛素稱劇邑水陸汛

地九處向派千總一員專防難以兼顧擬將現設之中軍守備改作左軍照舊駐防蘇城再添設右軍守備一員令其駐防崑城仍帶千把一員專防城外汛地則任分力專可免疎虞兵部覆准奉旨依議浙江總督李衛酌議蘇郡地方營制分防疏畧蘇州財賦重地五方襍處人烟稠密宵小每有潛匿於闐閭編民之中而難以究詰者即如各路青藍布疋俱於此處染色必用大石腳踏研光習此業者率皆單身烏合不守本分之輩雖其中亦間有食力貧民而桀驁不馴者頗多臣等悉心會查蘇城地方叢襍者如胥閭二門自虎邱前後山塘南北濠楓橋西北一帶為長元吳三縣犬牙相錯之處稽查彈壓文武官弁均不可少三縣印捕佐雜事務殷繁且駐劄城內相距既遠而地界交錯更有互相推諉之弊至於武職止有楓鎮汛千總一員尤慮顧此失彼蘇州府經歷係本府首領可以兼轄三縣地方擬將該員調駐社壇相近地方專司巡查一應差委槩行停止但經歷向無巡役於公項內雇募二十名令該員帶領巡緝凡各坊踰匠以及盜賊鹽梟等項不法之徒即令就近會同營員查拏錄供解審其武職千把官職卑微不足彈壓查撫標兩營中軍遊擊二員足以統轄右營守備遊擊似可裁省以所裁之俸薪改設蘇營守

備一員把總二員所添亦屬無多將此守備帶把總一員駐於踰坊最多適中之社壇汛又把總一員駐於黃埭汛此外如半塘南北濠陸墓王家角長蕩河冶長涇許家灣新塘橋等處均屬緊要汛口以舊有之外委千總一員并添設外委把總二員酌量派撥水陸設防與經歷一體巡查如有盜匪重情各照所管地方分別專汛兼轄處分蘇州城守二營除舊設右營官兵二百五十名分防崑山原汛外右營額兵七百九十七名去公糧塘撥往來差役及各官隨丁字識跟役外所餘兵丁分派各汛為數無多而防範巡查實有未足查常州營現有中左右三軍蘇州營亦應循照此例左軍改為中軍舊有守備一員千總一員撥在城及周莊木瀆沙河四汛兵丁照舊分防其所請添設之守備一員把總二員并舊有千總一員外委千總一員帶原防楓橋汛兵定為左軍將許關汛把總一員外委把總一員及原防兵歸併管轄統成三軍營制就近令巡撫專管督率操練指揮緝捕仍聽提督統屬閩胥門外應添各處水陸塘汛在在需兵而下江地廣汛繁均難抽調惟京報部文巡撫衙門向係雇募遞送每年工食銀一千五百兩於通省耗羨公項內動支提督衙門因無工食向於各營抽撥兵丁一百二十八名逐塘遞送似應照

軍制

撫標例亦於耗羨公項內每年給銀一千五百兩以為工食一體雇募將舊撥一百二十八名同原撥蘇州巡鹽兵二十名及撫標所裁遊擊員下隨丁十五名字識跟役十五名再撥馬十三匹一併歸入蘇州左營此外不敷水陸汛兵將鹽政衙門專在蘇州巡鹽壯丁五十名亦撥入該營充當水兵巡哨於撫標向設小巡船二十隻內抽出十隻應用交與守備等管轄並聽經歷稽查所需餉米於浙省鹽務節省盈餘項下發給承為定例其巡鹽哨丁聽商另為雇募至蘇州重地遊擊守備員缺均屬緊要嗣後應令督撫提督會同揀選題補所設經歷千把亦須幹練之員并於通省文武中職銜相當者揀選咨部調補其馬步戰守數目水陸汛防官署營房統俟請旨恩准之日另為咨題

平望營 順治三年設遊擊於平望鎮後移駐吳江縣城七年改設守備舊額守備一員千總一員把總二員馬戰兵十九名步戰兵五十七名守兵二百三十名官坐馬十四匹戰馬十九匹巡船二十隻康熙五十四年裁守兵三名雍正二年撥步戰守兵三名入太湖營五年撥守兵三名入蘇州營七年添設外委千把總三員仍

食馬戰兵糧十年守備改設都司僉書
舊屬提標今改歸撫標蘇州營統轄

都司僉書一員 駐防吳江縣城 千總一員 駐防平望鎮

把總二員 一駐防同里鎮一駐防震澤縣城

外委千總一員 把總二員 協同經制千把總防守

馬戰兵十六名步戰兵五十九名守兵二百二十二名

官坐馬十一匹戰馬十九匹巡船二十隻 歲需俸薪

餉乾連閏銀五千九十七兩四錢六釐米一千一百五

十八石三斗

是營防守吳江震澤兩縣地方

吳江縣汛十三

平望東口 平望南口 黃家溪 積慶汛 大船舫

以上駐防平望千總所轄 同里 庵村 少垢庵 龍王廟 蓑衣

浜 三里橋 原名七里港 南關 白龍橋 以上駐防同里把總所轄

震澤縣汛七

八坵 平望北口 敵樓 梅堰 盛家舍 確坊

壇邱

江南提督標下

提督駐劄松江府標下在府界者為太湖福山二營及左前後三營所分轄汛地

太湖營

康熙三年浙江總督趙廷臣江南總督郎廷佐會議太湖跨蘇常湖三府為盜賊淵藪題置江浙太湖營於洞庭西山之角頭設遊擊一員守備一員千總二員把總四員步戰兵二百四十一名守兵六百四十八名官坐馬二十二匹沙快船三十二隻三十五年裁步戰守兵二十名五十四年撥守兵五名入吳淞

營雍正二年以舊設之遊擊一員千總一員把總二員兵四百二十五名官坐馬十二匹沙快船十六隻立為浙江太湖營仍駐洞庭西山別於東山增設參將一員守備一員千總一員把總二員兵四百九十名官坐馬十八匹沙快船十五隻兼統原設守備一員千總一員把總二員兵四百三十九名官坐馬十匹吧唬船十六隻分左右二營為江南太湖營五年撥守兵九名入青村營七年添設外委千把總六員仍食馬戰兵糧八年裁沙船二隻九年添設馬戰兵七十名馬七十匹乾隆十二年參將改設副將兼轄浙江太湖營

副將一員 駐劄洞庭東山 左軍守備一員 駐防震澤縣簡村

右軍守備一員 駐防宜興縣周鐵橋

千總二員 一駐防鮎魚口一駐防馬跡山

把總四員 一駐防東山一駐防震澤縣吳淞川一駐防吳縣龜山一駐防荆溪縣鳳川

外委千總二員 把總四員 協同經制千把總防守

馬戰兵七十名

據本營來文云續於遵 旨議奏事案內議裁改四十八名現在陸續裁改實

存五

步戰兵二百名

改馬為步現增二十名

守兵六百六十名官

坐馬三十二匹戰馬七十四

現存五十四匹

沙船三隻大快船

七隻吧嘍船十六隻小快船三十二隻歲需俸薪餉乾

連閏銀一萬五千三十八兩七分米三千三百四十八

石

是營防守吳縣長洲吳江震澤四縣及常州府之陽湖無

錫宜興荆溪四縣地方

吳縣汛二十一

茅圻嘴

木凌橋

凌一作履

水東

靈湖嘴

韓瀆港

胥

口 以上左營駐防鮎魚口千總所轄

汲水橋

廢里

楊灣

余山

長圻

三山

白沙

澗橋

以上左營駐防東山把總所轄

龍山

頭

陀橋

辛橋

長沙

漫山

銅坑

呂坡橋

以上右營駐防

龍山把總所轄

長洲縣汛一

金墅

右營駐防馬跡山千總所轄餘屬常州府不載

吳江縣汛六

牛腰涇

澣稍橋

瓜涇港

七里港

白洋灣

莫

舍港

以上左營駐防鮎魚口千總所轄

震澤縣汛十五

洪廟港 前成湖 大村嘴 陸家港 長板橋 吳

家港 以上左營 守備所轄 吳淞 因瀆 永定 蔣定港 孃孃

廟 蒲池港 灘缺口 練聚橋 烏昏 以上左營駐防吳淞把總

轄所

雍正二年兵部議覆總督查弼納等題請將太湖營原設遊擊一員改為參將添把總二員原設兵二百七十名巡船八隻再添兵六十名巡船四隻仍駐洞庭西山居中調度江南所轄之鮎魚口簡村等處俱屬東山原設把總一員兵七十五名巡船五隻今令該把總帶原兵五十名巡船一隻仍駐東山餘兵二十五名分防鼇山其鼇山原設千總一員改設鮎魚口原兵六十九名巡船三隻再添兵三十一名巡船三隻管轄東北一帶地方簡村應添守備一員添兵一百四十五名巡船五隻分防各汛周鐵橋原設把總一員兵六十八名再添兵三十二名原有巡船三隻總一員原名六十八名再添兵三十二名原有巡船三隻專管八汛其周鐵橋原設之把總移駐馬跡山另添兵五

十名巡船二隻專管馬跡山汛以上改設參將一員添設守備一員千總一員把總二員兵三百七十八名巡船十五隻分布巡防但太湖營遊擊係浙江省所屬之員湖面遼闊若止將遊擊改為參將仍駐西山究難兼管兩省地方且江南湖濱盜案倍於浙江以一官而受兩省之叅罰亦屬不便應於江南地方另添設參將一員以資彈壓其所添兵數不敷分撥應於新添兵三百十八名外再添兵一百八十二名以足五百名之數將原設守備一員并新設守備一員分為左右二營原設千總一員把總二員并新設千總一員把總二員原設兵四百三十九名新添兵五百名新舊巡船三十一隻令該督等詳加酌量分添江南所轄湖濱各口晝夜巡防其浙江太湖營原設巡擊仍令統領原設千總一員把總二員兵四百二十五名巡船十六隻仍駐洞庭西山於浙省所轄湖濱各口巡查但此分界巡防只就湖濱各口而言其湖內地方原係兩省交會仍令參將遊擊公同巡查若有大夥屯集不得互相推諉所添兵丁於江南各營內酌量抽調奉

旨依議

乾隆十一年巡撫陳大受奏切照太湖為東南巨浸跨連江浙兩省周遭數百里湖濱之接壤者江南則蘇州府屬

之長洲吳縣吳江震澤常州府屬之無錫陽湖宜興荆溪
 浙江則湖州府屬之烏程長興等十邑其水源發於天目
 經常湖杭三府地界總匯于湖支流派別曰漚曰湊曰港
 曰浦曰門曰口者不下二三百處宵小易於潛踪出沒湖
 中之山亦發源天目起伏環結自西北迤邐而指東南所
 指名者七十有二而馬跡東洞庭西洞庭三山其尤著也
 馬跡峙湖之北隅周一百餘里支分二十三灣居民萬餘
 戶西洞庭居湖之中央周七八十里支分二十餘灣居民
 亦萬餘戶東洞庭在湖之東南隅周五十餘里支分二十
 餘灣居民亦萬餘戶雞犬相聞號稱繁庶而湖邊迤邐一
 帶宜興長興諸山綿亘最為險遠逋匪窟匿其間往往為
 行旅之害此太湖水陸之形勢也防範之道以會哨巡緝
 為第一要務舊制設江浙太湖營遊擊一員駐劄西山居
 中調度統轄兩省湖面雍正年間江南添設參將一員駐
 劄東山將先設遊擊專隸浙江各分疆界管理又將太湖
 同知移駐東山兼司督捕亦以澤國要區不得不長慮卻
 顧也但全湖汛守原係一局大員總轄則呼應靈而責成
 專分員各管則推諉多而緝捕懈此事勢之必然者況湖
 中江浙分界處此不過就湖面約計非如陸路之可以定
 立確界也偶有失事彼此互諉各自通詳上司移咨會勘

動至數月難免歧誤且江省參將僅駐湖東南一隅所轄
 遼濶有鞭長不及之虞浙省遊擊所駐西山為江南之地
 而管浙界之汛亦覺參差伏查浙閩交界所設楓嶺營兼
 管兩省汛地閩省之南澳鎮亦兼閩粵之銜分汛防守臣
 愚以為應將太湖營參將裁改專設副將一員兼江浙之
 銜統轄全湖駐劄西山居中撫制其遊擊一員改為都司
 同原設之守備千把各官分防各汛仍照江浙原舊地面
 管理調考官兵支領錢糧等事均仍舊制衙署不必更建
 廉俸所增甚微如此則責任專一聲勢聯絡可無推諉懈
 弛之患伏祈

救下

江浙兩省督提妥酌議覆施行十二年江南總督尹繼
 善等疏伏查太湖一營自分隸以來迄今二十餘年奸匪
 鮮聞湖面頗為安靜兩省將弁亦不敢互相推諉彼此岐
 視惟是太湖營統轄全湖原係舊制部內議分之時亦止
 令分管湖濱各口而湖內仍令參遊公同巡查正恐各存
 畛域之故今全湖如得大員統轄事權歸一巡防更為有
 益應如陳大受所奏將江南太湖營改為副將兼江浙之
 銜兩省將備弁兵統歸管轄至奏稱副將移駐之處臣等
 相度形勢西山居湖之中東山偏於湖之東南就水面而
 觀西山似為湖中之樞紐統全局而論東山更為水陸之

藩籬蓋太湖駐為水師而東山迤東一帶逼近蘇杭大道與沿塘陸路營汛有犄角聲援之勢且山中烟戶三萬餘家俗野民刁非有大員彈壓不可與西山相隔四五十里一恍可達亦無鞭長不及之虞當日設立參將駐劄東山原有深意今改設之副將應仍駐東山無庸移駐再據奏請將浙省現駐西山之遊擊改為都司臣等查副將中軍例設都司但太湖以駐劄簡村之守備為中軍今參將改設副將原為便於統轄全湖起見而中軍之職掌無疎於前似可仍以守備為中軍職銜畧小亦屬因地制宜與體制無碍則駐劄西山之遊擊無庸改設都司以省更張其兩省守備千把分防各汛仍照舊分管調考官兵支領錢糧等事均照分隸兩省舊制副將雖統轄兩省湖面究係江省之員應聽江南督提考覈浙省遊擊以下等官俱由副將考覈轉呈浙省督提舉劾兵部覆准奉

旨依議

福山營

順治初設副將四年改守備十六年改遊擊舊額七十名步戰兵一百九十名守兵六百二名官坐馬二十二匹戰馬七十匹官渡船四隻巡船十六隻康熙二

十三年裁馬步戰守兵二十九名馬二匹三十五年改步戰兵十名為守兵五十四年撥守兵十名入吳淞營雍正二年撥步戰守兵七名入太湖營五年撥步戰守兵八名入青村營七年添設外委千把總六員仍食馬戰兵糧九年添設沙船四隻隨船兵丁六十名

遊擊一員

駐劄常熟縣福山城堡

中軍守備一員

駐防常熟昭文二縣城

千總二員

一駐防福山城一駐防昭文縣徐六涇

把總四員

一駐防常熟鹿苑鎮一駐防昭文縣支塘鎮

外委千總二員

把總四員 協同經制千把總防守

馬戰兵五十八名步戰兵一百六十一名守兵六百九

名官坐馬二十二匹戰馬六十四匹沙船四隻官渡船

四隻巡船十六隻 歲需俸薪餉乾連閏銀一萬四千
 五百五十九兩一錢八分三釐米三千二百五十二石
 六斗

是營防守常熟昭文二縣地方

常熟縣汛三十八

接官亭 戴渡 木排舍 張家田 吳塔 以上在元和塘南與

長洲船場舖接 太平港 湖橋 大河 王莊 西徐市 朱

家壩 田莊 繆橋 唐橋 鹿苑 慶安 西唐市

以上在縣西北界 烏沙墩 吳園墩 新莊墩 楊壩墩 黃

泗浦墩 方壩墩 三丈浦墩 奚浦墩 王英墩

小陳墩 大陳墩 江涇墩 西洋浦墩 黃涇墩

盧浦墩 鰻魚墩 洋涇墩 福山西墩 福山東墩

崔浦墩 繆涇墩 以上沿江諸墩西自烏沙墩接江陰寂瀆汛東至繆涇墩接昭文耿

涇墩

昭文縣汛三十七

北水門 大東門外 尖口 唐坊橋 梅李 珍門

廟 周涇口 文村 長毫 徐市 老吳市 張家

市 以上在縣東界 七星橋 鮎魚口 白茆新市 支塘 李

市 何家市 以上在縣東南界 耿涇墩 朱壩墩 海洋墩

胡涇墩 千步涇墩 嚴壩墩 許浦墩 周港墩

瓦浦墩 張涇墩 徐六涇墩 顧港墩 唐浦墩

高浦墩 金涇墩 舊塘墩 白茆墩 橫涇墩 沿江以上

諸墩西自常熟烏沙墩起至此並福山營所轄養鷺墩 橫浜墩 鎗腳墩 以上

三墩在昭文界屬 劉河營把總所轄

通志江防考云蘇州獨常熟為江海交會之地自孫吳時

西陵舉火達於南沙固已置烽墩於其地吳越錢氏嘗遣

其將屯許浦成福山列成自此而始福山之上自烏沙港

東至黃泗浦三丈浦奚浦西洋浦以及福山堡皆福山營

汛福山與通州狼山相對為大江出海之門南宋韓世忠

所屯守處其堡城為侍郎胡宗憲平倭後所築今以遊擊

鎮之與北岸狼山三營隔江策應屹然雄鎮也 又海防

攷云自狼山而南與常熟福山相對為江海合流鹹淡分

界處烽戍相望一葦可達晉咸和五年石勒將劉澂浮海

抄東南諸縣以入海虞此自北而南也唐中和間招討使

周寶討周郁於海上郁退保常熟走海陵此自南而北也

國朝康熙十九年始開海禁設立狼福對渡官船二十艘二十

四年復設海關許民出海貿易捕自是狼福之間往來者項

背相望其福山戍守始自明嘉靖間總督張經之議既而

操江御史高桂春請募水兵萬人屬參將操練胡宗憲又

請添置遊擊為蘇松應援並從之倭寇既平築堡於此

國朝因其舊制自福山東西二墩皆常熟界自二墩以東入昭
文界昭文瀕海之地其浦口之大者有三曰許浦曰徐六
涇曰白茆港許浦之地自宋乾道以前嘗從明州之定海
軍分兵駐守乾道六年永軍統制馮湛極陳許浦要害乞
移定海全軍屯此從之自是定水軍七千人置寨於此後
寶慶間吳英上建屯之議復分二千五百人屯浦東百餘
里今寶山之顧涇焉徐六舊本淺狹自田家壩鑿通以後
海潮衝齧遂成大口漁舟蟻集鹽船盜艘亦時闖入康熙
四十年間置堡守戍白茆港自明天順間總兵翁紹宗奏
置戍兵成化間復立備倭寨自徐六涇白茆出海有海外
薛家沙康熙六十一年允沙民所請亦設四墩分兵駐宿
云按薛家沙自雍正十三年坍漲之後去縣遙遠今劃
隸通

提標左營把總所轄吳江縣汛五 把總駐防 盛澤鎮

盛澤西口 盛澤東口 茅塔 斜港 瀾溪

提標前營把總所轄震澤縣汛十一把總駐防 震澤鎮

震澤北口 震澤南口 震澤東口 震澤西口 雙

楊 嚴墓 獅虎橋 十八里橋 九里橋 迳家漾

乾隆五年添設

提標後營千總所轄崑山縣汛十

葦葭浜千總駐防於此 大明浦 張家橋 蓬閬鎮 千墩鎮

陶家橋 渡城鎮 雞鳴橋 趙屯江 安亭鎮

提標後營把總所轄吳江縣汛五把總駐防 蘆墟鎮

蘆墟北口 蘆墟南口 蘆墟東口 黎里東口 黎

里西口

蘇州衛明制詳見後舊志自兌運法行迄於明末武備盡廢 國朝革世職汰冗軍設守備千總專司漕務

順治四年每衛設掌印守備及經歷一員每所設千總二員十七年裁經歷康熙六年改所為幫每衛設千總

二員更番領運

掌印守備一員

前幫領運千總二員領旂丁一百三名 漕船一百三隻

後幫領運千總二員領旂丁六十六名 漕船六十六隻

本衛原設左右中前後五所其後所向分立為嘉興所止存四所以左右二所為前幫中前二所為後幫

附錄宋元明舊制見范盧王諸志舊府志云自宋以前舊志無考

宋軍制

禁軍

威果第二十八指揮

元額五百一十人
在萬壽寺北

威果第四十一指揮

元額四百一十人
在社壇東

威果第六十五指揮

元額四百一十人
在報恩寺西

雄節第九指揮

元額五百一十人
在府學南

全捷第二十一指揮

元額四百一十人
在城西北鴻橋西

舊志每指揮各置都虞侯指揮使副指揮使都頭副都頭

錢米衣賜各有差

盧志宋初盡選驍勇部送闕下以補禁衛除留本城康定初置宣毅軍大州二營小州一營慶歷中募健勇為宣毅或選和軍為之蘇州一指揮熙寧三年改威果嘉祐四年詔置禁軍三指揮其新招禁軍以威果為額大觀二年詔望郡別屯

一千人一為威果一為全捷並以步軍五百人為額四年撥杭州威果第二第三指揮蘇州駐扎宣和二年因討睦寇仍以全捷兩指揮為杭州東南第三將駐扎宣和四年因方臘之亂詔增置戍將五年下江浙諸州各置威果全捷兩指揮隸侍衛步軍 范志載知平江府李壽朋申補新軍并省劄節文訪得禁軍元額二千三百三十人今在籍者一千七百五人而已壽朋多方招募刺到六百三十人填足元額分番教閱立格激賞又國家置弓手土兵以警盜賊本府六縣所管寨多闕額已招填到四十八人外如廂軍遞鋪又收刺到八十一人并令閱習與禁軍一般支犒證得月給錢米春冬衣賜賞射支犒一歲約十萬餘緡並本府自行計置不敢上瀆朝廷省劄證得平江府先招禁軍五百人今又招到六百三十人合證鎮江府例令為一軍分立隊伍別選將官專管訓練不許諸司州官等差借私役 又吳門事類云紹定間吳淵為浙西提刑相度軍營舊址可建五百楹又以放牧新寨多間曠地請於朝得一千三百楹徹而新之號日新營使歸其行伍安其室家不襍處民間復為市田千一百八十九畝歲收米千三百一十五石司之廩人為軍中喪葬吉凶之費每一人給廿券為之定式

廂軍 諸州之鎮兵各隸本城專以給役內總於侍衛司而兵部掌其政令

崇節第九指揮

崇節第十指揮

崇節第十一指揮

崇節第十二指揮

盧志按事祖廣記天禧初杭州言本城老浙兵指揮乞別命軍額詔以崇節為名熙寧二年兩浙廂軍曰崇節加教閱二字於軍額四年樞密院請以諸路不教閱廂軍併為一額餘從省廢每指揮毋過五百人元豐四年詔兩浙步軍自捍江而下三並改號崇節凡為五十一指揮總一萬九千人

橫江指揮

紹興五年令臨安平江鎮江等處各招置水軍教習戰船以備禦敵並以五百人為額橫江為名

寧節第三指揮

係養老將校初與牢城為一乾道九年樞密院奏以寧節為名

開江指揮

五代錢氏創宋因之有卒千人為兩指揮第一指揮在常熟縣西北偏今為尉司教場第二指揮在崑山縣西南偏一在吳江縣南城按吳越時置都水營田使主水事募卒為都號曰撩淺亦云潦清指揮范仲淹奏疏亦云曩時蘇州有營田領四都共七八千人專為田事導河築堤以減水患本朝以來江南圩田浙西河塘大半隳廢嘉祐四年招置開江兵士立吳江常熟崑山城下四指揮每指揮二百人八年五月兩浙轉運司請撥常州望亭廢堰兵士隸蘇州開江指揮就崑山置營興修至和塘岍元豐六年樞密院裁定止以八百人分布諸浦逐閘執役崇寧四年蘇湖秀三州開江兵士共一千四百人并使臣二員提舉常平徐確奏請毋得勾抽差使違者以違制論宣和二年提舉趙霖興修水利四指揮添置共二千人每指揮五百人自朱勗進花石綱盡奪營卒以在建靖之後不復招填紹興二十九年監察御史任古於常熟崑山各招填一百人其後止有城下吳江兩指揮兵士百餘大半力役於官乾道初轉運判官陳彌作知府沈度開浚十浦請仍招置兵士常熟崑山兩縣各一百人仍於本府見管使臣內差選二員部轄開浚自此以後勤水力穡之事有司無復講矣 盧志元文

北城指揮 熙寧八年置元豐三年敕北城兵士大城五十人小城三十人專充修城大觀元年帥府置北城兵士四百人列郡三百人崇寧五年置北城指揮

中軍鼓角指揮 元額二十五人

作院指揮 元額一百人熙寧元年置與北城並隸工部

諸寨

御前許浦水軍寨 在常熟縣許浦鎮初建炎以來水軍嘗戍江陰及許浦福山無定所而江陰官兵人船分屯明州定海縣紹興二年呂頤浩乞命仇念等專管浙西乃以念為福建兩浙淮東沿海制置使置司許浦九年併歸浙東安撫司十年知平江府梁汝嘉兼浙西沿海制置使三十一年兩浙西路馬步軍副總管江陰軍駐劄李寶嘗駐軍許浦涉海進山東奏膠西之捷仍駐江陰乾道中改隸殿前司以三千人為額五年冬改為御前水軍六年李彥椿自江陰移屯許浦統制馮湛申許浦鎮實控扼之要比之江陰定海尤為良便乞於此屯駐大軍三省樞密院劄付平江守臣汪

應辰委常熟縣丞秦焯同水軍統制差來使臣踏逐寨地應辰奏據差委官申所定合立寨基並係人戶屋宇墳塋田土許浦去海百六十餘里既非緊切控扼之地而其要害去處又却無備徒使一方田廬墳墓復不能保伏望特降睿旨施行上竟從湛請就許浦立寨初水軍元額一萬四千人分為四軍八將六十二隊於內分撥三百人江陰駐劄七年奉旨以七千人為額淳熙三年馮湛奏請再招收一千人奉旨增額五百人五年于友奏乞增額五百人十五年水軍統制胡世安言本軍自定海移駐許浦是時水深可以泊船後來潮沙漸塞船泊顧涇水軍仍在許浦相去三百里緩急難以相就合依舊歸定海紹熙元年奉旨發到福州寄招梢釘水手三百二十人併續發到水手一百八十人付司收刺嘉泰四年令招募情願充應販倭人二十人開禧二年馮拱申海船百隻水手不敷乞招收三色軍兵五百人又乞招收武藝精熟識見可用一百人奉旨並依嘉定十五年都統制吳英申乞增招梢釘水手八百四十人刺充勝捷吐渾與元管軍兵總以萬人為額江陰亦有許浦都統司防托兵船紹定三年樞密院劄下本軍權行節制 盧志參琴川志

忠順官寨 在報恩光孝寺後淳熙二年建

御前拱衛水步軍寨 在北寺東 景定初創

御前遊擊軍寨 元額三千人 或五百人

御前忠勁軍寨 元額一千五百人 與遊擊軍 寨並在北寺西寶祐中創

忠節水軍寨 淳祐九年浙西安撫使趙與憲奏乞於福山魏江 江灣三處各置戍兵三百人以防江面從之隸提

刑司一云額管五百人其江灣寨在嘉定縣東南吳淞江口 以上俱水軍寨

吳長寨 在閶門外西北游 墅去縣二十七里

角頭寨 在吳縣西 南九十里

福山寨 在常熟縣北 四十里臨江

許浦寨 在常熟縣東 七十里臨江

白茆寨 在常熟縣東 白茆海口

平望寨 在吳江縣 南四十里

楊林寨 在崑山縣東北八十里 有閱武亭紹興四年巡檢和通 建范雱記 以上鄉兵山水寨並建炎後置即巡檢寨

土軍各一百四十四名保伍中取之三丁籍一亦名義 兵歲以十月起聚教至正月中散人日給錢百米二升

牧馬寨 大寨八小寨十七散在城內每歲四月差統兵官總轄 收放九月回中興繫年要錄云初殿前司奏乞令平江

府買民田為寨地既許之給事中賀允宗言此田皆極上腴 民間豈肯輒售乞以係官荒閒地與之詔所占如非稻田令

府司優償其直諸軍舊有廢屋數千區茨以茅竹歲一更葺 而財力皆出於民紹興十八年殿帥楊存中乞於平江添蓋

牧馬屋詔所費並令官給二十八年命平江以係省錢改造 瓦屋二千五百間知府蔣璨請出內帑佐費詔以御前激賞

庫錢七千緡賜殿前司既又 益五萬二千緡付逐軍自蓋

元軍制

鎮守平江十字路萬戶府翼 在卧佛寺西有鎮撫所及各千戶 翼鎮撫所理本府軍事千戶翼凡

十日淄萊翼東平翼大明翼廣平翼真定翼大都翼河間新軍翼河間舊軍翼濟南新軍翼濟南舊軍翼並在萬戶府左右設置各治本處所附軍府事

奧魯翼 在草橋北係杭州益都萬戶府所委管領平江新附官軍

許浦通事漢軍萬戶府 在常熟許浦

水軍都萬戶府 在崑山州

支分兵馬司 在舊崑山州治東

鎮守長橋鎮江水軍萬戶府 在吳江長橋至元十三年丞相伯顏引兵南下命千戶甯玉等部卒

復修長橋
通道設置

崑山縣所屬巡檢司四所 巴城 崑山 石浦 楊林

吳江縣所屬巡檢司八所 簡村 震澤 平望 瀾溪 因瀆 長橋 同里 汾湖

明軍制

衛所 舊有蘇州太倉鎮海三衛崇明吳淞二守禦千戶所今惟蘇州衛在府治餘俱在太倉州界不錄

蘇州衛指揮使司吳元年以所俘張士誠軍士建衛命指揮使

吳良掌之領左右中前後五千戶所統軍五千六百名隸中

軍都督府 指揮使三員內掌印一員同知六員僉事十二員鎮撫二員經歷一員千戶十員百戶五十員衛

署在飲馬橋西即宋府倉基元淮南行中書省左中二千戶所在正堂東右前二千戶所在正堂西 鎮撫聽在中門西 經歷司在堂右 旗纛廟在中門東 鎮撫司獄在衛

治西北穀市橋 軍器局在衛治內西 衛倉在西北隅即元百萬倉基吳良置後附永豐倉 教場在北城下報恩寺後 左千戶所營在葑門內右千戶所營在閶門內中千戶

所營在盤胥二門內前千戶所營在婁齊二門內後千戶所分立為嘉興守禦千戶所

營寨

白茆寨

在常熟縣東北九十里海口天順五年鎮守都指揮使翁紹宗奏置每春夏蘇州衛分委指揮一員千戶二員

百戶四員領軍士四百餘人至此操練備倭置船四艘巡哨

官軍俱至秋末還衛又立教場備官醫療疾成化十八年都

指揮郭鎔復立備倭軍營又造官廳鼓樓軍房七十餘間正

德十六年重濬白茆俱遷建新開河口嘉靖中因倭患撥衛

所官軍遊兵把總及廣福蒼沙等船水陸共四千餘人在港防守又建朱家堡於近地

福山營

在常熟縣福山明初命蘇州太倉二衛分遣百戶一人更番駐劄嘉靖甲寅倭警巡按御史孫慎建議築堡設

把總指揮統水兵在江巡哨府縣官統陸兵在鎮屯守

太湖營

萬歷十六年巡撫周繼置先是嘉靖三十四年巡撫曹邦輔於東洞庭山置司馬寨梁山哨渡船營北湖口營

長圻寨烽圻寨毛園哨馬哨西洞庭山置龍山寨角頭寨

石公寨圻村寨以耆民為團長選練鄉兵至是繼立太湖營

酌委把總領兵二百二十名崇禎元年巡撫李待問奏置把

總一員添兵一百五十三名遊沙唬船二十隻十一年巡撫張國維又設總練於龍山

嘴及莫釐山之綠野橋

巡撫軍門標下四營

萬歷十六年巡撫周繼調取各縣民壯置陸營天啓二年巡撫王象恆抽選陸營兵

更置團營崇禎元年巡撫李待問召募水兵分隸蘇州六門

濠河號水營以上東陸營守備一員兵四百名西陸營守

備一員兵四百名東塘內河水營把總一員兵二百名西塘

內河水營把總一員兵二百名團營守備一員兵四百名標

營都司一員兵三百名

兵備道標下四營

正德七年兵備副使謝琛奉旨募民間壯勇號為民壯嘉靖十四年兵備副使李士元添

募三百名自後屢有增益建立陸營官軍民兵共六百六十

四員名天啓元年軍門團營抽去民兵十一名又內河總巡

官請去水兵三十四名二年又請去中軍官一員水兵六十

名分立水營五年本營又請去二十名崇禎十年立中權營

抽去兵八名十四年請復馬兵一名陸營實存中軍守備一

員領兵官二員聽用官二員民兵三百四十四名太鎮兩衛

軍一百八十二名水營天啓二年分立中軍守備一員水

兵一百十四名中權營崇禎十年立領兵官一員兵一百

十八名十四年續補新兵八十一名抽蘇屬各營兵六十八

名標營萬歷十九年召募浙兵一百三名分為三哨充本

道親兵天啓二年
添置兵一百四名

舊志曰明初設置衛所屯操守禦倣唐府兵遺意軍省
衛民之勞民無養兵之費制誠善也迨乎中葉承平日
久武備漸弛兼之兌運法行更番上下不復知有戎事
矣其後變故頻仍盜賊蠶起而軍疲戈斨不堪禦敵於
是始開召募謂之民兵其於衛所弁卒遴其良者置之
行伍謂之選鋒雖雜處營壘間軍自軍而兵自兵不相
混也然皆虛糜俸餉無裨於用以至於亡而不可救今
凡篇中稱軍者衛所之額軍稱兵者召募之民兵
巡檢司

木瀆巡檢司

在縣西南三十里木瀆鎮洪武二年置管
閭胥盤三門外及木瀆橫塘新郭三鎮

橫金巡檢司

在縣西南四十二里橫金村洪武三年置管
二都三都及沿湖地萬歷三年裁併木瀆司

角頭巡檢司

在縣西南八十五里洞庭西山初轄東西
兩山成化中分置東山司後止轄西山

東山巡檢司

在洞庭東山成化十七年巡撫王
恕奏置專管東山以上並吳縣

吳塔巡檢司

舊在吳塔洪武二年置後移齊門外
管閭門下塘山塘并婁齊二門外

陳墓巡檢司

在陳湖東洪武十八年置管葑門外獨
墅大姚至角直浦以上並長洲縣

石浦巡檢司

舊在縣東南四十里石浦鎮宋祥符中置明景泰
二年移置千墩浦口嘉靖十年復遷吳家橋有烟

墩十一座

石浦口

夏駕口

陸巷涇

唐梨涇

新塘

口張浦口

刁漚口

太直港口

諸天浦口

潭港口

墩浦

巴城巡檢司

舊在縣西十五里朱塘鄉三保高墟村洪武三年
置後徙真義村有烟墩十二座狀元涇綽墩

圓村 真義 夏尖 景村 黃巷 李長墳 新
村 嚴家橋 俞港村 徐公橋 以上並崑山縣

白茆巡檢司 在縣東北九十里抵海洪武初置有烟墩十一座
白茆港口 新河 北港 金涇 唐浦 舊

衙前 雙浜 又塘
長亭 芝塘 河舍

黃泗浦巡檢司 在縣西北八十里抵揚子江洪武二年置有烟
墩九座 顧沙港 黃泗浦港西 洋均 新

莊港 奚浦港 西洋浦 黃
港 小陳浦 黃泗浦港東

福山港巡檢司 在縣北四十里北抵揚子江東抵海有烟墩十
座 墅橋 新婦 陳浦 福山港口 頂山

龍王廟 曹橋廟
曲塘 興福 興塘涇

許浦巡檢司 在縣東北七十里北抵揚子江東抵海有烟墩十
五座 青墩 大弘 衙後 耿涇 九里 尚

墅 陶舍 丁涇塘 雙廟 四叉 低壩 徐
巷 十里程 勝法 海洋塘 以上並常熟縣

長橋巡檢司 在縣東二里松陵驛東管三
都東西二十三都二十五都

簡村巡檢司 在縣東南十五里充浦管
一都二都四都十九都

因瀆巡檢司 在縣東南一百里吳淞村
管五都六都七都八都

震澤巡檢司 在縣西南九十里震澤鎮管
九都十都十一都十二都

平望巡檢司 在縣東南四十五里平望鎮管十八都
二十都二十一都二十二都二十四都

汾湖巡檢司 在縣東北四十五里蘆墟
村管二十八都二十九都

同里巡檢司 在縣東北十五里同里鎮
管二十六都二十七都

爛溪巡檢司 在縣西南九十里嚴墓村初在縣西南爛溪鎮承
樂中移此管十四都十五都十六都十七都
以上並吳
江縣

以上每巡檢司各設弓兵四十名

按巡檢即古之游徼也始於宋沿於元明初尤重之各

處增設雖文員之雜流而實兼武事

本朝多所裁革弓兵僅存十二名已與武備無關故止見於職

官云

平望巡檢

二十濬二十一濬二十二濬二十四濬
五濬東南四十五里平望驗營十八濬

震澤巡檢

北濬十濬十一濬十二濬
五濬西南式十里震澤驗營

因費巡檢

營正濬六濬七濬八濬
五濬東南一百里吳費林

簡林巡檢

一濬二濬四濬十濬
五濬東南十五里

蘇州府志卷第十九

鄉都 市鎮 村附

鄉以統里其聯之則有都管區保國中野外井如也鎮取
守邊之義疑即古所謂戍姑蘇志云民居所聚謂之村商
賈所集謂之鎮殆臆說與承平既久生齒日蕃墟落多成
村市存其舊有聞者或有今逃其處者亦仍之

吳縣鄉二十四都三十七管五百十一

麗娃鄉南宮里管管十

南元一管二管 南利一管二管三管
南貞一管二管三管四管五管

永定鄉安仁里管管五

南亨一管 北元一管二管
北亨一管 北貞五管

鳳凰鄉集祥里管管七

北貞一管二管三管四管
北元三管 北利一管二管

大雲鄉慶雲里管十四

北亨二十四三十四北利三十四四十四

已上城內

履仁鄉義安里在城外附郭管七

盤門一十四二十四閭門一十四二十四三十四四十四五十四

十四○已上附郭七
十四俱附二十八都

靈巖鄉晏宮里在縣南管都一

一都領十四三十二

吳門鄉采蓮里在縣西南管都一

二都領十四八

橫山鄉青墩里在縣西南管都二

三都領十四四都領十四七

大平鄉全吳里在縣西南管都三

五都領十四十三六都領十四七都領十四十五

大吳鄉南胥里在縣西管都一

八都領十四十二

吳苑鄉勝化里在縣西南管都二

九都領十四十三十都領十四四

至德鄉昌舟里在縣西管都二

十一都領十四三十五十二都領十四十九

胥臺鄉石城里在縣西管都二

十三都領十四十六十四都領十四十九

南宮鄉新安里在縣西長沙山管都四

十五都領十四八十六都領十四十九十

七都領十四二十八都領十四三

長山鄉光福里在縣西北管都一

十九都領十四二十二

穹窿鄉阜安里在縣西管都三

二十都領十四十三二十一都領十四十三二十二都領十四

十四三

長洲鄉集嘉里在縣西管都二

二十三都領十四九二十四都領十四十二

西華鄉懷義里在縣西衝漫二山管都一

二十五都領十四三

遵禮鄉守義里在東洞庭管都二

二十六都領十四五二十七都領十四九

震澤鄉閭城里在東洞庭管都一

二十八都領首十九

蔡仙鄉白門里在東洞庭管都三

二十九都領首八 三十一都

缺相傳沒入具區

姑蘇鄉梅梁里在西洞庭管都三

三十二都領首十三 三十四

都領首十二

洞庭鄉元宫里在西洞庭管都二

三十五都領首十四 三十六都領首四

長壽鄉習義里在西洞庭管都二

三十七都領首十三 三十八都領首十三

市

盧志曰吳市見於傳記舊矣越絕書闔閭舞鶴吳市又吳市春申君所造闕兩城以為市按伍員鼓腹吹篪乞食於吳市漢梅福棄官為吳市門卒皆是也今于將坊即東市門又東則盡市橋西市坊即西市門又西則市曹橋并穀

市橋小市橋據此則吳舊市在東西街今在街之南北未詳何時所徙

月城

閶門內出城自釣橋西渡僧橋南分為市中心舊有闔閭坊京省商賈所集之處又有南北濠上下塘為市尤繁

盛

楓橋

在閶門西七里地與長邑合治為水陸孔道販買所集有豆市米市有千總駐防

鎮

橫塘

去縣西南十三里有汎有橫塘橋風景特勝唐孟郊詩有未隨洞庭酌且醉橫塘席之句宋賀鑄別墅在焉嘗

賦青玉案詞凌波不過橫塘路但目送芳塵去錦瑟年華誰與度月樓花院綺窻珠戶惟有春知處○碧雲冉冉衡

阜暮綵筆空題斷腸句試問閒愁知幾許一川煙草滿城風絮梅子黃時雨范成大詩南浦春來綠一川石橋朱塔

兩依然年年送客橫塘路細雨垂楊繫畫船明吳寬夏半橫塘風日多畫船載酒壓晴波高田得雨皆秔稻長蕩翻

雲盡芰荷未必他年成故事也須隨處結行窩悠悠十里城西路此是登山第一歌 本朝韓菼越來溪水入橫塘

天影湖光浸石梁遠樹半空烘紺碧層峯四面變丹黃漁船下網桃花漲蟹舍收罾橘實香橋上孤亭傳好句每因

東野立

新郭

去縣西南十五里在橫山下圖經續記云隋既平陳江南未服聚為盜賊文帝以楊素為行軍總管討之追擊至蘇州移郡邑於橫山下此新郭者當時之遺址

橫金

去縣西南三十里有汎

木瀆

去縣西南三十里近太湖口居民稠密入太湖者皆取道於此有巡檢司有把總駐防有東西口二汎明吳寬詩舟行三十里初向瀆川過客路偏逢雨人家盡枕河橋橫光福嶺水接洞庭波倏爾嗟春及田間見荷蓑

光福

去縣西五十里宋范成大詩指點炊煙隔莽蒼午殮應可寄前莊雞聲人語小家樂木葉草花深巷香春去已空衣上絮雨來何晚稻初芒祇今農事村村急第一先陂貯水塘本朝汪琬春寒布穀啼散步向村堤雨過泉聲急烟凝柳色低湖魚論斗換野菌滿筐提稍待楊梅熟移舟入崦西

社下

去縣西一百十里相傳唐柳毅為洞庭君女寄書橘社即此宋范成大詩社下鐘聲送客還凌波撾鼓轉蒼灣橫煙裊處雞豚社落日濃邊橘柚山八表茫茫孤鳥去萬生擾擾一舟閒湖心行路平如鏡陸地風波却險艱本朝汪琬橘社綠參差湖煙罨橘枝鴛鴦如有意飛上柳郎祠

村

常舍

石塔 王家 張老鴉 仙人塘 鬻塘 蠡墅有

○王志 作李

朱團 樊村 尹搭 胡搭 夏搭 彭涇 謝湖

薛家

陳灣 姚家 范巷 張古 石狗 寺下陳已上

都前莊

管瀆 趙舍 前朱 後朱 南殿 北徐已上

下周

石家 上沙 宋范成大詩水邊大吹隔疎林籬落蕭森日半陰繁杏鎖紅春意淺晚梅飄粉

暮寒 深

下沙 施家 已上三 梅灣 顧搭 盛搭 章家 孫莊

感慈 薦福 練墟 下陂 稜塘 周家 胥口有西

趙 寮橋 香山 陳家 東陳 胥廟 浦莊已上五勝

化 東化 南化 太平渠 上保 下保已上七都 長源 石

橋 大吳 澤塘 南胥 王家 西吳 李巷 反陂

馬舍 長墟已上八都 雁蕩 花園 沙涇 江村 獅山

板橋 孫家橋 何山 萬巷 呂巷 曹巷 徐巷 塔

子 墊橋 下王 包巷 下沙 下園已上十都 陳巷至十二都

東甲 西甲 胡搭 朱塔 花園 施搭 南馬 北馬

黃山南 黃山北 唐巷 張老鶴 中家 嚙村 吳

家 方家 徐盛 金家 柳搭 下沙 下園 譚王莊

馬莊 顧搭 前巷 後巷 張家巷 史搭 東跨塘

西跨塘已上十三都 東陽 西陽 呂山 南宮 新安

長沙 東吳 西吳 沈巷 南張 褚巷 東廟 陳巷

劉家 周山 梅舍 郁舍 西塘 吳璠 上崩 下

蒯已上十五都 市墟 徐家 迂里已上十都 東安 西安

錢家 石橋 下錢 南張 通安 小灣 周巷 王家

阜安 梅舍 東陽已上二十都 東陳 孫舍 仕岸

顧恩 黃墟 郁舍 馬山 東馬 西馬 吾山已上二

二十都 西華 邢舍已上二都 周灣 白沙有紀革 韓山 蔣

灣 嵩下 南葉 北葉 石橋 趙灣 楊灣有北巷

南巷 長圻 有汛。已上二十八都 白湖 澄灣 屯灣 豐圻

金灣 查灣 陳嶺 石壁 小長巷 上金 吳灣

嘶馬塢 寒山 梁家瀨 毛園 南望 北望 胡沙

席巷 有上席中席下席 翁巷 葛灣 重亨 俞塢 金塔 施巷

葉巷 下楊灣 西金 吳巷 諸家巷 金家湖 已上

九都三十都。自周灣已下四十五村俱在東洞庭 牢村 鳳凰 園公 東墅 西

墅 金塔 東寶石 已上三十二都 東蔡 西蔡 舟頭 有

檢司有 崦下 新村 元宮 西寶石 永安 已上三十五都三十六都

圻村 本朝吳偉業詩萬壑響鳴蟬湖光樹杪懸雲鬢神女廟雪乳隱君泉山籠櫻桃重溪船菱芡鮮相携從此住

松老不知年 趙家 孫巷 曾家 大平 王家 已上三十七都三十八都。自

牢村已下二十一村俱在西洞庭

長洲縣鄉十三 與元和合者十 都二十二 管三百三十七 長元二縣城內二十二管

及城外附郭十四管俱屬半十九都

樂安上鄉仁壽里管管二 文一管 元一管

上元鄉全吳里管管二 文二管 仁二管

東吳上鄉顏安里管管一 地一管

樂安下鄉仁壽里管管二 元二管 亨三管

鳳池鄉澄胥里管管二 亨一管 二管

大雲鄉慶雲里管管一 利二管

道義鄉守節里管管一 貞二管

已上城內

彭華鄉功成里 全 在縣西北管都五 一都領畝二十三 二

畝十五 四都領畝十七 五都領畝十六

武邱鄉采雲里在縣西北管附郭畝六 間一畝二畝三畝 四畝五畝六畝 都

五 東六都領畝十一 西六都領畝十一 七都領畝十三 八都領畝十七 九都領畝二十二

儒教鄉從化里 全 在縣北管都四 十一都領畝十二 十二 都領畝十五 東十二都

領畝十一 西十 三都領畝十六

金鵝鄉金栢里 全 在縣北管附郭畝二 齊一畝 都三 上十四 都領畝

十三 下十四都領畝十 三 十五都領畝二十六

益地鄉金生里在縣東北管都四 下十七都領畝十三 中 十八都領畝九 東十八

都領畝八 西 十八都領畝十

依仁鄉仁義里在縣東管都一 北十九都 領畝九

市

大市 姑蘇志在樂橋稱為市心 古有東西市今名存市廢

黃埭 去縣北四十 里有把總

相城 去縣東北四十里相傳吳王闔閭先於此相度築城故 名明王鏊詩東南地下眾水赴之厥有大海維水之歸

誰為曲防水失其性奔逸橫流為厥民病原田每每隰乃 湯湯咫尺之間有豐有凶郡侯下車吞我民瘼首議除之 眾議乃格眾言洵洵侯為不聞怨斯我任惠歸爾民防之 未決水不由正一郡之憂百夫則幸防之既決水逝其沛 百夫之咨一郡斯快頻年吳下歲乃大豐歲乃大豐郡侯 之功相城鼓舞白茅企而白茅相城利害百之惟行不疑 惟功不隳郡侯去矣誰其嗣之 本朝汪琬極望水悠悠 炊烟逐水流鳧鷖爭喜雨荷芰最宜秋繞岸修殘壩當門

繫小舟此中營卜
築何啻似附漚

鎮

泔墅

去縣西北二十五里亦名許市圖經云秦皇求吳王劍
白虎蹲於邱上逐之西走二十五里失劍不能得地裂
為池因名其地曰虎蹻唐諱虎錢氏諱鏐改泔市明有巡
檢司後裁設戶部司鈔關今仍之有把總駐防雍正九
年移吳塔巡檢司於此宋楊萬里詩泔墅人家遠樹前虎
邱山色夕陽邊石橋分水入別港茅屋垂楊繫釣船元方
回太湖晚山雨白鳥去冥冥古冢多無後荒祠豈有靈異
峯巒石骨遠樹聳人形兵革已甦息廢田蒲稗青明王穉
登秋水孤帆挂白雲關門楊柳落紛紛

陸墓

在齊門外六里因宣公墓為名
居民多造窰及織汗巾為業

蠡口

在縣北十二里其西為長蕩黃埭蕩接漕湖通無錫界
北逾冶長涇永倉敵樓抵常熟界東北經彭堰陽城湖
施澤湖通崑山
界為郡之北門

金墅

去縣西北五十
里有千總駐防

望亭

去縣西北五十里有汎圖經續記云在吳縣西境吳先
主所立謂之御亭隋置驛唐改今名蓋孫吳時長洲未
分故在吳縣境
也詳見舊驛

村

射瀆

有汎

張由巷

徐家

水東

余村

祝巷

秦村

虞

家

捍村

翁里巷

已上一都
至五都

丁家

馮巷

謝家

嚴巷

江巷

董巷

白坊

宋巷

曹巷

新塘

南楊家

西袁李

南王巷

已上六都
至九都

永昌

東禧

西禧

錢巷

李村

馬保

奚莊

芮埭

楊思巷

謝家莊

新城

已上

十一都至
十三都

凌甸

都十四

楊莊

曹村

萬巷

殷巷

石巷

周巷 曹窰 已上十五十六都 蘆窰 邢塾 王巷 荻扁 鵝冠子云四里

日扁○已上十七都 西莊 陸墓 晉陸雲衣冠葬處○已上十八都 蓮花塚 西洋村

已上北十九都 滕巷 十九都

元和縣鄉十六都二十六箇三百九十七

樂安上鄉仁壽里管箇一 地三箇

上元鄉全吳里管箇二 地二箇四箇

東吳上鄉顏安里管箇二 仁一箇三箇

樂安下鄉仁壽里管箇一 亨四箇

鳳池鄉澄胥里管箇一 利一箇

大雲鄉慶雲里管箇二 利三箇四箇

道義鄉守節里管箇二 貞一箇三箇

已上城內

武邱鄉采雲里管都一 九都領箇十二

益地鄉金生里管都一 上十七都領箇十五

依仁鄉仁義里管附郭箇六 葑一箇二箇三箇四箇舊志屬東吳下鄉顏安里 婁一箇二

舊志屬金都四 中十九都領箇十四 半十九都領箇八 南十九都領箇十三 東十九都

領箇十二

吳宮鄉寶座里 全 在縣東管都五 上二十都領箇十六 中二十都領箇十六 下二

十都領箇十五 上二十一都領箇十二 下二十一都領箇十二

習義鄉孝廉里 全 在縣東管都三 東二十二都領箇十三 西二十二都領箇十四

二十三都領畝十七

陳公鄉金棲里

全

在縣東南管都三

二十四都領畝三十
上二十五都領畝十七

下二十五都領畝十一

蘇臺鄉貞豐里

全

在縣東管都四

中二十六都領畝十一
南二十六都領畝十六

北二十六都領畝十三
二十七都領畝十七

東吳下鄉顏安里

全

在縣東南管都二

二十八都領畝十一
二十九都領畝十

七

尹山鄉堵城里

全

在縣東南管都三

南三十一都領畝十三
中三十一都領畝十

七都領畝十六

市

王墓

去縣東二十里

尹山

在中三十一都去縣東南二十里有汛

鎮

唯亭

在十九都去縣東三十五里有把總駐防一作夷亭吳地記云吳王闔閭十年東夷寇吳吳王結亭於此以禦

故名舊無潮汐宋紹興中始有之不二十里有道人云潮到唯亭出狀元後果驗明一統志曰怡亭其西三里為小

唯亭明王鏊詩早潮時去晚潮回陸市巴城迤邐來咫尺唯亭看又過人生行止信悠哉

舟直

去縣東五十里東西口有汛東屬崑山縣舊名甫里唐陸龜蒙嘗居此明高啟詩長橋短橋楊柳前浦後浦荷

花人看旗出酒市鷗送船歸釣家風波欲起不起烟日將斜未斜絕勝茗中剡曲金叢玉鱸堪誇接接綠頭鴨翻

翻紅尾魚跳沙寬水狹江穩柳短莎長路遙人爭渡處斜日欲圓時大潮我比天隨似否扁舟醉臥吹蕭江廟漁

郎晚祭津亭估客朝過鐘邊山遠水遠篷底風多雨多飢蟹銜沙落蘆黯禽映竹窺羅了頭兩漿休去為唱吳儂棹

歌橫網不遮過客渡船時載歸僧炊菰飯勝炊稻采蓮歌
如采菱烟外晚村弄笛沙邊夜店停燈短簑舞拍銅斗我
亦年來稍能。按甫里塘自界浦以西縱廣約里許故曰
甫里六直浦自界浦以東有大直小直直上涇而一浦界
其間南北可通六處故曰六直浦屬崑山
縣俗訛甫里為六直又訛六為舟非也

陳墓 在上二十都去縣東南五十五里宋光宗妃陳氏葬此
因各有巡檢司今就居縣城有汛其東北屬崑山縣

周莊 在南二十六都去縣東南七十里有千總
駐防其西南屬吳江縣東屬松江青浦縣

徐莊 在上十
七都

韓鎮 在南二
十六都

章練塘 在二十八都去縣東八十里近松
江三泖口有汛與吳江縣接壤

村

王家角 五涇 車涇 沈塾 已上上
十七都 戴墟 陸市 後

戴墟 綦村 已上中 張巷 王店 西張 後巷 青邱

歸家港 已上半 趙巷 金家莊 許馬 褚巷 已上南
十九都 雲龍

東洋 張林山 孫墓 已上中 唐村 施村 已上下
二十都 龍潭

南盛 鳳里 已上上二 陽城 沙區 已上下二
十一都 王墩 蕭涇

陸涇 薄巷 張凌 清水港 懸珠 大吳 已上東二
十二都

張涇 前莊 陸家莊 下雉瀆 戴家 南吳 南莊

毛塔 朱塔 已上西二 潭涇 朱家 褚涇 王塾 東朱

曹莊 已上二 北顧 蔣巷 韋巷 金涇 章墓涇 黃

泥坂 已上二 吳巷 斜塘 瓊姬墩 已上上二 華林 唐浦

泗州府志 卷十九 鄉都

去縣東二十五里當吳松江折而南處又東十五里為舟直舊為鎮今有汛○已上下二十五都 東管 穎

村已上中二姚城本作搖城詳見古蹟郝莊已上南二王村 三姑

合塘 席墟已上北二大姚 車坊 吾村已上二竹墩

陳灣 南村 蕩裏 瓦屑涇 顧墓晉將軍顧榮葬處詳見冢墓○已上二十

九都獨墅 高塾 郭巷 金園已上北三官浦中三十褚墩

瓜涇已上南三

崑山縣鄉三保七

全吳鄉在縣西南管保二五保

泖川鄉在縣東南管保二七保

永安鄉在縣東南管保三十一保十三保

市

半山橋市 在縣治西北崑新合治民居輻輳朝夕為市舊在寶月橋南為市中心又有後市在後市橋西紅橋市

在縣西北今並廢若古經所載都塲市永安市皆不可考

陸家浜市 舊志作祿葭浜在十二保木瓜浦夏駕湖南去縣東南二十四里創於明宣德初今有干總駐防

鎮

泗橋 在十二保去縣東南三十六里其地商賈輳集明有稅課纂節

石浦 去縣東南四十里南通澱山湖北枕吳淞江宋狀元衛涇所居

安亭 去縣東南四十五里有汛東與嘉定縣接壤明有稅課子局

蓬園 去縣東三十里有汛南屬崑山縣北屬新陽縣東北與鎮洋縣接壤姑蘇志明洪武初瓦浦有土神牌隨潮漂

至其地因名牌落以涉方言為諱引治間知縣楊子器易今名

干墩 去縣東南三十六里地屬為區

吳家橋 在干墩南六里地屬崗區

楊及涇 一作楊槍涇去縣東南四十六里地屬王區

張浦 去縣西南二十餘里地屬致區

上明殿 去縣東南四十里地屬律區

村

薑里 金塗 大慈 弓巷 蕭巷 橫涇 楊巷 刹力

東西管涇 盛蕩 周巷 洞邱 韋塔 東高 趙靈

薛浦 張潭 莫巷 陳巷 湯墩 金巷 上段 塘

涇 已上五保六保 陳巷 孟巷 周蕩 夏平 蕭市 陶湛 葉

蕩 南徐 井亭港 青浦朱家角北隅 謝路 金家莊 磧磯 楊

村 盛涇 八王 秀王莊 度城 詳見古蹟有汎 裴莊 湯巷

湓浦 善浦 首墓 古卯 太平 唐家甲 陸虞浦 已上

七保 陳巷 潘巷 木瓜 西張 梅段 姚陸 韓涇

八保 嚴巷 祁巷 于巷 顧墓 吳郊巷 景巷 陶巷 徐

莊 南戴 曹村 沈巷 唐家湖 唐巷 周巷 黃巷

顧巷 東馮 毛巷 衛巷 新村 韓村 三徐 已上十一

十二十三保

新陽縣鄉四保七

積善鄉在縣西北管保二 一保二保

朱塘鄉在縣西管保二三保四保

武原鄉在縣東南管保二九保十保

惠安鄉在縣東北管保一三十保。姑蘇志不載舊府志云時因十四保以下俱割屬太倉而去不知向存一保也今補正

市

周市

在縣東北二十里新塘北與東俱接太倉州境

鎮

兵壩 去縣東南十八里東通太倉州南接吳淞江明有稅課子局

真義 去縣西十八里即古信義縣地今繁盛於諸鎮有巡檢司自巴城移駐有汛

巴城 去縣西北十八里詳見古蹟有汛

村

婁縣 詳見古蹟 圓明 王巷 蔡巷 施巷 朱瀝 郎墅 季

巷 雍里 呂巷 顧墩 唐莊 石碑 楊巷 北新瀆

楊家 湓瀆 蔚洲 長墩 顧墓 支巷 瀾漕 已上一保

二保 毛巷 顧巷 航頭 綽墩 詳見家墓 新瀆 平樂 武城 詳見

古蹟 界牌 景村 蔡巷 莊巷 高墟 黃瀆 華翔 薛

莊 張巷 楊莊 馬莊 陳墩 姜巷 徵里 古巷

刁涇 顧巷 已上三保四保 陶仁 盧家 朱巷 子巷 東王

沙葛 景巷 徐里 王志作李 車塘 何莊 道印 朱張 東

張 姚巷 許家 董村 奚村 王家 韓涇 孔巷

徐家 杜巷 羅巷 許張 夏界 强巷 鮑巷 已上九保十保

吳莊 董村 谷息 陸浦 長段 豸洗 楊莊 後羅

王里 栢家 吳家 腰漚 橫涇 東谷 泗里 何

村 唐村 已上三十保

常熟縣鄉八 與昭文合者四 都三十二 與昭文合者六

感化鄉 全 在縣西南管都七 一都今一區領首六 二都今二區領首七 三都今三區領首五

首五 四都今四區領首四 五都今五區領首六 六都今六區領首七 七都今七區領首八

崇素鄉 全 在縣西北管都三 八都今八區領首八 九都今九區領首七 十都今併九

區

南沙鄉 全 在縣西北管都六 十一都今十區領首八 十二都今併十區 十三都今併十

一區 十四都今分十一區領首六十二區領首八十三區領首八 十五都今十五區領全首六不全首三 十六都今併十八區

端委鄉在縣東北管都五 十七都今併二十區 十八都今併十八區 十九都今併十六區

二十一都今十七區領首三 二十二都今分十八區領八首半十九區領首七二十區領五首半二十一區領

首六

開元鄉在縣東北管都二 二十三都今併二十一區 二十四都今分二十二區領首四 二十五都今併二十二區領首四

三區領首五

雙鳳鄉在縣東南管都二 三十三都今併區未詳 三十四五六七八九都俱割屬太倉州

四十都今分四十八區領首二四十九區領二首半五十區領首三五十一區領一首半五十三區領首四 五十四區領首三首半五十五區領首四 五十六都今分五十八區領首六五十九區領全首三不全首三十六區領首五

六十一區領首六六十二區領首四六十三區領首五六十四區領首七六十五區領首六

積善鄉在縣東南管都二四十四都今分六十八區領首五

七十一區領首四七十二區領首五七十三區領首四

歸政鄉全在縣西南管都五四十六都今分七十六區領首

都今分七十八區領首五七十九區領首五四十八都

今分八十二區領首六八十三區領首六五十九都今併

在城首十東南一半首四首五半首 西南一

市西北一 首二半首

縣市在縣治西 慧口寺前

楊尖在感化鄉四都去縣西南四十五里西接無錫 北通江陰舊傳楊姓者建市於此尖以地形言

河陽市在河陽山東感化鄉 去縣西北四十里

奚浦市在南沙鄉去縣北七十里有 汎北通大江饒魚鹽之利

西徐家市在河陽山西 南沙鄉有汎

唐市舊名尤涇在雙鳳鄉去縣東南三十里又東南則崑山 界有把總明徐麟詩夜泊尤溪上官橋可繫船蛙鳴一

夜雨鼓打五更天小店俱茅屋荒村 只水田觀風愧瘵職撫枕不成眠

練塘市在歸政鄉四十七都 去縣西南三十五里

大河市去縣西 十八里

田莊市去縣西北三 十里有汎

范家市去縣三里自城東南下白茆港夾河為市者 西曰范家市屬常熟東曰陳家市屬昭文

鎮

福山 在端委鄉去縣北三十六里有城周三里明嘉靖中倭警知縣馮舜漁任江陰縣主簿曹廷慧築之以置防江

之戊萬歷中知縣楊連脩本朝康熙二十一年知縣高士鷄重脩今有游擊駐防

鹿苑 在縣西北七

慶安 在縣西北八十里南沙鄉舊名石閘市宋元豐間改爲鎮今有汎

常熟鎮 琴川志在縣東百二十步今廢猶有鎮橋在焉

村

山前 湖村 小山 下祁 寶巖寺前 已上 塘頭 顧莊

野塘 縣志作冶 東水頭 河泊市 湖莊 已上 東西花林 道

林 沙堰 城綴 充陂 柴村 夾舍 五林 孫舍

錢市 鄒莊 周莊 已上 黃屯 三都 後莊 馬市 石塘 杜

朱堰 陳塘 羊莊 宗母宅 西石靖 白塔堰 已上 麻

鞋 鍾綴 陳黃 支市 東石靖 李甜市 毛巷 嶺

村 晏莊 錢市 晏村 已上 下市 陸市 于塘 東于

塘 富市 潘塘 童莊 伍市 中澳 已上 錢莊 蔣祁

塘澤 蔣舍 林莊 顧莊 頂山 已上 英舍 東徐

西徐 西莊 陸塘 朱村 徐岸 魏莊 黃村 祁村

至塘 虎忽 水北 張市 蔡舍 袁市 怯村 東

邵市 西邵市 河陽坊前 已上 湖下 中澳 下澳 河

陽山前 河陽橋 厚村 邵巷 焦宅 陶蘆舍 已上 北

莊 蔡舍 孔涇 凌莊 蔡村 塘橋 南莊 村後 已上

十都 烏村 徐舍 闕庄 東邵舍 塘下 金莊 慶安寺

前一都 已上十都 顧沙港 涸岡 高市 新產 界涇 東檀祁

西檀祁 已上十都 新莊 陳陸園 王十二塾 楊澳 黃

泗浦 有巡檢司有汛 蘆舍 榮莊 尹涇 姜村 草長

毛巷 戴巷 奚浦橋 已上十都 孟市 尹市 邵塔 新安

李埭 侯村 西官城 益社 已上十都 東屋 景市 李

烏 潘祁 下臯 桑舍 西山 蒲林 已上十都 吳涇 孫

舍 陶舍 稠巷 鰻魚浦 有謝莊 蘆浦 有陶山 西山

西楊橋 已上十都 河灤 吳涇 新漕 安樂 崔浦橋 已上

十八都 黃鶯 耿涇 野兒漕 中沙 崔浦 有汛。已上十九都 鵝城

一都 花莊 花社 檀林 水門塘 陸莊 福山柵前 已上

二都 尚舍 河市 付子 西下市 後舍 闔閭 陸莊

高市橋 已上二都 陶莊 葉莊 九折 折一作澗 周市 辛莊

東下市 已上二都 沙營 海頭 西桑林 包橋 高可甲 已上

三都 唐洞涇 山涇上 顏家灣 屈家渡 陸涇 鄔邱

山 金莊 已上四都 七星橋 黃涇 莫城 詳見古蹟 昆城湖南

草蕩 畢澤 已上四都 大潭塘 華蕩 鎮門塘 石岸頭

張家田 東始莊 陶蕩 中潭塘 已上四都 李宅前 茆塘

橋 王家 陸店 洗馬池 惠洞涇 南塘 金市 藕

蕩 柴涇 時村 戈市 下莊 斜橋下塘 丁家港 已上

四十都 尚湖村西 下莊 秦塘橋 諸岸 鄒黃墓 胥墓

水南 平市 已上四十七都 陳埭 朱巷 蔡姑 荻村 錢舍

蔣塾 陶舍 顧涇 吳塔 界程 石灰滙 東顧莊

已上四十八都 前周 李祁 東祁 惠舍 西顧莊 韓莊 宛

山 鶴窠 烏啄 縣志作嘴 西蔡姑 已上四十九都 錢塘 瞿里 蒲陂

東舍 西舍 馬瀆 惠市 楊尖市南 已上五十都

昭文縣鄉五都十八

端委鄉在縣東北管都二 二十都今分十四區領首五 二十一都今分十六區領首十一

七區領首十

開元鄉在縣東北管都三 二十四都今分二十二區領首二 二十三區領首二 二十五都今

分二十四區領首六 二十五區領首六 二十六區領首四 二十七區領首六 二十六都今分二十八區領首十二

十九區領首十

思政鄉 全 在縣東南管都五 二十七都今分三十區領首六 三十一區領首七 二十八都

今分三十二區領首八 三十三區領首九 二十九都今 三十四區領首七 三十都今 三十五區領首七 三十

一都今三十六區領首十一

雙鳳鄉在縣東南管都六 三十三都今 三十七區領首八 三十八都今 分三十八區領首八

三十九區領首八 四十都今 分四十區領首三四十一

區領首三 四十二區領首二 四十三區領首三四十一

四區領首三 四十五區領首三 四十一都今 分四十

六區領首六 四十七區領首六 四十二都今 分四十

八區領首一 五十一區領首二 五十二區領首二 五十四區領首半 五十六區領首五 五十七區領首五 四十三都今 分五十九區領首不全 四十六區領首一

積善鄉在縣南附郭管都二

四十四都今分六十六區領七

八區領一六十九區領一四十五都今分

在城圖七

一圖二圖三圖五半圖 東北

市

老徐市

在二十八都去縣東五十里跨李墓塘一名李墓市

董家浜新市

在二十八都去縣東四十五里

蘇家尖市

去縣東二十餘里衆水所會岸有尖形夾河爲市

李市

在雙鳳鄉去唐市東南六里傍東山涇又名山涇市

陳家市

在四十四都去縣三里

白茅新市

在四十二都去縣東南三十餘里

珍門廟市

在梅里南六里又沈家市在珍門廟南

周涇口市

在二十八都去縣五十里建閘座

王家市

在二十一都去縣北三十里傍耿涇又有陸家市在王市東

趙市

在何村東北去縣三十里又北有彭家市又北有項市

文村市

北去梅李鎮五里有汛

碧溪市

在周涇口北

西周家市

在碧溪市傍

小吳家市

在徐六涇東三四里

老吳家市

在三十一都小吳市東南五里去縣七十里臨金涇浦有汛

周家市

在老吳市東三里

橫塘市

在三十都去縣東七十里

歸家市

在白茆北去縣東七十里

張家市

在歸家市東亦名雙浜市去縣東八十里

何家市

在三十都支塘東十二里去縣八十里

鎮

梅李

在開元鄉去縣東三十六里琴川志引慶元志云吳越錢氏遣將梅世忠李開山戍此以防江北南唐之兵居

民依軍成市因取二將之姓以名其地元豐間賜為鎮或作梅里誤今仍為鎮有汛

支塘

在四十一都雙鳳鄉去縣東北四十五里因白茆港支流故名亦作芝張士誠嘗築城於此後拆毀移發太倉

城土阜猶存有把總駐防明龔詡詩北望寶芝三十里村墟六月雨餘天一灣流水一灣竹兩岸垂楊兩岸蟬謝老久荒先世宅平章猶記古時田浮生始悟真如夢幾度經過每愴然

許浦

在思政鄉去縣東七十里臨江宋時有水軍寨舊設巡檢司今裁有汛明周霞賓詩形勢東南地兵戈阻隔時

樓船張水陣幕府壯雲麾江口衝寒急潮頭應月遲空存舊營樹夜夜海風吹

徐六涇

在三十都康熙間築堡有千總駐防

村

馬暢

千步涇有瓦浦有鄔溝太平寺黃泥已上二大

坵

新莊高墓青村杏莊花莊陶舍東馬暢

何村

塘坊橋已上二都哮塘陳莊辛舍九里薛

莊

官璉三村西曹莊黃莊東顧西顧鄭莊

瞿舍

雉浦橋已上二都呂里陶涇馬及東曹莊

笋庄

李村勝法寺前已上二都楊塘長毫有北舍沈

塔 均墩 寺涇 施村 徐鳳坊前已上二都 東李墓 西

李墓 南港 北港 季渭橋已上二都 羅濁 逆上 賀衫

橋 包糜 白蕩橋已上二都 新莊 五浦 黃泥 官竹園

唐浦有 朱堰 翰村已上三都 高浦有 金涇有 海頭 白艾

官莊 凌莊 黃沙已上三都 西顧莊 六下河 東桑林

已上三都 桂村 八赤 湖漕 南港 北港 蘆荻 徐鳳

東丫涇已上三都 三橋 朱巷 瞿涇 斗門 任陽去縣東南

六十里其地最窪又東南十里為直塘市又六里為雙鳳鎮今皆屬太倉州 已上四十都 坊前 赤沙

河舍已上四都 周莊 馬莊 下廟 周涇 黃村 下莊

宣塘 市宅 荻塔 馬涇 張塘 羅馬畧舍已上四都

潭塘 洋澳 時澤 舍澤 郎城 薛澤 三家村已上四十

三五 瞿在縣東南五里明釋用潛詩吳郡北陲荒索甚五瞿

都 五瞿風景冠南沙沿村楊柳十餘里繞水人烟三百家土

物偏宜種菱芡生涯多是捕魚蝦明年幸得身強健載酒重來看藕花 戈莊 祐村 斜橋

青亭 呂巷 張港 於沾 沼頭已上四都 陳市 瞿市

茅市 錢市 觀莊 大步 塔下 興福寺前 瞿家塾

已上四都 吳江縣鄉四與震澤合者三 都十四與震澤合者七

范隅上鄉在縣北及西南管都四一都領全畝十七不全畝

全保三全畝二不全畝四 三都東領畝十五 三都西

領全畝一不全畝二 二十三都東領畝二十 二十三

都西領全畝九不全畝四

澄源上鄉在縣南及西南管都四

十八都領全圖五不全圖三
二十都領全圖十三

二十一都領全圖八
二十都領全圖六不全圖一

范隅下鄉在縣東管都三

二十四都領全圖十三不全圖二
二十五都領全圖二十二
二十

六都領全圖二十七

久詠鄉全

在縣東南管都三
二十七都領全圖二十一
八都領全圖四十一
二十九都領

圖三十三

市

縣市

在北門外月裏灣吳淞江西濱太湖號江上城內後河之南及西北二門水之東屬吳江北及西屬震澤

江南

在東門外一里長橋東

八斤

王志作八赤陸游入蜀記作八測在三都去縣東南二十五里運河所經為南北衝要有汛宋楊萬里詩垂虹

登了劣歸船又復浮空晴水天節裏無多好天色關風長

雨餞殘年去年今日鳳山頭兒女團樂爭勸酬不及松江

烟雨裏獨搔華髮一扁舟明王叔承殘星點點照船明

敲石寒爐曙火生推枕坐看江市過夢中聽得賣魚聲

新杭

在二十一都去縣東南九十里其南接秀水王江涇

黃家溪

在二十三都去縣東南六十里即舊青草灘有汛宋黃由築別業於穆和溪之尾後子孫繁衍遂名黃家

溪居民多業機杼明沈周詩一水自西東春流浩蕩通樓

臺倒明月舟楫坐長空草舍漁隈合柔桑蠶戶同行文須

記勝要自

太湖翁

庵村

在二十七都去縣東北十六里有汛居民多鐵工

鎮

盛澤

在二十都去縣南六十里有把總駐防居民蕃阜以綿綾為業商賈販繪遠近輻集

同里

在二十六都去縣東十六里唐時名銅里宋改今名明有稅課局今廢有巡檢司有把總為縣東藩蔽元倪瓚

詩一水東西雲窈窕幾家楊柳木芙蓉齋居幽闕無人到
展齒經行破蘚封密竹窻虛秋半雨楓林寺遠日沈鐘寄
詩為道長相憶想
亦依依念去踪

黎里

在二十三都去縣東南
二十里有東西口二汛

平望

在二十四都去縣東南四十里為控扼嘉湖之要道列
肆陳貨糧食尤饒運河東南屬吳江運河西北屬震澤

有巡檢司有
千總駐防

聖祖仁皇帝入平望題詩有序

平望為江浙界長吏以畫舫五百來迎恐勞民力却之不御

錦纜無勞列綵艫輕橈自愛倚船窻勤民不憚周行遠早又觀

風向浙江

唐顏真卿詩登樓試長望望極與天平際海蒹葭色終朝
鳧雁聲近山猶彷彿遠水忽微明更覽諸公作知高題柱

名采楊萬里豈但湖天好諸村總可人麥苗染不就茅屋
畫來真行止隨緣著江山到處新十年三過此贏得鬢如
銀行得三吳徧清漪最是蘇樹圍平野合水隔別村孤震
澤非塵世松陵是畫圖更添一詩老載雪過重湖小麥田
田種垂楊岸岸栽風從平望至雨傍下塘來亂港交穿市
高橋過得梳誰言破書箠擔得太湖迴望中不着一山遮
四顧平田接水涯柳樹行中分港汊竹林多處聚人家風
將春色歸莎草天放晴光入浪花午睡覺來情緒惡急呼
蟹眼淪龍芽范成大寸碧闌高浪孤墟明夕陽水柳搖病
綠霜蒲蘆新黃孤嶼乍舉網蒼烟忽鳴榔波明荇葉顛風
熟蘋花香雞犬各村落蓴鱸近江鄉野寺對客起樓陰濯
滄浪古來離別地清詩斷人腸亭前舊時水還照雨鴛鴦
元薩都刺秋雨黃花下九天又隨歸雁過吳川荒村有火
夜投宿野渡無人秋放船中酒不堪連夜飲思家無奈五
更前歸來却被青山笑萬丈黃塵兩鬢烟明王穉登魚鱗
成石量桑葉論斤賣珍重絲網難家家月中曬雨多楊梅
爛青筐滿山市兒女當夕餐媯然滿唇紫月下壓酒聲將
船繫楊柳明日到家近不須沽一斗店傍栽紫薇顏色鬪
江霞我家庭下樹歸日正開花李月朱葵尊舟人爭利
涉日夕更揚舲一水分平望羣山接洞庭風來潮約約烟

積雨冥冥愁聽巖
更發中宵尚未寧
盧墟 在二十九都去縣東南五十里與嘉善青浦接境有分湖巡檢司有把總

村

莫舍 一名綺川左石湖右吳山 朱村 有前後二村 陸巷 有前後二村 魚

城 詳見古蹟 邵塔 邵巷 一作邵昂張士誠築土城於此今廢 盛莊 鄭莊 顧墟

周村 江村 潭塔 白洋灣 有 馬墓 西張墓 王山

枕王山之麓 蒲圩 鮎魚口東 明墟 東杭 周村 村保 朱家滙

何家溪 石板渠 後唐 密上 吳山 塘灣 塘下

沙田 姚家莊 王家滙 張家帶 花園 隔榆 一作牙

一都 湖浦 南津 北津 柳胥 木里浦 已上二都北 直路 畫

墩 一名張王墩 青石莊 外徐 郎中灣 已上三都東 包家莊 富墓

下謝 已上三都西 西錢 十八都 前莊 茅塔 有 鄭塔 已上二都 呂塔

前姚 下姚 程林 李墩 已上二都 吳涇 施塔 章塔

章灣 市涇 上沈 已上二都 合路 東陵 西陵 卜家

田 姚家扇 三家 白茅墩 焦牙兜 秦家滙 華光

街 虎涇街 石皮街 鶴脚扇 大路 已上二都東 車溪

桑盤 黎涇 洪里 俗稱南村 王家滙 已上二都西 東王 西王

中王 南王 施家灣 鶴鸛兜 張家 陳家兜 施家

梁 徐村 有前後二村 清澤 范瀆 錢田 丁逕 凌家莊

查家港 六里舍 陸家扇 沈家扇 已上二都 龐山 富墓

上塢一作上湖 瓢溪 謝里 夏家 丁家 牛路 白米洪

已上二 葉澤 宋墓 吳村 東莊 新街 半墩 麋塔

帳子廊 西朱 三朱 薛塔 蓮花蕩 倉塲 朱家

溪 九里 張塔 馬路有南北二村 張仙逕已上二 嚴扇 韓

墅 郭澤 梅花灣 葛家灣 浦塔 小廂 馬家灣

王塔 楊了港 小龍港北入陳湖 黑龍港 狹港 斜港 陸

道判莊 木莊港 南舍浜 北舍浜 裴舍浜 華家港

蛇塘浜 陸家浜已上二 蘆里澤里一作荅 南印 北印 江

澤 戴村有南北二村 梅墩 桑澤有南北二村 西浦 狼

廟灣 東龍逕 金逕一作鏡 杜塔 篁墩 南周莊 陳許

張巷 謝巷已上二 西龍逕 蛇澤 陳思 莘塔在元蕩口

有南北二村 分港在分湖畔 東顧 西顧 華塚已上二

震澤縣鄉五都二十二

范隅上鄉管都五 一都領不全 二都北領全保一不

六 三都西領全 四不全 四都領

震澤鄉全 在縣西南管都七 五都領 七都領 十二 六都領

領 十四 九都領 十二 十都

澄源上鄉管都四 十二都領 五 十九都領 十四 二十二

都領不 全 一

澄源下鄉全 在縣西南管都五 十三都領 十五 十四都

十六都領首十二
十七都領首十八

范隅下鄉管都一
首三不全首二

市

雙楊 在十一都去縣西
南六十里有汛

嚴墓 在十七都去縣西南八十
里以嚴忌墓得名有汛

檀邱 在十八都去縣西
南五十里有汛

梅堰 在十九都去縣西
南六十五里有汛

鎮

震澤 在十都去縣西南九十里西去湖州南潯鎮十二里地
濱太湖故名有巡檢司有東西南北口四汛元王元杰

詩村市蕭條數十家扁舟夜泊傍蘆花江空歲晚歸心切
水遠山長去路賒帶水野田鳴落雁連雲烟樹繞昏鴉勞

生徒負燈窻志只
合西園學種瓜

村

石里 明徐達頓兵
石里即此

梅里 簡村 在縣東南十五里宋建炎五
年金兵犯境官軍嘗屯於此

今有守 烏步 湖墓 已上二
都北 卓墓 黃墓 已上二
都南 朴澤 盛

墩 明嘉靖中禦倭於
此大勝改名勝墩 磨塔 韭溪 已上三
都西 橫扇 有上下
直瀆

充浦 韓家兜 匠人灣 石塘扇 七家 桃花漾

錢家灣 施家扇 吳家涇 張家田 媿極田 盛烏田

陸家扇 倪家扇 陸家浜 潘奇港 新路港 陳家

浜 望轉浜 已上
四都 趙澤 邱澤 一名
荒浦 東儒林 史鑑縣
志列五

都莫旦徐師曾縣志列六都故兩都互稱儒林 本朝雍正
問知縣鄧圭定五都為東儒林六都為西儒林。已上五都

西儒林 葉漣 吳漣有把總駐防 薛步 因瀆有丁漣 倪林

宋墓 殷漣已上六都 湯瀆莫旦縣志作漣 孫保 虞保 成村 石

塔 西半泮 雙林已上七都 東半泮 長浜 半浜已上八都 曹村

北馬賦王志作八馬復出誤。已上九都 黃家 朴家 東溪已上十都 東楊

滙 斜路已上十都 蠡澤范蠡養魚於此 扶罡 前莊已上十都 後璉

南馬賦 倚投已上十都 陶墩一名桃溪 顧莊已上十都 雷村 歆村

竹里 章輿 西宮 蒜墟已上十都 新陳 集賢 前姚

西姚 前宮 後宮 歆墩 胡店 西錢已上十都 南麻

徐田 戴巷 下莊 小坊 堙頭 寧家浜已上十都 北

麻 秋澤 黃浜已上十都 姚田二十三都西 隔江里 溝瀆 南

思 北思 橫路已上十四都

宋家 廣海 湯池 孫保 虞保 成村

塔 西半澤 雙林 東半澤 長浜 半浜 曹村

北馬武 王家 黃家 林家 東溪 東坡

滙 斜路 蘇澤 扶照 前莊 後璉

南馬賦 倚投 陶墩 橋溪 雷村 歐村

竹里 阜興 西宮 蒜墟 新陳 集賢 前姚

西姚 前宮 後宮 歐墩 胡店 西錢 南麻

徐田 戴巷 下莊 小坊 堰頭 曹家浜 溝濱

思 非思 謝澀 姚田 隔江 溝濱

