

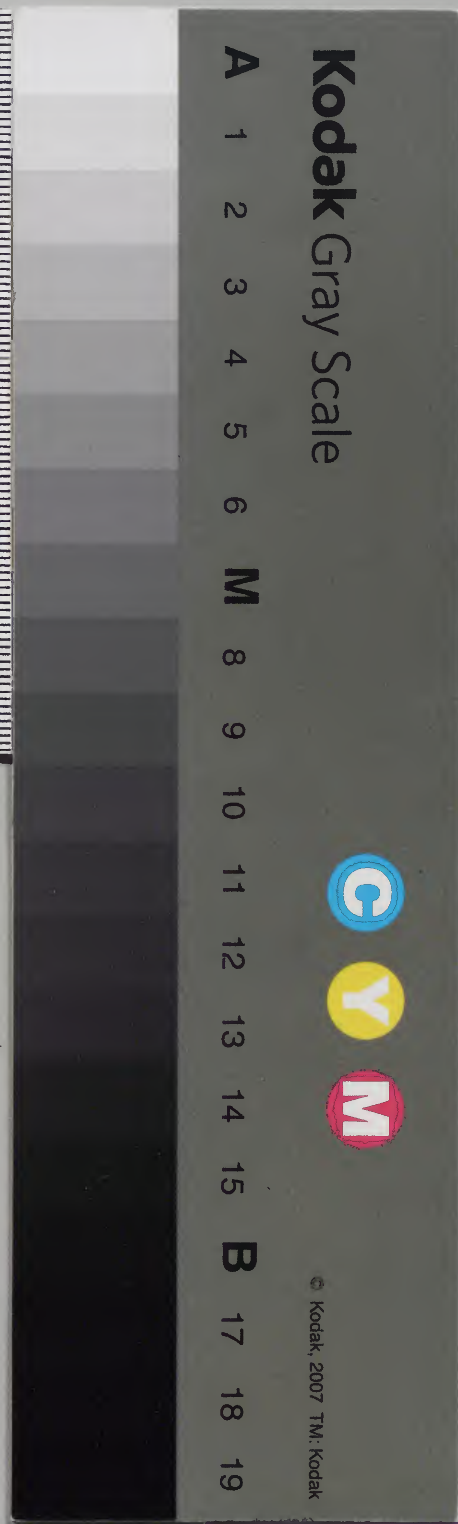
倭皇

故實拾要

卷十一之三

内閣文庫	
番號	和 23177
冊數	5 (4)
函號	147 716

内閣文庫			
函	架	冊	號
三	三	五	七
		和	書
		類	



綴じ部(喉部分)の文字など開きが不鮮明な箇所あり

故實拾要卷之十一

平文庫

○諸家昇進之次第

極位 極官 家業

○攝家

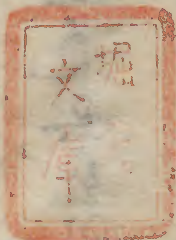
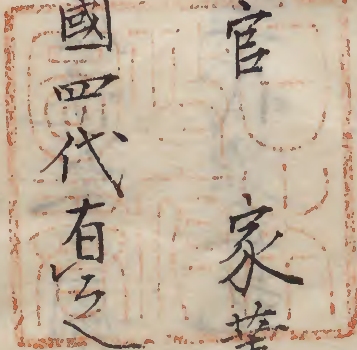
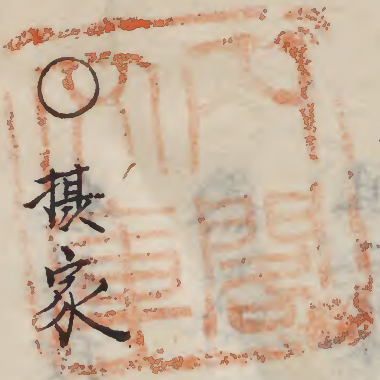
藤 近衛 相國四代有之

同 九條 相國二代有之 後京極攝政以來不任之

同 二條 相國四代有之 但此家在大臣之時為攝國

同 一條 相國二代有之

同 鷹司 相國四代有之



右五流ヲ號^ス攝家^ト攝家ト云ハ攝政家ト云フノ義也元
来ハ近衛九條ノ二家也近衛ヨリ別レタルヲ鷹司ト
称シ九條ヨリ別レタルヲ二條一條ト称スル也攝家子
細^リテ此五流ヲ爲限^ト但近衛ハ景圖ノ面雖爲嫡流
名記無之九條ハ雖爲庶流峯ノ圖白月輪ノ禪崗後京
極攝政ノ御記是ヲ三代ノ正記ト号シテ爲^ス天下ノ鏡
然^ル時ハ九條ハ正嫡タルニ雖^レ然諸家ノ用ハ五流無差別
但二條一流ハ南朝御出奔ノ後 後光嚴院殿被

用^ニ聖運^ヲ當代之御一流之被持正統^ト更ハ二條後普光園

攝政^{良基云}一家之勲功也依之至^テ今天下ノ御師範^ト又

リ○大概五七歳之時元服有^テ叙正立位下任^ス少將

直^ニ正四位下中將ノ時叙^ス三位不^レ歷^ス參議任^ス大中納言兼

近衛大將昇^リ大臣至^テ攝政^ト圖白爲^ス先達^ト

○攝政ノ圖白

是攝政圖白ハ攝家之以^テ五流被補^ル此職○大化抄

以^テ要曰攝政トハ政ヲ攝^ルト讀^テ天子代^リ方^ヲ攝^ル之

政ヲ掌也故攝政ハ女帝幼帝ノ時計有之者也女帝

幼帝ハ自政務ヲキコシメシ玉フ支アタハス故ニ攝政又

ル人天子ニ代リ政務ヲ掌リ玉フ也。○ 関白ハ関白アツカリテト讀テ

天子ノ勅ヲ奉リテ人臣ノ最上トシテ天下ノ政務ヲ執リ

行ナフ職也関白補スル蒙一座之宣旨人臣ノ上ニ座ス

ニ依テ一人ト云也。○ 於異朝攝政ノ始ハ虞舜也人臣ノ

攝政ノ始ハ周公且也。○ 於本朝攝政ノ始ハ推古ノ朝ニ

聖德太子也人臣ノ攝政ノ始ハ清和帝ノ朝ニ忠仁公良房

也忠仁公ハ謚也
良房ハ諱也今ノ攝政ハ忠仁公ノ例也。○ 於異朝

○ 関白ノ始ハ漢ノ宣帝ノ時霍光任之。○ 於本朝

○ 関白ノ始ハ陽成院ノ朝ニ昭宣公基經也昭宣公ハ謚也
基經ハ諱也

是則忠仁公ノ子也是レヨリ以來攝政関白ハ此ノ上

流ニ傳テ他家ニ轉ル支ナシ又攝政関白ハ任槐以後ニ

兼之也然レモ攝政関白ハ有職無官故ニ太政大

臣タル人ニ攝政関白アリ或大臣ノ去職テ兼之也

但関白アル時ハ攝政ナシ攝政アル時ハ関白ナシ何レニテ

三職宛有之者也撰政関白タル人則藤氏ノ長者タリ
依テ別ニ長者ノ宣下ナレ又内覧ノ宣旨ヲ蒙リ玉フ也

内覧ニ出也

○撰家ノ職ハ自神代相傳ニ侍ル大嘗會天神地

祗ヲ口ニ奉ル大事并神膳之義即位灌頂ノ大事等ヲ天子

授奉リ其外節會官奏叙位除目ヲ四ケ大事ト号シテ

代々ノ口史ヲ相傳シテ撰家ノ家業トシ玉フ也

○執政 博陸 撰筆

是皆撰政ヲサシテ云フ也

○執柄 殿下

是皆関白ヲサシテ云フ也

○太閤 禪関

是太閤ト云ハ関白職ヲ辞シ玉イテ雖不預天下之

政務猶内覧ノ宣旨ヲ殘サレ人ヲ太閤ト云例也近

代ハ前関白タル人其子當時ノ関白ナレハ其ノ父ヲ太閤

ト称ス尤其子當時関白職ニ不補ハ不称太閤ト

也関白ノ父ナレバトテ太閤ト称スルニハアラ又禪関

ト称スル八太閤タル人別髪ニ玉イテノ後ヲ云フ也
禪定太閤ノ中畧ナルハニ

○清華

極位 極官 家業

源 久我 相國八代有之贈相國一代併九代

藤 花山院 相國三代有之

同 西園寺 相國六代有之

同 德大寺 相國七代有之
但此家代々不詣聖廟時平公流
ルニ依テ也家僕等ニテ一切不詣也
聖廟トハ北野天滿天神也

同 大炊御門 相國二代有之

同 轉法輪 相國七代有之

同 今出川 相國無之

右七流ヲ號^ス清華家ト又華族ノ公達ト称ス

童躰之時叙爵ニテ任叙從立位下侍從同上加級

ニテ叙正立位下九服ノ時自從四位下同上加級叙正四位下

中將ノ時叙三位近代不歴參議任大中納言叙二位兼

近衛ノ大將任左右大臣至太政大臣爲先途 ○其職

一人ニ師範トニテ四海ニ儀形ヲ示ス又テ整テ有職

四ノ大事ヲ傳テ王位ノ才ヲタシハヘテ政ヲ執リ行フ也

ヲ家業トシ玉フ也一人ト云ハ天子ノ御受 ○ 華族ノ中ニ三家ノ公達

ト称スルハ ○ 久我 ○ 花山院 ○ 大炊御門是也 ○ 久我ハ

村上天皇之六男具平親王ノ子孫也村上源氏ノ棟梁ナリ

元ノ称号ハ土御門ト号ス雅定大臣以後中院ト号シ其後ニ

久我ト号ス今ノ久我殿是也今ノ中院家ハ久我ノ庶流ナリ ○ 花山院ハ京極ノ

園白ノ息家忠ノ大臣ヲ花山院ノ右大臣ト号ス依之此

子孫ヲ花山院家ト称スル也 ○ 大炊御門ハ家忠右大臣

ノ弟經實大納言ノ子孫也以上是ヲ称シ家ト又因院ノ

三家ト云ハ ○ 轉法輪 ○ 西園寺 ○ 徳大寺是也因院家ハ

九條右大臣師輔公ノ十一男公季ノ大臣ノ子孫ヲ都テ因

院家ト称ス又洞院家ト云ハ断絶ノ庶流今現存菊亭

ト称又今出川ト云号ス但此ノ称号大納言ノ時ニテハ称

菊亭ト大臣以後ニ称今出川ト也是皆清華ノ公達也清華

ト云ハ華族ノ公達ノ通称也

○ 源 廣幡

此家廣幡親王ノ子孫也
准清花ニ新家昇進不定也

○大臣家 極位 極官 家業

源 中院 從一位内大臣四代 准大臣一代有之

藤 西三條 從一位右大臣公孫實條二代也 從一位内大臣四代有之

藤 正親町三條 太政大臣二代 内大臣六代有之

石三家ヲ大臣家ト号ス ○童躰ノ時叙從五位下

侍從ノ時叙從五位上元服ノ時叙正五位下歷從四位上下

正四位下中將ノ時任參議歷二三位任大中納言至大臣

爲先途 ○其職大納言至リテハ大臣ノ與集依テ

節會官奏叙位除目以下ノ公事ヲ行ナフ故以有職

故實ヲ家業トス

○羽林家 極位 極官 家業

藤 正親町 從一位丑代有之

同 中山 内大臣一代准大臣一代有之

同 鷲尾 贈左大臣一代是依爲外祖也

同 園

同 油小路

藤

松木

称中御門
右大臣三代内大臣一代准大臣一代有之

同

姊小路

同

東園

同

大宮

同

西大路

源

庭田

從一位一代有之

右自先祖歷近衛司自中少將昇進之テ兼武官ヲ

叙勞ヲ帶スル家也是ヲ羽林家ト云 ○ 童躰ノ

時叙爵シテ元服ノ時任叙從五位上侍從叙正六位

下從四位上下近衛ノ次將ノ時補藏人頭正四位下ノ時

任參議歷三位中納言至大納言為先達 ○ 其ノ

職至大納言者大臣ノ與大集ニ依テ第會官奏叙位除

目以下ノ公事ヲ行ナフ故以有職故實ヲ家業トス

藤

阿野

同

四條

右兩家代々不補藏人此外昇進家業同右

藤 四上

同 小倉

同 武者小路

右童躰之時叙爵ニテ九服ノ時任叙從五位上侍從
叙正五位下從四位上下一歷近衛ノ次將正四位下時任參
議三位中納言或叙二位至大納言為先途

藤 野宮

同 飛鳥井 從一位三代有之
哥鞠道之家也

同 清水谷 當特和歌所也

同 山科 此家代々任内藏頭不任侍從
裝束ノ家也

同 藪

同 今城 稱中冷泉
補藏人頭

同 持明院

同 橋本

源 岩倉

藤 園池

藤 藤谷

源 六條 内大臣一代有之

藤 藤野井

同 冷泉 上ノ冷泉ト云 哥道之家也

同 難波 此家中絶之家也故天納言無之 翰道之家也

右之重躰之時叙爵ニテ元服之時叙從立位上ニ任侍從

叙正立位上下從四位上下ニ歷近衛次將正四位下時任參議

三位中納言或二位ニ任叙ニテ至大納言ニ為先達

藤 水無瀨 称坊門 後鳥羽院之守御靈

同 七條

同 中園

同 冷泉 称下ノ冷泉 大納言二代有之

同 裏山

源 千種

同 久世

同 梅溪

藤

攝司シゲノシ

右童躰之時叙爵シテ元服之時任叙從五位上侍從
正五位上下從四位上下叙シ歷近衛次將正四位下ノ時任
參議至三位中納言爲先達

藤

樋口

源

綾小路

中納言四代有之

藤

堀河

同

山本

右童躰之時叙爵シテ元服之時叙從五位上侍從
叙正五位上下從四位上下歷近衛次將正四位上下ノ時任
參議至三位爲先達

藤

河簀カハシ

從二位參議二代有之

同

梅園

同

花園

右童躰之時叙爵シテ元服之時叙從五位下任侍從正五
位上下叙從四位上下歷近衛次將自正四位上下至三位爲先

先達

○羽林家庶流

源 田向

同 東久世

同 愛宕

藤 風早

右大概前之羽林家同但新家也仍昇進不定

○名家日野流 極位 極官 家業

藤 日野 先祖勝光公從一位左大臣贈左府二代有之

同 廣橋 從一位内大臣二代准大臣四代有之

同 馬凡 從一位准大臣三代有之

右童躰之時叙爵之元服之時任叙從一位上侍從聽昇殿

自左右辨官補藏人叙正五位上下從四位上下正四位下ノ

時歷貫首正四位上ノ時任參議任叙二三位中納言至

大納言為先途邂逅叙一位昇大臣也 ○其職自

先祖文筆ノ才ヲ本トシテ學儒道代々ノ名記ヲ考

予以有職故實家業トス

藤 柳原 從一位 贈准大臣 一代有之

右九服之時不任侍從 歷八省大少輔 或四府 仇ヨリ至 辨官

其外昇進同右 但此家數代兼按察使

○ 名家勸修寺流 極位 極官 家業

藤 勸修寺 内大臣 二代准大臣 二代有之

同 清閑寺 内大臣 二代有之

同 万葉路 内大臣 四代准大臣 二代有之

同 耳路寺 從一位 三代有之

同 葉室 從一位 一代有之

同 中御門 從一位 三代有之

同 小河坊城 從一位 一代有之

右童躰之時叙爵 元服之時叙 從五位上 任八省

大少輔 或自四府 仇至 辨官 補藏人 叙正五位上下 從位

上下 正四位下ノ時 歷貫首 正四位上ノ時 任參議 任二位

三位 中納言 至大納言 為先途 但此中勸修寺 万葉路 清

閑寺ハ叙一位_二解_一迨_二昇_一大臣也 ○ 其職自先祖文筆

ノ才ヲ本トシテ字_二儒道_一代々ノ名記ヲ考テ以有職故實

家業トス ○ 凡名家ト称スルハ大藏卿爲房之餘

胤有_二兩流_一 勸修寺 葉室号 又參議有國之_二子孫有_二兩流_一 大福寺 日野号 此ノ

流ハ儒門也歷侍中_二辨官_一昇_二大中納言_一多ハ院中ノ執

權然_レ此累代執柄家之家司職事トナリテ彼家

ノ家僕ニ列_レ之永代名家ノ号ヲ不_レ遁者也 執柄トハ 撰家也 凡

家ノ輩ハ若年ヨリ撰家ノ家僕ニ列_レ之被召仕_レ也

故_二後々雖昇_一大中納言_二扶持ヲ送リ玉フ也依_レ之清花

家羽林家等ヨリ名家ヲイマシムル也

○ 名家兩家庶流

藤 竹屋

同 日野西 此家任侍從

同 裏松

同 勸解東路

右童躰之時叙爵_レ之テ元服之時任_二四府佐_一或任_二八省大

少輔_ニ從立位上ノ時自_リ左右中少輔補_ニ藏人_ニ叙正立位上下
從四位上下_ニ正四位下ノ時任_ニ參議_ニ至_ニ三位中納言_ニ爲_ニ先達_ニ

藤 芝山

同 梅小路

同 池尻

同 樽波

右不任藏人辨官侍從_ニ其外昇進同右

藤 高倉 准名家_ニ裝束之家也

右童躰之時叙爵_{シテ}元服之時任叙從立位上侍從任_ハ

省大少輔叙正立位上下從四位上下_ニ正四位下ノ時任_ニ參議_ニ歷_ニ

三位中納言_ニ至_ニ大納言_ニ爲_ニ先達_ニ

平 西洞院

同 平松

右童躰之時叙爵_{シテ}元服之時叙從立位上_ニ任侍從任叙

正立位下從四位上下_ニ府_ニ自_リ少納言正四位下ノ時任_ニ參議_ニ至_ニ

三位中納言_ニ爲_ニ先達_ニ但兼帶_ニ四府督_ニ

藤 富小路

平 長谷

右童躰之時叙爵_{ニテ}元服之時叙_{ニテ}從_{ニテ}五位上_{ニテ}任叙正_{ニテ}五位

下從四位上下四府_{ニテ}正四位下ノ時歷八省大少輔_{ニテ}至_{ニテ}三位

鳥先達

源 竹内 新良義先後胤

右自六位_{ニテ}裁人_{ニテ}歷極_{ニテ}叙爵_{ニテ}任叙_{ニテ}從_{ニテ}五位上_{ニテ}正_{ニテ}五位下

從四位上下正四位下之時八省大少輔_{ニテ}至_{ニテ}三位_{ニテ}鳥先達

○ 紀傳道

菅 高辻

○ 同 五位條

○ 同 東坊城

右元服之時補六位_{ニテ}文章生_{ニテ}叙從_{ニテ}五位下_{ニテ}任待從_{ニテ}從_{ニテ}五位

位上正_{ニテ}五位下_{ニテ}任叙大内記_{ニテ}少納言_{ニテ}文章博士_{ニテ}從_{ニテ}四位上下

正四位下ノ時歷八省大少輔_{ニテ}參議_{ニテ}至_{ニテ}三位_{ニテ}大納言_{ニテ}鳥先

○ 遠 藤

○明經道

清二舟橋一

同二伏原一

右昇進紀傳道之輩二同一但明經博士ヲレ歷テ至二三一位二爲先途一

○陰陽道

安二土御門一

○同二倉橋一

右元服之時補六位藏人任二左一右二近衛將監一叙二從一五位上下正二五位下一從二四位上下一歷二天文博士八省大少輔一正二四位上下一ヨリ二至二三一位二爲先途一

○儒門

菅二唐橋一

右元服之時補六位秀才叙二從一五位上下正二五位下一從二四位上下一至二三一位中納言二爲先途一

○神祇道

○花山源氏 白川 准羽林家

右童躰之時叙爵之元服之時叙從五位上 任侍從 補
神祇伯正五位下從四位上下之時歷近衛次將自正四位下
至三位為先途

○卜部 吉田

○同 萩原

右童躰之時叙爵之元服之時叙從五位上 任侍從 或補神祇大
少副叙正五位下從四位上下正四位下 歷四府督仇至三位
位為先途

大中臣 藤波 祭主

右元服之時任六位左右近衛將監補神祇大少副祭主 或
中務大兼叙從五位上下正五位下從四位上下正四位下至三位
位為先途 解迺聽昇殿

○新家

藤 葉川

同 町尻

藤 押小路

同 石山

源 植松

右元服之時叙爵_二于任叙從_二五位下侍從_二叙從_二五位上正
五位下從_二四位上下_二任_二左右近衛_二次將_二此上之昇進不定也

源 源朝之_二丑_二正_二源朝之_二丑_二正_二源朝之_二丑_二正_二源朝之_二丑_二正_二源朝之_二丑_二正

平 石井

藤 豊岡

同 三室戸

同 丹山

同 高野

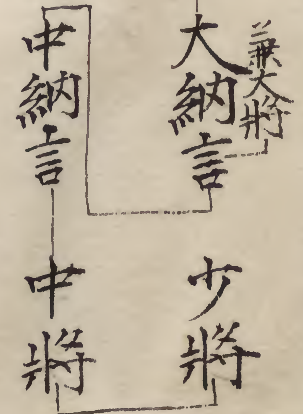
同 交野

右元服之時叙爵_二于任叙從_二五位上下正_二五位下從_二四位

上下_二任_二省大少輔或四府佐_二此上之昇進不定也

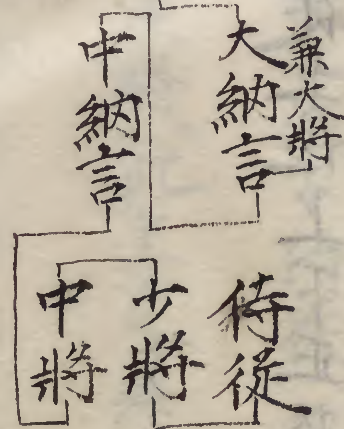
○ 攝家任官之圖

太政大臣 左大臣 右大臣 内大臣



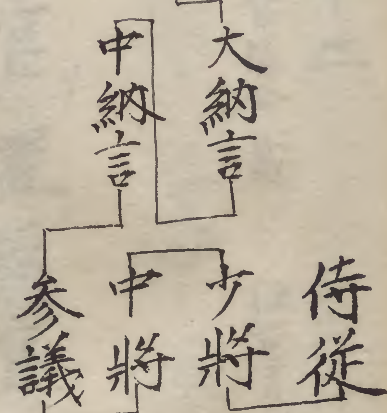
○ 清華家任官之圖

太政大臣 左大臣 右大臣 内大臣



○ 羽林家任官之圖

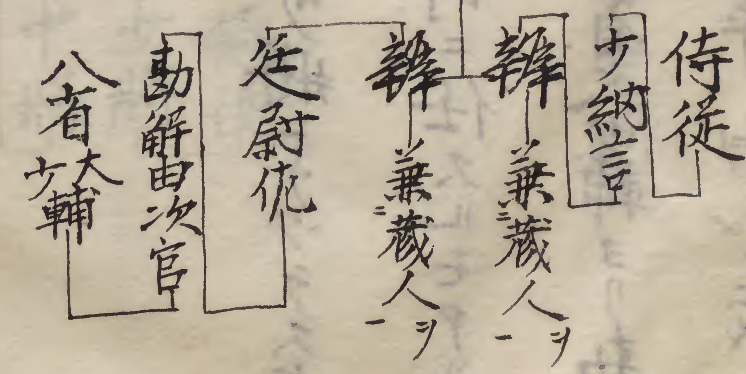
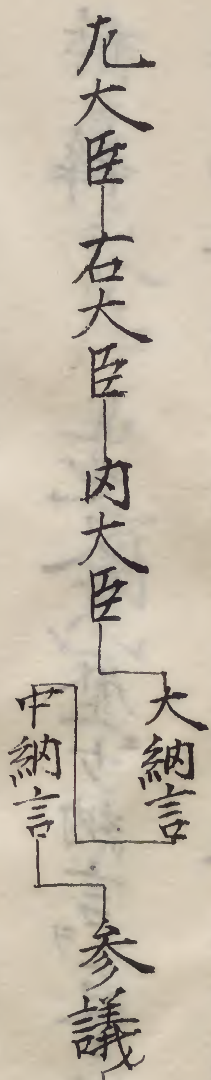
太政大臣 左大臣 右大臣 内大臣



○ 名家任官之圖

ソレ名家ノ任官ノ次第ハ侍從ニシテ少將ニウツラス少納言ニ任シ辨ニウツル也又不_レ歷_二少納言_一直ニ辨ニ任スルモアリ_一歷_二辨官_一參議ニウツリ任大中納言也或ハ省大少輔ヨリ劾解由次官ニウツリ任_二廷尉_一檢非違使ノ判官ノ更ナリ_一歷_二辨官_一參議ニウツリ

任大中納言如此三三昇進アリ



故實拾要卷之十一終

此官監勅不分明

此代皇極帝御宇中臣 故實拾要卷之十二 錄于連神祇官辭由四記見ナリ四十二代文武帝太室年中官位令載時往ヨリ此官ヲ設メ明也

○神祇官

本朝ハ依爲神國以神祇官置諸官上也

○神祇伯 相當從四位下 唐名 大常伯 タホク 大卜令 オホウケ

○是至二三位帶之此官ハ神祇道ノ要ヲ掌ル也往古者

諸氏混ニテ任之又大中臣任之中古以來ハ花山院ノ御子

清仁親王ノ後胤相續ニテ他人不任之親王ノ後胤タルニ

依テ源ノ姓ヲ玉フ也父神祇伯任スル則ハ其子源ノ

姓ヲ玉フ也又父ハ神祇伯ニ任ス日復王氏父任伯ヲ退ク
則ハ其子捨源姓ヲ親王ノ王氏ニ復ス以其子ヲ神祇伯
任スル者也

○太政大臣 相當 從一位 唐名 大師 相國 大尉

凡九代天智天皇十年始此官ヲ置テ大友皇子任之

是又官ノ極官也太政大臣タルハ天子ノ御師範タリ一天四海
以此官ノ規模トス故ニ如形有徳才名ノ人ニアラサレハ此官ニ
任スル事ナク依之此官ヲ則チ闕キ置ル故則闕官ト
云又職掌ナキ官也多クハ是贈官也貴ク重キ官タル

ニ依テ正一位ト太政大臣ハ闕キ被置直也

○左大臣 相當 正二位 唐名 左丞相 左僕射 称左府

凡七代孝德帝大化元年始テ阿倍倉橋麻呂任之

是於禁中諸政ヲ掌リ都テ宮中ノ公事悉ク被執之
行也若参ノ時ハ次大臣或大納言タル人被行之也但

左大臣第一ノ臣タルニ依テ一ノ上ノ宣下ヲ蒙リ一ノ上ト號ス

○右大臣 相當 正二位 唐名 右丞相 右僕射 称右府

同凡乎獲我留石河磨位之

是左大臣ニ次テ諸政ヲ執行ナル也

○内大臣 相當 正二位 唐名 内府

凡九代天智天皇八年始テ内大臣ヲ置テ

是令外ノ官也令外ノ官ハ官位令ヲ被行時此官ナシ
令ノ外ノ依寫官令外ノ官ト云也故ニ職掌ナキ官也然レ
正近代ハ左右大臣不參ノ時ハ公事ヲ執行ハ此也

○准大臣 相當 正二位 稱儀同三司 是非唐名

四十二代武帝大室三年自于三品刑部親王知太政官事上成甲四元正帝親老四年一品舍人親王甲氏聖武帝天平九年參議從二位
本藏卿鈴鹿王相繼知太政官事上其八三之器量其其國之依之暫之大臣准官中ノ政ヲ執行シ能ク其知太政官事ト号ス其後二百七十年
中絶シ三十六代 是猶令外ノ官也九職掌ナシ左右大臣ノ下居大納言上
一条院寛弘五年
師以大臣伊周太宰府ヨリ取京ニテ九年前官存ル朝奏セシテ查准多自後同司ト稱ス也是ヨリ絶テ文明元年度橋大納言從從ニ終准大臣ノ宣旨ヲ蒙ル

此大臣ヲ儀同三司ト稱スルハ三公ニ同シ至我ト云心也所

詮大臣ニ准スル者也

○九右大將 相當 從三位 唐名 幕下 羽林大將軍 幕府 稱大樹ト

是武官ノ極官也本式ハ九近衛大將右近衛大將ト云フ也

常ニ之時ハ九大將右大將ト云也此官ニ任スルハ攝家清花將軍

家ノ外任スル莫クシ之掌上諸家中モ大臣ニ任スレ正大將任

スル莫曾以不能更也大將ノ相當ハ大臣ヨリ劣リタレ正万更

ノ作法大臣ニ替ル莫クシ弓削兵杖ヲ帶シ中將少將將監等

ヲ列具シテ天子ヲ奉親衛官也

○大納言 正四人 相當 正從三位 唐名 丞相 西槐 獻納

是於杯示中大臣ニ參リテ政務ヲ聞大臣不參ノ時ハ大臣ニ

平九代宇多帝時正文權入上七十九代六条院時正文權四上成令代高倉帝時平氏内兼官位并進者其後正文權六上成後是明帝時正文
權上ト定ラレ

代リテ諸政ヲ執リ行ナフ職也故ニ西相ト云也大臣ニツグト
之ノ義也大納言ハ可昇大臣人或其ノ家ヲ撰テ此官ニ任
スル也故ニ撰家清花ノ外ハ以此官爲先達ト云也

○中納言

相當從三位

唐名

黃門

龍作

聖代持統帝六年始置後是明帝ヨリ正推ハ入リ其後増減ニ振ナラズ

是令外ノ官也於禁中ニ諸政ヲ執リ行ナル時上大臣大
納言ノ言ヲ下ヘ達シ納上其外大納言ニ次テ公事ヲ行
ナフ職也

○參議

相當正四位下

唐名

諫議大夫

聖代持統帝大室二年始テ五人ヲ置聖武帝天元元年權ヲ加テ八人定數ト成

是雖非正官於禁中ニ諸政ニ無不參議於陣座書ヲ
讀或執筆タリ故ニ有文才人任之也當官ヲ八座ノ臣
ト云非是唐名八人八疊ニ列座ス故ニ八座ノ臣ト称スルナリ
又宰相ト云是又非唐名參議ノ異名也異朝ノ宰相者
當本朝三公ニ云々又相公ト云參議ノ非唐名○白氏文集
曰以三公ヲ相公ト云然ハ時ハ參議ニ不可用也凡參議者
諸政ニ參故ニ世人宰相ト称ス位署書ノ時ハ參議也名ヲ
呼時ハ源宰相藤宰相示宰相ト呼也人數多キ故ニ以氏

姓呼之也

○ 右 大辨 元

相當從四位上

唐名

尚書

蘭臺大丞

左大辨中務式部治部民部管領之左大辨兵部刑部大藏官及管領之

右 中辨 元

相當正五位上

唐名

尚書

中丞

司郎中

職事奔同各家譜第中五位職事ヨリ中少弁位事常代也推官人ヲ置テ七弁トスハ
其才七星衆ノ位也

右 少辨 元

相當正五位下

唐名

尚書

司郎

權辨 元

相當正五位下

唐名

同

以上七辨名家ノ人任之自余ノ諸家ハ不任之又名家

ノ輩ハ依歷文官ヲ勅受帶釵トテ帶釵ノ支家

勅許太刀ヲ帶スル也於禁中政務ニ参リ都テ宮中

ノ支ヲ大辨執行也故ニ重職タリ又漢朝ノ尚書郎

ハ天子ニ親近ノ官也仍口含鷄舌香手握蘭此故ニ

握蘭ノ職ト云也於本朝辨官ハ天子ニ親近ノ官也

○ 古今原始ニ曰前漢ノ宣帝ハ尚書ニ賜鷄舌香

凡侍臣奏復至尊其ノ氣ニ觸ニ支ヲ忌ル故ニ含之欲

香氣上達也至尊トハ天子ノ御也鷄舌香ハ又含鷄舌香復ハ

丁子ノ異名也北國ハ香草ナリ

南北ノ朝ノ時ニ始ル也辨ニ任スル人ハ必兼職也職多ハ
職人ノ多也辨ニテ職人ノ頭ヲ兼フルヲ頭ノ辨ト云頭ハ
二人アリ一人ハ羽林家ノ中ニテ中將ノ時兼之是ヲ頭ノ
中將ト云併二人是ヲ兩貫首ト云也

○ 中將

相當從四位下 唐名 羽林中郎將 親衛中郎將

是武官也本式ハ九近衛中將右近衛中將ト云於禁中ヲ
箭兵仗ヲ帶シ天子ヲ奉親衛官也雖任中將位階四位
ナレハ殿上人ト云又雖爲中將叙三位公卿也但中將ノ時

叙三位者攝家清花家大臣ノ子若ハ孫ナラテハ無叙ニ
位中將都ニ堂上諸家中任官ノ多其ノ家々ノ以例ヲ
昇進アル多也依テ任官ノ多俚ニ不能競望者也

○ 少將

相當正五位下 唐名 羽林次將 親衛郎將

是武官也本式ハ九近衛少將右近衛少將ト云於禁中ニ
箭兵仗ヲ帶シ天子ヲ奉親衛官也

○ 少納言

相當從五位下 唐名 給事中

是鈴ノ印ノ多ヲ掌ル也鈴ノ印トハ天子ノ宝印也位記

職負考少納言ニ必侍從ノ兼也推官モ依テ新少納言アリ

等ニ此印ヲ捺ス又ヨリ掌リ或鈴ヲ振テ時ヲ告ル或往
右馬路ノ傳馬早チ等ノ時鈴ヲ振テ奉行之又ヨリ掌ル也
三人必兼侍從也

○侍從

相當從五位下

唐名

拾遺

補闕

考惠帝大化年中始置近代負數定ス先ハ人中少少細言ノ兼官也其外ハ清花大臣家ノ公達等位ニ在ル諸大夫位之

是高官ニシテ位早シ侍從トハ侍從天子御前義也

常ニ天子ノ御前ニ侍テ規諫ニ拾遺補闕職也 ○

令義解曰拾遺遺忘補益闕失云又拾遺補闕ハ唐名

一名ニアラス異朝ノ制ニ拾遺補闕ハ兩官也 九右ノ補闕各六人

九右ノ拾遺各六人トアリ然ル時ハ兩官也於本朝者一官トス定數

一人也此ノ中三人ハ必兼少納言是定例也但此ノ八人ノ各ハ

公達諸家中ノ息童躰ノ中チ或元服後任侍從是負ノ各

ニテ猶負數トシ又侍從ハ至大臣兼之又アリ又規模トス

又武家ヲ侍從ニ任スル者ハ豐臣秀忠公ノ時ヨリ始ル也

○八省

是八省トハ官人ノ集リ居舎ヲ名付ル也省ハツカサト讀

テ此官職ヲ司トルト云心也此ノ官八ツ有ル故ニ八省ト云也

是ヨリ以下ノ諸官多クハ省ノ被官也又畧配當アリ

四分トハカミスケセウオクワントテ四ツノ分チアリ是ヲ

畧配當トス也職掌ノ多キ官ハ人數モ多ク依テ四分アリ

職掌少キハ三分也カミハ長官トテ其ノ官ノ頭也スケハ

次官トテカミノ職ニ代ルセウハ判官トテ其ノ官ノ職ヲ

カミスケヨリ受テ是ヲ務ム故ニセウハニツリコト人ト讀也

又オクワントスハ主典トテ其ノ官ノ筆執リ也

○中務卿

相當正四位上 唐名中書令

是雖文官ト帶敍ノ職也中務省ハ宮中ノ事ヲ統領ス又

華方ノ夏等ヲ掌ル也但中務卿ハ親主任之依テ自余

之人不任之太輔以下ハ公家武家共ニ任之

大輔 相當正五位上 唐名中書大卿

少輔 相當從五位上 唐名中書少卿

大丞 正六位上
少丞 從六位上
大録 正七位上
少録 從七位上

○式部卿 相當正四位下 唐名吏部尚書

是文官也國家之典章文官ノ除授考選之事悉ク

二十七年孝德天皇大化元年中書省置中書令中書侍郎中書少監中書少卿中書大監中書大少監中書大評事中書少評事
唐名中書令中書侍郎中書少監中書少卿中書大監中書大少監中書大評事
清和帝ヨリ後ハ而臣下ノ任ナシ

掌之也式部卿ハ親主任之依テ自余ノ人不任之太輔以下ハ公家武家共ニ任之也

大丞

大録

○治部卿

相當正四位下

唐名

禮部尚書

是天地神祇ノ禮寺社廟陵音樂禮法等ノ事ヲ掌也

大輔

相當正五位下

唐名

禮部侍郎

少輔

相當從五位下

唐名

同

大丞

大録

○民部卿

相當正四位下

唐名

戶部尚書

是諸國ノ土地ノ圖戶口人民ノ數此ノ官ノ掌也

大輔

相當正五位下

唐名

戶部侍郎

少輔

相當從五位下

唐名

同

大丞

大録

○兵部卿

相當正四位下

唐名

兵部尚書

是武官也軍旅ノ兵馬及諸武官ノ籍皆悉ク掌之也

兵部卿ハ時々親主任之依テ自余ノ人不任之太輔以下

公家武家共任之也

○刑部卿

相當正四位下

唐名

刑部ケイブ尚書

○是斷獄刑法及諸ノ訶詔掌之但此職多クハ檢非違使轉

リ有_テ名無_シ實然_レモ贖銅等ノ罪ヲ行_フ時當者掌_レ之也

大輔

相當正五位下

唐名

刑部侍郎

少輔

相當從五位下

唐名

同

大丞

相當正六位下

○大藏卿

相當正四位下

唐名

大府卿

是諸國ノ御調物ノ事或諸ノ公事ノ時成_ニ切_レ下文_ヲ令

之配于國々矣

大輔

相當正五位下

唐名

大府侍郎

少輔

相當從五位下

唐名

大府少卿

大丞

相當正六位下

○宮内卿

相當正四位下

唐名

工部コウブ尚書

或殿中監
光祿少卿

是宮内ノ大少務或百工ノ事ヲ掌_ル也其職似_ク分_ツ中務

大輔

相當正五位下

唐名

工部侍郎

少輔

相當從五位下

唐名 同

大丞

相當從五位上

唐名 同

以上八省

外衛

是則四府ノ支也衛府ニ云此官八省ノ下諸寮ノ上テ

諸職ニ等同也故ニ衛府ノ督ハ相當從四位也

九衛門督

相當從四位下

唐名 凡金吾

是武官也兵杖ヲ帶ニ禁中ノ御門ヲ敬言衛スル支ヲ

掌ル也

化

相當從五位上

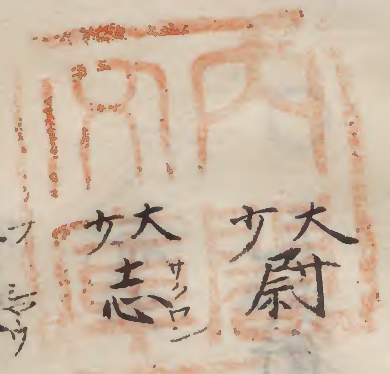
唐名 金吾次將

大尉

相當從六位上

唐名 金吾校尉

府生



石衛門督

相當從四位下

唐名 石金吾

是武官也兵杖ヲ帶ニ禁中ノ御門ヲ敬言衛スル支ヲ掌

是此ノ右衛門ハ名ヲ唱ル時右ヲ略ニテ衛門ト唱ル支

故實也凡九衛門ト唱ル也

仇大志 相當從五位上 唐名 金吾次將

大尉大志 相當從六位上 唐名 金吾校尉

府生

府生

○ 凡兵衛督 相當從四位下 唐名 凡武衛 武衛將軍

是武官也兵杖ヲ帶シ禁中ノ御門ヲ警衛之或兵士等ヲ撰テ門々ハ分備ルヌヲ掌ル也但當府ハ位階并其ノ職掌

凡右衛門ニ等同タリト云凡兵衛ハ衛門ノ次也

仇大志 相當從五位上 唐名 武衛次將

大尉大志 相當從六位下 唐名 武衛校尉

府生

府生

○ 右兵衛督 相當從四位下 唐名 右武衛 武衛將軍

是武官也兵杖ヲ帶シ禁中ノ御門ヲ警衛スルヲ掌ル也但此右兵衛モ名ヲ唱ル時右ヲ略シテ兵衛ト唱ル也

化 相當從五位上 唐名 武衛次將

大尉 相當從六位下 唐名 武衛校尉
正七位上

大志

府生

以上衛府

○諸職

是諸職トハ八省ノ下諸寮ノ上也故ニ諸職ノ大夫ハ從四位也
職ハツカサト讀也此諸職ノ大夫ハ大夫ト濁テ訓ス是諸職

ノ官ニ限ル也右衛門大夫但右ヲ略シテ左近大夫杯之ハ五位ノ輩ヲ云也

都テ大夫ト清テ唱ルハ五位也大夫ハ五位ノ通稱也弘安禮節
ニモ五位ヲハ大夫ト書ケリ 譬ハ左衛門尉ハ六位也此ノ人ヲ五位
叙スレハ左衛門大夫ト云也

○大膳大夫 相當從四位下 唐名 大官令 光祿

是神膳并所々ノ饗食膳ノ支ヲ掌ル也

○亮 相當從五位下 唐名 光祿侍郎

大進 相當從六位下 唐名 大官丞
從七位上

屬

○ 左京大夫

相當從四位下

唐名

京兆尹

是京中ノ宅地以下非義非禮ヲ亂ス莫ク掌ル也但東西ヲ

分テ東京ハ左京掌之西京ハ右京掌之也

亮

相當從五位下

唐名

京兆少尹

大進

相當

從六位下
正七位下

唐名

京兆司祿

屬

○ 右京大夫

相當從四位下

唐名

京兆尹

是職掌左京ニ同之但西京ノ吏ヲ掌ル也

亮

相當從五位下

唐名

京兆少尹

大進

相當

從六位下
正七位下

唐名

京兆司祿

屬

○ 修理大夫

相當從四位下

唐名

匠作大尹

是禁中修理ノ吏ヲ掌ル也

亮

相當從五位下

唐名

匠作少尹

大進

相當

從六位下
正七位下

唐名

匠作丞

屬

○太皇太后宮大夫 相當從四位下 唐名 長秋監

是天子ノ御祖母ノ妾ヲ掌ル也

○亮 相當從五位下 唐名 內常侍カクシヨウシ

大進 相當從六位上 唐名 內給事

屬

○皇太后宮大夫

是天子ノ御母ノ妾ヲ掌ル位階以下同右

○皇后宮大夫

是天子ノ御妻ノ妾ヲ掌ル位階以下同右

○中宮大夫

是天子ノ御妻ノ妾ヲ掌ル位階以下同右 但皇后宮

中宮ハ同職成ル故ニ二宮ノ中ニテ一職有之者也

○東宮大夫 相當從四位下 唐名 太子詹事シヨウシ 或太子少尹 或端尹

是東宮坊中ノ妾大夫ノ管領也

亮 相當從五位下 唐名 太子少詹事

大進

相當 從六位上
從六位下

唐名

詹事丞

屬

以上諸職

故實拾要卷之十二終

故實拾要卷之十三

○諸寮

是諸寮十八者ノ被官也寮ハツカサト讀テ八者ノ

職ノ内ヲ分ケテ掌之也

名家五位ノ諸大夫並菅江清中等ノ偏門及醫陰兩道ノ中ヨリ是ニ任ス

○圖書頭

相當 從五位上

唐名

秘書監

是御書簿紙筆墨等ノ吏ヲ掌ル也

此寮旧以程ノ時上東門大路ノ西右近衛府ノ東ヨリ和漢ノ書ノ收ム異朝漢氏帝ノ時藏書府ヲ置此寮當

○助

相當 正六位下

唐名

秘書少監

大允
少允

相當 從六位下

唐名

秘書丞

大属

近代権以一人置ル四位五位ノ殿上人ノ中品品五人ノ位也

○内藏頭

相當從五位上

唐名

倉部郎

少府監
尚衣奉御

此寮旧内程ノ時上東門大路ノ掃部寮ノ東大藏ノ南ニアリ

是御服金銀珠玉等ノ夏ヲ掌ル也

近代権助ヲ置ル和氣丹家又八賀茂何部等ノ中ヨリ佐レラル

○助

相當正六位下

唐名

倉部負外郎

大允

相當從六位下

倉部丞

大属

○縫殿頭

近代至ラハ五位ノ諸大夫是ニ任ス寛永八年從五位下中川貞長後又天和二年從五位下石野基顯又任スル時ハ多クハ從五位下ノ佐ト成ル

相當從五位上

唐名

尚衣奉御

掖庭令

此寮旧内程ノ時上東門ノ西ニ藏寮ノ東大藏省ノ南ニアリ

是御衣ヲ裁テ縫夏ヲ掌ル也

○助

相當正六位下

唐名

尚衣少監

大允

相當從六位下

唐名

尚衣直長

大属

○主殿頭

相當從五位下

唐名

尚舍奉御

殿中監

此寮旧内程ノ時達智門ノ北アリ五位ノ諸大夫任之進来小槻家ヨリ任ス

是殿上殿下ノ洒掃或松明燈燭等ノ夏ヲ掌ル也

○助

相當從六位下

唐名

尚舍直長

大允

相當從六位下

唐名

尚舍丞

大属

此寮旧改程ノ時美福門ノ大路ノ西ニリ又算師二人リ相當八位下也主貢米穀雜物小ノ負數ノ勘定ノ役也

○主計頭 相當從五位上 唐名 金部郎中 度支部郎中
是天下ノ戸口ノ負數算勘等ノ吏ヲ掌ル也

助 相當正六位下 唐名 金部負外郎

大允 相當從六位下 唐名 度支部郎

大屬

旧改程ノ時主計寮ト並テリ四道ノ儒並医陰ノ輩五位ノ時是任

○主稅頭 相當從五位上 唐名 倉部 屯田
是諸國ノ年貢等ノ吏ヲ掌ル也

助 相當正六位下 唐名 倉部負外郎

大允 相當從六位下 唐名 倉部郎

大屬 從八位上 同 下

時待賢ノ大路ノ西ノ位主稅ノ單是任

○内匠頭 相當從五位上 唐名 少府監 中匠令
是工匠ノ吏ヲ掌ル但近代ハ木工修理此吏ヲ掌ル也

助 相當正六位下 唐名 少府少監

大允 相當從六位下 唐名 少府丞

大屬

○木工頭 相當從五位上 唐名 工部尚書 木作尹
將作大匠

時二条大路ノ南ノリ名家五位ノ後上人位又權及リ名家ノ諸大夫中其方ヲ釋テ後
造作ノ時及テハ其任重ニ依テ殊ニ其人ヲ工ラハル也

是作事裁木等ノ支ヲ掌ル也

助 相當 正六位下 唐名 工部侍郎

大允 相當 從六位下 唐名 工部郎中

大屬 相當 從六位下 唐名 工部郎中

○陰陽頭 相當 從五位下 唐名 司天監 祠部郎中 大史監

是天文曆數ノ支ヲ掌ル也

助 相當 從六位上 唐名 司天少監

大允 相當 從六位下 唐名 司天丞

大屬

○典藥頭 相當 從五位下 唐名 大醫令 尚藥奉御

是天子ノ御藥ヲ調進ニ或藥菌等諸人療養ノ支ヲ掌也

助 相當 從六位下 唐名 大醫正

大允 相當 從五位上 唐名 大醫首丞

大屬 相當 從六位下 唐名 大醫首丞

○大學頭 相當 從五位上 唐名 國子祭酒

是字儒經或安置先聖先師十哲之像春秋兩度祭之

西晉九江表ノ文オアル人其睿シヨシル大江維時ノ像ヲ安置セリ又文章博士此寮ノ屬官也正博士二人權博士二人アリ

此寮八日以程ノ時待賢門大路ノ西監物寮ノ南アリ考憲朝大化五年此寮始

陰陽博士此寮ノ下司也相當正七位下又陰陽師アリ相當七位上也又曆博士此寮ノ下司也相當從七位上也

天文博士此寮ノ下司也近代權

下司也近代五位

此寮旧程時藤壁門南左馬寮ノ東アリ人王世充恭帝三年正月帝御極依テ良醫ノ外國ニ求ラル同八月新羅國ノ

醫所廣弘明

來テ帝ノ御 脈ヲ察シ茶ヲ調進ス未經數日御惱乎愈又外國ノ事當未朝ノ始也

和氣八重仁帝ノ後裔和氣清營ヲ祖ス丹家ノ後漢宣帝五世孫高貴王

日本來朝シテ丹波ニ留ル後ヲ丹家ト稱

菅公ノ像ヲ 安置セリ

西晉九江表ノ文オアル人其睿シヨシル大江維時ノ像ヲ安置セリ又文章博士此寮ノ屬官也正博士二人權博士二人アリ

今外ノ官ナル故官位相當一様ナラス四道ノ儒士中ニ其方ヲスラヒテ博士ニ任セラル四道ノ中ニ統傳道ノ中ヨリ任スラ

秀石ト稱シテ菅江日野南家ノ輩極望トス又物教元アリ明經博士ノ輔佐ノ官也相當正七位下也博士ニ代リテ
書ヲ講ス又直講二人アリ相當七位下也物講ノ儀ハ門人ヲ教ルル也又書博士二人相當七位下也中原清原兩家
變ヲ掌ル也外記位シ筆道書法ヲ司ル筆博士二人アリ相當七位下也唐筆ヲ司ル音博士二人
相當七位上也經書ノ訓魚ヲ改四ノ正ニ素讀ヲ教ルル司明法博士二人相當正七位下也律令格式等ノ事ヲ教ルル司

○ 助 相當 正六位下 唐名 國子司業

大允 相當 從七位上 唐名 國子丞

大属

○ 大炊頭 相當 從七位下 唐名 大倉令

是諸國ノ御稻田雜穀等ノ変或公私ノ熟食ノ变ヲ

掌也公私ノ熟食トハ天子ノ供御ハ炊飯同様ノ鍋ニ

ヲ用エ一鍋ノ試ニ生熟炊以進別一鍋也故ニ公私ノ熟食ト云

也

○ 助 相當 從六位下 唐名 主爨

大允 相當 從六位下 唐名 大倉丞

大属

○ 大舍人頭 相當 從七位上 唐名 宮圍令

是於禁中ニ馳使ノ变ヲ掌ル也

○ 助 相當 正六位下 唐名 宮圍少令

大允 相當 正七位下 唐名 宮圍主事

地下ノ諸大夫ノ五位上ル人是位又孝惠帝大化五年二月始テ置ル昔ハ大舍人八百人ヲ置シ也

此條旧改程ノ時都芳門ノ大路ニテリ五位ノ諸大夫位之中台改テ大外記中原家ヨリモ任ス

大属

○雅楽頭

相當 從五位上

唐名 大樂令

ケアリク 協律郎

……時二条大路北アリ三代欽明帝五年百濟國ヨリホ人ヲ貢シテ後三韓人至東渡シテ音ホク養又四代推古帝廿年百濟ノ味摩之吳國ノ音ホク學得テ大和ノ櫻守ノ末リ少年ヲ集テ技ホク習シムヨリ以末ホ官アリト云凡孝惠帝大化五年始テ是音樂守ノ夏ヲ掌ル也

此條ヲ置シ也昔此寮ニ音師四人音女師二人儻師四人儻生百人笛生四人唐女師十人ホ生十人高麗樂師四百餘人又新羅亦師四人伎亦師二人腰鼓師二人使部廿人置シ也

助

相當 正六位下

唐名 大樂郎

大允

相當 從六位下

唐名 大樂丞

大属

○玄蕃頭

相當 從五位上

唐名 鴻臚卿 典客郎中

……時郁芳門大路西アリ桓武帝時東大宮西宮ヲ九条ニ此寮ヲ立テ唐名ヲ用テ鴻臚寺ト名ク義我帝時東ヲ東寺トシテ弘法ニ玉ハリ是異朝ノ客使僧尼度縁ノ夏ヲ掌ル也

助

相當 正六位上

唐名 鴻臚少卿

大允

相當 從六位下

唐名 鴻臚丞

大属

○諸陵頭

相當 從五位上

唐名 廟陵署

……是諸ノ御陵ノ夏ヲ掌ル也但爲禁忌之官仍寮頭

ノ外不任之也

助

相當 不見

大允

同

近代實成陰陽家ノ任官トナル

……是諸ノ御陵ノ夏ヲ掌ル也但爲禁忌之官仍寮頭

……

少大屬

六位諸大夫是任又

○掃部頭

相當從五位下

唐名

洒掃尹

... 掃部頭... 唐名... 洒掃尹... 是洒掃之吏或座之調... 庭道等之敷キ設クル吏ノ掌也

助

同權相當從六位下

相當從六位上

唐名

洒掃少尹

少大屬

相當從六位下

唐名

洒掃丞

少大屬

○兵庫頭

相當從五位上

唐名

武庫令

... 兵庫頭... 是諸ノ兵器等ノ吏ヲ掌ル也

助

相當正六位下

唐名

武庫少令

少大屬

相當從六位下

唐名

武庫丞

少大屬

○九馬頭

相當從五位上

唐名

典厩令

... 九馬頭... 是御馬ノ吏ヲ掌ル也

助

相當正六位下

唐名

典厩少令

少大屬

相當從六位下

唐名

典厩丞

少大屬

旧程詠天門ノ例アリ左右同職也

○右馬頭 相當從五位上 唐名 典廐令

是御馬ノ夏ヲ掌ル也

助 相當正六位下 唐名 典廐少令

大允 相當從六位下 唐名 典廐丞

大屬 相當從六位下 唐名 典廐丞

○伊勢外宮寮

此寮甲氏聖武帝天平十八年八月始テ立ル凡外宮十一代玄仁帝廿六年十月傳命皇太神宮ヲ護奉リテ伊勢國度會郡五十鈴川鎮座玉ノ此時始テ傳命外宮之ヲ大鹿宮命祭主成玉ノ是ヲ外宮ノ始ス其後代々

○頭 相當從五位下 無唐名

延喜式考ニ聖代帝王御即位後必皇太神宮ノ外宮ヲ立玉ノ多ハ皇母或御連枝其外諸玉亦未嫁ノ權外宮ニ備テ之ヲ奉テ其日當ニ玉ノ皇女ノ親ヲ是伊勢ノ外宮ニ立玉ノ皇女ノ夏ヲ掌ル也但外宮ハ本朝宣下ヲ下ニテハ神祇官承テ汚穢水ヲ禁其礼定テ宮城ノ外外院ニ立玉ニ明平七年三月御座有テ後又浴外清淨地

ノ例ナル故ニ無唐名

助 相當正六位下 無唐名

大允 相當從六位下 無唐名

大屬 相當從六位下 無唐名

以上諸寮

○諸司

是諸司トハ八省ノ被官也此正六相當正六位也但當司ハ

職掌少キ故ニスケテ正佐令史ノ三分也

○内膳正

相當正六位上

唐名

尚食奉御

内膳時中和院此より奉膳此司長官也昔内膳正也近代奉膳之置正は景行帝時孝元帝皇子ノ後裔故有膳臣姓ヲ至ノ是ヨリ御膳部トシテ天子朝夕ノ御膳ヲ調進ニ或先嘗試ノ吏ヲ掌ルナリ職ハ平代天武帝十二年膳臣ノ姓ヲ改テ高橋朝臣姓ト至ニ内膳司ノ正位ニ此時内膳正ノ長官トシ奉膳ヲ次官トスヨリ高橋氏相絶テ任之レト時依テ他家但近代以奉膳ノ身ト正ト奉膳一人位階任官ノ後アリ

傳任之此一流ノ外他人不任之也

典膳

相當從七位下

唐名

尚食直長

令史

○造酒正

相當正六位上

唐名

良醞令

是諸ノ御酒ノ吏ヲ掌ル也但近代大外記造酒正

兼又ル也

佐

相當從七位下

唐名

良醞丞

令史

○織部正

相當正六位下

唐名

織染令

是御衣ヲ織染ムル吏ヲ掌ル也

佐

相當正八位上

唐名

織染丞

令史

○正親正

相當正六位上

唐名

宗正卿

旧内親時右近衛府此より皇子皇女皇孫皇妹小親王親王御年十二以上時服小玉ト當司奉給也中古以来王氏ノ位以上是任也他人是任ス然近代此官ヲ置ス有名無實也

當司兵各五位ノ諸大夫並諸道中ヨリ是任也當司正功勞ヲ積テ諸國ノ受領任テ以規模之近代其例ノ寛永六年六月御小路手紙後五位上織部正任也

旧内親時典宗寮此より近代諸道ノ五位者是任也

是皇親ノ籍ノ夏ヲ掌ル也

佐 相當從七位下 唐名 宗正丞

令史

○市正 相當正六位上 唐名 市令

在京職ノ下司也諸道ノ五位六位並使廳ノ主典代藏人所ノ出納任之也

是京中ノ市ノ夏ヲ掌ル但東西ヲ分ケテ掌之東ハ

東市司知之也西ハ西市司知之也

佐 相當從七位下 唐名 市丞

令史

○采女正 相當正六位下 唐名 采女令

旧以程時有衛有北アリ日本紀云諸國郡司以令ヨリ以ヒテ女子客儀正ノ才藝アル者ニテ大ニ貢ス是ヲ采女号シ人毎從丁六從女ニテ

是往古ハ邦ノ少領以上ノ女ヲ撰テ任采女自諸國美

租稅ノ采女ノ年給充ノ由ヲ記シテ諸道ノ六位中モ任官ノ例アリ近代五位拜任例多ク或五位ノ時此司正任シ置後大藏官或治部民部天輔女ヲ選テ采女ニ奉リ之夏也采女正ハ其ノ采女ノ夏ヲ掌也轉任例アリ

佐 相當正八位上 唐名 采女丞

令史

○集人正 相當正六位下 唐名 布護將軍

延喜式ハ兵部省ノ屬凡集人ハ火祿背命ノ苗裔也集人ノ成由日本紀見タリ其役大抵隨身依タリ極テ武勇丹練ニ輕捷鷹隼ノ如成依テ集人ノ是禁中ノ門外ヲ警固ニ或行幸ノ時ハ御先ニ奔走ニ

テ非常ヲイニシメ或元日大嘗會等ノ時ハ狛犬ノ傍ニ

在テ大声ヲナス也盃觴ハ日本記ニ見ヘタリ八雲抄ニハ大

人トアリ又集人ハ往古ハ大隅薩摩ノ國ヨリ献ク其ノ奔走

スル夏集ノゴトシ故ニ集人ノ名ヲ得ル也

佐ハミフナ 相當 從六位下元正 唐名 布護少尹

令史

○主水正 相當 從六位上 唐名 上林藏氷

旧段程ノ時本唐待賢門大路ノリ十七代仁德帝六十二年皇子額田大中度始テ氷ヲ献テ豊年ノ瑞ク奏セシヨリ吉例トシテ氷室ヲ置ル
是泉水井水或除夜ニ霰井ヲ又ハ氷ノ以厚薄ヲ年ノ豊損ヲ

河内一ヶ所 迎江一ヶ所 所波一ヶ所 平リ六月一日以此氷粥煮

天子ニ供之或正月御生氣ノ若氷ヲ汲同十五日七種

ノ粥ヲ供ス都テ供御ノ氷ハ當司知ル也氷ヲ献スル始ハ十七代

仁德天皇六十二年額田大中度ノ皇子始テ献氷ヲ是本朝氷室ノ始也

○主膳正 相當 正六位上 唐名 典膳郎

是東宮ノ御膳ノ夏ヲ掌ル也

佐 相當 從七位下 唐名 典膳丞

令史

昔ハ諸家混任ス中古以來膳部ノ家タルニヨツテ高橋氏ヨリ任ス

禁中ノ主殿寮寮アリ六位侍重代ノ軍佐之

○主殿首

相當從六位下

唐名 典設郎

是東宮ノ宮中洒掃燈燭等ノ夏ヲ掌ル也

佐

相當從七位下

唐名 典設丞

令史

○主馬首

相當從六位下

唐名 廐牧令

禁中ノ左右馬寮寮似多リ源平六位侍重代ノ軍佐之

是東宮ノ御馬ノ夏ヲ掌ル也

佐

相當從七位下

唐名 廐牧丞

令史

○囚獄正

相當正六位上

唐名 斷獄令

職負令考諸罪人ヲ禁囚並大雨ノ後北科人ヲ出シテ謀役溝河道橋ノ掃除修理水役使不此正奉行也云

是獄舎ノ夏ヲ掌ル也但近代多分ハ不任此司若ハ名

号ヲ憚ル故歟

佐

相當從七位下

唐名 斷獄丞

令史

以上諸司

○東宮

○傳一人

相當正四位上

唐名 太子大傳

重職也七省卿ヲリ高クシテ然モ勅使ノ官也四位ノ多ク必云卿ノ才意原備人多ク振テ傳任也云云明帝時在左大臣藤原三守東宮ノ傳ヲ兼是現任大臣兼傳例也又上御門建仁年中山重文政食頼定云是ク兼玉ノ勅使官シテ重職ナリ必云ノ原官トシテ次納言ノ原官トシテ兼傳例トシテ者也

○是東宮ニカシヅク棟梁ノ臣ニシテ則師範多ク

○異朝ニハ太子ニ 大師 大傳 大保アリ又 少師 少傳

少保アリ本朝只置傳一人相當正四位上タリト云云 勅

任ノ官也尤爲重ト三公タル人兼之 大納言ノ兼任雖多先

例中古以來邂逅也又前官ノ大臣任之ハ中山前太政大臣

賴實公也非常ノ義也ト云々

○学士三人 相當從五位下 唐名 太子賓客

○是譜第ノ儒者志才德者應其撰依爲儲君之侍

讀也古今重之

○大夫

是諸職ノ中ノ大夫也仍位階職掌除之但此大夫ハ執柄ノ

息大臣ノ子孫大納言タル人兼之諸大夫ノ納言以上無

兼任之例

○權大夫一人

是位階以下大夫ニ同之但諸大夫ノ納言有兼任之例猶不可

然ト云々

○亮 二人

是諸職ノ中ニ見ヘタリ但名家ノ人依望任之

○權亮 二人

是華族ノ中少將兼之

○大進 二人 權 三人

是名家ノ五位任之尤其人ヲ撰也官中諸人公事ヲ奉

行ス禁中ノ職事ノゴトニ仍非器用者不任之

○少進 一人

是名家ノ六位任之或雖五位猶帶之

○属 大 二人 少 一人

是院ノ主典代官ノ史生等ノ身皇代者任之坊中ノ

雜務ヲ掌ル也

重リノ 主膳正 主殿首 主馬首

○是皆位階職ノ掌等諸司ノ中ニ見ヘタリ仍略之

○帶刀 相當從六位下 唐名 佩帶

是東宮ニ候スル侍也禁中ノ齋口院中ノ北面等同ハ

手合リ長ラ先生ト云源平重代ノ武士武勇ノアル者シエラヒテテ帶刀ニ補ス

官也但此中ノ長ヲ帶刀先生ト云也

以上東宮之臣也

○賀茂齋院司

四位五位殿上人或諸大夫任之平氏義成帝御宇始置皇女有智子内親王ヲ賀茂ノ齋院ニシテ其式大極伊勢兩宮同平七代陽成帝元慶元年二月敦子内親王賀茂齋院ト定當ラテ考依テ勅使菅原是善ヲ賀茂社遷テ兩宮由リ吉ニトテリ帝王御即位トニ必齋宮ヲ改去之也十三代土御門以來其事分明ナラス

○長官

相當從五位下 無唐名

是賀茂齋院ニ立玉ノ皇女ノ夏ヲ掌ル也齋院ハ本朝ノ

例成ル故ニ無唐名

次官

相當正六位下

判官

相當從六位下

主典

○鑄錢司

本朝性貞銀錢ヲ用平氏天武帝十二年始銅錢ヲ鑄銀錢ヲ傳也此時始鑄錢司ヲ相當從七位下置中台以前三位以上公卿ノ兼官タリ近代ハ儒門多ク是後也後光明院慶長六年日野左太弁資勝長官任ス參議如元

○長官

次官

判官

主典

是鑄錢ノ夏ヲ掌也常ニ不任之若任スル時ハ官ノ外記

或諸道ノ輩ノ中當其仁當將依不任此司位階以下

不定也仍略之

○勅解由使

桓武帝延曆年中始テ此寮置

○長官

相當從四位下

謂勾勅

是強非唐名取義

○是諸國ノ勅定ノ吏ヲ掌ル也

次官 相當從六位下

判官 相當從六位下

至典

○彈正臺

唐名 御史臺 霜臺 憲臺

此察戒七代孝惠帝大化五年始置之曰四部時兵部者西皇嘉門大路アリ五十三代淳和帝天長十年始置檢非使ヲ置

是糾彈ノ吏ヲ掌ル也近代ハ其職掌移檢非違使廳至

○中古洛中巡檢ノ吏ヲ勤ム當時ハ已絶タリ

天治正元也昔ハ重職ナレ依テ親王ヲ佐勅任官也大納言ヨリ以上大臣左大臣右大臣八省卿六衛府督大宰帥彈正尹ハ皆宣旨ヲ蒙ル

尹 相當從三位 唐名 御史大夫

是多ハ任親王^ス或天納言以上兼之

大弼 相當從四位下 唐名 御史中丞

少弼 相當正六位下 唐名 同

大忠 相當 正六位上 唐名 侍御史
少忠 相當 正六位下

大疏^{ヲカス}
少疏^{ヲカス}

○檢非違使 是ヲ謂使廳也 本所別數員ノ廳也

是追捕糾彈ノ吏都テ京都ノ訶詔等ノ吏ヲ掌也使廳

ト云ハ檢非違使ノ廳也諸犯人ノ罪科決断ヲ沙汰セラル所

ヲ使廳ト云也凡檢非遣使ハ淳和天皇ノ御宇天長年中始
テ置之異朝尤重フヒス此職ヲ昔唐虞代皐陶コウコウ爲此士是ヲ謂
大理周禮立官之日大司寇昂此任也後代置大理寺本朝
又以刑部省爲糾判之官天長年中准唐朝置使廳蓋是
大理寺也但別當以下爲リ宣下職衛府タリ人補之又位
署ヲ書ク時不書此職号ヲ是流例也又別當宣ハ則廳宣
也古來被准レ勅宣仍天下重之遣背廳宣者可准
遣ト云又當使補者督長六十六人是爲遣諸國也

○別當一人

唐名 大理卿

是參議以上尤其火ヲ撰テ被補此職也補當職人ハ必
帶衛門兵衛督有參議中將補之例雖非參議補之中
古以來更無例又爲大將人補之有例但爲大納言人補
此職近代無例仍中納言ノ大理任ス大納言日必去其職ヲ
是流例也

○仇二人

唐名 廷尉

是名家ノ中爲レ左右衛門權仇人補之尤蒙使 宣旨ヲ

者也

尉

凡尉二人
右大尉二人

此尉ヲ称判官諸官何レモ有判官
此尉計ハハウクワント唱ル故實也

是明法道ノ輩必補之少尉ハ追捕ノ輩各任之追捕トハ

明法道ニアラスニテ任之追捕ト称ス武士重代ノ者并諸

家格勤ノ中殊ニ其器量ヲ撰テ補之實ニ追捕犯人

預其賞者希ト事也昔ハ源平ノ武士雖諸大夫補之ナリ

大夫尉源義經ハ剝爲昇殿廷尉云々

志

是明法道ノ輩六位ノ時任凡右衛門志郎蒙使 宣旨者也

大監物

相當 從六位下
正七位下

唐名 城門郎 文主監

是禁中ノ門々ノ鎰ノ吏ヲ掌ル也

凡將監

相當 從六位上 唐名 親衛校尉

是帶弓禁中ノ庭上ニ候シテ奉守護御殿

將監將曹等ハ依爲地下人庭上ニ候ス也本式ハ凡近衛

將監右近衛將監ト云也

大内記

相當 從六位上 唐名 在下起居郎

孝惠帝大化五年始シ官置菅江清中少文才地能人ヲ奏テ此官ニ任セラル著成帝ノ時小野道凡宇多高ノ時
菅原道真ヲ任セラル類也中務省ノ被官ト云凡別以記局ヲ置也

○是儒門之中堪カニ文筆者任之ヲ草詔勅宣命ヲ故也ト下
諸人ノ位記悉ク内記奉行スル也故ニ雖爲中務被官
別ニ云内記局ト

○少内記 二人

相當正七位上

唐名

著作郎

昔ハ中内記ニテリ延喜帝以來中内記ヲ罷ル

○是儒胤并同門徒等任之

○大外記 二人

相當從五位下

唐名

外史

或曰下錄事

○是太政官中右三局ノ左右辨官

九右ノ大史
其ノ局掌也

外記是也近代九

大史兼九右是ヲ云官務外記ノ上首是ヲ云局務ト仍今

清原中原兩家ハ中内記器量ヲル人

稱ス兩局也外記ハ恒例臨時ノ公事叙位除目等ノ吏奉行

之官也尤爲重職清原中原ノ兩家任之

○少外記 三人

相當從六位下

職ハ大外記同清原中原兩家ノ庶流故實丹煉人任ス凡勅命ハ先職事ヲ百テ其趣ヲ宣フ職事

是彼兩家輩同門生竹守依器量任之

○六位藏人

四人 著成帝弘仁三年始テ六位藏人八人ヲ置テ近衛院ノ時五人ト後是古帝時四人ト成
凡藏人ハ年ノ老少依テ任官厚薄ク列座上下ヲ定ム書合

是重代ノ諸大夫中有器量輩補之地下ノ諸大夫多以之

爲先達四人中第一ヲ云極職但至極職於積奉公勞者

衆巡爵除其籍更加末座也又六位藏人ハ禁中細之

是ヲ承テ文
宗ノ詔上卿
達スル口宣ト云上卿又口宣ク以外記達シ外記是ヲ記録スル口宣ト云以テ口宣案ノ奥ハ職事ノ各ヲ署宣上旨ノ
外記ノ
名ヲ書也

書合

公事朝夕ノ御膳等ノ度ヲ奉行ス四人分日勤之ナリ
 又四人聽禁色也至極簡者着翹塵袍是申下ス御服
 之義也雖下簡晴ノ時着之翹塵ノ袍ハ天子ノ御衣也
 但極簡ニ下シ玉フ翹塵ノ御袍ハ天子ノ被召タル御衣ニ
 アラス御衣ニ調タルヲ被下義也又四人ノ中第一ノ簡
 ヲ差次ト云第由称之新藏人
 非藏人 ヒツラフド 無負數 檢非違使ヨリ非藏人ニテハ宣下ノ官也非藏人所ノ主典ト云キカ昔中宮以來
 是重代ノ諸大夫ノ中不補藏人遂昇殿是ヲ謂非藏人

多ハ是皆賀茂松尾平野稻荷等ノ社人也其裝束深縹
 色ノケウテキ眼脛袍ヲ着之冠細纒老懸ヲカケテ禁中ノ御車寄
 ノ賜ニ番所有テ爰ニ直宿シテ御殿外様向ノ掃除等
 或公家中ノ諸用ヲ辨スル也地下人ト云ヒ社人ト謂或自
 先祖代々勤来ルニ依テ御殿ニ昇リ勤之也此外諸大夫社人
 等聊不能競望者也
 瀧口 ハハ 昔ハ今ナリ凡瀧口ハ平代字多帝ノ御史始源平重盛代侍武勇達今又選テ常禁中侍
 候シ清原殿東北承香殿ノ河瀧ワケト勤米田セハ自是代々補セラル非常ノ警固ノ多其人ヲ
 叔心重代住名ノ侍多是補任今三代土御門御宇承元四年五月御書ノ國東ノ武士千原小山三浦
 島山伊東守休美後藤藤高而ホノハ二下ニシテ瀧口ハ由東鑑又タリ
 是禁中ニ伺候ノ侍也瀧口ト云所ニ候スル故ニ官名トス但

當時ハ禁中ニ此ノ官ノ侍ナリ

○ 上北面
下北面

昔北面ノ号ナシ七十三代堀川院永長年中白河ノ上皇始テ院中ニ北面ヲ置テ以テ例也各家ノ諸大夫位五位ノ殿ニ今ナリ
北面ニ候スル也 是院中ニ侍候ノ侍也北面ハ誥所ノ名也上北面下北面トテ

侍是ニ補ス多クハ禁中ノ瀧口東宮帯カト院參シテ武者所ニ候シ下北面ニ列也

兩様アリ上北面ハ多分ハ四位ニ進ム下北面ハ五位六位也又上

北面ノ上ノ字ハシマウト清ニテ訓ス下北面ノ下モカト訓ス也

故實拾要卷之十三終



