

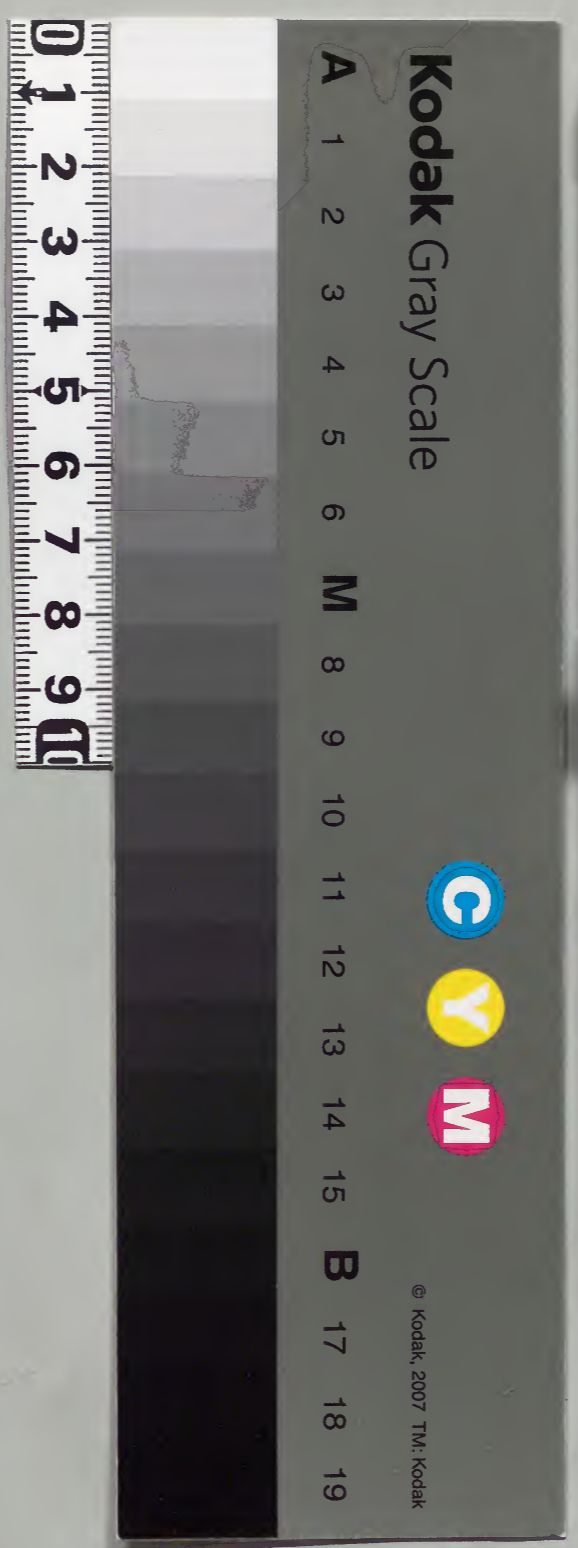
武家勸懲記

卷之八

内閣文庫	
番號	和 34687
冊數	37 ( 6 )
函號	157 343

内閣文庫	
五七函	三四六八七
一七架	三七冊
	號類

共卅七





武家勸懲記卷第八目錄

本多中務太輔藤原政長

松平越中守源定重

丹羽左京大夫藤原光重

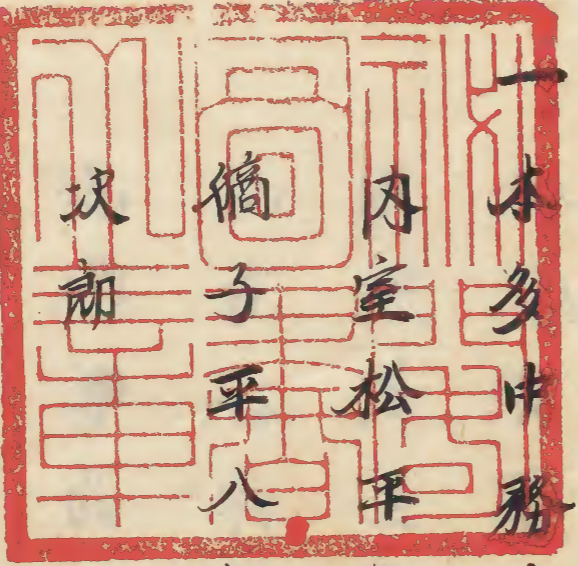
立花左近將監源直茂

戸田左門藤原茂包

本多下野守藤原忠平



一、本多中務太輔藤原政長  
 加四十三歲  
 從四位下  
 紋立  
 八、此門葉  
 九、此門葉  
 十、此門葉  
 十一、此門葉  
 十二、此門葉  
 十三、此門葉  
 十四、此門葉  
 十五、此門葉  
 十六、此門葉  
 十七、此門葉  
 十八、此門葉  
 十九、此門葉  
 二十、此門葉  
 二十一、此門葉  
 二十二、此門葉  
 二十三、此門葉  
 二十四、此門葉  
 二十五、此門葉  
 二十六、此門葉  
 二十七、此門葉  
 二十八、此門葉  
 二十九、此門葉  
 三十、此門葉  
 三十一、此門葉  
 三十二、此門葉  
 三十三、此門葉  
 三十四、此門葉  
 三十五、此門葉  
 三十六、此門葉  
 三十七、此門葉  
 三十八、此門葉  
 三十九、此門葉  
 四十、此門葉  
 四十一、此門葉  
 四十二、此門葉  
 四十三、此門葉  
 四十四、此門葉  
 四十五、此門葉  
 四十六、此門葉  
 四十七、此門葉  
 四十八、此門葉  
 四十九、此門葉  
 五十、此門葉  
 五十一、此門葉  
 五十二、此門葉  
 五十三、此門葉  
 五十四、此門葉  
 五十五、此門葉  
 五十六、此門葉  
 五十七、此門葉  
 五十八、此門葉  
 五十九、此門葉  
 六十、此門葉  
 六十一、此門葉  
 六十二、此門葉  
 六十三、此門葉  
 六十四、此門葉  
 六十五、此門葉  
 六十六、此門葉  
 六十七、此門葉  
 六十八、此門葉  
 六十九、此門葉  
 七十、此門葉  
 七十一、此門葉  
 七十二、此門葉  
 七十三、此門葉  
 七十四、此門葉  
 七十五、此門葉  
 七十六、此門葉  
 七十七、此門葉  
 七十八、此門葉  
 七十九、此門葉  
 八十、此門葉  
 八十一、此門葉  
 八十二、此門葉  
 八十三、此門葉  
 八十四、此門葉  
 八十五、此門葉  
 八十六、此門葉  
 八十七、此門葉  
 八十八、此門葉  
 八十九、此門葉  
 九十、此門葉  
 九十一、此門葉  
 九十二、此門葉  
 九十三、此門葉  
 九十四、此門葉  
 九十五、此門葉  
 九十六、此門葉  
 九十七、此門葉  
 九十八、此門葉  
 九十九、此門葉  
 一百、此門葉



一、本多中務太輔藤原政長  
 從四位下  
 加四十三歲

內室松平對馬守  
 紋立

備子平八郎是八松平形部太輔男小

本國參河生國播磨甲斐守政朝之長

男義濃守忠政之孫也  
 御當家肱之

臣故中務太輔忠勝ヨリ五代也  
 廿七

八此門葉  
 參劾草創之初ヨリ天下平



釣之後 = 至凡迄度々戦功忠励不遑  
記人傳テ能知所ナレハ畧之忠勝子  
息二人在長子ヲ歳濃守政忠二男ヲ  
出雲守忠朝ト号ス慶長六年二月父  
忠勝等品索名十二万石総品小多喜  
四萬石并領ス忠勝同九年十月十八  
日六十三歳ニテ卒ス其遺跡ヲ忠政  
相續ス慶長元和ヲ隔テ夏冬西度之

大坂御陳役ヲ相勤メ舍弟出雲守忠  
朝討死ヲ逸ル今出雲守政利之記 =  
書又兄歳濃守忠政因崎三郎信康卿  
之塔トニテ息四人在中務太輔甲斐  
守政朝能登守忠義ト号ス一人ハ女  
是ハ有馬故左衛門佐正純之室ト成  
ルト云右中務太輔ハ 台徳院殿御  
艦君ヲ被下嫁ス後 = 天樹院殿ト号



ス此御腹ニ息女一人松平新太郎光  
政之内室今伊豫守細政兄弟之母儀  
夕リ然ルニ忠政寛永八年八月十日  
五十六歳ニテ領死ス一子十中ニ依  
テ舍弟甲斐守政朝彼遺領少賜ル寛  
永十五年十一月廿日卒ス四十一歳  
息二人兄ヲ平八郎今中務政長之彦  
弟ヲ監物後甲斐守政信ト号ス其節

兩人共ニ幼少ニ依テ伯父内記政勝  
ニ預ケ被下成長ニ及迄政勝本領四  
万石ヲ兩人部屋スニ領下ニテ政長  
十五歳ニ列リ内記辞退セシムル下  
ノ工共若年下云且病氣夕ル故内記  
死後可渡之旨ニ上意ニ依テ猶類ス  
其内甲斐守寛文元年十二月廿八日  
卒ス一子十中内記ニ男肥前守政貞



リ以養嗣トナシ壹万石ヲ与フ政勝  
寛文十年霜月二日五十六歳ニテ卒  
又跡式中書部屋住領三万石共ニ都  
合十八万石ヲ以テ十二万石中務六  
万石内記息出雲守政利ニ被下度末  
ニ書久故中務忠勝ヨリ用渡守政朝  
近関東岩付ヨリ幣品来名或ハ播品  
明石和易郡山工所替被仰付何茂御

加恩ニ依テ也  
居城大和郡山本知十二万石新地開  
運上課役掛物等外ニ六万石余在米  
壳生松共ニ上々年夏所納七ツ八ツ  
又凡ツ十成之削モ在揮ニ八ツ五分  
ニ當ル家中工四ツ在江戸之年人在  
扶持外ニ換合在江戸詰吉別而定江  
戸之者八身上畱り百石ヨリ三百石



延八一日 = 銀子三匁宛一ヶ月切 =  
渡又借之金百石 = 付三百目利十  
之兩年 = 返納ス種々宛行ソトイ工  
共國役強之ナシハ内證不如意ナ  
者又クナシ地 = 禽獸柴薪在海莫ハ  
泉易又操易浦ヨリ来ル故不自由也  
柴薪共 = 高直也土地大上城本國之  
東北伊賀山城 = 近之京都工十三里

大坂工七里奈良工一里在諸君自由  
吉家老 都築 梶 川合 吉岡  
政長文道ヲ不学武法ヲ少々嗜之行  
跡不義ナシ天性病氣 = 倦テ忪然之  
期ナシ故 = 公勤ヲ怠リ世間之交リ  
疎ニ家民之仕置中極也

愚評議曰此將文道ヲ不学武法ヲ  
少々心掛ラルルトカヤ評論前後



＝准ス家臣之仕置中極也トハ政  
道法＝當ルト見エタリ常々病氣  
ナレ故勤仕懈怠スレ莫是非ナレ  
政長嗣子ナキニ依テ養子之受愚  
案スレ＝當時天下＝諸將多シト  
イ工共別而井伊本多柳原トテ御  
先代之寵臣今以 上意疎シカト  
スラス然ル所＝此將病氣＝倦テ勤

候薄シ子＝到テハ忠家荒ニナレ  
ナレハ先祖之功名シ失却スレ  
＝假タリト遠慮シ廻シ後代猶公  
私共＝其親シニ在人シ以テ養嗣  
トセラルルカ誠＝智慮在將且ハ  
忠孝敬共＝相備レルト云ツヘシ



一松平越中守源定重

從五位上  
卯卅五歲

内室松平加賀守伯母

敘梅鉢

嫡子

本國参劾生國茂而本化久松操津守

定長男故越中守定嗣之孫也實八同

名河内守定頼之三男定長嗣子ナク

己丁養之此家傳談路守定直之記ニ

書又養祖父越中守初メ大御番頭ヲ



司リ所々之御陳役ヲ勤ム茲中大坂  
之复合戦ニ天王寺表ニ於テ自身手  
ヲ碎キ軍忠ヲ励ニ高岩ヲ遂ケ一兩  
公之御威賞ニ預リ當領ニ移リ于今  
相替スト云  
居城敷所兼名本知十一万石余新地  
開運上謀役掛物等外ニ五万七千石  
余在米売生松共ニ吉年夏所納五ツ

ヨリ七ツ八ツ迄採ニ大方六ツ余家  
中工四ツ成在江戸之奉人在扶持外  
ニ摸合在地ニ禽獸魚柴薪多ニ土地  
上々家士民間共ニ豊カ也城本國之  
東北海邊船ツキ諸吏自由叶ニ城本  
繁昌ス家老久松真平服部  
吉村  
定頼武勇ヲ好ニ弓馬之嗜ニ專ラニ



ニテ或ハ和歌ヲ混詠ス利尅甚夕過  
夕リ哉小人ヲ愛ス

愚評議曰武勇弓馬ヲ嗜ム者ハ是  
武門之要道トシハ最モ可也和歌  
ヲ吟スル者禁衰公家方之業ニシ  
テ武士ハ無用之者也ナシ共偏ニ  
可捨ニハ非ス凡流トヤナシ  
又利根尅朋過夕リト記セリ然ラ

ハ是ヲ難スヘキ者カ利根ニ迷フ  
ト云テ誡ムル法也但ニ此將文字  
之涉汰ナシ勇武ヲ旨トシテ謂行  
共ニ剛強ナリ故カクハ云ナリハ  
ニ本文之心不審在ナシハ文武兩  
道ヲ兼用ヒカニトキニハ必所行  
ニ過不及在ヘシ是一偏之意氣ヲ  
達スルニ依テ也太公曰貪ニハ心



害<sup>レ</sup>己<sup>レ</sup>利<sup>レ</sup>心<sup>ニ</sup>傷<sup>レ</sup>身<sup>ヲ</sup>矣先言誠<sup>ニ</sup>違<sup>レ</sup>ナ<sup>レ</sup>也  
慎<sup>ニ</sup>テ善道<sup>ニ</sup>至<sup>リ</sup>給<sup>フ</sup>工畢竟將<sup>ト</sup>  
云<sup>ニ</sup>不義<sup>ナ</sup>キ人<sup>ヲ</sup>難<sup>ス</sup>ル<sup>レ</sup>矣ハ自  
己却<sup>テ</sup>利根<sup>ス</sup>キタリ大<sup>ニ</sup>誡<sup>メ</sup>ス  
ハ在<sup>レ</sup>ハカラサルモノカ

一 丹羽左京大夫藤原光重

從四位下  
加五十四歲

内室守藤右京進女

敘建捧又三ツ末凡

嫡子若狹守長政<sup>ハ</sup>一松平阿波守備塔

本國尾張生國武而五郎左衛門尉長

重之男故五郎左衛門長秀之孫也祖

父長秀八織田信長之罷臣所々之軍

功不遑記信長公薨去之以後豊臣秀

吉<sup>ヲ</sup>補佐<sup>シ</sup>テ猶又陳忠<sup>ヲ</sup>尽<sup>シ</sup>テ勸賞



＝預り從三位＝叙之參議＝任之若  
望北類ナニ天正十三年四月十六日  
五十一歳ニテ卒ス父長重其跡夫シ  
絶是又軍勵シ不怠二代之間領地加  
息＝依テ國々＝替リ慶長年中ニハ  
加賀＝移リ小松＝任ス父ト同ニク  
官位＝昇進ス然ル所＝石田三成等  
及送シ企倣＝秀頼之令命ヲ侵ニテ

諸國＝催促シ廻ラズ長重忠義シ重  
ニ屢應之自城＝楯籠リ前田利長ト  
合戦ス雖然後日＝和平ヲ遂テ御味  
方＝通天下御一偏之時眞茹白川＝  
所替工本領ヲ宥堵セシム後年大坂  
之御陳役ヲ勤メ功在長重寔永十四  
年閏三月四日卒ス先重其遺跡ヲ稱  
領ス後又同國二本松＝移リ領スト



去  
君城真茹之内二本松本知十万七  
石余新地開墾上課役掛物等外  
四萬七千石余在米売生松共  
不直年貢所納採之五ツ七八分  
家中工四ツ成或八二ツ半在江  
戸之年百石付五人扶持外  
換合在地禽獸柴薪多  
之甚夕寒國痛ム諸浪人家  
之不

望國語不直家士凡俗不直土  
地下城本國之南白川ヨリ十二  
里北海邊遠之象老同氏  
桑井江口成田光重生得正路  
之仁禮ヲ專ラ下之最モ文武  
ヲ學ヒ或ハ禅法ヲ好メリ  
卷尻ヲ愛セリト聞ユ愚評議曰  
正直之仁禮ヲ專ラトスナレハ  
コシ文武學ハル故



ナルヘモ最モ徳在人タリ又禪法  
ヲ好ニルハ其心意イサキヨシ然  
レ共過テ浮フトキニハ不可ナラ  
シカ如何ト去ニ凡國郡之至將夕  
ル器ニ當テハ又祖功名之統道ヲ  
絶テ身ヲ立家ヲ起シ家民ヲ導キ  
本忠節ヲ旨トシ譽ヲ揚ルヲ以テ武  
門之本意トスル所也サレハ秋門

ニ入テ受タモツ要文ニ流轉三界  
中息實不能断業思入無為真實報  
恩者ト去リ此心ヲ考レハ先祖ヲ  
夕々身ヲ滅スノ語タリ是業門隱  
道之法ニシテ俗ニハ不似合サレ  
共古往明君良將仏教ニ入テ法ヲ  
成就シ國家ヲ保護シ且ハ心行之  
議メトセラシニ例多クハ愚昧



之黃吻ヨリ一向無用トハ云ク夕  
ニ論スル所ハ傳工聞今川義元偕  
齊寺之聖齊和尚ヲ以テ軍將トシ  
每度所々ニ出警ス和尚ナクニハ  
如何國ニ武士ナキニ似タリ此等  
之偏氣ナラシメサルヤウニトノ  
謂也三界流轉ニ食喫姦ノ三毒心  
ニククニナルニ此迷暗ヲ明メ悟

ル之法要成ニ惡シトハイカテ云  
ヘキ夷人之云ク先重分限ニ過テ  
人数多シトカヤ又家士跡式半分  
ニ減スト聞ユ此評前ニ記ス然レ  
ハ浪人此家ヲ不望モ理リニ過ク  
リ又近年公儀御制誡ヲ守リ江  
戸國共ニ万隻俟約ヲ用ヒ諸士昼  
夜之參會等迄禁止セラレト也



將討 = 限ヲ又世間過半如此歳兒  
シ愛ス几夏評前後 = 詳ナリ

一 立花左近將監源直茂

從五位上  
加三十二歳

内室本多兵部少将

紋 若荷丸

嫡子石見守

本國筑後生國武刃為彈守忠茂之男

故左近將監宗茂立身之孫也此家傳

往古之儀ハ未考之宗茂之父左近將

監鑑連卜芳又元來筑後之任人也然

元 = 羽柴秀吉天正年中鎮西征罰之



時彼麾下 = 屬 = 無違儀本領 = 安堵  
之所々之軍役ヲ勤ム慶長年中奉行  
等悖逆之時分秀頼之下知ト裕スル  
= 依テ宗茂上方 = 斃シテ屢忠勵ヲ  
尽ス函從敗亡宗茂軍ヲ引テ國 = 敵  
リ自城 = 指籠ル隣國之將駈向ヒテ  
合戦ス爰 = 加藤肥後守清正四拔シ  
宗茂降参ス一旦對敵之罪不輕ト下  
ト

工共義理勇徹之將タニ故御赦免シ  
蒙リ本領ヲ安堵ス其後大坂兩度之  
合戦 = モ中途 = 出船シテ上意ヲ窺  
ヒ御陳役ヲ勤メシト欲ス後年  
台徳院殿秀忠公之御意 = 應ニテ御  
咄之衆ト裕ニ日々 = 登城ニテ君命  
ヲ窺フ息越彈守忠茂寛永年中肥后  
嶋原一揆之時彼地 = 斃シテ軍忠シ



尽之代々誓之人家也在増加此  
居城筑後之内柳川本知十壹萬九千  
六百石余此内一万石宗茂舍弟主膳  
正種次工配命之其子和泉守種長相  
續又末之記又今高十萬地千六百石  
余新地開運上課後等都合十四万八  
千石余在米壳生松共之不恒奉貢所  
納四ツ五ツ坪之四ツ二三分家中工

三ツ七八分在江戸之年百石之付五  
人扶持外之換合在江戸諸吉園後強  
之地之禽獸莫柴薪在土地中城本園  
之西海地遠園故物每不自由也然之  
共一園之中之テハ所吉家老小踊  
十時矢嶋  
直茂文武兩道之所々志之文ヲ後之  
之テ武ヲ先トス生得直之之テ邪曲



ナシ國象之政道頂也故 = 衆民共 = 豊也

愚評議曰孫子始討之篇第一 = 道  
天地將法之五變ヲ述夕リ道ハ君  
之道在下キニハ其象民能治リ忠  
功ヲ勵ム = 依テ自然ト國安全 =  
ニテ軍行 = 不及ト也天下ハ不得  
已兵ヲ用ル = 寒暑之時制春夏秋

冬之時ヲ考工五行相剋相生 = テ  
五萬之位ヲ論スル変天之軍氣之  
沙汰地下ハ死生廣狹山河馬足歩  
行之差別ヲ心得知シ云將トハ師  
將之賢愚ヲ察シテ智仁勇ヲ兼備  
タルヲモツテ其役ヲ与フヘシ法  
ハ軍法曲制ヲ云如此及シ分千道  
理ヲ顯ストイ工共天之時ハ不知



地之理地之理ハ不如人之和  
ナレハ仁義禮智信之五常ヲ以テ  
本意トナシテ國家ヲタタサレハ  
然ラハ齟齬疑ヒ在ヘカラスカ  
ハ治テモ乱ヲ不忘ハ武士之法様  
ナレハ不急ニテ備全キヲ將之嗜  
ニ下スル所也今直茂文武兩道ヲ  
守ヒ直ニシテ邪曲ナク國家之政

道順ナル故家民豊カ也ト聞ユ最  
モ善シ在將タリ直茂舎弟右近又  
十郎千徳トテ何レモ配分之知ナ  
リ内證之宛行也サレハ父紅雪隱  
居タリトイテ共國憂ヲ聞テ其是  
非ヲ糾ナレ因茲自ラ無為ニ治ル  
ト云直茂之母儀ハ松平陸奥守忠  
宗之俵也于今於テ過分之合力在



下聞工儿也

*[Faint bleed-through text from the reverse side of the page]*

一 戸田左門藤原氏包

從五位下  
加四十九歳

内室内藤龜彈守女

叙九曜

嫡子采女正

本國参劾生園武劾采女正氏信之男

故左門氏鉄常閑之孫先左門一西曰

り四代也又祖代々御當家参劾一

園曰り天下平釣三列儿迄度々之軍

功忠前在下云就中祖父氏鉄寛永年



中肥前嶋原一揆之前御目代ヲ蒙リ  
松平豊品ト共ニ彼地ニ堯向セシム  
一揆裡十ク滅亡セテ公之御威ニ  
預リシトヤ  
居城濃茄之内大垣本知十~~一~~万石内  
六千石氏鉄二男漢路守氏經四千石  
同三男相摸守氏好ニ配分氏經隱居  
今右近太夫氏利相續ス氏好今大御

番頭ヲ司ル其子石見守氏俊ト号ス  
又氏包含弟撮津守氏時中真之列ニ  
勤候ス此外内藏然主稅助市正トテ  
在シト云今高十~~万~~石新地開諸蓮上  
課役掛物寺都合十四萬六千石余在  
米売生松共ニ吉年貢所納五ツヨリ  
八ツ迄揮シ五ツ七八分但シ永損ス  
ル莫多シ家中工四ツ成在江戸之年



百石 = 付四人扶持外 = 換合在江戸  
諾不直地 = 禽獸菜薪多 = 莫類ハ素  
名ヨリ船 = テ来ル國家政道相シ  
民間不穩家士凡俗吉土地上下城本  
國之西南平地也家老同苗大高  
氏包武道ヲ専ス下ニ文道ヲ不学ナ  
レ共心意實負 = シテ將威備シリ士  
卒ヲ撫憐ム行跡非義ナシ

愚評議曰元來文ヲ先 = シ武ヲ後  
= スルヲ以テ人主之法トス夫國  
家ヲ治ムル = 武勇討 = テ叶ヒル  
夕ニ兵法 = モ仁者是武之本武者  
智勇之本也下云テ仁政シヒロム  
ルトキニハ國家無為 = シテ武備  
ヲ用ル = 不及然レ共武門 = 生レ  
テ其業ヲ不知ハ愚者也武法ヲ好



ム爰最モ吉トス文道ヲ不学ハ將  
之不足也此將實貞ニシテ行跡非  
義ナキ故ニ自然之威在士卒ヲ憐  
シニ仕フ爰是第一也但ニ民間不  
穩トハ不審文武ヲ学ヒ仁愛ヲ以  
テセシニ豈穩ヤカナラスト去爰  
ナニ察スルニ此將心意實貞ナリ  
ニ依テ仕置裁制ナリ故尔去卒業

竟善將ト云ツヘシ



一本多下野守藤原忠平

從五位上  
加四十四歲

内室松平新太郎女

敎立葵

嫡子

本園参河生國武能登守忠義之男  
義濃守忠政之孫也親父忠義ハ濃弟  
之三男也同名中務之記ニ書ス忠義  
之父忠政ニ附屬ニ大坂御陳役ヲ勤  
ム後幸別而御息地ヲ賜リ當領ニ移



凡下云

居城奥岳之内白川本和十二万五千  
石也忠義隱居之時壹萬石宛二男長  
門守忠利三男彈正少彌忠晴五千石  
四男淡路守忠季配分又今高十石  
石新地開運上謀後寺都合十五万石  
余及之米売生松共不直年貢所  
納五ツ六ツ揮之五ツ五分家申工四

以成在江戸之年人在扶持當凡程  
換合金ヲ渡又園役五分江戸諸吉ナ  
シ共法度キヒク門之出入不自由  
ナリ地ニ貧獸柴薪多ニ莫類ハ曾テ  
ナシ土地中城本園之南東海辺遠ニ  
父忠義隱居剃髮シテ純存下号ニ在  
所ニ任ヌ猶園吏ヲ批判セシム依之  
忠平慎ニ課ク諸法度強ニ江戸園共



二難義スト云云  
平塚 津田  
忠平 文字之涉汰ナニ武道ヲ嗜ニ行  
跡 静カ也 中忠 功ヲ専ラト 励ニ世  
間之勤ヲ不急ト云云  
愚評議曰 弟一忠義ヲ旨トニ 家業  
ヲ嗜ニ行跡 静カ也ト 記セハ 難ス  
ハキ 夏ナニ 忠孝トモニ 備レニ 人  
カ 此等之將 評論前後ニ 多ニ 故ニ

畧セシムルモノ也

卷第八畢



Vertical columns of faint, illegible text, likely bleed-through from the reverse side of the page.





