

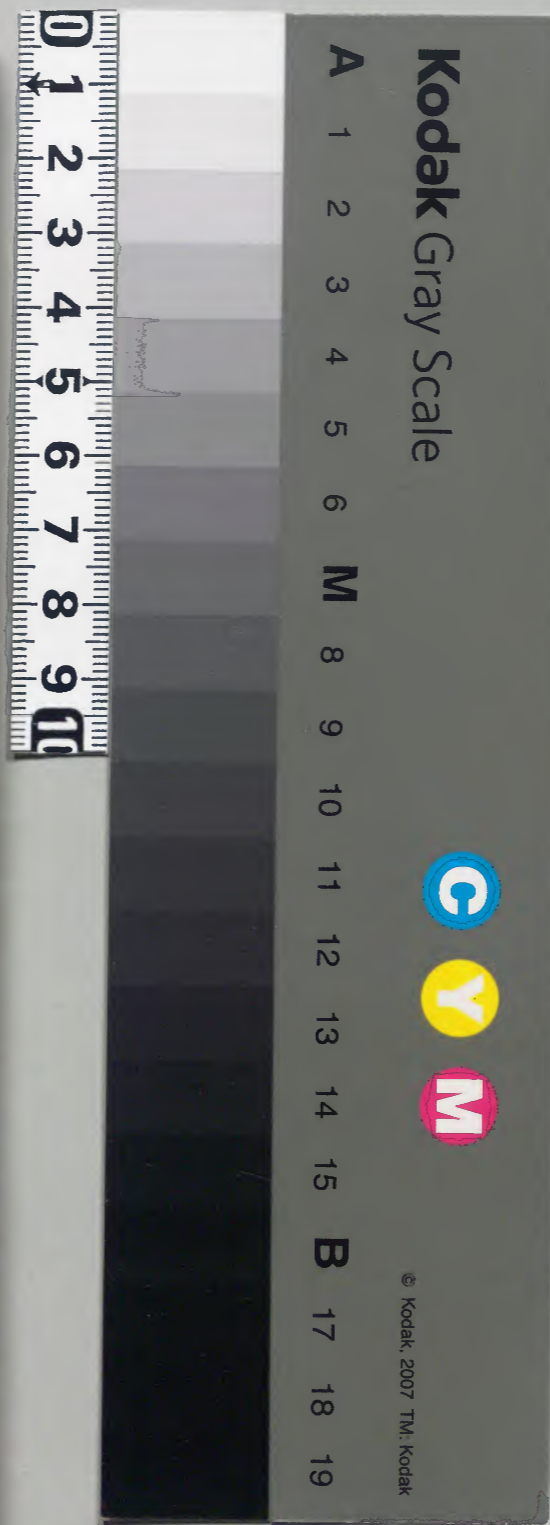
文治二

日次記
十一月
十一月
二十

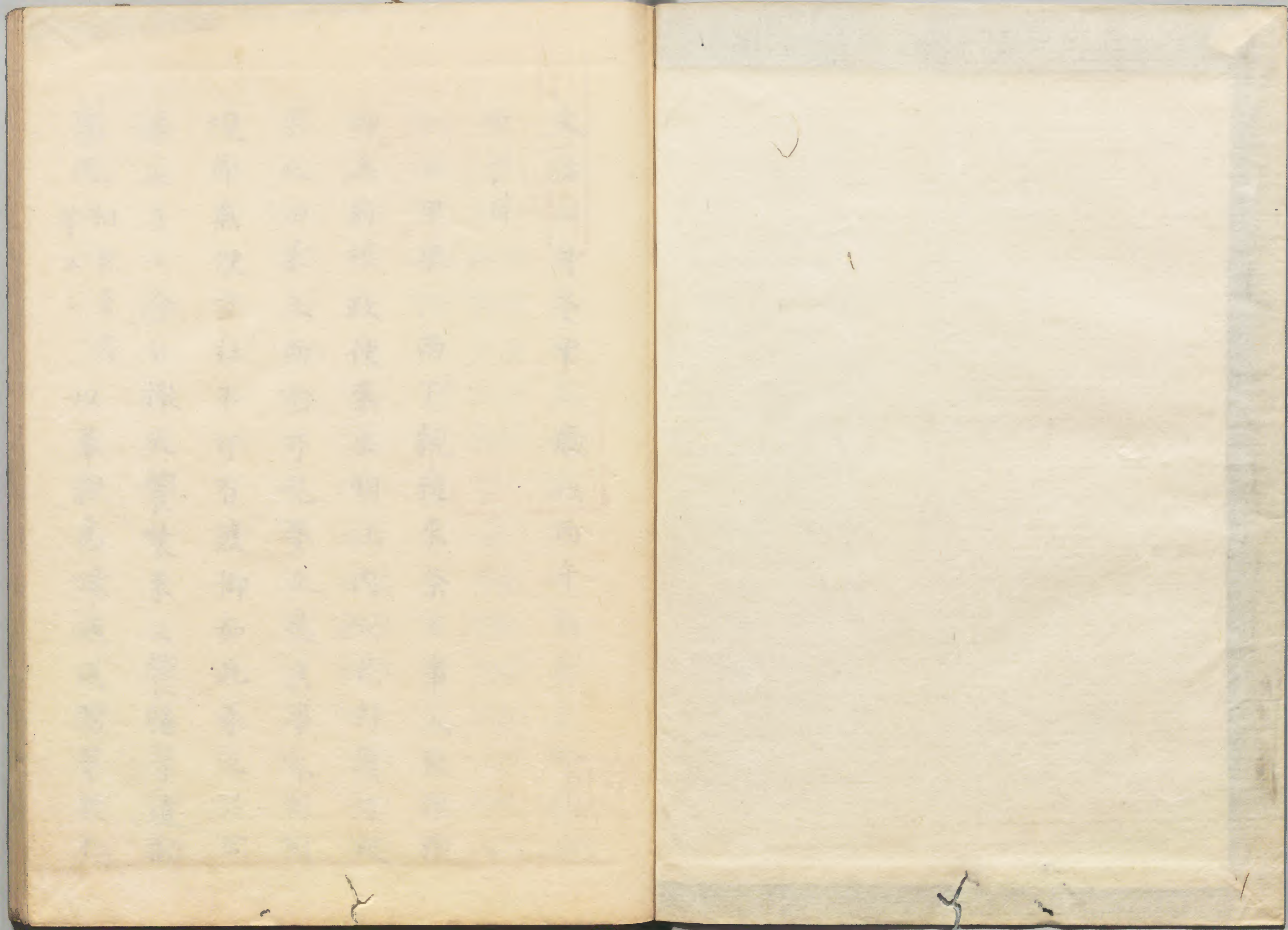
和書門			
二五〇七八號	九六函	一一七冊	類

内閣文庫		
二五〇七八號	一一七冊	和書
一六〇函	一一九架	類

内閣文庫		
番號	和	25078
冊數		117(92)
函號		160 154



糊などで貼り付けられている部分がめくれない箇所あり



文治二年

冬中

歲次

丙午

十一月

甲辰

雨下

親雅來

茶事入夜雅賴

十一月

甲辰

雨下

親雅來

茶事入夜雅賴

茶事入夜雅賴

茶事入夜雅賴

茶事入夜雅賴

茶事入夜雅賴

鄉為前

撰政使來

云明日

內大臣

拜賀可

被

來之由

兼之而

充可見

來之由

兼之而

充可見

其事不

可叶

境節無

便宜枉

不可有

渡御如

此兼之

只同

事也云

々今日

撤大饗

裝束又

饗膳等

遣勸

學院

相具魚

鳥以兼

親為使

返送暢

等於仁

等云々

以兼親

為使返

送暢等

等於仁

等云々

以兼親

為使返

送暢等

等於仁

學院

相具魚

鳥以兼

學院

相具魚

鳥以兼

親為使

返送暢

等於仁

等云々

以兼親

為使返

氏基

和寺宮許 早旦藏人并親經申五躰不具

穢氣之由穢中諸社祭奏事由可催他并之

由仰付定經了有可申沙汰之報

二日乙巳天陰時下小雨此日內大臣拜賀

也先被下大將還宣旨 上卿藤中納言定能卿酉刻大

外記賴業持來宣旨家司大藏卿宋賴朝臣

持奏之 大將於內出居見之 留文返給莒此間公卿已

下來集官人兼景 本番長也 遲奏之間及象

燭適奏入之後大將出立先是着束帶 蒔繪螺鈿

叙糾地平緒有文帶如例笏大解御笏也年來余每拜賀用之家習有慶賀笏余依不傳

持以大殿御笏慶賀之時取用來也 即先奏皇太后宮依近隣隨

便且也內大臣降自中門內方 右少將伊輔朝臣持來香

前駢隨身等奏進出中門先是公卿三人列

立中門外 立節前西上南面 內府相揖於門

外乘車余竊召李經朝臣車与女房同車於

近邊見物過了歸入亥刻內府歸來語云先

參皇后宮申次左中將公時朝臣再拜雖及

未百拜禮仍之後依召參殿上引出物琵琶

二拜云一入錦公時朝臣取之持來內府起座了

共殿上人宗國左兵衛權佐受取之授前駟

件琵琶即次參院六条西洞院申次內藏頭

持來此亭經家朝臣舞蹈之後依召參御前被牽御馬

於中門取繩一拜伊輔朝臣受取也賜前駟

兼親司廐兼親給隨身兼景如例次參八条院

申次宮內卿季經朝臣依召參簾中女房持

來和琴內府取之召伊輔朝臣於簾下給之

伊輔取之給前駟其後退出

此日相伴輩

扈從公卿三人

藤中納言定能藤中納言經房

三位中將良經

定能經房於八条院留了云々

前駟殿上人十一人

宮内卿季經朝臣

内藏頭經家朝臣

右少將伊輔朝臣

藏人左衛門權佐

親雅

藏人勅解由次官

定經

藏人右少弁親經

侍從定家

侍從高通

左兵衛權佐宗國

少納言賴房

藏人左衛門尉藤原行經

同諸大夫亦人

四位四人
六位二人

五位十四人

彈正大弼資泰朝臣

伊与守季長朝

臣

文章博士業實

朝臣

前摠津守以政

朝臣

中務少輔兼親

上野守賴高

前馬助國行

散位仲盛

同兼時

同信光

同光茂

同以輔

皇后官推少進

長俊

散位經泰

同康宗

陸奧守成實

肥前守清實

散位兼資

同當藤業漬

同高階泰俊

隨身

有一員將監將曹各一人皆束帶

官人兼兼景

著束帶

番長未召仍召本府

非良家子仍不賜染袴

中將前駮四人

散位宗成

同惟賴

散位憲實

同邦兼

今日早旦結願日來取修之不勤法於大將

前御加持之次賜布施三位中將良經取被

物為饗應阿闍梨季經朝臣取布施番僧八

口布施家司職事亦取之各一康和仁源取

修之不勤法於御前有結願追彼例也定經

來云春日祭奉行弁親經觸穢替須定長奉
行也而院仰云依為召仕之者奉行蓮華王
院惣社祭旁可指合可催大弁若少納言云
仍催氏少納言重綱如何召早仰可催之
由了
三日丙午天晴親雅云春日祭內侍闕如了
少納言內侍維方入道為巡役而無故對捍
仰慳可催出之由了若不勤仕者可猶取浩
追放之由仰之

云々仰可奏聞之由了他內侍等中雖已役
可構之由可誘催旨仰了
四日丁未陰晴不定此日立春日幣如例依
物忌籠御幣陪膳行事亦不籠陰陽師陰膳
季長朝臣行事兼時陰陽師在軍也抑近例
自春祭立神馬乘鹿之由入道関白被示又
見保安御記京極大教仍日來不致其沙汰
而御堂長德元年冬祭被立神馬十烈之上

康和為房記云兼日自春祭可有此儀之由
有其沙汰而俄大殿仰云長德例已存然而
於今者卒尔之間不及十烈之沙汰只可立
幣使者何以肥前司盛房為使云余今朝
見此例仍俄以上野守賴高為使取發遣也
件賴高去春初奉幣當社之時為使同人兩
度如無他人然而事出目倉卒當時伺候仍
取點也抑長德例元雖見及故殿御記云大

殿乍見長德例猶自春祭可被立之由有其
仰定有由緒欵云加之故宇治左大臣自冬
祭被立神馬仍旁朝春祭之處如康和記諸
大殿御案無指由緒欵隨又今度次第似彼
康和例仍任其例取立使許也未刻發遣之
相續內府始奉幣役人等皆同永久例四月任大
臣其年冬始被立之仍遂彼例也今日為內
府裏日然而有所思令發遣之余幣於南階

前立之内府幣於上達部座西面階前立
之家挾每便宜每别方仍於同南庭取立也
使居少將範能朝臣余送舞人半臂下襲内
府遣陪從裝束以家職事為使亦以家職事
五日戊申天晴此日春日平野亦祭也平野祭
上卿源中納言宣命上卿左兵衛替使侍
從信清余雖須參内聊有取憚不參也春日
祭内侍殆及鬪如勾當内侍每沙汰之取致

也然少納言内侍取責立也又待事并親經
觸穢須定長下向也而法皇近臣每其暇仍
被返遣少納言重繩也平野祭明日梅宮祭
亦師廣賴房行之云々亦祭也
六日己酉天陰小雪降此日梅宮祭云々余并
内府立幣如例陪膳資泰朝臣行事信光陰
陽師晴光此日蓮花王院惣社祭也

七日庚戌天晴此日五節臨時祭亦定奇内大

臣著陣也未刻著直衣參內於直廬定兩事

頭石中并兼忠朝臣催之先有五節定豫兼忠申

云兩事定內時可候欲將又可前後欲仰云天治元年同日有此定被定五節事之後有

臨時祭定取追其儀余先出居直廬公卿座

彼例之由仰之垂母屋簾不立屏風如次兼忠朝臣盛硯筆

尋常不置照息硯管并例文續紙卷二亦於柳管持來居前廣庇即

撒硯續紙亦置例文一通於柳管膝行置余

前余取文置前兼忠取管退降候余披見例文

去年定文此間兼忠搢墨染筆卷返續紙先可作氣色欵

余讀云可獻五節舞姬人之節書之余次第

仰之令書奉行職事定經未參心獻五節之

書了撒硯亦先續紙與入定文於柳管又持

來乍柳管置余前退候長押下余披見了加

置例文押文押出柳管兼忠參取之退降如

元加入硯已下起座退下小時又持來硯筆

例文續文亦先覽例文二通一通舞人歌人亦一通裝束亦

見了置前次書定文具儀同五節定但定文

書了持來余見了相加例文返給使定文之

東定文例文等兼忠取之退下次更召兼忠

如此仍為二通朝臣仰今年大事等問官外記又問日次亦

可申沙汰者次余參御前及曉退出先是

內府參陣云々師中納言經房卿左大弁兼

光卿亦扈從殿上西三人侍從定家高通少

同相從前駈十人五位八人等也有申文吉

六位二人

書左大弁兼光給申文退出之間有留御

前依入夜在陽明門出立云々內府卿來之

後榻師卿良久談語及亥刻退出了

定文書樣

可献五節儼姬人々

殿上能登守頭家朝臣

參議藤原朝臣

參議藤原朝臣

文治二年十一月七日

兼忠申云顯家可書本官欣持可書受

領欣余云雖不知慥例理之取致可書

受領官欣仍載能登守了藤宰相西人

人基家雅長等也

賀茂臨時祭

使

經家朝臣

舞人

歌人

笛

箏篥

文治二年十二月七日

賀茂臨時祭裝束

今且卯刻京極殿燒失依為法成寺近隣余

例取參入

烏帽
直衣

前駝三人隨身而三隨候也

季經朝臣追參於車於量壽院南四足邊

此間藏人次官定經參來

夏衣梅

此間火

焰漸欲滅御堂全無悲然而樹等枝餘焰燃

付仍切落件技亦了

此間前攝政役亦少

々參上彼御堂邊云々頗以懈怠欵適取殘

堂一宇并廊亦拂地燒失了取悲云々

八日辛亥天晴此日行幸大内閑院亭為五

節依可有修造也

依公家御忌方件修理為院廳沙汰院司判官代家

實奉行豐前國功万五十足并戊刻着束帶

他住官功少可取被召内也

時繪螺相伴内府參内初度供奉仍馬副十

人召具之隨身不先是公卿亦少々參入余

著深分只如例

於殿上見日時不勳賢取渡御日時同定經

不能勳令又強定經覽之即向陣有行幸召

不及違例也

仰内府行之此間公卿已下供奉諸司皆參

主上御總角并着御々裝束左兵衛督賴實

卿候之次渡御南殿余取御祐頂并兼忠取

余裾如例少納言師廣候鈴奏每事如例出
御東門仍余出自西四足於冷泉油小路乘
車駟奏大內於陽明門下車昇南殿東階尋
內侍只今於南殿御後上髮之間也甚以懈
怠兼忠朝臣相副催之即以御輿入自義明
門下御之後有鈴奏宰相中將恭通候御墾
後出御之時渡御清涼殿之後余內府相共
退出御經迴不可及數日仍無去畢

九日壬子天晴親經申公卿勅使雜事又今
日有流人事豐後國凶從三人被處遠流也
仰道志經奏令召罪名勘文也博士亦依先
錯先日進怠狀了今日被行此罪科了即可
返給彼怠狀之由仰了親雅申法成寺御八
講事又仰來十三日吉書奏之申可勤仕之
由定經申奈々事仰記錄取事可有忌沙汰
之由可奏問旨了

十日癸丑天晴天文博士業俊持來密奏召
前問子細其次申三星合之間事親經來申
御書姓之間事亦酉刻左大弁兼光來休
召也為仰官奏事也先八人仰官奏事其後
余謁之先例召大弁被仰下也良久言談退
出了光長申進云園城寺長吏公頭僧正
進大眾奏狀平本院執即改定替結之子細
也氏寺事一向長者之寄也不可及本寺之

訴之由仰之
十一日甲寅陰晴不定親經申御書始之間
事并豐後國武士配詠之間事定經申奈
事親雅申御堂御八講之間事又天文博士
業俊持來密奏申三星合之間事親雅又申
官奏日次第事十六日可宜之由仰了廣房
申云申官奏日次有益事依寬仁例不可有
之由仰了

十二日乙卯天晴親經申公卿勅使之間事
上卿左兵衛督賴實辭退可催他人之由有
院宣例先被催實房申稱病定房宗房實宗
亦卿可催之由仰之隨各申狀可奏聞之由
仰了定經來申五節御覽基家卿固辭之
由仰可奏院之由件樣申狀太以奇恠
十三日丙辰雨降入夜子刻大風定經親經
亦來門外依物忌也申茶之事即奏院又歸來仰

茶之事亦定經云基家卿五節御覽事若猶
辭申者可辭取職之由可被仰下云々可仰
其旨之由下知了如此之仰尤神妙歎及親
經申云公卿勅使月事可相計之由有院宣
十二月每代始例之由人々傾旨親經取申
也而余一切不可有其憚之由取仰也
只十二月可被行之由仰了此夕院渡御押
小路殿白川金剛勝院御取去年非御移從
之儀以卿直衣不已人衣冠云々余雖每催

乱参入而為堅固物忌仍加覆推之處出行
不快云々仍不参其由觸定長了返事云事
次奏聞之處如此令申充御本意之由有御
氣色不可破物忌更不可参之由有仰云々
十四日丁巳天晴親雅來申臨時祭使經家
領狀之由又申彝人散狀又申御堂御八講
并官奏之間事親雅又申公卿勅使夏源大
納言日延者可参之由被申云々召陰陽師

等 軍憲季 向日次召仰十二日、日發遣

日参着、日此定可仰定房之由仰親經了

又仰同人令石申春日社恠異事 虫 蛭 出来 占申

恠取口古兵革之由又固唯裁者参賀并可

参法成寺平等院小之日次先日為宗頼奉

行問之而猶依有可尋事重所向之余立所

参法成寺之日俸安例御八講初日休吉日

有御参而今度休賀茂臨時祭為社事 於神 令食

齋者先之有沙汰長者不忌御八講又衰日
於晦日神事者猶不參御堂先例也

也仍不可參來月一二日不快之上又於御

八講者休為列事參堂無憚猶於初參令修

諷誦者齊月有其憚欵仍猶月內可擇其日

之處廿五日後日廿六日九坎廿七日庚午

廿八日辛未己上兩日一家之廿九日申日

亦日神事此中可用何哉之由可陰陽師亦

各申云亦八日可宣但又申日例追可檢申

云々親經又云御書始日次重問之處十二

月一日甲戌為天曆并延久坐主御書始之

日之由取申也云々院宣之趣有可被急行

之由云々仍件日可宣之由仰了又可奏聞

者又云定長申云朝觀行幸元三之日之間

可被行欵二三月之間可有御物詣雖御忌

月若有例哉可被尋由内々可申殿下之旨

取語也是非御定只内々伺天氣取申也云々

明後日可參入言上之由答了御忌月行幸
是何故哉無指大事強有此沙汰如何云々
此日遺職事兼時於大内直廬飛有合加檢知
又官奏之間事御裝束并可催雜役職事之
由可仰行事職事兼時旨仰親雅了又日時
於直廬可檢之由同仰了官奏日政有無
尋先例之處代始必有之中間撰政近代之
例多有之寬仁例無政之由有所見之旨

廣房取申也而寬治為房記寬仁例有政之
由注之依不重問大外記頼業取注申又不
分明猶可檢舊記小
十五日戊午天晴政有無事重勘見之處長
和例御堂准接政宣旨之後初度官奏之日
有政云々仍任彼例可有政之由仰外記又
召大外記師尚問之寬仁依諸卿遲參無政
云々但有長和例之上理須被行也彼寬仁

例自本派被止政之儀雨降公卿遲奏仍自
然不被行欵然者今度尤可被行云々又御
忌月朝覲行幸例勅進之天永御元
服後也
十六日己未雨降此日於直廬始可有吉
書奏而陰陽師圖書頭賀茂在宣奏上申云
自明日至廿二日天一在巽今夜無御方違
者於閑院不可被行五節自大内閑院當巽
又廿二日御節參
入之日也仍
申此旨也以外大事也早今夜可有御方

違行幸云々午時大外記頼業大夫史廣房
亦奏候仍今日政并官奏延引仰可有御方
違行幸之由但他所行幸有事煩左近府近
為齋宮御在所定無殊大煩歎彼所如何之
由問之各稱善有宣申云閑院自彼府不當
天一方尤上計也云々仍仰其旨了又召遣
親雅親絳亦了親雅先以奏入仍仰行幸事
忽遣御教書亦催公卿已下又申院了

先是左少弁定長為院御使來余謁之定
長仰云賴朝卿申旨如此被下書為朝之大
事宜樣可計沙汰者申云明日召諸卿於院
殿上可被豫議也賴朝取申云理也力之取
及云可有御沙汰又御祈事殊可有沙汰者
定長云自是取參仁和寺宮也云云賴朝申
狀云義行事南北二京在云云多与力彼
男云不便於今者差進二二萬騎武士山云

寺云可搜求也但事定及大事欵仍先為公
家沙汰可被召取也隨重仰可差上武士也
兼又仁和寺宮始終有御芳心之由取來也
云云依此狀定長參彼宮即退出了
入夜余相伴内府欲參内之處聊神心不快
仍余不參内府參内了曉天啼來語云仍甚
雨供鳳輿步行幸多用腰輿之然而依是雨
張雨皮出自建礼門日花門顛倒之自中御
後為天一方

門至士生北行自在御門東入御自左近府
北面門須被用南面八足也而其門內像為
煩云寄御輿於長廊件屋南北妻副西面攝
輿寄云依內侍遲參整扣御輿參上之後下御
云於內裏奏於公卿前行為先下聽各
蒔繪劔淺履但依是兩內府路間着靴准他
例須着深履也然而行幸之禮若可用深沓
者必可着靴也仍余取教訓也

出御以前有召仰被勅日時文渡御南殿之

間余及貫首不參仍五位藏人取御裾云

親經來中公卿勅使間事云

晚頭親經來中公卿勅使之間事又義行之

間事參院豫參公卿事可申定之由仰之即

參入了今日內府欲參內之間親雅自裏

以書札示遂三季弘申云延久五年九月廿

日白川院自昭陽舍幸高倉亭即天一方也

今夜行幸有御方違哉如何者今夜行幸行樣

了
公卿為使之事可被行御日之事

可候哉余檢在御門右府記高倉亭依不當
正方有行幸之由有所見仍猶可有行幸又
季弘以謬事輒經奏聞慙可被尋問之由仰
院宣云公卿勅使事四人之中相計除一人
可被行御卜令議公卿可被催議奏之輩者
任院宣可被催之由仰了又兩坐要相可催若

在左右被行御卜之後有固辭之人者鐘責
有煩歛仍先可催此而人之由所仰也即退
出了

此日依吉田祭奉幣如例內府又同陰陽師
在宣朝臣陪膳資奉朝臣行事定成也
今日社頭行事家司文章博士光輔朝臣職

夏上野守賴高

十八日辛酉天晴此日於院殿上有令議晚曉

頭着直衣參院先是公卿在殿上余招左少
弁定長入見參歸來仰云義行可被召出之
間更細々相計可問人々者余召奉行職事
親經仰諸卿云義行西走之後隱籠所々之
由風聞隨聞食及雖有其沙汰于今未被尋
出依一人之逃隱為万人之愁歎迴何奇謀
可被召出其身哉且又賴朝卿有申上旨其狀
云々山門云南都僧徒同心吉野多武峯又

以同前加之可然之人々多以同心之由有
其聞公家沙汰嚴肅者蓋被尋出哉猶從可
經日月者着進數万之精兵任法可搜求之
由可致其沙汰也然者定武士狼籍弥壹止
事歛仍先差遣御使於所々殊可有御沙汰
也且隨重仰為差上武士各取出立儲也者
己上賴朝卿此条取申至極之理也又朝家之
大事也自本有御沙汰之上弥依此申狀驚

思食各迴意慮委可定申之兼又繹已大事也輒以人力難成其功猶祈佛神可顯効驗也而國裏民疲恒例事猶以闕如臨時御祈亦盡其力歛雖然又不可默止省人費可被始行其中何樣御祈可被行哉同可定申者親經仰宗家卿了退去余以定長奏仰諸卿之趣了即加着公卿座上同座上障子家禮與救着之之輩勤座如常宗家卿更以被仰下之趣被

仰聞寂未人兼光卿其後各定申之自下聽

定申如例取条、躰不同或前伊与守源名之者不可加官号歛

一可被召取義行之間事

一同定申云重賜宣旨其狀載就殊功可有

不次之恩賞之由可被下知諸國七道諸社

諸寺亦欵此中實家實宗而卿申可被下院

廳御下由通親卿申云京中及取、可被

注在家人數其中若有寄宿之旅客者慥可
注進姓名可被仰欵然者凶黨定矣取居欵
又申云猶還本名可被尋欵。其名之条每改^上
謂晉范叔之例不快云々
經虜申云宣旨狀雖為彼義行親族郎從有
其功者可抽賞之由尤可被載之又申云固
國、^國可被搜求京中又分遣御使官史生院
广官亦之
間可被尋求云々

定能申云雖緣者境界隨尋出可擗進隨其
功之輕重又可恩賞之由可被仰下之
一御祈事

一同申云召神社佛寺刀亦殊可被仰含兼
又被尋諸宗隨申狀可被計行也

案家申云近年如此事違々追討御祈亦數
度其中被尋有効驗之例可被行也

通親申云雖因裏人疲只任法被責諸因諸

人雖百十壇之法可被始行更不可被領國
立之費歛費經房申云可被始五壇法又崇德院御事有
沙汰在其實殊可被尋行也
兼光申云先朝御夏殊可沙汰是第一之御
祈也云々
各定申了余仰人々曰此事人々委議定相
同不審盡道理可究事之淵源之由而被

仰下也抑可被召出義行之間事給宣旨
夏己及三四度每度被載恩賞之趣然而敢
無顯其功今而被尋問者此上廻何籌策可
得彼凶賊哉之由也各議定之中可被注寄
宿輩夏并可被差遣御使夏亦頗可為事之詮
歛其中被注京畿之在家人數事去夏比有
其沙汰且依此沙汰亦行家逃洛中之間所
擷取也然者尤可有其沙汰例不可求外

己在近處於可被差遣御使之条者五畿七
道在、取併可被遣歛事甚廣博也有取捨
者又除何處可取何取哉此条頗不重也又
御使如官史生縱雖臨其取定不足搜求之
器歛此条重充可有議定也者經房弼之猶
畿外之諸國者自元可被遣之由不存知只
近邊山寺若諸社亦之類也又其御使手自
不可必遂其節只且為檢知沙汰之勤否且

為表、綸旨之色也即可被差遣御使之由
賴朝卿令申且為叶彼意趣也云々余云然
者先當時取召置武士許之犯人亦委究問
隨申狀若有嫌疑之所者就其趣可被搜求
歛暗難分別其取故也人々稱善余又云被
固固、夏充可然但此条為人歎可限期月
歛經房云三介日若五介日歛人々之甚急
違也更不可叶論其近不可減十介日歛云

又余云抑固固人被索京中莫粗有先
而是知具在取之時莫也於當時者不知其
隱居之取暗被搜在家者偏洛中皆可為追
捕歛此条殆可謂凶瑞如何人服膺經房又
伏理只如去獲之沙汰被仰使廳各觸迴此
子細若急諸朝章於不存其功之輩者仰武
士可追捕之由可告迴歛不知在取大索之
条專不可然之由一同議定了如此評定了

召親經

議定之旨候殿上前緣
聞之今近取召寄也

仰云人議

定之趣具以可奏聞此上愚案旨同可奏達
義行可被召取之間事

諸社諸寺京中畿外可給宣旨事同可被載
之趣亦如人人定申殊以可被仰下兼又猶
被究問召出之緣者亦若有稱申旨者隨其
狀云在取之境界可被尋沙汰歛兼又此莫
若致怠慢遂不存殊功者忽可遣武士之由

各可被仰含人々驚恐不可過此深歎

御祈事

先可被行五壇法也就之可有二議一者

召諸宗知法之輩於禁裏若仙洞塗連壇可

被行歛將又於如台嶺之結界之地一向被

仰其取丁寧可被始修歛而条可在御定兼

又諸社可被立御願歛凡召寄南北二京之

僧絕已下且尋搜義行及縁者不日可言上

之由可被仰下之且仰滿寺僧徒限期日可

致祈禱之由普可被仰下歛

親經奏御取奏聞使定長歛良久歸來閑座上障

子仰云各取申具以聞食了且隨人々申可

被行

可賜宣旨事至可然院廣御下

重被尋取後就由緒可有沙汰事至可然

指期日事不可然若過其期日

其後之沙汰如何

居閑大索事

此更都不可然

崇德院事

沙汰如在、条全不存今議定每

五壇法事

術更也
尤可被行但於台山座主
修中壇可宜

他御所可被問宗長吏事

召南北長吏已下僧綱亦被仰更

至可宜

先帝事

至可有沙汰但非義行可出來之計

御願事

可被尋先例隨其趣
可御計

大概仰聞人々了各申云指期日事仰旨可

然但不指期限者人意緩急欵如通親卿定

申各可注申子細之由被仰之件条可被指

期日欵兼又五壇法更新嘗祭已前公家御

沙汰条如何可為院御沙汰欵且可仰問日

次欵

先是官外記陰陽
師亦取召儲也

即以親經問御祈日

次申云來元三日吉也於神事者雖為寅日為

急事又有先例新嘗祭已後元七日庚午宜

欵云云元三日可宜之由人々議定此間兼

究申云猶可有奉幣歛一同稱善以此亦旨
重以奏聞被仰下云自明日於院御取可被
始五壇法也且為玉躰又為天下也然者須
延引何更有哉於山上五壇去自廿七日可
被始之人々有奇色歛於院中可被行五壇
法云々何又於他取可被並行同法
哉勿指期日事猶不可然奉幣更不可宣者
論也於今者人々可退下歛可取御氣色之由仰
了歸來云早可退下兼又能保朝臣明日可

被召延曆園城醍醐亦僧同明日可被召又
親經可參仁和寺宮又能保朝臣先召汝亭
仰同子細之後可令參院申云雖明日盍參
哉猶於御取可被仰也仰云猶可召汝亭連
日不可然者

余仰親經云

重可成宣旨事

可載子細其趣如人々議定
京中更在此更中

可召興福延曆寺以下諸寺僧徒事

明日早
可被召

仰致祈請外可尋搜
賦徒之由具可被仰
御禎事可問例於外記

重可寬問犯人事

任御定可召仰能保又於
院同可被仰下也

奉幣事九七日

佛寺御祈事九七八日之間欵

可被問御祈子細事明日召仰經之
次可被問之

条々仰下了人々示氣色起座整候上達部

座方招定長奏条々事

御書始侍讀尚稞事奏各申旨

仰云光範可宣

朝覲行幸事天永御元服之外
無御忌月例

仰云然者二月可被行勿論也

今明可被行小除目之次可被補成功事

仰云可然

右府大將辞退事

仰云除目時可被仰

禁中雜爰可奉人事

仰云被仰通親其上可被仰長經朝臣

同殿上番事

殊可有沙汰

五節之間散、夏風聞兼可被誠侍臣事

尤可然早可被仰

穉除目事

來月上中旬之間可被行之

公卿勅使奉行職事

親經奉追討爰仍
可被仰他人欵

早可仰親雅

人、退下之後予退出

十九日壬戌天晴堅固物忌也然而依為大事

召能保朝臣以人傳仰去夜議定之間爰申

各可召仰武士亦之由仰可參院之田即參

上

及晚親經來申去夜定之間事仰可向左右

府并仁和寺宮之由
親雅之許公卿勅使可奉行之由仰遣入夜
參來子細召仰了
兼忠申五節之間事
廿日癸亥天晴今日同物忌也此日自大內
還幸閑院亭余依物忌不參內府參內亥刻
歸來於閑院有吉書云々
廿一日甲子陰晴不定時々小雨此日大原

野祭也余及內府奉幣如例無別使陪膳左京權大夫光紀

陰陽師天文博士廣元行事定成幣取業清

親經申通云今日內侍出車願如之由取兼也
也只今參社頭了云々仍驚尋沙汰之處親
雅懈怠不覺也仍召寄仰子細無取披陳
送為親雅沙汰可送由仰之忽致沙汰兼燭
之後內侍參向云々未曾有事也近代為躰
皆如此何為之

兼忠來申五節之間事

廿二日乙丑天晴此日五節參入也

參議 奉家 雅長

西卿能登頭家

己刻兼忠來云保家

奉家 望

申昇殿奏院之處今度五節次第太奇恠仍

不可被許欵云々又云源中納言通親坐申

可候帳臺并御覽座事此事少例申云如此

事偏可依御定但依取坐被召者不可有劣

人欵頗似無全然而於此卿者可為富直禁

中之由別蒙仰云々先例或又近習之事人

應召欵然者雖被召強不可有難欵兩方可

在御定歸來云然者可召者仰可召由了

秉燭內府先參院今日任大臣後著直衣始

出仕也

毛車前 駢六人 衣冠 右少將 伊神 一

中人 隨身 給裝束 內府 出 自院參內子刻余伴

紅打衣帶 釵取 取笏 始乘鹿車也前駢六人中人 二人 余

入自左衛門陣昇小板敷頓著座之間無疊

仍仰藏人全敷之先奏御取方告敷置之由
仍着殿上燭消季不見已欲居之間置未敷
然而居廊上了頭弁兼忠在小板敷余問云
五節取事具欵申具了由殿上人奏上欵參
上了於今者可向欵可然云仍余氣色人々
起座出上戶見之殿上人一切不見仍召兼
忠問之殿上人向北陣了舞姬未參入云々
次第勿論有已也余加勅發無申方仰可

敷殿上置之由奏御取方了

良久殿上人亦奏上予還着殿上

今度敷兼

忠告殿上人奏上之由仍余已下經上戶清

涼殿南廣庇透渡透渡殿假攝南殿東篋子

并同北向帳臺入自南面妻戶着座路間殿

上人濟々指脂觸立左右前後如例余座与

公御座之間懸簾垂之未見之御裝束也仍

召藏人令上之

此次南妻戶簾公御亦仰
藏人令垂々元上之故也

公卿座無置仍余座置一帖令移敷之先例
敷一帖其上加圓座今夜敷二帖加半帖如
何仍一枚給公卿座也次舞姬亦參上四人
參集各有一人皆參入之後各翻袖各可祭舞
了退歸了此間殿上人亦亂舞阿聲如例亂
舞了之後舞姬退下也是殿上人扶之故
也次上達部亦出妻戶次余同出內府褰經
奉路歸着殿上即起座退出了而息相伴

廿三日天晴此日御前試也入夜參內直衣
淺黃指貫半部車隨身上臙冠普通
不出衣
不伴子息於東對兩庇有此事、有殿上人

雜遊

廿四日丁卯申刻着直衣參內依御覽也伴
而息秉燭御覽舉家卿一人也其後依皇子宫測醉
內府參彼宮了今日奈良僧正申狀亦仰親

經了

又義行改名之間事余取案之名義頭云宣
之由兼光申也

廿五日戊辰節會內弁內府有出行一獻之
後入御僧正以圓長為使被示義行之間事
今日被下義頭追討事上卿左大臣

廿六日己巳法印被來

廿七日庚午此日初度官奏也兼忠候之
有政上卿賴實卿參議不奏云々

又有臨時除日案房任大將定能卿來

廿八日辛未親經病之後出仕雅賴卿來定
經來申奉幣事

廿九日壬申物忌義頭追討奉幣也上卿家
卿親經持來日時依物忌不見大內被持
來宣命草同前

卅日癸酉天陰此日賀茂臨時祭也細雨雖
間灑不及濕衣臨期不雨下仍庭座用晴儀

也使內藏頭經家朝臣

高倉院御時一度
勤仕當今未役

奉行職吏左衛門權佐親雅藏人兵衛尉業

長亦也

即勤仕人

已刻着直衣

前駢衣冠
隨身布衣
參內

即親雅參入申云今日四位殿上人一切不

參就中於重孟者多所用近江將也而隆保

之外無領狀各七八度雖加催寂不兼引及

已頓闕如為之如何余云早馳參院可奏於

今者私下知職事奉書一切不可叶以別御

定可被共責為自今以後殊可有御沙汰之

由可奏旨同相含了親雅即參院

六条
殿
申刻

歸參院仰云申取勞輩不可遣實檢使遂不

參云慥可被除籍之由可仰云々任御定可

被沙汰之由仰了又行事藏人業長申云

舞人陪從裝束取議之典侍掌侍亦未調進

者早可遣責之由仰了未刻賦遣裝束了云

申終人々參入余着束帶相伴內府三位

中將亦參御取

件兩人着束帶自
冷泉亭進可參入也

左武衛參

入之後御總角

組鬃每度帝王御鬃可如此
節會行幸皆同垂鬃者卿直

衣之時用之云云

次着御裝束

黃檀御袍
于時

賴實取示也

日已沉西山親雅申云勞之輩分遣瀧口了

未歸參適領狀隆保俄稱五躰不具穢季經

朝臣之外四位惣不作祖成定朝臣只今取

領狀也此外少將成家

五位參候雖非近衛

將季經可奉仕重盃欵將雖五位依為次將

成家可奉仕欵兩条隨御定者余云此次

將之四位勤仕之例粗取覺悟也于五位勤

仕之例者未檢得之内可問中御門大納

言

于時祠公
殿上

親雅問之歸來云五位勤仕例

不覺悟云々仍遣責之輩遂不參者季經朝

臣成定朝臣可勤仕重盃之由仰下了又取

作陪從未參云々懈怠之甚責而有餘慥可

釣出之由仰了秉燭之程適參入其後有御

楔更先是奉仕御裝束其儀御殿對東南南面孫

廂西第二間階間敷御拜座席上供半帖前

庭寄東立案二脚南北倚立御幣二捧若可

捧欵可其西敷宮主圓座其坤敷使圓座自

南殿南階西柱主于池汀引取刀幔有幔門

儀自東第一間西柱引此幔今取引雖違彼

例依非強違先不改貢之抑堀川院儀賀茂臨時祭御禊座西面裝之

今為東面仍問親雅之處近例如此但准彼

例可改直欵余案之彼社自華洛雖當北計

東西分限上社小寄東欵况於下社川合社

者當良方仍西面之儀不叶理是以不外事

具了出御自西第一間自御座西着御東面次

御禊如例委不記了御拜兩段次入御次奏

宣命內府於殿次改御袍御下襲亦出御次

并兼忠告公卿次內大臣已下着壁下座次

兼忠召使已下渡前扈次使舞人着座次一

如例

獻頭弁兼次二獻內大臣著頓下座次居衝

重次藏人置螺盃銅盞捧頭花臺小於長桶

代南妻此間從發竒笛聲次三獻大納言

宗家弼勸盃不著坎下次右中將成經朝臣

右少將成定朝臣勸舞人重盃藏人弁親經

勸陪從重盃了使就長橋南頭次內府跪同

取取捧頭花使冠履殿上人座次第賜捧

頭花了各就殿上座次入御撒庭座并御前

簣敷圓座余著圓座次內大臣著座不被召

之內府云兼忠來告召之由仍取參也兼他

志來依余氣色可告也而直召之如何

卿同著之次兼忠朝臣間年中行事改午下

依余自渡前庭今度着召使已下次使已下參

進良久舞人出舞如例此間內大臣觸可參

法成寺之由退出夏了舞人已下退下御覽

北陣余退廬及子刻親雅告舞人亦歸參之

由仍着束帶參上主上不出御簾中也余已

下着御前座還立次第如例季可記而志帳之間節不記忘却了仍更不記之尤遺恨也

[Faint bleed-through text from the reverse side of the page]

文治二年冬下御當兼大御歲次丙午廿八

十二月小御當兼大御

一日甲戌天晴賀茂臨時祭還立御神樂御書

始侍讀左大弁兼光卿尚複文章博士光輔

朝臣今度依寬和例被用公卿侍讀四位尚

複也件事亦忘之間余不委記仰内府令

記之以余亦忘之間余不委記仰内府令

余此夜初參法成寺御八講堅義也内府相

共參也具旨同在內府記

二日 乙亥 參御堂 丙日也 內府同參

三日 丙子 參御堂天台堅義也澄憲法印為探

題華實相兼充足感欲 間十條併聽聞了

頗希代之亥也退出之時遣職事一人於探

題以後退出畢 題茶茶主中林泉尚書

四日 丁丑 晴參御堂內府同了 此日結願也

御書所始之事

此日御書所始別當兼光卿女房為聽聞憾

法向九條密々亥也

五日 戊寅 晴故皇嘉門院御忌日也內府中將

亦參入余依神亥不參也

七日 庚辰 內大臣著陣再任丞相之後氏院參

委旨 在內府記

八日 辛巳

已上只目六許也

九日 壬午 此日不堪惹奏也去年依大臣不參

不被行不堪奏

惹奏和奏申文定亦皆不行
之又被付行公夏亦併不行

云仍先今夜行去季分也於今年分者明春

可行之寬仁例如如此云々早旦留大夫史廣

考為使示遣左大臣許云不堪奏已下官中

公夏再殿上取宛

當今未
被行

亦必一上可被奏

行也而依御取勞歲內不可有出仕之由先

日兼忠朝臣可申也右府又以取勞云々仍

內府可申行欵若然者依一上讓可奉行也

尤可被觸仰欵兼又去年不被行事亦同

可被果遂欵条々為存知取觸達也者廣房

即行向即歸來傳左大臣報旨被仰下旨畏

兼了取身^覺夏返々恐歎不少然而今年出仕

更不可叶石府同取勞欵仍內相府御參勤

尤可然者早可有御奉行之由即可申沙汰

之由取被命廣房也云々豫而度奏可被付

職夏亦仰合了注別紙給之又問兼忠朝臣

同取仰下也今日被行事亦取宛申文加大

去年不堪申文惹奏副文荷前擬侍從亦定

也荷前定式日十三日也而今年十九日立

仍十三日可被立使之故或日以

前可被定也其例又多者也何定

秉燭余着直衣奏內相續內府着束帶奏內

余下直廬改着束帶吉書惹奏着束帶和奏

記件御記云見大毅寬治御記云々而知足

院毅惹奏日着御布施袴之由被注之然而

任故毅御記云此間藏人弁親經持來荷前

着束帶也

擬侍從定文件亦文日不入見了返給荷前

相副之中務省日仍仰其日

辭也是例也其後良久奏者弁石中弁兼

忠朝臣藏人來直廬方仍余出居賓亭次奏

申家司大藏卿宗賴朝臣去二日自熊野可

參進申云兼忠朝臣奏作不余仰可敷圓座

之由宗賴退下之後職夏前馬助國行持來

圓座敷前廣庇去長押四五尺當次他職事

三人持參打敷燈臺燭亦立奏者圓座巽方

狀之次宗賴朝臣參進候氣色余目之宗賴
退下之後奏者并取文杖經西馬道參進下
長押即跪深揖頗起揚合服余二日之兼忠
称唯起步進自余座西間中半俄屈行當余
座間西程向巽方跪膝行昇長押西又膝行
指寄杖余置笏於右以左右手拔取文置前
兼忠取空杖退降於長押下又遂退頗向坤
起南行大輪石廻着回座
吉書之時南行及
一間今夜僅兩三

步也是父納言教訓深揖候并座定後余辭
歎余翰示聞也
結緒引延其上披禮紙如常押文於右端先
拔取目錄去年不堪文五通目錄一通結加
之今不辭件緒拔取目錄許也不
見不堪文小是例也其結緒外披見其奧卷
副文有二通因不堪文也
加共八勘文同披見之坐奧石手目錄再
勘文亦綾持之
大略如見了置取綾持於前禮紙卷之加目
上也
減省歎見了置取綾持於前禮紙卷之加目
上也
錄如本指入結緒中即可置禮紙左而忘次
却乍端指入失也
副文二通見之各卷重閱祭辭文守例也共
見之引披之見也不堪辭文

文功橫紙押如本置之同可置左端而文書

押遣中程二卷禮紙之也置卷以結緒結之行

無下結謂之頗指出置之以文下為奇方吉

行結也為奇此是故奇兼忠直參進滕行長押

殿御記故也同取文退降南行大輪廻如初著山座披

文拔取目錄結申之余目之次結申副文亦

余每度目之兼忠每度稱唯卷文加禮紙給

之無下取加杖揖退下次余歸入兼忠於弁

座下史欵次余改著直衣參御前先內府退

下次余退出

今日公夏亦被行次第先取宛大糧亦申文

擬侍從參議亦皆悉不參仍右少弁親經書

之兼忠依為齊宮弁不執筆退出之後內府

政取侍亦有取宛夏宗賴朝臣申沙汰之年

預和泉守長房御服取中務少輔兼親知家

夏刑部錄不行亦也參入家司大藏卿宗賴

朝臣彈正大弼資泰朝臣左京權大夫光總
宗合民部大夫貞光亦也職夏五六人着侍
行之各宛定之後覽之余并內府共覽也
此日平等院執印法印慈園為拜堂參彼寺
前駟馬并午、詞亦遣之
入夜小雪降今日親雅祭主能隆亦參入
沙汰勅使之間夏
十日癸未天晴召左少弁定長右申入法皇夏

天下政可反淳素之趣也此事實嗚呼第一
夏也然而雖身命可代天下之由祈申佛神
先了仍忌逆叡慮愁達天聽只奉任太神宮
春日大明神者也

親雅申公卿勅使之間夏未十六日發遣大
公卿勅使驛家依不可令期延風事
畧不可叶欵驛家事每事懈怠祿物又以不

足仍今日雖可被定日時召仰之後延引專
不可然仍委可致沙汰之由昨日召仰親雅

仍今朝注申子細夏躰不可叶儲日來九日
云々歸洛廿七日殘日僅二今日為勅使太
為煩歎仍以親雅為使遣右大將許仰合此
子細被申云早可被延引也歸京及月廻全
不可苦云々仍以此亦旨可奏院之由仰親
雅了定長同相具奏畢除夜親雅申云院宣
云可延引者來十四日六日之間可有召仰
歎之由仰遣了入夜小雪降

十一日甲申天晴白雪雖滿庭不及寸此日月
次祭神今食亦也上卿源中納言通親卿兼
行之并月次兼忠神今食親經云々今日召
兼忠賴業亦仰除目之間事
親雅親經定經亦來申奈々事亦親經
申云定經祈申藏人基定眾料夏猶下官可
計沙汰之由有院宣云々只申可在御定之

由

定經申御誦經之間事此比余仰云 記錄
所被始置夏明春可宜欣歲未上下忘愷雖
被始年首不可有沙汰心閑正月未二月上
旬之間被行不可宜加之 上卿右大將參伊
勢畢不可叶旁可延引之由可奏聞者
十二日 乙酉 雪降及六七寸召隨身小企雪山
坐今日神奇但今日數奇也
十三日 丙戌 陰晴不定兼忠朝臣來申除目之

間事

公卿散狀并人取望夏也

親雅定經亦各申除目

取望輩事

注折紙

及晚園城寺僧經已下諸司

亦別參

居中門

付宗賴朝臣進辭狀平等院

執印事也

条々有申旨一一示返答子細不

能悉記入夜

可被行德致之由先日所奏院旨勅許夏

宗長來先日取申之可被行德化之間事御
返事也其仰太慇懃取申皆可然接錄之初
聊有置思食御心事然而漸聞食閑子細誠

每汝過失又其後萬機之間每私難有思食
偏參令然之由思食者也加之殊有奉公之
志之由食申云々云為本意自今以後一向
取相馮也如申請召諸卿可被仰令今年已
每殘日明春三介日以後可有此沙汰也朕
年來之間不留心於政途只委任於近臣大
畧可謂有若己是世之取知也今申行理國
之政云取廢幾也大神宮熊野權現可有知

見更不置心自今以後一向取委任也云者
奉勅申之處不知措手足已以仰天初奏達
此夏之時取期只達麟殆亂刑也而今仰非
直也夏欵是更非他只社稷之志答天意神
慮者欵歡喜之後數行即以參院以定長入
見參又申除目之間事於大夏者奈々被仰
功也大都善政也但藏人頭實教可謂未曾
有必此事遂以不可被直立欵可悲々除

目以前不可披露之由有被誠仰旨不可然
如此沙汰之間數及徃及及子終退出明日
可候撰申文之座兼又可覽殿方申文之由
仰宗賴朝臣了

十四日丁亥天晴此日京官除目始也本為一
夜儀而檢先例代始再撰政初度多二之夜
也近例而三度為一夜之儀甚以不快仍奏
事由改為二夜之儀而明日為凶會日此奈

重檢例之處沒日凶會坎日皆有其例寬治四年

復辟初度入眼凶會日也永治代治入眼彼
日也加之御堂仰於入眼者雖凶會坎日不
可憚之由有其仍明日入眼不可有其憚此
仰云々見小記

旨奏聞了昨今之間申文多以出來已刻奉
行頭右中弁兼忠朝臣未只今可參內於直

廬可覽申中文之由仰了午刻着直衣相伴內

府同着直衣參內午時兼忠之外他職事未參各

可催促之由仰又家司宗賴同達參然而且

欲覽申文之間定經親雅亦參入余出居上

達部座不改其座如尋常不立屏風座前置

硯不置次頭亦兼忠朝臣粹書於杖經馬

道降長押即跪候隨氣色進寄奉書余以左

右手拔取取之置前板敷兼忠座定廣庇不

之後不解結緒引拔申文一通見之如本卷

之粹緒不出也如此三通見了必可見三通非

頗指出之置之以文下兼忠置技參進取

之退降拔文結申二通余目之如本粹之取

加杖退出余早仰可撰次親雅覽之候法同

前次定經又同前但兼忠無懸紙親雅定經

亦有表紙仍各取拔之申文亦粹懸紙上也

但於余者於如本宗賴雖未參親雅親經亦

親經依申為家司仍具可撰申文之由仰

之即於公卿休取撰之藏人結料基定取目

錄云々及申刻大藏卿宗賴朝臣參上於上

達部座覽申文之儀同前之但不結申之安保

宋光結之依件申文日來取出來之文亦取

集下給也即宗賴接其座云云此間有大宗

會再尊勝寺護頂亦定又被定御誦經使法

御料職事亦各依為奉行事臨陣頭撰申文

之座常以無人云云不使如此之間秉燭

之後撰了僅書始目錄草案云云此間人云

少々参入經教刻之後講書目錄成硯莒蓋

置余座前直置身先是外記持来關官帳莒入

乍筥留之置硯筥奥方撰申文之間行夏職

事兼時奉仕直廬裝束其儀子午廊南殿乾

北庇三个間北有廣庇四面懸簾東南西垂之副

南西西方簾立亘四尺屏風東妻切簾前不

立屏風依為余座後也上幕不参若有故件

簾前東第一頗寄端敷厚間也座一枚去東簾一

為余座同間西邊對余座敷管圓座一枚余

座相去四五尺許為執筆座東第一間副南簾敷高

疊疊一枚為大臣座同第二三間敷高簾端

疊四枚為公卿座二行對座與座與大臣座後席公卿座

下方立燈臺打敷不帖舉燭燈臺與西屏風之間

上方同可舉燭而東西僅二個間其座甚短

仍不能舉兩取當執筆間座石手石奧方大臣座前

也不論左右當座立功燈臺舉燭打敷同廊

奧舉燭例也北也西庇二個間敷高簾端疊四枚紫端疊二枚

二行北為公卿休取此座不懸簾也座上下舉燭如

常次余著束帶出居間座召五位藏人仰召

仰夏之間先是內府向伏座了頭并兼忠仰親經畢云

在不足言也召兼忠伺之無取于披陳有若

七、攝政之時必奉命取向也小時親經

卿參余問不公家命直仰如何之由依兼忠

与奪取仰也是又不足言也兼忠雖仰猶可

待命也即余仰親經被人、此方子保安被仰詞如

此親經向仗座召之項之內府已下經南庭
也親經向仗座召之項之內府已下經南庭
理須迴二条大路也然而任近着座先不着
例隨直人々相議經此路云々休可直
着座公卿少々豫候內府着奧大臣座中納
也休可相加着之
言實宗定能經房參議兼光小着端座中納
言賴實通親參議兼通小着奧座次頭右中
弁兼忠左少弁定長石少弁親經亦置管文
經西馬道再廣庇亦到東第一間乍長下跪
少勝行置之兼忠昇長押上勝行置之宋長
只懸勝置親經乍居長押下置之以南為上
次第置之間寂未嘗殆在長押綸也各按笏

退如例兼忠乍次余問左大弁在座哉否於
長押上按笏也
內府申候之由次余正笏目之次左大弁兼
光卿唯不聞揖經廣庇昇自東第一間西
邊懸勝行自四座北方着之須自西方也
日座亦其程仍隨堂深揖引直下重裾正笏
時便自北方着也
候余示氣色次兼光覽闕官帳其儀隨余氣
色嚴唯置笏於左移一管文於二管留闕官
帳二卷以右手取上闕官管以左手引下硯

昔以闕官筥置前披見闕官帳只見一卷不

見一卷不見今一卷定有習欵次以左午押

硯已下於北未筥與長押午頭九程二押凡

欵定猶具路太狹進退極以有煩揅筥以左右午取筥膝行只依其程

有三度膝行置筥於板敷引迴右寸二引揖

寄余座前余置筥右引寄筥此間兼光亦退

筥候不敬押大弁余引寄筥了即見文卷作二

之各兩見了如本卷之返入筥小押出不引

兼光揅筥進寄作置引迴筥進也右寸取出

之復座置前拔筥左置

此後記不書訖

此日仰下維摩講師又被始行法勝寺大衆

會傳勝寺灌頂亦今日退出

十五日子戊除目入眼上鄉經房鄉有院御給

之沙汰今夜宿候

今日内大臣不参 宋家卿为上首

初夜

召仰 上卿内大臣殿

召 定經

公卿 内大臣殿

中納言

通親

實厚 賴實定能 經房小卿

管文

兼忠朝臣

定集

親經

執筆 兼光 着圓座

次第如恒

先任式民兩省史生

式部播磨目 民部若狹目

次召院宮御申文

兼忠朝臣

次任兵部史生

陸奥目

次奏御申文

次下賜申文

院宮公卿給

谷令下勅

子息答不下勅之

次下賜臨時内給二通

大和介 攝津介

大和介當麻寂程也下姓之条聊百其沙

汰但依有傍例被任之

申文等遲勅申云間閣筆祠候

數刻之後外記令勅申

諸國介以下次第任之

二分代内舍人再内官未給亦明夜可有

沙汰之由被仰下

其後封大間成柄成殘亦令進上

今夜衝重御陪膳宗賴朝臣内大臣殿諸

大先直進之立陪膳之条被咎仰下又立

勸益依御轉蓋事欵

竟夜

召親雅公卿大納言宗家卿中納言

管文兼忠朝臣定經執筆著座兼光隆資

先下賜院宮御申文任人折紙等

次任文章生右京進

次任院宮御給

皇大宮御申文大夫加暑姓落尸字仍執

筆雖申其日有先例之立勅許之者不能

抑笛仍被許任之

此間火橫衝重

陪膳宋賴朝臣

勸益

頭弁

次又下賜申文五結

諸道舉

明法二通也

今夜被撰任一人

連奏

陰陽寮不仕者四人可令解任之由越其狀仍退可有沙汰之由被仰下

左石衛門醫師

以自解申之雖非道舉博士更繁息也

左右可被任歛但共以兄弟也可抽一人

者以何可為先哉者下名時可有沙汰云

頭官舉

中御門大納言再奏通隆房卿撰申云

事了書叙位次第如恒

去夜取任之大和介依下姓可止之由被

仰下仍止之

兩日事仰兼光令注進之

十六日己丑公卿勅使日時再諸社奉幣使定

也上卿內大臣又公卿勅使公仰之

弁兼忠於入夜余退出

案房卿頭

十七日庚寅降雪此日發遣荷前使中門内砌
内儲座云々

今日下召也兼忠朝臣兩度往及院御取今

公卿勅使神馬一疋違行事亦并許之事

日神馬一疋遣行事并許了

此夜院佛名定長公衡亦卿拜賀

十八日辛卯雪下此日御方違行幸也余内府

三位中将亦供奉

先三位中将拜賀

公卿勅使宸筆宣命之事申院事

十九日壬辰以兼忠朝臣申宸筆宣命事於院

以御書賜御返事

自今日殊潔齋先洗髮

公卿勅使進發之事

廿日癸巳公卿勅使進發余參神祇官上卿内

大臣勅定実房卿内府依女房陪膳宿候

廿一日甲午此日欲行宮葵而兼忠朝臣俄称

障不參仍延引頭中将申吉畢書

廿二日乙未此日又欲行宮葵而依經房卿称

病不參又延引

內大臣雖參陣只行位祿定

分去年

取充申文

大糧

分今年等申文許

左大弁候同勤執筆

公卿勅使參宮日夏

北四日

丁酉

此日公卿勅使參宮日也仍余殊

潔齋沐浴解除又着衣冠降庭遙拜此事雖

非先例依有取思取為也

北五日

戊戌

內御佛名有宿申

也繼絕

不堪定和

奏

圓宗寺會始 觀音院灌頂等也

北六日

己亥

新大納言實家卿為拜賀來無答

拜引馬

兼光卿又來

光長又拜賀

隆申吉書 東寺灌頂也

北七日

庚子

公卿勅歸參恭通卿拜賀定經又

同此日法皇御賀諸寺御誦經度緣使實教

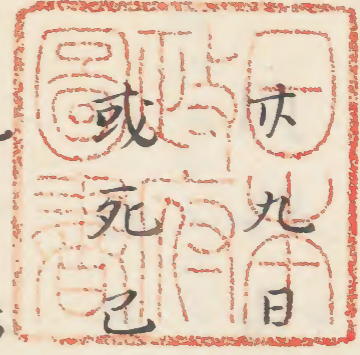
朝臣寂勝吉灌頂依大阿闍梨不參延引藏

人為時申吉書 私歲末修法 覺盛法印

為御加持來 又三位入道釋阿來臨

廿八日

辛卯院御懺法結願之



寅追儼此次內舍人數人被解都是

之者或又郎等外材細工亦之類

凡言語

不及之輩等數十人載補任之面為

朝有耻

每答依大外記賴業殊傷申許也



考新如前奉... 任... 道釋門來晚

八月... 院御識... 結... 領...

九月... 運... 難... 此... 次... 內... 舍... 人... 數... 人... 被... 解... 部... 是

九月... 之... 命... 或... 考... 等... 外... 詳... 細... 戶... 小... 之... 類

九月... 不... 及... 之... 舉... 考... 教... 十... 人... 範... 補... 任... 之... 面... 為

九月... 在... 香... 依... 大... 外... 記... 然... 素... 殊... 傷... 甲... 許... 也

