

五雜俎云古今之戲流傳最久遠者莫如圍碁其迷惑人
亞酒色以爲難則村童俗士皆精造其玄妙以爲易則有
聰明才辯人累世究之而不能精者又邯鄲淳藝經碁局
縱橫各十七道合二百八十九道其製視今少七十一道
漢魏以前想皆如是矣

西京雜記云杜陵杜夫子善奕碁爲天下第一人吳巖武
字子卿錢唐褚胤南宋瑯琊王喜之輩皆時之第一品也
抱朴子云碁之無比者則謂之碁聖故嚴子卿馬縵明於
今有碁聖之名焉善刻削之尤巧者則謂之木聖故張衡
馬忠於今有木聖之名焉

韋曜博奕論云所志不出一枰上所務不過方罫間
唐太中年中日本國貢玉碁子云本國南有集賢島上有
手談池池中出碁子本中當本朝仁明天皇時代
集賢島未詳紀州那智濱乎
△枰大抵厚六寸縱一尺四寸橫一尺三寸八分方罫

七分各十九罫其木以榧爲良檜次之桂爲下新榧枰
如見跋者急藏箱經久則愈如故

世傳圍碁古備公始傳來也然公在唐二十年而天平七
年歸朝常唐玄宗帝
日本聖武帝或云釋辨正入唐留學玄宗帝
未即位時相對圍碁則辨正從來善棋人唐者乎

續日本紀云天平十年七月大伴宿禰子虫中臣宮處連
東人政事之際相共圍碁有事情罵子虫以刀斫殺東
人持統天皇紀有禁雙六之詔則碁亦此以前既有
之乎然則未知肇於何時

中興園碁上手後土御門院時意雲老人後陽成院時寂
光寺本因坊日海法印以爲天下之巧手於今本因坊
稱天下碁所賜祿近頃本因坊道策爲古今巧手可謂
碁聖者乎

和漢三才圖會
卷之二十七
象棋

車	象	士	將	士	象	馬	甲
	馬	包	卒	卒	包	卒	卒
卒	卒	卒	卒	卒	卒	卒	卒
卒	卒	卒	卒	卒	卒	卒	卒
卒	卒	卒	卒	卒	卒	卒	卒
卒	卒	卒	卒	卒	卒	卒	卒
卒	卒	卒	卒	卒	卒	卒	卒
卒	卒	卒	卒	卒	卒	卒	卒

象棋

象棋

太平御覽云象戲後周武帝所造而其臣王褒為經行棋
有日月星辰之目與今所為不同宋司馬溫公作象戲圖
法有將士步卒車馬弩砲之象今所用是也
五雜俎云象戲相傳為武王伐紂時作即不然亦戰國兵
家者流蓋時猶重車戰也兵卒過界有進無退政是沉船
破釜之意其機會變幻難視圍碁稍約而攻守救應之妙
亦有千變萬化不可言者

象棋之圖

車	象	士	將	士	象	馬	甲
	馬	包	卒	卒	包	卒	卒
卒	卒	卒	卒	卒	卒	卒	卒
卒	卒	卒	卒	卒	卒	卒	卒
卒	卒	卒	卒	卒	卒	卒	卒
卒	卒	卒	卒	卒	卒	卒	卒
卒	卒	卒	卒	卒	卒	卒	卒
卒	卒	卒	卒	卒	卒	卒	卒

象棋圖

將戲

將戲

將碁

多用將字
故曰將戲

長一尺二寸
幅一尺一寸

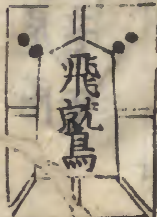
△按將戲未知肇於何世不載倭名抄蓋近世盛行矣而
此與中華象戲大異也其方罫縱橫各九間總計八十
一馬數四十枚下方王加點如玉字金將極官在左右
銀將亞之飛車如大將角行如副將
前三間為我陣向三間為敵陣如入敵陣者銀將以下
至步兵皆翻成金飛車成龍王角行成龍馬唯金將極
官故不易耳凡擒捕敵馬復用為我黨故千變萬化無
盡也

後陽成院時洛陽宗桂善象戲作圖式一卷行于世其子
宗古亦精巧也於是碁所本因坊將戲所宗桂共賜俸

和漢三才圖會
卷之二十七
象棋



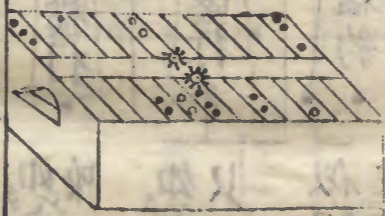
七方走頭唯二間行
若近此者則坐喰



六方能走兩角唯二
間動觸角者則坐喰



八方每二間任意行而近於身者皆坐喰亦恣進
退也如兩獅出會無繫駒則為獅子被殺有繫駒
則不能殺然而他駒夾於中則雖獅子被喰并死
復所繫駒伐敵獅子但步兵不能用獅子喰并也



雙陸

雙六 握槊
長行局
須久呂久
投子 未
骰子 雙六 佐以

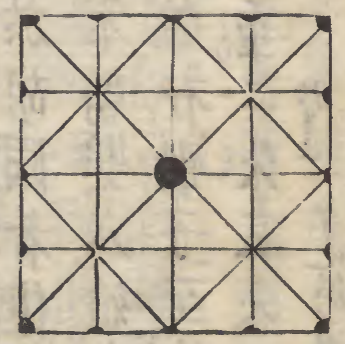
續事始云魏陳思王曹植制雙六置投子二唐末有葉子
戲不知誰人遂加至六今按唐李和州郃雙六始因明皇
與楊貴妃采戲將兆唯重四可轉敗為勝上擲而連呼

之宛轉良久而成重四上大悅命高力士賜四餅以餽四
朱也

五雜俎云雙六本是胡戲也云胡主有弟一人得罪將殺
之其弟於獄中為此戲以上其意言狐則為人所擊以諷
主也子隨戲行若得雙六則無不勝也故名雙六以先歸
官為勝亦有任人打子布滿他官使之無所歸者謂之無
梁不成則反負矣其勝負全在骰子而行止之間貴善用
之其製有北雙陸廣州雙陸南蠻東夷之異而事始以為
陳思王製不知何梗也

△按類要云雙六乃出天竺涅槃經名波羅塞戲者是也
然則始於胡國者佳也日本純云持統天皇令禁雙六
則可知本朝雙六始先於圍碁也然未知誰人傳來也
其勝負雖在骰子至修練者隨所好出之謂之目打
重一重二朱三朱四重五重六俗謂之重目

物事
丁巳のりゆよそそ人あわさるひかひ



八道行成

和名夜佐
須加利
今云無
佐之

△按八道行成不知其始十六士卒圍一力士於中攻之
力士行八道規一子有間者直行掖左右屠之故要相
聯不能坐噉故頻逐之被逐失行道則力士斃
一種有六行成碁子白黑各三走九舍同士三以相連為
勝皆兒童之戲也



蹴鞠

蹴鞠 毬子
和名末利
古由

三才圖會云博物志及劉向別錄曰蹴鞠黃帝所作也或曰
起戰國時蹋鞠兵勢也所以練武士知有材皆因嬉戲而
講陳之以革為圓實以毛髮覆之漢成帝最好蹴鞠

△按日本紀皇極天皇時蹴鞠始渡于日本然女帝不翫
之文武天皇太寶元年始有蹴鞠

後鳥羽院賞之最殊勝也飛鳥井中將雅經亦秀逸也
奉表自此時鞠會始也將軍家源賴家公翫之最精巧
相傳侍從大納言成通鄉甚秀逸也一日有異人三人來
人面猿身如三四歲小兒有問答云鞠性靈也各額有
金字曰春楊花曰菱安林曰秋園常樓柳林而好遊蹴
鞠之場以降須為守護神而去焉今蹴鞠之場所相呼
謂曰夜化安利遠宇者乃彼額之銘也今所謂鞠神號
精大明神是也以癸申日祭之其社祠即成道鄉旧跡
也中御門
西洞院

飛鳥井家世以爲蹴鞠師祖庶流分稱難波家學之者
 裝束袴等有階級得二家免許著之
 加茂社家松下兵部鄉自稱一流鳴于世



毬杖

キウチヤン

打毬 拍毬

毬杖 骨槌

俗云佐長

打毬唐韻云毛丸打者也劉向別錄云昔黃帝所造也
 毬杖辨色立成云打毬曲杖也
 事物紀源云毬杖非古蓋唐世尚之以資玩樂
 △按毬打之遊戲和漢共其來尚矣近世惟小兒爲戲每
 正月與破麁弓同弄之猶近年不用之故本式毬杖見
 者希



投壺

テウウフウ

投壺

和名豆保宇布
 一云都保奈介

筭音
 矢也

投壺視之諸戲最爲古雅也禮記投壺篇云壺頸脩七寸
 腹脩五寸口徑二寸半容一斗五升壺中實小豆焉爲其
 矢之躍而出也壺去席二矢半其筭以柘若棘毋去其皮
 室中五扶堂上七扶庭中九扶筭長一尺二寸
 西京雜記云漢武帝時郭舍人善投壺以竹爲矢不用棘
 也古之投壺取中不求還郭則激矢令還謂之號此制則
 自郭舍人始也家訓云近世得此者多嘗爲小障置壺其
 外隔障投之無所失也

△按投壺周之制也有投壺經而內典載之禮記有投壺
 篇儒士亦或弄之今絕不用之昔戲射楊子爭勝負爲

戲者多矣古今風俗之變不惟投豆也



相撲

スヤン。ホツ

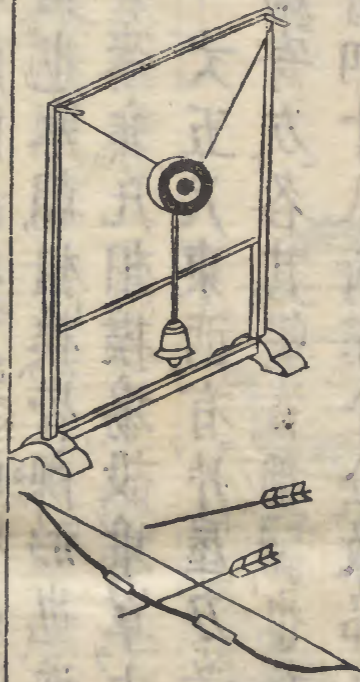
角觝音底
和名須末比

三才圖會云角觝今相撲也史記秦二世在甘泉宮作樂
 角觝戰國時增講武以為戲樂相誇角其材力以相觝鬪
 兩兩相當也漢武帝好之佛在世時提婆與諸力士相撲
 無對
 日本紀垂仁天皇七年當麻蹶速者強力以能毀角申鉤
 恒詔衆中曰於四方末之豈有比我力者乎天皇聞之召
 出雲國野見宿禰令搦力二人相對立各舉足相蹶則蹶
 折當麻之脇骨殺之

聖武天皇神龜三年於庭上有十七番相撲每七月二十
 六日內取二十八日百合二十九日拔出此日撰上手備
 獻覽也著聞集云昔於禁中召諸國強力者有相撲自安
 元以來絕矣高倉院
之年号

△按觝觸也猶以角觸合觀漢相撲圖帽作獸首載之相
 對也本朝相撲皆裸形也近世有勸進相撲諸國強力
 者來集凡相撲場設堆掌上用土俵十六周匝為場經
 一丈五尺東西有片屋力者屯之一方為勸進本一方
 為寄方各其魁首稱關也持團扇閱勝負者名行司凡
 有四十八術而今分數品也拱仆之振轉之掖之攢之
 者力勝也雖未仆突手及膝於地者負也所觝出兩足
 於圍外則負也如一足未出者不為負其餘不枚舉
 元亨釋書云古者天台僧每歲十月十五日會法幢院各
 試應驗勝劣事似俗角觝謂之角毘天曆六年穀山修入

與淨藏角異淨藏咒縛石其石自上下宛轉猶弄毬人最爲奇修入叱曰此物甚鬧盍恬靜乎語已縛石不動二人持念益切於是乎縛石中分爲兩片自躍到二人前又有圓賀與陽生爲角異皆令人增信之一助耳



楊弓

楊弓以字音呼
棚音彭
射埽也
用黑革張之
的大寸許

△楊弓未詳其始貴賤每射之賭勝劣遊戲之具其弓以楊柳作之故名近年用蘆方華擱紫檀等多繼弓棚與席相去七間半每以五矢丈勝負二百矢謂百手百手內五十矢以上中的者爲永書百矢以上爲泥書百五寸以上爲金書百手悉中者爲皆矢最希有也



擲石

和名以之奈介
俗云石奈古
介與古通

倭名抄云內典云拍擲擲石投壺牽道小道行成一切戲笑悉不觀作

△按擲石兒女取其石十有余撒之擲一於空未墜中與所撒石二三箇同攪合之其余如之拾盡爲勝

あま ころこのまはあまを極むればよき月久かりてはあま



彈碁

指石
俗云波之不

和名抄載後漢書注云意錢今之攤錢也蓋以手有所推

謂之攤訓七

按今云彈碁乃擲石之類而有少異兒女常弄之用碁

子十有余撒之要不損重而以手指彈合取擊當者復

次如之無遺為勝如誤擊隣石者為負

世說云彈碁始自魏宮文帝於此技且好矣

△按今云彈碁乃擲石之類而有少異兒女常弄之用碁子十有余撒之要不損重而以手指彈合取擊當者復次如之無遺為勝如誤擊隣石者為負



意錢

和名世途字知俗云允伊知允擊之訛手

倭名抄載後漢書注云意錢今之攤錢也蓋以手有所推

謂之攤訓七

△按意錢俗云允擊之類乎錢擊之和名叶之但錢攤之

訓不叶之今僮兒多弄之二人或三人錢出合互更擊

之橫引筋於地撒錢一錢有掌此名以之擊敵所指錢

中則為勝如誤中他錢則做解為負初撒時誤出筋外

則此名大為負

一種地掘穴大可容錢而規穴擲錢入穴者為自得取之

穴外錢任敵請擊之中則為勝其余如上法近世有綱

島開保六道等數品皆與擊壤同趣者也

けいこう

擊手壤

エイハイ



三才圖會云以木為壤前廣後銳長一尺四寸闊三寸其形如履臘節少童以為戲將戲先側一壤於地遙於三四十步以手中壤擲之中者為上釋名曰擊手壤野老之戲也蓋此非直野老僅少之戲至於逸人隱士亦有時為此戲也

和名抄載後漢書注云意錢今之攤錢也蓋以手有所推

謂之攤訓七

按今云彈碁乃擲石之類而有少異兒女常弄之用碁

子十有余撒之要不損重而以手指彈合取擊當者復

次如之無遺為勝如誤擊隣石者為負



擲捕

キニイプウ

九采 擲子
和名加利
擲之日擲捕
和名加利字知
俗作擲捕非也
擲胡化切
擲抽居切

五雜俎云博戲自三代已有之穆夫子與井公博三日而決莊周曰問穀奚事則博塞以遊今之擲捕是其遺法也但所用之子隨時不同今之擲捕朱窩云起自宋朱河除紅譜一云楊廉夫所作然其用有五子四子三子之異視古法彌簡矣

△按擲捕其製古今不同今所用者本出於南蠻兵用厚紙作之外黑內白而有畫文青色銘也赤色圓形名半圓擲骨之四品各十二共四十八枚其畫一則蟲形名豆二至九畫數目也十則僧形即名十一騎馬即名牛三似武將形名岐其名目亦蠻語矣

凡擲捕賤民喜弄之貴家嘗不用之總好博塞者初二錢賤後出金銀爲之衣服資財一時放下而盜賊多出於此



木偶

人形
傀儡子
和名久个豆
今云人形末和之

說文偶刻木爲人也事物紀源云黃帝昇天乃臣左微刻禾爲帝狀率諸侯而朝之此刻木像人之始也
傀儡子 木偶戲也以線牽之舞者始於漢陳平
三才圖會云世傳傀儡起于漢高祖平城之圍用陳平計刻木爲美人立之城上後人因此爲傀儡按前漢書應劭注曰使畫工圖美人無刻木事蓋列子云周穆王時巧人有偃師者爲木人能歌舞王與盛姬觀之舞既終木人瞬

目以手招王左右王怒欲殺偃師偃師懼壞之皆丹墨膠漆之所爲也此疑傀儡之始矣

廣博物志云有馬鈞者巧思絕世設爲女樂舞象至今木人擊鼓吹簫作山岳使木人排瓦擲劍緣組倒立

△按本朝木偶垂仁天皇八年野見宿禰始造人形後人細工驚人目用線者稱文操如今山本飛驒塚於坪上使木人舞木人形勢絕世修練也如竹田近江塚躰成老翁者不用線巧機也見入論



泥塑人

土人形

△潛夫論曰今人作泥車瓦狗者即今土人形也以埴土入人形及狗獅猿等模塑作之以爲小兒玩弄



竹馬

竹馬

後漢陶謙年十四猶綴白爲幡乘竹馬而戲甘公見其容貌而異之許妻以女夫人怒曰陶家兒遊戲無度如何以女許之甘公曰彼有奇相必大成遂與之凡人七歲有竹馬之樂



鳩車

鳩車

三才圖會云鳩車高二寸二分長三寸二分闊一寸七分

輪徑各二寸二分重十兩作鴉鳩形置兩輪間行則鳩從之其會背負一子有鈕置之於以貫繩蓋執維之所也以為兒童戲所謂兒年五歲有鳩車之樂七歲有竹馬之歡者是也

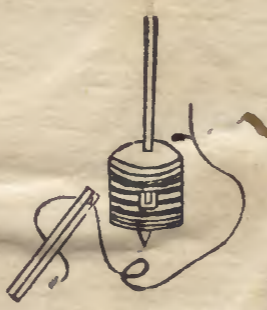


紙鴉

紙鴉 風箏
紙老鴉
和名細旁之
今云鳥鰐
關東謂章魚

事物紀源云高祖之征陳豨韓信謀從中起作紙鴉放之以量未央宮遠近欲以穿地隧入宮中也是蓋古今相傳之說也

△按辨色立成云以紙為鴉形乘風能飛者也鴉鳥鰐章魚因形名之或以縉帛為之春月小兒多弄之至大有大人以之為戲



獨樂

獨樂
和名古未
郡玖利

獨樂辨色立成云有孔者也
△按獨樂與海螺弄物異趣同蓋海螺眾為賭見勝負獨樂不為賭故名之乎其製不一近世筑前博多獨樂前未如蓮房形大可奉以鐵釘為心纏卷絲繩引舞之元祿年中盛行得習練者於織枝或線繩上亦舞之



海螺弄

△按不知始何時田夫野子所弄也用海螺空殼研平頭
尖摩圓尻尖卷絲繩引舞之席盆中二三螺以為勝負
所擊出者為負其先入者曰伊加後入者曰乃宇如擊
合同出謂之張張則伊加為勝凡出於熊野海螺厚堅
也辯見下

