

延喜式 掃部

卅八

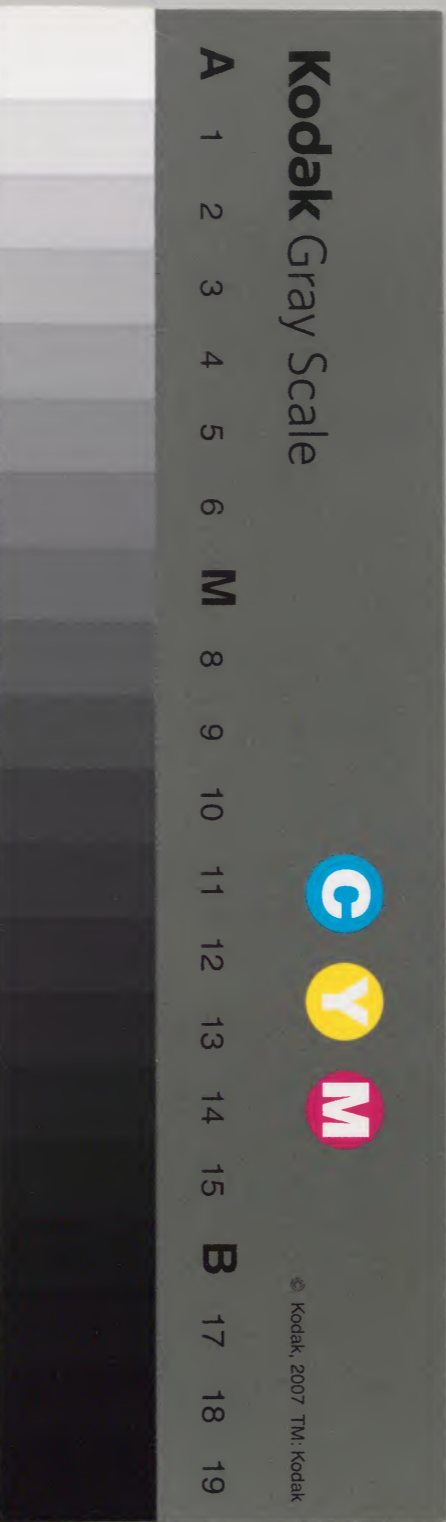
和書
一〇四二七號

和書門類	一〇四二七號	一五函	一三架	六一冊
------	--------	-----	-----	-----

內閣文庫	和書類	一〇四二七號	一五函	一三架	六一冊
------	-----	--------	-----	-----	-----

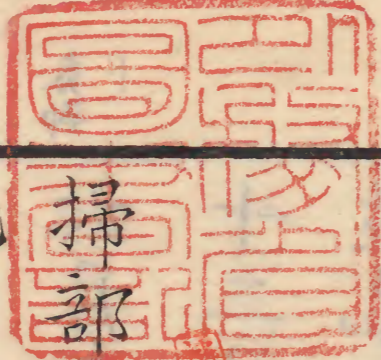
內閣文庫	
番號	和 10427
冊數	61 (38)
函號	266 41

二六



延喜式卷第三十八

從四位下行侍從兼出羽守源朝臣齊恒按



掃部寮



元二月四日祈年祭設大臣及參議以上座於

神祇官西院北舍大臣南面參議以上西面北上同舍西壁下

設王大臣座東面南舍敷座二行北面前一行東上

為辨官并諸司五位已上座後一行為官史并

諸司六位已下座大臣舍之東屋設外記座西
 屋設神祇官伯已下座又其屋前庭設讀祝詞
 者座東面但御巫座在祝師後又大臣已下諸司
 六位已上座預設於各舍前庭為讀祝詞時
 六月奏御卜日設大臣座於殿上御座東南二
 十二月亦同六月神今食前一日設卜小齋五
 位已上座於神祇官甲當日平旦設卜小齋人座
 於宮内省神祇官卜部已上座於廳内内侍座

奏御

於東廂舍中務宮内二省官人座於西廂舍酉刻
 折薦帖狹帖短帖折薦菜薦簀山城食薦寮造
 食薦各八枚是謂置於中院付神祇官即裝束
 神嘉殿敷長席於殿中央三間神座西隔二間
 敷長席立床一脚供御座西廂立床一脚御湯
 東方敷隔間設供奉神事女官座北廂設内侍
 已下女官座東廊設殿上侍臣座北殿設御厨
 子所并藥殿主水等座東廂殿辨備神供神祇

官宮内省内膳司采女司座西廂殿設小齋親
 王以下座近衛兵衛等各用蔣圓座中和門外
 幄設大齋親王以下座戌封小齋親王已下出
 中門外寮官人授打掃苔坂枕御帖等傳執參
 入昇殿於南戸下授寮官人退還官人便留率
 掃部等鋪御帖於殿中央神座西面訖退出寅
 封官人更昇殿徹御帖親王已下傳執退出如
 初儀御帖即給解齋之日設小齋人等座於宮
神祇官

内省廳并東西廂舍十二月及新嘗祭設座亦
 同。
 六月進御贖物設篋一枚席一枚於南階下十
 二月亦同晦日大祓朱雀門壇上設公卿及辨
 中務式部兵部并女官座左右仗舍六位已上
 座但祝詞者在庭中十二月然同。
 凡臨時大祓日設公卿并辨外記史史生官掌
 召使及祝詞等座。

凡春日春祭著到殿東壁下西面設公卿座北
 壁下南面東上五位已上氏人座南廂北面東
 上六位已下著到座奉幣帛時南中門設神主
 座同門西釘貫內北面東上內侍已下座釘貫
 外南去一許丈北面東上公卿座其西諸使座
 後五位已上氏人座其南六位已下座直相殿
 北壁下南面公卿座其南西面北上諸使及外
 記史座東面北上氏人五位已上座其西氏人

六位已下座南舍西第一間南邊設太政官史
 生已下座第二間神祇官御琴師笛工雅樂寮
 歌人座並北面西上東第一間諸司史生及近
 衛等座庭中和舞座事訖祿所設座冬祭亦同
 凡大原野春祭著到殿東第一間西面設公卿
 座其西即南北相對五位已上氏人及諸使外
 記史座西第一間東面北上有官六位已下氏
 人座西廂無官六位已下氏人著到座其南舍

設近衛陪從等座奉幣帛時中間南去一許丈
設神主座西去二許丈內侍已下座神主座南
去三許丈公卿座其西諸使座公卿座後五位
已下氏人座其後六位已下座直相殿北第二
間西面設公卿座其南西面北上五位已上氏
人座其後六位已下座西廂北第二間東面神
主座其南諸使座次外記史座少退太政官史
生已下座南舍設雅樂官人歌女等座同舍北

庭中和舞座事訖祿所設座冬祭祭同
凡園并韓神春祭宮內省神院南方舍西第一
間設內侍已下御神子等座次西面北上神祇
官治部省雅樂寮并御琴師歌人等座南壁下
北面西上歌女座北舍西第一間設御神子座
第二間北邊南面東上御琴師座北廂歌人座
第三間南面西上公卿座其東五位已上座公
卿座後外記史中務丞錄內舍人大舍人等座

外記史座後太政官并諸司史生已下座冬祭
祭同。

凡四月平野祭神殿前舍北第一間南面設女
王座東廂西面北上內侍已下座南三間舍設
皇太子御座南舍北面東上設親王已下參議
已上座其後五位已上座西壁下東面勅使座
其南舍北面東上設四世已上王外記史中務
丞錄內舍人諸司判官五世已下王座其後和

大江等氏人及諸司主典大舍人座其後太政
官并諸司史生已下座北舍南面東上神祇官
人神主御琴師座其後史生官掌座其後中臣
卜部座南面東上治部雅樂官人座其後史生
已下座其後歌女座十一月亦同。

四月奉賀茂神幣帛使座於內藏寮設之又設
座於下上社其輕幄二具牀二脚屏風四帖疊
四枚預請齋院事訖返送。

九月十一日奉伊勢太神宮幣帛行幸八省院
設小安殿東局御座親王以下參議已上座設
昭慶門東廊內對座南北以西為上隔其東門
設辨少納言外記史內記等座東福門內西掖
設大臣賜宣命之座東福門外東掖設外記內
記座

十一月鎮魂祭日於宮內省廳設大臣已下歌
女已上座

踐祚大嘗會十月下旬漿束八省院垣宮其所
須薦席者依辨官宣下用十一月上旬菁蔀大
膳臈多加須伎比良須伎屋及廻立殿上菁蔀
下蔀席薦蔀入中席著表裏木工寮共蔀中卯未尅懸葦簾於
悠紀主基正殿南堂殿別六枚主殿寮樹幔訖更鋪
篋十六枚於廻立殿內其上加席十四枚其上
黃端帖八枚其中央雙施御牀二脚其上加暈
網端御帖各一枚有黃御牀東西鋪白端御帖

四枚酉封官人已下掃部已上卜食人十人持御座等物自大嘗宮北門入鋪白端御帖十枚布端御坂枕一枚於悠紀正殿中央又設打拂布一條納揚御廁殿鋪折薦八重帖一枚主基殿亦如之訖自廻立殿至兩宮正殿道鋪布單事具神上安卷葉薦官人已上持湯殿御榻候祇式於廻立殿西幔內女孺已上座隨宜設之即悠紀御膳所須折薦帖八枚折薦八枚折薦短帖八枚葉薦

八枚山城食薦八枚寮造食薦八枚付内膳司主基亦同戌封天皇御於廻立殿典掃退出喚寮寮為近御所微聲稱唯不敢高聲典掃宣御榻持來官人稱唯即昇自殿北方廻詣東轉授女孺訖復本所掃部四人便留餘皆退出候大嘗宮北門東腋天皇幸悠紀殿宮内兩輔於御前左右膝行隨御步陳敷葉薦官人二人於御後左右膝行隨御步卷訖退出候於本所即設小齋侍從座二

枚於承光堂前幄下。又設辨官奏事座一枚於大嘗宮南庭。天皇還御於迴立殿宮內并寮供奉如初。更幸主基殿供奉亦如悠紀辰日官人分率掃部入豐樂院檢校兩國所諸御座與國司共設殿上御座。悠紀在左主基在右五位已上座設於顯陽承歡兩堂供奉如常儀。巳日夕悉撤兩國斗帳及御座。更設寮家御座於殿中央。午日官人各執置位記案二脚左右分入

自儀鸞門東西扉立殿前中庭事畢入撤五節舞訖立積祿床。

凡踐祚大嘗會祓禊儲新輕幄百子帳軟障大床子屏風帳茵等貯納寮家臨事出用。

凡二月八日上丁釋奠祭。廟堂敷滿長席。祭畢之後親王公卿座設都堂東方西面北上五位已上座設西方東面北上重行。諸司座設東夾舍式部大學并諸博士學生等座設西夾舍講

畢改座賜饌東第二三間設參議已上座西去
一許丈五位已上座並南北相對以東為上東
西夾座如前次設宴座

凡齋內親王入伊勢齋宮者於太極殿高御座
左直東戶設御座東向薦帖各二枚上鋪後樹
六尺却帖一枚

屏風自御前東去一間設置幣葉薦一枚自北
方東戶南進一間鋪內親王座南向綠緣帖二
枚上加兩

面短帖一枚後樹屏風

出雲國造奏神事設御座同告朔儀

最勝王經齋會衆僧座設於太極殿鋪設申省
受之事畢

返初終日有行幸者設御座於高御座丑寅角

及小安殿又東階上北進二許丈更西折一許

丈北面皇太子座御座東去一許丈西面內辨

大臣座參議已上座於南榮東方北面西上王

五位已上座於南榮西方北面東上堂童子五

位已上座於殿東西壇上以外諸司座分在東

延喜式卷第三十八

西廊壇下無行幸者終日設座同之。又昌福堂設衆僧布施座并宣命大夫座堂西庭設公卿已下座。

御齋會終日設論義僧座於內裏御前僧綱座立兀子問答者座亦各立兀子其前置草墊香水杓下敷筵聽衆座立中床子於簀子敷威儀師座差退立床子一脚又親王公卿及出居中少將座敷帖。

春秋二季御讀經太極殿設座略如正月御齋會若於紫宸殿及御在所轉讀之時衆僧并王卿近衛次將出居座設於殿上臨時亦同。

一代一講仁王會太極殿紫宸殿御在所太政官廳外記廳中宮東宮各設僧座等紫宸殿御在所設王

卿及近衛次將出居座但太極殿不設次將座臨時設於十一箇所奉山陵幣御座設於建禮門前幄下大臣已下及辨官已上座設於東幄下設幣帛下敷葉薦

三枚帖四枚

凡辨備山陵幣之座設縫殿寮南院并大藏省正倉院

元日平旦設奉拜天地四方御座前庭鋪長筵立御屏風三所敷半帖元正前一日設御座於太極殿高御座去御座左右各一丈二尺褰御帳命婦座其後左右各去一丈五尺更北折五尺威儀命婦座相夾御階南北各去二丈五尺

以南為上侍從位甄於南廂第二間以北為上少納言位置於南榮第一第二楹間並東西相對執翳者座於東西戶前皇太子座於殿東南幄大臣座於其巽角幄又後殿以布節十一枚為南榮之屏中間隔殿內鋪葉薦上加調席鋪御帖八枚立五尺御床上施茵左右立五尺御屏風四帖元日供奉威儀掃部二人分列左右其裝束人

延壽寺禮卷第三十八 十一

別黃帛三丈帛三丈白袴一腰布帶一條隨損
 請換朝賀畢賜侍從已上饗官人率掃部昇豐
 樂殿供御座南廂西第二間敷簞四枚為御酒
 北廂中央西間敷細貫席二枚立御屏風二帖
 小倚子為御裝物所高御座東三間懸軟障西
 二間立通障子西一間并西身屋妻二間懸軟
 障並内匠御座西第二間南面設皇后御座東
 第二間西面皇太子御座第三四間東南行參

議已上座相對以乾角為上通障子内立草墊
 囊床子并敷帖為内侍已下座殿東階下少納
 言辨外記史内記等座西階下侍臣座逢春門
 内南北鋪蘆薺置草墊為闌司座顯陽承歡兩
 堂侍後座以北為上樂人座於庭中臨奏樂又
 清暑堂東局鋪滿葉薦席立御屏風十帖中央
 鋪毯代雙立塵蔕大床子二脚東西其上鋪錦
 茵二枚南壁外鋪葉薦并帖西局鋪滿葉薦并

長帖為女官候所餘節亦同

上卯日獻御杖大舍人叫門後立案二脚於殿

庭版位東西相去一丈

七日設座與元日同但設六位已下座於觀德

明義兩堂又版位以南左右相分立置位記莒

案叙位訖撤案女樂拜舞之後立積祿床

八日女叙位紫宸殿南廂立漆案

同日賜女王祿御座以西設皇后御座以東設

女御已上座用囊床子立孫王尚侍典侍等床子以下

同用中床子東廂立散事床子祿東頭立内侍床子

西立女史床子前立空床子一脚西立掃部女

殤床子二脚前立班祿臺一脚用長床子掃部座西

南立閹司床子閹司西北立来著床子六脚祿

西南立正親司別當已下令史已上床子幄下

立女王床子

内裏任官裝束紫宸殿如常但案一脚立大臣

延喜式卷第三十一 十四

座前置除目
薄新

十五日勘御薪之日。設辨官并三省輔已下座於宮内省廳上。又設式兵二省座於西細殿並用中床子卅脚。

十六日蹈歌設座與元日同。蹈歌訖拜舞後即立祿床。

十七日觀射豐樂殿坤角幄下東面北上設兵部兵庫省寮官人已下座阿禮幡北一丈唱射

者名座兩侯射席東南各七許丈立賞物床前鋪蘆藜其西南大藏省官人已下座兩侯之後奏的并擊鉦鼓者座自餘與七日同。

十八日賭射。按書殿東廂北第一間供御座紫宸殿西北廊設參議已上座南面西上。神仙門内設侍臣座御前屏幔下西面北上。出居中少將座射場東砌西面北上。錄的者座差南退屏幔内西面北上。四衛府判籌者座其南積祿所。

鋪蘆華安福殿南第二間東面北上兵部錄已
下座同殿巽角東面立床子一脚為奏的者座
屏慢東設四衛府官人已下射手座

凡太政官二月十一日列見八月十一日定考

立床子肆鋪設

凡三月三日御潔齋設錦端半帖一枚東筵二

枚事畢即撤九月准此

凡四月一日撤冬座供夏御座十月一日撤夏

座供冬御座

七日奏成選短冊紫宸殿設參議已上并式兵

二省卿座

八日殿上灌佛下敷調席二枚從僧座東筵二

枚參議已上并出居中少將座並用帖

十五日太政官廳給成選位記之時立床子奏

銓擬郡領日紫宸殿設參議已上并式部輔以

上座大臣及省官前各立机

廿八日小月廿七日牽駒武德殿供御座并設親王已下出居已上座又後殿供御座設女官座幄下御膳所立輕幄

五月五日武德殿設御座并親王已下參議已上之座又御膳所立輕幄肆鋪設

六日裝束同牽駒日儀

七月廿五日相撲神泉苑殿上供御座及設參議已上座又設左右相撲司并諸大夫等座廿

六日内裏供御座及設王卿已下座

八月釋奠明日内論義紫宸殿南廂東第四間設答者座當其後篋子敷問者座其東差退博士已下座當北面西上并用床子王卿及近衛次將出居座如常

九月九日菊花宴神泉苑殿上供御座及設參議已上座又幄下侍從文人等座

十二月晦夜追儺當承明門東南庭中大藏省

立七丈幄一字設親王已下侍從已上座隔幄
内東一間敷辨大夫并外記史等座但雨濕之
時設廊上

天皇即位設御座於太極殿同元日儀

凡御座者清涼後涼等殿設錦草墊高麗錦表
薰地綠紺

東絕裏紫宸殿設黑柿木倚子行幸赤漆床子敷並

錦禱其神事并仁壽殿等座設短帖如常儀中宮

草墊亦同御

凡設座者皇太子錦草墊襪錦表長副錦
緣縹東絕裏并白

木倚子敷錦禱殿上并行幸並通用親王并大臣

两面草墊葡萄減紫两面
表緣紺調布裏赤漆小床子敷
禱殿上

行幸通用大納言两面草墊藍染两面表
緣紺調布裏赤漆

小床子並敷黃
端茵殿上行幸通用參議已下侍從

已上中床子並敷黃
端茵殿上行幸通用妃夫人錦

草墊黃地覆冕錦表紫地車
前子两面緣縹東絕裏尚侍女御錦草墊

縹地散花錦表青褐車
前子两面緣縹東絕裏囊床子敷二色
綾禱四位命

婦及更衣藏人兩面草墊藍染兩面表五位命
婦及藏人青白椽草墊青白椽摺剝東絕殿上
其座次第如常儀

凡諸國所貢調并交易席薦等色目見寮先檢

定與諸司共收納若有年中用多支度不足者

申省聽裁

凡供御并中宮東宮雜用新鋪設及諸陵累諸
陵幣物葉薦等待官符到與諸司共出充自餘

出給亦准此

凡廳座者親王及中納言已上倚子五位已上
漆床子自餘白木床子

凡朝堂院昌福含章延休等堂并太政官曹司
及廳座者並以儲新鋪之朝堂座起三月至十

凡暉章堂告朔諸司五位已上座者每朔日旦
以儲新鋪之曹司廳但皇帝臨軒不須

凡太政官聽政廳并侍從所及大藏省出納官

物諸司座並日別鋪之其參議已上座後穢造替。

凡辨官收諸司考選文之日設五位已上座式兵二省收番上考選文亦同。

凡諸祭及節會所須席薦預前具數申省請受事畢返上。

凡行幸神泉苑之日設參議已上座於西門四月告朔設御座如朝賀儀不設少納言位種并執屏織女孺等座但

皇太子及大臣座設東廊下蕃客朝拜設御座同元日儀不但

設少納言位種行幸之所設座如內裏儀但內侍司座臨時設之。

凡諸司座者隨官人員三年一充五位以上黃帛端茵六位以下主典以上紺布端茵史生不

裏端茵其朝堂有座者朝堂并曹司座並充無朝座者唯充曹司。

凡諸處立幄隨事設座其臨時所須依官處分。

年新鋪設

六月神今食十二月神今食十一月大嘗祭亦同御新黃帛端短

帖一枚方四尺白布端帖二枚各長一丈二尺白

布端帖二枚各長九尺廣四尺白布端帖二枚

各長九尺廣四尺白布端帖一枚長八尺廣四尺白布端帖四

枚各長六尺廣四尺折薦帖一枚長八尺廣四尺折薦

帖八枚白布端坂枕一枚長三尺廣四尺褥席二枚葉

薦八枚折薦八枚蔣食薦八枚山城食薦八枚

簀八枚床一脚湯殿新打拂布二條各長一丈三尺柳莒

二合納拂布新但中宮三白布端帖四枚各長八尺廣四尺折

薦帖一枚白布端坂枕一枚褥席二枚

右預前儲備事畢即充神祇官

供御白地錦端帖四枚夏冬各二枚長一丈廣五尺繹網端

帖十枚夏八枚長八尺廣五尺冬二枚長廣同上同端帖四枚夏冬各二枚

長六尺廣四尺同端短帖六枚夏冬各三枚長四尺五寸廣四尺兩

面端帖十六枚南殿却帳下敷長八尺廣四尺褥席七十二枚

月別六枚。張席十具。其中宮御新亦同。但加下敷兩

面端帖六十四枚。夏冬各卅二枚。長八尺。廣四尺。

右依前件預前儲之。夏薄冬厚。

雜給。兩面端帖十六枚。厚薄各八枚。女御已上。新。綠端帖七

十枚。厚薄各卅五枚。黃端帖三百十三枚。厚一百五十枚。薄一百

五十枚。紺布端帖一百枚。厚薄各五十枚。折薦帖九十二

枚。並長八尺。張席五具。簀十五枚。中宮雜給黃端帖

廿枚。夏冬各十枚。同端茵四枚。夏冬各二枚。紺布端帖卅

六枚。夏冬各十八枚。

諸司年新

神祇官諸祭新狹席五十八枚。鳴雷神春秋祭新十二枚。御巫

等奉齋神祭十枚。四面御門神春秋祭新八枚。

六月水神春秋祭新四枚。六月十月折薦卅四枚。御

二月大祓祝詞座短帖新一枚。折薦卅四枚。并

東宮鎮魂新二枚。御巫等奉齋神祭新十二枚。

四面御門神春秋祭新八枚。六月十月御卜

所新十八枚。道葉薦十六枚。鎮花祭新四枚。春

饗祭新四枚。食薦一百八十五枚。平野春日

鎮魂祭新二枚。食薦一百八十五枚。大原野春

卷之三十一
三十一

秋祭新各廿四枚。鳴雷神春秋祭新十二枚。御
 巫等奉齋神祭新卅一枚。四面御門神春秋祭
 新卅二枚。六月十二月御卜所新四枚。每月
 晦御贖新廿四枚。御川水神春秋祭新十枚。簀
 十六枚。御巫等奉齋神祭新十二枚。圖書寮寫
 年新仁王經所狹席十二枚。折薦廿四枚。造年
 新墨所席一枚。食薦二枚。縫殿寮縫正月齋會
 講讀師等法服所狹席四枚。縫新嘗會御服所
 黃端短帖一枚。折薦帖四枚。席二枚。通用十二
 月神今食
 六月十二月晦。裏御贖物新葉薦二枚。中宮東
 宮亦同

內藏寮年新藍染所席十枚。折薦十五枚。年新
 供御并雜給履屨新小町席。其數臨時定之陰陽寮十
 二月晦日饗儺新食薦五枚。典藥寮造臘月御
 藥所長席四枚。折薦四枚。苦二枚。造年新白粉
 所席一枚。簀一枚。織部司織女祭所席二枚。食
 薦二枚。大膳臈食薦一千九十枚。御并東宮鎮
 魂新十枚。平
 野春秋祭新一百六十枚。春日大原野春秋新
 各一百五十六枚。織女神春秋祭新八枚。最勝
 王經齋會所一百枚。狹席六枚。年新供御四枚。長
 造索餅所二枚。

席八枚

干供御年新，糲兩二枚，暴干末醬大豆兩六枚。

折薦十枚

供御年新

四枚

造供御年新，索餅兩二枚，干供御年新，大棗兩四枚。

苦十枚，內膳司狹

席十六枚，折薦十六枚

並供御新

造酒司食薦廿四

枚

供御四枚，雜用廿枚。

隼人司造油絹兩席一枚，簀一枚。

大歌兩食薦十五枚，內教坊食薦廿枚。

右年中所充，並依前件。若有增減者，臨時處

分餘條，准此。

試延曆寺年分度者座新黃端茵二枚，黃端帖

二枚，葛野席帖三枚，席四枚，六年一充。

內膳司造供御粉熟新席二枚，簀二枚，三年一

充。

供奉大射節五位已上調習之間座新兩面端

茵三枚，綠端茵三枚，黃端帖八枚，席六枚，長席

四枚，五年一充，兵部省

凡大學諸堂學生食座新長疊十枚，隔三年行

之。

凡主鈴典鑰等座新以古弊疊六枚每年終充
 之。
 凡東西悲田每年冬季所給古弊疊卅枚者下
 行施藥院摠計彼院及兩悲田當時所養病者
 孤兒定數均令分給。
 儲新兩面端茵十枚綠端茵四枚黃端茵六枚
 黃端帖十枚折薦帖百六十枚長帖五十枚
 右諸祭及齋會節會等座以件儲新鋪之貯

収寮家随事出用随損新度申省造換

倚子床子随損申省令木工寮修理

諸節并行幸供奉仕丁卅一人裝束各給紺布

衫一領一文八尺袴一腰白布七尺布帶五尺随損請替

打掃布四條各長一丈二尺盛筥二合各長一尺六寸廣四尺四寸

砥一顆並每年所請陶由加一口槽一隻張席

新檜掉百枝木工寮造進三年一請

殖蘭田一町在山城國耕殖卅一人以當國正稅雇充刈得

蘭三百八十園。寮家仕蔣沼一百九十町。在河

茨田刈得蔣一千園。菅二百園。並刈運夫以當國正稅雇後

莞五百園。攝津國倭夫刈運

造鋪設功程

神事新白端，狹帖一枚。長九尺，廣四尺五寸。端，新暴布二

條。各長九尺五寸，廣六寸。裏，新暴布一丈八尺，麻八兩一

分。木綿二兩二分，織席一枚，編薦二枚，細繩十

五丈，長功日一人半，中功日二人，短功日二人

半。

狹帖一枚。長八尺，廣四尺。端，新暴布二條。各長八尺五寸，廣六寸。

裏，新暴布二條。一條，廣二尺四寸，一條，廣一尺六寸，長別八尺。麻八兩。

木綿二兩，織席一枚，編薦二枚，細繩十三丈，長

功一人，中功一人半，短功二人。

狹帖一枚。長一丈二尺五寸，廣四尺二寸。端，新暴布二條。各長一丈

三尺，廣六寸。麻五兩一分，木綿二分，黑山席一枚半，

編薦二枚，細繩十五丈，長功一人半，中功二人。

短功二人半

狹帖一枚長六尺廣四尺端新曝布二條各長六尺五寸廣六寸

裏新暴布二條一條廣二尺四寸一條廣一尺六寸長各別六尺麻六兩

木綿二兩織席一枚細繩十丈編薦一枚長功

一人中功一人半短功二人

折薦帖一枚長八尺廣四尺厚五寸新調折薦六枚黑山

席一枚半席新木綿二兩一分細繩十丈御坂

枕一枚長三尺廣四尺新編薦一枚織席一枚端新曝

布一尺七寸五分麻二兩木綿一兩三分長功

一人小半中功一人大半短功二人

打拂布三條各長一丈三尺苜三合各長一尺六寸廣一尺四寸

新嘗會普部酒殿新苜八枚殿別四枚薦八枚殿別四枚

事訖給神祇官其下形并押梓木工寮辨備之

右六月十二月神今食新嘗祭供御新

供御新

狹帖一枚長八尺廣五尺新織席一枚葉薦四枚端新

錦生絕各五條。一條長九尺四條各長八尺五寸廣並三寸帖裏新

曝布一丈六尺又一條。長八尺廣三寸紫絲一分。芋大

五兩紫革一條。方七寸細繩十五丈長功日二人

中功日二人半。短功日三人

狹帖一枚。長八尺廣四尺新出雲席一枚。葉薦四枚。端

新兩面生絕各五條。一條長九尺四條各長八尺五寸廣並三寸著

裏新布二條。一條長八尺廣二尺四寸一條長八尺廣一尺六寸綠絲一

分。紫革一條。方六寸芋大四兩。細繩十五丈長功

一人半。中功二人。短功二人半。

狹帖一枚。長六尺廣四尺新織席一枚。葉薦四枚。端新

暈網生絕各五條。一條長七尺四條各長六尺五寸廣並三寸著裏

新曝布二條。各長六尺一條廣一尺六寸紫絲一分

紫革一條。方六寸芋四兩。細繩十丈長功一人半

中功二人。短功二人半

短帖一枚。長四尺五寸廣四尺新織席一枚。葉薦二枚。端

新暈網生絕各五條。一條長五尺五寸四條各長五尺廣並三寸曝

布四尺五寸。又一條。長四尺五寸。廣一尺六寸。紫絲三銖。紫

革一條。方四寸。芎三兩。細繩七丈。長功一人。中功

一人半。短功二人。

雜給新

狹帖一枚。長八尺。廣三尺六寸。新調席一枚。調折薦三枚。

端新絲帛五條。一條長九尺。四條各長八尺五寸。廣並三寸。色絲一

分。緋革一條。方五寸。裏新庸布二條。各長八尺。一條廣二尺。四

寸。一條廣一尺二寸。熟麻八兩。細繩十三丈。長功一人半。

中功二人。短功二人半。

短帖一枚。長三尺五寸。廣三尺二寸。新織席一枚。調折薦一

枚。端新絲帛五條。一條長四尺五寸。四條各長四尺。廣並三寸。庸布二

條。各長三尺五寸。一條廣二尺四寸。一條廣八寸。色絲三銖。緋革一條。

方四寸。熟麻四兩。細繩五丈。長功一人。中功二人

半。短功二人。

右厚帖。用度具依件。其薄帖。新絲帛并葉薦。

各減半。短帖減少半。功程每色減半人。短帖減餘少半人。

皆同厚

狹帖一枚長八尺廣三尺六寸新調席一枚調折薦二枚

端新紺布二條別長八尺五寸廣四寸熟麻八兩木綿二

兩細繩十丈長功一人半中功二人短功二人

半

狹帖一枚長二丈廣三尺六寸新長席一枚調折薦四枚

端新紺布二條各長二丈五寸廣四寸熟麻十二兩木綿

三兩細繩十丈長功一人半中功二人短功二

人半

狹帖一枚長二丈廣三尺六寸新長席一枚調折薦四枚

端新紺布二條各長二丈五寸廣四寸熟麻十三兩木綿

五兩細繩廿丈長功三人大半中功五人短功

六人貫雜色革長功一人百廿條中功一百條

短功八十條

坂枕一枚長二尺五寸廣三尺新編薦一枚生絲一兩長

功一人少半中功一人大半短功二人

軾一枚長二尺五寸廣一尺新編薦一枚生絲一兩苧二

兩長功一人中功一人少半短功一人大半

張席一具長二丈廣七尺二寸新長席二枚曝布一端生

絲六兩一分二銖麻一斤九兩縫續新十三兩繩新十二兩

縫宮人單六人

織席一枚長九尺廣五尺新擇藺一圍苧十五兩長功

十人五人判藺手中功十二人短功十四人

織席一枚長九尺廣四尺新擇藺二尺八寸苧十三兩

長功十一人中功十一人短功十二人

織席一枚長九尺廣三尺六寸新擇藺二尺四寸苧四兩

長功八人中功十人短功十二人

織席一枚長九尺廣三尺二寸新擇藺二尺四寸麻十三

兩長功八人中功十人短功十二人

編食薦一枚長六尺廣三尺新擇藺一尺五寸生絲五

銖長功一人中功一人半短功一人大半

穉蔣食薦一枚長六尺廣三尺新穉蔣二尺麻十三兩

長功半人。中功大半人。短功一人。

薦一枚。長二丈四尺。廣四尺。長功一人。中功一人。少半。短

功一人。大半。

薦一枚。長三丈。廣三尺。長功一人。中功一人。少半。短功

一人。大半。

草蓆一枚。高一尺三寸。徑一尺六寸。新蔣二圍。苧八兩。大長

功一人。大半。中功二人。短功二人。半。

草蓆一枚。高一尺八寸。徑一尺六寸。新蔣一圍。大半。苧七兩。大

長功一人。少半。中功一人。大半。短功二人。縫裏

功。程臨時量定。

倚子。苜一枚。長二尺。廣一尺。厚二寸。新小町席一條。長

一尺四寸。廣一尺九寸。葉薦七尺。黃帛一條。長八尺。廣七寸五分。調布

一條。長二尺一寸。廣一尺九寸。黃絲二銖。苧一兩。緋革一條。

長四寸。廣二寸。細繩二丈。長功二枚。中功一枚。大半。短

功一枚。小半。

三位已上。床子。苜一枚。長二尺。廣一尺。厚二寸。新小町

席一條 長二尺四寸 廣一尺六寸 葉薦七尺 黃帛一條 長七尺二寸

寸廣七分 調布一條 長二尺一寸 廣一尺六寸 黃絲二銖 苧一

兩 緋革一條 長四寸 廣二寸 細繩二丈 長功三枚 中功

二枚半 短功二枚

五位已上床子茵一枚 長四尺 廣一尺四寸 厚一寸五分 新席

一條 長五尺 廣一尺四寸 折薦六尺 黃布一條 長四尺四寸 廣四寸

苧大二分 細繩二丈 長功十枚 中功八枚 短功

六枚

主典已上床子茵一枚 長四尺 廣一尺四寸 厚一寸五分 新席

一條 長五尺 廣一尺四寸 折薦一丈 紺布一條 長四尺四寸 廣八寸

苧大一兩 細繩二丈 功程同上

史生床子茵一枚 長四尺 廣一尺四寸 厚一寸五分 新席一條

長五尺 廣一尺四寸 折薦一丈 細繩三丈 功程同上

一位 短帖一枚 長六尺 廣四尺 二位 短帖一枚 長五尺 廣四尺

並新黑山席一枚 葉薦四枚 端新黃帛二尺 三

寸一分 裏新調布一丈 黃絲一分 黃革一條 四方

寸苧四兩細繩六丈長功一枚半中功一枚四
分之一短功一枚

三位短帖一枚長四尺六寸廣四尺一重不著裏布新黑山席六

尺六寸葉薦三枚席端新黃帛一尺四寸薦端

新黃調布二尺三分黃絲一分黃革一條方四寸

苧四兩細繩六丈長功二枚中功一枚大半短

功一枚小半

五位已上短帖一枚長四尺廣三尺六寸新調席五尺葉

薦二枚端新黃調布一尺五寸苧二兩細繩二

丈長功五枚中功四枚短功三枚小半

六位以下短帖一枚長廣同五位新凡席五尺折薦

一枚細繩二丈長功廿枚中功十七枚短功十

三枚

長帖一枚長一丈九尺廣三尺六寸新長席一枚折薦三枚

細繩十丈長功六枚中功五枚短功四枚

狹帖一枚長八尺廣三尺六寸新短席一枚折薦二枚細

繩四丈長功十枚中功八枚小半短功六枚半

藺圓座一枚徑三尺新藺以一圓作八枚長功一人中功

一人半短功二人

管圓座一枚徑三尺厚一寸長功一枚半中功一枚四

分之一短功一枚

蔣圓座一枚徑二尺五寸厚五分長功十五枚中功十二

枚半短功十枚

細繩長功百五十丈中功百丈短功七十五丈

造鋪設所須高棚二枚隨破請換刀子二枚長針四

枚宮人日績麻八兩

右依前件其縫席端并績麻宮人者內侍充

之造作之間並給間食人別日白米八合鹽

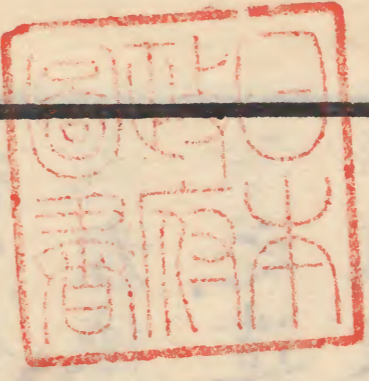
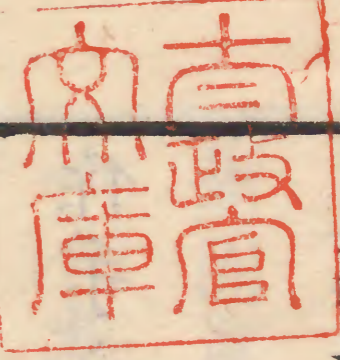
八撮淳醬一合四月一日申省受之

作手八人各日黑米一升六合

延喜式卷第三十八

延長五年十二月廿六日
三十一

延長五年十二月廿六日



外從五位下行左大史臣阿刀宿禰忠行
從五位上行勘解由次官兼大外記紀伊權介臣伴宿禰久永
從四位上行神祇伯臣大中臣朝臣安則
大納言正三位兼行民部卿臣藤原朝臣清貫
左大臣正三位兼行左近衛大將皇太子傳臣藤原朝臣忠平

