

儀禮經傳通解

三四

內則
內治

漢書門			
八	三	三	〇
三	八	〇	類
四	二	〇	冊架函號類

內閣文庫		
八	三	〇
三	八	〇
四	二	〇
一	〇	〇
冊架函	冊架函	冊架函

內閣文庫		
番號	漢	8330
冊數	20	(3)
函號	274	74

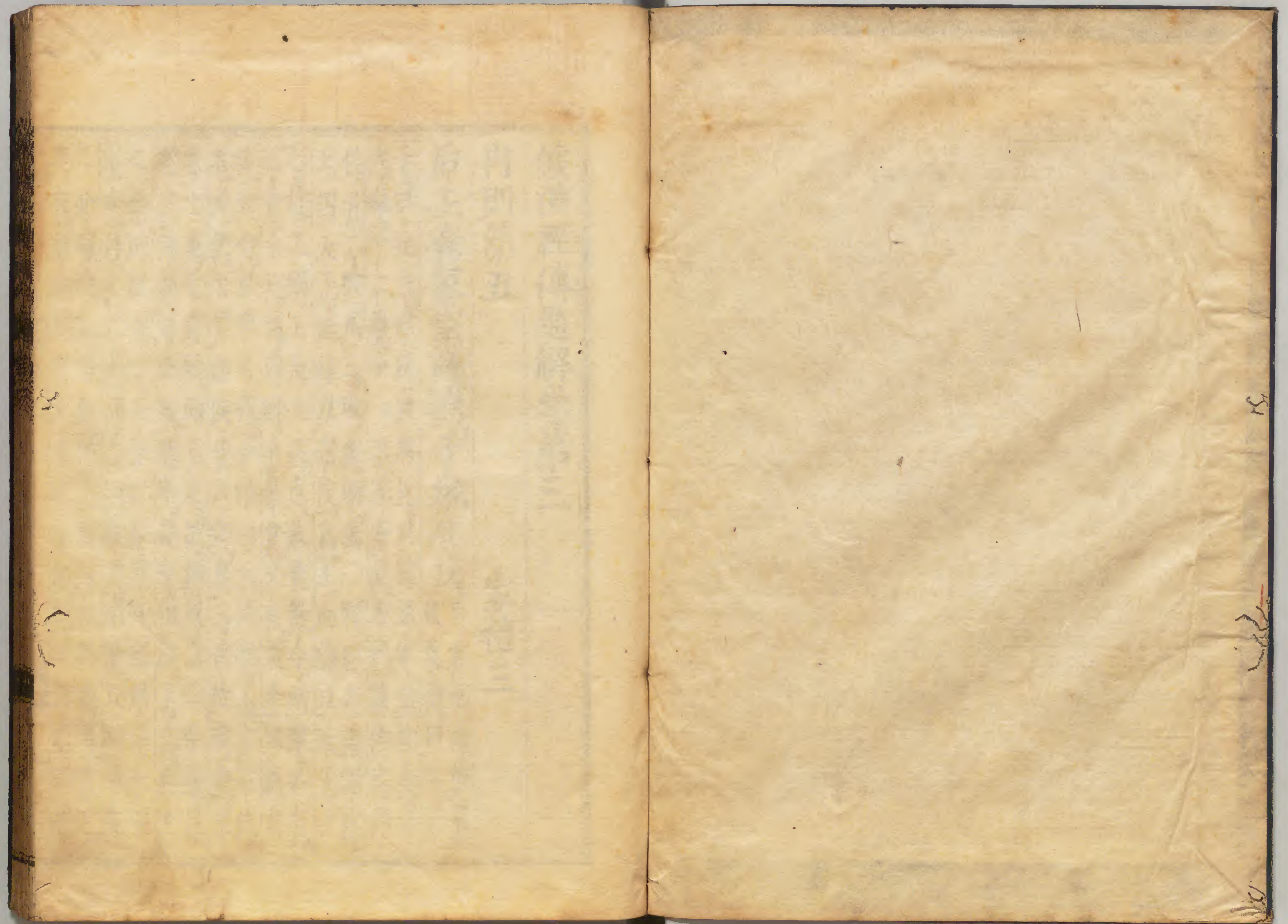


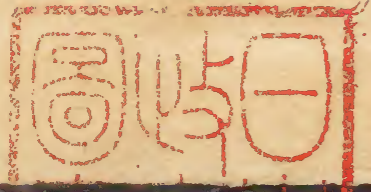
Kodak Gray Scale
A 1 2 3 4 5 6 M 8 9 10 11 12 13 14 15 B 17 18 19



© Kodak, 2007 TM: Kodak







儀禮經傳通解卷第三

淺草文庫

內則第五

家禮二

后主命冢宰降德于衆兆民

后君也德猶教也萬億曰兆天

子曰兆民諸侯曰萬民周禮冢宰掌飲食司

徒掌十一二教今云冢宰記者據諸侯也諸

侯弁六卿為三或兼職焉○疏曰君謂諸侯

王謂天子蓋雖以諸侯為主而雜以天子言

之故又稱王及兆民也飲食教令所掌各有

別官今此篇內既有飲食又有教令則篇首

當云命冢宰司徒今惟一云冢宰不言司徒

者是記者據諸侯弁六卿為三司徒或兼冢

宰之事也意疑而不定故稱或焉○今按注

疏言諸侯司徒兼冢宰是也但此上言后王

之命則冢宰寔天子之冢宰耳蓋周禮太宰

掌建邦之六典而之曰教典則教民雖司徒

之分職而冢宰無所不統故以其重者言之

其在諸侯則亦天子之宰施典於邦國而諸

侯承之之以教其民民自不害害子事父母父母鷄初鳴初鳴

咸盥漱盥擗擗緹緹笄笄總總拂拂髦髦冠冠綏綏纓纓端端鞞鞞紳紳摺摺笏笏

盥音管管音管漱所救反徐素素違反擗側乙反緹所綏反徐所綺反笄古古反總子孔反髦音音毛音

綏耳佳反鞞音音必紳音音申摺徐音箭又音晉音笏音忽咸皆也緹鞞髮者也總束髮也垂

後為飾拂髦振去塵著之髦用髮為之象幼時鬢其制未聞綏纓之飾也端玄端士服也也

庶人深衣紳大帶所以自紳約也摺猶摺也也投笏於紳笏所以記事也鞞吐刀反去起呂反著丁略反下及注同鬢多果反投本又

作捷又作挿初洽反徐采協反○疏曰盥謂洗手漱謂漱口此據年稍長者也緹者冠禮云緹纒長六尺虞云所以裏髮承冠以全幅豐

而用之笄者熊氏謂此安髮之笄以緹鞞髮作髻既訖橫施此笄於髻中以固髻也故士喪禮云笄用桑長四寸纒中是也纒中謂殺其中使細非固冠之笄故文在冠上也總

者裂練緹為之束髮之本垂餘於髻後以為飾也冠玄冠也綏纒者結之領下以固冠緹則其結之餘者散而下垂以為飾也玄端士祭服見特牲禮又云深衣則是服之最下者庶人亦是人之賤者故知服深衣也鞞見冠

禮紳笏之制則備於玉藻矣此經所陳皆依事先後擗訖加緹緹訖加笄笄訖加總然後加髦著冠冠畢然後服玄端著鞞又加大帶也○纒山綺左右佩用者使令也○佩者備尊切纒一尤切

反左佩紛悅刀礪小觶金燧紛芳云反悅始

本或作鑷音同燧音遂○紛悅拭物之巾也今齊人有言紛者刀礪小刀及礪鑿也小觶解小告之觶貌如錐以象骨為之金燧可取火於日○鑿力工反○疏曰皇氏云左旁用力不便故佩小物知小右佩玦捍管遶大觶

刀者與小觶連文也○右佩玦捍管遶大觶

木燧也言可以捍弦也管筆彊也遶刀鞞也

木燧也言可以捍弦也管筆彊也遶刀鞞也

木燧也言可以捍弦也管筆彊也遶刀鞞也

木燧也言可以捍弦也管筆彊也遶刀鞞也

木燧也言可以捍弦也管筆彊也遶刀鞞也

木燧也言可以捍弦也管筆彊也遶刀鞞也

木燧也言可以捍弦也管筆彊也遶刀鞞也

木燧也言可以捍弦也管筆彊也遶刀鞞也

木燧也言可以捍弦也管筆彊也遶刀鞞也

木燧鑽火也。○疆苦侯反。鞞必頂反。○疏曰：皇氏云：以右廂用刀為便，故佩大物。珠當作決，以象骨為之，著於右手，大指所以鉤弦，開體拾以皮為之，著於左手，以遂弦，故亦名遂也。刀鞞之刀，於左廂也。皇氏云：晴則偏，以金燧取火於日陰，則以木燧鑽火也。本又作幅，彼力反。○履著綦，綦其記反。注及偏，行滕。○滕徒登反。履著綦，其記反。注及也。○疏曰：皇氏云：履頭施繫，以行戒，或云履上，有繫以結於足也。○今按：或說，是為行戒者。見冠禮注。婦事舅姑如事父母，雞初鳴，咸盥漱，櫛，緹，笄，總，衣，紳。○笄，今簪也。衣紳，衣而著紳。○疏曰：此論女事父母，婦事舅姑之事也。婦人之笄，喪服所謂女子吉笄，尺二寸者，也。但婦人之笄，與男子固髻之笄不同，乃冠禮皮弁，爵弁之笄，故鄭以簪解之也。衣謂玄纁衣。○今按：婦人冠則所謂吉笄，即為固髻之用，亦名為簪，而非如二弁之簪矣。左佩

紛悅，刀礪，小觶，金燧，右佩箴，管線，纁，施繫，裘。

大觶，木燧。箴，箴之林反。線，又作綫，息賤反。纁，音

反，又作帙。○繫，小囊也。繫，裘言施明為箴管

線，纁有之。○囊，奴郎反。又作橐，徐音託，為于

偽反。○疏曰：熊氏云：裘刺也。以針刺裘而為

繫，囊故云繫，裘也。餘物皆不言施，獨於箴管

線，纁之下而言施，施繫，紵纓，綦履。紵，其鳩反。○

人，有纓，示繫屬也。○疏曰：昏禮注云：婦以適

父母舅姑之所，及所下氣，怡聲問衣，襖寒

疾，痛苛癢而敬抑搔之。煖於六反。苛，音何。癢，

怡，說也。苛，疥也。抑，按搔摩也。○說音悅。疥，音

便婢反進盥少者奉槃長者奉水請沃盥盥卒

投巾長丁丈反後皆同奉芳勇反本或作捧

手問所欲而敬進之柔色以温之又作温同

於運反温藉也承尊者必和顏色藉字

母當和柔顏色承藉然饋醢酒醴芼羹菽麥蕡

稻黍粱秫唯所欲饋之然反醢羊支反芼毛

扶畏反梁音良秫音述○醢粥也芼菜也蕡

熬泉實○粥之六反又羊六反熬五羔反泉

思里反○疏曰醢既為粥是薄也則饋為厚

者公食禮三牲皆有芼牛藿羊苦豕薇用菜

雜肉為羹也棗栗飴蜜以甘之董苴枌榆兔薹滌

滌以滑之脂膏以膏之音九枌扶云反兔音

問薹又作藁苦老反滌思酒反滌音髓滑胡

也冬用董夏用苴枌榆白曰枌兔新生者薹乾

也秦人澠曰滌齊人滑曰滌也○謂如字又

徒弔反和如字又胡毋反澠所九反○疏曰

士真禮夏用葵冬用苴鄭注云苴董類也乾

則滑夏秋用生葵冬春用乾苴此經董苴相

對故知冬用苴夏用苴也庖人云供鱻薹之

物鱻薹相對此經以免對薹薹既乾故知

免為新生也免薹於周禮據肉為言熊氏皇

氏皆云此則以苴苴等為免薹其義或然言只

以此數物滌滌之念柔滑也凝者為脂釋者

為膏以膏之使香美也父母舅姑必嘗之而

后退也敬男女未冠笄者雞初鳴咸盥漱櫛

縱拂髦總角衿纓皆佩容臭冠古亂反○總

臭香物也以纓佩之為迫尊者給小使也○

為于偽反○疏曰女子笄乃著纓此未笄而

儀禮經傳通解 卷三 四

有纓者以佩容臭與彼異也臭為芬芳庚氏云臭物可以修飾形容故曰容臭○今按注言佩容臭為迫尊者蓋為恐身有穢氣觸尊者故佩香物也

味爽而朝直朝遙反下而朝同○後成人也○後如字徐胡豆反下同問何飲食矣若

已食則退若未食則佐長者視具也具饌○凡

內外雞鳴咸盥漱衣服斂枕簟灑掃室堂及

庭布席各從其事衣如字又於既反簟徒點反灑本又作洒所買反又

所賣反婦素報反○斂枕簟者不欲人見已褻者簟席之親身也孺子蚤寢

晏起唯所欲食無時孺如樹反○孺子小也又後未成人者

由命士以上父子皆異宮昧爽而朝慈以旨

甘日出而退各從其事日久而夕慈以旨其

免或作荒

異宮崇敬也慈愛敬進之日○父母舅姑將

坐奉席請何鄉將社長者奉席請何趾少者

執牀與坐奉芳勇反鄉許亮反社而鳩反御

者舉几斂席與簟縣衾篋枕斂簟而禡之須

乃敷之也禡韜也○疏曰早日親起之後侍

御之人則奉舉其几以進尊者使馮之斂在

下大席與上視身之簟又縣其衾以篋貯其

枕也簟既視身恐其穢汙故以禡韜之席則

不傳杖屨祇敬之勿敢近傳丈專反○傳移也○疏曰尊

敦牟卮匱非餽莫敢用敦音對又丁一雷反牟木侯乃用之牟讀曰整也卮匱酒漿器敦牟黍稷

器也。○整字又作螿。木侯反。○疏曰：敦，今之
杯盃也。隱義曰：整，土釜也。今以木為器象土
釜之形。卮，酒器也。與恒食飲非餒莫之敢飲

食餒乃食之恒常也。且夕之常食。○疏曰：父
母舅姑所服用之物。子婦不得輒用。所恒
飲食之饌不得輒食。衣衾簞枕席几侍御之
人停貯常處。子婦不得輒更傳移。令嚮他處。

○父母在朝夕恒食子婦佐餼。婦皆與夫餼
也。○疏曰：子
婦謂長子及長子之婦。佐餼者食必須盡。以
父母食不能盡。故子婦佐助餼食之。使盡勿
使有餘。既食恒餼。每食餼而盡之。未有原也。
恐再進。○疏曰：未無也。原再也。無
使有餘而

父母存冢子御食羣子婦佐餼
再設也。○疏曰：冢子無父故得
如初。御侍也。謂長子侍母食也。侍食者不餼
其婦猶皆餼也。○疏曰：冢子無父故得
侍母而食冢婦既不
待食故云猶皆餼也。

旨甘柔滑孺子餼。○在
父母舅姑之所有命之應唯敬對進退周旋

慎齊。唯于癸反。徐伊水反。升降出入揖遊不
齊側皆反。○齊莊也。

敢噦噫噦咳欠伸跛倚睇視不敢唾洩。噦於
噫於界反。噫音帝。咳苦愛反。欠丘劔反。伸音
申。跛彼義反。倚於義反。又其寄反。睇大計反。
視如字。徐市志反。唾吐卧反。○睇傾視也。易
曰：明夷睇于左股。○涕本又作淚。同。吐細反。

○旁視。寒不敢襲。癢不敢搔。搔謂不有敬事
為睇。

不敢袒裼。祖音但。裼思歷反。○今按此言必
有敬事。乃敢袒裼無故而然。則反
為不敬。故不敢也。

不涉不擻。擻居衛反。○擻
與下句為一例。擻居也。○擻起
例。反又起列反。音起言反。○疏曰：衣衾不
曰：言於尊所不。因涉水不敢揭衣。襲衣衾不

見裏。見賢遍反。下同。○為于偽反。父母唾洩不見
其可穢。○為于偽反。父母唾洩不見
刷。輒子

去之○刷冠帶垢和灰請漱衣裳垢和灰請

澣澣悉侯反澣本又作浣戶管反○手曰澣

故以足澣之澣足曰澣和漬也○澣悉侯反漬似賜反○

散則衣裳綻裂綻裂紉箴請補綴綻字或作綻直

紉紉女陳反徐而陳反箴之林反綴五日則燂

湯請浴三日具沐其間面垢燂潘請醕足垢

燂燂詳廉反潘芳煩反醕音悔少事

長賤事貴共帥時共猶皆也帥循也時○子

婦孝者敬者父母舅姑之命勿逆勿急今按此謂

不可變節以傷尊者若飲食之雖不嗜必嘗

而待飲於鳩反食音嗣嗜市志反○待後加

之衣服雖不欲必服而待待後命釋藏也○

而待後命而藏去也加之事人代之已雖

弗欲姑與之而姑使之而后復之今按不欲

逸而違命姑與姑使者嫌於子婦有勤勞之

事雖甚愛之姑縱之而寧數休之縱本又作

○不可愛此而子婦未孝未敬勿庸疾怨庸

言用姑教之若不可教而后怒之怒謹責也

反不可怒子放婦出而不表禮焉表猶明也

不明其犯禮之過○父母有過下氣怡色柔

也○為于偽反

聲以諫諫若不入起敬起孝說則復諫說音

子事父母有隱而無犯起猶更也不說與其得罪於鄉黨州

閭寧執諫子從父之令不可謂孝也周禮曰

黨五黨為州五州為鄉也疏曰犯顏而諫

使父母不說其罪輕畏懼不諫使父母得罪

於鄉黨州閭其罪重者之間寧可純執慙而諫若物之成執然不可使父母得罪也

父母怒不說而撻之流血不敢疾怨起敬起

孝撻吐達反 ○父母有婢子若庶子庶孫甚

愛之雖父母沒沒身敬之不衰婢子所通子

有二妾父母愛一人焉子愛一人焉由衣服

飲食由執事母敢視父母所愛雖父母沒不

衰由自 子甚宜其妻父母不說出宜猶 子不

宜其妻父母曰是善事我子行夫婦之禮焉

沒身不衰 ○父母雖沒將為善思貽父母令

名必果將為不善思貽父母羞辱必不果貽

之反 ○貽遺也果 ○舅沒則姑老謂傳家事

○傳大 冢婦所祭祀賓客每事必請於姑婦

受傳猶不 介婦請於冢婦介音界注及下同

敢專行也 介婦雖有勤勞不敢解倦

介婦舅姑使冢婦母忌倦本又作勸其卷

反 不友無禮於介婦衆婦無禮冢婦不友之

兄弟也 ○今按此句之義未詳 舅姑若使介

婦母敢敵耦於冢婦雖有勤勞不敢掉磬○

義云齊人以相絞許為掉磬崔不敢並行不

敢並命不敢並坐下冢婦也命為使令○

凡婦不命適私室不敢退婦待舅婦將有事

大小必請於舅姑專行子婦無私貨無私畜

無私器不敢私假不敢私與畜許六反又許

於尊也婦或賜之飲食衣服布帛佩悅蒞

蘭則受而獻諸舅姑舅姑受之則喜如新受

賜蒞昌改反香草也又作芷昌若反賜之則

辭不得命如更受賜藏以待之待舅姑之乏

不見也婦若有私親兄弟將與之則必復請其
故賜而后與之復技又反

右事親事長○記凡為人子之禮冬温而

夏清昏定而晨省定安其牀在也省問其

夏清四時之法也昏定晨省一日之法也

安定也晨且也應卧當齊整牀在使親體

安定之後退至明且既隔夜早來視親之

安否何如先昏後晨兼示經宿之禮熊氏

云晨省者同宮則雞初鳴異宮則昧爽而

朝○今按此二句雖有四時一日之異然
一日之間正當隨時安處醜夷不爭
省察其或温或清之宜也
也夷猶儕也四皓曰陛下之等夷○疏曰
貴賤相臨則有畏懼朋儕等輩喜爭勝負
亡身及親故○夫為人子者三賜不及車
誠之以不樂

馬三命也凡仕者一命而受爵再命而受衣服而受車馬車馬而身所以尊者備矣卿大夫士之子不受不敢以成尊此踰於父天子諸侯之子不受自卑遠於君○疏曰言為人子雖受三命之尊終不敢受車馬命是榮美光顯祖父母故受也車馬是安身身安不關先祖故不受也○今按左氏傳魯叔孫豹聘於王王賜之馬亦謂受之而不敢用耳若爵者之賜又爵秩所當得豈容獨辭而不受耶故州閭鄉黨稱其孝也

兄弟親戚稱其慈也僚友稱其弟也執友

稱其仁也交遊稱其信也不敢受重賜者心也如此而五

者備有焉○疏曰親言族內戚言族外慈者篤愛之名兄弟內外通稱弟者事長次第之名僚友同官者也執友執志同者也交遊凡交也結交遊從本資信合故稱信也

○夫為人子者出必告反必面告古毒反

耳反言面者從外來宜知親之顏色安否所遊必有常所習必

有業緣親之意恒言不稱老廣敬○疏曰老是自尊大非孝子卑退之情或云子若自稱老則明父母為甚老而感動之也

○為人子者居不主奧坐不中席行不中

道立不中門謂與父同宮者也不敢當其尊處室中西南隅謂之奧道

有左右中門謂振闌之中央內則曰由命士以上父子皆異宮○疏曰主猶坐也室

嚮南戶近東南角則西南隅隱奧無事故名為奧當推尊者居之以就閑樂故人子

不敢處之也一席四人則席端為上今不云上席而言中者共坐則席端為上獨坐

則席中為尊尊者宜獨不與人共則坐常居中故卑者坐不得居中也尊者常正路

而行故卑者不得也門中有闢闢傍有棊
 振闢之中是尊者所行故人子不得當之
 而行也四事皆謂與父同官者爾若命士
 以上則父子異官則不禁蓋有命既尊各
 有臣僕子孫應敬已故也 **食饗不為槩**
 有臣僕子孫應敬已故也 **食饗不為槩**
 賓客饗具之所
 有○疏曰大夫士或相往來設於饗食制
 設饗具事由尊者所裁子不得輒豫限量
 多少 **祭祀不為尸** 尊者之處為其失子道
 也 **祭祀不為尸** 然則尸上筮無父者○
 疏曰尸代尊者之處故人子命呼唯而
 子不為也○以上曲禮 ○父命呼唯而
不諾手執業則投之食在口則吐之走而
不趨 至敬○疏曰命謂遣人呼非謂自喚
 趨疾趨也但急走往而 **聽於無聲視於**
無形 恒若親之 **聽於無聲視於**
 無形 不聞父母之聲不見父母之形然常

想像視聽似見形聞聲 **不登高不臨深不**
 而將有教使已然也 **不登高不臨深不**
苟訾不苟笑 為其近危辱也人之性不欲
 後笑○疏曰苟且也相毀曰訾不樂而笑
 為苟笑彼雖有是非而巳苟讖毀訾笑之
 皆非彼所欲必反見 **孝子不服闇不登危**
 毀辱故孝子不為也 **孝子不服闇不登危**
懼辱親也 服事也闇冥也不下於闇冥之中
 行以燭 ○父母存不許友以死 為忘親也
 男子女夜行以燭 ○父母存不許友以死 為忘親也
 讎○疏曰親存須恭養則孝子不可死也
 若許友報仇怨而死是忘親也親亡則得
 許友報仇故周禮有主 **不有私財** 疏曰家
 反之讎視從父兄弟 **不有私財** 事統於
 尊財關尊者故 ○未仕者不敢稅人如稅
 ○以上曲禮 ○未仕者不敢稅人如稅
入則以父兄之命 遺人 ○檀弓 ○親

在行禮於人稱父人或賜之則稱父拜之

事統於尊 ○父子不同席異尊卑也 ○父

母有疾冠者不櫛行不翔憂不為 言不惰

不至變味飲酒不至變貌憂不在味 ○疏

不至變味飲酒不至變貌猶許食肉 但

笑不至矧怒不至

疾止復故自若常也

○親老出不易方復不過時不可易方

也親瘠色容不盛此孝子之疏節也瘠在

也

○言未為至孝也王季有疾文王色憂行

不能正履○疏曰言如文王乃為至孝今

但色容不盛乃孝 ○父没而不能讀父之

書手澤存焉爾母沒而杯圈不能飲焉口

澤之氣存焉爾圈起權反 ○孝子見親之

所持有手之潤澤存在焉故不忍讀杯圈有

不能者謂不能忍為此事 ○以上玉藻

○為人子者父母存冠衣不純素為其有

純素也玉藻曰編冠玄武子姓之冠也編

冠素純既祥之冠也深衣曰具父母衣純

以青○疏曰冠純謂冠飾也衣純謂衣領

緣也禮具父母大父母冠衣純以續具父

也。姓，生也。孫，是子所生，故謂孫為子。姓，父有服未畢，子雖已除，猶未全吉也。故緇冠，玄武，玄武，是吉。緇冠，為凶。明吉，凶兼服也。何胤云：緇，裏卷武也。祥之日，朝服，緇冠，祭後，則緇冠，素，紕，何胤云：素，紕，謂緣冠，兩邊，此皆為素，而凶也。孤子當室。

冠衣不純采。早喪親，雖除喪，不忘哀也。謂代親之端，不為孤也。當室，適子也。深衣曰：孤子，衣純以素。○疏曰：深衣云：孤子，衣純以素，則嫡庶悉然。今云：當室，則以嫡子代親，既備，嫌或不，故特引深衣，以證凡孤子，悉同也。

○曾子曰：孝子之養老也，樂其心，不違其志，樂其耳目，安其寢處，以其飲食，忠養之，孝子之身終，終身也者，非終父母之身，終其身也。是故父母之所愛，亦愛之。

父母之所敬，亦敬之。至於犬馬，盡然而况於人乎。○曾子曰：孝有三，大孝尊親，其次弗辱，其下能養。公明儀問於曾子曰：夫子可以為孝乎？曾子曰：是何言歟？是於道，參直養者也。安能為孝乎？

公明儀問曾子曰：夫子可以為孝乎？曾子曰：是何言歟？是於道，參直養者也。安能為孝乎？

疏曰：大孝，尊親也。即是下文云：大孝，不踐。聖人為天子者，也。尊親，嚴父配天也。其次，弗辱，二也。謂賢人為諸侯及卿大夫士也。各保社稷，宗廟祭祀，不使傾危，以辱親也。即與下文，中孝，用勞，亦為一也。其下，能養，三也。謂庶人也。與下文云：少孝，用力，為一也。能養，謂用天分地，以養父母也。先意，謂父母將欲發意，孝子則預前逆，知父母之

意而為之是先意也承志父母已有志已當奉承而行之諭父母於道者或在父母意先或在父母意後皆曉諭父母將歸於正道也 ○曾子曰身也

者父母之遺體也行父母之遺體敢不敬

乎居處不莊非孝也事君不忠非孝也

官不敬非孝也朋友不信非孝也戰陳無

勇非孝也五者不遂裁及於親敢不敬乎

遂猶成也享孰羶薌嘗而薦之非孝也養也按今

享即享煮之字俗加火作烹非是君子之所謂孝也者國

人稱願然曰幸哉有子如此所謂孝也已

然猶而也衆之本教曰孝其行曰養養可能也

敬為難敬可能也安為難安可能也率為

難父母既没慎行其身不遺父母惡名可

謂能終矣仁者仁此者也禮者履此者也

義者宜此者也信者信此者也強者強此

者也樂自順此生刑自反此作 ○曾子曰

夫孝置之而塞乎天地溥之而橫乎四海

施諸後世而無朝夕推而放諸東海而準

推而放諸西海而準推而放諸南海而準

推而放諸北海而準無朝夕言常行無輟時也放猶至也準猶

平也○疏曰置謂措置也塞滿天地言上至天下至地溥布也橫乎四海言廣遠也

○今按準猶齊詩云自西自東自南自北也言無不同也

無思不服此之謂也○曾子曰樹木以時

伐焉禽獸以時殺焉夫子曰斷一樹殺一

獸不以其時非孝也夫子孔子也曾子述其言以云孝有

三小孝用力中孝用勞大孝不匱勞猶切也思

慈愛忘勞可謂用力矣尊仁安義可謂用

勞矣博施備物可謂不匱矣思慈愛忘勞勞思父母之慈

愛已而自忘已之勞苦父母愛之嘉而弗忘父母惡

之懼而毋怨無怨無怒於父母之心父母有過諫而

不逆順而諫之父母既沒必求仁者之粟以祀

之此之謂禮終喻貧困猶不取惡○樂正

子春下堂而傷其足數月不出猶有憂色

門弟子曰夫子之足瘵矣數月不出猶有

憂色何也樂正子春曰善如爾之問也善

如爾之問也吾聞諸曾子曾子聞諸夫子

曰天之所生地之所養無人為大疏曰言天地生

養萬物之中無如人最為大故父母全而

生之子全而歸之可謂孝矣不虧其體不

辱其身可謂全矣曾子聞諸夫子述曾子所聞於夫子之言○疏

曰非直體全又須善名得全能不虧損故形體得全不損辱其身是善名得全也

君子頃步而弗敢忘孝也今予忘孝之道

予是以有憂色也頃當為跬聲之誤也予我也○疏曰頃跬也謂

一名舉足君子於此名舉足之間不敢忘父母也言念之恐有損傷壹舉足而

不敢忘父母壹出言而不敢忘父母壹舉

足而不敢忘父母是故道而不徑舟而不

游不敢以先父母之遺體行殆壹出言而

不敢忘父母是故惡言不出於口忿言不

反於身不辱其身不着其親可謂孝矣徑

邪趨疾也忿言不反於身人不能無忿怒忿怒之言當由其直直則人服不敢以忿言來也○疏曰正道平易於身無損傷邪徑險阻或於身有患乘舟則安浮水則危

以其不忘父母之遺體故不敢以先父母遺餘之體而行歷危患處○已上祭義

○單居離問於曾子曰事父母有道乎

離曾子弟子也曾子曰有愛而敬父母之行若中

道則從若不中道則諫諫而不用行之如

由已且俯從所行從而諫非孝也同父母

非不諫諫而不從亦非孝也從而諫非孝也徒以義諫孝子而行不從

之諫達善而不敢爭辨爭辨者作亂之所

由興也內則曰父母有過下氣怡色柔聲

諫也由已為無咎則寧謂順由已為賢人

則亂謂爭辨賢與無咎互相足孝子無私樂父母所憂

憂之父母所樂樂之孝子唯巧變故父母

安之若夫坐如尸立如齊弗訊不言齊謂

時訊言必齊色其嚴敬此成人之善者也未

得為人子之道也為人子父單居離問曰事

兄有道乎曾子曰有尊事之以為己望也

謂儀象也兄事之不遺其言所奉其兄之行若中

道則兄事之兄之行若不中道則養之猶

隱養之內不養於外則是越之也養之外

不養於內則是疏之也是故君子內外養

之也單居離問曰使弟有道乎曾子曰有

嘉事不失時也謂冠娶也弟之行若中道則正

以使之正以弟道弟之行若不中道則兄

事之且以兄之禮敬之事兄之道若不可然後舍

之矣屈事兄之道然猶曾子曰夫禮大之

由也不與小之自也言大者得自由也飲食以齒

不醉和歌而不哀觴器也實之曰觴杯盤

器以登夫弟者不衡坐不苟越不干逆色

趨翔周旋俛仰從命不見於顏色未成於

弟也大戴

飯目諸也黍稷稻粱白黍黃粱稻稊稊思呂反

○孰獲曰稊生獲曰稊黍黃黍也○疏曰下

云白黍則上黍是黃黍也下言黃粱則上粱

是白粱也案玉藻諸侯朔食四簋黍稷稻粱

天子則加以麥苽為六又白黍是斂縮之名

以生獲故其物縮斂也膳膳也脚臄臄臄牛

炙臄牛臄臄牛臄羊炙羊臄臄豕炙臄豕臄

芥醬魚臄雉兔鷄鷄脚音香臄許云反臄許

姬邁反○此上大大夫之禮庶羞二十豆也以

公食大夫禮饌校之則臄牛炙間不得有臄

臄衍字也又以鷄為鴛也○疏曰公食禮云

脚謂牛臄也臄謂羊臄也臄謂豕臄也

也牛炙四臄牛肉也此四物共為一行最在

於北從西為始臄五謂肉醬也牛臄六謂切

之肉也臄七牛臄八此四物又為第一行陳

之從東為始羊炙九羊臄十臄十一豕炙十

二此四物為第三行陳之從西為始臄十二

豕臄十四芥醬十五魚臄十六此四物為第

四行陳之從東為始以上十六豆是下大夫

之禮也雉十七兔十八鷄十九鷄二十此四

物為第五行陳之從西為始此是上大夫所

加釋鳥云鴛鴦其氏云謂鷄皇氏賀氏云

稊側角反

疏曰下

則上粱

斂縮之名

脚臄臄牛

炙臄豕

臄許云

反臄許

謂豕臄

謂切

梁醴清糟重直龍反清糟子曹反徐徂到反

○重陪也糟醴也清泚也致飲有

醇者有泚者陪設之也○泚子禮反○疏曰

此稻黍粱三醴各有清糟以清糟相配重設

故云重醴周禮漿人云清醴醫或以醴為醴

醴注云三物有清有糟是也

釀粥黍醴醴醴漿反載才載反水清醴梅漿

本又作臄於紀濫濫力暫反○以諸和凉水也

反徐於力反濫以周禮六飲校之則濫涼

也紀莒之間名諸為濫○疏曰漿人有三涼注

云涼今寒粥若糗飯雜水也諸者衆雜之辭

也諸者衆雜之辭

也諸者衆雜之辭

也諸者衆雜之辭

也諸者衆雜之辭

也諸者衆雜之辭

也諸者衆雜之辭

也諸者衆雜之辭

也諸者衆雜之辭

也諸者衆雜之辭

也諸者衆雜之辭

也諸者衆雜之辭

也諸者衆雜之辭

也諸者衆雜之辭

也諸者衆雜之辭

也諸者衆雜之辭

也諸者衆雜之辭

也諸者衆雜之辭

也諸者衆雜之辭

謂以諸雜糗飯之屬和水也。○又曰案漿人六斗飲之。曰水則此經水一也。二曰漿則此經漿一也。三曰醴則此經醴一也。但用清耳。四曰涼則此經濫一也。五曰醫則此經或醴之外此經有醴。鄭司農之意醴與醫為一物。康成以醴為梅漿者見下文云調之。以醴醢及若醢醢則醢是醢之類也。又云獸用梅故知梅酒。酒目諸清白。酒昔酒昔酒也。○疏曰事將也。酒昔酒二者俱白。故以。白標之。配清酒則三酒也。此無五齊者。五齊是祭祀獻神所飲。非人常用故也。羞諸羞。糗餈粉醢。糗起九反。又昌紹反。餈音二。醢也。○糗擣熬穀也。以為粉餈與糗。此記似脫。周禮羞籩之實糗餈粉糗羞豆之實醢食糗。食此醢當為餈。以稻米與狼臙膏為餈是也。○擣又作搗。丁老反。糗又作糗。糗音燭。○疏曰案周禮鄭注云合蒸曰餈。餅之曰糗。此二物皆粉稻米。

黍米為之糗者擣粉熬大豆也。為餈糗之黏者故以粉糗擣餈以粉擣糗也。周禮粉下有糗。糗今無者記人脫漏。更以醢益之。醢者周禮羞豆之實。自當作糗。若黍醢則是糗。非膳羞之用。此醢與糗食文連。則是糗類。八珍內作糗與餈其事亦相連。故云此醢當為餈。且餈雖雜以狼臙膏。食音嗣。下同。○食飯也。亦粥之般類也。食目人君燕食所用也。螭醢而苽食雉羹。麥食脯羹雞羹。折稌犬羹兔羹。和糗不蓼。折之。列反。苽音孤。又作苽。反和胡。胡反。糗三敢反。蓼音了。○苽彫胡也。稌稻也。凡羹齊宜五味之。和米屑之。糗則不矣。此脯所謂析乾。牛羊肉也。○齊才計。反下文同。析星曆反。下同。○疏曰以螭為醢。苽米為飯。雉為羹。二者味相宜。其餘皆然。折稌謂細折稻米為飯。此等之羹只宜以五味調。和米屑為糗。濡豚包苦實羹。濡雞醢醬實羹。不須加蓼。

濡魚卵醬實蓼濡鼈醢醬實蓼濡音而下同

音海反凡濡謂亨之以汁和也苦茶也

以包豚殺其氣卵讀為鯤鯤魚子或作欄也

○疏曰言濡豚之時包裏豚肉以苦菜殺其

惡氣又實之以蓼魚則以子為醬濡雞濡鼈

加醢及醬而皆實之以蓼凡言實蓼者皇氏

云謂破開其腹實蓼於股脩股脩蚘醢

○股脩反蚘音毗蚘又作蚘音浮○疏曰言食

之藥反蚘音毗蚘又作蚘音浮○疏曰言食

股脩之時以脯羹兔醢麋膚魚醢魚膾芥醬

麋腥醢醬桃諸梅諸卵鹽卵力管切○自蠅

似皆人君燕所食也其饌則亂膚切肉也膚

或為胖卵鹽大鹽也○胖音判○疏曰脯羹

即上析脯為羹以兔醢配之麋膚謂麋肉外

膚食之以魚醢配之腥謂生肉食麋生肉之

時遠以麋醢配之此云麋腥即上麋膚謂孰

也食桃諸梅諸之時以卵鹽和之王肅云諸

菹也即今之藏桃藏梅也欲藏之時必先稍

乾之故周禮謂之乾蓀又曰自蠅醢至此二

十六物者皇氏云蠅一也菹食二也雉羹三

也麥食四也脯羹五也雞羹六也折糝七也

犬羹八也兔羹九也濡豚十也濡雞十一也

濡魚十二也濡鼈十三也自蠅以上醢之與

濡音而下同

包伯交反醢

以苦菜殺其

惡氣又實之以蓼

魚則以子為醬

濡雞濡鼈

加醢及醬而皆實之以蓼

凡言實蓼者皇氏

云謂破開其腹實蓼於股脩

股脩反蚘音毗

蚘又作蚘音浮

疏曰言食

之藥反蚘音毗

蚘又作蚘音浮

疏曰言食

之時以

卵鹽和之

王肅云諸

菹也即今之

藏桃藏梅也

欲藏之時

必先稍

乾之故周禮

膚切肉者以其與醢醬俱在豆故為切肉若其正膚則在俎也卵鹽形似鳥卵故云大鹽也凡食齊視春時飯宜羹羹齊視夏時夏戶嫁反下放

此○羹也醬齊視秋時醬宜飲齊視冬時飲宜宜熱也

凡和春多酸夏多苦秋多辛冬多鹹調以滑

甘多其時味以養氣也○疏曰依經方春不用食酸夏不用食苦四時各減其時味也

與此不同者經方所謂時氣壯者減其時味以殺中盛氣此經所云食以養人恐氣虛羸故多其時味

以養氣也牛宜稌羊宜黍豕宜稷犬宜粱

鴈宜麥魚宜芘言宜氣味相成也○疏曰此亦與上文折稌犬羹等例不同

者此據尊者正食上據人君燕食以滋味為美也春宜羔豚膳膏臠

夏宜腍鱠膳膏臊秋宜犢麇膳膏腥冬宜鮮

羽膳膏羶麇音香膳其居反鱠又作臠所求

然反○此八物四時肥美也為其大盛煎以休廢之膏節其氣也牛膏麇犬膏臠雞膏腥

羊膏羶膳乾雉也鱣乾魚也鮮生魚也羽鴈也○為于偽反大音泰○疏曰上文食齊視

春時皆周禮食醫庖人之文牛中央土畜春東方木木尅土木盛則土休廢犬屬西方金

夏南方火火尅金火盛則金休廢雞屬東方木秋西方金金尅木木盛則木休廢羊屬南方

方火冬水水尅火火盛則火休廢周禮鄭注云羔豚物生而肥犢與麇物成而充膳鱣

曷熱而乾魚鴈水涸而性定此八物者得四時之氣尤盛為人食之弗勝是以用休廢之

脂膏煎和膳之義與此同士相見禮云冬執雉夏執膳故知膳為乾雉周禮邊人云臠鮑

魚鱣鱠與鮑相對鮑為濕魚故知鱣是乾魚也鱣既為乾魚故鮮為生魚也月令云季冬獻魚文王制云獺祭魚然後魚入澤梁是冬魚成也羽族既多而冬來可食者唯鴈故

知羽、鴈也。宜周禮作行謂行用也。牛脩鹿脯田

豕脯麋脯麋鹿田豕麋皆有軒雉兔皆有笔

麋九倫反又作麋又作麋下田豕麋同軒依

注音憲下同○脯皆析乾其肉也軒讀為憲

謂藿葉切也笔謂菜釀也軒或為胖○疏曰

麋鹿田豕麋等非但為脯文可腥食腥食之

時皆以藿葉起之而不細切故云皆有軒牛

唯可細切為脯不宜大切為軒故不言之雉

羹兔羹皆有笔爵鷄蝸范蝸音條范音范○

葉以和之也芝栴菱棋棗栗榛柿瓜桃李梅杏

相梨薑桂芝音之栴音而反又作樛菱音陵棋

○淺芝也棋栴棋也相梨之不臧者自牛脩

至此三十一物皆人君燕食所加庶羞也周

禮天子羞用百有二十品記者不能次錄○

芝其味不善故云不臧也云三十一物者牛

脩一鹿脯二田豕脯三麋脯四麋脯五麋軒

六鹿軒七田豕軒八麋軒九雉笔十兔笔十

一爵十一鷄十二鵝十三蝸十四范十五芝栴十六

菱十七根十八棗十九栗二十榛二十一柿

二十二瓜二十三桃二十四李二十五梅二十六

桂三十一以三下文云大夫燕食有膾無脯周

禮正羞唯有棗栗榛桃故知此是人君燕食

所加庶羞也天子庶羞則不止大夫燕食有

膾無脯有脯無膾士不貳羹裁庶人耆老不

蓼芥芥脂用葱膏用齏齏非也○脂肥疑者

釋者膏三牲用菽和用醢菽魚氣反和戶卧反

考反○菽煎菜黃也漢律會稽獻焉爾雅謂

之檄和用醢者畜與家物自相和也○會古

外反稽古考反檄色八反畜許又反又許六

反○疏曰賀氏云今蜀郡作之九月九日取

菜黃折其枝連其實廣長四寸五分獸用梅亦

一升實可和十升膏名之菽也

物自和鶉羹雞羹鴛鴦釀之蓼釀謂切雜之也鴛鴦

也鮐鱖烝鮐鱖絕句鮐絕句○疏曰鮐

燒之然雉絕句○讀雉鄉為句○疏曰雉

後調和無蓼匠俱反燒如字一音焦○鄉蘇荏之屬

也燒煙於火中自膾用葱至此言調和菜

釀之宜也○荏而甚反調徒弔反○疏曰鮐

鱖離雉三者調和惟以蘇荏之屬無用蓼不食離鼈狼去腸狗去

腎狸去正脊兔去尻狐去首豚去腦魚去乙

鼈去醜去起呂反下並同尻苦刀反腦奴老

魚體中害人者名也今東海鰭魚有骨名乙

在目旁狀如篆乙食之鯁人不可出醜謂鼈

竅也○為子偽反下皆為同伏扶又反乳而樹

反鰭音容篆直轉反鯁亦作哽古猛反又工

孟反竅肉曰脫之魚曰作之栗曰新之栗曰撰之桃曰膽之粗梨曰攢之

○皆治擇之名也○疏曰臯氏云臠謂治肉

除其筋膜取好處李云去其骨郭云剥其

之者恐有蟲故也。牛夜鳴則膺羊冷毛而毳。
 攢看其蟲孔也。羶狗赤股而躁臊鳥曠色而沙鳴鬱豕望視。
 而交睫腥馬黑脊而般臂漏離尾不盈握弗。
 食舒鴈翠鵠鵠胖舒鳧翠雞肝鴈腎鵠與鹿。
 胃。膺音由冷音零毳昌銳反躁早報反曠本
 又作庶劉昌宗音普保反徐芳表反又普
 表反沙如字一音所嫁反注同睫音接腥依
 註作星字林音先定反般音班臂又作擘必
 避反徐方避反漏依註音蠖力侯反鵠胡篤
 反鵠于驕反胖音判鵠音保與於六反胃音
 謂字又作脍同○亦皆為不利人也膺惡臭
 也春秋傳曰一薰一蕕膺冷毛毳毛別聚旃不
 解者也赤股股裏無毛也曠色毛變色也沙
 猶嘶也鬱腐臭也望視視遠也腥當為星聲
 之誤也星肉中如米者般臂前脰般然也
 漏當為蠖如蠖蛄臭也舒鴈鵠也翠尾肉也

鵠鵠胖謂脅側薄肉也舒鳧鵠也鵠與脾毗
 也鵠或為鵠也○薰許云反或作焮又作輦
 解胡買反嘶音西又作斯音同腐扶甫反脰
 胡定反蛄音姑鵠五何反鶩音木脾技移反
 毗昌私反○疏曰此一節與周禮文同牛好
 夜鳴則其肉膺臭冷謂毛本稀冷毳謂毛頭
 毳結羊若如此其肉羶氣躁謂舉動急躁狗
 若如此其肉臊惡曠謂色變無潤澤沙謂鳴
 而聲嘶鳥若如此其肉腐臭腥謂肉結如星
 望視謂豕視望揚交睫謂目睫毛交豕若如
 此則其肉似星也黑謂脊黑般臂謂前脰色
 般般然馬若如此則其肉如蠖蛄臭也離謂
 小鳥凡鳥尾盈一握然後堪食若其過小不
 堪食也鶩鴨也脾毗謂藏之深奧處鵠尾至
 鹿胃八物亦不可肉腥細者為膾大者為軒
 食皆為不利人也
 腥音星字林作勝云不熟也先丁反○言大
 切細切異名也膾者必先斬之所謂聶而切
 乏也○聶本又作攝又或曰麋鹿魚為膾腐

為辟雞野豕為軒兔為宛脾切葱若薤實諸

醢以柔之于晚反脾婢支反醢徐呼芳反本

或作醢醢○此軒辟雞宛脾皆菹類也釀菜而

柔之之醢醢殺腥肉及其氣今益州有鹿殘者

近由之此為之矣菹軒聶而不切辟雞宛脾聶

而切之軒或為胖宛或作鬱○殘於偽反益

州人取鹿殺而埋之地中令臭乃出食之名

鹿殘是也近附近之近○疏曰凡大切若全

物為菹細切者為醢其牲體大者菹之其牲

體小者醢之用此麋鹿魚野豕為菹麋兔為

醢也故鄭注醢人云細切為醢全物若豚為

菹少儀曰麋鹿為菹野豕為軒皆豚而不切

麋為辟雞兔為宛脾皆豚而切之是菹大而

醢小也少儀不云魚此云魚者記者異聞也

葱若薤置諸醋中悉

皆濡熟故云柔之

右飲食

為宮室辨外內男子居外女子居內深宮固

門閤寺守之男不入女不出此一節自後章

○閤掌中門之禁也男不言內女不言外謂

寺掌內人之禁令也業之非祭非喪不相投器祭嚴喪遽不嫌也

次序之非祭非喪不相投器祭嚴喪遽不嫌也

得相投器者祭是嚴敬之處喪是促遽其相

之所於此之時不嫌男女有媼邪之意投則女受以篚其無篚則皆坐奠之而后取

之奠非鬼反外內不共井不共溲浴不通

寢席不通乞假男女不通衣裳內言不出外

言不入溲彼力反男子入內不嘯不指夜

行以燭無燭則止嘯依注音叱尺失反嘯讀為叱此嫌有隱使也

疏曰常事以言語處分是顯使人也如有姦私恐人知聞不以言語但諷叱而已故云嫌

有隱女子出門必擁蔽其面夜行以燭無燭

則止擁猶障也障音章道路男子由右女子由左地

尊右○男女不雜坐不同施柳不同巾櫛不親

授嫂叔不通問諸母不漱裳外言不入於櫛

內言不出於櫛女子許嫁纓非有大故不入

其門姑姊妹女子子已嫁而反兄弟弗與同

席而坐弗與共器而食施羊支反柳又作架徐音稼古本無此字

櫛側乙反嫂又作嫂素早反漱悉侯反櫛又

作鬪苦本反○皆為重別防淫亂不雜坐謂男子在堂女子在房也施可以柳衣者通問謂相稱謝也諸母庶母也漱澣也庶母賤可

使漱衣不可使漱裳裳賤尊之者亦所以遠別外言內言男女之職也不出入者不以相

問也櫛門限也女子許嫁繫纓有從人之端也大故官中有災變若疾病乃後入也女子

有官者亦謂由命士以上也春秋傳曰羣公子之舍則已卑矣女子十年而不出嫁及成人

可以出矣猶不下與男子共席而坐亦遠別也○別彼列反下及注同澣戶管反○疏曰

諸母謂父之諸妾有子者衣謂盛服裳卑褻也欲尊崇於兄弟之母故不可使漱裳耳又

欲遠別也男子單稱子女子重言子者案鄭注喪服云重言女子子別於男子也○曲禮

右男女之別○傳孔子適季氏康子晝居

內寢孔子問其所疾康子出見之言終孔

子退子貢問曰季孫不疾而問諸疾禮與

孔子曰夫禮君子不有大故則不宿於外

儀禮經傳通解卷三

儀禮經傳通解

大故謂非致齋也非疾也則不晝夜處於喪

內是故夜居於外雖吊之可也晝居於內

雖問疾可也○公父文伯之母敬姜者

季康子之從祖叔母也康子往焉闔門而

與之言闔門也門皆不踰闔闔門限也皆

不踰闔而出康子不踰闔而入傳曰婦祭

悼子康子與焉悼子穆伯之父敬姜也酢不

受徹俎不宴禮祭主人獻賓賓酢主人不

又不與康宗不具不釋釋又祭也唐尚書

謂天子諸侯曰釋以祭之明日卿大夫曰

賓尸與祭同日此言釋通言之也賈侍中

云宗宗臣主祭祀之禮不具謂釋不盡飲

則退說云飲宴安私飲也昭謂立曰飲坐

飲禮而退恐有醉飽孔子聞之曰男女之

別禮之大經公父氏之婦動中禮趣度於

禮矣國語魯語

禮始於謹夫婦不敢縣於夫之揮施不敢

於夫之篋筥不敢共福浴縣音玄揮音輝施

施揮杙也○竿音干杙音弋○疏曰爾雅云

檝謂之杙李廼曰杙謂檝杙也又云在牆者

謂之揮揮郭云植夫不在斂枕篋筥席櫛器而

藏之不敢少事長賤事貴咸如之咸皆

儀禮經傳通解

卷三

二十七

右夫婦之別○傳曰李使過與見其缺

其妻饁之邑饁也○曰李使過與見其缺

諸文公曰敬德之聚也能敬必有德德以

治民請用之臣聞之出門如賓如賓大承事

如祭敬也仁之則也春秋左氏傳

夫婦之禮唯及七十同歲無間皇如字○衰

老無嫌及猶至也故妾雖老年未滿五十必與五日

之御不復出御矣此御謂視夜勸息也五日

則三日也次兩勝則四日也次夫人專夜則

御諸侯制也諸侯取九女姪娣兩兩而御

五日也天子十五日一御○復扶又反姪

大結反娣大計反勝羊證反又繩證反○疏

曰此經據妾言之五十以上則不與然則妻

雖五十以上猶得與也夫人及二勝各有姪

娣凡六人故三日也夫人姪娣卑於兩勝若

望前卑者在尊者在後望後乃反之天子

御法案九嬪注云女御八十一人當九夕世

婦二十七人當三夕九嬪九人當一夕三夫

人當一夕后當一夕亦十將御者齊漱澣慎

衣服櫛縱笄總角拂髦衿纓綦屨齊爭皆反

音浣○其牲如朝也角衍字也拂髦或為繆髮也○朝直遙反繆居蚪反雖婢妾

衣服飲食必後長者後胡豆反○人貴妻不
在妾御莫敢當夕辟女君之御日
右御妻妾○傳荀子曰霜降逆女冰泮殺

內十日一御揚休曰此蓋誤耳當為冰泮

歸妻迫冰未泮殺滅也內謂妾御也十日一御即殺內之義冰泮逆女謂發生之時

合男女也霜降殺內謂閉藏之時禁嗜慾也月令在十一月此云霜降荀卿與呂氏

所聞異也鄭云歸妻謂請期也冰未泮正月

月中以前二月可成昏矣故曰冰泮逆女

○今按荀子本文與上篇孔子對哀公語同揚氏之說恐未必必然然其言霜降閉藏

十日一御者似亦 ○晉平公有疾叔向問

於子產子產曰僞聞之君子有四時朝以

聽政聽國晝以訪問問可夕以脩令念所

夜以安身於是乎節宣其氣宣散也○疏曰以時節宣

散其氣也節即四時是也凡人形神有限不可久用神久用則竭形大勞則敝不可

以久勞也神不用則銳形不用則痿不可

以久逸也固當勞逸更遞以宣散其氣朝

以聽政聽政久則疲疲則易之以訪問訪

問久則倦倦則易之以修令修令久則怠

怠則易之以安身安身久則滯滯則又易

之以聽政以後事改前心則亦所以散其

氣勿使有所壅閉湫底以露其體湫子少

秋又在酒反底丁禮反○湫集也底滯也

露羸也壹之則血氣集滯而體羸露○羸

劣危反○疏曰壅謂障而不使行若土壅

水也閉謂塞而不得出若閉門戶也湫謂

氣聚底謂氣止服度云湫著也正也言人

之養身當須宣散其氣勿使氣有壅閉集

滯以羸露其形體也若其壹之則血氣集

滯使不得宣散氣不散則體羸露也肥則

膚肉厚骨不見瘦則肌膚薄故體羸露羸

露是露骨之名其義與裸相近露形也

羸露也 茲心不爽而昏亂百度也此也爽明

骨也 茲心不爽而昏亂百度也此也爽明

骨也 茲心不爽而昏亂百度也此也爽明

骨也 茲心不爽而昏亂百度也此也爽明

之節○疏曰形之與神相隨而有形以神
為主神以形為宅形疆則神疆形弱則神
弱神常隨形而盛衰也既露其體則神識
亦弱致使此心不明照察失宜而昏亂百
事之節今無乃壹之時也則生疾矣叔向

曰善哉賁未之聞也此皆然矣晉侯求醫
於秦秦伯使醫和視之曰疾不可為也是

謂近女室疾如蠱近附近之近蠱音古○蠱惑疾○疏曰蠱者心

也非鬼非食惑以喪志喪息浪反○惑良

臣將死天命不祐祐音又○良臣不匡救

所公曰女不可近乎對曰節之先王之樂

所以節百事也故有五節五聲之節遲速本末

以相及中聲以降五降之後不容彈矣降音

絳下及注同或音戶江反彈徒舟反又徒

息罷退者五聲一周聲下而息前聲罷退

於是有煩手淫聲怡埶心耳

乃忘平和君子弗聽也怡吐乃反下同埶音因○五降而不

息則雜聲並奏所謂鄭衛之聲○疏曰劉

擊是為煩手所擊非復正聲是為淫聲

物亦如之言百事皆如之至於煩乃舍也已

無以生疾舍音捨注同○君子之近琴瑟

以儀節也非以憚心也為心之節儀天有

六氣謂陰陽風雨晦明也降生五味謂金味辛木味酸水味鹹火味苦土味甘皆由陰陽風雨而生○疏曰

解以為五行之味是五行之味六氣共生五行

一氣生一行也或以為五行之味六氣共生五行

味晦為水味明為火味陽為金味而陰氣屬天而不為五味發為五色辛色白酸色青鹹色黑苦色赤甘色黃發見徵為五聲角聲商聲羽聲

也○見賢遍反徵為五聲角聲商聲羽聲

聲徵黃聲官徵驗也濼生六疾濼過也滋

○聲徵之徵張里反濼生六疾濼過也滋

以養人然也六氣曰陰陽風雨晦明也分為

四時序為五節六氣之化分而序之則成

六氣並行無時止息但氣有溫暑涼寒分為

為四時春夏秋冬也序此四時以為五行

之節計一年有三百六十五日序之為五行

行每行七十二日有餘土無定方分主四

季每季之末有十八日過則為蓄陰濼寒疾

日為土王之日也過則為蓄陰濼寒疾

蓄音災下同陽濼熱疾熱過則喘渴

寒過則為冷陽濼熱疾熱過則喘渴

濼末疾未四支也風為緩急○疏曰人之

為四支謂手足也風疾雨濼腹疾雨濕之

入身則四支有緩急雨濼腹疾雨濕之

注○濼反晦濼惑疾過節則心感亂明濼心

疾明晝也思慮煩多心勞生疾○思息利

惑亂也明是晝也晝以營務營務當用心
思慮煩多則心勞敝也陰陽風雨當受之
有節晦明當用之有限無節無女陽物而
限必為蓄害故其過則為蓄也

晦時淫則生內熱惑蠱之疾言女常隨男故
常在夜故今君不節不時能無及此乎出
言晦時

告趙孟趙孟曰誰當良臣對曰主是謂矣
主相晉國於今八年晉國無亂諸侯無闕

可謂良矣和聞之國之大臣榮其寵祿任
其大節有蓄禍興而無改焉相息亮反


蓄○行必受其咎今君至於淫以生疾將
不能圖恤社稷禍孰大焉主不能禦吾是

以云也咎其九反御本亦作御趙孟曰何
謂蠱對曰淫溺惑亂之所生也溺乃狄反

於嗜慾○於文皿蟲為蠱皿命景反說文
嗜時志反

猛○文字也皿器也穀之飛亦為蠱穀則
器受蟲害者為蠱

變為飛蟲在周易女惑男風落山謂之蠱
名曰蠱

 巽下艮上蠱巽為長女艮為山少男
為山少男而說長女非匹故感山木得
風而落○巽音遜艮古恨反長丁皆同物
丈反下同少詩照反下同說音悅

也物謂趙孟曰良醫也厚其禮而歸之贈
類也
之禮○昭公元
年春秋左氏傳
娠子者寢不側坐不邊立不蹕不食邪味割

不正不食席不正不坐目不視邪色耳不聽
淫聲夜則令瞽誦詩道正事

右胎教列女傳 ○傳曰妊子之時必謹所感

心感於物則其子形音肖之故妊者能謹

於此則生子形容端正才識必過人矣此

之謂胎教

妻將生子及月辰居側室側室謂夾之室次

反又古協反○疏曰夫正寢之室在前燕寢

在後側室又次燕寢之旁故謂之側室妻既

居側室則妾亦當然也故春秋傳云趙有側

室曰寤是妾之子也生子不於夫正室及妻

之燕寢必於側室者以正室燕寢尊故

也及月辰謂生月之辰初朔之日也 夫使

人日再問之作而自問之妻不敢見使姆衣

服而對至于子生夫復使人日再問之見賢

下及注同姆音茂字林亡又反 夫齊則不入

側室之門若始時 子生男子設弧於門左女

子設帨於門右表男女也弧者示有事於

武也帨事人之佩巾也 三

日接子大夫少牢士特豕庶人特豚其非冢

子則皆降一等接依注音捷字妾反下同

使中補虛強氣也○食音嗣下注食子食亂皆

同○疏曰接王肅杜預並以爲接待之義鄭

始有事也負之謂抱之而使鄉前也○鄉許亮反○今按射謂以桑弧蓬矢六射天地四方鄭云桑弧蓬矢本大古也天地四方男異子之所有事也○大音泰餘義見內治篇

為孺子室於宮中時掃一處擇於諸母與可

者必求其寬裕慈惠温良恭敬慎而寡言者

使為子師其次為慈母其次為保母皆居子

室諸母衆妾也可者傳御之屬也子師教示以善道者慈母知其嗜慾者保母安其居

處者○疏曰此人君養大夫之子有食母音

嗣下食子食乳皆同○選於士之妻自養其

子賤不敢也他人無事不往驚動也○為子偽

反○凡接子擇日雖二日之內尊卑必皆選其吉焉○今按此與上章

不同或別記異聞也○三月之末擇日剪髮為髻男角

女羈否則男左女右鬢所遺髮也夾凶曰角

午達曰羈○凶音信又思忠反○疏曰三月

剪髮所留不剪者謂之鬢云凶者是首腦之

上縫故說文云十其字象小兒腦不合也夾

凶兩旁當角之處留髮不剪也儀禮注云一

縱一橫曰午剪髮留其頂上縱橫各一交相

通達故云午達羈者隻也文雖據大夫上天子

亦當然也子諸侯之子是日也妻以子見於父貴人則

為衣服由命士以下皆漱澣見賢遍反○貴

也由自男女夙興沐浴衣服具視朔食朔食天子

諸侯少年大夫夫入門升自阼階立于阼西特豕士特豚也

鄉妻抱子出自房當楣立東面楣音眉○入

之門也大夫以下見子就側室見妾子於內
 寢辟人君也○疏曰上文云妻將生子居側
 室至此未有妻出之文則知此謂入側室之
 門但側室在燕寢之旁亦南嚮故有階階西
 階但卿大夫之室唯有東房妻抱子出東房
 當楣立東面與夫相對也見適妻子就側室
 則此文是也云下見妾子於內寢者見下文內
 寢適妻寢也人君則見適子於路寢見庶子
 於側室故云
 姆先相曰某敢用時日祗見孺
 子相息亮反○其妻姓若言姜氏也祗敬也
 或作振○疏曰姆先相者傳姆在母之前
 而相佐也
 夫對曰欽有帥父執子之右手咳
 而名之也咳戶才反字又作孩○欽敬也帥循
 投之事也○疏曰咳妻對日記有成遂左還
 謂以承承子之咳也
 妻對日記有成遂左還
 投師也師子師也○疏曰妻對既訖遂左向
 也師子師也○疏曰妻對既訖遂左向

迴還轉身西南子師辯告諸婦諸母名辯音
 以子授子師也
 後告諸母若名成於尊○疏曰諸婦謂同族
 卑者之妻諸母同族尊者之妻後告諸母欲
 名成妻遂適寢復夫之
 夫告宰名宰辯告諸
 於尊妻遂適寢復夫之
 夫告宰名宰辯告諸

男名書曰某年某月某日某生而藏之宰謂
 也春秋書桓六年九月丁卯子同生○疏曰
 此經所陳謂卿大夫以下故以名偏告同宗
 諸男也若諸侯既絕宗則不告諸男也此舉
 諸男舉其卑者卑者尚告則告諸父可知此
 既據卿大夫以下而引春秋者欲證明子
 生年月日之事也藏之謂藏之家之書府宰
 告閭史閭史書為二其一藏諸閭府其一獻

諸州史州史獻諸州伯州伯命藏諸州府
 為族百家也閭胥中士一人五黨為州州二
 千五百家也州長中大夫一人一人也皆有屬吏

獸猶言也。○疏曰：州伯，則州大夫入食如養禮。

長也。州府是州長之府藏。○夫入已見子入室也。其與妻食

如饋舅姑之禮也。○疏曰：養禮，即士昏禮。婦

盟饋舅姑之禮也。以下下文云：妾生子及三月

之未見子之禮如始入室。明知此亦如之也。

○凡名子不以國，不以日月，不以隱疾，不以

山川。此一節文不足，今取曲禮移入。○此在

終將諱之隱疾，衣中之疾也。謂若黑醫黑眩

矣。疾在外者，雖不得言尚，可指搃此則無時

可辟。俗語云：隱疾難為醫也。○疏曰：杜氏春

秋注云：不以本國為名，他國即得為名。如衛

侯，晉侯，周是也。日月甲乙丙丁也。殷家得

以為名者，殷實不諱名，故也。然春秋魯僖公

名申，蔡莊公名甲午，牛者亂世不能如禮也。案

傳又云：不以官，不以畜，不以器幣。此記文

略耳。傳云：以官，則廢職。以山川，則廢主。以畜

姓，則廢祀。以器幣，則廢禮。晉以僖侯，廢司徒。

宋以武公，廢司空。先大夫士之子，不敢與世

子同名。疏曰：衛襄公名惡，其大夫有齊惡，是

先生子者。○妾將生子，及月辰，夫使人日一問

之。子生三月之末，漱澣夙齊，見於內寢，禮之

如始入室。君已食徹焉，使之特餼，遂入御寢。

適妻寢也。禮謂已見子，夫食而使獨餼也。如大

亦如始來時也大夫之妻見子之後夫入食乃進御此文云見子遂入御妾禮異於正妻也
○庶人無側室者及月辰夫出居羣室其

問之也與子見父之禮無以異也夫雖辟之至問妻及

見子禮同也庶人或無妾○疏曰以無側室妻在夫寢妻將生子故夫出辟之若有側室則妻在側室夫自居正
○凡父在孫見於祖

祖亦名之禮如子見父無辭於尊也父在則

無辭適子者無適孫與見庶子同也父卒而適子既在其孫猶為庶孫無所倚重故也若

適子既在其孫猶為庶孫無所倚重故也若所生適子其父既卒則適孫與長子相似謂

有傳重之事故有告戒之辭也若庶孫父卒見祖亦

由命士以上及大夫之子旬而見無辭也

旬依注音均○旬當為均聲之誤也有時適妾同時生子子均而見者以生先後見之既見乃食亦辟人君也易說卦坤為均今亦或作旬也
○疏曰均謂均齊也雖先生者先見後生者後見然同是未食之前故云均而見○今按此說疑鄭失之旬如字謂十日也別記異聞或不冢子未食而見必執其右手適待三月也

子庶子已食而見必循其首天子諸侯尊別也子雖同母禮

則異矣未食已食急正緩庶之義也○別彼列反下同
○疏曰此謂天子諸侯未與后夫人禮食而後見冢子是急於正也先與后夫人禮食之後然後始見適子庶子是緩於庶也必以手撫循其頭首示恩愛之情也○今按此承上文記大夫禮而又別其冢嫡庶子之異同也冢子之禮仍與前章同唯適子庶子為異耳

右生子

儀禮經傳通串卷之三

三十七

儀禮經傳通串卷之三

三十七

儀禮經傳通串卷之三

三十七

儀禮經傳通串卷之三

三十七

儀禮經傳通串卷之三

幼子常視母誑誑九况反○視今之示字小

教之無誑欺○疏曰小兒常習其效長者長

者恒示以正事○宜示以欺誑恐即學之

故曾子兒啼妻云兒莫啼吾當與汝殺豕兒

聞輒止妻後向曾子說之曾子曰勿教兒欺

即殺豕食兒是不誑也又曰古者觀視於物

及以物示人皆作示旁著見後世以物示人

單作示字故即舉今以辨古子能食食教以

詳已見昏禮篇○曲禮補子能食食教以

右手能言男唯女俞男鞶革女鞶絲如字下

音嗣唯于突反又以水反俞以朱反鞶步干

反○俞然也鞶小囊盛悅巾者男用韋女用

緇有飾緣之則是鞶裂與詩云垂帶如屬緇

于緇反裂音列或音音六年教之數與方名

屬與音預屬音裂六年教之數與方名

東西北七年男女不同席不共食別彼列反

八年出入門戶及即席飲食必後長者始教

之讓後胡豆反○九年教之數日數所主反

六甲十年出就外傳居宿於外學書計衣不

帛襦袴禮帥初朝夕學幼儀請肄簡諒襦又

音儒袴苦故反肄又作肆以二反外傳教

學之師也不用帛為襦袴為大溫傷陰氣也

禮帥初遵習先日所為也肄習也諒信也請

習簡謂所書篇數也請習信謂應對之言也

○大音泰○疏曰請謂請於長者肄習也十

簡謂篇章簡策也諒信也謂言語信實也十

有三生學樂誦詩舞勺成童舞象學射御

略反○先學勺後學象文武之次也成童十

五以上○疏曰熊氏云勺籥也籥文舞也成

童謂十五以上舞象謂用干戈之小舞也

也以其年尚幼故習文武之小舞也

而冠始學禮可以衣裘帛舞大夏博行孝弟

博學不教內而不出如冠古亂反衣於既反行

○大夏樂之文武備者也內而不出謂人之

謀慮也○疏曰二十成人血氣強盛無慮損

傷故可以衣裘帛也大夏是為樂禪代之後在

于戈之前文武俱備故二十習之也博學不

教者唯須廣博學問未可為師教人內而不

出者唯蘊畜其德於內未可出言為人謀慮

也三十而有室始理男事博學無方孫友視

志孫音遜○室猶妻也男事授田給政役也

方猶常也至此無常在志所好也孫順也

順於友視其所志四十始仕方物出謀發慮

道合則服從不可則去去如字○方猶常也

年壯仕官行其常事無所謙遜出其謀計五

發其思慮以為國也○今按方猶此也

十命為大夫服官政之統一官七十致事致其

君而凡男拜尚左手○女子十年不出

居恒也姆教婉婉聽從晚行晚反後紆願反婉音

晚之言媚也執麻臬治絲繭織紅組組學女

媚謂容貌也事以共衣服臬思里反繭古典反紅女金反

恭○紉條也○條他力反○疏曰組組俱為

條也皇氏云組綬也然則薄闊為組似繩者

為觀於祭祀納酒漿籩豆菹醢禮相助奠相

亮反○當及女時而知十有五年而笄笄古

今按納謂奉而入之二十謂應年許嫁者女子許嫁笄而字之

其未許嫁二十則笄○應應對之應二十

而嫁有故二十三而嫁故謂父喪聘則為妻

問

也。問則得與夫敵體。奔則為妾。妾之言接也。見問則得與夫敵體。奔則為妾。聞彼有禮走而往焉。以得接見於君子也。奔或為銜。凡見賢遍反銜古縣字。本又作御魚據反。

女拜尚右手。右陰也。

右教子。○記婦人吉事雖有君賜肅拜為尸坐則不手拜。肅拜為喪主則不手拜。

肅拜。肅拜為喪主則不手拜。肅拜為喪主則不手拜。肅拜為喪主則不手拜。

肅拜。肅拜為喪主則不手拜。肅拜為喪主則不手拜。肅拜為喪主則不手拜。

肅拜。肅拜為喪主則不手拜。肅拜為喪主則不手拜。肅拜為喪主則不手拜。

肅拜。肅拜為喪主則不手拜。肅拜為喪主則不手拜。肅拜為喪主則不手拜。

肅拜。肅拜為喪主則不手拜。肅拜為喪主則不手拜。肅拜為喪主則不手拜。

肅拜。肅拜為喪主則不手拜。肅拜為喪主則不手拜。肅拜為喪主則不手拜。

肅拜。肅拜為喪主則不手拜。肅拜為喪主則不手拜。肅拜為喪主則不手拜。

肅拜。肅拜為喪主則不手拜。肅拜為喪主則不手拜。肅拜為喪主則不手拜。

肅拜。肅拜為喪主則不手拜。肅拜為喪主則不手拜。肅拜為喪主則不手拜。

肅拜。肅拜為喪主則不手拜。肅拜為喪主則不手拜。肅拜為喪主則不手拜。

肅拜。肅拜為喪主則不手拜。肅拜為喪主則不手拜。肅拜為喪主則不手拜。

肅拜。肅拜為喪主則不手拜。肅拜為喪主則不手拜。肅拜為喪主則不手拜。

肅拜。肅拜為喪主則不手拜。肅拜為喪主則不手拜。肅拜為喪主則不手拜。

肅拜。肅拜為喪主則不手拜。肅拜為喪主則不手拜。肅拜為喪主則不手拜。

肅拜。肅拜為喪主則不手拜。肅拜為喪主則不手拜。肅拜為喪主則不手拜。

肅拜。肅拜為喪主則不手拜。肅拜為喪主則不手拜。肅拜為喪主則不手拜。

肅拜。肅拜為喪主則不手拜。肅拜為喪主則不手拜。肅拜為喪主則不手拜。

肅拜。肅拜為喪主則不手拜。肅拜為喪主則不手拜。肅拜為喪主則不手拜。

肅拜。肅拜為喪主則不手拜。肅拜為喪主則不手拜。肅拜為喪主則不手拜。

男女異長。各自為男子。二十冠而字。冠古亂反。○成。

男女異長。各自為男子。二十冠而字。冠古亂反。○成。

男女異長。各自為男子。二十冠而字。冠古亂反。○成。

男女異長。各自為男子。二十冠而字。冠古亂反。○成。

男女異長。各自為男子。二十冠而字。冠古亂反。○成。

男女異長。各自為男子。二十冠而字。冠古亂反。○成。

男女異長。各自為男子。二十冠而字。冠古亂反。○成。

男女異長。各自為男子。二十冠而字。冠古亂反。○成。

男女異長。各自為男子。二十冠而字。冠古亂反。○成。

男女異長。各自為男子。二十冠而字。冠古亂反。○成。

男女異長。各自為男子。二十冠而字。冠古亂反。○成。

男女異長。各自為男子。二十冠而字。冠古亂反。○成。

男女異長。各自為男子。二十冠而字。冠古亂反。○成。

男女異長。各自為男子。二十冠而字。冠古亂反。○成。

寡婦之子非有見焉弗與爲友見賢遍反○辟嫌也

謂有奇才卓然衆人所不知○辟音避本亦作避○此一節曲禮補

右冠笄嫁取

儀禮經傳通解卷第三

儀禮經傳通解卷第三

儀禮經傳通解卷第四

內治第六

家禮四

古者天子后立六宮三夫人九嬪二十七世婦八十一御妻以聽天下之內治以明章婦順故天下內和而家理天子立六官三公九卿二十七大夫八十一元士以聽天下之外治以明章天下之男教故外和而國治故曰天子聽男教后聽女順天子理陽道后治陰德天子聽外治后聽內職教順成俗外內和順國家理治此之謂盛德嬪毗人反治直吏反下及注除后治

陰德皆同。○天子六寢，而六宮在後。六宮在前，所以承副，施外內之政也。三夫人以下百二十人，周制也。三公以下百二十人，人似夏時也。合而言之，取其相應有象天數也。內治婦學之法也。陰德謂主陰事陰令也。○應如字音應對之應。○疏曰：案宮人云：掌王之六寢之脩。注云：路寢一，小寢五。是天子六寢也。六宮在王之六寢之後，亦大寢一，小寢五。其九嬪以下，亦分居之。其三夫人，雖不分居六宮，亦分主六宮之事。或二宮則一人也。或猶如三公分主六宮之類也。六卿之官在王六寢之前，其三孤亦分主六宮之職。惣謂之九卿。故考工記云：外有九室，九卿朝焉。是也。九嬪掌婦學之法。內宰掌王之陰事，陰令。注云：陰事，謂羣妃御見之事。陰令，為王所求，為於北宮也。若縫人女御，掌王宮，縫線及絲，象織紵之等，皆是王之所求，所為者。云北宮者，以王六寢在南，后六宮在北，故也。是故男教不脩，陽事不得適見於天；日為之食，婦順

不脩，陰事不得適見於天。月為之食，是故日食則天子素服，而脩六宮之職。蕩天下之陽事，月食則后素服，而脩六宮之職。蕩天下之陰事故。天子之與后，猶日之與月，陰之與陽，相須而后成者也。

適音責下注同見賢遍反下注同為于偽反下文皆同。蕩徒浪反。○適之言責也。食者見道有虧傷也。蕩蕩滌去穢惡也。○滌直歷反。又杜亦反。去起呂反。穢紆廢反。○今按歷法周天三百六十五度四分度之一。左旋於地，一晝一夜，則其行一周，而又過一度。日月皆右行於天，一晝一夜，則日行一度，月行十三度十九分一度之七。故日一歲而一周，天月二十九日有奇，而一周，天又逐及於日，而與之會。一歲凡十一會。會則月光都盡，而為晦。已會則月光復蘇，而為朔。朔後晦，前各十五日。日月相

儀禮經傳通解 卷四

對則月光正滿而為望晦朔而日月之合東
 西同度南北同道則月揜日而日為之食望
 而日月之對同度同道則月九日而月為之
 食是皆有常度矣然王者修德行政用賢去
 姦能使陽盛足以勝陰陰衰不能侵陽則日
 月之行雖或當食而月常避日故其遲速高
 下必有參差而不正相合不正相對者所以
 當食而不食也若國無政不用善使臣子皆
 君父妾婦乘其夫小人陵君子夷狄侵中國
 則陰盛陽微當食必食雖曰行有常度而實
 為非常變矣天子脩男教父道也后脩女順母道
 也故曰天子之與后猶父之與母也故為天
 王服斬衰服父之義也為后服資衰服母之
 義也衰七雷反資依注作齊音咨本又作齋
 者同○父母者施教令於婦子者也故
 其服同資當為齊○昏義○內宰掌書版圖之灋以
 聲之誤也○昏義

治王內之政令均其稍食於其人民以居之

稍所教反○版謂宮中閹寺之屬及其子弟
 錄籍也圖王及后世子之宮中吏官府之形
 象也政令謂施閹寺者稍食吏祿廩也
 人人民吏子弟分之以使眾者就寡均宿衛以陰

禮教六宮鄭司農云陰禮婦人之禮六宮後
 五前一玄謂六宮謂后也婦人稱

寢曰宮隱蔽之言后象王立六宮而居之亦
 正寢一寢寢五教者不敢斥言之謂之六宮
 若今稱皇后為中宮矣昏禮以陰禮教九嬪
 母戒女曰夙夜毋違宮事以陰禮教九嬪

教以婦人之禮不言教以婦職之灋教九御
 夫人世婦者舉中省文以婦職之灋教九御

使各有屬以作二事正其服禁其奇衰展其

切緒奇紀宜反衰似嗟反○婦職謂織紵組
 紃縫線之事九御女御也九御而御于

王因以號焉使之九九為屬同時御又同事
 也正其服止踰侈奇衰若今媚道展猶錄也

儀禮經傳通解 卷四

緒業 ○九嬪掌婦學之灋以教九御婦德婦

言婦容婦功各帥其屬而以時御叙于王所

婦德謂貞順婦言謂辭令婦容謂婉婉婦功

謂絲枲自九嬪以下九九而御於王所九嬪

者既習於四事又備於從人之道是以教女

御也教各帥其屬者使亦九九相與從於王

所息之燕寢御猶進也勸也進勸王息亦相

次叙凡羣妃御見之法月與后妃其象也卑

者宜先尊者宜後女御八十一人當九夕世

婦二十七人當三夕九嬪九人當一夕三夫

人當一夕冬后當一夕亦十五日而徧云自望

後反之○婉於阮反婉音晚○按鄭注引孝

經援神契疏以為孔子所作者妄矣歐陽子

嘗請於朝欲於疏義中悉行刪去而不果從

今遵用之○已上周禮

右內職

易曰正其本萬物理失之毫釐差之千里故

君子慎始也春秋之元詩之關雎禮之冠婚

易之乾坤皆慎始敬終云爾素誠繁成今按四字

未詳恐有闕誤賈誼新書無誠繁二字謹為子孫娶婦書作婚

妻嫁必擇孝悌世世有行義者如是則其子

孫慈孝不敢媼暴黨無不善二族輔之故曰

鳳皇生而有仁義之意虎狼生而有貪戾之

心兩者不等各以其母嗚呼戒之哉無養乳

虎將傷天下故曰素成胎教之道書之玉板

藏之金匱置之宗廟以為後世戒禮大戴禮記

右謹始○傳周襄王將以狄女為后富辰

諫曰不可夫婚姻禍福之階也階梯也利內

則福由之利外則取禍今王外利矣樹利於

其無乃階禍乎昔摯疇之國也由大任摯

二國任姓奚仲仲虺之後大任之家也大

任王季之妃文王之母詩云摯仲氏任又

曰思齊大任杞繒由大妣杞繒二國妣姓

文王之母齊許申呂由大姜四國

之家也大妣文王皆姜

姓四岳之後大姜之家也陳由大姬陳姬

大姜大王之妃王季之母陳由大姬姓

後大姬周武王之女成王之姊傳曰是皆

以元女大姬配虞胡公而封諸陳能內利親親者也內利內行七德親

親以申固其家昔鄆

之亡也由仲任鄆姓之國仲任氏之女

鄭武公所滅非取任氏而亡也昭謂幽王

為西戎所殺而詩言襄妣滅之明禍有所

也密須由伯姑伯姑密須之女也傳曰密

王所滅而獲鼓甲也大雅云密人不恭敢

拒大邦不由嫁女而亡世本云密須姑姓

鄆由叔妣鄆夫夫人昭謂公羊傳曰先鄭伯

有善乎鄆公者通于夫聃由鄭姬聃姬姓

子聃季之國鄭女為聃夫人同姓相娶息

過鄧而利其國羅由季姬羅熊姓之國季姬姬氏之女為

遂滅鄧而兼之羅夫廬由荆媯廬媯姓之國荆媯廬媯是皆

外利離親者也外利行淫辟不利於外夫

程隄姓也無列於王室列位也豺狼之德不

可厭也禮新不間舊間去聲也王以程女

間姜任非禮且棄舊也姜氏任氏之女世為王妃嬪今以程

孔子侍坐於哀公哀公曰敢問人道誰為棄舊也其無乃階禍乎王弗聽周語

天子孔子愀然作色而對曰君之及此言也天子孔子愀然作色而對曰君之及此言也

百姓之德也固臣敢無辭而對人道政為天子孔子愀然作色而對曰君之及此言也

天子愀然變動見也作猶變也公曰敢問何謂

為政孔子對曰政者正也君為正則百姓天子愀然變動見也作猶變也公曰敢問何謂

從政矣君之所為百姓之所從也君所不天子愀然變動見也作猶變也公曰敢問何謂

為百姓何從言君當正公曰敢問為正如之

何孔子對曰夫婦別父子親君臣嚴三者天子愀然變動見也作猶變也公曰敢問何謂

正則庶物從之矣別彼列反庶公曰寡

人雖無似也願聞所以行三言之道可得天子愀然變動見也作猶變也公曰敢問何謂

聞乎無似猶言不肖孔子對曰古之為政愛人為

天所以治愛人禮為大所以治禮敬為大天子愀然變動見也作猶變也公曰敢問何謂

敬之至矣大昏為大大昏至矣大昏既至天子愀然變動見也作猶變也公曰敢問何謂

天子愀然變動見也作猶變也公曰敢問何謂

天子愀然變動見也作猶變也公曰敢問何謂

天子愀然變動見也作猶變也公曰敢問何謂

冕而親迎親之也親之也者親之也是故

君子興敬為親舍敬是遺親也弗愛不親

弗敬不正愛與敬其政之本與迎逆敬反

偽反舍音捨與音餘下同○大昏國君娶禮也至矣言至大也興敬為親言相敬則

親○疏曰人為國本是以為政之道愛人非禮為大人有禮則生而所以治理愛人非禮

不可故禮為大禮以敬為主故治禮者敬為大也敬有大小若敬至極大昏為大

親猶自也下親親愛也冕服自迎者欲親此婦也故云親之也興起敬心為欲相親也若捨去敬心是

遺棄相親之道也孔子遂言曰內以治宗

廟之禮足以配天地之神明出以治直言

之禮足以立上下之敬物恥則足以振之

國恥足以興之故為政先乎禮禮其政之

本與宗廟之禮祭宗廟也夫婦配天地有日月之象焉禮器曰君在阼夫人在

房大明生於東月生於西此陰陽之分夫婦之位也直猶正也正言謂出政教也記

曰天子聽外治后聽內職是也物猶事也事恥臣恥也振猶救也國恥君恥也君臣

之行有可恥者禮足以救之足以興復之○分扶問反行下孟反

人願有言然冕而親迎不已重乎已猶大也怪親

迎乃服祭服○大音泰孔子愀然作色而對曰合

姓之好以繼先聖之後以為天地宗廟社

稷之主君何謂已重乎好呼報反○今按天地蓋通天子言

之公曰寡人固王肅云絕句不固安得聞此言

乎寡人欲問不得其辭請少進今按固鄙

其鄙固故有不平之問然向使不固則不發此問而不得聞此言矣請少進欲

其詳言孔子曰天地不合萬物不生太昏

萬世之嗣也君何謂已重焉孔子遂言曰

昔三代明王必敬妻子也蓋有道焉妻也

者親之主也敢不敬與子也者親之後也

敢不敬與與音興○疏曰妻所以供祭是

故君子無不敬也敬身為大身也者親之

支也敢不敬與不敬其身是傷其親傷其

親是傷其本傷其本支從而亡二者百姓

之象也王肅云言百身以及身子以及子

妃以及妃君脩此三者則大化愾乎天下

矣妃芳非反愾許乞反又許氣反昔大王

之道也如此國家順矣大音泰注同○鄭

所伐乃曰土地所以養人也君子不以其

所養害其所養乃去之歧是言百姓之身猶

吾身也百姓之妻子猶吾妻子也不以其

土地之故而害之去之歧而王迹與焉王

肅云大王出亦姜女入亦姜女國無鰥民

愛其身以及人之身愛其子以及人之子

愛其妃以及人之妃故曰大王之道○公

曰敢問何謂敬身孔子對曰君子過言則

民作辭過動則民作則君子言不過辭動

不過則百姓不命而敬恭若是則可謂能

敬其身能敬其身則能成其親矣則法也民者化

君者也君之言雖過民猶稱其辭君之行雖過民猶以為法故不可不謹公曰

敢問何謂成親孔子對曰君子者人之成

名也百姓歸之名謂之君子之子則是成

其親為君子也是為成其親之名也已疏

言已若能敬身則百姓歸已善名謂之君子孔子遂言曰古之為政愛人為大不

能愛人則不能有其身不能有其身則不

能安土不能安土則不能樂天不能樂天

則不能成其身樂音洛○王肅曰天道也

持守其身而陷於非僻安土謂安其所處之位而無外求樂循天理王說

近公曰敢問何謂成身孔子對曰夫其行

已不過乎物謂之成身不過乎物合天道

也此依家語戴記唯有不過乎物四字以

公曰君子何貴乎天道也孔子對曰貴其

不已也如日月東西相從而不已也是天

道也不閉而能久是天道也無為而物成

是天道也已成而明之是天道也此亦依家語而

能二字戴記作其非是○王肅云不閉子常通而能久言無極○今按戴本鄭說皆誤

今不取今不取公曰寡人蠢愚冥煩子志之心也始

容反冥莫亭反志依注音識徐音試煩字王肅讀屬下句今從鄭志讀為識識

知也冥煩者言不能明理此事子之心孔

子蹴然避席而對曰仁人不過乎物孝子

不過乎物是故仁人之事親也如事天事

天如事親此謂孝子成身子六反又在

兒物猶事也事親事天孝敬同也孝經曰

事父孝故事天明舉無過事以孝事親是

所以成身公曰寡人既聞此言也無如後罪何

既聞此言也者欲勤行之也無孔子對曰

柰後自過於事之罪何甲為謙辭孔子對曰

君之及此言是臣之福也善哀公及此言

哀公問○今按此一章與家語小異今從其長者

古者后夫人將侍君前息燭後舉燭至于房

中釋朝服襲燕服然後入御於君朝服展衣

鷄鳴太師奏鷄鳴于陛下奏白也然後夫人

鳴佩玉于房中告去也然後應門擊柝告辟

也應門朝門然後少師奏質明于陛下質正

然後夫人入廷立君出朝尚書

右后夫人侍君○傳曰自古聖王必正妃

匹妃匹正則興不正則亂昔夏之興也以

塗山其亡也以末喜殷之興也以有娀其

亡也。以ス姐シ已レ周之興也。以ス太シ姒シ其亡也。以ス褒シ姒シ此其著者也。詩云：關關雉鳩，在河之洲。窈窕淑女，君子好逑。言后妃說樂，君子之德無不レ和シ諧シ，又不レ淫シ其色，慎固幽深，若シ雉鳩之有別焉，然後可以風化天下也。夫獸尚然，而況於人君乎？故夫婦有別，則父子親，父子親，則君臣敬，君臣敬，則朝廷正，朝廷正，則王化成，君臣父子夫婦三者，天下之大綱紀也。三者治則治，三者亂則亂。

此關雉所以為詩首重人道之始於此也。○周宣姜后賢而有德，事非禮，不言行，非禮不動。宣王嘗早卧而晏起，后夫人不出於房，姜后既出，乃脫簪珥，待罪於永巷，使其傅母通言於王曰：妾不才，妾之淫心見矣。至使君王失禮而晏朝，以見君王之樂色而忘德也。夫苟樂色必好奢，好奢必窮，樂窮樂者亂之所興也。原亂之興從婢子起，婢子生亂，當服其辜，敢請婢子之罪。唯君主之命，王曰：寡人不德，寔自生過，從寡

人起非夫人之罪也遂復姜后而勤於政
事早朝晏退繼文武之迹興周室之業卒
成中興之名為周世宗列女傳○匡衡曰妃
匹之際生民之始萬福之原婚姻之禮正
然後品物遂而天命全也遂成孔子論詩以
關雎為始言太上者民之父母太上居尊上之位者
后夫人之行不侔乎天地則無以奉神靈
之統而理萬物之宜也侔等也故詩曰窈窕淑
女君子好仇窈幽間也仇匹也言能致其貞淑不
貳其操情欲之感無介乎容儀介繫也言不介繫也言不以情欲

繫心而著於容儀上也 宴私之意不形乎動靜形見夫

然後可以配至尊而為宗廟主此綱紀之
首王教之端也自上世以來三代興廢未
有不由此者也匡衡傳○宋伯姬者魯宣公

之女成公之妹也既嫁於恭公十年恭公
卒伯姬寡三十五年至景公時伯姬之宮
夜失火左右曰夫人少避火伯姬曰婦人
之義保傅不俱夜不下堂待保傳來也保
母至矣傳母未至也左右又曰夫人少避
火伯姬曰婦人之義傳母不至夜不可下

者必
二字
列女
傳作
漸臺

堂越義求生不如守義而死遂逮於火而
死○楚昭貞妻者齊侯之女楚昭王之夫
人也王出遊留夫人者必之上而去王聞
江水大至使使者迎夫人曰王與宮人約
令召宮人必以符今使者不持符妾不敢
行使者曰水方大至還而取符則恐後矣
夫人曰妾聞之貞女之義不犯約勇者不
畏死守一節而已妾知從使者必生留必
死也然棄約越義而求生不若留而死耳
於是使者反取符未還則水大至臺崩夫

人流而死○齊孝孟姬者華氏之長女齊
孝公之夫人也公遊于琅邪華孟姬從車
奔姬墮車碎孝公使駟馬立車載姬以歸
姬使侍御者舒帷以自障蔽而使傅母應
使者曰妾聞妃后踰闕必乘安車輜軒下
堂必從傅母保阿進退則鳴玉環珮內飾
則結紉綢繆野處則帷裳壅蔽所以正心
壹意自斂制也今立車無軒非所敢受命
也野處無衛非所敢久居也二者失禮多
矣夫無禮而生不若早死使者馳以告公

儀禮經傳通解 卷四

大戴
記注
之日
震
之日
作月

更安車及則已自經矣以上列女傳

青史氏之記曰古者胎教之道王后腹之七

月而就宴室宴室夾室次宴寢也亦曰側室

以金環止御王后比七月就宴室夫人婦嬪

即以三月就其側室皆閉房而處也王后以

七月為節者君聽天下之內政自諸侯以下

同之也○賈誼新書七月作十月宴室作萼

室太師持銅而御戶左太宰持升而御戶右

太卜持著龜而御堂下諸官皆以其職御於

門內比三月者王后所求聲音非禮樂則太

師撫樂而稱不習所求滋味者非正味則太

宰荷升不敢煎調而曰不敢以待王太子新書

升作斗荷作倚侍

右胎教

太子生而泣太師吹銅曰聲中某律太宰曰

滋味上某太卜曰命云某然後為王太子○

賈誼新書國君世子生告于君接以太宰宰掌具

接讀為捷○泮三日卜士負之吉者宿齋朝

服寢門外詩負之射人以桑弧蓬矢六射天

地四方射天地之射食亦反○詩之言承也

所○疏曰詩持也承也謂以手承下抱負之蓬

者禦亂之草桑者衆木之本天地四方男子

所○有事者謂上事天下事地旁禦四方之難

也保受乃負之代士也宰醴負子賜之束帛

醴當為禮聲之誤也禮以一獻之禮上士之酬之幣也○疏曰還用上禮也

妻大夫之妾使食子食子不使君妾適妾有敵義不相襲以勞辱事

也士妻大夫之妾謂時自有○凡接子擇日

注見前篇冢子則大牢天子冢大也冢國子猶言長子通於下也

君世子亦大牢長子謂其非冢子則皆降一等

謂冢子之弟及眾妾之子生也天子諸侯少牢大夫特豚士特豚庶人猶特豚也○疏曰

庶人猶特豚者蓋以異為孺子室於宮中

禮窮而與士同也擇於諸母與可者必求其寬裕慈惠

溫良恭敬慎而寡言者使為子師其次為慈

母其次為保母皆居子室此人君養子之禮也諸母眾妾也可

昔傳御之屬也子師教示以善道者慈母知其嗜欲者保母安其居處者士妻食乳之而

已○食音嗣○疏曰此文雖據諸侯其實兼大夫士也○今按列女傳可作阿即所謂阿

保也後漢書有阿母謹此經他人無事不往

注已具前篇二月之末擇日剪髮為髻男角女羈

否則男左女右音注已具前篇世子則君沐浴朝服

夫人亦如之皆立于阼階西鄉世婦抱子升

自西階君名之乃降子升自西階則人君見世子於路寢也見妾子

就側室凡子生皆就側室諸侯夫人朝於君次而祿衣也○祿通亂反○疏曰既著朝服

又東西階相對故知路寢也卿大夫妻將生子居側室此經云世婦抱子升自西階不出

自房而自外入是夫人將生子亦就側室也
蓋內寢是君之常居之處夫人不可於此生
子故也內司服注云展衣后以禮見王及賓
客之服祿衣御于王之服諸侯夫人亦如之
此既在路寢合服展衣云祿衣者此謂見子
若訖則當御故服進御之服異於尋常以禮
見君也次者首飾次第髮為之少年禮髮鬋
是也○今按人君見世子之時其名子人食
之禮應亦略與大夫適子庶子見於外寢撫
士同但記文不具也
其首咳而名之禮帥初無辭適子歷反注及
下同○此適子
謂世子第也庶子妾子也外寢君燕寢也無
辭辭謂飲有帥記有成也○疏曰太子之第
見於外寢庶子側室但撫首咳名無辭之事
與世子之第同故與適子連文同云見於外
寢其實庶子見於側室也燕寢當在內而云
外寢者對側室而為外耳禮帥初謂禮儀與
前文見世子同也○今按下文方說庶子此
庶子字宜為衍字或為適子之次者名為適

子庶也公庶子生就側室二月之末其母沐浴

朝服見於君擯者以其子見君所有賜君名

之衆子則使有司名之擯者傳姆之屬也人
君尊雖妾不抱子有

賜於君有恩惠也有司臣有事○食子者三

年而出見於公宮則劬食音嗣○劬勞也士
妻大夫之妾食國君

之生子二十年出歸其
家君有以勞賜之

右生子○傳周太姜者王季之母有呂氏

之女也太王娶以為妃生太伯仲雍王季

至於成童靡有過失太王謀事必於太姜

遷徙必與太姜君子謂太姜廣於德教太

任者文王之母摯任氏之中女也王季娶
以為妃大任之性敦一誠莊惟德之行及
其有娠目不視惡色耳不聽淫聲口不出
敖言生文王而明聖大任教之以一而識
百卒為周宗君子謂大任能胎教大奴者
武王之母也後有莘奴氏之女也在郃之
陽在渭之涘仁而明道文王嘉之親迎于
渭造舟為梁及入太奴思媚太姜大任早
夕勤勞以進婦道太奴號曰文母文王治
外太母治內太奴生十男長曰伯邑考次

曰武王發次周公旦次管叔鮮次蔡叔度
次曹叔振鐸次霍叔武次成叔處次康叔
封次聃季載太奴之所以教誨扶持十子
者自少及長未嘗見邪僻之事常以正道
檢押之及其長文王繼而教之卒成武王
周公之德武王后曰邑姜太公之女也妊
成王於身立而不跛坐而不差笑而不諠
獨處而不倨雖怒而不詈胎教之謂也

古之聖帝將立世子則帝自朝服昇自阼階
上西鄉妃抱世子自房出東鄉太史奉書而

新書
無昇
字

上堂當兩階之間北面立曰世子名曰某者
三帝執禮稱辭命世子曰授太祖太宗與社稷於子者三其命也妃曰不敢者再於三命
曰謹受命拜而退太史以告太祝太祝以告
太祖太宗與社稷太史出以告太宰太宰以
告州伯州伯命藏之州府凡諸貴以下至於
百姓男女無敢與世子同賈誼
右立世子傳曰勢明則民定而出於一
道故人皆爭為宰相而不姦為世子非宰
相尊而世子卑也不可以智求不可以力

新書此作
比新書
開新書
聞新書
無復字

爭也今以為知子莫如父故疾死置後者
恣父之所以此使親戚不相親兄弟不相
愛亂天下之紀使天下之俗失開尊敬而
不讓其道莫經於此疾死置後復以嫡長
子如此則親戚相愛也兄弟不爭此天下
之至義也以此防民百姓猶有爭為君者
賈誼○周王子朝曰先王之命王后無適
則擇立長年鈞以德德鈞則上王不立愛
公卿無私古之制也昭二十六年春秋左氏傳○穆公
問於子思曰立太子有常乎答曰有之在

周公之典言周典公曰昔文王舍適而立

其次文王舍其嫡長伯邑考而立次子武王發微子舍孫而立

其弟微子舍其孫臚而是何法也子思曰

殷人質而尊其尊故立孫周人文而親其

親故立子亦各其禮也文質不同其禮則

異文王舍適立次權也以武王賢故用權而立之公曰

苟得行權豈唯聖人唯賢與愛立也子思

曰聖人不以權教權者見機而作非可為常教故立制

垂法順之為貴若必欲犯何有於異法違而犯之亦何有異於用權公曰舍賢立聖舍愚立賢

何如言或舍其賢子而立其聖子子思曰

唯聖立聖其文王乎不及文王者則各賢

其所愛不殊於適何以限之言有不及文王所愛之賢者而

亦無殊於立嫡矣必不能審賢愚之分

請父兄羣臣卜於祖廟亦權之可也脫不審

其賢愚則於廟上其吉而立其亦權之義也○孔叢子

○晉里克曰

太子奉冢祀社稷之粢盛粢音咨盛音成以

朝夕視君膳者也朝如字又張遙反膳市

膳之言善也禮記曰文王為世子食上

必在視寒煖之節食下問所膳命膳宰然

後故曰冢子君行則守有守則從從曰撫

軍守曰監國古之制也守手又反從才用反監古銜反○閑

公二十二年春秋左氏傳

世子之記曰朝夕至于太寢之門外問於內

豎曰今日安否何如朝直遙反舊如字下朝同豎上主反○朝夕

朝暮夕也世子之禮止此存其記○朝朝下直遙反內豎曰今日安

世子乃有喜色其有不安節則內豎以告世

子世子色憂不滿容內豎言復初然後亦復

初朝夕之食上世子必在視寒煖之節食下

問所膳羞必知所進以命膳宰然後退上時掌反

○羞必知所進必知親所食若內豎言疾則世子親齊玄

而養齊側皆反養羊尚反○親猶自膳宰之

饌必敬視之疾者之食齊和所欲或異疾之

藥必親嘗之試毒味也嘗饌善則世子亦能食善謂

多於前嘗饌寡世子亦不能飽以至于復初然

後亦復初

右世子之記○傳曰文王之為世子朝於

王季日三朝直遙反三如字又息暫雞初反○三皆日朝以其禮同

鳴而衣服至於寢門外問內豎之御者曰

今日安否何如衣徐於既反又如字○內豎小臣之屬掌外內之通

命者御如令小史直日矣內豎曰安文王乃喜孝子恒兢

及日中又至亦如之又復也。今按此。主之為非禮之制。

復又反及莫又至亦如之莫音暮。其有不

安節則內豎以告文王文王色憂行不能

正履節謂居處故事履踏地也言不王季

復膳飲食安也然後亦復初憂解。胡買反。食上必

在視寒煖之節上時掌反煖乃乃食下問所

膳問所命膳宰曰未有原應曰諾然後退

末忘易反。末猶無也。原再也。勿有所再。進為其失。其味惡也。退反其寢。為于

偽反。餼而審反。疏曰。食上謂獻饌。食下謂食畢徹饌而下。文王問進食之人其父

所膳何。食膳宰答畢。又命戒膳宰云。言在後進食之時皆須新好無得使前進

之物而有再進失餼謂武王帥而行之不

敢有加焉庶幾程式也文王有疾武王不說

冠帶而養說他活反養羊尚文王一飯亦

一飯文王再飯亦再飯飯扶晚反。氣力箴藥所勝亦

言非但能食不能飽而已。箴本亦作鍼之林反勝音升。

齊桓公會諸侯于葵丘初命曰誅不孝毋易

樹子毋以妾為妻傳公九年葵丘之會陳牲

天子之禁樹立也。已立世子不得擅易初命三事所以脩身正家之要也。孟子

右齊家○傳宋文帝太子劬次子始興王

濬並多過失數為上所詰責因相與共為

巫蠱祝咀上事聞上驗問得實尚未忍誅
但遣使切責之劾濬不悛上乃欲廢劾而
誅濬議久不決侍中王僧綽言於上曰當
斷不斷反受其亂願以義割恩略小不忍
毋使難生意表取笑千載上不能用劾濬
遂共謀逆弑帝於合殿仗主上天與死之
荊州刺史武陵王駿起兵赴難誅劾及濬
遂即帝位是為孝武帝資治通鑑宋文帝元嘉三十二年
晉獻公獲驪戎之女驪姬嬖將以為夫人
卜之不吉弗聽立之生奚齊其娣生卓子

驪姬欲立奚齊乃使太子申生居曲沃既
與中大夫成謀乃謂太子曰君夢齊姜必
速祭之大音泰驪力知反卓勅角反太子祭
于曲沃歸胙于公胙才故反公田姬寘
諸宮六日公至毒而獻之寘之鼓反毒
經六日明公祭之地地墳與犬犬斃與小
臣小臣亦斃墳扶粉反斃婢世反疏曰
鳩於酒寘董於肉公至乃申生獻公祭地
地墳申生恐而出驪姬與犬肉犬斃飲小
臣酒亦斃此傳既略當如國語也董鳥頭也姬泣曰賊由太子
太子奔新城公子重耳謂之曰子盍言子

之志於公乎 重直龍反蓋戶臘反下同○

欲使之意 世子曰不可君安驪姬是我傷

公之心也 言其意則驪姬必誅也○疏曰

安食不飽君老矣吾又不樂謂我若自

理驪姬必誅姬死之後公無復歡樂也 曰

然則盍行乎 行猶也 世子曰不可君謂我欲

弑君也天下豈有無父之國哉吾何行如

之 弑音試○言人有父則皆使人辭於狐

突曰申生有罪不念伯氏之言也以至于

于死申生不敢愛其死 突徒忽反○辭猶告

犯之也前此者獻公使申生伐東山臯

落氏狐突謂申生欲使之行今言此言謝

之伯氏狐突別氏 ○疏曰狐 雖然吾君老

矣子少國家多難 少詩召反難乃且 伯氏

不出而圖吾君 圖猶謀也 伯氏苟出而圖吾君申生

受賜而死 賜猶也 再拜稽首乃卒 既告狐突

經如字徐古定反○疏曰雉牛鼻繩也周

豐作絳言申生以牛繩自縊也或謂雉性

耿介被人所獲必死是以為恭世子也 如行

自屈折其頭而死 是以為恭世子也 言行

可為恭於孝則未之有○疏曰孝子不

陷親於不義而申生不能自理遂陷父有

殺子之惡雖心存孝而於理終非故不曰

長豐經傳通解 卷四

○漢高祖欲以趙王如意易

傳檀弓之語

太子太子太傅叔孫通諫曰昔者晉獻公以驪姬故廢太子立奚齊晉國亂者數十年為天下笑秦以不早定扶蘇胡亥詐立自使滅祀此陛下所親見今太子仁孝天下皆聞之呂后與陛下攻苦食啖啖當作淡謂無味之食也言共攻擊勤苦其事而食無味之食也其可背哉陛下必欲廢適而立少臣願先伏誅以頸血汗地高帝曰公罷矣吾特戲耳通曰太子天下本本壹搖天下震動奈何以天下戲高帝曰吾聽公及上置酒見留侯所招客從

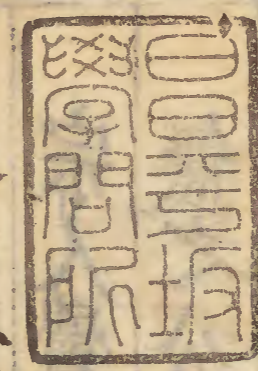
太子入見遂無易太子志矣叔孫通傳 ○魯公子荆之母嬖嬖必計反○荆哀公庶子將以為夫人使宗人釁竟獻其禮釁許靳反夏戶雅禮官也對曰無之公怒曰女為司宗立夫人國之大禮也何故無之對曰周公及武公娶於薛音汝○武公勣也孝惠娶於商孝公稱惠公弗皇商公勣也○稱尺證反又如自桓以下娶於齊桓公始娶文姜此禮也則有若以妾為夫人則固無其禮也哀公二十四年春秋

左氏傳

儀禮經傳通解卷第四

儀禮經傳通解卷第四

[Faint vertical text, likely bleed-through from the reverse side of the page]



延寶元年九月十六日見

林學士

[Faint vertical text, likely bleed-through from the reverse side of the page]

