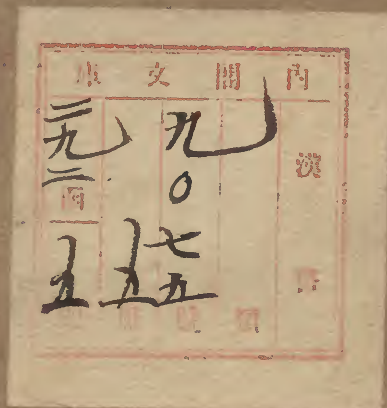
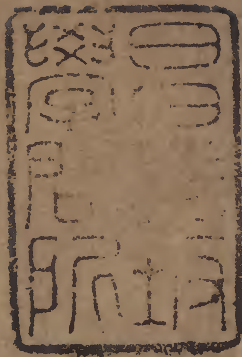
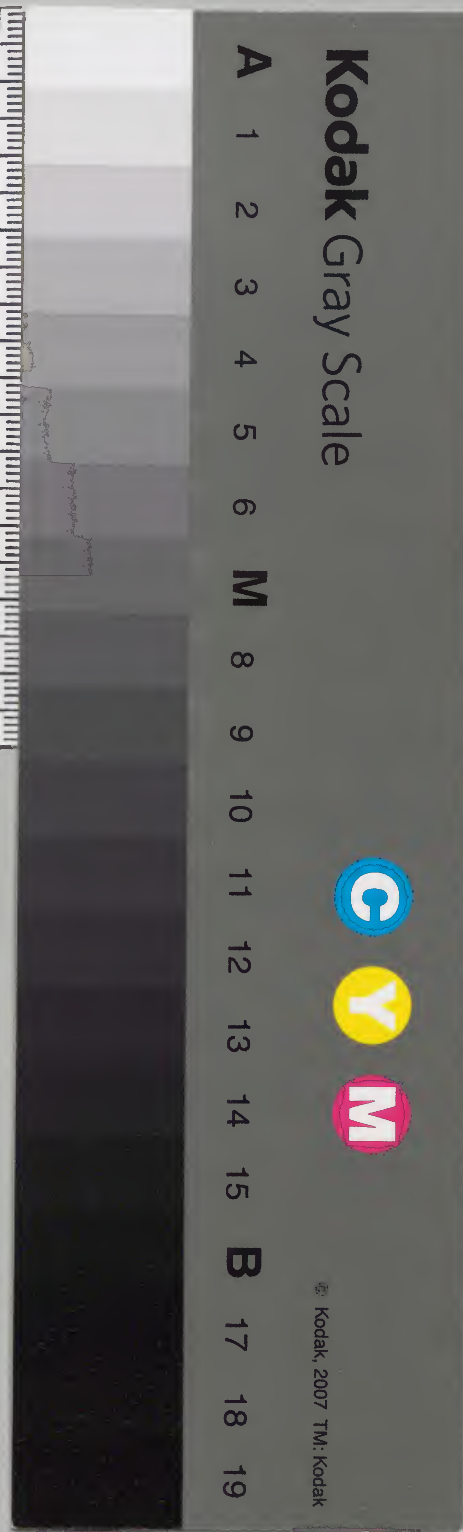


江西省大志

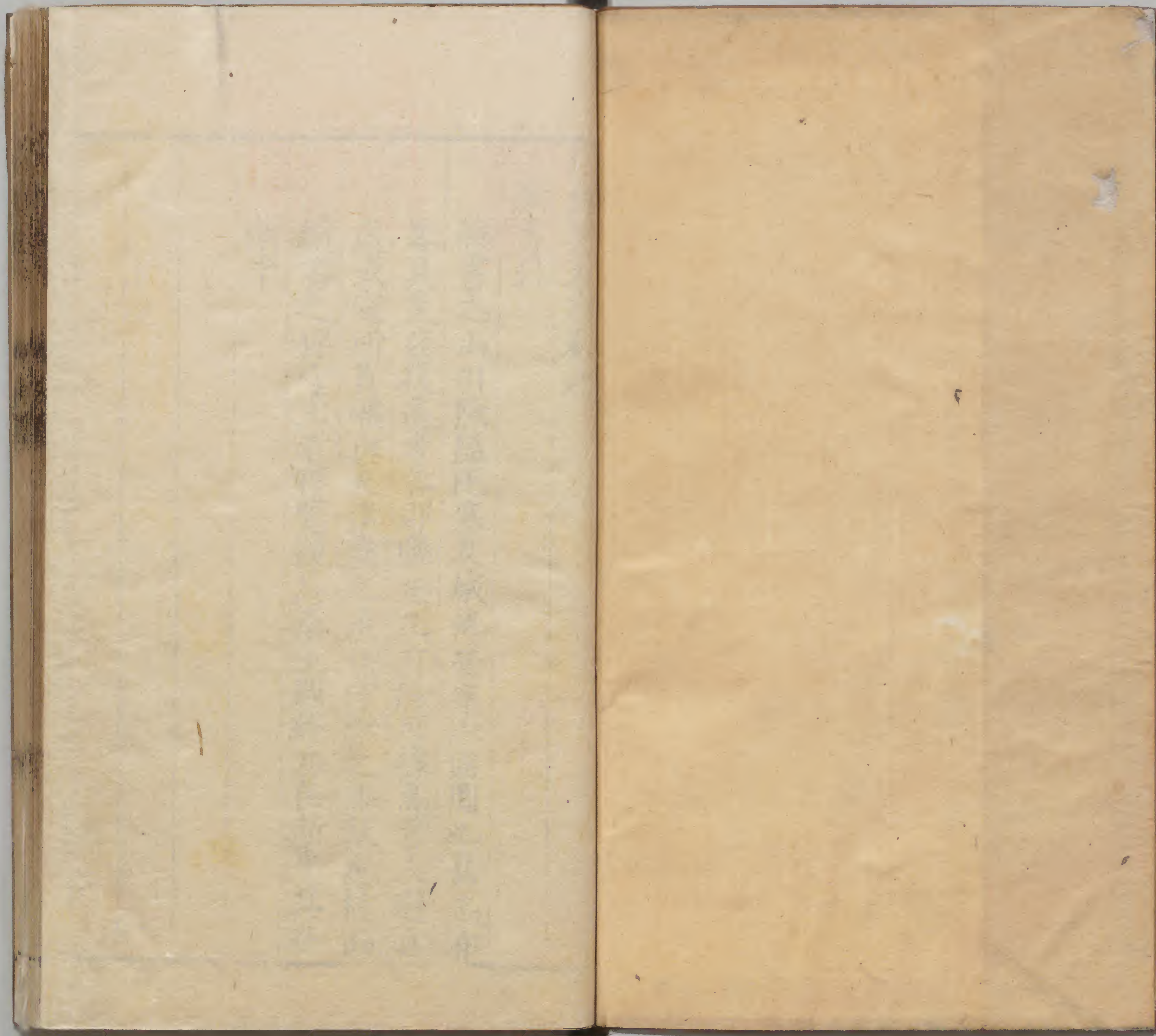
卷六



内閣文庫	
番號	漢 9075
冊數	5 (5)
函號	292 1



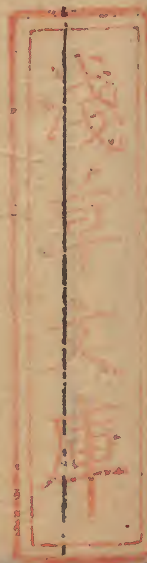
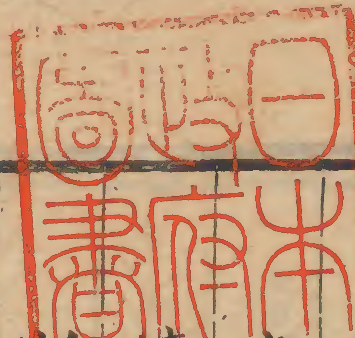
綴じ部(喉部分)の文字など開きが不鮮明な箇所あり



江西省大志卷六

險書引

險書志山川險隘阨塞及城池營寨以固圍也舊志亦畧具矣茲復遍考各郡縣志凡有險可據為昔人避兵處或寇所負嶠與夫溝壘之浚增守禦之添設悉核而續書之俾守土者得覽觀焉桑土綢繆其在斯乎其在斯乎



江西省大志卷六

險書

南昌府城南新二縣附省漢灌嬰所築周十里八十四步後廢入唐

初修築西南隅四分之一 國朝壬寅都督朱文正守豫

章以城西南濱江改築于內周二千七十丈有奇比舊減

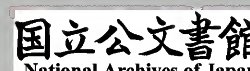
五之一高二丈九尺東南北浚濠三千四百丈有奇濶十

一丈洪武二年叅政楊憲重建行省于內九年改行省為

布政司按五代史南唐李景因與周戰敗而其國日蹙謀

遷都洪州群臣皆不欲遷惟樞密使唐鎬贊之乃升洪州

為南昌建南都建隆二年景因遷焉而洪州逼隘宮府營



屏皆不能容群臣日夕思歸景悔怒不已鎬懼發疾卒六月景卒于煜立徙都金陵

鄱陽湖在府東北百五十里即禹貢東匯澤為彭蠡者合饒信徽撫吉贛南安建昌臨江袁筠南康數州之流東至饒州府餘干縣之康郎山西至新建縣荷陂里南至進賢縣之北山北至南康府都昌縣南周迴數百里跨豫章饒州南康三州之地即五湖之一也我

太祖鄱湖一戰而天下遂定至今稱天險焉
西山在府城西大江之外三十里一名厭原山又名南昌山李成陳兵於此

市汊巡檢司在南昌縣南七十里

王家渡在南昌縣東北四十里

武陽渡在南昌縣東四十里設有武陽驛

高家渡在南昌縣南四十里

趙家圍巡檢司在新建縣東北六十里

昌邑巡檢司在新建縣北百二十里

吳城巡檢司在新建縣北百八十里抵建昌縣界

烏山巡檢司在新建縣西七十里抵高安縣界

生米市有渡在新建縣南三十里

羅家渡在新建縣西南百里抵豐城縣界

蟻口渡在新建縣西南百二十里抵高安縣界二處皆盜

區

豐城縣柿源巡檢司在縣東百二十里

江許口巡檢司在縣西南三十里

馬鞍嶺在縣西六十里抵高安縣界

章元嶺在縣東八十里抵臨川縣界

進賢縣潤陂巡檢司在縣東北八十里

龍山巡檢司在縣北

鄔子巡檢司在縣北百二十里臨鄱陽湖之東濱原設有

鄔子驛近議欲添設縣治以制湖盜未果

蘆澤在鄱陽東湖之口連鄔子多盜

奉新縣羅坊巡檢司在縣西八十里抵寧州毛竹山

續越王山在縣西北五十里越王句踐伐楚屯兵於此

堞猶存山巔平曠遼邈人呼為越王城又有毬場點

軍坪走馬崙

續武寧縣武安山在縣東南二十五里險峻可據元季邑

人胡紹遠兄弟保障鄉民於此立寨

續寧州舊有土城歲久崩塌嘉隆間屢議造未決萬曆乙

亥歲荒盜起知州陳以忠請築石城千八丈民始有

寧居

定江巡檢司在州西百五十里萬曆四年因建守備司遷於新昌縣黃岡地方

杉市巡檢司在州西百里今移崇鄉四十九都北村八疊嶺在州南百二十里置有巡檢司

幕阜山在州西百里高千餘丈廣袤百餘里吳太史慈為建昌都尉拒寇艾西於此置營幕故名

毛竹山在州東南百二十里跨奉新武寧界高數千仞續大幽山在州西南八十里延袤二十餘里中有金雞橋

前後深淵幽澗盜輒匿其中以掠過客萬曆甲戌舉兵勦之殺傷官兵甚眾巡撫潘季馴遣守備鄧子龍捕之題准立守備司於銅鼓石以鎮焉盜乃遁跡

續大瀉山在州西南四百里周迴四十餘里西通瀏陽東通新昌南通興國林木茂盛為盜逋藪萬曆丙子勢愈猖獗巡撫潘季馴遣鄧子龍勦平之

瑞州府城高安縣附子城環三里通四門宋郡守黃次山始築環

以浚濠國朝正德六年經華林賊焚燬知府鄺璠復自譙樓西取市廛地以北而重建之外城唐武德五年李大亮始築宋元豐建炎間郡守毛維瞻鄭次山相繼脩治元至正末總兵元帥張治平章火逆赤又相繼脩焉國朝知府鄺璠復移築之高二丈袤二千七百餘丈浚濠去壅

關九門門皆甃以磚鋼以鐵扉防衛之制庶幾備矣

陰崗嶺巡檢司在縣南六十里

洪城巡檢司在縣西北七十里

華林山在縣西北八十里強半屬奉新其山絕險元至正

間李普成王普敬正德間陳福一羅長一皆據此為寇

主嶺近華林山有南北嶺三寶嶺皆山勢危峻正德七

年官兵分屯於此以討華林賊古諺曰若要華林敗三

寶去立寨

上高縣離樓橋巡檢司在縣西七十里

袁州府直隸縣附城舊傳漢灌嬰所築隋大業末蕭銑陷城唐武

德四年安撫使李大亮建築城高二丈周迴四百八十四

步東南西面浚濠濶七丈北以江為濠乾寧二年刺史揭

鎮築羅城千五百餘丈又增築外城浚治濠塹其後司空

彭彥章展東南城宋建炎初守臣汪希旦治中閭丘霖革

舊城而一新之城基周圍二千三百十五步今因之

黃圃巡檢司在石裏鄉距縣百里

澗布嶺巡檢司在府城南六十里集雲鄉

仰山在府城南六十里其高萬仞周迴千餘里為府之鎮

山高險不可升觀者皆仰首焉故名

將墳山在府城西百里周迴四十里高三里世傳漢武帝時將軍易浼領兵至山卒塋焉故名

牛欄峽在府城東二十里左有金雞山右有銀屏山相對若欄

大軍嶺在府城西北九十餘里周迴約十五里山腰有泉名水漿湖故老相傳云隋煬帝時戰場

澗富嶺在府城南六十里與吉安府安福縣接境嘉定四年嘗於此置寨以遏郴寇

分水嶺在府城東南六十餘里與嚴營山寨相近皆防扼洞寇之所

萬勝岡在府城東五里吳柴再用與米志誠討劉景崇叛每出師岡下不與戰一日列大陣岡南大敗之見九國

下志

分宜縣昌山在縣西二十里周迴十八里山勢雄據橫鎖江流而袁水出峽間險嘗覆舟舊名傷山後改曰昌又

名昌山峽

續仰嶺在縣南六十里極高峻登之可遠瞰百餘里無所伏匿

萍鄉縣大安里巡檢司在縣東九十里

安樂巡檢司在縣北九十里

草市巡檢司在縣西八十里

武功山在縣東百二十里羅宵洞之嶺紹興間洞寇猖獗

路分趙辰統禁軍勦捕立柵山上至今樵者猶得斷戈

遺甲山名武功以此根盤八百里餘跨吉袁二郡

裏大洞在縣南三十里兩洞相接洞可容千人建炎初巨

寇張成叛土人於此避寇攻圍數日洞中人仰射賊有

死者乃退

下石陂洞在縣西北四十里有巨石室其門靖康中巨盜

曹成輩劫掠鄉井里人相率去石入洞避難寇屢攻莫

能入至今耆老猶能道其事每指洞曰此兵火中樂地

也

續曹源洞在縣西二十里深廣可容千餘人建炎間居人

避寇於此

萬載縣鐵山界巡檢司在縣西百二十里瀏陽界

白水地方在縣西百二十里抵湖廣瀏陽縣石馬洞界白

水陽姓與石馬周姓二家勢力相敵時有過境劫殺者

今移鐵山界巡檢司衙門於其地駐劄

龍山在縣治後龍江經其下其勢迤延西南來自衡霍為

縣之鎮

續銀山洞在縣西十五里循石壁而上中可容數百人避

寇者多居之

臨江府城

清江縣附

府治枕大江宋淳化初始築土墉元大德間

郡守李侗修築陂塘至正間守臣保童築城浚濠置戍兵守之周迴九百五十餘丈正德七年知府熊希古始改築為磚城凡十門

清江鎮巡檢司在縣北三十里臨大江之濱天下客貨叢聚之處有稅課局

章山在縣西一名富壽岡周二里許北奠蒙陽南羅閣阜西朝渝水東抱貢章為一郡之鎮

閣阜山在縣東周迴延亘二百餘里跨樂安新淦豐城三縣之境山南有凌雲寨

河臯寨在縣西南五十里員僚寨在縣西南六十里風義堡在縣西唐婦魯氏遇賊於此

新淦縣杯山巡檢司在縣西四十里

僊女峯在縣東南七十里唐乾符間邑人李姓者與義兵以禦黃巢之亂賊占云新淦有神人遂不敢犯境

泥溪城在縣南四十里南史廣州刺史蕭勃舉兵踰嶺詔周文育討之勃將歐陽頔屯兵苦竹灘入泥溪作城自

守文育遣嚴威將軍周鐵虎等襲頔擒之

風岡寨在縣南十里吉州刺史彭玕與楊行密將周本戰

于此

陳家寨在縣南九十里天祐中有陳長史者避亂於此
新喻縣水北墟巡檢司在縣北六十里

蒙山在縣北七十里周廻百里餘有曹王洞猴竹洞巉岩
奇秀高插雲漢

峽江縣玉笥山上有峯三十三洞六壇二十五亭臺各一
十其餘若郁木坑等跡尤多

續烏口敵臺沿口一帶江廣居人稀船寇不時剽掠近設
敵臺巡兵於此行旅稱便

德都督嶺嶺下為七里洞相傳三國周瑜屯兵於此

吉安府城 縣附 據江上流南接贛江北竟淦水西控隴川長

沙環地幾二千里自唐天祐中彭玕為刺史乃廣城池

國朝甲辰都督朱政來鎮吉安乃以城東西綿亘截東北

一隅更築新城三之一周廻九里九十一步二尺厚一丈

高二丈五尺東抵大江西北南鑿濠池深三丈五尺長千

四百七十一丈三尺四圍樓二十有二戍舍二百二十餘

間凡五門承平既久樓舍多壞成化間叅政李蕙易城上

所置戍舍俱以磚石甃之萬曆間知府張振之更崇其墻

增築敵臺於是城稱險固屹然為大江以西一雄鎮矣

教城巡檢司在宣化鄉三十一都

井崗巡檢司去縣八十里

富田巡檢司去縣八十里

螺山在城北十里與神岡拱對若嶺主然周圍十八里高

約五十丈南臨贛江宛委如螺駐兵神岡及此山下以

橫截上流之寇不能度

天華山在城西六里自安成發脈踴躍頓伏為郡治主山

登之山川城市盡在目中吉境之取勝者一又

青原山在縣水東十五里山勢根盤紆表有駱駝峯鷓鴣

嶺石壁峭倚為一郡雄觀顏魯公扁字至今猶存

方石嶺在縣八十六都崇巒疊嶂石巖峭舉文丞相與

兵都統鞏信行府永豐兵潰北兵追及此山信駐隊據

險殊死戰箭被體不動猶手殺數人自投崖死

泰和縣早禾市巡檢司在縣西五十里

花石潭巡檢司在縣東北六十里

武山在縣西三十里一名新山傍出一山最高大又名斌

婆岡其上古蹟最多

禾山在縣西北五十里勢極高聳路險隘過者攀緣而上

唐時嘗生嘉禾故名

規岡在縣北五里岡有尉遲將軍墓

吉水縣白沙巡檢司在縣北三十里

三曲灘在縣西北十里客貨叢聚泊船之處時有劫掠者
今移白沙巡檢司居其地

東固山在縣東二百七十里周迴四百里餘巍然高聳為
縣之東鎮

太平山在縣東二里昂聳霄漢秀若畫屏亦一縣之奇觀
也

王嶺在仁壽鄉去縣九十里絕頂有石壁高數十丈相傳
彭玕作亂置保寨于此嶺上可置數萬人倉廩府庫皆
有遺址旁有山曰張欽寨乃其將屯兵與玕對壘之所

鷓鴣洞在縣西北五十里四面山皆環合中有田數百畝
唐時盜吳申先據之今其地猶有曰馬家營曰鼓樓洲

安福縣蘿塘巡檢司在縣西百八十里

黃茆巡檢司在縣南七十里

新茨山在縣西五十里漢豫章太守賈萌與安成侯張魯
戰于新茨之野疑即其地

武功山在縣西百里根盤八百里跨吉袁二郡界接長沙
峯巒高峻聳拔宋時趙辰統禁軍勦寇此山故名

楊槎山嘉靖初年草寇彭正猖獗據此為巢官兵擒勦之
後添設同知官鎮守其地尋革

石屋洞在縣西三十里牛羊寨之麓下重淵可容十數舟

永豐縣層山巡檢司在永豐鄉三十四都

沙溪巡檢司在明德鄉三十八都

表湖巡檢司在明德鄉四十九都

續大盤嶺距縣七十里東接樂安縣界宣德間樂安賊曾

子良據山嘯聚彭僉事督官兵敗之

石門山在縣南百六十里有大石對峙如門高六十餘丈

廣二十餘里

龍堂嶺又名龍潭嶺在縣南七十里上有寨宋建炎間草

寇猖熾居民多避於此

續郭山在縣東興平鄉周遭連樂安新淦永豐三縣界崎

嶇棧道行七八里畫然曠坦有良田數百頃郭山寺在
焉

鳳皇山在邑南百六十里其前為西陽宮傍有沙溪市市

有寨置巡司焉

石空嶺在縣南百一十里表裏皆石形如覆斗而內空可

容二三百人上有古寨場

打鼓嶺在縣南三百里抵興國宋建炎間兩縣人于此擊

鼓扼寇因名

永新縣上坪寨巡檢司在縣六十六都

栗付寨巡檢司在縣二十二都

新安寨巡檢司在縣四十二都

禾山寨巡檢司在縣十二都

秋山在縣西四十里周迴五百餘里勢接衡潭上有七十

二峯下有石空瀑

續拔鐵山距縣百餘里分壠而下為雞冠崖距縣百三十

里境接郴潮徭寇每發必由此出入

續更鼓寨在縣西七十里寨近堯水為盜出沒處又茶永

交界盜多潛跡于此

萬安縣灘頭巡檢司在縣北六十里

皂口巡檢司在縣西南六十里

芙蓉山在縣西五里山形秀麗超出眾山為縣之鎮

西平山在縣東八十里東抵興國跨泰和南則梁水出焉

上有巡檢寨

朝山寨

保安寨

鐵山寨

蓮花寨

龍橋寨正德庚午知縣桑翹以萬安之患惟賴之諸洞為

甚乃即險要立上五寨集民兵守之

龍泉縣禾源巡檢司在縣二十五都

北鄉巡檢司在縣二十九都

秀洲巡檢司在縣三十三都

石含山又名萬羊山在縣西百五十里延袤數百里跨永新桂陽茶陵三境右溪水源出焉

馬山在二十都狀若奔馬右一峯懸崖突立類馬首宋時置寨其上

永寧縣升鄉寨巡檢司在縣西十五里

旗山在縣南一里周圍二里許其山勢高聳如立旗幟故名

撫州府城臨川縣附臨汝水以為郡而靈谷銅陵諸峯環列如屏

舊有子城有羅城皆唐刺史危全諷所築也羅城舊廣三

尋有奇高二尋長十五里二十六步南唐太守周弘祚開

之建門浚濠國朝平章吳宏始改築城壘減削西南門

地約六里惟存九里三十步高三尋濠如舊成化末知府

周瑛修之復于城下溝口置鐵柵欄以禦盜

舉軍山在城東六十里山側有舉軍村

金石臺山在城西十五里有山如臺者五列于赤岡之外

星聯棊峙虎奮豹躍又名五虎與銅陵龍會互相映帶

石獅嶺在城南八十里孤石雄峙如獅蹲踞石下空洞穿

窳嶺有路西通宜黃東接金谿路多崎險

良安峽在城南八十五里兩山對峙如爭雄長盱水經其

間勢頗奇崛一名石門

崇仁縣華蓋山在邑西南四十里跨崇仁宜黃樂安寧都四縣之境高二十里三峯壁立號江南絕頂形如寶蓋亦名寶蓋山

樂安縣南平巡檢司在縣二十二都

龍義巡檢司在縣北添授鄉

望山巡檢司在大湖坪湖塘嶺上

羊羅巖在縣東十五里五峯巋然其中三峯平坦可居延祐間寧都蔡寇起邑僚與諸大家議曰設有警則負此山以為固既而寇逐已

嚴陀寨在縣東北六十里又名駱王寨東北壁立西南稍可攀登陟自唐憲宗元和以來屢經大寇鄉民七十餘戶相糾率以為寨修築城斬置立門關盜賊往來輒捕逐一寨居民得以保全黃巢亂遊兵屢至不得入有強寇揚遊奕者率眾千餘屯于寨北竟死宋初寨廢靖康之亂居民復立守之劇寇如王世雄聞寨形勢不可攻取乃引去

招携寨在縣南七十里紹定三年郡守黃公炳創置以禦寇

金谿縣雲林山在縣東四十里萃律數百仞界撫建廣三郡為金谿巨鎮有峯三十六其最高曰上雲亦二社兵

九卷六
陳書
十六
寨也

踈山在縣西北五十里其脉由明珠峯連延數十里至此止于大溪梁周迪興霸之地

韓婆嶺在邑南五十里高二里周迴四十里宋建炎間鄧傅二社于此立寨義兵番上守衛民賴以安

宜黃縣止馬市巡檢司在縣南百里

鳳凰山在縣北隅平地崛起高百十仞陡絕可畏

器械山在縣東高二十丈晉李元亮統兵至邑南埋衣甲弓鏃於此故名

石麓山在縣南十五里高數百丈三面壁立惟南可通往來又名寨上紹定庚寅賊來攻不能破

東鄉縣白竿巡檢司在縣東四十五里

積煙嶺在縣東二都南為安仁界宋忠臣陳奎與元兵戰死于此

吳嶺在縣東南二十里漢吳芮與車王嘗戰於此其巔有洗馬池

建昌府南城肇築于唐汝南公繼修于南唐李崇瞻至宋

太守鄭琰始闢四隅作新城即今治週迴九里十三步國初王溥乃增築之高二丈五尺厚丈九尺外濬濠深丈許廣四尺

瀘溪巡檢司在縣東北百六十里

藍田巡檢司在縣東八十里

鳳山堡城在縣北鳳皇山麓開慶元年知軍事雷宜中築

堡城五百三十丈濬濠九百二十丈又置鳳山寨景定

四年錢應孫添造寨屋二十間并門樓寨門元初廢

都軍在縣南六十里全諷起兵築城之地城廢已久今名

都軍鋪

避難場在縣東界山南去五里山顛坦平如掌可容數千

人相傳南唐李景兵與閩將盧姓戰于場下銅鉢坪後

墾為田往往得瓦鏃銅弩機瓦鏃極堅利弩機制甚精

上有三箭窠識兵者目為床子弩

麻姑山在縣西南十里間勝槩名天下郡之鎮也

盱水按舊志盱水發源自廣昌縣血木嶺流二百八十里

入南豐縣又百二十里至府治東南與新城縣飛猿水

會又二百四十里入臨川與汝水合流注江清燭鬚眉

故名

南豐縣龍池巡檢司在縣東南二十里

蟠湖嶺

百丈嶺

木瓜嶺

鎮盤嶺

捲嶺以上五處俱通廣東程鄉縣及看牛坪丹竹樓各賊

巢往來要路

新城縣同安巡檢司在縣德安鄉

極高嶺在縣東六十里為江閩界設有巡檢司于其地

福山在縣西南四十里邑之鎮山也

東山嶂一名鷲數陀在縣東南十五里山勢壁立巔平廣

元末寇亂邑民多避兵於此傍有陳霸先祖墳在焉

樟村

勘頭

飛鳶一名悲猿

何橋以上四處俱通賊之路

廣昌縣秀嶺巡檢司在縣西六十里

白水鎮在縣東南四十里設有巡檢司在其地

曾田隘

茱萸嶺隘

貴陽九窟嶺

遷善隘以上四處俱通廣東

程鄉縣及看牛坪丹竹樓各賊往來之路

軍營嶺在縣北一里許世傳吳芮征南粵其將梅鋗營于

上

橫嶺在吳由里界乎一省之間故名一名門限嶺

廣信府

上饒縣附

控閩越隣江淮引二浙為東南望鎮舊有羅城

乃宋郡守晉陵張公所築 國初寶葛三元帥來鎮本府

始改築羅城周圍九里三十步高二丈二尺廣丈五尺環

以深濠

鄭家坊巡檢司在縣東北七十里

八坊場巡檢司在縣南五十里

靈山在城西北七十里上有七十二峯高七十餘丈綿亘

百餘里蓋一郡之鎮山也

續南屏山在溪南二里有峯尖聳名狼牙勢自東南來拱

抱府治信州之勝此為最

岑陽關去縣六十里

撩竹關去縣八十里

銅塘山在縣南百里險塞危峻亦郡之一要害也中產銅

鐵景泰間沙縣寇鄧茂七盜治銅鐵永豐知縣鄧顯追

捕遇害都御史韓雍平之遂禁冶設隘戍守其地

弋陽縣了巖寨巡檢司去縣東三十里

今立興安縣于此司廢

軍陽山在縣南三十里層崖壁立衆山籠從昔有將兵屯

于山陽者故名

興安縣赭亭山在城南三十里山形方正如削望之亭亭

其色赤相傳東漢李恂封赭亭侯即此也其後黃巢之

亂人多避難居焉

橫峯窰在縣之太平鄉峭如列戟周迴四十里高二十餘

丈其下居民稠密業陶者多係閩粵逋寇喜為亂已設

通判官鈐轄之然猶不能禁知縣徐浦擒殺其渠魁十

數人嘉靖庚申設立本縣以鎮之與赭亭山舊俱隸弋陽

玉山縣大櫳山其山圓如覆釜有石岩可容數十人元末兵亂鄉人多避於此

安樂寨關

懷玉山去縣百四十里高四百餘丈盤亘二百餘里界饒信兩郡當吳楚閩越之交為東南望鎮

貴溪縣管界寨巡檢司在縣南九十里

神前街巡檢司在縣北八十里

象山在縣西南八十里其山連岡疊阜自閩而來陸子靜嘗讀書於此山形如象故名

龍虎山在縣南八十里山峯峭拔兩石對峙如龍昂虎踞

張道陵裔世居之雄石鎮創於隋唐間今廢

龍窟山去縣北七十里是山西南行作主將山山下有原

原有裴大夫磨劔石華表池相傳盜侵其境居人邀其歸路徂擊之盜救死扶傷以遁蓋有隘可據也

續百丈嶺在縣北八十里高百餘丈舊有路通徽饒二府

後以險絕廢相傳長沙王曾屯兵於此

鉛山縣石佛寨巡檢司在縣西七十里

鉛山在縣西南七里其山產銅鉛南唐嘗置鉛場於此

分水關去縣治南八十里為閩越要關山脊峻阻一水南
流入海一水北流入江有巡檢司

溫林關去縣治東南七十里為閩楚衝要正統間閩寇作
亂始於此設備尋罷弘治間盜起復委軍官一員領軍
五十名守之

桐木關去縣治西南八十里

劉墩隘去縣治東南四十里

石佛寨去縣治七十里山高地峻洞如峽口接邵武府界
今設巡檢司

永豐縣柘陽寨巡檢司去縣東五十里

平洋山在三巖山之西相傳出鑛閩浙盜嘗竊取甚為地
方害築堡守之即柘陽寨設巡檢司

平陽坑去縣東五十里東南與閩粵接界因有鑛招盜為
害最熾先年撫按奏請建官舍築城垣調廣信鉛山
二千戶所軍二百二員名番守之又議選武勇民快互
為警備盜不敢伺

欲山隘

軍潭隘

六峯隘

港頭隘

石溪隘

靖安隘

上木隘

平石隘

翁村隘

靈鷲隘

以上俱在平陽坑相近

饒州府

鄱陽縣附

據大江上流居澹浦帶鄱川漢吳芮始築城吳

周訪梁陸襄宋連南夫相繼繕治元仍宋舊國朝洪武

間總制宋炳知府陶安即舊址城之周九里三十步負芝

山瞰鄱江左右環東湖濱洲三面阻水高丈八尺厚四之

三雉堞三千四百二十六隍深廣丈餘穴門六窩鋪七十

六其司啓閉則千戶所

棠陰巡檢司在縣西九十里

石門巡檢司在縣北百九十里

鄱江在府城南門外會德興浮梁徽州廣信諸水流經於

南環城至西北復分為三俱入鄱陽湖分水處名雙港

水

郭璞山在城東百一十里根盤五十里高百仞峯巒峭拔

為鄱陽群山之冠

東湖一名督軍湖在城東下流入鄱江鄱君吳芮習水戰

於此有督軍亭

鄱陽湖在城西四十里即禹貢彭蠡也延袤數百里跨南

昌南康饒州三郡

餘干縣瑞洪鎮濱鄱湖與鄔子對江為信州閩越舟楫之

交百貨所通民盜雜居之

康郎山在縣西北七十里 國初與陳友諒戰於山下有
死事者建忠臣廟于其上 一名抗浪山以其能抗風濤
云設有康山巡檢司

續冕山在縣西五里山勢險阻可據隋林士弘築城於此
避亂者多居之

樂平縣僊鶴寨巡檢司在縣南六十里

續嶧嵒山在縣東八十里山界饒徽之間其東為葛山兩
山間有巖甚奇而險

軍山在縣東六十里唐末鄉兵於此捍寇故名

續鳳遊山在縣東北八十里為饒徽間一巨鎮

文山在縣東南七十里山勢磅礴亘連弋陽貴溪多幽
舊設官鎮之有守禦廳基址

萬年縣石頭街巡檢司

犁壁山在縣南四周突起盤旋如壁正德辛未知府陳公
策駐兵此山周匝皆賊穴叅政吳公廷舉亦嘗駐兵於
此

武山界貴溪山高數百丈正德癸酉叅政吳公廷舉立營
於此討姚源諸峒寇

姚源峒在城東門外約里許其峒深十五里兩山並持林
木蒼鬱土田肥饒正賊人出沒之所賊平而置縣

三界寨在奎田村當餘干樂平安仁三縣之交先年叅政
吳公立以塞賊之要衝立頭目總甲小甲及議兵五百
五十四名

橋頂寨在陰村接安仁姚源界亦吳公立制如三界

黃栢寨在新政鄉白石村接安仁義門界叅政董公立頭

目總甲及義兵以守之共千六百二十名

富公寨在北隅都御史任公立

德興縣白沙巡檢司在樂平鄉十二都

將坑山在縣東南七都唐黃保靈因獲巢寇餘黨故名其

山以旌武功

大茅山在縣東南百里山最磅礴山峯萬嶂深林邃谷為

千峯之冠

理旗山在縣南五里漢吳芮佐高祖入關嘗理旗於此

魏婆山在縣西五里唐黃巢掠饒信駐兵此山寨址猶存

少華山在縣東十四都根盤數百里跨饒信衢三州之會

群峯羅列高插雲表為東南勝槩

續高湖山在縣東南二十三都四圍巖壁峭聳絕頂平曠

可容數千人元末里人張昭建寨於此

萬年嶺在縣西南七十里宋廣王由此入閩曾駐蹕於此

故名

浮梁縣桃樹嶺在縣北設有桃樹鎮巡檢司

茶培嶺乃徽池饒之界

黃坵埠 鄧家埠

九英山在縣南五十里唐審賡據此境以禦黃巢賡有九

子皆從後人因名山曰九英

寨山在縣北十里黃巢經此駐兵

澆嶺 鯉魚橋婺源縣之界

秀水橋界樂平鄱陽 何家墩以上四處皆有險可據以守

安仁縣吳嶺在縣西南六十里世傳漢長沙王吳芮與車

王戰於此其鎮有先馬池

積烟嶺在縣西南八十里山頂平曠宋忠臣陳平與元兵

戰於此不利而死

夾羅嶺在縣南十五里周圍羅繞如城又名城山

南康府 星子縣附 秦屬九江郡宋張齊賢表為南康軍元至正間

張野雞據之因而入偽漢 國朝壬寅偽相胡廷瑞歸附

改為南康府正德庚辰知府陳霖始城之周六里而近高

二丈石高一丈上甃以甃

長嶺巡檢司在縣東北

廬山在縣西北二十里山周迴五百里高七千三百丈有

奇崇巖壘嶂南方之巨鎮

鞋山在縣北六十里獨立湖水中其形如之 國初陳友

諒與 王師戰敗退保於此

大孤山在縣北七十里界湖

揚瀾在縣南八里一名彭蠡湖濶四十里長三百里禹貢

東匯澤為彭蠡是也波濤極險

都昌縣柴棚巡檢司在縣東四十里

左蠡巡檢司在縣西四十里

望山在縣東南六十里鄱陽湖中四望空濶古有巡寨

城山在縣西北七十里檀道濟築城於上有白起廟

新開河在縣西一里宋紹聖間以縣竟邊湖風濤具此以便舟楫

建昌縣蘆潭巡檢司在縣東六十里

長山在縣西南五十里宋岳飛與李成兵相持之處

續安義縣西山脉從新建界來山勢蜿蜒上多靈跡為本

縣之巨鎮

九江府德化縣附城漢吳布始築唐白居易重修之 國朝洪武

二十二年更築東西廣五里南北四里周十里二百七十

八步

龍開河鎮巡檢司在湓浦門外玉波橋左

南湖嘴鎮巡檢司在縣東四十里

城子鎮巡檢司在城西四十里

潯陽江在府城西北洞庭九水合流至此遶郡城而下四十里又合彭蠡湖水東流入海

柴桑城在縣南九十里漢置柴桑縣屬豫章郡隋改曰潯城唐武德五年置楚城縣今為楚城鄉

潯陽城在縣西十五里本漢潯陽縣其城晉孟懷王所築隋開皇間因水患移入城為附郭今鶴問寨是其處

回風磯在城東北四十里舟至此俱轉蓬避風故名海天隄在城西路通瑞昌舊為湖行者必舟正德初築隄

長五六里植柳數千株春夏水漲若海連天故名

德安縣博陽山在縣西十二里漢書豫章歷陵縣有博陽

山註云古人以為敷淺原根盤三十餘里奇峯疊秀四面如畫為一邑之重鎮

湖口縣湖口鎮巡檢司在縣南一里

菱石磯鎮巡檢司在縣北十五里

石鐘山在縣有二上鐘山在縣南下鐘山在縣北兩山對峙

巖秀爭奇誠東南之美麗也酈道元謂下臨深潭微風鼓浪水石相搏聲如洪鐘

續香爐山與西山連狀如香爐為縣治關局近被寓戶掘石燒灰而沿江一帶多朋矣

大嶺在縣東二里許東通彭澤西抵縣治山之高者莫踰于斯

瑞昌縣營盤墩在螺溪口去縣治西四里平地特起五墩螺溪流遶四面其中少凹如盤國初追偽漢嘗屯兵於此

彭澤縣峯山磯鎮巡檢司在縣南三十里嘉靖丁未年議遷小孤伏今裁

馬當鎮巡檢司在縣北三十里

馬當山在縣東北四十里橫枕大江象馬形橫風撼浪舟楫險阻人為立廟祀之唐王勃舟過其下遇神人賜以

順風一夕至洪都作滕王閣序

毛胡洲在縣北元末繆將軍領毛胡軍駐舟於此因名

彭浪磯在縣北聳立江濱長江自小孤山直衝磯下波濤

澎湃與孤山對峙號海門第一關

浩州故城在五柳鄉去縣治南三十里唐武德五年置浩

州以彭澤為附郭縣遂築城以衛居民八年州廢遷縣於小孤江次而城亦廢遺址猶存

南安府大壩縣南扼交廣北距湖湘據江西上流接南荒之境

古城池在水南驛門之南自宋淳化辛卯始創紹興知軍事周琮淳熙知軍事管銳相繼修之元至正同知薛理又改築之建四門樓櫓國朝增拓其制周圍八百五十丈

計四里百三十步高丈二尺正統己巳石溪寇作居民大
恐巡撫侍郎楊寧奏請修治尋遷去都御史韓雍繼修
之

欝林鎮巡檢司在聶都村

赤石嶺巡檢司在峯山里

大庾嶺在縣南二十五里即五嶺之一為府治名山高特

磅礴延亘綿遠漢武帝擊南粵楊僕出豫章遣部將庾

勝築城於此因名大庾唐開元間詔供奉張九齡鑿開

新路斫兩崖而中通之始可車馬即今梅嶺是也宋元

末兵取廣者多從此入

橫浦關在城西南三十里秦時築以謫戍民守之至唐張

九齡開鑿庾嶺始廢

梅關在大庾嶺上當鑿石口築以磚石上為樓櫓下為門

高險可據關下為路南通保昌北通大庾為交廣北入

要衝

內良隘

沙村隘

右源隘俱平政都

吉村隘

下南隘

大明隘

浮江隘

遊僊隘俱安庾里

剡船嶺隘

牛尾隘俱清得里

橫江隘

雲山隘

樟欖隘

赤江隘

佛子隘俱雙秀里

雙坑隘

城門隘

楊裏隘俱嘉善里

宰屋隘

龍華隘俱峯山里

南康縣相安鎮巡檢司在縣北百六十里

潭口鎮巡檢司在縣東北四十里與九牛驛同建

蓮花山在縣北三百餘里峯攢狀若蓮花上有岩容百餘

人五代唐時鄉人結寨於此以為保聚名蓮花寨

居嶺隘在三迳里

古樓隘在長伯里

西下堡在太平里

茸竹一堡

茸竹二堡

李姑寺堡

蓮塘堡

麻斜堡

籠勻隔堡

社頭堡俱至平里

檐柴堡在長伯里

石塘堡

塘江堡

油槽堡

籠回堡俱三迳里

蓮塘寨在縣西河田里

赤江寨在縣西至平里

相安寨在縣北相州里

太平寨在縣北新龍里

同巡寨在縣北長伯里

以上俱元季鄉民置為保障其後廢於兵火

上猶縣浮龍巡檢司在縣西百里

金坑寨在縣西百六十里正德三年義官李源耿等繕之
以磚周百十五丈以為守望之所

盧王寨在縣北八十里 太傅營在縣西北八十里

上稍隘 三門隘

賴塘隘在振得三十里 蘇陽隘在龍下上稍三十里

石龍隘在龍下下稍十里 南北村隘在龍下十五里

淡竹隘在童子四十里 大雷隘在牛田六十里

盧王隘在牛田七十里 疋袍隘在村頭百里

平富隘在村頭八十里 同口隘在村頭八十里

崇義縣鉛廠巡檢司在縣南四十五里

上保巡檢司在縣西北百二十里

長龍巡檢司在縣東南四十五里

過步營在縣西歸仁鄉嘉靖三十一年岑賊入境義民陳

鎬等率眾築城以拒之號曰長樂城

聶都寨在縣西九十里其地四圍壁立中通小路嘉靖三

十七年岑賊入境鄉民張衡等戶於此避難眾皆安堵

化山寨在縣西八十里 江口寨在縣西江口廢

橫水隘在崇義里 流決隘

長塘隘俱在義安 蛇頭隘

長流隘

古亭隘

上保隘

小坑隘

茶寮隘

穩下隘

聶都隘

關田隘鄉民建固安樓一座

屢經兵變無虞

贛州府城

附贛縣

當二廣之衝嶺崙咽喉古謂之虔州晉永和

時郡守高琰始建城於章貢二水間唐防禦使盧光稠開

拓其南鑿址為隍宋熙寧中知州孔宗翰始甃以石城阻

二水為隍其形三隅南行而北銳圍十三里吊橋二樓櫓

二十區歲久城圯國朝弘治丙辰都御史金澤重修抵

舊崇十之一嘉靖壬午春都御史聶賢又于環郭立柵防

範周密焉

長洛巡檢司在縣南黃金舖前

桂源巡檢司在縣北攸鎮驛左

磨刀寨在愛敬鄉設有巡檢司

回軍山在縣東四十里舊傳黃巢兵過此里人方氏率眾

却之故名

四會峯在縣南七十里對峙崆峒山巔方平可容人數百

旁有小徑可躋且有泉不涸宋元里人避兵於此

文灘隘二十七八都

黃土嶺隘九十三四都

婆婆隘九十七都

下窰隘六十三四都

龍背嶺隘九十八都

袁屋嶺隘一二都

續稽古山高八雲表周迴可四千丈東望寧都西睇興國

南矚雩都宛在睫中為雩之主山

雩都縣青塘寨在縣東北百八十里紹興三年岳飛收洞

寇功成後以其地界寧都興國為三邑之衝寇盜出沒

遂置寨于此今立巡檢司

萬曆十年裁革

平頭寨在縣東北百里紹興七年岳飛平固石洞賊度平

頭驛路通閩廣當五峒七逕之衝遂于是地建寨親率

麾下築之寨成立司招收義軍以捍禦盜賊今立巡檢

司

羅石在縣東南五里其上夷平可容數百戶居民避寇多

居其上號羅石寨

雩都峽在縣西北五十里峽長而險磧礫碕礧往往有虎

盜之警為雩都襟喉故名

礫下隘

龍潭山隘

馬嶺隘

峽口隘

牛嶺隘此五隘俱塘村下里與會昌信豐贛縣安遠相通

山谷深長人烟稀濶盜賊出沒其間剽掠為民患嘉靖

壬寅都御史李顯遣官征勦之

佛嶺隘在崇賢安下里與瑞金界團箕山相近山連寧都
瑞金石城三縣境為盜賊嘯聚之所時出劫掠嘉靖已
亥都御史吳山勦平之

豐田隘在雲化外里與會昌接界路通長河洞流寇出入
必經此地

葛坳隘在佛婆里接興國界
左坑隘 銀坑隘在安仁下里

信豐縣新田巡檢司在縣東百里
黃石前寨二大可容萬人小可容數千人宋元人多避兵
於此

石口隘 平岡隘
陂頭隘 竹篙隘

鴉鵲隘俱在縣西南 九里隘在縣西八十里
興國縣衣錦巡檢司

迴龍寨巡檢司在寶城鄉佛嶺
蓮花山在衣錦鄉宋文丞相駐兵處累石為城基猶存

崖石山在衣錦鄉相傳文丞相避兵處後有登者獲寶劍
以歸

鄒公寨山距縣北二十里宋鄒嶧嘗與文丞相屯兵於此
累石設險以自衛故名

龍子橋隘在興教里

梅窖隘在六十三都

永錦寨隘

油洞隘在曹溪上下

南村洞隘在郎團都

温陂埠頭隘在惠化東中下

都

峽田隘

劉坑隘在仗相上下里

龍沙廟前隘在雲溪團

垓頭坪隘在瑞日外

荷樹陂隘在屋山下

企嶺坳隘在雲山里

墟下隘在長安外

槎園岡隘在藍田西

花橋隘在藍田西

迴龍寨隘

壕頭隘在方心下里

方石嶺隘在崇賢上里

楊梅逕隘在方大上

寨上隘在雲相里

瓦子隘在方山里

岫口洞隘在閣團都

豐邊隘

徐平隘俱在南雲下保

會昌縣承鄉巡檢司在縣北八十里

河口巡檢司在縣西百十里

湘鄉寨在縣南八十里宋嘉定庚午巡檢盧祐建今立巡

檢司

長河寨

軍門嶺在縣東南二十里兩山屹立對峙如壘舊傳晉人

屯兵於此

長沙營界會昌安遠二縣之間密邇贛之黃鄉閩廣之象

洞背寨溪南等諸寨洞賊欲犯南贛必從此入今築有
城堡設守備官駐劄其地

蕭帝岩在縣南百里狀如獅伏而口仰張中虛可容百餘
人舊傳齊武帝避兵之地

漢溪嶺距縣北二十里深廣數十丈鄉人多避寇於此
羊角水堡隘在縣南百二十里舊名郎溪東達武平南達

程鄉為本縣襟喉湘水發源於此

牛券山隘在縣西南北二十里

湖界隘

清溪隘縣南八十里

分水隘縣東北六十里

羊石隘縣東南七十里

安遠縣大墩巡檢司在縣東百五十里

板石巡檢司在縣西北七十里

黃鄉巡檢司

續古秀峯在古田坊去縣三里山勢高聳絕頂上平行數

里前後石門有泉冽而不涸居民避亂常居於此

夫帽山環遶三百餘里正德間大盜李四子等巢窟其中

時出剽掠近于黃鄉脩築城堡添設巡檢以為保障則

惠潮諸盜不敢深入

火石逕腦隘

大石上保隘

黃鄉老虎隘

雙橋都司隘

雙橋鴈洋隘

南橋藤嶺隘

腰鼓十二排隘

滋溪黃竹湖隘

尋鄔黎坑礫隘

寧都縣下河寨巡檢司在縣南延福里大路口

梅嶺山在縣東北百二十里舊有梅漢時閩越使諸校屯

兵於此世稱望梅止渴即其地也

官人石在縣西北十里盤踞十餘里四面壁立舊傳唐末

宦官嘗避寇於此

秣筆均在縣西北六十里宋文天祥過此時無硯就竹葉

秣筆作數兵數至今竹葉尚有墨迹

東龍隘縣東八十里

田塢隘縣東五十里

青塘隘縣西北四十里

白鹿隘縣南五十里

長勝隘縣東南五十里

排雲隘縣西南三十里

下河隘

秀嶺隘縣東北六十里

瑞金縣瑞林寨巡檢司在縣西北百里

湖陂巡檢司在縣東北八十里

大隘山在縣東二十里路達閩廣險隘特甚

北隘山在縣西北七十里橫界長汀崎嶇而隘因名

筆架峯在縣西南十五里狀如筆架山巔夷曠避寇者多

居此

壬田寨在招召鄉一里

瑞林寨在智鄉一里

桃梅嶺隘在常鄉

平地嶺隘

桐木逕隘俱承鄉

塔逕隘

新逕隘

新中隘

黃沙大隘

黃沙小隘俱浮鄉四里

車斷墳隘

湖陂隘

鴛公嶼隘俱招召鄉

龍南縣下歷巡檢司在縣南百里

通天岩在縣東北五里高廣數十丈正德丁丑陽明王公

黃藤逕隘

平龍川利寇寇師過此作平南記刻于石壁

南邊口隘

樟木逕隘大龍保

橫江角嶼隘縣東南

油潭水隘下歷保

龍子嶺隘

東桃嶺隘新興保

將軍寨

鐵站寨俱象塘保

羊牯寨坊內保

太平寨

龜湖寨

黃土陂寨

裏鎮寨俱上蒙保

狗鼻窟寨裏營保

南坑寨縣西

江東寨坊內保

續定南縣文昌山即高寨岡在縣東城內有險可據居民

於此避寇

石城縣捉殺寨在縣北西門外有巡檢司

續牙梳山在縣北百里東至寧化建寧北至廣昌宋元闢

蔡五九據此為巢穴

石耳寨在縣西南十五里形勢陡絕旁有石磴頂有石門

元人避兵於此

探石寨在縣西南十里兩寨對峙各有石磴絕處用木梯

頂關石門元人避兵於此

賴家寨在縣西南四十里懸木梯三丈餘及半屋有石磴

門羅土頂可容數百人元人避兵於此

壩口隘在縣北十里

聳岡隘

鐵樹隘在縣北四十里

宋江隘在縣東北三十里

南嶺隘在縣北六十里達寧化廣昌

站嶺隘在縣東十五里達寧化

藍田隘在縣西南十里達瑞金

秋溪隘在縣北七十里達閩汀

陳坊隘在縣西南三十里達瑞金

附 臬史氏曰按江西延袤割屬歷代不類不可詳道今制所

分隸大都境內南北一千九百里東西一千二百里中南

昌北負大江依湖東北為饒州盡浮梁東下廣信窮玉山

最南南安阻嶺稍轉而西袁州際萍鄉西北則九江界瑞
 昌此其五大門戶也 國家初定天下更置衛所藩屏之
 凡自西而南皆設衛如袁如九江如贛而東皆設所如信如
 饒豈非以楚有洞庭長沙郴衡之險為江上流盜所根盤
 而東則浙與徽皆平安號無事者可稍簡易為防哉余志
 實書記歷朝兵事其所緣出入之路與備禦之地皆非經
 常耳目所及然則治天下國家強幹弱枝居中制外者乃
 其大端而於守險制備雖未可盡億度周列至其剪截萌
 芽留意於必攻之途者亦不得而獨缺也邾城不可守則
 陶侃棄之以自全分北所必爭則韋孝寬重之而欲備彼
 皆素習知其地之險易利害可以守禦及或出奇且量其
 敵之將與勢而度之而虜已在目中矣故地有險而將愚
 者則棄地有易而敵邇者必守我利者勝彼利者敗互持
 者勝負十五此地之道也今江西無桴鼓之警其民安土
 樂業四境一家萬姓一人無所事險又安用藩籬守禦以
 為隄防哉然地形不同而用險有二不過用之以為勝據
 之以為亂而已四隣相接事防侵軼彼度我險則用力百
 倍此用之以為勝者如狄青之疾度崑崙是也方以赤子
 忽若龍蛇依傍巖菁以作不靖此據之以為亂者若武陵
 蠻之依九溪以叛是也斯二者之在天下其勢常相勝語

曰尺莖當猛虎奮呼而操擊衣甲據兵而寢童子彎弓射之矣意外倉皇周慮者所不遺要在先而制之爾鄱湖固大澤壓四郡之境春夏水溢渺茫萬頃則波濤蕩滴不可湊泊秋高水落墜堦微露則又千條萬港舟一入其中鬼伏神藏不可周詰而奸民聚居則行賈風舶不得安致甚或剽劫大姓不逞無忌捕急則入匿其中 國家巡司之建一省百一十三所而沿湖者一十有四蓋謹之也他諸嶺北邇廣建信接閩皆萬山盤迤官府捕隸足跡之所不能至民窮或負釁逃入其中教之搏噬出入事連數省則彼此相待莫之誰何彼方恃其窟穴而有司又以捕負急征之無罪虐易生其憤心聚而得志其為隱憂豈可一二數哉其勢非有以剪截之究詰之則且聚不散此非不見形影露端倪也而言無害者冀苟安枕爾故江西大勢凡四隣有警皆所可畏而湖口尤為咽喉境內有警皆所當慮而贛州尤為樞機蓋大江之舟入自湖口則乘風南指不啻警四郡也倏忽上下一省皆震贛州據上流方舟而北猶建瓴也而數郡皆糜爛矣正德初年巡按御史臧公鳳上言四事一謂假兼制以安地方南贛二府接連三省流賊出沒東西北方不相統攝文移約會動淹旬月以致賊多散逸事難就緒今

命都御史兼制四省接境府州隨宜調度則盜可息奏可施行而其後御史楊公必進亦上疏略曰南京根本重地淮揚諸衛悉屯重兵所以備淮海也荆蜀江漢會于九江而贛吉撫饒滙于鄱陽湖口國家於九江開府置衛又制兵備以專守之而湖口曾無一卒之戍非全策也請於湖口增設一軍而以九江鈔關餘積各置戰船百艘俾相為應援以南康黃州二府隸九江兵備守備而巡江御史得以往來巡歷則荆蜀諸盜不敢窺九江贛瑞諸盜不敢窺湖口今南京江口雖有水操不過文具乞

命操江都御史將水操事宜詳議舉行其安慶九江蕪湖三處各以時演習水操則水道可無憂矣江西閩廣之盜泛鄱湖而登陸則池之建德徽之祁門晝夜兼程五日可至金陵宜撥新安衛一所屯祁門池州衛一所戍建德復於要害隘險守以弓兵謹以烽堠則陸道可無憂矣下兵部覆令南京內外守備官及撫按官會議以聞事竟不施行二公慮誠深其於金陵之勢尤有關涉而楊議竟不見實事豈非所謂冀苟安枕者哉難者曰百里之邑雖狹而必有邊一圍之山雖卑而必有趾邊與趾即險也子為險書其於平承無庸且置也即擇而後守則變不可預圖若必皆守是安得兵悉給也且如往事贛石灘虔州之峻阻也

李遷仕終於敗亡生米渡南昌之坦途也岳武穆藉以破賊十四地之形孫武子之所不能窮而穰苴白起之所不能備也子悉圖之其將盡乎不圖則書無所庸之而子奚以籌耶嗟呼是非余心也余為險書亦以告有司與吏於茲土者而已非以謂將也自兵法而言之擇險而出奇者名將有所不足因險而預備者庸令可使有餘自治法而言之克盜於已形者巡撫有所不足散盜於未聚者簿尉可使有餘自昔先王之定國也彼亦豈必盡求為捍敵哉而公劉之始至邠也必相其陰陽觀其流泉而文公之徙

楚丘也必論之中星而步之景山彼所以為養春不墾者

者蓋擇地以居民處於陰陽風雨之會以協其性而寒燥濕必避其郵故燕趙之慷慨非獨輕生也齊人之詭詐非獨不情也淮南多癭長沙重腫彼非獨不理身也食其土之毛又因而習焉少長相承則以為固然斯所以為俗也而成則不可復制矣民誠重遷懷土然去兒齒者漸則不警此其利害與介胃而取勝者相萬萬也故良有司者視其始居則察其磽肥夷曠不使其處峻阻也即峻阻矣既居而安土稍披以成俗則以計散之不使之保聚也鄰有跳梁而吾民適肘腋其間則明其保伍不使其合而又防其鬪也地險而遠聲治叫呼之所不達則時聯而集之

警以象魏而夷其所憑依不使其自遂也即不幸習成而
 事遲機萌而牙換則潛謀密計解約判讐沉沉宜宜不弛
 不驚不使其驟發也如此而又能時征輸寬剝擊與之休
 息教其子弟而植其田疇結洽膠固蕃庶蒸變則彼亦各
 愛其妻子室廬以求老死者人情之所同雖有高城深池
 不敵人和而况深林大澤亦庇以生彼安肯舍其所甚利
 而求必死於安全之日哉由是且稍為之所設徼以察不
 時如巡江巡湖之類邏候以達隱情如走報月報之類屯戍以譏出入如把關之類練實以壯內威如機兵鄉之類非所謂囂擾者其指在
 安全之謂里樞歸之所能詳也此余所以告有司與吏於
 茲土者也

江西省大志卷六

江西省志卷七

陶書引

江以西職貢則陶為鉅舊志列款十二具大槩已乃其中陳說利害不無闕遺今據成牒臚列復採隆慶間通判陳學乾所纂陶政錄悉附各款議雖未盡見用要於中實當情收之可也且以俟來者得覽鏡焉

項歲

內庭頒降式多奇巧型范莫就致煩疏請具在司存并擷要論附之簡末題為疏鈔以識當事者節愛之意云嗟乎

大志卷十
陶器
甌詭至微爾先生以前民用今乃寢為民瘵可無念哉

建置

陶廠景德鎮在今浮梁縣西興鄉水土宜陶宋景德中始
置鎮因名置監鎮一員元更景德鎮稅課局監鎮為提領
國朝洪武初鎮如舊屬饒州府浮梁縣正德初置
御器廠專筦

御器先以兵興議寢陶息民至是復置其地之析屬詳見饒
州府浮梁縣志周屬楚敬王十六年屬吳元王三年屬越
顯王三十五年復屬楚秦始皇二十五年置楚郡二十七
年改九江郡始置鄱陽縣漢高帝四年改隸豫章郡五年
郡縣屬長沙王國十二年又屬吳王國元封五年屬揚州

建安十五年析豫章置鄱陽郡治鄱陽縣三國屬吳晉因
 之孝建二年為鄱陽王國隋開皇九年改郡為饒州大業
 初復改鄱陽郡後屬林士弘唐武德二年復為饒州始析
 鄱陽縣為新平縣貞觀初屬江南道開元四年置新昌縣
 天寶初始改浮梁併改州為鄱陽郡乾元初復為州屬浙
 江西道節度使廣德末改號江南西道乾符七年地屬鍾
 傳保大三年建安化軍于饒州置節度使未幾復為州屬
 鎮南如故宋改屬江南東路安撫司及提點刑獄司元改
 州為路屬江浙行中書省及江南諸道御史臺江東建康
 道是刑觀察司後改置政廳訪司元貞初陞縣為州元末
 為鄱陽府屬江西行省

國朝建置饒州府浮梁縣前鎮屬馬天文屬斗六分

續按唐武德二年里人陶王獻假玉器由是置務設鎮歷代
 相因宋以奉御董造元泰定本路總管監陶皆有命則供
 否則止洪武三十五年始開窯燒造解京供用有
 御廠一所官窰二十座宣德中以營繕所丞專督工匠正統
 初罷天順丁丑仍委中官燒造嘉靖改元

詔革中官以饒州府佐貳督之
 解字

續按陶政錄載

御器廠中為堂正廳後為軒穿堂為寢後堂寢後高阜為亭

扁曰兀然今改為紀績堂之旁為東西序各廂房三東南有門三堂之左

為官署大門三廳堂三東西廊房六堂之前為儀門三為鼓樓三為東

西大庫房各六內為作二十曰大碗作房七間小泥房七間曰酒鍾

作房三曰碟作房八間小泥房四間曰盤作房七間小泥房四間曰鍾作房七

泥房四間曰印作房十間小泥房四間曰錐龍作房一曰畫作房一曰寫

字作房一曰色作房七曰匣作房三十曰泥水作房一曰

大木作房五曰小木作房五曰舡木作房二曰鐵作房四

曰竹作房二曰漆作房三曰索作房一曰桶作房一曰染

作房一曰東佳作四曰西佳作一為督工亭三改為

為獨房一廠之西為公館東為九江道為窰六曰風火窰

曰色窰曰大小熅熅窰連色窰共二十座曰大龍缸窰十六座曰匣

窰曰青窰四座廠內神祠三曰玄帝曰仙廠外神祠一

主甃井二一在南門內一在雄龍作為廠二曰船柴廠屋十曰水柴廠

屋九放柴房八十燒窰人役歇房八

砂土

陶土出浮梁新正都麻倉山曰千戶坑曰龍坑塢曰高路

坡曰低路坡四處為上土土埴壚勻有青黑縫糖點白玉

金星色他如寺前綿花土東步石牛石南李塢塢口翻

倉官土每百斤值銀七分淘淨泥五十斤曝得乾土四十

斤至鎮若干里而近艇運冬秋水涸四日春水一日半餘干不土八十斤

值二錢婺源不土九十斤值八分淘過淨泥四十二斤至

鎮若干里而遙石末出湖田一二圖和官土造龍缸取其堅也里長交

納每十斤給米二升凡上砂土百斤篩淨土八十斤黃土

百斤篩淨土九十斤煉灰百斤淘五十斤值八分砧土百

斤值四分八厘坯屑百斤值八分俱造瓷器用砧石即砧土出

新正都曰長嶺作青黃砧曰義坑作澆白器砧二處為上

有栢葉斑他如石牛山李家塢有黑縫者不堪艇運至鎮

與官白土同

續按本廠燒造瓷器舊用浮梁縣新正都麻倉老坑土每百斤價銀七分萬曆十一年間該管廠同知張化美見得

麻倉老坑土膏已竭掘它甚難每百斤亦銀三分近用該

縣地名吳門托新土有糖點者尤佳但離鎮百六十餘里

價仍照給一錢造龍缸參用餘干婺源不土及石末坯屑

相兼勻和取其泥質堅勁以便成造砧土俱桃樹塢澆青

花白器通併用之止白器砧稍加煉灰相合為美價銀照

原定則給發造匣用砂土黃土相兼砂土募夫挑擔每百

斤給工食銀二分黃土係本廠原額上工夫內量數撥赴

月山取用

續坯土實用數

續

大樣魚缸每隻約用官土百八十斤餘干不土百三十斤
 坯屑五十斤石末一升石斛紙五十張砵土五十斤煉灰
 三十斤造成缸坯約重二百斤○二樣魚缸每隻約用官土
 百四十斤餘干不土百斤坯屑三十五斤砵土三十五斤
 石斛紙四十張石末一升煉灰二十斤造成缸坯約重一
 百五十斤○大樣瓷缸每隻約用官土百三十斤餘干不
 土八十斤坯屑三十斤石斛紙三十張石末一升砵土三
 十斤煉灰二十斤造成缸坯約重一百二十斤○二樣瓷
 缸每隻約用官土百斤餘干不土七十斤坯屑二十五斤
 石斛紙二十五張石末八合砵土二十五斤煉灰一十五
 斤造成缸坯約重百斤○三樣瓷缸每隻約用官土六十
 五斤餘干不土四十斤坯屑一十五斤石斛紙一十五張
 石末五合砵土一十五斤煉灰十斤造成缸坯約重六十
 斤○碗碟盤鍾盞盂罇爵各項器皿大小高下不等大約
 各項已成坯器約重一百斤該用官土百五十斤淘得淨
 土六十斤又婺源不土五十斤淘得淨土四十斤共百斤
 外加砵土五十斤煉灰二十斤剝土作底餅

查得各作造坯原出工匠億度致令厚薄不等輕重頓殊近
 該饒州府通判方叔猷管廠設造木天平分與各匠作類
 稱由是器皿大小輕重適勻無有厚薄輕重之不同矣

人夫

陶夫原派饒州千戶所每年四季徵解軍匠雇役銀三十
 三兩六錢鄱陽縣上工夫九十七名砂土夫六十四名餘
 干縣上工夫五十八名砂土夫三十六名後該縣告府樂
免砂土夫
 平縣上工夫七十二名砂土夫三十八名浮梁縣上工夫
 五十名砂土夫一十八名萬年縣上工夫三十名砂土夫
 七名安仁縣上工夫三十名砂土夫十名德興縣上工夫
 三十名砂土夫一十七名每名解徵工食銀七兩共銀三
 千八百九十九兩各縣追解本府驗發浮梁縣貯庫官廠
 興工扣筭各夫赴縣給領餘銀仍貯縣庫嘉靖三十七年

管廠臨江府推官范永官查各色包泊冒領之弊上工夫
 三百六十七名減一百七名實役二百六十名鄱陽六十
 名安仁二十六名樂平四十二名浮梁三十六名德興三
 十五名餘干三十七名萬年二十五名每月各作輪撥不
 許專定一作以革包泊三十名給各作匠作及真
武司廟者裝香油道人實徵銀
 七十七名該銀五百五十四兩四錢砂土夫原額各縣共
 一百九十名除免餘干縣三十六名實用三十名減一百
 二十四名徵銀八百九十二兩八錢皆貯庫以備燒造他
 用

續按總會文冊載一燒造公費查得每年除降到器皿物料

價值臨時估計申請使司動支貯庫官銀給發外於饒州所屬有雇役夫之徵雇役以備雇匠派自饒州千戶所夫役以挑砂土黃土上工夫編各作俱派饒州七縣饒州千戶所每年分為四季共徵解軍匠雇役銀三十三兩六錢原議解廠給雇匠人等萬曆六年內該管廠同知蔣建見得該所軍匠疲困相應俯恤盡行停徵○鄱陽縣上工砂土夫共一百六十一名工食銀共一千一百五十九兩二錢各縣二夫工食銀每名俱准七兩二錢○餘干縣上工砂土夫共九十四名工食銀共六百七十六兩八錢已經該縣申允取回砂土夫訖○樂平縣上工砂土夫共一百一十名工食銀共

七百九十二兩○浮梁縣上工砂土夫共六十八名工食銀共四百八十九兩六錢○萬年縣上工砂土夫共三十七名工食銀共二百六十六兩四錢○安仁縣上工砂土夫共四十名工食銀共二百八十八兩○德興縣上工砂土夫共四十七名工食銀共三百三十八兩四錢

按上工夫該工食銀四千四十四兩俱行七縣於丁糧四差銀內追徵解廠查給各夫近該管廠通判潘元度徑呈裁減奉巡撫陸 巡按趙 均批夫役照舊備用裁革頭

站繳仍遵舊額分發各作上工備造時加查點不到者扣追曠工還官至於包泊冒領情弊務當嚴覈其合用砂土

夫數除餘干縣原議衝繁取回協濟不派外今止派鄱陽縣四十八名樂平縣三十六名浮梁縣十六名安仁縣八名德興縣九名萬年縣七名每名七兩二錢共銀八百九十二兩八錢亦在各縣糧差內徵解本廠專備一年起解兩運挑擔造匣砂土夫工食并僿器短楨夫價造箱油鐵麻硃各作炊飯夫銀解官酒席過京路費祭楨猪羊護楨快手盤纏朔望祭祀造冊書手工食等項支用待運完日美有剩餘連前曠工俱備造文冊申報留作下運正項支用又舊載三十名給各作匠作并直武廟裝香道人今查二項並未派給緣係前項上工夫內之數但本廠完解一運筮器止於前項派徵砂土夫銀內支三十兩給各作炊飯夫銀為照原冊內除用外尚多砂土夫三十名一向停免並無派徵

接隆慶五年通判陳學乾議稱上工夫三百六十七名多被在官人役包占甚至一人包二三名者遇點關倉皇雇倩荅應點畢隨去其賣閑包泊之弊多矣查得部限用夫少欽限用夫多合無將鄱陽縣革去二十七名餘干縣革去八名浮梁縣革去五名樂平縣革去十名四縣共革去夫五十名行令各縣追銀解饒州府貯庫遇

欽限到日本廠牒發雇募則無事之日一年可積三百六十

兩以備燒造支用其砂土夫原一百九十名除餘干請回三十六名裁免追銀夫一百二十四名外實役夫三十名先年各縣追完各夫工食解府驗發浮梁縣貯庫聽給夫役近年各夫自赴各縣告領其解府發廠給發者十之一二耳

設官

陶監有官先是中官一員專督嘉靖九年裁革以饒州府佐一員管督錢糧奸弊屬守巡焉是後饒州府佐常缺分委雜而不專官職懈慢知縣朱賢議請差工部主事一員

尋竟議不行至巡撫馬公森巡按徐公紳議於各府佐選委其後給事中徐公浦嘗言江西疏言景德鎮利之所在

郡奸併集有不可言者如回青打之無法散之無方真青每插于雜石姦徒恒盜於衣囊料價則各府解數每盈而支數不及上限之物料而以埃之下限舊管之銀不清而人託交代故多冒破夫頭作頭朋合為姦於上工砂土夫妄開虛數又如魚缸

御器細膩脆薄最為難成官匠因循管廠之官乃以散之民窰歷歲相仍民窰賸賾習以為常凡此皆本廠之宿弊欲舉之而難悉欲革之而難盡去也為今之計欲革弊莫要於擇官欲擇官尤在於專任乞

勅吏部將吉安府推官裁革一員於本府添設推官一員即以原委之官舍人役令其駐劄本廠專理密政釐革奸弊務於進士出身者除補以為銓規不許撫按上司別項差委事下撫按官勘議行布政司查議未報

續按管廠官自正德至嘉靖初中官一員專督九年奉文裁革於各府佐輪選一員管理四十四年添設本府通判專駐本廠燒造後因停止取回赴京別選隆慶六年復起燒造仍於各府輪選先是南康府通判陳學乾議得燒造事關通省合無除南贛二府極遠外於附近府位內遴選委管一年交代將經手錢糧工料并解過器皿數目造冊通詳如果節約依期釐餉稱職呈詳兩院先行旌獎仍列薦剡其有徇索冒破事跡顯著者亦聽叅革若遇

欽限緊急供用仍聽本官申呈守道咨司那借應急不致缺乏掣肘撫按各批允行復查景德鎮四縣接壤諸省商民流寓叢聚雜處中間善惡難分該鎮巡捕事務原屬附近桃樹鎮巡檢職卑官小不足彈壓嘉靖四十二年饒州府通判方叔猷建議本鎮統轄浮梁縣里仁長香等都一十三里居民與所屬鄱陽餘干德興樂平安仁萬年及南昌都昌等縣雜聚窯業傭工為生聚居既多盜賊間發舊規設有巡檢專管巡捕事外又於一十三里每里設約副保

總四名就本里人戶漁點半年更換其捕盜事宜委管廠官總理如各附近縣分不服勾攝鈴束者許本官指實呈道重責問遣萬曆十年以來會議將本府督捕通判改駐景德鎮兼理燒造誠為妥便永宜遵守

回青

陶用回青本外國貢也嘉靖中遇燒

御器奏發工部行江西布政司貯庫時給之每槓重百斤舊

塘青產于本府樂平一方嘉靖中樂平格殺遂塞石子青產于瑞州諸處回青行石子遂廢屬者官按

職閉匿為市收開廂喜錢散青常例至于敲青首用錘碎內殊鈔斑

者為上青有銀星者為中陶青敲青後取其奇零瑣碎展

匠師巡視匠師翼奸熟惡眾夥竊取每斤報青多不過一

兩二錢危漏鼠穴頒給回青祇資盜囊耳後議敲青時各

置小桌加以尺高紗罩當面一方用布為之開鑿二孔緣

綴袖襖二個逮匠人手入即以袖綴帶繫肘後不得伸縮

竊取及稱定回青若干錘敲揀取純青置盞底什手淘青

於各桌揀出渣滓入碾淘汰二項陸續量數傾入乳鉢當

堂研乳仍作鉢匣似天平架樣以乳槌木柄貫於橫木之

中使無傾散狼戾之患匣邊釘置小門二扇鍵鑰不時啓

閉使無關防收拾之煩研乳三日每兩加石子青十分之

四同研是謂中青十分之一是謂混水候極細傾入各罐
 緘篋畫青之日預懸圖軸分立天地玄黃席號序坐各坯
 匠類置各樣土坯桌上次早照號點名入席行若魚貫列
 若鴈序坐定匠師關櫃出罐當衆用匙序次分青先申青
 次混水分列皂快升桌瞭望周遭巡邏食時散工出入搜
 察防帶入石青偷出回青之弊畫完坯用在官回青當堂
 各畫樣器一件書名待後裝窰雜置前後及其燒出查比
 青色異同在畫役用辯有無侵換之姦在窰役用辯看火
 勤怠之實樣器既完置號簿一扇記數照原定坐席序次
 出窰堂上逐一唱名畫坯者交坯與各作坯匠照前數收
 檢報有無污損即時登記混水者交青與畫作檢報有無
 餘剩即時傾入各罐仍加封號入櫃事畢方退前項舉行
 敲青一斤可得三兩畫青舊用一兩僅用六錢
 按驗青法回青淳則色散而不收石青加多則色沉而不亮
 每兩加石青一錢謂之上青四六分加謂之中青美青者
 止記回青數而不及石青也中青用以設色則筆路分明
 上青用以混水則顏身清亮真青混在坯上如灰色然石
 青多則黑真青澄底匠憤不得匿則堆畫堆混則器亮而
 不青如徽墨色

續器估數估銀

估青

大樣魚缸 高二尺八寸闊三尺每口估銀五十五兩

樣魚缸 高一尺八寸闊二尺五寸每口估銀四十兩

魚缸 高一尺六寸闊一尺五寸每口估銀三十兩

缸 高一尺三寸闊二尺九寸每口估銀三十兩

瓷缸 高一尺三寸闊二尺六寸每口估銀二十三兩

瓷缸 高一尺二寸闊二尺二寸每口估銀一兩

大樣碗 闊九寸五分并附燒 中樣碗 闊七寸五分并附燒

小樣碗 闊四寸五分并附燒 毛血盤 闊一尺五分并附燒

估銀五錢青 大酒罈 高一尺五寸并附燒 中酒罈 高一尺三寸并附燒

案酒碟 闊六寸五分并附燒 果碟 闊六寸并附燒

菜碟 闊五寸五分并附燒 小碟 闊五寸并附燒

大樣碗 闊七寸并附燒 中樣碗 闊六寸并附燒

小樣碗 闊五寸并附燒 茶鍾 闊四寸并附燒

酒盞 闊二寸八分并附燒 醋注 闊四寸并附燒

相斗 高四寸四分并附燒 大樣

蓋碟 闊七寸并附燒 中樣蓋碟 闊六寸五分并附燒

小樣蓋碟 闊六寸并附燒 看瓶 高一尺五寸并附燒

牡丹瓶 高七寸五分并附燒 大樣圓罐

七錢四分青 一錢四分

大志卷七 陶書

高八寸蓋全并附燒 ○二樣圓罐高七寸蓋全并附燒估銀一錢五分青三分

○三樣圓罐高六寸蓋全并附燒估銀一錢二分青三分

附燒估銀一錢 ○大樣方罐高七寸蓋全并附燒估銀一錢六分青四分

樣方罐高五寸蓋全并附燒估銀一錢二分青三分五厘 ○小樣方罐高四寸蓋全并附燒估銀一錢二分青三分

估銀一錢青 ○大樣盒闊六寸并附燒估銀二錢青五分

附燒估銀一錢五 ○小樣盒闊四寸并附燒估銀九分青四分

闊一尺一寸并附燒 ○中樣盤闊九寸并附燒估銀三錢青四分五厘

樣盤闊八寸并附燒估銀二錢二分青四分 ○飛魚大罈蓋全并附燒估銀一兩二錢青三錢

二 ○大樣膳碗蓋全并附燒估銀一兩二錢青四分

附燒估銀一錢四分 ○小樣膳碗闊四寸并附燒估銀一錢一分青四分

○大樣靶鍾并附燒估銀二錢一分青四分

○小樣靶鍾并附燒估銀一錢一分青四分

○續燒部限內大樣碗闊一尺五寸并附燒估銀二兩八錢

青二錢 ○大樣碗闊一尺并附燒估銀七錢

寸五分并附燒估銀二錢青四分 ○小樣碗闊四寸五分并附燒估銀一錢六分青三分

按大樣瓷缸每口原估價銀五十八兩八錢二樣瓷缸每口

原估價銀五十兩續管該廠推官范永官燒造除官廠外

定給民窑每二樣一口給賞銀二十兩又該管廠通判王

允武定給大樣缸每口給銀二十兩二樣缸每口給銀一

十八兩據民窑戶告稱貧苦難以賠造續該管廠推官錢

復初議呈每大樣缸一口給銀二十三兩二樣缸一口給銀二十兩蒙允議行

按上估青特據節年估議成數耳近來所降器皿高闊不等則所估料價或加多減少不一至於各樣色器用青書底或巨細不侔隨器酌量難以預議邇來管廠者以節省為令名以速完為奇績如部運所議回青通求減少遇窰火不利或畫混不敷皇皇私市於民窰然竟憂讒畏譏惟求塞責殆非中正經久之道周詢勿議尚有待焉

接畫混水器每日止分青六匙大器量加一匙或半匙足矣每匙不農不炎倍乾約有一分五六厘以器之大小定混畫之多寡以件數之多寡計用青之輕重方免分青濫費之弊至若寫字打箍費青尤甚分籌給領日不過三四次可也又如設出入搜檢之法嚴民皂巡視之規舊例固云善矣然皂快未易得人苟畫工啗之以利則巡視搜檢之後不過虛設而匠之偷青者自若也今則巡搜雖嚴乎皂快然又以混畫之濃淡統督乎作頭蓋畫作作頭向有四入今編二人專督繪畫二人專察混青工匠有弊許其登時聲稟如花樣不真則督繪畫者之責也混青淡薄則督混青者之責也庶事有統領工有責成官仍時時躬自驗察則奸臣掩襲偷竊可以漸革矣

按知縣朱賢議欲除回青之弊每於打青之際三人各付一斤下令有能多出一錢者賞銀若干當官鎚打揀外又行研淘隨令三人各淘計各若干較三人之常取多寡之中而為之劑量以登其數則揀淘之人雖欲為奸不可得矣若夫畫青之際照依估約之數隨其器之大小給以青之多寡令其繪畫擇其純朴者二人一以繪大器一以繪小嚴為之防明為之察畫完本器有無同異如是而三試之則畫工之真偽顏色之濃淡有不知者否也即將畫成之器附窰帶燒即為樣器以後分畫工以繪器也視此以為顏色之濃淡如此而課工則雖不必人為之防官為之稽而欲顏色之淺淡不可得矣

窰制

陶窰官五十八座除缸窰三十餘座燒魚缸外內有青窰係燒小器有色窰造顏色制員而狹每座止容燒小器三百餘件用柴八九十槓民間青窰約二十餘座制長濶大每座容燒小器千餘件用柴八九十槓多者不過百槓官民二窰藁柴一之埴器倍之民窰燒器自入窰門始九行前一行皆粗器障火三行間有好器雜火中間前四中五後四皆好器後三後二皆粗器前行官窰燒造者重器

一色前以空匣障火官窰之器純民窰之器雜制繇異也
 官窰砌欲固塗欲密使火氣全而陶氣易熟不至鬆泄其
 爨料多寡亦眎民窰廣狹差等耳官民業已不同官作趣
 辦塞責私家竭作保傭成毀之勢也今遇燒造官窰戶
 輒布置民窰而民窰且不克事也斯官匠獨習慣其制懸
 高賈以市之而民窰益困匱矣

續按窰五十八座每座前寬六尺後如前饒五寸入身六尺
 頂圓魚缸大樣二樣者止燒一口窰缸三樣者一窰結砌

二臺則燒二口溜火七日夜溜火者小火也如水滴溜小
 起火使水氣漸乾漸熟云

大後起紫火二日夜見缸匣既紅而復白也前後皆明亮
 方可止火封門又十日窰冷方開每窰約用柴百二十槓

遇陰雨或加十槓○龍缸大窰原係三十二座近因青窰
 數少龍缸空閑將龍缸大窰改砌青窰十六座仍存龍缸
 大窰十六座以備燒造龍缸之用○青窰比紅窰畧小前
 寬五尺後五尺五寸入身四尺五寸每座燒盤碟中樣器
 止燒二百多件稍大者一百五十六件大碗二十四件尺
 碗三十件大罈止燒十六七件小酒盃五六百件溜火對
 日緊火一日一夜其看火色亦如龍缸窰法火住封門則
 去頂故窰易冷首尾五日可出器每窰用柴六十槓若係
 大碗大罈拜磚等大器須量加柴十槓或遇久雨窰濕又

宜加十損秋陽烈日六十損裕如矣。○匣窰大小不一所費柴火與青窰相等每窰除龍缸大匣外其餘大小匣可燒七八十件用柴五十五損各燒成匣有一用即損者有再用方壞者參差不一惟龍缸匣則匣既大用柴亦多每窰燒缸匣六層大樣二樣或蓋或圈皆燒香一炷旁以小匣培之三樣缸匣小則燒二炷培亦如之須用柴六十損溜火三日夜緊火一日一夜住火三日方可出窰大都窰乾坯乾柴乾則少拆裂沉暗之患土細料細工夫精細則無粗糙污滓之虞又必火候均勻無太過不及且釉行光

器自完美由土不特宜真亦宜春陶精熟此燒造之大端也

按累年

欽降方圓大盤竭力燒造難成蓋圓盤大者尚可車鏤方盤大者安能鏤成坯晒日中必至碎裂晾之屋內待其自乾則時日難計况燒造多裂累經解送驗明蒙題准將大圓盤准展限大方盤改圓盤進用盤底字樣着在盤邊書寫永為定式舊規本廠凡遇部限窰器照常燒造不預散窰惟

欽限窰器數多限逼一時湊辦不及則分派散窰擇其堪用者湊解固一時之權法也但分派燒造宜於本廠附近里

仁鎮市及長鄉三都其餘遠鄉窰戶惟召集高手匠作赴
 廠幫工與召募人役一體計工償價方為得體但民窰狡
 詐人百其心乘限期緊併多以至斜淺淡瓷器塞責廠官
 事逼姑收湊解

欽限器皿屢至愆期職此之故不若多設窰座雇倩高手廠
 內自造自燒尤為速便

供億

陶廠有官則有政事後使舊制撥浮梁縣一十三里鄱陽
 縣三十五里附廠答應正派之外二縣不得雜徵後鄱陽

細縣余後以廠役合派七分申請還縣惟在鎮一十三里

至今應役廠額用門子二名徭銀各一兩

新報各二兩 名徭銀各四兩

新報各二兩 答應使客廩給并雜用銀二十五

兩管廠官供應銀二十兩

陶政冊載四十兩 鄱陽萬年二縣各編

二十兩編派雇小船銀三兩監造府館又夏案桌帷各一

副銀二兩一錢九分八厘五毫廠門神桃符中六副府館

一副銀三錢五分小副府館衙庫廟門四副銀八分造冊

紙張書寫裝釘工食銀一兩五錢迎餞京差并解運前站

等官銀五兩五錢聽事吏一名書手二名陰陽生一名里

長十三名老人十三名機兵十六名舖兵一名禁子一名
 以上俱浮梁縣應用皂隸八名轎傘夫五名吹鼓手六名

常川接用往來使客一十三名新報係地方臨時雇倩每日巡邏守

衙地方夫二十名聽用馬三匹凡此俱十三里應用饒州

府撥用工房吏一名書手一名六縣撥送聽事吏各一名

續原有供應里長并七縣聽事人役俱嘉靖四十年革免書

手工食每月每名原議銀四錢歷年俱於砂土夫銀內動

支

按饒州知府陳議稱景德鎮廠委官專管燒造向係本府佐

貳不係出差煩供給今蒙選委隔別府佐似屬出差人

員今一切飯膳自行買辦先事後食雖本官靖共之素心

而呈表受氣乃當道放勅之盛典查得規則文用開載甲

甲項下浮梁縣每年派官廠支應使客銀二十五兩均移

項下鄱陽萬年二縣每年各編供應銀二十兩向因本府

佐貳管廠未曾編解合行令鄱陽萬年二縣自嘉靖三十

七年始查復舊額編徵徭銀解給管廠官員以為供應之

資蒙議允施行

匠役

陶有匠官匠凡三百餘名而復召募蓋工緻之匠少而繪

事尤難也曰編役正德間梁太監開報民戶占籍在官曰雇役本廠選召白

及色匠未滿而敲青曰上班匠籍匠戶例派四年一班赴

彈花裱褶匠等役八錢遇蒙燒造拘集南京工部上納班銀一兩

各廠上工自備工食書役今各作募人日給銀二分五厘

各審募役龍缸大匠敲青匠日給銀三分五厘置不論如
 編役自梁太監召募三十餘年傭作與官匠同而無分毫
 雇直根著代役不能則轉傭他人苦於自任力罷不能受
 吾官匠利財連挂有司占數循舊不為開豁既非租庸本
 差又不得受工匠浮食實不勝困上班匠役嘉靖八年蒙
 劉太監題行工部移咨南京工部照會本布政司劄府帖
 縣將在廠上班人匠候燒造完日造冊繳部准正班各匠
 服役今二十餘年未得停止告部檄查又因燒造未完未
 造冊繳部身服庸役又納班銀亡所控訴今議編民匠查

浮梁縣在廠各應十三里內審座除見廠役官匠審座外
 諸凡軍民新舊審座核實占數署冊審三座共編一名不

論前項編役諸色戶名審存匠存審去匠去見在更番應
 役庶勞逸適均其上班官匠自南京取還燒造奉部劄候
 燒造完日造冊繳查准作正班今燒造未擬完工班銀又
 係額辦且凡奉

上役俱支月糧今獨不露工食合查單貧者與分上下班次
 應役家力給足者仍舊全班俱考繁簡上下其食或全給
 或半給候奏免南京班銀方除庶匠稍得緩恤

續召募工食

各作應募諸役并敲青淘青等匠除給賞外每日各給雇

工銀二分五厘緊急之時加五厘○各寮應募諸役惟龍
 缸印器大鐔諸器難造大器每日各給銀三分五厘其餘
 各作雇役日給銀二分五厘○彈綿花匠裱箱紙匠每日
 各給米二升五合該銀一分○畫作雇匠一畫青一混水
 二人各一工每日各給銀二分五厘今議高手三分中手
 二分五厘如

欽限緊急工夫勤勞每高手日給銀四分中手給銀三分以
 上工食俱係料價內支給

各作匠數

風火密頭四名匠
 名匠十名
 盤作頭三名匠
 印作頭二名匠
 大碗作頭四名匠
 碟作頭
 六名
 作頭四名匠
 畫作頭四名匠
 寫字作頭五名匠
 色作頭三名匠
 匣作頭三名匠
 泥水作頭二名匠
 大木作頭四名匠
 小木
 作頭二名匠
 船木作頭二名匠
 鐵作頭三名匠
 竹作頭一
 九漆作頭一名匠
 索作頭一名匠
 桶作頭一名匠
 漆作頭一名匠

造坯工程

大龍缸每一名造坯五口每日加泥一次計十八日可成
 缸坯候乾又利坯二日洗補二日上泥漿二日共計一月
 可成坯五口大約計工如此至於缸有大小則工有遲速
 要不可一律齊也○大樣小器每日一人造坯十件一日

利坯一日洗補一日上泥漿計三日可成坯十件○二樣
 小器每人一日造坯五十件一日利坯一日洗補一日上
 泥漿計三日可成坯五十件○三樣小器每人一日造坯
 一百件一日利坯一日洗補一日上泥漿計三日可成坯
 一百件○大樣印器每人一日印坯十件一日利坯一日
 洗補一日上泥漿計三日可成坯十件○二樣印器每人
 一日印坯三十件一日利坯一日洗補一日上泥漿計三
 日可成坯三十件○三樣印器每人一日印坯六十件一
 日利坯一日洗補一日上泥漿計三日可成坯六十件

各作工匠尚技藝精熟則燒造之功亦易告成查得
 碟盤匣各作猶有堪用之匠至大碗酒鍾工匠類多類

不堪以故燒造後期合無於起工之日多雇堪用民匠分
 補而畫匠錐龍二作工製尤少亦須召募高手庶器不苦
 窳矣至于六作之中惟風火窑匠最為勞苦方其溜火一
 日之前固未甚勞惟第二日緊火之後則晝夜省視添柴
 時刻不可停歇或倦睡失於添柴或神昏悞觀火色則器
 有苦窳拆裂陰黃之患蓋造坯彩畫始條理之事也入窰
 火候終條理之事也火弱則窳火猛則債今查每窰作頭
 僅四人燒火一人人力既少精神有限欲其無倦悞也難
 矣合無用看火作頭四五名燒火匠二名每夜敝官親臨

窰邊巡督編立更夫并民快各五名分定更籌遞相巡警以察勤惰至開窰時器皿完美厚賞旌勞儻有不堪量其輕重懲戒他如工匠損擡大器坯胎須令謹慎若加怒責則畏懼相欺雖知撞搥亦蒙蔽不言故自洗補至入窰必看坯胎堪否然後蓋匣封固起火燒造如繪畫中小器亦須細看上下四週有無疵繆必體質完美方可入窰不然則徒費罔功矣

柴料

陶廠藁柴為用最其弊亦夥有船柴船載每百斤值四

分有木柴大松木鋸劈二片四每百斤值四分窰用船柴

六水柴四船柴傳燭則易水柴擁燎則又有交收之弊承

委吏胥稱充亡數兼濕木雜木皆足壞陶有支領之弊或

給值三分槓一中多濕藁暴乾搬移虛費值亦不穀秋冬

水涸船慳賈船騰踊柴價亦貴給值四分或不能槓一旦

交柴領價柴戶畏責貫貸得不償費後議柴價發浮梁縣

隨宜交收柴有定數價有預支至柴料烘煤之用往窰一

座用柴一百八十槓窰官親驗一窰止用一百六槓乃

諭竈役日給柴一百七槓有能數內減省即以賞給仍于

官巷晝夜巡警以防盜取窰塗窰孔以全火氣大抵一窰

取堯柴料約計一百二十槓數

續按每次燒造柴費居三分之一少亦不下數千餘兩故本
 廠原設有船柴水柴二行船柴當六水柴當四自行運赴
 柴廠堆積但遇燒窯廠官親自查驗乾者照窯秤發每百
 斤為一槓不論貴賤定給官價四分後因船柴行人盛水
 柴行人乏告鳴覆議二八均當今各輸服解納價銀俱於
 布政司發下料銀當堂支給待器皿起運完日將銷箋文
 冊通行申報查考所給柴價并燒柴數悉照成規並無增
 減收支領亦無別項情弊并查發柴到窯之際自有燒
 窯人匠同看火作頭不分晝夜巡直看守難容竊盜

顏色

陶設色料鉛粉	銀一斤價四分	焰硝	銀一斤價二分	青礬	銀一斤價三厘	黛	銀一斤價一厘	赭石	銀一斤價一厘
每斤價銀二分	二厘	黑鉛	一斤價銀二分	八厘	松香	一斤價銀五分	白炭	銀一斤價一錢	金箔
一百帖價銀五分	古銅	一斤價銀六分	成色之種	○油色	煉用豆青油水	煉用黑鉛末	成	紫金	用礮水煉成
成	紫金	用礮水煉成	翠色	用煉成古銅	成	金黃	用黑鉛末	成	金青
赭石	一兩	金綠	一兩	四錢	石末	六兩	合	成	金青
青	一兩	礬紅	用青礬煉紅	每	一兩	用	成	色	用黑鉛末
合	成	末	六兩	澆青	用礮水煉成	純白	用礮水煉	描金	用燒成
合	成	末	六兩	澆青	用礮水煉成	純白	用礮水煉	描金	用燒成
過	色	如礬紅	過爐火貼金	二	堆器	用	白泥	加	坯
道	過	爐火	二	餘色	不上	全	黃	堆	器
加	油	水	煉	錐器	鳳花草	加	油	水	煉
灰	燒	成	錐器	鳳花草	加	油	水	煉	灰
彩	過	爐	火	燒	成	龍	五	彩	白
火	燒	成	錐器	鳳花草	加	油	水	煉	灰

續色料實用數

大碗 闊一尺每十個 中碗 闊六寸每十個 澆小碗 闊五寸
 澆色料 澆色料二斤 澆色料一斤 澆色料十兩 小碟 闊四寸
 澆色料 案碟 澆色料一斤 果碟 澆色料十兩 小碟 闊四寸
 寸每十個 澆樽 每十件澆石 爵盞 每十個澆石
 色料八兩 澆子青一斤 澆子青六兩

貼金實用數 附馬 估價

爵盞 每隻并附燒估銀四分金龍大樽 每隻并附燒估銀
 二條或金獸面用金箔二張 八錢青瓷貼金腰

線口底用金箔二十 著罇 每隻并附燒估銀八錢青瓷貼
 張雙耳肚貼金牛 金腰線口底雙耳肚貼金牛用

金箔二張 山壘 每隻并附燒估銀八錢青瓷貼金腰線
 十二張 口底雙耳肚貼金山用金箔二十二張 犧罇

每隻并附燒估銀八錢青瓷貼金腰線 牡丹花罇 每隻并
 口底雙耳肚貼金牛用金箔二十二張 附燒估
 銀一兩二錢天青貼金孔

彩畫需用數 舊載者

畫描填色水掃打抹等筆 每百枝價銀五分 ○竹紙 每百張價銀一分

筆 每十枝價銀一分五厘 ○墨 每塊銀五厘 ○金箔 每百帖銀五分 ○水硝 每斤

銀一分 ○夏布 每丈價銀二分 ○青瓦 每百片銀二分 ○潤車香油 每斤

價銀一分四厘 ○堦柴 每百斤價銀二分 ○石斛紙 每百張價銀一分五厘

○鐵線 每斤價銀三分

續器用

木器

碓柱 ○碓軸 ○碓嘴 每副銀三分 ○碓索 每條價銀三分 ○擡水桶 每

價銀二分 ○吊桶 每隻價銀一分 ○大袖盆 每隻價銀三分 ○水盆 每隻價銀一分

○模朴 每個價銀五分 ○車架 每乘價銀二分五厘 每坏色畫匠用 ○車椿 每條價銀一分

○車脚 每副價銀四厘 ○車盤 每個價銀七分 ○挑坏板 每條價銀七厘 ○平架

每乘價銀二厘 ○匣板 每塊價銀一分五厘 ○匣桶箆 每個價銀一分 ○曬坏

架 每乘價銀三分 ○龍缸架 每個價銀二分五厘 ○盛龍缸松木圓板 每塊價銀

六厘 ○桁木 每條一分九厘至一尺以下則漸減之 ○窑搭門 每塊價銀八分 ○

乳料凳 每條價銀七分五厘 ○盪口頂椿 每個價銀五厘 ○畫青桌凳 八十

副 每副價銀一錢

鐵器

○土槌 每把重六斤生鐵價銀四分九厘八毫 ○泥鏟 每

重二斤生鐵價銀一分 ○尼把 每把重三斤生鐵價銀一分 ○小鐵條

○小鐵鏟 每把用生鐵一斤八兩價銀四分一分二厘四毫五絲 ○利坏刀 每把用生

銀四厘一毫 ○剛坏刀 每把用生鐵八兩價銀四分一分二厘四毫五絲 ○刀鏗 每把用

斤價銀八毫 ○熬盤 每隻用生鐵六斤價銀四分九厘八毫 ○照鈎 每把用生

銀八分 ○大鐵條 每條用生鐵一斤八兩價銀一分二厘四毫五絲 ○中鐵鉗 每

用生鐵三斤價銀九毫 ○鋤頭 每張用生鐵三斤價銀二分四厘九毫

竹器

○蓋窰竹簞 每條價銀六厘 ○盆桶籬 用皮竹篾一條價銀一錢 ○糞箕 每雙

○土篩 每個價銀八厘

瓷器

大志卷七

附錄

三

閣泥大方磚

每百塊價銀三錢

○修砌窰磚

每百塊價銀三分五厘

○淘泥

缸每口價銀三分

○乳砵乳碓

每副價銀七分

石器

碓臼

每個價銀六分

按成造器皿瓷磚工匠所用之器往往於各瓷器價內兼結

如所用車架土槌木盤利坯刀等物俱係本鐵製造堅固

可火豈一朝一夕能壞柰何燒造完日前後所用作器俱

未開載見存何處中間損壞者固有堪存者尚多毫忽官

錢豈應侵匿合議將一應所用之器每樣若干登簿收貯

嚴庫凡遇燒造視器之大小用之多寡令各作頭開數須

出間有損壞驗明給價脩整稍有遺失責令賠償完日

數交還貯庫庶可杜匠作侵匿之弊絕該役冒破之由矣

鮮運

陶成每分限運一歲數限一限差官費不可定然至少者

不下千金而夫力裝具不與馬陸運資損箱費亦有經定

箱架損單絲之數杉木一尺一寸價銀二分五厘一尺二

寸價銀三分五厘雜木箱架每截長四尺價銀一分苗竹

每根價銀七厘

今議三厘

加苧每斤價銀二分五厘黃棕每斤

價銀八厘箬葉每十斤價銀一分黃藤每斤價銀八厘黃

麻每斤價銀一分魚膠每斤價銀六分槐子每斤價銀一

分蘆衣每斤價銀三厘白礬每斤價銀五厘包釘用福鐵
 每斤價銀八厘三毫錐銅每斤價銀七分煤炭每石價銀
 三分燒紙每斤價銀四厘皮紙每十張價銀五厘油漆箱
 損用灰麵每斤價銀六厘石灰每石價銀四分桐油每斤
 價銀一分五厘爐底每斤價銀一分五厘漆布每一丈價
 銀二分五厘黃丹每斤價銀三分廣膠每斤價銀四分一
 厘入漆銀硃每斤價銀四錢八分礬紅每斤價銀二分裝
 箱用棉花每十斤價銀四錢大黃紙每百張價銀八錢中
 黃紙每百張價銀一錢二分糊箱口箱面斗方紙每百張
 價銀七分鮮軍黃紅綾包袋每尺價銀三分黃紅夾板木漆作造
 價銀六分藍綾用殼每尺價銀三分

用不用價硃紅用匣木漆作造用不用價黃紅絨繩二條
 每條長一丈八尺重一兩五錢共銀一錢二分起運每損
 損鮮銀一兩六錢三分六厘鮮官領頭站官盤纏銀一十
 五兩鮮官盤纏銀一十兩護鮮匠作每名盤纏銀一十兩
 祭損猪羊銀二兩二錢短損夫每名給夫價銀二錢三分
 三厘三毫損至池州府建德縣交通以上銀舊俱支本府
 貯庫料價銀兩項於浮梁縣貯庫砂土上工夫工食餘剩
 銀兩內支用但工銀各縣逋欠未完凡遇起運本府貯庫
 料價內借支器損稀稠費難預定中間損鮮名色實備內

府交收糜費匠作焚惑以為利孔丁夫冒領價值如浮梁至建德

短損夫價往年小器箱重不過五六十斤用夫二名後二名四名前途費可例推查往陶廠皆自

水運達京由陸運者中官裁革後始也今廠見有大小船木三作匠作八十

名為水廠官議關策工部是後凡

欽依瓷器陸運至如部限瓷器照南京浙江解運冬夏龍衣

事例預行驛傳道揀堅固座船至饒州府河裝載由裏河

直達京師委官乘傳管解刻期交卸斯奉

詔不至愆期而夫馬煩費南北均息矣

箱損料數

大龍紅箱每隻 用杉木二根一圍一尺五寸一圍 ○ 箱罩 用長短杉木二根一圍一尺五寸一圍 ○ 絮罩 一斤八

兩價銀二分 ○ 箱罩 價銀一分七厘五毫 ○ 絮罩 一斤八

分八厘 ○ 箬葉 二斤該 ○ 打鐵煤炭 二斗五升該 ○ 灰

麵 八兩該 ○ 石灰 四斤該 ○ 包釘箱架環鎖等項 用鐵

兩 ○ 錁鎖 用銅 ○ 魚膠 兩 ○ 桐油 一斤十 ○ 黃丹 一兩

爐底 一兩 ○ 銀硃 錢八 ○ 漆布 尺八 ○ 造坯底布 尺五 ○ 廣膠 兩

錢 ○ 礬紅 兩 ○ 槐子 兩 ○ 白礬 錢三 ○ 蘆衣 錢四 ○ 黃藤 兩

○ 黃麻 六斤 ○ 表箱 用中黃紙 ○ 包裹 用大黃 ○ 棉花 斤

小器箱每隻 用杉木二根一圍一尺五寸一圍一尺一 ○

箱罩 并損用竹一根半 ○ 絮罩 黃棕一斤八兩 ○ 箬葉 斤

該銀一分五厘 ○ 打鐵煤炭 二斗五升該 ○ 灰麵 八兩該 ○ 石灰 斤

二厘 ○ 打鐵煤炭 銀七厘五毫 ○ 灰麵 銀三厘 ○ 石灰 斤

○ 打鐵煤炭 銀七厘五毫 ○ 灰麵 銀三厘 ○ 石灰 斤

該銀一厘六毫 ○包釘箱架環鎖等項用鐵二斤 ○錁鎖銅兩 ○

魚膠兩 ○桐油十斤 ○黃丹六錢 ○爐底六錢 ○漆布四

寸 ○銀硃錢五 ○廣膠二兩 ○礬紅錢四 ○苧麻錢三兩二分 ○槐

子八錢 ○白礬錢三 ○蘆衣錢四 ○黃藤四錢 ○黃麻斤二 ○包裹

每碗碟二件用小黃紙一張包裹至十件却用中黃紙一

張總包之計每箱裝小器一百二十件者則

用中黃紙共七十二張矣蓋器多即 ○棉花九斤

用紙多器少則用紙少以此類推之耳 ○棉花四兩

按本廠見奉燒造瓷器一年完解兩運裝器造箱物料遵照

陶政冊規估計合用油鐵麻硃等項價銀申詳行廠於料

銀并砂土夫銀內動給箱所用包器棉花黃紙照依舊額

照詳解運一節自嘉靖年間以來俱由陸路進京每損原

議損擡短損夫三名該工食銀七錢近蒙裁減止給銀五

錢五分亦於砂土夫銀內照損支給每損用損解銀一兩

六錢三分六厘例於司庫照損給發解官以作鋪墊交器

之費邇年知府顧章志建議燒造事關通省不止一府今

錢糧取諸使司廠官輪於各府饒州幸不偏受其累矣但

解器之差止於該府屬官取用而別府不與則官少未必

得人而承委或至悞事路費雖官有常額而齎送未免擾

民合無照依管廠事例仍於十三府屬縣中輪差不獨累

一府又可遴選得人除袁臨吉贛南安隔赴不便遴差外

惟南瑞撫建廣南康九江各府首領并屬縣佐貳中選取
年力精壯才識通達官員輪流差解庶

上供不致有悞官職亦無獨曠矣儻解運官員回日查無違
悞例依廠官一體獎勵若有失事別議者亦行參究

續按逐年存貯器皿堆積日多庫役皂快乘機盜竊董事者

且揀擇餽送是以公家之物徒濟貪鄙之私隆慶五年春
蒙 撫院議行將存留器皿委官查解折俸因驗得東西

庫房存貯各器體質粗糲花色暗黑類多不堪近年如此
遂可類推節經建議發賣或兌民窰迄無成兌者非此之

故歎然官去吏更用籍曼無可考今義將堯造付徐次甚
不堪器皿楷造文冊一様三本二本新舊廠官交執一本

給庫子收查庶數目明而稽考嚴少杜竊取移那之弊云

御供

陶專供御嘉靖七年以前案燬不可考○八年燒造瓷器

二千五百七十件○九年青色瓷磚四百五塊○十年瓷

碟鍾一萬一千盤一千爵三百○十三年青花白地甌碗

三千紫色碟一千紫色碗五百○十五年青花白地趕珠

龍外一秤金娃娃花碗三千二十青花白地福壽康寧花

鍾一千八百青花白地裏昇降戲龍外鳳穿花碟一千三

百四十○十五年降發瓷器樣一十件○十六年白瓷盤

六百七十八爵盃二百七十〇十八年降發瓷器式樣四
 十三件〇二十年白地青花裏外滿池嬌花樣碗一千三
 百白地青花裏外雲鶴花碟六千七百白地青花裏外萬
 歲藤外搶珠龍花茶鍾一萬九千三百〇二十一年青花
 白地靈芝捧八寶罐二百碎器罐三百青花白地八仙過
 海罐一百青花白地孔雀牡丹罐三百青花白地獅子滾
 繡毬罐三百青花白地轉枝寶相花托八寶罐三百青花
 白地滿池嬌鯖鮑鯉鰈水藻魚罐二百青花白地江下八
 俊罐一百青花白地巴山出水飛獅罐一百青花白地水
 火奉八針罐一百青花白地竹葉盃芝團雲鶴穿花花樣
 龍鳳碗五百九十青花白地轉枝蓮托八寶八吉祥一釋
 金娃娃花罈二百四十〇二十二年青碗二千青盤一千
 青碟二千青靶鍾一千青瓷茶鍾二千青酒盞一萬祭器
 毛血盤一十碟一百四大熨碗四酒鍾一百和熨盤十
 爵二十三盞豆盤八十大尊六犧尊六著尊二山壘四又
 五罇〇二十三年青花白地外海水蒼龍捧八卦壽比南
 山夕福如東海深裏三仙煉丹花碗二千六百青花白地
 外耍戲娃娃裏雲龍等花鍾九千六百外四季花裏三陽
 關泰花盤一千七百外天花棒壽山福海字裏二仙花盞三
 千五百外四季花耍娃娃裏出水雲龍花草甌二千四百

大志卷七

陶器

三

大

外龍穿西番蓮裏穿花鳳花碟四千六百又燒成桌器一
 千三百四十桌每桌計二十七件內案酒碟五果碟五菜
 碟五碗五盞碟三茶鍾酒盞檯斗醋注各一裏青雙雲龍
 等花樣三百八十桌暗龍紫金等花樣一百六十桌金黃
 色一百六十桌天青色一百六十桌翠青色一百六十桌
 鮮紅改作礬紅一百六十桌翠綠一百六十桌外青雙雲
 龍寶相花缸一百二十口青雙雲龍穿花樣罈二百五十
 青雙雲龍鸞鳳樣確一萬〇二十四年青花白地轉枝蓮
 托百壽字花樣罈四百九十青花白地八瓣海水飛龍花
 樣確一千四百口青纏枝寶相花回回花罐有蓋一千裏外青
 穿花龍花碗二萬二千裏青如意團鸞鳳外穿花鸞鳳花
 膳碗一萬一千五百青花白瓷裏雲龍海水外九龍花盤三
 萬一千青花白瓷裏外青雙雲龍花碟一萬六千青花白
 瓷裏青雲龍外團龍菱花茶鍾三千青花白瓷裏青雲龍
 外雙雲龍花酒盞一萬八千四百〇二十六年青花白地
 海水飛獅龍捧福壽字花盤一萬一千二百五十白地暗
 鸞鶴花酒盞九千五百一十白色暗薑芽海水花碗二千
 九百二十青色暗鸞鶴花碟七千七百八十白色暗龍花
 茶鍾三千黃色暗龍鳳花盆二千四百四十青色暗龍花

罐一千四十白色暗薑芽海水花罈一千三百五十青雙
 雲龍缸五百口青花白瓷花瓶一千對青花白瓷青蒼獅
 龍盒三千五百五十裏青雲外穿花鸞鳳花甌二萬一千
 裏白外青雙雲龍雀盃一千五百裏白外青雙雲龍花各
 樣碗二萬一千五百純青素酒盞三千純青碟一萬四千
 青花白瓷拜磚二十副素穰花鉢四千青花白瓷葫蘆一
 萬○二十七年青花白地海水蒼龍等罐四千二百青花
 白地龍鳳羣僊捧壽字花盆五千○二十九年青花白地
 罈一千○三十年青花白地外四畫神仙裏雲鶴花盤一
 百青花白地外結子蓮裏花團花葉四千青花白地
 蒼獅龍花瓶三十青花白地耍戲鮑老花甌七百青花白
 地外雲龍裏昇鳳花盞一千三百青花白地外鯖魚鯉魚
 裏雲鶴花碗二千三百青花白地出水龍裏獅子花甌一
 千五百○三十一年純青裏海水龍外擁祥雲地貼金三
 獅龍等花盤一百爵一百八十白地青花裏八仙捧壽外
 雲龍花盤二百五十裏龍鳳外結子蓮碟二千裏雲龍外
 龍鳳鸞鶴碗三千四百裏昇龍外乾坤六合花各樣甌二
 千二百裏花團外雲龍花鍾三千七百裏雲鶴外博古龍
 花酒盞一千七百裏雙鳳外雙龍花盞二白五十甜白色
 酒鍾三萬○三十三年青雙雲龍花碗二萬六千三百五

十青花雙雲龍碟三萬五百裏白外青四季花盞六千九
 百青花魚缸六百八十磬口青白瓷甌九十裏青穿花龍
 邊穿花龍鳳外荷花魚水藻碗一萬二百裏青穿花龍邊
 穿花龍鳳外荷花魚水藻甌一萬九千八百歌爵山盤青
 雙雲龍海水六百白瓷壺六千〇三十四年白瓷罐一千
 四百一十〇三十五年燒瓷磚七千二十一青花白瓷缸
 五百四十豆青瓷素缸三十青花白瓷膳碗一萬磬口白
 瓷茶甌一千八百青花白酒盞一萬五千青花壺瓶連辦
 盞五百〇三十六年各樣祭器邊豆罍爵罇匾壺大羨碗
 六千三百六十年各樣祭器一百裏每裏五十三
 件各樣膳碗五千二百三十青花白瓷茶甌四百五十酒
 碟果碟一千一百看瓶牡丹瓶壺瓶七百八十罐四千七
 百盞全方罐一千九百盒二千四百盤二千三百酒海青
 花白瓷五十四大缸青雙雲龍連辦十〇三十八年青地
 閃黃鸞鳳穿寶相等花碗共五千八百青花白地松竹梅
 酒罇一百八十紫金地閃黃雙雲龍花盤碟六千黃地閃
 青雲龍花甌一千四百六十青地黃鸞鳳穿寶相花盞爵
 一萬三千五百二十青花白地靈芝四季花罐瓶共一千
 五百青花白地雲鶴龍果盒共八百

續查得嘉靖四十二年被燼以前卷案無存隆慶五年燒造

青花白地雙雲龍鳳霞穿花喜相逢翟鷄芍芍菊花纏枝
 寶相花靈芝葡萄桌器共五百桌內百三十桌桌計六十
 一件百八十桌桌計三十六件百九十桌桌計二十七件
 青花白地外穿花龍鳳五彩滿池嬌芍芍花裏團龍鸞鳳
 松竹梅玉簪花碗三萬一千八百五十青花白地外雙雲
 龍鳳九龍海水纏枝寶相花裏人物靈芝四季花盤一萬
 六千五百青花白地外雙雲龍鳳竹葉靈芝芍芍雲龍松
 竹梅裏團龍四季花碟三萬三千三百青花白地外雙雲
 龍芙蓉花喜相逢貫套海石榴回回花裏穿花翟鷄青鸞
 鸞荷花人物獅子故事一秤金金黃暗龍鐘九十七百青
 花白地外穿花龍鳳八吉祥五龍淡海水四季花捧乾
 清泰字八仙慶壽西番蓮裏飛魚紅九龍青海水魚松竹
 梅穿花龍鳳甌三千九百五十青花白地雙穿雲龍花鳳
 獅子滾繡毬纏枝牡丹花青花果翎毛五彩雲龍香草寶
 相花草蟲確一千四百六十青花白地穿花龍鳳板枝娃
 娃長春花回回寶相花瓶三百七十青花白地外核龍靈
 芝五彩曲水梅花裏雲龍葵花松竹梅白暗雲龍盞六千
 五十青花白地外雲龍五彩滿池嬌人物故事荷花龍裏
 雲龍曲水梅花盆七百一十青花白地雙雲龍回回花果
 翎毛九龍淡海水荷花紅雙雲龍纏枝寶相花香爐一百

九思卷七

附錄

三七

八十青花白地雙雲梭龍松竹梅朶朶菊花香盒三百三十
 十青花白地雙雲龍花鳳海水獸獅子滾繡毬穿花喜相
 逢翟鷄粗斗二百七十青花白地雙雲龍花鳳海水獸穿
 花翟鷄獅子滾繡毬朶朶四季花醋滴二百七十青花白
 地雙雲龍鳳草獸飛魚四季花八吉祥貼金孔雀牡丹花
 罈蓋獅子樣三百三十○萬曆五年青花白地雙雲龍朶
 朶雲團龍菱花寶相穿花喜相逢翟鷄松竹梅人物故事
 器皿共五百五十桌內一百五十桌計六十一件又二
 百桌桌計二十六件又二百桌桌計二十七件青花白地
 外雙雲龍花龍鳳墨支西番蓮寶相花寶雲團龍寶相八
 吉祥龍邊薑芽海水如意雲邊香草曲水梅花碗四萬五
 十青花白地外穿花雲龍鸞鳳纏枝寶相松竹梅裏朶朶
 四季花回回樣結帶如意松竹梅邊竹華靈芝盤二萬三
 千一百青花白地外穿花鸞鳳花果翎毛壽帶花滿池嬌
 草獸荷葉龍裏八寶蒼龍寶相花捧真言字龍鳳人物故
 事碟四萬二千三百青花白地外雙雲龍貫套海石榴獅
 子滾繡毬裏穿花雲龍如意雲邊香草紅九龍青海水五
 彩鸞鸞荷花遍地真言字鍾一萬二千五百五十青花白
 地外穿花龍鳳八仙慶壽回回纏枝寶相花裏團雲龍荷
 花魚江芥子花捧真言字甌二萬七百青花白地外雲龍

長春花翎毛士女娃娃靈芝捧八吉祥裏葡萄芍芍四季
 花真言字壽帶花蓋九千青花白地雙雲龍穿花喜相逢
 粗斗二百青花白地雙雲龍纏枝寶相花醋滴二百〇十
 一年降發瓷器式樣四百四十三件青白瓷暗花雲龍葵
 碗盞盤酒罇爵盃山罍壺甌各樣祭器共四千二百九十
 青花白地外雲龍荷花魚嬰娃娃篆福壽康寧字回回花
 海獸獅子滾繡球裏雲鶴一把蓮萱草花如意雲大明萬
 曆年製字碗二萬八千七百五十青花白地外荷花龍穿
 花鸞鳳松竹梅詩意人物故事嬰娃娃裏芍芍雲邊香竹
 龍暗龍鳳寶相花獅子滾繡球八吉祥如意雲靈芝花果
 碟一萬五千六百五十青花白地外蟠桃結篆壽字纏枝
 四季花真言字裏雲鶴火焰寶珠暗雙雲龍荷花魚青海
 水鍾三千三百四十裏白外青貫套海石榴甌二百青花
 白地外穿花雙雲龍人物故事青九獸紅海水裏如意香
 草曲水梅花穿花翟鷄海獸白薑芽紅海水蓋五千九百
 青花白地如意雲龍穿花龍鳳風調雨順天下太平四鬮
 頭捧永保長春字混元八卦神仙捧乾坤清泰字盒二萬
 青花白地纏枝金蓮花托篆壽字酒海二百青花白地乾

坤八卦靈芝山水雲龍香爐八百青花白地穿花龍鳳草
獸銜靈芝錦鷄牡丹雲鶴八卦麻葉西番蓮瓶四千一百
六十青花白地山水飛獅雲龍孔雀牡丹八仙過海四陽
捧壽陸鶴乾坤五彩人物故事罐五千八百九十青花白
地五彩雲龍棋盤一百六十青花白地正面龍葵花梅花
棋子二十四青花白地海水雲龍四季花金菊芙蓉檠臺
一百八十青花白地白陸鶴乾坤靈芝八寶寶相花如意
雲龍燭臺一百八十青花白地錦地花果翎毛邊雙龍捧
珠心屏一百八十青花白地龍穿四季花五彩海水雲龍
錦地雲穿寶相花靈芝河圖洛書五彩昇降海水雲龍筆
管三百六十青花白地八寶團龍五彩海水龍盒子心四
季花青地白花白龍穿四季花筆冲六十裏白外青對雲
龍獅子滾繡毬纏枝金蓮寶相花五彩穿花山水昇降龍
青雲鸞鳳缸六百二十青雙雲龍捧篆壽字飛絲龍穿靈
芝草獸人物故事百子圖罈五百青花白瓷玲瓏雙龍捧
珠飛龍獅子海馬五彩荷花雲龍黃地紫荷花涼墩二百
八十○十七年青花白地龍穿四季花五彩海水雲龍錦
地龍穿寶相花靈芝河圖洛書五彩昇降海水雲龍筆管
一百八十擱筆管一百八十青花白地八寶團龍五彩海
水龍盒子心四季花青地白花龍穿四季花筆冲六十○

十九年降發瓷器式樣四百六十一件青花白地外團雲
 龍鸞鳳錦地八寶海水福祿壽靈芝裏雙龍捧壽長春花
 五彩鳳穿四季花碗二萬八千一百青花白地外團螭虎
 靈芝如意寶相花海石榴香草裏底龍捧永保萬壽邊鸞
 鳳寶相花永保洪福齊天娃娃花盤二萬四千三百五十
 青花白地外長春轉枝寶相花螭虎靈芝裏五彩龍鳳邊
 福如東海八吉祥錦盆堆邊寶相花結帶八寶碟五萬六
 千二百五十青花白地外團龍如意雲竹葉靈芝五彩水
 藻魚裏篆壽字如意牡丹花五彩如意甌三萬一千一百
 青花雲龍寶相花全黃茶鍾一千二百青花白地外團水
 飛樹纏枝四季花長春螭虎靈芝石榴裏葵花牡丹海水
 寶相花盃四千六百青花白地外牡丹金菊芙蓉龍鳳四
 季花五彩八寶葡萄蜂趕梅花裏葵花牡丹篆壽字五彩
 蓮花古老錢盃盤一千八百黃瓷地五彩裏白外螭虎靈
 芝四季花香草迴文香爐八百青花白地麒麟盒子心纏
 枝寶相花迴文花果八吉祥靈芝海水梅花五彩香草玲
 瓏松紋錦四季花香奩四百四十青花白地慶雲百龍百
 鶴五彩百鹿永保乾坤鐔五百青花白地異獸朝蒼龍如
 意雲錦滿池嬌錦地葵花方勝花果翎毛草蟲盒一千二
 百四十暗花鸞鳳寶相花白瓷瓶五百青花白地海水雲

龍長春八寶龍鳳如意五彩龍鳳耍娃娃蓮托八吉祥海
 水蒼龍滿池嬌結子石榴罐三千九百七十青花白地慶
 雲蒼龍回回花錦地盒子心福祿朝天邊錦地蘆鴈曲水
 梅盆一千二百四十青花白地團龍四季花西番蓮托真
 言字鳳穿四季花葡萄西瓜瓣雲龍捧聖壽字杏葉五彩
 水藻金魚壺瓶共三千四十青花白地雲龍蘆鴈松竹梅
 半邊葫蘆花瓶四百〇二十年降發瓷器式樣一十五件
 青花白地外壽意年燈端陽節荷花水藻魚裏底青正面
 雲龍邊松竹梅碗一萬六千一百青花白地外纏枝蓮托
 八寶龍鳳花果公竹梅直信字折枝日蓮花裏底青一
 邊翠朵四季花人物故事竹葉靈芝壽意牡丹花盤一
 三千一百四十青花白地外纏竹葉靈芝花果八寶雙雲龍
 鳳裏龍穿四季花五彩壽意人物仙桃邊葡萄碟二萬三
 千八百六十青花白地外壽意年節裏正面雲龍水蓮一
 萬六千青花白地外雙雲龍鳳裏黃葵花轉枝靈芝五彩
 菊花盞八一百青花白地花果翎毛香草草蟲人物故事花
 瓶二百五彩錦地盒子心四季花果翎毛八寶祥四季花
 罐四百六十青花白地萬古長春四海來朝面龍四季花
 人物故事盒三千七百八十青花白地外雲龍海水裏頂
 粧雲龍筋盤一百六十青花白地外蓮花香草如意頂粧

雲龍回紋香草雲龍靈芝寶相玲瓏靈芝古老錢爐二百
 四十青花白地寶山海水雲龍圓座攀桂娃娃茈菰荷葉
 花草五彩寶山海水雲龍人物故事香草蓮瓣檳榔盃一百青花白
 青花白地五彩人物故事香草蓮瓣檳榔盃一百青花白
 地五彩雲龍回紋扇匣六十青花白地海水頂粧玲瓏三
 龍山水五彩玲瓏山水筆架五百青花白地蹲龍寶象人
 物五彩硯水滴二百青花白地雲龍回紋香草龍雲人物
 故事花果靈芝五彩雲龍回紋四季花祖斗三百青花白
 地錦地盒子心龍穿四季花冠盃一十又裏白外紅綠黃

永保長春四海來朝人物故事四季花裏靈芝松竹梅

五彩四季花巾盃二百以上膳碗巾盃原非年例取解之數○二十一年青

花白地天下太平四方香草如意面回紋人物五彩方勝
 盒三百青花白地貫套如意靈芝香草海水龍穿四季花
 五彩貫套如意山水靈芝花罇一千二十青花白地外雙
 雲龍八仙過海盒子心四季花裏正面龍篆壽字如意葵
 花邊竹葉靈芝碗一千二百青花白地水藻魚八寶香草
 荷花滿池嬌海水梅花五彩昇轉雲龍回紋百草缸二百
 七十○二十二年青花白地人物故事面雲龍娃娃面四
 季花五彩雲龍花果翎毛靈芝棒篆壽字盒五千六百二

十青花白地鳳穿四季花滿池嬌五彩龍穿四季花靈芝
托八寶瓔珞香草花瓶二百五十青花白地雲龍鳳穿四
季花五彩雲龍鳳穿四季花剪燭罐八十

料價

陶有料價先年係布政司公帑支給嘉靖二十五年燒造
數倍十百加派闔省隨糧帶徵銀一十二萬兩專備燒造
節年支盡嘉靖三十三年又加派銀二萬兩亦燒造支盡
自後止於本司庫帑銀借支然煩費成鉅萬如魚缸及磚
則又不止是公私方苦匱鬻罪加賦之說始紛紛矣

賈付青文陶瓶少

按隆慶五年都御史徐 題稱該

內承運庫太監崔敏題為缺少

上用各樣瓷器單開要燒造裏外鮮紅盃鍾甌并大小龍缸
方盒各項共十萬五千七百七十桌個對其龍缸降發體
式底闊肚凸多致墜裂五彩缸樣重過火色多係驚碎三
層方匣等器式樣巧異一時難造且頭運瓷器一萬五百
九十七桌個對限本年九月二運一萬七百五桌個對限
本年十二月

欽限一萬四千五百五十個把限明年二月其餘八運逐年
解 進但今窰作坯房傾壞日久新經修完又兼物料綱

賦式樣精巧難以措辦見遭洪水為患土料踈散成坯甚
艱冬月水冰土凍尤難造作况係火中取物必須假以時
日多作坯胎入窑百中選一呈乞轉達查例將鮮紅改作
礬紅

欽限龍缸方匣減數一二運并入運寬限以甦民困續該工
科都給事中龍光等題稱江西物力瘠薄災荒頻仍先
經奉

詔停止燒造工匠多遷別業茲忽傳燒造瓷器十萬五千七
百有零較先年之數幾增一倍且規制花樣精細恐措辦

勅該監擇緊要者移文燒造其餘可減者量裁十之三四

乞寬限分運解進今年九月起解一運十二月起解
一運以後八運每年造解一運俱限十月以裏隨又巡按
御史劉思問議照前項瓷器係供

上用今既缺乏見奉

欽依造解臣等遵依屢督所司及期燒造臣何敢復言但據
各司道官會呈及地方工匠人等鳴告欲將鮮紅比照嘉
靖九年及二十六年事例改造礬紅龍缸方匣等項難造
式樣得為量減一運二運續奉
欽限運數及以後八運均乞題

請併容通為寬限免致違悞一節臣為之反覆圖惟委屬有
 據蓋物料細賦色樣精巧者一時果難措辦而水火幻化
 卒難取必須假以時日多作坯胎燒煉精選百中二三其
 事理固然况該府自兵燹之後閭里蕭條今歲突被水災
 人民困苦流移載道是災傷之苦似無妨于營作之興而
 營作之勞寔必資于民力之裕乃民遭時艱畎畝陸沉顆
 粒罔措俯仰無資大小工匠約有五百奔走力役之人不
 下千計日費百斛皆當區處供給且水溢則土易踈土易
 踈則坯易散於物理尤不容強臣等待罪地方目擊艱苦
 君父之前乎伏望

皇上軫念工力孔艱民隱當恤

勅下該部詳議將鮮紅瓷器查照前例改造礬紅龍缸方匣
 等項量減數目并頭運二運續奉

欽限運數稍為寬限以後入運酌分間年一運或二年一運
 以紓造作之苦轉運之勞斯我

皇上於供用之中寓樽節之意自足以寬養民力江西一路
 莫不欣欣鼓舞銜戴

聖德於無涯而地方亦有攸賴矣續又撫按會題前事俱奉
 聖旨是欽此

查得嘉靖二十五年六月內該本部

題行江西燒造各樣瓷器分作五限至二十六年二月內據

江西布政司咨呈開稱大樣盤碗原非常造之器粹難完

解乞要多寬限期本部議准寬限至嘉靖二十六年十二

月終完報題奉

世宗皇帝聖旨是准如限完解又查得嘉靖二十六年二月

內據江西布政司咨呈開稱鮮紅桌器拘獲高匠重懸賞

格燒造未成欲照嘉靖九年

日壇赤色器皿改造鑿紅該本部查有嘉靖九年事例題奉

世宗皇帝聖旨這洋工案一准一照九年例用鑿紅燒造只限

鮮明如法著作速燒造解進

按萬曆十一年該

內承運庫署庫事御馬監太監孔成等題為急缺

上用各樣瓷器事奉

聖旨這瓷器着該地方照數如式燒造分運解進不許違悞

內燭臺屏風筆管減半造工部知道欽此工科都給事中

王敬民等題稱竊惟器惟取其足用不必於過多也亦惟

取其適用不必於過巧也今據該監所開如碗碟鍾蓋之

類皆

上用之所必需而祭器若邊豆盤壘等項尤有不可缺者是

豈容以不造耶但中間如圍碁別碁碁盤碁罐皆無益之器也而屏風筆管餅罐盒爐亦不急之物也且各樣盒至二萬副各樣餅至四千副各樣罐至五千副而總之至九萬六千有奇不幾於過多乎况龍鳳花草各肖其形容而五彩玲瓏務極其華麗又不幾於過巧乎此誠草茅之臣所為駭目而驚心者也我

皇上蓋亦洞見其用之不急數之太多故於燭臺碁盤屏風筆管之數而令其減半造之臣等於此有以仰窺克儉之盛心而恭頌至仁之聖德矣顧犬馬之微忱猶有所覲於聖明而不容已焉昔舜造漆器諫者七人禹雖其組諫者不止我

皇上之心是即舜禹之心也而燒造數多所費無算是不止漆器雕俎之微也蠲不急之役省無益之費裁過多之數禁淫巧之工我

皇上得無加之意乎矧方今寰宇荒歉頻仍而江西地方物力尤瘠一朝以九萬有奇之器用而取辦於一方其勞費豈細哉哉伏乞

皇上愈恢儉德益廣仁恩酌其緩急槩從省約而於碁盤等物尤盡數裁減之臣見省一分則民受一分之賜惠一方則四方之民舉安抑且慎德之光轉環之美真足以侈史

罔而垂裕萬世矣奉

聖旨是欽此

附

臬史氏曰治天下之故莫大於風俗風俗之成日猶高屋

建瓴水也儉而就之奢慎而就之肆勤而就之宴彼方可

以娛志意適肢足雖士人通書知道者猶為之一人倡始

百人和之更相誇詡後不給者用以為羞毀決隄防無所

底止故古聖王之蒞天下養拳於立法制明界限使不得

有所違越者懼其一戒之不可反則其勢非嚴刑罰無以

禁之刑嚴而以奪其欲則怨與縱之而不禁則貧二者同

為器水土際薄至為約費故曰羹土餽飯土盞依稀太古

之朴而周禮設色墀墻之工載在六官其具可通於上下

無慮侈鏤奇刻也然習奇異觀而時多競尚陶所為費大

都如前書所載其度余不知於古人銅盞何如也利厚計

工市者不憚價而作者為奇釣之則至有數孟而直一金

者他諸花草人物禽獸山水屏瓶盆盎之觀不可勝計而

費亦輒數金如碎器與金色甕盤又或十餘金當中家之

產而相競以逞其所被自燕雲而北南交趾東際海西被

蜀無所不至皆取於景德鎮而商賈往往以是牟大利無

所復禁此豈非形號為儉而實為侈亦法制隄防之有未

備哉今器貢自京師者歲從部降式造特以龍鳳為辨然青色狼籍有司不能察流於民間其制無復分每歲造為費累鉅萬計其直當不至是然民間竊青色與董陶官不能節縮諸經費縣官方苦征辦不給而商與匠戶顧取其贏以市於民姦窳屢足乃還縣官於是利不在官而民以料價困矣賈誼告文帝曰今民賣僮者為之繡衣絲履偏諸緣內之閑中是古天子后服所以廟而不宴者也而庶人得以衣婢妾白縠之表薄紈之裏縑以偏諸美者繡繡是古天子之服今富人大賈嘉會召客者以被牆古者得為后飾然而天下不屈者殆未有也以彼其時諺尚為慮如此而至於論貯積猶欲毆民而歸之農皆著於本使天下各食其力末技游食之民轉而緣南畝今景德鎮民以陶為業彈凡之地商人賈舶與不逞之徒皆聚其中而所業入竊縣官無制度如此余所為慮非細故也今縣官每部檄下輒告病然

上方定 天地分祀以禮樂蒸變和洽天下無金玉珠璣犀象紈綺之娛而獨精意湮薦 朝日 大享之祭其器與拜磚皆辦於陶視古人陶匏簞茅格于神明即一歲費雖數萬猶當為之而諸盤盂樽俎碗碟亦皆 朝會宴 賜

宮御之所需不可缺今庶民皆得被用之則竭一省之力以供

御何慮不辨而輒云不給頗欲加賦何也余嘗按行列郡民惟饒州稍富彼亦以其地出陶民得利厚而傍列郡皆民貧土瘠每一額派縣官嚴刑法箠逼之猶不能輸戶疲甚往往逃寄食於四方至令他隣姓代之賄賂而其家不能給亦相繼去平居稍收租相與妻子具饘粥不敢為不肯一有水旱不能束手待斃今天下淮浙被寇真保定患水遼東人相食至煩

天子哀痛元元之意輒議加賦余所謂弊也官出箕歛之政

於偷安之日下畜無聊之志於不忍之時則往年東鄉華林之難將相緣而起其勢又非得 國家數十萬金不能了此此亦需時爾往唐大曆之間兵事倥傯而陸贄之告其君曰凡厥疲人已嬰其弊就加保育猶懼不支况復亟繚焚繇重傷宿痛其為擾病聊又甚焉其後懿宗以來天下奢侈日甚用兵不息賦歛愈急關東連年水旱不姓相聚為盜王仙芝黃巢相繼而起范祖禹謂自古國家之敗盜賊之起未有不由暴賦重歛而民之失職者衆今吳浙閩揚之間賦已十倍初額猶以兵興為解江西僅一隅稍

得息肩而輒以陶故加賦然則萬一有他水旱與枹鼓之
警又何以待之也民疾耕而亟蚕不足衣食剥膚而殘體
不當官賦率以經制不定風俗奢侈之故徒治美於器服
方被其患而有司又不能深長思慮欲蹈鄰省之轍余未
嘗不矍然痛心焉幸

天子一旦思易舊俗定制使民間不得僭逾而悉罷不急
禁陶事無以觀美耗生計則有司將謂之何其亦無以辭
於百姓矣

江西省大志卷七

江西省大志卷八

楮書引

信州之楮列在方物與陶均而楮弊孔允什倍陶舊志
顧略而不載者何夫亦以陶設廠有專官楮則量費徵
銀與民為市無定員無常額可無煩掌記耳然以奉
上供間五歲一徵徵輒費鉅萬它所不時之需大都稱是而
閩越諸省同之顧諸省不產楮而楮解獨先於江表者
蓋以諸省楮費歲為遞徵貯庫故

命朝下而夕構造若江表必五年派徵而各屬所徵非經年
不解槽戶安能先貸諸子錢以供事哉物不素具不可

以應卒是歲徵之法不可不講也乃其弊實尤多沿習
 夫積羶召納積腐生螢於時駟儉干政役鬼通神憑黠
 胥以為利罔賂要津以為情請逮於厚訾斯歸遂多汰
 費槽未及啓而已什九無存矣以故造解往往愆期急
 則轉鬻濫惡以塗耳目蓋繇來漸矣欲釐夙弊計莫若
 銀貯府帑揭示通衢令業楮之家如式成造官為驗楮
 給直要於無朘削無刁難不病官不病商仍廉其夤緣
 包攬數輩以法繩之此賢有司事爾它多具楮槽利弊
 疏抄中今倣陶式列款九至

御供一款嘉靖四十四年前續並毀無存四十五年以後皆
 書於左

建置

按廣信府紙槽前不可考

國朝自洪武年間創于玉山一縣至嘉靖以來始有永豐鉛
山上饒三縣續告官司亦各起立槽房玉山槽坐峽口等
處永豐槽坐柘楊等處鉛山槽坐石塘石壠等處上饒槽
坐黃坑周村高洲鐵山等處皆水土宜槽窮源石峽清流
湍急漂料潔白蒸熟搗細藥和溶化澄清如水簾撈成紙
製作有方其槽所非一地故附屬因革無從稽覈矧係民
屋姑紀其畧耳

匠役

按匠作乃槽戶自備其槽房工匠亦多募工成造每槽動以千計每人日給工食銀三分而工師匠人種種不一要皆各獻能呈技不能殫述此皆槽戶自備並未仰給公家

委官

按槽費事體重大歷年俱行本府遴僉產紙縣分設實槽戶承造其司禮監紙每縣遴選僉報槽戶一名為綱首乙字庫紙亦僉綱首一名外每紙十萬遴僉殷實槽戶一名為解戶遴委司府廉能官一員督同綱首驗收各槽紙數入櫃自解赴司轉批註差解戶管解赴京上納每遇派紙多寡玉山槽衆承造一半永鉛上三縣共造一半

槽制

按玉山縣槽房不啻五百餘座永鉛上三縣不啻百餘座皆係民間自備竹木磚瓦材料構結房廠可容百數十人擇其水源清潔澄潭急湍便於漂洗地方而後槽所立焉以非官府創立其詳不列云

材料

按楮之所用為構皮為竹絲為簾為百結皮其構皮出自湖廣竹絲產於福建簾產於徽州浙江自昔皆屬吉安徽州二府商販裝運本府地方貨賣其百結皮玉山土產槽戶雇倩人工將前物料浸放清流急水經數晝夜足端去殼

打把撈起甑火蒸爛剥去其骨扯碎成絲用刀剉斷攪以石灰存性月餘仍入甑蒸盛以布囊放於急水浸數晝夜端去灰水見清攤放洲上日晒水淋毋論月日以白為度木杵舂細成片摛開復用桐子殼灰及柴灰和勻滾水淋泡陰乾半月澗水洒透仍用甑蒸水漂暴晒不計遍數多手擇去小疵絕無瑕玷刀斫如炙揉碎為末布袱包裹又放急流洗去濁水然後安放青石板合槽內決長流水入槽任其自來自去藥和溶化澄清如水照依紙式大小高濶置買絕細竹絲以黃絲線織成簾床四面用筐綑緊大紙六人小紙二人扛簾入槽水中攪轉良動撈起簾上紙一紙一張揭下叠榨去水逐張撇上磚造火焙兩面粉篩堯勻內中陰陽火燒熏乾收下方始成紙工難細論雖隆冬炎夏手足不離水火諺云片紙非容易措手七十二

顏色

按楮之顏色紅用紅花蘇木黃用梔子姜黃青用靛青照布洗染其紅黃紙嘉靖年間脩建

國醮乙字庫行取至今俱未領造惟奉司禮監

題造青紙青連七紙每張價銀七厘四絲四忽廣信青紙每張價銀一分二絲八忽

料價

按楮之料價遇造年分派行本省十三府屬縣秋糧內帶徵
每米一石徵銀五厘零其大小名色數等價值俱照司禮
監題准決之紙張二部覆奏

欽依五年造解一次乙字庫隨缺取用造解不時其大小名
色數目多寡不等移文院司劄府備查歷年各項價值參
酌時估逐一比對新舊紙樣每張高一寸重一兩以絲加
之狹一寸輕一兩以絲減之其中利弊蓋以前紙係供
上周先年每萬估價百餘兩其式樣高濶製造頗艱故較之
民間所市稍從寬裕使民樂於趨事以便及時

今因告擾重復查詳批允價再量減以後止許府屬殷實
槽戶造解毋容外府人民攬利營求致滋侵延備查在卷

解運

按遇造紙年分司禮監題為急缺綾紗紙劄等事行造紙名
二十八色曰白榜紙中夾紙勘合紙結實榜紙小開化紙
呈文紙結連三紙綿連三紙白連七紙結連四紙綿連四
紙毛邊中夾紙玉版紙大白鹿紙藤皮紙大楮皮紙大開
化紙大戶油紙大綿紙小綿紙廣信青紙青連七紙鉛山
奏本紙竹連七紙小白鹿紙小楮皮紙小戶油紙方榜紙
以上定例五年題造一次或十有餘色至二十六色數目

或百有餘萬至百九十六萬張隨缺取用色數不等乙字
庫題為急缺年例紙張事行造紙名一十一色曰大白榜
紙大中夾紙大開化紙大玉版紙大龍瀝紙鉛山本紙大
青榜紙紅榜紙黃榜紙綠榜紙皂榜紙以上隨缺取用或
一色或至三五色數目或百萬至二三九百萬張造解無
期各高闊大小取用不等工料隨之至於解紙衙門原係
本府給批解司轉解工部投文若司禮監題造發都水司
給手本赴監交納若乙字庫題造發虞衡司給手本赴庫
交納其進京船隻原無差船裝載每運司禮監紙約五十
萬雇民大座船一隻乙字庫紙約三十萬雇民大座船一
隻動支司給水陸舟車脚價雇募其解官係奉司委或府
佐或司府首領照紙每萬給官解京水糧銀五錢共計一
百五十兩勘合一道內開應付本官廩糧皂次驛傳道撥
送解官座船一隻應得廩給口糧吹手皂隸及雇裝紙民
座船四隻共船五隻每應付拽緯夫二十名其造紙二十
四色計一百九十六萬大小名色不等逐色估計今運紙
價除減外尚該價銀共九千七百八十一兩一錢五分裝
盛木櫃合用一千六百二十六箇共該價銀三百九十兩
二錢四分其陸運水運每櫃議給水脚車脚等銀一兩共
銀一千六百二十六兩均屬秋糧帶徵本司出派稽程文

簿二扇責令官解日逐互相登記雇募民座船四隻水腳
價銀沿途批關納鈔天登神福黃河短緯臨清帶磚到灣
雇車賃屋堆頓雇夫棹進監庫門單脚價開箱擺飯買辦
蘆蓆百費支用回日繳查其木櫃係本府櫃戶做造所有
檀套布袱槓鎖繩索各一千六百二十六件副原係南昌
府置辦無容別議所可議者解京各紙原行江浙福湖四
省色數相同造解頓殊而彼三省俱各差官賫捧現銀前
來玉山縣收買每先完解惟本省出產完解及後蓋緣各
省所徵紙價每歲秋糧石米徵銀一厘解司貯庫故抄造
之

命方下而構造之資已備若本省必待五年派遣之期石米
徵銀五厘零且各屬徵收非經年不解而槽戶又安肯先
貸諸子錢之家以供

上事是以愆期後解合無呈請照例逐年秋糧帶徵官民兩
便又查得解進監庫例有鋪墊銀兩萬曆八年工部尚書
曾題奉

欽依每紙一萬墊銀八兩移文院司刻榜諭知但係
內府宿弊無敢訟言每紙五萬設立解戶名色議銀二十
四兩抵充鋪墊又有掌印監司庫事太監無名私覲門單
百費不敷據各槽戶告稱萬紙抽價七兩私貼幫解獲批

無悞上運司禮監紙一百九十六萬該解戶銀九百四十兩八錢被奉本司右布政使蘇 以為解戶衣糧過多扣減去銀八百四十四兩八錢止給銀九十六兩各槽又因減價止貼五兩以致到京交納艱苦羈官陷解借京重債往往告部咨司提銀千餘解捕方獲批銷部文見證否則紙雖龍鳳花箋似難交納合無詳查酌處以杜煩擾謠云饒州磁器玉山紙年年揭債賠到底良由此也

御用

按司禮監

題造紙張係供

御製書冊手卷畫軸并糊篩殿宇窓櫺板壁榻子仰塵等用乙字庫紙張分給大小衙門建醮賞邊等用其歷年紙張皆因監庫缺乏隨便題請取用名色不等難以槩論其各衙門在京部院年例公用贓罰等紙原行各省直造解者亦各差官前來收買在外院司衙門自有商販答應額解奏本紙每年三十萬張價銀七百三十二兩常年在於南昌撫州建昌廣信四府動支庫貯院司道項下紙銀遴選廉能縣佐貳官一員督令槽戶抄造轉解赴京其紙產於鉛山縣石塘地方細查歷年楮供

御用嘉靖四十四年以前燬不可考○四十五年取各樣紙二百三十五萬內白榜紙一十五萬白行移勘合紙一十

五萬白中夾紙二十萬細白結實榜紙一十五萬細白結
 實連三紙一十五萬白綿連三紙一十五萬白連七奏本
 紙一十五萬細白結實連四紙一十五萬白綿連四紙一
 十萬大樣白開化紙二萬小樣白開化紙四萬白呈文紙
 一十萬白毛邊中夾紙二十萬白鹿玉版紙二萬白戶油
 紙一十五萬奏本紙二萬小白綿紙二十萬連七紙三十
 萬廣信青紙二萬青連七奏本紙三萬○隆慶四年取用
 各樣紙七十六萬內白榜紙六萬細白結實榜紙五萬白
 中夾紙八萬白行移勘合紙六萬細白結實連四紙八萬
 白綿連四紙七萬細白結實連三紙八萬白綿連三紙六
 萬白連七奏本紙六萬白呈文紙八萬白毛邊中夾紙八
 萬○六年取用各樣紙九百萬內白榜紙三百萬白大中
 夾紙三百萬白大開化紙三百萬○萬曆六年取用各樣
 紙一百九十六萬內白榜紙一十萬細白結實榜紙一十
 萬白中夾紙一十萬白行移勘合紙一十萬細白結實連
 四紙一十二萬白綿連四紙一十二萬細白結實連三紙
 一十萬白綿連三紙一十萬白連七奏本紙一十萬白呈
 文紙二十萬奏本紙五萬大樣白開化紙五萬小樣白開
 化紙一十萬白毛邊中夾紙一十萬白戶油紙五萬連七
 紙二十萬小白綿紙二十萬青連七奏本紙二萬白楮皮

紙五萬○十四年取用各樣紙一百九十六萬內白榜紙
 一十萬細白結實榜紙一十萬細白結實方榜紙二萬白
 中夾紙一十萬白行移勘合紙一十萬細白結實連四紙
 一十二萬白綿連四紙一十二萬細白結實連三紙一十
 萬白綿連三紙一十萬白連七奏本紙一十萬白呈文紙
 一十萬奏本紙五萬大樣白開化紙五萬小樣白開化紙
 一十萬白毛邊中夾紙一十萬白戶油紙五萬連七紙二
 十萬小白綿紙一十五萬青連七奏本紙二萬大樣白楮
 皮紙五萬小樣白楮皮紙二萬大樣白鹿紙三萬小樣白
 鹿紙一萬玉版白鹿紙三萬白藤皮紙三萬廣信青紙一
 萬○十八年取用各樣紙一百九十六萬內白榜紙一十
 萬細白結實榜紙一十萬細白結實方榜紙二萬白中夾
 紙一十萬白行移勘合紙一十萬細白結實連四紙一十
 二萬細白結實連三紙一十萬白綿連四紙一十二萬白
 綿連三紙一十萬白連七奏本紙一十萬白呈文紙一十
 萬奏本紙五萬大樣白開化紙五萬小樣白開化紙一十
 萬白毛邊中夾紙一十萬白戶油紙五萬連四紙二十萬
 小白綿紙一十五萬青連七奏本紙二萬大樣白楮皮紙
 五萬小樣白楮皮紙二萬大樣白鹿紙三萬小樣白鹿紙
 一萬玉版白鹿紙三萬白藤皮紙三萬廣信青紙一萬○

二十二年取用各樣紙一百九十六萬內白榜紙一十萬
細白結實榜紙一十萬白中夾紙一十萬白行移動合紙
一十萬細白結實連四紙一十四萬白綿連四紙一十四
萬細白結實連三紙一十萬白綿連三紙一十萬白連七
奏本紙一十萬白呈文紙一十萬奏本紙五萬大樣白開
化紙五萬小樣白開化紙一十萬白毛邊中夾紙一十萬
白戶油紙四萬連七紙二十萬小白綿紙一十五萬青連
七奏本紙二萬大樣白楮皮紙三萬大樣白鹿紙三萬玉
版白鹿紙六萬白藤皮紙二萬廣信青紙一萬大號白綿
紙二萬

本省

都院歲用紙張每季取解奏本紙一千三百張連四紙一
千張衢紅紙二百張俱動支廣信府廟租銀奏本紙二兩
六錢連四紙四兩給發槽戶收領係王永鉛上四縣輪流
答應紙產鉛山石壠大源山等處製造 衢紅紙二百張
內五扣一半六扣一半照前解 院動支廟租銀四兩給
鋪戶收領其紙係衢州府人染造在於本府玉山縣西關
開鋪貨賣答應本省各上司一應衙門其紙料係鉛山石
塘毛邊紙顏色係紅花烏梅出於湖廣廣東等處論值收
買如法染造

附楮槽利弊疏鈔

按萬曆八年工部尚書曾 題據江西監察御史邵 疏稱

先是隆慶六年奉勅劄

欽依江西坐派抄造白榜紙白大中夾紙白大開化紙各三百萬張該司議估價銀一十一萬一千六百兩分為三運每運該銀三萬七千二百兩於秋糧內派解行委首領官督造頭運價銀俱經前兩院批允給發今查尚未起解細詢紙張弊孔甚多如白大開化紙本地平買市價每張實止值價六厘三毫三絲今議給一分五厘七毫是原紙一張已冒去銀九厘三毫七絲以故豪猾積槽網利鑽造領

銀入手通同委官吏胥經年累月恣意延捱一遇督催即買不堪糖寨濫將小民膏血徒充此輩私囊矧係

上用紙張豈宜拖延違慢相應亟行裁處每紙一張查照市

價量加一二厘以示優恤不得冒破太多隨據廣信府審

僉槽戶先造紙樣并開估計價值大白榜紙每張高四尺

六寸五分濶四尺五寸重三兩六錢原估價銀一分五厘

今議減去四厘五毫止該銀一分零五毫白大夾紙每

張高三尺九寸濶三尺八寸重一兩八錢原估價銀一分

二厘五毫今議減去一厘五毫止該銀一分一厘白大開

化紙每張高五尺五分濶四尺四寸五分重一兩七錢原

估價銀一分一厘今議減去銀五厘三毫止該銀一分五

厘七毫通共算該紙價一十一萬一千六百兩仍照節年

事規於秋糧內帶徵給造開揭呈司覆查轉詳間至萬曆

五年十月內遵照

明旨催辦

上用紙張事即將原派未完紙張速委廉幹官員如式上緊

照數督造分為三運造解先將第一運紙三百萬張該價

銀三萬七千二百兩呈委都司斷事傅昂督造價銀議於

萬曆五年秋糧內徵解具由通詳奉巡撫都御史潘 巡

按御史趙 批允遵照先給紙價銀二萬三千九百四十

兩督造間續蒙臣等紙牌行司照得前項紙張係充

內府供用先年議估價值以其式樣高濶製造頗艱官價從

寬較之民間所市者不啻數倍故市井豪猾視為利孔往

往曲倩人情多方請托營鑽成造及至領銀入手彼此瓜

分說事者有酬且則十扣其一委官有分例則十扣其二

吏胥有勒索則十扣其三各棍以官吏受餌亦遂任意花

費經年累月造解愆期及奉部檄督催臨期逼迫轉買濫

惡惟取克數且所解紙張動逾千萬雖經委官查驗勢難

逐一棟選其呈樣者固堅白合式而入箱者皆溜薄不堪

一梁園領高價直為冒濫隨經吊取原行文卷并所造樣

紙及拘舖行到司逐一查得本省坐派抄造三樣紙張每

運共該正價三萬七千二百兩俱於秋糧內派徵又白榜

紙每五百張用木櫃一箇計價三錢一分白大中夾紙每

八百張用木櫃一箇計價銀三錢白大開化紙每六百張

用木櫃一箇計價三錢五分三項木櫃共四千九百一十

一箇計該價銀一千五百三十九兩七錢四分又每櫃一

箇用黃擅套一箇計價一錢六分黃布袱一箇計價六分

鎖一把計價二分黃麻索二條計價二分紅木槓一根計

價一分以上五項共該價銀一千三百二十五兩九錢四

分與前木櫃價銀俱派於一十三府庫貯無礙銀內支給

此外又每紙五萬張額解戶一名每名給盤纏銀二十四兩共該銀一千四百四十兩每紙一櫃額扛解銀一兩以充造船沿途神福雇募水手進京車腳之費共計該銀四千九百一十一兩又每紙十萬張議給解官衣糧銀五兩共計該銀一百五十兩以上三項舊例於本司庫貯扣存水脚等銀內臨時呈請支給及審據舖行金葵等執稱白榜紙每張止值銀四厘二毫三絲白大中夾紙每張止值銀四厘四毫四絲白大開化紙每張止值銀六厘三毫三絲較之原估委屬虛耗又經行據廣信府知府林梓同知朱一栢等重覆查估回報相同本應從實議減但欲召令本業紙戶身親貿易且要高厚堅白合式必視市價稍從寬俗庶幾官民兩便合無將白榜紙每張定銀六厘白大中夾紙每張定銀六厘五毫白大開化紙每張定銀八厘通計每運該紙三百萬張共該價銀二萬零五百兩內頭運紙張先已領銀二萬三千九百四十兩照依今定價值尚多領過銀三千四百四十兩法應追扣還官但念其領銀到手已經花費姑免追奪下次照依減定數目查給其二運紙價該銀二萬零五百兩相應照數封發廣信府收貯坐委府佐一員專董其事仍出告示并粘紙張式樣於玉山永豐鉛山產紙縣分張掛曉諭本業造紙之家造有

前樣紙張無論多寡許其陸續赴官告賣如果合式即當
堂給銀兩平收買毋令扣減原價毋令守候稽延夫價有
贏餘則嗜利者不呼而集官無留滯則聞風者接踵而趨
矣儻有豪猾阻撓不容紙戶貨賣者許委官指名呈報院
道拿問究遣如前紙買完即送府印鈐解司覆驗如式另
於司府廉能首領官內呈委一員給批解部轉送內庫交
收其沿途盤運之費原議每紙一櫃給扛解等項銀一兩
又每十萬張原議解官衣糧銀五兩俱應照數給發解官
支用至於木櫃櫃套槓索鎖袂等項原議工料價銀亦屬
冒濫相應於內量減十分之二解戶原議紙五萬張額僉
一名似涉過多合無酌為定例每紙十萬張准用一名今
該解戶三十名共該給盤纏銀七百二十兩每運計該減
省紙價銀一萬六千七百兩木櫃櫃套槓索鎖袂等項工
料及解運槽戶盤纏銀計該減省銀一千二百九十三兩
二運通共省銀三萬五千九百八十六兩二錢七分二厘
照數存貯司庫內除二萬五百兩抵作三運紙價可免重
復派徵又除七千三百五十三兩五錢四分四厘即備充
木櫃櫃套槓索鎖袂等項工料與扛解及解官衣糧等銀
又七百二十兩給與解戶以作盤纏及今各槽多領過銀
三千四百四十兩外尚多出銀三千九百七十二兩七錢

二分八厘俱應作正支銷刻榜司府門外以為永久遵守
臣據此查得前項紙張原係

內府供用臣等入境以來因見頭運已屬愆期及查尚未完
造不勝惶恐一面嚴行司府督催完造去後一面廉訪侵
蠹拖延弊源因得其槩按屬廣信府鉛山玉山永豐三縣
原係產紙地方既

欽依派造自應如期速完解 進緣在官積槽悉係市井豪
猾原非本業紙戶瞰文一到居為奇貨百計讚營千方賄
託把持行市高擡時值弊端種種難以盡言設令依期造
解以供

上用情尤可原且領銀入手即便視為已有蕩費不貲不才
委官吞餌箝口承行吏胥受賄行私上恬下玩日化月遷
以故頭運踰限七年尚未完造起解是上竊公家之職貢
廢飽私囊下朘小民之脂膏恣克豁壑蠹國害民靡有止
極况兩奉

明旨催辦任其抗違延緩臣等亦何所逃罪該臣會同都御
史劉 會牌行司會同糧儲道查議并吊該省賣紙鋪戶
經紀逐一研審親定時價去後據呈前因除批行外臣等
尤恐有礙覆行布政司再議重覈相同隨經臣揭數計筭
白榜紙每張定銀六厘白大中夾紙每張定銀六厘五毫

白大開化紙每張定銀八厘三運共該實價六萬一千五百兩比前減去虛擡價銀五萬零一百兩木櫃檀套槓索鎖袱等項工料及解戶盤纏三運共實該銀九千三十七兩六錢三分二厘比前減去多費銀三千八百七十九兩四錢零八厘除頭運多領去銀三千四百四十兩姑依司議免追其扛解及解宮衣糧等銀俱照舊規給發外即頭二運見徵貯庫銀兩足抵三運之費可免槩省加派尚餘三千九百有奇為照江省頻年以來旱澇不常小民愁苦即今正供輸納不前仍復帶徵累年逋賦臣等待罪地方目擊耳聞日夜思惟休息無策似此浮蠹若減一分則民受一分之賜臣等豈敢故為刻削以沽節省之虛名貽虧損之實累又豈有神運鬼輸之術使之廉於受直而敏於趨事哉祇緣向來積弊皆係市井姦豪射此為利始以貪緣之費酬干請繼以分例之費徇官吏十分之中虛耗過半後將領出餘銀轉展覓息及奉臣等嚴限催督僅照時估向本業紙戶勒買供官毫無加益似此浪費銀兩上不存官下不在民盡屬姦豪漁獵而復蔑視

上供苟延歲月漫不完解良可痛恨故臣等今日之所議裁者裁侵漁之積弊也而非以裁紙張之實價也臣等今日之所議革者革市井之積槽也而非以革本業之紙戶也

價無虛估侵蠹自消收造得人完解自早矣除將頭運三百萬張嚴限勒完委驗如式仍委傅昂於三月初二日起解又另委奉新縣主簿唐士廉沿途僱運去後但念立法之始若不題

請著為定例恐將來官更案冷此輩復覲為姦伏乞

勅下工部再加查議如果臣等所言可採速為題覆將議定紙價數目載入咨劄并乞敘入着落司府掌印官呈委風力府佐貳官一員專管其事不許別項差委即遇陞遷亦要責令完事方許離任管一運畢詳送臣等考察一次如果督買合式完解及時即於起運呈文內開薦工部以憑轉咨吏部紀錄陞擢否者參究不得姑息庶幾責成之法嚴則

上供不至愆期浮淫之蠹汰則民力漸從休息即紙戶身親貿易得價贏於時估當官又無虛費蒙惠非小一舉而三善皆備矣當奉

聖旨工部知道欽此欽遵隨奉本部送該乙字庫揭帖開稱江西撫按官會題前事查叅積槽侵尅拖延裁減價銀誠為

國為民至意但本庫收納紙張例有蘆席楞木鋪墊之費在於紙價內扣除節經巡視庫藏科道條陳比舊節省即今

白榜等紙每張止有鋪墊銀一厘二毫七絲今既減去甚多前項所費從何區處况嘉靖三十八年四十二年題派浙江等省此因扣減價銀以致二十餘年不得完納載入考成可查若不預揭議處停妥未免臨期往覆轉展奏瀆煩為從長酌處及查隆慶二年六年節經巡視庫藏科道官王璽鄔昇等條陳議處鋪墊以免多索該本部議將紙筆蘆蓆之類酌量時宜定擬分數仍通行應解處所一體遵照此外不許巧立名色任意多需覆看得該省白榜紙張向被豪猾積槽侵蠹官銀以致造解愆期已將紙價扛解數目從實議減委官收買起解乞要著為定例一節為照前項紙張專備

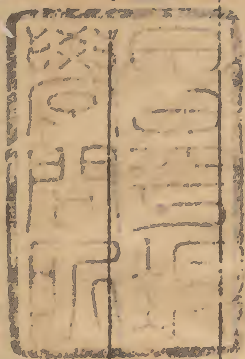
內府供應而紙價所出莫非小民脂膏先該本部為年例急缺題派出產地地方自當及時抄造刻期完納庶不墮悞上用今該省坐派紙張屢催未到竊以為非小民之拖欠即有司之慢令耳乃今上不在官下不在民盡為奸猾積槽之所侵剋十分之中半屬虛耗八年之內肆意延捱似此蠹

國害民久逃法網若非用心體訪弊將何極既經備行司道刪減明的議處安當會題前來相應依擬今將原派白榜紙每張定銀六厘白大中夾紙每張定銀六厘五毫白大

開化紙每張定銀八厘選委廉能府佐官一員專管其事
親於產紙地方兩年陸續收買不許假手積槽致有扣減
抑勒情弊完日解司覆驗合式就行給批起運其扛解與
衣糧銀照原議支給木櫃槓索等項價銀及解戶盤纏銀
照今議扣給減省銀兩准抵三運之費餘剩銀兩貯庫作
正支銷至於

內庫席木鋪墊亦不容已令行從長計議或於餘剩銀兩
內量為措處併給解官領用以免賠累承委官員果能督
買合式完解及時撫按官開薦本部移咨吏部紀錄違者
聽本部及撫按官指名叅奏縱遇陞遷不許離任頭運限
本年八月中二運限九年八月中三運限十年八月中盡
數完解以後遇有坐派年分俱照例遵行奉

旨先行



大志卷八

禮書

三

江西省大志卷八

