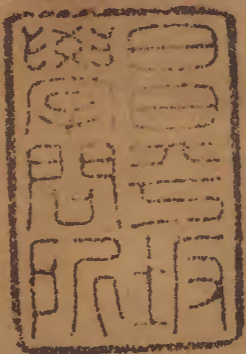


八閩通志

廿四之六



漢書門			
九	〇	七	二
一	〇	三	二
二	〇	三	二
冊	架	函	號

內閣文庫			
九	〇	七	二
二	〇	三	二
冊	架	函	號

內閣文庫			
番號	漢	9072	
冊數	24 ( 7 )		
函號	292	84	



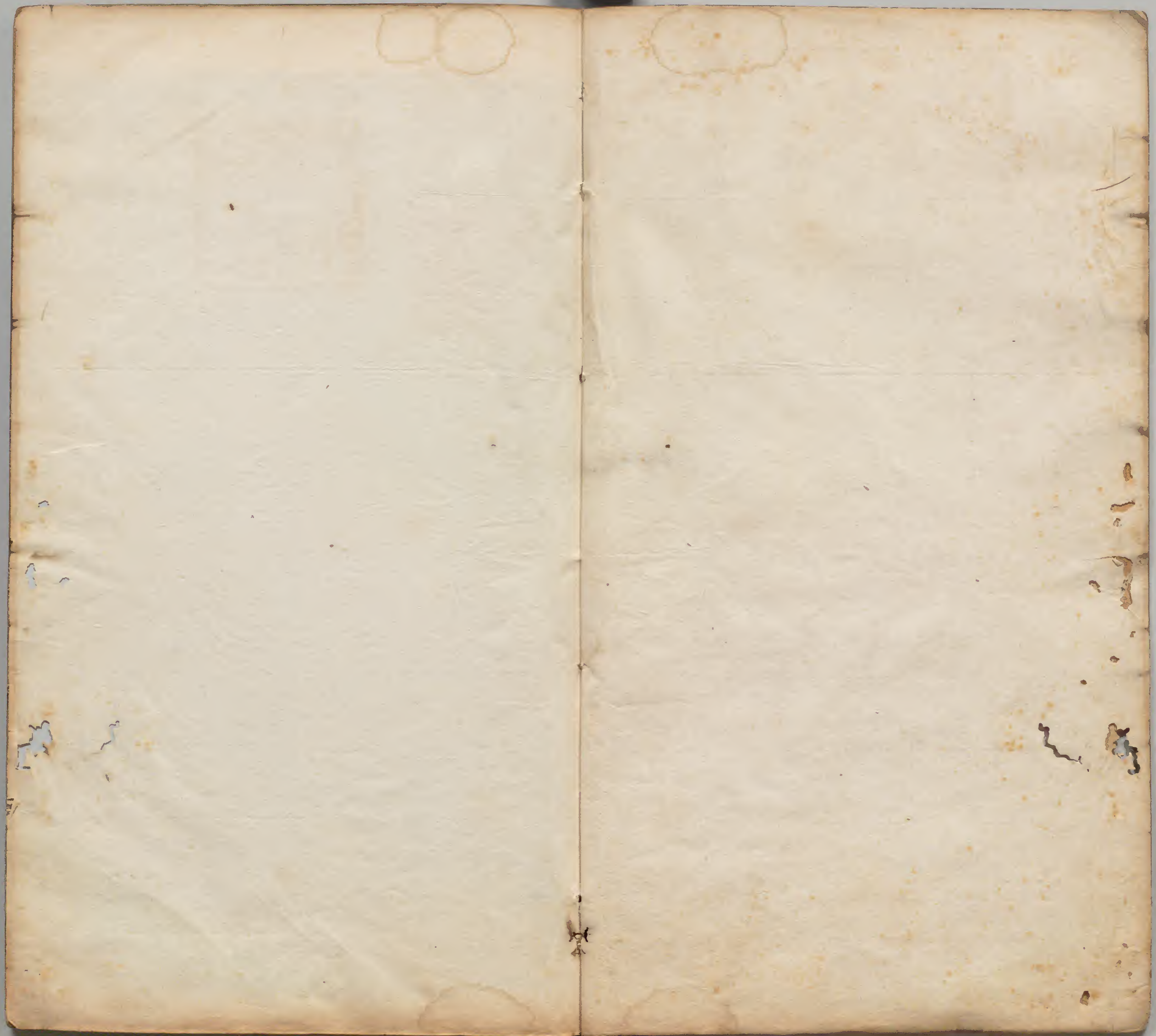
Kodak Gray Scale

A 1 2 3 4 5 6 M 8 9 10 11 12 13 14 15 B 17 18 19



© Kodak, 2007 TM: Kodak





八閩通誌卷之二十四

淺草文庫

食貨

水利

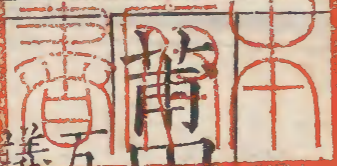
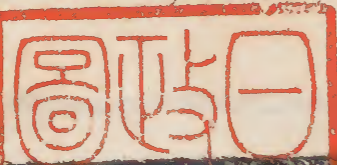
興化府

莆田縣

木蘭陂

在府城西南惟新里木蘭山下溪源自永春仙遊西南下合澗壑之水三

百有六十會流東注于海宋治平初長樂錢氏女始議堰陂於將軍巖前據溪上流陂成輒壞既而同邑林從世復來相溪下流改築於上杭溫泉山口將成潮勢衝激亦壞熙寧八年候官李長者宏實應詔募而來始相地于今址會有馮仙智日者授以規摹率衆錢七萬餘緡疊石創陂三十二間間各樹石柱二而置閘其中以時縱閉陂深二丈五尺闊三十五丈即陂之右疏渠道水障東流而南注有三十餘里為



大溝七小溝無數溉南洋上中下三段民田上段惟  
新南匿胡公三里為水泄九塘四溝圳八水瓣斗門  
一中段莆田南匿國清三里為水泄一溝四林墩洋  
合之凡溉田萬餘頃歲輸軍儲三萬七千斛遂以舊  
豬水橫塘陳塘許塘新塘唐坑塘凡五給為民田而  
截其三及大孤嶼白水等田為穀共二百九十三石  
二枋一角白地夫工子頭等錢共三百七十七貫二  
百六十三文足號陂司財穀陂置役人正一副一甲  
頭一小工八水手二柱傾則支開圯則易圳壅則疏  
園缺則補歲各有酌勞田食錢若干具有定例紹興  
二十一年縣丞陳彌作復採衆議為劄子以上於郡  
欲革四弊立五例其條畫尤為詳盡二十八年前失  
故道由北岸而東奔縣丞馮元肅修而復之鄭樵為  
記元延祐二年興化路總管張仲儀復創斗門於陂  
之北岸名曰萬金而鑿渠引水以溉北洋延興孝義  
仁德三里民田 國朝洪武八年歲久陂缺壞通判  
尉遲潤修永樂十一年陂堤岸崩通判董彬命耆民

朱季和董役重修并易開板以石先是陂之石柱為  
風濤所折遂減其四間而礮石以為之護交是又各  
以巨石覆之致仕教諭林圭為記宣德六年陂堤岸  
後崩縣丞葉叔文盡撤其舊榘入地以固其址然  
有二尺員外即陳中為記天順六年陂穿漏而地壞  
者九六間南北岸亦崩缺知縣王常命士民王行  
安董役悉撤舊址先實以灰土而堅築之然後布枋  
索石盡復其舊即中陳俊為記陂之南岸有二廟皆  
宋時邑人所建以祀宏及錢氏者也元柯舉詩壺山  
水遊恩波在村北村南處耕國朝朱元道詩群  
黎共戴東西廟一水平分南北溪陂司之例今廢已  
久其田尚載版籍計四頃九十畝七分內酌勞陂正  
副及李長者廟祭祀香燈田三頃二十四畝八分俱  
不科糧著為令按鄭樵重修記智日貫酒于宏家  
三年不責酌將行曰當與子遇木蕭山前宏先期而  
俟智日乃以方畧夜役鬼物朝成竹樊先是木蘭有  
識曰逢築則築至是宏乃依竹作堤西陂始克成又

故老相傳今汲基下有石盤據水底造巨北山陂蓋

因石為址而石成之九兩石相麓處各為函如銀錠

狀而範鐵汁於其中故能與汎流敵之經久不壞

萬金斗門今不置閘按郡人龍溪主簿趙孟慈邵武

教授立臣甫等立石刻新創萬金斗門記以為總管

張仲儀建而本路判官林定老撰協應廟記又以為

總管郭朶兒僉憲張仲儀同建二說不同竊詳斗門

記刻於斗門物成之時其言必可據亦廟記作於至

順元年相去僅十五年其也木蘭陂下大溝通小溝

所傳不同處如此不知何也

二惟新府城南沙溝大溝在胡公里通何厝橋溝後黃

厝橋溝舊與南力里白埕溝不通成化二年知府岳

正始開新溝一通其水源以溉胡公南力二里之田

上下渠大溝通漏頭東溝等處小溝六羅外大溝

通陳樟橋等處小溝七俱在南洋城斗門前大溝

通小橫塘坐處小溝四在谷林墩斗門前大溝通小

溝九後洋大溝通小溝三十有八俱在連五龍橋

等處小溝九跨連江景清浦化龍橋等處小溝十

有七在甫南田企石等處小溝四在合東山斗門等

處小溝六在興橫塘新塘等處小溝三在安樂里已

溝一百有九俱在府城東南皆宋李宏所開也國

朝通判董彬縣丞葉叔文知縣劉玘知府潘本愚岳

上二斗門  
在惟新  
斗門  
改創  
提舉  
宋藻  
為記  
紹熙  
二年  
趙彥  
勵重  
造

斗門  
在公清里  
舊為洋城  
泄宋淳熙  
元年知軍  
事潘

溉田  
一百一十  
頃七畝  
國朝景泰  
三年知府  
張瀾

主簿  
陳煥  
茶盡  
撤舊址  
疊石為階  
至閘而止  
甃為門

二南洋  
斗門此其  
最大者  
林墩斗門  
在連江里  
宣德

林墩  
次之  
東山  
又次之  
林墩斗門  
在澄口  
東山之南  
木

文命  
耆老  
陳彰  
晦重  
東山斗門  
在澄口  
東山之南  
木

修郡  
人陳中  
為記  
蘭之流  
矣景泰  
六年知府  
張瀾命士  
民吳時耕  
董役

為涵  
泄至元  
末始創  
為斗門  
國朝洪武  
初里人林

用震  
得東張  
澄口之  
地堤海  
之田後其  
子因私水  
利

白其事  
復修斗  
門增設  
涵開自是  
高亢之田  
均沾亦

蘭之流  
矣景泰  
六年知  
府張瀾  
命士民  
吳時耕  
董役

重水  
辨斗門  
上二斗  
門在於  
興福里  
已上

修水  
辨斗門  
上二斗  
門在於  
興福里  
已上

胡蘆  
壩

新莊  
埭涵

珠浪  
村涵

五洋  
埭涵

埭子  
涵

塗厝  
埭涵

新隱  
大埭涵

港尾  
埭涵

齊埭  
涵

九洋  
涵

西塔  
莊埭涵

大與  
埭涵

禮拜  
寺埭涵

瓜藤  
埭涵

奈天  
埭涵

屈卯  
埭涵

東堂  
下埭涵

草坵  
埭涵

九洋  
埭涵

同知  
埭涵

萬安  
埭涵

東堂  
上埭涵

萬安  
埭涵

萬安  
埭涵

萬安  
埭涵

萬安  
埭涵

萬安  
埭涵

萬安  
埭涵

萬安  
埭涵

萬安  
埭涵

乃宋鄭耕老遊國清塘詩湧金門外盡菰蒲四月  
行八客上都六月國清塘上望依稀身更在西湖已  
上俱南均惠陂在文賦里西淙瀑布泉之下舊以木  
洋水利均惠陂為之名官陂之下分為二渠其一  
砥石門由填頭以達下阜其一逕趨西埔歲久陂廢  
丁畢田多而得水反少西埔田少而得水反多成化  
十一年按察司副使劉喬行部至莆民以為言乃命  
稽其田之頃數而定其水之分數然後伐石為陂而  
按其所得分數以通水道使各歸其  
渠由是水利始均更其名曰均惠  
塘東西各有斗門宣德六年縣丞葉叔文修諸泉  
塘亦名諸小塘週迴歷潯塘在東埔周迴四里既田  
十二丈濶一斗門一濶田一十六頃有奇上二塘俱  
廢為田已上三塘在府城西南南廂俱唐貞觀元年  
置下黃華嚴埭上下二斗門在府城西南南廂俱宋元

朝正統五年萬壽宮道士陳王玄陳瑞  
雲重修已上俱府城西南諸處水利  
常泰里唐建中問郡人吳興築濶田二千餘頃唐書  
地理志云濶田四百餘頃延壽溪西附山東距海南海  
北皆通浦溪流元出渡塘赴浦以入于海與始睦海  
為田築長堤於渡塘過大流南入沙塘坂醜為巨溝  
者三南溝南溝北溝廣五丈或六丈並深一丈析巨  
溝為股溝五十有九廣一丈二尺或一丈五尺並深  
長丈橫經直貫所以蓄水也即陂之口別為二派曰  
也其利幾及莆田之半今郡指李宏所開者為南洋  
吳興所開者為斗洋云之國朝永樂五年府通判  
董彬七修改名永  
利賦△以推改名永  
分一泓涵浦雍沙為騰過水入洋兩大溪溢自推沙  
而注于涵浦雍沙為騰過水入洋兩大溪溢自推沙  
通塞自如若河戰然公尊  
賢里田多仰溉於山水  
長生港也吳興慮時水為

患於漏塘上開港通溪港內深八尺廣五丈其口深四尺接溪以大水為則務欲開拔溪源時水下海民田獲利遂號長生港今東廂延興延壽仁德孝義諸里田多仰溉於此水初尊賢里人以兒戲破地勢稍高水之入為難乃私為斗門於長生港而塞其水使專注兒戲破成化十二年東廂耆民方叔進林良弼方汝清鄭壁輝鄭永寧等白其狀於分巡僉事陳輕乃檄指揮僉事丁遠往區畫之因計其田之項數而定其水之分數大約以長生港應得十之八九兒戲破應得十之一二遂定議復決長生港而置牌於其坡每啓一晝夜泄水以溉諸里田而復閉一晝夜於他里之無此利者一人以總督之司其啓閉復於十二年福寧道處分按驗今刻石於龍破廟南大溝一通小溝二十有一

自黃臂橋西至琵琶槽遠及章魚頭

南大溝一通小溝二十有一

一林康溝灌本埭田斗

一門西溝灌西嶼田

一蘆浦塘溝二

東蘆溝灌本埭田

烏龜頭溝灌

浦與新塘溝二

橫塘埭口溝灌第二

一西嶼頭溝灌南箕洋田

西嶼段溝二

湖中溝小林

南箕段溝

琵琶槽段溝四

黃官塘溝李落溝下溝各灌

章魚頭溝

中大溝

魚頭溝一

號章魚小溝

陳塘溝一

號嶺下溝

一通小溝二十有六

目沙塘迤濠浦塘

方東溝溝本

灌南分洋田濠浦田

三步段溝二

腰溝灌三步段田南

漏塘溝六

吳隴溝腰溝七弓溝鴨籠溝

陳塘溝二

七弓溝灌兩畔田

深浦碧六

黃圳溝灌慈壽院田

鄭新溝灌本溝田



本溝田北洋溝灌北  
上生院田陳溝灌  
溝各灌本溝北嶧浦  
灌本溝及北木澤田  
灌小嶧浦田高嶧田  
屋後溝灌本溝田

嶧浦塘渠  
嶧浦塘渠  
嶧浦塘渠  
嶧浦塘渠  
嶧浦塘渠

嶧浦塘渠  
嶧浦塘渠  
嶧浦塘渠  
嶧浦塘渠  
嶧浦塘渠

嶧浦塘渠  
嶧浦塘渠  
嶧浦塘渠  
嶧浦塘渠  
嶧浦塘渠

嶧浦塘渠  
嶧浦塘渠  
嶧浦塘渠  
嶧浦塘渠  
嶧浦塘渠

嶧浦塘渠  
嶧浦塘渠  
嶧浦塘渠  
嶧浦塘渠  
嶧浦塘渠

嶧浦塘渠  
嶧浦塘渠  
嶧浦塘渠  
嶧浦塘渠  
嶧浦塘渠

嶧浦塘渠  
嶧浦塘渠  
嶧浦塘渠  
嶧浦塘渠  
嶧浦塘渠

嶧浦塘渠  
嶧浦塘渠  
嶧浦塘渠  
嶧浦塘渠  
嶧浦塘渠

嶧浦塘渠  
嶧浦塘渠  
嶧浦塘渠  
嶧浦塘渠  
嶧浦塘渠

嶧浦塘渠  
嶧浦塘渠  
嶧浦塘渠  
嶧浦塘渠  
嶧浦塘渠

嶧浦塘渠  
嶧浦塘渠  
嶧浦塘渠  
嶧浦塘渠  
嶧浦塘渠

嶧浦塘渠  
嶧浦塘渠  
嶧浦塘渠  
嶧浦塘渠  
嶧浦塘渠

嶧浦塘渠  
嶧浦塘渠  
嶧浦塘渠  
嶧浦塘渠  
嶧浦塘渠

嶧浦塘渠  
嶧浦塘渠  
嶧浦塘渠  
嶧浦塘渠  
嶧浦塘渠

嶧浦塘渠  
嶧浦塘渠  
嶧浦塘渠  
嶧浦塘渠  
嶧浦塘渠

嶧浦塘渠  
嶧浦塘渠  
嶧浦塘渠  
嶧浦塘渠  
嶧浦塘渠

嶧浦塘渠  
嶧浦塘渠  
嶧浦塘渠  
嶧浦塘渠  
嶧浦塘渠

嶧浦塘渠  
嶧浦塘渠  
嶧浦塘渠  
嶧浦塘渠  
嶧浦塘渠

嶧浦塘渠  
嶧浦塘渠  
嶧浦塘渠  
嶧浦塘渠  
嶧浦塘渠

嶧浦塘渠  
嶧浦塘渠  
嶧浦塘渠  
嶧浦塘渠  
嶧浦塘渠

里人陳宏濱因新港斗門舊名慈壽宋端明學士蔡

改造為二間襄創紹熙二年知軍事趙

帝勵重造溉田一百八頃元皇祐元年總管郭朶兒

遷于新港因改今名郡人柯舉為記國朝宣德五

年縣丞葉叔文修郡人陳道潛為記正泄口斗門在

統二年主簿唐禮重修郡人林文為記記

德里天順四年知府潘本愚漏塘泄盧

重修已上四斗門俱府城北鄭康泄竽墩

浦塘下泄二盧浦東泄潘埭下泄一西崴泄今

塘下泄二林幹泄三步塘下泄二鄭康泄魏安泄

浦塘下泄三呂端公泄倪居泄今深浦塘下泄六今

林質泄郭育泄國歡下泄南箕段下泄八今

林均泄上生下泄王川泄南箕段下泄八今

世吳孫泄潘如泄歐陽泄瑞龍葉塘下泄二第一

世正議捷泄林惠泄省埭泄葉塘下泄二今

東溝泄潘埭泄北牙濶段下泄四鄭携泄永豐泄

段下泄十劉伴泄翁修泄劉糙泄康因泄蔡司馬

屋後泄今渡頭段下泄六林吠泄蔣睦泄林

今號陳新塘下泄三饒塘泄國濠浦塘下泄一濠

獻臣泄新塘下泄三濠源泄國濠浦塘下泄一濠

定十六年秋潦暴至隄潰屢孫贊之踰月而成郡

入鄭寅為記已上水泄俱在府城東北孝義里舊有

而分為塘者十有一為段者一職塘者曰塘長職段者曰委段分蒞其地陂長實兼重之所溉田以種計者萬餘頃而外隸之田不與焉九佃田種至頃者出夫二三五畝者半之隄岸之有補疊水泄之有開塞溝洫之有浚治塘長委段各帥其間者克之濠塘抵塘之吏必擇占產之高有田於其間者克之濠塘抵海長園宋紹定二年葉其內學田太平陂宋嘉祐中謬創引荻蘆溪水溉田七百頃廢三塘為太分太和防計掌陂事陂首一陂幹一甲頭二長工二各有食田長工食直給與陂首郡人鄭樵為記國朝永樂二十一年里人黃西吳埭引荻蘆溪水灌田蔡陂道隆奏請重修

棟林陂

各引太平陂上流

太和塘

偽閩時置周迴十頃後廢為圳五濶一丈五尺深一丈五畝圭田陂圳溉田引荻蘆溪水溉田二十七頃五十畝

千有餘頃永樂二十一年黃道隆奏請廣雋州南安為陂因名圭田訓導李煥為記已上在興教里

陂

俱舊分為南灣上下洋一陂在望江永豐待買三里丞王康功修郡人黃公度為記國朝正統六年知縣劉玘更創合二陂為一改名南安郡人陳中為記

新塘

周園半里溉田方塘亦名白杜塘溉田

鄭塘

溉田四頃二十五畝張莊陂引游溪水溉田

鹽場陂

引張莊陂水溉田二頃七畝鹹潭陂引游洋

石枝蓮陂

引鹹潭陂水王埔陂引石枝蓮陂

林下陂

引王埔陂水溉田可畎陂引林下陂水陳

官陂

引可畎陂水溉田洋利陂上舍陂下湖陂亦各

引苜洋溪水相通灌溉上九陂在常泰里○自鹹潭以下三陂舊在豐成里自林下以下三陂舊在保豐里自洋利以下**官洋陂**引迎仙溪水溉田三畝**東渡陂**溉田三畝舊在本里**梅林陂**承白陂潭下蒜溪水亦引迎仙溪水溉田三畝四十二畝**荻蘆陂**仙溪蒜溪二水以通灌溉上四陂在**瀕洋塘**唐貞觀五年置待賢里○按舊志無荻蘆陂**瀕洋塘**周迴一十里溉田二百頃宋時闊三十丈斗門一內外洋溝圳大小一十七溉田一百單八頃後更名勝壽塘宋大觀間宣義郎致仕蘇直奏言濱海之民決堤涸水取魚非惟走失水利抑亦有害聖朝好生之德乞增築堤防禁民捃捕仍乞名聖壽萬年效**西衝塘**闊三十丈生池永不得停廢朝廷從之  
**涵江水心河**溉蘇劉埭田正統八年知縣劉北疏廬陂水溉田二十八頃上二塘俱廢為田  
**東吳埭**灌田四頃端平莊斗門舊名涵頭宋熙為記  
通郡人方

知軍事張淵創元皇慶間總管郭朶兒**新豐埭斗門**遷于下徐改曰端平已上在延壽里  
永樂四年里**南隱莊斗門**正統十四年知縣劉玘重人黃從周創  
上俱府城東**蘇洋溪陂**溉田三頃**白沙小陂**溉田二北諸處水利  
**雙坑溪陂**溉田二頃**湧洋溪陂**溉田三頃**赤口溪**五畝  
**羅乾陂**各溉田三頃十八畝**西音陂**溉田二頃**龍亭溪陂**溉田一頃**荻蘆溪陂**溉田二頃**吉埠溪陂**各溉田二頃**薛洋溪陂**溉田二頃俱廣業里水利○**湧**洋溪陂舊志在崇仁里赤口溪以下三陂舊在安仁里龍亭溪以下二陂舊志在清源中里名潭溪以下二陂舊志在清源東里

仙遊縣 烏石陂 有在縣治東二百五十步舊經云其側

田二頃三 曲塘 田在縣西百五十步 澆 大洋陂 澆田三 沈

陂 澆田五 柳洋陂 澆田十 林前陂 澆田三 洋坑陂 澆田十二 五

水磨陂 澆田十九 蔡陂 澆田十四 東分陂 澆田十 西塘

九 澆田三 磨上陂 澆田十 盧塹陂 澆田二 西坑陂 陳秋

門前陂 澆田九 各澆田十 滌底陂 澆田三 西分陂 澆田十八 坑

口堰 澆田十 新田堰 澆田八 洋頭堰 澆田十 陳六門前

陂 澆田九 餘 洪堦堰 澆田三 石巖堰 澆田十 餘 劉宅堰 澆田

三十一 泉井堦堰 澆田十三 小坑口堰 澆田十四 大分堰

澆田五 白芋陂 澆田十六 洪下堰 澆田五 王舍前坑小堰

澆田三 鄭嶺下堰 澆田五 磨前陂 澆田十 歐坑小陂 澆田四

塘東陂 澆田二 所俱在附縣功建里 黃宣陂 澆田七 黎石堰

東南乾陂 澆田四 上廊小陂 澆田十六 黎石堰

澆田三 師姑堰 澆田三 小洋堰 澆田十三 奚坑小堰 澆田八

四 羅漢堰 澆田三 上廊陂 澆田十二 北項陂 澆田二

畝 屏風陂 澆田五 鄭坑陂 澆田十五 魚塘陂 澆田一 頃四

十三 蕭分陂 澆田四 南乾西圳陂 澆田十九 上重

坑圳規堰 澆田十二 九仙陂 澆田十 大泉一口 澆田八

神堂陂 九畝田 餘五十一 山嶸陂 十畝田 九畝 後分陂 十畝田 七畝

青潭陂 十畝田 七畝 九石陂 十畝田 九畝 營前陂 十畝田 六畝 塩坑

陂 十畝田 餘八 潘前都大陂 十畝田 三 大官陂 十畝田 十九

洋泉水口陂 十畝田 四 下亭堰 十畝田 二 何嶺峰殊坑

下圳陂 百畝田 一 白葉陂 十畝田 二 侍郎陂 十畝田 四 柳陂

蘇陂 十畝田 四 四君陂 十畝田 五 白陂 蘇屋前陂

蘇乾陂 十畝田 三 那坑上下四陂 十畝田 三 堤堦陂

洋浦泉 十畝田 三 五泉 十畝田 四 泉窟 十畝田 五 劉

陳宅門前塘 六畝田 王池塘 王連塘 上二 各一

官塘 十畝田 温田橋頭塘 十畝田 洋平陂 十畝田 白

華陂 十畝田 蘇洋陂 十畝田 宅上堰 十畝田 靈巖院前

鄭坑堰 十畝田 城角東坑堰 十畝田 吳泐陂 十畝田 西圳

堰 十畝田 李洋陂 十畝田 董隴陂 十畝田 東橋

梅衝陂 十畝田 對竹第六堰 十畝田 蔣陂 十畝田 詹厝

第七陂 十畝田 黃陂 十畝田 石漆陂 十畝田 乾尾

承胡陂 十畝田 前倉堰 十畝田 烏石前坑 十畝田 詹厝

陂 十畝田 前倉堰 十畝田 烏石前坑 十畝田 詹厝

陂 十畝田 前倉堰 十畝田 烏石前坑 十畝田 詹厝

陂 十畝田 前倉堰 十畝田 烏石前坑 十畝田 詹厝

井泉七畝東規洋尾陂七畝上張洋陂七畝

黃倉塘十畝鄭坑龍陂八畝吳塘堰十畝觀

前陂十畝楊陂五畝新陂十畝潘田陂十畝連陂十畝

石北港陂二畝陳卅八陂十六畝所在縣東折往里

自黃宣陂至溫田橋頭塘舊在本里自洋平里至李

洋陂舊在咸平里自吳狀陂至陳卅八陂舊在常德

里黃坑陂五畝章林陂四畝石舟陂七畝

七窰窰陂五畝胡因陂五畝白湖陂三畝陷下

餘畝上坂陂十畝茅洋陂三畝章塘陂十畝黃洋

洋餘畝大夫陂三畝溪口及琴陂五畝

陂十畝陳寶陂一畝官洋陂五畝章檻陂一畝

餘畝東洋陂十七畝吳陂二畝上田塘十畝

西洋陂一畝韓家門前堰十畝上生乾堰十畝

西院堰十畝潘潭堰十畝竹林前堰十畝雙

脚堰十畝上田堰三畝上田小堰一畝謝巷堰二畝

五十官田堰十五畝章乾堰十畝陳分堰十畝

竹淵堰十畝李由堰十畝紫田堰十畝何乾

堰十畝陳浦堰十五畝因景堰十畝柳洋堰十畝

三十泥分堰十畝劉陂十畝薑陂十畝竹頭

五畝

陂 五頃 陳塘陂 十畝 六 桃枝陂 三畝 十二頃 潘陂 四頃 田

二十 黃坡水磨陂 十畝 八 子田陂 十七畝 八 行工陂 四頃 田

十四頃 八 堪坑西洋陂 三畝 十八頃 吳克坑陂 十五畝 六

吳仗陂 十畝 三 陳陂 十畝 四畝 岐山方陂 十二畝 二 青山

陂 二畝 餘 一項 高望陂 五畝 十一畝 烏石陂 四畝 十二畝 吳

徹陂 三畝 田 十 林乾陂 二畝 餘 五十 坑源陂 六畝 田 十 柳引

陂 十畝 田 四 張乾陂 三畝 田 一畝 大弄陂 十畝 九 楊陂 田

七十 蔡宅下陂 十畝 田 三 大分規口陂 六畝 田 官陂 一畝 田

七十 小柯陂 二畝 田 十 飛鳥陂 二畝 餘 四 頃 黃塘陂 一畝 田

二十 莊前陂 二畝 田 一畝 黃塘 八 田 九 陳洋陂 田

四畝 餘 已 上 七 十六 所在 善化 里 自 黃坑 陂 至 泥 八

四畝 餘 已 上 七 十六 所在 善化 里 自 黃坑 陂 至 泥 八

山 陂 至 洋 上 陂 觀 後 田 陂 十 六 畝 五 嵩 巖 陂 五 畝 餘 五 十

舊 在 璇 珠 里 陳 店 陂 四 畝 田 十 埔 西 坑 陂 頃 十 三

潘 塘 陂 五 十 畝 一 頃 大 洋 陂 二 畝 田 三 頃 金 牛 跡 陂 田

畝 幽 澗 陂 十 七 畝 一 頃 西 規 陂 十 畝 田 三 頃 羅 陂 二 頃 田

一 畝 里 官 圳 洋 陂 十 三 畝 三 頃 西 規 陂 十 畝 田 三 頃 羅 陂 二 頃 田

二 十 畝 上 坂 陂 一 頃 田 圳 股 頭 陂 十 畝 田 五 圳 股 洋 分

陂 四 畝 田 烏 石 陂 七 畝 田 九 畝 田 麻 黃 小 坑 陂 十 畝 田 一 劉 宅



坑陂 溉田十畝 義規陂 溉田二畝 十 滌衲陂 溉田十畝 六 盧塘陂 溉田十畝

溉田一畝 橫圳陂 溉田八畝 餘 波疇陂 溉田十畝 餘 環湖 溉田五十畝

餘 洋塘陂 溉田五畝 項 大洋陂 溉田四畝 十三畝 山嶼陂 溉田一畝 十畝

陳宅陂 溉田十畝 三畝 九 東溪陂 溉田二十六畝 四畝 柘山陂 溉田九畝 十九畝

高坑山南陂 溉田十七畝 八 苦竹坑陂 溉田三十六畝 一畝 後磗坑陂 溉田十畝

溉田七畝 烏石陂 溉田九畝 十畝 李規陂頭堰 溉田十畝 五 清泉 溉田十畝

院前堰 溉田十五畝 三畝 蔣埠陂 所在文賢里自觀田陂至環湖舊在本里自洋塘陂至蔣埠陂舊在清泉里 章水陂 溉田九十畝 一畝 水南陂 溉田

九十畝 白杜陂 溉田三畝 十 中洋陂 溉田十畝 五 官城陂 溉田五畝 項 劉 溉田

糴陂 溉田四十六畝 二畝 項 磨下陂 溉田二畝 項 狐狸陂 溉田十畝 四 坑尾陂 溉田

溉田七畝 新坂陂 溉田十畝 二 余田陂 溉田十畝 五 小官陂 溉田三十畝

古瀨陂 溉田二十畝 一畝 項 張陂 溉田十畝 九 黃塘陂 溉田十畝 二 大 溉田

官陂 溉田七十畝 一畝 項 郭塘陂 溉田十六畝 二畝 水南陂 溉田十二畝 七 孤單 溉田

陂 溉田三畝 一畝 洋中陂 溉田十畝 三 小孤單陂 溉田一畝 項 大目官陂 溉田

溉田八畝 石普陂 溉田三十畝 一畝 項 余田陂 溉田十畝 餘 二 崩圻陂 溉田

二畝 項 郭墩陂 溉田九畝 十畝 項 荷葉陂 溉田十六畝 十畝 黃陂 溉田二十畝

五畝 黃乾石馬陂 溉田三畝 一畝 寺家陂 溉田九畝 十畝 崩圻後陂 溉田

四畝 郭坑洋陂 溉田十四畝 七 黃塘陂 溉田十二畝 八 官城陂 溉田

四畝 郭坑洋陂 溉田十四畝 七 黃塘陂 溉田十二畝 八 官城陂 溉田

四畝 郭坑洋陂 溉田十四畝 七 黃塘陂 溉田十二畝 八 官城陂 溉田

七十畝 一頃 柘山陂 溉田六畝 大目小溪陂 溉田五畝 黃規

陂 溉田三十三畝 餘已上三十七所 俱縣西 薛洋陂 溉田

二頃 二畝 潘乾陂 溉田十五畝 西溪陂 溉田四畝 官塘陂 溉田

四畝 鄭竹洋陂 溉田十五畝 莫分陂 溉田一頃 阮坂陂 溉田

木灣陂 溉田十八畝 前塘陂 溉田一頃 後門陂 溉田九畝 卓

坂陂 溉田四畝 摘乾小陂 溉田十五畝 大乾陂 溉田五畝 小坂

陂 溉田二頃 吳塘陂 溉田五十四畝 石斛陂 溉田四畝 大坂

陂 溉田十八畝 含口陂 溉田七頃 芹山陂 溉田十三畝 羅埔陂 溉田

七畝 前坑陂 溉田十畝 上段陂 溉田二畝 嶺墘陂 溉田十五畝

極漉陂 溉田二畝 徐泉陂 溉田四畝 魚倉陂 溉田七畝 陳平陂

十一畝 店頭瓜園陂 溉田十一畝 坡畔陂 溉田十二畝 角宅陂

九畝 陳根陂 溉田十畝 西溪洋中陂 溉田二十畝 負陂

十四畝 洋中陂 溉田一頃 薛洋陂 至極漉陂 舊在本

里自徐泉陂 至洋黃陂 溉田四頃 潘克陂 溉田三頃 游陂 溉田

六畝 院陂 溉田七畝 瓷竈前柯園陂 溉田十畝 下宅陂 溉田

三十畝 巷口陂 溉田一頃 鹽亭陂 溉田七頃 張塘陂 溉田

六畝 蔣陂 溉田七十畝 瓷竈前陂 溉田三畝 陳宅陂 溉田

六畝 中陂 溉田十二畝 方陂 溉田四十一畝 黃嶺陂 溉田十二畝 無礙

二溉田四項  
竹林陂 溉田三畝  
李宅陂 溉田九畝  
車陂 溉田

二溉田五畝  
陳陂 溉田一畝  
杜陂 溉田三畝  
山頭柳六陂 溉田

一溉田十畝  
芹山陂 溉田二畝  
羅埔陂 溉田六畝  
南塘陂 溉田五畝

四溉田十畝  
前坑陂 溉田四畝  
下坂陂 溉田三畝  
上坂陂 溉田二畝  
上洋

六溉田十畝  
水溝陂 溉田六畝  
鬼塘陂 溉田八畝  
羅洋陂

二溉田十畝  
窰前柯園西陂 溉田六畝  
倉前陂 溉田二畝  
各溉

上段陂 溉田十畝  
窰陂 溉田七畝  
蔣潭陂 溉田三畝  
董

隴洋中陂 溉田三畝  
小坑堰 溉田三畝  
鹽坑下陂 溉田八畝

盧陂 橋在石碑新  
聖意君靈跡之地溉田數千畝  
號

曰聖泉雖遇旱歲不竭  
黃陂 在石碑之西  
水車陂 在南橋溪之濱  
湖裏陂 在

南十里  
子陂 在縣南  
大麥陂 在縣南  
柳分陂 在溪南  
七里

吳井陂 在縣南  
牛皮陂 在縣南  
陳子洋陂 在拱橋西

已上五十二  
孤塘陂 溉田二畝  
巖頭陂 溉田三畝  
七

木陂 溉田一畝  
蕭坑陂 溉田一畝  
大塘陂 溉田一畝  
五宅

二溉田六畝  
温陂 溉田八畝  
章塘陂 溉田五畝  
上石馬陂 溉田

八溉田十畝  
東溪隴陂 溉田八畝  
石馬陂 溉田二畝  
沈陂 溉田五畝

羊蹄陂 溉田六畝  
連坑外陂 溉田一畝  
吳倉前陂 溉田六畝

四溉田五畝  
朱玉陂 溉田十九畝  
石坂陂 溉田十畝  
林東墩陂 溉田六畝

四十 林波深塘 三項田 林波衆塘 八項田 臘亭外陂 四項田

八項田 臘亭裏陂 六項田 郭隴陂 十項田 滌口坑堰 三項田

十三畝 已上二十 郭隴陂 十畝 滌口坑堰 三畝

六畝 黃坑紙礮堰 三畝 方坑紙礮堰 十畝 石門堰 三畝

十三畝 白坑堰 五畝 鱸鰻空堰 七畝 龍泉陂 九畝

八十 長壽陂 一畝 蔡地池 十畝 柳洋陂 四畝

蔡坑陂 九畝 東布洋陂 三畝 新洋陂 十五畝 吳

洋陂 一畝 九龍洋陂 六畝 狗骨陂 十畝 姜黃陂

十畝 歐陂 六畝 楓林洋陂 四畝 前政陂 一畝 溪

坂陂 十畝 烈石洋陂 四畝 新洋陂 一畝 西洋陂 四畝

章朝洋陂 六十畝 莊前陂 十五畝 余洋陂 三十畝

五畝 林背頭陂 十一畝 溪尾孫陂 一畝 施坂陂 四畝

四畝 黃砂洋陂 十九畝 吳洋陂 七十二畝 東山洋 二十畝

二畝 陳洋陂 一畝 林坂陂 二畝 東洋上高陂 四畝 東洋

旱洋陂 三十四畝 新田洋陂 十四畝 大洋陂 東洋

陂 上二陂各溉田 東洋下高陂 十三畝 宅後洋陂 溉

七畝 割股洋陂 三畝 衆洋陂 五畝 官田陂 十九畝 陳

乾小坑陂 十三畝 紫坑陂 八畝 宅角陂 十一畝 宅

柄陂 溉田十一畝 陳橋學陂 溉田十一畝 塘上陂 溉田十四畝 鄭園

下坡 溉田十六畝 官田洋陂 溉田十四畝 陳乾烏石坡 溉田十二畝

陳皂陂 溉田十二畝 廟前第一陂 溉田十畝 下格陂 溉田十四畝

洪溪陂 溉田十畝 曾陂 溉田五畝 黃淡陂 溉田一畝 上六十一

所在慈孝里自郭龍陂至新洋陂舊在本里自西洋

陂至黃淡陂舊在依安里通上四里九一百七十所

俱縣 黃洋陂 溉田四十八畝 上陳重陂 溉田十畝 黃潭陂 溉田

南 沙田陂 溉田十三畝 官背陂 溉田一畝 黃田陂 溉田十畝

石碧陂 溉田四十一畝 陳潭陂 溉田二十畝 官栗園陂 溉田六畝

高埔北坑陂 溉田十二畝 蔡慣陂 溉田二十二畝 官背

下陂 溉田四十九畝 陳大陂 溉田十六畝 大官陂 溉田二十二畝

林二高陂 溉田十畝 官陂下水頭堰 溉田四十七畝 下湖

溉田十畝 滌頭陂 溉田十五畝 相思陂 溉田十八畝 赤石洋陂 溉田九畝

黃洋陂 溉田十五畝 餘已上二十一所在縣北安

頭陂至黃洋陂賢里自黃洋陂至下湖堰舊在本里自澄

舊在畫錦里 白杜陂 溉田七畝 黃陂 溉田三畝 張宅小堰 溉田

柯陂 溉田五畝 連陂 溉田二十二畝 鄭井陂 溉田一畝 井潭陂 溉田

李溝上堰 溉田十八畝 李溝中堰 溉田十畝 田陂 溉田七十三畝

螺坑陂 溉田九十五畝 張陂 溉田十五畝 南岸陂 溉田一畝 胡邊

小堰 溉田六畝 蔡堰 溉田一畝 郭宅陂 溉田十畝 石潭陂 溉田九畝

官陂堰 溉田一頃 連坑堰 溉田十畝 莊前堰 溉田九畝 羅乾堰 溉田五畝

赤坑堰 溉田二畝 東坑堰 溉田一畝 三攬堰 溉田二畝

法石前堰 溉田一頃 漆下對竹陂 溉田三頃 盧 溉田五畝

洋陂 溉田五頃 連陂堰 溉田三畝 新田堰 溉田九畝 陳開 溉田六畝

門前堰 溉田三畝 烏石陂 溉田七畝 東坑陂 溉田一畝 黃塘 溉田一畝

陂 溉田三頃 長元陂 溉田一頃 阮口陂 溉田二畝 黃塘 溉田四畝

積水塘 溉田二畝 官塘陂 溉田十畝 虫坑陂 溉田五畝 倉前 溉田十畝

陂 置塘陂 溉田一頃 上洋陂 溉田二頃 溫巖陂 溉田一畝

沈陂 溉田五畝 郭洋陂 溉田五畝 烏泥陂 溉田十畝 朱玉陂 溉田十畝

二頃五 蘇洋陂 溉田一 沈塘陂 溉田四 確陂 溉田三

杜陂 溉田二畝 甜竹陂 溉田二畝 後坑陂 溉田十畝 橄欖 溉田十六畝

陂 溉田二頃 置塘前陂 溉田九畝 松栢陂 溉田五畝 杜 溉田六畝

陂 溉田七畝 柳陂 溉田一頃 余洋陂 溉田二畝 鄭洋陂 溉田七畝

六頃 洪塘 溉田二畝 置塘後陂 溉田九畝 石梯陂 溉田二畝

筭坑陂 溉田一頃 坑西陂 溉田六十三畝 已上六十 溉田一畝

白杜陂至法石前堰舊在本里自潦下對竹陂至黃 塘積水塘舊在仙溪里自官塘陂至坑西陂舊在賜

谷尚賢陂 舊名新田陂 溉田三頃 二十畝 後為洪潦 里勢移上流數十步築堰鑿山引

水農賴灌溉之利遂易今名 白葉陂 溉田十 後洋 勢移上流數十步築堰鑿山引

陂既田一故宅水磨陂既田二項大洋陂既田一項

北乾陂既田一項辜洋陂既田一項赤嶺堰既田二項大赤

嶺堰既田一項後視陂既田四項林分堰既田四項黨陂

周洋陂既田三項官陂既田二項大乾陂既田七項

林坂陂既田三項盧崇因陂既田三項因內堰

蘆叢陂既田四項撥坑陂既田十項劉門前陂既田

涿坑陂既田十項莊前陂既田二項南塘既田五項大

嶺陂既田二項下倉洋陂既田二項石岡陂既田十項中溪

故陂既田一項李馬陂既田四項陳乾陂既田四項高斜

陂既田五項碓石洋陂既田二項張乾陂既田四項岐分

陂既田三項東林陂既田三項盧宅陂既田七項上坂陂既田

前坂陂既田九項楊梅陂既田二項張陂既田四項莊宅陂

下倉陂既田四項石光陂既田八項方宅陂既田一項

嶺岑陂既田六項墓尾陂既田十項中溪新陂既田一項

黃田堰既田五項林變陂既田六項張溪陂既田十項坑

口陂既田八項上砂故陂既田二項碓石上洋陂既田四項

水磨陂既田一項洗馬陂既田九項石潭陂既田十一項王

解陂既田六項可坑陂既田三項林背堰既田十項大坂

坑堰 十畝 白湖堰 十畝 洪乾堰 十畝 夕麻坑 十畝

涵頭堰 十畝 張乾陂 已上六十五所在縣西南仁

本里自大嶺陂至澁石上洋陂舊在保石扇陂 三畝

德里水磨陂至張乾陂舊在養志里 林婆陂 十畝

三十 縣州陂 十畝 甜竹陂 十畝 倉前陂 二畝 西鄣陂 十畝

耶湖陂 十畝 西庵陂 十畝 楊坑陂 十畝 楊坑後陂 十畝

溉田十 楊屋前陂 十畝 楊坑陂 十畝 謝林門 十畝

溉田一頃 黃淡坂陂 十畝 白蓮陂 十畝 石繩陂 十畝

坑陂 十畝 白泉井 九畝 章木陂 十畝 曲斗堰 十畝 龍

堂院前堰 十畝 月臺院前井 十畝 瓦兜堰 十畝

井尾洋井 十畝 後黃洋坑 十畝 上隴洋堰 十畝 下

劉前洋堰 十畝 潘屋前南乾堰 十畝 新乾洋堰 十畝

三十 後坑前洋堰 十畝 勳洋上保泉 十畝 勳洋 十畝

下保泉 十畝 白巖保泉 十畝 灘溪保泉 十畝

大坑堰 十畝 坑源陰泉 十畝 已上三十六

後坑前洋堰舊在本里自勳洋上保泉至坑源陰泉

舊在末福里○按仙遊縣所轄一十三里陂塘六百

二十有七而規制與莆田木蘭延壽等陂不同但隨

溪流高下為之有司以時禁戒春則築陂澗水以備

旱乾秋成開陂以通舟楫



福寧州

本州

營田陂

在擢秀里赤岸始墾於偽閩至宋開寶初著作郎王文昉引龍潭水以溉田尋

塞紹聖二年知縣熊俊明疏而大之廣二十五尺嘉定九年知縣江閏祖重築復壞淳祐二年叅政程伯

大命知縣黃恪截流駢木為基其勢愈壯通直郎林甄記今州東一都田畝皆藉其水之灌溉

陂在廉江里十七都地高少泉宋慶曆間士官灌在民障海為陂設水車灌溉田畝至今賴之

陽之西障溪為之溉田種一百餘石三山志及州志不載今依三山續志增入按字書灌力淺切水也然

今倍蓋水陂堰之類並未見有曰灌者考之連江縣志稱蓄水之背皆從水從輩疑此亦灌字之誤也

斗門閘

在建善寺前開化橋下宋元祐二

東斗門

南斗門

載今依續志增入已上俱州東

寧德縣

東湖

在縣東一都縣山高水急前輩議欵築堤久矣宋淳祐間邑民有請于部者符

下之日縣令李澤民躬率僚佐鳩工築堤九百丈周圍九百七十五步絲是田無旱澇之虞邑人德之號

周仙湖

在二十都巖峯之上其深莫測鄉人賴公堤周仙湖其積水以溉田相傳昔有周姓者僊於

金鐘湖

在二十二都相傳宋元祐間有樵者見名此因金鐘浮於水上因名其西村曰鐘洋上

仙湖堵平湖塘腹塘

州志但作仙湖今按三縣西

都隋諫議黃菊創其長亘一里許廣百有餘丈引大

童沃壤宋淳熙二年有請佃者官以其妨民不給知縣儲

一日歸豪右敢赤鑑湖在縣北六都宋元祐四年州

向黃公廟下行赤鑑湖在縣北六都宋元祐四年州

石為址延三十餘丈又於陂西水滌里築堤上廣二

夫長二里址亦以石復築堤二以為捍致斗門二以  
司啓閉溉田三百一十八頃園藝不計也知縣留祐  
詩赤鑑有遺利曠古無人興又云今師故斷海海若  
當效靈後壞國朝宣德七年知縣儲命僧重修  
不就斗門亦廢

坑冶

福州府

懷安縣 高務坑 三山舊志云微細今歇

連江縣 蔣洋南北山鐵坑 在縣東嘉賢上里

福清縣 東窰場 玉提場 俱在江陰里 南匿場 在江陰里高海魚臺

高遠場 在南匿里上 練木嶼場 在縣東南安夷南里已上五場並鐵沙場

宋紹興乾道紹熙間發後俱廢

古田縣 壠溪場 在舊邵南里 鄭洋場 在里 游老坑 在舊保安

里 溫洋場 錐彎場 俱舊新俗里 莒溪坑 俱舊移風里 保

東鐵坑 五羊峰銀坑 在舊崇禮里已上坑場俱寶

興場 在縣北二十九都宋時發尋廢 國朝宣德間

復發正統初罷十四年仍發景泰二年罷天順

間又發今照民丁糧志 鐵場四所 五都九都各一所 鏽

爐一十四所 各油麻坑口一所在五都七溪大山後保

坑九溪各一所在二五都半坑一所在二十六都石

門一所在四十一都 地一所在四十一都

永福縣

保德場

初銀後銅

黃洋場

銀銅并輸

五龍場

銀斜場

龍場

俱輸銀已上坑場俱宋慶曆嘉祐紹聖政和間發後並廢

建寧府

建安縣

鐵冶八所

鑄冶九所

俱在縣東南才里

甌寧縣

鐵冶二所

在縣西北西鄉里

浦城縣

福羅坑

長洋坑

斗潭源坑

俱在縣北鴈塘里

楊

梅坑

竹施坑

俱在縣東高泉里

橫縫坑

在縣東北大石里

鐵冶三所

在縣南仁風里

建陽縣

銀場

在縣西北嘉禾里

松溪縣

上下官坑

東山上下坑

半嶽坑

橫縫

坑空縫坑

滌頭坑

水壠坑

橫闌坑

十八

塔坑

後井坑

續增已上俱遂應場銀坑舊十一所新一所今俱廢鐵冶二所

一在縣南東閉里五都一在縣西杉溪里之八都

崇安縣

銀坑

在縣西北周村里舞仙三堡山之後

政和縣

天壽銀場

吳山銀場

俱在政和南里

溫洋銀場

和西里青田縣界已上三場俱廢

橫林銀錫場

在感化下里四都宋慶元間發舊有橫林

官田場補額

赤石谿銀場

在政和南里十六

官田銀

場

在政和里十三都有山前炭谷洋銀場在西里十

三百年

六都有大磨七鐵冶在東平里  
寶鳳尾凡三所鐵冶三十三都

壽寧縣 大寶坑 在縣東北十一  
都官臺山下

漳州府

龍溪縣 鐵冶 在都

漳浦縣 銀坑 在縣二都  
金溪山

龍巖縣 銀坑 在縣鐵石  
寶魚鉛錫場 在縣西南一百  
五十三步宋時

發鐵場 在龍門興善節惠永  
福感化萬安六里

汀州府

上杭縣 鐵冶 在縣東勝運里  
湖洋山名鐵嶂

武平縣 鐵場 在縣南留  
村里今發

清流縣 南山爐 在縣東南  
慶溪里今歇課以均徭戶歲辦之

永定縣 鐵冶 在縣西南溪  
南里挑杭嶂

延平府

尤溪縣 大蔣坑 在縣治  
魚灘頭坑 在縣東北  
三連坑

在縣東南 田溪口坑 在二十  
十四都 王大湑頭坑 苦竹口坑

七里潭坑 俱在二都 雙溪口坑 在二十  
九都 匡口坑 溪仔

坂坑 火石坑 俱在三十  
一坑俱縣南 蘇坑 在三十  
楊坪

隔坑 在三十 汶口坑 官庄潭坑 俱在三  
七都 盤古石坑

在四十都 麻溪坑在四十七都上六 長婆坑在四十都 藍

嶺田坑 谷口坑在縣西南 上二坑在四十九都上三坑

沙縣 大濟銀場宋元祐 龍泉銅場上二場在縣西二

古銅場在縣東南九都古縣對岸 唐時置已上三場俱廢

永安縣 下坑在四十都 地坪坑 周坑 火燒橋坑俱

四十都 溪南坑 含垵坑

福寧州

本州 玉林場初輸銀并錢 馬坑 小葉坑俱輸銀并銅 師

姑洋坑 新豐可段坑 南平北山坑 銅盤等處

坑俱鐵 東山小乾鐵砂坑 柄羊埕鐵坑 新南安

民二里大溪嶺下等鐵坑 北峯院後坑 牛皮灘

瀾灘茶洋溪邊坑已上俱宋熙寧淳 黃海銀坑在州

十八都正統十年發十四年廢

寧德縣 寶豐場在縣東 寶瑞場按三山志在郭洋上

歷宣和靖康紹興以至淳熙其間或發或罷或併而

為一後並罷 國朝洪武十九年邑民向安請復之

永樂元年始復發輸課而寶 陽護山鐵坑一作陽陵

瑞場以鑛脉斷絕遂不復發 車孟銅場在二十都宋 林家地龍

十四都宋政和間 按嶺等銅坑宋淳熙間 新興坑在安樂里銀 寶豐場

發 國朝因之

八坊後洋鉛坑俱宋時發後並廢

福安縣 劉洋坑銀場在縣西十六都 上坪坑銀場在縣北七都

八閩通志卷之二十四

八閩通志卷之二十五

食貨

土產

福州府

穀之屬

稻爾雅曰稌稻說文謂稻為粳粳稌屬也粳亦名秣字林云粳粘稻而粳稻不粘今之

食米皆粳稻釀酒則粳稻也其名品皆甚多而入郡土俗所呼又各不同不能悉載茲特取其大者志之

早稻春種夏熟晚稻蓋早稻既獲再插至十月而熟者其米皆有紅白二色宋馬益詩云兩熟潮田

世獨無蓋謂是也 大冬稻米亦有紅白二色春種冬熟歲惟一收然其所獲與歲二熟者亦差相等

占城稻無芒而粒細湘山野錄云宋真宗以福建田多高仰聞占城稻耐旱遣使求其種得一十石以遺

其民使時之三山誌謂其有早晚二種邵武志謂其種有六十日可獲者有百日可獲者今八郡皆有之  
色稜稻之圃植者春種九十月熟有芒米有紅白二  
俱粳稻早秣與早稻同熟晚秣與晚稻粟爾雅  
同熟大冬秣與大冬稻同熟已上俱粳稻粟曰稷  
穎粒細於諸梁江東呼為黍黍既治遺事黍米與  
粳禮曰明粳有黃白二種黍黍黍黍黍黍黍黍黍黍  
三種諸邑山谷中間麥廣雅云大粳也小秣也有類  
有種者然甚少也  
陽志所謂穰麥疑即此也又有一種曰豆菽總名大  
蕎麥稗紅花白實三稜而黑秋花冬實豆者有黃黑  
二色小者有綠赤白黑斑數色又有豌豆江麻有二  
豆蠶豆虎爪豆羊角豆刀鞘豆及黑白扁豆麻種一  
曰胡麻廣雅云巨勝膏可壓油本草名脂麻一曰大  
麻爾雅云象皮可績布其實為廢三山誌云牝麻之  
也子

**帛之屬**

**絲**

閩中記此地蚕桑差薄所產者多類由土  
民間所須織紗帛皆資於吳航所至

之絲蠶而類僅  
可為絢純耳

**絢**

**綾**

**緞**

**紗**

**羅**

往年俱於蘇  
杭售以充貢

近方有織者然  
亦不逮遠矣

**吉貝布**

長樂梅花諸  
處間有織者

**苧布**

緝苧為之  
圓紗者曰

夏布有雜絲織之者曰  
有之又為縹紗者曰縹布

出長樂縣

**苧布**

連江福  
清求福

皆有之候官其  
蕉洲出者佳

**蕉布**

其皮績以為布舊嘗入貢  
其皮績以為布舊嘗入貢

緝葛皮為布上二  
布諸縣間有之

**貨之屬**

**銀**

古田羅源  
有銀場

**鐵**

其品有三曰生鐵曰熟鐵曰  
鋼鐵出閩清福清古田三縣

鹽海物異名記云編竹為盆熬波出素其法以竹篾  
織成用蠟灰塗縫滷浸之竹自不燒也南越志所

謂織篾為鼎和以牡蠣是已漢書罕盆煮鹽用鐵為  
之惟蜀與浙為然今閩之鹽皆用日晒而成亦不復

煮矣福清縣紅曲出古田縣粉磨綠豆為之長樂福

今有鹽埕為之候官蜜木蜂所課也者皆不若人家畜

者蜜濃蟻蜜脾底也藍澱葉大叢生莖短有節折其

而味美蟻煮治乃成藍澱莖以土壅之輒生蔡襄江

南月錄云採以器盛水浸除滓攪之以灰即成諸

縣皆有閩候官長樂尤多一種葉如蓼而圓者曰蓼

藍一種小葉紅花本草名紅藍花用以壓油紫草爾雅藐

者曰槐藍紅花染絳子亦可壓油紫草爾雅藐

可以染紫一名此茨八月末種二月採根用烏梅晒

密籠藏之見海風則爛黑上二種諸縣皆有烏梅晒

者為白梅焙乾者為烏梅綿花古田平沃處種者稍

諸縣皆有之閩縣尤盛綿花古田平沃處種者稍

多然終非其苧其皮可以績布一科數十莖麻種有

地之所宜也苧宿根至春自生歲三四收麻種有

麻皮可績為布黃紙竹穰楮皮薄藤厚藤凡柔韌者

麻皮僅可絞索耳紙皆可以造舊誌謂竹紙出古田

羅源村落間楮紙出造江西薄藤紙出古田

厚紙出八福亭嶺今皆少造惟古田杉紙出古田

粗厚者謂之錢紙茶宮之水西懷安之鳳岡尤盛唐

即俗祀神幣也茶油菜油所壓者桐油桐子

地蓋建茶未盛前也油脂麻所壓者桐油桐子

蔬之屬

菘與蕪菁類梗長而葉不光者為蕪菁梗

菘是也張九齡自函京獲種歸曲江種之閩中呼為

張相菘曾師建記謂北地無菘南地無蕪菁體性相

似而形狀不芥味辛辣歸鼻其品不一青芥似菘

同地土然也芥而有毛紫芥莖葉通紫作壘最

芥白芥子麓大色白如梁米可入藥南萊菔俗呼

芥花芥石芥已上皆菜之美者也



又有一種葉似面香根黃白菜本出北地油菜葉如

色味甘而香曰胡蘿蔔葉如藍而厚青碧色亦高莖

青可壓根微紫芥藍菜之美者蓋心尤佳蔓生花白莖

子可壓油如高國有毒百虫不敢近又白莖薤菜中虛摘其苗

萬莖出如萬莖葉有白毛曰白莖薤菜蔓生花白莖

有一種如萬莖葉有白毛曰白莖薤菜蔓生花白莖

以土壅之輒活一名薤菜遜齋開覽此菜本生東夷

古倫國蕃舶以甕盛之譯不通但言甕菜能煎野

毒其汁滴波稜又作波稜劉禹錫嘉話錄此本出西

葛苗立菱波稜域頗稜國有携其子來詛頗為波闐

中記以葉如波紋有苦賣傳蛇蟲咬蠶蛾出時近之

稜豈以義求之歟苦賣傳蛇蟲咬蠶蛾出時近之

則青爛蠶若蓬莖灰淋汁洗同蒿不可多食胡葵

婦亦忌食蓬蓬莖灰淋汁洗同蒿不可多食胡葵

集云即園葵也或謂之香莧赤莧莖葉深赤白莧

凌勿幼新書云鵝不食草莧色青而大紫莧色紫

一花莧馬莧人莧野莧也又有蕨爾雅云蕨魚也初生

齋爾雅註蕭味甘入取作茹及蕨甚美東坡有食齋

年將豐甘草先茄一名落蘇紫茄黃瓜似越瓜

生甘草謂齋也茄一名落蘇紫茄黃瓜似越瓜

餘夏熟味甘又一種名瓠瓠夏未始實秋中芋本草

瓜越瓜絲瓜筍

品不一胭脂菰生山林平沃地而鮮紅而米澤其

底與莖俱白色香葦菰生深林腐木上味極香美

亦生木上薯蕷今呼山藥蔓生莖紫葉青有三尖角

生山谷間根細如指曰色極紫實刮磨入湯煮之

塊不散味更珍美食之尤益人過於家園種者又有

去一種根如薑芋之類而皮紫大者一枚可重斤餘刮

若薑老者為母薑葱有二種胡葱香葱也韭一說文云

殊嫩者為子薑長生葱七月種也韭一說文云

又故謂之韭纂要云一剪一加糞一歲種乳薤本草圖經

不過五剪養生訣錄云性暖號草鍾乳薤云似韭菜

闊多白無實又云凡用葱薤皆蒜大者曰葫無瓣水

去青留白蓋白冷而青熱也蒜者俗呼獨脚蒜

斬音芹生池澤中有兩種荻芹根之紫菜海上正

青取乾之則紫色其纖者味亦珍近赤菜海物異名

海諸邑皆有之而出福清者尤佳

而紫蔓其大者曰鹿角菜能解麵毒

菓之屬荔枝樹高二三丈許大至合抱類桂木冬

色微香實初青漸紅肉淡白如脂玉性畏高寒州北

數縣皆不可種連江之南雖植成熟亦晚直至北嶺

而南始大蕃盛其品不一桂林皮厚大如雞子

味甜始中冠皮光而薄味清而甘視桂林差小

鍾皮畧麓厚色青黃味佳大亦類桂林上三品俱六

月熟今取以充貢者也江家綠類莆田陳紫而差

大獨香味次之綠核荔枝核皆紫而此獨綠虎

支色紅而有青紋正類虎斑牛心以狀言之長二

十餘皮厚肉溢玳瑁紅上有黑點類玳瑁斑朱

柿色如柿紅而扁大蒲萄穗生一朶至一二百顆

丁香核如小丁香亦謂之獾核大丁香殼厚色紫

穰多而味微澁雙髻每朶數十皆並蒂雙頭真

珠剖之純粿圓白如珠十八娘色深紅而細長人

以少女比之俚傳閩王有女第十八好啾此因而得

名其樹而失其姓名為此官者種之而後人因其官

子簪翹之側粉紅荔枝多深紅而此以色淺為異

中元紅荔枝將絕纔熟以晚重於時以上見蔡襄

荔枝譜一品紅者言於荔枝為極品狀元紅者

言於荔枝為第一也以上見曾鞏荔枝錄狀元紅者

狀元紅者

狀元紅者

狀元紅者

其長大而甘柔也。金櫻上銳而下方色深黃。栗  
玉似金櫻而圓其味差勝。洞中紅出於宿猿洞。因  
名出靈岫。核大而味甘。酸四月先熟。星毬紅此  
本出靈岫。里田間枝條生葉大三倍。色紅而不絳。帶  
根於臍。銳者如爪。扁者如橘。圓者如鷄子。頑者如皂  
莢。形殊狀詭。核皆如丁香。亦有絕無者。食之甘脆。而  
有韻。蓋神品也。奪其枝而植者。竟莫能逮焉。已上舊  
志所載。饅頭以其大如雞子。其近帶處甚平。故名。雞  
皮亦粗厚。味甘。大如雞子。其近帶處甚平。故名。雞  
母引雞子。一朵數十枚。大小錯出。其大者核小。雞  
無核。上二種俱。六月大實。密此荔枝之中等者也。山  
鐘實大。微長。六月大實。密此荔枝之中等者也。山  
扇畫實如饅頭。皮薄。上大下小。味甘。中秋綠。松  
栢壘皮厚而粗。大如饅頭。爭江瓶實如饅頭。皮光  
種俱。山下上七。龍眼。春末夏初。生細白。花七月而實。  
成。形如彈丸。皮黃褐。色肉白。而甘荔枝。奴。柑。樹高丈許。  
緣過龍眼。即熟。故南人目為荔枝。奴。柑。樹高丈許。

青而澤。花白而香。但冬熟。其品不一。耐柑。葉大實。  
形長而匾。皮黃而耐。味甘。微酸。過冬純甘。佛。酥。柑。  
一名佛頭。酥皮。黃而耐。味甘。微酸。過冬純甘。佛。酥。柑。  
甘。一名佛頭。酥皮。黃而耐。味甘。微酸。過冬純甘。佛。酥。柑。  
紅。黃色。味甘。以上三種。俱出閩。實上。小。下。大。皮。黃。色。  
出。福。清。縣。以。地。名。葉。長。而。圓。尖。實。上。小。下。大。皮。黃。色。  
頗。厚。味。極。甘。少。核。閩。候。橙。而。皮。光。實。味。似。佛。酥。柑。香。椽。  
懷。亦。出。而。少。呼。為。蜜。橙。而。皮。光。實。味。似。佛。酥。柑。香。椽。  
樹。有。刺。葉。大。而。微。厚。實。大。者。長。又。餘。黃。色。皮。厚。而。香。  
可。食。瓢。微。酸。而。苦。又。有。一。種。色。味。皆。如。香。椽。形。似。人。  
手。名。佛。指。香。椽。又。名。柚。亦。名。香。柑。樹。高。一。二。丈。葉。重。  
佛。手。柑。亦。名。香。椽。又。名。柚。亦。名。香。柑。樹。高。一。二。丈。葉。重。  
小。實。圓。大。金。黃。色。皮。厚。肉。小。味。甘。酸。一。種。實。匾。而。橘。  
列。實。圓。大。金。黃。色。皮。厚。肉。小。味。甘。酸。一。種。實。匾。而。橘。  
樹。如。柑。而。葉。差。小。花。白。而。香。冬。熟。其。品。亦。不。一。鏡。  
橘。一。名。鏡。柑。形。圓。而。匾。色。紅。黃。皮。光。莖。有。楞。味。甘。微。  
酸。味。甚。甘。閩。候。懷。亦。出。但。少。耳。酒。橘。形。亦。圓。扁。色。  
黃。味。甚。甘。閩。候。懷。亦。出。但。少。耳。酒。橘。形。亦。圓。扁。色。

紅黃皮薄味甘 四時橘花實相繼頻年不絕皮薄  
味甘冬熟者尤佳 剪橘葉稀少圓尖色黃皮薄味  
如酸 猴橘一名橘花葉密而尖小結實最多大僅  
如錢色黃皮甚薄味甘酸 洞庭橘似鏡橘而差小  
色紅黃皮薄味甘酸上七種俱出閩候懷三縣 里尾橘  
橘一名塌橘色淡黃皮薄味甘酸出閩縣 皮薄其辨明  
出福清縣亦以地名菓圓尖而蜜實隔皮實俱小於  
白可數色黃紅味甘而香 金橘樹菓花實俱小於  
諸橘而皮香甘可食 桃 其品不一 玉桃又名櫻桃  
尤可蜜煎以寄遠 桃 又名早桃 又名梅桃 三四月  
間熟 金桃大徑二寸味甘 合桃七月終熟 銀桃又名  
白秋桃大徑二寸味甘 合桃七月終熟 銀桃又名  
一種五月熟一種六月熟俱味甘 七月桃大徑二  
三寸味甘 扁桃又名盤桃味甘酸 十月桃大徑二  
寸半味甘酸 白蜜桃大徑寸半味甘 緋桃矮桃樹高  
者僅三四尺實如金桃而小秋熟 緋桃花純紅色  
桃花美人桃花粉紅色 碧桃花俱千葉 柰 其品  
亦不

一肉俱紅味甘夏熟 琥珀李皮紅肉黃味微澁秋熟  
夫人李皮粉紅色肉深紅味甘七月熟 杏 花如紅  
真珠李大如龍眼色青紅味差淡而酸 杏 梅而豐  
艷實如梅而其本出北地今 林擒 一名來禽一名花  
郡亦有植者然結實甚少 林擒 紅實似梨而小六  
月熟王逸少有來禽青李帖陳居山詩云來禽花高  
不受折昨暮胭脂今日雪又有一種花繁生如郁李  
而差大實如小 柰 似林擒差小而長淺青 頻婆 似林擒  
來禽而差小 柰 色莆陽志云即青李也 頻婆 而大味  
尤勝本出北地 梨 其品不一 拒霜梨 皮薄而漿多  
今郡亦或種之 梨 輕消梨 拒霜梨 水梨 赤梨  
紫梨 煤梨 柿 其品非一 花柿 卯柿 烏  
綿梨梨之糜者也 柿 朱柿 古田永福諸邑為多  
石榴 西陽雜俎甜者曰天漿堪充菓品酸者入藥用  
花有紅白二色又有千葉者花紅艷可愛不實  
棗 其品非一大槩有紅白 栗 外刺如蝟熟則罅拆開  
二色今閩中但有白者 栗 清永福諸山邑為多

**楊桃** 揚字亦作羊臨海異物志楊桃其**枇杷**一名盧

驢耳狀四時不凋謝瞻賦云稟金秋之青條抱青陽

之氣肇寒葩於結霜成炎果乎纖露言備四時之

也**橄欖**木端直而高秋實而味**楊梅**木似荔枝葉細

紅如鶴頂狀諸邑皆有而**黃彈子**祥符圖經云黃檀

懷安桐口所產者尤佳**黃彈子**子海物異名記云

黃彈子實如彈丸葉如山桂而香又云本出越王祭

壇之側曰王壇子楊郁賦曰果則龍目荔枝王壇丹

橘**菩提果**花如冠蕤葉似冬青而長實似枇杷而大

提**木瓜**兩雅謂之楸木狀如柰春未開**銀杏**一名鴨

其葉似鴨脚也歐陽公詩云鴨脚生江南名實未相

浮絳囊因入貢銀杏貴中州又名公孫樹言其實久

而後生小種而孫始食也歐陽公**餘甘**海物異名記

詩云始三四歲父子漸多**餘甘**菴摩勒果

瑩如珠食之餘味始甘能蠲毒山谷以**胡桃**本出

其先苦後甘名之曰敢諫子出福清縣**今閩亦**

有之**山核桃**木高數丈葉翠如梧桐其實**余十**

橄欖而長實**椎**絕小諸邑皆有之**蒲萄**一名馬乳西

紅色味甘酸**西域**來有青紫二色今閩中但有青者亦不多也**箇**

韓昌黎詩騰欲滿盤堆馬乳莫辭添竹引龍鬚**摩子**

藤生附大木上實成熟外皮黃色中有殼裹肉  
如蓮可煮而食之或取以充果然非貴品也出  
福**蕉**本草名其蕉俗呼芭蕉葉長而大其卷心中抽  
清**蕉**華作花一莖只一華花如倒垂齒齒每開一瓣  
則子駢生附華自中夏開直至中秋後方盡子九數  
十枚生青熟黃食之甘美亦可曝乾寄遠閩中所產  
者大槩有二種一種樹高丈餘子差大俗呼象牙蕉  
一種樹高五六尺子差小俗呼佛指蕉又一種樹高  
三二尺莖小開紅花無實俗呼紅蕉又**甘蔗**赤者  
種無花實其苗可縷為布即所謂蕉布也

崙蔗白者曰荻蔗土人搗取其汁以為沙糖

一名新羅葛藤似葛根大者如碗小者如蓮

實爾雅及陸機疏荷為芙蓉其實蓮其根藕

為齒首已發為芙蓉其實蓮其根藕雞頭

此陰陽之異也梅聖俞詩云舒夜歛芙蓉華

憤碎海蚌扶出真珠明菱也葉浮水上花黃白

兩角曰菱其花晝合宵炕隨月轉移猶葵之隨日也

茨菰葉三尖如剪刀草根如鳥蘇鳥茨生田根如

樂之屬 薏苡春生苗莖葉如黍開紅白花黃精二月

高一二尺葉如竹葉而短兩兩相向莖梗柔脆

如黍亦有無子者根如嫩生薑黃色入石菖蒲

根者名昌陽入藥以生石上一寸九節者良今黃蘗

山龍飲崖下曝布濕處生者絕地黃葉生布地上

佳然非神全不為減悸不能採也

手指通天門冬春生藤蔓大如釵股高至丈餘葉如

指長二三寸一麥門冬葉青似莎草長及尺餘冬夏

故艾有大葉者紫蘇葉下紫色甚香夏採薄荷

死夏秋採白藜荷春初生葉似其蕉根似薑而肥

蒨春生苗秋枯經冬不死春復因舊苗生新

蒨故名茵蒨又一種大葉者曰山茵蒨

稀發呼

火欬 **菴藺** 狀如蒿艾 **蒼耳** 本草作葶耳即詩所謂懷

草 **香子** 亦名苗香葉似老胡荽疎細作叢花頭如傘蓋

香但其實差小味尤香冽 **天南星** 苗似荷梗高一尺

土人呼為芹疑即蒔蘿也 **馬鞭草** 其穗類馬 **蓖麻**

相抱花似蛇頭紫色結實成 **子** 可壓油以其形如牛蟬故名近有自北

地携子來種者莖實視土產者倍大 **牽牛子** 蔓

籬落間葉有三尖花帶碧色實作毬丙有黑 **車前子**

子三稜如蕎麥狀又有子白者不堪入藥 **地樓** 蔓生花淺黃色實在花下亦 **香附子** 莎根 **剪刀**

即芣苢也大葉長穗好生道 **括樓** 詩云果羸之實爾

傍一名馬烏一名蝦蟇衣 **香附子** 也 **剪刀** 各黃瓜方家搗其根作粉入劑 **草** 按本草圖經生近水沙磧中葉如剪刀狀苗最軟

嫩色深青綠海叢十餘莖內抽出一兩莖上分枝

開小白花四瓣葉深黃色根大者如杏小者如杏枝

色白而瑩滑一名慈菰一名白地栗一名河鳧茨福

州別有一種小異採 **商陸** 俗名章柳根葉如牛舌而

其根葉治癰腫良 **香薷** 似白蘇而葉細一作

腋而長釋文云如人形者 **香薷** 似白蘇而葉細一作

有神又有一種花白色 **香薷** 似白蘇而葉細一作

尤 **决明子** 苗高四五尺葉似苜蓿而大花黃白色秋

佳 **决明子** 深結角其子生角中如羊腎主明目其葉

春間亦可為 **荊芥** 味辛溫莖高 **何首烏** 春生苗葉

蔬主肝毒熱 **荊芥** 尺許開花成穗 **何首烏** 葉相對如

八關通志卷之二十五 九

端出三葉淺綠色頗似竹葉而光香茅苗葉如茅而根下相重生上大下小皮黃肉白香茅香可煑作浴

湯辟邪氣令人身細辛其根細而其石益生山中子香其花即茅香花

連翹按本草圖經有大翹小翹二種南方生者葉狹而小莖短纒高一二尺花黃實房黃黑內合黑

粟粒如石常本草圖經云一名石皮叢生石上葉如柳皆有毛而斑點如皮故名福州自有一種

石皮三月開花採葉煎湯浴云石蠶草根之似蠶者主風亦有生古瓦上者名瓦常

常有其苗青亦有節三月採獨脚仙生山林傍陰泉根焙乾主走注風散血止痛

冬而葉落其葉圓上青下紫其脚長三赤孫施葉如四寸夏採根葉連梗焙乾治婦人血塊

草治婦人血結不通四時常有採無紫金牛味辛葉時三山志云一名歲寒漿一名酸漿

綠下紫實圓如丹朱根大紫色八月採去小青其心暴乾順以已戰生時疾脚氣痛風

治癰瘡建水草其枝葉似桑四時常有瓊田草春生甚効

無花土人採石垂三月有花土人雞項草葉如紅花其根葉治風

青色亦名千針草根似小蘿蔔枝條直上三香麻四月苗上生紫花八月葉凋其根可治下血

常有苗葉而無花土人以前煎浴湯去風甚茯苓深山上桂上一十一品按本草圖經俱出本州

松處皆有之是多年松脂流入土中變成者自作塊不附著根上其抱根而輕虛者為茯苓

化為枸杞爾雅云枸杞樅一名地骨按本草圖經謂琥珀枸杞其實形長而枝無刺者枸杞也圓而有刺

者枸棘也枸棘不堪入藥而衍義又謂凡杞未有無棘者雖大至有成架然亦有棘但此物小則多刺大

則少刺耳今歷觀諸處所產枸杞吳茱萸葉似椿而未育無刺者衍義之言以為可據

椒子嫩時微金櫻子生郊野中類薔薇有刺土紅山黃熟則深紫



本草圖經福州生者作細藤似芙蓉葉鹽麩子葉如  
其葉上青下白根如葛頭治勞瘴甚佳鹽麩子  
秋熟為穗粒如小荳上有鹽似雪食之酸  
鹹止渴蜀人謂之酸桶吳人謂之鳥鹽  
無心主續筋骨本草謂使君子藤生花紅白相間實  
之接骨木亦謂之崩藿  
青黑色內有仁白色始因潘  
州郭使君療小兒多獨用之  
單生葉青色至冬凋落其藤  
似枯條其皮可治丈夫腎氣  
千金藤主一切血毒根  
丁公藤生依南木故號南藤莖如馬鞭有節紫褐色  
南史解叔誰母有疾夜禱庭中聞空中云得  
差即此是也石南藤其苗蔓延木上四時  
其苗蔓延木上冬感藤大如雞卵汁甘美如蜜生研  
夏常青葉可治風  
其感聲相近而桑螵蛸螳螂子也生桑上者為佳  
訛耳又名甜藤

木之屬

松有五鬣者有三鬣者花上黃粉名松黃人  
多取以為餅或作湯點之甚佳其節為松  
明其脂為白膠皮上綠蘇衣名艾栢契宗師園詔謂  
納香用和諸香燒之其烟不散栢為蒼官其子  
香而可蕪東坡詩云銅爐焚栢栢爾雅云栢杉木類  
子又有葉側向而生者為側栢栢葉松身栢杉木類  
勁直葉附枝生若刺針然栢亦名豫章木高大葉似  
土人作宮室以此木為上栢栢而尖長其氣極辛烈  
為大舟及諸器血多用之栢郡人作宮室多以栢栢  
禽鳥含種所生者曰鳥樟栢梁亦美材也字亦作楠  
古稱榑楠椶樟栢葉如栢栢木可為器栢亦為棟宇  
其所謂楠即此栢側栢栢極柰又遠栢然又則蠹腐  
不及杉栢理輕鬆心赤色杜松葉似杉而小尖勁  
遠矣

水綿類杉脩幹而細葉郡城其種不一今閩產  
葉有三枚結子如胡椒可食者曰梧桐一種葉圓而  
末尖二月開淡紅花子可壓油者曰油桐二種之中

桐類之類

惟油桐為多梧桐間有梓似桐而葉小花紫陸機云  
之然未見有結子者椒之疏理白色而生子者

**相思**木堅而有文可旋為器**桑**柘皆與桑異種**烏柏**

其葉似梨花黃白子黑色土人多取冬青其葉常青

許渾詩云未秋紅實淺經夏綠陰寒唐禁中槐開齋

呼為萬年枝韓子蒼詩云無人知是萬年枝**槐**開齋

載俗語云槐花黃舉子忙謂槐之方花乃進士赴舉

之時翁承贊詩云雨中粧點望中黃勾引蟬聲送夕

陽億得當年隨計吏馬蹄終日檀葉似**椒**木生刺子

為君忙乃知俗語亦有所自也**檀**似**椒**木生刺子

與蜀椒同類但不及蜀中生山中葉與子似茱萸

者氣味濃烈耳俗呼花椒殺爾雅云椒殺醜菜桃李

醜核言桃李屬皆內櫟字亦作櫟其木有刺子

核椒澁屬皆外也**櫟**如茱萸辛辣如椒殺醜物

**皂莢**南史云黃塵汗人衣皂莢相料**木槵**葉如橄欖

浣垢今釋子多取其子為水楊葉圓闊而赤枝條

手珠本草謂之無患子水楊短硬多生水岸**柳**

乘狹長而青枝柯長軟埤雅云柳柔脆易生之木與

楊同類雖縱橫顛倒植之皆生然使十人植之一人

搖之則無生柳矣立賢之道何以異此又况植之

人寡而搖之之人眾乎其言婉而有味又有一種皮

如槐檀葉如博而狹楓尖似白楊葉圓而岐有三**橢**字

長亦生水側名檉柳楓尖似白楊葉圓而岐有三**橢**字

作榕海物異名記云材擁腫不中繩墨故謂之橢或

曰其蔭覆寬廣故謂之榕宋熙寧中郡守程師孟多

命植此自為詩云三樓相望枕城隅臨去重栽木萬

株試問國人行住處不知還憶使君無此木自州以

南為多至劔建**楮**詩謂之穀生子如揚梅皮可績為

則不復產矣楮布亦可搗為紙陸機云樹皮斑者

為楮白金荆閩中記云木堅有文**楮**似柞而子可食

者為穀金荆閩中記云木堅有文**楮**似柞而子可食

棟東臯雜錄江南自春至夏有二十四風信梅花黃

棟最先棟花最後唐人詩云棟花開後風光好

連茶

木高二三又葉似槐而尖長春初芽始生可治

加條

用磨犀角象牙可為器玩白櫟詩云苞栩注柞櫟也其子為皂斗殼

木理極堅

白櫟詩云苞栩注柞櫟也其子為皂斗殼

然則作櫟

其實棟釋曰棟盛實之房其實櫟也櫟石櫟

皮黃子赤

如枸杞子兩頭尖枝可剉以染黃楊葉細

黃生山石

間一名山石榴本草謂之小檠黃楊皮薄

歲長三寸

遇閏年則退一寸東坡詩石楠葉如枇杷

山中草木

墮時長惟有黃楊厄閏年石楠葉細而枝柔夏

冬不凋人

多植庭宇間陰翳可愛檉葉細而枝柔夏

不透日氣

其木堅勁可為斧柯檉著花粉紅如栗

一名西

羅漢松葉長而狹色蒼秀櫻櫚亦曰拼櫚子

河柳

採充茹曰櫻魚梅聖俞詩桃柳樹似櫻櫚而高大外

青青拼櫚

樹葉散如車輪桃柳樹似櫻櫚而高大外

子作穗生木端葉下有鬚木竹木其狀類竹可為杖

紫黑色有文理可以制器疑即吉兆藤亦名烏理藤紫色

此也子俗呼香藤綠木而生其氣清香又有王孫藤柔韌

坡嶺南藤土人或取以釀酒

竹之屬

戴凱之竹譜竹有生日謂五月十三日移植最

山谷詩云

夏栽醉竹逾猶竹七方言謂之麻竹多用辰日

千箇又云

根須辰日斲淡竹肉薄節間有粉南

以裹角黍

江南竹直筍大而堅淡竹人燒以取瀝者葉

亦可慈竹

任昉述異記云南中有子母竹生不離本

入藥

慈竹今慈竹是也王勃云宗生族茂天長地久

萬抵爭盤

斑竹永福縣鶴洋多產紫竹小而色苦竹

千株競亂

竹之差及湘江者

筍味甚苦又有苦伏竹石竹節疎而平筋竹肉厚而

筍冬生土人以為珍味方竹為杖筍秋末生秋竹為篾用苦

弩材箭竹可為方竹為杖筍秋末生秋竹為篾用苦

油竹為槍中虎即斃以含朶竹以編籜籬者蟲竹叢

如蘆每節生蟲如新蟬之未翼者外無豁竹節長細

竅隙隨竹而長竹將枯乃穴其傍而出豁竹可為笛

材筍味鳳尾竹梢葉森秀

最美

花之屬梅其品不一曰雙梅綠萼梅紅梅品梅一花

蠟梅黃山谷謂京洛間有一種花香山茶花深紅

氣如梅類女工撚蠟所成因名蠟梅

開東坡詩云士厚有稜犀海棠花如紫錦又有垂絲

甲健花深少熊鶴頭丹

醉縈蔓生承之以架花白而香春晚薔薇花紅紫色

有淡黃薔薇黃亦有黃薔薇花如棣棠金色玫瑰亦

徘徊有白紫二色翁承贊詩金沙亦玫瑰之流而香

三株紅芍藥一架紫玫瑰

綿揉色佛桑葉類桑花如牡丹而尤紅四時常開朝

似金沙佛桑開暮落亦各朱槿一種色淡紅一種色

淡黃又有花開單瓣木槿有白者有紫者有粉紅者

者色亦深紅可愛

心無紫色者名舜英郭璞云舜英不終朝言朝開暮

落也又名日及花施有吾詩但看日及花惟是朝可

憐

長春枝幹有刺花勝春亦名閨雪紅又名月季花

紅四時常開

常杜鵑一名躑躅一名山石榴一名映山紅有深紅

芳杜鵑淺紅及紫者白居易詩九江三月杜鵑來一

聲啼得一花開俗傳杜鵑山丹其花一帶百餘蕊如

啼血滴地而成此花故名

四月英東坡所謂錯落瑪瑙盤是也亦有粉紅者

四月開花至八月尚爛熳又有四時常開者

梔子

梔子

梔子

梔子

梔子

梔子

梔子

梔子

梔子

梔子

一作支子上林賦云鮮支黃藥注鮮支支子也謝靈賦云林蘭近雪而楊荷注林蘭亦支子也佛書呼為

簷葡萄花開六出故東坡詩有六花簷葡萄林間佛之句其實七稜亦名越桃可入藥有花開百葉者名水梔

花都人呼**紫薇**俗謂之不柰養花必其本則技葉俱王樓春**紫薇**動自五月開花至九月尚爛熳又謂

之百日紅梅聖俞詩薄膚痒不勝輕爪嫩餘生宜近禁廬楊萬里詩誰道花無紅十日紫薇長放半年花

今郡人呼**茉莉**夏開曰色妙麗而芳郁此花惟閩中為佛相花**茉莉**有之佛經謂之末麗蔡襄詩云團圓

茉莉叢繁香暑中折又有一**素馨**蔓生夏間白色露種紅色曰紅茉莉穗生有毒**素馨**范愈香蔡襄詩素

馨出南海萬**閣提**香勝如素馨蓋巖桂之流品也仙里來商舶

書曰**閣提花**春**木芙蓉**一名拒霜花紅白一色有單即此亦名蛇蹄

後則漸紅者**巖桂**一名木犀有丹黃白三色九色瑞曰醉芙蓉

**香**花紫白二色紫者香勝冬春之際盛開東坡詞紫云領巾飄下瑞香風驚起謫仙春夢其意甚婉紫

**荆**木似林檎花深紫可愛本草云田氏之荆周景式謂古有兄弟意欲分異觀三荆同枯驚嘆復合

**含笑**其香酷冽開盡則香減故以含笑名有**半半紅**純紫者有外白內紫者白者曰牙笑

曾師建閩中記謂之渠那異其種來自西域木高丈余葉長而狹花紅色自春徂夏相繼開不絕又名夾

竹桃謂其花似**夜合**葉似皂莢槐等極細而繁密至桃而葉似竹也

茸然至秋而實作莢子極細薄一名合歡一名合昏崔豹古今註云欲蠲人之忿則贈以青裳青裳即合

歡**度年紅**榦高而花難凋自**越橘**香而白實如朱櫻也冬末涉春不少變

**真珠**花有單葉者有千葉者許將詩蕪蕪圓英淡分粧肯隨桃李媚春陽金刀不到春風外草密林

深只**鳳尾**有二種大者高丈餘花穗生黃心而白美自香長竟尺若鳳尾然一種高數尺花疎而香

長竟尺若鳳尾然一種高數尺花疎而香

勝一名鳳柳一名七里御帶枝長花棗棠條生花淡

香置之書度可以辟蠹

前所謂鞞鄂芸半丈紅花如御帶而差凌宵藤生附

黃殿後花是也

花黃亦有毒凌晨仰視花露滴目則喪明古詩云凌

宵倚樹生樹倒凌晨宵死勸君莫倚勢倚勢亦如此

鷹爪藤生花淡黃色末銳似牡丹按三山志州舊無

迥隱居南華有出山遇慈恩長老馱牡丹之慶曆間羅源林

詩蓋有之矣今古田連江亦間有植者芍藥有植

者然不菊其品不一遜齋開覽南方花發較北地常

甚盛

種花深黃色如蘭黃山谷云一餘一花而香有餘者

滴滴金者夏開蘭蘭一餘五七花而香不足者蕙今

閩人所植之蘭又有紫白二種竊嘗考之傳曰德芬

芳者佩蘭楚辭所謂紉秋蘭以為佩是也今之所謂

蘭葉既無香花雖香亦不過經夕而止果可佩乎古

有蘭省蓋以蘭藏之書中辟蠹故名今之所謂蘭果

可辟蠹乎草木疏曰蘭為王者香草其莖葉以澤蘭

廣而長節節中赤高四五尺今之所謂蘭其形狀果

如是乎吳草廬嘗著萱鹿葱草之可以忘憂者本草

謂花名宜男風土記云懷妊婦人佩其花生男也夏

蜀葵爾雅云有戎葵釋曰即今蜀

花鵝黃色而香者

蜀葵亦名戎葵蓋戎蜀所自出

因以名之花有紅白紫淡紅數色小花者名錦葵又

有一種葉尖狹多刻缺花淺黃心下有紫檀色名黃

蜀水仙俗呼金盞銀臺黃山谷詩中有黃心如盞狀故

兄之扁竹按本草圖經春生苗高二三尺葉似蠻薑

草而疆硬六月開花黃紅色瓣上有細文秋結實作

房中子黑色一名烏翳一名烏翼而扁竹者今俗名

也其根名射紫羅傘本草圖經名為尾葉似射干而

干可入藥

紫羅傘花紫碧色不抽高莖今俗呼紫

羅傘

花紫碧色不抽高莖今俗呼紫

羅傘

花紫碧色不抽高莖今俗呼紫

羅傘

花紫碧色不抽高莖今俗呼紫

羅傘

花紫碧色不抽高莖今俗呼紫

羅傘

羅傘其根即玉簪一名白鶴質素而香詩云宴罷臨  
為頭亦入藥玉簪池阿母家飛瑤扶上紫雲車玉簪  
墮地無人拾化作東南第一花又有一種紫鶴  
似玉簪而小色淺紫名紫簪亦名紫鶴

許葉如柳四面攢枝而上四五月開白花長葉下覆  
花心有檀色根入藥亦可蒸食或以為粉子生枝葉  
間不附花斑紅又異也一名強瞿浴呼倒仙又呼玉手  
爐一種花斑紅名川百合又一種莖葉俱小花深紅

色俗呼鷄冠秋生紫色如鷄冠滴金葉露滴地而  
鶴頂紅鷄冠之狀亦有白者

如金色陶弼詩云金鳳粉紅數種一名紅白紫金錢花  
九秋珠露滴成芽

紅色圓剪金紅花圓無香葉分數嬰粟花有五色實  
薄如錢

細葉力御仙小嬰如嬰粟聚八仙蝶簇一瓊花而八  
名御水

如碧玉垂枝條而兩兩相對者又有玉翼蟬碧蟬寶相生  
如碧玉者皆曰玉蝴蝶又有玉翼蟬碧蟬

花類醜醜而玉屑藤生花白如玉籠鬆藤生花微紅  
秀整過之

花相類而葉交繡毬藤生花一簇數十葉其圓如毬  
尖名醉揚妃

錦竹一名石竹叢生高尺許花如續錦李太  
花淡紅色

傍如剪刻黃雀兒一名迎春晏殊詩淺艷  
如葡萄然俗名孽花又一種山孽柔韌可為繩

金燈莖直上未分數枝枝一花光艷如燈按元獻之  
說如此今閩俗呼為天蒜又呼為花葉不相見

草之屬蒲生波湖間嫩者可食詩  
人縛為薦以藉寢席初生笋亦可食大  
者如兒臂亦謂菰手中有黑者名菱鬱

云在陸曰茶水萍本草謂之菰草似蓼而葉大赤  
在水曰蓼

在水曰蓼

在水曰蓼

在水曰蓼

在水曰蓼

在水曰蓼

在水曰蓼

在水曰蓼

葉圓闊寸許季春春藻聚藻也生水底莖如釵股葉如始生可糝蒸為茹藻蓬蒿又一種葉似雞蘇莖大如

筋長四五尺皆浮萍亦謂之瓢一種燈心圓細而長直可糝蒸為茹

亦可糝生有三稜爾雅謂之藎江生者為淡蕒近海為席蕒者為鹹蕒土人採以捆履織席亦可為纜

獨掃爾雅曰馬箒注忘似茅可為繩索盧或謂之荳管似茅而光澤無毛根下五鼠麴生平岡熟地葉有

作糲食馬藍葉如苦益菜即爾雅所謂箴馬石龍菊之甜美

叢生俗名龍鬚草雞腸一名繁縷葉似荇菜而小且今人以為席者

盪以其似佛甲多附石向陽而生似仙人掌多貼石如人掌故名能虎杖爾雅云似葑草而大可染成火

治腸痔瀉血赤煎以為飲色如琥珀

人家用瓦生植虎耳人多栽石為玩吉祥葉如萱而小四

之云以驚火

魚腸一名蓮子草葉似柳而光澤莖似馬齒莧花細

莖摘之有汁出須臾而黑紫背解一切

畜之屬雅按字林畜作畢說文曰畢也今之畜養者也爾

馴擾者馬海壇舊諸牧有之但駕蹶駢突須久服

釋載之習乃可乘也今諸牧父廢所產益少牛

有二種黃牛角縮而短悍水牛豐碩而重蓬水牛驢

新孳其下乳治以充饌名曰乳餅出城東松嶼驢

近方有畜之以供騾少羊歲兩生息猪爾雅曰豨或

駝載者然亦少也

豚曰犬猫睛旦暮圓及午黑睛如線雞鴨家畜

野曰鵝東坡云鵝能驚盜亦能却蛇蓋其糞能殺鵝



鴿之居船人籠以泛海有故則繫書放之還家故又

鴿曰船

毛之屬

虎

多依山處豹尾赤而文黑為赤豹文圓熊類

豕而性輕捷好攀援上高木見人則顛倒自投地而

則自舐其掌鹿性驚防分背而食食則相呼群居則

故其美在掌鹿環其角外向以防物之害已也詩註

曰麀麀爾雅謂之麀章麀其總名也其性善驚飲水

噬麀麀類也其皮可為兔中禮曰明視今闔豺似狗而

頰高前廣後其色黃季秋取獸四狼大如狗青色其

面陳之世謂之祭獸今俗呼豺犬狼鳴諸竅皆沸埤

雅曰狼將遠逐食必先倒猴躁而多智宋大曆中有

立以卜所向其靈智如此猴

猴數百集古田杉林中里人欲伐木殺之中有一老

猴飛下縱火燔杉林近至里人懼亟走救火猴遂得

脫猿自投而死剖之腸皆寸斷亦名猿父子必獲而

色爾雅曰獲父陸機狸口銳身長似貓其種不一

曰猴之老者為獲九節狸狐似狸而黃鼻尖尾獺似

玉面狸面白色九節狸狐似狸而黃鼻尖尾獺似

其尾有九節皆嘉味也狐似狸而黃鼻尖尾獺似

而小青黑色膏如伏翼水居食魚孟春取鯉山犬類

於水裔四方陳之進而弗食世謂之祭魚

好食犬赤蒼色山羊峻生深山之羴羊有勛力甚能

家犬赤蒼色山羊峻生深山之羴羊有勛力甚能

刺亦名山猪似家猪但腹小脚長毛色褐牙利如鎌

刺可以猩猩連江五峯刺蝟狀似鼠而身多刺人觸

為簪物之相制迭為君臣如此竹鼠蒼色如鼠食蘆

竹之芋豚王鬼之閩中賦云竹則挑枝育虫注云育虫

也舊志云竹觸蒼色如鼠亦食蘆葦根故鄉人又謂

之官鼠狼鼠善捕鼠似鼠狼蒼黑而小尾

雅云栗鼠也取其毫於尾可以制筆世所語鼠鼠輻而

謂鼠鬚栗尾者是已甫陽志謂之鼯鼯鼠飲河不過滿腹

小膏療鼠鼠身不足故曰鼯鼠飲河不過滿腹

耳曠鼠鼠恐不足故曰鼯鼠飲河不過滿腹

羽之屬喜鵲聲則喜故云喜鵲則陰仰鳴則晴人聞其

傳枝受如故一曰乾鵲西京烏純黑而反哺者曰慈

雜記云乾鵲噪而行人至烏腹白而不反哺者曰慈

似烏而小多群飛作鴉聲者曰慈鴉今謂之寒鴉

為詩曰死彼鳴鳩集傳曰鳴鳩斑鳩也陸氏曰似鴉

如小兒秋分復為班鳩又云黃褐侯如鳩作綠褐色聲

過庭簷間其占為有喜山鵲俗呼山鵲爾雅鵲山鵲

赤脚郭公頭尾黑而身鶯黃鶯黃鶯黃鶯黃鶯黃鶯黃鶯

黎詩云麥黃韻鸚鵡東坡云苦厭黃鶯黃鶯黃鶯黃鶯黃鶯

公聒書眠歐公云黃栗留鳴桑甚熟燕禮記謂之玄鳥

鳥陶隱居云曾紫身小者為越百舌似鴉而身差

之百舌朝野雜記云春轉夏止張芸布穀詩曰鳴鳩

其聲剥吉吊畧似百舌群飛鳴聒畫眉善鳴好鬪白

啄然

其聲剥吉吊畧似百舌群飛鳴聒畫眉善鳴好鬪白

**頭公**

似雀而大。頭有白點。脊有白。一名雝。渠小鳥也。飛則鳴。行則

如連錢。雀。

一名嘉賓。言栖宿人家如賓客也。又有黃色者。八月九月飛。稻田間多至。數千謂

之黃。雝。

詩曰。挑蟲釋鳥。云挑蟲。雝其雌。雝陸機曰。今雝。是也。似黃雀。而小。化而為雝。其喙

尖利。如錐。取茅秀為巢。巢至精密。以麻紮之。如刺。然一名韞。雀一名巧婦。一名工雀。一名女匠。方言呼

扛。鷓。

伯勞也。陳思王惡鳥論曰。九陽氣則為仁。義陰氣則為殘。賊伯勞以五月鳴。應陰氣之動。蓋踐

害之鳥也。埤雅曰。鷓善制蛇。鳴則

知。雉書云。華虫。漢避蛇結。又曰。服虔以為鷓。鷓是也。呂后諱改名野

雞。雄者有冠。長尾。身有文彩。善聞其羽。為翟。又

白。鷓。有一種微小。於翟走而且鳴。詩所謂鷓是也。似雉。色白。背有細黑文。爾雅曰。韞。西竹。鷓。俗呼泥滑

京。雜記曰。漢閩越王嘗以獻高帝。

竹。鷓。俗呼泥滑。其聲似之也。舊志云。白蟻。聞鷓。鷓。圓點背間有紫赤毛

鳴。云。釣。輞。格。際。

杜。鷓。埤雅云。一名怨鳥。夜啼。達旦。血。飛。必先。南。翥。

倒。懸。於。樹。說。文。所。謂。蜀。王。望。帝。化。為。子。規。是。也。至。今。

寄。巢。生。子。百。鳥。為。哺。其。雛。尚。如。君。臣。云。爾。雅。曰。雝。周。人。呼。為。撥。紅。娘。丹。紫。翠。身。采。囊。似。雞。而。小。頂。雷。舞。

芋。又。曰。謝。豹。紅。娘。畧。似。鸚。鵡。綵。囊。有。五。色。囊。

雷。聲。即。舞。鷓。也。七月。則。取。禽。以。祭。天。宜。燕。頤。句。喙。嚮。風。搖。翅。乃。因。風。飛。急。疾。擊。鳥。雀。食。之。詩。曰。晨。風。即。此。鳥。則。將。風。鷓。色。大。如。鷓。蒼。黑。擊。鳧。鴈。其。種。不。一。俊。而。大。者。俗。謂。之。木。鷓。最。鷓。詩。注。下。者。羽。毛。籠。重。鼻。根。黃。如。蠟。色。俗。謂。之。蠟。鼻。鷓。水。鳥。也。將。陰。雨。則。鳴。陶。隱。居。云。似。鷓。而。巢。樹。者。為。白。鷓。黑。色。曲。頸。者。為。烏。鷓。或。取。其。子。則。早。以。能。飛。薄。層。香。激。散。雲。鷓。寒。露。來。賓。鷓。似。鷓。身。白。海。鷓。方。言。魚。鷓。也。雨。也。鴻。鴈。及。春。北。嚮。鷓。而。微。紅。海。鷓。蒼。色。似。鷓。懼。魚。而。鷓。鳥。一。名。洿。澤。大。如。蒼。鷓。額。下。有。胡。如。囊。大。鷓。食。之。第。胡。可。容。數。升。好。群。飛。入。水。食。魚。俗。呼。海。河。鷓。

鷓。

一名洿澤。大如蒼鷓。額下有胡如囊。大鷓食之。第胡可容數升。好群飛入水食魚。俗呼海河鷓。

鷓。

一名洿澤。大如蒼鷓。額下有胡如囊。大鷓食之。第胡可容數升。好群飛入水食魚。俗呼海河鷓。

鷓。

一名洿澤。大如蒼鷓。額下有胡如囊。大鷓食之。第胡可容數升。好群飛入水食魚。俗呼海河鷓。

鷓。

一名洿澤。大如蒼鷓。額下有胡如囊。大鷓食之。第胡可容數升。好群飛入水食魚。俗呼海河鷓。

鷓。

一名洿澤。大如蒼鷓。額下有胡如囊。大鷓食之。第胡可容數升。好群飛入水食魚。俗呼海河鷓。

鷓。

一名洿澤。大如蒼鷓。額下有胡如囊。大鷓食之。第胡可容數升。好群飛入水食魚。俗呼海河鷓。

鷓。

一名洿澤。大如蒼鷓。額下有胡如囊。大鷓食之。第胡可容數升。好群飛入水食魚。俗呼海河鷓。

鷓。

一名洿澤。大如蒼鷓。額下有胡如囊。大鷓食之。第胡可容數升。好群飛入水食魚。俗呼海河鷓。

鷓。

一名洿澤。大如蒼鷓。額下有胡如囊。大鷓食之。第胡可容數升。好群飛入水食魚。俗呼海河鷓。

鷓。

一名洿澤。大如蒼鷓。額下有胡如囊。大鷓食之。第胡可容數升。好群飛入水食魚。俗呼海河鷓。

鷺爾雅鷺春鋤頂有長翰鳥水鄉人多畜之繩繫

謂之烏鬼杜少陵詩鷺如船雅云鷺鵠五色尾有毛

蓋溪中之物邪逐害者陳昭裕建州圖經曰溪鷺宿

水渚先少若有又其浮游雄者左雌者右群伍

皆有駕鴛匹鳥有思者也雌未嘗鳧水鳥其鳥南

志云隨翫翠舊云雄赤曰翫雌青曰翠埋雅云鷓也

潮上下翫翠名前為翫名後為翠性善捕魚故又名

魚虎亦名魚師閩地所產者差小鳥青似鷺而小綠

亦翫翠之類而翠不及俗呼魚狗交青衣爾雅曰鴉

畜之厭火災博物志云鷓鵒巢於高樹子生喙其母

翅飛上下埋雅云此鳥長目其睛交故有鷓鵒之號

鷓鵒而黑色孤鷓其鳴曰姑惡晝夜不絕俗傳婦

鷓鵒非也呼潮色蒼似鷓鵒潮至鳥水鳥蒼色方鳥

鷓鵒非也呼潮即鳴風雨淋漓益言謂之盧鷓兼鷓

爾雅曰比翼鳥鴉周禮其族氏掌覆妖鳥之巢注云

似鳧青赤色鴉惡鳴之鳥若鴉鴉也賈誼云鴉似

鴉本草云其實一物入室主人當去比鳥盛午不

見物夜則飛鳴又有一種似鴉而小俗呼孤猿

鱗之屬鱗者悉附鯉魚自首至尾無大小皆三十六

鱗鱗各有黑點陶隱居金魚其狀如鯉鱸魚鱗細身

云魚王其大者能神變金魚其狀如鯉鱸魚鱗細身

鯽魚

一名鮒形似鯉色黑而體促鱗細有黑

花文本草注云公蠹蛇所變然亦有相生者諸魚中

惟此魚膽甘可食其首戴星夜則北嚮即今黑鯉魚

道家以為厭者也俗呼鱮魚

有黃鱗本草曰鰻鱺魚善攻碕岸使輒頽圯出鱮魚

似蛇無鱗有黃白二種漢書鶴雀術三鱣鱣即鱮字

或作鰻陶隱居謂苻苳根所化風土記云夏出冬蟄

鮎魚本方口背青黑無鱗多涎大缺魚似鮎而小腮

人其聲缺然本酒田瑟穴田卷間無鱗有刺彈泥

云黃賴魚至能醒酒田瑟人莆陽志謂之彈瑟

鮎魚雅曰鮎似鱣而短無鱗以涎自染難握與魚為

鮎魚其大如船舟人或相值必鳴金鼓以怖之布未

斃者土人梯而斃之刺鮎魚其種不一胡鯊青色皆

其脂為油以灰船甚佳鮎魚上有沙大者長丈餘小

者長三五尺鼻如鋸皮可剪為膾縷膠其肉為脩可

充方物俗呼鋸鯊鮎魚鼻長似蛟皮可飾劔靶俗

呼錦魚出入鯊初生隨母浮游見大魚乃從母口

中入腹須臾復出青鯊黃鯊大鯊淡鯊

夾鯊烏鰭鯊頰尾皆黑鮎魚似烏魚目赤身圓

帽鯊腮兩邊有皮如戴帽然鮎魚口小鱗黑吳王論

魚以鯊訓制魚兩雅謂之當鮎肥美而多鯁按舊志

鱧魚

詩注鮓也鱧魚

腹大而脊隆無小大皆有子鱧魚也鱧細有黑

惟此魚膽甘可食其首戴星夜則北嚮即今黑鯉魚

道家以為厭者也俗呼鱮魚

有黃鱗本草曰鰻鱺魚善攻碕岸使輒頽圯出鱮魚

似蛇無鱗有黃白二種漢書鶴雀術三鱣鱣即鱮字

或作鰻陶隱居謂苻苳根所化風土記云夏出冬蟄

鮎魚本方口背青黑無鱗多涎大缺魚似鮎而小腮

人其聲缺然本酒田瑟穴田卷間無鱗有刺彈泥

云黃賴魚至能醒酒田瑟人莆陽志謂之彈瑟

鮎魚雅曰鮎似鱣而短無鱗以涎自染難握與魚為

鮎魚其大如船舟人或相值必鳴金鼓以怖之布未

斃者土人梯而斃之刺鮎魚其種不一胡鯊青色皆

其脂為油以灰船甚佳鮎魚上有沙大者長丈餘小

者長三五尺鼻如鋸皮可剪為膾縷膠其肉為脩可

充方物俗呼鋸鯊鮎魚鼻長似蛟皮可飾劔靶俗

呼錦魚出入鯊初生隨母浮游見大魚乃從母口

中入腹須臾復出青鯊黃鯊大鯊淡鯊

夾鯊烏鰭鯊頰尾皆黑鮎魚似烏魚目赤身圓

帽鯊腮兩邊有皮如戴帽然鮎魚口小鱗黑吳王論

鱧魚

詩注鮓也鱧魚

腹大而脊隆無小大皆有子鱧魚也鱧細有黑

惟此魚膽甘可食其首戴星夜則北嚮即今黑鯉魚

道家以為厭者也俗呼鱮魚

有黃鱗本草曰鰻鱺魚善攻碕岸使輒頽圯出鱮魚

似蛇無鱗有黃白二種漢書鶴雀術三鱣鱣即鱮字

或作鰻陶隱居謂苻苳根所化風土記云夏出冬蟄

鮎魚本方口背青黑無鱗多涎大缺魚似鮎而小腮

人其聲缺然本酒田瑟穴田卷間無鱗有刺彈泥

云黃賴魚至能醒酒田瑟人莆陽志謂之彈瑟

鮎魚雅曰鮎似鱣而短無鱗以涎自染難握與魚為

鮎魚其大如船舟人或相值必鳴金鼓以怖之布未

斃者土人梯而斃之刺鮎魚其種不一胡鯊青色皆

其脂為油以灰船甚佳鮎魚上有沙大者長丈餘小

者長三五尺鼻如鋸皮可剪為膾縷膠其肉為脩可

充方物俗呼鋸鯊鮎魚鼻長似蛟皮可飾劔靶俗

呼錦魚出入鯊初生隨母浮游見大魚乃從母口

中入腹須臾復出青鯊黃鯊大鯊淡鯊

夾鯊烏鰭鯊頰尾皆黑鮎魚似烏魚目赤身圓

帽鯊腮兩邊有皮如戴帽然鮎魚口小鱗黑吳王論

鱧魚

詩注鮓也鱧魚

腹大而脊隆無小大皆有子鱧魚也鱧細有黑

惟此魚膽甘可食其首戴星夜則北嚮即今黑鯉魚

道家以為厭者也俗呼鱮魚

有黃鱗本草曰鰻鱺魚善攻碕岸使輒頽圯出鱮魚

似蛇無鱗有黃白二種漢書鶴雀術三鱣鱣即鱮字

或作鰻陶隱居謂苻苳根所化風土記云夏出冬蟄

鮎魚本方口背青黑無鱗多涎大缺魚似鮎而小腮

人其聲缺然本酒田瑟穴田卷間無鱗有刺彈泥

云黃賴魚至能醒酒田瑟人莆陽志謂之彈瑟

鮎魚雅曰鮎似鱣而短無鱗以涎自染難握與魚為

鮎魚其大如船舟人或相值必鳴金鼓以怖之布未

斃者土人梯而斃之刺鮎魚其種不一胡鯊青色皆

其脂為油以灰船甚佳鮎魚上有沙大者長丈餘小

者長三五尺鼻如鋸皮可剪為膾縷膠其肉為脩可

充方物俗呼鋸鯊鮎魚鼻長似蛟皮可飾劔靶俗

呼錦魚出入鯊初生隨母浮游見大魚乃從母口

中入腹須臾復出青鯊黃鯊大鯊淡鯊

夾鯊烏鰭鯊頰尾皆黑鮎魚似烏魚目赤身圓

帽鯊腮兩邊有皮如戴帽然鮎魚口小鱗黑吳王論

一種小者朱口金鱗  
長七八寸日黃梅  
鱗魚形如石首而差  
鱗魚板身

項縮肥腴而少鯁其小者俗呼鰓子魚  
似烏魚而小  
冬深子盈腹

其味尤珍黃魚身扁薄而厚者曰黃蠟樟  
子魚冬深子盈腹

色鰈沙形扁而薄俗呼鞋銀魚  
口尖身銳瑩白如  
比

目形似鰈沙鱗細色紫一目兩相比乃行南人謂  
鮫

魚廣人呼鯊魚身狹長有鬚爾雅注謂  
琵琶魚如琵琶

狀鯧魚似鯧而目大似鯉而鱗  
如緋閩潮乘波

故名鯧魚稱此魚為銀羹水母為玉膾  
馬鮫魚青

色無鱗又名章鯧連帶魚  
身薄而長其形如帶無鱗  
江志謂之章胡魚

帶庸魚雌生如雄吞之成魚青色無鱗  
柳魚魚蓋庸魚也故謂之鱮俗呼松魚  
魚形圓如

紫黑色尾長海鯊魚有肉翅能  
鯧魚一名胡夷一名

又謂之鯧鮠本草衍義云此魚有大毒味雖  
白魚形

珍然脩治不如法則殺人厚生者不食尤佳  
白魚形

圓薄類錢一青鱗俗呼鯧魚  
鱗似馬鮫魚而小有方鯧

名金錢鰈魚青鱗魚鱗大者僅三四寸  
魚鱗

魚大有五母指殼魚細如米粒  
鹿角魚海物異名記芒

者醃為鮓味甚佳大者長五六寸  
要魚其狀纖細又

許其皮可以角錯亦謂之鹿角魚  
要魚曰黃絲要

泥猴魚大如母指鬚鬣青斑色生泥穴中  
夜則駢首

塗章魚腹圓口在腹下入足聚生口旁  
足上皆有圓

人或取之能以足粘石短者曰塗婆  
柔魚似烏賊

紫俗呼鎖管小者曰猴染又烏賊絕短集足在口縮

害若在腹懷板含墨每遇大魚輒噴墨溷其波以遠水

**母**博物志云狀如凝血形圓大數尺有足無日憑蝦

色者有白色者一名乍魚蝦魁嶺表錄異云前兩脚

有芒刺銛硬手不可觸腦殼微有錯身彎環亦長尺

餘熟之鮮紅色一名蝦孟俗呼龍蝦又有一種狀如

蝦姑而大能食蝦開元遺事謂之蝦其類不一草

兩足大而長生池澤中白蝦生江浦中郡城南有

蘆葦所變者泥蝦相傳稻花所變者出田中已上

俱出淡水對蝦土人熟而乾之兩兩對插可以寄

遠赤尾蝦蝦之小者金鉤子又小於赤尾而洙

光珍塗苗海物異名記謂之醬蝦細如針芒波徒

頃鬚若淖泥海濱人鹽凌里似鯉而有四足鱗甲堅

以為醬已上俱出鹹水魚魚厚常吐舌出涎須螻蟻

滿其上乃卷而食之即穿山甲也

**介之屬** **龜** 埤雅云大鱉也龜有生于陸者鼈俗呼團

曰跬步不休跛鱉千里言鱉行踟蹰而又跛焉今蟹

其卒致千里則亦不輟焉耳故學不可以已也

埤雅曰蟹行故今里語謂之旁蟹又蚌字亦作蚌又

有一種似蟹而小生水田中曰田蟹蚌有一種曰馬

刀長三四寸闊五六分以蜆殼黃黑色而小俗呼為

來頭小銳俱生池澤中蜆殼出江中已上各縣江

湖池澤之蟹腹下有十二足殼覆身尾長有刺子大者

多產之蟹莖豆黃色血碧色骨眼眼在背上口在腹

下狀如便面劉淵林云形如惠文冠雌負尋似蟹

推行韓昌黎詩云蟹實如惠文骨眼相負行虫而大

埤雅云蟪蛄大者長尺餘隨大潮退殼一退一長兩

螯至強能與虎鬪虎不如也又有斑文如虎者曰虎

蟪 似蟹而大殼兩旁尖出而多黃 彭琪 似蟹而小

大晉蔡蒙初渡江食之瀕於死嘆 擁劍 以螯大小不牟

曰讀爾雅不熟幾為勸學所誤 者食一名執火以其螯赤故也 埤雅曰一名築石鹽

步豈非以其橫行而名之歟舊志謂之揭哺子 狀如彭琪長不及寸廣僅半 千人擘 蟹人盡力擘之

之士人治以薦酒頗有風韻 不開海物異名記云聚刺廣殼擘之不能 螞房 生海

昌黎詩云蠟相粘如房故名嶺表錄異謂之壕山 入水取之俗呼草鞋螞 車螯 殼有花文肉白大者如

云璀璨殼如玉 蚌 殼厚狀如瓦屋肉紫色嶺表錄異 斑斕點生花 虫 盧鈞鎮南海改為瓦屋子名其

肉曰天 蠅 生海泥中大如指長 蛤 形短而小殼斑駁

齧齧 齧齧 齧齧 齧齧 齧齧 齧齧 齧齧 齧齧 齧齧 齧齧

蛤文蛤一種而有新陳之異皆可入藥 唐時嘗禿生 貢又有紫色而長大者謂之紫蛤出連江鶴嶼者勝

海紅 蛤類紫 蛤 殼青白色能鮮酒毒以 而白合口處色黑 白蛤 似蛤而小殼薄 沙蛤 殼紫而

又有一種曰蜆 糊 白蛤 似蛤而小殼薄 沙蛤 殼紫而

沙俗謂之西 樂 沙 虱 狀如蠅 殼菜 根殼堅硬紫色其

味最珍亦名淡菜 又有 烏粘 狀如殼菜而絕小生

海膽 殼圓如盃外結密刺內有膏黃色土人以爲醬

刺動搖疑即海 石 決 明 附石生惟一殼無對大者如

孔或云即鰻魚王 莽所食者本草圖 龜 脚 以形名一

經謂鰻魚別是一種與決明相近耳 亦上如花故郭璞江賦曰石礪應節以揚葩 泥 笋 形

亦有花故郭璞江賦曰石礪應節以揚葩 泥 笋 形



如笋而小海月形圓如月亦謂之蠲鏡土人多磨礪  
生泥沙中其殼使之通明鱗次以蓋天窓本草

云水沫所化類也時猶石華方言謂之石靈文選曰掛  
化為水海蛤類也

石帆紫黑色枝柯相動連帶沙筋長尺餘玉融志云  
塗釵嶺表錄異云生海岸沙中春時吐苗其心苦螺

骨白而勁可為酒籌已上濱海諸縣多產之

其類不一田螺生水田中溪螺似田螺差小而微  
長已上俱出淡水黃螺殼硬色黃其味珍黑而微

刺者尤佳米螺小粒似米肉可食香螺大如甌  
長數寸其揜雜衆香燒之使益芳獨燒則臭諸螺之

中此螺味最厚本草謂之甲香紅螺肉可為醬  
細螺光彩如鈿可飾鏡背蓼螺大如母指有刺味

辛如蓼梭螺殼細長文如雕鏤味佳竹螺殼文  
麗而尾脆味清香紫背螺紫色有斑點俗謂之研

螺作酒杯已上俱在鹹水

蝮之屬 蝮其類不一蝮蛇蛇之中此獨胎產裂母  
捕鼠食之紅蛇白花蛇烏蛇不螫人可入藥

蝮醫家取其膽入藥即以線合其瘡縱之後遇捕者  
輒白見金瘡以明無膽青竹蛇與竹同色小而不可

蛇可化黃頸蛇蜥蜴為椎而不備者為雌生草澤中一  
名蛇師一名蝮蜥蜴一名石龍子又一種喜毒背青綠

緣離壁間形小而黑曰蝮蜥蜴一名守宮毒色青綠  
黎詩云一夜青毒鳴到曉即甬壯大腹而脊青其鳴甚

此又有黃文者謂之金線毒甬壯俗謂土鴨一種黑  
色俗謂之蛤子亦名水鷄土人以為珍味又有一種

名石鱗魚生山澗中亦名錦襖子又名谷竦其味充  
珍蟾蜍埋雅云吐生腹大背黑皮上多疥磊跳行舒

玉石者也又曰蝦蟇一名蟾蜍蓋蝦蟇皆有多  
黑點身小能跳接百虫善鳴與蟾蜍不類蜈蚣足

黑點身小能跳接百虫善鳴與蟾蜍不類蜈蚣足

黑點身小能跳接百虫善鳴與蟾蜍不類蜈蚣足

能制蛇  
亦齒人  
類鼠而有翼  
畫伏夜飛一名  
夜燕

### 寧府

穀之屬 稻 麥 豆 脂 麻

帛之屬 馬 絲 多 浦城 紅 綠 錦 有濯錦橋 今 土 綾 土 紗 土

絹 俱出 既寧 浦城 二縣 冠 絲 凡數種 其厚者可及 腰 機 布 即 綵

而 浦城 亦有 苧 布 木 綿 布 八縣 俱出 而 出 崇

貨之屬 蜀 書籍 建陽 縣 麻 沙 崇 化 二 坊 舊 俱 產 書 號 為

行 四 方 者 皆 崇 化 銀 浦 城 松 溪 政 坊 元 季 燬 今 書 籍 之

廢 鉛 宋 時 出 建 安 縣 鐵 建 安 既 寧 松 溪 光 粉 化 鉛 為

糖 出 建 陽 崇 安 二 縣 蜜 八 縣 皆 出 浦 城 建 黃 蠟 白 蠟 取 種

於 冬 採 青 桐 至 秋 結 蠟 纏 迭 枝 上 如 藍 澱 俱 出 紅 花

綿 花 出 浦 城 亦 不 多 溪 亭 出 建 安 既 寧 浦 城 松 溪 紙 出 建 陽

稿 紙 出 松 溪 有 稻 紙 被 以 楮 樹 皮 為 之 陸 放 翁 詩 紙 被

出 既 寧 建 陽 松 溪 墨 出 既 寧 茶 八 縣 皆 出 而 龍 鳳 武 夷

宋 蔡 襄 漆 建 陽 崇 安 三 縣 然 亦 甚 少 油 榨 油 品 不 一

有 茶 綠 漆 建 陽 崇 安 三 縣 然 亦 甚 少 油 榨 油 品 不 一

出 建 陽 崇 安 二 縣 柏 油 出 浦 城 松 溪 崇 安 三 縣 梭

欄 出 建 陽 崇 安 二 縣 柏 油 出 浦 城 松 溪 崇 安 三 縣 梭

謨 茶 錄 云 建 安 所 造 黑 棧 紋 如 兔 毫 其 毫 色 異 者 土

人 謂 之 毫 變 棧 價 甚 高 且 艱 得 之 今 其 窳 久 廢 不 復

有以泥為器用而燒罇瓦熟者出建安甌寧器出松溪又建

蔬之屬芥 蘿蔔 白菜 油菜 芥藍 苜蓿

菠稜 苦蕒 蒼蓬 茵蒿 園葵 胡蘿蔔 莧

蕨 茄 瓠 芋 冬瓜 稍瓜即越瓜也 筍 香蕈

紅菌俗呼朱菰即薯 山藥 紫薑 葱 韭 薤

蒜 蔞菜生泉石間味極辣朱晦庵和劉屏山食焯

嘔感憤水芹 蓴菜不能休

菓之屬 柑 橙子 香櫞 柚 橘 金橘 桃

李其品不一有紫李杏 林檎 柰 棗 梨 石

榴 柿 櫻桃春花夏實大如珠顆 栗 榛子似栗而小

楊梅 枇杷 木瓜 銀杏 胡桃 榧子 毛栗

似北榛產於崇安縣五夫里相傳以香橙 梧桐子

熟九月 株子其類不一 銀珠大如栗 山棗味酸

甜與上 蒲萄 蔗 西瓜 黃瓜 白瓜 枕

瓜秋生其形如枕可久留出崇安五夫 香瓜色黃實小如西

瓜而 土瓜 鮮葛 蓮 菱角 藕

藥之屬 薏苡 黃精 地黄 天門冬 麥門冬

紫蘇 薄荷 蒼耳 天南星 車前子 桔樓

香附子 商陸 香薷 牛膝 益母草 乾葛

紫背草 荆芥 桔梗 參 黃白 色 人 菹蓄 春中布地生

綠如竹花亦甚細青馬兜鈴 藤繞樹生葉如山芋花

黃色好生道傍可食 穀精草 春生穀田中葉細花白而

亦名土青木香 澤瀉 叢生淺水中葉似星又名戴星草二

三月採柴胡 花用 澤瀉 舌獨莖而長花白色牛黃連 小葉如

尾草經絡石 其莖蔓延莖節著處即生根鬚包絡石

冬不凋 蛇床子 葉青碎作叢似蒿枝每枝有花頭百餘

名上故 玄參 葉似脂麻又如槐柳細莖青 前胡 似莖胡

至輕 大小薊 葉並多刺相似但大薊高三四尺葉皺小薊

虛 為蔬 薑黃 葉青 紅蕉葉而小花紅白色根盤屈類生薑而

圓白木 葉大而少膏 芎藭 蘼蕪也生 吳茱萸 茯苓

黃蘗 枳殼 橘而小多刺 金櫻子 厚朴 木高三

一二尺葉如櫛葉紅花而烏藥 木似茶高丈餘一葉

青實皮極鱗皺而厚紫色 烏藥 三桠葉青陰白根黑

褐磁石 俗呼攝針石按政和縣 雲母石 按政和縣志

色磁石 志出東衢里黃谷山 慶元 石南藤 左纏藤 花名金

縣界 木之屬 松 栢 杉 樟 楠 檉 桐 有 二 種 油

即有實者上梓 枳枸 子著枝端大如指長數寸味

人取以充果 其能解酒毒人家有此樹則醞酒不成亦相思 桑

名木蜜建陽謂之皆拱子崇安謂之燕勾

柘 烏桕 冬青 槐 楊 柳 榆 楓 楮  
棟 朴 白楊 柞 黃楊 白斷藤 釣鈎藤  
紫荊藤

竹之屬 筍竹 江南竹 斑竹 紫竹 黃竹小而黃色

苦竹土人以紙者 石竹 筍竹 箭竹 方竹 秋竹

釣絲竹 綿竹謂其軟如綿故名 水竹 火竹用以取火 白眉竹

土人以作筆管者 長壽竹出崇安 鶴膝竹莖瘦節大可以瀟

湘竹 人面竹其幹與常竹無異惟兩節間突起如人面可以為杖 毛竹出武夷

竹洞每竹生數節每節旁出一幹 觀音竹幹細而葉小土人多

盆植為玩

花之屬 梅 山茶崇安有一種白色而千葉者 海

棠 茶縻 薔薇 金沙 佛桑 木槿 長春

麗春花似長春而差大三月開 杜鵑 玉樓春即千葉梔子花也 紫薇

茉莉 素馨 芙蓉 桂花 紫荊 含笑 鳳尾

棣棠 凌霄 矮桃有重瓣者不實 剪春羅秋開者名 潑

雪冬開花 牡丹 芍藥 菊 蘭 萱 蜀葵 玉簪

百合 鷄冠 金鳳 繡球

草之屬 蒲 茭 蓼 蘋 藻 浮萍 茅 蘆



八閩通誌卷之二十五

八閩通誌卷之二十六

食貨

物產

泉州府

穀之屬 稻 粟 黍 稌 麥 豆 脂 麻

帛之屬 土 絹 綿 布 俱出晉江南安同安三縣 苧 布 七縣皆北鎮

布 績亭為之極佳出惠安縣北鎮因名 蕉 布 俱出南安同安溪五縣 葛 布 俱出南安同安溪五縣

貨之屬 鐵 同安溪永春德化三縣 鹽 晉江惠安同安溪五縣 糖 俱

晉江南安同安惠安四縣 蜜 蠟 藍 澱 紅 花 出同安惠安二縣 茶 七縣

皆有一而晉江清源洞及香茶一名孩兒茶其法用腦

南安一片瓦產者尤佳油麻油俱出晉江南安同安溪四縣

性涼泉物產之奇者也

縣油吉貝一名木綿花宋林夙詩玉腕竹弓彈吉貝

龍津稻芋青麻黃麻俱出南安同青椒即花莖

麻子已上七縣薯榔莖蔓似薯根似何首翁葉似竹

大舟人以白磁器出德化縣

蔬之屬菘芥白芥蘆菘白菜油菜莧

芥藍高苣薤菜菠薐苦蕒蒼蓬同蒿

胡荽蕨茄瓠芋冬瓜絲瓜薯薑

山藥葱韭薤蒜水芹

菓之屬荔枝藍家紅其品為郡第一法石白出法

蔡襄荔枝譜大將軍宋葉廷珪嘗植諸品於圃王

十朋第之以此為冠詩云別有深紅霸園圃郡中呼

作大將軍七夕紅已上見郡志宅堂荔子無名字自

我呼作七夕紅已上見郡志宅堂荔子無名字自

鍾楊師姑此品俱多類龍眼諸縣皆有郡中尤盛

核已上三品今所稱者龍眼葉廷珪詩云形如玉

彈圓差大味似江珧柱最珍王十朋詩柑鳳柑珠

云實如益智元非藥味比荔枝支真是奴柑榴鳳柑先

柑先諸柑而熟俗香椽橘鳳橘蜜橘金橘

豆桃紅桃合桃苦李紫李胭脂李紅檜

梨青消梨黃消梨石榴柿鍾柿紅棗

菜梨狗梨鵝梨粉李蜜李



栗羊桃 枇杷 橄欖 楊梅 黃彈子 木瓜

松子 大明一統志以為泉州土產今無 丹粘子 一名倒粘子俗呼逃軍糧味甜可食

蒲萄 西瓜 黃瓜 甜瓜 蕉 蔗 蓮 鷄頭

菱

藥之屬 芙蓿 俗名菟葉蔓生葉如薯而差大味辛香土人取其葉合楨柳并蚶殼灰食之温

中破痰消食下氣出晉江縣 菖蒲 天門冬 麥門冬 艾 紫

蘇薄荷 蒼耳 茴香 蔣羅 三四月生苗六七

和五味殺魚肉毒 天南星 牽牛子 車前子 括樓 香

附子 香薷 决明子 荆芥 葛根 半夏 覆

盆子 蓬蘽實也苗短不過尺莖葉皆有刺花白子赤黃如半彈丸大其下有莖承之如柿蒂狀味甘

酸俗謂之毋 木鱉子 蔓生狀如栝樓而極大生青熟黃實上有刺核如小鱉 枸杞

吳茱萸 食茱萸 其木高大長及百尺者枝莖青黃上有小白點葉正類油麻花黃

子如吳茱萸而顆粒較大 金櫻子 使君子 丁公藤

木之屬 松 栢 檜 杉 永春最盛安溪德化次之也人生女課種百株木中

梁棟其女及并藉為奩資焉 樟 檫 椿 水綿 梧桐 相思

桑 柘 烏桕 槐 楊 柳 楓 榕 楮

柯 木修直可作船及槩子名榛子 苦楝 即株木也子名苦榛可食 羅漢松 栲

榔 椴 椴 荔枝藤 蔓纏山樹間色紫 吉兆藤

竹之屬 猫竹 江南竹 堅直可作魚簞筍又名小竹 慈竹 斑

竹 紫竹 苦竹 石竹 筋竹 箭竹 方竹

笙竹 生筍夏 雪竹 似猫竹筍秋生 槌竹 肉厚而竅小 綠竹 鳳尾竹

盧竹 叢生溪澗下濕之處 瀟湘竹 釣絲竹 人面竹

花之屬 刺桐 木類悟桐有刺夏初開花殷紅爛然 梅 山茶 海棠

酴醾 薔薇 佛桑 其重瓣者土人呼為鶴頂 木槿 長春 蘂

春 杜鵑 山丹 山梔 紫薇 指甲花 一名七里香

婆娑畧似紫薇蓋如碎珠紅色花開又如蜜色清香襲人以置髮間久而猶香其葉搗和鹽以染指甲甚紅 茉莉 素馨 却人傳伯成詩昔日雲鬟鎖翠屏只今烟冢伴荒城香魂斷絕無人問空

有幽花獨擅名注云 閣提 芙蓉 巖桂 瑞香

紫荊 含笑 鳳尾 棣棠 鷹爪 牡丹 出德化縣 芍

藥 菊 蘭 萱 蜀葵 水仙 玉簪 鷄冠

滴滴金 金鳳 金錢 罌粟 其實土人以其充果品 漢宮春 花色

金黃畧似滴金而美春未夏初開 石竹 紅萱冠

草之屬 蒲 蓼 芡 蘋 藻 浮萍 燈心 茅

畜之屬 馬 牛 驢 騾 羊 猪 犬 猫 鷄

鴨 鵝 鶉 鴿

毛之屬 虎 豹 熊 鹿 麋 麂 兔 豺 猴

猿 狸 狐 獺 山犬 野猪 豪猪 兕 牛

一角青色其皮堅厚可以制鎧刺蝟 竹鼯

羽之屬 喜鵲 烏 鳩 鴝 鴛 信鳥 山鵲 鶯

燕 百舌 啄木 畫眉 白頭公 鷓鴣 雀

鷓鴣 雉 白鷓 鷓鴣 鷹 鳶 鷄 鶴 鷺

鷺 鷺 鷺 鷺 鷺 鷺 鷺 鷺 鷺 鷺

鱗之屬 鯉 鱸 鯽 鰻 鰻 鰻 鰻 鰻 鰻 鰻

魚 生坑谷間長僅二三言善開相遇輒認鬣怒張少

虎 鯊 身有虎文 雙鬣 鯊頭如木拐蓋即帽鯊也 黃沙鯊食百魚大

者五六百斤 則鯊身匾貼沙 鯊鬣鬣 福州志謂 烏

似鯽而大尾 鬣俱黑色 石首魚 鱸魚 黑魚 二種尾如燕 魚

也 子魚 宋郭祥正詩仙 鰻魚 銀魚 馬鮫 白帶

亦名工魚 本志字 飛魚 頭大尾小有翅 海 燕 章魚

帶魚 魚 魚 魚 魚 魚 魚 魚 魚 魚 魚 魚 魚 魚 魚 魚

本志謂 石拒 鎖管 烏賊 蝦 蚪 已上濱海諸 蝦

其類不一 鹹 淡水俱有之

介之屬 龜 鼈 蟹 已上各縣江湖 蟹 蟪 蟻

蠣 車螯 江珧柱 亦名馬甲柱海物異名記云其

王安石詩云章舉馬 蚌 蛭 蛤 蛤 蛭 西施舌

甲柱固以輕羊酪 蚌 蛭 蛤 蛤 蛭 西施舌

形似蛤蜊而大味甚佳  
**土鈿** 一名沙屑殼薄而綠  
**空豸** 似蛤而薄

白色一蛤青似蚌而殼工綠似蛤而差小龜脚又名

名泥星薄味最佳系綠似蛤而差小龜脚又名

仙人吐鐵殼似螺而薄螺花螺有斑點香螺海

鸚鵡螺粒螺大如指殼扁紅黑

**斑猫** 豆葉上甲虫也甲上有**蝨斯** 蝗類青色長角

一切作声性和集**一生九十九子**

### 漳州府

**利之屬** 稻 成化初郡人有成雲南者得安南稻

黍 麥 豆 脂麻

**帛之屬** 紬 木綿布 苧布 青麻布 蕉布 葛

布

**貨之屬** 銀 龍巖鐵 龍溪龍巖 水晶 漳浦縣大帽山及

水乃得亦鹽 龍溪縣出 糖 蜜 蠟 紅花 礬 荻石而

無大者 靖縣青 紫草 青麻 黃麻 俱可紙 茶 油 茶油

寧里 菜油 桐樟腦 出長 泰縣

**蔬之屬** 芥菜 萊菔 白菜 油菜 芥藍 蒿苳

蕹菜 菠薐 苦蕒 蒼蓬 同蒿 胡荽 牛

唇菜 蔓生葉圓子黑色 蘭香 似蘭有香 茄 似蘭 瓠 芋 冬瓜 絲

瓜 筍 木耳 薯蕷 薑 葱 韭 薤 蒜

水芹 生海溪會流處 溪菜 如紫菜其色青 赤菜 鹿角菜之細者 海苔 綠色如亂

絲狀生海石上可食

菓之屬 荔枝 何家紅樹在即人何氏家故名見蔡襄南四月熟味甘酸而肉薄即所產者絕勝中半五月熟其品亦佳陳家虎皮斑瓢厚核如丁香味美而香即人品題以為第一陳紅水團大龍眼

柑 朱柑色朱而澤味甜而香為諸柑之冠 香橙 香皮薄亦曰銀柑胡蘆地尤宜先柑白柑花樹有臍蓋乳柑之別種也 香綠 橘 朱橘山橘

金橘 沙橘 桃 李 林檎 梨 石榴 柿

棗 栗 羊桃 枇杷 橄欖 黃彈子 木瓜

銀杏 餘甘 山核桃 倒粘子 蒲萄 芭蕉

州中所出者佳 蔗 西瓜 刺瓜 即黃瓜也 蓮 鷄頭 菱

藥之屬 芙蓉 藤 黃精 石菖蒲 地黃 天門冬

麥門冬 艾 紫蘇 蒼耳 茴香 草麻子

牽牛子 車前子 括樓 香附子 決明子 羊

蹄 木鱉子 覆盆子 蛇床子 高良薑 春生莖葉如薑

苗而大花紅紫色 苦參 苗高三二尺許葉極似槐春生冬凋其花黃白七月結實作莢子如小豆

苗而大花紅紫色 苦參 其花黃白七月結實作莢子如小豆

根極苦一名地  
槐一名水槐  
卷栢春生苗似栢葉而細碎拳孳如  
多生石上雖甚枯槁得水  
牛蒡子本草謂之惡實葉  
即蒼翠俗呼長生不死  
如芋而長實似蒲  
菊核而褐色外殼如栗核小而多刺鼠過之則  
綴惹不可脫故又謂之鼠粘子根可作菜茹  
忍冬

花藤生繞覆草木上苗莖赤紫色葉上下微有毛花  
黃白相間凌冬不凋俗名金銀花又名金釵股又  
名老  
翁鬚猴薑短葉附之又有大葉成枝而青綠色有青  
黃點背青白色有赤紫點無花實准根  
入藥本草謂之骨碎補又名胡孫薑  
枸杞  
金櫻

子  
葫蘆使君子黃蘗皮枳實桑螵蛸

木之屬  
松栢檜杉樟楠水綿桐

梓相思山綿色黃白畧如梨可為器  
柶可為棟宇梨用之類  
桑柘

冬青槐椒皂莢柳榕楮金荆黃

楊羅漢松栲櫨吉兆藤  
竹之屬  
猫竹慈竹斑竹苦竹石竹箭竹

笙竹雪竹綠竹含竹長枝竹  
以爲器  
瀟湘  
竹桃枝竹亦謂之桃笙言可為葦又謂之蒲葵竹  
以其葉  
如攬也  
金絲竹絲紋如金  
釣竹垂尾下

花之屬  
梅紅梅  
容意自佳誰將脂粉點香霞黃昏  
淡月前村路幾  
誤行人問酒家  
山茶  
海棠有千  
佛桑  
木槿長

春山丹山梔紫薇茉莉素馨木芙蓉

巖桂 瑞香 紫荆 金葵 大葵 青苞粉蕊白英香聞數十

亦有四時者其花差小而香嫩 郁李 一名車下李一名梅園李 碧桃 緋桃 花俱

鳳尾 御帶 鷹爪 菊 蘭 萱 蜀葵 玉簪

百合 鷄冠 金鳳 金錢 金燈

草之屬 蒲 芡 蓼 蘋 藻 浮萍 茅

畜之屬 馬 牛 驢 騾 羊 猪 犬 猫 鷄

鴨 鵝 鶉 鴿

毛之屬 虎 熊 鹿 麀 麋 麅 麝 麝 麝 麝 似鹿而大其尾辟塵以置積帛中能令歲

久紅色不黧又以佛禮令禮不蠹 猿 猴 狸 狐 獺 豪猪

野猪

羽之屬 喜鵲 烏 鳩 斑鳩 青鳩 綠鳩 似鳩 鶻

鶯 燕 布穀 吉吊 俗呼噪 畫眉 白頭公

鵲 鴿 雀 雉 白鶻 錦鷄 羽毛有白圓點素藏肉綬天晴則徐舒其

綬人謂之吐錦 竹鷄 鷓鴣 鷹 鷓 鶴 鷓鴣 鷺鷥

鷓鴣 翡翠

鱗之屬 鯉 鸕 烏 鰩 鱧 鮑 鰻 鰻 鰻 泥鰱 上已

六縣皆有 海鱸 鯊 入鱈 鮫 鮫 鮫 鮫 鮫 鮫 鮫 鮫 鮫 鮫

棘 鬚 赤鬚 方頭 時 鱒 子魚 黃魚 鰱

鯨沙 銀魚 紫魚 烏頰 鮓 別種之黃櫚 鱈魚

鱈 馬鮫 帶魚 本志作紅魚 海魚 鮓 鮓 本志作鮓 鮓 鮓

雀 似鮓魚而小 青鱗 鹿角魚 泥猴 章魚 石拒

鎖管 烏賊 水母 蝦魁 蝦 蝦姑

介之屬 龜 蟹 蜆 蜆 出溪水中亦名蜆 蜆 蜆 守舒雄憶漳南詩六 蜆 蜆

禽 揭哺 蠟房 車螯 江珧柱 蚌 煙 蛤

蛤 蜊 蚶 蜆 空牙 淡菜 烏粘 龜脚 一名石脚

海月 石華 螺 田螺 梭尾螺 馬蹄螺 香螺 研螺 花螺 蓼螺

上多出於龍溪漳浦

蟲之屬 蛇 蠹 鼠 又有水蠹 蟾 蜍 蜈蚣 蝙蝠

汀州府

穀之屬 稻 粟 麥 豆 脂麻

帛之屬 紬 絹 綾 芋布 麻布 蕉布 葛布

貨之屬 金 上杭縣出 銀 長汀寧化二縣出 銅 錫 俱長汀縣出 鐵 長汀

寧化三縣出 糖 蜜 蠟 藍 澱 茶 油 麻油 桐油 茶油

子油已上八縣俱出 葷 紙 降真香 已上俱連城縣出 漆 清流歸化

蔬之屬 芥 蘿蔔 菠薐 苦蕒 蒼 蕒 蕒



茄瓠芋冬瓜絲瓜笋薯山藥

薑葱韭薤蒜水芹

菓之屬柑金橘桃鶯嘴桃李小紅青紫枇杷楊紅李

李花紅柰梨石榴柿栗

梅本草謂之榘檣木葉花實酷類木瓜欲辨之者帶間別有重帶如乳者為木瓜無此者為

榘檣也葡萄蔗西瓜土瓜蓮菱

藥之屬黃精石菖蒲地黃麥門冬薑黃

苦參艾紫蘇薄荷天南星牽牛子車

前子香附子香薷荊芥何首烏牛膝

半夏猴薑黃蘗黃連蒔蘿茯苓五倍

子其木青黃色七月結實無花初青至熟而黃內多虫一名百虫倉又名文蛤茱萸

木之屬松栢杉樟楠桐桑烏柏

冬青槐檀楊柳楓楠楮楮櫟

竹之屬猫竹江南竹紫竹黃竹苦竹實

竹可剖為器用筋竹赤竹節長可為箭笙竹菜竹

花之屬梅山茶海棠酴縈薔薇木槿

長春山丹梔子玉樓春茉莉木芙蓉

巖桂紫荆芍藥菊蘭萱蜀葵玉簪

鷄冠 鳳仙 寶相

草之屬 蒲 蓼 蘋 藻 浮萍 茅

畜之屬 馬 牛 驢 騾 羊 猪 犬 猫 鷄

鴨 鵝 鶉 鴿

毛之屬 虎 豹 鹿 麂 兔 猴 猿 狸 獺

山羊 山馬 野猪 毫猪 竹鬮

羽之屬 喜鵲 烏 鳩 鶯 燕 百舌 啄木

畫眉 雀 雉 錦雞 鷓鴣 杜鵑 伯勞 鷹

鷓鴣 鸛 鷺 鷯 鷓鴣 鷓鴣 鷓鴣 鷓鴣

魚之屬 鯉 鯽 草 鯽 鰱 鱖 黃頰疑即鮓

蝦八縣俱有之 鮫 鯉

介之屬 龜 鱉 蚌 田螺

蟲之屬 蛇 蠍 鼯 又有石輪 蜈蚣 蝙蝠

延平府

穀之屬 稻 粟 麥 豆 脂麻

帛之屬 木綿布 白苧布各縣俱出 葛布

貨之屬 銀南平將樂尤溪 銅尤溪沙 鐵南平尤溪 糖

蜜 黃蠟 白蠟 綿花 苧麻 葛 櫻毛

茶 各縣俱有出南 紙 各縣俱有出順 紙被 油 茶油

油 桐 油水石 出南平縣宋葉夢得避暑錄云石有三種其一出涵水可為硯雖細潤而不甚發墨

花致石 出南平縣色青紋白有山不禽魚狀可為硯為屏世傳產黟淡灘湍下故不易得 大明

一統志謂之花紋石

蔬之屬 焯芥 蘿蔔 白菜 芥藍 高苣 蕪

菜 菠薐 苦蕒 蒼蓮 同蒿 胡荽 莧菜

菜 葉圓似葵花 烏藤 葉指似當歸根色黑 蕨 茄 瓠 芋

冬瓜 折筍 或云接筍大如柙指長四五寸生於南平縣新興里高山上山下有澗泉土人

取筍浸泉中一夕其色白味佳郡人用以餉賓為筍之最 香蕈 薯 薑 葱

韭 薤 葫 大蒜也 水芹

菓之屬 香櫞 柚 橘又有金橘南平 桃 又有矮桃

桃 櫻桃 李 梨 石榴 柿 栗 枇杷 楊梅

銀杏 葡萄 西瓜 黃瓜 土瓜 蓮 菱

藥之屬 黃精 地黃 天門冬 麥門冬 紫蘇

薄荷 蒼耳 茴香 天南星 馬鞭草 黑牽牛

車前子 括樓 香附子 常山 俗呼甜葉 何首烏

茯苓 吳茱萸 枸杞

木之屬 松 栢 檜 杉 樟 桐 相思 桑

柏 冬青 槐 椒 皂莢 楊 柳 楓 榕

棟 檉 櫻 榴 沙羅樹 高丈餘幹直葉如天竹叢生於顛而圓覆類傘蓋土

俗祭厲時取二株樹於壇前因呼孤鬼樹

竹之屬 猶竹 江南竹 紫竹 綠竹 夏筍可食土人重之饋送

不過四五莖而已 黃竹 石竹 苦竹 綿竹 秋竹 人

面竹

花之屬 梅 山茶 海棠 酴醾 木槿 長春

杜鵑 山丹 山梔 茉莉 素馨 千葉榴 木

芙蓉 瑞香 含笑 菊 蘭 萱 蜀葵 玉簪

瀟瀟金鳳仙

草之屬 蒲 蘋 蓼 萍 葭 茅 長生草 採之懸於

梁不用滋培彌歲長青 青蒿 味涼土人以重陽日取而乾之煎湯服以辟暑氣

畜之屬 馬 牛 驢 騾 羊 猪 犬 猫 鷄

鴨 鵝 鶉 鴿

毛之屬 虎 豹 熊 鹿 麀 鹿 兔 豺 猿

猴 狸 狐 獺 山羊 野猪 豪猪 鼠 狼

竹鼯

羽之屬 喜鵲 烏 鳩 鵲 山鵲 鶯 燕

布穀 啄木 畫眉 白頭公 伯勞 雀 蠟嘴

其啄太平鳥 提壺 其鳴若云白練雀 以雀而差太

尾長雉 白鷓 鷓鴣 鷹 鷄 鶴 鷺鷥 鷓鴣

鵝 鴻鵠 鳧

鱗之屬 鯉 鱸 鮫 鱒 鯽 白魚 色白 黃頰

黃尾魚 似鯉而尾微黃 鱔 食之微有土氣 鱖 鱖 鰱 鰕 鮑 蝦 鮫 鯉

介之屬 龜 鼈 蟹 螺

蟲之屬 蛇 鼉 龜 又有鱗 蜈蚣 蝙蝠 蝨 斯

邵武府

穀之屬 稻 粟 黍 麥 豆 脂 麻

帛之屬 苧布 四縣俱有而 葛布 出建寧縣

貨之屬 銀 出光澤 泰寧 建寧三 銅 出邵武 鐵 出邵武

縣 鐵絲 亦名 苧 漆俱出 竹紙 楮衾 俱出

武 茶 光澤 茶油 邵武 蔴粉 歲 櫻

毛 光澤 銀珠 舊志云 蔴水 灌之 蔴粉 賴

者 白磁器 出邵武 蔴窰 以泰寧 蔴口 者為勝 琉璃

舊有 蔴窰 家能造 石灰 煉石 薑黃 出邵武

蔬之屬 芥 蘿蔔 白菜 油菜 芥藍 萵苣

關通志卷之二十六

薤菜 菠薐 善賣 蒼蓬 胡葵 莧 焯 蘇

其根即可為粉者 茄 瓠 葫蘆 羊 冬瓜 絲瓜 笋

蕈 菌 一名地蕈熟可食生則毒人中其毒者用生脂麻搗酒服之即愈 薯 薑

葱 韭 薤 蒜 苧菜 詩集傳云接余也根生水底莖如釵股上青下

白葉紫赤圓徑寸餘浮在水面可為菹

菓之屬 橙 柚 金橘 桃 紅桃 白桃 水蜜李 桃味最佳亦少有也

麥李與麥同熟 胭脂李 赤皮 杏 林檎 櫻桃 李 黃蠟李 青葱 李色青色 消梨 鐵 石榴 柿

梨 枕梨大而長 麋梨 消梨 鐵 石榴 柿 裹蜜其色黑而肉實味極長

棗 栗 榛 枇杷 楊梅 木瓜 甘蔗 西瓜

黃瓜 土瓜 蓮 菱角 茨菰 鳧茨

藥之屬 薏苡仁 菖蒲 天門冬 麥門冬 烏藥

紫蘇 蒼耳 蓖麻子 五味子 春初引赤蔓於高木葉尖圓似

杏葉三四月開黃白花類小蓮花七月成實如豌豆大生青熟紅紫色 車前子 括樓

山藥 香附子 牛膝 芎藭苗 蒟蒻 苗葉酷似天南

星但莖斑花紫為異耳 蜀人取以作醬味酢美 香薷 枸杞 茱萸 金櫻

子 使君子 五倍子

木之屬 松 栢 檜 杉 樟 楠 桐 有油

桐其實視建寧諸郡為多 梓 桑 柘 烏柏 冬青

英柳楓楮按本志似棟而葉 楮染烏子曰象汁可食

櫟藥黃楊櫻櫚

竹之屬 猫竹冬笋不出土味最 江南竹笋可食

篠竹苦竹甜竹黃蠟竹味亦最佳 方竹

花之屬 梅山茶 蠟蒂花深紅頗似紅梅 薔薇

木槿杜鵑山丹 欲留春樓即玉樓春 茉莉素馨

木芙蓉木犀花即桂也 瑞香郁李凌霄牡丹

芍藥菊蘭萱蜀葵扁竹鷄冠滴滴

金鳳碧雲花叢可一二尺

草之屬 忘吉祥

畜之屬 馬牛驢騾羊猪犬猫鷄

鴨鵝鶉鴿

毛之屬 虎飛虎似猫而少 豹熊豺鹿麀

兔猿猴狸俗呼菓狸 狐獺山犬俗呼山野

猪豪猪山牛短毛如小牛角 刺蝟竹鼯俗名土豚

羽之屬 喜鵲烏班鳩青鳩鳩鵲山鵲

鶯燕百舌啄木畫眉白頭公鵲鵲

雀鷓雉白鷓錦鷄竹鷄鷓鴣杜鵑

鷓鴣 練鵲 鷹 鴛 鷓 鷓 鷓 鷓 鷓 鷓

鷓鴣 鷓鴣 鷓鴣 鷓鴣 鷓鴣 鷓鴣 鷓鴣 鷓鴣 鷓鴣 鷓鴣

鱗之屬 鯉 鯉 鯉 草魚 青魚 青魚 青魚 青魚 青魚 青魚

尺許徒之廣池飼 鯉 鯉 鯉 鯉 鯉 鯉 鯉 鯉 鯉 鯉

鱗細眼赤豐俗呼烏 魚 魚 魚 魚 魚 魚 魚 魚 魚 魚

縮鰻 鰻 鰻 鰻 鰻 鰻 鰻 鰻 鰻 鰻

吹泥鰍 蝦 蝦 蝦 蝦 蝦 蝦 蝦 蝦 蝦 蝦

介之屬 龜 蟹 螺 蚌 蚌 蚌 蚌 蚌 蚌

蠶之屬 蛇 鼃 鼃 鼃 鼃 鼃 鼃 鼃 鼃 鼃

蚰蜒 而細長喜入人耳俗曰飛揚虫

興化府

穀之屬 稻 粟 黍 稌 麥 豆 脂麻

帛之屬 紬 蕪絲布 細縉苧麻雜絲織之宋本軍士

之以 生苧布 白縉布 田仙遊二縣俱有而苧之涵

頭吉了出者尤佳

貨之屬 鹽 糖 水糖 細短可為稀糖即水糖也

蜜 蠟 鯊魚膽 魚鱉 俱出而苧田為多 青澱

紅花 絲 綿 綿花 近來間有種 苧 青麻



黃麻 美苗 俗謂之老

蔬之屬 芥 蘿蔔 芥藍 蒿苳 蕪菜 菠薐

苦蕒 蒼蓬 苜蓿 牛唇菜 胡蘿蔔 胡荽

莧 蕨 茄 匏 芋 冬瓜 絲瓜 笋 蕈 俗謂

之菰 胭脂菰 香葷菰 木耳菰 重菰 出仙遊九座山 土人以為佳品 掃帚菰 如鹿角菜 而大黃白

亦佳味 薯 山藥 薑 葱 韭 薤 蒜 芹 蓴

紫菜 赤菜 海苔

菓之屬 荔枝 陳紫其樹晚熟其實廣上而圓下大可

而平瓢厚而莖膜如桃花紅核如丁香母剥之凝如水精食之消如絳雪色香與味俱為第一 方家紅

可徑二寸色味俱美言荔枝之大者皆莫敢擬歲生

一 二 百 顆 人 罕 得 之 小 陳 紫 其 樹 去 陳 紫 數 十 步

初 一 家 并 種 之 及 其 成 也 差 小 又 時 有 類 核 者 因 而

得 名 宋 公 荔 枝 樹 極 高 大 實 如 陳 紫 而 小 甘 美 無

異 他 種 皆 旁 蒂 大 而 下 銳 此 種 體 圓 與 味 皆 勝 丁 香 荔

殊 他 種 皆 旁 蒂 大 而 下 銳 此 種 體 圓 與 味 皆 勝 丁 香 荔

黃 顏 色 正 黃 而 刺 微 紅 亦 小 荔 枝 以 色 名 之 也 龍

牙 荔 枝 之 變 惟 者 其 殼 紅 可 長 三 四 寸 彎 曲 如 爪 牙

而 無 刺 核 水 荔 枝 漿 多 而 淡 食 之 蠲 渴 蓋 其 植 近

水 田 清 泉 流 既 其 味 遂 爾 已 上 俱 具 蔡 襄 荔 枝 譜

皺 玉 即 官 紅 游 丁 香 紫 瑤 百 步 蘭 壽 香

西 紫 黃 香 大 小 江 綠 瑞 堂 紅 松 紅 麝 囊

紅 百 步 香 黃 玉 已 上 俱 見 舊 志 王 堂 紅 今 為 甫

之 絕 品 其 樹 在 城 南 之 蔡 宅 僅 一 株 耳 延 壽 紅 其

品 不 減 於 玉 堂 紅 亦 惟 一 株 在 延 壽 橋 側 狀 元 紅

出 仙 遊 之 榭 亭 綠 絨 色 微 綠 白 蜜 色 白 而 甘 已

上 皆 近 所 稱 者 餘 若 火 山 龍 眼 郡 人 植 之 者 亦 多

山 荔 枝 其 名 尚 多 今 不 悉 錄 龍 眼 然 其 品 不 若 三 山

所出者 棋 已近年以來亦稍傳其種而植之者郡

水南為多 乳樹福人謂之佛蘇棋 先棋極酸

不可噉 龍樹棋似柚其大 白棋形似先棋極酸

有過於碗者味酸熟亦微甜 久而復青名曰青橙

香椽 又有佛手柑 柚 橘 洞庭橘 梓榴

種極小者曰金豆 桃 矮桃 出波斯國今亦有之

李 虎珀李 青皮梨 拒霜梨 水梨 石榴 銀榴

李 即紅腹李 赤李 梨 沙糖梨 綿梨 柿 牛心柿

栗 栗 楊桃 枇杷 橄欖 黃彈子 喜提

果 木瓜 銀杏 餘甘 山核桃 推作錐以其

禾銳於錐郡北一里許有地曰推林今 葡萄 箇摩

子 丹粘子 蕉大小二種又 甘蔗 西瓜 甜瓜

黃瓜 蓮 菱角 鷄頭 烏茨 茨菰

藥之屬 芙蓉藤方言曰老 薏苡 石菖蒲 天門冬 麥

門冬 艾 紫蘇 薄荷 白襄荷 豨薟 蒼耳

蔣羅 天南星 馬鞭草 蓖麻子 蛇床子

牽牛子 車前子 括樓 香附子 香薷 決明

子 荆芥 羊蹄 半夏 香茅 牛旁 石益

木鱉子 苦參 芍藥 金銀花 覆盆子 茯苓

枸杞 吳茱萸 金櫻子 薊藿 使君子 枳

實 千金藤 桑螵蛸

木之屬 松 栢 檜 杉 樟 檣 檟 檉 杉

杜松 水綿 山綿 油桐 梓 相思 桑 柘

烏柏 冬青 槐 椒 檉 檉 皂莢 木槵

俗呼其實柳 檉柳 土人於上巳日採其葉漬

此日嘗青飯路榕 宋慶曆中郡有一株三十七根附

侯山楓却憶家于 一韓太守錢尚因繪為圖以示

金荆 檉 棟 黃連 茶 方言謂如條 朴 白牙

柞 傳曰柞之性堅強而不為霜露之所 檉 漆

無拱抱者故土 山樗 黃楊 西河柳 羅漢松

檉 檉 郡人方明之詩云蜜葉剪開 蒲 葵 檉 似

為扇亦可為笠 竹木 吉兆藤

竹之屬 猫竹 江南竹 亦名雪竹 筍竹 慈竹 斑竹

紫竹 苦竹 石竹 筍竹 箭竹 赤竹 苦竹

竹 發竹 鈞竹 其一曰綿竹 含葉竹 淡竹 古叢

竹 即挑枝 勒竹 林譜記中心堅塞枝幹相交嶺表錄

東坡詩云倦看桃竹杜工部桃竹技引云江山蟠石

滋勒暗蠻村挑枝竹非也斑挑枝竹玉竹材謂記云閩人呼其笋

挑枝竹非也為黃筍亦名黃竹篔簹竹人面竹亦曰佛

花之屬 梅綠萼梅紅梅雙梅一花雙實又曰品

山茶日丹茶花深紅色單瓣大者徑三四寸其珠

淡紅花雜開蠟帶茶花小如錢粉紅色海棠垂絲海

棠醑醑木香並葉俱似餘醑醑而花差小其香薔

薇玫瑰金沙佛桑呼照紅木槿長春

勝春木麗春藤生花如勝杜鵑海紅枝葉如

深紅山丹山梔未高數尺花春開極香北

白也山谷更其名曰山馨蓋士人取紫薇茉莉又

一種曰番茉莉葉如茉莉而華素馨合二者為一其香差薄素馨閣提木美

蓉指甲花舊志謂巖桂瑞香紫荊含笑

大笑俱那衛三山人呼真珠花鳳尾刺桐郡

刺桐巷即唐補闕翁乾度之御帶棣棠俗為千郁

李山桃有花無實半文紅凌霄鷹爪蜜類

花紅木筆一名辛夷其花滿堂紅一日花柳一日朱

香聞百步開玉印生一曰玉髻菊蘭萱蜀

即以為瑞

葵 玉簪 百合 川百合 鷄冠 麝香花 滄

滴金 金鳳 金錢 剪金紅 罌粟 御仙 聚

八仙 又有玉蝴蝶 玉真蟬 碧蟬 錦竹 黃雀兒 紅豈寇 俗呼孽花 金

燈 玉燈 亦曰水蕉

草之屬 蒲 菱 菱 水藻 蘋 浮萍 燈心

蕘 零陵香 俗謂之鈴鈴香 又謂之燕尾草 紫草 通草 獨蒂

忘 蘆 菅 茅 如花詩曰手如柔荑 即此 鼠麴 艾軒集謂之暑菊 馬藍

虎杖 春採入風藥用 青蒿 常蒿綠色此蒿獨青色 蛇麻 葉如青麻藤蔓生於籬落

間土人採 鼠網 山谷謂之幽澗蘭 山孽 長生 其莖為麩用 佛書曰地率香

根而 候潮 葉間有莢如榆莢 爾雅曰歲注生 烏雲

草 葉似葫蘆可治蛇毒 虎耳 吉祥 鱧腸 紫背

畜之屬 馬 牛 驢 騾 羊 猪 犬 猫 鷄

鴨 鵝 鶉 鴿

毛之屬 虎 豹 鹿 麂 麋 羆 兔 豺 猴 按徐師仁

壺山集宜和間蕭田射向生所畜猴產一子乳字之勤甚每晝輒抱持於屋為理毛去蝨屋角大榕羣鴟栖其上忽一鴟擊其子去母不勝悲生懼其傷也俾從者與遊市里幾以順遠其意經屠門見大鸞机上遽攫之以還復踞屋置肉懷中為抱兒狀前鴟復來陽若不省稍逼始與爭又偽不勝鴟益狎遂墮懷中肉鴟下取之則就擒焉裂其肌碎其骨扼吭嚼髓而後已 猿 香狸 狐 獺

山犬 山羊舊志作羆 野猪 豪猪 鼠狼 竹鼯 鼯

鼯鼠本志鼯字作鼯

羽之屬 喜鵲 烏鳩 鴝鵒 信鳥 山鷓 郭

公鶯 燕 百舌 布穀 斷木 吉吊 畫眉

白頭公 鵲 鴿 雀 黃雀 五色雀俗呼為音聲雀言廿

五色駁雜如樂官之衣也紹興間嘗翔集于郡治榕木之上 鷓鴣宋郡人黃徹詩

婦不須大夏賀嘉賓巧婦謂鷓鴣嘉賓謂雀也 伯勞 雉 白鷓 竹鷄

鷓鴣 杜鵑 雪姑兒毛羽黑 鷹 鳶 鷓 鷓 鷓 鷓

海鷓 鷓鴣 鷓鴣 鷓鴣 鷓鴣 鷓鴣 鷓鴣 鷓鴣

水鷓天兮切似鳧而小膏可塗刀劔 鷓 鷓 鷓 鷓 鷓 鷓 鷓 鷓

鷓 鷓 鷓 鷓 鷓 鷓 鷓 鷓 鷓 鷓 鷓 鷓 鷓 鷓

鱗之屬 鯉 鱸 魴 烏 鯽 白 鮪 鰻 鱧

鮎 彈瑟已上俱產於江河池澤 石伏魚伏於溪石下 鱖

出入鱖 淡鱖 銹鱖 青鱖 黃鱖 烏鱖 帽鱖 大鱖 鱖 鱖 鱖 鱖 鱖 鱖 鱖 鱖

棘鬣 赤鬣 烏頰 黃樞 方頭 鮓 鮓 鮓 鮓

首 鱒 子魚宋黃公度云角中所產 黃魚 鱖 鱖 鱖 鱖

黃多 鮓 沙 銀魚 鏡魚閩中記眼圓如鏡水上

魚 火魚隨潮蔽江結陣而來故名 針魚狀似條魚其喙如針 白澤海物異名

波潮縮在澤撥尾林謂記以為紫魚鯨魚鯨魚鯨魚鯨魚

白澤魚撥尾子魚非也紫魚鯨魚鯨魚鯨魚鯨魚

燕青鱗黃雀魚或云黃雀鯧魚俗呼青於魴魚魴魚鹿角

蠓魚大者長五六寸白楓葉魚海物異名記海樹

若螢化厥質為沫魚梅雨時海水凝沫而成形雪色

魚故名楓葉魚無骨其大如筋故名曰沫魚

鮫魚即鯧泥猴章魚石拒鎖管烏賊蛇

蝦魁蝦姑蝦赤蝦黃蝦白蝦青蝦青蝦

介之屬龜鼈蟹蠶蟬蟻蟻彭越彭越彭琪

步荷揭哺子本志作千人孽牡蠣車螯

江珧柱蚶蛭蛤蛤蛤蚶蚶蚶蚶

差厚淡黃色一種空房三山志謂淡菜石蚶似空房

色紅差大味尤勝空房之白蛤淡菜石蚶似空房

海月石華石帆沙筋螺香螺梭尾螺田

蟲之屬蛇烏蛇花蛇青竹蛇蜥蜴鼃鼃

水雞蟾蟾蜈蚣蝙蝠青竹蛇蜥蜴鼃

福寧州

穀之屬稻麥豆

帛之屬 紬 絹 紗 綾 苧布 蕉布 葛布

貨之屬 銀 本州及寧德福安二縣俱出 鐵 寧德縣出 鹽 糖 蜜 蠟

藍澱 紅花 紫草 苧 麻 茶 油 麻油 茶油

桐油 柏油

蔬之屬 芥 蘿蔔 白菜 油菜 蕪菜 菠薐

苦蕒 苜蓿 胡荽 茵陳 苜蓿 春不老

薺 茄 瓠 芋 冬瓜 絲瓜 筍 蕈 山慈

薑 葱 韭 蒜 石辣 生山中 牛唇 芹 鹿角

菜 藍菜 生海巖上味甜可食 石菜 紫菜 已上四菜俱出海鄉

菓之屬 荔枝 龍眼 柑 橙 香櫞 橘 又有金橘

李 杏 林檎 梨 石榴 柿 棗 栗 楊

桃 枇杷 橄欖 楊梅 菩提果 木瓜 蔗

蓮 菱 角

藥之屬 薏苡 地黄 天門冬 麥門冬 艾 茴

香 馬鞭草 牽牛子 車前子 香附子 香薷

半夏 蛇床子 羌活 白芷 木鱉子 玄

參 乾葛 吳茱萸 五倍子 紫金藤 使君子

木之屬 松 栢 檜 杉 樟 樺 桐 漆 相



思桑柘久青槐柳楓榕朴黃

榨油有吉兆藤亦柔韌土人多取攀藤附木而生甚長性

以為束縛之用黃藤可纏束屋柱又名水藤臚藤俱可鷄翁藤毒魚

金剛藤 黃爽藤

竹之屬 猫竹 江南竹 慈竹 方竹 斑竹 苦竹

石竹 綠竹 箭竹 調絲竹節疎性柔紫竹可作器用

赤竹 筋竹 桃竹 含竹 豁竹 觀音竹

人面竹 羅漢竹 箬竹 槌竹

花之屬 梅 山茶有紅白葉者海棠 醉醪 薔薇 木

香 長春 杜鵑 山丹 山梔 茉莉 素馨

木芙蓉 巖桂 瑞香 紫荊 鳳尾 牡丹 芍藥

藥 菊 蘭 萱 蜀葵 水仙 鶴頂紅 鷄冠

金鳳 金錢 剪春羅 罌粟

草之屬 蒲 芡 浮萍 蕢 蘆蘇可為席 茅 通草

龍鬚 虎耳 剪刀草

畜之屬 馬 牛 驢 騾 羊 猪 犬 猫 鷄

鴨 鵝 鶉 鴿

毛之屬 虎 豹 熊 鹿 麋 麂 豺 兔 猴

狸狐獺山牛山狗野猪豪猪野

猶猩猩寧德縣支提寺林中嘗有之竹鷓已上州及二縣俱有

羽之屬喜鵲烏鳩鳴鵓鶯燕山呼

拖白練練雀也畫眉雀雉白鷓鷯鷓鴣鶴鶩

鴈鷓鴣鴛鴦翠鳥

鱗之屬鯉鱸鰈草鯽鯽魚其色微黑溪斑

鰻已上生鯊青鯊鮫黃鮫石首鯧鯢鯢

子魚黃魚銀魚鯪鯢馬鮫白刀

紅燕魴黃雀俗名白頰似跳魚而色白章魚

鎖管烏賊水母蝦對蝦黃蝦白蝦苗蝦已

州及二縣俱有寸金魚色黃長寸許出寧德縣七都

之屬龜鼈蟹已上生蟹池澤中蟬蠟螞蟻車

鰲蚌煙蛤西施舌蚌海月江珧柱

之屬蛇畫鼈又有田蟾蜍蜈蚣蝙蝠

Blank page with faint bleed-through from the reverse side.

Seal impression in seal script (Zhuanshu), likely a library or collector's mark.

Table with 10 vertical columns and a header row. The header row contains faint characters, possibly '卷之六' (Volume 6). The table body is mostly blank, with some very faint, illegible traces of text.

卷之六									

