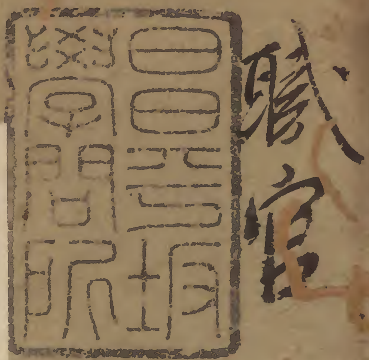


續文獻通

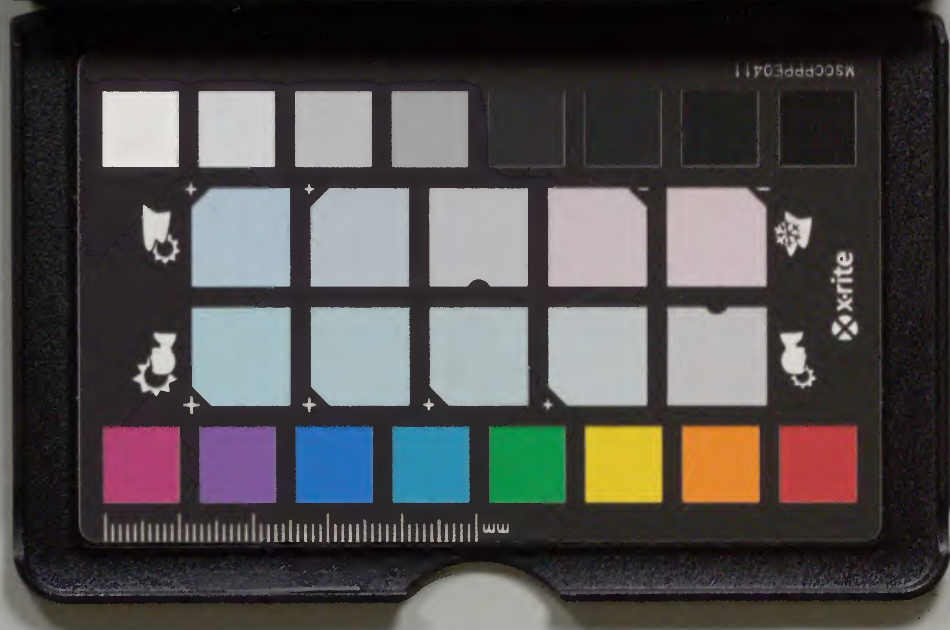
九十六卷百



漢書門			
類	號	函	架
三	一	三	一
三	一	三	一
八	一	三	一

內閣文庫			
類	號	冊	架
三	一	三	一
三	一	三	一
八	一	三	一
四	一	三	一
九	一	三	一

內閣文庫			
番號	漢	2431	
冊數	81 (33)		
函號	294	13	



綴じ部(喉部分)の文字など開きが不鮮明な箇所あり



續文獻通考卷之九十七

淺草文庫

皇明進士雲間王圻纂輯

職官考 留守都護巡察使轉運使安撫使

留守

遼南面五京留守司俱兼府尹職官曰某京留守行某府
尹事曰某京副留守曰知某京留守事曰某京少尹曰
同知某京留守事曰同簽某京留守事曰某京留守
官曰某京留守推官

金諸京留守司留守一員止三品帶本府尹兼本路兵馬

都總管副

四品帶各府少尹兼本路兵馬

副都總管

員從五品都總管判官一員從

五品掌紀

八參務

分判兵案之事推官一員從六

品掌同府判分判刑憲之事上京兼管林木事司獄一

員正八品 正隆二年八月罷上京留守同

元大都留守司秩正二品掌守衛宮闕都城調度本路供

億諸務兼理營繕內府諸邸都宮原廟尚方車服殿廡

供帳內苑花木及行幸湯沐宴遊之所門禁關鑰啟閉

之事留守五員正二品同知二員正三品副留守二員

正四品判官二員正五品經歷一員從六品都事二員

從七品管勾承發架閣庫一員正八品 至元十九年

罷宮殿府行工部置大都留守司兼本路都總管知少

府監事 二十一年別置大都路總管治民事并少

府監歸留守司 皇慶元年別置少府監 延祐七年

罷少府監復以留守兼監事所屬附見

修內司秩從五品領十四局人匠四百五十戶掌修建

直長五員吏日照磨各一員 中統二年置至元中增

工匠計一千二百七十有二戶 大木局提領一員管

勾三員掌殿閣營繕之事 小木局提領二員同提領

一員副提領三員管勾二員提控四員 泥厦局提領

八員管勾二員 車局提領二員管勾一員 粧釘局

提領二員同提領二員 銅局提領同提領各一員管

勾一員 釘作局提領二員提控一員 繩局提領二

員

祇應司秩從五品掌內府諸王邸第異巧工作修襍應
 辦寺觀營繕領工匠七百戶大使一員從五品副使一
 員正七品直長三員正八品初建兩京殿宇始置司以
 備工役其屬附見 油漆局提領五員同提領副提領
 各一員掌兩都宮殿髹漆之工 畫局提領五員管勾二
 一員掌諸殿宇藻繪之工 銷金局提領一員管勾二
 員掌諸殿裝塗之工 裱褙局提領一員掌諸殿宇裝
 潢之工 燒紅局提領二員掌諸宮殿所用心紅顏料
 器物局秩從五品掌內府宮殿京城門戶寺觀公廨營
 繕及御物各位下鞍轡忽哥轎子帳房車輛金寶器物
 凡精巧之藝雜作工匠無不隸焉大使一員從五品副

使一員正七品直長二員正八品其屬附見 鐵局提
 領管勾各二員提控一人掌諸殿宇輕細鐵工 減鐵
 局管勾一員提控二人掌造御用及諸宮邸繫腰 盒
 鉢局提領二員掌製御用繫腰 成鞍局提領二員掌
 造御用鞍轡象轎 羊山鞍局提領提控各一員掌造
 常課鞍轡諸物 網局提領二員管勾一員掌成造宮
 殿網扇之工 刀子局提控二員掌造御用及諸宮邸
 寶貝佩刀之工 旋局提領二員掌造御用異樣木植
 器物之工 銀局提領一員掌造御用金銀器盒繫腰
 諸物 轎子局提領一員掌造御用異樣木植鞍子諸
 物 採石局秩正七品大使副使各一員掌夫匠營造

續文獻通考 卷之九十一
內府殿宇寺觀橋牌石材之役

大都城門尉詳見中書省城門郎下 犀象牙局秩從

六品大使副使直長各一員司吏一人掌兩都宮殿營

繕犀象龍床卓器繫腰等事管匠戶一百有六十其屬

附見 雕木局提領一員掌宮殿香閣營繕之事 牙

局提領管勾各一員掌宮殿象牙龍床之工

大都四窰場秩從六品提領大使副使各一員領匠夫

三百餘戶營造素白琉璃磚瓦其屬三 南窰場西窰

場琉璃場大使副使俱各一員 凡山採木提舉司秩

從五品掌採伐車輛等雜作木植及造只孫繫腰刀把

諸物達魯花赤提舉各一員並從五品同提舉一員正

七品副提舉一員正八品吏目一員司吏一人 上都

採山提領所秩從八品提領副提領提控各一員 至

元九年以採伐材木鍊石爲灰徵發夫匠一百六十三

戶置官以統之 凡山宛平等處管夫匠所提領同提

領各二員管領催車材戶提領一員 器備庫提點一

員從五品大使一員從六品副使一員正七品直長四

員正八品掌閣殿金銀寶器二千餘事 甸皮局大使

一員正七品歲辦熟造紅甸羊皮二千有奇 上林署

并所屬詳見司農卿 儀鸞局掌殿庭燈燭張設之事

及殿閣浴室門戶鎖鑰苑中龍舟圈檻珍異禽獸給用

內府諸宮太廟等處祭祀庭燎縫簾幙灑掃掖庭領燭

刺赤水手樂人禁蛇人等二百三十餘戶輪直怯薛大
 使四員正五品副使二員從六品直長二員正八品
 延祐七年增大使二員以宦者為之領燭刺赤水手針
 工臘燭四提領所 木場提領大使副使各一員掌受
 給營造宮殿材木 大都路管領諸色人匠提舉司掌
 大都諸色匠戶理斷婚田詞訟事提舉一員從五品同
 提舉一員正七品副提舉一員正八品 真定東平保
 定宣德大名晉寧冀寧大同河間諸路各路設管匠官
 大使副使不等 收支庫諸色庫太廟收支諸物庫南
 寺北寺收支諸物二庫各置大使副使或多提點提領
 等官不等 廣誼司總和顧和買營繕織造供億工役

物色之務司令二員正三品同知二員正四品副使二
 員正五品判官二員正六品經歷知事各二員照磨一
 員

上都留守司兼本路都總管府品秩職掌如大都留守
 司而兼治民事車駕還大都則領上倉諸倉庫之事留
 守六員正二品同知二員正三品副留守二員正四品
 判官二員正五品經歷二員都事四員照磨兼管勾一
 員初置開平府 中統四年改上都路總管府 至元
 三年又給留守司印十九年併為上都留守司兼本路
 都總管府其屬附見 修內司大使一人副使三人直
 長三人掌管修內府之事 祇應司掌粧鑿油染裱襍

之事設官同上少副使一人 器物局掌造鐵器內府
 營造釘線之事使副各一人直長二人 儀鸞局大使
 二人副使三人直長二人 兵馬司指揮使三人副指
 揮使二人知事提控各一人 警巡院設官詳司隸校
 尉目下 平盈庫使副各一人 萬盈庫達魯花赤監
 支納大使副使各一人 廣積倉設官同上 萬億庫
 達魯花赤提舉同提舉副提舉各一人提控一人 行
 用庫使副各一人 稅課提舉司提舉二人同提舉副
 提舉提控各一人 八作司達魯花赤提領大使副使
 各一人 餼廩司使副各一人掌諸王駙馬使客飲食
 皇明置留守司正留守一人副留守二人指揮同知二人

其屬經歷司經歷一人都事一人斷事司斷事一人副
 斷事一人吏目一人司獄司司獄一人其提領提舉儀
 鸞祇應等官則分統于六部諸衙門詳見後

留守掌中都興都守護防禦之事副留守指揮同知為
 之貳凡諸政務如都指揮使司經歷斷事司獄亦如之

都廂

遼金無考

元世祖至元二十一年置東關廂巡檢司秩從九品巡檢
 三員司吏一人掌巡捕盜賊奸宄之事西北南關廂兩
 巡檢司設置並同上隸管領諸路打捕鷹房總管府
 皇明不設其緝捕諸務皆統于五城兵馬司

都護

遼金皆不設

元世祖至元十七年置鎮北庭都護府于畏吾境以脫脫才兒等領其事秩從二品掌領舊州城及畏吾兒之居漢地者有詞訟則聽之大都護四員從二品同知二員從三品副都護二員從四品經歷一員從六品都事一員從七品至元十一年初置畏吾兒斷事官秩三品十七年改領北庭都護府秩二品置官十二員二十年改大理寺秩正三品二十二年復為大都護品秩如舊

皇明不設惟世宗幸承天以郭勳為都護大將軍

巡察按察巡撫等使

宋寧宗嘉定九年彭龜年請併省監司官其畧曰臣竊考監司之官蓋源流於秦以御史監郡然漢初猶惡其繁遂以丞相長史分刺諸州不立常員逮世宗時始置十二部刺史亦不過一部一人而已本朝遵之其始逐路止置轉運使一人惟京東西河東北淮南兩浙乃有使副若糾察刑獄則命轉運司一常叅官掌之自淳化而後逐路置提刑之官然或置或不置猶不為常熙豐以來朝廷命使始紛紛矣蘇軾嘗論其弊譬之立厩長而馬益癯蓋善諭也紹興間雖未嘗大有所更革然所在監司多不備置或以一員而兼領亦不聞有所闕敗則

天下之治亂係乎監司之賢否不係乎多寡可槩見矣
臣竊觀近日監司皆無闕員間有一事而分為兩司一
司而轄以二人者其間職掌不同好惡亦異外假舉刺
內示趨向同一訟也而有是非焉同一吏也而有能否
焉號令難於奉行往來疲于迎送蓋不止如蘇軾之所
論其為害豈細哉臣欲望陛下考祖宗創立之規監紹
興權宜之意將所在監司或省或併間總于一員或文
或武不必於並置庶幾州縣之吏易於趨向朝廷政令
有所總一而員數不多尤易選賢如姚崇所謂今止擇
十使猶患未盡得人此尤當深察也

理宗寶祐二年正月詔工部尚書陳德毅訪察官吏於荆

蜀江淮於是被黜者凡百十七人

遼南面有按察諸道刑獄使有分決諸道刑獄使官不常
設有詔則選才望官充之

金按察使本提刑司 大定二十九年章宗命提刑司除
後于便殿聽旨每十日使副內一人入見議事如止一
員則令判官入見八月定提刑司三十三條 明昌二
年勅提刑司五日一朝三年宰臣請罷提刑司不聽復
定提刑司條制 承安三年以上京東京等提刑司并
為一提刑使兼宣撫使勸農採訪事為官稱副使判官
以兼宣撫副使判官為各復改宣撫為安撫各設安撫
判官一員提刑一員通判四員安撫使掌鎮撫人民譏

察邊防軍旅審錄重刑事安撫判官則街內不帶勸農
採訪事今專管千戶謀克安撫使副內差一員于咸平
一員于上京分司四年罷咸平分司使在上京副在東
京各設簽事一員四月改提刑司爲按察司 貞祐三
年罷止委監察採訪使一員正三品掌審察刑獄照刷
案牘糾察濫官汚吏豪猾之人私鹽酒麴並應禁之事
兼勸農桑與副使簽事更出巡按副使正四品兼勸農
事簽按察司事正五品四年又設判官二員從六品
明昌元年以陝西地濶添一員知事正八品三年十一
月改提刑司令史爲書史上京者兼經歷安撫司使
泰和八年十一月省議以轉運使權輕州縣不畏不能

規措錢穀遂詔中都都轉運依舊專管錢穀事自餘諸
路按察使並兼轉運使副使兼同知簽按察並兼轉運
副添按察判官一員爲從六品中都西京路按察司官
止兼西京路轉運司事遼東路惟上京按察安撫使及
簽事依舊署本司事遼東轉運使兼按察副使同知轉
運使兼簽按察司事轉運副使兼按察判官添知事一
員知法二員從八品右中都西京並依此置陝西上京
兩路設簽按察司事二員上京簽安撫司事上京東京
等路按察司并安撫司使正三品鎮撫人民譏察邊防
軍旅之事仍專管猛安謀克教習武藝及令本土純愿
風俗不致改易副使二員正四品簽安撫司事正五品

簽按察司事正五品知事兼安撫司事正八品知法四員從八品右按察使于上京副使于東京各路設簽事一員分司勾當惟安撫司不帶勸農字內知事于上京自餘並於兩處分減存設

元

初立提刑按察司四道曰山東山西道曰山北東西道曰河東陝西道曰河北河南道 至元六年以提刑按察司兼勸農事 十三年以省併衙門罷按察司 十四年復置增立八道曰河北淮東道曰淮西江北道曰山南江北道曰浙東海右道曰江南浙西道曰江東建康道曰江西湖廣道曰嶺北湖南道 十五年復增三道

曰江南湖北道曰嶺南廣西道曰福建廣東道 十九年增西蜀四川道 二十年增海北廣東道改福建廣東道曰福建閩海道以雲南七路置雲南道以女直之地置海西遼東道 二十三年以淮東淮西山南三道隸內臺 二十四年增河西隴右道是年罷雲南道 二十八年改按察司曰肅政廉訪司每道設八員除二使留司以總制一道餘六人分臨所部如民事錢糧官吏一切奸弊悉委之歲終省臺遣官考其功效 大德元年徙雲南行臺於陝西復立雲南道其後遂定為二十二道每道廉訪使二員正三品副使二員正四品僉事四員兩廣海南止二員正五品經歷一員從七品知

事一員正八品照磨兼管勾一員正九品

內八道隸御史臺

山東東西道濟南路置司 山南江北道中興路置司

河東山西道冀寧路置司 淮西江北道廬州路置司

燕南河北道真定路置司 江北淮東道揚州路置司

江北河南道汴梁路置司 山北遼東道大寧路置司

江南十道隸江南行臺

江東建康道寧國路置司 嶺北湖南道天臨路置司

江西湖東道龍興路置司 嶺南廣西道靜江路置司

江南浙西道杭州路置司 海北廣東道廣州路置司

浙東海右道婺州路置司 海北海南道雷州路置司

江南湖北道武昌路置司 福建閩海道福州路置司

陝西四道隸陝西行臺

陝西漢中道鳳翔路置司 西蜀四川道成都路置司

河南隴北道甘州路置司 雲南諸路道中慶路置司

按閩志曰廉訪之職與臺察相表裏詢民瘼察冤滯糾

劾諸不職者宋置提刑司設提點刑獄官其職與此畧

同然任分而權輕元至元二十年改提刑按察司二十

八年改按察司為肅政廉訪司按治帥府漕司軍民司

屬兼照刷諸司文卷遲錯責違慢官吏運司官吏年終

按問刷卷亦如之每司廉訪使二員長曰監司次曰大

使監司守司次官每年九月分司次年四月還司獨大

使於西廳置分司按治本路司屬闕則次官代之副使
以下分按夏六月冬十二月二次審囚就刷所按路分
司屬上下半年文卷餘不係分按審囚時月安坐視事
元史云至元二十三年立按察司巡行郡縣法除使二
員留司副使以下每歲二月分按十月還司與此稍不
同

順帝至正五年遣使巡行天下時諸道奉使者皆與臺諫
交相掩蔽惟巡京畿道西臺中丞定定集賢侍讀學士
蘇天爵糾舉無所避凡興革者七百八十三事糾劾九
百四十三人都人稱天爵為包拯天爵亦竟以忤時相
罷去

胡粹中曰御史糾正百司肅清庶政者而為宣撫所奏
罷臺綱陵夷可知矣夫臺憲不足任於是有宣撫猶漢
繡衣直指之類耳今諸道宣撫又與臺憲互相掩蔽則
天下庶官舉不足任矣其何以為國哉舉京畿道興革
七十二事糾劾九百四十九人而諸道無聞焉吏弊之
多民瘼之滋又不可言可知也

成宗大德七年遣使宣撫循行諸道並給二品銀印

皇明不專設在內都察院御史分按在外按察司各道分
理詳見各衙門

採訪處置使

遼南向採訪使不常設有詔則選才望官為之其五京各

設處置使司官曰某京處置使惟南京曰燕京管內處置使開泰中秦王隆慶嘗居此職又太宗時平灤營三州設處置使司

金有勸農採訪使以按察使兼之見前

世宗大定十一年上調宰臣曰朕欲遍知天下官吏善惡故每使採訪其被黜者多宜知勸也若常設訪察恐任非其人易至生弊是以姑罷之

宣宗承安四年以按察使不兼採訪遂罷平倒別路除授之制

元不設

皇明不設惟永樂中遣使採訪民間疾苦尋停罷後另

設巡撫以提督軍務及糧儲營田等事見都察院下

度支營田使

遼金不設

元世祖中統二年初立勸農司以陳邃崔斌陳仲寬韃合從中為濱棣平陽濟南河間勸農使李士勉陳天錫陳膺武忙古帶為邢洛河南東平涿州勸農使至元十九年置大都督兵農司于西京

順帝至元六年置都水庸田使司于平江既而罷之至正五年復立十年置河南江北等處都總制庸田使司使二人副使二人僉司六人經歷都事各二人照磨兼勾管承發架閣一人所轄軍民屯田總管府五又有農

正司置農正一人農丞一人提領一人豐盈庫提領大
使副使各一人十二年因海運不通京師缺食詔河
南窪下水泊之地置屯田八處于汴梁添立都水庸田
使司秩正三品掌種植稻田之事置營田使二人副使
二人僉事二人首領官經歷知事照磨各一人又詔于
水田去處置大兵農司招誘夫丁有事則乘機招討無
事則栽植播種所置司之處曰保定等處大兵農使司
曰河間等處大兵農使司曰武清等處大兵農使司曰
景薊等處大兵農使司其屬有兵農千戶所共二十四
處百戶所共四十八處鎮撫司各一

皇明不設度支統于戶部及藩司營田統于兵工二部而
分理于外者或以巡撫兼或守道都司專管

租庸兩稅戶口使

遼金不設

元至元二十五年置徵理司專治合追錢穀以甘肅叅政
禿烈羊呵僉省吳誠並為徵理司使至二十八年罷
皇明不設其租稅戶口俱統于戶部在外藩司守道分理
之

轉運使

遼南面有山西路都轉運使司有奉聖州轉運使司有蔚
州轉運使司有應州轉運使司有朔州轉運使司有保
州轉運使司有西山轉運使司官曰某轉運使曰某轉

運副使曰同知某轉運使曰轉運判官

南京奉聖雲蔚等州轉運使皆

聖宗開泰二年置

金初設轉運司後詔中外惟都轉運依舊專管錢穀自餘

諸路轉運皆兼于按察其都轉運司使正三品掌稅賦

錢穀倉庫出納權衡度量之制同知從四品副使正五

品都勾判官從六品紀綱衆務分判勾案惟南京勾判

兼上林署丞戶籍判官二員從六品

舊止一員承安二年增一員不

許別差專管拘收徵尅等事度支判官二員從六品掌

勾判分判支度案事鹽鐵判官一員從六品都孔目官

二員勾稽文牘知法二員從八品

興定四年以河南路轉運司為都轉運使

中都增置官吏

元

初置兩淮都轉運鹽使司秩正三品兩淮內附以提舉馬

兒范章專掌鹽課之事 至元十四年始置司於揚州

使二員正三品同知一員正四品副使一員正五品運

判二員正六品經歷一員從七品知事一員從八品照

磨一員從九品 三十年悉罷所轄鹽司以其屬置場

官 大德四年復置批驗所於真州采石等處 鹽場

二十九所每場司倉一員從七品司丞一員從八品管

勾一員從九品辦鹽各有差 呂四場 餘東場 餘

中場 餘西場 西亭場 金沙場 石港場 掘港

場 豐利場 馬澹場 拼茶場 角斜場 富安場

安豐場 梁塚場 東臺場 河塚場 丁亥場
 小海場 草堰場 白駒場 劉莊場 五祐場 新
 興場 廟灣場 莞瀆場 板浦場 臨洪場 徐瀆
 浦場 批驗所每所提領一員正七品大使一員正八
 品副使一員正九品掌批驗鹽引
 兩浙都轉運鹽使司秩正三品使二員同知二員運判
 二員經歷知事各一員照磨一員 至元十四年置司
 杭州 大德三年定其產鹽之地立場有差仍於杭州
 嘉興紹興溫台等處設檢校四所專驗袋母過常度
 鹽場三十四所每所司令一員從七品司丞一員從八
 品管勾一員從九品 仁和場 許村場 西路場

下沙場 青村場 表部場 浦東場 橫浦場 蘆
 瀝場 海沙場 鮑郎場 西興場 錢清場 三江
 場 曹娥場 石堰場 鳴鶴場 清泉場 長山場
 穿山場 袋山場 玉泉場 蘆花場 大嵩場
 昌國場 永嘉場 雙穗場 長林場 黃岩場 杜
 瀆場 長亭場 龍頭場 天富南監 天富北監
 福建等處都轉運鹽使司秩正三品使二員同知二員
 運判二員經歷知事各一員照磨一員 至元十四年
 始置市舶司領煎鹽徵課之事 二十四年改立鹽運
 司 二十九年罷立提舉司 大德四年復為運司徑
 隸行省凡置鹽場七所每所司令一員從七品司丞一



員從八品管勾一員從九品 海口場 牛田場 上

里場 惠安場 潯美場 涪州場 泗州場

四川茶鹽轉運司成都鹽井九十五處散在諸郡山中

至元二年置興化四川轉運司專掌煎熬辦課之事

八年罷之 十六年復立轉運司通轄諸課程事 二

十二年置四川茶鹽運司秩從三品使一員同知副使

運判各一員經歷知事照磨各一員置鹽場一十二所

每所司令一員從七品司丞一員從八品管勾一員從

九品 簡鹽場 隆鹽場 綿鹽場 潼川場 遂實

場 順慶場 保寧場 嘉定場 長寧場 紹慶場

雲安場 大寧場

大都河間等路山東東路都轉運鹽使司設官與兩淮

等處同大都常以戶部尚書充使山東以中書左右部

兼使俱頒分符印巡行郡邑以防私鹽之弊 大都河

間等路鹽場二十二所設官與前同 利國場 利民

場 海豐場 阜民場 阜財場 益民場 潤國場

海阜場 海鹽場 海潤場 嚴鎮場 富國場

興國場 厚財場 豐財場 蘆臺場 越支場 石

碑場 濟民場 惠民場 富民場 三义沽場 山

東東路鹽場一十九所設官與前同 永利場 寧海

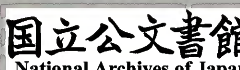
場 官臺場 豐國場 新鎮場 豐民場 富國場

永阜場 利國場 固堤場 信陽場 濤洛場

石河場 海滄場 行村場 登寧場 西由場 高
 家港場 王家岡場 河東陝西等處鹽司所屬 解
 鹽場管勾一員正九品同管勾一員從九品 河東等
 處解鹽提領所正提領一員從八品副提領一員從九
 品 安邑等處解鹽管民提領所設官同前 檢校批
 驗所 至正二年中書省講究鹽法奏准于杭州嘉興
 紹興台温四處各置檢校批驗所直隸運司專掌批驗
 鹽商引目均平袋法稱盤等事每所置檢校批驗官一
 人相副官一人 權茶都轉運使司 元統二年于湖
 廣江西置司

皇明

太祖丙午年初置都轉運鹽使司於兩淮吳元年置於兩
 浙洪武二年置於河東陝西河間長蘆福建五年置四
 川納谿白渡二鹽馬司及四川茶鹽都轉運司又明年
 革茶鹽都轉運司十三年定都轉運司正四品後改從
 三品臨課提舉司國初已漸增設建文中改廣東鹽課
 司為都轉運鹽使司又有煎鹽提舉司制如府
 都轉鹽運使司都轉運使一人同知一人副使一人判
 官無定員其屬經歷司經歷一人知事一人庫大使一
 人副使一人所屬衙門鹽課司批驗所鹽倉各大使一
 人副使一人
 都轉運使掌鹺事以聽於戶部同知副使判官為之貳



凡常股存積之鹽以時征而貯之以待商人種支以供邊儲京帑之用凡分司鹽課司鹽倉批驗所各以僚屬分任其事而都轉運使總領之糾禁私煎私買賣窩買窩諸奸與謹受巡鹽御史之政令而申勵焉經歷典出納文移知事佐之

鹽課提舉司提舉一人同提舉一人副提舉無定員其屬吏目一人庫大使一人副使一人所屬衙門鹽課司批驗所鹽倉各大使一人副使一人
提舉掌鹽課之事以聽於戶部其職如都轉運使僚屬亦如之

安撫使

宋安撫使設立之詳見貴與考然僚屬有不盡載茲并存之 叅議官一員添差叅議官一員紹興間置釐務隆興間省乾道間復置不釐務 主管機宜文字幹辦公事各一員主管書寫機宜文字一員 建炎三年置後省 准備差遣五員紹興初置八年改一員作幹辦公事後盡省准備差使五員紹興初置後盡省 措置招捉盜賊官一員紹興十五年置後省

遼北面邊防官控制西夏者有西南面安撫使司官曰西南面安撫使控制東路者有九水諸夷安撫司官曰九水諸夷安撫使俱見前諸路將官內南面東京有安撫使司官曰東京安撫使

金初名宣撫後改宣撫為安撫以按察司官兼領詳見按察使內 承安四年罷宣撫使詎議官

元松潘容疊威茂州等處有軍民安撫使司隸宣政院秩

正三品達魯花赤一員安撫使一員同知一員僉事一

員經歷知事照磨各一員鎮撫一員威州保寧縣茂州

文山縣文川縣皆隸焉 靜州茶上必里溪安鄉等二

十六族軍民千戶所達魯花赤一員千戶一員 龍木

頭都留等處二十二族軍民千戶所達魯花赤一員千

戶一員 岳希蓬蘿蔔村等處二十二族軍民千戶官

同上 折藏萬戶府達魯花赤一員萬戶一員

碣門魚通黎雅長河河西寧遠等處軍民安撫使亦隸

宣政院秩正三品達魯花赤一員安撫使一員同知一

員副使一員經歷知事照磨各一員鎮撫二員 至元

二十九年廣西安撫使賽甫丁有罪誅之 各處安撫

使官秩大畧皆同 師壁洞 不置達魯花赤 永順等處 散

毛洞 以上隸四川省 羅番遏蠻軍 不置達魯花赤 程番武盛軍

金石番太平軍 臥龍番南寧州 小龍番靜蠻軍 不置

同知副使 大龍番應天府 洪番永盛軍 方番河中府

蘆番靜海軍 不置知事 新添葛蠻 以上隸湖廣省

忠義軍民安撫司 至正十五年四月罷四川羊毋甲

洞臭南王洞長官司置忠義軍民安撫司又罷盤順府

置盤順軍民安撫司又罷四川省所轄大奴管勾等洞

長官司立忠孝軍民安撫司

團練安撫勸農使司 至正十八年置奉元延安等處

置司於耀州鞏昌等處置司於邠州以行省丞相朶朶

行臺大夫完者帖木兒領之各設叅謀一人每道置使

二人同知副使各二人檢督六人經歷知事照磨各一

人

皇明國初設安撫司正官有安撫同知副使僉事各一員

首領官有知事一員皆係土官襲替

續文獻通考卷之九十七終

續文獻通考卷之九十八

皇明進士雲間王圻纂輯

職官考 都提舉 諸提舉 經畧使 發運使

總制使 鎮撫使 節度使

都提舉

遼金無

元有都提舉萬億寶源庫 都提舉萬億廣源庫 都提

舉萬億綺源庫 都提舉萬億賦源庫四庫俱置都提

舉正四品提舉同副提舉知事提控等員職掌詳見戶

部之屬 諸路寶鈔都提舉司置達魯花赤都提舉俱

正四品副達魯花赤提舉同副提舉等員更置知事照

磨隸戶部

諸路寶泉都提舉司 至正十年置掌鼓鑄至正銅錢
 印造交鈔設官未詳其屬有鼓鑄局永利庫 常湖等
 處茶園都提舉司正四品設官視諸路寶鈔少副達魯
 花赤都提舉別置提控都目隸宣徽院 管領六盤山
 等處怯憐口民匠都提舉司置達魯花赤都提舉同副
 提舉知事提控等員隸中政院秩正四品
 遼陽等處金銀鐵冶都提舉司正四品設官同上少達
 魯花赤知事提控等員隸中政院 檀景等處採金鐵
 冶都提舉司秩四品置提舉同副提舉隸戶部
 諸提舉

遼無提舉職官

金提舉南京路權貨事提舉從五品同提舉從六品勾當
 官三員正九品貞祐五年置提舉倉場司使從五品副
 使從六品掌出納公平及毋致虧販監支納官八品十
 六員以年六十以下蕪幹人充女直漢人各一 廣盈
 倉 豐盈倉 永豐倉 儲用倉 富國倉 廣衍倉
 三登倉 常盈倉 西一場 西二場 西三場
 東一場 東二場 南一場 北二場 通濟倉與在
 京倉置監支納使副各一員 豐脩倉 豐贍倉 潼
 關倉典定五年初置潼關倉監支納一員兼樞密彈壓
 陳州倉四員 侑川倉二員 提舉譏察使正五品

副使從五品陝西一員河南一員

秦藍兩關提舉從五品同提舉正六品南遷後置

規措京兆府耀州三白渠公事規措官正七品掌漵漑

民田點檢渠堰官一員掌點檢啓閉涇陽等縣渠堰司吏

三又三門集津南北岸提舉一員正六品南遷後置

山東鹽使司與寶坻滄解遼東西京北京凡七司使一

員正五品他司皆同副使二員正六品他司皆一員判官三

員正七品掌幹鹽利以佐國用管勾二十二員正九品

寶坻解西京六員北京遼東滄州四員同管勾都同監皆省掌分管諸場發買收納

恢辦之事同管勾五員都監八員監同各七員知法一

員

處隨事皆立提舉司長官設達魯花赤或不置有部

提舉提舉同提舉副提舉不俱置秩高者四品至五品

卑者六品七品至八品餘更置知事提控照磨吏目都

目亦不俱置或轄諸司或更隸別衙門別隸者既詳著

本門茲復以其類彙爲篇俾覽者得便於考云 新運

糧提舉司置達魯花赤都提舉俱正五品同副提舉吏

目各一人 提舉富寧庫從五品提舉左右八作司從

五品提舉都城所正六品各置提舉同副提舉八作多

更目都城多吏日照磨富寧隸戶部餘隸工部 提舉

備用庫置達魯花赤提舉大使提控等員隸內宰司大

都宣課酒課二提舉司品秩設官俱同提舉富寧庫隸

戶部職掌詳見本屬 大都陸運提舉司從五品置提
 舉并副吏目等員隸兵部職掌見本屬 諸織染人匠
 提舉司從七品置達魯花赤提舉同提舉副提舉吏目
 等員 諸織染提舉司從五品設官同上或不置達魯
 花赤或止設提舉或設照略案牘 諸雜造人匠提舉
 司 諸色人匠提舉司從五品設官俱與諸織染人匠
 提舉司同 梵像提舉司品秩設官俱與富寧庫同
 出蠟局提舉司設官與佛像司同 旋匠提舉司從五
 品撒答刺斯提舉司正五品各置提舉副提舉旋匠少
 提控以上俱隸工部 各處屯田打捕提舉司從五品
 設官與織造人匠同隸淮東西屯田打捕總管府 龍

慶裁種提舉司品秩設官同上少吏目 弘州種田提
 舉司從六品設官同上有直長無吏目俱隸宣徽院
 諸田賦提舉司正五品置達魯花赤或不置提舉同副
 提舉等員 諸稻田提舉司 宣農提舉司平江善農
 提舉司俱從五品 荆襄等處濟農香戶提舉司正五
 品設官俱同田賦提舉司荆襄多司令俱隸隆禧等總
 管府 醫學提舉司從五品置提舉副提舉等員職掌
 詳見本局 官醫提舉司視醫學多同提舉隸太醫院
 職掌詳見本局 玉局正七品 金銀器盒局 陽山
 瑪瑙局俱從五品各置提舉同副提舉陽山少副 宣
 德隆興等處瑪瑙人匠提舉司置提舉副提舉正六品

俱隸諸路金玉人匠總管府 高麗提舉司從五品置
 提舉 織佛像提舉司從五品置提舉副提舉俱隸大
 都等路民匠總管府 異樣紋綉提舉司 綾錦織染
 提舉司 紗羅提舉司俱從五品俱置提舉同副提舉
 隸異樣局總管府 在京提舉司隸中政院總管府
 管民提舉司置達魯花赤提舉同副提舉秩從五品屬
 打捕鷹房民匠等戶總管府 廣濟提舉司設官同管
 民隸詹事院典醫監 諸財賦提舉司置達魯花赤提
 舉同副提舉提控都目屬江淮等處財賦總管府 成
 製提舉司從五品設官同財賦少提控隸諸色人匠都
 總管府 各處寶泉提舉司至元十一年置凡九所江

浙江西湖廣行省各一所所轄有銅冶場凡三各置提
 領大使副使一人掌浸銅事

廣東鹽課提舉司至元十三年始從廣州煎辦鹽課十
 六年隸江西鹽鐵茶都轉運司二十二年併入宣慰司
 二十三年置市舶提舉司 大德四年改廣東鹽課司
 提舉一員從五品同提舉一員從六品副提舉一員從
 七品鹽場十三所每所司令一員從七品司丞一員從
 八品管勾一員從九品典史一員 靖康場 歸德場
 東莞場 黃田場 香山場 姪峒場 雙恩場
 咸水場 漆水場 石橋場 隆井場 招收場
 小江場

廣海鹽課提舉司至元三十一年置專職鹽課秩正四品都提舉二員從四品同提舉二員從五品副提舉二員從六品知事一員提控案牘一員

順帝至元三年二月丙子立船戶提舉司十處提領二十處定船戶科差船一千料之上者歲納鈔六錠以下遞減凡山採木提舉司秩從五品掌採辦車輛等雜作木植及造只孫繫腰刀把諸物達魯花赤提舉同提舉副提舉吏目各一員屬大都留守司 大都管領諸色人等事提舉同提舉副提舉吏目各一員屬大都留守司 大同路軍器人匠提舉司詳見武備寺 平陽保定

蔚州宣德東平等路軍器人匠各提舉司 上都大都通州薊州甲匠各提舉司 大都弓匠提舉司以上俱隸軍器監 怯憐口皮局人匠提舉司隸利用監 大都河道提舉司隸都水監 上都稅課提舉司隸上都留守 上都萬億庫提舉司隸上都留守

皇明

戶部設寶鈔提舉司提舉 工部設大通關提舉司提舉 南戶部設龍江提舉司提舉 各布政司設 河渠提舉司提舉同提舉副提舉 衛河提舉司提舉副提舉 清江提舉司提舉副提舉 鹽課提舉司提舉副提舉吏目 市舶提舉司提舉吏目

都大提舉茶馬

遼金無

元置常湖等處茶園都提舉秩正四品掌常湖二路茶園戶二萬三千有奇採摘茶芽以供內府隸宣徽院建置官秩俱見本院 提領所七俱受宣徽院劄付掌九品印詳見宣徽院 建寧北苑武夷茶場提領所直隸宣徽詳見宣徽院

皇明設茶馬司批驗茶引所官見征權下

都大提舉坑冶

遼金無

元置遼陽等處金銀鐵冶都提舉司秩正四品都提舉一自同提舉一自副提舉一自提控案牘一自譯史一人吏六人奏差二人掌辦金銀耐鐵等課分納中書省及中政院七年以其職盡歸中宮 檀景等處採金鐵冶都提舉司提舉一人餘同上少提控案牘一人掌各冶採金煉鐵權債以資國用隸戶部

皇明不設遇開採時另差內使或撫按二司官管理見征權下

提舉市舶

遼金無

元至元二十三年立鹽課市舶提舉司隸廣東宣慰司三十年立海南博易提舉司 至大四年罷之禁下番船



續文獻通考 卷之九十八
隻 延祐元年弛其禁改立泉州廣東慶元三市舶提
舉司每司提舉二員從五品同提舉二員從六品副提
舉二員從七品知事一員

皇明置市舶提舉司 洪武初設太倉黃渡市舶司尋罷
又設於福建浙江廣東七年九月罷後復設

市舶提舉司提舉一人副提舉二人其屬吏目一人所
屬衙門驛丞一人

提舉掌海夷朝貢市易之事副提舉爲之貳辨其使人
表文勘合之僞禁通番征私貨閑其出入而慎館穀之
吏目典出納文移驛丞寓夷使僕豐其食餼帳幕而上
下其等必周防之

提舉學事司

遼金無

元大都路提舉學校所隸大都路兵馬都指揮使司秩正
六品提舉一員教授二員學正二員學錄一員 至元
二十四年既立國學以故孔子廟爲京學而提舉學事
者仍以國子祭酒繫衙其各處行省所署之地皆置儒
學提舉司統諸路府州縣學校祭祀教養錢糧之事及
考校呈進著述文字每司置提舉副提舉各一人吏屬
吏目一人司吏二人

蒙古提舉學校官

元惟江浙湖廣江西三省有之餘省不置提舉同提舉各

一人

皇明初以御史提舉學校後改按察司官專督而兩京用御史如故遂為定例詳見按察司

官醫提舉司

元惟河南江浙江西湖廣陝西五省各立一司餘省不置提舉同副提舉各一人掌醫戶差役詞訟至元二十五年立

皇明不設其事皆統于太醫院及在外醫學

提舉弓箭手

遼金無

元世祖中統五年驗郡邑民衆寡置馬步弓手夜遊邏檢

人出違者有罪皆以防盜也而京師南北兩兵馬司各至千人郡邑相距遠村落有邸舍可居停者亦置之每百戶取中產者一人以充盜發期一月獲不獲期兩月三月一不獲則笞之至再至三則笞加多官有綱運若流徙者至則執兵仗導從以轉授受外此則不敢役示專其捕盜職

制置使

宋寧宗嘉定十四年五月甲寅朔初置沿江制置副使於鄂州秋七月戊戌以京東河北諸州守臣告付京東河北節制司

遼聖宗時南面邊防設制置司于建霸宜泉錦五州謂之

五州制置使司 金元無

皇明不設

經略使

遼金無

元至正十八年九月初六日命經畧使問民疾苦招諭叛
逆果有怙終不悛者罪之總督大小官吏治兵哀粟精
練士卒審用成筭申明紀律先定江西湖廣江浙福建
諸處併力犄角務收平復之效不尚屠戮之威江南各
省義民忠君親上姓名不能上達者優加撫存量才驗
功授以官爵旌表孝子順孫義夫節婦高年耆德常令
有司存恤鰥寡孤獨選官二員為經畧使參謀官辟名
士一人掌案牘設行軍司馬一員秩正五品掌軍律

皇明不專設有兵事則暫 勅行事

世宗嘉靖中以易州昌平州通為三輔各置經畧使一員

以文臣領之尋罷

今上萬曆中倭侵高麗上表請援 上命都御史以經畧

往督兵事事平今回院管事

發運使

遼無

金漕運司提舉一員正五品景州刺史兼領掌河倉漕運
之事同提舉一員正六品勾當官從八品掌催督起運

綱船司吏六人押綱官七十六人景州依此置肇州以提舉兼本州

同知同提舉兼州判

元世祖中統二年初立軍儲所尋改漕運所 至元五年改漕運司秩五品 十二年改都漕司秩四品 十九年改京畿都漕運使司秩正三品掌凡漕運之事至二十四年分立都漕運司於河西務乃止領在京諸倉出納糧斛及新運糧提舉司站車攢運公事其在河西務者掌御河上下至直沽河西務李二寺通州等處僱運糧斛各置運使二人正三品同知二人正四品副使二人正五品判官二人正六品又 至正二年添設提調官運副運判各一人 至正九年添設海道巡防官給降正七品印信掌統領軍人水手防護糧船巡防官二人相副官二人首領經歷知事各一人提控案牘二人其吏屬令史等人不一 新運糧提舉司 至元十六年始置管站軍二百五十輛初隸兵部開設運糧填河改隸戶部仍屬京畿漕運使置達魯花赤提舉同提舉副提舉各一人吏目一人 京師二十一倉秩正七品各置監支納一人大使副使一人 通惠河運糧千戶所秩正五品掌漕運之事 至元三十一年始置中千戶一員中副千戶二員

分立都漕運司所屬七十有五 河西務十四倉秩正七品 通州十三倉秩正七品 河倉一十有七用從七品印直沽廣通倉秩正七品 滎陽等綱凡三十押

綱官二員計六十員秩正八品每編船三十隻爲一綱
船九百餘隻運糧三百餘萬石船戶八千餘戶綱官以
常選正八品爲之

海道運糧萬戶府 至元二十一年置掌每歲海道運
糧供給大都達魯花赤萬戶各一員副萬戶四員經歷
知事照磨各一員鎮撫二員 海運千戶所達魯花赤
一員千戶二員副千戶二員置溫台慶元紹興杭州嘉
興崑山崇明常熟江陰等處凡五所而平江又有海運
香莎糯米千戶所隸萬戶府

防禦海道運糧萬戶府 至元十五年以台州海道巡
防千戶所陞置分府于平江

皇明

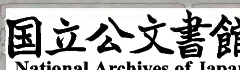
國朝漕運不設提舉特置總督都御史專理其事總兵官
催僨而把總等官分任運務其僨運舊用戶部郎中今
用御史三月奏差押運舊用叅將協同今以叅政領之
各府州縣監兌則用戶部主事每歲于漕運議事畢選
差請 勅分詣山東河南直隸浙江江西湖廣督軍民
有司依期交兌催僨起程南運督至儀真與僨運官交
接明白即將各兌完起程并交接日期報部查考回日
仍將兌完日期具奏又差刑部主事一員理刑三歲一
代以至管倉管閘管河各差戶工二部郎中主事分駐
委理無常員

欽差總督漕運都御史一人總兵官一人監兌戶部主事五人僉運監察御史一人押運布政司叅政一人理刑刑部主事一人分運把總官十三人 南京把總官二員所轄衛三十四指揮二十五員千百戶一百四十二員 湖廣把總官一員所轄衛一十三指揮一十一員千百戶八十七員 江西把總官一員所轄衛所一十一指揮四員千百戶五十八員 浙江把總官一員所轄衛所一十三指揮八員百戶七十九員鎮撫四員 中都把總官一員所轄衛所一十二鎮撫二員千百戶八十三員 江北把總官二員所轄衛所一十八指揮一十五員千百戶一百七十六員 江南把總官二員

上江一員所轄衛所一十一指揮九員千百戶九十九員下江一員所轄衛九指揮二員千百戶十九員 山東把總官一員所轄衛所七指揮七員千百戶四十七員 遮洋把總官一員所轄衛一十六指揮十二員千百戶四十五員

太祖洪武二年至三十年漕東南粟於海以給遼東官軍初屬靖海侯吳禎後卒遣都督朱壽張赫領之成祖永樂中遣平江伯陳瑄往湖廣江西等處造舟二千艘以從河運

景皇帝景泰二年始置 欽差總督漕運都御史一員駐淮安府 命王竑與總兵叅將同理其事



英宗天順二年始設理刑主事一員駐淮安管廠主事二員駐清江浦監倉主事四員分駐淮安臨清徐州德州管河郎中二員分駐安平鎮高郵州管洪主事二員分駐徐州呂梁二洪

憲宗成化二十年始設管閘主事二員分駐沛縣濟寧管泉主事一員駐南旺清江浦提舉一員臨清衛河提舉一員僉運糧儲兼鎮守總兵官一員協同漕運叅將一員俱駐淮安 二十一年差戶部官五員領 勅督同該管糧官依期徵兌

武宗正德六年差侍郎一員僉運 七年改委戶部屬官四員分往南直隸江西浙江湖廣地方監兌 十五年

差郎中一員自通州沿河一帶直抵儀真等處嚴督軍衛有司催僉供用白糧并漕運京儲等項 又題准天津兵備副使帶管白河漕運

世宗嘉靖七年議准淮安清江浦管廠指揮聽漕運衙門填註賢否送戶兵二部與漕運官一體考察 九年題准運糧官真聽漕運衙門坐名調取不許擅自補換十四年題准運糧把總衛所總等官每三年一次戶兵二部會同考察分別去留等第奏請定奪千百戶鎮撫等官亦三年一次漕運衙門考察南京兵部及各省撫按衙門遇有申告運官一切患病年老緣事等項必須會行漕運衙門勘實方許替換各該運官如有侵欺科

續文獻通考 卷之九十八
擾等項實跡悉聽漕運衙門監兌官并巡按御史指實
叅究黜罰 二十一年議准凡各總官三年以上果有
廉能幹濟依期完糧不至借債者准令于實職上陞一
級 四十四年題准南直隸浙江江西湖廣等處監兌
官各給關防一顆

穆宗隆慶元年科臣何起鳴言南直隸浙江杭嘉湖添差
御史一員給之 制書令專理漕運其濟寧以河南道
舊屬兩淮巡鹽御史帶管者并委之 十月漕運都御
史張瀚奏兩浙漕運近多失期乞將東西把總合而爲
一每歲更番一員領運一員預備次年運務戶部覆浙
江將漕視別省倍加煩劇兩總分任似難變更惟浙江
都司僉書職事頗閒宜委一員 賜之專 勅督理運

務 又漕運總兵等官李廷竹方思馬森張瀚等議裁
革遼洋運糧把總而以所屬淮安大河泗州三衛分屬
江北淮安總高郵揚州二衛屬江北揚州總長淮一衛
屬中都總俱兌運南糧以在北德州等九衛與江北淮
安總所屬徐州歸德三衛俱併入山東一總兌運山東
河南之糧德州九衛與臨清平山二衛撥運薊州倉糧
徐州等三衛與山東各衛撥運京通天津倉糧其山東
把總每歲將京糧催至白河復督運至薊州 三年題
准兩浙巡鹽御史兼督浙江杭嘉湖三府直隸蘇松常
鎮四府漕務革監兌官 四年議准南京巡屯御史兼

督應天太平寧國安慶池州五府及廣德州糧務 五年差御史僭運 又裁革叅將設叅政一員經理糧船過關過壩管押到京 又令兩淮巡鹽御史兼督廬鳳淮揚四府及滁徐和三州糧務 六年議准徽寧池太兵備兼管糧務

今上萬曆五年仍差主事一員往蘇松常鎮監兌 六年停差僭運即中 又令南京二總各衛運官俱與軍政僉書更番領運責成掌印官先期了理仍差南京兵部主事一員兼管選補軍旗事務 九年復差主事一員往浙江監兌 十二年令兩浙巡鹽御史仍帶管漕糧止行文催督免其押送鎮江 二十八年巡漕但祺題

准申飭押空糧船漕運儲道選完糧才力指揮一二員填寫長坐委令隨幫押回不許間道潛歸及在途貿易諸提領所

元制有油戶麵戶稻田抽分場茶場民佃田賦管民管佃管夫匠採木萬聖庫寶昌庫大都上都奧魯各處打捕鷹房納綿等戶圓米棋子局軟皮局諸提領所置提領同提領副提領大使副使等員然有提領與同副提領並置者有止置提領者有與大使副使並置者秩自七品至九品分隸諸司詳見本屬

皇明不設

經總制使

遼金無

元世祖至元三年立制國用使司以阿合馬為使以中書右丞張易同知制國用使司事叅知政事張惠為制國用副使

皇明不設諸國用經制悉統于戶兵工三部

招討招撫宣諭撫諭諸使

遼北面邊防官有西南面都招討司太祖神冊元年置招討使一員選有功者領之有西南面五押招討司置五押招討大將軍一員有西北路招討司置招討使監軍一員有西北部鎮撫司兼掌西北部軍民置鎮撫事官有西路招討使司置招討使官俱見前諸路將官內南

而雲州設宣諭招撫使司其官曰雲州管內宣諭招撫

使二員 統和四年韓毗哥邢抱質嘗居此職其邊防

官有易州飛狐招安使司有易州飛狐招撫司有西南

面招安使司俱見前諸路將官內

金招討司置于西北路西南路東北路三處使一員正三

品副使一員從四品招懷降附征討携離判官一員從

六品紀綱職務簽判司事勘事官一員從七品知事一

員正八品知法二員從八品女直漢人各一

元招討司秩正三品達魯花赤一員招討使一員經歷一

員 土蕃 刺馬剛等處 天全 儋不思 泂邊溪

洞 以下各置副使一 唆尼 諸番 征沔 朶甘思

員 無達魯花赤

長河西裏管軍 檐裏管軍 脫思馬田地

吐番招討司隸宣政院所屬附見 脫思麻探馬軍四

萬戶府秩正三品萬戶五員千戶八員經歷一員鎮撫

一員 脫思麻路新附軍千戶所秩從五品達魯花赤

一員千戶一員副千戶一員 文扶州西路南路底牙

等處萬戶府秩從三品達魯花赤一員萬戶二員 鳳

翔等處千戶所秩從五品達魯花赤一員千戶一員百

戶一員 慶陽寧環等處管軍把總一員 文州課程

倉糧官一員 岷州十八族週迴捕盜官二員 常陽

帖城阿不籠等處萬戶府秩從三品達魯花赤一員千

戶一員 階文扶州等處番漢軍上千戶所秩正五品

達魯花赤一員千戶二員 貴德州達魯花赤知州各

一員同知州判各一員脫脫禾孫一員捕盜官一員

必呈萬戶府達魯花赤二員萬戶四員

招討軍民萬戶府 至正二十年置鞏縣招討軍民萬

戶府二十六年又置嵩州軍民招討萬戶府 軍民府

至正十五年命於四川置宣化鎮南五路軍民府立提

調軍民鎮撫所蠻夷軍民千戶所

皇明止設招討軍民等職以待土官詳見下

鎮撫使

宋中興時假權宜置鎮撫使以招收群盜故劇盜李成桑

仲郭威輩俱就其所在以為鎮撫使其餘或以處歸朝

之人有大功特與世襲後罷不置

遼金皆無

元行中書省設都鎮撫司置都鎮撫副都鎮撫官又樞密院各萬戶府諸衛立鎮撫所置鎮撫以蒙古漢人叅任幕官則有都目

皇明設土官始于洪武七年西南諸蠻夷來朝貢者多因元官授之稍與約束定糧徕差發曰宣慰使司十一曰招討使司一曰宣撫使司九曰安撫司二十曰長官司百七十三及府州縣正貳幕屬並見夷官考番夷都指揮使司三指揮使司三百三十五宣慰使三招討司六萬戶府四千戶所四十一站七地面七寨一

宣慰使司宣慰使一人同知一人副使一人僉事一人其屬經歷司經歷一人知事一人宣撫司宣撫使一人同知一人副使一人僉事一人其屬經歷司經歷一人知事一人安撫司安撫使一人副使一人僉事一人其屬吏目一人招討司招討使一人其屬吏目一人長官司長官一人副長官一人其屬吏目一人蠻夷長官司長官副長官皆謂之土官撫輯諸蠻謹守疆土修其職貢而供其差發無敢携貳有相讐者䟽上聽于天子有流官者銓於吏部又有蠻夷官苗民官千夫長副千夫長百夫長軍民萬戶府經歷司經歷知事並係銓司有儒學制如府

節度使

遼北面著帳郎君有節度使見殿中監目內所掌非軍民事南面

節度使設官甚衆遼二百餘年城郭相望田野益闢冠

以節度承以觀察防禦團練等使分以刺史縣令大畧

採用唐制其間宗室外戚大臣之家築城賜額謂之頭

下州軍惟節度使朝廷命之後往往皆歸王府

上京道

懷州奉陵軍節度使司 慶州玄寧軍節度使司

泰州德昌軍節度使司 長春州韶陽軍節度使司

儀坤州啓聖軍節度使司 龍化州興國軍節度使司

饒州匡義軍節度使司 徽州宣德軍節度使司

成州長慶軍節度使司 懿州廣順軍節度使司

渭州高陽軍節度使司 鎮州建安軍節度使司

東京道

開州鎮國軍節度使司 保州宣義軍節度使司

辰州奉國軍節度使司 興州中興軍節度使司

海州南海軍節度使司 涿州鴨渌軍節度使司

顯州奉先軍節度使司 乾州廣德軍節度使司

貴德州寧遠軍節度使司 瀋州昭德軍節度使司

遼州始平軍節度使司 通州安遠軍節度使司

雙州保安軍節度使司 同州鎮安軍節度使司

咸州安東軍節度使司 信州彰信軍節度使司

賓州懷化軍節度使司

懿州寧昌軍節度使司

蘇州安復軍節度使司

復州懷德軍節度使司

祥州瑞聖軍節度使司

中京道

成州興府軍節度使司

興中府彰武軍節度使司

宜州崇義軍節度使司

錦州臨海軍節度使司

川州長寧軍節度使司

建州保靜軍節度使司

來州歸德軍節度使司

南京道

幽州盧龍軍節度使司

平州遼興軍節度使司

西京道

雲中大同軍節度使司

雲內州開遠軍節度使司

秦聖州武定軍節度使司

蔚州忠順軍節度使司

應州彰國軍節度使司

朔州順義軍節度使司

以上每司設官曰節度使曰節度副使曰同知節度使

事曰行軍司馬曰軍事判官曰掌書記曰衙官

太祖天贊元年分北大濃兀為二部立兩節度使統之

二年以平州為盧龍軍置節度使後分幽州平州

聖宗統和二年五國烏隈于厥節度使耶律隗洼以所轄

諸部難治乞賜詔給劍便宜行事從之 十四年改諸

部令穩為節度使 二十九年置阻卜諸部節度使太

平六年党項別部塌西設契丹節度使領之 八年九

月北敵烈部節度使耶律延壽請視諸部賜旗鼓從之
興宗重熙六年北樞密院言越棘部民苦其酋帥闡長不
法多流亡詔罷越棘等五國酋帥以契丹節度使一員
領之

道宗清寧三年置倒塌嶺節度使 統和五年涇刺部節

度使撒葛里有惠政民請留從之 十二年武定軍節

度使韓德冲秩滿民請留從之 十三年長寧軍節度

使蕭斛里秩滿民請留從之啓聖軍節度使劉繼琛秩

滿民請留從之 十五年廣德軍節度使韓德疑有善

政民請留從之 開泰九年迭烈德部言節度使韓留

有善政請留命進其治狀

金天會六年詔諸州鎮置節度使一員從三品掌鎮撫諸

軍防刺總判本鎮兵馬之事兼本州管内觀察使事其

觀察使所掌並同府尹兼軍事管内觀察使同知節度

使一員正五品通判節度使事兼州事者仍帶同知管

内觀察使副使一員從五品節度判官一員正七品掌

紀綱節鎮衆務僉判兵馬之事兼制兵刑工案事觀察

判官一員正七品掌紀綱觀察衆務僉判吏戶禮案事

通檢推排簿籍知法一員州教授一員正八品 又諸

部族亦有節度使一員從三品統制各部鎮撫諸軍餘

同州節度副使一員從五品判官一員知法一員

元都總管之職蓋節度使也所掌事各不同

皇明置承宣布政使司國初爲行中書省或分中書省六部尚書往往出爲叅知政事叅政入爲尚書 洪武九年八月 詔改浙江江西福建北平廣西四川山東廣東河南陝西湖廣山西諸省爲承宣布政使司正二品 十三年改正三品 十五年置雲南布政司 二十二年改從二品 建文中革左右布政使設布政使一人堂上官各陞品一級靖難後復故 永樂五年置交趾布政司 十一年置貴州布政司 宣德三年罷交趾布政司

本司左右布政使各一人左右叅政各一人左右叅議各一人叅政叅議因事添設無定員其屬經歷司經歷

一人都事一人照磨所照磨一人檢校一人理問所理

問副理問二人提控案牘一人庫局各大使一人副使

一人四川有茶馬司大使一人副使一人

布政使掌一省之政叅政叅議爲之貳 朝廷有德澤

禁令承而播之以先有司三年率府州縣掌印及首領

官朝覲於 京師陳其屬吏之臧否而聽去留焉十年

造戶版以登民數田數歲貢學生府州縣衛有差三歲

鄉試貢士 宗室官軍師生以時班祿俸廩糧祀典神

祇謹其時祀水旱疾疫災傷請免田租賑貧乏孝弟行

義貞烈請表揚之鰥寡孤獨有養凡供邦國之用曰貢

曰賦貢有二曰常貢曰暫貢賦有二曰本色曰折色凡

役二曰力役曰顧役皆視其土地豐瘠人民多寡而會計之下府州縣必均乃已凡出納錢穀必平凡制用必節凡僚屬文武官歲察其臧否而上下其考以報於撫按以達於吏部兵部都察院凡諸政務議定而請於撫曰撫民各專事焉官不脩則兼領之凡 萬壽聖節一人朝賀於京師大婚大喪立 東宮亦如之 天子即位則左布政使來見經歷典出納文移都事佐之照磨典磨勘卷宗檢校佐之理問典刑名凡囚出入謹籍其數以聽於司凡囚必審輕重別其寢處病與餒必報司療而飼之獄之曲直疑允上官下理問則得辯而請焉

日嚴局鑰察器械繫副理問提控案牘佐之庫大使副使

典守庫藏局大副使典營繕茶馬司典茶馬交易之事

續文獻通考卷之九十九

皇明進士雲間王圻纂輯

職官考 觀察等使 諸路將官 都總管

都統 都監 巡檢 郡守 刺史

觀察使

遼 南面觀察使司

中京道 高州 利州 武安州

上京道 永州 永昌軍 靜州

東京道 益州 寧州 混同軍 歸州

皆設觀察使司

以上諸司官曰觀察使曰觀察副使曰觀察判官隸州學曰博士曰助教

聖宗統和二十九年六月升蔚州利州為觀察使 開泰

元年以蔚州觀察不隸武定軍

金觀察使兼于節度使官制見前

元以其事寄于宣撫而觀察使不設

皇明設按察司即觀察之職詳見後

防禦使

遼太祖神冊四年置東平郡防禦使後增設于東京道

廣州防禦使司 鎮海府防禦使司 冀州防禦使司

衍州安廣軍防禦使司

以上諸司官曰某州防禦使曰某州防禦副使曰某州

防禦判官所隸學官曰博士曰助教

金太宗天會六年詔沿邊州置防禦司防禦使一員從四

品掌防捍不虞禦制盜賊餘同府尹同知防禦使事一

員正六品掌通判防禦使事判官一員正八品掌簽判

州事專掌通檢推排簿籍知法從九品州教授一員司

軍從九品軍轄兼巡捕使從九品司吏女直一人漢人

人以率而減譯史一人通事一人抄字一人州有置

猛安者職從四品掌修理軍務訓練武藝勸課農桑餘

同防禦

元順帝至正十七年正月准山東分省咨團結義兵每州

添設州判一員每縣添設主簿一員詔有司正官俱兼

防禦使事聽宣慰使司節制

皇明不設防禦使其事統于按察司兵備道而各府州縣

則有巡捕官即古防禦之職詳見後

團練使

遼南面有漢軍都團練使司官曰漢軍都團練使 太祖

神冊二年趙思溫嘗居此職次日漢軍團練副使曰漢

軍團練判官

金不置

元順帝至正十八年九月置奉元延安等處團練安撫勸

農使司於耀州鞏昌等處團練安撫勸農使司於邠州

以行省丞相朶朶行臺大夫完者帖木兒領之各設參

謀一人每道置使二人同知副使各二人檢督六人經

歷知事照磨各一人

皇明

國初團練諸務專設按察司分巡兵備道以統之

太祖甲辰年十一月初置湖廣道提刑按察使丙午令僉

事周漬等定議按察事宜條具憲綱 洪武元年浙江

江西湖廣三提刑按察使李祥潘黼滕毅克議律官上

大明令 十年改為正四品 十三年罷各道按察

司明年復遂定各道按察分司以儒士王存忠等五百

三十一人為試僉事人按二縣 諭之曰治吏之弊莫

甚於貪墨而庸鄙者次之今天下府州縣官於斯二者

徃徃有之是以弊政日滋民受其害故 命爾等按治

其地凡官吏賢否軍民利病皆得廉問糾舉 二十年

改按察分司為四十一道 二十二年復為正三品
三十年始置雲南按察司 建文中改按察司為十三
道肅政按察司靖難後復故 永樂五年置交趾按察
司後罷

本司按察使一人副使二人因事添設無定員僉事亦
如之其屬經歷司經歷一人知事一人照磨所照磨一
人檢校一人司獄司司獄一人

按察使掌一省刑名按劾之事糾察官邪擒治貪酷禁
詰強暴平讞刑獄雪理冤枉以振揚風紀副使僉事為
之貳凡僚屬文武官歲察臧否而上下其考以告撫按
以達於吏兵二部都察院凡省大事暨都布二司參議

馬凡 朝覲慶賀吊祭之禮視布政司副使僉事分巡

提學兵備撫民巡海清軍屯田水利治河驛傳各專事
焉官不備則兼領之凡分巡浙江二道浙東浙西江西
五道南昌湖東湖西九江嶺北福建四道福寧建寧武
平漳南湖廣五道武昌湖南湖北荆南荆西河南四道
大梁河北河南汝南山東三道濟南東兗海右山西四
道冀寧冀南冀北河東陝西六道關內河西關南隴右
西寧關西四川四道川東川西川南川北廣東五道嶺
南嶺東嶺西海南海北海廣西四道桂林蒼梧左江右江
雲南四道普安臨沅金滄洱海貴州四道貴寧新鎮安
平思仁經歷典出納文移知事佐之照磨典磨勘卷宗

檢校佐之司獄守獄

成祖永樂中陞按察司僉事位長史上

世宗嘉靖十二年張孚敬攝都察院申明御史糾彈諸司其御史不法亦聽按察司糾彈臺諫不得挾私報復王朝相掌院請如孚敬議上曰此祖制也掌院多事姑息巡按放縱抗違按察司因循畏怯殊非政體令通諭行之勿違

穆宗隆慶元年八月撫臣楊巍以陝西一省八府道路遼濶非一人能周題革督糧驛傳而以分守道兼管糧餉清軍道兼管鹽糧水利十一月加山東布政司左布政使李彞奉一級勳以王親不得推陞京職時六年

洪滿撫按官奏其治績故優之三年十一月吏部議

覆四川撫按嚴清等奏請以四川按察司屯鹽水利茶法二道合為一道建昌兵備道改為兵糧道叙瀘兵備道改為下川南兵備道俱兼管分巡上川南分守道當移駐雅州分守道當移駐嘉定州從之四年吏部覆主事郭諫臣奏一兩司方面員缺宜於本省及鄰省就近遷轉令刻期赴任一府縣官員能者宜行久任之法其治行卓異者知府歷二三考得陞叅政以上知縣歷二三考得陞左右給事中以上奉旨允行四月從廣東撫按官議裁革屯鹽僉事併其事于清軍副使南韶兵備副使仍改設僉事如故七月始註選河南山

東二省京糧道參議先是總督京糧道有缺降關防行文書而無註選官歲屬奉表官遞管又遷代不常視如傳舍至是河南撫臣李邦珍請註選專官吏部覆可仍調湖廣參議吳兌于河南及山東督糧左參議馮謙註選管理自是以爲常 五年二月陝西布政司左布政曹金言關中司務煩劇勢難兼攝矧遷轉不一多至曠廢乞於布政司設左參議一員分守關內道其督糧驛傳事務更左參政管理按察司復設僉事一員管理屯田水利其糧斛事務令清軍副使攝理諸州縣佐貳及儒學教官亦乞量復數員吏部覆皆如金言從之 九

月從御史吳從憲請復設山東布政司參政一員專理

蘇松常鎮稅糧令浙江按察司僉事兼轄蘇松諸郡縣

水利 六年閏二月兩廣督撫殷正茂奏信地當分言守巡兵備各官移徙不常故董治靡及百務廢弛宜令廣東巡視海道駐東莞南頭城分守嶺南道駐省城分守嶺東道駐惠州府城往來海豐分守嶺西道駐高州府城分守海北道駐雷州府城廣州兵備兼分巡道駐新會縣城嶺西兵備兼分巡道駐肇慶府城往來德慶瀧水南韶兵備分巡道駐韶州府城惠廉兵備分巡道駐長樂縣城海防兵備分巡潮州道駐潮州府海南兵備分巡道駐瓊州府城海北兵備分巡道駐廉州府城監運道調度自後推補各道員缺即於文憑內明註各

分駐地方使便行事部覆允行

諸路將官

遼北面上京路控制諸奚有諸軍都虞候司官曰都虞候
 有奚王府有大惕隱有大國舅司有大常衮司有五院
 司有大院司有沓溫司未詳其義其設官皆未詳 遼
 陽路諸司控制高麗有東宮兵馬都部署司官曰兵馬
 都部署曰兵馬副部署有契丹奚漢渤海四軍都指揮
 使司所領有契丹奚軍都指揮使司有奚軍都指揮使
 司有漢軍都指揮使司有渤海軍都指揮使司有東京
 都統軍使司有東京都詳穩司有保州都統軍司有湯
 河詳穩司有柞窰司有金吾營屬南有銅川北兵馬都

指揮使司有涇州南兵馬指揮使司有長春路諸司控
 制東北諸路有黃龍府兵馬都部署司有黃龍府鐵驪
 軍詳穩司有咸州兵馬詳穩所有知咸州路兵馬事同
 知糺將有東北路都統軍使司置掌法官道宗大安六
 年置 南京諸司並隸元帥府備禦宋國有南京都元
 帥府南面兵馬都統管府馬步軍都指揮使侍御控鶴
 都指揮使皆屬焉有燕京禁軍詳穩司有南京都統軍
 司有牛欄都統領司有拒馬河戍長司聖宗開泰八年
燕京留守蕭敵
烈乞置沿拒馬河宋界東西七
百餘里特置戍長一員巡察 有監軍寨統領司有石
 門統領司有南皮室軍詳穩司有北皮室軍詳穩司有
 猛拽刺詳穩司有管押平州甲馬司 西京諸司控制

西夏有西南面安撫使司官曰西南面安撫使有西南
 面都招討司官曰西南面招討使有西南邊大詳穩司
 有西南路詳穩司有西南面五押招討司官曰五押招
 討大將軍有西南路巡察司官曰西南路巡察將軍有
 西南面巡檢司官曰西南面巡檢曰西南面同巡檢有
 西南面拽刺詳穩司有山北路都部署司有知山北道
 邊境事官有金肅軍都部署司有南王府有北王府有
 乙室王府有山金司一作山陰司 在金山之北西北路諸司控制
 西北諸國有西北路招討使司官曰知西北路招討使
 曰監軍有西北路管押詳穩司有西北路總領司有領
 西北路十二班軍使司有契丹軍詳穩司有吐渾軍詳
 穩司有述律軍詳穩司有禁軍詳穩司有奚王府舍利
 軍詳穩司有大室韋軍詳穩司有小室韋軍詳穩司有
 北王府軍詳穩司有持滿軍詳穩司有郡牧軍詳穩司
 有官分軍詳穩司有西北路金吾軍屬南面有西北路
 兵馬都部署司有西北路阻卜都部署司有西北路統
 軍司有西北路戍長司有西北路禁軍都統司有西北
 路巡檢司有西北部鎮撫司兼掌西北部軍民設鎮撫
 西北部官有黑水河提轄司 東北路諸司控制東北
 諸國有東北路兵馬詳穩司有東北路監軍馬司設東
 北路監軍馬使又管押東北路軍馬官有東北路女直
 詳穩司有北女直兵馬司 東路諸司有東路兵馬都

總管府設東路兵馬都總管又同知東路兵馬官有東路都統軍使司有遙里等十軍都詳穩司有九水諸夷安撫使聖宗統和十四年東邊諸軍各置都監 西南邊諸司有西南面節制諸司節制西南面諸軍事有西南面都統軍司 西路諸司有山西兵馬都統軍司有西路招討使司有西邊大詳穩司有西番都軍所有夏州管內番落使有倒塌嶺節度使司有倒塌嶺統軍司有塌西節度使司有塌毋城節度使司以上設官在諸部署者曰某兵馬都部署曰某兵馬副部署曰某馬軍都監在諸指揮使司者曰某軍都指揮使曰某軍副指揮使曰某軍都監在諸統軍使司者曰某軍都統軍使

司見前

南面有南京兵馬都總管府官曰兵馬都總管曰總領南面邊事曰總領南面軍務曰總南面戍兵官有南京馬步軍都指揮使有侍御控鶴都指揮使司有易州飛狐招安使司有易州飛狐兵馬司有易州飛狐招撫司有西南面招安使司有西南面巡檢使司有五州都總管府有山後五州都總管府有五州制置使司有三州處置使司有霸州處置使司

聖宗統和二十九年耶律瑤質拜西番部詳穩居總管順的下表言先朝舊臣今已年老乞得常侍左右帝曰朕

不使汝久處是任乃命無隸總管事得專奏

史臣曰宋以文勝然遼之邊防猶重于南面直以其地大民衆故耳卒之親仁善鄰桴鼓不鳴幾百餘年此遼所以爲美歟又曰遼境東接高麗南與梁唐晉漢周宋五代爲勦敵北鄰阻卜本不姑大國以十數西制西夏黨項吐渾回鶻等強國以百數居四戰之區虎踞其間莫敢與撓制之有術故耳觀于邊防之官遼祖之雄圖見矣

金諸邊將正將一員正七品掌提控部保將輪番巡守邊境副將一員正八品部將一員正九品輪番巡守邊境

隊將正九品

副延九將

慶陽十將

臨洮十四將

鳳翔十六將

河東三將並依前置

諸紕詳穩一員從五品掌守戍邊堡餘同謀克皇統八年六月設本班左右詳穩定爲從五品磨忽一員從八品掌貳詳穩 諸移里董司移里董一員從八品分掌部族村寨事 諸禿里禿里一員從七品掌部落詞訟察訪違背等事

元立諸路萬戶府管軍七千戶以上爲上萬戶府達魯花赤一員萬戶一員俱正三品副萬戶一員從三品俱佩虎符五千之上爲中萬戶府三千之上爲下萬戶府其萬戶從三品佩虎符副萬戶則佩金牌中正四品下從四品其官皆世襲有功則陞之每府設經歷知事提控

案牘各一人所屬鎮撫司秩正五品鎮撫二人上中萬
戶府俱金牌下萬戶府銀牌上千戶所秩正四品中千
戶所秩正五品達魯花赤千戶副千戶俱金牌下千戶
所秩從五品副千戶則銀牌彈壓二人在上千戶所從
八品中下二所正九品從九品內銓注上百戶所秩從
六品下百戶所從七品百戶俱銀牌

河南雍北蒙古軍都萬戶府隸樞密院秩正三品定置
都萬戶一員正三品副都萬戶一員從三品經歷一員
從七品知事一員提控案牘一員俱從八品屬官鎮撫
二員

八撒兒萬戶府隸樞密院萬戶副萬戶經歷知事提控
案牘各一員 千戶所一十翼達魯花赤一十員千戶
十員副千戶一員百戶七十三員彈壓一十員

札忽兒台萬戶府隸樞密院萬戶經歷知事提控案牘
鎮撫各一員 千戶所七翼千戶七員百戶三十八員
彈壓七員 脫烈都萬戶府隸樞密院萬戶副萬戶經
歷知事提控案牘鎮撫各一員 千戶所九翼千戶九
員百戶六十二員彈壓九員 和尚萬戶府隸樞密院
設官同上 千戶所六翼達魯花赤四員千戶六員副
千戶四員百戶四十七員彈壓六員 砲平千戶所一
翼千戶一員百戶六員彈壓六員 哨馬千戶所一翼
達魯花赤一員千戶一員副千戶一員彈壓二員百戶

九員與魯官二員

回回砲手軍匠上萬戶府隸樞密院秩正三品定置達魯花赤一員萬戶副萬戶經歷知事提控案牘各一員鎮撫二員千戶所三翼達魯花赤千戶副千戶各三員百戶三十二員彈壓三員黎兵萬戶府順帝元統二年湖廣行省咨海南僻在極邊南接占城西隣交趾環海四千餘里中盤百洞黎徭雜居宜立萬戶府以鎮之遂依廣西屯田萬戶府例置府設萬戶三人千戶所十三每所領百戶所八水軍萬戶府至正十三年置水軍都萬戶於崑山州十四年立鎮江水軍萬戶府命江浙行省右丞佛家閻領之十五年又置於黃河小清河義兵萬戶府至正十四年詔河南淮南兩省並立義兵萬戶府置南陽鄧州等處毛葫蘆義兵萬戶府募土人爲軍免其差役令討賊自效十五年又置汴梁等處義兵萬戶府并忠義忠勤萬戶府於宿州及武安州置義兵千戶所至正中十年中書奏於廣西平樂等古城竹山院桑江隘草化鄉刺場嶺湖南道州路武岡路湖北靖州路等處置義兵千戶所每所置千戶彈壓各一人百戶十人仍於義兵內推選才勇功能充千戶彈壓百戶之職首領官都目各一人於本省都吏目選內注授並從本道帥官節制湖南道州二處千戶所於帥府分司處設立本司調遣湖北靖州一處從本省標撥鎮

續文獻通考 卷之九十九
守調遣總定九十六員給降宣勅牌面印信十三年又
立義兵千戶水軍千戶所於江西 添設兵馬司至正
十年十月中書省奏東南千里外妖氛見合立兵馬司
四處掌防禦之職遂置大名兵馬司東平兵馬司濟南
兵馬司徐州兵馬司每司置都指揮指揮各二員副指
揮各四員經歷知事提控案牘各一員 至正十三年
又命南北兵馬司各分官一員就領通州瀋州直沽等
處巡捕官兵往來巡邏給分司印一同署事半載一更

皇明

國朝置都指揮使司初為翼元帥府又改為行都督府省
城或稱都衛都鎮撫司 洪武八年改都衛及行都督

府為都指揮使司 二十年置大寧都指揮使司 二

十一年改為北平行都指揮使司 永樂元年復為大

寧都指揮使司移之保定而棄其地界朵顏諸戎 五

年置交趾都指揮使司 宣德二年棄與安南今都指

揮使司十六日浙江江西福建廣東廣西湖廣河南山

東山西陝西四川貴州雲南大寧萬全遼東行都指揮

使司五四川陝西湖廣福建山西留守司二日中都日

興都中都領 皇陵衛即 英陵興都領 顯陵衛外

衛及護衛三百七十五守禦屯田群牧千戶所三百七

十儀衛司三十二

本司都指揮使一人 都指揮同知二人 都指揮僉事四

人其屬經歷司經歷一人都事一人斷事一人副斷事一人吏目一人司獄司司獄一人行都指揮使司亦如之

都指揮使司掌官軍之政令各率其衛所以隸於五府而聽於兵部凡都司並流官或得世官歲撫按察其賢否五歲考選軍政而廢置之使同知僉事常以一人統司事曰軍政掌印一人練兵一人屯田曰軍政僉書巡捕軍器漕運京操備禦諸雜務並選充之曰見任管事否曰帶俸凡備倭守備行都指揮事者不得升牙公座凡朝廷吉凶之禮視布政司經歷典出納文移都事爲之貳斷事理刑獄副斷事爲之貳吏目佐之司獄守獄外衛指揮使司指揮使一人指揮同知二人指揮僉事

四人衛鎮撫二人陞授改調增置無定員其屬經歷司經歷一人知事一人有衛學者教授一人訓導一人或二人有驛遞運所陰陽醫學僧綱道紀司者設官視府指揮使司掌軍旅防禦之事使同知僉事考選掌管衛事凡世流襲替優給報都指揮使司達所隸都督府移兵部每歲藩臬撫按察其賢否五歲一考選軍政廢置之一人統衛事曰軍政掌印一人練兵一人屯田曰軍政僉書京操巡捕出哨備禦軍器漕運諸雜務曰見任管事編諸行伍曰帶俸差操凡撥軍補軍替軍選軍募軍並統於掌印凡城池時葺浚之度其財力軍十二民

十七鎮撫掌刑獄經歷典出納文移知事佐之軍民指揮使司亦如之千戶所正千戶一人副千戶二人所鎮撫二人百戶十人陞授改調增置無定員

正副千戶選一人掌印一人僉書曰管軍千戶百戶不能皆賢一人常攝數印並選充如衛凡治軍之政必聽於衛衛下千戶所千戶督百戶百戶下總旗小旗率其伍卒以聽所鎮撫無獄事管軍百戶缺則代之守禦千戶所軍民千戶所並如之其屬吏目一人

穆宗隆慶元年正月兵部上勦遼摠督劉燾議因言南山爲景陵藩籬關係甚重設有虜警則令昌平總兵與南山參將互相策應從之 二月巡按御史李叔和言

遼東總兵宜以隆冬之時移鎮遼陽以援海州瀋陽冰解回軍廣寧以防土蠻庶東西皆有備兵部覆奏從之 六月兵部覆應天撫臣謝登之奏往者大江南北以倭寇故募兵增餉萬非得已今地方稍寧宜將水陸軍兵量爲汰革歲省糧費八萬有奇其常鎮二府各設重兵無所統轄宜令清軍同知改註海防分地駐守仍兼理清軍事從之 十月御史郝杰言邇年以來賞每濫加罰每曲餽威行於文臣而寬於武弁刑及於主帥而畧於編裨士不用命臨敵奔潰率由於此請必正法以振國威報可 二年正月甲子給事中孫枝言協理戎政大臣今未及一載而更代者五人即超世之才不能

於旬月間指揮訓練整齊約束使將士服習宜審擇其人即不能久任亦必假以歲月令得從容展布毋數遷易以增煩擾吏部覆議從之 兵部覆浙江撫按趙孔昭等奏浙江水陸官兵應革者八千人歲減兵餉銀十四萬餘兩止徵銀二十二萬兩有奇以給存留官兵寧波既設海道副使兵備事可以兼攝其紹興兵備可省今寧紹台分守叅議移駐紹興台州兵備僉事兼分巡三府至於寧紹台叅將各防禦信地仍聽總兵官居中調度 上皆從之 五月庚午兵部言山西一鎮舊以大同爲藩籬警備差少自嘉靖壬寅失事之後大同棄墻不守遂與虜隣三關邊隘皆虜必犯之地矣然此鎮尚在內地虜必糾合諸部乃敢深入故在關南則憂大舉偏頭一帶逼近虜巢居常則有遊騎出入之苦遇冬又有套虜乘冰之備故在關外則慮零寇今寧武在忻代偏崙之中既有總兵官駐之東西有警便於策應至如老營堡遊擊將軍宜移駐馬站河曲守備宜改爲叅將駐灰溝營水泉營保守宜改爲守備以便防禦其募軍買馬費請發太僕銀三萬五千兩給之報可 兵部覆薊遼撫臣譚綸疏請 命戚繼光仍以署都督同知總理薊昌保定練兵事務該鎮總叅遊等官凡受總督節制者并受繼光節制本官仍受都督節制府州縣官不得阻撓違者聽論叅奏處治給以 勅書符驗關防

旗牌 又請遣錦衣衛官二人往浙江募寧紹台溫金衢等處鳥銃手三千人給善器恤其家屬優其資用付杭嘉湖叅將胡守仁原任叅將李超將之而北無誤防秋至鎮之日人給衣鞋銀一兩日給銀五分費暫出太僕寺以後戶部更議其分立三營事今繼光會譚綸熟計以聞得 旨以繼光原職總理練兵事務秋防已邇所取南兵令巡撫趙孔昭責令守仁超選募督發不得違怠致悞軍機各兵在途錦衣官稽督守仁等嚴行鈐束所過不得騷擾 薊遼總督譚綸條上分立三營事宜請於薊昌十路練兵三萬人列為三大營以遵化永平遊兵二枝合巡撫標兵一枝為遵化一營巡撫都御史劉應節提督之以建昌遊兵一枝合鎮守標兵二枝為三屯一營鎮守總兵官郭琥提督之以振武石匣二營合總督標兵二枝為密雲一營練兵都督戚繼光提督之各以兵備監督其遵化三屯二營仍聽戚繼光往來總理而悉受制於總督不得矛盾異同當春秋兩防之時各屯要地如永平一區有警則遵化一營禦之三屯出二哨應之密雲出一哨應之薊州一區有警則三屯一營禦之遵化出二哨應之密雲出一哨應之密雲一區有警則密雲一營禦之三屯出二哨應之遵化出一哨應之兵皆據塙為戰以拒虜不入為上功其或一面失守致虜潰入則合三營之兵併力奮擊務收全捷

又言薊鎮補練主兵將以罷調客兵今行之已踰十年
主兵竟不能充客兵終不可罷何者任之未專而行之
未實也今宜責之臣綸與繼光使得專任其事勿使巡
按巡關御史撓與其間俟三年補鍊有成然後遣官閱
視補得主兵二枝即罷調客兵一枝補得主兵一萬即
罷調客兵五千責任既專功效自著比之頻年補練迄
今無績不可同日語矣疏入報可已而撫臣劉應節言
薊昌十路惟永平一區最為單弱宜厚集兵以圖固守
不當以其去京稍遠而秦越視之以臣愚計宜於振武
營改設副總兵一員駐劄密雲統領總督標下各營兵
馬建昌營改設副總兵一員就彼駐劄統領鎮巡標下
各營兵馬以聽總理者往來督率訓練庶聲勢相聯而
於體統亦無所紊 上曰練兵乃禦虜要務督撫官宜
協力幹理以副 朝廷委任應節所言分營訓練與譚
綸原議不同未見有同心為國之義秋防甚近今會議
詳確并議處舊額兵馬以聞 四年四月御史邵陞請
令各公侯伯應襲之子與已襲而年三十以下者俱赴
京營提督文臣教以騎射韜略并遴選中式武舉及武
學官生之隸藉者相與淬勵之歲終巡視科道官察其
有異等者送部籍記以需將才之選兵部議覆從之
十月詔京營協理大臣設館教習勲胄以儲將材

都總管

遼都總管之職北面有東路兵馬都總管府其官曰東路
兵馬都總管曰同知東路兵馬司見諸路南面五京各
有都總管府官曰某京都總管知某府事曰同知某府
事有諸軍兵馬都總管府有歸聖軍兵馬都總管府官
曰某兵馬都總管曰某兵馬副總管曰同知某兵馬事
曰某兵馬判官其南京兵馬都總管府與五州都總管
府山後五州都總管府俱見諸路將官下 興宗重熙
四年改南京總管府為元帥

金天會六年伐宋畢詔還西南西北二帥以鎮方面諸路
各設兵馬都總管府 海陵天德二年八月詔改諸京
兵馬都部署司為本路總管府又以遼速路統軍司為

總管府 正隆六年海陵南伐置三十二總管有神策
神威神捷神銳神毅神翼神勇神果神略神鋒武勝武
定武威武安武捷武平武成武毅武銳武揚武翼武震
威定威震威勝威信威捷威烈威毅威略威果威勇之
號

諸總管府節鎮兵馬司都指揮使一員正五品巡捕盜
賊提控禁夜糾察諸博徒屠宰牛馬總判司事副都指
揮使二員正六品貳使職通判司事分管內外巡捕盜
賊指揮使一員從六品鈐轄四都之兵以屬都指揮使
專署本指揮使事軍使一員正七品指揮之職左右什
將各一人共管一都三百人以上為一指揮二百人以
上三百人以上為一指揮二百人以上為一指揮止設軍使

仍每百人以上設為一都不及總管而下諸府鎮有都百人設什將承局押官各一
軍司設都指揮使一員正七品掌軍帥差役巡捕盜賊
總判軍事仍與錄事同管城隍

元立都總管府與總管府各因其所司之事為名皆無典兵之責設官秩高者三品或四品卑者五品六品員數多寡視其事之煩簡俱置首領官各轄諸司亦有隸別衙門者今悉著於篇

管領怯憐口諸色民匠都總管府 至大三年立領怯憐口人匠造作等事置達魯花赤總管各一人俱正三品同知一人副總管二人經歷知事提控照磨管勾各一人諸小吏有差隸儲政院所轄官司五 管領大都

上都怯憐口諸色人匠提舉司秩五品各置達魯花赤提舉同提舉副提舉各一人首領官一人 雜造人匠提舉司秩從四品設官同所異者都目一人典製局秩從七品大使副使各一人直長二人 典設署秩從五品令丞各四人 雜造人匠提舉司秩從四品達魯花赤一員提舉同提舉副提舉各一員 雜造局秩正九品院長直長管勾各一人

隨路諸色人匠都總管府 中統五年命招集析居放良還俗僧道等戶習諸色匠藝立管領怯憐口總管府以司其造作後改為繕珍司又為徽儀使司 至治三年復改都總管府設官品秩與上同多總管一人所轄



官司二十三 上都諸色民匠提舉司秩從五品提舉
同提舉副提舉吏目各一人 金銀器盒局秩從八品
染局秩正八品 雜造局正八品 泥瓦局 鐵局
上都葫蘆局以上俱大使副使各一人 器物局副
使一人 研金局 鞍子局俱大使一人 雲州管納
色提領所提領一員掌納色人戶 大都等路諸色人
匠提舉司設官品秩與上都同少吏目亦各有轄 雙
線局提領一人副使一人受詹事院劄 大小木局受
詹事院劄并領皇后位下木局 盒鉢局俱大使副使
直長各一人惟盒鉢局受府劄管納色提領一人受府
劄 管銅局筋局鎖兒局粧釘局雕木局 成製提舉
匠提舉司同 上都大都貂鼠軟皮等局提領所提領
二人定給從六品印受省劄 大都軟皮局 斜皮局
上都軟皮局俱局使一人副使一人 牛皮局大使
一人 金絲子局掌金絲子匠造作之事 畫油局俱
大使副使直長各一人畫油局受詹事院劄 氈局多
提領一餘同 材木局掌造作材木大使副使各二人
瑪瑙玉局大使副使各一人直長二人 大都奧魯
提領所提領一人掌理人匠詞訟受詹事院劄上都同
上都異樣毛子局 上都氈局大使副使俱各一人
氈局多直長一人俱受詹事院劄 上都斜皮等局大

使副使各一人受詹事院劄 蔚州定安等處山場草木提領所提領一人大使一人副使二人 上都隆興等路雜造鞍子局提領大使各一人直長二人受詹事院劄

真定路冀州雜造局大使副使各一人掌造作之事 珠翠局大使副使直長各一人

管領大都等路打捕鷹房膳粉人戶總管府 至元二十九年因招集平灤散逸人戶立總管府秩正四品置達魯花赤總管首領官各一人隸皇太后位下

管領本投下大都等路怯憐口民匠總管府 中統元年立掌戶口錢帛差發等事置達魯花赤總管各一人俱受御寶聖旨同知副總管各一人俱受安西王令旨

知事一人隸儲政院所領官司六 織染提舉司掌織

造段疋置提舉一人本府擬人受安西王令旨副提舉都目各一人俱受安西王劄付 管民提領所三大都

路兼奉聖州提領六人曹州二人河間路三人受本府劄 管北提領所二奉聖州提領三人東安州三人受

本府劄

管領諸路怯憐口民匠總管府 至元七年招集析居從良還俗僧道編籍人戶為怯憐口立總管府以領之

十四年以所隸戶口善造作屬中官 十六年立織染雜造二局以司造作立提領所以司徭役設官品秩

與前都總管府同所轄官司二十六 各處管民提領
 所置提領同提領副提領相副官等官多寡不一 河
 間等處九所汴梁等處八所大都等處三所 織染局
 雜造局俱大使副使相副官各一人 弘州衣錦院
 大使副使直長各一人 豐州毛子局大使副使各一
 人 縉山毛子旋局大使一人 徐邳提舉司提舉同
 提舉各一人 廣備庫大使副使各一員俱受院劄
 汴梁等路管民總管府掌各屯田戶差發子粒隸儲政
 院置達魯花赤總管同知府判各一人經歷知事提控
 各一人所轄庫一提領所八管佃提領十二
 江淮等處財賦都總管府 至元十六年以宋謝太后

福王所獻事產及賈似道地土劉整等田立總管府以
 治之 大德四年罷命有司掌其賦 天曆二年復立
 其賦復歸焉設官品秩與前都總管府同所轄官司十
 一 儲用庫提領大使副使各一人 杭州織染局大
 使副使相副官各一人 建康黃池二局設官同 揚
 州等處財賦提舉司達魯花赤提舉同副提舉各一人
 提控都目各一人所屬一 安慶等處河泊所提領大
 使副使各一人 建寧等處財賦提舉司與平江杭州
 等處二提舉司設官俱與揚州同 建康等處三河河
 泊所提領大使副使相副官各一人 池州等處河泊
 所少相副官餘同 平江等處財賦提舉司達魯花赤



提舉同提舉副提舉各一人提控案牘都目各一人
杭州等處財賦提舉司設官同上 陝西等處管領毛
子匠提舉司達魯花赤提舉各一人官皆世襲

官相都總管府至順二年領文宗潛邸扈從臣因設昭
功萬戶都總使司其屬有官相都總管府置達魯花赤
二員副一員都總管一員副二員同知二員所轄都總
管府一總管府一 織染雜造人匠都總管府設官品
秩與上都總管府略同所轄官司十 織染局秩從七
品大使副使各一員 綾錦局秩從七品大使副使各
一員以招收析居放良還俗僧道爲匠教習織造之事
置官以領之 紋錦局秩從七品大使副使各一員領

送納絲銀物料織造段疋

中山局秩從七品大使副

使各一員管領教習織造 真定局秩從七品大使一

員掌織染造作以上三局順帝時賜東宮 弘州蓐麻

林納失失二局秩從七品二局各設大使副使一員各

領招收析居放良等戶教習織造 大名織染雜造兩

提舉司秩正六品達魯花赤一員提舉同提舉副提舉

各一員掌大名路民戶內織造人匠一千五百四十有

奇 供用庫秩從九品大使副使各一員受徽政院劄

管領諸路打捕鷹房納綿等戶總管府秩正三品掌

人匠一萬三千有奇歲辦稅糧皮貨採捕野物鷹鷂以

供內府置達魯花赤都總管同知治中府判各一員隸

官相府所轄官司二十五 管領上都等處打捕鷹房
 納綿等戶大使副使各一員 管領順德冀寧大德中
 山濟南德州益都大同濟寧興和晉寧檀州大寧蘇州
 真定趙州保定冀州汴梁二十處打捕鷹房納綿等戶
 各提領副提領各一員 管領順州懷慶稻田各提領
 所官同上 廣衍庫大使一員 管領滑山炭場所
 隨路諸色民匠打捕鷹房都總管府總四幹耳朵位下
 戶計民匠造作之事設官品秩與都總管府同多達魯
 花赤副總管各一人官吏不入常調凡幹耳朵之事復
 置四總管府以分掌之

管領保定等路阿合探馬兒諸色人匠總管掌太祖大
 幹耳朵一切事務秩從三品設官同總管府

管領打捕鷹房民匠達魯花赤總管府掌二皇后幹耳
 朵位下歲賜財物造作等事秩從四品設官同

管領隨路諸色民匠打捕鷹房等戶總管府掌太祖大
 幹耳朵四季行營一切事務品秩設官俱同上

管領隨路打捕鷹房諸色民匠怯憐口總管府掌太祖
 四皇后位下四季行營并歲賜造作之事秩從三品設

官同 隨路打捕鷹房諸色匠總管府掌北安王位下
 歲賜錢糧之事秩正四品設官同

尚供總管府掌守護東涼亭行宮及遊獵供需之事秩
 正三品設官同上所轄三 香河等處巡檢司巡檢一

人 景運倉提點一人從五品大使一員正六品副使
一員正七品至元二十一年置 法物庫使副各一人
至元二十九年置

雲需總管府掌守護罕察腦兒行官及行營供辦之事
秩正三品設官同

大都路總管府秩從三品達魯花赤二員都總管一員
副達魯花赤二員同知二員治中二員判官二員推官
二員經歷二員知事二員提控案牘四員照磨兼管勾
一員初為燕京路總管大興府 中統五年稱中都路

至元九年改號大都 二十一年始專置大都路總
管府秩從三品置都達魯花赤都總管等官 二十七

年陞為都總管府進秩正三品領府一州十有一凡本
府官吏惟達魯花赤一員及總管推官專治路政其餘
皆分任供需之事故又號供需府其屬為兵馬都指揮
使司

管領諸路打捕鷹房總管府秩正三品達魯花赤一員
總管一員副達魯花赤一員同知一員副總管一員經
歷知事各一員 宛平縣秩正六品達魯花赤尹各一
員丞主簿各三員尉一員典史三員 至元十一年置
治大都麗正門以西大興縣秩正六品達魯花赤尹丞
各一員主簿二員尉一員典史三員 至元十一年置
治大都麗正門以東 東關廂巡檢司秩從九品巡檢

三員掌巡捕盜賊奸宄之事 西北南關廂兩巡檢司 設置並同上

管領隨路打捕鷹房民匠總管府隸兵部 管領本投 下大都等路打捕鷹房諸色人匠都總管府隸兵部

隨路諸色民匠打捕鷹房等戶都總管府隸兵部品秩 職掌詳見本部下同 管領本位下打捕鷹房民匠等

戶都總管府隸兵部 諸色人匠總管府隸工部 諸 司局人匠總管府隸工部 諸路雜造總管府隸工部

茶迭兒局總管府隸工部 大都人匠總管府隸工 部 隨路諸色民匠都總管府隸工部 永平屯田總

管府隸大司農司 淮東淮西屯田打捕總管府隸宣 徽院 隆禧會福崇祥壽福四總管府俱隸大禧宗禋

院 諸路金玉人匠總管府隸將作院 行諸路金玉 人匠總管府隸將作院 異樣局總管府隸將作院

大都等路民匠總管府隸將作院 管領大都等路打捕民匠等戶總管府領提舉司十有

一提領所二十五隸中尚監 管領諸路打捕鷹房民匠等戶總管府領提舉司四提

領所十一隸中官位下二府俱掌錢糧造作之事品秩 設官俱與前總管府同

江浙等處財賦都總管府品秩設官俱同但總管曰都 總管掌江南沒入貨產課其所賦以供內儲領提舉司



三庫一局一

管領大名等處種田諸色戶總管府

管領大都河間等路打捕鷹房總管府二府皆正五品

置總管副總管都目各一人

管領本位下怯憐口隨路諸色民匠打捕鷹房都總管

府品秩設官與江浙同掌怯憐口二萬九千戶田一萬

五千餘頃出賦以備供奉營繕之事

皇明兵民錢穀俱統於布按都司及府州縣以上總管等

官俱不設

都副鈐轄

遼北面控制西北夷者有黑水河提轄司蓋即鈐轄之職

見前

金都統之外設總領提控見前諸防刺州軍轄一員掌

同都軍兼巡捕仍與司候同管城壁諸府州兵馬鈐

轄一員掌巡捕盜賊若有盜則總押隨處巡尉併力擒

捕司吏二人京兆咸平濟南鳳翔萊密鞏鞏州皆依此置惟京兆咸平府置兵馬都鈐轄餘並省

元無考

皇明不設止于府州縣下置巡捕官一員詳見後

都統

遼北面行樞密院下有都統所其官曰監軍曰行軍諸部

曰監戰曰行軍都統曰行軍副都統曰行軍都監其分

列有行軍都押司官曰都押曰副押有行軍都部署司

續文獻通考 卷之九十九
有左翼軍都統所有右翼軍都統所有中軍都統所有御營都統所其遠探軍曰小校曰拽刺其候騎曰偵候曰候人曰拽刺有東征都統所亦號東面行軍都統所又號東路行軍都統所有東征統軍司有東征先鋒使司蓋皆為高麗而設也有南征都統所亦號南面行軍都統所有南征統軍司有南面行營總管府有南面行營都部署司有河南道行軍都統所蓋皆為宋而設也外此又有北道行軍都統所有東北面行軍都統所有西北面行軍都統所有西南面行軍都統所其設官皆同史臣稱遼行軍官樞密都統部署之司上下相維先鋒兩翼嚴重中軍于遠探偵候為尤謹臨陣委重于監戰司存有常秩然整暇所以為制勝之道也

金收國元年置南路都統司以討張毅 天輔五年襲遼主始有內外諸軍都統之名時以奚未平又置奚路都統司後改為六部路都統司以遙輦九營為九猛安隸焉與上京及泰州凡六處置每司統五六萬人又以渤海軍為八猛安凡猛安之上置軍帥軍帥之上置萬戶萬戶之上置都統天會元年以襲遼主所立西南都統府為西北西南兩路都統府後伐宋更為元帥府即此也十年改南京都統司為東南都統司治東京以鎮多高麗後又置統軍司于大名府 天德二年罷大名統軍司而置統軍司于河南山西陝西三路以元帥府都

監監軍為使分統天下之兵又改烏古迪烈路統軍司
為招討司以婆連路統軍司為總管府正隆未復陞陝
西統軍司為都統府又設三道都統制府及左右領軍
大都督將三十二總管以伐宋 大定五年復罷府降
為統軍司元光時招義兵以四萬戶為一副統兩副統
為一都統 統軍司陝西益都使一員正三品督領軍
馬鎮攝封陘分營衛視察奸副統軍一員正四品判官
一員從五品紀綱庶務簽判司事大定九年置知事一員從
七品知法二員從八品女直漢人各一書吏十三人女
直八人漢人五
人掌行署文牘上名監印守當官四人譯書四人通事
一人抄事二人公使五人河南依此置山東不設判官
知法以益都
府知法兼之

東北路者初置烏古迪烈部後置于泰州泰和以去

尚三百宗浩乃命分司于金山 西北路者置于應州

西南路者置于桓州皆以重臣知兵者為使

元以其事分于元帥大都督而都統之名不立

皇明不設

兵馬都監

遼金諸司府有都監之職皆監本司府軍旅事非若宋之

兵馬都監分掌本路禁旅屯戍邊防訓練之政令以肅

清所部也故皆置之監軍而此不列

元有大都路兵馬都指揮使司凡二秩正四品掌京城盜

賊奸偽捕鞠之事都指揮使二員副指揮使五員知事

一員提控案牘一員 至元九年改千戶所為兵馬司
隸大都路而刑部尚書一員提調司事 二十九年置
都指揮使司二分守于城之南北

皇明南北二京俱設五城兵馬司以掌緝捕房號等事不
設都監

巡檢

遼北面控制西夏者有西南路巡察司西南面巡檢司控
制西北諸國者有西北路巡檢司官制見前 南面邊防有

巡檢使司保寧中耶律合住嘗授巡檢使

金中都東北都巡檢使一員正七品通州置司分管大興

灤陰昌平通順薊盈州界盜賊事司吏一人掌行署文書馬軍十五人干武

衛馬軍內選少壯熟閑弓馬人充 西南都巡檢一員正七品良鄉縣

置司分管良鄉宛平安次永清縣并涿易州界盜賊事

諸州都巡檢使各一員正七品副都巡檢使各一員正

八品宿泗唐鄆蔡臺陳穎德華河隴秦等州并西北路皆依此置餘不加使字 散巡檢正

九品內泗州以勾管排岸兼之皆設副巡檢為之佐險地

要處置司唐鄆宿泗穎壽蔡等州及綠邊二十五處置大定二十二年廣寧府大芥山置巡檢司明昌五年七月

升蔡州劉禪付置巡檢 又有譏察之職所掌事畧與巡檢相似

所置有數處詳見各關津類 南遷後置譏察使從七

品副使從八品陝西者置于秦州河南者置于唐鄧息

壽泗五州 沿淮譏察使從五品

元置巡檢司秩從九品掌巡捕盜賊姦宄之事俱見各司

皇明在內不設在外府州縣地方關津要害處所各設巡檢司巡檢一員俱從九品率領徭編弓兵或二十人或三十人專主巡緝盤詰諸務

郡守

宋理宗時詔免諸州守臣上殿奏事右丞相葉夢鼎言祖宗謹重牧守之計將赴官必令奏事蓋欲察其人品及面諭以廉律已愛育百姓甚至郡延見吏民宣上德意庶幾永無負臨遣之心今不遠數千里而來咫尺天顏而不得見非立法之本意

遼南面黃龍府官曰知黃龍府事曰同知黃龍府事曰同知黃龍府通判與中府設官同

金諸府非兼總管府事者尹一員正三品同知一員正四品少尹一員正五品府判一員從六品掌紀綱衆務分判吏戶禮案事專管通檢推排簿籍推官一員正七品掌同府判兵刑工案事知法一員

元世祖至元初置諸路總管府二十年定十萬戶之上者爲上路十萬戶之下者爲下路當衝要者雖不及十萬戶亦爲上路上路秩正三品達魯花赤一人總管一人兼管勸農事江北則兼諸軍奧魯同知治中判官各一人下路秩從三品不置治中而同知如治中之秩二十三年又置推官二人專治刑獄下路一人經歷知事或一人或二人照磨兼承發架閣一人司吏無定制隨事

煩簡以為多寡又散府秩正四品達魯花赤一人知府
 或府尹一人領勸農與魯諸路同同知判官推官知事
 提控案牘各一人所在有隸諸路及宣慰司行省者有
 直隸省部者有統州縣者有不統縣者其制各有差等
 所屬附見 司獄司司獄一人丞一人 平準行用庫
 提領大使副使各一人 織染局局使一人副使一人
 府倉大使一人副使一人 惠民藥局提領一人
 稅務提領一人大使副使各一人

草木子曰元路州縣各立長官曰達魯花赤掌印信以
 總一府一縣之治判署則用正官在府則總管在縣則
 縣尹達魯花猶華言衙也赤壓口捺子也亦猶古言總
 轄之比

皇明

國初罷各路總管府於兩京置直隸府各省分置諸府洪
 武六年定為三等賦二十萬石上為上府從三品二十
 萬下中府正四品十萬下下府從四品已而並為正四
 品

知府一人同知一人通判一人推官一人因事添設同
 知推官或二人通判至五人其屬經歷司經歷一人知
 事一人照磨所照磨一人檢校一人司獄司司獄一人
 所屬衙門儒學教授一人訓導四人倉稅課司分司雜
 造織染局各大使一人副使一人陰陽學正術一人醫

續文獻通考 卷之九十九
學正科一人僧綱司都綱一人副都綱一人道紀司都
紀一人副都紀一人有巡檢司批驗茶鹽引所水馬驛
遞運所河泊所草場等司巡檢一人批驗所大使一人
驛驛丞一人遞運所大使一人河泊所所官一人草場
大使一人

知府掌教養郡民之事同知通判推官爲之貳賓興科
貢均平賦役崇慎祀典禁詰奸頑表異良善訊聽刑獄
審達寃滯存恤困窮糾察吏治上下其考以告於撫按
藩臬上於吏部務知百姓之疾苦若籍帳軍匠轉驛馬
牧倉庫盜賊河渠溝防道路之事雖有專官皆知府領
之而總督焉凡朝覲慶賀弔祭直隸府得直達省府視

布政司凡 詔赦例令勘劄至謹受以下於屬凡屬之
政皆受約束於府府劑量重輕爲之出令大者白於撫
按及藩臬議允而行之同知清軍匠或兼巡捕通判管
糧緝盜治農修河牧馬推官理刑名分職任事經歷典
出納文移知事佐之照磨典磨勘卷宗檢校佐之司獄
典獄教授掌教生徒訓導佐之凡生徒廩膳增廣各四
十人附學無數凡學政遵卧碑提學憲臣申飭之責提
調於府教授訓導必謹受之凡學官視鄉舉人爲殿最
凡郡禮儀事學官司之稅課司典稅凡商僮屠市皆有
常征以時權之而輸直於府凡民間買田宅操券契出
直百之三請印而藏之庫守藏凡縣歲輸及雜賦若諸

贖金悉登籍倉典粟凡民賦軍屯之入及諸司贖穀俸
祿糧米並收支焉織造局典織造凡錢幣有常數絲與
練染之費並給於府會其數而籍之幣成覆於府而納
於內帑若宣索非局所長業者府市之以供上巡檢控
要害譏察異常姦宄竊發則應時捕擊以聽巡捕之令
三年計其捕偽印強竊盜逃軍囚以爲上下考批驗茶
鹽引所典茶鹽引由稽其奸冒而慎防之驛遞典傳郵
迎送之事凡舟車夫馬廩糗庖饌稠帳皆取給於丁田
受於府而藉其出入之數河泊所典魚課草場受牧馬
芻粟陰陽學司占候天文晷漏日月食則供救事醫學
司方藥診療人民僧綱領僧人道紀領道士凡救日月
食請兩請霽祀屬壇綱紀則謹率其徒施其教事凡春
秋奏樂於先師則以道童充樂舞生

教授

理宗慶曆四年詔諸路州軍監各立學學生二百人以上
許更立縣學又置教授以經術衍義訓導諸生

遼南面黃龍府學官曰博士曰助教興中府學設官同縣
亦設學有博士助教

金諸府並設教授一貢大興府設女直教授一貢東京北
京上京河東東西路山東東西路大名咸平臨漢陝西
統軍司西南招討司西北路招討司婆速路曷懶路速
頻蒲與胡里改隆州泰州蓋州並同外又設醫院有醫

續文獻通考 卷之九十九
正一人醫工八人

元諸路儒學蒙古學醫學陰陽學俱設教授正八品員數多寡不同儒學又增置學正學錄各一人訓導六人有學吏一人蒙古學又增置必闡赤各縣儒學則置教諭又各處書院置山長一人

府錄事參軍

遼南面官諸州有錄事參軍位次同知州事之下見前金諸府節鎮錄事司錄事一員正八品判官一員正九品掌同警巡院

元置錄事司秩正八品凡路府所治置一司以掌城中戶民之事 中統二年詔驗民戶定為元數二千戶以上

設錄事司候判官各一員二千戶以下省判官不置

至元二十年置達魯花赤一員省司候以判官兼捕盜之事典史一員若城市民少則不置司歸之倚郭縣在兩京則為警巡院獨杭州置四司後省為左右兩司督郵

遼金不設

元驛傳之制有府寺通政院兵部脫有符節圖碑聖旨札子有次

舍有供頓馬車牛驢狗驕驛傳之在漢地者兵部領之在北地

者蒞以通政院郡邑之都會道路之衝要則設脫脫禾孫之官以檢使客防奸非驛各有主者以典其事此其府寺使者銜密命以出或急遽不能待有司文移則典

瑞院徑自御前出金字圓符付之即佩以行次有銀字者以常事遣則省部給御寶聖旨水行者給船劄此其符節驛中有堂有室有庖湍兩驛相距道修則道半別置官舍以憇號邀驛此其次舍使者宿驛中則給米洎酒各一升麵洎肉各一斤曰全食不宿而過者給半食冬之炭夏之冰雨之製脩焉僕從予米他不給陸行馬微者或給驢閩廣馬少或代以牛水行舟山行轎倦者給卧轎綱運以車馬直險則丁夫負荷以過遼海則以大曳小輿載使者行冰上此其供頓其馬舟車之數視官崇卑事大小為多寡民之役驛中者復其地四頃不輸租與兵士同然出馬供使客馬死輒買補之有正馬副焉或久而貧不能為役別取可者代之使者不得枉道行杖館人擇善馬囊橐重不勝戴非警急而疾馳馬致斃者皆有罪此又其事之大槩也進奏之邸在京師者曰會同館而綱運則號陸運提舉司云

急遞鋪

金章宗泰和六年十二月初設都控急遞鋪官元制轉送朝廷及方面郡邑文書往來十里或十五里二十五里設一急遞鋪十鋪設一郵長鋪設卒五人文書至則紀於曆視早晏標至時於封因以絹囊貯而版夾之又裹以小漆絹卒腰革帶帶懸鈴手鎗挾襖襖賁文書以行夜則持火炬焉道狹車馬者負荷者聞鈴則遙

避諸旁夜亦以驚虎狼前鋪聞之則出以俟其至囊版以護文書不破碎不壞積指小漆絹襪襖以禦雨雪不濡濕鎗以備不虞定制一晝夜走四百里郵長治其稽滯者郡邑官復督察加詳焉而勤惰有賞罰京師則設總急遞鋪提領所秩九品銅印官三員又有號牌鎖匣印帖長引隔眼之法可謂密矣

刺史

遼南面諸州各有州刺史與古之州牧刺史大小頗異

上京道五州

烏 降聖 維 防 招

東京道三十七州

穆 賀 盧 鐵 崇 耀 嬪

遼西 康 宗 海北 岩 集 祺

遼 韓 銀 安遠 威 雍 胡

渤 郅 銅 率賓 涑 定理 鐵利

清 麓 荆 媵 順化 連 速

安 百

中京道十三州

恩 惠 榆 澤 北安 潭 松山

安德 黔 嚴 隰 遷 閏

南京道八州

順 檀 泳 易 薊 景 營

灤

西京道八州

弘德

寧遠

歸化

可汗

儒

武

東勝

以上皆設官曰刺史曰同知州事曰錄事參軍州學官曰博士助教

聖宗統和八年四月嚴州刺史李壽英有惠政民請留從之

道宗清寧四年正月知易州事耶律頗得秩滿民請留從之

金州名不同設防禦者謂之防禦州職具防禦使下設刺

史者謂之刺史州其官刺史一員正五品掌同府尹兼

治州事同知一員正七品通判州事判官一員從八品

簽判州事專掌通檢推排簿籍司軍從九品知法一員

軍器兼巡捕使司候司司候一員正九品司判一員從

九品

世宗大定七年以蠡州同知移刺延壽在官汚濫詢其出身乃正隆時鷹房子勅自今鷹房厨人之類不得委臨

民職任

元以州次于郡刺史不設其官仍詳于州下 中統五年

併立州縣未有等差 至元三年定一萬五千戶之上

者為上州六千戶之上者為中州六千戶之下者為下

續文獻通考 卷之九十九 三十九
州江南既平 二十年又定其地五萬戶之上者為上
州三萬戶之上者為中州不及三萬戶者為下州於是
陞縣為州者四十有四縣戶雖多附路府者不改上州
達魯花赤州尹秩從四品同知秩正六品判官秩正七
品中州達魯花赤知州並正五品同知從六品判官從
七品下州達魯花赤知州並從五品同知正七品判官
正八品兼捕盜之事叅佐官上州知州提控案牘各一
人中州吏目提控案牘各一人下州吏目一人或二人
邊遠之地有諸軍各統屬縣其秩如下州其設官置
吏亦如之 又諸蠻夷長官司于西南夷諸溪洞各置
秩如下州達魯花赤長官副長官叅用土官為之附見
皇明不設州刺史而州次于府各置官屬

州官凡直隸畿府各省及屬府者並從五品佐貳首領
品有差

知州一人同知一人判官一人里不及三十而無屬縣
者裁同知判官有屬縣者裁同知因事添設專設無定
員其屬吏目一人所屬衙門儒學學正一人訓導三人
陰陽學典術一人醫學典科一人僧正司僧正一人道
正司道正一人稅課局大使一人副使一人有巡檢司
驛遞閘壩批驗所河泊所倉草場者設官如府吏
知州掌教養州民之事同知判官為之貳凡諸州務上
視府下視縣以月計上府以歲計上省以三歲之計上

吏部同知清軍匠或兼巡捕判官督糧管馬捕盜治農
管河分職任事而領於知州吏目典出納文移或分領
州事儒學生徒廩膳增廣各三十人附學無數學正訓
導職如府學開官主啓閉蓄洩壩官典守隄防各率其
役以通舟楫之利諸所屬衙門如府者職亦如之

續文獻通考卷之一百

皇明進士雲間王圻纂輯

職官考 縣令 驛傳 散官 爵秩

縣令

遼五京諸州屬縣各有縣令縣丞主簿尉

金赤縣

謂大興宛平縣

令一員從六品掌養百姓按察所部宣導

風化勸課農桑平理獄訟捕除盜賊禁止游惰兼管常
平倉及通檢推排簿籍總判縣事縣丞一員從八品主
簿一員正九品與丞同掌貳縣事尉四員正八品掌巡
捕盜賊次赤縣又曰劇縣令一員正七品丞一員正九
品簿一員品同上尉一員正八品諸縣令一員從七品

續文獻通考 卷之二百
丞一員正九品簿一員品同上尉一員正九品間有四員者同赤縣八品中縣而下以主簿與尉通領巡捕事下縣則不置尉以主簿兼之凡縣二萬五千戶以上爲次赤爲劇二萬以上爲次劇在京倚郭者曰京縣自京縣而下以萬戶以上爲上縣三千戶以上爲中縣不滿三千爲下縣

世宗大定四年詔監當官遷散官至三品尚任縣令者與省除 十三年九月詔年老之人毋注縣令其佐亦擇壯者參用 十六年十二月詔諸科出身人四十年方注縣令年歲太遠今後仕及三十二年別無負犯賊染追奪便與縣令 二十年十月更定銓注縣令永簿格

二十三年五月命應部除官嘗以罪罷而再叙者遣使按其治迹如有善政方許授以縣令無治狀者不論任數多少並不得授

章宗泰和元年更定右選注縣令永簿格自第一等缺外第二等缺滿合注縣令者陞上令少一任與中令少二任與下令少三任以上者與錄事軍防判仍減一資注令少五任以上者注丞簿第三等任滿合注縣令者陞中令少一任與下令少二任以上者與錄事軍防判亦減一資注令少四任以上者並注丞簿已入縣令者秩滿日與上令仍依各等資考內通減兩任呈省已任七品六品者減一資注授經保充縣令明問相同依資考

不待滿陞除見隨朝者考滿陞注既陞除後將來覆察
公正廉能者不降

縣有置謀克者隸于猛安之下職從五品掌撫輯軍戶
訓練武藝惟不管常平倉餘同縣令

元世祖至元三年合併江北州縣六千戶之上者爲上縣
二千戶之上者爲中縣不及二千戶者爲下縣二十年
又定江淮以南三萬戶之上者爲上縣二萬戶之上者
爲中縣一萬戶之上者爲下縣上縣秩從六品達魯花
赤一人尹一人丞簿尉各一人典史二人中縣秩正七
品不置丞下縣秩從七品設官如中縣民少事簡之地
以簿兼尉後又別置尉主捕盜之事別有印典史一人

馬祖常曰親民之官守令爲急然守令者緣係朝廷選
除之人才或不良心亦知懼而行省所差府州司縣提
控案牘都事吏目典史之徒徃徃恃其名役之細微縱
其姦猾舞文弄法操制官長傾詐庶民蓋自此徒出而
貼書小吏數十年間轉充其後卑職頃居田畝嘗聞此
等言曰我等身無品級子無廕叙原此初心謂之無賴
而令竊弄府州司縣之權剝刻卑弱以肥其帑良可憫
嘆如蒙聞奏命中書省除各路存留官經歷知事照磨
外其餘革去請參酌古制令各州判官僉書州事各縣
主簿勾稽本縣文簿實爲官制不紊體統稍均人既有
名事自不苟爲係於民不細

皇明

太祖吳元年定縣三等賦十萬石以下爲上縣知縣從六品六萬以下爲中縣正七品三萬以下爲下縣從七品已而並改正七品京縣正六品

知縣一人縣丞一人主簿一人不及二十里者縣丞主簿因事添設無定員其屬典史一人所屬衙門儒學教諭一人訓導二人陰陽學訓術一人醫學訓科一人僧會司僧會一人道會司道會一人有巡檢司稅課局驛遞開壩批驗所河泊所倉草場者設官如州

知縣掌教養縣民之事縣丞主簿爲之貳凡諸縣務如州而縣尤親民歲貢學生聽試於提學憲臣三歲貢十聽選於鄉試歲攢實徵十歲造黃冊民之賦役視丁與產爲差賦歲二征役歲一徵賦有粟賦金賦布帛及諸貨物之賦役有力役僱役借債不時之役皆視其天時休咎地利豐耗人力貧富必調劑而均節之若歲大歉請于府於省於撫按藩臬而時蠲減焉無幸富強苦貧約凡詞訟必詢其情理考諸律例而決之有不服聽陳於上爲雪理焉凡養老祀神表善賑饑恤窮通貨之事時省而敦行之凡山海澤藪之產資國用者按籍而登焉凡庶人在官者常賦責糧頭大戶追攝若雜徵責里長教讀教鄉塾老人勾勘民間細事總甲邏察市里弓兵民壯執防捕之後縣丞管馬管河管糧主簿巡捕分

職任事而領於知縣典史典出納文移或分領縣事儒
學生徒廩膳增廣各二十人附學無數教諭訓導職如
州學諸所屬衙門如州者職亦如之庶人在官者縣亦
如州

穆宗隆慶二年七月吏部覆禮科宋良佐言沿邊州縣正
官當掄選甲科中有才識者仍銓注久任俟其諳練軍
機長於韜略然後加之顯擢以充兵備之用從之 四
年六月掌吏部事大學士高拱請自今各邊有司必擇
年力精強才氣超邁者除補或查治有成績兼通武事
者調用而又議其賞罰有能保惠困窮俾皆樂業者以
三年爲率比內地之官加等陞遷有能捍禦敵特著

奇績者以軍功論不次擢用如其才略恢弘可當大用
卽由此爲兵備爲巡撫爲總督無不可者惟以治効爲
準不必論其出身資格若用之不効無益地方者降三
級別用若觀望推諉以致悞事者輕則罷黜重則軍法
治罪夫旣開功名之路以歆之於前則不肯不盡其心
又有嚴罰以繩之於後則不敢不盡其力庶乎脩職者
多而邊方有賴也然臣又思功名之路旣開則又有本
是腹裏而借邊方省分之名以圖倖進者亦不可不預
爲一定之說查得薊遼則昌平順義密雲懷柔玉田豐
潤遵化平谷遷安撫寧昌黎樂亭延慶永寧保安自在
安樂等州縣山西河西曲臨縣忻州崞縣代州五臺繁

時永襄永寧寧鄉岢嵐嵐縣興縣靜樂保德大同懷仁
渾源應州山陰朔州馬邑蔚州廣靈丘等州縣陝西則
固原靜寧隆德安定會寧蘭州環縣安塞安定保安清
澗綏德米脂葭州吳堡神木府谷等州縣此六十一處
乃是邊方其他雖係薊遼山陝所屬不得槩以邊稱徒
資俸路其各府佐貳在邊任事者賞罰亦同疏入 上
曰邊方有司防守攸賴誠宜加意擇人悉如議行 九
月御史趙可懷言曲阜知縣不擇賢能槩除世職於事
體非宜兗州府距縣僅三十里清軍同知職務簡不若
付以曲阜使蒞其土曲阜知縣第支俸給專管林廟而
縣事毋有所與有缺則撫按官公舉一人送部銓選吏

部覆如議從之

鎮戍關市

遼東面備禦宋國者有距馬河戍長司聖宗開泰七年沿
距馬河宋界西東七百餘里特置戍長一員巡察控制
西北諸國者有西北路戍長司亦置戍長一員皆見前
諸路將官內

金潼關關使兼譏察官正七品掌關禁譏察姦偽及管鑰
啟閉副譏察正九品掌任使之事居庸關紫荆關通會
關會安關及他關皆設使從七品 大慶關管勾河橋
官兼譏察事一員掌解繫浮橋濟渡舟楫巡視河道脩
完埽岸兼率埽兵四時工役栽植榆柳豫備物料譏察

奸偽等事同管勾一員 孟津渡譏察一員正八品掌
譏察奸偽副譏察一員正九品 秦藍兩關置提舉官
品秩詳提舉 市令司惟中都置令一員正八品南遷以左
右警言使兼丞一員正九品掌平物價察度量權衡之違式百
貨之沽直其諸知鎮知城知堡知寨皆從七品

元世祖至元二十七年十一月增至萬戶府分戍江南江
淮行省平章不憐吉帶言福建盜賊已平惟浙東一道
地極險惡賊所巢穴向伯顏魯於各路置戍後為忙古
解更易之今乞復還三萬戶府以合喇帶一軍戍沿海
明台亦怯烈一軍戍溫處札忽帶一軍戍紹婺其徽寧
初用土兵後皆與賊通今以高郵泰兩萬戶漢軍易地

而成揚州建康鎮江三城跨據大江人民煩衆宜置七
萬戶府杭州行省諸司府庫所在宜置四萬戶府 至
元二十四年移濟南東平萬戶戍福建後為亳州上翼
二十七年復設福新萬戶翼轄新軍復令二翼官屬相
參署事曰福興鎮守萬戶 大德四年定例興化路止
令千戶鎮守亳州與福新輪委萬戶一員分鎮一年一
更其汀泉漳等路並委百戶 至大元年又以沿海俱
通番邦亳州與福新輪委萬戶一員沿海上下三流
巡防半年一更上隸閩帥下轄鎮撫千戶彈壓百戶並
得世襲幕官則有更代或軍民交訟則委官會議裁決
其員為達魯花赤萬戶副萬戶經歷知事提控案牘皆

幕官也又有鎮邊司司有千戶百戶照略等員 又立
河渡官八員以察奸偽又大都廣議司總和顧和買事
有司令二員正三品詳見大都留守司

皇明不設戍守萬戶府等官其譏察諸務則有府州縣衛
所巡捕官及巡檢

司獄

司獄古無其名金置司獄司司獄一員正九品提控獄囚

司吏一人公使二人典獄二人防守
獄門禁啟閉之事獄子防守罪囚者

元司獄內設于刑部外設于諸路總管府見前

皇明在內兩京刑部都察院順天府在外各布政司按察
司各都司各府俱設司獄司獄官一員俱從九品

驛傳事例

皇明

太祖洪武元年設水馬站及遞運所即古督郵之職後改
站為驛驛設驛丞一員所設大使一員俱未入流 八
年定馬夫免糧則例自京至宿州十三驛馬夫田租全
免自百善道至鄭州免三分之一自滎陽至陝西山西
北平二百二十一驛免三分之一 十六年令僉蘇松
嘉湖四府民占田四十頃之上者出上馬一疋三十頃
之上出中馬一疋二十頃之上出下馬一疋 弘治三
年議准各處徵收馬價銀係會同館者解兵部係在外
驛分者解該管官司照例支給每一夫一馬歲給工食

草料銀二十五兩買補上馬一疋上鋪陳一副各給銀十五兩中馬一疋中鋪陳一副各給銀十三兩下馬一疋下鋪陳一副各給銀十兩仍督令如法買補 七年定協濟水夫則例每船一號夫十名歲徵工食過關銀一百二十兩每三年加修理船隻鋪陳銀四十兩每年加置造船隻鋪陳銀八十八兩其水夫從該驛僱倩本處誠實土民應當 十一年議准各處水驛驛船每隻歲減水夫二名扣銀二十四兩收積在官遇脩理置造之年量數支用更不加徵修理置造銀兩 十四年題准揚州迤北裏河一帶往來使客頗多船隻不設倒換每驛站五七十里者打過站船每隻止許貼過關米

二斗通運所一二百里紅船止許貼過關米五升輪流於走通水夫出辦如願出雜糧照依時值從便但無過二斗五升所值若係長馬快船隻及無關文俱不許升合支貼違者申呈撫按叅究

通運所設置船隻不等如六百料者每隻水夫十三名五百料者每隻水夫十二名四百料者每隻水夫十一名二百料者每隻水夫十名其水夫皆於五石以下糧戶內點差 每所設置車輛不等如大車一輛載米十石者人夫三名牛三頭布袋十條小車一輛載米三石者人夫一名牛一頭每天一名辦牛一頭於十五石糧戶內點充如無相應人戶許眾戶湊糧共當

續文獻通考 卷之三百
九
市民馬戶俱係浙江并直隸蘇松等府市居人民編發
鳳陽河南陝西北平等處緊要驛分當站每上馬一疋
一百三十八戶中馬一疋一百十八戶下馬一疋九十
八戶每馬各就原定戶內選丁多者四戶充馬頭在驛
走遞如馬頭戶絕體勘明白仍於本馬原編戶內僉補
世宗嘉靖八年題准進貢內臣回還本身照例准支廩給
陸路馬疋水路快船跟用窠戶伴當人等准二名陸路
脚力口糧水路止支口糧同本官於快船隨住不許再
討紅船其有順帶官物者本部查驗多少撥船裝載人
夫數目照舊例給撥 九年議准尚膳監採打銀魚止
許帶書辦六名應付廩給口糧馬疋其車輛船隻巡按
御史選委風力官一員照扛撥付裝載鹽課司原非接
遞衙門不許需索應付

馬快船事例

英宗正統六年令編排南京馬快船以五十號為一班輪
赴北京聽用半年一替合用口糧於南京倉總領凡該
班馬快船前班以四月初到後班以十月初到本部拘
收勘合發後府轉發通州守備官收堂點視限滿得替
或遇差撥仍齎勘合赴本部批廻

憲宗成化四年奏准馬快船不許附帶私鹽客貨若干關
文外多索一夫一軍及分關前驅逼取錢物者巡河御
史按察司官將隨從人役并附船各商拿問民解口外

續文獻通考 卷之二
軍發邊衛鹽價入官 六年奏准馬快船附載私貨者
本船小甲并附船之人俱發口外充軍其空身附搭者
以違 制論

孝宗弘治十三年凡黃船附搭客貨及夾帶私物者小甲
客商人等俱問發極邊衛所永遠充軍貨物入官客商
人等止是空身附搭者亦連小甲俱發附近充軍其馬
快船隻附搭客貨及夾帶私物者小甲客商人等俱發
口外充軍貨物亦入官若客商人等止是空身附搭者
照常發落

武宗正德十六年 詔南京駕到各樣船隻勞人看守日
久損壞無用着內官監工部會看除年例黃船照舊存
留聽候外其餘烏龍船發送南京兵部改作擺江船黃
船發送南京工部照舊聽差黑樓等船發送杭州等府
聽候進鮮進 龍衣公用免派民間修造魚船等項變
賣價銀收貯監部以備修造正支

世宗嘉靖二十一年議准南京兵部差撥快船照例差官
同科道官驗扛儘船裝載不許違例夾帶私貨合用人
夫除水鮮緊急等差酌量加增外其餘一遵舊例撥給
逐項於開報箱扛咨內填寫船隻人夫廩給口糧各數
目咨本部知會仍填給該司印信空白勘合一紙付該
船小甲收執自儀真起將前單投入該縣驛遞填寫奉
到日時應付過廩糧人夫實數用鈐印蓋仍付收執沿

途州縣驛遞一體填印到京之日將前勘合送司查對
若有司阿諛奉承及應付稽遲一體究治進貢事畢順
差撥船回還本部該司仍給印信勘合沿途填寫到車
駕司收查稽考 又議准南京一應進貢該用黃馬快
船先期半月行文南京兵部撥船裝扛之後限五日以
裏起程如停船招商攬貨許驗裝科道及巡城御史等
官先將招商前站趕船人等拿送法司連小甲客商俱
照例問發充軍所搭貨物盡數入官若非應捕之人捕
獲者貨物給賞仍將管運內官叅奏定奪

文散官

遼無考

金文官九品階凡四十有二

從一品上曰開府儀同三司中曰儀同三司中次曰特

進下曰崇進崇進古無金所增

正二品上曰金紫光祿大夫下曰銀青榮祿大夫

從二品上曰光祿大夫下曰榮祿大夫榮祿大夫古無金所增

正三品上曰資德大夫中曰資政大夫下曰資善大夫

三階皆金增置

從三品上曰正奉大夫中曰通奉大夫下曰中奉大夫

古中奉大夫在中大夫之下

正四品上曰正議大夫中曰通議大夫下曰嘉議大夫

嘉議金增置

從四品上曰大中大夫中曰中大夫下曰少中大夫少中大夫

金增

正五品上曰中議大夫中曰中憲大夫下曰中順大夫

古有中散而三名並無

從五品上曰朝請大夫中曰朝散大夫下曰朝列大夫

舊曰奉德大夫天德二年改朝列古有奉直大夫在朝議之後朝請之前

正六品上曰奉政大夫下曰奉議大夫古無金增

從六品上曰奉直大夫下曰奉訓大夫古無金增

正七品上曰承德郎下曰承直郎

從七品上曰承務郎下曰儒林郎

正八品上曰文林郎下曰承事郎

從八品上曰徵事郎下曰從仕郎

正九品上曰登仕郎下曰將仕郎

從九品上曰登仕佐郎下曰將仕佐郎此二階大定十四年增

郎階比舊少朝議朝請朝散朝奉承議奉議通直宣教

宣義徵事給事承奉從事從政脩職廸功諸名而承德

承直承務承事徵事從仕登仕將仕皆金所更定也

元置文職散官四十有二階

開府儀同三司正一品

儀同三司正一品

特進正一品

崇進正一品

金紫光祿大夫正一品

銀青榮祿大夫正一品魏晉以來有之

光祿大夫從一品

榮祿大夫從一品

資德大夫

資政大夫

資善大夫

通奉大夫

正奉大夫

中奉大夫

正議大夫

通議大夫

嘉議大夫

太中大夫

中大夫

亞中大夫

中議大夫

中憲大夫

中順大夫

朝請大夫

朝散大夫

朝列大夫

朝政大夫

奉議大夫

奉直大夫

奉訓大夫

承德郎

承直郎

儒林郎

承務郎

文林郎

承事郎

徵事郎

從事郎

登仕郎

將仕郎

登仕佐郎

將仕佐郎

右四十二階自一品至五品為宣授六品至九品為勅授勅授則中書署牒宣授則以制命之一品至五品者服紫六品至七品者服緋八品至九品者服綠武官以下皆如之其官常對品惟九品無散官則但舉其職而已武官雜職皆如之

武散官

遼無考

金武職凡仕至從二品以上至從一品者皆用文資自正

三品而下階與文資異

正三品上曰龍虎衛上將軍中曰金吾衛上將軍下曰

驃騎衛上將軍

從三品上曰奉國上將軍中曰輔國上將軍下曰鎮國

上將軍

正四品上曰昭武上將軍中曰昭毅大將軍下曰昭勇

大將軍

從四品上曰安遠大將軍中曰定遠大將軍下曰懷遠

大將軍

正五品上曰廣威將軍中曰宣威將軍下曰明威將軍

從五品上曰信武將軍中曰顯武將軍下曰宣武將軍

正六品上曰武節將軍下曰武德將軍

從六品上曰武義將軍下曰武畧將軍

正七品上曰承信校尉下曰昭信校尉

從七品上曰忠武校尉下曰忠顯校尉

正八品上曰忠勇校尉下曰忠翊校尉

從八品上曰修武校尉下曰敦武校尉

正九品上曰保義校尉下曰進義校尉

從九品上曰保義副尉下曰進義副尉

武散官與舊制甚異金所勅也

元置武職三十四階

龍虎衛上將軍 金吾衛上將軍

驃騎衛上將軍 輔國上將軍

鎮國上將軍 奉國上將軍

昭武大將軍 昭勇大將軍

昭毅大將軍 安遠大將軍

定遠大將軍 懷遠大將軍

廣威將軍 宣威將軍

明威將軍 信武將軍

顯武將軍 宣武將軍

武節將軍 武德將軍

武義將軍 武畧將軍

承信校尉 昭信校尉

忠武校尉 忠顯校尉

忠勇校尉 忠翊校尉

脩武校尉 敦武校尉

保義校尉 進義校尉

保義副尉 進義副尉

右三十四階自正二品至正八品其餘授具前

司天散官

遼無考古原無之

續文獻通考

三百九京

金熙宗天眷中定制自從四品而下立為二十五階

從四品上曰欽象大夫中曰正儀大夫下曰欽授大夫

正五品上曰靈憲大夫中曰明時大夫下曰頒朔大夫

從五品上曰雲紀大夫中曰協紀大夫下曰保章大夫

正六品上曰紀和大夫下曰司玄大夫

從六品上曰探賸郎下曰授時郎

正七品上曰究微郎下曰靈臺郎

從七品上曰明緯郎下曰候儀郎

正八品上曰推策郎下曰司正郎

從八品上曰校景郎下曰平秩郎

正九品上曰正紀郎下曰挈壺郎

從九品上曰司曆郎下曰司辰郎

元制欽象大夫

正儀大夫

元史不載此階見輟耕錄

明時大夫

頒朔大夫

俱正四品

保章大夫

司玄大夫

正五品

授時郎

靈臺郎

正六品

候儀郎

司正郎

正七品

平秩郎

正紀郎

正七品

挈壺郎

司曆郎

正八品

司辰郎

俱從八品

右十五階自從三品至從八品其餘授具前

太醫官階

遼無考

金初脩舊制自從六品而下止七階 天眷中增自從四

品而下為二十五階

從四品上曰保宜大夫中曰保康大夫下曰保平大夫

正五品上曰保順大夫中曰保安大夫下曰保和大夫

從五品上曰保善大夫中曰保嘉大夫下曰保順大夫

正六品上曰保合大夫中曰保冲大夫

從六品上曰保愈郎下曰保全郎

正七品上曰成正郎下曰成安郎

從七品上曰成順郎下曰成和郎

正八品上曰成愈郎下曰成全郎

從八品上曰醫全郎下曰醫正郎

正九品上曰醫効郎下曰醫候郎

從九品上曰醫痊郎下曰醫愈郎

元制保宜大夫

保康大夫

保安大夫

保和大夫

保順大夫

保冲大夫

保全郎

成安郎

成和郎

成全郎

醫正郎

醫効郎

醫候郎

醫痊郎

醫愈郎

俱從八品

續文獻通考

卷之三百十三

右十五階自從三品至從八品其餘授具前

內侍階

遼無考

金天德中勅制自從四品以下二十五階

從四品上曰中散大夫中曰中尹大夫下曰中侍大夫

正五品上曰中列大夫中曰中御大夫下曰中儀大夫

從五品上曰中常大夫中曰中益大夫下曰中衛大夫

正六品上曰中良大夫天德作中亮下曰中涓大夫

從六品上曰通禁郎下曰通侍郎

正七品上曰通掖郎下曰通御郎

從七品上曰禁直郎下曰侍直郎

正八品上曰掖直郎下曰內直郎

從八品上曰司贊郎下曰司謁郎

正九品上曰司閹郎下曰司僕郎

從九品上曰司奉郎下曰司引郎

元制中散大夫王莽所置後漢齊梁隋及唐皆有之然不在內侍之列階正二品

中尹大夫從二品 中儀大夫正三品

中御大夫從三品 中衛大夫正四品

中治大夫從四品 通侍郎正五品

通衛郎從五品 侍正郎從六品

司謁郎正七品 司閹郎從七品

司僕郎正八品 司奉郎

司引郎俱從八品

右十四階由正二品至從八品其餘授具前

教坊階

遼無考古原無之

金教坊舊用武散官大定二十九年以為不稱乃制定二

十五階明昌二年自從四品以下更立為二十五階

從四品上曰雲韶大夫中曰仙韶大夫下曰成韶大夫

正五品上曰章德大夫中曰長寧大夫下曰德和大夫

從五品上曰景雲大夫中曰雲和大夫下曰協律大夫

正六品上曰慶喜大夫中曰嘉成大夫

從六品上曰蕭和郎下曰純和郎

正七品上曰舒和郎下曰調音郎

從七品上曰比音郎下曰司樂郎

正八品上曰典樂郎下曰協樂郎

從八品上曰掌樂郎下曰和樂郎

正九品上曰司音郎下曰司律郎

從九品上曰和聲郎下曰和節郎

元制雲韶大夫俱從三品 仙韶大夫俱從三品

長寧大夫俱正四品 德和大夫俱正四品

協律大夫從四品 嘉成大夫正五品

純和郎從五品 調音郎正六品

司樂郎從六品 協樂郎正七品

和樂郎從七品 司音郎

司律郎俱正八品 和聲郎

和節郎俱從八品

右十五階自從三品至從八品其餘授具前

勲級

遼無考

金制上柱國正二品 柱國從二品

上護軍正三品 護軍從三品

上輕車都尉正四品 輕車都尉從四品

上騎都尉正五品 騎都尉從五品

驍騎尉正六品 飛騎尉從六品

雲騎尉正七品 武騎尉從七品

元制上柱國正一品 柱國從一品

上護國正二品 護軍從二品

上輕車都尉正三品 輕車都尉從三品

上騎都尉正四品 騎都尉從四品

驍騎尉正五品 飛騎尉從五品

爵秩

遼金無考

元制王正一品 郡王從一品

國公正二品 郡公從二品

國侯正三品 郡伯從三品

國伯正四品

郡伯從四品

縣子正五品

縣男從五品

右勳爵若上柱國郡王國公時有除拜者餘則止于封贈用之

皇明

太祖洪武二十五年 上以中外文武百司職名之沿革品秩之崇卑勳階之陞轉俸祿之損益歷年滋久屢有不同無以示成憲於後世迺命儒臣重定其品階勳祿之制以示天下正一品 宗人府宗人令左右宗正左右宗人都督府左右都督文武勳俱左右柱國階俱初授特進榮祿大夫陞授特進光祿大夫祿月米八十

七石從一品都督同知勳柱國階初授榮祿大夫陞授光祿大夫祿月米七十四石正二品六部尚書都察院左右都御史襲封衍聖公真人都督僉事留守司正留守都指揮使文勳正治上卿階初授資善大夫陞授資政大夫加授資德大夫武勳上護軍階初授驃騎將軍陞授金吾將軍加授龍虎將軍祿月米六十一石從二品左右布政使都指揮同知文勳正治卿階初授中奉大夫陞授通奉大夫加授正奉大夫武勳護軍階初授鎮國將軍陞授定國將軍加授奉國將軍祿月米四十八石正三品六部左右侍郎都察院左右副都御史通政使大理寺卿太常寺卿詹事府詹事應天府尹按察

使副留守都指揮僉事各衛指揮使文勳資治尹階初授嘉議大夫陞授通議大夫加授正議大夫武勳上輕

車都尉階初授昭勇將軍陞授昭毅將軍加授昭武將

軍祿月米三石從二品光祿寺卿太僕寺卿布政

司左右丞政宣慰使番守司指揮同知衛指

揮同知文勳資治少尹階初授亞中大夫陞授中大夫

加授太中大夫武勳輕車都尉階初授懷遠將軍陞授

定遠將軍加授安遠將軍祿月米二十六石正四品都

察院左右僉都御史通政司左右通政大理太僕太常

各少卿少詹事各衛指揮使天府丞宣慰司同知按察司副使各

府知府各衛指揮使文勳資治尹階初授中順大夫

陞授中憲大夫加授中議大夫武勳上騎初授階

初授明威將軍陞授宣威將

軍加授廣威將軍祿月米二十四石從四品國子中都

二監祭酒布政司左右叅議鹽運司同知宣慰司副使

宣撫司宣撫文勳資治少尹階初授朝列大夫陞授朝

議大夫加授朝請大夫武勳騎都尉階初授宣武將軍

陞授顯武將軍加授信武將軍祿月米二十一石正五

品翰林院學士華蓋武英文華殿東閣文淵閣左右春

坊大學士左右庶子尚寶司卿六部郎中應天府治中

欽天監回回監監正通政司左右叅議光祿寺少卿大

醫院使大理寺左右寺丞五軍都督府斷事官各府同

知王府左右長史宗人府經歷按察司宣慰司僉

事宣撫司同知儀衛正千戶文勳脩政庶尹階初授奉

議大夫陞授奉政大夫武勳驍騎尉階初授武德將軍

陞授武節將軍祿月米一十六石從五品翰林院侍讀

侍講學士左右春坊左右諭德司經局洗馬五軍都督

府經歷左右斷事官六部員外郎尚寶司少卿各州知
州鹽運使副使鹽課提舉司提舉招討司招討宣撫司
副使安撫司安撫衛鎮撫副千戶儀衛副文勳協政庶
尹階初授奉訓大夫陞授奉直大夫武勳飛騎尉階初
授武畧將軍陞授武毅將軍祿月米一十四石正六品
翰林院侍讀侍講國子中都二監司業左右春坊左右
中允詹事府府丞尚寶司丞六部主事太常司丞欽天
監回回監副五官正太僕寺丞京縣知縣太醫院判閣
門使兵馬司指揮 王府審理正大理寺左右寺丞都
察院經歷神樂觀提點僧錄司左右善世道錄司左右
正一中都留守司并都司經歷斷事各府通判長官司

長官副招討宣撫司僉事安撫司同知各所百戶文階
初授承直郎陞授承德郎武勳雲騎尉階初授昭信校
尉陞授承信校尉祿月米一十石從六品大理寺左右
寺副左右春坊左右贊善左右司直郎翰林院脩撰光
祿寺丞應天府推官光祿寺各署正僧錄司左右闡教
道錄司左右演法鹽運司判官布政司經歷理問所理
問各州同知鹽課提舉司副提舉安撫司副使長官司
副長官所鎮撫文階初授承務郎陞授儒林郎吏材幹
宣德郎武勳武騎尉階初授忠顯校尉陞授忠武校尉
祿月米八石正七品監察御史五軍都督府都事太常
博士典簿京縣丞通政司經歷大理寺左右評事兵馬

副指揮都察院都事翰林院編脩營繕所正按察司經歷五軍斷事官五司稽仁稽義稽禮稽智稽信 王府審理副煎鹽提舉司提舉各府推官各縣知縣中都留守司并都司副斷事安撫司僉事蠻夷長官司長官文階初授承事郎陞授文林郎吏材幹宣義郎祿月米七石五斗從七品中書舍人太僕寺主簿應天府經歷光祿寺典簿各署丞翰林院檢討太常寺各祠祭等署奉祀各州判官欽天監回回監五官靈臺郎詹事府主簿鹽運司經歷鹽課提舉司副提舉布政司都事宜慰司經歷理問所副理問蠻夷長官司副長官階初授從仕郎陞授徵仕郎祿月米七石正八品六科都給事中翰

林院五經博士通政司各衛知事京縣主簿國子中都二監丞戶部刑部照磨寶鈔龍江提舉司提舉欽天監回回監主簿五官保章正太常寺協律郎典牧所提領太醫院御醫僧錄司左右講經道錄司左右至靈煎鹽提舉司同提舉 王府典寶正奉祠正良醫正典膳正紀膳元符宮崇真宮靈官營膳所副各府經歷各縣丞按察司知事宜慰司都事階初授迪功郎陞授脩職郎祿月米六石五斗從八品六科左右給事中鹽運司應天府知事欽天監回回監五官挈壺正光祿寺錄事各署監事儀禮司正翰林院典籍神樂觀知觀僧錄司左右覺義道錄司左右玄義 王府典膳副奉祠副典寶

副良醫副國子監博士助教典簿宣撫司經歷太常寺
各祠祭等署祀丞布政司照磨崇真宮副靈官階初授
迪功郎陞授脩職佐郎祿月米六石正九品六科給事
中儀禮司左右司副左右司丞太常寺贊禮郎詹事府
錄事各府知事各縣主簿國子監學正行人司正戶刑
二部檢校司經局校書翰林院侍書典牧所大使各牧
監正欽天監回回監五官司曆五官監候龍江寶鈔提
舉司副提舉 王府長史司典簿典儀正奉祀所典樂
會同館茶鹽馬司承運庫寶鈔廣惠廣積贖罰甲乙丙
丁戊字庫皮作鞍轡寶源顏料局應天府織染局文思
院等大使煎鹽提舉司副提舉教坊司奉鑾宣撫安撫
司知事營膳所丞階初授將仕郎陞授登仕郎祿月米
五石五斗從九品翰林院承天門待詔都稅司大使國
子監學錄典簿司經局正字欽天監五官司晨漏刻博
士各牧監副儀禮司鳴贊序班軍儲倉大使茶課馬司
副使寶鈔廣惠積惠贖罰甲乙丙丁戊字庫副使宣課
司大使太常寺司樂典牧所副使府學教授行人司副
會同館副使布政司庫寶泉軍器各府雜造織染局稅
課司并倉大使 王府典儀副典牧司大使承運庫皮
作鞍轡寶源局文思院副使觀察使太醫院千戶所鹽
課提舉司各州吏目五軍斷事官提控案牘巡檢司獄
陰陽學正術醫學正科僧綱司都綱道紀司都紀應天

府織染局副使教坊司左右韶舞左右司樂階初授將
仕佐郎陞授登仕佐郎祿月米五石未入流各部司務
州學正縣典史教諭行人國子監掌饌牧監錄事群長
翰林院孔目 王府引禮舍人河泊所牐填官阜民司
稅課分司茶鹽課司慶遠裕民司揚州府邵伯瓜州稅
課司茶鹽批驗所長官所司倉庫州縣衛倉生藥庫巾
帽針局稅課抄紙印抄鑄印惠民銀場抽分竹等局并
關大使副使遞運所鐵冶所司竹局鹽運司衛撫州庫
河州軍民指揮司遼陽青州府樂安三稅課司大使軍
儲京衛府倉都稅宣課司牲稅課等司工部軍器局布
政司庫寶泉軍器各府織染雜造局副使斷事兵馬指

揮長官司吏目理問所提控案牘驛丞祿月米有差醫
學典科訓科陰陽學典術訓術僧綱司副都綱僧正司
僧正僧會司僧會道紀司副都紀道正司道正道會司
道會與僧道錄司僧綱道紀醫學正科陰陽學正術俱
不給祿

皇明復定階比前少異

凡文職官員一品至五品應合授勳者照依散官定擬
奏聞給授京堂單題其餘上下半年類題

正一品	<small>左柱國 右柱國</small>	從一品	<small>柱國</small>	正二品	<small>正治 上卿</small>	從二品	<small>正治 卿</small>
正三品	<small>資治 少尹</small>	從三品	<small>資治 少尹</small>	正四品	<small>贊治 少尹</small>	從四品	<small>贊治 少尹</small>
正五品	<small>脩正 庶尹</small>	從五品	<small>協正 庶尹</small>				

凡武職官員一品至六品應合授勳者照依散官定擬奏聞給授

正一品左柱國從一品右柱國正二品上護軍從二品護軍

正三品上輕車都尉從三品輕車都尉正四品上騎都尉從四品騎都尉

正五品驍騎尉從五品飛騎尉正六品雲騎尉從六品武騎尉

凡官職後有增減者既見於文選官制項下今於資格下亦備書之其有陞降者依見制為定

正一品

太師 太保上宗人府宗人令

左右宗正 左右宗人

從一品

少師 少傅 少保 太子太師

太子太傅 太子太保已上增

正二品

太子少師 太子少傅 太子少保已上增六部尚書

都察院左右都御史 襲封衍聖公 真人

從二品

左右布政使

正三品

太子賓客後添設六部侍郎 左右副都御史

通政司使 大理寺卿 太常司卿後為寺

詹事府詹事後添設 應天府尹

順天府尹後添設按察使

從三品

光祿司卿後為寺太僕寺卿 行太僕寺卿後添設

布政司左右叅政 宣慰使 苑馬寺卿後添設

正四品

左右僉都御史 大理寺少卿 左右通政

太常司少卿後為寺少詹事後添設太僕寺少卿

行太僕寺少卿後添設鴻臚寺卿舊為儀禮司正應天府丞

順天府丞後添設宣慰司同知 按察司副使

苑馬寺少卿後添設各府知府

從四品

國子監祭酒 中都國子監祭酒後革

鹽運司同知 宣慰司副使 宣撫司宣撫

布政司左右叅議

正五品

翰林院學士 左右春坊大學士 尚寶司卿

華蓋殿大學士今改中極殿 六部郎中

謹身殿大學士後添設今改建極殿 應天府治中 各府同知

文淵閣大學士 順天府治中後添設 欽天監監正後革

東閣大學士 左右春坊左右庶子 太醫院使

文華殿大學士 通政司左右叅議 宗人府經歷

武英殿大學士 光祿司少卿後為寺 按察司僉事

大理寺左右寺丞 宗人府經歷 上林院監正後添設
五軍都督府斷事官後革 王府長史司左右長史
宣慰司僉事 宣撫司同知

從五品

五軍都督府經歷 左右斷事官後革 六部員外郎

尚寶司少卿 司經局洗馬 左右春坊左右諭德

翰林院侍讀學士侍講學士 鹽運司副使 知州

鴻臚寺左右少卿舊為儀禮司左右司副 鹽課提舉司提舉

招討司招討 宣撫司副使 安撫司安撫

正六品

尚寶司丞 六部主事 太常司丞後為 太僕寺丞

京縣知縣 太醫院判 欽天監副後革 王府審理正

閣門使後革 行太僕寺丞後添設 兵馬司指揮

都察院經歷 翰林院侍讀侍講 詹事府丞後添設

國子監司業 中都國子監司業後革 欽天監五官正後革

神樂觀提點 大理寺左右寺正 太和山提點

上林院監左右監副後添設 左右春坊左右中允

僧錄司左右善世 中都留守司經歷 斷事

道錄司左右正一 各府通判 都司經歷 斷事

長官司長官 副招討 宣撫司僉事 安撫司同知

應天府通判 順天府通判後添設

從六品

大理寺左右寺副 左右春坊左右贊善

翰林院修撰 左右春坊左右司直郎 光祿司丞後為

寺鴻臚寺左右寺丞舊為儀禮司左右司丞 應天府推官

順天府推官後添設 光祿司各署正後為寺 鹽運司判官

僧錄司左右闡教 道錄司左右演法 布政司經歷

理問所理問 各州同知 鹽課提舉司同提舉

安撫司副使 長官司副長官

正七品

五軍都督府都事 六科都給事中舊正八品

監察御史 太常司博士典簿後為寺 大理寺左右評事

兵馬副指揮 都察院都事 通政司經歷 京縣

丞 營繕所正 翰林院編修 行人司正舊正九品

按察司經歷 上林苑監左右監丞 都司副斷事

五軍斷事官五司稽仁稽義稽禮稽智稽信後俱革

王府審理副 蕃育嘉蔬二署典署 安撫司僉事

苑馬寺各監監正 煎鹽提舉司提舉後革 都司都事

各府推官 各縣知縣 中都留守司都事副斷事

安撫司僉事 蠻夷長官司長官

從七品

中書舍人 六科左右給事中舊從八品 給事中舊正九品

行人司副舊從九品 太僕寺主簿 應天府經歷

順天府經歷後添設 詹事府主簿後添設 翰林院檢討

光祿司典簿 各署丞 後為寺 欽天監五官靈臺郎 後

太常司各處祠祭等署奉祀 後為寺 各州判官

錦衣衛經歷 各衛經歷 苑馬寺主簿

鹽運司經歷 鹽課提舉司副提舉 布政司都事

王府護衛經歷 宣慰司經歷 招討使經歷

理問所副理問 蠻夷長官司副長官

正八品

六科都給事中 後陞正七品 各衛知事 都察院照磨

中都國子監丞 後革 典牧所提領 通政司知事

大通關提舉司提舉 後添設 京縣主簿 國子監丞

寶鈔提舉司提舉 欽天監主簿 五官保章正 後

龍江提舉司提舉 清江提舉 戶刑部照磨

太常司協律郎 後為寺 行人司行人 舊未入流

僧錄司左右講經 道錄司左右至靈 太醫院御醫

翰林院五經博士 煎鹽提舉司同提舉

王府典寶正 奉祠正 良醫正 典膳正 紀善

上林苑監署丞 苑馬寺監副 營繕所副

元符宮崇真宮靈官 各府經歷 各縣丞

按察司知事 宣慰司都事 天全六番招討司都事

從八品

六科左右給事中 後陞從七品 鹽運司知事 應天府知事

順天府知事 後添設 欽天監五官挈壺正 後革

光祿司錄事後為寺各署監事 左右春坊清紀郎

儀禮司正後陞為鴻臚寺卿鴻臚寺主簿後添設翰林院典

籍神樂觀知觀 僧錄司左右覺義 道錄司左右

玄義 王府典膳副 奉祠副 典寶副 良醫副

國子監助教 典簿 博士 宣撫司經歷

太常司各祠祭等署祀丞後為寺 布政司照磨

元符崇真宮副靈官

正九品

六科給事中後陞從七品 儀禮司左右司副後陞為鴻臚寺少卿

鴻臚寺署丞 太常司贊禮郎後為寺 各府知事

國子監學正 都察院檢校 各縣主簿

行人司正後陞正七品 戶刑部檢校 布政司檢校

司經局校書 按察司照磨 苑馬寺監正

典牧所大使 各牧監正 茶鹽馬司大使

鴻臚寺司賓署司儀署署丞後添設 承運庫大使

欽天監五官司曆後革 五官監候 翰林院侍書

大通龍江寶鈔提舉司副提舉 文思院大使

王府長史司典簿 典儀正 奉祠所典樂

會同館大使 皮作鞍轡寶源顏料局大使

寶鈔廣運廣積贓罰甲乙丙丁戊字庫大使 煎鹽提舉司副提舉後革

應天府織染局大使 前鹽提舉司副提舉

順天府織染局大使後添設 宣撫司安撫司知事

教坊司奉鑾 宣慰知事 營繕所丞

上林院典簿 錄事

從九品

司務舊未入流 詹事府錄事 左右春坊司諫

國子監學錄 典籍 司經局正字 通字舍人

欽天監五官司晨 漏刻博士 各牧監副

儀禮司鳴贊 序班後陞為鴻臚寺 京府照磨後添設

各府照磨 軍儲倉大使 御馬倉大使

京府草場大使 廣盈倉大使 都司庫大使

茶鹽馬司副使 按察司檢校 宣課司大使

茶馬司倉庫局大使 典牧所副使

寶鈔廣運廣積贓罰甲乙丙丁戊字庫副使

宣慰司畢節倉大使 京衛武學教授

太常司樂後為太常寺司樂 宣慰司教授

府學教授 都督府草場大使 府倉大使

行人司副後陞從七品 會同館副使 各府稅課司大使

布政司庫寶泉雜造織染軍器局大使寶泉局大使後革

布政司倉大使 織染局副使 顏料局副使

承運庫副使 節慎庫大使

王府典儀副伴讀教授 司牲司大使

犧牲所吏目 司牧局大使後添設 翰林院待詔

皮作鞍轡寶源局副使 文思院副使

各府織染雜造局大使

承天門待詔後革

觀察使後革

柴炭司大使

太醫院吏目

安撫司吏目

各州吏目

招討司吏目

宣撫司吏目

巡檢司獄

千戶所吏目

陰陽學正術

醫學正科

僧綱司都綱

道紀司都紀

鹽課提舉司吏目

河渠提舉司吏目

大平門稅課司大使

應天府織染局副使

安定崇文門稅課司大使後添設

教坊司左右韶舞

左右司樂

應天府織染局副使

順天府織染局副使後添設

杭州府城南稅課司大使

未入流

苑馬寺各苑圍長

司務後陞從九品

阜民大使

副使

遞運所大使

河泊所官

關大使

副使

各州學正

各縣典史

閘壩官

教諭

訓導

孔顏孟學錄

太倉銀庫大使

行人司行人

後陞正八品

驛丞

群長

國子監掌饌

軍儲倉副使

軍器局副使

府倉副使

牧監錄事

州縣衛倉大使副使

稅課局副使

翰林院孔目

醫學典科

訓科

陰陽典術

訓術

廣積庫典

史 廣盈庫副使

稅課分司大使

副使

斷事司

吏目 王府引禮舍人

僧綱司副都綱

道紀司副

都紀 僧正司僧正 道正司道正 僧會 道會

司牲司副使 司牧司副使 都稅司副使

宣課司副使 茶鹽課司大使副使 司竹局大使

鹽運司衛所州庫大使 廣西慶路裕民司大使副使

布政司寶泉軍器織染雜造局副使寶泉局副使後

布政司理問所提控按牘 茶鹽批驗所大使副使

長史司倉庫大使副使 巾帽針工二局大使副使

布政司庫副使 都司倉庫副使 兵馬指揮司吏目

鐵冶所大使 各府織染雜造局副使 長官司吏

日 太平門稅課司副使 德勝崇文門稅課司副使

京衛倉副使 宣德倉大使副使 工部軍器局副

使 河州衛軍民指揮使司稅課局大使 御馬倉副使

使 揚州府邵伯瓜洲稅課司大使副使後府檢校

遼陽稅課司大使 青州府樂安稅課司大使

杭州府城南稅課司副使 鹽倉大使副使 茶倉大

使副使 稅課司大使副使 抄紙局大使副使

印鈔局大使副使 抽分竹木局大使副使

鑄印局大使副使 生藥庫大使副使 京衛檢校

惠民局大使副使 銀場局大使副使 京衛武學訓

導 長安東安西安北安門倉副使 張家灣監倉檢

校 宣慰宣撫稅課局大使 清江龍江提舉司典史

煎鹽提舉司典史 州織染局大使

命婦資品

遼金無考

元國夫人 正一品

郡國夫人 正二品

郡侯夫人 正三品

郡君 正四品

縣君 正五品

恭人 正六品

宜人 正七品

皇明

一品夫人

二品夫人

三品淑人

四品恭人

五品宜人

六品安人

七品孺人

右七階封贈皆同但父歿母存則加太字

續文獻通考卷之一百終

