

素問鈔

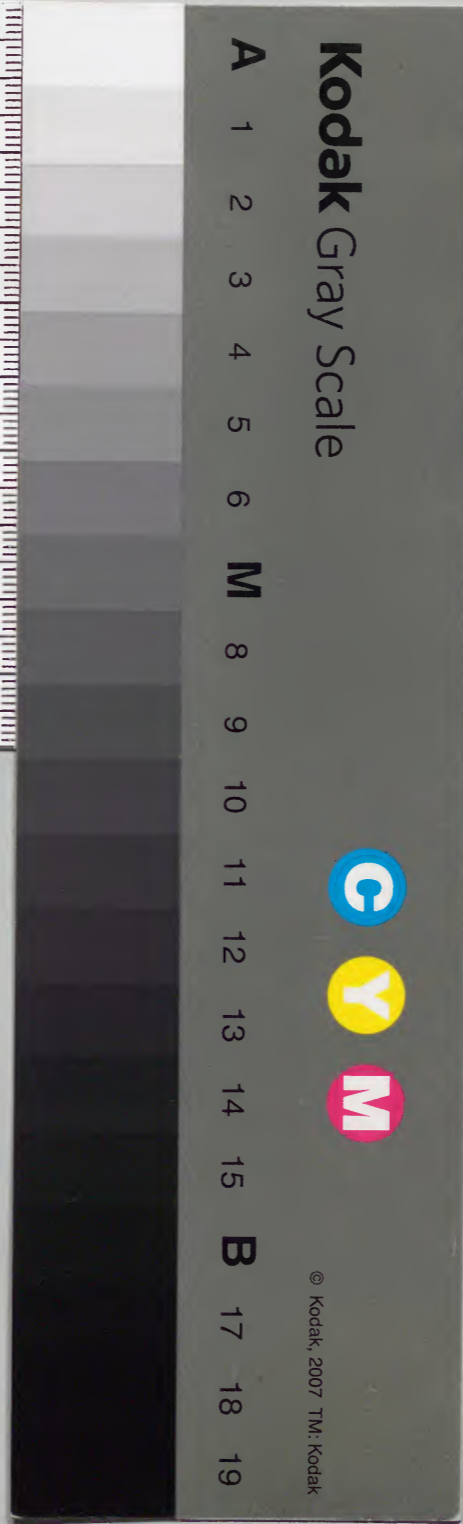


漢書門	
二九	函號類
一五九	架冊
六七	
六	

內閣文庫	
二九	漢書
一五九	函號類
六七	架冊
六	

內閣文庫	
番號	漢 11959
冊數	6 (6)
函號	300 163

尾





刻黃帝內經素問 六卷

補遺

藏象抄

註曰勝肱位當孤府言他府皆無所待

與他府不同故曰孤府 浮洪長滑為陽沉細短瀦為陰之類歟 ○和柔 相離者緩也若接續不離則數矣故病脾脈來 實而益數也 ○厥厥和調不變亂也攝攝連屬 不止代也榆莢輕浮和軟也 ○來如彈石以形容秋脈 之輕浮和適而相屬也 ○軟與沉軟反也 ○脾為孤藏 不平則沉軟病則強硬 ○強硬也 ○脾為孤藏 不同前彈石無促此則只強硬也 ○脾為孤藏 言他藏各主一時惟脾不主四時與他藏異 故曰孤胃而石此言軟弱曰平按前二條皆言 胃而毛胃而石此言軟弱曰平按前二條皆言

黃帝素問

卷之六

○弱多胃少曰脾病但代無胃曰死軟弱有石
曰冬病弱甚曰今病按此節與前條夏胃微鉤
曰平之者同○毛而有弦曰春病弦甚曰今病
按前條春兼秋脉知秋乃病此條秋兼春脉知
春乃病不過對舉互言別無他意後條倣此○
如水之流浮盛也如鳥之喙細小也浮盛大過
細小不及○濁氣歸心濁氣陰氣也淫精于脉
精者陽精也脉非動脈乃經脉也即前陰氣陽
精也○毛脉合精一節言皮毛之精與脉氣流
經之精相合而行氣于氣海氣海則流布于四
藏由是中外上下各得其義○不間藏傳曰難
流後節揆度即此權衡之義○不間藏傳曰難
已間藏傳于心病傳肝之類不間藏傳于心病
傳肺之類然間藏雖傳所生至干七傳則一經
不能再受○凡陽有五蓋五者土數也五
藏皆以胃氣為主故曰五五五者土數也五
極于天地之精氣蓋極者中也五五五者土數也
也○諸陽皆然謂諸陰在內格拒其陽于外故

病似陽而誠屬陰不可作陽病治下倣此○陽
氣有餘身熱無汗汗者陰氣也陽勝陰虛故熱
無病能抄秋冬奪于所用至手足為之寒也一
汗節用用力也爭者不和也邪氣陰邪
也氣因于中四字疑衍從之上者陰邪從逆上
之陽而上也秋冬陽衰陰盛人于秋冬耗奪其
陽精之氣則下焦陽氣愈衰為盛陰迫之而上
不和矣陽既上而不下則下焦愈見陽虛而陰
愈盛陰盛充溢為陰邪矣陰邪而從微陽逆上
是寒自下逆上而厥也手足寒者四肢諸陽之
本陽衰陰旺故手足寒也○氣聚于暑孟瘡皆先
聚也○瘡皆生于風後言瘡因于暑孟瘡皆先
傷暑後感風寒而發也○註曰陽氣下行極而
上陰氣上行極而下故曰陰陽上下交爭此指
外邪所傷而言彙萃抄陽病者上行極而下陰病
者下行極而上此指本氣自病言按風暑陽邪
喜傷于陽極而上此指本氣自病言按風暑陽邪
下降極則反上與陰爭水寒陰邪喜傷于陰陰

經而受陰邪則陰極矣和則陰氣上升極則反
下與陽爭此亦各經之陰陽如其經氣血多少
之謂非榮行脈中衛行脈外之榮氣所舍暑熱藏于皮膚之
內乃舍于榮氣中也後言皮膚內衛氣所舍風
水客于皮膚乃客于衛氣中也可見皮膚內乃
榮衛并居此亦各經之榮衛其氣和柔故受邪
向之暑熱傷榮今風寒傷衛榮衛俱受邪而并
居故因衛氣外出而入于陽分則與陽爭陽虛
而寒因衛氣內行入于陰分則與陰爭陰虛而
熱指晝行陽夜行陰之衛氣後段并于陽則陽
勝并于陰則陰勝又與陰陽上下交爭互相發
明○病極則復者物極則衰故陽中之邪極則
寒止陰中之邪極則熱止衛氣越其受邪之經
行于他經則邪正相離而寒熱亦止○瘧但熱
不寒蓋因只感暑與風之陽邪不感水邪之陰
寒故如是也○寒而鼓頤頤乃胃脈所經熱而
多渴乃胃熱所致故知瘧屬于胃者多○勝復

之氣蓋言或勝氣為病或復氣為病非先勝後
復之謂如陽邪勝陰邪復也○狗蒙招尤至甚
則入肝許學士云上虛者肝虛也肝虛則頭暈
狗蒙者如以物蒙其首招搖不定目眩耳聾皆
暈之狀也名曰肝厥頭暈○結陰者便血寶鑑
曰陰氣內結不得外行無所稟滲入腸間故便
血
論治抄何如謂冬月用寒藥不以收攝之○假者
也高者柳之一節總解上文制之奪之之義○
夫氣之勝也一節與後運氣抄夫氣之勝也文
同必安其主客即六氣加臨之主客同者逆之
指六氣言異者從之指五運言○病所遠而中
道氣味之者一節中道者氣味薄之藥也病在
腎肝其道遠或用氣味薄藥治之必須大劑頓
服亦合急方之制註曰食而令足劑大而多也
然急過之乃頓服也○以所利行之如辛利于
散之類○驚者平之或使其平心易氣以先之
而後藥此因外驚而治也若內氣動其神者又

當以藥平其陰陽之盛衰則神可安志可定矣
 必伏其所主一節伏潛伏也今欲潛伏其邪
 使之不為害當先知熱因寒用等法始同謂以
 熱治寒始皆同也終異謂熱藥寒服則異矣熱
 藥寒服而無格拒之患必欲積潰堅而伏其病
 矣○隨其攸利利者宜也或內治或外治或衰
 之以屬各隨**色** **診** **抄** 合于神明之變化也
 其所宜也 **針** **刺** 其觀適之變謂須靜意視義而觀察之以調適
 抄其病變也○無逢其衝而寫之謂水下一刻
 三刻五刻七刻人氣在三陽則陽二刻四刻六刻八
 刻人氣在陰分氣在獨盛見其獨盛指以為邪以針寫之
 分則陰分獨盛見其獨盛指以為邪以針寫之
 反傷真氣故下文云王註言水下一刻人氣在
 太陽二刻在少陽三刻在陽明四刻在陰分若
 然則氣一晝一夜只行得二十五周于身與靈
 樞篇首人氣一晝一夜只行得二十五度周于身之說不
 合其誤可知且陰分者乃三陽之陰分非內藏

陰分午時水下一刻人氣在
 亦三陰之陽分非外府陽分故曰府有陰陽藏
 亦有心按經度篇心經注曰心系有二其一上與
 肺相連入肺兩大葉間貫脊水與腎相通正當
 向後並脊脊細絡相連貫脊水與腎相通正當
 七節之間經之所云其指此歟○從陰引陽從
 陽引陰謂頭陽足陰熱陽寒陰頭有涼陰病寒引
 足有病上取之陰病熱引之陰使涼陰病寒引
 之陽使溫皆取之也此與論治抄陽病氣反者病
 在上取之中傍取之在下取之陰陽抄謂萬物之能始
 上病在中傍取之在下取之陰陽抄謂萬物之能始
 初固由之死之初亦由之○味歸形形食味氣
 生形由食氣言不特味生形形食味氣
 生形由食氣言不特味生形形食味氣
 能生精歸化味傷形氣傷精此言味雖生形而亦
 精歸化味傷形氣傷精此言味雖生形而亦
 能生精歸化味傷形氣傷精此言味雖生形而亦
 傷形氣歸化味傷形氣傷精此言味雖生形而亦
 不特生精歸化味傷形氣傷精此言味雖生形而亦

也○氣傷于味此言不特形傷味而氣亦傷于
 味故曰互相損也○天運當以日光明謂天之
 運行不息者由日光明而陽氣盛也如人固守
 其陽則壽若傷害其陽則天○暮而收拒一節
 示人以養陽也○脉流薄疾并乃在**標本抄**得
 薄疾陰氣虛也并者陽氣盛實也
 為從得者順也如以**運氣抄**氣數者氣指陰陽
 熱治熱為順其病也
 陽言註曰氣數者生成之氣謂天一地六之九
 數也○所勝則微所不勝則甚蓋直言之氣勝
 氣也勝氣為邪所于則直年之氣為勝而邪不
 勝故病微直年之氣不勝不勝之氣為勝而邪不
 于則甚○非其時則微者如木年而火氣至是
 直年木氣勝故火氣雖至乃非其時故後二年
 乃病者微也○當其時則甚如木直之年木氣
 勝也今為邪中是木氣虛也又曰當其時則甚謂本
 則甚不勝者木氣虛也又曰當其時則甚謂本
 直之年而木為邪所病其病為甚故曰當其時

則甚○安其屈復如勝氣和則平之勝氣甚則
 奪之謂隨勝氣之微甚或平或奪以安靜之使
 其屈**彙粹抄**故聖人傳精神一節謂身中精神
 伏耳**彙粹抄**傳而承襲之不毀天之真氣服而
 順從之不逆則神明流通而無內壅外壅之失
 ○其色必天前言察脉此言亦當察色○如參
 春者病叅春謂輕重疾徐不等也中部之候獨
 調謂中部雖不大不數然上下二部皆大數者
 亦死或上下二部大數獨中部脉小者亦死○
 一候後則病後者謂脉有大小遲數謂大者前
 小者後數者前遲者後也○獨小者病獨者于
 九候中舉一候言也如前一候後則病之義
岐伯曰腎移寒于脾癰腫少氣腎傷于寒而傳
 生于肉則結為堅堅化為膿故**脾移寒于肝癰**
 為癰也血傷氣少故曰少氣
腫筋攣脾主肉肝主筋肉寒則衛氣結聚故為癰
 急故筋攣也

腫肝移寒于心狂隔中心為陽藏神處其中寒薄之則神亂離故狂也

陽氣與寒相薄故心移寒于肺肺消肺消者飲

一溲二死不治心為陽藏反受諸寒寒氣不消鬱而為熱內燥于金金受火邪

故中消也肺藏消燥氣無所持故肺移寒于腎

飲一溲二金火相賊死不可治

為涌水水涌者按腹不堅水氣客于大腸疾行

則鳴濯濯如囊裹漿水之病也夫肺寒入腎腎氣有餘則上奔

于肺故云涌水大腸為肺之府故水客于大腸

也腎受疑寒不能化液大腸積水而不通通故

病行則脾移熱于肝則為驚衄肝藏血主驚故熱薄之則驚而

鼻肝移熱于心則死夫兩陽和合火木相燔故

心移熱于肺傳為鬲消心肺兩間中有斜鬲膜鬲膜下際內連于橫鬲

內為鬲熱消渴而多飲也肺移熱于腎傳為柔

瘕柔謂筋柔瘕謂骨強氣骨皆熱髓不內充故骨瘕強而不舉筋柔緩而無力也腎移

熱于脾傳為虛腸澀死不可治脾土制水腎反移熱以與之是

土不能制水而受病故久久傳為虛損也腸澀

死者腎主下焦象水而冷今乃移熱是精氣內

消下焦無主以守持故胞移熱于膀胱則癰溺

腸澀除而氣不禁止也胞移熱于膀胱則癰溺

血膀胱為津液之府胞為受納之司胞熱移旁于膀胱則陰絡內溢故不得小便而溺血

膀胱移熱于小腸鬲腸不便上而口糜小腸脈絡

膈抵胃屬小腸故受熱則下令腸鬲小腸移熱

塞而不便上則令口生瘡而糜爛也

黃帝素問

卷之六

六

于大腸為瘕瘕為沉

小腸移熱大腸而熱相薄則血溢而為伏瘕也血溢

不利則月事沉滯不行故云

大腸移熱于胃善

食而瘦又謂之食亦

胃為水穀之海其氣外生肌肉熱消水穀又燥肌肉

故善食而瘦食亦者謂食入移易而過不生肌膚也亦易也

胃移熱于膽亦

曰食亦

義同上

膽移熱于腦則辛頰鼻淵者

腦液下滲則為濁涕下不止

濁涕下不止也傳為衄蟻瞑目

腦液下滲則為濁涕下不止

如彼水泉故曰鼻淵頰謂鼻頰足太陽脉起于鼻交頰中傍

內皆上額交巔絡腦陽明脉起于鼻交頰中傍

俱盛薄于頰中故鼻頰辛辛謂醉痛也熱盛則

甚陽明太陽脉衰不能榮養于目故目瞑瞑暗

也故得之氣厥也

厥者氣逆也皆由氣逆而得之出氣厥論

帝曰始生有病巔者病名為何曰病名胎病此得

之在母腹中時其母有所大驚氣上不下精氣

并居故令子發癩疾

精氣陽之精氣出奇病論

岐伯曰陽虛

則外寒者陽受氣于上焦以溫皮膚分肉之間

今寒氣在外則上焦不通上焦不通則寒氣獨

留于外故寒慄

慄戰慄也

陰虛生內熱者有所勞倦

形氣衰少穀氣不盛上焦不行下脘不通胃氣

熱熱氣熏胸中故內熱

王安道曰此陰字指人身之陰與水谷之味也

夫有所勞倦者過動屬火也形氣衰少者壯火食氣也谷氣不盛者勞傷元氣則少食而氣衰也上焦不行者清陽不升也下腕不通者濁陰不降也夫胃愛水谷則清陽升而濁陰降以傳化出入滋養一身也今胃不能納而谷氣衰少則清無升濁無降矣故曰上不行下不通非絕不行不通但比無病時謂之不行不通耳上不焦下腕之間故胃氣熱熱則上炎熏胸中為內熱也斯東垣所謂勞傷形體飲食失節而致熱者乎內傷之陽盛生外熱者上焦不通則皮膚緻密腠理閉塞玄府不通衛氣不得泄越故外熱外傷寒毒內薄諸陽寒外盛則皮膚收皮膚外薄陽氣內爭積陰盛生內寒者厥氣上逆寒火內燔故生外熱

氣積于胸中而不寫不寫則溫氣去寒獨留則血凝泣凝則脉不通其脉盛大以濇故中寒溫陽氣也陰逆內滿則陽氣靈樞病傳篇曰七傳去于皮外也○出調經傳靈樞當作次傳謂傳其所勝如心傳肺肺傳肝肝之類間傳謂間藏傳氣不足病氣有餘急寫之形謂皮肉筋骨血脉也氣謂口鼻中喘息也形勝者為有餘消瘦者為不足審口鼻中氣勞後如故為氣有餘若喘息氣促氣短或不足以息者為不足當補當寫全不在此但病來潮作之時病氣精神增添者是病氣有餘乃邪氣勝也急寫以寒涼酸苦之劑如潮作之時精神困弱語言無力及瀨語者為病氣不足乃真氣不足也急補以辛甘溫熱之劑若病人形氣不足病來之時病氣亦不足此病俱不足禁用針針宜補以其藥不可盡劑

吳註曰身熱如炭
頸膺如格

不已取臍
下氣悔穴 ○有病頭痛數歲不已者當有所犯

大寒內至骨髓髓者以腦為主腦逆故令頭痛

齒亦痛出奇
病論 ○有癰者一日數十洩後條脉細
微如髮

此不足也身熱者膺如格人迎躁盛喘息

氣逆此有餘也太陰脉細微如髮此不足也外

餘者五內
不足者二 名為何病岐伯曰病在太陰其盛在

胃頗在肺病名曰厥死不治外有餘者五皆毛
似陰脉當洪大而

數今微細如髮脉與症相反肺氣逆凌于胃故
上使人迎躁盛也故曰病在太陰盛在胃也以

喘息氣逆又云頗在肺病相氣逆症不相應故
死不治何也謂病在表則內有二不足謂其病

此語當重語吳註
類至見之無此語
初之語有之

如之下有有字又
具字當作其

在裏則外有五有餘表裏既不
可憑補寫固難為用其死明矣 ○有病癰者曰

胎病此得之在母腹中時其母有大驚氣上而

不得下精氣併居故令子發為癰疾精氣陽之
精氣出奇

論 ○有病瘵然如水狀切具脉大緊身無痛形

不瘦不能食食少何也曰病生在腎名曰腎風

脉如弓弦大且緊大則為氣緊則為寒寒氣內
薄反無痛故問之蓋滂氣內畜寒復內爭勞氣

薄寒故化為風風腎風而不能食善驚驚已心
勝于腎故曰腎風

氣痿者死腎水受風心火痿弱水
火俱困故死出奇病論 ○尸厥邪客

手足少陰太陰足陽明之絡此五絡皆會于耳

吳註作人字又身重作身重

吳註曰胞絡者繫於腎所謂類經同吳註曰經作脈也干當作不干可作誤

中上絡左角五絡俱竭令人身脈皆動而形無知其狀若尸故曰尸厥其卒冒悶始死尸身脈盛于上則下氣重上而逆氣逆邪氣逆陽氣亂陽氣亂五絡閉結而不通故狀若尸○刺厲兌湧泉手少商中衝

○病有身重九月而瘖何也岐伯曰胞之絡脈絕也絕斷而不通流非天眞之氣斷絕也

胞脈繫于少陰之脈貫腎繫舌本故不能言腎脈氣不營養故不能言無胞也當十月復十月胎去胞絡

無損不足者身羸瘦無用銛石無益有餘者腹

吳註寫字作泄字

中有形而寫之寫之則精出而病獨擅中曰疹出奇○人有大谷十二分大經會曰大谷十分

部小谿三百五十三名少十二俞小谿所會曰

百六十五除十二俞此皆衛氣之所留止邪氣外當三百五十三名此皆衛氣之所留止邪氣

之所客也衛氣滿填行邪氣不得居止針石緣而去之言邪氣所客衛氣留止針其去診病之始

五決為紀以五藏之脈為紀欲知其始先建其母母應時王氣然後求邪氣所謂五決者五藏之脈也

時王氣然後求邪氣所謂五決者五藏之脈也

出生五藏○五味入口藏于胃以養五藏氣五氣

吳註無候字

吳註在其字

入鼻藏于心肺心肺有病鼻為之不利凡治病

必察其下適其脉候觀其志意與其病也下目

視可否適脉盈虛觀志意之邪正及病深淺成敗之宜乃守法以治之出五藏別傳○諸

癰腫筋攣骨痛此寒氣之腫八風之變也此四

時之病以勝治之愈也如金勝木之類○道之

至數五色脉應乃道之至數出玉版要論天下至數出玉機天地

至數始于一終於九一者天二者三者人三三

者九以應九野為九藏故神藏五形藏四合為

九藏故人有三部部有三候以决死生三候者有天有

辛潤之以苦堅之以熱治寒勝折其氣也腎苦燥急食辛以潤之腎欲堅急

食苦以堅之用又曰司天之氣風淫所勝風變

苦補之鹹寫之平以辛涼佐以苦甘以甘緩之以酸寫

之和勝平以辛涼佐以苦甘以甘緩之以酸寫在泉外淫于内所勝治之熱淫所勝平以鹹

寒佐以苦甘以酸收之濕淫所勝平以苦熱佐

以酸辛以苦燥之以淡泄之按此酸辛當作酸淡○濕上

甚而熱治以苦温佐以甘辛以汗為故而止少

淫所勝平以鹹冷佐以苦甘以酸收之以苦發

之以酸復之熱淫同寒淫所勝平以辛熱佐以

苦其以鹹寫之按寒淫于內治以邪氣反勝者

不能淫勝于地氣反為風司于地清反勝之治

以溫酸佐以苦其以辛平之在泉之氣勝盛以

正虛補熱司于地寒反勝之治以甘熱佐以苦

辛以鹹平之濕司于地熱反勝之治以苦冷佐

以鹹其以苦平之火司于地寒反勝之治以甘

熱佐以苦辛以鹹平之燥司于地熱反勝之治

以平寒佐以苦其以酸平之以和為利寒司于

地熱反勝之治以鹹冷佐以甘辛以苦平之六此

氣方治與前所勝法殊曰治者寫客邪之勝氣也佐者皆所利所宜平者補已弱之正氣也

○厥陰之勝治以甘清佐以苦辛以酸寫之少

陰之勝治以辛寒佐以苦鹹以甘寫之太陰之

勝治以鹹熱佐以辛其以苦寫之少陽之勝治

以辛寒佐以甘鹹以甘寫之陽明之勝治以酸

溫佐以辛其以苦寫之太陽之勝治以甘當作

熱佐以辛酸以鹹泄之六勝之至皆先焯其不勝已者故不勝者當先

寫之以通其道次寫所○厥陰之復肝乘脾土

勝之氣合其退釋也始因土勝

水水之子屬木治以酸寒佐以甘辛以酸寫之

以甘緩之少陰之復治以酸寒佐以苦辛以甘
寫之以酸收之以苦發之以酸熯之太陰之復
治以苦熱佐以酸辛以苦寫之燥之泄之少陽
之復治以酸冷佐以苦辛以酸熯之以酸收之
以苦發之發不遠熱無犯溫涼少陰同法陽明
之復治以辛溫佐以苦甘以苦泄之以苦下之
以酸補之太陽之復治以酸熱佐以甘辛以苦
堅之治諸勝復寒者熱之熱者寒之溫者清之
清者溫之散者收之抑者散之燥者潤之急者

緩之堅者軟之脆者堅之衰者補之強者寫之
各安其氣必清必靜則病氣衰去歸其所宗此
治之大體也有勝復則各倍其氣以調之故可
使平也宗屬也調不失理則餘氣
自歸其所屬勝復衰已則各補養而平定之必
清必靜無妄撓之則運氣之寒熱亦各歸同天
地之氣也 ○揆度者度病之淺深也奇恒者言奇病
也揆度者切度之也言切求其脉理也度者得
其高下以四時度之也又曰凡揆度奇恒之
法先以氣口太陰之脉定四時之正氣
然後度量奇恒之氣也○出玉版論要
醫之有素問猶吾儒之有四書不讀素問
不知病源不讀四書不知道理但全篇浩

繁時醫窮年難以畢業滑伯仁氏因集素
問鈔六卷其刪取之精編輯之審猶程朱
之於四書也但微辭與旨未易即曉汪君
省之復取王氏註參補其間註之而未盡
者用己意補之其繼往開來之功甚偉矣
吾鄙好事者為之刻梓以公天下其亦仁
人之心哉
喬木山房識

素問 六卷終

刻黃帝內經素問鈔卷之七

○診家樞要

天下之事統之有宗會之有元言簡而盡事覈而
當斯為至矣百家者流莫大於醫醫莫先於脈浮
沉之不同遲數之反類曰陰曰陽曰表曰裏抑亦
以對待而為名象焉有名象而有統會矣高陽生
之七表八裏九道蓋鑿鑿也求脈之明為脈之晦
或者曰脈之道大矣古人之言亦夥矣猶懼弗及
而欲以此統會該之不既太簡乎嗚呼至微者脈

之理而名象著焉統會寓焉觀其會通以知其典
禮君子之能事也由是而推之則沂流窮源因此
識彼諸家之全亦無遺珠之憾矣

脈者氣血之先也氣血盛則脈盛氣血衰則脈衰
氣血熱則脈數氣血寒則脈遲氣血微則脈弱氣
血平則脈治又長人脈長短人脈短急人脈急性
緩人脈緩左大順男右大順女男子尺脈常弱女
子尺脈常盛此皆其常也反之者逆

○左右手配藏府部位

左手
○寸 脈心所出
○關 脈肝膽所出
○尺 脈腎膀胱命門與腎脈通

右手
○寸 脈肺大腸所出
○關 脈脾胃所出
○尺 脈三焦命門心包絡手少陰所出

○五藏平脈

心脈浮大而散肺脈浮濇而短肝脈弦而長脾脈
緩而大腎脈沉而軟滑

心者合血脈而循行持脈指法如六菽
之重按至血脈而循行持脈指法如六菽

肺者合皮毛而循行持脈指法如三菽
之重按至皮毛而循行持脈指法如三菽

肝者合筋脈而循行持脈指法如十菽
之重按至筋脈而循行持脈指法如十菽

脾者合肌肉而循行持脈指法如十二菽
之重按至肌肉而循行持脈指法如十二菽

腎者合骨髓而循行持脈指法如十四菽
之重按至骨髓而循行持脈指法如十四菽

脉道迢遞者為長

脾

脾合肌肉脾脉循肌肉而行持脉指法如九菽

腎

腎合骨腎脉循骨而行持脉指法按至骨上而

疾得者合骨腎脉循骨而行持脉指法按至骨上而
疾流者為沉次重而按之脉道無力為濡舉止來
疾流利者為滑而按之脉道無力為濡舉止來
凡此五藏平脉須要察之久又成熟一遇病
之謂也

○四時平脉

春弦夏洪秋毛冬石長夏四季脉遲緩

○呼吸浮沉定五藏脉

呼出心與肺吸入腎與肝呼吸之間脾受穀味其

脉在中肺俱浮浮而大散者心浮而短濇者肺

腎肝俱沉沉而長者肝濡而來寔者腎肝為中

州其脈在中

○因指下輕重以定五藏

即前所謂三菽五菽之重也

○三部所主附九候

寸為陽為上部主頭項以下至心胸之分也關為

陰陽之中為中部主臍腹肱脇之分也尺為陽為

下部主腰足脛股之分也凡此三部之中每部各

蹀數此滑濇之脈則以往來察其形狀也數為
 熱遲為寒滑為血多氣少濇為氣多血少○所
 謂脈之提綱不出乎六字者蓋以其足氣以統夫
 表裏陰陽冷熱虛實風寒燥濕歲府血氣也浮
 為陽為表診為風為虛沉為陰為裏診為熱為濕
 為實遲為在藏為寒為冷數為在府為熱為燥滑
 為血有餘濇為氣獨滯也人一為身之變不越乎
 此能於六脈之中以求之則疾之在人者
 莫能逃焉
 持脈之要有三曰舉曰按曰尋輕手循之曰舉重
 手取之曰按不輕不重委曲求之曰尋初持脈
 之應也重手得之脈附於肉下者陰也亦心脾
 之應也應重手得之脈附於肉下者陰也亦心脾
 肉腎之間者應也輕不重中而取之其脈應於血
 肉之間者陰陽相適中和之應脾胃之候也若
 浮中沉之不見三部皆然而求之若隱若見則陰
 陽伏匿之脈也三部皆然而求之若隱若見則陰
 察脈須識上下來去至止六字不明此六字則陰

陽虛實不別也上者為陰止者為陽來者為陰至者為陽
 下者為陰去者為陽來者為陰止者為陽來者為陰至者為陽
 上於寸口陽生於陰也下者為陰也上者為陽至者為陽
 陰生於陽也來者自骨肉之分而出口於皮膚之
 際氣之升也去者自皮膚之際而還於骨肉之
 分氣之降也應曰至息曰止也
 明脈須辯表裏虛實四字表陽也府也凡六淫之
 和襲於經絡而未入胃府及歲者皆屬於表也
 裏陰也歲也凡七情之傷留於府藏之間不能
 越散飲食五味之傷留於府藏之間不能
 皆屬於裏也虛者元氣之實由正氣補其正氣實者
 衰竭也實者邪氣之實由正氣補其正氣實者
 之非元氣所謂邪氣盛則實精氣奪則虛此大
 其和氣經所謂邪氣盛則實精氣奪則虛此大
 法也
 凡脈之至在筋食之上出於皮膚之間者陽也府
 也行於肌肉之下者陰也洪大而見於肌肉之下者
 皮膚之間陰乘陽也洪大而見於肌肉之下者

東垣云不病之脈尺寸皆然然脈貴有神
脈中則當求其神之有力言有胃氣即有神矣為七極熱者
三遲二敗極遲也脈中有無力說並如上即有神矣為七極熱者
其所恃邪苟不知此而遽泄之去之無神也將何
也善夫故經曰脈者氣血之主氣血者人之神依

○脈陰陽類成

浮為風虛動也按之不足輕舉有餘滿指浮上曰浮
為風虛動也按之不足輕舉有餘滿指浮上曰浮
飲左寸浮浮大傷風發熱頭眩目眩及風痰浮而
虛遲心氣不足心浮腹脹浮而散心氣耗虛煩浮
而洪數心經熱關浮腹脹浮而散心氣耗虛煩浮
浮而促怒氣傷肝心胃逆滿尺浮膀胱風熱小

沉

便赤澀浮而芤男子小便秘血婦人崩帶浮而汗
冷痲浮中滿不食浮大而瀉為宿食浮而虛元氣不足
脾虛中滿不食浮大而瀉為宿食浮而虛元氣不足
虛尺浮風邪客下焦大便秘浮而虛元氣不足
浮而數下焦風熱大便秘浮而虛元氣不足
沉為實為也輕手不見重手乃得為陰逆陽鬱之
候為實為也輕手不見重手乃得為陰逆陽鬱之
為厥逆為洞泄沉細為少氣沉遲為痲痲為脇脹
為宿食沉伏為霍亂沉而數內熱沉而遲內寒
沉而弦心腹冷痛左寸沉兩脇刺痛沉而遲胸中
寒飲脇疼關沉伏寒在經沉兩脇刺痛沉而遲胸中
痛尺沉女為腎藏感寒腰背冷痛小便秘痛沉而遲
精冷女為腎藏感寒腰背冷痛小便秘痛沉而遲
寸沉肺冷寒痰停蓄虛喘少氣沉而緊滑咳漱
沉細而滑骨熱寒熱皮毛焦乾沉而緊滑咳漱
中滿而吞酸沉緊懸飲尺沉病水腰脚疼沉細積
利又為小便滑下冷痛病水腰脚疼沉細積

遲

遲不及也。以至數言之。呼吸之間。脈僅三至。咸於平脈。一至也。為陰盛。陽虧之候。為寒。為不足。浮而遲。表有寒。沉而遲。裏有寒。居尺為血不足。氣寒。則縮。血寒。則凝也。左寸遲。心上寒。精神不足。多慘。關遲。筋寒。足手冷。脇下痛。尺遲。腎虛。便濁。女人不月。右寸遲。肺感寒。冷痰。積尺遲。為中焦寒。瀉泄。小腹痛。冷痛。腰脚重。數大過也。一息六至。過平脈兩至也。為煩滿。上為頭疼。上為熱。中為脾熱。口臭。胃煩。嘔逆。左為肝熱。目赤。右為熱。中為小便黃赤。大便稠。溢。浮。數表有熱。沉。數裏有熱也。小便黃赤。大便稠。溢。浮。數表有熱。沉。數裏有熱也。小兒驚風。虛不實也。散大而軟。舉按豁然。不能自固。氣血俱虛。之診也。為暑。為虛。煩多汗。為恍惚。多驚。為實不虛也。按舉不絕。迨而長動。而有力。不疾。不遲。為三焦氣滿之候。為嘔。為痛。為氣塞。為氣聚。為食積。為利。為伏陽在內。左寸實。心中積。然。

數

虛

實

洪

微

口舌瘡。咽疼。痛實大。頭面熱。風煩。燥。體倦。面赤。關實。腹脇痛。滿實而浮。大肝盛。目暗。赤痛。尺實。小腹痛。小便澀。實而滑。淋瀝。莖痛。溺赤。實大。膀胱熱。溺難。實而緊。腰痛。右寸實。胃中熱。痰嗽。煩內。脾虛。食少。胃氣滯。實而浮。脾熱。消中。善飢。口乾。勞倦。尺實。脈下痛。便難。或時下利。滿。大而實也。舉按有餘。來至大而去。且長。騰上。洪。指為榮。絡也。熱。按有餘。來至大而去。且長。騰上。眼赤。口瘡。頭痛。內煩。閉。洪。肝熱。及身痛。四肢浮。熱。尺洪。膀胱熱。小便赤。澀。右寸洪。及身痛。四肢浮。粘。咽乾。洪。而緊。為脹。尺洪。腹滿。大便難。或下血。微。不顯也。依稀。細。若有若無。為氣血俱虛之候。為虛弱。為泄。為虛汗。為崩漏。敗血不止。為少氣。浮而微。者。陽不足。必身惡寒。沉而微者。陰不足。主藏寒。下利。左寸微。心虛。憂惕。榮血不足。頭痛。胃痞。虛勞。盜汗。閉。微。胃滿。氣之。四肢惡寒。拘急。尺微。敗血不止。男為傷精。尿血。女為血崩。

弦

帶右寸微上焦寒痞冷痰不化中寒少氣閑微
胃寒氣脹食不化脾虛噫氣心腹冷痛尺微藏
寒泄瀉臍下冷痛
弦按之不移舉之應手端直如弓弦為血氣收
斂為陽中伏陰或經絡為盜汗為凝氣結為瘡
為拘急為積為勞倦弦數為勞傷盜汗為瘡
痺為疝為積左寸弦為頭疼心惕勞傷盜汗
弦長為積左寸弦為頭疼心惕勞傷盜汗
尺弦小腹痛弦滑腰脚痛右寸弦為瘵血弦小寒瘵
胃中寒痰閉弦脾胃傷冷宿食不化心腹冷
痛又為節尺弦臍下急痛不安下焦停水
緩不緊也往來紆緩呼吸徐徐以氣血向衰故
緩體為之徐緩爾為風為虛為痺為弱為痰在
上為項強在下為脚弱浮緩沉緩血氣弱左寸
緩心氣不足怔忡多忘亦主項背急痛閑緩風
虛眩虛腹脇氣結尺緩腎虛冷小便數女人月
事多右寸緩肺氣浮言短氣閑緩胃虛弱不

滑

沉不浮從容和緩乃脾家本脈也尺緩下寒脚
弱風氣稅滯浮緩風泄瀉沉緩小腹痛感冷
滑不澁也往來流利如盤走珠不進不退為血
實氣壅之候蓋氣不勝於血也為嘔吐逆下
為宿食為經閉滑而不斷絕經不閉有斷絕者經閉
為氣結滑數為結熱左手滑心熱滑而實大便
驚舌強閑滑右寸滑痰暈目昏涕唾逆滑而實肺熱毛髮
赤莖中痛咽乾痰暈目昏涕唾逆滑而實肺熱毛髮
焦隔壅咽乾痰暈目昏涕唾逆滑而實肺熱毛髮
及宿食不化吐逆滑實胃熱尺滑因相火炎而
引飲多作冷腹鳴或時下利婦人主血實氣壅
月事不通若和滑為孕
滑不滑也虛細而遲往來極難三五不調如兩
濇沙如輕刀刮竹然為氣多血少之候為少血
為無汗為血痺痛為傷精女人有孕為胎痛無
孕為敗血病左寸滑為傷神虛耗不安及冷氣心
痛閑滑女人月事虛敗若滿身痛尺濇男不安右
精及病女人月事虛敗若滿身痛尺濇男不安右

濇

上黃方云

卷之七

寸濇脾弱不食胃冷而嘔尺濇大便澁津液不足

長

長不短也指下有餘而過於本位氣血皆有餘

短

短不長也兩頭無中間有不及本位氣不足以前導其血也為陰中伏陽為三焦氣壅為宿食

大

大不小也浮取之若浮而洪沉取之大而無力為血虛氣不能相入也經曰大為病進

小

小不大也浮沉取之悉皆損小在陽為陽不足在陰不足前大後小則頭疼目眩前小後大則胸滿氣短

緊

緊有力而不緩也其來勁急按之長舉之若牽繩轉索之狀為邪風激搏伏於榮衛之間為痛

為寒浮緊為傷寒身疼沉緊為腹中有寒為風痲左寸緊頭熱目眩舌強強緊而沉心中氣逆冷痛閉緊心腹滿痛脇痛肋急緊而盛傷寒渾身痛緊而實痲痺尺緊腰脚臍下痛小便難右寸

弱

弱不盛也極沉細而軟快不快故脈萎弱而不振也絕舉之即無由精氣不足為痲弱而欲絕也

為元氣虛耗為萎弱不壯為逆左寸弱陽虛心

精為虛汗老弱筋痿無力婦人主產後寸弱風面腫

尺弱小便數腎虛耳聾骨肉痠痛右寸弱身冷

多寒胸中短氣閉弱脾胃虛食不化尺弱下焦

冷痛大便滑氣閉弱脾胃虛食不化尺弱下焦

動

動其狀如大豈厥厥搖動尋之有舉之無不往

虛勞不離其處多於泄利陽動則汗出陰動則發熱

伏

伏不見也輕手取之絕不可見重取之附著于骨為陰陽潛伏閉塞之候為積聚為痲痲

為食不消為霍亂為水氣為榮衛氣閉而厥逆

閉前得之為陽伏閉後得之為陰伏左寸伏心

氣不足神不守常沉憂抑鬱閉伏血冷腰痛
及脇下有寒氣尺伏寒寒尺伏寒積塊作痛及脾胃停
滯尺伏臍下冷下焦虛寒腹中痛冷及胃停
促盛陽脈之極也脈來數時一逆上亦令脈促為
獨盛而陰不為氣熱脈數而五者或一有留滯
食為痰蓋先問以氣熱脈數而五者或一有留滯
其間則因之為礙冰惡脈也雖然加即死退
則生亦可畏哉脈來緩時一止復來者曰結陰
獨盛而陽之極也脈來緩時一止復來者曰結陰
結為寒邪滯經沉結為積氣在內又為氣為血
為飲為食為痰蓋先以氣寒脈緩而五者或有
一留滯於其間則陰而為結故張長少為結促
皆病脈

結 獨盛而陽之極也脈來緩時一止復來者曰結陰
為飲為食為痰蓋先以氣寒脈緩而五者或有
一留滯於其間則陰而為結故張長少為結促
皆病脈

乳 舉重按之為失血之候大抵氣有中無實在浮
舉重按之為失血之候大抵氣有中無實在浮
舉重按之為失血之候大抵氣有中無實在浮

血不能統氣故虛而大若乳主脇間血氣痛或腹
心血妄行吐衄目暗尺乳小使血女入月事
中痰血亦為吐衄目暗尺乳小使血女入月事
為病右寸乳胃中積血為衄為嘔前大後細脫
血及嘔血不食尺乳大便血又云前大後細脫
血也非乳而何

革 常度也婦人則半產漏下男子則亡血失精又
為中風寒濕之診也應手散細如綿絮之浮水
濡無力也虛軟無力應手散細如綿絮之浮水
中輕手來重手却去為血氣俱不足之候為
少血為無血來重手却去為血氣俱不足之候為
濡心虛易驚盜汗溼氣閉濡榮衛不和精神離
散體虛少力尺濡男為傷精女為脫血小便數
自汗多痞飲食尺濡元冷憊賜虛泄瀉閼濡脾
軟不化飲食尺濡元冷憊賜虛泄瀉閼濡脾
牢堅牢也為勞傷大抵其脈而不移為裏實表虛諸

牢 中氣促為勞傷大抵其脈而不移為裏實表虛諸
中氣促為勞傷大抵其脈而不移為裏實表虛諸
中氣促為勞傷大抵其脈而不移為裏實表虛諸

家皆以為危殆之脈云亦主骨間疼痛氣居於

疾

細

疾盛也快於數而疾呼吸之間脈七至熱極之脈也在陽猶可在陰為逆細微也指下尋之往來如線蓋血冷氣虛不足以充故也為元氣不足如線無精內外俱冷痿弱洞泄為憂勞過度為傷濕為積為痛在內及在下

代

代更代也動而中止不能自還因而復動由是復止尋之良久乃復強起為代主形容羸瘦口不能言若不因病而人羸瘦其脈代止是一歲無氣他歲代止真危亡之兆也若因病而氣血驟損以致元氣不續或風家痛家脈見止代只為病脈故傷寒家亦有此者蓋凡痛之脈不可准也亦有結瀦止代不勻者必二月餘之胎也又妊娠亦有脈代者此必二三月餘之胎也散不聚也亦有陽無陰按之滿指散而不聚來去不明謾無根抵為氣血耗散府藏氣絕在病脈

主虛陽不斂又主心氣不足大抵非佳脈也

○婦人脈法

婦人女子尺脈常盛而右手大皆其常也若腎脈微瀦或左手關後尺內脈浮或肝脈沉而急或尺脈滑而斷絕不勻皆經閉不調之候也婦人脈三部浮沉正等無他病而不月者妊也又尺數而旺者亦然又左手尺脈洪大為男右手沉實為女又經云陰搏陽別謂之有子尺內陰脈搏手而其中別有陽脈也陰陽相平故能生子也凡女人天癸未行之時屬

少陰既行屬厥陰已絕屬太陰胎產之病從厥陰凡婦人室女病寒及諸寒熱氣滯須問經事若何凡產後須問惡露有無多少

○小兒脈

小兒三歲以下看虎口三關紋色紫熱紅傷寒青驚風白疳病惟黃色隱隱或淡紅隱隱為常候也至見黑色則危矣其他紋色在風關為輕氣關漸重命關尤重也及三歲以上乃以一指按三關寸關尺常以六七至為率添則為熱減則

為寒若脈浮數為乳癩風熱或五歲壅虛濡為驚風緊實為風癩緊弦為腹痛弦急為氣不和牢實為便秘沉細為冷大小不勻崇脈或小或緩或沉或細皆為宿食不消脈亂身熱汗出不食食即吐為變蒸也浮為風伏結為物聚革細為疳勞小兒但見憎寒壯熱即須問曾發斑疹否此大法也

○診家宗法

浮沉

以舉按輕重言浮甚為散沉甚為伏

遲數以息至多少言數甚為疾數止為促

虛實洪微以實以虛以盈言虛以統乳濡

弦緊滑濇以體性言弦甚為代滑以統動

長短以部位言之

大小以形狀言

諸脈亦統之有宗歟蓋以相為對待者以見曰陰曰陽為表為裏不必斷斷然七表八裏九道如昔人云云也觀素問仲景書中論脈處之可見取象之義今之為脈者能以是觀之思過半矣

於乎脈之道大矣而欲以是該之不幾於舉一而廢百歟殊不知至微者理也至著者象也體用一源顯微無間得其理則象可得而推矣是脈也求之於陰陽對待統系之間則啓源而達流因此而識彼無遺策矣

○診家補遺曹續補

櫻寧君元之醫宗也讀素問而有抄附診家樞要一卷丁氏點白有補正蓋補唐啟玄子櫻寧君之註云醫學正傳可謂至矣質甫二十時患

唾血醫弗克痊乃舉素問鈔補正自療焉旬日
少愈復以舉子業從事而猶時止時作母張氏
患淋請療不獲奏工仍做是書以治竟瘳而質
之血症雖不能除根而藥一至腹即時遂愈鈔
之益人甚矣至今五十餘年誦習日殷理趣日
益每卷徹有所得錄以重補願為同志者正焉
且岐黃奧義註自啓玄迄點白不越三君而診
家樞要止櫻寧一人而已質雖褊淺而嗜學之
餘不無一隙之見隨見續補亦不過為三君繼

萬一耳敢曰素問玄旨在是哉診家補遺具左

鈎

來盛去衰曰鈎如來盛去亦盛則為太過病在外為太過病在中為煩心為咳唾為氣

毛

輕虛以浮來急去散曰毛如中央堅兩旁虛則

營

其氣來沉以搏如營壘屯聚曰營與石相似若

此上三脈以補夏秋冬之時脈也合弦為四時正

脈櫻寧君止其春脈是以補焉然又有奕而得

胃氣者四時之中以是為佳其或浮而不致于
虛沉而不致于溺曰搏者亦所謂擊也擊亦胃
氣使然脈或鼓急橫躁則失乎胃氣必致於喘
喘者脈動如喘其狀然也若渾則不分矣危之
甚也又有懸絕者懸而不來絕而不至如鳥之
喙如鳥之距安可得生此十脈者亦在所遺補
以全之以廣診家之要又有脈不可以一字拘
者以意會之以神明之而使診無遺策乃為悉
焉後之學者甚無忽於是也計一十五條

○上實下虛 ○來疾去徐 ○上虛下實
○來徐去疾 ○乍疎乍數 ○乍遲乍疾
○迭移其位 ○失守其位 ○不當其位
○寸不應尺 ○尺不應寸 ○左不應右
○右不應左 ○左右反 ○陰陽交

是脈者在前九條猶有可生然非工不救後六條
者斷難可解非明不知惟智者默而會之則神
聖工巧一貫矣

龍飛萬曆壬子歲

閩建喬木山房鐫

經素問診家樞要卷七終

藏

