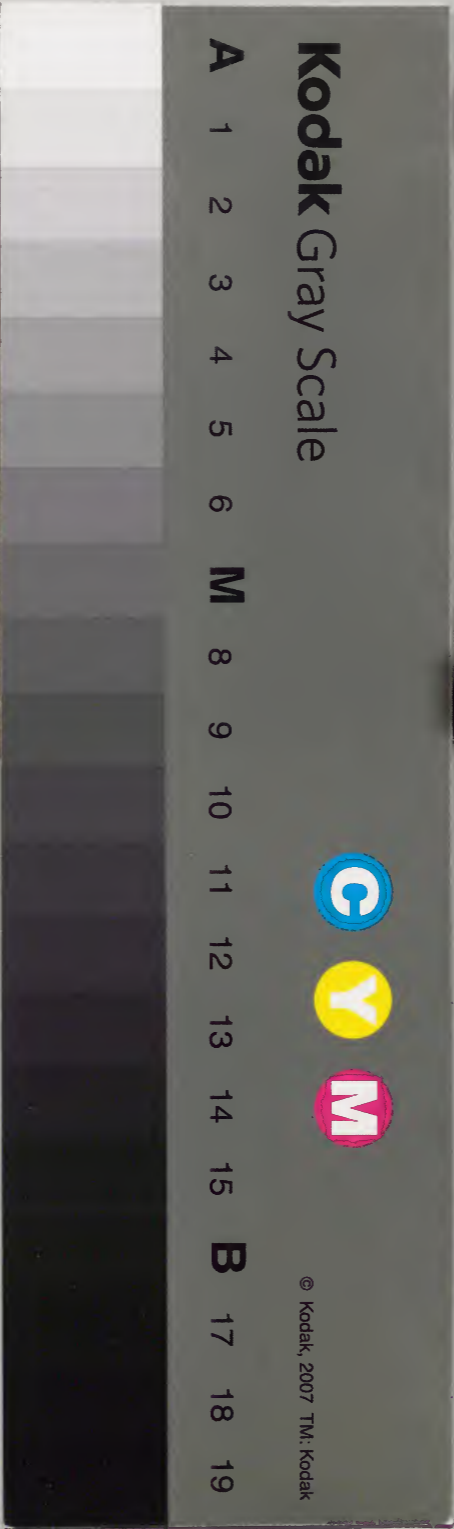




内閣文庫	
番號	漢 1886
冊數	24 (1)
函號	310 158

310-158





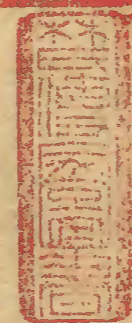
釋迦牟尼佛所說經律論三藏



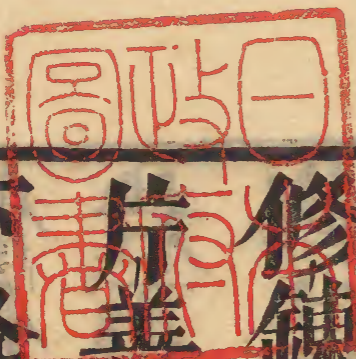
齊州開元寺僧義楚集成六帖

義楚六帖序

淺草文庫



稽首千百億化身釋迦牟尼佛三祇
修鍊萬行功圓纖瑕去而法性凝清
并善具而報化微妙爾後上生兜率
下降王宮三十歲居道樹成佛四十
九年住世教化說法三百五十度宣
演八萬四千門 王臣外護於四海



九州師僧內傳於人間天上利益廣大傳法難思故有偈云

假使頂戴經塵劫身為牀坐遍三千若不傳法度眾生畢竟無能報恩者傳法有五
一受持二看讀三諷誦四解說五書寫外護內護流傳即佛法僧寶不斷也

蕪州長洲縣大雲卿齊門裏居住清信奉一三寶弟子羅文祐與家眷等捨錢開此佛會願生生世世見佛聞法早登佛果

進釋氏六帖表

臣僧義楚言臣聞如來之教本囑
於明王釋氏之徒敬傳其妙法時
幸逢於開泰言敢貢於芻蕘冒犯
闕庭若臨崖谷臣義楚誠惶誠恐
頓首頓首竊以臣迴心自幼離俗出
家受具戒於明師不忘精進傳真經

於辯士罔憚苦辛屢易寒暄稍窮涯
涘因濫觴於學海輒捧土於義山遂
於大藏繁文之中纂成釋氏六帖一
部歲起於乙巳功畢於甲寅采異訪
奇分門聚類內外諸法大小二乘言
意兩存上下相貫或因枝以振葉或
尋波而討源集自愚僧雖不離於聖

教傳諸學者庶有益於空門非遇
清朝難諧素願伏惟

皇帝陛下道膺景運德嗣不基用

慈

蕪州管內僧正傳律臨壇開元寺妙
淨大師智肱捨錢開版二片答四恩

有

六帖述

從表姪孫權東京留守樞密使
判開封府檢校太保王 朴述

如來之道發於心而施於物者教也
著於色相者謂之象假於空言者謂
之法乃色乃相乃空皆之於言也故
說者之謂聖傳者之謂賢學者之謂
信若不說不傳信者何學之矣是以

說者肇乎一音傳者播爲三藏學者
騁其殊軌轍於是乎有經律論集記
讚誌頌錄之說每一覽則寒暑遷賢
精力罷頓而不能辨遂使遊八極者
臨多歧而投策飲四海者揖勺水而
滿腹求欲旁通博達不可得也義楚
上人智慧多聞之士講授之外以述

作爲業於大教羣言之內取其全支
精義以類相從凡五十部四百四十
門爲六帖焉將令學者每討論一說
則按部闕門五千卷之典章無不涉
矣著之者用力多學之者用力寡所
謂妙於傳法其希聖者歟所以知白
氏不能專美於儒道矣吏部侍郎司

徒詡敬佛之教善師之能欲行其書
於世俾門生樞密使東京留守王朴
述其撰集之旨焉

義楚六帖并序

齊州開元寺講俱舍論賜紫明
教大師進釋氏六帖 義楚集

恭聞佛出西天教流東土歲月綿邈
時代推移部帙寔繁翻述尤廣滔滔
法海疑疑義山是知十地猶迷二乘
豈測緇侶罕窮根蒂鴻儒歎究波瀾
若非攢簇門名以類羅列故難備要

不易尋求然義楚幼事空王長窮大
教輒於所見集成此文摠括大綱計
五十部隨事別列四百四十門異好
事通將來勤學述作之次聊可檢尋
知釋氏優長信法門深遂起草乙巳
畢功甲寅仲夏月之十日耳

義楚六帖目錄

卷之一

法王利見部第一

名姓行業一
相好光明二

降生時代三
所居國土四
入滅舍利五
像化靈異六

卷之二

信奉謗毀部第二

王侯信奉一
卿相發心二

道門歸宗三
謗毀報應四

卷之三

大法真詮部第三

說法時處三
 說法徒眾五
 發願迴向七
 法滅因緣九
 一信二樂三愛四念惡有七一惡
 二毒三嗔四癡五慢六邪七五逆
 諸法名相四
 求法受持六
 法威德力八
 諸行心法十善有

卷之四

損惱有情部第四

生一
 老三
 宿命二
 病四

死五
 苦難七
 地獄八

六到彼岸部第五

還魂六
 布施一
 持戒二
 一初
 忍辱三

精進四
 智慧六
 禪定五

卷之五

大士僧伽部第六

僧寶一
 聲聞三
 菩薩二
 受記四

出家五
 沙弥八
 童子九
 還家六
 破戒七
 行者十

卷之六

師徒教誡部第七

師主一
侍者三

弟子二
論師四

法師五

綱維六

知事七

教誡八

知足九

有知十

有求十一

不合十二

不應十三

難知十四

難測十五

難得十六

奇恠十七

不可避十八

安樂十九

羞耻二十

威儀禮業部第八

禮儀一

行步二

眠臥五

避嫌六

任立三

坐起四

齋會九

温浴十

餓謝七

供養八

語論樞機部第九

語言一

破齋二十

笑哂五

離間六

嘲戲三

論義二

謗毀九

妄語十

呵責七

辯才四

不聰十一

不聰十一

欺誑八

止諍二十

卷之七

九流文藝部第十

道俗著述一
九流文字二

名利三

書檄四

能書五

詩頌六

儒墨七

志學八

紙素九
墨附

醫藥十

術數十一

占卜十二

占夢十三

相法十四

工巧十五

畫塑十六

賣賈十七

卷之八

高行諸尼部第十一

八敬從道一
現通化人二

傳列高行三

僧尼不拜部第十二

晉朝英彦一
宋武命拜二
齊武沙汰四
會昌毀滅六

赫連致禮三

隋唐重議五

僧道先後七

彦棕福田八

大道靈仙部第十三

道君一
道法二

道士三
奉道四

捨道五

卷之九

流通大教部第十四

摠序一
法式二
譯經三
求法四

卷之十

法施傳燈部第十五

解義前一百五人後一百六十一人
正紀附見一百一十四人

卷之十一

神通化物部第十六

神異高僧前傳一十八人
後傳七十八人附見五人

靜慮調心部第十七

習禪二十一人前傳後傳九十四人

卷之十二

持犯開遮部第十八

明律前傳一十三人後傳二十七人

捐身為法部第十九

亡身一十一人下續高僧一十三人護法高一十八人

持誦貫花部第二十

誦經二十一人經師

荷負興崇部第二十一

前傳一十四人續高僧傳正紀一十八人附見五人

抑揚半滿部第二十二

經師前傳一十一人續高僧正紀一十八人附見五人

化導人天部第二十三
唱導一十人

卷之十三

威靈神衆部第二十四

梵王一帝釋二

魔王三
天王四

世主人王部第二十五 轉輪王一

西土有道粟散王二
東土有道粟散王四
無德之主三
無道之主五

儲君臣佐部第二十六 太子一 忠孝賢智等附

大臣二 善賢忠貞直才
才智諳佞等

卷之十四

神仙高士部第二十七 仙人一
外道二

導師三 波羅門四 長者五 居士六
信士七 逸士八 隱士九 博士十

人事親朋部第二十八 人物一 父母二 孝子六

兄弟三 舅伯四 童子五 賓客九 端正十

逆子七 朋友八 使役三十 伴侶四十
醜陋十一 奴僕二十 乞人廿一 非男廿

卷之十五

軍旅雄勇部第二十九 軍旅一 闖戰二

劫賊三 竊盜四 不律五 殺生六
打縛七 相撲八 漁人九 獵師十

欠負一十 失物二十 有過三十
稅利四十 斷事五十

大權示化部第三十 聖女一 寶女二
魔女三 天女四

卷之十六

后妃公主部第三十一 后妃一 公主二
宮人三

婦女賢乱部第三十二 室女一 嫁娶二

妻室三 偏室四 婢妓五
逃亡六 媼濫七

幽冥鬼神部第三十三 閻羅一 金剛二

修羅三 神王四 鬼將五 夜叉六
羅刹七 精魅八 妖怪九 靈變十

卷之十七

自在光明部第三十四 天一一 道門二

日三 月四 星五 風六 雲七 雨八 雷九
電十 霓十一 雪十二 旱十三 年十四 劫十五
節會十六 寒熱十七 劫時十八

晝夜十九

卷之十八

厚戴靈源部第三十五 地一 山二 附川三 谷四

海三 江四 河五 水六 泉七 池八 井九
坑十 塵十一 塗十二 土澁十三 灰十四 火十五 燈十六

草木果實部第三十六

果五 棗六 草七 隄蕉八 竹九 葡萄十
蘿蔔十一 瓜菜十二 芥刺十三 雜草十四

卷之十九

酒食助味部第三十七

羹五 餅六 麩七 鹽八 蕪九 酒一 粥二 飢三 食四
甘露十二 蜜十三 肉十四 麵十五 油十六 漿十七
種植二十 粳米二十一 穀二十二 糖二十三 小豆二十四
飢渴二十四 飽二十五

寶玉珍奇部第三十八

瑠璃五 珠六 水晶七 玉八 富貴二十
錢九 財十 鐵十一 金剛三 銀四

卷之二十

雅樂清歌部第三十九

琵琶三 鼓四 鐘五 琴一 琴二 箏三 篳篥四
磬七 歌八 舞九 碁十 鈴六 聲二 香三

五境為緣部第四十

色一 聲二 香三 觸五

六根巖相部第四十一

眼一 耳二 鼻三 舌四 齒附

身五 燒捨賣 易附之 意六

隨根諸事部第四十二

足五 股六 眉七 髮八 毛九 皮十 骨十一 息氣十七
血脈二十 淚汗三十 吐四十一 糞五十 尿六十一

卷之二十一

國一 城二 州三 市四 附方處

寺舍塔殿部第四十四 寺一

殿二 閣樓附之 塔二 堂四 亭室附之 宅五
門六 關附之 柱七 厨八 階九 臺十 榭附之

西天東天道觀 毀廢等附之

壇一 壁二十 廁三

卷之二十二

貯積秤量部第四十五 藏一 匱二

秤四 盆甕尾五 金附之

助道資身部第四十六

衣服一 袈裟二 道俗服

如意三 數珠四 剃刀五 淨瓶六

澡罐七 香炉附 鉢盂八 匙附 錫杖九

鞋履十 淨巾十一 幡十二 拂十三

扇十四 帳十五 床十六 枕十七 座十八 几附

氈褥九寸 席十二寸 瓔珞二十 釵劍二十
 鏡三十 針四十 線五十 附之
 綿六十 綸七十 麻九十
 氈八十 布附

卷之二十三

武備安邦部第四十七

槍戟五 刀劍六 弓七 箭八 杵九
 斧十 輪十一 蓋十二 網十三 索十四
 梯十五 車十六 船十七 船十八
 橋十八 檐十九

龍王水族部第四十八

龍一 龜二 鱉三 魚四 螺五

蛤五 蝨附 獺六 蝨附 蛇七 蝮附
 蝦八 蟻九 蝨十

金翅族羽部第四十九

飛鳥有四百種

金翅一 鳳凰二 孔雀三 鳥八 鴈九
 鸚鵡五 鷹六 鵬七 鳥八 鴈九
 鵝十 鷄十一 鴿十二 鴉十三 雜類十四
 蜂十五 蠅十六 螢十七 蚊十八

卷之二十四

師子獸類部第五十

獸有四百種

師子一 麟附 象二 虎三 鹿四
 駝五 馬六 驢七 驘附 牛八 羊九

義卷目

九

五

猪十
 狐四
 野豕五
 狗十
 猓十
 猫六
 兔三
 鼠廿
 雜類八

義楚六帖目錄終

義楚六帖卷第一

法王利見部第一

○名姓行業

三覺圓明

涅槃經云梵語佛陀此云覺覺有二一自覺二覺他三覺行圓滿以生

善故所以不翻言寶

一足圓滿

智論云佛積萬行於三大劫福

者可尊貴保重難得

因脩五位

唯識論云夫求佛者從凡夫位遇善知識發菩提心

足智足無

入資糧位五位者一資糧二加行三見道四脩道五無學即十信十住十行十廻向十地等覺

間無遺

妙覺證三身具四智有十號

果獲十身

華嚴經云他受

齊州開元寺講俱舍論賜紫明教大師進釋氏六帖 義楚集

用身爲十地菩薩現十種身地一種身自如四
 大海水有間毫相如五須彌山二地已去倍倍
 增也又百法論明三身一法身二自受用三他
 受用纓絡經云佛有五種身一自性二自受用
 三他受用四變化五虛空不越三種又般若佛
 地論說二種身一真二假又金光明經說四種
 身法報化隨類猿猴鹿馬等瞿尸羅長者觀三
 尺而發心五百婆羅門見灰身起信又云應以
 聲聞**佛者義何**方誌引後漢郊祀誌云佛者言
 身等覺也覺悟羣生統其教以脩善
 慈心爲主不殺生類等**福智俱備**俱嚴百福皆備非色妙
 色流光混元之前分身化身列影於大虛空之
 始大之彌於宇宙宜細之入於毫釐出火宅而御
 三車入愛河**真性圓滿**圓覺經云知彼如空華
 而揮八棹

處本性圓滿故卽安心無處
 卽菩提牛舂涅槃本平等
 錄曰商太宰豎問孔子曰孰爲聖人子曰西方
 有大聖人不治不亂不言而信又老子西昇經
 云吾師化遊天竺善入泥洹
 佛者同化身受
 法種姓不定
 惱所智障於一切法一切種相能自開覺
 亦能開覺一切有情如睡覺如蓮華開等
佛無過天請問經云何人無過失何人常一心
 應作悉能作正知一切法一切障得脫
 諸功德成就**見者有緣**般若論云佛生中天亦
 唯有一佛一人遊四王南化億耳北月
 氏降阿波羅龍王西降女羅刹東石窟留影遠
 見如佛近無所覩乃至化仙人留髮爪起塔

是大聖人 釋迦方誌云史

三等皆圓

離無異

佛無過

見者有緣

不見者何般若論云十方有佛何以不見日罪

地聾者不聞皎日麗天旨者不見業異

三乘異行乘異解脫一乘如

渡大海從此至彼彼岸雖同過時有異聲聞如

後緣覺如皮囊小船大乘如大船兼載千人安

樂同過到**四種微密**音和雅如雷深遠也

無畏處**聽言音**者無處不聞二種一微密聖等合聞

有七真如唯識論云一法流二實相三唯識四

說文廣**十八不絕**佛本起經云佛得道後乃至

不減九定十惠十一解脫十二知見十三古世

志四不淨意五諸想六不省視七志減八精進

悉知十四未來悉知十五今世悉知十六衆意悉知

十種行法集云一習氣永斷二果報三三昧四願五

五帝三皇弘明集云佛者如名三皇神五帝

身散躄或存或凶能小能大圓方隱**三證淨天**

顯老少隨根履亦不傷在汚不辱

十誦律云佛安居竟無諸比丘與阿難鳴犍雅

淨居天子曰何獨哉佛言汝為三證吾逾城一

成道二居獨結**不共功德**善戒經云佛有一百

夏三皆汝為證同有六飛行自在二變化無量三如意無邊四

十四大勢波羅密十五無願十六問答十七三轉十八說法不空十九所說無過謬二十無能害二十一聖中太將四不護四無畏十力無願解脫八十隨好三十二相三念任大悲四一切行淨四儀常淨三業不忘失斷習氣一切智等理實無邊廣說又如十住毘婆沙第三十卷

福德六種

莊嚴論云一莊嚴二集一切三不可

戒定為先

功德生以戒為首若不持戒

牟尼悉達

本行經云牟尼此云寂默為三業俱寂默

釋迦文

太子本起經云釋

十號六義

無量壽經抄記云一如來伽取雅正同先跡

三正遍知寂滅法界四明行足果從因得五善迦妙往菩提六世間解達偽通真七無上士調御大夫伏生從道八天人師應機授藥九佛覺悟歸真十世尊三界獨尊号六義自在熾熾與端嚴名稱吉祥及尊貴如是六種義釋迦佛姓差別應知摠名薄伽梵此云功德聚釋迦佛姓本行經云此翻能人夫姓者本枝各種末枝名姓佛即刹帝利種此云田王始於劫初共許王後子孫相承有一九木轉輪主第十九王名曰大須彌王此王之後子孫相承有一十七方三千四百八十四小轉輪王家後王名曰魚王子孫相承有一百四十三粟散王家後一王名曰大茅草王此王之後有瞿曇氏焉至七世後有鬱摩王此王長妃有一子名長生次妃有四子一聰目二照目三調伏象四尼樓並皆聰明神武長妃念曰我子雖長才不及物國祚所歸必鍾

此等我今云何因于基業遂於王所讚其四子
 被擯出國渡婆祇河至雪山北建國安民版者
 如市鬱為大國立小弟足樓為君主王後思子
 三命不來王歎有德曰我子釋迦釋迦此云能
 仁因是**毗婆尸佛**時此佛出世利利種姓拘利
 立姓**波羅樹下**三會說法度人二十八萬人八
 千弟子父名槃頭母名槃頭婆提城名波提二
 神足弟子一名騫茶二名**尸棄佛**七方歲時出
 提舍侍者名無憂子名應**尸棄佛**世利利種姓
 拘利若坐分陀利樹下三會度人二十五方子
 名無量父名母相母名光耀城名光相有二神
 足弟子一阿毘浮二婆**毗舍浮佛**人壽六方歲
 娑逝侍弟子名忍行**毗舍浮佛**時出世利利
 種姓拘利若坐娑羅樹下二會說法度人二方
 子名妙覺父名善燈母名稱戒城名無喻有二

弟子一提遊二鬱多摩**拘留孫佛**人壽四方歲
 逝侍弟子名曰寂滅**拘留孫佛**時出世婆羅
 門種姓迦葉坐尸利沙樹下一會說法度人四
 万子名上勝父名祀得母名善枝城名安和有
 二弟子一名善尼二名**拘那含佛**人壽三方歲
 毘樓逝侍名曰善覺**拘那含佛**時出世婆羅
 門種姓迦葉坐烏曇鉢羅樹下一會說法度人
 三方子名導師父名大德母名善勝城名清淨
 有二弟子一名舒槃二名鬱**迦葉佛**人壽二方
 多樓執事弟子名曰安和**迦葉佛**時出世
 婆羅門種姓迦葉坐尼拘陀樹下二會說法度
 人二方一千二百五十人子名進軍父名梵德
 母名財主城名波羅奈有二弟子一名**釋迦牟
 提舍**二名羅婆執事弟子名曰弟友
釋迦牟
尼人壽百歲時出世利利種姓釋迦坐菩提樹
 子名羅睺父名淨飯母名摩耶有二弟子一

舍利弗二目彌勒佛當來人壽八千萬歲時出世

連近侍阿難婆羅門種父名妙梵母名梵摩婆提城名翅頭末三會說法度人無量是

釋迦遺法弟子即是修六事二因之眾或稱名敬沙門姓氏

法苑云道安法師沙門應姓釋獨紹繼釋迦子雖異父而姓無殊及翻四阿舍經

果云四姓出家同一釋種四姓者一王種刹帝利二婆羅門高行淨志三吠舍

商賈四守陀種植皂隸之屬逾於須彌慈氏名因

名稱高遠逾於須彌安處眾寶慈氏名因慈恩師子之座蔽於一切諸來大眾

母至悲纏蠡類子性恤及飛不能過

懷生宿願今成因以標号飛不能過

飛鳥神鬼諸仙賢聖不敢上過行時風十八無

不動衣合身願轉不傾倒無不避者

怖根本說一切有部毘奈第八云隨佛行者有

五敵國大師子虎狼惡獸等七關塞八津稅九

無關防援十人十一非人十二時見諸天十三

聞天聲十四見大光明十五聞授記十六

六授法化十七得飲食十八身無病苦作十八

變瑜伽云一振動二熾然三流布四示現五轉

趣十一隱十二顯十三所作自在十四制他神

出世不足

求佛

行願法華經云求佛諸菩薩大數有八萬或有

寶舍清淨園**求佛十事**要集云一切不惜二
林而求佛道妻妾三兒女四頭自五

手足六國土七珍寶八髓腦九血**供佛得道**賢
肉十身命皆能施者得佛速也

經云有長者生一子便能言語問佛在否長者
恠而問佛佛言此子有福能於君家客作得金

供佛念生汝**龍施求佛**龍施女經云其女求佛
家後必得道龍施女經云其女求佛

果勤苦廣大久遠不可得成女志不從父曰若
能墜樓捨身方可信女即墜樓味墜地間化

成男子佛**念佛得道**念佛三昧經云十方佛四
記作佛念佛三昧經云十方佛四

釋女念佛報恩經云釋女被留離王割耳鼻手
為現通還念如故諸根具足遂念佛恩即出家皆獲道果

遂報佛恩即出家皆獲道果**行塵之樂**大集云
如來行

時足動塵衆生遇者七日樂乃至**狂得本心**雜
壽終隨意生故我歸命與樂者

舍云有女人生七子相次六露形而走遇佛
方得本心羞而坐地佛吟阿難與衣著坐佛為

說法得道又喪一子不哭夫**因供諸佛**本行經
問具說見佛遂俱出家得道云目連

晨朝乞食太早往首陞天衆處聞讚佛功德佛
曰我昔為轉輪王供三十億同名釋迦如來

見似灰人金藏經云昔佛在世為父王及諸大
衆說觀佛三昧有五百釋子以罪障

故見佛如灰人見已涕哭自拔頭髮佛為安慰
說往昔因不信佛過去時有長者子五百不信

獄今乘佛名得生於此汝念往昔佛名及父名
慈氏名即得見吾**金首財入塔**金藏經云古釋

色身也依言見之

子邪見不信三寶有比丘曰今有佛塔可一遊
 之既共入塔見像端正曰何况真佛比丘曰不
 能禮者可一稱那無佛因師資成佛金藏經云
 是值過無量佛今首財是智勤見佛續高僧
 德上王佛時有比丘與九弟精進童子
 子入塔禮佛今十方十佛是精進童子
 年十歲母疾亟乃念佛感中庭樹葉
 上化佛皆現舉眾咸見母疾尋愈
 金藏經云有精進童子十歲父母唯此一子
 因見畫像曰真佛如何即求出家因是得道佛
身所生 維摩經云佛身者即法身也從無量功
 喜捨六度六通三明三十七道品生
 乃至從斷一切不善集一切善法生 **穆王初化**
 不拜王論云列子曰周穆王時西極有化人來
 及山川移城邑千變万化不可窮極王敬之久

乃去矣佛 **古皇先生** 正理論云佛是古皇先生
 化之初 生老子云是吾師也 **身**

心二力 俱舍論云佛身力觸處為性節節等那
 羅延力象等七十增佛心力以智為性

十力一處非處二異熟三靜解脫四根上下五
 種種勝解六種種界七遍趣行八宿住隨念九

有七十七智四十四智文廣如論 **力有十六**
 弘道經云無欲菩薩有十六力志力意力行力

慙力持力慧力德力辨力色力身力財力心力
 神力法力 **力有四種** 善戒經云一內力念三善

伏魔力 **力有六種** 增一阿含經云小兒啼女人嘆沙
 力有六種門忍王以嬌傲阿羅漢精進佛以

大悲為力 **力有五時** 出曜經云一少年二端正
 二字通上 **力有五時** 三力勢四辨才五富貴族

世所倚仗如來具足功德似之力有八種雜阿含經云一王二人四小兒哭五毀皆愚人六審語黠惠七出家忍辱八多聞禪定力字通上

○相好光明二

相好無量大般若經云佛有三十二相一足下平滿二千輻輪三十指纖長四足跟

白毫異相觀佛三昧生時自毫眉間舒長五尺樹下將成佛時長一丈四尺五寸成道已長一丈五尺外現十楞內

一乘之相現空相放之能遍十方圓券如秋滿月分明皎淨色映珂雪當於眉間

法華經云佛於眉間光現諸希有事此光照東方萬八千世界等又維摩經云蔽於一切諸來

太眾如秋滿月輝映眾星方夏日輪光奪諸色如紫金山一切光明無能映者佛常光一尋遍

照自毗盧遮那他此云光明遍照一切處寂梵網周布千華上復現千釋迦

光明無比報恩經云一花百億國一國一釋迦如來光明精練燦爛觀之目眩帝釋梵王

具頭眾色優婆摩尼寶珠日月光等比如聚墨經云佛身光明隨人心現以修因時隨起何色亦修其觀得三種光常光照身中光三千大千

福相殊異校量功德經云大千有情一切光明皆如梵王不如一緣覺大千緣覺不及佛一毫

慈氏相好成佛經云慈氏之福所修因廣大身紫金色三十二相光逾日月不可現也身長千尺眉廣三十

丈面長二丈四尺身體具足端正無比成就相

後卷卷一

後卷卷一

後卷卷一

後卷卷一

後卷卷一

好如鑄金像肉眼見佛亦作禮梵網經云釋迦十由旬常光百由旬

那有不信佛弘明集云有不信佛者云至味不

為下里曲和者千人引商角音眾身量無邊

論云有應持菩薩以丈六杖量佛身上過五音

異相智度論云一度人音太乘二無彼此音三

生馬陰藏相觀佛三昧經云耶輸與諸絲女

相有三自花上有化菩薩如相何異哉弘明集

何多日堯眉八彩舜目重瞳鼻陶鳥啄文主四

乳禹耳三涌周公背僕伏羲龍鼻仲尼返手若

子日角月懸鼻有雙柱手把十文足踏二五蛇

身牛首等相不同少所見多所恠忽見駝駝為

馬腫髮有字相入十在婆沙云佛髮中有父王

禮佛善見律云父王見佛初生現神變作禮在

禮佛名丈夫善知識二能聽法三思惟四如說

修行具是四行步平正普曜經云佛行時不著

法各為丈夫行步平正履表少欲去地四寸現

輪相文不傷物命生草行四等心無量壽佛

如十王師子象主鵝主等行相無量壽佛土

儀云梵語阿彌陀此云無量或光明本壽命故云身量廣大壽命無窮相好莊嚴光照世界四十八願大智大悲是我本師阿彌陀佛

降生時代三

先審生處

本行經云佛處知足將下生時審觀國土父母種姓具清淨處即護明菩薩問金團天子汝數下界至閻浮提是何國土種姓堪為一生菩薩生處金團天子遍舉十國皆言不堪云有利利種從劫初來子孫相承至耳黃種生師子頰其王有子各輸頭檀一切世間有六名稱其家有六十種功德廣說如經菩薩言是將下生時母摩耶夢日輪白象子入右脇生念國師占之日甚吉時善覺長者自王我今迎女歸家瓊子王即聽許嚴四種兵各皆百萬香車寶車東列西羅絲女官人前遮後擁至彼家以遊毘藍園攀無憂樹有脇太子俄生天帝以衣裹四主扶九龍浴太子言我今此身不受後有四方各行七步手指天地稱我獨尊當

佛生且有五百釋童子俱時生白馬香象休藏車

匿園林傘蓋金瓶等自然同時生母摩耶七月

後命終生切利夫姨母養育王冷三十二

如室處胎經云佛處胎時如在大宮殿與無量

戒經云佛初生時有三十二異相一三千振動

樂器自鳴空現蓋等又有十六種異相文廣不

胎生大利俱舍論云四種生中化生最勝何

化故生王宮引諸釋種獲勝利故又留身界化

劫增時婆羅門我慢難此方時代釋迦方誌云

昭王二十四年甲寅歲四月八日江河泉井悉

皆沸涌五色光貫太微遍於西方太史蘇由奏

西方有聖人生刻應時化生浴佛經云一切佛皆四月八日生

家成道日故草已絕燃燈船上童子船上蓮花

證覺佛生瑞應七年四月恒星不現夜明如

畫即佛生瑞應良由佛有真應二身權實琳對

生時續高僧傳法琳引云曇無竭博士姚長謙

本內傳傳教法本記其尚書令闕澤阿舍經等

丑歲七月十五日兜率下入母胎至甲寅四月

八日生周昭王二十四年江河汎漲泉井溢出

大地皆動五色光入太微蘇由對日佛生時昭

王四十二年壬申歲四月八日夜半逾城出家

至第六周穆王滿二年癸未二月八日成道年

三十穆王五十二年壬甲二月十五日入滅與

○所居國土 四

淨土隨因淨名經云隨其心淨即佛土淨又

目之為土又無五穢淨不同慈恩云身子心有

五陵梵王以彼我俱無量極樂左有國極樂為

名無有眾苦但受諸樂故名極樂又云常作天

樂雨花等樓臺百寶行樹七珍池襯金沙水流

德足指現土維摩經云佛以足指按地即時三

莊嚴佛土各見堅寶蓮華又云直心深心不誦念處正勤神足根力覺道廻向方便發行等為淨土因隨其善薩

西方無淨穢二土法苑云一純淨唯聖人居二有異也淨穢二土雜穢土通凡及聖兼三界九地

淨土行因觀經云二因得生一孝養父母事

眾戒不犯威儀三發善提心深信因果讀誦大乘勸進行者又云行四無量心等五六

事因五迴向六因者為六度布施持戒忍辱精進禪定

七八之行淨名經云布以七淨花一淨智惠

五道非道淨六行淨七智淨八行者行於八法行無奢流生於淨土一饒益眾生二迴施功德

諸功德當生淨土二種之十

心二不殺三深悲四護法五忍辱六清淨七一切種智八尊重一切九言不染著十常念觀佛

關生淨土馬寺踰終西方相舉眾皆見之女生法苑云宋魏世子梁郡人奉法精進兒女

淨土法苑云宋魏世子梁郡人奉法精進兒女

下而蘇索安高座佛像香花女昇座誦經訖

花唯母無也言訖報土十種

而卒母後信佛唯識論云他受用

現十種他受用土又云靈山報土法華經云地

有妙淨土出過三界

有妙淨土出過三界

有妙淨土出過三界

有妙淨土出過三界

有妙淨土出過三界

欲開世尊三變土由八方嚴淨安十方化佛坐
百寶蓮花又經云眾生見劫盡大火所燒時我
此土安穩天人常充滿又云金繩界稱念九品
其道七寶雜色樹常有花果實等

無量經云若人踰命終時心不顛倒能自稱或
人與念阿彌陀佛與諸聖眾現在其前即得往
生乃至分上慈氏內宮慈恩上生經疏云若夫
上等九品慈氏內宮

嚴覺苑神畿叶無壇之德理匪心樞遠公蓮社
而覽觀豈語極之揚光教府自陳等

高僧傳云遠公居廬山與晉十六觀門觀經云
朝諸賢修淨土業結社生蓮

夫人佛教作十六觀為淨土因寶樓寶樹
寶幢寶池化佛菩薩日落化生琉璃地等土不

越四淨土論云一法身居自性土二自受用身
居有受用土亦名常寂光土他受用身居

他受用土亦名蓮花藏世界四
化土大千界等佛土不越此也

八滅舍利五

現相圓寂涅槃茶毘云佛化既盡而現滅度在
拘尸那城力士生地跋提河邊雙林

樹下北首面**舍利浮光**舍利此云身骨所以不翻吳誌幽
西枕肱豐足

明錄云孫皓時王僧辨上事云佛法宜滅中國
不利尋便下詔集諸沙門陳兵圍寺欲行誅廢

之事為僧會法師曰佛若神也宜崇之若其無
靈黑衣一日同命諸僧或逃或縊會乃清齋七

日期現威神以銅鉢盛水置庭中齋畢而美光
暉耀忽聞庭鉢鏜然有聲忽見舍利光明庭宇

浮光鉢上皓及大眾前看駭謬失措離席改容
會進曰陛下使孟賁之力擊以百鈞之鎚金剛

之質終不壞。皓如言清先經行，頃讚禮拜，散
花燒香，高唱聲日，誠追感慈氏，來津昧絕，則法
輪將轉，徹於靈途。威神不少，宜現今日。不然三
寶永絕，言訖壯士運槌，觀者戰慄，而氣竭槌碎。
舍利不損，光明挺出，暉彩充盈，皓伏投誠，勤營
齋講，起塔在建初寺。太市北後，猶光瑞元嘉十
九年秋，寺刹夜放光明，鮮紅彩發，有火光夾四
層上，從西繞南，又見一物如雉尾扇，隨其進止，
不斷其夕，觀者發心二十許日。**東晉長干** 感通
都市中，咸見刹上有長紫光等。陵塔今在潤州江寧縣，故楊都朱雀門南，長干
寺孫琳執政，五鳳年毀除。晉咸安二年，簡文立
塔三層，孝武上金相輪并州，僧惠達還，覓冥司
有僧指，令來此禮塔。塔下掘得三碑，中一有方
孔，內有鐵銀金三函，內有舍利三，甲一，光明映
徹，髮一，甲可數尺，放即成螺光，絲照耀丹陽王

雅奉道不信，詔令會稽王道子將雅觀舍利。雅
撥翻鉢，舍利不落，續放光明。雅後終身不誣佛
法。**法門舍利** 代歷周秦舊名育王寺，荒廢，屬寶
額。號法門寺，貞觀五年，岐州刺史張亮奏請，故
望雲宮於塔基上，蓋造勅許，開基深一丈，獲二
碑。周魏時立也。既出舍利，道俗同觀者數千人。
有一盲者，忽努眼直視，便見光明，其舍利骨人
見色，息不同，有不見者，麻纏母指，燒方見，奏上
帝曰：豈非童子捨土之功也。言不應虛，上令七
日行道，給錢五千，綰五十疋，以充供養。乃見瑞
光流溢，塔內三像各放光明，且獲舍利一枚，光
明鮮潔，更細尋視，又獲七枚，一獨在盤轉，各放
光明，燦燿人目，即顯四九月，上令智琮所感，舍
利也。勅令常侍王君得送，綰三千疋，令造朕等
身阿育王像，在塔其舍利形如小指，初骨長一

寸二分內孔正上方外楞亦爾下平上凸內外光
 淨余內小指於中舉示大衆光明變現不可常
 獲京邑道俗連接二百里間往來相慶至顯慶
 五年春二月下勅請舍利往東都供養時周又
 獻佛頂骨至京高五寸闊四寸許黃色帶紫皇
 后捨所寢衣帳及綰一千疋爲造金棺銀擲數
 有九重龍朔二年二月十五日勅智琮等重奉
 有馮玄嗣不信尋感地獄火燒舉衆皆見佛頂
 骨帝以珍寶綰舍利初靈漢法本內傳云漢明
 等贖在內供養舍利初靈摩騰闔勝後舍利放
 光五色直上空如蓋映蔽日光天雨寶花散
 佛僧上又聞天樂人發信心又魏明帝洛城中
 有外國沙門有佛舍利帝以金盤盛水貯之放
 光不息帝於道東造寺名官佛圖又晉竺長舒
 先有舍利重之其子出家名法顏笑之爲石乃
 投水五色光水上三市又晉太興中北人流播

得舍利有靈又咸和中北僧安法開至餘杭欲
 建寺塔無舍利聞羅勿有之堅求不得寺基才
 創舍利自來又咸康中建安太守孟景冥感舍
 利立寺至元嘉十六年放光通照上下七夕一
 切乃止咸見又晉義興年有林邑人有一舍利
 每齋日放光沙門慧遠隨廣州刺史才達至欲
 請未及發言舍利分二達聞心悅又分爲三又宋
 元嘉中六年賈道子行荆上明見芙蓉方發聊
 取還家聞花有聲得一舍利自如真珠光照探
 棟盛以囊箱家人每見佛僧來有人寄宿覺之
 乃感神告有真身釋迦舍利何得不怖後癩病
 灰後又房中生荷八葉鮮明六旬方枯歲餘失
 之不知
宋安千載 宋元嘉八年會稽安千載奉
 所食上得一舍利赤衣人言作塔所感紫金鮮
 明棹打不碎致水有光異香或失之還來臨川

王曾禮請供養有靈宋元嘉九年尋陽張洎於家設八齋花上得舍利數十又獲牙奩中有白疊裹舍利十枚光明屬天諸處來請又元嘉十五年南都徐凝之隱衡山徵不出禮佛得舍利又十九年高平徐椿誦及食得舍利又隋高祖有神尼智仙曰佛法將滅一切善神西去於後為普天慈父重興佛法果周滅法隋氏重興潛龍時有梵僧骨與帝一裹舍利後開皇十五年舍利放光至仁壽元年六月十三日帝報父母恩延諸沙門入仁壽殿談論三十州建塔後又五十州建塔並見靈人滅舍利付法傳云迦葉應在感通錄不具書

入滅舍利 入滅於鷄足山留全身舍利以候彌勒當下生時現通度人傳佛袈裟以願力故留此堅體等**首北現** 婆沙一百九十一云佛入滅時北首以北勝故有大緣故在北方也又北方法久久不滅

面西右卧顯勝卧故不坐滅除憍慢恃力者故又舍利者具足云設利羅此云身界或云大都此云體為佛身體無量功德所勲修故**哀動人** 形如稻米量而能碎水火不能壞

天 寄歸傳云佛化緣斯盡能事畢功跡滅兩河天人掩望影淪雙樹龍鬼摧心娑羅樹間淚下成塗哭者身邊血如花

東土時代 法苑云周樹大師唱寂世界空虛

三年壬申歲二月十五日平旦暴風忽起損舍折樹地動天陰西方有白虹貫十二道王恠而問群臣太史唐多對曰佛**佛足再現** 長阿含經西方入滅之相今記之

連河天冠寺迦葉與五百弟子到香積所不見金容佛現雙足色有異相問阿難曰何異曰有老母哭淚滴汚之盛以金棺銀槨裹以白氈千張及兜羅綿香油灌之依輪王法而焚之所獲

舍利八斛四餅八小國王令百姓大臣分之先持上牙與阿闍世王然後分作八瓶八國王各起塔本國迦維國人取土起塔張文成碑文云報身不可以久處故現滅而歸無法性不可以長空故因**力華積福**育王傳云如來入滅一百生而示有**力華積福**一十六年王欲取佛舍利在龍宮者或是閻主藏在水際作劍輪曉夜不任龍主護之王恐福力不及作二金龍等而護之之王作大福遂重取得舍利令鬼神作八万四千塔即東土得一十九所也**其眼如**

捺西域記云佛眼舍利其形如捺青白分明柔軟殊異香潔等

舍利鎮龍西域記云沙彌龍主在迦膩國多興風雨王於山下造塔起寺六破七成王與龍鬪令人將佛牙安之乃止常令人望有黑雲起即令**怛羅造塔**打動鐘磬龍聞息惡至今存焉

記云怛羅大臣造塔竟夜夢有人上王舍利臣早自王王曰有乃與卿果有持佛舍利上王恐王之不與遂便自將去入塔石為開之即合衣袖少許猶在石中王信**佛牙守護**傳云師子州有佛牙異常守護置高樓上門閉重關鎖鑰塗封五官共印若開一戶香滿城郭每自供養香花遍覆靈輿尤多**救象得之**若失佛牙一州不安被鬼所食**救象得之**西域記云迦濕彌羅國平定之後有僧却歸路逢大象群被將去有象病僧見足被竹刺僧與去之象遂與佛牙得之渡河被龍奪去**舍利希奇**處胎經却歸學禁龍法龍怖還之**舍利希奇**一云佛告阿難吾於海中與龍說法無數諸龍龍子得道吾留金色全身舍利百三十枚令供養之

屈支佛足西域記云屈支荒城四十里接山河隔有二寺一同照二怛耆佛像莊嚴

殆越人世上工巧東寺佛堂內有玉石廣二尺色黃自如蛤上有佛足長尺餘廣六寸齋日常放光明文殊舍利神將去至香山頂起塔供養衆集之時神變舍利深遠剛上各皆厚八十四方里說法等佛指靈變感通三寶錄云法門寺佛在金山剛東佛指靈變指迎歸洛陽後却葬之隣有馮玄嗣不信此與送禮及兄嗣堅不從將家中佛像肯燒自便倒地叫呼云入地獄至塔懺悔舉衆舍利之化悲花經六云釋迦舍利劫末皆見應念在頂善見律云師子州王名曰天愛供緣彌修摩那阿育王子往王處取舍利王與如白真珠又念往天帝釋處彼有右牙及爪盆骨得

其骨來王自念日若真佛舍利願自然在
我頂上應念而至王大歡喜起塔供養
之福順正理十九云若供養吾身大都八分中福德具足諸薩埵舍利見虎新產七子圍繞飢根無缺等窮欲效遂捨己身與食父王取骨起塔說金光明經時其塔踊出佛令阿難持示四衆此是無量戒定所勳修成彌勒全身上生經云結加趺坐如鑄金像不動不搖如入滅定隋葬舍利續高僧傳云仁壽元年六月十三日各將侍者二人并散官一人香一百二十斤五匹馬送三十州舍利天下人各率十文已上不得但是官負悉令共辨十五日同下隨州各有靈變如後仁壽二年正月又五十三州至四月

八月子，齋感舍利。張道之母王氏素篤信敬，四時下齋，食感舍利，流光出。

口耀映，食盤出，冥詳錄。又隨事行，所感極多。如僧會，帝辟支佛牙等。舍利權機。

寶積經云：佛為在家，根鈍無能禪思，乃令於舍利形像供養。今出家人廣設不修禪定等，何也。

○像化靈異 六

優填像首。報恩經云：佛在初利天，過夏為母說神通，將三十二人工匠，往初利天，以栴檀木，剋彫佛像，下界為王，供養佛入火光，定莫觀其相。

目連請佛入水界，定即今瑞像之儀。佛下天時，三道寶階前像行，迎佛為摩頂云：吾滅度後，與支那國有緣。

今在汴州初也。金佛作禮。增一經云：佛在初利天時，波斯匿王亦思。

慕佛乃造金像，五尺佛下。鑄像自增。釋迦方誌云：梁天鑿

天來像，迎禮佛，佛亦踟躕。年改宅為光宅寺，鑄金佛丈八，初疑金少，忽有

十五車金至，稱勅送來佛，就身長二丈，其金非初不知。

何來。晉像三異。辨正理論云：晉丹陽尹高悝，橋浦內有五色光，出水數尺，悝往看之，得一金

佛，然無光，跌靈，頗非世上所製，悝大發心，又張繼世，因捕魚得花，跌送安悝像，合同，又董宗之

合浦水中得佛光，送安悝像，如故。時代各異，三處合同，若非志。

誠者能臻此。金鳥之像。刑州沙河縣西四十里，隋時有人入山見

佛行道，後有僧得一金佛，已無金色，又得一塊金，似鳥形，上有字云：鑲佛金，僧後鑲佛，皆鳥之

像，出感通。金佛自來。宋元嘉二年，劉式之造文殊金像，朝夕禮拜供養，忽

三寶錄。義楚卷一

殊金像，朝夕禮拜供養，忽

三寶錄。義楚卷一

然失之五年不知所在後忽自來又十二年劉
 之東山人種芋為業常有藜草火能燒乃掘之
 得金佛供養極靈出感通錄佛從柱出感通云唐貞觀二十
 塔西南柱無故作聲乃見金佛踊出感瑞呈真辨正理論云晉時
 徒公謚既見金光燭地因令掘之得金佛舍光七尺造東安寺終身供養
 人感通云孟度蓬萊道人初在冀州年可七十
 不護細行曾宿人家見有金佛度盜而去主
 人失佛奔馬追之見而不及至河以孟
 水累足而過王人知異不逐而迴陶侃迎
 像辨正云晉武昌太守陶侃臨廣州有漁人海
 中見神光經旬彌盛恠以自侃乃得阿育王
 像迎歸供養送往寒溪寺感動隋朝造佛
 功德放光遠近發心侃之力也隋朝造佛
 銅檀

香夾紵牙石等像大小十萬六千五百八十軀
 修治故佛五十八千九百三十軀官內常造
 刺繡織成及畫煬帝造像隋文皇帝造金銅釋
 像等出隋譜也尺二寸未及莊嚴頂疑紺翠躡
 明照映堂宇又并州造童子寺傍龍山造彌
 勒坐像高一百三十尺又揚州造惠日寺
 修補故像十萬四千八百軀隋譜具明慈悲
 檀像唐高祖為太祖元皇帝元貞皇后造梅檀
 寺供形像等身佛三軀相好奇特莊嚴希有於慈悲
 養形像等身佛三軀相好奇特莊嚴希有於慈悲
 憑刻概以代親顏莊資仁絲壁璫而圖聖故愛
 喜形乎容色精誠通其夢寐如切利未還憂填
 以之鑲木鶴林晦影阿輪於是鑄金乃東晉金
 至漢明及齊冥祥記二百人見聖等

像

感通云周玘江中得金佛三尺膝有所損迎
夫張氏持其佛去女後病終父梁武迎像錄梁

武帝夢檀像入國天監元年正月八日帝念次
勝將軍郝騫等八十人往中天迎佛至彼國王

明異香芬馥騫念負像行數方里度海至山粮
盡感寺現逢僧得食而隱至天監十四年四月

六日達州帝與百寮徒行四十里迎入太極殿
建齋大赦斷殺弓刀等並作蓮花後

論衡云元魏時君臨一十七帝一百七十九年
興顯佛教於五級寺為太祖等五帝各鑄金佛

五軀長一丈六尺用金二十斤慧護金佛天嘉二
年晉沙

門慧護在紹靈寺鑄丈六金佛感通
自雲自龍天花異香時眾共觀等

顯西域求法得疾於一寺中思本鄉飯寺王念
沙彌取被徐州吳蒼鷹家犬齧脛血在門不

為寺感西域僧送金佛來陶侃靈像感通云
佛大有靈異在於廬山東林寺有賊劫寺僧護

乃欲殺僧其賊自死佛在其閣太風吹閣側僧
眾求之風却像自出火然常陽丈六金佛二菩

吹閣令正像自出火然常陽丈六金佛二菩
薩戴顛所造其佛自飛出火不焚後有盜者

被挾其手不能得去見著自人執其手也偽
取金像唐西京清禪寺先有純金佛一長一尺

有賊孫德信偽造顰書將一閣豎詐稱劫取僧
不敢拒付之經宿唯頭未消事發出收太宗大

義楚卷一

三

三

三

三

怒信未至，身已爛壞。羅順得像，宋元嘉十五年順因放

之有仲德金像，宋徐州刺史王仲德於彭城宋

靈有兵起，或貽僧佛悉皆流汗，隨事大小，後梁王

奉法汗出，巾拭隨有數十人拭之，不止遂發願

乃業溶像，梁人崔平業善弓馬為武士監軍

已業溶像，一生以偷佛溶銅為業賣之，以供

酒肉心無慚愧，至年五十一，妻子兄弟先亡，

唯業一身忽患目障，飢餓而死，自悔其業，張氏

感像，陳範妻張氏，精心奉佛，願造金像，終身供

光五尺，現於座，佛放光止，張之有妹幼事金佛

上奉之，有靈，佛放光，志願出家，邴氏求之

母兄私許，臨嫁不從，佛放光，僧洪鑄像，冥祥記

明浦村而止，後捨宅為寺，僧洪鑄像，云晉世

沙門僧洪任，尾官寺勅，斷銅佛，洪以有願，乃鑄

像成，被禁，夢佛摩頂，後國家牛馬大驚，不安，洪

免刑，佛足印文，西域記云，佛在摩竭陀國波叱

也，禮聖迹，自印將來，今在坊州，王華山鑄碑記之

讚云，萬代金輪，我佛尊遺留，聖迹化乾坤，慈悲

因地修行，力感果親，招千輻輪，其佛足下五足

指端有十字文，相次各有如眼，又指間各有網

靴中心，上下有通身文，大指下有寶劍，又第二

指，下有雙魚王，文次指下有寶花瓶，文次傍有

螺，王文脚心，下有千輻輪，文下有象，玉佛莊嚴

牙，文上有月王，文跟有梵王頂相，文

西域記云，執師子國有玉佛高，二丈七寶莊

嚴，手執摩尼寶珠，日夜守衛，殿宇靈應可知，佛

相可瞻，法華經云，或以七寶成，餘石赤白銅自

鑄，及鉛錫鐵木，及與塗，或以膠膝布，彩

畫，及金銀，或雜色，或雜色，或雜色，或雜色

畫，及金銀，或雜色，或雜色，或雜色，或雜色

畫，及金銀，或雜色，或雜色，或雜色，或雜色

畫，及金銀，或雜色，或雜色，或雜色，或雜色

畫，及金銀，或雜色，或雜色，或雜色，或雜色

畫，及金銀，或雜色，或雜色，或雜色，或雜色

畫，及金銀，或雜色，或雜色，或雜色，或雜色

畫，及金銀，或雜色，或雜色，或雜色，或雜色

畫，及金銀，或雜色，或雜色，或雜色，或雜色

畫，及金銀，或雜色，或雜色，或雜色，或雜色

畫，及金銀，或雜色，或雜色，或雜色，或雜色

畫，及金銀，或雜色，或雜色，或雜色，或雜色

畫作佛像自作卷使人皆慈恩傳云銅像高大印土蒲胃

以成佛道或以指爪甲等王造金銅像八十餘尺重閣六層方得覆也此

土常山金銅大悲重閣三層大周乙卯年廢為錢及汴州相國恒沙佛及天下銅

像佛等悉鑄為錢以富大國也事無惑眾高

傳云僧定現相惑眾僧環為僧正擯之云律不許有四因緣即許一斷眾疑網二破邪見三除

嬌慢四成功供像施身西域記云梵行那國有

德除此非也石釋迦像高百尺有卧佛長千餘尺王每年飯

僧設無遮大會上自太子下至國珍乃至已身悉皆捨施石像神工釋迦讚云阿育王弟信那

群臣後贖佛僧皆憂生歎不貪色聲弟亦不信王令攝位

七日即欲殺之令人執刀唱限七月既滿

王問色聲如何曰憂歎無樂弟遂信佛乃求出

家後悟其道欲入山居王念鬼神運石後園立

山造像及江中像現中見二人來道士曰天師

寺居之迎之不進風浪轉增朱膺與僧迎之乃石像也

高七尺置之石像迎賊西域記云迦膩色迦王

佛迎之輕舉大有靈應石像迎賊有自石佛長一丈八尺

多有靈異時放光明人見夜行遶塔時有群賊欲取寺僧衣物等僧來護佛佛來迎賊賊怖而

石佛淚出

北涼蒙遜造石佛一後國因兵敗寺毀住僧石佛淚下如雨拭不能

止興善放光續高僧傳云大興善寺佛放光明

何不盡放光明遷谷日隨緣有異世有三尊佛

為世尊道為天尊陛下為至尊陛下光明充於

四海律令法式禁止罪佛放光明道學藝優遠

源即大光明文帝大悅佛放光明道學藝優遠

造招隱寺道手自製五夾紵像並相好畫像分

無比恒放光明士庶供養靈應不絕

身西域記云迦膩色迦王塔寺內有畫像曾上

令作畫次又一人將錢與工二人共疑造像無

誰像像乃現靈宵上分二下即如故

病有背痛頭痛等病日皆為化人示現耳佛足

石現佛足跡長一尺八寸廣六寸每齋日放光

花文如故釋迦譜云佛欲往俱尸城南願摩磻

寸輪相分明十指皆有花文各異鼻中洩出

有曹殿者其文如故投水放光鼻中洩出

云表州峴山華嚴寺有木佛隋文將崩鼻中洩

出太宗時貞觀未亦然及水滂災等求男女應

願唐朝佛跡寺北石上有佛跡三十貞觀二年

又現一跡並放光明輪相具足而看者多畫像

少不同又潭州亦現一跡相去五百步畫像

放光唐益州郭下法聚寺畫地藏菩薩却坐繩

年七月寺僧圖得一本放光乍出乍沒如慧昱

似金鑲乃至勅追一本如前聖力不測也畫像

畫像唐麟德二年蘭州金水縣北二學山僧慧昱

往荆州長沙寺欲畫瑞像七尊匠人張眼

淨盡至第七尊現放光明後至京莊嚴伏龍光

事供養人放光明信者即照不信不照

瑞像江表龍光瑞像又傳羅什將來有言扶坊

州古寺坊州有古寺名顯際開其年代云是秦

女造有三果人王花寺下有造像何王華荆

三十簦博莫知所造時代楊都高悝及京城崇敬並稱育王第四女造或

有鑿書光跌其女醜造佛亦朴女後端正等

紀女信佛宋葛濟雅川之後妻紀氏體貞閑雅

方佛現及寶蓋幢幡蔽映天二戴製像晉譙國

漢夫與鄉人共見大發信心安道手自作夾紵像相好希有時放光明赫超祝

之瑞現相子願字仲若亦造彌勒佛有靈異僧

護石像

僧護梁刻川石城山在息石壁高數十丈就而刻佛像求畢而卒後晉安殿下

有疾夢徵令造其像高五丈立十丈三層閣戴造木像東晉會稽山

造木佛時感異香白雲已上事出法苑等造像之儀不得食酒肉相

不具足取價多少得罪如經具明又云造像如大麥塔如針高輪如浮萍得福無量如親供佛

得十五種功德感身紫金色顏貞端正眾所喜見或瞻礼等又曰女人多嫉妬過失尤重造像

得免獲五利益子孝夫影像之靈釋迦譜云佛親貞自具相容美等

之奪我勝欲彼彼國佛知化之龍日請佛莫去我嗔心恐起即滅彼國佛為留影入石如鏡像

其石窟在那乾國古仙瞻葡萄林毒龍池側高一丈八尺深二十四步石青白色經千五百年

不漆之像

方誌云善提樹有寺殿有塑像是除

入殿閉門令六日後得開未滿四日便開見像

添形像何益

正理云儒生問曰造像書經本期

高丈餘唯乳邊裝嚴未畢不見匠人後更不敢

菩薩而無微呼地裁而不至七難之殃留連競

集二求之願獲互莫從馮士幹有詰聖之文揚

行之著咎虛之論勞特辛苦枉費珠珍專事誇

談罕聞實錄非唯為善者不蒙其効亦乃為惡

者翻受其榮豈意徵由志信開唯信能入玄波

釋門反成焉有浩蕩唯智能度智為超聖之基信是越凡之本

本因信而行立度藉智而神澄信以招福為功

智以反源為術故曰有智者可以所聞理會抱

信者可以師資道成夫子云兵食可忘信不可

去今者為余論斯止也夫感在精誠道由懇苦

意不專道何以尅心不至感無以通是故邪行

長歎乃夏月零霜李廣注心箭羽沒石邪行拜

井踈勒泉飛明府叩頭江陵火滅若披肝露膽

委命投骸福福相望念念不倦便可還年轉障

何但獲福受恩者數外既有然內亦無爽若為

觀音不神馮士幹何因免死地藏無力三種聖

李謙由誰得生故下畧陳報應靈異等寶

慈恩傳縛唱國人為小主舍城有新寺裝嚴

甚好有佛澡罐量可斗餘又有佛齒長一十

廣八九分色黃自每有光明又有佛掃帚迎奢

草作長二尺餘圍可七寸其帚柄飾以雜寶此

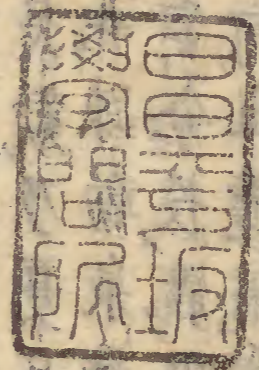
三事齋日每出道俗志求為現慈恩傳云孤絕

觀志誠者感發神光在菩薩像有人至願絕食七日等菩薩為現常

有二十人在彼三藏學法畢欲歸請彼乞願

厨有欄可去像七尺擲花像上住者如願三藏
 於是多買鮮花乞三種一願達支那傳法無難
 一願外生知足三願提有成佛否言訖散花
 皆如所願觀者發心願來成佛首相度也
 闡檀像 去彼二百里有規摩城彫檀立佛高三
 丈餘質狀端嚴甚為靈應有疾病者以
 金薄鈿即愈相傳自橋賞弥國
 鄔陀行王作佛滅後自彼飛來

法王利見部第一



義楚六帖卷第一 終

