

銘林

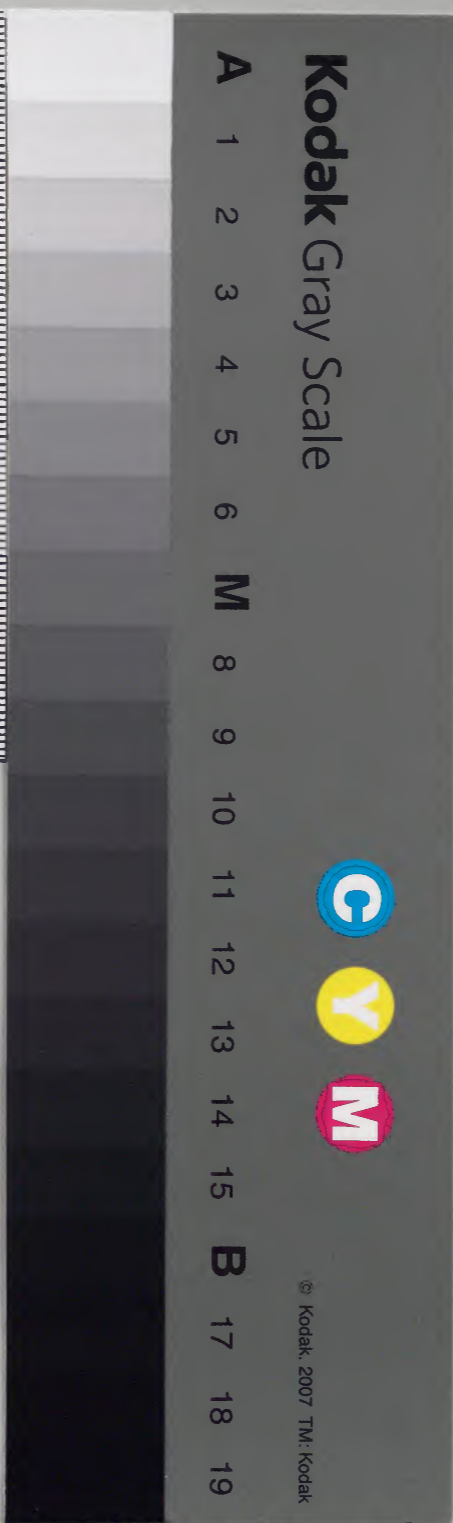
卷六至卷七

集選

庫文閣内			
一五四函		三九七三號	漢書類
一二架	二冊		

庫文閣内			
三六七函		三九七三號	漢書類
二架	二冊		

内閣文庫		
番號	漢	3973
冊數	22	(5)
函號	367	131



銘林卷之六

地理

城關

函谷關銘

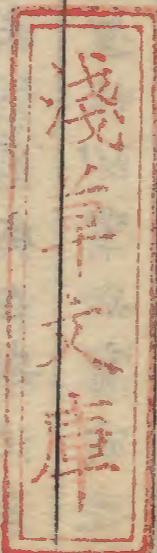
漢李尤

函谷險要襟帶喉咽尹叔李光留作二篇孟嘗離秦
奔驚東征夜造誓疑譎以鷄鳴范睢將入自盛以囊
元鼎革移錯之新安舍彼西阻東即高原長壙重關
閑固不踰簡易易從與乾合符古詩類苑

虎牢關銘并序

唐賈至

天地定位山川據其極王侯設險虎牢擁其要振



之以五嶽維嵩萃焉迫之以四瀆洪河突焉宜其
咽喉九州閩域中負贄經綸之政拒却撓捨之凌
暴若乃金火代變山河分裂脇從力爭義散約解
時則漢祖守之以臨山東坐清三齊疆楚躡濁而
不進及夫隋氏共馭中原啟蕩封蕩荐食龍戰玄
黃時則太宗據之以拒河朔克擒醜虜身偽鄭祖縛
而請命於戲自周室微弱虎狼并吞盛衰千祀正
閏更王而政和民安一統長久漢氏昭於前載我
唐光於茲日具創業之王戲定功業咸在斯池意
者天開險固為霸王之器乎聖作功業知宵冥之

意乎不然何玄期時事影響之若此也又聞諸鄭
志曰制巖邑也貌叔戎焉而唐澤紹興得非山靈
河神正直是輔乃知不獨恃險而顛沛者在於涼
德歟天寶七載至自米都西經洛陽歇鞍登茲懷
古欽望鑿山河之壯麗想成靈不忍尺慨然有懷
敢獻頌曰
邈矣維嵩峻極于天磅礪崔嵬北臨洪川嶽瀆會陰
蹙圻封象寔開虎牢作固伊瀍維茲虎牢天設巨防
攻在坤下拒在嵩旁昏恃以滅聖憑而王崢嶸豁呀
並門相向伊昔漢祖戡秦統周勃敵相及此焉淹留

終夷海春遂割洪溝東豐而東奄有九州隋氏敗績
黎人艱阻帝命太宗陳師鞠旅鐵騎傳傳雲旗容與
擒夏克鄭在此一舉日月永清昆蟲得所歲在戊子
西京登茲祇聖肅然憫亡憐其執叔及道復陰留師
項氏烹苻莫能守之險易同途成敗異時德不在鼎
王孫布詞三苗不循魏武怛怛逆失順獲古今同期
申鑿勒銘庶警將來

唐文粹

古函谷關銘并序

唐獨孤及

王者建邦經野觀象立極於是重門擊柝以待
暴客故封略土宇守在關塞山川邱陵為之城池

天作峭函俾屏京室崇山迴合連岡蕞倚長河屈
盤萬里來來崖奔嶺蹙谷抱溪鬪崛起重險為秦
東門截函夏於閩閩鑠天府於戶牖外扼九州之
咽喉故百二形為內摧六合之奧區故霸王出焉
當其周原鹿駭戰國螭起嬴氏建瓴山東擇肉宇
內持戟百萬連衡此關是時也開關而九國師遁
振策而二周鼎入奄有大寶遂吞中區及江返秦
璧天祐漢祚高皇帝提劍而西以遏亂略斬白帝
繼降王舉漢中平咸陽廓金城以建都活萬姓於
三章取威定功此焉是保粵若詢事國謀聆風仙

錄則真氣靈蹤起于其中柱史一去流沙萬里留
玉函於舊宅傳寶圖於本枝豈上帝乃眷興王是
感不然何錫羨開國如此其盛邪歲在大火途適
下陽停驂塞門憑覽舊國衿帶如故世道不留秦
餘空山藻為茂草恐復舟失於壑岸化為谷萬載
之後昧者不知乃刻頌此石以示來裔其詞曰
天地雷雨英雄交爭設險守國作藩于京姓易時移
山空塞平千秋陵谷想見精靈仙駕長往雄圖杳冥
何以志之勒碑巖高

長陵集

藍田關銘

唐皮日休

六年皮子副諸侯貢士三薦入京程至藍田關觀
山形關勢迴抱于天秀欲淙眸危將驚魄噫將造
物者心是而加力邪不然者何壯觀若斯之盛也
易曰王公設險以守其國信矣哉若為天下之樞
機萬世之間闔者非茲關而莫守也因陳其規是
為藍田關銘

天鋪唐業地造唐關千巖作鏖萬嶂為柵難圖其形
莫狀其秀雙扉未開天地如斗軋然畫啓人流如濟
似畫秦圖鋪於馬底險不可侵唯王之心矧夫茲關
獨可規臨

皮子文集

武關銘

宋 胡旦

南條東走自雍而荆呀為武關作扞秦城秦人東顧
六國無主漢氏西來子嬰為虜彼此鯨鯢更相材虎
吁嗟強秦曾無守禦秦而為漢漢復如秦劉氏不綱
莽賊造新嚴嚴武關前人後人我開則興我閉則亂
一開一閉今古同貫王者邦畿守在四夷禮義于櫓
道德藩籬遠人不服文德來之化既無外何以關為

宋文鑑

居庸關銘

元 郝經

和易幹會斗極揭控地勢隘天隱日玄冬之氣黃

鐘之律凝結於見聚而不散常為冰雪故號陰區
瞰臨懸絕以建瓴之勢居高走下每制諸夏戎命
故自三伐秦漢至于今號稱彊悍之國營幽并代
之北山嶺隔闕連高夾深呀口偃脊數千里叢壑
重複扼制出入是天所以限南北界內外國中原
之圍壯天地之勢者也自秦隴亂大河東抵太和
紫荆繞出盧龍之塞列關數十而居庸關在幽州
之北最為深阻號天下四塞之一大山中斷兩峽
跌束石路盤腸縈帶隙鑄南曰南口北曰北口滴
瀝澌漫常為冰霰滑溼濡灑側輪趾此足殆六十

里石穴及出北口則左轉上谷之右並長嶺而西
陰溼枯沙遠鏃朽骨悽風慘日自為一天中原能
守則為陽國北門中原失守則為陰國南門故自
漢唐遼金以來常宿重兵以謹管鑰中統元年皇
帝即位於開平則駐蹕之南門又將定都于燕都
則京師之北門而屯壁之荒地恐啓狡焉故作銘
畀燕京道宣慰府使勒石闌上且表請置兵以為
設險守國之戒云銘曰

國宅天都高寒之區居庸其樞兮遼右古址陰幽沙
磧控帶阨孤兮山連嶺重鍵閉深雄魏魏帝居兮伊

昔掣鎖金源敗破遂為坦途兮函谷一夫百萬為魚
竟執哥舒兮思啟封疆備不可忘禍生不虞兮寇不
可玩機不可緩實惟永圖兮天險地險莫如人險兵
及相須兮刻銘巖岬用告僕夫當戒履車兮陔川集

昱嶺關銘

明王禕

昱嶺關在杭徽之交因山為險與千秋猷松稱三
關而三關莫險於昱嶺國家既奠南服建江浙行
中書省治于杭故杭於今為大藩視三關蓋要害
也至正十六年二月劇盜自徽來犯昱嶺守關帥
臣望風退北盜遂入關侵掠內境於潛昌化皆杭

蜀縣帥老衆暴鞠為盜區今江南行臺監察御史
携李沈公時為行省左右司都事受丞相命總督
戎事首布書檄開諭黎庶示之恩信使與賊携遂
分諸軍四道而進約並會關下復遣一軍逾關而
出設為疑伏截其奔衝號令堅明莫或逾越三月
既望我軍抵昌化與賊屢戰乘勝追逐過車盤嶺
二十八日諸軍如約會集關下即以其日收復關
關門盜雖有險不能以為固矣時驕將或桀驁不
用命公單騎自臨安道新城度浮雲嶺趨於潛石
父老慰撫之衆皆感泣請歸順自新因率民兵與

大軍合據關為守聲威益揚遐邇震疊未幾徽之
境土相繼率平矣竊惟易稱王公設險以守其國
春秋書戍虎牢傳者謂虎牢鄭之險不繫之鄭責
不能守也今公推忠立義以制師律昭信布德以
備民衆克綏戎徒式遏亂略豈是險阨存歸故圖
駁功英名將與豈顧爭相雄偉於悠久微諸大易
春秋之義誠在所足嘉宜勒銘詩用示永世其辭
曰

皇帝在御天清地寧孰作弗靖于我泰平有蠢寇徒
蟻聚蜂結乘間竊發構禍興孽杭徽之交巍巍大山

維天設險界山為關其險伊何勢勝欣阻劍門函蜀
武固鄙楚寇徒憑陵闞我關門我險彼據軍乎理也
有偉沈公其氣浩浩乃率王旅乃致天討兵威所臨
過道殄殲鯨鯢虺域蹤消跡潛亦有亂人昔我赤子
思言哉如請命劾戎維時沈公威恩並宣底定披攘
戾視阻巖岩茲關我險我有執猶敢闕壞我之守
昔壞今完昔塞今通僉曰匪它沈公之功公曰敢哉
丞相命我丞相之勳我居其可丞相曰嗚天子明明
凡茲武功厥繇皇靈皇靈攸被與山無極紀實作詩
刻在山石 王忠文公集

居庸關銘 有序

明劉定之

余觀自古帝王建極作都君制華裔維本於大德
以膺天命結人心而未嘗不據依形勝以自固而
謂振天下之屹者也彼侯國所恃若齊後陵關楚
武關小不之論而秦與西漢都雍周與東漢晉都
洛乃宇內大都會且傳世久遠統御廣際者然雍
之險在函谷關洛之險在成臯關亦不過控臨中
國而已唯我皇明定鼎莫方南向以御諸夏北眺
以威戎貊其介乎戎夏之關曰居庸實為覆載以
內莫大要地謹按地志關在昌平西北四十里元

翰林學士王輝謂始皇築長城居息庸徒於此故
以名焉夫講求地里實蹟而勒述其義書生事也
况茲關重險鉅防若前之云可不銘乎銘曰
帝承天命相野是都坤奠其軸乾屹其樞長城為帶
自天繚繞中聳雄關洞城裏表鐵壁鎔冶玉峽嶮峻
俯壓博厚仰轟層霄冠以雉堞守以虎旅屏翰中華
吞攘醜虜龍旗北伐鼓行其中如雷之震以出太空
呼韓南來款塞共下如蟻叩關以于天赦昔秦興役
庸徒乃吾宋失其防遼金長驅曷若皇明天所綏顧
不創而因不嚴而固一夫當之萬夫莫前一世間之

萬世其傳攬翠為書磨崖作碣勒此銘章以詒無極
皇明文徵

道路

開大庾嶺銘

唐蘇說

石巖窈兮山崖崖歛峯岩穹兮相蔽虧槎嶂岿兮莽
芊芊憶茲路兮不記年大聖作兮萬物覩志吾人兮
道復古役斯來兮力其成石旣攻兮山可平懷荒服
兮走上京通萬商兮重九譯車屯軌兮馬齊跡招孔
翠兮來齒革伊使臣之光兮將永永而無斁全唐文

棧道銘并序

唐歐陽詹

秦之坤蜀之艮連高夾深九州之險也陰谿窮谷
萬仞直下奔崖峭壁千里無土亘隔岨絕崿崿冥
冥縻鹿無蹤猿猴相望自三代之徃足莫之能越
秦雖有心蜀雖有情五萬年間夔不相接且秦之
與蜀也人一其性物同所宜嗜慕無餘源教化無
餘門可貿遷可親昵譬圻地脉睽離物理豈造化
之意乎天實凝清而成地實凝濁而成當其凝也
如鎔金下鑄騰雲上浮空隙有所不周迴翔有所
不合澄結既定竅缺生乎其中西南有漏天天之
竅缺也於斯有茲地地之竅缺也天地也者將以

上覆下燾含蓄萬靈可通必使而通者也苟有可
通而未通則聖賢代其工而通之故有為舟以濟
川為楫以躡山唯茲地有川不可以舟涉有山不
可以梯級粵有智慮念全玄造立巨衡勿攀追氏
維懸以下梓人猿坐冥鳥旁危岑鑿積石以金
刀梁半空于木用斜根玉壘旁綴青泥截斷岸以
虹矯繞翠屏而龍蹠堅劬交固雲橫砥平總庸蜀
之通滄統政雍之康莊都邑之能步山川之無脛
若水決防如鴻向湯南之北之陞武湯湯躡城岷
以自若臨蒼蒼而不懼絲足贊聲以達人神會同

稽禮樂之矩長量成力之汙隆可王者王可公者
公而吹以風或曰受琢之石長存可構之材無窮
易刊代蠹斯道也未始有終嗚呼為上懷來在乎
德為下招德在乎義德義之如今日則或人之言
有_字其反之則石雖存恐不為琢財雖多恐不為構
想夫往昔有時而有有時而無是用惕惕天下蚩
蚩知聖賢創物之意之人寡明德義固物之道之
人稀敢陳兩端之要銘諸斯道之左庶主德義者
存今日之所履踵武湯湯者苟古人之攸作銘曰
天覆地燾本亦同設大象難全或漏或缺損多益寡

聖賢代工彼雖有缺與無缺同惟北曰秦惟南則蜀
地缺其間坤維不續斗起岸斷屹為兩區秦人踏絕
蜀火烟孤天實不通賢斯有造鑿堅刻勁無礙以道
若川匪舟若陸匪車緣危轉虛步驟交如構雖在功
存亦由德項佛劉怒從完以踏階落我營自顛而植
地非革勢才不易林路植之致惠怨之心勿為斯道
不恒勿為斯道可久禮不以禮可有而無恭不以恭
可無而有創之之意如彼固之物若茲彼知不易
茲而易知勒銘于左其同我思 歐陽詹集

治新小康君子思大唐風無已詩人示戒悠悠泉石
夙夜匪懈臨深履薄理欲作界理勝為樂從欲斯敗
敢告墨卿顧認所屆 儼山文集

府江脩路碑銘

明馮時可

府江一路介在象郡羊城間譬之人身則脈絡也
江水自海陽而來分流為灘縈繞桂林合濠荔諸
水以出蒼梧下番禺驚濤急湍奔崩洶湧砰礚
礚若闕霆若激矢趨走數百里於一瞬間舟隨之
下一不戒與石鉞相觸則糜潰無踪其逆溯而上
輒用卒數十人牽絙力輓九前九却淹辰更相而

始達其不幸而泥陽侯萍魚腹者徃徃而有緣江
兩岸群山戢戢或鵬喙而褰或鷲翼而警或竈突
而咤堊或鋸齒而廉利者錯峙於醫莽叢棘之中
蒸嵐瀕洞人跡杳絕鬱為封豕雄虺之區而已矣
往年王師既已薙獮其不若則累累議請除道而
胼胝憚艱錙銖縮費卒不能五達六達比於康莊
逡邇竊以為病是歲癸巳中丞廣陵陳公來撫西
粵收放急民不踰稔諸廢墮競舉獨道梗是念會
侍御南昌徐公行部所屬親覲險阻嘆曰孰令是
版章土宇者而蒙昧若斯邪夫有身者脈絡不通

則陰陽賊之有國者道路不通則災沓賊之粵多
萑苻豈獨其俗獷悍亦惟是阻深者為之窟竄耳
若道路既除則險為我用而不為賊恃是墮其窟
而阨其竄也雖貴寧已乃遂定議於中丞公相與
檄左轄文君作經畫而督以三道自桂林而下踰
陽朔屬郭君宗盤自平樂而下踰龍門屬不佞時
可自勒竹而下抵蒼梧屬蘇君濬各率其屬以庇
厥後雍莽斲榛批巖夷壤當冲而梁當津而舫午
險有頓宵宿有館休憩有亭于柵有堡又為之益
徒騎具糧醕設緝御罔不肅給於是官者賈者輸

將者傳令者往來駢駢如馳驟中原齊魯之郊止
不人人愉快也告竣之日憲長胡君得過語時可
曰濯濯哉是舉也所以幸茲粵者甚大非兩臺真
意實志為元元禔福澹災何以率作有位而子來
衆庶若斯亟邪子不可無辭竊惟先王之教曰司
空視塗司寇詰吏周人美古公之大業能使昆夷
駢喙而本之木拔道通蓋險不能據莽不能藏即
有詭隨戎將焉興故夫塗之視也乃為災之詰也
粵於中國為窮處諸郡雜蠻夷間如楚之雜棘平
居且日煎煎粹有緩急藉令管尾不相應臂指不

相使何以銷崩杜孽而壯虎豹金湯之勢茲役告
成環千里間繩結網絡猶之人身辟痲跌盤而和
扁為之決脉結筋擗髓探荒以和其榮衛達其枝
經其何適如之自此垢穢日湔闇昧日爽孤城永
杜鼠穴常封四方旅遊且以粵為樂土善地其惟
兩臺之丕績哉役始于癸巳秋九月成於甲午春
二月凡石路以丈計者五千七百有奇土路以丈
計者七萬八千有奇創館十三所在羊角廣運上
仰沙冲諸堡各二所在李魚昭平富龍龍江勒竹
諸堡各一所仍舊而加脩者六所為橋梁一百五

十有七為渡船十有八為官船一為亭三其城且
馬備館人萬師諸役所設皆倍于昔所費羨金共
一千八百有奇其分任有司則昭守黃文炳桂守
周喬先梧守周宗禮等咸竭蹇趨事而昭守勞尤
最蓋昭役于諸郡中居其七耳乃時可則以主傳
故佐文方伯通理曉其始末特為之計且為銘銘
曰

粵惟慈城直山隍川南梧北桂昭介其間五嶺枝經
列郡喉咽灘江分流驚波決瀾奔恣橫放蕩日搖天
餘皇乘之若矢脫弦鼉岷觸崿縻碎無堅迥迴而上

百却一前挂胃岑竅魄改辰遷揚枝生肘為力何艱
有岐一線踏磴攀蘇羊腸蝸角趾側身踴窮陰極峻
寇伏為靈天討再加莫能盡前法鬱徃日道清斯年
桓桓中丞三獨稱賢英英侍御八使無先廣陵濤發
豐城劍刺馳規曳電責采相鮮燭照千里誓如睫端
念茲梗塞計密畫全爰命我儕分界除阡成率各屬
既稷既虔孰阜而夷孰崖而鑄鏐騰刻溝決穢疏埋
我事我館我梁我船事無敢怠餽莫敢賤百八十旬
工用告竣周道如砥車騎如泉郵傳堆接千里蟬聯
遠屏蠡騰永臥戈鋌凡此建樹志本塞澗精流神注

元氣迴旋天效地應陰珍陽宣阜物蒸黎歎猷爛然
立碣題名用志歲年凡我後人無替無愆

馮元成選集

雜

梓州曉率寺文冢銘

唐劉蛻

文冢者長沙劉蛻復愚為文不忍去其草聚而封
之也蛻愚而不銳於用百工之技天不工蛻也而
獨文蛻為故飲食不忘於文晦冥不忘於文悲感
怨憤疾病嬉遊羣居行役未嘗不以文為懷也適
當無事而天下將以文為號文明代生殖明晦皆
效文用故日月星辰文乎旂常昆蟲鳥獸文乎藝

器徐方之土文于侯社夏翟之羽文於旌旄登龍
於章升玉於藻百工婦人雕礪染練以供宗廟祭
祀之文用豈獨玩也生知效用不及時文哉然而
意常獲助於天而不獲助於人故其窮雖窮無憾
也當勤意之時不敢噓不敢咳不敢唾不敢跛嗜
慾躁競忘之於心其祗祗畏畏如臨上帝故有祭
如星光如貝氣如蛟宮之水又有黯如屯雲如久
陰如枯腐熬燥之色則有如春陽如華川透透迤
迤則有如海運如震怒動盪怪異夫十為文不得
十如意少如意則豈非天助乎帝欲使天下聞之

而必行觀之而必蹈敬之茫洋以為道演之浸淫
以及物然後為農文之使風雨以時兵文之使戎
虜以順文于野文於市使得其所幽隱之士以出
口者使之言材者使之用然初自振者無力終知
者甚稀豈非不獲於人助乎嗚呼十五年矣實得
二千七百八十紙有塗者已者有注指者有覆背
者有朱墨圍者於是以前周易筮之遇復之同人莖
者曰鳴於地中殷隆七日其復復來而天下照融
乎地日更召道而令之將聽襲吉卜於火如秦兆
惟曰不吉卜於水不成乎河洛兆則亦惟曰不吉

卜於土而閔之土叶吉累累為冢則汲之兆乎峭
峭為壁則魯之兆乎且其占曰土之文為山河為
華兵將不崩不竭為滋味而傳乎結為邱陵為其
設險乎融為川瀆率其朝宗乎華為百穀以絜祭
祀之榮盛乎不然使其速腐為堰壤生芻粟以食
牛羊乎化塗泥為陶甃以作器乎將塊為五色而
茅社分封乎流於樂為土鼓為由桴以洩其和聲
乎夷為都邑以興宮廟坎為洿池以澤生殖乎祀
為壇壝乎竅為井基乎吾皆不得而知也當既不
為吾用惟速化為百工之用慎無朽為芝菌以怪

人自媚慎無堅為金鐵以作貨起爭慎無滴為醴
泉以味予詔口慎無禱為城社以狐鼠憑妖慎無
聳為良材以雕斲傷性慎無萌為蘭芷以佩服見
褻嗚呼介為石使之能言舒為蠟仗之飲泉
既而他年遊魂之未返者亦命巫師而弔三招之
號曰在几閔而來歸兮奄為塵垢在耳目而來歸
兮奄視聽汝醜在口吻而來歸兮鑿不汝久噫純
筆之年而麟見崇文其無崇乎噲非珠玉斂無裾
襦後世詩禮之儒無驚吾之幽壙其冢也在莽蒼
之野大塊之邱時有唐大中之丁卯為戊辰之季

秋銘云

父子父子有鬼神乎風水惟貞將利其子孫乎

全唐

詩塚銘有序

明來濂

番有奇男子曰魯脩學詩李存先生先生以文雄
江東獨才脩脩有詩朋十人皆緣情善賦番數罹
兵燹脩懼其詩失傳埏埴為甃刻瘞芝山中已請
太史來濂勒銘其上銘曰

河清嶽明効坤之靈何繼終兮烏文龍章於榮其英
叶昌厥辭兮冥智歛真返諸至神藎黃墟兮洩為醴
泉三秀千眠合貞符兮番山可夷番川可移道如初

兮宋學士集

瘞筆塔銘

釋無文

孤竹氏之後渭川為盛徙居臨汝者勇墨戰其鋒
甚銳不以一豪挫於人而毛人氏實為其嚮導淳
祐癸卯楮君將有事於華嚴大集厥衆以邦之度
士知言能默者以相其役前旄載征深入法界崇
山大海不知其幾千萬重過之砥如也下城一百
一十傳其君長五十三人明年師還飲至策勲夷
傷者十八九楮君勞之務與休息鑿岩邑而處之
胙之以西域土田為繭絲焉然慮其室廬瓦合歲

久易改無以詔後世故次序其事繫之銘銘曰
海可竭山可移我此法界無壞無虧謂子不信天實
臨之無文印

華陽筆冢銘

明楊應詔

天地有靈氣有靈物物窮則反本而氣復散歸于
無而其間則有不散者而雖死矣而其一段精神
靈彩則常流行宇宙間與鴻川峻嶽日月星辰草
木陰陽神鬼天地相無窮與古賢哲相不朽萬古
而非可以凡物視也嗚呼毛穎子汝功豈小哉汝
昔曾從大禹刻石岫嶧執簡從齊大史在齊從董

狐誅趙盾在晉從孔子作春秋在春秋從蓋子述
七篇在戰國老子騎青牛渡關汝從寫道德經與
關子蒙莊齊物逍遙汝從之史于漆園從荀况在
蘭陵從韓愈諫佛骨逐鯉魚在朝與潮陽伊川貶
涪陵龍門汝從之傳易朱熹號遜翁汝從而欲草
劾韓侂胄疏于雲谷蘇子瞻黃庭堅南遷汝從而
與吳說雖距相浮放海外文天祥斬柴市汝從而
歌六歌成仁取義燕京故禹以得汝以紀齊晉二
史得汝崔杼趙盾惡有所書春秋得汝亂臣賊子
有所懼孟子七篇得汝尊王賤伯老莊荀韓得汝

若莊荀韓之文以傳伊川晦庵得汝註釋成其偉
儒子瞻庭堅得汝海外節義不殞隊宋家三百年
父天祥得汝炳播其忠此數賢皆皆汝之力也余
生平得汝之力亦多矣若而耕于野五十餘年汝
日夕與余從事不離余左右然余亦憫汝之勞且
久今且禿然俱種種成一翁矣恐一旦冒霜露汝
委骨于野無所收拾恨何可言迺謀于家歛汝族
類葬汝于此嘉靖戊午十月十日草棺瓦槨以記
汝勞以旌汝功嗚呼汝億萬載後其尚有知而余
從也耶冢不高高三尺有奇在華陽西竹山坡下

銘曰

汝精英瘞于此汝惠澤流于世吁汝功德是不獨利
其子孫繫國家柱石惟永年天游山人集

陋巷銘

唐陸龜蒙

魯國千乘豈無康達傳載陋巷以顏居之鄙季側僻
樞乘覆茨簞瓢屢空其樂怡怡聖人之言終日不違
易黃獨入去顏庶幾門直大道堂如翬飛梁肉在御
狼貪豕肥陋巷相去不其遠而我實狂狷蓬蒿所宜
勒于柴荆賢哉是思益澤叢書

鐵獅銘

明于謙

百煉玄金鑄為真液變幻靈犀雄威赫奕鎮殿隄防
波濤永息安若泰山固如磐石水怪潛形馮夷歛迹
城府堅完民無墊溺雨順風調男耕女織四時順序
百神效職億萬閭閻措之枕席唯天之休唯帝之力
亦爾有庸傳之無極

皇明文徵

書堂石室銘

宋陳與義

諫議周公讀書之石室在武岡之紫陽山千尋石
室其下廬焉延袤十丈蓋雷霆鬼神之為非人力
所就者前臨溪水左右微徑曠絕峭峻登者所難
公於是學焉既成出仕遂列法從為嘉祐名臣其

子孫食舊德之名氏者至于今不絕建炎庚戌之
春與義避地過焉公不可復見其石室巋然因感
歎慕鑿其傍而銘之曰

巍巍仁祖軼堯邁禹撥厥所因中外有人有列周公
聰明正真推原厥本切在石室仁祖在天公在列星
石室在茲公寔臨之咨爾山鬼護而勿失咨爾裔孫
肅茲草木後有興者無愧茲石

陳簡齋詩集

東山樂丘銘

明楊守陳

距宜興縣治東南五十里有山曰大朝蓋自離墨
銅官諸山蜿蜒東邁至北而蟠又東歷大小蘭山

瞰五湖而止其兩支左曰東右曰西山對峙而交
抱抱中有宇鳥革而翬飛者封奉直大夫沈君彞
常之宅也君衣纓之胄先盧塾隘始暨于此而遂
家焉質累富饒行悖孝義齒踰耆而望老矣一日
行于東山之陽有丘覆釜四周掌平泉甘而土腴
草豐而木茂重岡複嶺宛委回環而芙蓉一峰屹
當其前勢若平障君願而愛欲於是乎終焉相以
錦囊並以歸藏偕告曰吉廼審陰陽定兆域鳩工
聚斲甍土稅墻券臺既築華表斯樹楫堂其備以
備拜掃疏泉為沼而築之時列嘉葩別露美石時

與賓客燕游其間卞郎中榮因目其景有八嶂曰
翠屏泉曰玉帶各以其所象谷曰幽蘭坡曰瑞芝
甌以其所有伏虎之石臥虹之橋各亦象也藏雲
之塢印月之地甌亦有也合而名之曰東山樂丘
取公叔文子升瑕丘之語也既而君之子南京戶
部郎中暉請余記而銘之銘曰

億世在後萬古在前有生必死疇能不然尸解涅槃
皆歸于土雖云飛昇世亦誰覩彼岷岷出岷譚死貪生
我懷古人司空文明荷印惟狂石擲大靡惟彼瀚室
庶無悖禮大夫憲之自營其藏生氣之會東山之陽

幽堂聲完樹木交翳其封不高曰葬猶未未葬百年
既葬億年樂哉斯丘固哉斯阡楊文懿公全坡稿

午山銘

明鄭曉

奕奕安陽望於楚中昆侖磅礴含靈萃冲若拱若抱
既隱既隆經之營之坎為泉宮爰獲奇石厥文永午
午永陽安意言相伍有閑必先匪今伊古斯乃神授
以篤家祜乃象物宜而占數術是為乾龍是為離日
是為書九是為圖七於茲發祥終為允吉仁人孝子
克慎克獨思啓行翼余敢弗虔敬以自命有順無愆
東茲陽德事親事天 鄭端簡公集

始定軒銘

明聶豹

嘉靖丁未總督兩廣軍務友人張淨峰寄予峒板
四片庚申二月晦日仲子靜為予斷而成闌予喜
而題曰始定軒仍銘之云

合抱寸朽豈云完木老戒靡終其何能淑啓予手啓
予足木若以美庶幾不辱 雙江文集

奠酒臺銘

宋朱長文

重按橫前羣岡抱麓封高穴深不置金玉歷千百世
過之必肅疇窳於斯朱子光祿樂圃餘藁

銅盤銘

武王

左林右泉前岡後道萬世之靈於焉是保

武王封比干
墓而作也

銘林卷之六

[Faint bleed-through text from the reverse side of the page]

銘林卷之七

宮室

宮殿

永安宮銘

漢李尤

合歡黃堂中和是遵舊廬懷本新果暢春候臺集道
俾司星辰豐業廣德以協天人萬福來助嘉娛永欣

古詩類苑

萬年宮碑銘

唐高宗

朕聞金臺道邈超忽崑閬之間玉闕參差縣邈蓬
瀛之際是以周王肆轍唯招既往之僊漢帝遐遊

空益將來之弊豈如岐陽峻阜鎮茲京甸疏林光
之別館建甘泉之離宮東望嵩華千林結影一作結綵
西瞻隴阪派水分流南俯茶原風雲交暎北臨石
柱川岳相縈迴迴孤岑秀三襲於霞表斜斜危路
環九折於雲心複澗澄陰扇炎風而變冷重巒潛
暑韜夏景而翻寒故知五鎮之基空號神州之地
三仙之嶺虛傳靈府之都未若翦石裁宮構飛檐
於迴漢騰虛架宇聳紫殿於遙空百仞朱樓月盈
虧於青瑣千尋翠閣雲舒卷於丹墀岫綴霞衣點
虹梁而散錦巖飛溜帶瀆石砌而飛珠浮涼氣於

彤闈庭留花而雪夏凝清陰於碧沼池結鏡而冰
春泉擊花潭沁雙峯而吐秀波搖錦石皎兩鏡而
騰暉幾片斷雲縈松合蓋散藂幽桂捶月分香暝
壑棲煙籠千崖而散碧朝原吐日輝四野而舒紅
笑樹餘花低空落影吟風宿鳥響谷雙嬌鶯不恨
而虛啼蜨無情而散舞朕載懷千古流鑒百王思
欲屏逸收驕怡神遣慮崆峒訪道欽往昔之高風
姑射尋真挹先賢之宿志所以停軒禁籞駐蹕榆
川非欲賞恣盤遊途窮輟迹加以時侵首夏日帶
餘春露泣修篁風清邃澗松蘿雲起藤葛星懸可

以陶瑩心靈澄清耳目鏡冰霜則廉潔斯在撫松
筠則貞操非遙昔姬后西征猶刊弁石秦王東指
尚勒稽峯況勝地淹留何必華昏之國蕭然物外
不假元圃之阿故以劭美千齡騰徽萬古景其前
躅爰紀茲地其銘曰

靈山作鎮挺秀岐陽遠圖天柱迴儷瑤房鸞嬌淑氣
花泛韶光樹含冬霰巖留夏霜構宇重巘裁基疊岫
石砌披錦山窻點繡佩小蘭新峯殘蓮舊雪徑如花
冰溪恒畫標途天外聳闕雲端煙霾邃谷霧宿危巖
關澗曲迴湍形闡潛暑翠幌凝寒憇駕離宮淹留禁

苑柳初眉細潭深鏡遠蓋逐雲穿苔隨雨卷葉冷惟
秋莊濃闕晚泉飛嶺腹景鏤巖心霞踈錦薄草密袍
深露荷傾玉風螢散金簷空鸚靜山昏日沈邱壑怡
神林篁賞性千里眺覽八州澄鏡玉燭詞序薰琴動
詠仰則高山刊規遠映全唐文

新宮銘

唐山元卿

良常西麓源澤東泄新宮宏宏崇軒轅轍雕珉盤礎
鏤檀竦棗碧瓦鱗差瑤階肪截閣凝瑞霧樓橫祥霓
騶虞巡徼昌明捧闌珠樹規連玉泉矩洩靈巖遐集
聖日俯晰太上游儲無極便闕百神守護諸真班列

仙翁鵠立道師冰潔玉成漿饌瓊爲糜屑挂旂不動
蘭幄互設妙樂競奏流鈴間發天籟虛徐風簫冷徹
鳳歌諧律鶴舞會節三變元雲九成絳雪易遷徒語
童初詎說爲毀乾坤自有日月清寧二百三十一年
四月十二日建 同上

漢 李尤

德陽殿銘

皇穹垂象以示帝王紫微之側弘誕彌光大漢體天
承以德陽崇弘高麗包受萬方內綜朝貢外供遐荒

古詩類苑

太極殿銘

陳 沈炯

臣聞在天成象紫宮所以昭著在地成形赤縣居
其區宇太極殿者資兩儀之意焉大壯顯其全模
土圭測其正影周日路寢漢稱前殿雖名號參差
其實一也主上未明求衣日旰忘餐隳樂壞禮造
次留神漢陞秦除莫不葺復而此殿興造累歲未
成外講戎機內憂民力劬勞深慮荏苒移時至陳
永定六合旣清五禮稍備雕楹玉舄華穰璧璫揆
之有日而猶一柱榘楠豫章地淪外寇楚材晉用
非復我求旣而新亭前江有流查甚壯盤根錯節
枝葉蔥蒨津人以聞正堪時用於是將作受詔冬

官奉職百工並作屢降乘輿匠石磨礮必經天旨
儉而不固泰而不奢億兆填填而樂成也曾未數
旬煥然雲構昔晉朝繕造文杏有闕梅梁瑞至畫
以標花自是迄今又獲神物卽樟樹焉殿之某間
卽其柱是也銘曰
軒轅狹堂夏后卑宮文來質往蹇產彌崇體制八都
開茲萬戶灼爍雄梁徘徊大廡璧月霄懸卿雲晝聚
豈伊開陽飛來應柱嘉辰令月新寢告成青槐赤棘
郎將思兵翠被負宸百辟公卿鐘鼓八佾簫韶九成
庸臣再拜天子萬齡

同上

太極殿銘

有序

陳徐陵

夫紫蓋黃旗揚都之王氣長久虎踞龍蟠金陵之
地體負固天居爽塏大寢尊嚴高膺端門仰模營
室歸於有德譬彼河圖傳我休明義同高鼎太極
殿者法氏象元王者之位以尊左平右城天子之
堂爲貴往朝煨燼多歷年所世道隆平宜其休復
監軍鄒子度啓稱卽日忽有一大梓柱從流來泊
在後渚岸嵯峨容與若漢水之仙槎搖漾波濤似
新亭之龍刹孤拔靈山允昭天貺昔梁氏承聖將
圖繕脩東虜窺江西胡犯蹕定之方中亟興師旅

揆之以日輒有災故是知秦人所止實漢祖而為
宮吳都佳氣乃元皇而斯宅千楹赫奕萬拱峻層
植綠菱而動微風舒丹蓮而制流火甘泉遠望觀
正殿之崢嶸函谷遙看美皇居之壯麗信乎齊三
光而示宇宙會萬國而朝諸侯爰命微臣乃為銘
曰
雍時相望參差未央偃師回顧雀窳德陽高捫太乙
正睹瑤光峨峨靈柱赫赫流樟美哉宮室嘉哉今日
御宸垂旒當朝靖蹕樂備韶夏禮兼文質帝旅無喧
王旗斯謐肅肅卿士邕邕承弼漢座彫屏周人檻櫺

城隅有勒殿省皆銘况復皇寢宜昭國經方流典訓
永樹天庭 徐孝穆集

章聖天臨殿銘

宋 米芾

五偽旣掃真符錫寶晏晏太平物茂人好告岱垂統
省方乎宋天步所及澤浹植動我先大夫頌慶觀醜
平箱載酒號太平車帝功不載衍衍千千年流忽住
臣職司護不掃不汚下有帝武宗岳極坤穹碑觸雲
祖烈燿焯留候後昆陛下承業萬國一攝德廣翕協
采文可法頌碑瑒牒臣筆日涉 寶晉英光集

省躬殿銘 有序

明 方孝孺

皇上嗣大寶位清心恭己喜怒不形徭減賦賞
深罰以類舉措得宜行之明年萬姓悅服群生欣豫
薄海內外薰為太和上猶謙讓弗自以為德且暮
親政勤勵靡怠復於乾清坤寧南北二宮間為退
朝燕處之殿置古書聖訓於其中沈玩靜思名之
曰省躬諭以尚父所存丹書之旨夏書所歌聲色
室宮之戒曰汝其以是為銘臣受命而退拜手稽
首言曰天下國家之本在乎君君之所以建極垂
範於四海者在乎身而致此身於無過之地俾黎
元蒙福後世承式者不以心為之宰乎是心也五

性具焉五典行焉萬理萃焉萬事出焉苟或不有
以持之則發乎正者易微流乎欲者易危是以聖
人慎之而加省察之功德若堯舜可以為至矣而
兢業不懈勲若禹湯武王可謂難能矣而未嘗敢
忘乎學祇德而聞善則拜者禹也屏遠聲色貨利
而聖敬日躋者湯也從事敬怠義欲之訓而銘于
席鑑衣冠以自警者武王也其為事不同其敬以
省躬則一也故其德業如日月之光與天地並存
後之君非無雄才美質然不知聖學之要或始于
勤而終于肆或勉強於衆庶瞻覲之時而放逸於

閑居狎處之際其不能比隆於古豈無所由然哉
惟我皇上以二帝三王之資居二帝三王之位而
篤志聖人之學日蒞治安者旣無媿於古矣退而
燕休不少暇逸而復省躬于斯焉覩棟宇而若上
帝之臨撫屏扆而若祖考之格聖心湛然與天爲
一思慮圖猷靡有弗敬至理昭朗邪慝消除愛惡
怒愆之偏無自而出芬華靡麗之誘無間而入固
不待省而自存也而省躬之念不忘匪深得乎堯
舜禹湯相傳之道烏能臻斯盛乎斯道不傳也盖
久徒知以智術法律爲治以故小不足以移風易

俗而大不足以祈天永命聖上以敬爲學繼自今
始終弗二內外罔愆將見陰陽協年谷登四靈至
品彙咸若子孫黎民受祉于千萬年矣臣幸以勸
講爲職謹奉制獻銘曰

天眷君德付畀兆民民之慘舒擊乎一人萬化之原
庶政之本大哉此心與天地準心乎克敬恭已無爲
百度以貞四海雍熙或怠以肆天德淪亡内外交荒
邦用弗昌至聖惟堯舜禹湯武以敬相傳千載同矩
明明天子前聖是師端拱法宮天下順之未且而朝
旣盱而食淵默齋莊以建皇極于郊于廟鬼神降臨

惠于臣民動靡不欽任官以賢敷政惟德薄賦寬刑
恤孤掩骼至仁暢達霑被萬方惟帝克敬惟天降康
帝心弗居彌自謙抑內殿燕休寅恭朝夕究觀前史
以鑑安危左書右詩千古與期嗜好未形防鉅于小
喜怒之發必循乎道思欲其普政欲其平兵欲不試
刑寓好生下察民情上祇天戒咸省諸躬無時怠懈
敬怠之徵古有訓辭怠則患生敬為福基身心既謹
復省于事曷於盛時可保長治帝心乾乾如日在天
不息于照行臨八埏華構有嚴寶資聖敬育德綏民
永受天慶

遜志齋集

閣山樓

惠州李氏潛珍閣銘

宋蘇軾

襲九淵之神龍沕淵潛以自珍雖無心於求世亦擇
勝而栖神蔚鵝城之南麓擢仙李之芳根因石阜以
庭宇跨飲江之鰲鼉岌飛簷與鐵柱挿清江之齋淪
眩古潭之百尺涵萬象於瑤琨耿月魄以終夜湛天
容之方春信蒼蒼之非色極深遠而自然疑貝闕與
珠宮有玉函之老人予南征其萬里友魚鰕與蛭螿
逝將去而反顧託江流以投文悼此江之獨西歎妙
意之不陳運公子之東歸寓此懷於一樽雖神龍之

或殺終不殺之為仁

東坡全集

李元中難禪閣銘

并序

宋

黃庭堅

龍眠道人李元中為宜春決曹掾盡心於犴獄忠信慈惠於百度訟者伏辜而即罪如罪在己治罪之器人服而病焉如傷在己卸其寒飢苛蟬加以保惠教誨使宥者渙然而悔杖者自今而悔流者在塗而悔死者方來而悔孔子曰子產衆人之母也而書言不盡其行事未知其能若是乎獄事既飭於是築閣以退聽已無憾而後安禪而乞名於其友山谷道人山谷曰菩薩久習勝妙禪定於諸

三昧心得自在哀閔衆生欲令成熟捨第一禪樂而生欲界是名菩薩難禪可名曰難禪閣龍眠曰若是則吾豈敢不勉焉請為我銘之山谷曰勸已以不倦勸同事以不倦勸萬物以不倦故曰難爾夫禪又何難銘曰

正念現前常樂我禪於法不難生死險地施物無畏於法不易能易能難則無難易沮豆鴆毒使令虎兒蛻乎其無功澹乎其無味至道之極不出於聖人萬物之祖不歸於天後百世而見堯舜忘義忘年不動不禪坐無生禪

山谷文集

奎章閣銘

元 虞集

維皇穆清中正無爲翼翼其欽聖性日熙迺闢延閣
左圖右史匪資燕娛稽古之理經緯有文如日行天
爰刻貞玉垂美萬年 文翰類選

潛心閣銘

明 王禕

吳郡陸養正氏妙年好修而能文其讀書之閣扁
曰潛心志爲學也金華王禕與養正有交友之義
因銘其閣以勗之銘曰
身主乎心非與物同心爲物役式過其躬君子爲學
必潛是心心之弗潛如水斯淫心之潛矣乃靜以虛

惟虛故明止水之如聖賢如何是心則思德崇業廣
皆思所爲溫溫恭人猶玉就瑳相在爾室心兮靡它
紛華盛麗爾則匪無而爾之志曾弗彼趨啓我方冊
對越聖賢朝斯夕斯終日乾乾乾乾何爲惟學是求
尚鑒茲銘益茂厥修 王忠文公集

尊經閣銘

明 章懋

有閣峩峩屹立儒宮上摩奎宿下拱文峯閣中何有
有圖有籍龍牒龜文蟲篆鳥跡外史所掌廣內所司
九流七畧並蓄無遺翠蘊丹函牙籤寶軸簡蠹香芸
編殘汗竹惟閣有書莫尊於經聖筆刪定萬世典刑

易象春秋詩書禮樂法言大訓灑灑靈靈世遠人亡
斯文在茲何以尊之古聖是師丹碧輝煌匪閣之美
昭昭人文天經地緯傑棟崢嶸匪閣之崇洋洋聖道
蟠極蒼穹閣以藏書象彼東壁于經斯尊視此銘刻
楓山文集

懸藜閣銘 有序

明 費元祿

余既考一室於具慶堂之西几一榻一日偃仰其
中陶元亮所謂心遠地偏頗足自適每夜分讀誦
明月窺窓圖書麗壁床頭短檠紫氣直上逼斗墟
矣因顏曰懸藜閣而系之銘其辭曰

經始斯堂斯堂孔良懿美有光如天斯闢如瓊斯積
梁棟奕奕有敦式廓清風淑穆是曰藜閣我佩旣紉
我書亦陳懷此席珍麒麟九澤鳳凰千仞于焉棲息
甲秀園集

凌烟樓銘 宋 臨川 王建

宋 鮑照

臣聞憑臯薦響唱徵效長垂波鑒景功少致深是
以冰臺築乎魏邑鳳閣起於漢京皆所以贊生通
志感悅幽情者也伏見^新製凌烟樓樓置崇廻延瞰
平寂卽秀神臯因基地勢東臨吳甸西眺楚關奔
江永瀉鱗嶺相葺重樹窮天通原盡目悲積陳古

賞絕舊年誠可以暉曠高明藻撤遠心矣夫識緣
感傾事待言彰匪言匪述綿世罔傳敢作銘曰
巖巖崇樓藐藐層隅階基天削戶牖雲區瞰江列楹
望景延除積清風露合綵烟塗俯窺淮海俛眺荆吳
我王結駕藻思神居宜此萬春修靈所扶四六法海

文選樓銘

唐楊夔

文選樓者梁昭明太子選文之地時逾四代年將
五百清風懿號藹然不泯况廣陵乃隋室故郡遺
事斯存求之於今陳跡盡滅斯猶巍巍久而益新
其不由以學而立道者道則不朽以文而經業者

業則不磨乎宏農子經於是樓提筆路絕且慮夫
不文不典者肆而處乃泣以銘云

峩峩萬宇匪歌則舞美哉此樓獨以文修自由名貴
不以華致雖超千古靡有顛墜孰堪其登必精必誠
孰可以居必賢必明無聚優以為娛無習伎以稱榮
吾恐其素德懷辱於冥冥全唐文

黃樓銘并序

宋陳師道

熙寧十年京東路安撫使臣某轉運使臣某判官
臣某誓首言河決澶州南傾淮泗彭城當其衝夾
以連山扼以吕梁流泄不時盈溢千里平地水深

丈餘下顧城中井出脉發東薄兩隅西入通泗南
壤水垣土惡不支百有餘日而後已守臣蘇某深
惟流亡為天子憂夙夜不怠以勞其人興發戍兵
固弊應卒外為長楗乘高如虹以殺其怒內為大
隄附城如環以持其潰築二防於南門之外以適
南山以安危疑發倉庾明勸禁以惠困窮以督盜
賊宣布恩澤巡行內外吏民嚮化興於事功法施
四邑誠格百神可謂有功矣宜有褒嘉以勸郡縣
十月二日甲子奏京師明年元豐正月甲子制誥
諭意臣某惟念祗承謨訓人神力同敢自為功以

速大戾而明揚褒大無以報稱乃作黃樓於東門
具刻明詔以承天休而明德意使其客陳師道以
為之銘臣師道伏惟呂尚南仲內撫百姓外平諸
侯詩美文武尹吉甫召虎南伐淮夷北伐玁狁功
歌宣王君能使人以盡其才臣能有功以報其上
古之義也臣師道又惟感而通之者道也行而化
之者德也制法明教者政也治人成功者事也昔
之詩人歌其政事則并其道德而傳之後王有作
可舉而行顧臣之愚何與於此誠樂君臣之盡道
云臣不佞冒死上黃樓銘其詞曰

皇治惟成脩明法度協和陰陽十有一年天災時行
河失其防齊魯梁楚千里四達潰亂散亡皇仁隱憂
臨遣信臣以惠東方羸老困窮安慰撫養發散積倉
流人如歸居人忘危完聚靡傷天叙地平明聖成能
人神效祥靈平告成百穀豐盈萬邦樂康郡縣祇畏
允迪聖謨終事無荒皇功不居歸休臣民邇昭遠揚
守臣拜手夸大休嘉使民不忘改作黃樓以臨泗上
述脩故常庶民無佞原始要終銘之石章以告成功
以揚德聲永永無疆

石山集

蘇軾

讀書樓銘

宋

張栻

醴陵丁息發請於某曰家有小樓為群從講習之
所敬求其名以讀書名之而因銘以告

洪惟元聖研幾極深出言為輕以達天心天心煌煌
聖謨洋洋有赫其傳惠我無疆嗟哉學子生乎千載
孰謂聖遠遺經猶在孰不讀書而昧厥旨章句是鑿
文采是事矧其所懷惟以祿利茫乎四馳其曷予暨
嗟哉學者當知讀書匪有所為惟求厥初厥初惟何
爾所固然因書而發爾知則全維誦維歌維究維復
維以泳游勿肆勿措維平乃心以會其理切于乃躬
以察以體積功既深有燁其明迥然意表大體斯呈

聖豈予欺實發予機俾予自知以永于爲若火始燃
若泉始達推之自茲進孰予遏若登泰山益高益崇
維理無形維經無窮嗟哉學子盍敬念茲以是讀書
則或庶幾 張南軒集

見山樓銘

宋 釋無文

嘉熙三年余同故人雲太虛游東山借榻謝家池
館得士曰傑笑雲蓋負一字宗之左券者築樓曰
見山而請銘余方汲汲問醫未暇後十年來京師
時笑雲散席稱心首衆菩提復理前請又明年九
月乃克銘銘曰

望之兮孤危即之兮坦夷存乎中也澤而腴登乎外
也華而滋纖穠榮枯雖順乎四時高明博厚儼萬古
而不移此蓋吾心之常分不待智者而後知採菊東
籬悠然始見何其遠且背而嗟夫淵明遠矣吾不及
望其形儀月滿屋梁秋在闌干援北斗兮爲盃掬長
江兮爲酒而招以楚人之辭待其跨白鶴御冷風翩
然而來也以斯文告之 無文印

是亦樓銘

前人

柳塘兄名東閣曰是亦樓而請題於樗寮寺丞張
公余江海歸來多宴坐其上藏天下於天下於是

焉得之銘曰

泰山倚雲滄海流天極其致也一滴一拳極小同大
極大同小細入無間大無邊表我登此樓兩眼橫秋
日月一瑩天地一漚世間小兒蒼黃鞅掌呼之斯來
卧於其上 同上

拱北樓銘 有序

元 柳貫

杭為江浙行省治所門雉之制宜壯且麗蓋吳山
橫截治城中如龍鸞翔集不崩不騫舊即東垂築
為門闕而交衢達于其下比歲大德己亥始因宋
朝天門遺址闢隘埤高冠以飛樓為其楹戶之北

向也扁名拱北示尊君親上之誠焉閱三十一年
天曆己巳十月樓燬省具聞中書以為樓直省東
南兵民號令昏此焉出宜先百役新茲崇構以竦
視瞻不踰時報可乃以圖畀府使揆材庀工梁棟
惟良畚築惟堅樓成而桁拱騫飛堊塗昭煥加于
舊矣起至順庚午七月明年九月訖工凡役工一
萬六千六百八十六縻鈔以錠計一千七百九十
有七米以石計二百九十其崇口口口口尺縱廣
口口口口尺視其役者杭府達魯荅赤荅里馬思
的泄其成者行省平章政事易釋重阿公而左右

司都事鄧巨川實佐經畫又三年爲歲癸酉始礪
石請文用著成績文曰
皇有九有洽于大同基命定命憲天惟聰保邦制治
建侯樹公提封四海其旅姓姓堯舜博濟猶病乎仁
井牧久疆維以範民睠茲越吳實古南服闢省命相
江閩併屬界之嶺海繚以溪谷粟米麻絲監監茶荈
服器之貢克叔航輦歲實王府有式有典東南大藩
曰維錢唐前臨潮波四周臺隍吳山中亘距奮翼張
有截崔嵬有崇闐闔兩觀之間有閣渠渠闌楹北嚮
實拱皇都乃歲己巳守者弗格融風晝揚焚巢橐作

曾是宮堯化為冥漠宰臣曰吁天工予代是心魏闕
無乎不在一樓之興民所瞻對予圖厥新維時是因
乃度上功乃發官繕相彼基構益之廣輪其材儲杉
其飾髹丹雕楹繡栴露拱雲欒觚爵騰拏如濤湧山
望氣占氛亦承亦序壺氏縣壺鼓人擊鼓以警旂昏
以戒廬旅商出于塗賈藏于市夷有奉琛使有結軌
塵海憧憧覲是瓌美來游來登稅于高層風清瓊宇
星貫玉繩江湖兩漚日升月恒昔在李唐武勝名軍
揚益次杭章章有聞錢氏建國百年四君宋初藉
土爰擇牧守涵育旣優民訖于富貨資化居工尚文

樓燕遊以時惟豐故豫築臺構亭剝巖治圃騷人墨
客興言能賦豈若斯樓雄據高明不專序賓不主觀
兵引首北顧咫尺神京神京巖巖民環拱之如轂斯
運我約其軼如網斯張我挈其維庶民惟星師尹惟
日其分雖殊其誠克一允陟右降如承宥密斗牛之
墟方半萬里太微分光周是四履宅揆良哉民胥樂
只上公惟宰宰士惟僚寤寐先憂罔不夙宵金穰歲
兆玉燭時調諸侯之門曰應曰臯有攢畫戟有建駢
旄威行令施無滯無愆星河在上民物在下樓觀巍
巍有截中夏侯度克脩純錫天嘏嘏吾敢私爲天子

壽化自北南實饗實右勒辭山石敬拜稽首

柳待制文集

豫章樓銘 有序

前人

江西等處行中書省治龍興而龍興古揚域豫章
其郡名也乃泰定四年秋八月甲子重作南樓于
城上實備雉門之制題其榜曰豫章以爲治格章
明則民胥悅豫有以靈承上恩名從其舊具新義
焉日旣南至太合譙張樂以落之相臣臨席賓寮
列俎酒酣歡洽咸謂新茲傑觀增壯南服宜有銘
詩昭示永久則以其辭命贊贊不敢讓爲之銘曰
維皇有野維地有區九土三條辨方制隅揚域入斗

亦禹所敷春秋戰國捨裂紛如中江而西爰關邑邦
畫茲豫章曳楚引吳漢因秦郡建侯以居提封所既
海澨嶺砥洪始名州廢郡之餘雖則分疆百雉維都
觀察節度幢纛麾符作鎮開藩列城受呼守牧之良
若史有譽宋制遵唐謀師選儒迨更府號考義則踈
以年而命稽實本虛神元應天統御方輿既定南紀
旋安里閭時哉裕宗正位皇儲錫是分地襟江帶湖
世祖有詔雷行電舒曰惟龍興由夫澤菹其潛其躍
乾道與俱異指同音革之迺字遂簡宰臣建行中書
以張國威以宣廟謨亦訓亦齊無劉無孛課則民庸

賦則兵車謹修候度職貢乃輸富而教之俗恬以愉
其北柴桑其南番禺萬里行涉不煩戒徒凡四星終
若閱朝晡治理之成一軌無渝肆今省署堂昔雌塗
府舍潭潭孰啓新模據勢雄尊象乎紫樞兩觀之間
有列闈閣疏爲修閎達及交衢扇燼揚埃忽不須史
宰臣曰噫責其在余余有兵民企瞻所於譬諸服裏
袂則有裾函書驛聞報發官帑大寮部役令丞具需
陶埴斬材工來于于層構勃興鵬騫蜃嘘翼翼闌楯
隆隆棟椽其崇五仞其廣百層上宜綴筵下可建旗
雲宿藻井霞飄綺檻西山晴翠時落塔除如憑廣莫

如挹方諸湖淥右汎江瀾左紆千帆輻集萬屋鱗鋪
警夜嚴昕有鼓鐔釘有節于振有栖漏壺坐息徙倚
有亭有廬亦有遊氣不攘而祛宰臣來登稅駕踟躕
曰今高朗維昔溢沔匪增匪埤匪剔匪剗度不在奢
名不在誣郎掎豫章在志古初豈惟志古亦民不迂
爾卜牲饗爾謀燕昏我有嘉賓爾肅以趨上公維宰
玄袞繡襦色笑娛賓其虛其徐殺載既升醪漿載斟
吳絲蜀桐趙玉燕妹碣極之戲肉觝之夫次舉交陳
卒徽虞虞講禮有容流風四徂以我亘邊易彼折艾
聖人設險有不可踰域山界谿猶迹之龔治在郡縣

謂若蒲盧古然今否問牧棄芻宰臣維垣志範其驅
大閑克正小體自紆繫此江粵黜民曠虛八夫四耦
三歲一會畝有遺秉野無逋租由宰臣賢仁涵義濡
麟遊鳳鳴可坐以須載瞻臺隍飛閣渠渠臨茲治城
如承盤盂由穎陰侯爰始插捩歷數千年考萃應圖
洪惟寶命天降神扶赫赫宗文一本而夸前星次焉
麗于南弧熒光所被川媚壤腴封建之福在德不孤
宰臣作樓非以聚醜固國藩墉有隆無汙民之戴之
豈樂以訂陋儒屬辭實繁且蕪請命劓工託諸硃碣

同上

重恩樓銘

明 張汝弼

天恩如海臣心如石惟義有方奕世無斁

東海集

綠雨樓銘

明 陸深

客有出安福巷者見岑樓突起有槐覆于北簷問曰此誰氏之居也應者曰松江陸子客乃紆轡訪焉及門主人肅容而升隙光出入溶溶洩洩猥若積翡回薄衿佩涼爽霑溽若霖若霖望之可掇卽之無物客曰美哉此槐之精也有似綠雨蓋名其樓主人起謝曰善願揮厥旨客曰夫本滋者末茂蓄豐者施廣昔人擇甘厚之壤蔣尺寸之萌孰不

欲資其身詒厥子孫然非十年不用非百年不成亦難矣槐吾不知更若于主栽培灌溉之力不知閱若干歲至于子之身而有之庸非天定乎且綠蒼勝黃之間去聲色木土之中氣雨天之澤而氣之和也君子顧名思義以華國普施不亦可乎夫舍子其誰主人避席曰若是則吾豈敢然亦不敢不勗以塞子之望客曰夫木值秋則零非逆性也君子深藏若愚非貶行也草木榮枯以順令君子行藏以正命主人於是憚然若失瞿聲然若獲請客識之于壁客既敘其事復繫之銘銘曰

嘉樹嶷嶷安福之里有樓言言與厥樹峙誰其有之
雲間陸氏古有哲士一衡一龍聯英闡葩光于家邦
奕葉承之載構載堂歸哉斯樓層城爲屏西有玉泉
名山東有觀星臺仰瞻帝閣庶司在下屋瓦鱗次廣陌
膺膺葺其上區以藏以修潛室素軒皆在斯樓名綠
雨者厥掇其奇勿謂固弗培勿謂崇弗治平汝茂汝
施我言如著儼山文集

靜觀樓銘

明舒芬

予同年進士劉君實夫既改官翰林院庶吉士遂
引病歸架樓于園謝去人事貯古書國史其中以

說性靈蓋諸葛氏寧靜致遠意也非邪又大書靜
觀兩字以榜于梁蓋欲洞古今之迹一天下之勢
非如諸葛氏與玄德君臣魚水之會將不出邪曰
非也實夫之慎動蓋志於聖賢之徒也然樓倚嵩
爲越山之逸而左環九僊鼇峰又嵩之逸氣脉蜿
蜒千竒百秀樓實處兩之樞盡有之而西南烏石
嶺山亦平接於軒戶之外其宛者若揖讓者其徑
者若躡者予恐或者以爲靜觀之意在茲爲之作
銘告焉銘曰
天下之理曰動與靜動而多悔靜正惟命豈靜者天

而動以人氣機不御理失其真原夫太極靜乃其始
動而生陽動極復止一理流行二氣交運於穆何言
萬物以順人心以靈毛髮肌膚不爽厥形惟聖體之
惟靜是主爰德配天道在終古衆人蠢蠢私欲橫流
氣驚理昏冊圖厥修兄弗知敬親弗知愛不肖之身
於德日悖君子內省靜則難能一有感觸戰戰兢兢
慎而又慎動其無忘此心虛靈故者不喪性分所有
亦反觀諸森然其象巨細精粗如天流形萬品不忒
如聖立極萬性各得知之既明察之益精允蹈實踐
明無不誠稽古格言學聖有要動靜則明無欲之效

巍巍斯樓雅雅君子持揭靜觀良亦有已譬諸水火
陰陽至妙水流莫鑑燎揚莫照人心不靜誠何以觀
如火回颺如水驚湍理入秋毫于何能析物散萬殊
于何能格矧曰思通識微知幾鳥飛魚泳默會天機
小子作銘告汝來學惟靜惟一庶其有覺

梓溪外集

佳氣樓銘 有序

明 汪道昆

中書君考九苞堂其下分築九區以授九子蓋南
面東上德藏以次居東阿閣時出異香命曰衆香
閣客有耽望氣者言白岳有氣亘天而薄戶庭維
嶽降神其徵宜子是謂佳氣請更樓名以當之其

年胤子生樓告成事則奉玄君爲奧主翼胤子以
居余再客九苞胤子以能言將命曲跽阼階之側
謁余爲銘余旣竒其幼清益多其世類辟呬許諾
遂銘之庭銘曰

嶽之時氣騰而駛其象文雉五城之陽九曲之浹仲
氏經始嶽之中氣如流虹自西徂東時而鴻濛時而
鬱葱方嶽于蒿仲氏攸宮日之方墩狀如卿雲胡然
輪菌胡然氤氳之子于是乎房皇于是乎嘗烝誰其
主之赫赫玄君

大函集

銘林卷之七

