

重刊文選集詩

豆昔嘗聞軍旅素未習且少停君駕徐待干戈戢既傷及後人之辭故自謂為君也

陸士衡赴洛詩二首

五言 集云此篇赴太子洗馬時作下篇云東宮作而此同云赴洛誤也集成按此篇題為赴洛不誤誤在下

篇明是為太子洗馬思歸誤合於此篇之下耳

希世無高符營道無烈心論注高符高蹈也五靖端肅有命假檝越

江潭叶親友贈予邁揮淚廣川陰撫膺解攜手永歎結遺音無

迹有所匿寂寞聲必沈言別離之後形聲俱沒也肆目眇不五及緬然若雙潛也

南望泣元渚北邁涉長林谷風拂脩薄油雲翳高岑

亶孤獸騁嚶嚶思鳥吟亶亶走貌也感物戀堂室離思一何深堂室謂母與妻也

佇立愴我歎佇立謂望故鄉寤寐涕盈衿惜無懷歸志辛若誰為心言以誰為心而

為此辛苦也

羈旅遠遊宦託身承華側謂為太子洗馬也洛陽撫劍遵銅

祇肅叶息銅鞮歲月一何易去聲寒暑忽已革載離多悲

悽惻慷慨遺安愈五永歎廢餐五食思樂難誘曰

憂苦欲何為纏絲胃與臆仰瞻陵霄鳥羨爾歸飛翼

陸士衡赴洛道中作二首

五言

總轡登長路嗚咽辭密親借問子何之世網嬰我身

渚遺思結南津南津即吳下已所居地行行遂已遠野途曠無人山隈

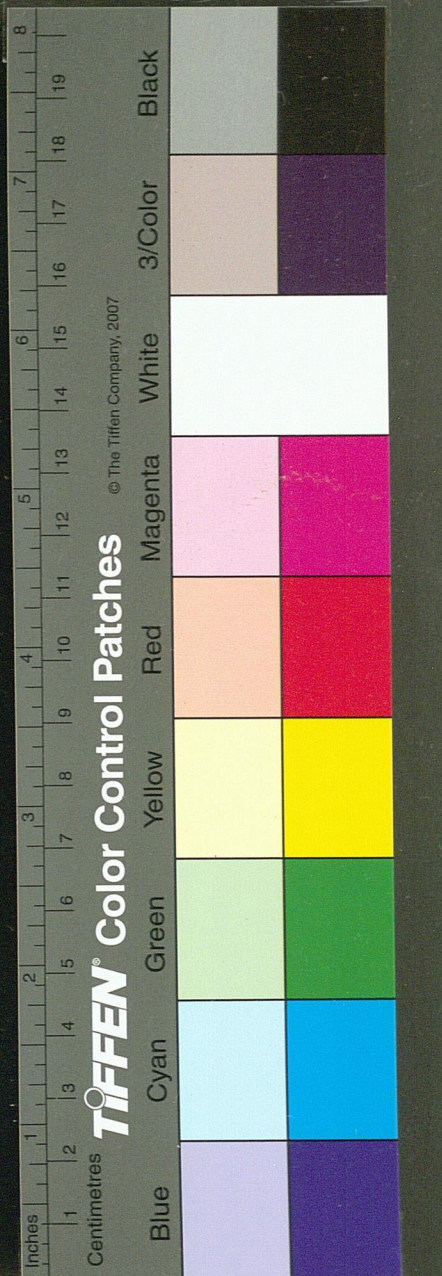
林薄杳阡眠阡眠原野之色虎嘯深谷底雞鳴高樹巔哀風

孤獸更我前翰曰更經也悲情觸物感沈思鬱纏絲佇立望故鄉

悽自憐

方曰此篇是赴洛詩來路去路極分明
孫曰兩語皆謂良工心獨苦

孫曰只是懷歸一意
何曰長吉臺城應教秋衾夢銅鞮本此
方曰此篇是為太子洗馬時作詩意自明與赴洛無干
邵曰二詩見行役之思不作泛語故佳
何曰起自沈着道中寫出一段荒涼自生悲感



何曰次首從道
中說起結出故
鄉之思
孫曰特精切
振策頓響字覺
重

何曰實自寡味
語涉儲錄必見
甄錄當時欲後
為美談耳

孫曰淵明詩只
是就本色鍊得
入細

孫曰俱是真實
語絕無粉飾有
冲然之味
邵曰慚愧魚鳥
而真想目前胸
襟何等高曠
何曰終字反對
始字

孫曰比前篇更
冲淡
何曰陶詩起脫
絕倫昭明所選
僅得其整鍊渾
厚者耳

遠遊越山川

已在途

且廣振策陟崇邱安轡遵平莽

息抱影寐朝徂銜思往頓轡倚嵩巖側聽悲風響

清露墜素輝明月一何朗

撫枕不能寐振衣獨長想

陸士衡吳王郎中時從梁陳作一首

在昔蒙嘉運矯迹入崇賢

淵元冕無醜士治服使我妍輕劍拂鞞厲

伏事淺契闊踰三年薄言肅後命改服就藩臣

尋清軌遠遊越梁陳感物多遠念慷慨懷古人

陶淵明始作鎮軍參軍經曲阿作一首

威參軍曲阿見前顏延之侍遊曲阿後湖詩

弱齡寄事外委懷在琴書

來苟宜會宛轡憩通衢

田疎眇眇孤舟逝

目倦脩塗異心念山澤居望雲慙高鳥臨水愧遊魚

性真想初在衿誰謂形迹

保已而貽則里止仁之所廬

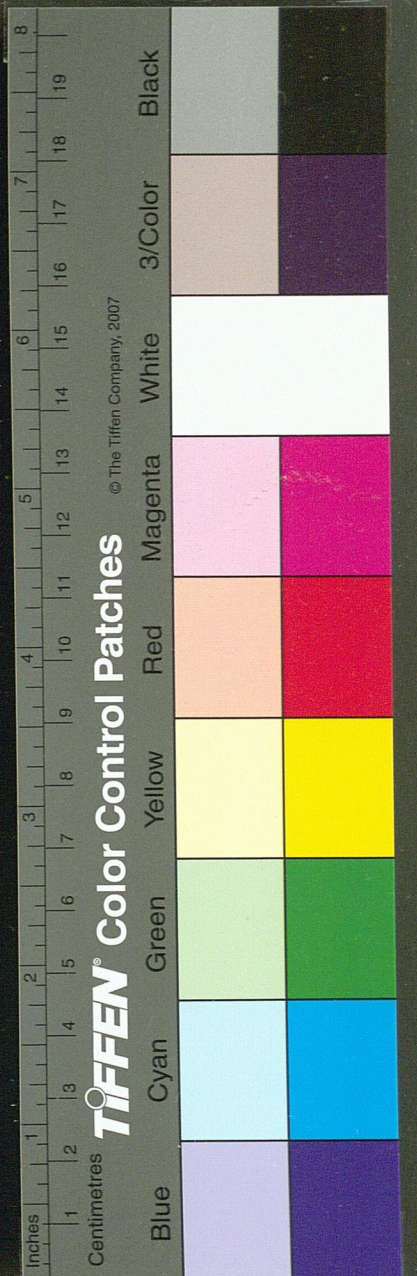
陶淵明辛丑歲七月起假還江陵夜行塗口一首

吾世幸輔不復屈身後代自高祖王業漸隆不復肯任所著文章皆題年月義熙已前則書晉氏年號自承初以來唯云甲子而已何曰當云自承初以來不書甲子詩自丙辰歲八月申於下瀨田舍穫稻一篇外無復書者丙辰晉安帝義熙十二年也又三年己未恭帝立改元元熙又一年庚申六月宋代晉安元承初辛丑乃隆安

重丁文選集平

詩 旅行

卷六



孫曰一起便有塵外之想結句照應可見靖節胸中光景

孫曰與起乃寄在用上

孫曰元美言太白多露語少陵

多雅語累語置之陶謝間便覺儉父面目然謝公輩亦多拙稚語卽此莊會二語何等雅何等拙

何曰靈運素懷如此但此猶是少年時詩

重言不遺金言

五年至癸卯桓靈實始纂甲辰宋公始建善商歌之云不爲此發塗口一作塗中按塗當爲除卽漸字也

開居三十載遂與塵事冥詩書敦宿好林園無世情如何舍

此去遙遙至西荆荆時京都在東故謂荆州爲西也

月船臨流別友生涼風起將夕夜景湛虛明昭昭天宇闊晶晶

川上平懷役不遑寐中宵尙孤征商歌非吾事依依在耦耕

淮南子甯戚商歌車下而桓公慨然而悟投冠旋舊墟不爲好爵榮養真衡茅下庶以善

自名

謝靈運永初三年七月十六日之郡初發都一首

述職期闌暑理棹變金素秋岸澄夕陰火旻團朝露

辛苦誰爲情遊子值頽暮愛似莊念昔久敬曾存

言遊子多悲觸物增感愛其似者若莊生之念疇昔久而愈歎類曾子之存故交莊子越之

入食子夏曰不爲公費子曾子曰有三費飲食不在其少而學長而忘二費也事君有功輕

而負之二費也久交而中絕三費也集成尚註莊鳥越人事楚執珪有疾爲越吟曾子太山下

遇雨作憂思之歌按向所引莊鳥極有理其作憂思之歌亦不見久敬意久敬屬如何懷

土心持此謝遠度李牧愧長袖郤克

慙躑步良時不見遺醜狀不成

惡日余亦支離依方早有慕空班趙氏璧徒乖魏王瓠

幸休明世親蒙英達顧從來漸二紀始得傍歸路

將窮山海迹永絕賞心悟

重丁文選集平詩旅行

何日自然流出

何日恰是過字
神情前云遠志
終云期歸與陶
公經曲阿作絕
相似而切神恬
有在運之心謝
氣傲有凌物之
志矣
何日樹粉檜以
示老死不出亦
所以息徐伸之
情也

孫曰康樂好用
易宜多佳境此
海至二語更工
巧却反失之拙
雅
何曰作且及是
也
何曰既以重險
比徐傳執政之
見排復言適協
本趣固非干木
季友所得重輕
萬事零落則終
身無復當世之
志曲折三致不
卑不激

謝靈運過始寧墅一首

五言○宋靈運父祖並封寧縣并有故宅及墅
此自永嘉遷之水經注始興縣西本上虞之南鄉也

按上虞今屬紹興府

東髮懷耿介逐物遂推遷
遠志似如昨二紀及茲年
緇磷謝清

曠疲茶濕慙貞堅
拙疾相倚薄還得靜者便
抽謂拙宦也

竹守滄海枉帆過舊山
山行窮登頓水涉盡

洞沿岩峭嶺稠疊洲縈渚連
白雲抱幽石綠篠媚清連
葺宇

臨迴江築觀基曾巖揮手告鄉曲
三載期歸旋且為樹粉檜無

令孤願言左傳季孫為已樹檜於蒲圃東門之外注欲自為檜也

方伯海曰晉宋詩人多以不樂仕宦轉相祖述特藉是以抒
其憤鬱不得志耳豈真能如陶靖節之不忘故園松菊也者
不然為折腰掛冠而去未聞有州司迫逼上道靈運果有志
幽棲何必永嘉一行及入人心口相違者多矣厥後鑿山通道

見糾有司至欲以孤豚搏虎罹及國法不獨妄而且愚曾
志在幽棲昧明哲保身之義如是乎華言不實病出口然心
不然也詩之大意亦同前

謝靈運富春渚一首

五言富春渚見任昉贈郭桐廬詩

宵濟漁浦潭且汲宋本作且及富春躬吳郡記富春東三十里有漁浦皆託意徐傳定山縹雲霧赤亭無

淹薄定山在錢塘江上去富春又七十里赤亭在定山東十餘里薄與泊同止也溯流觸驚急臨圻阻參錯埤蒼曰

頭也崎嶇圻同參錯謂嶺岸之險參差交錯也亮之伯昏分險過呂梁壑列子列御寇為伯昏無人射引

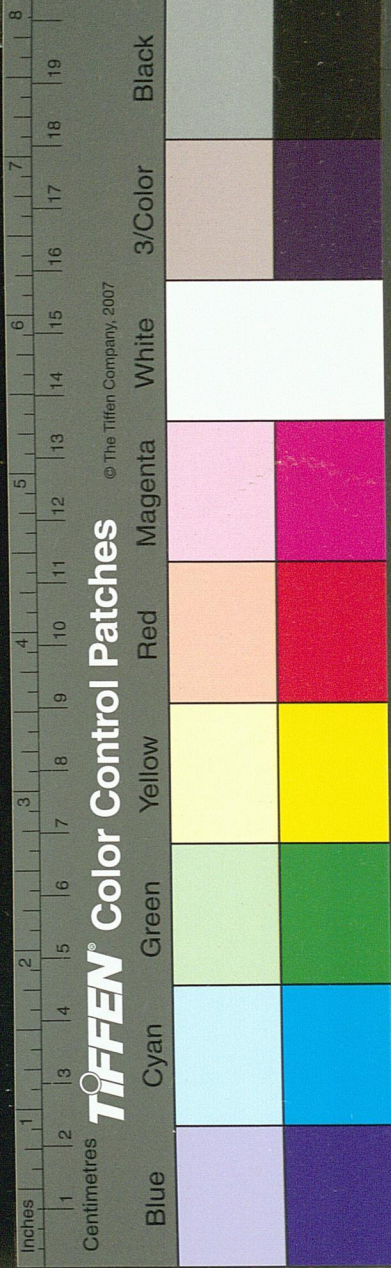
射之射非不射之射也於是登高山履危石臨百仞之泉背遂巡足二分垂在外搢御寇而進
御寇伏地汗流至踵伯昏曰夫至人者上闕青天天下潛黃泉揮斤八極神氣不變今汝怵然有

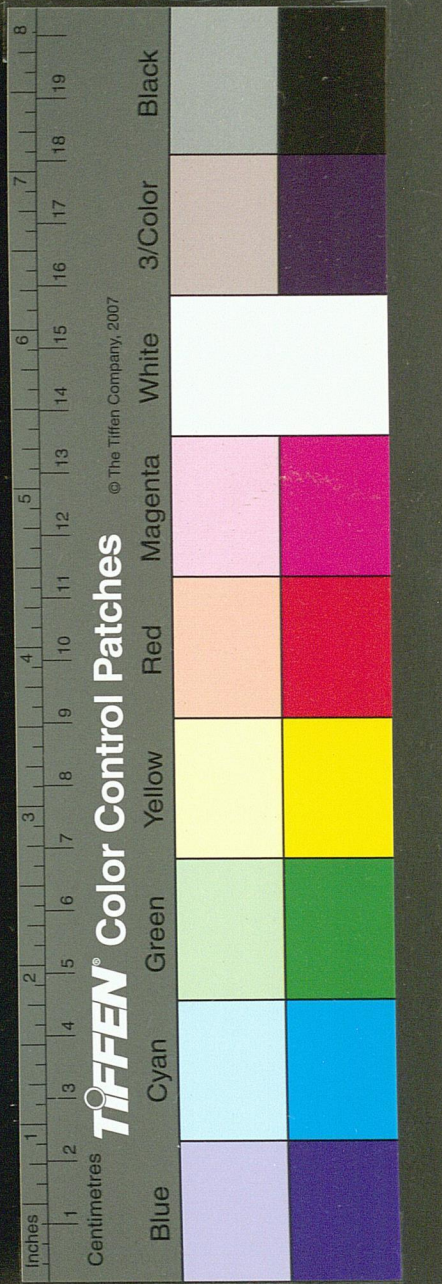
恂目之志爾於中殆矣夫分猶節也又孔子觀於呂洧懸水三十仞流沫三十里鼉鼉魚鼈不能遊也洧至宜便平習兼山貴止託

周易坎卦水洧至習坎言水相仍而至便平生協幽期淪躋困微弱久露于

祿請一作情始果遠遊五臣作勸宿心漸申寫萬事俱零落懷抱既

重丁文選集平詩旅行





言言之選集言

昭曠外物徒龍蠖易擊龍尺蠖之屈以求伸也龍蛇之蟄以存身也

謝靈運七里瀨一首五言 甘州記桐廬縣有七里瀨瀨下數里至嚴陵瀨

羈心積秋晨晨積展遊眺孤客傷逝湍徒旅苦奔峭石淺水潺

湲日落山照曜荒林紛沃若哀禽相叫嘯遭物悼遷斥存期得

要妙物即上所見聞者期即上篇幽期既秉上皇心五臣作情豈屑末代諂目觀嚴子瀨想

屬任公釣後漢書嚴子陵除為諫大夫不屈退耕於富春後人名其釣處為嚴陵瀨任公釣任公子為大鈞巨綸五十犗以為餌躡會稽投竿東海期年不得魚已而大魚

浙河以東蒼梧以北莫不厭若魚也任公子得若魚離而腊之自誰謂古今殊

異代宋本作世可同調

謝靈運登江中孤嶼一首五言 永嘉江也嶼江中山震宇記孤嶼在溫州南四里永嘉江中嶼有二峰謝靈運所登後

人建亭其上

江南倦歷覽江北曠周旋懷新道轉迴尋異景不延亂流趨正

絕孤嶼媚中川雲日相輝映空水共澄鮮表靈物莫賞蘊真誰

為傳何曰景物靈曠尚莫能賞况理照而蘊真者乎集盛靈真皆指仙人想像崑山姿緬邈區中緣崑山姿崑崙山上仙靈也

始信安期術得盡養生年列仙傳安期自言千歲

孫月峯曰意不甚深惟以生澁工得在此失亦在此

何義門曰放眼江天脫展遺世興象始欲參靈

邵子湘曰大謝詩無論才高其所歷之處皆是妙境焉得不觸發

謝靈運初去郡一首五言 宋書靈運在郡一

彭薛裁知恥貢公未遺榮漢書彭宣遷御史大夫轉為大司空王莽秉政上書乞骸骨歸鄉里又薛廣德為御史大夫乞骸骨班固彭薛

優貪競豈足稱達生伊子秉微尚微尚節拙訥謝浮名廬園當去聲

重丁文選集平詩 旅行

方曰因過七里瀨而思歸隱雖非其情却亦流動

邵曰孤嶼便妙新異二字為孤嶼寫境靈真便寫性情矣何曰舟行兀兀忽推篷眺遠心目俱曠敘為生動

孫曰議論語起

孫曰謝詩在既
退之時陶詩在
方進之始兩人
心境於此可見

何曰牽絲用之
節署尤善

到此亦有洒然
自得之處
孫曰寫景妙
何曰耳目心神
為之爽易極有
初字興味

方曰靈運行旅
諸篇多及幽棲
此獨不然者被
謗得釋誠出望
外故以忠蓋之
意終焉
孫曰興起好語
不深却有高雅
之致

表明本意應起
處

重訂文選集

栖巖卑位代躬耕顧已雖自許心迹猶未并也無庸妨周任有
疾像五臣長卿庸功也周任本論語漢書司馬長卿有消渴疾常閉居不慕官爵畢娶類尚子薄遊似邴生

高士傳尚長字子平隱避不仕為子嫁娶畢救家事勿復相關當如我死矣漢書曰向
長尚向不同未詳孰是後漢書邴生名曼容養志自脩為官不肯過六百石輒自免去

古人意促裝返柴荆牽絲及元興解龜在景平牽絲初仕解龜去官也

興靈運初為琅邪王大司馬行軍參軍宋書帝即位改元景平應璩詩曰不悟牽絲三署來相象負心二十載於今廢將迎負心

棲之心理棹遄還期遵渚鴛脩垆林外遡溪終水涉登嶺始山行野

曠沙岸淨天高秋月明懸石挹飛泉攀林蹇落英戰勝懼具者

肥止監五臣流歸停韓子子夏曰吾入見先生之義勝故肥也又子莫監于流而監于止水

以其保心而不外傷也信定也即是義唐化獲我擊壤聲義唐唐堯也堯時百姓擊壤而歌五臣聲作情

方伯海曰讀下半截幽情逸興觸緒杳來視在郡時景物同心胸眼界不同凡文字有意趣則生無意趣則死不可不知

謝靈運初發石首城一首五言 梁書靈運陳疾東歸會稽太守孟觀乃表其有異主心靈運馳往京都詣闕上表太祖知

其見誣不罪也不欲使東歸以為臨川內史至石頭城故作此詩石頭城今江寧府治西據石頭山為城宋即都此臨川今江西建昌府

白珪尚可磨斯言易為緇緇黑雖抱中孚交猶勞貝錦詩寸心若

不亮微命察如絲日月垂光景成貨遂兼茲日月喻太祖兼茲謂成且貨也集成茲謂為史二句

出宿薄京畿晨裝搏會朱木重經平生別再與朋知

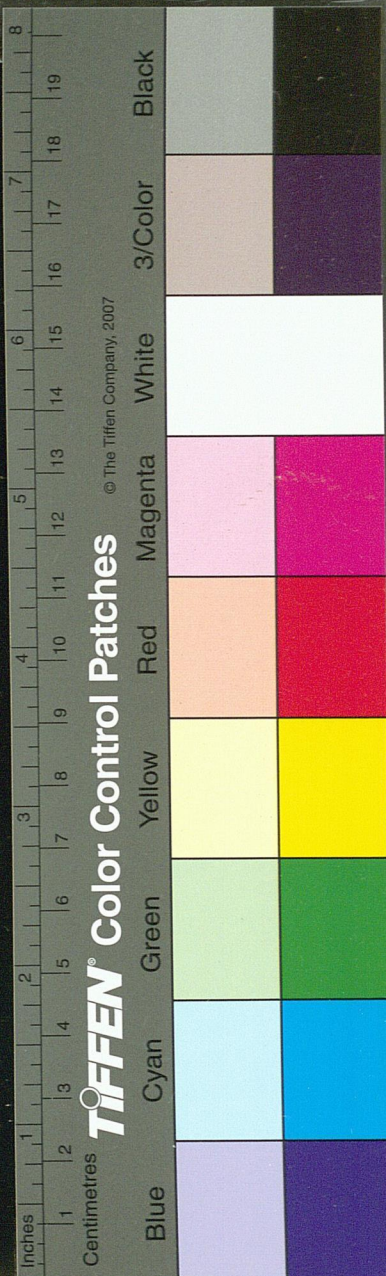
故山日已遠風波豈還時五臣萬里帆茫茫終

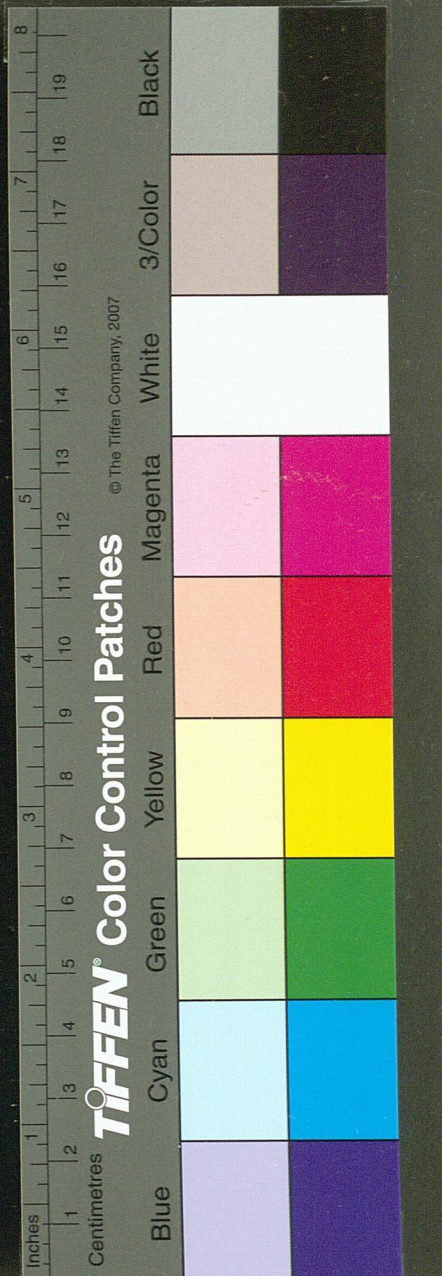
何之遊當羅浮行息必廬霍期羅浮山在廣東惠州府博羅縣廬霍二山見江賦越海陵一作三

山遊湘歷九疑五臣疑三山在海中眾仙所居九疑山在湖南永州府寧遠縣欽聖若旦暮懷賢亦悽

其謂太祖欽聖者已行雖往心不忘君賢即上與別之朋知皎皎明發心不為歲

寒欺





重訂文選集詩

謝靈運道路憶山中一首

五言 往臨川 憶始寧山中也

孫曰調最響 何曰謝詩用意 都在山水間而 以懷舊思机為 宗旨故自去永 嘉再出臨川皆 寓此意

采菱調易急 江南歌不緩 楚人心昔絕 越客腸今斷 斷絕雖殊念 俱為歸慮 歎存鄉爾思 積憶山我憤 懣追情 得性非外求 自己為誰

浮湍息陰倚密竿 懷故叵新歡 含悲忘春暝 煖悽悽明月吹 惻惻廣陵散 殷勤訴危柱 慷慨命促管

謝靈運入彭蠡湖口一首

五言 地理今釋彭蠡湖在今江西南昌府城 東北百五十里 饒州府城西四十里至南康府 城東五里 九江府城東南九十里上承章貢諸水與江水相 吞吐周迴四百五十里亦曰鄱陽湖以中有鄱陽山而名

何曰一起包括 境濶而情深覺 有杳真變幻之 態故為稱題 孫曰地名奇峭 字亦是有意摘 取

客遊倦水宿風潮難具論 洲島驟迴合 圻岸屢崩奔 乘月聽哀 猿 滄露馥芳蓀 乘月猶 乘日也 春晚綠野秀 巖高白雲屯 千念集日夜

何曰綴作較為 是蓋作較則四 語一例承上事 多往理空存與 徒作云云呼應 甚緊

金膏滅明光 水碧綴流溫 靈物吝珍怪 異人祕精魂 徒作千里曲 絃絕念彌敦 方伯海曰凡詩以開人妙思 發人遠想為至 如江文通之日 落長沙渚 層陰萬里生 是也 次則顯人難顯之意 達人難達 之情 如此詩之洲島驟迴 合圻岸屢崩奔 是也 此即陸士衡 文賦所云塊孤立而特妙 非常音之所緯 雖幹同榛楛 亦蒙 榮矣

孫曰中但兩楮
單語便稍覺流
動

何曰前首寫水
遊此首敘山遊
山水妙境定推
謝家

何曰擬士衡赴
洛詩與下還至
梁城二詩在顏
集中亦為清拔
何曰安仁感秋
成賦延年使洛
作詩皆三十二
孫曰平平敘去
典雅則有之何
當時便云藻麗

重刊之選集詩

謝靈運八華子崗是麻源第三谷一首

五言 靈運山居隱華子
崗麻山第三谷故老相傳

華子期者角里先生弟子翔集此頂故
華子為稱也何曰角古人通作祿

敘地 南州實炎德桂樹陵當作寒山銅陵映碧澗澗石磴瀉紅泉銅陵銅

既枉隱淪客亦棲肥遁賢險逕無測度天路非術阡遂登群峰

首邈若升雲煙羽人絕髮鬢何曰羽人丹邱徒空筌圖牒復磨滅

碑版誰聞傳莫辯百世五區後安知千載前且申獨往意乘月弄

潺湲集或莫辯者自漢至今圖牒碑版尚不可辨則前此有仙人與否孰從而知之也則我

便可充足俄頃之用豈為古今真有仙人之真往尋之而然乎一氣直趕到末註中俱附會無理恆充俄頃用豈為古今然恆充

少時為樂之用不
足為長久之事也

方伯海曰惟不屑屑於神仙方是達觀求藥鍊形總是於死
生撇脫不下詩之體格意思想俱高又作詩用字固非無來

歷然有實用古人之事與意前就古人事與意解之以古人
之事與意即作者之事與意其六旨不謬也若古人之事如是
因而活用之不得謂其事即為古人之事意即為古人之意
山家移步換形即是此理況字面雖同引用之意各異必謂
此字出某書強割彼以附此支離牽強附會求解作者之心
與古人之心已分為兩必欲比而一之可乎此篇所用獨往
古今等字原是尋常通用說者必欲以莊子強為之合寧晦
其說而不顧天下本無事庸人自擾之五臣註中此謬甚多
予悉為正之知我
罪我所不計也

顏延年北使洛一首

五言 宋書延年之為豫章世子中軍行參軍義熙十二
年高祖北伐有宋公之授府遣一使慶殊命參起居延

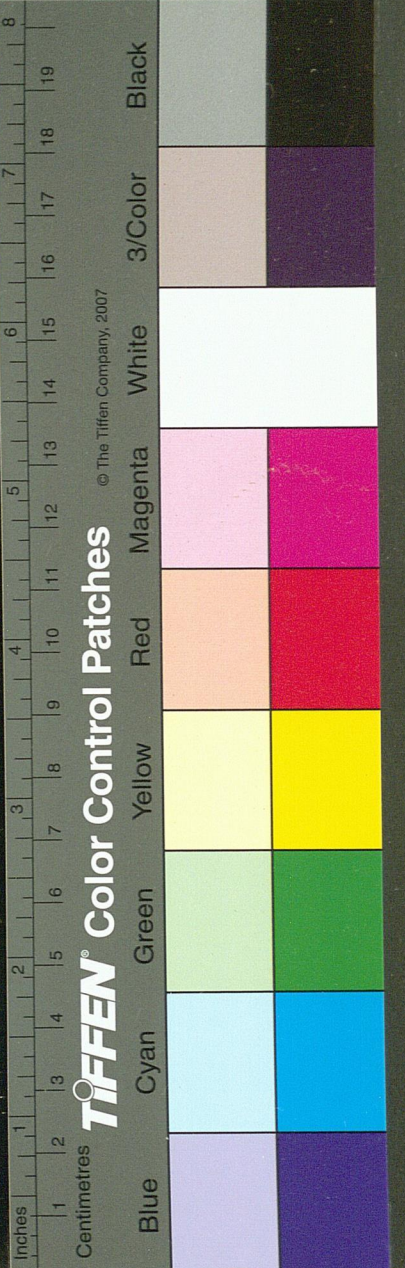
之與焉至洛陽道中作詩一首文辭
藻麗為謝晦傅亮所賞時年三十二

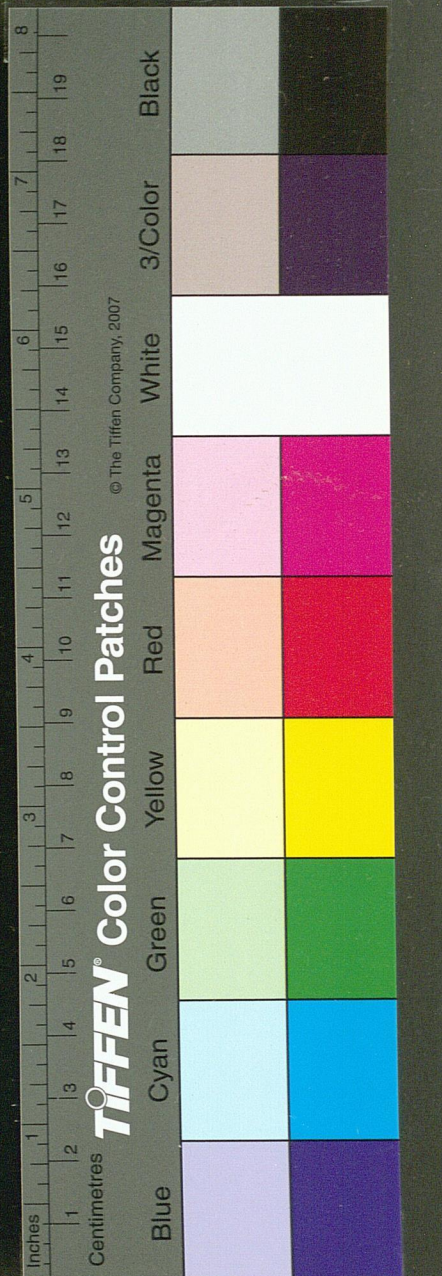
改服飭徒旅改服改首路踟蹰險艱善作振楫發吳洲一作秣馬陵楚山

塗出梁宋郊道由周鄭間前登陽城路日夕望三川三川河在昔

輟期運經始闢聖賢輟期運謂晉朝亂期伊澗已絕津濟臺館無尺椽

重刊之選集平 詩 行旅





邵曰顏光祿喜
作壯麗語此詩
獨見悲涼以壯
麗之意為悲涼
之態令人感慨

何曰擬赴洛道
中作
孫曰比前首較
有姿態

方曰六句就歸
途所見邱隴疊
疊見人生百年
無不同歸於盡
起下雍門子一
段與上篇從喪

亂寫身是一意
孫曰此即今岳
陽樓也詩亦平
雅

孫曰起得宏壯

孫曰兩語總前
景起下懷古意

重言入選集言

伊澱二水名無所見
宮陛多巢穴城闕生雲煙
王猷升八表嗟行方暮年
陰風振涼野飛雲翳
窮天臨塗未及引置酒
慘無言隱憫徒御悲
威遲良馬煩遊役去芳時
歸來屢徂譽
春時也徂蓬心既已矣飛薄殊亦然
蓬心本莊子郭象註蓬非
譽失期也直達者傷已心事不遂也

顏延年還至梁城作一首

五言自使洛還也

是歸軍

眇然軌路長憔悴征戍勤
昔邁先祖師今來後歸軍
振策睠東路傾側不及群
息徒顧將夕極望梁陳分
故國多喬木空城凝寒雲
邱隴填郭郭銘誌滅無文
木石局幽闔黍苗延高墳
幽闔墓惟彼雍門子吁嗟孟嘗君
愚賤同堙滅尊貴誰獨聞
雍門周見張載七哀詩註曷
為久遊客憂念坐自殷

方伯海曰按顏光祿詩多失之重滯晦澁一篇極流動酣適
學顏當學此種

顏延年始安郡還都與張湘洲登巴陵城樓作一首

五言都建業

也宋書延之為員外常侍出為始安太守徵為中書侍郎良曰時
張劭為湘州刺史按湘州今湖南長沙府巴陵今岳州府巴陵縣

江漢分楚望衡巫奠南服
左傳江漢睢漳楚之望也衡山在衡州府衡山縣坐山在四川夔州府

七澤藹荆牧水國周地險河山信重複却倚雲夢林前瞻京臺囿
江州沅皆會於洞庭故云三湘滄猶會也七澤雲夢等澤也郊外曰牧

陸重門也水國周地險河山信重複却倚雲夢林前瞻京臺囿
重門也

清霄霽岳陽會暉薄瀾澳悽矣自遠風傷哉千
賦京臺楚之遊觀地

里目萬古陳往還百代勞起伏存沒竟何人炯介在明
李榕村曰炯介者光大也言在古沒而不請從上世人歸來執桑竹
忘傳至於今而光大者皆明淑之人也

方伯海曰按此篇從登巴陵城遠望忽悟出人世幻化無常
心胸眼界真有得兔忘蹄得魚忘筌之妙

孫曰未盡所長
然風調自勁快

何曰字字清新
何曰字字清新

何曰次聯固自
驚絕然其得勢
全在上二句出
字向字無不籠
罩
何曰以廉節自
勵使事無迹

孫曰是康樂構
法而下語更清
妙○人仙峰谿
草木鳥獸雲雨

鮑明遠還都道中一首

昨夜宿南陵今旦入蘆洲

五言 集曰上海陽還都道中作都揚州也良曰照為臨海王參軍從荊州還

崩波不可留侵星起早路畢景逐前儔鱗鱗夕雲起獵獵曉風

酒畢景盡日之騰沙鬱黃霧翻浪揚白鷗登臚眺淮甸掩泣望荆流

刺權處也絕目盡平原時見遠煙浮倏悲坐還合俄思甚兼秋

兼酒未嘗違戶庭安能千里遊誰令乏古節貽此越鄉憂

左傳小人懷璧不可

方伯海曰按眼前景戛然獨造字字新雋○古人詩須看其

血脉上下聯貫意義反覆曲折不聯貫則前後斷續不曲折

則淺率徑直此篇前為征途勞苦中寫景物淒涼倏因遠眺

淮甸回望荆流觸出一片戀土至情因自明其不得不歸而

截却是相牽相遞而下此可想其精神結聚處

謝元暉之宣城出新林浦向版橋一首

五言 水經注江水經三

結浮橋渡水故曰版橋浦江又北經新林浦

江路西南永歸流東北鶩天際識歸舟雲中辨江樹旅思倦搖

搖孤遊昔已屢既懼懷祿情復協滄洲趨暮塵自茲隔賞心

於此遇雖無元豹姿終隱南山霧

列女傳陶答子治陶三年名譽不與家富三倍其妻抱兒而泣姑怒以為不祥妻曰

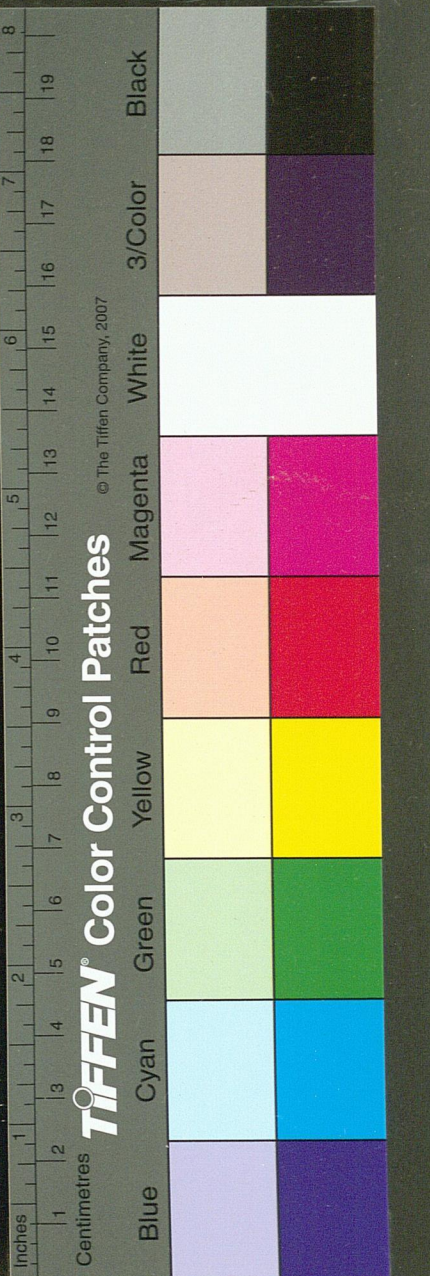
妾聞南山有元豹隱霧而七日不食欲以澤其衣毛成其文章至於犬豕肥以取之逢禍必矣期年答子之家果被盜誅

孫月峰曰音調特輕俊語語醒快○寫景入神有無限妙致

邵子湘曰元暉清迥變于大謝秀句實足動人

謝元暉敬亭山詩一首

敬亭山在宣城縣北十里



布置一有次
第便是唐律所
祖

孫曰琢磨入細
孫曰以生拗見
致

何曰還項義取
家徒四壁言游
宦以來徒有相
如之四壁無袁
紹之兼輔所以
思歸耳重閣之
戀非其誠也
常意常語撮得
中節自是妙

何曰首聯可作
用事之法次聯
三山在金陵西
故向晚而西顧
之日轉明也
何曰喧鳥雜英
以比當時得路
之人去國已可
悲况滯淫而佳
期不可必乎

用盧字何等對
酌

直言之還身言

飢飈此夜啼。漂五臣雲已漫漫。多五臣雨亦淒淒。我行雖五臣紆組時為宜兼得尋幽蹊。緣源殊未極。歸徑窅如迷。要欲追奇趣。卽此陵丹梯。
丹梯謂山也皇恩竟已矣。言不為太守茲理庶無睨。理謂幽棲

謝元暉休沐重還道中一首
五言 休假也。沐洗也。謂休假沐浴而復還丹陽也。丹陽宋郡。
薄遊第從告。思閒願罷歸。薄遊薄宦也。第且也。告告假歸家也。還邛歌賦似休汝車騎。

非漢書司馬相如家貧素與臨邛令相善於是相如往舍臨邛都亭後漢書許劭汝南人為郡功曹同郡袁紹漢陽令車往甚盛將入界曰吾輿服豈可使許子將見遂以單車歸家灞池不可別。伊川難重違。關中記霸陵文帝陵也。上有池有四出道以寫水。汀

葭稍靡靡。江菼復依依。葭菼皆水草田鶴遠相叫。沙鴉忽爭飛。雲端楚山見。林表吳岫微。試與征徒望。鄉淚盡沾衣。賴此盈樽酌。含景望芳菲。問我勞何事。露沐仰清徽。志狹輕軒冕。恩甚戀重闈。歲

華春有酒初服。偃郊扉。初服未仕之服

謝元暉晚登三山還望京邑一首
五言 三山在江寧府西南下臨大江

灞溪望長安。河陽視京縣。王粲七哀詩南登灞陵岸迴首望長安潘岳河陽縣

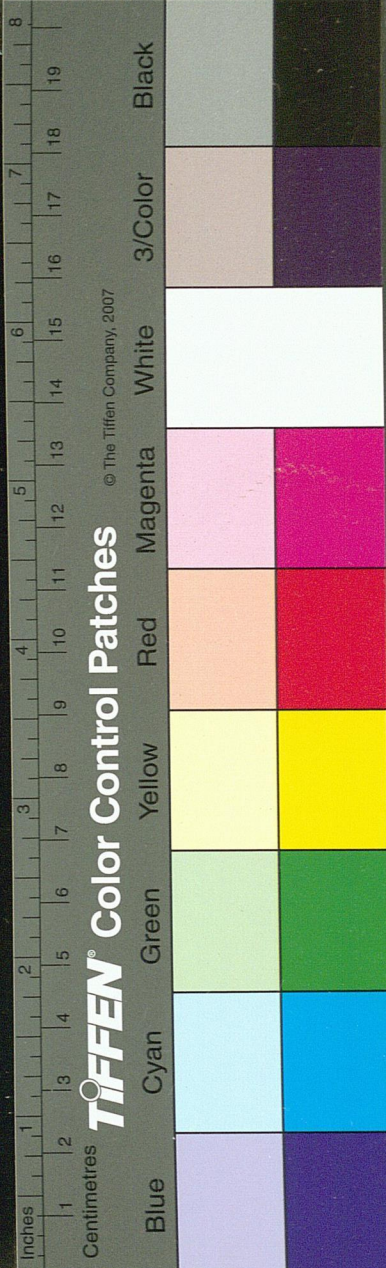
日麗飛甍參差。皆可見餘霞散成綺。澄江靜如練。魏苑庖言謝山人謂元暉澄江靜如練澄

懷哉罷歡宴。懷哉懷其家也。佳期悵何許。淚下如流霰。有情知望鄉。誰能續不變。續黑髮也。與鬢同音。珍

孫月峰曰。快語響調。是元暉絕有名作。而澄江句更有妙趣。

謝元暉京路夜發一首
五言 自丹陽之宣城也
擾擾整夜裝。肅肅戒徂兩。兩車也曉星正寥落。晨光復泱泱。寥落星稀貌。泱泱不明貌

直丁之是美平 詩 旅行



孫曰意趣全在此點景四語上

孫曰亦是清調

孫曰只就歲宴起悲思

孫曰全首對語亦入細以淨

鍾見致何曰香障下捕出村童野老一聯與棹歌鳴鞞繁拂則結處坐肅臥治氣脈皆貫穿生動然後模山範水亦紆餘不直矣

孫曰亦全首對孫曰造語新峭絕工細孫曰寫遠望景妙

重言文選集詩
猶露餘露團稍見朝霞上故鄉邈已負山川修且廣文奏方盈前懷人去心賞救躬每踟躕瞻恩唯震蕩行矣倦路長無由稅歸鞅

何義門曰字字是夜發細意熨貼永明以後之格也便為唐人律體之所自出

江文通望荆山一首五言 淹時授建平王景素五經而作是詩

奉義至江漢始知楚塞長宋書建平王景素為右將軍荆州刺史江淹授景素五經奉義德慕義也南關繞桐栢

西岳出魯陽桐栢在南陽府桐栢縣陽山在今汝州魯山縣寒郊無留影秋日懸清光悲風

繞重林雲霞肅川漲聲歲晏君如何零淚霑衣裳玉柱空掩露

金樽坐含霜玉柱鳴一聞苦寒奏再五臣使豔歌傷

邱希範且發漁浦潭一首五言 良曰遲為新安郡太守經此潭宿中流作

漁潭霧未開赤亭風已颭漁潭赤亭見謝靈運富春渚詩權歌發中流鳴鞞響香障

村童忽相聚野老時一望詭怪石異象嶄絕峰殊狀森

森芳樹齊析析寒沙漲藤垂島易陟崖傾嶼難傍去聲信是永幽

棲豈徒暫清曠坐嘯昔有委臥治今五臣可尚臥嘯坐治並見謝元暉在郡臥病詩

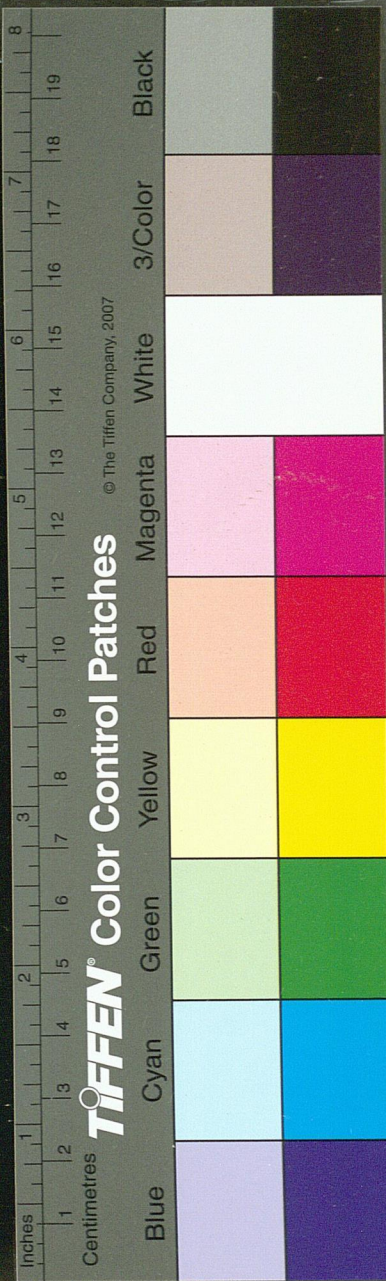
何義門曰步趨康樂工于模範短在興象遲方出守永嘉未容先事游覽也唯傾嶼難傍五字不惟敘致窈折亦可隨勢卸出後四句來書家所謂意在筆先也

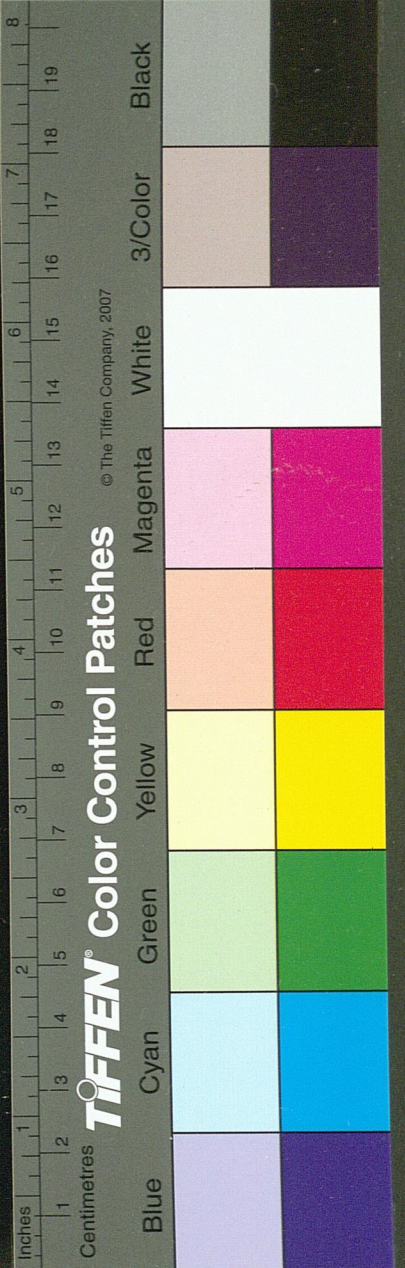
沈休文早發定山一首五言 梁書約為東陽太守道經此山

夙齡愛遠壑晚泄見奇山叶開後人鍊字法門矣標峰綵虹外置嶺白雲間傾壁忽

斜豎絕頂復孤圓歸海流漫漫出浦水濺濺帶出花木野棠開未落山

櫻發欲然忘歸屬蘭杜懷祿寄芳荃眷言採三秀徘徊望九仙亦以幽棲意作結





重言又遺集詩

楚辭注三秀芝草一年三秀服之可以成仙消子齊人好餌木至三年乃見於齊後授伯陽九仙法

沈休文新安江水至清淺深見底貽京邑遊好一首 五言 新安江

在今嚴州府淳安縣十洲記桐廬縣新安東陽二水合於此仍東流為浙江京邑丹陽郡

何曰休文素被惠文太子親遇鬱林隆昌元年由吏部郎出為東陽太守此詩蓋不能無望於中也

眷言訪舟客茲川信可珍洞徹隨深淺皎鏡無冬春千仞寫

喬樹百丈見游鱗滄浪有時濁清濟澗無津 何曰續漢書郡國志溫蘇子所都濟水出王莽時大

豈若乘斯去俯映石磷磷紛吾隔崑崙寧假濯衣巾 何曰隔崑崙字作可字為是乃與隔字相應無斤崑崙師為崑崙之理也願以潺湲水露君纓上

塵

王仲宣從軍詩五首 五言 魏志建安二十年三月征西京張魯魯及五子降十二月至自南鄭侍中王粲作五言詩以美其事

後四首二十一年 年祭從征吳作

從軍有苦樂但問所從誰 漢書李廣程不識為名將士卒多樂從廣而苦程不識 所從神且武焉得

久勞師相公征關右赫怒震天威 曹操為丞相故曰公也日知錄相公云子始見此音義魏武紀建安十三年為丞相十九

邊地賊忽若俯拾遺陳賞越邱山酒肉踰川坻軍中多飢饒人

馬皆溢肥徒行兼乘還空出有餘資拓地三千里往返速如 若

飛歌舞入鄴城所願獲無違 鄴城在今河南彰德府臨漳縣曹魏所都 晝 晝善作 日處大朝日暮

薄言歸外參時明政內不廢家私禽獸 一作 憚為犧良苗實已揮

左傳賓孟適郊見維維自斷其尾問之侍者曰自憚其為犧也國語秦伯饋公子如饗國君之禮使子餘相公于賦黍苗子餘曰重耳之仰君也若黍苗之仰陰雨也揮當為揮五臣下有

竊慕負鼎翁願厲朽純姿 不能效沮溺相隨把鋤犁熟覽夫子詩信知

所言非 孔叢子趙簡子使聘夫子及河而返為操曰翽翔于衛復我舊居從吾所好其樂只日建安二十一年操進爵為王殺中尉崔琰斥尚書僕射毛玠當時必

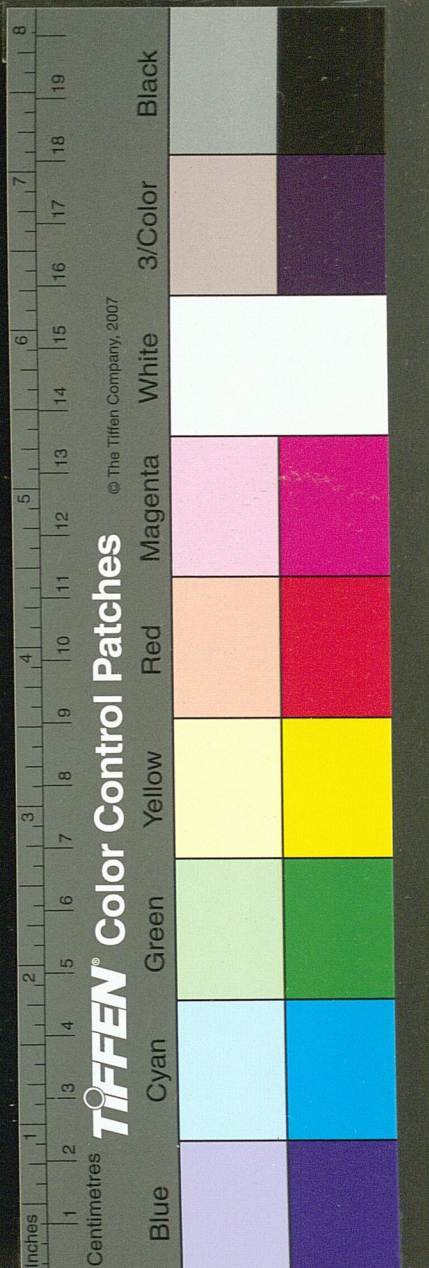
直丁文選集平 詩 軍戎

孫曰以豪勁氣驅遣有飛砂走石之勢

頌功德

何曰如此則與作賦何異何如昌黎士飽而歌馬騰于槽八字為有雅頌風格也○又曰詩取紀實亦不為病

結句有言外意



征夫戀家

方曰未寫欲竭忠貞却以人情戀士不樂從征作一番頓折以反襯下受恩既深不特不敢戀士并欲執羽先益若復鋪敘兵威便與上篇成印板文字可想見其換筆換墨感時思鄉

孫曰亦是三折意幸歸之于正

末以大義自遣情文俱美

自謙

孫曰前云相公是矣此忽云聖君何也

有高蹈以避禍者故案之言云爾

涼風厲秋節司典告詳刑

禮月金孟秋之月涼風至始用刑戮天子乃命將帥選士厲兵以征不義切發兵我君順時發

桓桓東南征

東南謂吳也魏志建安二十一年冬十月治兵遂征孫權汎舟蓋長川陳卒被隰垻征夫

懷親戚誰能無戀情拊倚舟楫眷眷思鄴城哀彼東山人唱

然感鶴鳴日月不安處誰人一作誰獲常寧昔人從公且一徂輒三

齡今我神武師暫往必速平棄余親睦恩輸方竭忠貞懼無一

夫用報我素餐誠夙夜自忤忤一作忤性思逝若抽縈從軍將先登羽

豈敢聽金聲東觀漢記賈復擊鼓於射夫被羽先登所向皆靡孫子聞鼓聲而進聞金聲而退

孫月峰曰亦只是平平常常語然說來却自妙此由筆力高故轉折多却絲毫不費力所以妙

從軍征遐一作東南路討彼東南夷方舟順廣川薄暮未安抵白日半

西山桑梓有餘暉餘暉言將夕也蟋蟀夾岸鳴孤鳥翩翩飛征夫心多懷

悽愴合吾悲下船登高防高防距後高處防守敵人者草露沾我衣迴身赴牀寢

此愁當告誰身服干戈事豈得念所私所私情本意結即戎有授命茲理

不可違

方伯海曰按是在途中因日暮感秋思故鄉而作篇中懷字悲字愁字隱露其意末復以大義強自排遣情文俱美

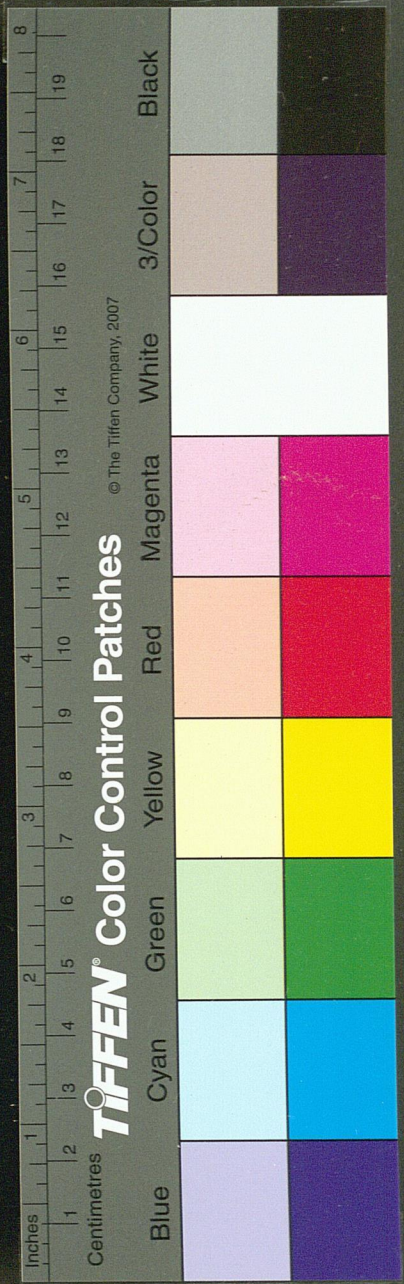
朝發鄴都橋暮濟白馬津晉義郡縣志白馬山在白馬縣東北三十里開山圖曰有白馬群行山上悲鳴則河決馳走則山崩津與縣蓋

取此為名道遙河隄上左右望我軍連舫踰萬艘帶甲千萬人率彼東

南路將定一舉勦籌策運帷幄一由我聖君恨我無時謀譬諸

具官臣鞠躬中堅內微畫無所陳許歷為先士一言猶敗秦史記秦伐

韓趙使趙奢救之令有以軍事諫者死軍士許歷請以軍事諫趙奢曰納之歷曰秦人不意趙師至此其來氣盛將軍必厚集以待之不然而必敗奢曰請受命歷曰請殺鐵鑽之誅奢曰肯後



重刊文選集平

卷六

郊祀

合至耶耶歷復請曰先據北山上者勝後至者敗。許諾即發萬人趨之。秦兵後至，爭山不得。上稍奢，縱兵擊之，大敗秦軍。何曰：史記曰：軍士許歷請以軍事諫，完當作軍傳寫之誤也。善註為全具，張銑又解為凡士皆非。又曰：史記索隱載江遂解完士之語云：漢令稱完而不髡者，曰耐是完士，未免從軍也。亦復過于紆曲，然相仍作完固久矣。朱本猶作獨非。我有

素餐責誠愧伐檀人。雖無鉛刀用庶幾奮薄身。東觀漢記班超曰：冀立鉛刀一割之功。

方伯海曰：此是因軍容之盛，見已無壽可展，求則以立功自奮。平流若掌，如道家言佳處只在真樸。

悠悠涉荒路，靡靡我心愁。四望無煙火，但見林與邱。城郭生榛棘，蹊徑無所由。無入崔音樵浦竟廣澤，葭葦夾長流。日夕涼風發，翩

翩漂吾舟。寒蟬在樹鳴，鸛鶴摩天游。客子多傷悲，淚下不可收。

朝入譙郡界，曠然消人憂。魏志十一月至譙武帝譙人今潁川府亳州雞鳴達四境，黍稷盈

原疇。館宅充鄜里，士女滿莊楹。求五臣在自非聖賢國，誰能享

斯休。詩人美樂土，雖客猶願留。樂字應前

方伯海曰：此將一路所見亂離光景，形出譙郡之盛，歸本於操之功德。○王仲宣詩：體質安詳簡穆，極似西漢。七子中與劉君幹尤為針艾相合，疑重則過之。此又於顏光祿謝宣城二派中另立一派，若鼎三足，闕一不可。

顏延年宋郊祀歌二首。四言 宋文帝時郊祀天地使延年作詞 何曰：不採錄漢郊祀房中諸篇者，與此書文體不相入。

寅威寶命，嚴恭帝祖。炳海表岱，系唐胄楚。宋高祖彭城人書海岱及淮唯徐州徐州即彭城東界岱山名

中拓宇，巨地稱皇。罄天作主，月竈來賓。日際奉土，竈窟也鬼窟月所生也開

元首正。禮交樂舉，六典聯事。九官列序，六典見周禮九官見尚書有狝在滌。有

絜在俎。薦饗王衷，以答神祐。五臣薦饗

方伯海曰：按此篇只從有天下行郊祀之禮，見其備官備物，未及神享降福事，乃題之前一截。

維聖饗帝，維孝饗親。皇乎備矣，有事上春。禮行宗祀，敬達郊禋。

重刊文選集平 詩 郊祀

方曰：八字中括過里居氏族何等筆力。

虛曰：此等題目，必須端莊典重，却與郊行諸題目不同，用不得一字寒瘦，點竄六經自不可少。六朝中應推此君擅場。

美諫 何曰：上半篇皆反與譙郡激射。孫曰：却就他處荒涼說來，姿態故自濃，所謂無高山不顯平地。孫曰：蒼蒼莽莽，寫來意狀却飛動，神彩亦橫溢。

美諫 何曰：上半篇皆反與譙郡激射。孫曰：却就他處荒涼說來，姿態故自濃，所謂無高山不顯平地。孫曰：蒼蒼莽莽，寫來意狀却飛動，神彩亦橫溢。

美諫 何曰：上半篇皆反與譙郡激射。孫曰：却就他處荒涼說來，姿態故自濃，所謂無高山不顯平地。孫曰：蒼蒼莽莽，寫來意狀却飛動，神彩亦橫溢。

重訂文選集評

卷六

六

因金枝中樹廣樂四陳漢書註金樹銅
鑿百二十枝陟配在京降德在民奔精昭

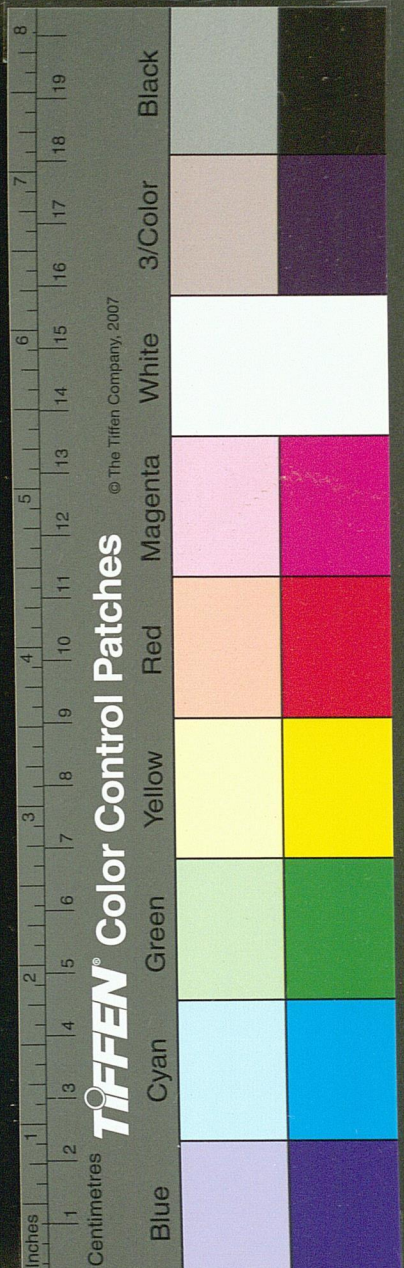
夜高燎煬晨奔精星流也史記漢祠甘泉昏時夜
祠到明而終常有流星經于祠壇陰明浮燦沈崇詠
深淪陰明
辰星

也言宋為水德而主辰故陰明之宿浮燦而揚光也祭祭名深淪誠敬於水也集成沈即左
傳所云實沈主參唐人是因註參水星唐帝堯子孫因謂仍供祭宗應作熒星光也是言祭之
誠意感格實沈深入而淪矣宋以告成大報受釐億
元神釐福
也月御案節星

驅扶輪遙興遠駕曜曜振振真

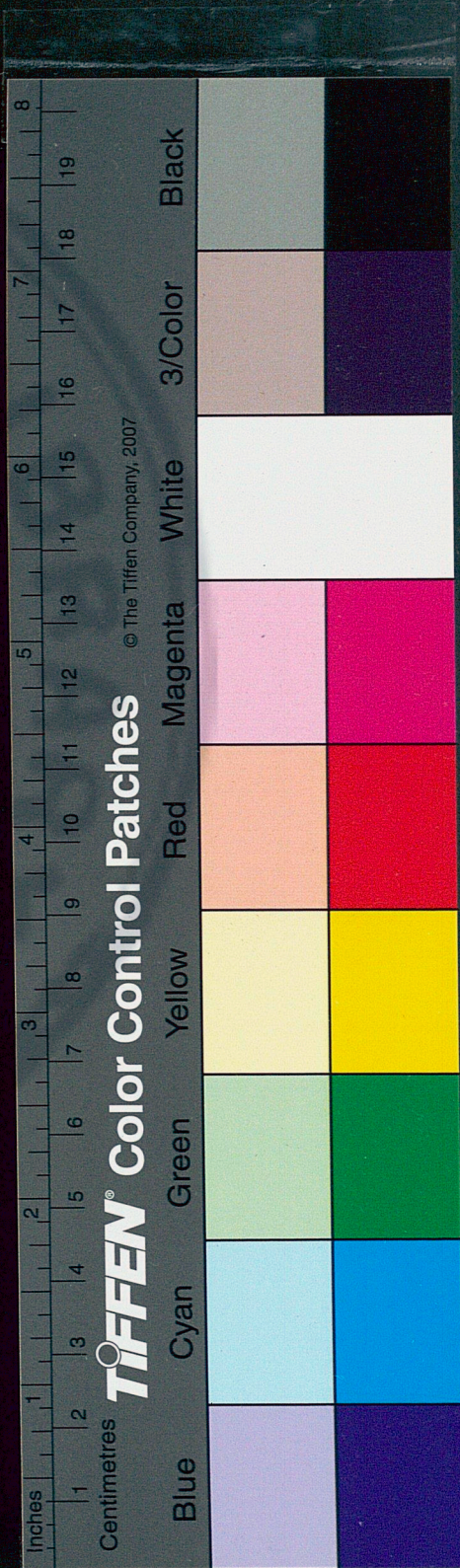
孫月峰曰極典重極工細然乏風致殆似箴銘耳
何義門曰雅與題稱麗不病蕪楊班儔也康樂亦復不能兼
方伯海曰按此篇極寫禮樂陳設之盛神享其祭降之以福
題中題後截截周到一詩誠屬清廟明堂之響不如是則與
題面不相稱

重訂文選集評卷六終



830.19
1094
v.8

國家圖書館, NATIONAL CENTRAL LIBRARY, TAIWAN, R.O.C.



香港中環山圖書館
SUN YAT - SEN LIBRARY

孫曰其妙處真不可捉摸

韻乃顧盼合拍



重訂文選集評卷七



金壇後學于光華惺介編次

男

璿峻如
堽伯吹
堅式玉
域超吟
校字

古辭樂府三首

五言 漢書武帝定郊祀之禮而立樂府散採齊楚趙魏之聲以入之黃岷圃文心雕龍誌按孝惠二年夏侯寬已為樂府令知作者姓名故言古辭他皆類此

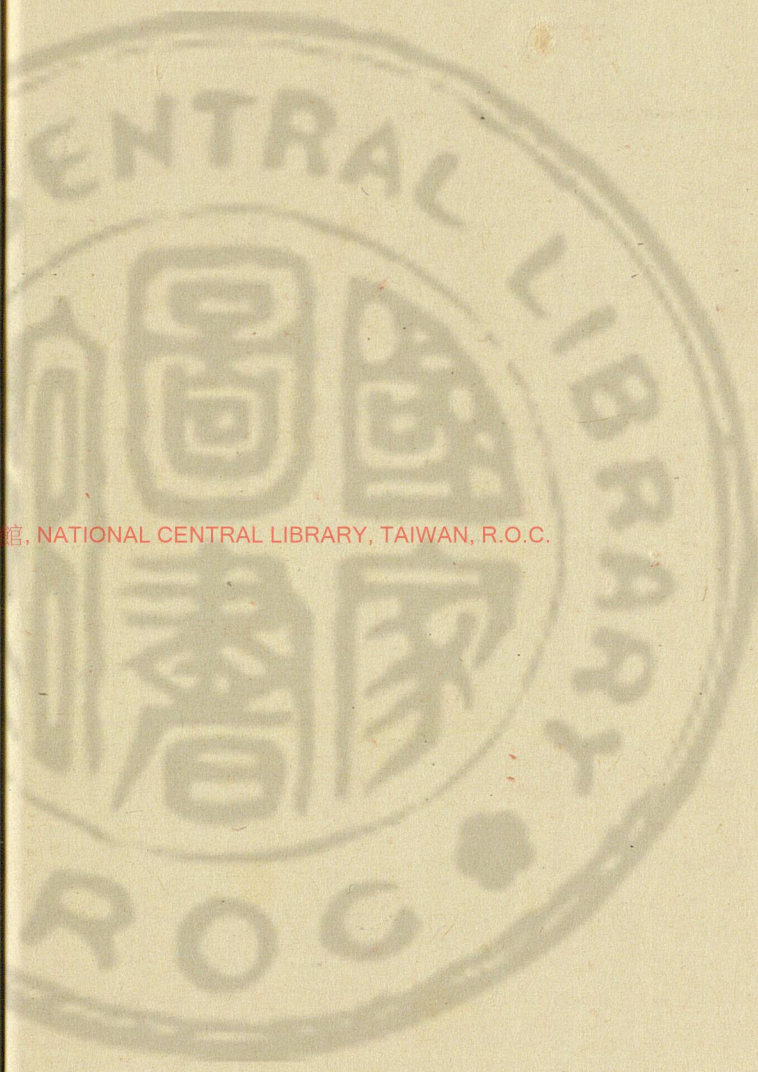
飲馬長城窟行

永經注予至長城其下往往有泉窟可飲馬古詩飲馬長城窟行信不虛也然長城蒙恬所築也言征戍之客至於長城而飲其馬婦思之故為長城窟行音義行曲也李榕村曰自古行役之苦莫如亡秦長城之事故為勞歌者往往以此標題賈捐之所謂長城之歌至今未絕者也

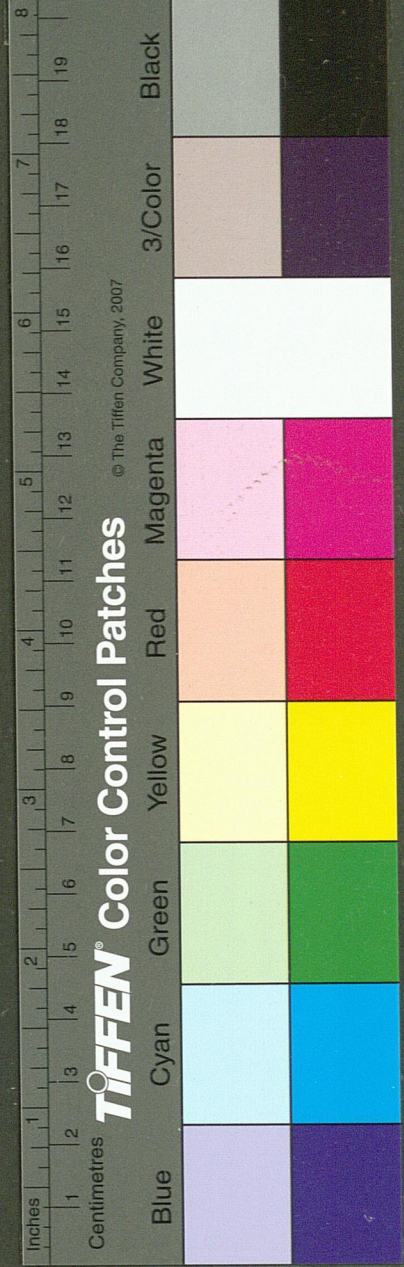
或云此蔡邕作

青青河邊草
一作草
絲絲思遠道
一作長字
遠道不可思
夙昔夢見之
廣雅昔也
夢

重訂文選集評卷七 詩 樂府

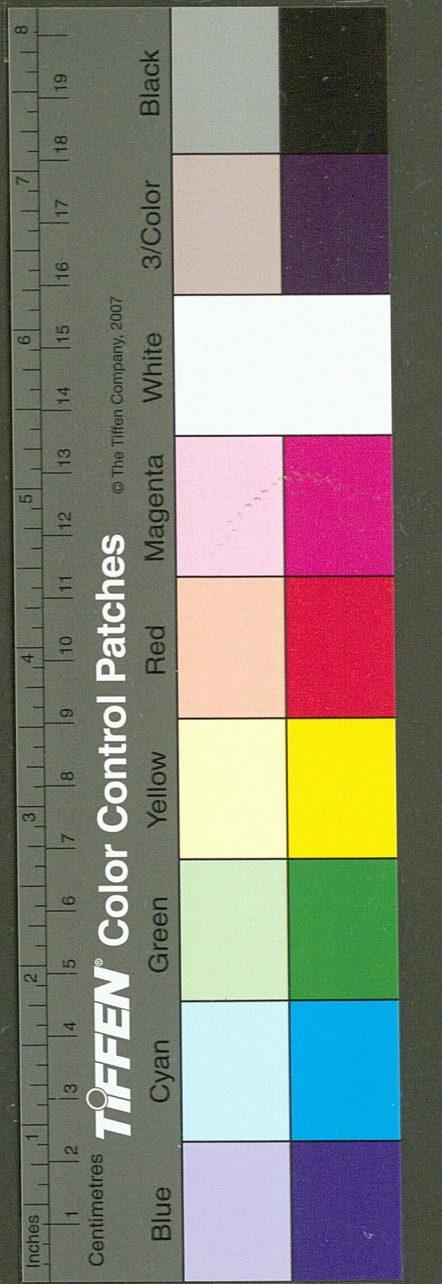


國家圖書館, NATIONAL CENTRAL LIBRARY, TAIWAN, R.O.C.



S00421 S46506

3279240 v.8



正在換韻上
孫曰前面調甚
急至此却用排
語撒開正是節
奏不然恐太迫

孫曰此下又是
急調詭說魚中
有書是詩
何曰兩地難會
面兩心終如一
展轉生出結句
長字
何曰末二句有
先尊者而後已
私之意

孫曰通篇不屬
對且句句有味
有力不淡不弱
煞是高妙但細
玩却是兩句一
意耳

長歌以音節言
非謂字句也今
人多誤解可笑
孫曰雅味中有
骨力
何曰何等筆力

孫曰百川二句
煞是慷慨激烈
何曰乃字勝

重言又還身言

見在我傍忽覺在他鄉他鄉各異縣展轉不可見枯桑知天風
海水知天寒論注善謂枯桑無枝尚知天風海水廣大尚知天寒君子行役豈不離風寒
寒也喻婦人在家不知夫之消息也李曰惟樹知入門各自媚誰肯相為言何

風惟水知寒喻已有情人莫之知各自為媚而已應遠字
桑常知風雖枯猶知之水常經寒到海猶知之若新少客從遠方來遺我雙鯉魚
年不通人情各自媚悅於君子誰為我言離思之苦乎

呼兒烹鯉魚中有尺素書素生帛也元散堂詩語試鶯以朝鮮厚繭紙作鯉魚函
制也丹鉛餘錄古樂府尺素如殘雪結成雙鯉魚要知心裏事看取腹中書據此詩古人尺素
結為鯉魚形即織也非如今人用蠟文遺客從遠方來遺我雙鯉魚即此事也下云烹魚得書
亦譬況之言
非真烹也

憶
邵子湘曰此等詩不能指其字句之
工處一片神行非淺近者所可窺測

傷歌行五言 王僧虔校錄側調
昭昭素月明暉光燭我牀
人不能寐耿耿夜何長微風吹閨
闥羅幃自飄颺攬衣曳長帶屣履下高堂
東西安所之徘徊以
彷徨春鳥翻南飛春鳥陽鳥也翩翩獨翱翔悲聲命儔匹哀鳴傷我腸
感物懷所思泣涕忽霑裳佇立吐高吟舒憤訴穹蒼

長歌行五言 霍豹古今注長歌短歌言壽命長短定分不安求也此上一篇
似傷年命而下一首直敘怨情又古詩曰長歌正激烈魏文帝燕歌行
曰短歌微吟不能長傅元豔歌行曰咄來長歌續短歌然則行聲有長短非言壽命
也至錄平調有七曲一長歌行唐樂志平調清調瑟調皆房中曲之遺聲漢世
謂之三調又有楚調漢房中樂也與前三調總謂之相和調

青青園中葵朝露待日晞陽春布德澤萬物生光暉常恐秋節
至焜黃華葉衰焜黃色衰貌百川東到海何時復西歸少壯不努力老
大乃傷悲五臣乃作徒

重訂文選集評 詩 樂府 卷二

孫曰質而含濃色風骨甚勁

何曰猶是漢音孫曰魏武風格蒼勁固在文帝陳思上

何曰觀後半篇則發端益諷入以名與身孰親之意又曰非也傳所謂古之王者知命之長是以竝建聖哲蓋此詩之旨也

孫曰眼前意為得親切骨勁而色古彷彿李蘇韻

班婕妤怨歌行一首

五言 漢成帝大幸婕妤後以趙飛燕故失寵故有是作

未成扇。新裂齊紈素。皎潔如霜雪。三服官紈素。為冬服。裁為五匹。合歡扇。團似明月。出入君懷袖。動搖微風發。常恐秋節至。涼風奪炎熱。棄捐篋笥中。恩情中道絕。

魏武帝樂府二首

短歌行

四言 王錄

對酒當歌。人生幾何。譬如朝露。去日苦多。慨當以慷。憂思難忘。何以解憂。惟有杜康。見懷人意。子衿悠悠我心。但為君故。沈吟至今。呦呦鹿鳴。食野之苹。我有

嘉賓。鼓瑟吹笙。明明如月。何時可掇。掇拾取也。孫曰掇字大未快。明是趁韻強押。憂從中來。

不可斷絕。何曰宋書明明如月一解在呦呦鹿鳴之上。越陌度阡。枉用相存。枉曲也。契闊談讌。

心念舊恩。月明星稀。鳥鵲南飛。繞樹三匝。何枝可依。月明四句喻客于無所依託也。山不厭高。海不厭深。管子海不辭水。故能成其大。周公吐哺。天下歸心。四句

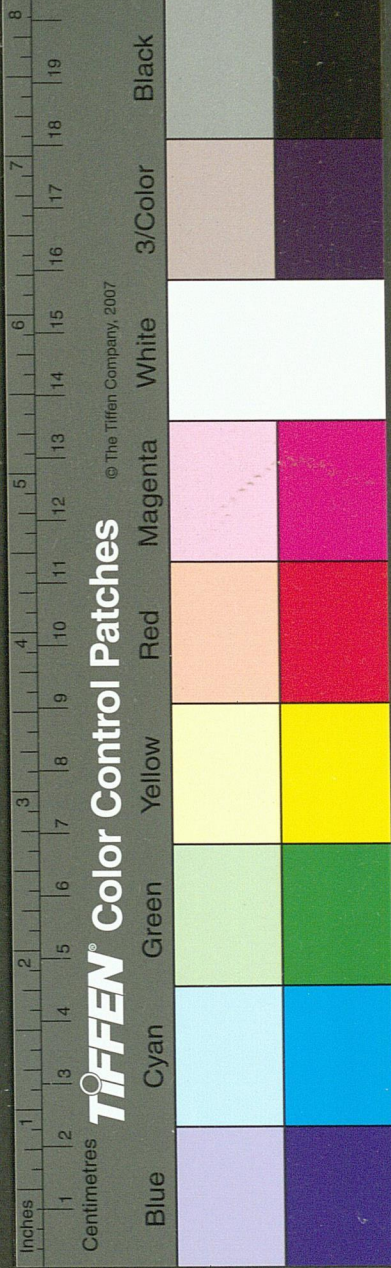
浦二田曰。寄意究不可測識。高氣蓋世。英武自露。為四言者。規箴頌贊之辭多。竊森雄深。此一篇外絕響。

方伯海曰。篇中曰君曰嘉賓。曰相存。曰舊恩。意中確有所指之人。其先主與孫權乎。

苦寒行 五言 王錄清調有六曲一苦寒行 何曰此篇征高幹時作

北上太行山。艱哉何巍巍。羊腸阪一作苦寒。詰屈車輪為之摧。高誘曰太行

王縣北。今河南懷慶府。羊腸阪在今路安。樹木何蕭瑟。北風聲正悲。能巖



以行役之艱悲
苦寒也結用東
山詩亦隱然以
周公自負

孫曰清脫之調
雖不甚深却圓
然有逸致

何曰詩以言志
文帝之志荒矣
風俗衰敝不待
何晏王弼荀粲

之徒出也

何曰魏世已作
燕歌行三十六
國之機兆矣極
於梁元帝而文
武之道盡於江
陵之敗
何曰秋風之變
七言之祖

重言文選身言

對我蹲虎豹夾路啼谿谷少人民雪落何霏霏延頸長歎息遠
行多所懷揮我心何怫鬱思欲一東歸水深橋梁絕中道正徘徊
迷惑失故路薄暮無宿栖行行日已遠人馬同時飢擔囊行
取五臣薪斧收亦持作糜應悲彼東山詩悠悠使我哀叶依東山詩取
作采薪斧亦持作糜也

魏文帝樂府二首

善哉行四言至錄瑟調曲五臣善作苦古詞有古出夏門行曰善哉殊
復善哉歌樂我情歎美之辭也何曰宋本燕歌行在善哉行前

上山采薇薄暮苦饑谿谷多風霜露沾衣野雉羣雛猴援相追
還望故鄉鬱何壘壘平高山有崖林木有枝憂來無方人莫之
知何曰崖與枝以人生如寄多憂何為今我不樂歲月如馳湯湯川
流中有行舟隨波迴轉有似客遊天臣迴轉策我良馬被我輕裘

載馳載驅聊以忘憂

何曰五他日詩云壽命猶喬松誰能得神仙遊遊快心志
保已終百年其言皆如此豈復有子孫黎民之遠圖哉

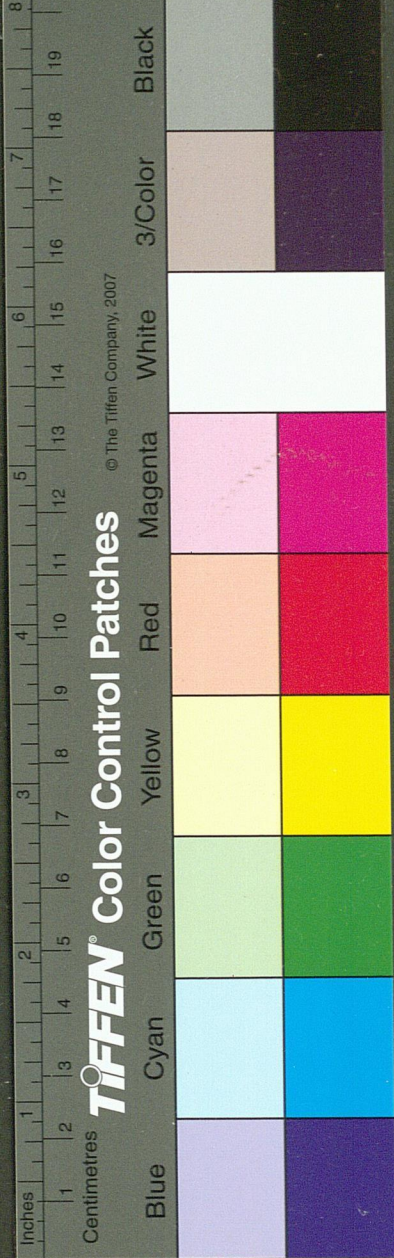
燕歌行

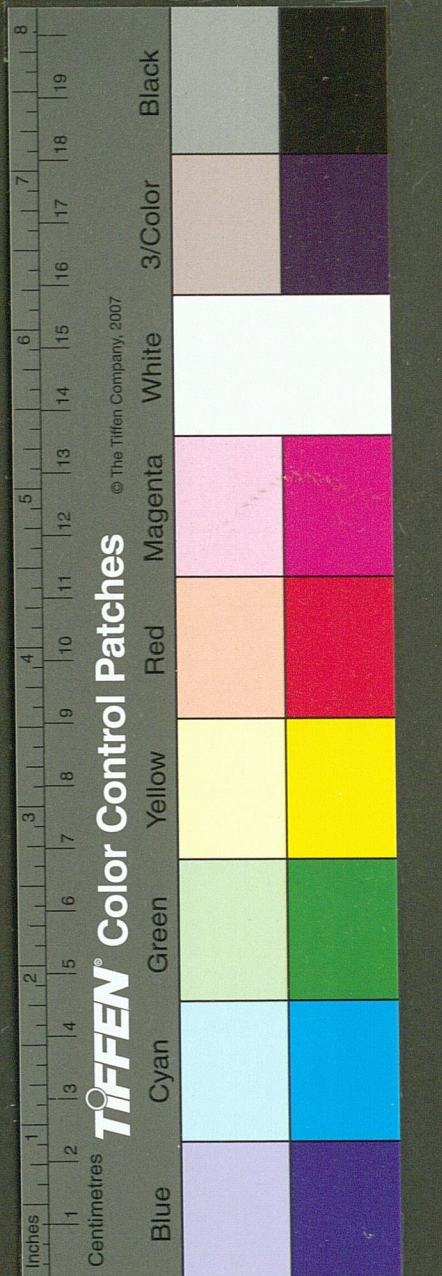
七言至錄平調曲五歌錄燕地名猶楚
苑之類不言古辭起自此也他皆類此

秋風蕭瑟天氣涼草木搖落露為霜羣燕辭歸鴈南翔念君客
遊思斷腸慊慊思歸戀故鄉何為淹留寄他方禮記註慊長賤妾熒
熒守空房憂來思君不敢忘不覺淚下霑衣裳援琴鳴絃發清
商短歌微吟不能長明月皎皎照我牀星漢西流夜未央牽牛
織女遙相望爾獨何辜限一作河梁反結牛女對

孫月峰曰句句錘鍊無渣滓真是精絕○七言古前罕有至
此始暢比四愁風度更長然每句押韻却是栢梁體而格調
仍是樂府與唐人
歌行固自不同

曹子建樂府詩四首五言





何曰此篇亦長

歌短歌之意

孫曰以下四首

乃元英所謂才

太高詞太華者

然驅遣如意宏

壯中自寓縝密

固是詩家上乘

何曰四篇不無

寄託一牽附

反失之矣

孫曰數語却磊
落壯烈前面緩
緩來至此踴躍
振起正是節奏

何曰幽風之採
桑者女公子也
故以自比

何曰不惟其才
身又託在親藩
非若幽陋難于
上通豈宜反見
遺也
孫曰通篇無一
字不工獨此安
字尚未入妙

筵篋引

釋名師延所作解題漢武帝依琴造坎侯言坎坎應節也後訛為筵篋
天樂記筵篋二十三絃張永技錄相和有四引一筵篋引古今注筵篋
引朝鮮津卒霍里子高妻麗王所作也音義案郭茂倩樂府筵篋謠言結交當有終
始與筵篋引異此篇不合麗王本事當從樂府筵篋謠案詩說載始末曰引體如
行書曰行放情曰歌兼之曰歌行悲如蛩
盤曰吟通乎俚俗曰謠委曲盡情曰曲

置酒高殿上親友從我遊高殿猶高堂中厨辦豐膳烹羊宰肥牛秦箏

何慷慨齊瑟和且柔風俗通琴蒙恬所造顏師古急就篇注箏亦瑟類本十二絃今
則十三王應麟急就篇補注秦人薄義父子爭瑟分之因為名

陽阿奏奇舞京洛出名謳漢書孝成趙皇后及共
屬陽阿王家學歌舞
何云此植所望於文帝者也樂飲過三爵緩帶傾

庶羞主稱千金壽賓奉萬年酬久要不可忘薄終義所尤謙謙

君子德馨折欲何求李榕村曰謙謙折非以
求名重久要而戒輕薄也驚風飄白日光景馳西

流盛時不可再百年忽我逝生在華屋處零落歸山邱先民誰

不死知命亦何憂五臣可再作再來
在作存善亦作復

美女篇

歌錄美女白馬名都皆齊瑟行也天臣本名都篇在美女篇前何
曰託美女以見賢才遇合有時當知自重而求賢者亦不可不知賢人

美女妖且閑采桑岐路間五臣作
西叶先柔條紛冉冉落葉何翩翩攘袖

見素手皓腕約金環頭上金爵釵署佩翠琅玕明珠交玉體珊

瑚間去聲木難集或珊瑚舊註作珠音書石崇王楙富樛出珊瑚樹三尺許崇用鐵如意
擊碎取六七尺償之則非珠也南越志木難金翅鳥沫所成碧色珠也廣雅

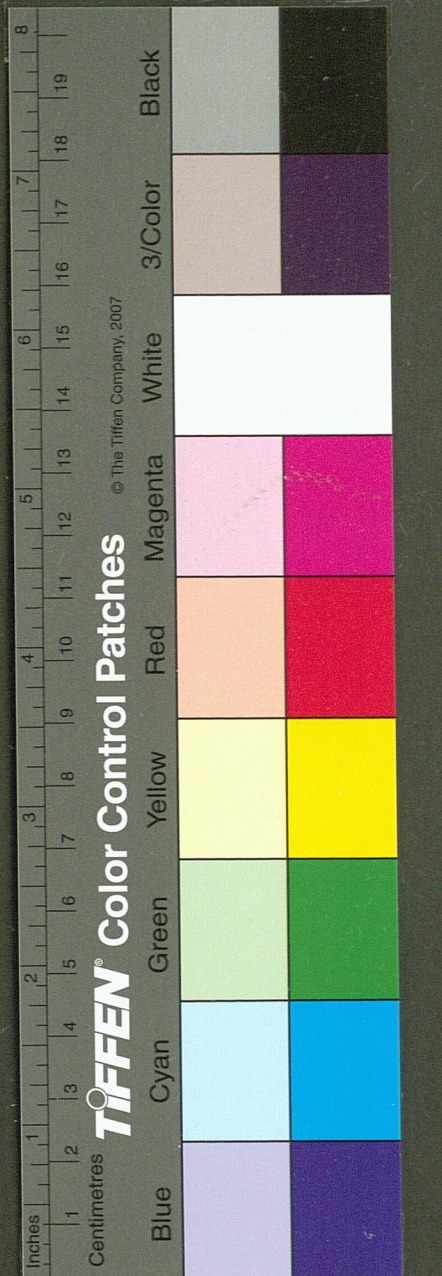
羅衣何飄飄善飄亦作飄輕裾隨風還顧盼遺光彩長嘯氣若

蘭行徒用息駕休者以忘餐用羅敷
詩中語借問女安居乃在城南端何

令顏媒氏何所營玉帛不時安不及時而
安定也佳人慕高義求賢良獨

難衆人何嗷嗷安知彼所觀盛年處房室中夜起長歎何曰植
求自試

直丁文集卷平詩樂府五卷七



重言及選集詩

而不得故
其言云爾

孫月峰曰。鍛鍊到極處。又不失樂府本色。骨勁而氣完。色濃而味遠。真是絕妙。

白馬篇 五言

何曰。此即所謂閑居非吾志。甘心赴國憂也。孫曰。兩篇述男女皆極其少年之逞態。而未俱歸之于正。

一步緊一步歸。到為國致身何等正大。

孫曰。鍊法稍鬆。然却有逸態。前半白馬篇意。後半答後引意。

白馬飾金羈。連翩西北馳。借問誰家子。幽并遊俠兒。幽并二州名少小

去鄉邑。揚聲沙漠垂。宿昔秉良弓。楛矢何參差。控弦破左的。右

發摧月支。邯鄲淳藝經曰。馬射左邊為月支。三枝馬蹄。二枝良弓。月支射帖也。仰手接飛猱。俯身散馬蹄。凡物

剽若豹。螭邊城多警急。胡虜數遷移。羽檄從北來。厲馬登高隄。

長驅蹈匈奴。左顧陵鮮卑。鮮卑東胡種名棄身鋒刃端。性命安可懷。父母

且不顧。何言子與妻。名補壯士籍。不得中顧私。捐軀赴國難。視

死忽如歸

方伯海曰。上半寫其壯健。下半寫其忠誠。是好健兒。

名都篇

名都多妖女。京洛出少年。寶劍直千金。被服光且鮮。鬪雞東

郊道。走馬長楸間。漢書。霍安少時。好鬪雞。走馬鄴都故事。魏明帝太和。中。築鬪雞臺。長楸路也。古多種楸於道。故云長楸。馳騁未能

半。雙兔過我前。宋本。聘亦作馳。攬弓捷鳴鏑。長驅上南山。叶仙。鏑箭也。如今鳴箭也。左挽

因右發。一縱兩禽連。矢曰縱。餘巧未及展。仰手接飛鳶。觀者咸稱

善。眾工歸我妍。我歸五臣作。宴平樂。美酒斗十千。平樂。觀名。膾鯉膾。胎

鰕寒。一作鼈炙熊蹯。叶梗。鰕。少汁。臠也。鳴驄嘶匹侶。列坐竟長筵。連翩擊鞠

壤。巧捷惟萬端。可踢戲。鞠毛丸。白日西南馳。光景不可攀。雲散還城邑。清

重丁之選長平

詩 樂府

梗

何曰逼似陳王
孫曰莽莽自肆
有逸態亦有勁
氣縱于士衡深
於安仁以其非
專家却是當行

何曰此詩可以
諷失節之士
自是殊絕之作

孫曰兩項語有
流動之勢

何曰世之不安
為匣中玉而甘
心為糞上英者
多矣如昭君自
向掖庭令請行
其監也
大似箴銘格意
自成一體文法
何曰前三聯君
子之事後三聯
則聖賢之歸前
則自律之嚴後

晨復來還
何曰言不能垂功名於竹帛而徒游戲以終老為可歎也

石季倫王明君辭一首
五言并序 古今樂錄清商七曲之一 百題要辭 石崇有妓名綠珠善歌舞以此曲教之而自製王

明君歌其
文悲雅

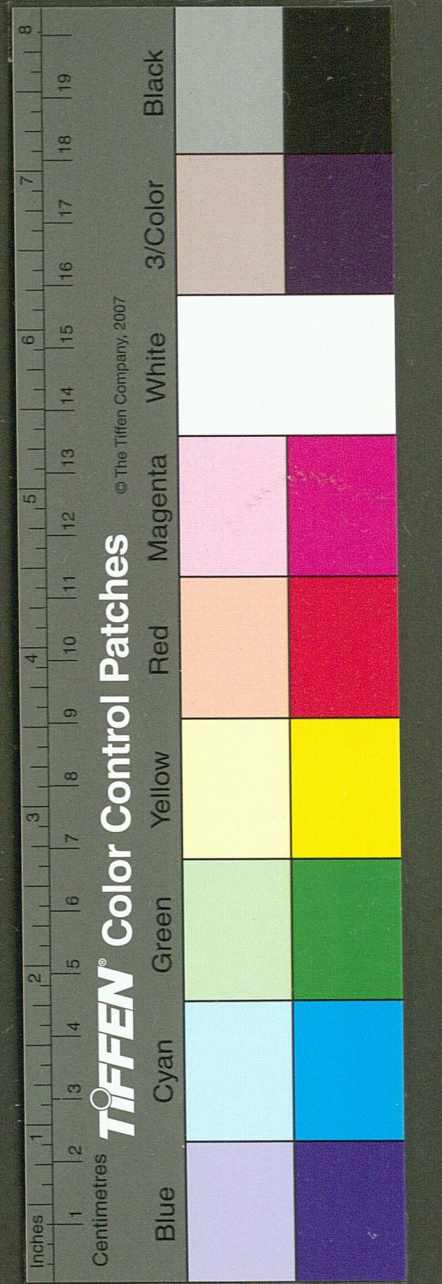
王明君者本是王昭君以觸文帝諱改之置作匈奴盛請婚於漢
元帝以後宮良家子昭君配焉昔公主嫁烏孫令琵琶馬上作
樂以慰其道路之思漢書烏孫使使獻馬願得尚公主乃遣江都王婕妤為公主以妻烏孫其送明君亦必五臣無送
爾也其造新之曲之字多哀怨之聲故敘之於紙云爾何曰時陳湯斬郅支
傳首呼韓邪單于復入朝非荐文和親也 強盛請婚殊乖本事後此作者多誤宜矣

奴城延我於穹廬加我閼氏名漢書烏孫公主作歌曰吾家嫁我今天一方遠託異國兮烏孫王穹廬為室兮旃為牆宮廬置

且驚漢書呼韓邪死子雕陶莫婁立為復殺身良不易默默以苟生苟生亦
何聊積思常憤盈願假飛鴻翼乘之以遐征飛鴻不我顧佇立
以屏營昔為匣中玉今為糞上英英花也朝華不足歡甘與秋草并
傳語後世人遠嫁難為情

古辭君子行
王錄平調曲四 向曰瑟有三調平調清調側調此曲處 於平調善本古詞止三首無此一篇五臣本有今附于後

君子防未然不處嫌疑閒瓜田不納履李下不正冠何曰兼明書云 諸經傳無納履
之語按曲禮曰俯而納履正義曰俯低頭也納猶着也低頭着履則似 取瓜故為人所疑也履無帶着履不必低頭故知履當為履傳寫誤也嫂叔不親授長
幼不比肩勞謙得其柄和光甚獨難周公下白屋自屋庶人居也吐哺不



乃與人之周也
孫曰吐哺握髮
是一事却先以
餐押韻此是古
調

孫曰猛虎行之
意尚解未徹此
亦只模其首四
句句法意耳
起語音附六字
句甚踰越
何曰起手反古
人之意宋人翻
案實祖於此

孫曰鳴吟字相
犯在彼時却不
適也

孫曰典雅有餘
飄逸不足
何曰較古辭尤
為深切
方曰按前篇依
題抒議其有憂
患之思乎

重訂文選集註

七

卷七

及餐一沐三握髮後世稱聖賢

李曰前六句嚴潔之行後六句謙虛之德

何義門曰語甚質直却近于風雅
邵子湘曰君子持已以敬接人以恭便是此詩注脚

陸士衡樂府十七首

何曰數詩沉着痛快可以直追曹王顏延年專寫仿其典麗則偶人而已

猛虎行雜言古猛虎行曰飢不從猛虎食暮不從野雀棲野雀安無巢遊子為誰驕但取錢首為名不必篇中意義他皆類此李榕村曰寧食猛

虎之窟而棲野雀之林不飲盜泉之水而息惡木之陰此志士之用心也因避盜泉而逢猛虎故以猛虎為篇王錄平調曲三

渴不飲盜泉水熱不息惡木陰惡木豈無枝志士多苦心尸子孔

勝毋暮矣而不宿過於盜泉渴矣而不飲惡其名也管子夫十懷耿介之心不蔭惡木之枝惡木尚恥之況與惡人同處何曰整駕肅時命杖策將遠

尋時命時君之命喻也飢食猛虎窟寒棲野雀林何曰日歸功未建時往歲載陰四句序杖策

也急絃無慚響亮節難為音人生誠未易曷云開此衿眷我耿

余懷俯仰愧古今何曰惟恐有愧於俯仰所以一食息而不敢苟也

邵子湘曰士衡樂府大抵平敘處多而少英奇磊落之致昭明收之何太多也讀者宜稍為分別

君子行五言古君子行言君子防未然不處嫌疑

天道夷且簡人道嶮而難休咎相乘躡翻覆若波瀾去疾苦不

遠疑似實生患平聲之相似者也人主之所患患石似玉者疑似之道不可不察也

固宜熱履冰豈惡寒言當慎所習也掇蜂滅天道拾塵惑孔顏滅天道滅父子

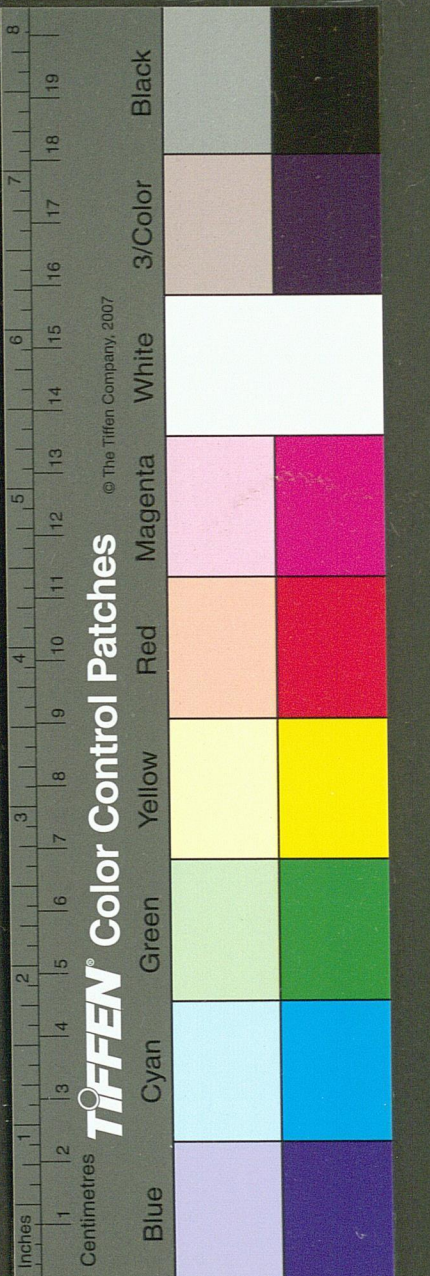
前妻子伯奇後妻子伯封後妻欲其子為太子言於吉甫曰伯奇好妾王上臺視之後母取蜂去其毒而置衣領之中伯奇視而殺蜂吉甫讓伯奇伯奇出使者見袖有死蜂以白吉甫使追

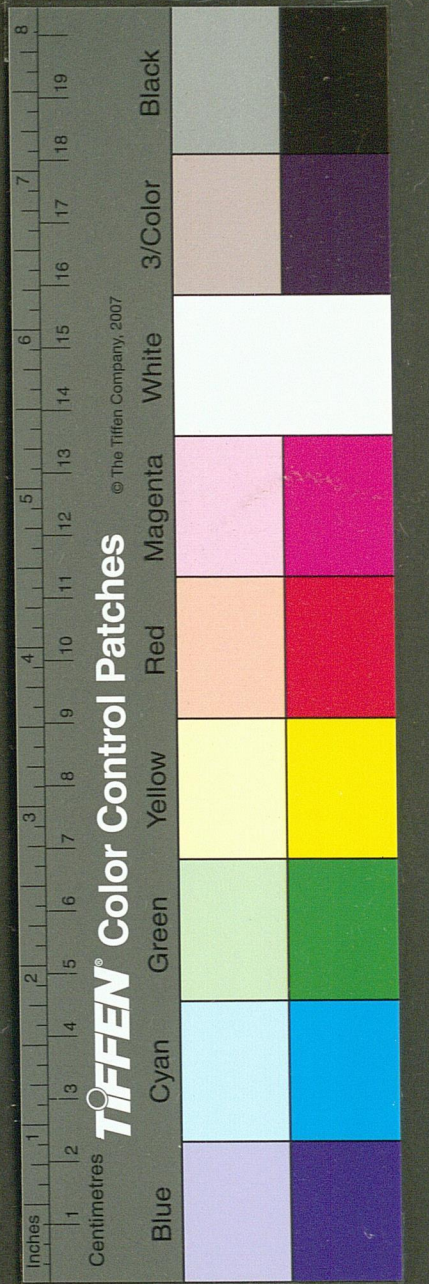
之已投於河中矣孔子窮於陳蔡之間七日不食顏回得米而饜孔子望見回攬甑中飯而食之飯孰進於孔子孔子起曰今者夢見先君食絮欲饋回曰不可嚮者矣煤入甑中棄食不祚

回攬而食之孔子歎曰所信者目所恃者心今心目不足信而恃矣並見

逐臣尚何有呂覽何曰此即發明古辭不處嫌疑問之意乃下所謂近情苦自信也

重訂文選集註 詩 樂府 卷七





重言文選集詩

棄友焉足歎。福鍾恒有兆。禍集非無端。天撰未易辭。人

益猶可惜。言禍福之有兆端。故天損之至非已。所招故安之而不辭。人益之來非已。所求

相為倚伏。不但人損不可避。天損亦未易辭也。雖天益尚不可恃。人益其猶可惜。李曰：損益

矣。近情苦自信。君子防未然。李曰：人情凡近多見目前而苦自信。君子則能見先

無所避。人事可以自主。猶可無愧於心。傾冠之難掩於明鏡。皆自取之。是以君子常防未

然豫遠。疑似于端兆未著之時。卒能自求多福。順乎夷簡之天道也。注家未暢作者本意

從軍行 五言 王錄 平調曲六

苦哉遠征人。飄飄窮四遐。何南陟五嶺巔。北戍長城阿。

波胡馬如雲屯。越旗亦星羅。飛鋒無絕影。鳴鏑自相和。朝食

不免胃。父息常負戈。苦哉遠征人。撫心悲如何。

方伯海曰：曲盡征戍之苦。清刻疎爽。已為謝元暉諸家導其

先路。○篇中俱以南北分項。前用開寫。後方用合寫。古體格

律之嚴如是。

豫章行 五言 古豫章行曰：白楊初生時。乃在

汎舟清川渚。遙望高山陰。川陸殊途軌。謔親將遠尋。三荆歡同

株。四鳥悲異林。田廣兄弟欲分產。庭有三荆。同本。經宿萎黃。乃曰：荆尚然。况兄弟乎。遂

同泣。知此哭何者。曰：此非但為死者而已。又為生離者。子曰：何以知之。對曰：同聞岷山之鳥

樂會。良自古。悼別豈獨今。寄世將幾何。日昃無停陰。尸子：老萊子曰：人生天地間。寄

也。寄者。前路後塗。喻壽命也。促促薄暮景。豐豐鮮克

禁。景之薄暮。喻人之將老也。流行不息。鮮能止之。曷為復以茲。曾是懷苦心。別會是全若。是遠節

孫曰：比前首稍

有風度。然結太

孫曰：拙滯。

孫曰：取對好鍊

謝客所祖。

孫曰批調

孫曰實實填鋪
乏流動之趣寫
苦寒亦未切至
遠不及魏武

嬰物淺近情能不深遠節有遠大之期也何曰遠節謂同時行矣保嘉福景絕繼以音景絕

謂相別也
音音問也

苦寒行

五言或曰北上

中上險難

以下八句

北遊幽朔城涼野多嶮難俯入穹谷底仰陟高山盤凝冰結重
皆形其寒陰雲興巖側悲風鳴樹端不覩白
五臣作積雪被長嶺爾雅注山形長狹者謂之嶺日景但聞寒鳥喧猛虎憑林嘯元猿臨岸歎平聲夕宿喬木下慘
役說愴恒鮮歡渴飲堅冰漿飢待零露餐離思固已久寤寐莫與言
用明點劇哉行役人慊慊恆苦寒

飲馬長城窟行

五言王錄瑟調曲

驅馬陟陰山山高五言馬不前陰山在北邊塞單于治兵器處往問陰山候勁虜在燕

以追配之

孫曰一氣直書
爽勁而饒姿態
何曰後此惟老
杜前後出塞可

然後漢書竇憲北征題下軍無停軌旌旆屢徂遷仰憑積雪巖俯涉

堅冰川冬來秋未反去家邈以緜獫狁亮未夷征人豈徒旋後魏

末德爭先鳴凶器無兩全吳越春秋范

師克薄賞行軍沒微軀運德之末也何曰左傳師克在和故以爭功為末德也

捐將遵甘陳迹收功單于旃漢書甘延壽使西域與副振旅勞歸士

受爵橐街傳漢書橐街疏曰斬郵支單于首及名王以下

門有車馬客行

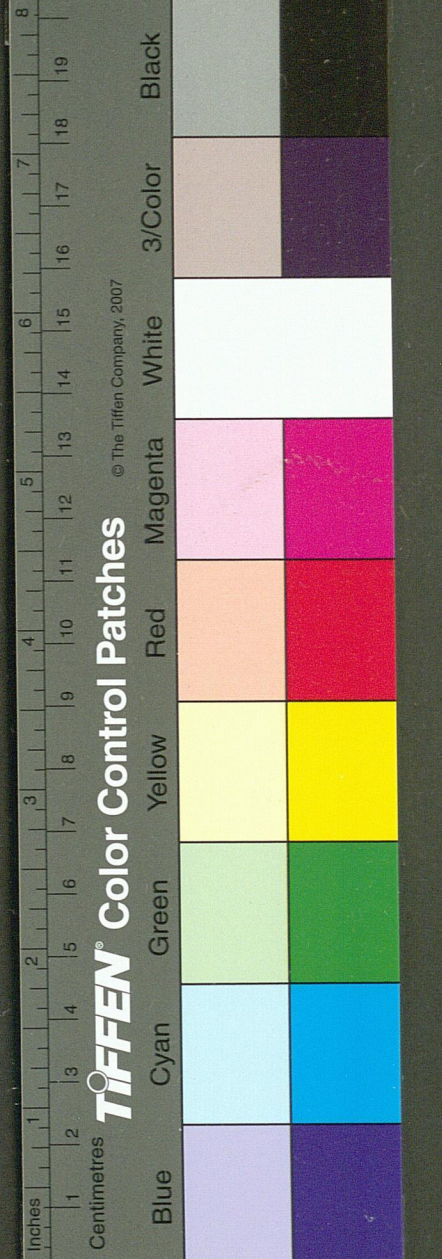
五言翰曰言念舊鄉而有是作

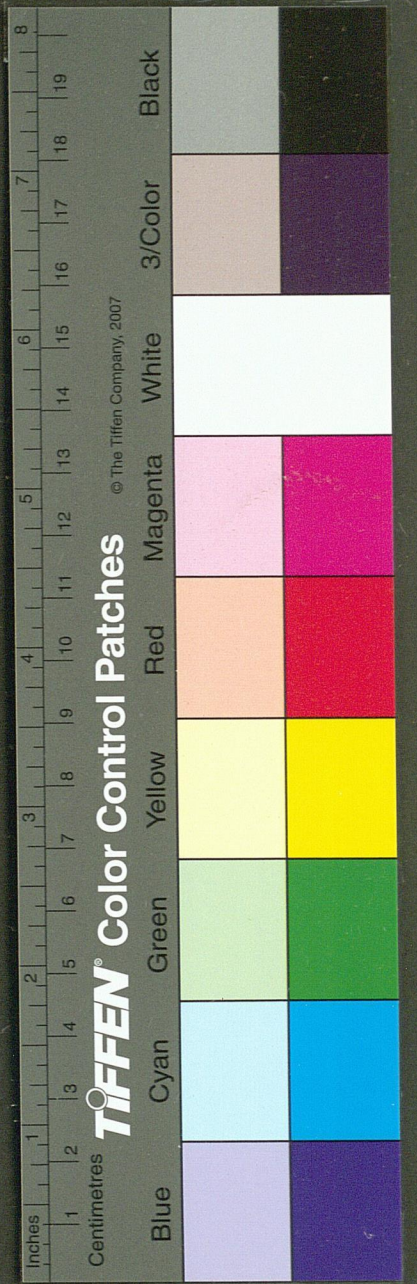
門有車馬客駕言發故鄉念君久不歸濡迹涉江湖投袂起門
塗攬衣不及裳赴門塗出見客也撫膺攜客泣掩淚敘溫涼敘離別之情景逼真借問邦
族聞惻愴論存亡親友多零落舊齒皆彫喪市朝互遷易城闕

重丁文是美平詩樂府

何曰悲涼古直
孫曰說真意懇
切亦以不藻飾
妙

方曰戰士之苦
二句道盡





孫曰收處語鍊
得欠濃勁便味
減

孫曰微有藻飾
然却不填塞鋪
綴以真氣質之
故亦自豪暢

何曰以此與鮑
明遠相較則遺
山詆士衡為布
穀真不知量也
邵曰一結說得
食肉人沒興

孫曰典實中風
致却不乏
方曰按篇中處
處切齊即借齊
之遺事為世人
不達死生之分
說法

重言又選集詩

或邱荒墳壟日月多松栢鬱芒芒天道信崇替人生安得長慷
慨惟平生俛仰獨悲傷惟思也

方伯海曰文字惟真故妙聞故鄉人至而喜問及故鄉事而
悲因自傷其離鄉之久情景俱真

君子有所思行五言 何曰此君
子以戒有位者也

命駕登北山延佇望城郭塵里一何盛街巷紛漠漠甲第崇高

闢洞房結阿閣漢書音義有甲乙之次第故
曰甲第阿閣室四柱也曲池何湛湛清川帶華薄草木
叢生

邃宇列綺窻蘭室接羅幕淑貌色斯升哀音承顏作衛注承顏善
注謂哀音承

士營生與且博宴安消靈根醜毒不可恪左傳宴安醜毒不可懷也黃庭
經玉池清水灌靈根靈根堅固

老不衰靈無以肉食資取笑葵與藿說苑晉東郭氏上書於獻公公曰肉食者已
慮之矣對曰忽使肉食者失計於廟堂藿食

者寧得不册
腦塗地也

齊謳行五言 此為齊
人謳歌國風也

營邱負海曲沃野爽且平營邱太公封
地今臨淄縣洪川控河濟崇山入高冥控引
也國

東被姑尤側南界聊攝城左傳注姑尤齊東界聊攝齊西界也何曰
南字應為西字之誤善注必為曲解非按姑

海物錯萬類陸產尚千名孟諸吞

楚夢百二倅秦京孟諸齊澤葉禁澤見子虛賦漢書持戟百萬秦得百二焉齊得十二
焉百二謂二十萬可當人百萬十二謂二萬可當人十萬文相避故

惟師恢東表桓后定周傾詩惟師尚父謂太公也左傳表
東海者其太公乎桓后桓公也天道

有迭代人道無久盈鄙哉牛山歎未及至人情晏子春秋景公遊牛首
山北臨其國流涕曰若

爽鳩苟已徂吾子安得停左
傳

齊侯飲酒樂公曰古而無死其樂若何晏子對曰古而無死古之樂也君何得焉爽鳩氏始居
此地季荊因之有逢伯陵因之蒲姑氏因之而太公因之古若無死爽鳩氏之樂非君所願也