



国立国会図書館 能楽山人詩鈔 208-62



ガラス使用



能樂山人詩鈔

208  
62





撫松先生著



能樂山人詩鈔

灑落齋藏板



能樂山人詩鈔序

唐白樂天每作詩使下女下男讀而有一  
字之解兼則必直焉唐人既如此而吾日  
本人之作詩何其異也虛空無天並六  
數字計以人之不能解為上出來可謂心  
得違之至矣夫唐人之於詩固其國之詞  
而所言亦其當世之事則雖不待下女下  
男而定猶可也然其推馬鹿念如此况於





吾日本人乎。殊可吟味。平生通用之字。使人易讀而解也。余嘗有開悟于此。遂捨唐人  
人之寐言。用吾日本人之詞。韻字平仄。計隨唐人之仕方而作焉。一日有客聞余論  
而問曰。貴公之論。尤則尤矣。然其韻字平仄。亦唐人之事。則非所構也。唯五言者。五  
言之形。七言者。七言之形。而足矣。余曰。否。否。不構。韻字平仄。則五言七言。抑亦不可

入五言七言。亦不入。則不可謂之詩也。是所謂無著茶論者。而余輩之所不取上也。爰有  
余所作之詩一卷。子先見之。而後可。以打込半疊耳。客於是莞然讀下數遍。忽打手歎曰。感心感心。誠奇妙頂戴哉。請  
吳焉。余曰。貫而何為客。曰。感心之餘。欲鏤諸櫻木。而廣于世間。以霽夫並六ヶ數字。計以爲詩者之迷也。余曰。不入御世話。子

能樂山人詩鈔





其置焉。余不欲以是式之事流浮名也。客  
不聽終。無揆撓懷中而去。無幾程爲板本  
來而請附余序。余曰。子推之強如此。余亦  
折我無仕方矣。豈承知也。但序者非夏可  
別有者。此頃爲子所言。足以叶子之望。子  
其是爲序。客領因書之。

弘化四年丁未二月上旬。能樂山人松籟  
撫松。援筆於勉讀齋東窗下。



能樂山人詩鈔

江戸

松籟撫松

著

年頭祝詞呈竹蘿館主人

改年御吉慶不可有休期。先以御壯健被  
爲此春移重疊日出度。珍重難盡詞。次於  
拙者茂無事。致加眉乍憚貴意。易思召所  
奉希隨而此一品誠以乍輕微。不顧御笑  
程謹致進上之。右者年頭印爲述御祝儀。

能樂山人詩鈔

三



能樂山人詩鈔  
態与申上度早早先如斯書外委細事猶  
期永日時

春夜飲友人宅

白魚吸物鱖差身駝付三盃盃忽巡弓張  
月照椽先夜鉢植梅開席上春大平出頃  
一拳起小唄始時三線頻更有隱居能惜  
客態懃留得遠方人

春日聞猿若町新狂言大當因賦此

示芝居好友人

二丁目遇此春當評判暫時轟四方難奈  
土間安坐狹何愁花道往來妨元知吉例  
催曾我又得愁歎稱鬼王莫道少將無路  
考可看時致有團藏工藤敵實三升藝柳  
葉振宜紫若箱不向舞臺爭道具却臨樂  
屋競衣裳棧敷人喜喧嘩遠茶屋者伺所  
作長役割當時思卷軸敷施今日及留場



紛紛丸鮓旬猶好濁濁澁茶味正芳唯怪  
仕懸騷動少任他引返幕明忙兩傍皆掛  
毛氈色一面難分蠟燭光每夕暮深初打  
出共言大入大繁昌

詠柳

島原出口掛絲來日本堤頭春更催因緣  
可聞其角句傾城賢者此姿哉

詠櫻

咲出隅田難置隅可知江戶勝京都花雲  
一面芭蕉句鐘上野乎淺草乎

題鳶取油揚圖

小僧朝買油揚歸腸見疑處步遲遲長屋  
獅子舞不止裏町紙鳶頻出絲君不見暫  
時鳶取戾天間味噌瀉落躍地時可笑馬  
鹿詠空口自明更有其鳶垂糞其口行

春朝雨晴

能樂山人詩鈔

卷五





能樂山人詩鈔 五  
花屋聲中雨始揚。鶯頻鳴處不居床。起來  
忽出椽先見柳。自真青天淺黃。

寄劍術者

一刀無反作門差。肩切風行人込時。莫道  
世間誰敵我。生兵法是大痴基。

寄賣卜者

見世張成處處通。從頭常灌土埃風。飾書  
集客乾坤外。飲酒遣錢異兌中。編笠隱顏

三面淺破衣。露臂半身空。由來墨色兼。人  
相八百虛言並。立工

寄藝者

座敷何構不勤名。偶遇色男難耐情。時欲  
頼人附用事。生憎見板口懸聲。

題數入圖

締宜御殿女中裾。旨味方因上手書。入處  
又非千里藪。逗留三日見芝居。

能樂山人詩鈔

六





能樂山人詩鈔  
前卷  
吉原被振

吉原櫻始植殊作五町春茶屋揚簾夕女  
郎迎客辰管搔猶未止馴染此相因照外  
挑燈火望中格子人氣知浮已互興覺飲  
弥新遣手求花笑幫間盡藝馴左程無見  
望折節有嫌身臺引酌初去盃收騷漸鎮  
且呼尻重禿更戲口輕神引四座敷濟晝  
三部屋嘖合方終不至名代只徒親頓頓

灰吹呷沈沈金棒巡日紅空窠色鼻迫醉  
醒白馬鹿奢應極安閑待被振足音長絕  
畫腹立欲歸頻今夜君休怒請思明日貧

和楮楮羅人夜聽講釋

家在裏町邊行燈向表懸青砥忠節錄赤  
穗義臣傳大概殘明晚半分引夜前此中  
堪笑事客有作居眠

秋夜聽津多女彈吾妻八景津多杵



能樂山人詩鈔  
二六  
屋六翁門人八景其得手也

聽君三線夜鎮鎮彈盡吾妻八景新不問  
初霞江戸紫花波七月又成春

同方外道人贈番入御旗本作

番入忽如有附株莫言諸組仕来愚先歡  
御職機嫌好何構新參挨拶殊一寸不曾  
加了簡萬端唯可受差圖請君暫内能辛  
抱昨日娘為今日姑

菊見

賣呼番附事明細造菊家家極細工紅白  
黃茶花不撰人形山水振都同路長深井  
兼巢鴨人込根津或谷中相值相逢皆菊  
見便為江戸一時風

田舎道料理茶屋口號

待久頻空腹幾回使手敲差身兼繪似吸  
物與平交二切辛益鱈一盃苦酢蛸何須



強飲酒却欲醉烹肴

客來詞

每度此方為不音遠方能社御來臨莫言  
今日無思掛先刻窗中有鳥陰

詠手拭

由來虱絞貴新敷向願卷為氣負膚無復

しし。近年何染○ぬ。

○即飄單。輪奴也直諸其字則韻字平仄皆合。

大風途中

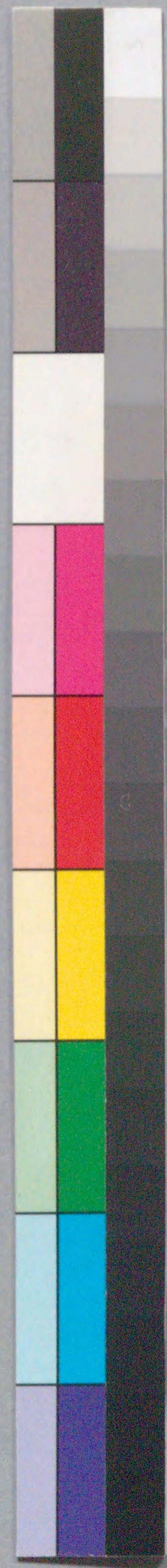
北風終日烈格別覺嚴寒下水氷張詰屋  
根雪固殘鳶飛高不得道凍白如乾一面  
吹沙立誰為火事看

風烈強寒氣途中心配深嫌看空合色恐  
聽半鉦音日痛吹沙込道打水浸見廻  
無引切金棒晝沈沈

流行醫篇

能樂山人詩鈔

九





能樂山人詩鈔  
玄關廣大如本堂常飾乘物與插箱幾人  
弟子相向坐切藥讀本日繁昌居間不知  
何處在見込奥深調合場表向如此雖立  
泚内證故實不可量修行未熟業固拙唯  
言世事遣流行由来身上如唐綵衣類多  
在質屋倉所遣藥種皆安物地黄人參何  
用唐土佐桂枝地厚朴古如杉皮僕如霜  
一夜有人遽叩門云是急病症不詳鳩尾

如石痛如刺針灸按摩非所防忽聞此詞  
胸雖轟見識悠悠支度長漸至容躰無聽  
間差込頻來顏色黃可憐病家信仰深誰  
知内心暮途方或疑是積或留飲不思荒  
食為食傷診脉握手不及足直盛一服獨  
參湯獨參煎來飲未終胸先忽和痛如忘  
於是高謾次第募歸時威勢格別強嗚呼  
此人何之幸押付療治奇妙當從是往先

能樂山人詩鈔

卅





評判好。四枚肩推見舞忙。君不見傷寒金  
匱古方輩。折骨腹狀息精張。又不見下劑  
長被病家嫌。一生貧乏如絞腸。知君追追  
有金設剝枯。天窗殆放光。

十二月五日吉原火事

薄暮燒出京町中。五町一面忽成紅。逃出  
女郎無檢束。燒盛火事勢轉雄。佐野槌不  
待槌碎。大黑屋起黑煙濃。久喜万字何得

久火炎玉屋。火炎空可謂。角町角不殘。大  
門柱殘門僅通。曉來却自廓外見。唯有燃  
杭句寒風。

示風來人見吉原燒跡而回

昨日青樓今日灰。閑看燒跡只空回。問君  
假宅知何處。可喜手輕遊出來。

和竹蘿館主人年禮作

終日年禮出。方方遠相巡。鎗箱侍草履。日

能樂山人詩鈔

廿



雇供四人不知旦那名被聞惑附頻細身  
大小輕太麻上下新辨當何處遣親類不  
堪因路濶霜解處足疲日暮辰目先危追  
羽襟首掛鳳巾往往逢相番先述結構春  
和喜山人年禮作  
裙襖長垂上下鳴店先日禮首纔頌一聲  
御慶申終否供忽投込扇子行

和紀喜嘉内東都作

東都無日不繁華歷歷町家並武家六夜  
待來湯島月一時植出吉原花夜長新内  
聞人入晝暖豆藏見物斜何獨近年相撲  
好芝居當處少喧嘩

題揚弓客射矢取女尻圖

鈍鈍揚弓響射來矢取尻見當人不殺弛  
帶五分高

同喜山人假宅戲作

能樂山人詩鈔





若武者、攻假宅城、拔身連鎧、頗皆兵亂軍  
組、打屏風、盾裏切降參、鼻息聲欲掛番新  
居續計飽聞遣手割床評曉天忽認松明火  
便是挑燈即御迎。

昌平橋止作

昌平橋止筋違込混雜恰如火事場中有  
登城時刻甚馬車引續駕鎗箱。

昌平橋明作

昌平明處筋違閑拔樽吞口頗不異廣小  
路中回首看人行橫豎十文字。

夏夜出筋違赴上野廣小路作

夜賑御成街道中腰懸込處又無風唯看  
割賣西瓜色都映行燈一樣紅。

月下戲作

閑向地瘤高處看星親父出影真丸可知  
大道明如晝火事卯光消不殘。



能樂山人詩鈔  
劔術誓古場吟

春來正月誓古始。試合日日無絕時。曾以  
六齋立定日。木刀遣形形相隨。每年入門  
何十人。出精無精不可知。日出門人追追  
集。先掛雜談支度遲。共嘲他流試合事。各  
吐高謾厚面皮。彼處一刀此神影。更為批  
判。頻顰眉先生漸出。挨拶正皆離。火鉢行  
儀宜。正面著坐。扇子斜半白。總髮切下垂。

新參子供汲茶去。內弟子食飯來。相伺於  
是。悉為誓古衣。捲腕張臂半露肌。著得面  
包與臂罩。雙方立向逞威儀。上段下段或  
清眼進退甚健。不覺疲突弛打亂息。始切  
終催組打欲生瘋溜所。面面傾首見敢論。  
勝負似好危。中有旗本若殿賢。既經免許  
欲皆傳。鮪昆布卷戴頭重。下村髮附塗付  
堅。分割羽織長。如押馬乘袴短。小倉鮮若



黨慙對中間。相擔韜竹威張專。自是誓  
古場第一人。一心猶祈摩利支天。日日誓  
古少不怠。偏思上達在數懸。尤樂暑寒朝  
誓古起。從明六來忘。眠手手。握飯取遣。鬧  
辨當先開學頭。權渡冬渡夏無窮。已修行  
如今凡幾年。其外御家人。藩中等。欲張威  
勢。輝武邊常好。和漢合戰。嘶更結土場講  
釋連。嗚呼如斯。太平世。縱為豪傑。施何勢。

所詰當世不用事。如何折骨互相勵。更附  
勘辨。今一段不用。非獨當世計。元是所謂  
一人敵。亂世尤為不用。藝可謂唯飾。太平  
一道具。是茂日出度君代例。

嘲梅洲散人畫

狩野自言真面目。他流都侮大先生。由來  
天狗高謾甚。只奈世間不識名。

和竹蘿館主人御番歸路遇雪作



御番歸掛路忽遇雪渾渾風急顏如切身  
寒物不言肩衣肩半脫足馱足將躡唯憶  
早行內一盃熱燭温

聞喜山人登久喜樓遙有此寄尤盜  
秋人遊興作也

久喜樓中唐士輩瀧川瀧本氣清淫幫間  
藤次兼拳噪遣手佐余忍自陰馴深兩開  
內證淚懇丹一繫客人心屋敷野暮催疇

積惡態情剛急大音

火事行

風輪遙過月欲傾犬吠門前夜已更忽聞  
太鼓頭附急引續盤木町半鉦主人起登  
屋根見支度早早駈出行火事不知何處  
是道逢馬乘聽始驚料知親類真風下又  
思懇意終無程火子一面如梨地折節風  
強飛火生數萬人聲如潮湧大家燒音似





雷轟高張挑燈隨梯子。纏龍骨車互相爭。  
逃出者交向火者呼。合聲混追火聲。簞笥  
長持往來狹風呂敷包。大道橫可憐子供。  
尋親走可憐年寄。切息精裏店女房寐卷。  
短屋敷中間裸身輕。時有大名及出馬更。  
見役人催登城。猩猩緋紅頭巾重裏金光。  
輝陣笠平可見。一番火掛勢。灌水搦火衝。  
天晴屋根引剝瓦散亂。持纏獨立棟木桁。

頭焦足爛猶不動。欲因消留立高名。早見  
消扎烟中立。既聞消鉦火邊鳴。下火時時  
多盜賊。察遣類燒難儀情。此中別有見物。  
在向火一一指。而評唯云。今夜此物入。メ  
上不知何程成。又云。所燒物計茂。金積當  
為幾普。請須更火暗。人去盡。東天朗朗夜。  
欲明歸來。漸至門前路。草履冷踏朝霜清。  
題風便書後書一名天帳面。



被成御下御書付熟覽先加勘辨濃論在  
一同評議外趣看再應取調中可知全躰  
筆能立誰道大元筋不通巧矣諸懸諸後  
所其名皆悉託諸空

有感

人人近頃賣名前平日高謾掛鼻先可歎  
鵬齋文晁字空殘乞食背巾薦  
能樂山人詩鈔終

跋

右能樂山人詩鈔一卷余友能樂山人撫  
松子之所作也山人才高如火見擗口輕  
似豆藏是以其所作格律嚴重而平仄正  
韻字自由而調子好殆欲使寐惚銅脉之  
輩捲尻而逃啞指而引込焉然而山人高  
謾甚強恐被與世間無法之狂詩家同稱  
諸人並別出一流不為並惡口穿人穴而



208  
62

取<sub>中</sub>之落也唯于月于雪于花于團子吐散  
自<sub>カラ</sub>其口出之儘以為自身之樂不敢容易  
示<sub>サ</sub>以矣余深感焉此頃啾之次偶得見其  
草稿終懇望而貫受板行以廣焉庶幾使  
世間無法之狂詩家知狂詩之有法如此  
而其不主惡口亦如此云爾

弘化四年丁未二月十日

遊山人虛空無天撰



弘化四  
年春三  
月刻成



能樂山人詩鈔二編 在刻

能樂山人文鈔 近刻

撫松詩話 近刻

灑落齋主人藏





208  
62

国立国会図書館 能楽山人詩鈔 208-62

ガラス使用





国立国会図書館 能楽山人詩鈔 208-62

ガラス使用

