

中納言公明。此日。於武藏江戶輪王寺室。無品保業親王十七歲。桃園院御孫子。太宰帥典仁親王男。有得度。法名公延。戒師入道一品公遠親王。上卿民部卿隆前。已下三人着座。皆大納言。奉行藏人頭右大弁經逸朝臣。○愚補任。○十九日庚辰。妙心寺新命入院。勅使藏人右少弁俊親向。○愚補任。○廿七日戊子。戊剋。有石清水社假殿迂宮。行事弁右少俊親參向。○愚補任。○廿九日庚寅。被發遣東照宮奉幣。先被定日。時。上卿新大納言。實起。幣使左宰相中將。某辰。奉行藏人頭右中弁篤長朝臣。○愚補任。○四月小。○一日辛卯。○長。○十九日己酉。賀茂祭。近衛使左中將兼原朝臣等參向。奉行藏人左少弁賴熙。傳奏廣橋大納言。伊光。○愚補任。○五月大。○一日庚申。○長。○二日辛酉。權大納言紀光密詣。近江長命寺。五日歸第。抑兼有妹。而出假文。間更不中假。按寬文五年四月。鳥丸大納言實。母喪中。向高野山。例也。而六月廿三日。坐不中假。向他國。解官勅勘。閏七月免。○愚補任。○十九日戊寅。被奉授正一位。記于下野星宮神。口宣。在。○愚補任。上卿廣橋大納言。伊光。奉行藏人頭右中弁篤長朝臣。○愚補任。○廿五日甲申。自院傳賜和哥手仁遠波口傳于風早前宰相。公雄。依此事。自昨夜洞裏御神事云。○愚補任。○三十日己丑。今夜。准節分。世間打豆。元亨元年有此事。○愚補任。○六月小。○一日庚寅。以此日。准正朔。由。有風說。世間設齒固已下。剩此俗延及于禁裏仙洞云。元亨元年六月一日有此例。不快。○愚補任。○四日癸巳。地動。○愚補任。○十九日戊申。於小御所。有和哥當座御會。短冊。○愚補任。奉行權大納言紀光。上皇幸內裏。向晚還幸。○愚補任。○廿二日辛亥。震。四天王寺塔婆。五層。雖燃出。遂撲滅云。○愚補任。○廿九日戊午。內侍所清菝。新卜二位兼隆。奉仕。奉行藏人右少弁俊親。○愚補任。○七月小。○一日己未。○長。○二日庚申。大雨。洛中大水。平地三四尺。諸家築地唐門外人宿等倒。至翌日。今出川中立。寬經。通行。水猶平地三尺許云。於乾惣門邊。有溺死者。堀川橋及小家流。此日。

先寂嶽鳴動。雨起而所々崩。激水涌出。以土砂埋僧坊。凡九箇所。此內三所在坂本云。人死若干。修學寺。一乘寺。白川等山皆同。土石塞志賀越路。白川民家或倒。亦藥師山池水發出。石佛露見云。今日。別雷社一鳥居下松自半折。○愚補任。○七日乙丑。和哥御會。題七夕橋。冷泉前中納言。○愚補任。○十一日己巳。淀川洪水。橋傾云。○愚補任。○十三日辛未。兩三日。暴冷如八九月。○愚補任。○十七日乙亥。奉為桃園院七回聖忌。御忌廿一日。自今日五箇日被行懺法講於宮中。以清涼殿為道。場。初中結有樂。有出御。無御所作。御行道等。始終如斯。導師僧正良胤。院。經衆公卿內大臣輝真。已下三人。俗倫公卿今出川大納言實補。已下六人。殿上人右中將實駿朝臣已下三人。及樂所等參仕。奉行藏人頭右大弁經逸朝臣。傳奏中山前大納言。愛親。○愚補任。○十八日丙子。懺法第二日。有出御。奉為同帝。自院今明兩日被行御佛事於泉涌寺。○愚補任。導師某。此日。無着座公卿。○愚補任。○十九日丁丑。懺法講第三日。中日。自院被行御佛事於泉涌寺。○愚補任。導師某。公卿庭田前中納言重。已下三人參仕。奉行院司右少將雅威朝臣。○愚補任。○二十日戊寅。懺法第四日。奉為同帝聖忌。晝夜。被行御佛事於兩寺。般舟三昧院。○愚補任。導師某。公卿野宮前大納言定之。已下三人參仕。奉行藏人頭右中弁篤長朝臣。泉涌寺。○愚補任。導師某。公卿四條前大納言隆叙。已下三人參仕。奉行藏人右少弁俊親。○愚補任。○廿一日己卯。後桃園院七回聖忌宮中懺法講結願。日々有出御。此日。被行同御佛事於兩寺。般舟三昧院。○愚補任。導師某。公卿三條前內大臣季晴。已下三人參仕。泉涌寺。○愚補任。導師某。公卿廣幡前內大臣前豐。已下三人參仕。○愚補任。○廿二日庚辰。自今日七箇日。被行洛中洪水御祈於七社七寺。奉行藏人右少弁俊親。○愚補任。



宛、當作

定和病一  
曾病一  
亦皆亡  
眼近

前中納言末左少將基武朝臣。奉行藏人頭右中弁篤長朝臣。○愚神、家記、公卿補任 ○六日壬戌。故入道二品尊光親王知恩院。有贈一品宣下。口宣。上卿源大納言。信通。奉行藏人頭左大弁經逸朝臣。○愚神、公卿補任

○十日丙寅。關白尙實。辭左大臣。此日。有任大臣及左右大臣依官次可列等宣下。上卿廣橋大納言。伊光。奉行藏人頭右中弁篤長朝臣。左大臣輔平。元右。右大臣兼潔。元前內大臣。此日。有今日。左大臣。輔平。歷從公卿息右大將。已下六人。殿上人藏人頭右大弁經。歷從上卿三條大納言。已下五人。前驅殿上人右中將兼文朝臣。已下九人。右大臣。已下三人。前驅殿上人式部權大輔。輝忠朝臣。已下五人。等奏慶着陣。公卿補任。○十一日丁卯。左大臣。輔平。右大臣兼潔。等直衣始。公卿補任。○十六日壬申。三品兵部卿邦賴親王有。二品兵仗等宣下。上卿三條大納言。實起。奉行藏人頭右大弁經逸朝臣。○愚神、公卿補任 ○十九日乙亥。今夜丑剋。御靈社正遷宮。行事權左少弁兼貫朝臣參向。○愚神、公卿補任

○今年冬。大宛貢馬二疋于征夷大將軍家治。內府。武藏。通。行伏見。時。觀者如市。長五尺餘云。○愚神

安永八年 大歲己亥

○正月大。○一日丙戌。四方拜。奉行藏人頭右中弁篤長朝臣。供大床子御膳。陪膳篤長朝臣。關白尙實。家拜禮。公卿民部卿隆前。已下廿七人。殿上人藏人頭右大弁經逸朝臣。已下十八人及政官等列立。院。拜禮。公卿關白尙實。已下四十人。殿上人經逸朝臣。已下廿三人參列。申次院司某。小朝拜。關白尙實。已下公卿殿上人參列如櫻町殿。申次奉行等經逸朝臣。節會。丑剋被始。延不御。內弁左大臣。輔平。陣後早出。三條大納言實起。續之。先之。右大臣。兼潔。源。外弁廣橋大納言伊光。已下八人參任。奉行經逸朝臣。此日。野宮中納言。拜禮小朝拜等出仕。一眼人也。年始時。今曉。院四方拜。設

御座。不御。奉行院司右中將俊資朝臣。今朝。賀茂太田社鳥居注連繩自半斷。舊冬十二月二十日。別雷社一鳥居注連繩亦同。異日。氏人等言。傳奏廣橋大納言伊光。抑留不奏云。○愚神、長

○七日壬辰。節會。出御。白馬渡後入御。內弁右大臣。兼潔。國栖催訖早出。民部卿隆前。續之。先之。左大將。等早出。外弁野宮中納言。定和。已下六人參任。奉行藏人頭右中弁篤長朝臣。○愚神 ○八日癸巳。後七日法始。阿闍梨長者僧正源證。太元護摩始。阿闍梨僧正果觀。已上奉行藏人右少弁俊親。○愚神、公卿補任 ○十一日丙申。神宮奏事始俄延引。有御惱。故云。此事雖無式日。大界被用。此日。故也。○愚神、公卿補任 ○十二日丁酉。賀茂奏事始亦延引。子細同神宮。○愚神、公卿補任 ○十四日己亥。兩法結願。右大臣兼潔。辭職及兵仗。此日。有任大臣宣下。上卿權中納言。公明。奉行藏人頭右大弁經逸朝臣。右大臣季晴。元前。內。即賜兵仗。○愚神、公卿補任 ○十五日庚子。右大臣季晴。拜賀着陣。公卿息大納言。已下五人。前驅殿上人。左中將公卿朝臣。已下七人。○愚神 ○十六日辛丑。有神宮奏事始。傳奏權中納言。公明。奉行藏人左少弁賴熙。節會。出御。公卿堂上後入御。內弁右大臣。季晴。外弁二條大納言治孝。已下十一人參任。奉行賴熙。○愚神、公卿補任 ○十七日壬寅。有舞樂御覽。○愚神、家記 ○十八日癸卯。院和哥御會始。題。鶯花契。万春。右少將雅威。讀師民部卿。隆前。講師右少將雅威朝臣。講師持明院前宰相。宗時。奉行冷泉前中納言。○愚神 ○廿二日丁未。有賀茂奏事始。傳奏廣橋大納言。伊光。奉行藏人左少弁賴熙。○愚神、公卿補任 ○廿四日己酉。和哥御會始。題。池岸有松鶴。右少將雅威。讀師前大納言。重熙。講師藏人頭右中弁篤長朝臣。講師按察使。有美。奉行飛鳥井前大納言。雅重。此日辰剋。女御維子。隆。誕皇女。第一。於中筋里殿。號。女一宮。產養事寬永已來。抑去年十二月廿六日。上皇御夢曰。惟喬親王。文德天皇。宿。子

女御維子。胎。因為女房沙汰。密被立御使于彼皇子社。波云者。世間謠言可為皇子。由而為皇女。於御繼體事者。不想像。尤奇矣。○愚紳、年 ○三十日乙卯。女御維子。產屋七夜。密儀。如 今月。兩三度神山賀茂。鳴。而不及奏聞云。○愚紳、 ○二月六日丙辰。○長 ○四日己未。熒惑鎮星合于氏。自二日。在武藏分野。其占凶。 ○五日庚申。春日祭。上卿新中納言。榮房。弁已下參向。奉行藏人頭右大弁經逸朝臣。○愚紳、家記、公 ○九日甲子。樂御會始。平調樂。郡山。無御所作。如恒。所作上卿內大臣輝真。已下廿四人。殿上人右兵衛權佐時章朝臣已下八人及樂所等參仕。奉行四辻前大納言。○愚紳、 ○十六日辛未。准后前關白內前。家和哥會始。題。竹有佳色。讀師万里小路前大納言。政房。講師藏人右少弁俊親。講師持明院前宰相。宗時。御製今年院計。讀師第主准后。內前。同講師源中納言。前基。奉行殿上家司刑部大輔光實朝臣。前權大納言紀光詠出。 ○十九日甲戌。晝。有物。如布。各三尺。十五六片連續飛下于別雷社邊。人民集視。終又飛揚入神山云。 ○廿四日己卯。江戶大納言家基。薨。十八。至翌月。有沙汰。 ○廿五日庚辰。女御維子。奉伴女一宮。去月所有。自里殿。還入內。 ○廿九日甲申。今夜。被行內侍所臨時御神樂。為被。所請江戶大納言家基。薨。雖已薨。未言故也。 不御。拍子本園前大納言。基衛。末治部卿。順仲。奉行藏人頭右大弁經逸朝臣。○愚紳、家記、 ○二月小一日丙戌。○長 ○二日丁亥。奏江戶大納言家基。薨。因自今日五箇日御慎。院亦同。○愚紳、 ○十八日癸卯。於院有柿本神影供和哥御會。題。每春花芳。右少將雅威。朝臣出之。 讀師前源大納言。重熙。講師藏人右少弁俊親。講師按察使。有美。 奉行權中納言。○愚紳、 ○二十日乙巳。自院傳賜古今和哥集口傳于入道前大納言。光胤。依此事。自二十八

日晚。洞裏御神事云。○愚紳、 ○廿五日庚戌。依江戶大納言家基。薨。贈經勅使三條大納言。實起。院使德大寺中納言。實祖。女院門院。使式部大輔。為後。新女院門院。使右衛門督。為幸。女御使久世三位。位。等向。所司代出雲守某久世。役館。不及。調東下。 ○廿六日辛亥。於院有和哥當座御會。傳。集于入道大納言。言。荒故也。 二首。題。春松。春鶴。懷。讀師廣橋大納言。伊光。講師右少將維威朝臣。奉行權中納言。公明。 ○廿七日壬子。被發遣東照宮奉幣。先被定日時。上卿新大納言。公繩。幣使新宰相中將。重嗣。奉行藏人左少弁賴熙。此日。左大臣輔平。息入大乘院。里坊。○愚紳、 ○廿九日甲寅。右大臣季晴。辭職兵仗等。此日。有任大臣宣下。上卿今出川大納言。實種。奉行藏人左少弁賴熙。右大臣輝良。元內。內大臣藤原師久。元權大納言。左 此日。右大臣輝真。拜賀着陣。冠從公卿今出川大納言。實種。已下五人。前殿上人。右中將雅陳朝臣。已下七人。 頃日。有惟鳥。每夜鳴。北野杜。聲如牛吠。達二三町。後獲之。形凡類。驚而甚異。羽翼鼠色云。○愚紳、公 ○四月小一日乙卯。○長 ○四日戊午。右大臣輝真。直衣始。○愚紳、 ○十日甲子。地動。○愚紳、 ○十九日癸酉。賀茂祭。近衛使右中將兼文朝臣等參向。奉行藏人左少弁賴熙。傳奏廣橋大納言。伊光。○公卿補 ○廿九日癸未。內大臣師久。拜賀着陣。冠從公卿廣橋大納言。伊光。已下五人。人。○公卿 ○五月大一日甲申。內大臣師久。直衣始。○愚紳、 ○四日丁亥。被行小除目及叙位。上卿花山院中納言。愛德。奉行藏人左少弁賴熙。元藏人頭右大弁經逸朝臣。奉 將忠尹朝臣行臺盤。再與。宿侍。而昨不從御膳。實如形。 ○廿六日己酉。於小御所。聞食管絃。所作公卿右大臣輝真。已下十三人。殿上人右中將實駿朝臣已下四人。太宰帥典仁親王已下二人等參仕。○愚紳、 ○六月小一日甲寅。○長 ○三日丙辰。女御三位藤原朝臣維子。廿一歲。准后前

有准三宮宣下。賜三年官俸及封戶三千戶如恒。上卿正親町大納言。奉行藏人頭右中將忠尹朝臣。○愚紳、公卿補任家記○十四日丁卯。祇園御靈會。○愚紳○七月小。一日癸未。○愚紳○七日己丑。和哥御會。題。七夕夜涼。○愚紳○十七日己亥。今夜。燃大字送火。元文二年延引子。元夜云。○愚紳○廿一日癸卯。桃園院聖忌。被行御經供養於般舟三昧院。導師權僧正歟。堯忠。公卿三條大納言實起。已下三人參仕。奉行藏人頭右中將忠尹朝臣。○愚紳○八月六。一日壬子。○愚紳○五日丁巳。恭禮門院自今日。七箇日御慎。去月廿一日。御經也。○愚紳○十五日戊午。石清水放生會。上卿三條大納言實起。宰相已下參向。宣命奏。上卿新大納言實祖。奉行藏人頭右中將忠尹朝臣。○愚紳、家記、公卿補任○十八日辛酉。御靈祭。奉為後水尾院百回聖忌。被行御佛事於兩寺。般舟三昧院。導師某。公卿園池前大納言房季。已下三人參仕。奉行藏人頭右大弁篤長朝臣。泉涌寺。導師某。公卿野宮前大納言定之。已下三人參仕。奉行藏人左少弁俊親。○愚紳○十九日壬戌。後水尾院百回聖忌。被行御佛事於兩寺。般舟三昧院。導師某。公卿前右大臣兼源。已下三人參仕。泉涌寺。導師某。公卿前內大臣前。已下三人參仕。○愚紳○廿三日丙寅。自今日。七箇日。被行御祈於七社七寺。御教書曰。天下泰平。實來。主上御體故也。近奉行藏人右少弁文房。○愚紳○廿五日戊辰。有梅宮假殿遷宮日時定。風記。上卿來被祕藏。奇性。奉行藏人頭右大弁篤長朝臣。此口。東國風水。田島多流亡云。○愚紳、公卿補任、公卿補任○九月小。一日壬午。○愚紳○九日庚寅。和哥御會。題。菊契。千年。冷泉前中納言。奉行右衛門督。○愚紳○十一日壬辰。例幣。上卿今出川大納言實祖。奉行藏人頭右中將忠尹朝臣。無御拜。依御經。○愚紳

日。獲白鶯於南都云。○愚紳、家記、公卿補任○十九日庚子。自武家執別雷社神主三位。傳久。同前神主三位。保部。太田社禰直保土縣主等。是為遂。去今年遷宮時御劍擬新調。用古物之僉議云。○愚紳○廿五日丙午。今夜。梅宮假殿遷宮。雖非御神事。被憚重服者參內云。○愚紳、家記、公卿補任○廿六日丁未。被定故權大納言家基。拜殿立柱日時。上卿權中納言宗美。奉行藏人左少弁俊親。○愚紳○十月六。一日辛亥。○愚紳○二日壬子。昨今。伊勢已下諸國雨。灰。有淺深。是薩摩櫻島燒出。因公卿補任。○愚紳○三日癸丑。自去一日。薩摩櫻島晦冥。晝夜震動。自海底。硫黃精激發。蒼海變火。忽涌出數島。櫻島人民禽獸大半死。雨。灰埋樹竹人家。纔今日見天色云。○愚紳、年、代界記○四日甲寅。此日。延曆寺法華會五卷日。天文廿三年分也。去。行事右少弁文房向。○愚紳、公卿補任○八日戊午。為女房沙汰。被行主上御惱御祈於法隆寺藥師堂。自今日。前權大納言紀光仰。寺家。○愚紳○十五日乙丑。被發遣伊勢一社奉幣使。先被定日時。上卿左大臣。輔平。宣命辭別曰。從去七月。不例御座。御藥于今無驗者。奉行藏人頭右大弁篤長朝臣。雖御神事。今度重輕服女房不退出。關白尙實。商量云。為御介保料也。○愚紳○十六日丙寅。月蝕。皆既。寅卯剋。○愚紳○十七日丁卯。多武峰鳴。○愚紳○十八日戊辰。為御惱御祈。自今日。七箇日陰陽頭泰榮奉仕招魂續魄祭於私館。○愚紳○十九日己巳。自今日。七箇日。被行御惱御祈於七社。今日。除伊勢。被加北野。是。七寺等。奉行藏人右少弁文房。自今日。七箇日。於宮中。為禮所。被修不動法。阿闍梨天台座主入道二品尊真親王。每日有御加持。奉行同。亦自院為同御祈。被行十一面觀音法於大覺寺。阿闍梨前大僧正寬深。此外細々御祈難舉數者。○愚紳○廿日庚午。當東有聲。將軍塚鳴云。○愚紳○廿一日辛未。

頃日。伯二位資顯。於御小座敷。奉仕鳴弦之間。大鼠見。因追却。即言曰。是怪物矣。亦召叡山千日行者。有御加持。新儀。此外卜二位。兼雄。及息兼隆。安二位泰邦。等日々奉仕御禱者。○愚○廿二日壬申。自今夜三箇夜。被行內侍所御神樂。依御禱也。拍子本持明院前宰相。宗時。末左中將俊資朝臣。付哥源一位。重照。已下上達部殿上人等十八人參仕。奉行藏人頭右中將忠尹朝臣。○愚○廿三日癸酉。神樂第二夜。○愚○廿四日甲戌。神樂第三夜。拍子夜々同。○愚○廿五日乙亥。依御惱增氣。自今日七箇日被行白龍法於泉殿。俗謂御納涼所。阿闍梨入道一品深仁親王。仁和寺。亦天台座主入道二品尊真親王。兼修不動法於宮中。加修聖天法。於御小座。抑宮中兩壇法可謂嚴重矣。此日。雷電。多武峯邊大雷雨。雹。平地二尺許云。○愚○廿七日丁丑。院恭禮門院等幸內裏。頃之俱還幸。○愚○廿八日戊寅。御惱危急。陰陽頭泰榮奉仕靈氣道斷祭於私館。今夜。有群鴉啼鴛。○愚○廿九日己卯。今曉寅剋。天皇大漸。於帝御所源氏八景給問云。御繼統未定。因祕藏焉。是當春降誕皇女。外無皇子之故也。來月新嘗祭依御惱被停之。○愚○十一月六日辛巳。○愚○四日甲申。春日祭依御惱兼被付社家。○愚○六日丙戌。仰武家被召返去安永三年遠流者。候御惱所盟。○八日戊子。關白尙實。傳詔曰。依御惱大漸。皇統皇女一所外不坐間。以太宰帥典仁親王息。九歲。號神子。宮。聖德院治定。因當春爲御猶子。三世也。更爲御養子。爲養母。可有踐祚者。酉剋。大王。○愚自帥親王家參內。令候三間。給亥剋。自夜御殿被移。劍璽於小御所。不坐間。是伯。劍藏人頭右中將忠尹朝臣。璽左中將公聰朝臣益之。○九日己丑。今晚寅剋。天皇崩。御年廿二。實者去月廿九日也。被用御國忌于他月。天下亮陰。今度不可有亮陰。有議。而關東不肯。始于茲。交。御惱依疢勞。而御腹脹。水腫已下云。天下亮陰。今度不可有亮陰。有議。而關東不肯。始于茲。交。御惱依疢勞。而御腹脹。水腫已下云。○十

一日辛卯。此日。可有新嘗御祈兼治定。而昨被停。○愚○十三日癸巳。大王御名字師仁治定。唐橋前大納言兼攝中。廿五日。被改兼仁。因內大臣師久。改名經照。上皇在位時。所賜師久名字也。頃日。有兵部卿邦賴親王令。或山伏。號藥師院。在二盡。先帝之說。關白尙實。亦信。件僧。此日。自武家捕件僧。而不經程而放免。無其實。歟。但異日親王勸勘。○廿五日乙巳。大王。御年九。踐祚。○愚○廿六日丙午。先帝御入棺。即奉移清涼殿西面上段。因爲御本所。泉涌寺僧七日祇候。此日。奉追號。爲後桃園院。唐橋前大納言兼攝中。○愚○十二月十日庚申。先帝遺詔奏。上卿權大納言。家孝。使右中將隆良朝臣言。宜停任葬司山陵國忌素服舉哀等。即自今日五箇日廢朝。依遺詔可停任葬司山陵國忌素服舉哀等。且一暮間可停宴飲作樂美服等。此次又仰警固々關。已上上卿同前。奉行藏人頭右中將忠尹朝臣。傳奏櫛笥前大納言。隆望。今夜。奉葬先皇于泉涌寺。慶土御門里內南。面築垣。爲假門。公卿右大臣輝真。寄已下卅一人。殿上人藏人頭右大弁篤長朝臣已下十八人供奉。導師舜道長老。○愚葬場使左中將公壽朝臣。山頭使藏人主稅助大江俊幹。奉行藏人右中弁賴照。傳奏中山前大納言。愛親。○愚○十二日壬戌。賜先帝素服于公卿右大臣輝真。已下十人。右少將季昭朝臣已下五人。依近例。不賜。○十四日甲子。先帝初七日。被行御經供養於般舟三昧院。導師前大僧正義遍。正觀院。公卿左大臣輔平。已下五人參仕。於泉涌寺。有御佛事。綱。導師舜道長老。公卿右大臣輝真。已下五人參仕。奉行藏人右中弁賴照。傳奏中山前大納言。愛親。○愚○十六日二七日。十八日三七日。二十日四七日。廿二日五七日。廿五日六七日。廿七日七

七日。

寬政十年二月十一日清書案書終幸甚々々

獨接

曉

寂



同十年七月六日所々書改之

續國史大系第三卷畢

附錄

續史愚抄索引

目錄

- |                                 |          |         |
|---------------------------------|----------|---------|
| 天皇元服由奉幣                         | 天皇元服     | 東宮元服    |
| 儲皇親王元服                          | 親王元服     | 御即位由奉幣  |
| 禮服御覽                            | 御即位      | 國郡卜定    |
| 大嘗會御禊                           | 大嘗會由三社奉幣 | 大嘗會     |
| 萬機旬                             | 行幸       | 遷幸還幸    |
| 朝覲行幸                            | 兩社行幸     | 諸社行幸諸寺  |
| 非常行幸                            | 讓位受禪     | 踐祚重祚    |
| 尊號宣下御教書                         | 御出家      | 朔旦冬至    |
| 條事定                             | 改元       | 院號定同宣下  |
| 伊勢公卿勅使                          | 宇佐使      | 御書始     |
| 御讀書始                            | 諸道御傳受    | 御着袴御覽會木 |
| 立坊                              | 立后       | 女御      |
| 親王宣下 <small>内親王<br/>法親王</small> | 准后宣下     | 贈后      |

贈准后  
遷座  
兩席御會

贈官位  
中殿御會

諸社遷宮  
三席御會

天皇元服由奉幣

至德三 十二

永享四 十二

寶永六 十二

同七 十二

明年御元服由奉幣

同

同御元服延引寶永八正被行之

同

天皇元服

建治三 正

正安二 正

延慶四 正

至德四 正

永享五 正

天皇元服

同

同

同

同

後宇多院

後伏見院

花園院

後小松院

後花園院

寶永八 正

天皇元服

中御門院

東宮元服

建治三 十二

元德元 十二

貞和四 十

貞享四 正

享保十八 二

明和五 八

東宮元服

同

同

同

同

同

伏見院

光嚴院

崇光院

東山院

櫻町院

後桃園院

儲皇親王元服

永仁六 六

嘉元元 十二

貞和四 十

應安四 三

親王元服

同

同

同

後二條院

後醍醐院

直仁

後圓融院

緒仁



|      |    |    |            |                              |
|------|----|----|------------|------------------------------|
| 應永十八 | 十一 | 廿八 | 親王元服       | 稱光院                          |
| 長祿二  | 四  | 十七 | 同          | 後土御門院                        |
| 文明十二 | 十二 | 廿  | 同          | 後柏原院                         |
| 永正九  | 四  | 廿六 | 同          | 後奈良院                         |
| 天文二  | 十二 | 廿二 | 同          | 知仁親町院                        |
| 永祿十一 | 十二 | 十九 | 同          | 方光院                          |
| 天正十四 | 九  | 廿  | 同          | 誠仁院                          |
| 慶長十五 | 十二 | 廿三 | 同          | 後陽成院                         |
| 寬永廿  | 九  | 廿七 | 同          | 和水尾院                         |
| 寬文二  | 十二 | 十一 | 同          | 後光明院                         |
| 延享四  | 三  | 十五 | 同          | 紹仁院<br><small>於法皇御所也</small> |
| 親王元服 |    |    |            | 顯元院                          |
| 正應二  | 十  | 六  | 久明親王元服於院御所 | 桃園院                          |
| 元應三  | 二  | 十九 | 邦省、、、、於禁中  | 世良、、、、、                      |
| 元亨四  | 三  | 十  |            |                              |

|      |    |    |  |
|------|----|----|--|
| 正中三  | 二  | 八  | 尊良、、、、、                                  |
| 元弘三  | 三  | 十  | 省良、、、、、                                  |
| 延元元  | 十一 | 十九 | 義良、、、、、禁於中                               |
| 曆應四  | 十一 | 十三 | 全仁、、、、、於常磐井殿                             |
| 永和元  | 十一 | 廿五 | 榮仁、、、、、於院御所                              |
| 應永十五 | 四  | 廿八 | 入道太政大臣義滿二男義嗣准親王於宮中元服 <small>希代事云</small> |
| 康正元  | 十二 | 十七 | 邦康親王元服於木寺殿                               |
| 天正六  | 十二 | 廿九 | 邦房、、、、、                                  |
| 同十九  | 正  | 、  | 智仁、、、、、                                  |
| 慶長十  | 十二 | 、  | 貞清、、、、、                                  |
| 寬永六  | 十二 | 二  | 智忠、、、、、                                  |
| 慶安四  | 十二 | 十三 | 邦道、、、、、於里第                               |
| 同月   | 廿五 | 、  | 良仁、、、、、於法皇御所                             |
| 明曆元  | 十一 | 廿四 | 穩仁、、、、、                                  |
| 萬治三  | 七  | 廿七 | 貞致、、、、、                                  |
| 寬文九  | 十一 | 五  | 長仁、、、、、於新院御所                             |
| 同十   | 十一 | 廿一 | 幸仁、、、、、                                  |

|      |    |    |
|------|----|----|
| 貞享三  | 三  | 廿八 |
| 元祿八  | 十二 | 廿三 |
| 同十   | 五  | 十六 |
| 正德三  | 十二 | 廿一 |
| 同五   | 十二 | 二  |
| 享保三  | 二  | 十二 |
| 同十二  | 三  | 二  |
| 寬保三  | 十一 | 廿七 |
| 延享元  | 九  | 廿六 |
| 同二   | 二  | 八  |
| 寶曆十四 | 三  | 十八 |
| 明和五  | 九  | 廿六 |
| 安永四  | 二  | 廿九 |

|     |       |
|-----|-------|
| 尙仁、 | 於里第   |
| 邦永、 | 於院御所  |
| 文仁、 | 於里第   |
| 家仁、 | 於里第   |
| 貞建、 | 於法皇御所 |
| 直仁、 | 於法皇御所 |
| 職仁、 | 於法皇御所 |
| 邦忠、 | 於里第   |
| 典仁、 | 於里第   |
| 公仁、 | 於里第   |
| 織仁、 | 於里第   |
| 美仁、 | 於里第   |
| 邦賴、 | 於里第   |

御即位由奉幣  
正元元 十二 八

御即位由奉幣發遣 龜山院

|      |    |    |
|------|----|----|
| 文永十一 | 三  | 十四 |
| 弘安十一 | 二  | 廿七 |
| 永仁六  | 十  | 六  |
| 正安三  | 三  | 七  |
| 延慶元  | 十一 | 七  |
| 文保二  | 三  | 十六 |
| 元弘二  | 三  | 十六 |
| 建武四  |    |    |
| 應安七  | 十二 | 十九 |
| 永德二  | 十二 | 十七 |
| 應永廿一 | 十二 | 十三 |
| 永享元  | 十二 | 十二 |
| 寬正六  | 十二 | 十二 |
| 永祿二  | 十二 | 十二 |
| 天正十四 | 十一 | 廿二 |
| 慶長十六 | 四  | 五  |
| 寬永七  | 九  | 五  |

|               |       |
|---------------|-------|
| 御即位由奉幣發遣      | 後宇多院  |
| 同             | 伏見院   |
| 同             | 後伏見院  |
| 同             | 後二條院  |
| 同             | 花園院   |
| 同             | 後醍醐院  |
| 同             | 光嚴院   |
| 伊勢國凶徒蜂起之間無由奉幣 | 光明院   |
| 御即位由奉幣發遣      | 後圓融院  |
| 同             | 後小松院  |
| 同             | 稱光院   |
| 同             | 後花園院  |
| 同             | 後土御門院 |
| 同             | 正親町院  |
| 同             | 後陽成院  |
| 同             | 後水尾院  |
| 同             | 明正院   |



寶曆十三 十一 十八  
明和八 四 廿五

禮服御覽

上皇  
後桃園院

御即位

|    |    |    |    |    |
|----|----|----|----|----|
| 正元 | 元  | 十二 | 廿八 | 丙寅 |
| 文永 | 十一 | 三  | 廿六 | 癸卯 |
| 弘安 | 十一 | 三  | 十五 | 庚子 |
| 永仁 | 六  | 十  | 十三 | 丁卯 |
| 正安 | 二  | 三  | 廿四 | 甲子 |
| 延慶 | 元  | 十一 | 十六 | 庚子 |
| 文保 | 二  | 三  | 廿九 | 庚寅 |
| 元弘 | 二  | 三  | 廿二 | 辛卯 |
| 建武 | 四  | 十二 | 廿八 | 甲午 |
| 貞和 | 五  | 十二 | 廿六 | 壬子 |
| 文和 | 二  | 十二 | 廿七 | 辛酉 |
| 應安 | 七  | 十二 | 廿八 | 己未 |

即位太政官廳

龜山院  
後宇多院  
伏見院  
後伏見院  
後三條院  
花園院  
後醍醐院  
光嚴院  
光明院  
崇光院  
後光嚴院  
後圓融院

永德 二 十二 廿八 壬寅

即位太政官廳

後小松院

應永 廿一 十二 十九 戊寅

同

稱光院

永享 元 十二 廿七 己亥

同

後花園院

寬正 六 十二 廿八 乙丑

同

後土御門院

永正 十八 三 廿二 甲戌

同

去永正十六年御即位延引後柏原院  
件度於官廳可被行云々今度如此

天文 五 二 廿六 壬子

同

後奈瓦院

永祿 三 正 廿七 甲午

同

正親町院

天正 十四 十一 廿五 丙辰

同

後陽成院

慶長 十六 四 十二 壬午

同

後水尾院

寬永 七 九 十二 戊子

同

明正院

同 二十 十 廿一 壬午

同

後光明院

明曆 二 正 廿三 癸卯

同

後西院

寬文 三 四 廿七 乙丑

同

靈元院

貞享 四 四 廿八 乙亥

同

東山院

寬永 七 十一 十一 辛丑

同

中御門院

享保 二十 十一 三 戊戌

同

櫻町院

延享 四 九 廿一 戊申

同

桃園院

寶曆十三 十一 廿七 庚辰  
明和 八 四 廿八 戊戌

即位費宸殿  
同 同

上皇  
後桃園院

國郡卜定

文應 元 四 廿九

同

大嘗會國郡卜定

龜山院

文永十一 四 廿八

同

同

後宇多院

弘安十一 四 廿八

同

同

伏見院

永仁 六 廿五

同

同

後伏見院

正安 三 廿五

同

同

後二條院

延慶 二 廿八

同

同

花園院

文保 二 廿三

同

同

後醍醐院

觀應 元 廿九

同

同但大祀延引

崇光院

文和 三 廿七

同

同

後光嚴院

永和 三 廿六

同

同

後圓融院

永德 三 廿五

同

同

後小松院

應永廿二 四 廿八

永享 二 四 廿三

大嘗會國郡卜定  
同

稱光院  
後花園院

文正 元 四 廿二

同

後土御門院

貞享 四 八 廿三

同

東山院

元文 三 八 廿八

同

櫻町院

寬延 元 八 廿五

同

桃園院

明和 元 八 廿四

同

上皇

同 九 八 廿四

同

後桃園院

大嘗會御禊

文應 元 十 廿一

御禊行幸

龜山院

文永十一 十 廿二

同

後宇多院

正應 元 十 廿一

同

伏見院

永仁 六 十 廿五

同

後伏見院

正安 三 十 廿八

同

後二條院

延慶 二 十 廿一

同

花園院

|    |     |    |      |       |
|----|-----|----|------|-------|
| 文保 | 二十  | 廿七 | 御禊行幸 | 後醍醐院  |
| 正慶 | 元十  | 廿八 | 同    | 光嚴院   |
| 曆應 | 元十  | 廿八 | 同    | 光明院   |
| 文和 | 三閏十 | 廿八 | 同    | 後光嚴院  |
| 永和 | 元十  | 廿八 | 同    | 後圓融院  |
| 永德 | 三十  | 廿二 | 同    | 後小松院  |
| 應永 | 廿二  | 廿九 | 同    | 稱光院   |
| 永享 | 二十  | 廿六 | 同    | 後花園院  |
| 文正 | 元十一 | 廿六 | 同    | 後土御門院 |
| 貞享 | 四十  | 廿八 | 同    | 東山院   |
| 元文 | 三十  | 廿九 | 同    | 櫻町院   |
| 寬延 | 元閏十 | 廿八 | 同    | 桃園院   |
| 明和 | 元十  | 廿九 | 同    | 上皇    |
| 同  | 八十  | 廿九 | 同    | 後桃園院  |

大嘗會由三社奉幣

|    |     |    |                                    |      |
|----|-----|----|------------------------------------|------|
| 文應 | 元十一 | 七  | 大嘗會由三社奉幣                           | 龜山院  |
| 文永 | 十一  | 十三 | 同                                  | 後宇多院 |
| 正應 | 元十一 | 十三 | 同                                  | 伏見院  |
| 永仁 | 六   | 七  | 無由三社奉幣 <small>久安久壽後伏見院</small>     |      |
| 正安 | 三十一 | 七  | 大嘗會由三社奉幣                           | 後三條院 |
| 正慶 | 元十一 | 七  | 同                                  | 光嚴院  |
| 永和 | 元   | 六  | 由三社奉幣無沙汰 <small>近例如後圓融院此云々</small> | 東山院  |
| 貞享 | 四十一 | 六  | 大嘗會由三社奉幣                           | 櫻町院  |
| 元文 | 三十一 | 三  | 同                                  | 桃園院  |
| 寬延 | 元十一 | 三  | 同                                  | 上皇   |
| 明和 | 元十一 | 二  | 同                                  | 後桃園院 |
| 同  | 八十一 | 三  | 同                                  |      |

|     |     |    |     |      |
|-----|-----|----|-----|------|
| 大嘗會 |     |    |     |      |
| 文應  | 元十一 | 十六 | 大嘗祭 | 龜山院  |
| 文永  | 十一  | 十九 | 同   | 後宇多院 |

附錄 續史恩抄索引

|           |      |    |    |               |       |
|-----------|------|----|----|---------------|-------|
| 正應元       | 十一   | 廿二 | 癸卯 | 大嘗祭           | 伏見院   |
| 永仁        | 六十一  | 二十 | 癸卯 | 同             | 後伏見院  |
| 正安        | 三十一  | 二十 | 乙卯 | 同             | 後二條院  |
| 延慶        | 二十一  | 廿四 | 癸卯 | 同             | 花園院   |
| 文保        | 二十一  | 廿二 | 己卯 | 同             | 後醍醐院  |
| 正慶        | 元十一  | 十三 | 己卯 | 同             | 光嚴院   |
| 曆應        | 元十一  | 十九 | 己卯 | 同             | 光明院   |
| 觀應        | 元十月  | 十六 | 癸卯 | 大嘗會延引終不被行之崇光院 | 後光嚴院  |
| 文和        | 三十一  | 廿三 | 己卯 | 大嘗祭           | 後圓融院  |
| 永和        | 元十一  | 十六 | 乙卯 | 同             | 後小松院  |
| 永德        | 三十一  | 廿一 | 乙卯 | 同             | 稱光院   |
| 應永        | 廿二十一 | 十八 | 乙卯 | 同             | 後花園院  |
| 永享        | 二十一  | 十八 | 乙卯 | 同             | 後土御門院 |
| 文正        | 元十二  | 十八 | 乙卯 | 同             | 同     |
| 此間九代帝不被行之 |      |    |    |               |       |
| 貞享        | 四十一  | 十六 | 辛卯 | 同             | 東山院   |
| 一代不被行之    |      |    |    |               |       |

|     |     |    |    |     |       |
|-----|-----|----|----|-----|-------|
| 元文  | 三十一 | 十九 | 丁卯 | 大嘗祭 | 櫻町院   |
| 寬延  | 元十一 | 十七 | 丁卯 | 同   | 桃園院   |
| 明和  | 元十一 | 八  | 乙卯 | 同   | 上島    |
| 同   | 八十一 | 十九 | 乙卯 | 同   | 後桃園院  |
| 萬機旬 |     |    |    |     |       |
| 文應  | 元十二 | 廿一 |    | 萬機旬 | 龜山院   |
| 文永  | 十一  |    |    | 同   | 後宇多院  |
| 正安  | 三   |    |    | 同   | 後二條院  |
| 文和  | 四十二 | 廿六 |    | 同   | 後光嚴院  |
| 永和  | 元十二 | 廿六 |    | 同   | 後圓融院  |
| 永享  | 二十二 | 廿一 |    | 同   | 後花園院  |
| 文正  | 元十二 | 廿六 |    | 同   | 後土御門院 |
| 行幸  |     |    |    |     |       |

|    |    |    |    |        |               |
|----|----|----|----|--------|---------------|
| 正元 | 元  | 十二 | 八  | 行幸神祇官  | 御即位山奉幣發遣也     |
| 文應 | 元  | 四  | 二十 | 、五條殿   | 御方遣           |
| 同年 | 十  | 十一 | 十六 | 、太政官廳  | 依廿二日大祀御禮也     |
| 同年 | 十一 | 十一 | 十一 | 、一條御所  | 廿二日還幸便行幸一院御所也 |
| 弘長 | 元  | 七月 | 十九 | 、太政官廳  | 大拜會也自一院御所直行幸  |
| 同年 | 二  | 正  | 八  | 、二條殿   | 廿二日還幸         |
| 文永 | 元  | 九  | 六  | 、五條殿   | 中宮御所 御方遣      |
| 同年 | 二  | 五  | 七  | 、北山第   | 御方遣           |
| 同年 | 二  | 五  | 七  | 、萬里小路殿 | 被避祇園神輿也       |
| 同年 | 三  | 八  | 廿四 | 、大宮殿   | 暫可為皇居云々       |
| 同年 | 四  | 六  | 六  | 、萬里小路殿 | 暫可為皇居云々       |
| 同年 | 五  | 正  | 十四 | 、萬里小路殿 | 十一月十六日還幸      |
| 同年 | 六  | 六  | 十三 | 、萬里小路殿 | 被避祇園神輿也       |
| 同年 | 七  | 六  | 廿六 | 、三條坊門殿 | 御方遣           |
| 同年 | 九  | 六  | 十三 | 、      | 十五日還幸         |
| 同年 | 六  | 十三 | 十三 | 、萬里小路殿 | 御方遣           |
| 同年 | 九  | 廿六 | 十五 | 、萬里小路殿 | 十五日還幸         |
| 同年 | 七  | 六  | 十三 | 、萬里小路殿 | 被避祇園神輿也       |

|     |    |     |    |          |                  |
|-----|----|-----|----|----------|------------------|
| 同年  | 十  | 七月  | 十一 | 行幸龜山殿    | 依御八講也            |
| 同年  | 八  | 五月  | 七  | 、六條殿     | 十日還幸             |
| 同年  | 九  | 二月  | 四  | 、六條殿     | 御方遣              |
| 同年  | 八  | 二月  | 四  | 、龜山殿     | 八日還幸             |
| 同年  | 七  | 七月  | 十一 | 、龜山殿     | 依法皇御禮也           |
| 同年  | 八  | 八月  | 十二 | 、龜山殿     | 同上               |
| 同十  | 七  | 七月  | 十二 | 、龜山殿     | 御方遣              |
| 同年  | 八  | 八月  | 十二 | 、龜山殿     | 御方遣              |
| 同十一 | 十八 | 九月  | 十九 | 、太政官廳    | 三日還幸             |
| 建治  | 二  | 八月  | 廿二 | 、太政官廳    | 依御禮行幸也           |
| 同年  | 十二 | 八月  | 廿五 | 、六條殿     | 廿五日還幸            |
| 同年  | 十二 | 八月  | 廿五 | 、准后貞子嵯峨第 | 御方遣              |
| 同   | 三  | 十月  | 十四 | 、准后貞子嵯峨第 | 十六日還幸            |
| 弘安  | 元  | 十月  | 十四 | 、萬里小路殿   | 新院御所             |
| 同年  | 十  | 十一月 | 十三 | 、內大臣入道   | 三條坊門第 暫可為皇       |
| 同年  | 十一 | 十一月 | 八  | 、北白河殿    | 御方遣              |
| 同   | 三  | 五月  | 十二 | 、北白河殿    | 御方遣              |
| 同   | 四  | 四月  | 十一 | 、北白河殿    | 御方遣              |
| 同   | 四  | 四月  | 十一 | 、太政官廳    | 直行奉神祇官 明日公卿勅使發遣也 |
| 同年  | 閏七 | 三月  | 一  | 、        | 御方遣              |
| 同年  | 閏七 | 三月  | 一  | 、        | 御方遣              |

附錄 歷史愚抄索引

七百八十一



|    |     |    |                            |           |
|----|-----|----|----------------------------|-----------|
| 弘安 | 六十一 | 四月 | 行幸新院御所                     | 御方遼       |
| 同  | 同月  | 二十 | 、萬里小路殿 <small>新院御所</small> | 廿九日還幸     |
| 同  | 同月  | 廿四 | 、萬里小路殿 <small>同</small>    | 御方遼       |
| 同  | 同月  | 廿七 | 、大納言某第                     | 廿八日還幸     |
| 同  | 同月  | 廿六 | 、萬里小路殿 <small>新院御所</small> | 被避祇園神輿也   |
| 同  | 同月  | 廿一 | 、萬里小路殿 <small>同</small>    | 七日還幸      |
| 同  | 同月  | 廿三 | 、萬里小路殿 <small>同</small>    | 十四日還幸     |
| 同  | 同月  | 廿九 | 、北山第                       | 御方遼       |
| 同  | 同月  | 廿二 | 、北山第                       | 依准后貞子九十賀也 |
| 同  | 同月  | 廿五 | 、北山第                       | 三月一日還幸    |
| 同  | 同月  | 廿八 | 、北山第                       | 御方遼       |
| 同  | 同月  | 廿七 | 、北山第                       | 御方遼       |
| 同  | 同月  | 廿五 | 、鳥羽離宮                      | 廿七日還幸     |
| 同  | 同月  | 廿四 | 、萬里小路殿 <small>新院御所</small> | 御方遼       |
| 同  | 同月  | 廿六 | 、萬里小路殿 <small>新院御所</small> | 十六日還幸     |
| 同  | 同月  | 廿九 | 、麻殿 <small>新賜明門院御所</small> | 被避祇園神輿也   |
| 同  | 同月  | 廿五 | 、麻殿                        | 十四日還幸     |
| 同  | 同月  | 廿三 | 、西園寺第                      | 御方遼       |
| 同  | 同月  | 廿一 | 、西園寺第                      | 御方遼       |

|    |    |     |    |                           |        |
|----|----|-----|----|---------------------------|--------|
| 弘安 | 十一 | 二月  | 廿七 | 行幸神祇官                     | 由率幣發遣也 |
| 同  | 同  | 三月  | 十五 | 、太政官廳                     | 御即位也   |
| 同  | 同  | 四月  | 十二 | 、鳥羽殿                      | 御了還幸   |
| 正應 | 元  | 七月  | 一  | 、北山第                      | 御方遼    |
| 同  | 同  | 十一月 | 十九 | 、太政官廳                     | 御方遼    |
| 同  | 同  | 同月  | 十八 | 、太政官廳                     | 依御輿行幸也 |
| 同  | 同  | 十一月 | 十三 | 、北山第                      | 廿二日還幸  |
| 同  | 同  | 十一月 | 十一 | 、玄輝門院御所                   | 大嘗會也   |
| 同  | 同  | 十一月 | 八  | 、玄輝門院御所                   | 廿八日還幸  |
| 同  | 同  | 十一月 | 六  | 、常盤井殿 <small>一院御所</small> | 御方遼    |
| 同  | 同  | 十一月 | 五  | 、常盤井殿 <small>一院御所</small> | 御方遼    |
| 同  | 同  | 十一月 | 四  | 、北山第                      | 三日還幸   |
| 同  | 同  | 十一月 | 三  | 、北山第                      | 御方遼    |
| 同  | 同  | 十一月 | 二  | 、北山第                      | 御方遼    |
| 同  | 同  | 十一月 | 一  | 、常盤井殿 <small>一院御所</small> | 二月七日還幸 |
| 同  | 同  | 十一月 | 廿九 | 、泉殿                       | 御方遼    |
| 同  | 同  | 十一月 | 廿七 | 、常盤井殿 <small>法皇御所</small> | 御方遼    |
| 同  | 同  | 十一月 | 廿六 | 、常盤井殿 <small>同</small>    | 御方遼    |
| 同  | 同  | 十一月 | 廿五 | 、北山第                      | 御方遼    |
| 同  | 同  | 十一月 | 廿四 | 、北山第                      | 御方遼    |
| 同  | 同  | 十一月 | 廿三 | 、北山第                      | 御方遼    |
| 同  | 同  | 十一月 | 廿二 | 、北山第                      | 御方遼    |
| 同  | 同  | 十一月 | 廿一 | 、北山第                      | 御方遼    |
| 同  | 同  | 十一月 | 二十 | 、北山第                      | 御方遼    |
| 同  | 同  | 十一月 | 十九 | 、北山第                      | 御方遼    |
| 同  | 同  | 十一月 | 十八 | 、北山第                      | 御方遼    |
| 同  | 同  | 十一月 | 十七 | 、北山第                      | 御方遼    |
| 同  | 同  | 十一月 | 十六 | 、北山第                      | 御方遼    |
| 同  | 同  | 十一月 | 十五 | 、北山第                      | 御方遼    |
| 同  | 同  | 十一月 | 十四 | 、北山第                      | 御方遼    |
| 同  | 同  | 十一月 | 十三 | 、北山第                      | 御方遼    |
| 同  | 同  | 十一月 | 十二 | 、北山第                      | 御方遼    |
| 同  | 同  | 十一月 | 十一 | 、北山第                      | 御方遼    |
| 同  | 同  | 十一月 | 十  | 、北山第                      | 御方遼    |
| 同  | 同  | 十一月 | 九  | 、北山第                      | 御方遼    |
| 同  | 同  | 十一月 | 八  | 、北山第                      | 御方遼    |
| 同  | 同  | 十一月 | 七  | 、北山第                      | 御方遼    |
| 同  | 同  | 十一月 | 六  | 、北山第                      | 御方遼    |
| 同  | 同  | 十一月 | 五  | 、北山第                      | 御方遼    |
| 同  | 同  | 十一月 | 四  | 、北山第                      | 御方遼    |
| 同  | 同  | 十一月 | 三  | 、北山第                      | 御方遼    |
| 同  | 同  | 十一月 | 二  | 、北山第                      | 御方遼    |
| 同  | 同  | 十一月 | 一  | 、北山第                      | 御方遼    |



|    |   |    |    |
|----|---|----|----|
| 德治 | 二 | 三  | 廿五 |
| 延慶 | 元 | 十一 | 十六 |
| 同  | 二 | 十一 | 九  |
| 同  | 四 | 十二 | 十七 |
| 正和 | 二 | 三  | 廿五 |
| 同  | 三 | 正  | 十二 |
| 同  | 三 | 正  | 十二 |
| 同  | 二 | 同月 | 廿六 |
| 同  | 二 | 同月 | 十二 |
| 同  | 六 | 三  | 十一 |
| 文保 | 二 | 正  | 廿四 |
| 同  | 二 | 正  | 廿九 |
| 同  | 三 | 二  | 廿九 |
| 同  | 八 | 三  | 廿二 |
| 同  | 十 | 八  | 廿二 |

行幸

- 、太政官廳
- 、持明院殿院御所
- 、土御門殿准后第
- 、鳥羽殿
- 、持明院殿法皇御所
- 、持明院殿同
- 、持明院殿同
- 、持明院殿同
- 、常盤井殿新院御所
- 、西園寺第入道前太政大臣第
- 、西園寺第同
- 、土御門殿准后相子第
- 、太政官廳
- 、常盤井殿法皇御所
- 、太政官廳

依今日即位也  
 事了今日還幸  
 大祀神饗御習禮  
 七日還幸  
 御方還  
 御方還  
 廿六日還幸  
 自寶殿被取出比巴  
 御方還  
 造内裡御方還  
 廿七日還幸  
 御方還  
 依今日即位也  
 依今日即位也  
 依御殿行幸也

|    |    |    |    |
|----|----|----|----|
| 元應 | 元  | 八  | 十三 |
| 同  | 元  | 九  | 十六 |
| 元亨 | 元  | 五  | 廿一 |
| 同  | 二  | 十二 | 廿一 |
| 同  | 三  | 八  | 十九 |
| 同  | 二  | 六  | 十六 |
| 同  | 六  | 八  | 廿三 |
| 嘉曆 | 元  | 八  | 廿九 |
| 同  | 元  | 八  | 廿九 |
| 同  | 十  | 八  | 十九 |
| 同  | 十二 | 八  | 十一 |
| 同  | 同月 | 三  | 十一 |
| 同  | 二  | 三  | 三十 |
| 同  | 二  | 四  | 廿四 |
| 元德 | 二  | 正  | 廿九 |
| 同  | 三  | 正  | 廿四 |
| 同  | 七  | 三  | 四  |

行幸北山第

- 、常盤井殿
- 、大覺寺殿
- 、吉田大納言定房第御方還
- 、大覺寺殿
- 、北山第
- 、大覺寺殿
- 、大覺寺殿
- 、常盤井殿中宮御產所
- 、常盤井殿同
- 、太政官廳
- 、神祇官
- 、常盤井殿
- 、常盤井殿中宮御產所
- 、春宮大夫公宗第
- 、春宮大夫公宗第
- 、太政官廳

十六日還幸  
 御方還  
 、日還幸  
 、日還幸  
 、日還幸  
 、日還幸  
 、日還幸  
 、日還幸  
 依法皇御不豫也  
 廿二日還幸  
 廿五日還幸  
 廿日還幸  
 三十日還幸  
 依十一日神今食行幸也  
 依神今食也自官廳行幸  
 十二日還幸  
 五月二日還幸  
 御方還  
 御方還  
 北山 花御覽  
 第十日還幸



|     |     |    |
|-----|-----|----|
| 永和元 | 十   | 廿六 |
| 同年  | 十一  | 二十 |
| 永德元 | 三   | 十一 |
| 同   | 二   | 廿七 |
| 同   | 三   | 十四 |
| 應永  | 二   | 十九 |
| 同   | 八   | 八  |
| 同   | 十三  | 廿五 |
| 同   | 十五  | 八  |
| 同   | 十九  | 廿八 |
| 同   | 廿一  | 五  |
| 同   | 廿二  | 十八 |
| 同年  | 十一月 | 廿七 |
| 同   | 廿二  | 九  |
| 同   | 廿六  | 十八 |
| 同   | 廿八  | 廿一 |
| 同   | 廿八  | 十三 |

行幸太政官廳  
 依御行幸也  
 廿八日還幸  
 依大嘗會也  
 廿七日還幸  
 其儀被准御方遊  
 十六日還幸  
 依明日即位也  
 廿八日還幸

、右大將義滿室町花第  
 依明日即位也  
 廿八日還幸

、太政官廳  
 依明日即位也  
 廿八日還幸

、左大臣義滿室町第  
 依京都火災也

、太政大臣義滿室町第  
 依京都火災也

、東洞院殿  
 自將軍御室町第  
 假皇居行幸為御所

、通陽明院御所  
 依女院御所勞危篤也

、入道准后義滿北山第  
 廿八日還幸

、一位大納言入道資教一條東洞院第  
 依明日  
 讓位也

、東洞院殿院御  
 御方遊  
 七日還幸

、太政官廳  
 依明日即位也

、太政官廳  
 依御行幸也  
 廿九日還幸

、東洞院殿院御  
 御方遊且太祀神饌御  
 習禮也為御還留  
 依大嘗會也  
 廿四日還幸

、太政官廳  
 依大嘗會也  
 廿五日還幸

、東洞院殿院御  
 廿一日還幸

|     |    |    |
|-----|----|----|
| 永享元 | 十二 | 廿六 |
| 同   | 二  | 十四 |
| 同   | 九  | 廿一 |
| 嘉吉  | 三  | 廿六 |
| 文安  | 五  | 廿八 |
| 康正  | 二  | 廿五 |
| 長祿  | 二  | 十九 |
| 寬正  | 五  | 十六 |
| 同   | 六  | 十二 |
| 文正  | 元  | 十五 |
| 同年  | 十一 | 廿五 |
| 同年  | 十二 | 廿四 |
| 同   | 二  | 十八 |
| 應仁  | 元  | 廿三 |
| 同   | 二  | 廿八 |
| 文明  | 八  | 十四 |
| 同   | 十一 | 十一 |

行幸太政官廳  
 依即位也  
 廿七日還幸  
 依大嘗會也  
 廿一日還幸

、左大臣義教室町第廿六日還幸  
 為假皇居

、貞成親王一條東洞院第  
 為假皇居  
 御實母准后幸子  
 病氣增氣之故也  
 御方遊

、院御所  
 御方遊

、內大臣義政室町第  
 依可有讓位也

、貞常親王東洞院第  
 依可有讓位也

、神祇官  
 即位由奉幣發遣也

、東洞院殿院御  
 御方遊  
 十七日還幸

、太政官廳  
 依御行幸也

、太政官廳  
 依大嘗會也

、左大臣義政第  
 依兵亂也主上上皇御同  
 車密々臨幸二十日還幸  
 依兵亂也主上上皇御同車密々  
 臨幸御還留為假皇居

、即還幸左大臣義政第假皇居

、三位尼苗子北小路第  
 為假皇居  
 自小川第臨幸

、侍從政資一條第  
 為假皇居  
 自安禪寺殿臨幸

|    |    |    |    |   |
|----|----|----|----|---|
| 長享 | 二  | 三  | 九  | 行幸嘉樂門院御所<br>依御不豫也<br>堅固密儀                               |
| 天正 | 十六 | 四  | 十四 | 、關白秀吉聚樂第<br>十八日還幸                                       |
| 同  | 二十 | 正  | 廿六 | 、太政大臣秀吉聚樂第廿八日還幸<br>依今度可有造內裏也                            |
| 慶長 | 十六 | 七  | 廿七 | 、假殿 堅固密儀<br>廿七日還幸                                       |
| 寬永 | 元  | 三  | 廿五 | 、中和門院御所<br>廿七日還幸  |
| 同  | 十八 | 三  | 廿二 | 、將軍家光二條第<br>十日還幸  |
| 慶安 | 四  | 二  | 廿五 | 、假殿 <small>土御門里<br/>內之內殿</small><br>依今度造內裏可有之也<br>廿九日還幸 |
| 萬治 | 四  | 二  | 十八 | 、櫻町殿 <small>本院<br/>御所</small><br>廿九日還幸                  |
| 延享 | 四  | 五  | 二  | 、近衛大納言基熙今出川第 <small>爲假居<br/>自照高院臨幸</small><br>今日依讓位也    |
| 遷幸 | 遷幸 | 遷幸 | 十六 | 、櫻町殿  |
| 文永 | 二  | 十一 | 十六 | 還幸五條殿<br>自冷泉万里小路殿<br>去八廿四行幸爲御所                          |
| 同  | 七  | 九  | 七  | 遷幸二條殿<br>自万里小路殿<br>去八廿二行幸爲御所                            |
| 同  | 十一 | 正  | 廿五 | 、万里小路殿<br>、押小路殿   |

|    |    |    |    |   |
|----|----|----|----|---|
| 弘安 | 六  | 二  | 廿五 | 遷幸万里小路殿<br>自近衛殿                           |
| 同年 | 十  | 二十 | 二十 | 、二條殿新御所 <small>准后<br/>第</small><br>自万里小路殿 |
| 永仁 | 五  | 四  | 廿八 | 、二條殿高倉<br>自御土門殿                           |
| 文保 | 元  | 四  | 十九 | 、富小路新造內裏<br>自二條內裏                         |
| 元弘 | 三  | 六  | 五  | 還幸二條富小路內裏<br>自隱岐國                         |
| 應應 | 二  | 十二 | 三十 | 、土御門殿<br>自持明院殿內裏修理之間<br>去十一廿行幸爲御所         |
| 貞和 | 四  | 十二 | 廿八 | 遷幸土御門殿<br>自押小路第                           |
| 文和 | 二  | 九  | 廿一 | 還幸土御門里內<br>自美濃國小島行宮                       |
| 同  | 四  | 三  | 廿八 | 、土御門殿<br>自山門                              |
| 康安 | 二  | 四  | 廿一 | 、土御門殿<br>自右大將實俊北山第                        |
| 應永 | 九  | 十一 | 十九 | 遷幸土御門新內裏<br>自東洞院殿                         |
| 正長 | 二  | 八  | 廿九 | 、土御門內裏<br>自前右大臣公光土御門高倉<br>第               |
| 康正 | 二  | 七  | 二十 | 、土御門新內裏<br>自侍從政資一條第                       |
| 文明 | 十一 | 十二 | 七  | 、土御門內裏                                    |
| 天正 | 十八 | 十二 | 廿六 | 、土御門新內裏<br>自女御殿設假廊<br>下密々遷御云々             |
| 慶長 | 十八 | 十二 | 十九 | 、土御門新內裏<br>自假殿密々設<br>假廊遷御云々               |
| 寬永 | 十九 | 六  | 十八 | 、土御門新內裏                                   |

明曆 元十一 十七  
 延寶 三十一 廿七  
 寶永 六十一 十六

遷幸土御門新內裏  
 、、土御門新內裏密儀 自女御々殿假  
廊密々遷御云々  
 、、土御門新內裏自辨政家第一

朝觀行幸  
 弘長 二 三 廿七  
 同 三 二 十三  
 建治 三 正 廿二  
 弘安 十 正 二  
 正應 四 正 三  
 正安 二 正 十一  
 元亨 二 正 二  
 同 三 四 廿七  
 應永 廿四 七 廿三  
 寬永 十二 九 十六  
 同 十七 三 十二

朝觀一院御所 鳥羽殿石清水還幸之時  
 同 一院御所 龜山殿  
 同 新院御所 龜山殿  
 同 新院御所 万里小路殿  
 同 法皇御所 常盤井殿  
 同 新院御所 富小路殿  
 同 法皇御所 常盤井殿  
 同 法皇御所 東洞院殿  
 同 院御所 櫻町殿  
 同 院御所 櫻町殿

兩社行幸  
 弘長 二 三 廿六  
 同年 四 四 二十  
 弘安 元 三 廿六  
 同年 四 三 十九  
 正應 三 十二 四  
 同 月 八  
 元亨 四 三 廿三  
 同年 四 十七  
 建武 元 九 廿一  
 同 月 廿七  
 應永 卅四

行幸石清水宮  
 、、賀茂社  
 、、石清水宮  
 、、賀茂社  
 、、石清水宮  
 、、賀茂社  
 、、石清水宮  
 、、賀茂社  
 十月兩社行幸延引可爲來十二月云々  
 十二月依御不豫無其儀仍被立兩社奉幣使其後不及行  
 幸崩御

|      |    |
|------|----|
| 諸社行幸 | 諸寺 |
| 文永三  | 四  |
| 同    | 七  |
| 弘安九  | 三  |
| 嘉曆二  | 十  |
| 同    | 三  |
| 元德二  | 三  |
| 同年   | 同月 |
| 同年   | 同月 |
| 建武元  | 九  |
| 同年   | 十一 |
| 同    | 二  |
| 同年   | 同月 |
| 同年   | 十二 |

行幸蓮花王院 依供養也

、春日社

、春日社 依大乘會也

、法勝寺 廿八日還幸

、法勝寺 依大乘會也

、法勝寺 廿九日還幸

、春日社并東大興福寺等

、日吉社

、延曆寺 依大講堂并五堂供養也

、北野平野等社

、東寺 依塔供養也

、南禪寺 三十日還幸

、高雄山神護寺 有結緣灌頂執行故歟

、大覺寺 自神隱寺

、高野山 密儀云々

|      |     |    |    |
|------|-----|----|----|
| 非常行幸 | 文永七 | 八  | 廿二 |
| 同    | 十   | 十  | 二十 |
| 弘安六  | 正   | 六  | 六  |
| 正應三  | 三   | 三  | 十  |
| 元弘元  | 八   | 八  | 廿四 |
| 正慶二  | 三   | 三  | 廿七 |
| 建武三  | 正   | 三  | 十二 |
| 同年   | 同月  | 同月 | 三十 |
| 同年   | 同月  | 同月 | 廿七 |
| 同年   | 同月  | 同月 | 廿二 |
| 文和二  | 六   | 六  | 六  |
| 同年   | 同月  | 同月 | 十三 |
| 同年   | 同月  | 同月 | 廿五 |

依內裏炎上行幸萬里小路殿仙洞

依內裏炎上行幸押小路殿

日吉神輿振內裏之間行幸近衛殿新院御所

依朝原八郎為賴亂入俄行幸春日殿靜謐之後還幸更行

幸春日万里小路殿支輝門院御所 依內裏觸穢也

竊行幸南都方

行幸鷲峯山又遷御笠置寺為行宮

依兵革行幸六波羅亭

依兵革俄行幸山門

自山門行幸成就護國院二月二日還幸

依兵革俄行幸山門

依兵革行幸東寺暫為皇居

依兵革行幸關白其基押小路第及夕俄行幸山門

自山門行幸美濃國垂井宿小島行宮

自小島行宮行幸垂井行宮



|    |    |    |    |
|----|----|----|----|
| 文和 | 二  | 九  | 十  |
|    | 同月 | 同月 | 同月 |
|    | 同月 | 同月 | 同月 |
|    | 同月 | 同月 | 同月 |
| 同  | 三  | 十二 | 廿四 |
| 同  | 四  | 二  | 八  |
| 同年 | 三  | 廿八 | 八  |
| 康安 | 元  | 九  | 廿三 |
| 同年 | 十二 | 七  | 七  |
| 同  | 二  | 正  | 五  |
| 同年 | 二  | 二  | 十  |
| 應永 | 八  | 二  | 十九 |
| 嘉吉 | 三  | 九  | 廿三 |
| 文明 | 八  | 十一 | 十三 |

依大風自垂井俄臨幸民安寺  
 還御垂井頓宮  
 出御垂井頓宮御歸洛今夜着御近江國大覺寺  
 今夜着御敏滿寺  
 今朝着御石山寺申刻出御石山還幸土御門里內  
 依兵革行幸近江國武佐行宮  
 自近江國武佐臨幸山門以日吉二宮彼岸所為御所  
 自山門還幸土御門殿  
 依兵革行幸今熊野廿四日還幸  
 行幸山門依兵革也  
 自山門行幸近江國武佐行宮  
 自武佐還幸山門  
 自山門還幸右大將實後北山第土御門里內修之故云々  
 依內裏兵火行幸法身院滿濟僧正隱司東洞院坊其後行幸將軍職持室町第為御所  
 依內裡兵火行幸近衛入道前關白忠嗣第  
 依假皇居准后左大臣殿室町第炎上行幸准后義政小川新造第

|      |    |    |
|------|----|----|
| 文明十一 | 七  | 一  |
| 承應二  | 六  | 廿三 |
| 萬治四  | 正  | 十五 |
| 寬文二  | 五  | 六  |
| 同十三  | 五  | 八  |
| 延寶三  | 十一 | 廿五 |
| 貞享元  | 四  | 五  |
| 寶永五  | 三  | 八  |
| 正德三  | 三  | 二十 |
| 讓位   | 受禪 |    |
| 正元   | 元  | 十一 |
| 文永十一 | 正  | 廿八 |

依假皇居三位尼苗子北小路第炎上行幸安禪寺殿聖衆寺也  
 依內裏炎上行幸櫻町殿法皇御所為御所  
 依內裏炎上行幸入道二品道晃親王白川照高院室十二日還幸假皇居  
 依地震行幸新院燒亡跡頓宮假皇居  
 依內裡炎上行幸聖護院道寬親王室又幸上御靈社火勢滅之後行幸右大臣基滿今出川第為假皇居  
 依假皇居炎上行幸法皇御所櫻町殿吉田宗源殿火勢滅之間幸女御新殿土御門里內北殿  
 依近火行幸鳴社火鎮之後還幸  
 依內裡炎上行幸上御靈社火勢滅之後行幸關白家照高第為假皇居  
 依近火行幸聖護院室火鎮之後還幸

後深草院讓位 龜山院 受禪  
 龜山院 後宇多院

|      |    |    |
|------|----|----|
| 弘安十  | 十一 | 廿一 |
| 永仁六  | 七  | 廿二 |
| 正安三  | 正  | 廿一 |
| 文保二  | 二  | 廿六 |
| 貞和四  | 十  | 廿七 |
| 應安四  | 三  | 廿三 |
| 永德二  | 四  | 十一 |
| 應永十九 | 八  | 廿九 |
| 寬正五  | 七  | 十九 |
| 天正十四 | 十一 | 七  |
| 慶長十六 | 三  | 廿七 |
| 寬永六  | 十一 | 八  |
| 同二十  | 十  | 三  |
| 寬文三  | 正  | 廿七 |
| 貞享四  | 三  | 廿一 |
| 寬永六  | 六  | 廿一 |
| 享保二十 | 三  | 廿一 |

|        |     |       |
|--------|-----|-------|
| 後宇多院讓位 | 伏見院 | 受禪    |
| 伏見院    | 、   | 後伏見院  |
| 後伏見院   | 、   | 後二條院  |
| 花園院    | 、   | 後醍醐院  |
| 光明院    | 、   | 崇光院   |
| 後光嚴院   | 、   | 後圓融院  |
| 後圓融院   | 、   | 後小松院  |
| 後小松院   | 、   | 稱光院   |
| 後花園院   | 、   | 後土御門院 |
| 正親町院   | 、   | 後陽成院  |
| 後陽成院   | 、   | 後水尾院  |
| 後水尾院   | 、   | 明正院   |
| 明正院    | 、   | 後光明院  |
| 後西院    | 、   | 靈元院   |
| 靈元院    | 、   | 東山院   |
| 東山院    | 、   | 中御門院  |
| 中御門院   | 、   | 櫻町院   |

|     |    |    |
|-----|----|----|
| 延享四 | 五  | 二  |
| 明和七 | 十一 | 廿四 |

|     |    |      |    |
|-----|----|------|----|
| 櫻町院 | 讓位 | 桃園院  | 受禪 |
| 上皇  | 、  | 後桃園院 | 、  |

|      |    |    |    |
|------|----|----|----|
| 踐祚   | 重祚 | 八  | 廿六 |
| 德治三  | 元  | 九  | 二十 |
| 元弘三  | 三  | 五  | 十七 |
| 同武三  | 三  | 八  | 十五 |
| 建武三  | 三  | 八  | 十五 |
| 觀應三  | 三  | 八  | 十七 |
| 正長元  | 七  | 廿八 | 廿八 |
| 明應九  | 十  | 廿五 | 廿九 |
| 大永六  | 四  | 廿九 | 廿九 |
| 弘治三  | 十  | 廿七 | 廿七 |
| 承應三  | 十一 | 廿八 | 廿八 |
| 寶曆十二 | 七  | 十九 | 十九 |

|        |               |
|--------|---------------|
| 花園院踐祚  | 後二條院崩         |
| 光嚴院踐祚  | 後醍醐院御沒落       |
| 後醍醐院重祚 | 光嚴院御沒落        |
| 光明院踐祚  | 後醍醐院御沒落       |
| 後光嚴院踐祚 | 自正平六十四為後村上院聖斷 |
| 後花園院踐祚 | 後村上院聖斷天下不用之者  |
| 後柏原院踐祚 | 稱光院崩          |
| 後奈良院踐祚 | 後土御門院崩        |
| 正親町院踐祚 | 後柏原院崩         |
| 後西院踐祚  | 後奈良院崩         |
| 上皇踐祚   | 後光明院崩         |
|        | 桃園院           |





|    |     |    |     |       |      |
|----|-----|----|-----|-------|------|
| 明德 | 三十一 | 三十 | 御出家 | 御年五十九 | 崇光院  |
| 應安 | 七正  | 廿八 | 、、、 | 御年三十七 | 後光嚴院 |
| 明德 | 四   | 廿六 | 、、、 | 御年五十五 | 後小松院 |
| 應仁 | 元   | 二十 | 、、、 | 御年四十九 | 後花園院 |
| 慶安 | 四   | 六  | 、、、 | 御年五十六 | 後水尾院 |
| 正德 | 三   | 十六 | 、、、 | 御年六十一 | 靈元院  |

|       |    |    |      |    |
|-------|----|----|------|----|
| 朔旦冬至  | 十一 | 一  | 朔旦冬至 | 旬  |
| 正元    | 元  | 十一 | 同    | 旬  |
| 文永七退朔 |    |    | 同    | 旬  |
| 弘安    | 元  | 十一 | 同    | 旬  |
| 永仁    | 五  | 十一 | 同    | 旬  |
| 延慶元退朔 |    |    | 同    | 旬  |
| 正和    | 五  | 十一 | 同    | 旬  |
| 建武    | 二  | 十一 | 同    | 平座 |
| 文和    | 三  | 十一 | 同    | 平座 |

|       |    |    |               |    |
|-------|----|----|---------------|----|
| 應安    | 六  | 十一 | 朔旦冬至          | 平座 |
| 明德    | 三  | 十一 | 同             | 平座 |
| 應永    | 十八 | 十一 | 同             | 旬  |
| 同     | 廿八 | 十一 | 同             | 平座 |
| 嘉吉元退朔 |    |    | 同             | 旬  |
| 寶德    | 元  | 十一 | 同             | 旬  |
| 應仁    | 二  |    | 依兵亂不及旬平座退朔等沙汰 |    |
| 文明    | 十一 |    | 退朔            |    |
| 天文    | 五  | 十一 | 同             | 平座 |
| 文祿    | 二  | 十一 | 同             | 平座 |
| 寬永    | 八  | 十一 | 同             | 平座 |
| 慶安    | 三  | 十一 | 同             | 平座 |
| 寬文    | 九  | 十一 | 同             | 平座 |
| 元祿    | 十二 | 十一 | 同             | 平座 |
| 享保    | 三  | 十一 | 同             | 平座 |
| 明和    | 四  | 十一 | 同             | 平座 |

|      |      |      |      |      |      |      |      |      |      |      |      |      |      |      |     |
|------|------|------|------|------|------|------|------|------|------|------|------|------|------|------|-----|
| 應安   | 貞治   | 康安   | 延文   | 觀應   | 康永   | 建武   | 正安   | 永仁   | 正應   | 弘安十一 | 建治四  | 文永十  | 弘長三  | 正元二  | 條事定 |
| 八    | 七    | 二    | 六    | 三    | 四    | 五    | 三    | 二    | 六    | 十一   | 四    | 十    | 三    | 二    |     |
| 廿七   | 十八   | 廿三   | 廿九   | 廿七   | 廿一   | 廿八   | 十九   | 七    | 五    | 廿八   | 廿九   | 廿三   | 廿七   | 十三   |     |
| 同    | 同    | 同    | 同    | 同    | 同    | 同    | 同    | 同    | 同    | 同    | 同    | 同    | 同    | 同    | 條事定 |
| 改元定日 | 改元定日 | 改元定日 | 改元定日 | 改元定日 | 改元定日 | 改元定日 | 院號定日 | 院號定日 | 改元定日 | 改元定日 | 改元定日 | 賜給定日 | 院號定日 | 改元定日 |     |

|      |      |      |          |      |      |      |      |          |          |      |         |      |            |            |      |            |
|------|------|------|----------|------|------|------|------|----------|----------|------|---------|------|------------|------------|------|------------|
| 正保   | 寬永廿一 | 元和三  | 慶長二十     | 文祿五  | 天正二十 | 弘治四  | 永正十八 | 文龜四      | 明應十      | 長享三  | 文明十三    | 寶德四  | 嘉吉四        | 永享十三       | 永德三  | 康曆三        |
| 五    | 廿一   | 三    | 二十       | 五    | 二十   | 四    | 十八   | 四        | 十        | 三    | 十三      | 四    | 四          | 十三         | 三    | 三          |
| 十二   | 十二   | 二    | 七        | 十    | 十二   | 二    | 八    | 二        | 二        | 八    | 七       | 七    | 正          | 二          | 四    | 二          |
| 十五   | 十六   | 三十   | 十三       | 廿七   | 八    | 廿八   | 廿三   | 三十       | 廿九       | 廿一   | 廿六      | 廿五   | 廿九         | 十二         | 廿五   | 十四         |
| 同    | 同    | 同    | 同        | 同    | 同    | 同    | 同    | 同        | 同        | 同    | 同       | 同    | 同          | 同          | 同    | 條事定        |
| 改元定日 | 改元定日 | 改元定日 | 甲子定并改元定日 | 改元定日 | 改元定日 | 改元定日 | 改元定日 | 甲子定并改元定日 | 辛酉定并改元定日 | 改元定日 | 改元并院號定日 | 改元定日 | 近日可有辛酉定之故也 | 近日可有甲子定之故也 | 院號定日 | 近日可有辛酉定之故也 |

|      |    |   |    |
|------|----|---|----|
| 慶安   | 五  | 九 | 十八 |
| 承應   | 四  | 四 | 十三 |
| 萬治   | 四  | 四 | 廿五 |
| 寬文十三 | 九  | 九 | 廿一 |
| 延寶   | 九  | 九 | 廿八 |
| 天和   | 四  | 二 | 十六 |
| 貞享   | 五  | 九 | 三十 |
| 元祿十七 | 七  | 三 | 十三 |
| 寶永   | 八  | 四 | 廿五 |
| 正德   | 六  | 六 | 廿二 |
| 享保廿一 | 一  | 四 | 廿八 |
| 元文   | 六  | 二 | 廿四 |
| 寬保   | 四  | 二 | 十八 |
| 延享   | 五  | 七 | 十二 |
| 寬延   | 四  | 十 | 廿七 |
| 寶曆   | 四  | 十 | 十九 |
| 同    | 十四 | 六 | 二  |

|      |     |            |
|------|-----|------------|
| 慶安   | 條事定 | 改元定日       |
| 承應   | 同   | 改元定日       |
| 萬治   | 同   | 改元定日       |
| 寬文十三 | 同   | 改元定日       |
| 延寶   | 同   | 近日可有辛酉定之故也 |
| 天和   | 同   | 近日可有甲子定之故也 |
| 貞享   | 同   | 改元定日       |
| 元祿十七 | 同   | 改元定日       |
| 寶永   | 同   | 改元定日       |
| 正德   | 同   | 改元定日       |
| 享保廿一 | 同   | 近日可有辛酉定之故也 |
| 元文   | 同   | 近日可有甲子定之故也 |
| 寬保   | 同   | 改元定日       |
| 延享   | 同   | 改元定日       |
| 寬延   | 同   | 改元定日       |
| 寶曆   | 同   | 曆號定日       |
| 同    | 同   | 改元定日       |

明和 八十一 十六

條事定 改元定日

|      |   |    |    |
|------|---|----|----|
| 改元   | 二 | 四  | 十三 |
| 正元   | 二 | 二  | 二十 |
| 文應   | 二 | 二  | 廿八 |
| 弘長   | 四 | 二  | 廿四 |
| 文永十二 | 四 | 二  | 廿九 |
| 建治   | 四 | 二  | 廿八 |
| 弘安十一 | 一 | 四  | 廿五 |
| 正應   | 六 | 八  | 五  |
| 永仁   | 七 | 四  | 廿一 |
| 正安   | 四 | 十一 | 十四 |
| 乾元   | 二 | 八  | 五  |
| 嘉元   | 四 | 十二 | 九  |
| 德治   | 三 | 十  | 廿八 |
| 延慶   | 四 | 四  | 廿九 |

|     |        |
|-----|--------|
| 改元  | 代始     |
| 改文應 | 革命     |
| 改弘長 | 革命     |
| 改文永 | 革命     |
| 改建治 | 代始     |
| 改弘安 | 依疾疫    |
| 改正應 | 代始     |
| 改永正 | 天變地妖炎旱 |
| 改正安 | 代始     |
| 改乾元 | 代始     |
| 改嘉元 | 天變并炎旱  |
| 改德治 | 天變     |
| 改延慶 | 代始     |
| 改應長 | 疾疫     |

|    |   |    |    |
|----|---|----|----|
| 應長 | 二 | 三  | 二十 |
| 正和 | 六 | 二  | 三  |
| 文保 | 三 | 四  | 廿八 |
| 元應 | 三 | 二  | 廿三 |
| 元亨 | 四 | 十二 | 十  |
| 正中 | 三 | 四  | 廿六 |
| 嘉曆 | 四 | 八  | 廿九 |
| 元德 | 三 | 八  | 九  |
| 元弘 | 二 | 四  | 廿八 |
| 正慶 | 三 | 正  | 廿九 |
| 建武 | 三 | 二  | 廿九 |
| 延元 | 三 | 八  | 廿八 |
| 曆應 | 五 | 四  | 廿七 |
| 康永 | 四 | 十  | 廿一 |
| 貞和 | 六 | 二  | 廿七 |
| 觀應 | 三 | 九  | 廿七 |
| 文和 | 五 | 三  | 廿八 |

|     |                     |
|-----|---------------------|
| 改正和 | 天變地震                |
| 改文保 | 地震                  |
| 改元應 | 代始                  |
| 改元亨 | 辛酉革命                |
| 改正中 | 今年甲子也而非其故風水并天下不靜之故也 |
| 改嘉曆 | 天變地震疾疫              |
| 改元德 | 疾疫                  |
| 改元弘 | 疾疫                  |
| 改正慶 | 代始                  |
| 改建武 | 依擾亂歸正               |
| 改延元 | 兵亂                  |
| 改曆應 | 代始                  |
| 改康永 | 天變地妖抱疴              |
| 改貞和 | 天變水害疾疫              |
| 改觀應 | 代始                  |
| 改文和 | 代始                  |
| 改延文 | 代始                  |

|      |   |   |    |
|------|---|---|----|
| 延文   | 六 | 三 | 廿九 |
| 康安   | 二 | 九 | 廿三 |
| 貞治   | 七 | 二 | 十八 |
| 應安   | 八 | 二 | 廿七 |
| 永和   | 五 | 三 | 廿二 |
| 康曆   | 三 | 二 | 廿四 |
| 永德   | 四 | 二 | 廿七 |
| 至德   | 四 | 八 | 廿三 |
| 嘉慶   | 三 | 二 | 九  |
| 康應   | 二 | 三 | 廿六 |
| 明德   | 五 | 七 | 廿五 |
| 應永卅五 | 五 | 四 | 廿七 |
| 正長   | 二 | 九 | 五  |
| 永享十三 | 三 | 二 | 十七 |
| 嘉吉   | 四 | 二 | 五  |
| 文安   | 六 | 七 | 廿八 |
| 寶德   | 四 | 七 | 廿五 |

|     |                       |
|-----|-----------------------|
| 改康安 | 兵亂地妖疾疫                |
| 改貞治 | 天變地妖                  |
| 改應安 | 病患天變地妖                |
| 改永和 | 代始                    |
| 改康曆 | 疾疫兵革                  |
| 改永德 | 辛酉革命                  |
| 改至德 | 甲子革命                  |
| 改嘉慶 | 今春疾疫并近諸前關白其前旁及此哀云々    |
| 改康應 | 病變去年已來大臣已下多薨今春頓病流行故云々 |
| 改明德 | 天變兵革                  |
| 改應永 | 子細不分明                 |
| 改正長 | 代始                    |
| 改永享 | 代始                    |
| 改嘉吉 | 辛酉革命                  |
| 改文安 | 甲子革命                  |
| 改寶德 | 洪水地震疾疫                |
| 改享德 | 今年三合并亦班疴              |



|    |    |    |    |
|----|----|----|----|
| 享德 | 四  | 七  | 廿五 |
| 康正 | 三  | 九  | 廿八 |
| 長祿 | 四  | 十二 | 廿一 |
| 寬正 | 七  | 二  | 廿八 |
| 文正 | 二  | 三  | 五  |
| 應仁 | 三  | 四  | 廿八 |
| 文明 | 十九 | 七  | 二十 |
| 長享 | 三  | 八  | 廿一 |
| 延德 | 四  | 七  | 十九 |
| 明應 | 十  | 二  | 廿九 |
| 文龜 | 四  | 二  | 三十 |
| 永正 | 十八 | 八  | 廿三 |
| 大永 | 八  | 八  | 二十 |
| 享祿 | 五  | 七  | 廿九 |
| 天文 | 廿四 | 十  | 廿三 |
| 弘治 | 四  | 二  | 廿八 |
| 永祿 | 十三 | 四  | 廿三 |

|     |           |
|-----|-----------|
| 改康正 | 兵革連續      |
| 改長祿 | 病患旱損      |
| 改寬正 | 天下飢饉大旱兵革  |
| 改文正 | 代始        |
| 改應仁 | 兵革        |
| 改文明 | 兵革        |
| 改長享 | 去年外宮炎上    |
| 改延德 | 天變病事      |
| 改明應 | 病事        |
| 改文龜 | 代始并辛酉革命   |
| 改永正 | 甲子革命      |
| 改大永 | 兵革天變      |
| 改享祿 | 代始        |
| 改天文 | 連年兵革      |
| 改弘治 | 兵革        |
| 改永祿 | 代始        |
| 改元龜 | 依兵革歟子細不分明 |

|    |    |    |    |
|----|----|----|----|
| 元龜 | 四  | 七  | 廿八 |
| 天正 | 二十 | 十二 | 八  |
| 文祿 | 五  | 十  | 廿七 |
| 慶長 | 二十 | 七  | 十三 |
| 元和 | 十  | 二  | 三十 |
| 寬永 | 廿一 | 十二 | 十六 |
| 正保 | 五  | 二  | 十五 |
| 慶安 | 五  | 九  | 十八 |
| 承應 | 四  | 四  | 十三 |
| 明曆 | 四  | 七  | 廿三 |
| 萬治 | 四  | 四  | 廿五 |
| 寬文 | 十三 | 九  | 廿一 |
| 延寶 | 九  | 九  | 廿九 |
| 天和 | 四  | 二  | 廿一 |
| 貞享 | 五  | 九  | 三十 |
| 元祿 | 十七 | 三  | 十三 |
| 寶永 | 八  | 四  | 廿五 |

|     |             |
|-----|-------------|
| 改天正 | 依兵革歟子細不分明   |
| 改文祿 | 代始          |
| 改慶長 | 天變地妖        |
| 改元和 | 代始          |
| 改寬永 | 甲子革命        |
| 改正保 | 代始          |
| 改慶安 | 子細不分明       |
| 改承應 | 同上          |
| 改明曆 | 代始          |
| 改萬治 | 去年今年關東大火故云々 |
| 改寬文 | 火災          |
| 改延寶 | 火災          |
| 改天和 | 辛酉革命        |
| 改貞享 | 甲子革命        |
| 改元祿 | 代始          |
| 改寶永 | 東國地震        |
| 改正德 | 代始          |

|     |    |    |    |     |       |
|-----|----|----|----|-----|-------|
| 正德  | 六  | 六  | 廿二 | 改享保 | 子細不分明 |
| 享保  | 廿一 | 四  | 廿八 | 改元文 | 代始    |
| 元文  | 廿六 | 二  | 廿七 | 改寬保 | 辛酉革命  |
| 寬保  | 四  | 二  | 廿一 | 改延享 | 甲子革命  |
| 延享  | 五  | 七  | 十二 | 改寬延 | 代始    |
| 寬延  | 四  | 十  | 廿七 | 改寶曆 | 變異    |
| 寶曆  | 十四 | 六  | 二  | 改明和 | 代始    |
| 明和  | 九  | 十一 | 十六 | 改安永 | 變異    |
| 院號定 | 同  | 同  | 同  | 院號定 | 東二條院  |
| 正元  | 元  | 十二 | 十九 | 同   | 和德門院  |
| 弘長  | 元  | 三  | 八  | 同   | 月花門院  |
| 同   | 三  | 七  | 廿七 | 同   | 今出川院  |
| 文永  | 五  | 十二 | 六  | 同   | 京極院   |
| 同   | 九  | 八  | 九  | 同   | 新陽明門院 |
| 同   | 十二 | 三  | 廿八 |     |       |

|    |   |    |    |     |      |
|----|---|----|----|-----|------|
| 弘安 | 七 | 二  | 廿八 | 院號定 | 延政門院 |
| 正應 | 元 | 十二 | 十六 | 同   | 玄輝門院 |
| 同  | 二 | 十二 | 十  | 同   | 五條院  |
| 同  | 四 | 八  | 四  | 同   | 遊義門院 |
| 永仁 | 二 | 八  | 七  | 同   | 永陽門院 |
| 同  | 四 | 八  | 十一 | 同   | 昭慶門院 |
| 同  | 六 | 八  | 廿一 | 同   | 永福門院 |
| 正安 | 三 | 三  | 十九 | 同   | 昭訓門院 |
| 同  | 四 | 正  | 二十 | 同   | 永嘉門院 |
| 同年 | 三 | 三  | 十五 | 同   | 陽德門院 |
| 德治 | 二 | 六  | 廿二 | 同   | 章義門院 |
| 延慶 | 元 | 十二 | 廿一 | 同   | 西花門院 |
| 同  | 二 | 正  | 十三 | 同   | 廣義門院 |
| 同年 | 二 | 二  | 十三 | 同   | 章善門院 |
| 同年 | 六 | 二  | 廿三 | 同   | 朔平門院 |
| 同  | 三 | 十二 | 廿七 | 同   | 長樂門院 |
| 同  | 三 | 十二 | 十九 | 同   | 延明門院 |
| 正和 | 四 | 二  | 廿五 | 同   |      |



|     |     |    |          |     |        |
|-----|-----|----|----------|-----|--------|
| 弘長  | 元十二 | 九  | 公卿勅使立代始  | 辛酉夏 | 龜山院    |
| 文永  | 五十四 | 十三 | 同 異國夏    |     |        |
| 同   | 八十二 | 十六 | 同 異國夏    |     |        |
| 同   | 十二四 | 十五 | 同 代始     |     | 後宇多院   |
| 弘安  | 四閏七 | 二  | 同 異國夏    |     |        |
| 正應  | 六七  | 八  | 同 代始     |     | 伏見院    |
| 嘉曆  | 三九  | 、  | 同 正應已來云々 |     |        |
| 天和  | 二正  | 廿九 | 同 內宮回祿夏  |     | 靈元院    |
| 元文  | 五三  | 十  | 同        |     | 櫻町院    |
| 字佐使 |     |    |          |     |        |
| 弘長  | 元十二 | 六  | 字佐使立     |     | 龜山院代始  |
| 文永  | 六八  | 廿三 | 同        |     |        |
| 正安  | 二十一 | 、  | 同        |     | 後伏見院代始 |
| 延享  | 元九  | 廿五 | 同        |     |        |

|      |     |    |          |                       |  |
|------|-----|----|----------|-----------------------|--|
| 御書始  |     |    |          |                       |  |
| 文永   | 十十二 | 十六 | 春宮御書始    |                       |  |
| 建治   | 二六  | 廿五 | 春宮御書始    |                       |  |
| 永仁   | 二六  | 廿五 | 春宮御書始    |                       |  |
| 嘉元   | 元十二 | 十九 | 春宮御書始    |                       |  |
| 貞和   | 三正  | 廿六 | 春宮御書始    |                       |  |
| 明德   | 三十二 | 廿六 | 主上御書始    |                       |  |
| 正德   | 三十二 | 廿六 | 主上御書始    | 今度再興                  |  |
| 享保   | 二十六 | 二  | 主上御書始    |                       |  |
| 寬延   | 四六  | 八  | 主上御書始    |                       |  |
| 明和   | 八五  | 十八 | 主上御書始    |                       |  |
| 御讀書始 |     |    |          |                       |  |
| 文應   | 元十二 | 九  | 御讀始      | 實三位長成奉授<br>史記九帝本紀     |  |
| 至德   | 二九  | 九  | 大外記良賢候御讀 | 於議定所奉授孝經<br>未有御書始内々儀歟 |  |

|    |    |    |    |
|----|----|----|----|
| 應永 | 五  | 正  | 廿二 |
| 正長 | 二  | 二  | 十七 |
| 永享 | 十二 | 正  | 十九 |
| 文明 | 二  | 九  | 廿四 |
| 永正 | 元  | 十二 | 十八 |
| 同  | 四  | 三  | 廿六 |
| 天文 | 二  | 十二 | 十九 |
| 永祿 | 三  | 二  | 十八 |
| 慶長 | 九  | 十二 | 十三 |
| 同  | 十六 | 七  | 廿一 |
| 同  | 二十 | 十一 | 十五 |
| 寬文 | 三  | 二  | 十一 |
| 天和 | 二  | 十二 | 十八 |
| 寶永 | 五  | 正  | 廿八 |
| 享保 | 十二 | 三  | 十一 |
| 同  | 月  | 三  | 廿四 |
| 延享 | 五  | 四  | 八  |

年始御讀始菅宰相秀長參仕  
 御讀書始少納言宗業真人於議定所奉授孝經  
 年始御讀始大外記業忠參仕  
 若宮御讀書始於室町第也少納言宗賢朝臣奉授孝經  
 若宮御讀書始於小御所也少納言宗賢奉授孝經  
 菅宰相和長少納言章長朝臣等候御讀莊御座也各史記  
 儲皇親王御讀書始小御所大外記業賢朝臣奉授孝經  
 主上御讀書始於莊御座侍讀式部大輔長隆史記五帝本紀  
 儲皇親王御讀書始於小御所侍讀大藏卿國賢朝臣  
 主上御讀書始侍讀式部少輔秀賢侍讀五人書御座也  
 主上御讀書始侍讀式部少輔秀賢侍讀五人書御座也  
 主上御讀書始侍讀式部少輔秀賢侍讀五人書御座也  
 儲皇親王御書始於小御所也孝經侍讀刑部卿相賢  
 儲皇親王御讀書始於小御所也孝經侍讀清三位弘賢  
 於法皇御所悅宮親王幾宮親王御讀書始兩度  
 儲皇親王御讀書始於小御所也孝經侍讀清二位宣通  
 主上御讀書始於小御所也

明和 三 五 十四

儲皇親王御讀書始於小御所也孝經侍讀新清三位宣通

諸道御傳受

|    |    |    |    |
|----|----|----|----|
| 文永 | 四  | 十二 | 五  |
| 延慶 | 二  | 二十 | 廿二 |
| 正和 | 三  | 正  | 十三 |
| 同  | 四  | 三  | 、  |
| 元亨 | 二  | 、  | 、  |
| 嘉曆 | 三  | 三  | 廿四 |
| 元德 | 二  | 四  | 七  |
| 曆應 | 二  | 五  | 十九 |
| 同  | 四  | 正  | 廿二 |
| 貞和 | 元  | 十一 | 廿七 |
| 延文 | 二  | 四  | 廿九 |
| 同  | 三  | 八  | 十四 |
| 同年 | 十二 | 廿六 |    |

比巴祕曲咏木御傳受藤原孝經奉授之  
 新院比巴祕曲揚瓦御傳授四圍寺大納言公顯授申之密儀  
 式部大輔在輔奉授群書治要  
 新院比巴御傳受西園寺前大納言公顯授申之  
 主上比巴祕曲御傳受於仁壽殿入道前大納言實經授申之  
 主上催馬樂御灌頂綾小路前宰相在輔授申之  
 前參議資親從二位加階是主上神樂宮人曲御傳受賞云々  
 院比巴御灌頂御師範前修理大夫孝重朝臣  
 主上除目祕事御傳受關白賴暲授申之  
 主上神樂星曲御傳受太神景隆奉授之  
 御比巴始御師範孝盛奉授万秋樂  
 御笙始御師範秋奉授万秋樂  
 蘇合万秋樂等御傳受龍秋奉授之

|    |    |    |    |
|----|----|----|----|
| 康安 | 二  | 三  | 、  |
| 應安 | 元  | 五  | 十三 |
| 永和 | 元  | 七  | 廿八 |
| 永德 | 二  | 三  | 廿六 |
| 明德 | 三  | 十一 | 三  |
| 應永 | 十七 | 八  | 十二 |
| 嘉吉 | 二  | 六  | 八  |
| 寶德 | 二  | 三  | 廿七 |
| 文明 | 二  | 十一 | 十九 |
| 同  | 九  | 十二 | 五  |
| 同  | 十  | 同月 | 廿二 |
| 同  | 十一 | 十一 | 十五 |
| 同  | 十一 | 正  | 廿一 |
| 同  | 十三 | 二  | 廿五 |
| 同年 | 三  | 三  | 十八 |
| 明應 | 二  | 閏四 | 廿四 |

古今集口傳御傳受御子左前中納言爲授申之  
 笙御灌頂信秋奉授之  
 御笙始御師範信秋奉授之  
 蘇合御傳受信秋奉授之  
 御笙始御師範豐秋奉授之  
 主上笙御灌頂豐秋奉授之  
 主上蘇合香四帖筆御傳受四辻前中納言爲授申之  
 主上笙御灌頂內大臣爲授申之  
 主上祕曲亂旋御傳授綠秋朝臣奉授之  
 若宮御笙始亂旋御傳授綠秋朝臣奉授之  
 若宮箏曲御傳受新大納言爲授申之  
 鎮將夜叉法御傳受梶井龜胤親王奉授之  
 若宮箏萬秋樂御傳受傳教大師奉授桓武天皇例云々  
 若宮笙御傳受綠秋朝臣奉授之  
 若宮萬秋樂御傳受綠秋朝臣奉授之  
 侍從三位兼俱奉授中臣後於儲皇親王  
 儲皇親王賀殿百拍子御傳受繁秋朝臣奉授之

|    |    |    |    |
|----|----|----|----|
| 明應 | 二  | 九  | 廿六 |
| 文龜 | 元  | 三  | 十一 |
| 永正 | 十五 | 十一 | 廿五 |
| 大永 | 元  | 八  | 廿九 |
| 同  | 三  | 閏三 | 廿七 |
| 同年 | 三  | 十二 | 廿五 |
| 享祿 | 元  | 十一 | 十六 |
| 同  | 二  | 正  | 十  |
| 同年 | 二  | 六  | 二十 |
| 天文 | 四  | 三  | 廿六 |
| 同年 | 四  | 四  | 三  |
| 同  | 九  | 正  | 十  |
| 同  | 十四 | 八  | 三  |
| 永祿 | 三  | 三  | 十六 |
| 同  | 六  | 正  | 十一 |
| 天正 | 三  | 五  | 七  |
| 同  | 十六 | 四  | 四  |

笙御灌頂御師範繁秋朝臣  
 伯二位忠富奉授祕密一々條於主上  
 箏御灌頂四辻前大納言爲授申之  
 儲皇親王箏萬秋樂御傳受四辻前大納言爲授申之  
 儲皇親王箏兩曲亂旋御傳受四辻前大納言爲授申之  
 主上笙御灌頂御師範統秋朝臣  
 主上古今集御傳受入道前內大臣爲授申之  
 主上太元咒御傳受大僧都殿助奉授之  
 主上箏御灌頂四辻前大納言爲授申之  
 四辻前大納言公音奉授樂道祕事於主上  
 四辻前大納言公音奉授樂五調子口傳於主上  
 主上太元咒御傳授二度權僧正殿助奉授之  
 卜侍從兼右朝臣奉授日本紀此後每々  
 若宮御箏始密儀左中將公遠朝臣奉授五常樂  
 護身法御傳受理性院殿助僧正奉授之  
 主上箏御灌頂四辻前大納言爲授申之  
 主上蘇合香御傳受殿前大納言爲授申之



寶曆十二 三 四  
 明和 二 九 四  
 同 三 五 十六  
 同 四 二 十四  
 同 七 十二 廿四  
 同 八 三 八  
 同年 十 一

主上入木道御傳受一品典恭親王奉授之  
 主上和歌天仁遠波御傳受中務卿職仁親王奉授之  
 主上三部抄伊勢物語御傳受同上  
 主上古今集御傳受同上  
 主上御拜御傳受伯三位資顯奉授之  
 上皇中臣稜御傳受卜二位兼雄奉授之又中入御社參次第云々  
 主上御筆始密儀四辻大納言公尊授申之

東宮儲皇親王御着袴 御髮會幾  
 文永 六 十 廿四  
 同年 十二 二  
 正應 三 十 廿三  
 正安 三 八 十五  
 德治 三 四 廿二  
 延慶 四 正 十四  
 建武 五 八 八

東宮御着袴  
 東宮御髮會幾  
 東宮御着袴  
 中院第二皇子御着袴  
 院皇子御着袴十一才  
 院皇子御着袴  
 益仁親王院第一皇子御着袴

曆應 元 十二 十四  
 貞和 二 二 三  
 應安 四 三 十五  
 康曆 元 十一 廿八  
 文安 三 十一 廿八  
 文明 八 十二 廿一  
 文龜 二 十二 十五  
 永正 十六 十二 十四  
 大永 元 十二 廿二  
 元龜 三 十二 廿二  
 寬永 十五 六 十六  
 明曆 四 十一 廿一  
 寶永 二 十一 廿七  
 享保 九 十一 十一  
 寬保 元 十二 九  
 延享 二 十二 八  
 寶曆 十三 十一 十六

後伏見院第十一皇子御着袴七才  
 院第二皇子御着袴  
 儲皇御着袴於右衛門權佐敦亨也  
 若宮御年三御魚味  
 當今第一皇子御着袴  
 二宮深會幾御着袴六才  
 若宮於禁中御着袴  
 儲皇之若宮有御色直  
 儲皇之若宮御深剪御着袴  
 儲皇之若宮御髮置  
 主上御髮剪  
 識仁親王御深會木御着袴於東福門院御所也  
 長宮御深剪  
 儲皇親王御深會木御着袴  
 美喜宮今上第一宮御深會木  
 第一皇子御深會木  
 儲皇御深會木



|    |    |    |    |    |    |    |    |    |    |    |    |    |    |    |
|----|----|----|----|----|----|----|----|----|----|----|----|----|----|----|
| 天和 | 貞和 | 同  | 建武 | 同  | 元弘 | 嘉曆 | 文保 | 德治 | 正安 | 永仁 | 正應 | 建治 | 文永 | 立坊 |
| 三  | 四  | 五  | 三  | 四  | 元  | 元  | 二  | 三  | 三  | 六  | 二  | 元  | 五  |    |
| 二  | 十  | 八  | 十一 | 正  | 十一 | 七  | 三  | 九  | 八  | 八  | 四  | 十一 | 八  |    |
| 九  | 廿七 | 十三 | 十四 | 廿三 | 廿八 | 廿四 | 九  | 十九 | 廿四 | 十  | 廿五 | 廿五 | 廿五 |    |

同 同 同 同 同 同 同 同 同 同 同 同 同 立坊

朝仁親王 直仁親王 益仁親王 成良親王 恒良親王 康仁親王 量仁親王 邦良親王 尊治親王 富仁親王 邦治親王 胤仁親王 熙仁親王 世仁親王

|    |    |    |    |
|----|----|----|----|
| 寶永 | 享保 | 延享 | 明和 |
| 五  | 十三 | 四  | 五  |
| 二  | 六  | 三  | 二  |
| 十六 | 十一 | 十六 | 十九 |

同 同 同 立坊

慶仁親王 昭仁親王 遐仁親王 英仁親王

|    |    |    |    |    |    |    |    |    |    |    |
|----|----|----|----|----|----|----|----|----|----|----|
| 立后 | 文應 | 弘長 | 弘安 | 正應 | 嘉元 | 文保 | 元應 | 元弘 | 同年 | 寬永 |
| 二  | 元  | 元  | 元  | 元  | 元  | 元  | 元  | 元  | 元  | 元  |
| 二  | 三  | 八  | 八  | 八  | 九  | 三  | 八  | 七  | 十二 | 十一 |
| 八  | 二十 | 十九 | 十九 | 二十 | 廿四 | 廿九 | 廿七 | 十二 | 七  | 廿八 |

同 同 同 同 同 同 同 同 同 同 立后

藤原倍子為中宮  
藤原倍子轉皇后宮  
藤原嬉子為中宮  
玲子內親王為皇后宮  
藤原緯子為中宮  
藤原忞子為中宮  
獎子內親王為皇后宮  
藤原禧子為中宮  
藤原禧子轉皇后宮  
恂子內親王為中宮  
源和子為中宮

天和 三 二十 十四  
寶永 五 二 廿七  
延享 四 五 廿七  
明和 八 五 九

立后  
藤原房子為中宮  
幸子女王為中宮  
藤原舍子為皇太后宮  
藤原富子為皇太后宮

女御

文應 元 十二 廿五  
同 二 六 十九  
文永 十二 二 廿六  
正應 元 六 八  
正安 四 八 廿八  
嘉元 四 四 十五  
元弘 三 十二 廿八  
元和 六 六 十八  
元祿 十 二 廿五  
享保 元 十一 十三

藤原信子為女御  
藤原嬉子為女御  
藤原信子為新院女御  
藤原鐙子為女御  
藤原忞子女御露顯去廿二日入內  
藤原寧子為女御入新院宮  
藤原榮子為女御  
女御源和子入內  
幸子女王為女御入內  
藤原尚子為女御今日入內

元文 元 十一 十五  
寶曆 五 十一 廿七  
明和 八 十二 五

藤原舍子為女御今日入內  
藤原富子女御宣下消息昨廿六日入內  
藤原維子女御宣下消息昨四日入內

親王 宣下 內親王 法親王

文應 二 三 八  
文永 五 六 廿五  
同 八 正 七  
同年 十二 十九 同日  
同 十一 三 二  
建治 元 十 十四  
同 二 正 七  
同 三 八  
弘安 二 八 十八  
同年 十二 十七

義子內親王  
世仁親王  
始子內親王  
幸仁親王  
滿仁親王  
澄覺法親王  
熙仁親王  
御名字不分明  
啓仁親王  
繼仁親王  
良助法親王





|      |     |     |     |     |     |      |     |     |     |     |    |     |     |
|------|-----|-----|-----|-----|-----|------|-----|-----|-----|-----|----|-----|-----|
| 文明十五 | 長享二 | 明應七 | 文龜四 | 永正八 | 同年九 | 同年十一 | 同十四 | 同十七 | 享祿五 | 天文二 | 同五 | 同十一 | 永祿六 |
| 二    | 八   | 十   | 二   | 三   | 四   | 十一   | 四   | 十一  | 七   | 十二  | 十一 | 三   | 十二  |
| 廿五   | 廿八  | 廿一  | 三十  | 廿六  | 廿八  | 廿七   | 廿五  | 三十  | 廿九  | 同日  | 廿一 | 廿七  | 同日  |

常信法親王  
覺胤法親王  
仁尊法親王  
貞敦親王  
覺道法親王  
知仁親王  
恒直親王  
清彥親王  
海覺法親王  
寬恒親王  
邦輔親王  
寬欽法親王  
方仁親王  
熙明親王  
貞齊親王  
貞康親王  
尊朝法親王

|     |     |     |     |     |     |     |     |    |     |    |     |     |
|-----|-----|-----|-----|-----|-----|-----|-----|----|-----|----|-----|-----|
| 永祿八 | 同十一 | 天正三 | 同十四 | 同十五 | 同十六 | 同十九 | 文祿二 | 同三 | 慶長五 | 同六 | 同十七 | 同十八 |
| 十二  | 十二  | 二   | 九   | 十一  | 十一  | 正   | 四   | 四  | 十二  | 十一 | 十一  | 三   |
| 十四  | 十五  | 廿一  | 同日  | 十七  | 十九  | 十五  | 同日  | 廿六 | 廿九  | 廿九 | 廿六  | 廿二  |

師秀親王  
誠仁親王  
惟常親王  
邦良親王  
性胤法親王  
和仁親王  
定輔親王  
勝輔親王  
邦慶親王  
智仁親王  
空性法親王  
良仁親王  
政仁親王  
清子內親王  
貞清親王  
濟祐親王  
每敦親王

|    |    |    |    |    |       |      |
|----|----|----|----|----|-------|------|
| 慶安 | 元  | 七  | 十九 | 同日 | 賀子內親王 | 良仁親王 |
| 正保 | 四  | 九  | 十五 | 同日 | 周敦親王  |      |
| 同  | 廿一 | 十  | 二  | 二  | 幸教親王  |      |
| 同  | 十九 | 十二 | 十五 | 七  | 尊純法親王 |      |
| 同  | 十七 | 三  | 十七 | 八  | 昭子內親王 |      |
| 同  | 十四 | 十二 | 八  | 七  | 勝行親王  |      |
| 同  | 十一 | 八  | 二十 | 四  | 幸勝親王  |      |
| 同年 | 六  | 十二 | 廿九 | 四  | 興子內親王 |      |
| 同年 |    | 十一 | 廿五 | 四  | 高仁親王  |      |
| 同年 |    | 十一 | 廿五 | 四  | 智忠親王  |      |
| 寬永 | 三  | 十二 | 十二 | 同日 | 道周法親王 |      |
| 同  | 十九 | 正  | 十六 | 十九 | 道晃法親王 |      |
| 同  | 十九 | 正  | 十九 | 十九 | 直輔親王  |      |
| 慶長 | 十八 | 三  | 廿二 | 廿二 | 庶愛親王  |      |
|    |    |    |    |    | 常嘉親王  |      |

|    |    |    |    |      |
|----|----|----|----|------|
| 慶安 | 二  | 十二 | 廿五 | 貞敦親王 |
| 同年 | 三  | 十一 | 十六 | 邦道親王 |
| 同  | 元  | 十二 | 十五 | 定敏親王 |
| 明曆 | 二  | 十二 | 十四 | 穩仁親王 |
| 同  | 四  | 正  | 十七 | 嘉退親王 |
| 同  | 四  | 正  | 廿八 | 識仁親王 |
| 同年 | 六  | 九  | 廿九 | 常淳親王 |
| 万治 | 三  | 五  | 二  | 周賢親王 |
| 同年 | 七  | 七  | 十七 | 貞致親王 |
| 寬文 | 九  | 二  | 廿一 | 常尹親王 |
| 同年 | 八  | 二  | 廿四 | 長仁親王 |
| 同年 | 八  | 二  | 廿七 | 幸仁親王 |
| 同年 | 九  | 九  | 廿九 | 貴平親王 |
| 同  | 十一 | 九  | 十九 | 幸嘉親王 |
| 同  | 十三 | 九  | 十三 | 幸智親王 |
| 延寶 | 六  | 十  | 十九 | 秀憲親王 |
| 同  | 八  | 十一 | 十二 | 宗範親王 |

|       |    |       |
|-------|----|-------|
| 天和二十  | 廿五 | 寬清親王  |
| 同年十二  | 二  | 朝仁親王  |
| 同年三   | 十三 | 師永親王  |
| 同年十二  | 三  | 孝子內親王 |
| 同日    |    | 憲子內親王 |
| 貞享元十一 | 廿七 | 尙仁親王  |
| 同年十二  | 十一 | 昌隆親王  |
| 同年三   | 廿三 | 誠子內親王 |
| 同日    |    | 益子內親王 |
| 同年十   | 三十 | 周慶親王  |
| 同日    |    | 榮子內親王 |
| 同日    |    | 福子內親王 |
| 同元祿四  | 廿八 | 勝明親王  |
| 同元祿八  | 十四 | 邦永親王  |
| 同元祿十二 | 十一 | 文仁親王  |
| 同元祿十五 | 廿七 | 盛永親王  |
| 同元祿十八 | 廿一 | 寬敦親王  |

|      |    |    |       |
|------|----|----|-------|
| 元祿十六 | 二  | 廿一 | 貞良親王  |
| 寶永四  | 三  | 廿八 | 勝子內親王 |
| 同月   |    | 廿九 | 良邦親王  |
| 同年四  | 四  | 廿九 | 慶仁親王  |
| 同年五  | 五  | 十八 | 秋子內親王 |
| 同年六  | 九  | 三十 | 有定親王  |
| 同年七  | 八  | 廿九 | 正仁親王  |
| 同年八  | 九  | 廿二 | 庶賢親王  |
| 同年九  | 三  | 廿七 | 家仁親王  |
| 同年十  | 四  | 七  | 貞建親王  |
| 同年十一 | 五  | 廿一 | 庶康親王  |
| 同年十二 | 六  | 廿四 | 榮懷親王  |
| 正德三  | 九  | 廿四 | 直仁親王  |
| 享保三  | 正  | 廿三 | 周典親王  |
| 同年四  | 六  | 廿八 | 昭仁親王  |
| 同年五  | 十一 | 四  | 邦光親王  |
| 同年六  | 十一 | 十一 | 職仁親王  |

|    |   |    |    |    |    |    |    |    |    |    |    |
|----|---|----|----|----|----|----|----|----|----|----|----|
| 同年 | 同 | 延享 | 同年 | 同年 | 寬保 | 同年 | 元文 | 同  | 同  | 同  | 享保 |
| 五  | 三 | 二  | 十二 | 十  | 三  | 十二 | 五  | 十七 | 十五 | 十二 | 十一 |
| 八  | 三 | 二  | 同月 | 廿五 | 九  | 六  | 六  | 三  | 十二 | 同月 | 正  |
| 同日 | 八 | 一  | 二  | 一  | 四  | 十五 | 廿八 | 廿八 | 二  | 廿五 | 廿八 |

吉子內親王  
 榮貞親王  
 久嘉親王  
 保良親王  
 良親親王  
 恒子內親王  
 盛子內親王  
 有賴親王  
 典仁親王  
 音仁親王  
 邦忠親王  
 寬全親王  
 寬義親王  
 公仁親王  
 遐仁親王  
 種德親王  
 德明親王

|    |    |    |    |    |    |    |    |    |    |    |    |    |
|----|----|----|----|----|----|----|----|----|----|----|----|----|
| 同  | 同  | 同  | 安永 |    | 同  | 同  | 同  | 同  | 同  | 同  | 同  | 寬延 |
| 七  | 六  | 三  | 元  |    | 同  | 同  | 同  | 同  | 同  | 同  | 同  | 元  |
| 八  | 八  | 十二 | 十一 | 同月 | 十三 | 九  | 四  | 五  | 五  | 二  | 二  | 七  |
| 十六 | 廿二 | 廿六 | 廿七 | 同日 | 十四 | 十五 | 廿七 | 十五 | 十一 | 十三 | 十三 | 廿八 |

庶盛親王  
 智子內親王  
 成輔親王  
 和義親王  
 英仁親王  
 成美親王  
 維基親王  
 貞行親王  
 守典親王  
 織仁親王  
 美仁親王  
 保和親王  
 邦賴親王  
 保業親王  
 周翰親王





|    |    |    |    |
|----|----|----|----|
| 嘉吉 | 元  | 八  | 三十 |
| 同  | 二  | 六  | 十七 |
| 文安 | 元  | 四  | 廿六 |
| 同  | 五  | 十二 | 廿六 |
| 寶德 | 元  | 九  | 廿六 |
| 同  | 二  | 六  | 廿六 |
| 寬正 | 五  | 十一 | 廿八 |
| 文明 | 三  | 閏八 | 十  |
| 同  | 六  | 十  | 五  |
| 長享 | 三  | 四  | 五  |
| 延德 | 二  | 七  | 五  |
| 同  | 三  | 十一 | 廿八 |
| 明應 | 元  | 七  | 二十 |
| 同  | 六  | 正  | 十六 |
| 永正 | 十六 | 十  | 十  |
| 大永 | 六  | 五  | 二十 |
| 天文 | 二  | 二  | 五  |

|    |      |
|----|------|
| 口宣 | 義承   |
| 口宣 | 增運   |
| 口宣 | 源幸子  |
| 口宣 | 義賢   |
| 口宣 | 祐嚴   |
| 口宣 | 藤原兼良 |
| 口宣 | 源義政  |
| 口宣 | 藤原信子 |
| 口宣 | 性深   |
| 口宣 | 藤原持通 |
| 口宣 | 源義親  |
| 口宣 | 藤原政基 |
| 口宣 | 源朝子  |
| 口宣 | 藤原政家 |
| 口宣 | 藤原尙通 |
| 口宣 | 藤原藤子 |
| 口宣 | 藤原尹房 |

|          |           |
|----------|-----------|
| 前大僧正     | 堀井        |
| 大僧正      | 實相院       |
| 主上御實母    | 經有朝臣女     |
| 前大僧正     | 三寶院       |
| 前大僧正     | 隨心院       |
| 前關白前太政大臣 | 左大臣       |
| 將軍       | 二位尼       |
| 前大僧正     | 大覺寺       |
| 前關白前太政大臣 | 今出川入道前大納言 |
| 前關白前左大臣  | 從三位       |
| 從三位      | 儲皇母儀      |
| 前關白前太政大臣 | 前關白前太政大臣  |
| 從三位      | 主上母儀      |
| 前關白前左大臣  | 前關白前左大臣   |

|    |    |    |    |
|----|----|----|----|
| 天文 | 四  | 十二 | 四  |
| 同  | 十一 | 正  | 七  |
| 同  | 二十 | 九  | 三  |
| 永祿 | 九  | 十二 | 廿四 |
| 元龜 | 二  | 十二 | 十  |
| 天正 | 六  | 正  | 二十 |
| 同  | 十三 | 七  | 十二 |
| 同  | 十四 | 十一 | 十三 |
| 同  | 十六 | 正  | 十三 |
| 同年 | 二  | 正  | 十八 |
| 慶長 | 三  | 七  | 十六 |
| 同  | 十  | 八  | 廿四 |
| 同  | 十  | 月  | 廿七 |
| 元和 | 六  | 六  | 二  |
| 寬永 | 六  | 十  | 廿九 |
| 承應 | 三  | 十  | 五  |
| 延寶 | 五  | 七  | 五  |

|    |       |
|----|-------|
| 口宣 | 藤原種家  |
| 口宣 | 藤原政輔  |
| 口宣 | 藤原房通  |
| 口宣 | 藤原晴良  |
| 口宣 | 聖信    |
| 口宣 | 藤原前久  |
| 口宣 | 義演    |
| 口宣 | 源義昭   |
| 口宣 | 藤原兼孝  |
| 口宣 | 尊勢    |
| 口宣 | 藤原昭實  |
| 口宣 | 藤原信尹  |
| 口宣 | 藤原前子  |
| 口宣 | 清子内親王 |
| 口宣 | 藤原光子  |
| 口宣 | 藤原國子  |

|                |      |
|----------------|------|
| 前關白左大臣内覽如元被    | 宣下   |
| 前關白前左大臣        |      |
| 前關白前左大臣        |      |
| 前關白前左大臣        |      |
| 前關白前左大臣        |      |
| 勸修寺            |      |
| 前關白前左大臣        |      |
| 前大僧正           |      |
| 三寶院            |      |
| 本願寺            |      |
| 權大納言將軍         |      |
| 前關白前左大臣        |      |
| 大乘僧正           |      |
| 一乘院            |      |
| 前關白前左大臣        |      |
| 關白前左大臣         |      |
| 從三位            |      |
| 主上母儀           |      |
| 後陽成院皇女         |      |
| 鷹司關白信室         |      |
| 從三位            |      |
| 此日准后院誠手院等爲法皇院宣 | 去八十八 |
| 從三位            |      |
| 主上母儀           |      |

|                  |             |               |                          |                 |       |        |          |         |         |       |             |       |        |       |      |
|------------------|-------------|---------------|--------------------------|-----------------|-------|--------|----------|---------|---------|-------|-------------|-------|--------|-------|------|
| 天和二十             | 貞享二         | 元祿二           | 同五                       | 寶永四             | 同年    | 享保五    | 同十       | 同年      | 同十六     | 元文二   | 同五          | 寬延二   | 寶曆九    | 安永六   | 安永八  |
| 二十二              | 五           | 正             | 七                        | 五               | 十一    | 正      | 六        | 十二      | 八       | 八     | 五           | 七     | 三      | 十二    | 六    |
| 七                | 十七          | 廿九            | 十二 <small>十月十一日宣</small> | 三               | 六     | 二十     | 廿六       | 廿一      | 廿七      | 十六    | 廿七          | 十三    | 廿一     | 十八    | 三    |
| 藤原房子             | 藤原隆子        | 藤原宗子          | 公海                       | 幸子女王            | 公辨親王  | 藤原尙子   | 孝子內親王    | 藤原家熙    | 公寬親王    | 藤原家久  | 藤原舍子        | 公遵親王  | 藤原富子   | 藤原內前  | 藤原維子 |
| 主上妃女御從三位<br>房輔公女 | 從三位後四院母儀御匣局 | 尚侍從三位<br>主上母儀 | 前大僧正<br>毘沙門堂前住久遠壽院<br>女御 | 幸仁親王女<br>天台座主一品 | 主上妃女御 | 一品 女一宮 | 前攝政前太政大臣 | 天台座主 一品 | 前關白太政大臣 | 女御從三位 | 天台座主<br>輪王寺 | 女御從三位 | 關白太政大臣 | 女御從三位 |      |

贈后 贈准后

|     |     |     |      |     |
|-----|-----|-----|------|-----|
| 永正元 | 永祿元 | 寶永七 | 享保十三 | 明和六 |
| 七   | 九   | 三   | 六    | 八   |
| 十八  | 廿六  | 廿六  | 廿六   | 二   |

故准后源朝臣主上御母儀 贈皇太后宮仁治例云々  
 故藤原榮子主上御母儀 贈皇太后宮  
 故從二位藤原賀子典侍 贈准后贈准后初例  
 前新中和門院主上妃 贈皇太后宮  
 故前關白藤原吉忠 贈准后

贈官位 宣下

|     |     |    |    |    |      |     |     |
|-----|-----|----|----|----|------|-----|-----|
| 延文三 | 貞治二 | 同四 | 同年 | 同六 | 應永十七 | 同廿五 | 同卅三 |
| 六   | 八   | 五  | 六  | 六  | 十二   | 五   | 十二  |
| 三   | 十四  | 二十 | 九  | 三十 | 十四   | 十四  | 十七  |

故將軍源尊氏 贈左大臣從一位  
 贈從三位源貞氏義詮祖父 贈從一位  
 故入道正五位下相摸守平高時 贈正四位下  
 故從二位平登子尼義詮母 贈從一位  
 故將軍源義詮 贈左大臣從一位  
 故入道儀同三司藤原兼綱 贈左大臣  
 故入道權大納言源滿詮 贈左大臣從一位  
 故藤原誠子滿詮室 贈從二位



|    |    |     |    |                               |                             |
|----|----|-----|----|-------------------------------|-----------------------------|
| 慶長 | 九  | 七   | 九  | 故權僧正孝海                        | 贈大僧正                        |
| 同  | 十六 | 二   | 廿二 | 故大炊助源義重                       | 贈鎮守府將軍                      |
| 同  | 十八 | 八   | 同日 | 源廣忠前將軍家康父                     | 贈權大納言                       |
| 同  | 十九 | 十二  | 十一 | 故從一位前權大納言藤原淳光                 | 贈准大臣                        |
| 元和 | 四  | 十   | 廿七 | 故權大納言藤原光豐                     | 贈內大臣                        |
| 寬永 | 三  | 十一  | 廿八 | 故藤原達子將軍家光室                    | 贈從一位                        |
| 同  | 九  | 二   | 十八 | 故太政大臣源秀忠                      | 贈正一位                        |
| 同年 | 九  | 九   | 十五 | 故備前守藤原長政後非                    | 贈中納言                        |
| 正保 | 二  | 正   | 十三 | 故參議藤原基任                       | 贈左大臣                        |
| 慶安 | 四  | 五   | 三  | 故從一位左大臣源家光將軍                  | 贈太政大臣正一位                    |
| 承應 | 二  | 二十一 | 十二 | 故、、將軍綱母                       | 贈正二位 <small>來月二日分云々</small> |
| 同  | 三  | 二   | 九  | 故大僧都道昌 <small>嵯峨法輪寺開山</small> | 贈大僧正                        |
| 寬文 | 七  | 七   | 五  | 故前權大納言藤原基音                    | 贈左大臣                        |
| 延寶 | 五  | 同月  | 廿八 | 故從四位上左中將藤原隆致                  | 贈左大臣從一位                     |
| 同  | 八  | 五   | 廿一 | 故顯子女王將軍 <small>綱室</small>     | 贈從一位                        |
|    |    |     |    | 故從二位右大將源家綱將軍                  | 贈太政大臣正一位                    |

|    |    |    |    |                                    |          |
|----|----|----|----|------------------------------------|----------|
| 寶永 | 二  | 九  | 廿一 | 故參議源綱重 <small>家宣實父</small>         | 贈權中納言    |
| 同  | 四  | 十  | 同日 | 故藤原保良守 <small>家宣實母</small>         | 贈從三位     |
| 同  | 六  | 正  | 廿三 | 故藤原定子 <small>後西院女六條局</small>       | 贈正三位     |
| 同年 | 七  | 三  | 六  | 故正二位右大臣源綱吉將軍                       | 贈太政大臣正一位 |
| 同  | 七  | 八  | 廿三 | 故藤原信子綱吉室                           | 贈從一位     |
| 正德 | 二  | 同月 | 廿七 | 贈權中納言源綱重 <small>將軍家宣實父</small>     | 贈征夷將軍    |
| 同年 | 六  | 十一 | 十三 | 贈將軍源綱重                             | 贈太政大臣正一位 |
| 同  | 六  | 五  | 十二 | 故正二位內大臣源家宣將軍                       | 贈太政大臣正一位 |
| 享保 | 十二 | 十二 | 三  | 贈從三位藤原保良子                          | 贈從一位     |
| 同  | 十八 | 十一 | 十二 | 故正二位內大臣源家繼將軍                       | 贈太政大臣正一位 |
| 同  | 十九 | 八  | 廿二 | 故入道二品性真親王 <small>大覺寺</small>       | 贈一品      |
| 延享 | 二  | 八  | 廿六 | 故培子女王 <small>將軍家室</small>          | 贈從二位     |
| 同  | 二  | 九  | 廿五 | 故源夏子                               | 贈從二位     |
| 寬延 | 四  | 閏六 | 十  | 故典侍藤原石子 <small>中御門院女實業卿女</small>   | 贈正三位     |
| 寶曆 | 十一 | 六  | 廿七 | 故典侍正五位下藤原資子 <small>今子妾資時卿女</small> | 贈從三位     |
|    |    |    |    | 故正二位右大臣源吉宗將軍                       | 贈太政大臣正一位 |
|    |    |    |    | 故正二位右大臣源家重 <small>前將</small>       | 贈太政大臣正一位 |

明和七 九 廿二  
安永六 六 廿七

口宣  
故參議刑部卿源宗尹德川 贈權中納言  
故二品公璋親王輪王寺 贈一品

諸社遷宮

文應元 七 十六  
弘長三 九 十五  
文永五 九 十五  
弘安五 六 十六  
同年 八 十六  
同年 九 十六  
同年 六 十八  
同年 九 十八  
同年 十二 十六  
正應三 九 十一  
同 五 十

內宮假殿遷宮  
紀伊國那智山、  
外宮正、  
鳴御祖社假殿、  
同社正、  
內宮正、  
松尾社假殿、  
春日社并若宮假殿、  
外宮正、  
春日社正、  
內宮假殿、  
內宮一宿假殿、

永仁五 五 九  
正安三 三 廿四  
同 四 廿四  
嘉元二 十 廿四  
同年 十二 廿二  
同 四 廿七  
德治二 十 十三  
同年 十一 三十  
同年 十二 三十  
應長元 十二 廿八  
同 元 廿八  
元亨二 正 廿二  
同 元 廿三  
同 三 廿六  
正中二 七 廿四  
同年 八 廿九  
同年 八 十九  
元德二 八 十五

內宮假殿、  
御祖社、  
同正殿、  
內宮假殿、依御裝束濕預也  
內宮正、  
東大寺八幡宮正、  
持明院殿院御所安樂光院鎮守賀茂貴布禰社正、  
同鎮守春日若宮正、  
新日吉社、  
內宮假殿、  
榎本社春日社假殿、  
內宮假殿、  
內宮正、  
東寺鎮守八幡假殿、為修復也  
同八幡正、  
外宮正、  
祇園社假殿、

|    |   |    |    |   |
|----|---|----|----|---|
| 元德 | 二 | 十二 | 十三 | 內宮假殿、                                   |
| 曆應 | 元 | 十二 | 十四 | 石清水八幡宮正、                                |
| 康永 | 二 | 七  | 二  | 祇園社正、<br><small>依延久已來例<br/>被執行之</small> |
| 真和 | 元 | 十二 | 廿七 | 內宮正、                                    |
| 同年 | 四 | 七  | 廿八 | 外宮正、                                    |
| 同年 | 四 | 七  | 廿二 | 鴨社假殿、                                   |
| 同年 | 四 | 七  | 廿四 | 鴨社正、                                    |
| 真治 | 五 | 三  | 廿八 | 新日吉社、                                   |
| 同  | 二 | 六  | 十七 | 內宮假宮、                                   |
| 應安 | 三 | 二  | 十六 | 內宮正、                                    |
| 同  | 四 | 十二 | 十一 | 石清水八幡宮正、                                |
| 同  | 六 | 十一 | 十四 | 吉田社假殿、                                  |
| 同  | 七 | 十二 | 廿八 | 住吉社、                                    |
| 康曆 | 元 | 六  | 三十 | 賀茂新宮社假殿、                                |
| 永德 | 三 | 五  | 七  | 當國出雲路神社正、                               |
| 同年 | 八 | 九  | 七  | 五條鳥新玉津島社遷座一條万里小路云々                      |
| 明德 | 元 | 十一 | 十一 | 紀伊國熊野宮、                                 |

|    |    |    |    |                                 |
|----|----|----|----|---------------------------------|
| 明德 | 二  | 六  | 廿二 | 內宮假殿、                           |
| 同年 | 七  | 十二 | 二十 | 內宮正、                            |
| 應永 | 七  | 二  | 廿八 | 外宮、                             |
| 同年 | 六  | 六  | 十九 | 春日社、                            |
| 同  | 十三 | 同月 | 廿七 | 內宮一宿假殿、                         |
| 同  | 十六 | 四  | 二十 | 山科東庄新宮社、                        |
| 同  | 十八 | 四  | 三  | 山科岩屋小社、                         |
| 同  | 廿五 | 十二 | 廿一 | 內宮正、                            |
| 同  | 廿六 | 八  | 廿一 | 內宮一宿假殿、                         |
| 同  | 廿九 | 十二 | 廿一 | 外宮正、                            |
| 同  | 卅四 | 七  | 廿二 | 外宮假殿、<br><small>歟</small>       |
| 同年 | 、  | 、  | 、  | 春日社假殿、                          |
| 同年 | 、  | 、  | 、  | 鴨社假殿、                           |
| 永享 | 元  | 十一 | 廿五 | 春日社、                            |
| 同  | 三  | 十二 | 廿五 | 外宮假殿、<br><small>去七月兵火之故</small> |
| 同  | 六  | 九  | 十六 | 內宮正、                            |
| 同  | 九  | 十二 | 廿六 | 外宮正、                            |

|    |    |       |
|----|----|-------|
| 永享 | 十一 | 廿八    |
| 嘉吉 | 二  | 、     |
| 文安 | 元  | 四、廿五  |
| 同  | 二  | 九、十八  |
| 同  | 四  | 四、廿七  |
| 同年 | 六  | 十九    |
| 同年 | 十一 | 十六    |
| 寶德 | 元  | 八、    |
| 享德 | 元  | 十二、十九 |
| 寬正 | 三  | 十二、廿七 |
| 文明 | 六  | 十二、十三 |
| 同  | 十三 | 、     |
| 同年 | 、  | 、     |
| 同  | 十六 | 、廿六   |
| 同年 | 十二 | 、廿四   |
| 同  | 十八 | 、廿四   |

高橋新伊勢、  
吉田社假殿、  
北野社假殿、  
內宮一宿假殿、  
吉田社假殿、  
春日社假殿、  
春日社正、  
多武峯大織冠御影像如元奉遷座聖靈院實院永享十年燒亡今度修造了之  
外宮假殿、依造營也  
內宮正、  
坂本二宮、  
平野社假殿、  
平野社正、  
天滿宮北野歟神祇亂中無鎮座侍從三位不分明神祇之云々鎮座俱沙汰之  
吉田社齊場所新殿遷座  
外宮御神祇奉遷古殿假殿去廿二日外宮兵火

|    |    |       |
|----|----|-------|
| 文明 | 十九 | 六、廿三  |
| 長享 | 元  | 九、三   |
| 同年 | 十一 | 十九    |
| 延德 | 二  | 九、十六  |
| 同年 | 十二 | 、廿六   |
| 明應 | 六  | 、     |
| 文龜 | 元  | 九、十六  |
| 永正 | 四  | 十二、廿三 |
| 同  | 六  | 十二、廿一 |
| 同  | 十  | 八、廿八  |
| 同  | 十四 | 十一、   |
| 同  | 十七 | 六、廿八  |
| 同年 | 八  | 、廿三   |
| 同年 | 十一 | 、十    |
| 同  | 十八 | 六、十三  |
| 大永 | 六  | 二、十六  |

春日社假殿、  
外宮正、  
春日社正、  
外宮假殿、  
北野社假殿、  
內宮正殿朽損之間祭主宮司禰宜等以群議去年七月令造進儲殿此日奉遷御是暫時所奉鎮神祇也  
外宮假殿、  
春日社假殿、  
春日社正、  
鳴社假殿、  
尾張國熱田社、  
日吉社大宮假殿、  
同正、  
多武峯神祇正、回祿已後被造營  
內宮外宮假殿、  
石清水宮正、  
遷宮次第以外宮爲先









|     |    |    |   |
|-----|----|----|---|
| 元祿  | 七  | 八  | 九 |
| 同年  | 九  | 十五 | 四 |
| 同年  | 十一 | 四  |   |
| 同十  | 三  | 廿一 |   |
| 同十二 | 十一 | 十二 |   |
| 同十三 | 七  | 十一 |   |
| 同十四 | 三  | 十八 |   |
| 同年  | 同月 | 廿六 |   |
| 同年  | 五  | 廿七 |   |
| 同年  | 十二 | 三  |   |
| 同十五 | 二  | 十八 |   |
| 寶永  | 三  | 十一 | 二 |
| 同年  | 十二 | 廿一 |   |
| 同四  | 十一 | 三  |   |
| 同六  | 六  | 廿六 |   |
| 同年  | 九  | 二  |   |
| 同月  | 五  |    |   |

稻荷社假殿、伯三位兼光參  
 今宮正、  
 稻荷社正、同假殿之時  
 上御靈社假殿、  
 多賀社正、  
 梅宮社假殿、  
 北野社正、  
 梅宮社正、  
 平野社假殿、  
 同正、  
 藤森社正、  
 伊勢山田大火外宮別月讀宮奉動座於兩宮者不及其儀  
 月讀宮還御本殿、  
 春日社假殿、  
 櫻田仙洞鎮守神躰自侍從二位兼敬第歸座去年仙洞炎上之時所被遷彼亭也  
 內宮正、  
 外宮正、

|     |    |    |    |    |
|-----|----|----|----|----|
| 寶永  | 六  | 七  | 九  | 廿七 |
| 同七  | 七  | 七  | 六  |    |
| 正德  | 元  | 六  | 廿六 |    |
| 同年  | 七  | 十九 |    |    |
| 同年  | 十一 | 十一 |    |    |
| 同月  | 同月 | 十五 |    |    |
| 同月  | 同月 | 十六 |    |    |
| 同二  | 九  | 三  |    |    |
| 同三  | 同月 | 四  |    |    |
| 同四  | 同月 | 廿六 |    |    |
| 同三  | 二  | 廿六 |    |    |
| 同四  | 十  | 十一 |    |    |
| 同年  | 同月 | 十三 |    |    |
| 同年  | 十一 | 十一 |    |    |
| 享保  | 四  | 同月 | 二十 |    |
| 同八  | 廿七 |    |    |    |
| 同九  | 十二 | 三  |    |    |
| 同十一 | 九  | 九  |    |    |

春日社并若宮正、  
 下御靈社正、  
 別雷社假殿、  
 御祖社假殿、  
 別雷社正、  
 片岡社正、  
 新宮社太田社正、  
 御祖社正、  
 河合社正、井比良木社正、  
 貴布禰社正、  
 吉田社假殿、非勅裁下二位兼務沙汰之  
 櫻田殿法皇御所春日社假殿、  
 同正、  
 吉田社正、非勅裁下二位兼務沙汰之  
 日吉社正、  
 法皇御所柿本社御勸請正、下二位兼務沙汰之  
 春日社假殿、

|       |     |    |
|-------|-----|----|
| 享保十三  | 六   | 廿九 |
| 同十四   | 九   | 三  |
| 同十九   | 同月  | 六  |
| 元文二   | 四   | 十一 |
| 同五    | 十二  | 一  |
| 同年六   | 十三  |    |
| 同七    | 七   | 九  |
| 寬保元   | 五   | 七  |
| 同年    | 、   | 、  |
| 同年九   | 、   | 、  |
| 同年十一  | 九   | 十八 |
| 同年十二  | 十一  | 四  |
| 同年十三  | 十二  | 三  |
| 同年十四  | 十三  | 十六 |
| 同年十五  | 十四  | 廿三 |
| 同年十六  | 十五  | 廿六 |
| 同年十七  | 十六  | 廿九 |
| 同年十八  | 十七  | 三月 |
| 同年十九  | 十八  | 廿六 |
| 同年二十  | 十九  | 三月 |
| 同年二十一 | 二十  | 廿九 |
| 同年二十二 | 二十一 | 三月 |
| 同年二十三 | 二十二 | 廿九 |
| 同年二十四 | 二十三 | 三月 |
| 同年二十五 | 二十四 | 廿九 |
| 同年二十六 | 二十五 | 三月 |
| 同年二十七 | 二十六 | 廿九 |
| 同年二十八 | 二十七 | 三月 |
| 同年二十九 | 二十八 | 廿九 |
| 同年三十  | 二十九 | 三月 |
| 同年三十一 | 三十  | 廿九 |
| 同年三十二 | 三十一 | 三月 |
| 同年三十三 | 三十二 | 廿九 |
| 同年三十四 | 三十三 | 三月 |
| 同年三十五 | 三十四 | 廿九 |
| 同年三十六 | 三十五 | 三月 |
| 同年三十七 | 三十六 | 廿九 |
| 同年三十八 | 三十七 | 三月 |
| 同年三十九 | 三十八 | 廿九 |
| 同年四十  | 三十九 | 三月 |
| 同年四十一 | 四十  | 廿九 |
| 同年四十二 | 四十一 | 三月 |
| 同年四十三 | 四十二 | 廿九 |
| 同年四十四 | 四十三 | 三月 |
| 同年四十五 | 四十四 | 廿九 |
| 同年四十六 | 四十五 | 三月 |
| 同年四十七 | 四十六 | 廿九 |
| 同年四十八 | 四十七 | 三月 |
| 同年四十九 | 四十八 | 廿九 |
| 同年五十  | 四十九 | 三月 |
| 同年五十一 | 五十  | 廿九 |
| 同年五十二 | 五十一 | 三月 |
| 同年五十三 | 五十二 | 廿九 |
| 同年五十四 | 五十三 | 三月 |
| 同年五十五 | 五十四 | 廿九 |
| 同年五十六 | 五十五 | 三月 |
| 同年五十七 | 五十六 | 廿九 |
| 同年五十八 | 五十七 | 三月 |
| 同年五十九 | 五十八 | 廿九 |
| 同年六十  | 五十九 | 三月 |
| 同年六十一 | 六十  | 廿九 |
| 同年六十二 | 六十一 | 三月 |
| 同年六十三 | 六十二 | 廿九 |
| 同年六十四 | 六十三 | 三月 |
| 同年六十五 | 六十四 | 廿九 |
| 同年六十六 | 六十五 | 三月 |
| 同年六十七 | 六十六 | 廿九 |
| 同年六十八 | 六十七 | 三月 |
| 同年六十九 | 六十八 | 廿九 |
| 同年七十  | 六十九 | 三月 |
| 同年七十一 | 七十  | 廿九 |
| 同年七十二 | 七十一 | 三月 |
| 同年七十三 | 七十二 | 廿九 |
| 同年七十四 | 七十三 | 三月 |
| 同年七十五 | 七十四 | 廿九 |
| 同年七十六 | 七十五 | 三月 |
| 同年七十七 | 七十六 | 廿九 |
| 同年七十八 | 七十七 | 三月 |
| 同年七十九 | 七十八 | 廿九 |
| 同年八十  | 七十九 | 三月 |
| 同年八十一 | 八十  | 廿九 |
| 同年八十二 | 八十一 | 三月 |
| 同年八十三 | 八十二 | 廿九 |
| 同年八十四 | 八十三 | 三月 |
| 同年八十五 | 八十四 | 廿九 |
| 同年八十六 | 八十五 | 三月 |
| 同年八十七 | 八十六 | 廿九 |
| 同年八十八 | 八十七 | 三月 |
| 同年八十九 | 八十八 | 廿九 |
| 同年九十  | 八十九 | 三月 |
| 同年九十一 | 九十  | 廿九 |
| 同年九十二 | 九十一 | 三月 |
| 同年九十三 | 九十二 | 廿九 |
| 同年九十四 | 九十三 | 三月 |
| 同年九十五 | 九十四 | 廿九 |
| 同年九十六 | 九十五 | 三月 |
| 同年九十七 | 九十六 | 廿九 |
| 同年九十八 | 九十七 | 三月 |
| 同年九十九 | 九十八 | 廿九 |
| 同年一百  | 九十九 | 三月 |

春日社若宮正、  
 內宮正、  
 外宮正、  
 多武峯正、  
 北野宮正、  
 櫻町殿舊院鎮守末社假殿、  
 同社正、  
 鴨御祖社假殿、  
 賀茂別雷社假殿、  
 御祖社正、  
 別雷社正、  
 片岡社正、  
 河合社正、  
 貴布禰社正、與社同  
 下野國日光山東照宮正、  
 石清水八幡宮假殿、  
 出雲國杵築社正、

|       |    |     |
|-------|----|-----|
| 延享二   | 十一 | 廿四  |
| 同三    | 同月 | 廿二  |
| 同四    | 五  | 八   |
| 同五    | 九  | 一五  |
| 寬延二   | 九  | 一五  |
| 同年    | 同月 | 四   |
| 寶曆四   | 十一 | 十二  |
| 同五    | 同月 | 十五  |
| 同六    | 同月 | 廿六  |
| 同七    | 同月 | 廿八  |
| 同八    | 同月 | 三十  |
| 同九    | 同月 | 三十一 |
| 同十    | 同月 | 三十二 |
| 同十一   | 同月 | 三十三 |
| 同十二   | 同月 | 三十四 |
| 同十三   | 同月 | 三十五 |
| 同十四   | 同月 | 三十六 |
| 同十五   | 同月 | 三十七 |
| 同十六   | 同月 | 三十八 |
| 同十七   | 同月 | 三十九 |
| 同十八   | 同月 | 四十  |
| 同十九   | 同月 | 四十一 |
| 同二十   | 同月 | 四十二 |
| 同二十一  | 同月 | 四十三 |
| 同二十二  | 同月 | 四十四 |
| 同二十三  | 同月 | 四十五 |
| 同二十四  | 同月 | 四十六 |
| 同二十五  | 同月 | 四十七 |
| 同二十六  | 同月 | 四十八 |
| 同二十七  | 同月 | 四十九 |
| 同二十八  | 同月 | 五十  |
| 同二十九  | 同月 | 五十一 |
| 同年    | 同月 | 五十二 |
| 同一年   | 同月 | 五十三 |
| 同二年   | 同月 | 五十四 |
| 同三年   | 同月 | 五十五 |
| 同四年   | 同月 | 五十六 |
| 同五年   | 同月 | 五十七 |
| 同六年   | 同月 | 五十八 |
| 同七年   | 同月 | 五十九 |
| 同八年   | 同月 | 六十  |
| 同九年   | 同月 | 六十一 |
| 同十年   | 同月 | 六十二 |
| 同十一年  | 同月 | 六十三 |
| 同十二年  | 同月 | 六十四 |
| 同十三年  | 同月 | 六十五 |
| 同十四年  | 同月 | 六十六 |
| 同十五年  | 同月 | 六十七 |
| 同十六年  | 同月 | 六十八 |
| 同十七年  | 同月 | 六十九 |
| 同十八年  | 同月 | 七十  |
| 同十九年  | 同月 | 七十一 |
| 同二十年  | 同月 | 七十二 |
| 同二十一年 | 同月 | 七十三 |
| 同二十二年 | 同月 | 七十四 |
| 同二十三年 | 同月 | 七十五 |
| 同二十四年 | 同月 | 七十六 |
| 同二十五年 | 同月 | 七十七 |
| 同二十六年 | 同月 | 七十八 |
| 同二十七年 | 同月 | 七十九 |
| 同二十八年 | 同月 | 八十  |
| 同二十九年 | 同月 | 八十一 |
| 同三十年  | 同月 | 八十二 |
| 同三十一年 | 同月 | 八十三 |
| 同三十二年 | 同月 | 八十四 |
| 同三十三年 | 同月 | 八十五 |
| 同三十四年 | 同月 | 八十六 |
| 同三十五年 | 同月 | 八十七 |
| 同三十六年 | 同月 | 八十八 |
| 同三十七年 | 同月 | 八十九 |
| 同三十八年 | 同月 | 九十  |
| 同三十九年 | 同月 | 九十一 |
| 同四十年  | 同月 | 九十二 |
| 同四十一年 | 同月 | 九十三 |
| 同四十二年 | 同月 | 九十四 |
| 同四十三年 | 同月 | 九十五 |
| 同四十四年 | 同月 | 九十六 |
| 同四十五年 | 同月 | 九十七 |
| 同四十六年 | 同月 | 九十八 |
| 同四十七年 | 同月 | 九十九 |
| 同四十八年 | 同月 | 一百  |

石清水八幡宮正、  
 春日社假殿、  
 春日社攝社榎本水屋等社木作始已下  
 春日社并若宮正、  
 內宮正、  
 外宮正、  
 下御靈社正、  
 豐後彦山權現神跡假殿、去十三日 回祿  
 赤山社正、  
 後院櫻町鎮守社假殿、卜二位 兼 奉任之  
 日吉社正、  
 後院鎮守社正、卜二位 兼 奉任之  
 春日社假殿、  
 春日社并若宮正、  
 內宮正、  
 外宮正、  
 北野宮正、

|    |    |    |    |  |
|----|----|----|----|--|
| 明和 | 八  | 七  | 七  | 祇園社正、  |
| 安永 | 三  | 二  | 廿四 | 藤森社正、  |
| 同  | 四  | 十一 | 七  | 仙洞 <small>櫻町</small> 鎮守社、 <small>卜二位兼進</small> |
| 同  | 六  | 四  | 廿七 | 御祖社假殿、   |
| 同年 | 五  | 五  | 五  | 御蔭社假殿、   |
|    | 同月 | 七  | 七  | 河合社假殿、   |
|    | 同月 | 十五 | 十五 | 別雷社假殿、   |
| 同年 | 同月 | 十八 | 十八 | 片岡社假殿、   |
| 同年 | 同月 | 十一 | 十一 | 貴布禰社假殿、  |
| 同年 | 同月 | 廿八 | 廿八 | 上御靈社假殿、  |
|    | 同月 | 十三 | 十三 | 御祖社正、  |
|    | 同月 | 十九 | 十九 | 別雷社正、  |
|    | 同月 | 廿六 | 廿六 | 御蔭社片岡社等正、                                      |
|    | 同月 | 廿七 | 廿七 | 河合社正、  |
| 同年 | 同月 | 廿九 | 廿九 | 比良木社三所社等正、                                     |
| 同年 | 九  | 二  | 二  | 貴布禰社正、   |
|    |    |    |    | 貴布禰社正、奧社同                                      |

|      |    |    |    |                                      |
|------|----|----|----|--------------------------------------|
| 安永   | 六  | 九  | 五  | 新宮太田若宮奈良等社正、                         |
| 同    | 七  | 三  | 廿七 | 澤田氏神等社正、                             |
| 同年   | 八  | 一  | 一  | 石清水八幡宮假殿、                            |
| 同年   | 十二 | 十九 | 十九 | 同宮正、                                 |
| 同    | 八  | 九  | 廿五 | 御靈社正、                                |
| 同    | 八  | 九  | 廿五 | 梅宮社假殿、                               |
| 遷座   |    |    |    |                                      |
| 文永十  | 十一 | 十一 | 十一 | 頂法寺 <small>六角</small> 本尊觀世音遷座        |
| 文安四  | 六  | 十八 | 十八 | 同上、                                  |
| 文明十六 | 六  | 廿七 | 廿七 | 清水寺本尊觀世音、新造堂                         |
| 長享元  | 八  | 三  | 三  | 清淨華院本尊、 <small>兵亂後無佛殿今</small>       |
| 明應二  | 八  | 十五 | 十五 | 眞如堂阿彌陀佛、 <small>度如形新造云々</small> 新堂本堂 |
| 永正十五 | 四  | 十六 | 十六 | 誓願寺本尊阿彌陀佛、                           |
| 天正十九 | 二  | 廿五 | 廿五 | 今度移誓願寺於三條京極今日阿彌陀像、                   |
| 寬永十七 | 十二 |    |    | 延曆寺根本中堂本尊、                           |

|     |    |    |
|-----|----|----|
| 元祿十 | 三  | 四  |
| 同十五 | 七  | 廿五 |
| 同十六 | 五  | 十六 |
| 寶永二 | 九  | 十六 |
| 同四  | 三  | 廿九 |
| 同五  | 六  | 廿七 |
| 正德三 | 三  | 九  |
| 延享五 | 二  | 七  |
| 同年  | 十二 | 十五 |
| 寶曆四 | 十一 | 二十 |
| 明和九 | 八  | 十六 |

革堂再建今日入佛  
 泉涌寺四條院御像奉移雲龍院  
 同御像、供養  
 東山眞如堂修造了本尊阿彌陀佛入之  
 延曆寺根本中堂本尊等、他所依修  
 同本尊正、  
 泉涌寺四條院御影自靈明殿、新殿  
 泉涌寺四條院御像有、  
 延曆寺元三大師堂、回章奏覽云々  
 東寺弘法大師像、

中殿御會 先御遊 次詩  
 弘安八 七 廿三  
 元亨三 六 二十  
 元德二 二 廿三  
 中殿御會 先御遊 次詩  
 中殿御會 先御遊 次詩  
 中殿和歌御會

|     |   |    |
|-----|---|----|
| 建武二 | 正 | 十三 |
| 貞治二 | 十 | 廿九 |
| 同六  | 三 | 廿九 |

中殿御會 先御遊 次詩  
 中殿詩御會 先御遊 次詩  
 中殿御會 先御遊 次詩

|      |    |    |
|------|----|----|
| 三席御會 |    |    |
| 建治四  | 正  | 廿一 |
| 弘安十  | 正  | 十七 |
| 正應二  | 正  | 十七 |
| 正和四  | 三  | 一  |
| 正中三  | 三  | 六  |
| 元弘四  | 正  | 廿八 |
| 曆應二  | 六  | 廿七 |
| 應安四  | 九  | 十三 |
| 至德元  | 十一 | 三  |
| 應永十五 | 三  | 二十 |
| 同十七  | 八  | 十九 |

新院於塵殿有三席御會 先詩次和歌 次御遊  
 於東宮御所 宮小路 殿敷 有、  
 於臺盤所被講詩次和歌次御遊  
 新院三席晴御會 先詩次和歌 次御遊  
 於左近櫻下有花宴 先和歌次詩 次御遊  
 有三席御會 於仁壽殿 西面也 先詩次御遊  
 於持明院殿 院御所 三席御會始御治世已後初度 先詩次和歌次御遊  
 於新院御所 柳原 殿 三席御會 先詩次和歌 次御遊  
 於新院御所三席御會晴儀 先詩次和歌 次御遊  
 於北山第行幸有三席御會 三船也詩舟和歌舟 管絃舟  
 三席晴御會 所也 議定 先詩次和歌次御遊

應永十九 十二 九  
永享 九 十 廿五  
寬正 五 十二 五

仙洞三席晴御會先詩次和歌  
次御遊  
於室町花第行幸有三席御會三船也和歌船  
詩船管絃船  
仙洞三席晴御會先詩次和哥御遊

兩席御會

建治 二 八 十九  
正應 三 正 二十  
元享 四 正 十九  
曆應 三 七 十九  
康永 三 閏二 十二  
同年 二 七 七  
貞和 二 二 廿六  
同 四 七 七  
觀應 元 三 廿九  
文和 五 二 三十  
貞治 六 二 十九

於龜山殿新院御所有兩席御會和歌  
御遊  
和歌御會始次有御遊  
詩御會附御遊  
先御遊  
次詩  
持明院殿院御所詩御會次有御遊  
持明院殿院御所兩席御會先和歌  
次御遊  
有兩席御會內々  
先詩次御遊  
持明院殿院御所詠歌御會先詩  
次御遊  
持明院殿院御所有御遊次和歌  
於院和歌御遊等御會  
詩歌兩席御會當代  
初度先詩次和歌  
詩御會始有御遊

應安 二 九 九  
同 三 三 四  
同 四 二 五  
康曆 三 二 十七  
應永 十八 三 八  
同 二十 十 三  
同 廿三 三 廿七  
寬正 六 十一 廿七  
大永 五 三 廿四

詩御會先御遊  
次詩  
和歌御會又有御遊  
詩御會始又有御遊始  
兩席御會先御遊  
次和歌  
兩席御會議定  
先和歌次御遊  
仙洞兩席御會 先和歌次御遊  
仙洞兩席御會 先御遊次和歌  
詩歌兩席御會先詩次和歌  
為内々御會始分  
兩席晴御會議定  
先和歌次御遊



續史愚抄索引<sub>畢</sub>

明治三十五年七月四日印刷  
明治三十五年七月八日發行

發行者

東京市京橋區綱左衛門町七番地  
合名 經濟雜誌社

右代表者社員

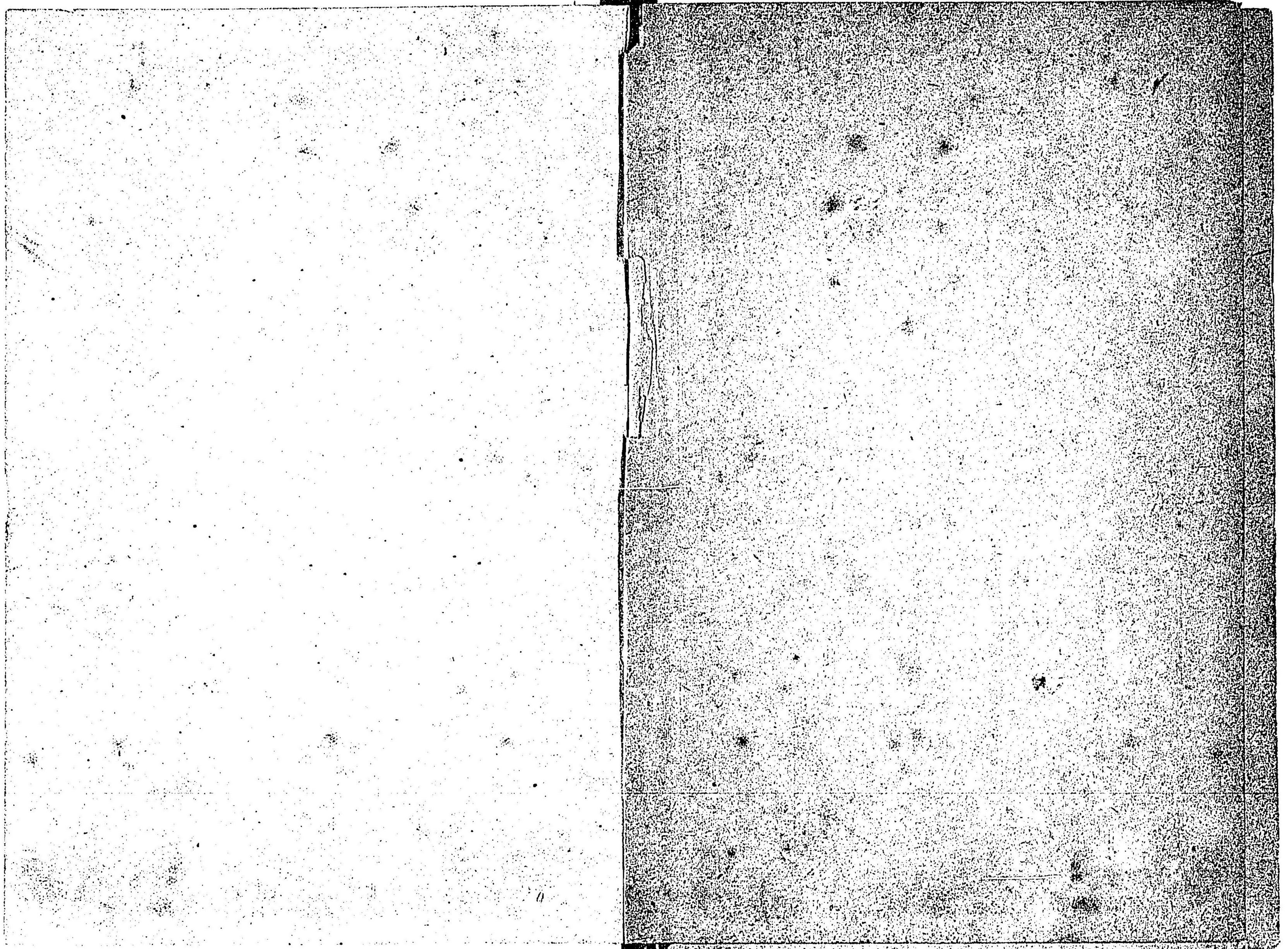
東京市本郷區湯島新花町三十九番地  
西島政之

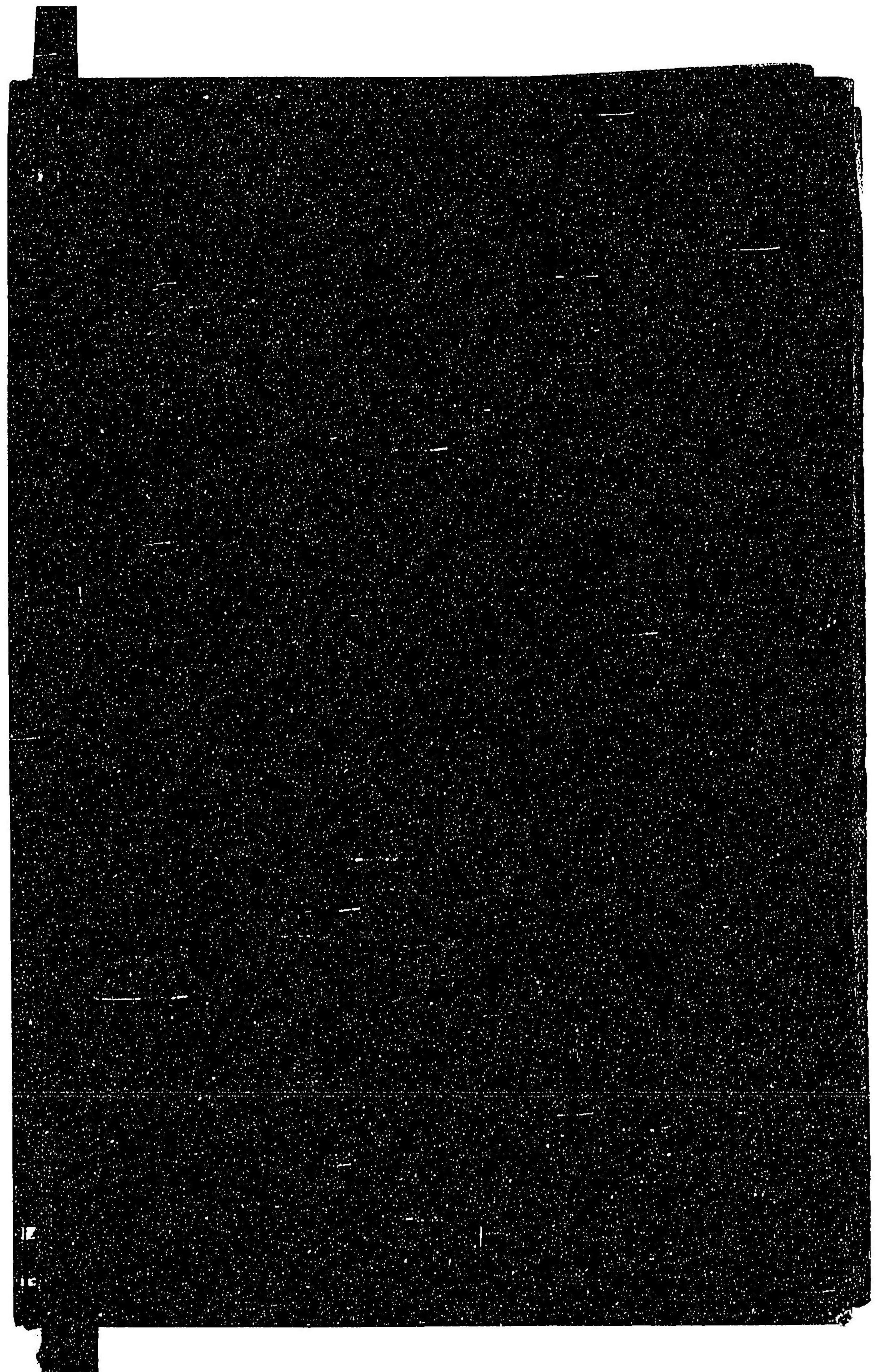
印刷者

東京市京橋區西紺屋町二十六七番地  
株式會社 秀英舍  
青木弘

印刷所

東京市京橋區西紺屋町廿六七番地  
株式會社 秀英舍





000493-003-8

210.08-K0548Kk

国史大系(続)

3冊

M35-37

ACB-0653

