

本校教程之一
經濟學與統計學

1935

55
219137



MG
FO
72

中華民國二十四年六月



本校特別學員班經濟學應按此書修習之

校長張叙忠



3 2285 3282 0

本校教育方針

明瞭現代戰爭性質及其經過（軍事學）爲適切國防軍平戰兩時之補給

（經理學）
（法制經濟學）

教學指導要領

保持重點於經理學方面所有軍事學與法制經濟學之教學均須力求趨向於此同一鵠的

軍需學校特別學員班經濟學教程目錄

第一編 經濟生活的基本條件.....	1
第一章 經濟生活.....	1
第一節 經濟生活的意義.....	1
第二節 經濟行爲.....	2
第三節 經濟準則.....	4
第二章 人類.....	8
第一節 人類的欲求.....	8
第二節 人類的勞動.....	9
第三節 人口.....	11
第三章 自然.....	15
第一節 自然的賜與.....	15
第二節 自然的限制.....	17
第三節 自然的適應.....	17
第四章 社會之史的發展.....	20
第一節 史的基奠.....	20
第二節 史的限制.....	22
第三節 史的演進.....	23

第二編 現代經濟的解剖.....	26
第五章 現代經濟的基礎.....	26
第一節 私有財產.....	26
第二節 自由競爭.....	31
第六章 現代經濟的生產進程.....	37
第一節 生產的對象——商品.....	37
第二節 生產的組織.....	39
第三節 生產的方法.....	45
第四節 生產的節制.....	48
第七章 現代經濟的分配進程.....	53
第一節 所得.....	53
第二節 勞動所得.....	56
第三節 資產所得.....	66
第八章 現代經濟的交換進程.....	84
第一節 市場.....	84
第二節 價格與價值.....	93
第三節 貨幣.....	105
第三編 現代經濟的轉形.....	115
第九章 由自由經濟到統制經濟.....	115

第一節	所謂統制經濟.....	115
第二節	統制經濟之所以發生.....	116
第三節	統制經濟的動向.....	118



軍需學校特別學員班經濟學教程

盧 郁 文 編 述

第一篇 經濟生活的基本條件

第一章 經濟生活

第一節 經濟生活的意義

一 經濟生活是一種物質生活

1. 人類的生活有多種方式……· 政治生活 學術生活 宗教生活 藝術生活……
2. 物質生活與性生活……一為保存個體的生活 一為延續個體的生活 二者是一切生活的基礎
3. 物質生活又可別為
 - A. 非經濟的物質生活……生活資料純賴自然的賜與 為人類與一般生物所共有的生活
 - B. 經濟生活……生活資料靠人類以自身的勞動向自然奮鬥得來 為人類所以異於一般生物的生活
4. 以是知經濟生活有兩個基本條件 第一為人類 第二為自然
5. 經濟生活因人類的繼續繁殖 與自然賜與的相對的減少愈趨而愈緊張。

二 經濟生活是一種社會生活

1. 個人自降生即是社會的個人……離開社會而存在的個人是不可想像的
2. 個人的生存靠社會的協力……無論此協力的形態為原始共產時代的簡單協作 抑為今日交換時代的繁複分工
3. 個人的意志為社會所決定……社會雖為個人的集合體 但有超越個人的勢力而支配個人
4. 人類向自然奮鬥須以社會發展的階段為基礎……即以當時的社會組織 科學技術 及生產工具為起點
5. 以此知經濟生活的基本條件第三為社會之史的發展 而研究經濟學當以社會的觀點不當以個人的觀點

第二節 經濟行為

一 生產行為

1. 人類所能生產者為效用而非物質
2. 農業……昔重農學派 (*Physiocrats*) 認農業為唯一生產的部門一因農業供給其他產業的原料、二因惟農業得自然之助似能增加物質
3. 工業……^{英人}自亞當斯密 (*Adam Smith*) 漸認工業亦為生產的 一因工業完成農業的生產程序 二因農業之不能增加物質

與工業同

4. 運輸業……由地下運煤到地上(採礦)無以異於由甲地運煤到乙地 由改變物之形態(工業)以增加效用 無以異於由改變物之地位以增加效用 故運輸業亦被認為生產的
5. 商業……由改變物之主人與遷移物之時間以增加效用 無以異於由改變物之地位以增加效用 故商業亦被認為生產的
6. 自由職業但已充公以教師之助長知識 醫生之保護健康……均足以增加勞動的效率 故亦被認為生產的
延人延醫不取次 (作智識教人) (主治人病) 醫明化教學授師 (人等授教人)

二 消費行為

1. 人類所能消費者為效用而非物質
2. 以消費的時間言 可別為
 - A. 立時消費……如吃飯 燃煤……物之效用 即時消失
 - B. 經久消費……如穿衣 住房……物之效用 經久而後消失
3. 以消費的性質言 可別為
 - A. 享樂消費……如以房屋居家室 以舟車供遊玩 消費的目的在享樂
 - B. 生產消費……如以房屋充工廠 以舟車供運輸 消費的目的在生產

4. 以享樂消費言 消費是生產的目的 以生產消費言 消費是生產的手段 人類的經濟生活 即是繼續的消費與繼續的再生產

三 分配行為

1. 分配行為發生於共同生產與個別消費之間
2. 以分配的性質言 可別為 可別為三種性質的分配
 - A. 勞動的分配……某人應從事某項勞動 應勞動若干時間
 - B. 生產物的分配……某人應得何物 應得若干
3. 以分配的方式言 可別為
 - A. 有組織的分配……不論分配之是否合理 但指其有一定的規程 如原始共產制與封建制度下之分配
 - B. 無組織的分配……以自由競爭定個人的勞動與所得 如 現代經濟制度下之分配
4. 普通經濟學書中 交換行為是分配之一種……如農工耕牧以及手工用錢換的勞動 率以交換行為與生產、消費 分配 並列 其實交換只是一種分配的方法 行於一個時代 非永久必有的經濟行為
5. 世之談分配者 多注意生產物的分配 而少注意勞動的分配 其實二者互為因果 非使互相發明 不易了解分配現象

第三節 經濟準則

一 經濟準則的意義

1. 經濟準則乃經濟行為所據以判斷的標準
2. 最小勞費……人類之勞動力有限且具有辛苦性 故有所勞費務求其小 然此所謂最小勞費乃指相對的勞費而非絕對的勞費

	木織機	鐵織機	最新式織機
絕對勞費	40	150	1500
效 用	20	100	3000

相對勞費 木織機每成一疋布合洋(工料)1.5元而鐵機可合為1.0元新式機可合為0.5元
 經濟學上的對象……木織機較鐵機新式織機為佳乃其絕對勞費
 據上例 則工廠不製木機而製新式機 因新式機所需之絕對勞費

費雖大 而其相對勞費最小也

3. 最大效果……人類欲求無窮 要求滿足 務求其大然此所謂最大效果乃指相對的效果而非絕對的效果

	米	麵	肉
絕對效用	36斤	32斤	24斤
勞 費	12元	8元	4元
相對效用	3	4	6

據上例 則聰明的主婦不以其所僅有之十二元(姑以代表勞費單位)購絕對效用最大之米 而將以購相對效果最大之麵與肉也

二 經濟主體

1. 經濟主體乃經濟準則所據以判斷的主體
 - A. 以個人為主體……一個人經濟
 - B. 以團體為主體……團體經濟（私團體^如公司商店團體^公如國家）
 - C. 以國民為主體……國民經濟
 - D. 以人類為主體……世界經濟
2. 因經濟主體不同 經濟準則的判斷亦異 …… 納稅 與傭工之例
3. 經濟主體應隨經濟生產範圍的擴大而擴大 ……凡參與協力的份子皆應為經濟主體之一員
4. 私有財產制掩蓋了社會的協力 致國民共營的經濟生活 任個人各以其自身為主體而互相鬭爭 或由一部分人為主體以支配國民全體

三 經濟的意思機關

1. 經濟的意思機關乃打算經濟準則的機關
 - A. 個人經濟以個人的腦海為其意思機關
 - B. 私團體經濟如公司等以經理為其意思機關
 - C. 公團體經濟如國家以財政部為其意思機關

2. 現代國家尚非國民經濟的意思機關

- A. 因現代國家對於國民的經濟生活 任其自由競爭 未能就國民的欲求與勞動為統籌全局的管理 此即唐人之管子之管子及公法經濟之通利等口不全之民為強之策
- B. 因現代國家對於國民的經濟生活 凡有所規定 往往為一部分人謀利益而非為全國民謀利益

3. 國民經濟因無統一的意思機關而生貧富懸殊 生產過剩 消費不足 等現象

4. 世界經濟因無統一的意思機關而演國際戰爭

戰爭的條件有二：一彼此合作，二彼此合作各懷己利
(在四補商)

第二章 人類

第一節 人類的欲求

一 欲求的種類

1. 生理的欲求……衣食住的欲求
2. 心理的欲求……求知的欲求 (好奇心之滿足 如學術教育等) 陶情的欲求 (喜變化 喜別緻 文學藝術等)

二 欲求的特性

1. 數的無限性……欲求互引 為數無限 此人類勞動之所以孜孜不息
得隨筆寫 士能知是心學身) 即此過時代 人到吾求品皆盡
2. 量的有限性……欲求的強度有限 隨着滿足的程度而逐漸降低 以至於完全消失據此可統計一國所需各種生活資料的數量與決定各種產業的比例
3. 斷續性……欲求於滿足之後 雖暫時消沉 而經時再現 說明生活程度之所以形成
行人穿袂你出而愈覺時多則時時受有也 爲一而爲一消以乘有主之程友
4. 互競性……「魚我所欲也 熊掌亦我所欲也 二者不可得兼 捨魚而取熊掌者也」說明各階級生活費分配的比例 衛生家 道德家且利用此特性以改善人的習慣
人其已甚 之在市場上 商人求其利 切在貨品上 願其流由 奪品其味 停品

三 欲求在經濟學中的地位

1. 欲求是經濟生活的前提 使人類無所欲求 當無所勞動 但勞
欲求與勞動相之爲因 爲果

動更能促起新的欲求

- 2. 社會經濟結構 一是人與自然的關係 一是人與人的關係 二者均以勞動為結合的紐帶
彼此合作-事業合作
- 3. 故欲求不足為研究經濟學的基礎 經濟學以勞動為出發點

第二節 人類的勞動

一 人類的勞動與動物的勞動之區別

- 1. 動物的勞動靠器官^{生理} 人類的勞動靠工具^{生理}……馬克斯說 [使用^{生理}和創造勞動工具為人類勞動的特徵]
人有工具動物沒有
- 2. 動物的勞動是本能的 人類的勞動是意識的……人類由勞動經驗發生勞動意識及一精神作用
動物無意識的 人類有本意識的 勞動能統一
- 3. 動物的勞動是循環的 人類的勞動是進步的……人類以過去的勞動經驗指導將來的勞動 以個人的勞動經驗傳述給他人 以現代的勞動經驗遺傳給後代
這和動物無祖傳經驗不同 今世工織布這樣的事就那樣 你這今年這身這樣明年也兩不匠的月年秋取此就是真其所求而比甲匠路 教和識學是勞動的社會 最低是這世界內見世界勞動的經驗如果你不看那看看在法家才要後復之月

二 勞動的限制

- 1. 時間的限制……幼年 老年 疾病時 均不能勞動
這可以以時間為限 幼年時在四時之內 老年時在四時之內 疾病時在四時之內 均不能勞動
- A. 人類於其勞動時所生產必有剩餘 以維持其不能勞動時所消費 始得生存
這可以以時間為限 幼年時在四時之內 老年時在四時之內 疾病時在四時之內 均不能勞動
- B. 若勞動者所生產 除維持其當時的生活外 盡被剝削 則於失業疾病 或年老時 便不得生活 此失業保險 疾病

保險 老年恤金等之所以必要

- C. 若勞動者所生產 除維持其個人的生活外 盡被剝削 則
 勞動人口便不得繁殖 故生活費工資說亦必以贍養家庭的
 費用為生活費之一部 人法之維持勞動者之生活費 工資維持勞動者之生活費

2. 對象的限制

- A. 自然的勞動對象……如水中的魚 林中的木 自然生產
 B. 加工的勞動對象……如種植的棉花 冶過的鋼鐵
 C. 人類愈增加 文化愈進步 則自然的勞動對象愈減少 而
 加工的勞動對象愈增加 所以一切生產部門都是處理過
 去勞動所完成的原料 自然生產的對象 加工生產的對象 加工生產的對象 加工生產的對象
 D. 資本主義的發展 使勞動的對象集中於少數人之手 因而
 多數人便不得不出賣勞動力以為生活

三 勞動的社會性

1. 個人的勞動皆是社會勞動之一部

- A. 此於原始共產時代的協作 最為明顯 人打電一人去打即打九人協助
 B. 自由勞動掩蓋了勞動的社會性 某人的勞動能與別人共同工作

2. 個人勞動的種類與分量決定於社會

- A. 某人從事於某種勞動要視社會是否需要此種勞動 與社會
 是否有其他份子可供給更效率的同種勞動 社會需要社會勞動種類與分量 個人勞動由社會決定 勞動者社會勞動的分量 社會需要社會勞動種類與分量 個人勞動由社會決定 勞動者社會勞動的分量

- B. 某人對於某種勞動應行若干 要視社會對此勞動所需要之分量若干
- C. 無論在原始的共產社會或在自由交換的社會 某人的勞動如不為社會所需要 某人便不得依此勞動以為生活

3. 故每一次生產技術的進步 必使社會勞動的分配發生一次變動
白耕而食 白耕而食 則決行 殺道

一 人口問題的所在 中心則窮有人比力亦只有人與口之關係 有一人做即為一人做事 多一人生居多一人活矣 多一人活者多一人生矣 多一人做事即為一人吃

1. 生產者的數目影響於每一生產者的平均生產量
 - A. 由分工互助足可增加勞動的效率言 人口愈增 個人之平均生產量亦愈大.....製針之譬 以做模型一人磨尖 一人做四張.....
 - B. 由分配自然的賜與言 人口愈增 個人之所得愈少 而其平均之生產量亦愈小.....耕田之譬 土地亦種有限與一人年有小時 每人生居少
2. 人口之增殖將使人類的經濟生活愈趨富裕呢? 抑愈趨貧苦呢?
 - A. 絕對的人口過剩論
 - B. 相對的人口過剩論

二 絕對的人口過剩論

1. 馬爾薩氏 (Malthus) 的學說
 - A. 人口按幾何級數增加 每二十五年增加一倍
每年 2=25年
 1, 2, 4, 8, 16, 32, 64, 128, 256
受 受

根據生物的繁殖法則和美國人口的統計

B. 食物按數學級數增加 每二十五年增一級 $\frac{1}{5} \rightarrow 256$ 人口 $\frac{1}{5} \rightarrow 95$

1, 2, 3, 4, 5, 6, 7, 8, 9
 $\frac{1}{5} \rightarrow \frac{1}{5} = \frac{1}{5} \rightarrow \frac{1}{5} = \frac{1}{5} \rightarrow \frac{1}{5} = \frac{1}{5} \rightarrow \frac{1}{5} = \frac{1}{5} \rightarrow \frac{1}{5} = \frac{1}{5} \rightarrow \frac{1}{5} = \frac{1}{5} \rightarrow \frac{1}{5} = \frac{1}{5}$
 因土地有報酬減法則

C. 人口與食物增加的速率懸殊 必然的發生人口過剩 但二者必須保持均衡 故歷史上有

(1) 積極的限制 (Positive check) 如戰亂, 瘟疫, 饑饉, 瀕嬰 等事實 馬氏痛於積極的限制之慘苦 故提倡

(2) 消極的限制 (Preventive check) 如獨身, 晚婚, 避孕等方法 (避孕為馬氏門徒所主張 而馬氏本人則為不道德)

2. 馬爾薩斯學說的批評

- A. 人口增殖說之違反事實.....Davenport 的統計 美國人口之增加有移民的成分在內 不足為憑
- B. 食物增加說之不堪計算..... 試以百分比計馬氏食物之增加率 則立見其謬
- C. 起算時間之無從確定..... 若以馬氏人口論出版之年算起 未免過於武斷

- D. 馬氏只看到人類是消費者而忘却同時是生產者
馬氏只把動物吃植物的作用為吃必作用
- E. 馬氏忽略食物之大部分是生物 其自然的繁殖率不減於人類
食的都是動物和植物，人類是吃動物和植物 馬牛豬羊比人繁殖快
但人類繁殖慢，及吃的植物繁殖快也

在沒有人類歷史干涉的限度內，人口與食物常保持均衡
可作人口與食物生命有定量關係

三 相對的人口過剩論

- A. 生命力有定量 為保存個體所支付的力大 則為延續個體
在生命力的範圍內
所能支付的小 為保存個體所支付的力小 則為延續個體
在生命力的範圍內
所能支付的力大 傷 延
- B. 設食物缺乏 則保存個體難 而繁殖力弱 生活困難和生子少
- C. 設食物豐富 則保存個體易 而繁殖力強 生活易和生子多
- D. 但此為生物學的人口法則 僅能應用於生物的自然繁殖
而不能應用於人類

2. 特殊的歷史階段有特殊的人口法則

- A. 決定人口增減的三要
這三要素即生活力條件，以此為條件的物質的條件
如甲是力大，乙是力小，丙是力大，丁是力小，戊是力大，己是力小，庚是力大，辛是力小，壬是力大，癸是力小
(1) 生殖率 一要素為繁殖力
- (2) 死亡率 公共衛生和死亡率
- (3) 物質的生產力 (生活資料之生產) 科學的進步與生活力大 社會的進步與生活力小
- B. 以上三要素 均受歷史的經濟組織 政治制度 風俗習慣的影響

- (1) 生殖率之大小 爲婚姻之早晚 夫妻制度 婦女勞動 生育節制 獨身主義……所影響
- (2) 死亡率之大小 爲社會秩序 (或戰亂 或和平) 公共衛生 (如瘟疫流行) 社會風俗 (如纏裹) ………所影響
- (3) 物質生產力之大小 爲社會秩序 文化程度 財產制度……所影響

3. 資本主義社會的過剩人口

- A. 在資本主義生產方法之下 一方面集積財富 一方面集積貧窮 所反映出來的便是勞動人口的過剩
- B. 人口過剩與生產過剩相並發生 足見人口過剩的原因非由於人超過了食物 乃由經濟組織 政治制度之有未善

某國上中人士能吃十碗飯，大者能
 健入中碗，波給家吃，他學不
 一人少，得一碗，他可給五個人
 積，他國，他國，他國，他國，他國
 至也，解，他國，他國，他國，他國

第三章 自然

第一節 自然的賜與

一 生活場所

1. 地積

A. 地積過小 則人口無多因勞動量少 而生產力低因土地不別

B. 地積過小 則蘊藏貧枯 材料缺乏 供不應需因土地不別

2. 因地勢

A. 決定生產的種類……山地宜於狩獵 平原宜於農耕

B. 決定交通的地位……古今經濟中心之所以形成 希臘與

埃及兩大文明之所以溝通 甚早 因在紅海中 沿海 且易於航行

3. 氣候

A. 影響人類的勞動力……溫帶人的勞動力與勞動心較寒熱帶為強

B. 影響生產的種類……歐洲北緯七十度以北 大麥不生 六十度以北 小麥不生

C. 影響消費的種類……寒帶人喜食脂肪成分多的食物 熱帶人的飲食俱喜淡薄

D. 影響生產的數量……收穫季節有不同 或年收一次 或年收數次

二 生活資料

- 專指自然賜與的生活資料 卽 [生活手段之自然的財富]
 - 動物食品……各種鳥獸魚鱉^{狩獵生活}
 - 植食品……各種菓實穀物^{採集生活}
 - 衣住材料……獸皮及木石等
- 此自然賜與的生活資料在人類初期的經濟生活中佔決定的地位
人類得之則生 弗得則死
- 經濟生活愈進步 其重要漸減 而讓位於人類製造的生活資料
 - 動物食品之取得 由狩獵而為牧畜^{由自然而製人為}
 - 植物食品之取得 由採集而為墾植

三 勞動手段

- 乃指不能直接為人類的生活資料而可供 [生產生活資料之用的自然賜與 亦稱勞動手段之自然的財富]
 - 可供墾植的土地^{勞動手段之材料(即土地)}
 - 可供航行的江河
 - 可代勞動的風力^替 動物力^替……
 - 可供製造的鋼鐵煤炭……
 - ……
- 經濟生活愈進步^{勞動手段的好處} 愈佔重要地位 今日各國之盛衰要視各國

所有此項財富之多寡

第二節 自然的限制

一 空間時間與量的限制

1. 空間的限制..... 至多能容納的財富或名詞或人等不他處一人即為他一地才一人也
地球的面積有限而人類及其食物均各需相當 至多能容納的財富或名詞或人等不他處一人即為他一地才一人也
的空間 至多能容納的財富或名詞或人等不他處一人即為他一地才一人也
2. 時間的限制..... [一年樹穀 十年樹木] 使自然無時間的限制 土地每年收穫二季者 (時間限制打破) 則不啻增加一倍土地 地球面積有限
故無時間的限制 便感不到空間的限制
3. 量的限制..... 生活資料之供給有限 勞動手段之供給有限

二 報酬漸減法則 (Law of Diminishing Return)

勞力
 資本
 土地
 1
 2
 3
 4
 5
 6
 7
 8
 9
 10
 11
 12
 13
 14
 15
 16
 17
 18
 19
 20

土地之生產力 既達相當限度 設再增加勞費 則所得之報酬 為每一份勞力一畝地所產出之產物比前八畝地所產出之產物之比例則隨之比例而減
 不依正比例以漸增 而依反比例以漸減

2. 不但農業的生產 即其他產業部門亦皆適用此法則 汽船的行駛既達相當速度後 設再增加其速度 僅增十分之一的速度 或須增四分之一之馬力 快則至其以淨效果之器其共有的力大
3. 所謂報酬乃指實物的報酬 而非貨幣的報酬
4. 人類經濟生活於達到空間時間與量的限制之前 已先受報酬漸減法則的限制 即所謂經濟上的限制 在土地有限之區域內 其產物之增加亦有限

第三節 自然的適應

三 物質的生產力為人類經濟生活的指針

物質的生產力為人類經濟生活的指針，人類生活多由其技術安達的如何

1. 人類經濟生活的程度 要視物質的生產力之大小
2. 物質的生產力之大小 要說生產技術發達之階段
3. 生產技術發達之階段 要視生產工具之進步
鐵器要用耕種 打木排要用火 耕田要用牛 行路要用車 用牛打排要用火 車要用火 鐵器要用耕種 打木排要用火 耕田要用牛 行路要用車 用牛打排要用火 車要用火
4. 故各時代的生產工具 可以指示各時代的經濟生活
石器時代用石器 青銅時代用青銅 鐵器時代用鐵器 蒸汽機時代用蒸汽機 電力時代用電力 機器時代用機器 化學時代用化學 原子能時代用原子能 電子時代用電子 太空時代用太空 電腦時代用電腦 基因時代用基因 納米時代用納米 量子時代用量子 信息時代用信息 生物時代用生物 納米時代用納米 量子時代用量子 信息時代用信息 生物時代用生物

四 物質的生產力為研究經濟的基礎

1. 或以自然為基礎 謂自然條件決定經濟生活……殊不知自然條件是比較固定的 不足以解釋變動不居的經濟現象
自然條件是比較固定的 不足以解釋變動不居的經濟現象
2. 或以人口為基礎 謂人口的繁殖為促進經濟生活的動力……殊不知人口的增加須以生活資料之擴大為前提 且受着歷史的

人口法則之支配

3. 或以種族為基礎……謂因種族之不同 而有經濟生活之歧異

有7種人種在研究經濟學
……是不過民族之誇大狂 實在各種族之經濟生活均曾經相
但二種不是人種，而人不能，在物質生活進化而後，因到物是二種
經濟生活，用物是二種經濟生活，用物是二種經濟生活，用物是二種
似之發展階段
（前生用；用機械也是一種經濟生活。將現時是二種經濟生活，現時是二種
經濟生活；現在也是一種經濟生活。）

第四章 社會之史的發展

第一節 史的基礎

經濟生活與社會生活社會的發達與社會的繁榮

一 社會的組織

1. 此處所謂社會組織 包含着

A. 經濟組織 買賣交換

B. 政治制度 中政政治

C. 思想體系 人民有法律一藝術藝術一民以禮治賢者教作一即一中政政治經濟生活與社會生活

2. 一時代的經濟生活 必以其既存的社會組織為演進的基礎

A. 既存的社會組織或促進生產力的發展 或障礙生產力的發展
平均可以促進生產力的發展 或障礙生產力的發展
平均可以促進生產力的發展 或障礙生產力的發展

B. 既存的社會組織或促進人口的繁殖 或阻抑人口的繁殖

3. 或謂原始的人類 本無社會組織 實則不然 人類生而為社會

動物 無論此原始的社會如何簡單 如何為無意識的組成但人類經濟生活亦必以此為演進的基礎

二 知識的蓄積

1. 一時代的經濟生活 必以其既有的科學知識 生產工具 生產

技術為演進的基礎

A. 人類經濟生活的演進 不能超越時代 技術的分工未行以前無發明機器之可能

機器發明以前 人類經濟生活 不能超越時代 技術的分工未行以前 無發明機器之可能

- B. 人類經濟生活的演進 是進步的而非循環的 既發明汽力
電力 當據此再求進益 絕不至反古而用牛力馬力
2. 知識蓄積 在經濟學中 素被忽視的原因
- A. 最眼前易見的事 是最易忽略的事
- B. *Adam Smith* 曾論分工足以促進機器的發明與科學的
進步後之經濟學家率由舊章 於分工論外不復談知識
- C. 知識公開於人人 無交換之價值
發明汽力有價值後 四白自便 飛機有價值但惡人々都能做即無價值矣
若明汽力有價值後 四白自便 飛機有價值但惡人々都能做即無價值矣
3. 今之社會重視知識的蓄積但此種智識或至以產不產之味與他人 祇有知識人
能與他人一用 即自己須會不用再用(學)。
- A. 專賣權
- B. 出版權
- C. 專門學者的培養 科學獎金……

三 物質的蓄積 可供生產之加工物質。

1. 此處所謂物質 指一切可供生產之用的加工的物質而言
- A. 非自然的賜與物
- B. 非貨幣
- C. 乃指 改良的土地 開鑿的運河 敷設的鐵路 修造的橋
梁 馴服的動物 製成的機器……
2. 物質的蓄積以生產力之增加為前提與目的
生產勿捨消費，才是蓄積的來源
- A. 一日之所生產必於供一日之消費而有餘時 始有蓄積的可

能 或謂資本的構成由於制慾非也 物質節制的生產對慾望不對口
不若多生產而能生蓄積也

B. 剩餘生產物如不能助長生產力 則必不得蓄積

3. 私有財產制 促進了物質的蓄積

A. 蓄積歸人 則蓄積之心不大

B. 遺產制度 更使人類不以壽命的短促 而減其蓄積心

但先未作任何發達與發達即非我們的經濟的財產者
如蓄積必少 否則也在經濟的財產者

一 史的限制之意義

人類在自然力量方面視他人不若用牛馬同牛馬力不足
及用風力不足用木一用汽一用電……用自然力
能抗擊的成力不用吃不用牛馬一用為發明時的便利不用吃

1. 經濟組織 政治制度 思想體系 皆因人類適應自然的需要而
形成……換言之即皆為發展生產力而形成

2. 生產力繼續發展 原有的經濟組織 政治制度 思想體系 漸
失其孕育此生產力的效用 而反為其發展的障礙

二 由經濟組織方面看

1. 原始共產制適用於狩獵及牧畜的生產 而為發展農業生產的限
打虎大家去打 住在大家吃 要加力一人到一人就不去打 別人去打打虎不
打不任大家都不能生活 所以經濟組織 政治制度 思想體系 因為多妻
制度自然的形成(共產)

A. 因農業生產要求分田而耕 究初因畜牧區變成畜牧區但耕種
估量在田由他人不若耕作故農業生產的障礙

B. 因改良土地要求分田的時期延長
此種地自己地種自己種任自己種地及耕種以耕種地口開地耕種
若他人種之而收成自己種 則今年則收成明年收成則收成明年收成則收成

C. 因農業生產要求固定的居處 勢須私有房屋
居處公共公有不可也 證明經濟的個體生活之障礙但可也若一變化即為生產的障礙物

2. 奴隸制適用於粗放的農業而不適於集約的農業
人少地多大家應使用可耨種即耕也 人力必多加入之灌溉水陸雖但此時不適
於奴隸制

A. 因奴隸的勞動無技巧 無機變 無興趣 沒有改良的動機
牛馬與人的收穫是少

解放思想是人類不遇人遇而不至經濟才史的階層 因為四如農水工各式所以
力耕種 有人這這心也只用牛馬而用智 那不是理個人道乃是因為牛馬力不足
力口 出門坐車比車而可坐車 也不是理個人道乃是因為牛馬力不足
北平打車比車而可坐車 也不是理個人道乃是因為牛馬力不足
制度之解放全是以此打矣!

B. 因奴隸的主人 脫離生產 沒有改良的機會

- 3. 封建制原是農作與攻守的分工 適用於部落間的衝突時代 而
封建制原是農作與攻守的分工，適用於部落間的衝突時代，而為和平時代工商業發展的障礙。即只供攻守使用了！

三 由政治制度方面看 若以人民不平等為基礎，則其政治制度亦必不平等，各國憲法皆然。

- 1. 政治制度是經濟組織的反映 經濟上的優越者便是政治上的統治者

論者

政治制度是經濟組織的反映，經濟上的優越者便是政治上的統治者。

- 2. 君主政治因不適用於資本經濟的發展而為資產階級所打倒

君主政治因不適用於資本經濟的發展而為資產階級所打倒。

- 3. 資產階級的民主政治 因不足以繼續發展現代經濟的生產力

資產階級的民主政治，因不足以繼續發展現代經濟的生產力，故必被社會主義革命所打倒。

四 由思想體系方面看

- 1. 一時代的思想體系 乃應一時代的經濟組織 政治制度之發展

一時代的思想體系，乃應一時代的經濟組織、政治制度之發展而生。思想是經濟的反映。

- 2. 如封建制度下之神權思想 階級思想 忠於個人的思想為資本

如封建制度下之神權思想、階級思想、忠於個人的思想，為資本主義經濟與資產階級民主政治發展之障礙。

一 演進的方式

- 1. 緩和的演進……進化 如由原始的共產制 漸進為私產制

如由原始的共產制，漸進為私產制。這是一種緩慢的演進。

資勞動者日趨眾多……皆演進於無形 未經的劇烈鬭爭

2. 急劇的演進……革命 如英法之由君主政治變為民主政治

（急劇的演進，和平的演進不能達到目的，去後必暴發。）

如蘇俄之由資本主義變為共產主義

大凡當某種經濟組織 政治制度 思想體系 尚有生產力發展

之餘地時 則為緩和的演進 否則為急劇的演進 二種演進的

方式 似相反而實相成

二 革命的進程

1. 思想革命……某時代的經濟組織 政治制度不適應生產力的發

展時 必先起思想上的變化

（小中見大，視四時以察盛衰，此其一也。漢入人民鬥爭中既皆革命）

A. 如於君主政治不足以適應生產力的發展時 乃懷疑神權而

（宗教主義則為貴族之統治，此其一也。此二種革命，一為政治，一為經濟，皆以發展之有業）

提倡民權 懷疑階級而提倡平等

B. 如感於資本主義之不足以適應生產力的發展 乃攻擊私產

制而提倡共產制 攻擊自由競爭而主張社會統制

2. 政治革命……由於思想之革命 而發諸行動 攫取政權 新政權之樹立 不僅是人與人的易位 而是建築在與前不同的經濟基礎上

3. 經濟革命……運用新政權以改造經濟組織

4. 技術革命……在新的經濟組織 政治制度之下 生產力得加速的發展 新的生產技術於是乎產生 待此新的生產技術發展之後 則原來孕育此生產技術之經濟組織 政治制度 思想體

系又形成障礙物而需要革命。如是社會之演進無已

兩方勞動的謀生生活……惟經濟生活是適應於自然……是以經濟緣社會物
度看其適應自然之如何耳！

第二篇 現代經濟的解剖

第五章 現代經濟的基礎

第一節 私有財產

一 私有財產的起源

1. 原始共產 (Primitive Communism)

原始人類以氏族為渾然一團尚意識不到個人與團體的區別

當無所謂私有財產

然而當時個人所用的武器和服飾 於本人死後 多為之殉葬

足證非他人所可有 然大抵認此等物事為其生命之一部份 並非如今日之私有財產

2. 家族集產 (family or consanguine collectivism)

農業生產的發展 要求分田耕作 分地居住 使氏族的共同生產分裂而為家族的個別生產 同時為促進土地之改良 須保證改良者得取償其勞費 於是分田的時期 由一年一分逐漸延長 終使各家族得永有其耕地

然而時土地尚不得稱為私有 一因各家族之土地 靠氏族分配而來 且其耕作多受氏族的限制 (家族的耕作受村會議 (village council) 的指導監督 舉凡種植的種類時間……皆受限制) 家族只有土地使用權 而無所有權

二因家族財產並不屬於其個人 家長（無論為母系為父系）並無絕對處分財產的權利 不過負經營之責而已

3. 封建財產 (*feudal property*)

人口增加 氏族間的衝突漸繁 初由村會議選舉戰士從事攻守 繼則武力伸張 戰士攫外族土地據為己有 更押同族人民 使為農奴 是時土地遂為領主所有

然領主所有土地 實負有相對的義務 第一領主負保護農民的義務 第二領主負給與農民土地實其^法實種的義務 第三領主不得驅逐農民於土地之外

4. 個人財產 (*Private Property*)

工商業的發展 使農奴自動的或被驅逐的離開土地 其不離開土地者對領主的關係 以租代役^{土地租稅} 土地遂絕對為領主所私有

家長為財產的所有者 得自由處置

二 私有財產的意義

1. 私有財產是人對物的一種權利

A. 享用權……然而可供享用者 非即私有財產如公園博物館……

B. 贈與權……人間有贈與的行為 乃有不勞而獲的事實^{社會的元}
為人所共知

所幸『禮尚往來』尚無大害

C. 交換權……似肇端於相互贈與 交換發生甚遲的原因(1) 氏族自給 分工甚微 (2) 財產為家族所共有 個人所得交換

D. 利用權……不自享用 亦不與人 惟用之以取利 以地出租 以資生息……此權之發生必有二前提 第一社會上有一部份人所擁之財產多於其所能享用 第二 另有一部份人缺乏勞動的對象 社會之有寄生階級 自此始

E. 遺產權……與繼承權相對立 父母有充分之遺產權則子女無完全之繼承權 死的意志支配社會足使社會停滯不進 遺產權與利用權共為財產集積之最大動機

2. 私有財產的特性

A. 永久性…… 物主雖去 而物權仍屬物主

B. 排外性…… 自私的 禁他人染指

C. 社會性…… 為他人所承認 大家共同保護 其物仍為私手持有

三 私有財產的理論基礎

1. 人類本性說

要旨 A. 私有是人類的本能 譬羣兒之分散沙 認家為家……

B. 私有財產是唯一的意識生活的工具 是發展人格的
今有人一遊一遊想買一物玩弄，定覺私私利利有財產者其味不同
 有心之必要一物在手則其判斷如響，有人與球則有「吾所聽」可以判斷
 其物運動如玩弄，故使他們事事無不「吾所聽」好弄的玩物與發展！

要素

2. 社會效用說 批評 A. 根據人類經濟生活的最初形態為共產體，則私有是

人類本能之說。不攻自破。

B. 私有財產既為發展人格的要素，則世之無產者當如

2. 勞動說

要旨

自然的事物是共有的，惟個人的勞動是私有的，以私有的勞動加於共有的自然，則勞動私行之際即財產歸己之時

批評

A. 說明私有財產來源的一部份，而未能說明其全體，世多由掠奪和佔領而來的私有財產

B. 找出私有財產之倫理的基礎，然則自然界的事物盡為私有之後，後來者又當如何，世多不勞而獲巨產，有入多勞而無產者，又當如何

3. 社會效用說

要旨

- A. 社會為保持安寧秩序而承認私有財產
B. 社會為激勵個人努力而承認私有財產
C. 社會為增進財富效用而承認私有財產

批評

A. 由於私有財產的演化，社會的貧富愈懸殊，階級顯

爭愈劇烈 是保持社會的安寧秩序嗎

- B. 擁有巨產者 可安全而食 無努力之必要 赤貧如洗者 雖勞不飽 無努力之動機 是激礪個人的努力嗎

- C. 以財富供少數人的奢侈 而不顧大多數人的生活 是增進財富的效用嗎

- D. 私有財產根據社會效用而成立 如違犯社會效用時 則當如何

四 私有財產的問題

私有財產曾盡其歷史演進的使命 今漸形成歷史演進的限制

我們不能因其今日的弊害而忽視其過去的使命 亦不能因其過去的使命而忽視其今日的弊害 故對私有財產非籠統的攻擊與維護所得解決 應分別研究

- A. 私有財產的主體問題……何人應有私有財產？抑無人應有？抑人人應有？抑僅一部分人應有？如為一部分人應有 則此一部分人為誰？
- B. 私有財產的對象問題……何物應為私有財產 抑無物應為私有財產 衣服應否私有 土地應否私有
- C. 私有財產的屬權問題……設使私有財產存在 究應有何

開土地 第二領主為增加土地的收益，驅逐農奴離
開土地（如改耕地為牧場） 第三貨幣出現以租代
 役，主奴的關係變為租佃的關係。

B. 自由勞動者的意義

- (1) 勞動者能自由處分其勞動力
- (2) 勞動者失掉了生產手段，必須出賣勞動力

2. 經濟行為自由

A. 婚姻自由 人又得增一層的意義，一再從經濟的意義，能以經濟的自主（見條件） 二天作之自一日能老，現以社會的進步範圍同地為限制。

- (1) 認婚姻為一種經濟行為，因家庭為一種經濟組織。
其實這是在封建時代，因為農夫（如之輩）在外耕水田地，
 農人的家庭結合最緊，因其夫妻在經濟上的互助最大，工人的家庭結合較鬆，因其夫妻均到工廠工作，
 經濟上的互助較小，資產階級，夫以妻為玩物，
 因其妻在家庭生產上無作用。

- (2) 奴隸的婚姻完全操於主人之手，主人視奴隸的繁殖有如家畜的繁殖，農奴子女的婚姻須受領主的限制。
 故一般婚姻自由亦在奴隸制度與封建制度崩潰之後。

B. 遷徙自由……在打破封建制度與地域的限制之後，今日 且是自由競爭欲往何地即往何地。 國際間國籍法與移民法之存在，仍是遷徙自由的阻礙。 即若心向東土生1度（民之往地籍）打明現今口天的國籍法之限制。

C. 職業自由……在打破階級制度，行實制度之後，今日之
在打倒階級制度之後，今日之職業自由，其目的不外第一維持階級的身分，如衣冠舟車房產視各人的身分而定；第二保障社會的福利，如禁烟禁酒；第三預籌公共的儲蓄，如
檢定醫生、律師、工程師等，其用意乃在保證從業者之程
度、而非限制職業之選擇也。

D. 消費自由……昔日之限制消費，其目的不外 第一維持
階級的身分，如衣冠舟車房產視各人的身分而定；第二保障社會的福利，如禁烟禁酒；第三預籌公共的儲蓄，如
階級的身分，如衣冠舟車房產視各人的身分而定；第二保
障社會的福利，如禁烟禁酒；第三預籌公共的儲蓄，如
[數罽不入滄池]，[斧斤以時入山林]，

E. 生產自由……昔之行會制度，多為生產品質的規定，工
作時間的規定，生產規模的規定，

F. 交換自由……第一必須有財產處分的自由；第二必須有
契約的自由。

G. 結社自由……

(1) 宗教結社與政治結社之自由均較經濟結社之自由為
早

(2) 經濟結社中，資本的結合又較勞動的結合之得自由
為早

(3) 經濟結社在自由競爭的經濟制度下為不可免，因結
社即所以增加競爭的力量

(4) 勞動與資本雙方的結社愈擴大，勞資的鬭爭愈尖銳。

三 自由競爭的現象

1. 個人間的競爭：

- A. 生產者間的競爭。——同行是冤家之譽；
- B. 消費者間的競爭。——各大洋行在互爭爭買伏特加
- C. 勞動者間的競爭。——希望有人僱用，叫叫車夫叫叫車夫之聲
- D. 地主間的競爭。
- E. 資主間的競爭。——在希望多投出資本
- F. 其他。——

2. 團體間的競爭：

- A. 職業團體間的競爭。……農業者與工商業者的競爭往往形成國會中兩黨的對立
- B. 生產者與消費者間的競爭。……如牛莊者組織托辣斯，加麥爾，以期獨佔市場，抬高物價，而消費者則組織消費合作社以爲抵抗。
- C. 勞動者與資本家的競爭……所爭的要點 1. 工資的多少；2. 勞動時間的多少；3. 勞動強度的大小；4. 待遇的優劣

3. 國際間的競爭：

- A. 原料之爭

- B. 市場之爭、
- C. 關稅戰爭與武力戰爭、
- D. 一國與一國之爭、集團國與集團國之爭、

四 自由競爭的理論：

1. 准個人自知其利益之所在，……^{社會福利與個人福利}政經濟行為，應任個人自由，他人不得代謀。
2. 個人的利益與社會的福利一致，……^{社會福利與個人福利}生產者必須極物美價廉（社會的福利）中，^{個人福利與社會福利}取得利潤（個人的利益）。
3. 發展個人的性能促進人類的進化，……自由競爭方能使人盡其才，而成「優勝劣敗」的演進。
4. 使供給與需要契合，自動的維持生產與消費均衡，……^{規定價格}規定價格不足以指示供需的關係。

按主張的自由競爭者，稱為自由主義派(Liberel School)，因其着重個人的自由，又稱為個人主義派(Individualist School)，因首倡斯說者多為經濟學的創始者，又稱為經典派(Classical School)，因宗斯說者每否認其他經濟學派為經濟科學，又稱為正宗派(Osthodox School)，而宗斯說者，則僅稱認第一名號而已。

第六章 現代經濟的生產進程

第一節 生產的對象——商品

非謂現代的生產物，皆是商品，但商品的生產、實居統率的支配的地位。

一、商品的意義——商品是在自由交換制度之下為他人生產的勞動生產物。

由勞動而得之財物(非所財)商品

1. 是勞動生產物，……不需勞動而可得的生活資料，如空氣日光等，各曰「自由財」，「自由財」非商品。
2. 是為他人生產的，……自耕而食之糧，自織而衣之布，雖為勞動生產物，但以其非為他人生產的，不得謂為商品。
3. 是在自由交換制度之下的，……原始共產體共同生產共同消費之財；奴隸勞動者為主人所生產之財；農奴勞動者為地主所生產之財；以及家庭父子兄弟夫婦朋友間所賈與之財，雖皆是為他人生產的，但以其或基於個人的情感（如贈與）或基於政治的壓迫（如奴隸勞動）而非基於經濟上的自由交換，故皆不得謂為商品。

二、商品的性質——由兩種價值的對立而成。

非可以僅用之於個人或個人之財物也乃指價值之財物

- 1: 使用價值……是商品之可以滿足人的慾求的性質，是甲商品與乙商品之差別的存在，是兩種商品之所以構成交換的原因，

布與粟之差別，即在布之性質可以禦寒，而粟之性質可以充饑，

以布易粟，即因二者所能滿足吾人之慾求不同，同則無需交易。
同向的效用與他種不同的效用所成的慾求互不相通；
換了，則其慾求互不相通；

- 2. 交換價值……是一商品對於他商品支配的能力，是甲商品與乙商品不顯質的區別而只是量的差異的所在，是兩種商品構成交換的比例。自啼鐵號寒者言，其着眼點在使用價值，布與粟截然二物也，自商鋪掌櫃言，其着眼點在交換價值，布與粟同物也。但其支配他物的能力的大小而定取捨，初不問其充饑與禦寒之性質，凡二物構成比例，必有二物之共同性存在，交換價值既是商品的量的比例。然則商鋪的共同性足為交換價值之基礎者為何，曰價值、價值是什麼？有持勞動說者，有持限界效用說者，有持供需均衡說者。（見第八章）

三 商品的矛盾

- 1. 社會勞動的性質掩蔽個人生產的形式，……人類勞動是社會性的，自原始以至現在皆然，在原始共產體或今日之家庭中，互助是直接的，故勞動的社會性顯而易見，在現代經濟組織中，互助是經過交換的手續的，故人的直接打算，皆為自己。

- 2. 人與人的關係掩蔽於物與物的關係，……按諸實際，原是甲為乙織布，乙為甲種稻，原是甲乙的互助，但這種互助不以人的直

接關係表現，而以布與粟的交換表現，表面看來似乎是甲乙本
甲乙本係指布與粟而言，其關係係指交換而言，此種關係之產生，實由於社會分工之結果，故其關係之表現，即為交換。
 無關係，其關係惟在布與粟。
大家知道，布與粟之交換，乃為人類社會之必要，故其關係之表現，即為交換。

我們不看清這商品的雙重雙矛盾，便認不出現代經濟組織的真相。

第二節 生產的組織

一 組織的要素——勞動資本與土地

1. 勞動

- A 勞動的意義……人類為取得生活資料，運用體力或精神向自然界施行作用，便是勞動。勞動是人類與自然界發生關係的媒介，人類勞動與一般動物不同之點，(1)動物勞動用器官，人類勞動用工具，(2)動物勞動是本能的，人類勞動是意識的，(3)動物勞動是循環的，人類勞動是進步的，勞動與娛樂的區別在有無強迫性。
- B 勞動的限制：……時間的限制，如病老時之不能作工，強度的限制，如疲勞甚則不能作工，對象的限制，如無土地則不能耕種，和有財產的集中，使勞動者失掉勞動的對象，問題在不能勞動時如何生活。
- C 何種勞動是生產的：……重農學派何以專以農業勞動為生產的，工業勞動與農業勞動本無質的差別，且前者為後者之繼續故亦為生產的，運輸勞動改變物之地位，商業勞動

改變物之主人與工業勞動改變物之形態相當，故亦為生產的。勞動之是否為生產的當以是否增加「效用」為斷。以此論據，則自由職業亦為生產的。但所謂效用非個人的效用乃社會的效用，問題不在何種職業為生產的、而在各種職業勞動之適當的分配，學國皆士，或學國皆農，均不足以圖存。

- D 勞動的供給……應由量的供給與質的供給兩方面看，量的供給之大小，決於結縶率；生殖率及死亡率之大小，質的供給之優劣，視國民的身體精神與品格。

2. 資本

- A 資本的意義……(1)剝削手段說，過去的生產物，因經濟的法則，被人拿去用以剝削他人所生產的剝餘價值時即為資本；(2)營利手段說，一切充當營利手段之用的東西，皆是資本；(3)生產手段說，一切充當生產手段之用的東西，皆是資本，(包含營利手段和剝削手段在內，惟消費手段除外)，對剝削手段說的兩個解答。
- B 資本的種類……(1)形態上的區別，貨幣資本，生產資本與商流資本。(2)運行上的區別，供生產或營利一回之用僅失其效用之一部而可及復供生產或營利多回之用者為

固定資本，僅可供生產或營利一回之用即失其效用之全部者為流動資本，二者之區別非基於財貨之性質乃由於對人的關係，非客觀的乃主觀的。(3)應用上的區別，農業資本、商業資本、工業資本、金融資本。

- C 資本在生產中的地位；……(1)資本原是勞動與土地的生產物、嚴格說，不得謂為生產要素；(2)資本自身是不能生產的，亞里斯多得與邊沁之辯；(3)資本確可輔助生產；(4)經濟生活越進化，越靠過去勞動生產物為再生產的手段，資本的地位越重要。
- D 資本的構成；……(1)節蓄說 以制慾與節省為資本構成的原因；(2)勞力說 以勞力之所生產能超過其所消費為資本構成的原因。

3 土地

- A 土地的意義；……包含土地、江河湖海、空氣日光。
- B 土地資本的區別；……或謂土地是自然的賜與物，資本是人類的生產品，然而經人工數千年灌溉、洩水、加肥、築堤之土地，何得謂為盡是自然的賜與、足以代表一切資本之貨幣、原成自金銀，又何得謂盡是人類的生產物，或謂土地是不可毀滅的資本是可毀滅的，然而沃土因某種化學

原素之盡被吸取而變瘠地，礦泉之因繼續開採而盡，何嘗是不可毀滅的，充當貨幣之金銀又何嘗盡可毀滅。或謂土地是不可再生產的，資本是可再生產的，然而變瘠地為沃土，集約的墾植增加土地的生產力何嘗不是再生產，可充資本之寶石字畫，又何嘗可再生產。結論 土地與資本之區別有三：(1)土地之可增性在品質，資本之可增性在數量(2)增加土地而生產費漸增增加資本而生產費漸減(3)文化進步使土地之價值繼增而使資本之價值漸減。

- C 土地的生產力，……(1)土地的肥沃，第一視其物理上的性質，第二視其化學上的性質，第三視其氣候上的性質
(2)土地肥沃的相對性，第一視生產品類而定，第二視生產技術而定，第三視墾植程度而定。
- D 報酬漸減法則，……在特定的生產方法之下，土地的生產力既達相當限度，如再加勞費，土地之純收穫不依正比例以增加，而依反比例以漸減。

二 組織的形態——企業

1. 企業的意義，……是生產商品的經營，以營利為目的，以組織為手段，以冒險為特徵。
2. 企業的形態

A 個人企業……由個人組織生產要素 （擔負經營損失 獨得經營利潤）
→ 不付工資
→ 不付工資
→ 不付工資

B 公司企業……可分四種

(1) 無限公司……由二人以上之股東組織 對公司債務負連帶無限責任

(2) 兩合公司……由無限責任股東與有限責任股東合組 無限責任股東 對公司債務 負連帶無限責任 有限責任股東 所負責任 以出資定額為限

(3) 股份兩合公司……由無限責任股東與股份股東合組與兩合公司性质相同 惟有限責任股東之資本以股份計 所負責任 以繳清其股份為限

(4) 股份有限公司……由七人以上（據我國公司法）之有限責任股東組織 其特徵 第一為資本盡以股份計 第二為股東皆負有限責任 其優點 第一集合社會零星資本 經營大規模企業 第二中產以下之人 得分沾大企業的利潤 第三損失分担 危險性較大之企業 得以舉辦 第四股份自由轉讓 公司基礎穩固 第五易募勞資 協調 其弱點 第一奸商圖利 募股 人民易受欺騙 第二營業易於擴張

1. 個人易於欺騙
2. 經營易於擴張

第三節 生產的方法

一 分工

1. 分工的意義……是互助的反面 其特點在工作相需且復相異
 二人之工作相需而不相異 為簡單協力 不得視同分工

2. 分工的種類

- A. 職業的分工……原始狩獵牧畜 只有協作而無分工 迨後經營農業 有一部分人從事農具製造 始有農人手工業者 農具製造漸繁 製造農具者不復有暇經營農業 於是手工業者乃離農業而獨立 最初這製農具的獨立手工業者 自兼運銷農具的事務 迨運銷之事漸繁 而有專業運銷者 是為原始商業 同時人類社會生活自始即需要一部分人為公共服務 如牧師司祭祀 戰士司攻守 隨進化的階級 而醫生 教員 律師 官吏——等公務員及自用職業者逐漸發生

近日則同為工業 而有手工業機器工業之分 同為手工業 而有鐵匠 木匠 泥瓦匠之分 同為機器工業 而有製革 紡織 採礦之分 同為商業 而有銀行業 保險業 信託業之分 進化愈高 分工愈細

- B. 技術的分工……也稱為作業的分工 其與職業分工不同

之點有四 (1)職業分工 每一勞動者各自完成一件商品
 技術分工把一件商品之製造 分為若干程序 每一勞動者
 者僅從事於一程序 (2)職業分工 各個勞動者的互助
 由交換表現 技術分工 各個勞動者的互助由組織表現
 (3)職業分工 勞動者各有其生產手段 技術分工 勞動
 者所使用的生產手段 統由一人供給 (4)職業分工 各
 業勞動者數量的分配 靠供需法則 技術分工 各程序勞
 動者數量的分配 靠統計與計劃

3. 分工的前提

- A. 職業分工之前提……(1)職業自由 (2)交換自由
 (3)相當市場 故人口愈繁 市場愈大 則分業愈詳 就
 歷史的發展 地理的情形看皆然
- B. 技術分工的前提……除上述職業分工的前提外 尚有(1)
 資本的蓄積 (2)勞動的蓄積 無斯二者則大量的工人不
 得集中 技術的分工不得實現

4. 分工的利益

- A. 工作簡易……無須長期學習
- B. 熟能生巧……增加工作速率 減少辛苦
- C. 時間與工具經濟……無轉換工作之耗時 無工具停歇之

靡費

- D. 適合個性……分工則個人從事其性能之所宜 不分工則從事其生活之所需

二 機器

1. 機器的意義……或謂機器是複雜的器具 或謂機器是以自然力為動力的器具 皆不足以盡機器之意 據馬克斯對機器的解剖 是由本質相異的三部分構成的器具 一部為作業機 是捕捉勞動對象 按照生產者的目的 把原料加以變更的部分 一部為發動機 是供給動力的部份 一部為配力機 是傳導動力的部分
這機作業機就是拿人手之手
 發動機即拿人手之心
 配力機即拿人手之四肢力管
2. 機器與手工具的比較
 - A. 力大……舉千鈞 載萬噸 有人類協力所不可能產生的力量
為起重機
 - B. 迅速……機器之轉動 不但非人手所可及 甚且非人眼所可及
為回電量細的管子本是死的因定白因在他心之機手取快非目力能見及故呈互見互動力之望德
 - C. 精確……產品的標準化 為大量生產主要條件之一
 - D. 經濟……燃燒兩磅半煤 可產生二十人的力量

三 分工與機器的惡果

1. 生產過剩……這個現象常以物價低落 商品滯銷 工廠倒閉

的現象表現出來 論者謂由於分工與機器的大量生產所致

2. 勞工失業……論者謂由於分工與機器節省了勞動力所致
3. 勞資鬭爭……分工與機器的生產 使勞動者的工作強度增加
失業危險增加 工資因競爭而降低 勞工的生活機械化 同時僱主日益積富 雙方的隔閡愈深 勞工的組合日愈固 鬭爭時起

注意 這果真是機器與分工的惡果嗎 機器與分工誠然增加了生產和節省了勞動力 然而這不是人類的福音嗎 增加生產可以提高人類的生活程度 節省勞動力 可以增加人類的閒暇時間 何故反以生產過剩 和工人失業表現出來呢 這是由於私有財產制度 使分工與機器所供獻於人類的好處 為少數人所壟斷 故多數人反受其害 問題乃在機器分工的生產方法 與私有財產制的生產關係 失掉了調整

第四節 生產的節制

- 一 生產節制的意義……維持生產與消費的均衡 一方面求質的適應 一方面求量的適應

1. 自給自足經濟時代的生產節制不成問題
2. 初期交換經濟時代的生產節制較易
 - A 因交換的區域甚狹 風俗習慣近似 易於測知社會的需要

（以下內容略）

B 因貨生產 多如椅子決定不買買物他意尤作少

C 因行會制度自身的節制 行會自有調查其範圍約需於即出品者

3. 現代生產節制問題之所以嚴重

A 因交換的範圍廣

B 因生產的規模大

二 現代經濟制度之生產節制的方法……供需法則

1. 需要的商品 不愁無供給……因需要所指 即利潤所在
2. 供給的商品 不愁無需要……因生產者的目的在利潤 故於生產之初 先迎合消費者的心理與生理的欲求
3. 需要多於供給則如何……價格騰貴 生產增加 而消費減少 終趨平衡
4. 供給多於需要將如何……價格降落 生產減少 而消費增加 終趨平衡

按 所謂需要 乃指有購買心 且有購買力而言 無購買力者縱有所欲求亦不得被認為需要 故供需法則乃是一部份人的法則 而不是人類全體的經濟法則 再則價格下落而後知供過於需 生產者已受損失 價格上漲 而後知需過於供 消費者已受損失 故供需法則可謂為供需失掉均衡以後的補救方法 而不是事先的維持均衡的方法

三 經濟恐慌……生產節制失敗的結果

1. 恐慌的現象……非天災人禍所招致之恐慌 乃經濟本身所發生的現象
 - A 物價迭落…表
 - B 貿易萎縮…表
 - C 生產銳減…表
 - D 工人失業…表

2. 恐慌的特徵
 - A 普遍性……初起於一種產業 漸及於各種產業 初起於一個地方 漸及於全世界
 - B 循環性……(1)循環的程序 由繁榮而恐慌 由恐慌而凋弊 由凋弊而復興 由復興而繁榮 ……(2)循環的期間 大約十年左右 循環一次

3. 恐慌的解釋
 - A 物理的解釋……(1)經濟的繁榮與凋弊 視農產品收穫的豐歉 (2)農產品收穫的豐歉 視太陽光熱的強度 (3)每約十年太陽黑點增加一次 (據 *Starley Tenons*) 或每約八年金星走入太陽與地球之間一次 (據 *Henry L. Moore*) 太陽光熱的強度每約八年或十年變化一次

50頁講義補充材料

A. 物價迭落

世界主要農產品的價格年度比較表 (棉、麥、大米)

1923—25	100	此表說明世界經濟恐慌的行情 因二十餘年以來之棉、麥、米 價，現非四十餘年以來之漲或跌 則即無從尋求恢復之途。
1927	84	
1928	75	
1929 (經濟恐慌時)	69	
1930	43	
1931	30	
1932	26	
1933 (二月)	24.5	

B. 貿易萎縮

最近五年來第一季國際貿易價值比較表

1929	15,000,000,000元
1930	13,000,000,000
1931	9,000,000,000
1932	6,000,000,000
1933	5,000,000,000

C. 生產銳減

1928與1932年各國生產量比較表

	德	美	法	日	英	加
1928	100	100	100	100	100	100
1932	61.2	57.6	75.6	107.9	88.2	62.8

D. 工人失業

1933年 二月間各國工人失業人數

德	6,000,958	英	2,865,638
法	330,874	美 (1931)	5,000,000
義	1,229,387	日 (1931)	322,572

經濟恐慌的循環性

自十九世紀之初至現在 經濟恐慌發生之年代

1810—1815	1815—1825
1825—1830—9	1836—1847
1847—1857	1857—1866
1866—1873	1873—1882
1882—1890	1890—1900
1900—1907	1907—1920
1920—1929—	

故經濟恐慌發生一次

- B 心理的解釋……(1)每當營業活潑時期，一般心理過於樂觀，競爭投資。(2)正當投資進行之際，一切裝置、設備、原料、人工之需要驟增，故物價猛漲。(3)比及新經營或擴張之企業組織完成產量大增，乃發覺投資過多，產品滯銷，物價迭落。(4)這時一般心理又過於悲觀，相率倒閉，或縮小企業規模，供給減少，比及把原有過剩之產品銷售殆盡，物價又漸提高，而入復興階段。
- C 制度的解釋……(1)自由競爭制，根本是無計劃無統制的生產制度，本身上有不得維持均衡之弱點。(2)工資制一方面使勞工努力生產，一方面降低其相對工資，結果商界的產量日增，而社會的購買力不足以銷納之。(3)私有財產制，使財富集中，大多人無財富便無購買力，有財富者，不能盡消費其財富，惟有投資以擴大再生產，如是生產愈擴大，而社會購買力愈縮小。

4. 一九二九年來經濟恐慌的特殊原因

- A. 農產品的過剩……(1)由於耕地面積的增加。(2)由於農業技術的進步，歷年的豐收。
- B. 新生產中心的發展……如中國、日本、印度、南美、奧

大利 蘇俄等。昔為資本主義國家的市場，近且與資本主義國家競爭市場。

- C. 銀價的迭落…… (1)因世界產銀增加，(2)因銀的需要減少。(按此乃指一九二九年前的情形，自恐慌後各國多放棄金本位，以及最近美國購銀，銀價提高，又當別論)
- D. 金的集中……美法二國存金，佔全世界百分之六十五以上，使世界購買力降低，而美法二國又是戰債和賠款的債權國，只見金的流入，不見流出。
- E. 關稅的障壁……各國提高關稅，互相報復，結果市場愈狹，貿易愈滯。
- F. 賠款及戰債的影響……債權國的產業不堪債務國商品的競爭，債務國舉所有以償債，喪失購買力。

第七章 現代經濟的分配進程

第一節 所得

一 所得的意義……所得是經濟福利的流入

1. 總所得與純所得……經濟福利流入之總量為總所得 由總所得中扣除為生產此福利所需之勞費為純所得
2. 經常所得與臨時所得……凡經濟福利流入之有繼續性與循環性者 為經常所得 其偶然發生者為臨時所得 (或以臨時所得 往往為非由經濟的法則 如慈善贈與等 故不列入所得範疇之中 其實既屬經濟福利的流入 即應視為所得 且臨時所得之自身雖多由於非經濟的法則 但其影響於經濟法則者甚大 故亦未可略而不論)
3. 貨幣所得與實物所得……經濟福利之流入以貨幣表現者 為貨幣所得 其直接以實物表現者 為實物所得 故調查或計算所得時 不應專以一人之貨幣收入為標準
4. 名義所得與實際所得……所得之貨幣的數額為名義所得 所得之貨幣的購買力為實際所得 名義所得與實際所得 往往因物價之變動而失其相應
5. 社會所得與個人所得……根據個人所得而計算社會所得 宜特別注意者

- A 勿重複 如一毛氈 既以其賣價二十元計入社會所得 則織此毛氈之工人的工資 及羊毛的賣價 便不應再行計入
- B 勿遺漏 如自耕而食之糧 自織而衣之布 以及婦女在家庭中的服務 不可忽略

二 所得的來源 —— 一人某何所據 而可有所得呢

1. 工作……普通的工作與技巧的工作 勞心的工作與勞力的工作 自主的工作與僱傭的工作 工資與薪水 只是量的差異 自其來源看 固皆屬勞動所得也
2. 所有權……根據土地的所有權而得地租 根據資本的所有權而得利息……
3. 贈與……慈善的贈與 與親友的贈與
4. 公民權……如教育 圖書館 博物館之無償享用 以及養老金 撫卹費 傷病與失業保險津貼等 公民權代表身分 故來自公民權之所得是不可轉移的 所有權代表資產 是可轉移的 公民權之所得愈多 人民所享之經濟的福利愈趨平等

三 所得研究上的分類

1. 三分法……將所得分為工資 地租 與利潤三種 這種分法自十八世紀亞當斯密 (*Adam Smith*) 的原富起 洽與當時英國的社會結構相適應 因為當時英國社會 顯然有三個

階級 一是靠勞動力過生活的人 二是靠土地過生活的人 三是靠資本的經營（如城市中的工商業者）過生活的人

2. 四分法……將所得分為工資 地租 利息 利潤四種 把亞當斯密的利潤分為利息與利潤二種 當資本與經營集於一人的時代（小工商業者以自己的資本從事經營）我們分不出亦無需分利息與利潤的差別 當資本與經營分離之後（出資者不事經營 事經營者並無資本）則資本之所得（利息）與經營之所得（利潤）始劃然表現其為二物

3. 二分法……將所得分為勞動所得 與資產所得二種 昔日之論工資僅限於低級僱傭勞動者之所得 而自主的或較高級的勞動者之所得未包括在內 今則同視為勞動所得 從而研究其量的差異 土地與資本原不易截然劃分（參看第二章第二節土地與資本的區別）且易互相轉化（資本所有者可變為地主 土地所有者可變為資本家）故皆納入資產所得一範疇 此時利潤之觀念再變 因經營企業之人（如公司經理）多變為被僱人 僅得較高之薪金 並不得營業之餘利 利潤仍歸資本所有者（如公司股東）故仍歸資產所得一範疇

四. 勞資間分配的概況

1. 根據 *Dr. Stamp* 的估計 和 *Hugh Dalton* 的推算 英

國資產所得約佔全部所得的百分之三十二 美國百分之二十九
 德國百分之四十 法國百分之三十九 義大利百分之二十六
 奧國百分之三十 加拿大百分之三十七點五 日本百分之三十三 (詳表)

2. 根據 *C.B. Spahr* 對十九世紀末 美國財富分配的估計 八分之七的人口僅有八分之一的財富 則知上述百分之二十九的所得 集中於絕對少數資產所有者的手中 而見勞資間分配之不均
3. 或謂今日勞工所得 雖較資產所有者之所得為少 但較十三四世紀之勞工生活為優 何故嫉視資產所得 其因有三
 - A. 心理上的原因 今日勞工之欲求增高
 - B. 生理上的原因 今日勞工之工作環境失却自然的營養 (如充足的空氣日光等) 以及工作強度增加等等 使勞工必需提高其消費程度始得維持健康
 - C. 正義上的原因 有何理由使近代生產力發展的恩惠 集中於資產所有者之手呢

第二節 勞動所得

- 一 勞動所得的水準……由勞動所得 與資產所得的對立觀點來看
 1. 生活費工資說

要旨

- A. 工資僅足維持勞動者及其家庭的生活 ~~句~~ 不加多亦不減少
 如工資多於必需的生活費 則工人的繁殖多而死亡少 結果勞力的供給增 工資必減 如工資少於所必需的生活費 則工人的繁殖少而死亡多 結果勞力的供給減少 而工資必增
- B. 工人果欲提高工資 唯有節制生育 減少繁殖

批評

- A. 工資提高不必即增加工人的繁殖 故工資可能提高到必需的生活費以上
- B. 工人的死亡及無力養育子女 不足以阻止僱主之降低工資 故工資可能降低到必需生活費以下
- C. 所謂必需的生活費 原無一定的標準 如以十八世紀工人的生活為標準 而謂工資決於必須的生活費 不能有所增減 顯與事實不符

按 是說把工資的決定 看成受自然法則的支配 故又名自然工資說 又以其看工人無法逃避這自然法則的限制 或以工資鐵律稱之

2. 工資基金說

要旨

- A. 工資決於勞力的供給與需要 勞力的供給量即是僱傭勞動者的人數 勞力的需要量即是流動資本中之使用於僱用勞力(夫役及兵士在內)的資金 米爾(Mill)稱之為工資基金 以勞力的供給量除勞力的需要量(即以僱傭勞動人口除工資基金)所得之商數即工資率
- B. 工資基金有定數 因今年所可使用的資本 乃上年生產和儲蓄的結果 事屬過去 無可增加
- C. 故工資增加之唯一方法 在減少僱傭勞動者的人數 至此則與生活費工資說 殊途同歸矣

批評

- A. 資本雖為過去生產與儲蓄的結果 但無定數 其可以增加之道有二 一是增加資本週轉加的速率 二是擴充信用
- B. 退一步說 縱令資本的數量不能增加 但此一定之數量如何分配於固定資本與流動資本之間 亦尚有消漲可能
- C. 工資基金 僅可估計於事後 而非固定於事先 循環計算實等於未解釋
3. 生產力工資說

要旨

- A. 工資決定於勞動者之生產力 如工資少於勞動者之所生產 則僱主必競爭僱用 致工資提高 如工資高於勞動者之所生產 則工人相繼被解僱 致工資降低
- B. 決定工資之生產力 乃指限界勞動者的生產力 何故不以最高的生產力或平均的生產力為標準呢 因如是則限界工人所得之工資 超於其所生產 僱主必不肯僱用 何故工資不以個別的勞力之所生產而有所區別呢 因所有勞力皆可交替使用（價格上無差法則）

批評

- A. 此說以市場上有充分自由競爭為前提 但充分的自由競爭 實未曾有
- B. 勞力所生產之多寡何由判別 果如何與其他生產要素之所生產劃分 如以工資代表勞力之所生產 又流於循環解釋之病
- C. 即使僱主間對勞動力的購買有充分之自由競爭 但勞工全體對僱主全體仍無競爭之能力

4. 論價工資說

要旨

- A. 工資決定於僱主與勞工雙方對勞動力所認價值之大小

- B. 勞工所認勞動力的價值 為工資之最小限度——第一視其對勞動力所認的反效用 第二視其對勞動報酬所認的效用 (生活費說的要義包含於此)
- C. 僱主所認勞動力價值 為工資之最大限度——第一視勞動力所生產之多寡 (為生產力說的根源) 第二視其支付能力的大小 (為工資基金說的根源)
- D. 工資最後的決定 視僱勞雙方論價能力之大小——工資低減 因勞工論價能力薄弱 置雙方於同等的論價地位 則工資當可提高 勞工組合是提高工資的有效手段 工資之高低可由人力來變更 不復如前說之完全決於自然法則矣

二 勞動所得的等差……由勞動所得自身之量的差異的觀點來看

1. 職業的等差……何故甲種職業之勞動所得多於乙種職業呢

(上海市各業平均工資舉例)

- A. 視勞動力對各種職業供給之多少 某種職業之勞動力的供給多 則其所得少 供給少則其所得多 而勞動力之供給 又視 (1)工作之愉快性(2)位置之穩固性(3)前途希望之大小(4)學習之難易與學習費之大小 凡某種職業之工作較愉快 位置較穩固 前途較光明者 其勞動力的供給必多 其勞動的報酬當少 然而考諸事實 殊不相符

其原因乃是第四個因素（學習之難易與學習費之多少）
掩蓋了前三個因素。

- B. 視社會對某種勞動力需要之多少 如對特殊天才（藝術家
伶人）之需要 如時尚變動時 需要之轉變
- C. 視工作效率之大小 工作效率之增加 可能增加某種職業
勞動之所得 亦可能減少其所得 要以社會對此種職業
的產品之需要為斷（1）如社會對此職業的產品之需要的
彈性甚大 則效率之增加將增加其勞動之所得（2）如社
會對此職業的產品之需要的彈性甚小 則效率之增加反可
減其勞動之所得（製籃之譬）
2. 性別的等差……何以同一職業 同一勞動 而男女之所得不
等呢（上海絲織 印刷棉紡等男女工資舉例）
- A. 男人之職業範圍較女人為廣 男性勞動力對其職業之供給
較女性勞動力對其職業之供給為少
- B. 女人無家庭負擔 男人之工資必須包括其家庭生活費 女
人之工資每視為家庭經濟之額外補助 然則有家庭負擔之
女工的工資 何以不能與一般男工等呢？因有無家庭負擔
之女工，在旁競爭。
- C. 男女各有適宜之職業 從事適宜之職業則所得多 而女業

最適宜之職業爲管家及育兒 管家育兒蓋不計所得他業則

男工之所得多於女工

3. 個人的等差 (同一職業 同一性別 而個人之所得 何故不同呢 (上海紡織業男女工最高與最低工資舉例)
 - A. 天賦實質 與環境之不同
 - B. 職業選擇之適當與否
 - C. 工作是否勤勉

三 勞動所得的計算

1. 計時制……以工作時間的多少 爲支付工資的標準 又分爲計年制 計月制 計日制 計時制等等 此制之利弊 自僱主方面看 產品精良是其利 難於督工是其弊 自勞動者方面看 不致過勞 易於團結是其利 優工與劣工之所得之差等是其弊 勞工組合贊成此制
2. 計件制……以出產數量的多寡 爲支付工資的標準 此制之利弊 自僱主方面看 節省設備 無須督工 以最低的工資購買最大的勞動力是其利 產品的精良 不易保證是其弊 自勞動者方面看 優工人不致淹沒是其利 工作過勞 有損健康 彼此競爭不易團結 一人作二人之事 增加失業 最大的勞力 取得最小的工資 是其弊 勞工組合反對此制

3. 滑準制……亦稱從價升降制 先設一最低工資率 在此限度以上如產品的價格提高 則工資隨之提高 降低則工資隨之降低

Y 此制之利弊 自僱主方面看 如價格之提高由於需要之增加 是工資隨利潤之增加而增加 雙方有利 如價格之提高 由於生產費之增加 是利潤不增 而工資獨增 僱主吃虧 然而如生產費降低 而價格不變 則僱主仍支付原來之工資 其利愈大 自勞工方面看 物價之升降顯然可見 不致為僱主所蒙蔽 是其利 如本產業的物價降低 而一般物價提高 則勞工吃虧

4. 分紅制……於工資之外 按營業利潤的多寡 提成分給勞動者 其施行的辦法有三

A. 現金給付

B. 延期給付 將工人應得之紅利作為工人存款 記入賬內 按率生息

C. 股份分配 將工人應得之紅利做為本企業的股本 使工人漸為小股東 與僱主有一致之利害

此制較滑準制為科學穩妥 於僱勞雙方皆利 惟施行上勞工多贊成現金給付 而僱主則多贊成延期給付或股份分配 因其一方可增加企業的股本 一方使勞工對企業關心日切 同時又可

藉以增強對勞工的約束力也

5. 獎金制……此制之要點 在以效率計工資 乃兼計時制與計件制二者混合而成 施行之法 第一制定作業標準 (於若干時間內完成若干產量) 第二規定基本工資 (達到作業標準者所應得之工資) 第三規定獎金率 (每超過作業標準若干 即與獎金若干) 因獎金率規定之不同 而有種種之獎金制度 舉例如次

√ A. 哈爾色制 (*Halsey system*)

無節省時間 工資 = 每時工資率 × 實作時間

有節省時間

$$\text{工資} = \text{每時工資率} \times \text{實作時間} + \frac{\text{每時工資率} \times \text{節省時間}}{3 \text{或} 2}$$

√ B. 羅安制 (*Rowan System*)

無節省時間 與哈爾色制同

有節省時間

$$\text{工資} = \text{每時工資率} \times \text{實作時間} + \left(\text{每時工資率} \times \text{實作時間} \times \frac{\text{節省時間}}{\text{標準時間}} \right)$$

√ C. 泰洛制 (*Taylor System*) …… 規定標準作業時間與

√ 泰洛制

標準作業成績 而分工資率爲二級 凡於標準作業時間內
 達到標準作業成績者給以高級工資 否則給以低級工資
 按作業的差等分別計算 列表公佈 以資互守
 此制之利弊 主要看作業標準及基本工資之高低 如作業
 標準不太苛 基本工資不太低 則於僱勞雙方 皆屬可行
 如作業標準太苛 而基本工資太低 則勞動者之生活不
 堪設想

第三節 資產所得

一 資產所得的起因

1. 地租的起因

A. 利加圖 (Ricardo) 學說

- (1) 土地的肥度不同——施同一勞費，而 A B C D E
 同一面積的五塊土地 收穫不同 $\frac{15}{40} \frac{16}{30} \frac{14}{20} \frac{12}{10} \frac{1}{1}$
 收穫不同 $\frac{20}{40} \frac{18}{30} \frac{16}{20} \frac{14}{10} \frac{12}{1}$
- (2) 市場的價格一致——市場價格決於在需要範圍內
 肥度最劣的土地的生產費 E 地的價格 價格每斗 5 元
- (3) 地租起於肥度不同的土地的收益差額 然則
 何故不集約的墾殖最肥土地 而拋棄劣等土地呢
 答 因受報酬漸減法則的限制 土地有限度 且其限度多於
 土地之數 不與等勞費
- (4) 穀價騰貴的原因在人口增加 及劣等土地之繼續開

鑿 而非由於地租增高 反之地租增高 乃由於穀價騰貴

B. 利加圖學說的批評

- (1) 祇說明等差地租 未說明絕對地租 —— 絕對地租發生的原因 一為人口增加 二為土地私有
- (2) 等差地租雖立於穀價之外 而絕對地租實為穀價之一部
- (3) 等差租不僅表現於農業 亦表現於其他產業部門 因各產業部門皆有優劣條件之不同 而其生產的價格 皆趨於一致
- (4) 等差租的法則 何以在農業特別顯著有力 一因其他產業部門的優異條件（如機器的使用 分工的周詳 管理的適當等）皆可由競爭而漸趨平等 土地的肥度則蓋於自然 永有差別。

2. 利息的起因

A. 生產力說

要旨

- (1) 使用資本而生產量多 —— 積極的生產力說
- (2) 使用資本而生產費少 —— 消極的生產力說

- (3) 由於使用資本所增之生產量 與所減之生產費
當以利息報償之

批評

- (1) 未足以解釋不生產的借款之利息
(2) 何故資本的生產力漸增 而利率反有漸減的趨
勢 增生產力減利息以解釋利率漸降之原因

B. 過去過勞動力說

要旨

- (1) 資本為過去勞動力
(2) 今日之勞動者使用資本 即無異與過去之勞動
者協力生產
(3) 今日之勞動力有報償 (工資) 則過去之勞
動力亦應有報償 (利息)

批評

- (1) 縱然最初蓄積之資本為資本所有者自身過去勞
動之結果 但其後資本的積集 絕非資本所有
者以勞力得來
(2) 祖先之勞動的結果 果何理由應為其子孫所得
的來源 過去工人之勞動的結果 果何理由為

現在資本所有者之所得的來源

c. 制慾說

要旨

- (1) 資本為生產所必不可少的要素 而資本之構成由於儲蓄 儲蓄乃是節制現在的慾求
- (2) 利息乃是對制慾的報償 果無此報償 則無肯制慾 無人肯制慾 即無由蓄資本

批評

- (1) 儲蓄是資本蓄積的條件 而非其原因
- (2) 儲蓄非必制慾 財富太多者 捨儲蓄實無第二法門 可以消費之

D. 時差說

要旨

- (1) 現在財的價值 大於未來財的價值
- (2) 借貸乃現在財與未來財的交換
- (3) 利息乃現在財與未來的價值之差額

批評

- (1) 財的價值之大小 與時間無必然的關係 如欲求為現在的 則現在財的價值大 如欲求為將

的 則將來財的價值大

(2) 在貸方視未來財的價值大 在借方視現在財的

價值大 借貸同數 何得謂為現在財的價值大

於未來財 ^{王允} 金 100,00 (四投打空兩地)

於 蔡 ~ 100,00

自他取在商本利之
初未過債值大亦
得利息

E. 獨占說

要旨

- (1) 資本為生產所不可少的條件
- (2) 資本私有與勞動者分離
- (3) 資本的需要多而迫切 資本的供給得以居奇 故生利息

徵驗

- (1) 設想資本的供給與需要完全相等 資本的所有者無可居奇 當可有無利息的借貸
- (2) 設想資本的供給超過需要 當可有負利息的借貸 ——如為保存資本而納保管費
- (3) 不生長的借款 亦有利息 由此可得解釋
- (4) 資本的生產力漸增 而利率及漸減的原因 乃在資本的供給增加 獨占的威權減少

3. 利潤的起因

A. 才能租說

要旨

- (1) 各企業家的才能有大小 經營的效率有不同
- (2) 限界生產者的生產品 其賣價與其生產費相當 無利潤之可言
- (3) 限界內的生產者 (*Internamarginal Producer*) 的生產品 其賣價超過其生產費的數額 卽利潤

批評

- (1) 按此說認利潤爲企業家才能的報償 但企業家的才能亦不過其勞動力的使用而已 普通於計算利潤的時候 已將企業家因勞動之報償 預爲扣除 何故仍有利潤
- (2) 且公司的利潤 不歸經營公司之經理 而歸公司的股東 又怎能以企業家的才能租來解釋

B. 察察勞動者的殘餘價值說

要旨

- (1) 勞動者所生產之價值 除維持其自身的生存而外 尚有剩餘

- (2) 企業家以勞動力的生產費（即足以維持工人及其家庭生活費的工資）購買勞動力 而剝削其所生產之剩餘價值
- (3) 企業家以所剝削之剩餘價值 支付地主的地租 資本家的利息 所餘者即是利潤

批評

按此說謹說明利潤利息及地租皆出自剩餘價值之來源 而未說明利息與利潤之依據上的差異——何故以資本存於某公司所得的利息 應較小於以同額資本充某公司股東所得的利潤

c. 獨占說

要旨

- (1) 各企業皆享有些許獨占——如法律所給與的專賣權 國家關稅的保護 地位的適宜 名譽的卓著等等 中國公司因在市場佔有率而獲利益 後因社會地位而獲利益
- (2) 享有獨占的企業 或其生產品的生產費低或其賣價高 以是而生利潤

批評

按是說僅說明何以某企業之利潤較其他企業為高 仍

未能說明利息與利潤之依據上的差異

D. 保險費說

要旨

- (1) 經營企業 皆帶冒險性
- (2) 利潤乃對企業危險的補償
- (3) 倘自己經營不較以土地出租 以資本生息 可得較多的利益 誰肯冒險。

二 資產所得的數量

1. 地租的漲落

A. 墾殖順序的爭辯

- (1) 利加圖說——先墾好 (*Best*) 地 以次墾劣地 劣地繼續開墾 穀物的生產費繼續增加 而地租繼續增高
- (2) 克利 (*Carey*) 說——先墾薄 (*Lightest*) 地以次墾厚地 穀物的生產費可能降低 故地租有降落的可能。

續第七章 第二節

第三節 資產所得

重復

一 資產所得的起因

1. 地租的起因

(1) 利加圖的學說

- A. 土地的肥度不同……施同一勞費 而 A B C D E
同一面積的五塊土地 收穫不同
- B. 市場的價格一致……參閱第八章二價格 市場的
價格決於在需要範圍內肥度最劣的土地的生產費
- C. 地租起於肥度不同的土地的收穫的差額……然則
何為不集約的墾殖最肥土地 而拋棄劣等土地呢
因受報酬漸減法則限制
- D. 地租與穀價……穀價騰貴非地租增高之果乃地租
增高之因 穀價騰貴的原因在人口增加 及劣等土
地之繼續開墾

(2) 利加圖學說的批評

- A. 祇說明等差地租未說明絕對地租……絕對地租發
生的原因 (1) 人口增加 (2) 土地私有
- B. 等差地租雖立於穀價之外 而絕對地租 實為穀價

之一部

- C. 等差租不僅表現於農 亦表現於其他產業部門 因各產業部門皆有優劣條件之不同 而其產品的價格皆趨於一致
- D. 等差租的法則 何以在農業特別顯著有力
- (A) 其他產業部門的優異條件 (如機器的發明 分工的周詳 管理的適當) 皆得由競爭而漸趨平等 土地的肥度則不得使之平等
- (B) 其他產業部門的物價 短期中決於最高生產費 長期中決於最低生產費 故其他產業部門的租是暫時的 而地租是永久的

2. 利息的起因

(1) 制慾說

要旨

- A. 資本的構成由於節制目前的享樂以為儲蓄
- B. 利息乃對此節制 享樂之報酬

批評

- A. 儲蓄是資本構成的條件 而非資本構成的原因
- B. 儲蓄必非必須制慾 制慾所得之儲蓄 佔資本

中樞小之成數

(2) 生產力說

要旨

- A. 使用資本而生產量增多……積極的生產力說
- B. 使用資本而生產費減少……消極的生產力說
- C. 由於使用資本所增加之生產量 或所節省之生產費 當以利息報酬之

批評

- A. 未足以解釋不生長的借款之利息
- B. 使用資本 雖足以增加生產品的數量 未必即增加價值
- C. 縱使增加價值 資本亦必待與勞力結合始得生產 則所增加之部分 何故應歸資本

(3) 時差說

要旨

- A. 現在財的價值 大於未來財的價值
- B. 借貸乃現在財與未來財的交換
- C. 利息乃現在財與未來財的價值之差額

批評

- A. 財之價值之大小 與時間的早晚無必然的關係
如慾望為現在的 則現在財的價值大 如慾
望為將來的則將來財的價值大
- B. 在貸主視將來財的價值大 在借主視現在財的
價值大 借貸同數 何得謂現在財的價值 大
於將來財

(4) 過去勞動力說

要旨

- A. 工廠機器等 皆為過去的勞動力
- B. 使用他人資本即使他人過去勞動力 現在勞動
力應得報酬(工資) 則過去勞動力亦應得報酬

批評

- A. 縱最初之資本為過去勞動力所構成其後以資本
生息 息又生息 已不復為資本所有者之勞動
力的結果矣
- B. 某甲過去的勞動力 某何理由為某乙取得報酬
的來源

(5) 獨占說

要旨

- A. 資本為生產不可少的要素
- B. 資本私有與勞動者分離
- C. 資本的需要多而迫切 資本的供給少而居奇
故利處生

徵驗

- A. 設想資本的供給與需要完全相等 當可有無利息的借貸
- B. 設想資本的供給超過需要 當可有負利息的借貸——如為保有資本而納保管費
- C. 不生產的借款亦有利息 於此可得解釋

3. 利潤的起因

(1) 才能租說

要旨

- A. 各企業家經營的才能不同
- B. 限界生產者的生產品 其賣價與其生產費相當
無利潤之可言
- C. 限界內的生產者的生產品 其賣價超過其生產費的數額 即為利潤

批評

- A. 企業之盈虧 動輒巨萬 豈企業家的才能如此懸殊
- B. 公司的股東 不自經營 坐享厚利 何嘗何解

(2) 剩餘價值說

要旨

- A. 惟勞動能生產價值
- B. 企業家剝削勞動者所生產的剩餘價值 於支付地租 利息 工資而有餘 即為利潤

按 贊否此說 要看是否贊成勞動價值說——詳後

(3) 獨占說

要旨

- A. 各企業皆享有些許獨佔……如法律所給的專賣權 國家關稅的保護 地位的適宜 名譽的卓著等等
- B. 享有獨佔的企業 或其他生產費較一般為低或其賣價較一般為高 以是得利潤

(4) 保險費說

要旨

- A. 經營企業皆帶有冒險性

- B. 利潤乃對企業冒險的補償
- C. 倘自己經營企業 不較以土地出租 以資本出賃 以勞力出賃 為有較多的報酬 誰肯冒險

二 資產所得的數量

1. 地租的漲落

A. 墾殖順序的辯論

- (1) 利加圖說……先墾好地 (*Best Land*) 次墾劣地 故地租因劣地之繼續開墾有繼續增高的趨勢
- (2) 克利說……先墾薄地 (*Lightest Land*) 次墾厚地 故地租有降落的可能

批評

- (1) 按利加圖生於英國老人繁，膏腴之地盡被墾殖，祇見地租之繼續漲，克利生於美，地曠人稀 但見移民就易致之土地儘先墾殖，膏腴之地 尚多荒置，二氏各依其環境立言。
- (2) 二氏之說，實際未必絕對衝突，因利氏之所謂好地，非一定據化學上的分析之最沃的土地，乃據經濟的眼光之最合乎「最小勞費最大效果」的土地，是則與克氏之所謂薄地未必相異。

(3) 若以一部落的人民與地球所有的土地較 誠未
必先墾好地 後墾劣地 克利之言近似 若以
一部落的人民 與其所繁殖及活動範圍的地域
較 則當不至先墾殖劣地而後墾殖好地 利加
圖之言近似

(4) 墾殖順序 既無絕對的標準 便不能以為推論
地租漲落的根據

B. 地租漲落的原因

- (1) 地租增漲的原因 在人口增加 一則增加土地的需
要 一則增加土地獨占的威權
- (2) 地租降落的原因 在農業技術的進步 與人口增加
的影響適相反
地主個人的利益 在獨享進步的農業技術 若就地
主階級的利益言 則寧願農業技術之停滯不進

C. 地租漲落的趨勢

- (1) 如人口增加的速率 大於農業技術的進步 則地租
增漲
- (2) 如農業技術的進步 速於人口的增加 則地租降落
- (3) 但農業技術的進步 又為促進人口增加的原因 故

地租有繼續漲的趨勢

2. 利率的漲落

A. 利率漲落的原因

- (1) 資本的需要增加 則利率提高——第一視民國企業心的大小 第二視資本生產力的大小 此句係譯者加 讀者當注意
- (2) 資本的供給增加則利率降低——第一視國民儲蓄力的大小 第二視投資安全程度的大小

B. 利率漸減的預測

- (1) 資本的供給漸增——人類的儲蓄心加強 儲蓄機關加便 此句係譯者加 讀者當注意
- (2) 資本的生產力漸減——農業受報償漸減法則的限制 厚利的工業經營迫盡
- (3) 投資的安全漸增——人類的道德提高 社會的管理進步

C. 利率將為波狀的進展

- (1) 資本的供給增加每件以資本的需要增加——產業之種類加多 規模加大 此句係譯者加 讀者當注意
- (2) 資本的生產力起伏不屈——生產技術之進步 突破報償漸減法則 人類之欲求無窮 新產業應辦欲求 此句係譯者加 讀者當注意

而發展

(3) 投資的安全特有變化——^因人類的道德時馳時嚴 社會的秩序一治一亂 社會秩序之治亂與道德之盛衰有密切關係

3. 利潤的趨勢

- A. 在不同產業部門間 趨向平均 —— ^且如某產業部門的利潤高 則企業家競向此方經營 因經營者多 而利潤降低 否則反是
- B. 在同一產業部門 趨向最低限度
- C. 利潤將為波狀的進展 —— (1) 因人口隨時增加 致需要增加 而提高物價 (2) 因生產技術隨時進步 而減少生產費

三 資產所得的等差

1. 由於儲蓄的不等 —— 儲蓄多者則資產所得多 儲蓄少者則資產所得少 而儲蓄之多少則視
- A. 儲蓄力的大小 —— 一人的儲蓄能力要以其全部所得扣除其必需的生活費量之節餘多者 儲蓄力大
- B. 儲蓄心的強弱 —— 一人的儲蓄心要視其個人的遠慮 普通言之 儲蓄力大者儲蓄心強
2. 由於資產價值的變化 —— 非由於資產所有者自身的努力 或不

努力所致 其因有二

- A. 自然的原因——如河流之改道氣候之變化 使其部土地價值提高 某部土地價值降低
 - B. 社會的原因——如交通之開闢 國都之遷移 使某市的資產價值提高 某市資產價值降低
3. 由於公有公營範圍的廣狹——公有公營的範圍愈廣 則人民資產所得之不均的程度愈小 否則反是 如鐵路郵政爲私人所有 私人所營 則由此而致巨富較之一股的資產所得 不可以數計
4. 由於遺產制度
- A. 一人一生所能積之財富有限 累世積蓄 則貧富懸殊
 - B. 遺產由長子繼承 致社會貧富之懸殊 甚於由諸子平分
~~諸子平分~~

第八章 現代經濟的交換進程

第一節 市場

一 市場的意義

1. 狹義的市場……通俗所稱之市場

交易的集合地點……人的集合（買主與賣主）

物的集合（各種商品）

或為長期的交易集合……如東安市場

或為定期的交易集合……如白塔寺 如鄉村的集市

2. 廣義的市場……經濟學所謂市場

同一商品 於同一時間 受同一價格支配的抽象區域 此抽象區域之大小 要視下列三因素以鑒定

A. 商品的種類……大凡需要普遍 貨色單純 性質耐久

運輸便宜的商品 其市場的範圍必大 如棉 麥 米 鐵

皆有普遍的需要 其貨色易於描述 買主僅看貨樣 即

可訂貨 其性質耐久不變 其運輸費用較低（與其自身的

價值較） 故其市場的範圍較廣 美國棉麥豐收 則中國

棉麥價落 可為明例 市場範圍之最廣大者 莫過於國際

債券及貴金屬 蘇彝士運河的債券和白銀黃金 在世界上

常保持同一價格（以國家政治力量 故使參差 自當別論）

中國同種美國輸入以寸碼
上海片一元錢稅。

大凡需要僅限於地方 貨色紛雜 性質易起變化 運輸不便的商品 其市場的範圍必小 如訂做的鞋 其需要不普遍 如築室的磚瓦 其運費太高（與其自身的價值較） 如各種蔬菜之易於腐爛等等 其市場的範圍皆小

- B. 交通的組織……交通愈便利 則商埠的需要愈廣 運輸的費用愈廉 保存的時間愈短 消息的傳達愈快 而市場的範圍愈廣。

二 市場的種類

1. 物品市場 同位價和實價不同故有偽物

- A. 食品市場……米 麥 蔬菜 魚 肉 油 鹽……
- B. 衣品市場……布 帛 綢 緞 鞋 帽 衣服……
- C. 建築品市場……鐵 石 磚 瓦 木材……
- D. 交通品市場……牛 馬 舟 車 汽船 飛機……
- E. 燃料品市場……煤炭 木炭 木柴 煤氣 電氣……
- F. 生產工具市場……機器 器具……

在這些物品市場當中 有的對於經濟界全體 可以發生巨大的影響 對於一般物質的決定佔着支配的勢力 我們稱之為重要物品市場 如米 麥 棉 鐵 煤等市場是也

2. 勞動市場

勞動市場是買賣勞動力的市場 勞動力何以構成買賣的對象呢

第一 勞動力對於其所有者（即勞動者自身）失掉使用價值……是必勞動者失掉了生產手段而後然

第二 勞動力對於其購買者（即僱主）必須有使用價值……勞動者必須能生產剩餘價值 而僱主必須有充分之資金 運用此勞動力

勞動市場約可分為

- (1) 農業勞動市場……僱農
- (2) 工業勞動市場……僱工
- (3) 家庭勞動市場……僕役
- (4) 技能勞動市場……自由職業者如律師 醫生等

勞動市場與物品市場最主要不同之一點 乃在勞動力這商品與其所有者不能分離的事實 故在物品市場中的爭論惟有價格之高低 而在勞動市場中 除價格（即工資）爭論外 尚有

- (1) 工作時間問題
- (2) 工作強度問題
- (3) 待遇問題

勞動市場中 因為爭論甚多 而且嚴重 故在各種市場中 最次安定 買賣雙方（即僱主與勞工雙方）往往結成團體 互相

對抗

3. 金融市場

金融係指資金供需調節之作用 及現象而言

金融市場之資金 猶物品市場之物品 勞動市場之勞動力

金融市場以資金為供需的中心 猶物品市場以物品為供需的中心 勞動市場以勞動力為供需的中心

金融市場之借貸雙方 猶物品市場之買賣雙方 勞動市場之僱傭雙方

金融市場之利率 猶物品市場之價格 勞動市場之工資

金融市場約可分為

- (1) 金利市場……資金的時間上的交易
- 以交易的形式言 有A.存款 B.放款 C.貼現之分
- 以交易的時期言 有A.長期 B.短期之分
- (2) 匯兌市場……資金的空間上的交易
- 以交易的範圍言 有A.國內匯兌 B.國際匯兌之分
- 以交易的程序言 有A.順匯 B.逆匯之分
- 以交易的技術言 有A.票匯 B.電匯之分
- 以交易的時期言 有A.對交 B.現交 C.遲交之分
- 以交易的關係言 有A.直接匯兌 B.間接匯兌之分

匯兌平價……一國本位貨幣 與他國本位貨幣
同係用金 或同係用銀時 各按其本位幣包含金屬
純量 互相比較 兩者平衡之點 曰匯兌平價 若
一國用金 一國用銀時 則於兩種本位幣所含金銀
純量外 更須以兩金屬之比價 加入計算 而得其
一時之匯兌平價

現金輸送點……各國外匯市價 因供需之不均
未必即與平價常相符合 有時外匯市價 低於平價
有時外匯市價高於平價 此項較高較低之差數
乃有其一定之限度 是曰現金輸送點 即外匯市價
較高或較低於平價之程度 已與運送現金所需之
費用相等之點

(3) 金銀市場……金銀塊的交易 如上海金銀市場所
交易之金銀貨色有

- A. 礦金 (或曰砂金 國內天產)
B. 金幣 (由各國輸入)
C. 赤條 (又名赤金 亦稱足金 為金店等所需用
之金貨 買賣以一平為最小單位 每平五條
計重滑平五十兩 價格以一條計算)
一平 = 10兩

- D. 標金 (長方形 長約二寸 寬厚各約五分形似小磚 每條重滙平十兩曰小條 每七條鑄為一條 曰大條 是為一平 買賣以平為單位 價格以一條計算)
- E. 大條銀 (由倫敦輸入者稱為紅毛條 成色大約為 .998 由紐約輸入者稱為金山條 成色大約 .999 重量不等)。

(4) 證券市場……普通所謂證券約可分：

- A. 股票……代表投資者對於公司所出之資本 在股票公司發達諸國 股票之種類極多 有為路礦公司所發行者 有為公用事業所發行者 有為金融工商事業所發行者……
- B. 債票……代表投資者對於政府或企業所有之債權 政府所發行之債票 曰公債 (有地方政府公債及中央政府公債等多種 企業所發行之債票 曰公司債)

三 市場的相互關係

分言之 市場有多種 合言之 各種市場實構成一個整個的經濟結構 故甲種市場與乙種市場 不是各各獨立的 乃是互相關連的!!

這種關連，因各種市場在經濟關係上的實力不等，是帶有統治性和被統治性的。各種市場間統治與被統治的關係，可分述如下：

1. 從市場的範圍說
 - (1) 零賣市場受着批發市場的支配
 - (2) 地方批發市場受着中央批發市場的支配
 - (3) 中央批發市場受着國際批發市場的支配
2. 從交易的方法上說
 - (1) 個別交易市場受着拍賣交易市場的支配
 - (2) 拍賣交易市場受着貨樣交易市場的支配
 - (3) 貨樣交易市場受着標準交易市場的支配
3. 從交易的內容上說
 - (1) 勞動市場受着物品市場的支配
 - (2) 一般物品市場受着重要物品市場的支配
 - (3) 重要物品市場受着金融市場的支配

因為各種市場之間，有上述種種關係，所以各國對於國內市場，往往用政治的力量，加以統制，即所謂內國商業政策，如競爭抑制政策，中小商業保護政策，防止獨占政策……

四 國際市場

1. 國際市場與國內市場主要不同之點

國內市場是一國的人民互通有無的機構 國際市場是各國的人民互通有無的機構 在互通有無這一點上 除了範圍有大小之分外 性質是相同的 但是國際市場除了互通有無這點經濟的意義外 還帶着顯明的政治意義 就是說一個國家爲了謀自己民族的繁榮和利益 於他的人民對外貿易上 加上種種的限制 或鼓勵 調整國內市場的步法 然後再行對外 因此有所謂國際市場的政策

2. 國際市場的政策

- (1) 重商主義政策…… 國內市場方始形成 用種種方法獎勵貨物的輸出 和貨幣的輸入
- (2) 自由貿易政策…… 資本主義的生產 已不需要政治力量 專憑經濟的競爭 卽足以征服世界的市場
- (3) 保育貿易政策…… ^{如中國}工業後進國家 不堪^{如英國}先進國工業品的競爭 用節制或禁止外貨輸入的方法 保育本國產業
- (4) 農業保護貿易政策…… 工業先進國的農業 因外國原料的輸入 而遭受打擊 故往往有農業黨出現 主張保護貿易政策 與本國之工業黨主張自由貿易政策相對立

- (5) 攻勢的保護貿易政策……金融資本主義先進國 把資本和機器輸出到他們特殊勢力範圍的後進國 直接剝削後進國的人民 不復注意普通商品的輸出 此行以保護本國產業為侵略他國經濟的張本

3. 國際市場的手續

(1) 關稅制度

以徵收關稅的目的言 可分

- A. 手數料關稅……抽稅的目的 只在填補稅關事務的維持費
- B. 財政關稅……抽稅的目的 為增加國庫的收入
- C. 調節關稅……抽稅的目的 在調節國內的物資
- D. 保育關稅……抽稅的目的 在保護國內幼稚產業的發育
- E. 純粹保護關稅……以對外行【拋賣】或反拋賣】為目的

以決定稅則的方式言 可分

- A. 自主稅則……由本國自主的決定
- B. 協定稅則……由本國與通商國協商決定。

(2) 貨幣制度

- A. 匯兌管理。
- B. 通貨膨漲，（詳後）

(3) 其他手段

- A. 禁止……絕對禁止某種外貨入口
- B. 特別許可……相對禁止某種外貨入口
- C. 國家專賣
- D. 退稅……凡國貨出口時 將其在國內所納之稅退還 以資獎勵
- E. 國內稅的減免
- F. 獎勵補助金

第二節 價格與價值

一 價值

在第六章 第一節中我們講商品有兩種對立的性質 一是使用價值 一是交換價值 這交換價值的基礎是價值 現在要解答 價值是什麼

1. 生產費稅

要旨

物之價值決於生產 此物所需之勞費 需勞力若干 土地若干 資本若干 如生產甲物所需之勞力土地與資本為八

而生產乙物之所需為四 則甲物之價值當乙物之二倍

批評

(1) 世有生產費多而價值反低者，亦有生產費少而價值反高者當如何解釋

(2) 果如生產費說 物之價值應一定不變 因生產費已成過去不能有所增減 何故物的價值變動不居 或主再生產費說 是匪特求原因於結果之後 且將何以解釋不能再生產之物之價值

(3) 且所謂生產費果將如何計算

- A. 如謂按數量計算 (生產費說初算時的計算法)
- 則同一日之勞動而巧拙不同 同一畝之土地而肥瘠不同 同一件之機器而利鈍不同 一精工一肥田一利器所生產之物之價值 果等於一笨工一瘠田一鈍器所生產之物之價值嗎?
- B. 如謂按貨幣計算 (生產費說演進後的計算法)
- 則貨幣的價值果何由而定 且精工之工資何以高於笨工 肥田之地租何以高於瘠田……以價值解釋價值等必沒有解釋

2. 限界效用說

要旨

- (1) 價值決於人對物所認的效用。效用大則價值高，效用小則價值低。然則水之效用甚大，何故其價值甚低呢？
- (2) 所謂效用之大小，乃指限界的（或最後的）效用，而非全部的效用。水之全部效用雖大，而其限界效用則甚小。
- (3) 然則同一之物，因其各部份之效用不同，其各部份之價值亦不同嗎？
曰否。各部分之價值均決於限界部分之效用。

批評

- (1) 水之限界效用何以小，為其量多也；麵粉之限界效用何以大，為其量少也（多少均對慾望而言）。然則物之價值決於其限界效用呢？抑決於操縱此限界效用之勞力呢？
- (2) 設有斗米斗麥，二者之充飢程度相同，滋養力相同，總之效用完全相同。惟米食盡須運諸南方，麥食盡隨可購於鄰近，則二者之價值果相等嗎？

3. 勞力說

要旨

- (1) 物之價值決於生產此物所需之勞力。需勞力多者則價值高。需勞力少者則價值低。所需之勞力相當者則價值相等。獵羊與鹿之譬。
- (2) 然則所需之資本不計嗎？答資本是蓄積的勞力。可轉移其價值於生產品。以槍助獵之譬。
- (3) 勞力有強弱。巧拙。勤惰之別。精工一日之勞力之所生產與笨工一日之勞力之所生產。其價值相等嗎？答否。此間所謂勞力。乃社會必須的平均勞力。而非個別的勞力。甲第安共產村製造農具之譬。

批評

- (1) 何故有不費勞力而價值甚高之物。如礦泉鹽池。何故有所費勞力甚多而價值甚低之物。如新機器發明後之舊機器。計畫錯誤之工程繪圖。
- (2) 如「社會必須的平均勞力」指原生產的勞力而言。則價值應一定不變。何故價值變動不居。
- (3) 如「社會必須的平均勞力」指再生產的勞力而言。則生產技術變動甚緩。何故價值的變動甚快。

4. 效用與勞力均衡說

(1) 價值認識之兩方面——效用之大小與勞力之多少 物之效用隨其數量之增加而漸減 而左右其數量者惟勞力 勞力之辛苦隨繼續生產而漸增 而左右此勞力之量者惟效用

(2) 價值之所以有差等

- A. 甲乙二物之效用相等 而所需之勞力亦相等 則二物之價值相等
- B. 甲乙二物之效用相等 而所需之勞力不等 則勞力多者價值高 勞力少者價值低
- C. 甲乙二物所需之勞力相等 而效用不等 則效用大者價值高 效用小者價值低

(3) 價值之所以有變動

- A. 同一物 在不同時間 所需之勞力相等 而效用忽有增減之變 則效用增時價值提高 效用減時價值降低 如米之價：子及暮夏之時
 - B. 同一物 在不同時間效用相等 而所需之勞力忽有增減之變 則勞力增時價值提高 勞力減時價值降低 米之價：人與牛同回前五年技術此等之米價低 所以此米之價高故若此米之價高則此米之價低
- 效用與勞力的意義——此間所謂效用乃社會的平均

效用 所謂勞力乃社會的平均勞力

二 價格

i. 價格的意義

- (1) 是交換價值的貨幣形態……交換價值可有多種形態
惟其貨幣形態為價格 以素可學必多
可操筆可寸筆
林
- (2) 以價值為基準 而時變動於其上下……價格不能長期
過高於價值 某長期過高 則供給者多 需要者少 而
漸趨於平衡 價格不能長期過低於價值 某長期過低
則供給者少 而需要者多 亦漸趨於平衡
- (3) 是現代經濟行為的指針
- 指示生產的種類 分量 地域 方法
 - 指示消費的種類 分量 方法
 - 指示販賣的趨向
 - 指示分配的比例

2. 價格的決定

- (1) 競爭價格決於供給與需要的均衡
- 何謂供給……在一定時間 一定市場 以販賣為
目的所供給的商貨數量 至儲藏的貨物 可稱為潛
伏的供給 而非現實之供給。

- B. 何謂需要……在一定時間 一定市場 有購買心
 而有購買力 所將購買之商品數量 至有購買心
 而無購買力者不得謂需要 有購買力而無購買心
 者 僅得稱為潛伏的需要
 C. 何謂供需均衡 決定價格……即在某一價格上商
 品之供給量恰與其需要量相當 則此價格即該商品
 的市價

試舉例說如下

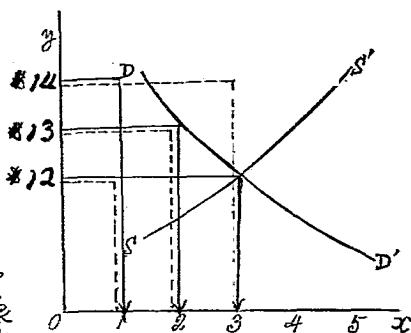
賣主	估價	買主	估價
A	14	甲	10
B	13	乙	11
C	12	丙	12
D	11	丁	13
E	10	戊	14

如大米一包 以 14 元定價 則 A B C D E 五人
 皆出賣各自保有一包 供給總數為 5 包 但買主
 方面 僅戊一人肯買一包 尚有 4 包不得出售 是
 供給超過需要 14 元之價格必不得形成 而終趨
 下落也

反之如以 10 元定價 則甲乙丙丁戊五人皆願各買一包 需要總數為 5 包 但賣主方面 僅 E 一人肯賣一包 尚有四個人想買 而買不到手 則 10 元之價格 亦必不得形成 而終趨上漲也

如以 12 元定價則供給者有 C D E 三包 需要者有甲乙丙三人 供需之數量相當 市價乃定

試以圖表之



此線為供給者
 此線為需要者
 SS DD

- O X = 商品的數量
- O P = 商品的價格
- S S' = 商品的供給線
- DD' = 商品的需要線

D. 何為同一商品有同一價格呢。

無買者於可能賤買之時貴買

無賣者於可能貴賣之時賤賣

故競爭的自由程度愈高，則價格的統一性愈大

E. 供給與需要的循環法則

(A) 供需決定價格

供給增加則價格下落 減少則價格上漲

需要增加則價格上漲 減少則價格下落

(B) 價格決定供需

價格上漲則供給增加 下落則供給減少

價格下落則需要增加 上漲則需要減少

(2) 獨占價格決於最高利潤點

A. 最高利潤未必可得之於最高價格……因價格提高
則消費減少也。中國商界，多中取利，有至理

B. 一方面要看報酬的法則

(A) 如在報酬漸減法則之下 生產愈多 而成本
愈高 則與其增加產量 莫如提高價格

(B) 如在報酬漸增法則之下 生產愈多 而成本
愈低 則與其提高價格 莫如增加產量

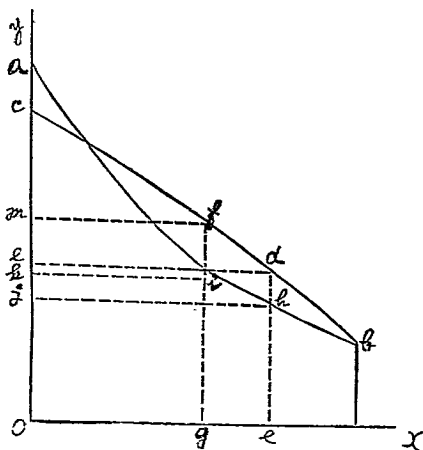
(C) 如在報酬不變法則之下 生產多寡而成本不

變 則或增加產量 或提高價格 或二者並行 要看消費者的情形而定

C. 一方面要看需要的彈性

(A) 如商品為大多數人的必需品 則於獨占之後 提高價格 亦不至影響銷路

(B) 如商品為少數人的奢侈品 則於獨占之後 亦不能把價格提得過高 否則銷路減少 試以圖表之



O X = 商品的數量

O Y=商品的價格

A B=生產費線 (在報酬漸減法則之下)

C B=需要線

B X=競爭價格

設生產 OG 商品

每單位生產費 = GI

每單位價格 = GF

全部生產費 = OGIK

全部賣價 = OGF M

純利潤 = KIFM

設生產 OE 商品

每單位生產費 = EH

每單位價格 = ED

全部生產費 = OEHJ

全部賣價 = OEDL

純利潤 = JHDL

在獨占市場之下 此商品的價格 究為 GF 呢 抑為 ED 呢 要視 KIFM 與 JHDL 二者孰大而定

3. 價格平準的變動

一般商品的價格 共趨高漲 或共趨低落 是謂價格的平準變動。

- (1) 貨幣數量正比例的影響價格平準變動
 - A. 貨幣數量增加 則價格平準提高
 - B. 貨幣數量減少 則價格平準降低
- (2) 貨幣流通的速率正比例的影響價格的變動
 - A. 貨幣流通速率大 則價格平準高
 - B. 貨幣流通速率小 則價格平準低
- (3) 信用的數量與其流通速率正比例的影響價格平準的變動與貨幣同
- (4) 商品的數量與其流通速率反比例的影響價格
 - A. 商品的數量與其流通的速率增加 則價格的平準降低
 - B. 商品的數量與其流通的速率減少 則價格的平準提高

設 p = 價格平準

m = 貨幣及其代用物的數量

c = 商品的數量

u = 貨幣與商品流通的速率

$$\text{則 } p = \frac{mz}{c} \frac{u}{v}$$

通貨膨脹政策 即基於是理

第三節 貨幣

一 貨幣的功用

1. 交換的媒介……為什麼交換必有媒介呢 因物物交換 供給與需要不易投合
 - A. 種類上之不易投合……甲思以布易粟 乙思以粟易煤 丙思以煤易布 無貨幣則三人皆不得其所欲 有貨幣則交易而退 各得其所
 - B. 時間上之不易投合……甲乙丙三人之供需種類 縱使相投 但供需時間未必一致 無貨幣則交易仍不成功
 - C. 數量上之不易投合……許多商品不能分割 分割則失其效用
2. 價值的尺標……物之長短以尺為標 物之輕重以秤為標 物之容積以斗為標 物之價值以幣為標 商品之交換 某無公共尺標 則甚難比較其價值 假如市場商品之數為 100. 可能形成 4950 的交換比例 $\left(\frac{100 \times (100-1)}{2} = 4950 \right)$ 而吾人對於各商品之價值仍不能有一目瞭然的認識

3. 支付的手段……如租稅之納輸 股金之交出 紅利之給付 罰金及損害賠償之交納 以及借款還債等等 試想國家徵收賦稅 不以貨幣的形式 而以貨物的形式 其不便為何如
4. 儲蓄的手段……儲蓄財貨 諸多不便 或因體量重大 收藏不易 或因形質變化而價值損失 或因時過境遷而效用減少 儲蓄貨幣 則以上不便盡銷

以上第一第二為貨幣的主要功用 因貨幣之所以發生乃為適應交換媒介及價值尺標之需要而來 第三第四可稱為貨幣的從屬功用 因此二種功用 乃根據於主要功用所演化而生者也

二 貨幣的種類

1. 自計算的方法言

- A. 秤量貨幣……沒有一定的形狀和分量 到使用時 臨時秤定分量 鑑定成色 如像中國最近在偏僻地方還使用着銀錠金葉 碎銀 碎金等等 即現在國際間的支付 所用的金銀塊 或金銀條 亦仍係以秤量貨幣的形態行使着 此種貨幣 諸多不便
- B. 數量貨幣……具有特定的形狀和分量 標明價值 在使用時 只須計算個數已足 如像國家鑄造的金屬貨幣 及銀行所發行的鈔票等等

2. 自法律地位言

A. 法貨……為國家法律認定的支付工具 無論何人有以此種貨幣為支付之權利 無論何人有接受此種貨幣的支付的義務 在法貨之中 又可分為二種

(1) 主幣……有無限量行使之資格 如我國昔日之銀元 今日之中中交三行的鈔票 此種法貨亦為無限法貨

(2) 輔幣……在一定數量內為法律認定之支付工具 超過此數量 則失掉其支付工具的法律地位 如根據民國三年的造幣條例 5角銀幣以20元為限 2角1角銀幣以5元為限 鑄幣及銅幣以1元為限

(二十二年公佈銀本位鑄造條例 尚無法限之規定)

此種法貨亦稱為有限法貨

第一問題 國家為何發行兩種以上的法貨呢

答 目的在供日常民間交易的便利 所交換的價值 大小懸殊 由價值一枚銅元之交換 至價值千萬金元之交換 一種貨幣 不足以適應各級價值單位之交換 價值尺標之必須有分數與倍養的等級 猶之乎度量衡之有分數

與倍養的等級

第二問題 既有兩種以上之法貨矣 爲什麼又要設主幣與輔幣之分呢

答 價值尺標須有統一的準繩 如無主輔之分 是有二個以上之準繩矣

第三問題 爲什麼輔幣必須爲有限法貨呢

答 輔幣爲名目貨幣 詳見本節 3. 自價值的表示言

B. 信用貨幣……專靠信用 在事實上被人使用做交換媒介物的貨幣 此種貨幣 在法律上無人有強制行使的權利 亦無人有必須接受的義務 其是否得流通市面 惟視其信用爲基礎 如銀行鈔票 及存款貨幣 (支票期票等) 等是

3. 自本身價值言

A. 實價貨幣……實際價格與公稱價格 完全一致之貨幣 卽幣材自身之價格與幣面標明之價格相符 將銀元 鑄成^{6.48}銀塊 此銀塊仍值一元 普通言之 各國之主幣皆以實價貨幣爲原則

第一問題 爲什麼各國之主幣皆以實價貨幣爲原則呢

答 主幣為無限法貨 必其價格之名實相符收支雙方始得均無損失

第二問題 貨幣之實際價格與公稱價格如何始得維持一致呢？

答 自由鑄造 如公稱價格高於實際價格 則人民得自由以幣材請求政府鑄幣 如公稱價格低於實際價格 則幣將被熔為幣材

B. 名目貨幣-----實際價格低於公稱價格之貨幣 如1角的銀幣以公稱價格言 十個於一塊銀元 但如將十個銀角熔為銀塊 則此銀塊之價值不及一元 普通言之 各國之輔幣 皆為名目貨幣

第一問題 國家何故不以輔幣為實價貨幣呢 何故不亦使其實際價格與公稱價格一致呢

答 其故有三 (一) 日不可能 凡兩種貨幣同時並行 必有一種貨幣 其實際價格與名目價格不符

(二) 日防輔幣之喪失 如實際價格與名目價格相符 於國際清償時則不免流出於國外 於幣材價高時則不免熔毀於國

Handwritten notes and scribbles at the bottom of the page.

內 均於交易上發生不便 若隨時改鑄則不勝其繁擾及損失

(三) 日增國庫之收入 國家用價值較少之幣材 一經鑄造 可支配價值較多之貨物 是無形中增加財政上的收入

第二問題 鑄造各目貨幣 既有如許便宜 則國家濫發輔幣將如何

答 其限制之法有二 (一) 人民對於國家的公納 如納租 納稅等等 得無限量的使用輔幣

(二) 國庫須負以主幣兌換輔幣的義務 果如是 倘使政府濫發輔幣 則以何種價格發給 必須以同一價格收回 轉瞬發出轉瞬收回 政府獲利之機會減少 而鑄造兌換之費用加多

三 貨幣的本位

據上所述 一國必須有多種貨幣 以便交易 而於此多種貨幣中又必須選擇一種為主幣 以為價值的標準 此主幣各之曰本位貨幣 因本位貨幣之不同而有種種不同之貨幣本位制度

1. 單本位制……即擇一種金屬為本位貨幣 又可分為
- A. 金本位制……以金為唯一主幣 與以無限法貨及自由鑄造的資格 而以銀、銅等金屬鑄發輔幣 以便零星交易
 - B. 銀本位制……以銀為唯一主幣 與以無限法貨及自由鑄造資格 而以銀、銅等鑄發輔幣
- 一國之貨幣本位制 究以何者為宜呢 要視下列三條件以為斷。
- (1) 國民經濟發達的程度 由鑄金屬之種類而定
 - (2) 貨幣價值變動的大小
 - (3) 國際貿易的適應
2. 複本位制……即以金銀兩種貨幣為主幣 於二幣之間設法定比例 均與以無限法貨及自由鑄造的資格
- A. 複本位制的論據……足使物價穩定 其因有二
 - (1) 兩種本位貨幣 則可行補償作用
 - (2) 兩種本位貨幣 則幣材豐富
 - B. 複本位制的困難……難於維持其因有二
 - (1) 金銀比價常變 以法國為例
 - (2) 格萊裏法作祟……何謂格萊裏法 (*Grasham's Law*) 當兩種貨幣同時流通時 則惡幣驅逐良幣 *shamble* 混淆

(所謂兩種貨幣 指有同等法律資格的貨幣 所謂惡幣良幣 乃指貨幣的實際價格與公稱價格的關係而言)

- C. 萬國複本位制的倡議……法定比價可能長久維持 補償作用 可以盡量發揮 惟困難之點在(1) 國間之嫉妒(2) 定比價時各國利害之衝突(3) 戰時法定比價之破壞
3. 跛行本位制……採用金銀兩種主幣 對金主幣與以無限法貨及自由鑄造資格 至銀主幣則給與無限法貨資格 而不准自由鑄造
- A. 採行的原因……多因複本位制失敗而行
- B. 優點……(1) 免除複本位制維持法定比價之困難
(2) 平準金銀兩幣之需要 不致金因需要驟增而價值騰貴 銀因需要驟減 而價值暴跌
(3) 金貨缺乏之國 可享受金本位之利益
- C. 弊端……(1) 鑄造銀幣 有利可圖 政府有濫造 人民有偽造之弊
(2) 銀本位幣缺乏彈性 供給過多時有驅逐金本位幣之危險 或名幣貶值

4. 虛金本位制 …… 以金為貨幣本位價值標準 但不鑄造金幣
- A. 探行原因 …… (1) — 銀本位國以本國國情言 用銀本為適宜
 但因對外貿易 每因金銀比價變動而
 感受不利 故行此制以避免損失
 (2) — 銀本位國欲改行金本位制 但本國多銀
 一時無法處置 而缺金一時無力購買
 亦採用此制以為過度
- B. 運用方法 …… (1) ^{考定}法定金銀比價
 (2) — 停止銀幣自由鑄造 以限制銀幣的供給
 使其公稱價格與法定金銀比價一致
 (3) — 施行金銀兌換 凡持銀幣易現金者 按
 法定比價與以金塊 持金塊易銀幣者亦
 然
 (4) — 設置匯兌準備金於外國商業中心 而於
 國內設置銀準備 凡國人持銀易金者
 必將為對外國支付 可不與現金而與金
 滙票 俾寄交外國兌取現金 凡外人將
 為對本國人民之支付 可持現金到金準
 備經理處購買銀滙票 寄交本國人民兌

取現銀 如是則國內用銀 國外用金
金銀比價靠滙兌以為維持 故亦稱金滙
兌本位制

- C. 優點.....(1) 以不需巨額金貨鑄造金幣 而可收金本
位制之效
(2) 不廢國內銀幣而可免對用金滙兌上之
損失
- D. 弱點.....(1) 法定比價甚難規定 失之高則銀幣偽造
必多 失之低則銀幣時有絕跡之危險

四 貨幣價值數量說

貨幣價值與其數量成反例.....數量增加則其價值比例的減少 反
之數量減少 則其價值比例的增加 參考本章第二節價格平準的變
動 不復詳

第三編 現代經濟的轉形

第九章 由自由經濟到統制經濟

第一節 何謂統制經濟

一 統制經濟是對着自由經濟說的

1. 在自由經濟之下 政府對於人民的經濟生活取「放任主義」
「放任」的意義 看自由經濟與自由戰爭之別了！

在統制經濟之下 政府對於人民的經濟生活取「干涉主義」
「干涉」的意義

2. 在自由經濟之下 以「競爭」為社會經濟的動力

「競爭」的意義

「競爭」的利弊

在統制經濟之下 以「調協」為社會經濟的動力

「調協」的意義 自由經濟之對面

「調協」的利弊

3. 在自由經濟之下 以供需價格為生產與消費的指針

「價格」在自由經濟下之作用

「價格」制度之利弊

在統制經濟下 以調查統計為生產與消費的指針

調查統計之所以勝於「價格」者

二 統制經濟的兩個要素

1. 整個的系統的經濟計畫

何謂「整個的」

何謂「系統的」

據此標準以評今日世界各國之所謂統制經濟

2. 統一的有力的統治機關

統制經濟需要統一政權

3. 統制經濟與計畫經濟名詞之辨

自其第一要素言 曰計畫經濟

自其第二要素言 曰統制經濟

三 統制經濟的三個先決問題

1. 爲誰施統制經濟——主體問題

2. 統制經濟走向何方——方向問題

3. 由誰施行統制經濟——主持機關及人的問題

第二節 統制經濟之所以發生

一 自由經濟演化之必然結果

1. 自由經濟靜的基變——私有財產——之動搖

私有財產之理論基礎

人類本性說

勞動說

社會效用說 此項說之結果實為私有
社會之社會主義即使有出也
私有財產之集中動搖私有財之存在

集中的原因

集中的結果 社會主義

2. 自由經濟動的法則——競爭——之破壞

自由競爭之理論基礎

個人照顧自身的利益即所以實現社會的利益

自由競爭可使供需均衡

自由競爭之發展形成獨占

獨占的原因

獨占的結果

3. 自由經濟已為統制經濟奠基

生產技術 因技術之進步而世界政府之組織而自由之破壞

金融組織 小銀行因自由競爭結果而不在銀行此其結果也
政府之銀行亦因自由競爭結果而不在銀行此其結果也

企業組織 中央銀行為兩政府所設政府之服務而成為國家之機關
而政府之機關亦因自由競爭結果而不在政府此其結果也

交通機構 王任五漢大論經濟通商然可統一

二 最近事實之促統制經濟運動

後

1. 歐戰的經驗
2. 蘇俄的榜樣
3. 產業合理化及科學管理的收效
4. 1929年來經濟恐慌之極待救濟
5. 集團經濟的興起

第三節 統制經濟的動向

一 國家主義的統制經濟運動

1. 蘇俄式的統制經濟
 - A. 目的——建設社會主義的國家
 - B. 統制力——無產階級專政 學生黨一切計畫都與國聯
 - C. 計畫機關——國家經濟計畫委員會
 - D. 統制內容——(1)生產工業化
(2)生產社會化
(3)分配合理化
2. 美國式的統制經濟
 - A. 目的——恢復資本主義的繁榮
 - B. 統制力——資產階級的國會授權總統
 - C. 計畫機關——國家產業復興管理局
 - D. 統制內容——(1)各種產業間的調整

(2) 公共事業的建設

(3) 國際貿易的管理

(4) 國幣政策的施行

3. 義大利式的統制經濟

A. 目的——建設組合國家

B. 統制力——中間階級的獨裁

C. 計畫機關——全國組合委員會

D. 統制內容——(1) 各產業間的調整

(2) 勞資間的調整

二 集團主義的統制經濟運動

1. 集團經濟的意義

2. 集團經濟形成的原因

A. 國民經濟必須擴展 國內生產總額增加

B. 世界經濟未臻協調 各國利益衝突

3. 集團經濟形成的要素

A. 政治的——如法之與小協約國 日之與滿洲國

B. 軍事的——如英之與其殖民地 日之與滿洲國

C. 經濟的——為各集團所必備 為其他要素的基礎

4. 集團經濟的區劃 按地理區域劃分

- A. 大英經濟集團——英國及其自洽領與殖民地
- B. 大法經濟集團——法國及其殖民地與小協約國 波蘭 比利斯等
- C. 大美經濟集團——美國與拉丁美洲
- D. 日滿經濟集團——日本 朝鮮與滿洲

三 世界主義的統制經濟運動

- 1. 國際聯盟的經濟委員會
- 2. 世界經濟會議

(經濟學教程終)

軍需學校北平特別學員班經濟學附錄

中國經濟現象之解剖

何 廉

- 一 客歲雙十節蔣院長曾撰文曰：「國民經濟建設運動之意義及其實施」迨十二月十六日發表施政方針時，復有政府於經濟建設當特別努力之語。今歲元旦蔣氏講演，於國民經濟建設運動之工作，重複申論，可見政府對國民經濟建設運動已有置於必行之決心。而由蔣氏所謂「凡所建設，務求於人民生活有實際利益，避免非必要之浪費，求得最切實之結果」等語觀之，今後之國民經濟建設，行將脫離以往虛矯之弊而導入於實幹的途徑。雖然，處今民窮財盡之會，經濟建設，勢難百端俱舉，務須權衡輕重，擇要先行，惟欲知問題之本末，首宜明瞭實際狀況，而後設計策劃，方能有所憑依。爰本斯旨，略將我國今日經濟現狀，一為剖解，或可供當局施政之一助歟。
- 二 我國地面積甚廣，惟為地勢及氣候所限制，益以水利未興，交通閉塞，故人口多聚居於中原之冀魯豫皖，揚子江下游，魯蘇贛等邱陵地及東南濱海與四川諸省。計全國人口百分之八三所佔土地不過百分之十七，平均每方哩在五百人以上，每人平均所得土地只五畝至十一畝不等，其中尚有山林水澤在內，不盡可耕，實際耕地當遠低

於此數，至土地分配之情形，更爲惡劣，全國自耕農不及農民總數二分之一，半自耕農爲四分之一，佃農幾及三分之一，而農場面積之狹小，平均僅及二十一畝，且地形崎零，斜整錯雜，每一農場平均分爲八塊有奇，在此種情形之下，不特機器耕種無法實行，卽一家勞力亦難盡量利用，土地之分配及利用狀況如此，則農業生產之短絀自在意中，民生所關之最大者，莫如糧食與衣料，我國糧食作物之面積約佔農作物總面積十分之八，糧食之中，小麥最稱重要，稻米次之，復次爲大豆、高粱、小米等，稻米以長江區所產最多，約佔全國米產之半，其次沿海區，約佔四成以上，小麥及小米之生產最多者，均爲沿海區，產額前者佔全國總產額四成有奇，後者在五成以上，次爲黃河區，復次爲長江區，餘如玉米、高粱等生產亦均以沿海區爲多，其生產額均佔全國總產額之半數左右，可見主要糧食之生產莫不以沿海長江二區爲主，而尤以沿海區爲重要，以言衣料，則自以棉花爲最重要，年來因國內棉紡織業之日興，與國外市場之需要，棉花之種植面積日增，近四年棉田面積平均約佔全國作物總面積百分之四，年產棉花一千五百餘萬担，沿海區所產約佔全國產額一半以上，長江區及黃河區所產，均在五分之一以上，此我國糧食與衣料生產之概況也，按自清末以來，我國進口食糧，長期趨勢有增無減，最近數年更見激增，據內政部之人口統計，及各

糧食按所發生熱力折入稻米之數量 估計結果 全國糧食共短缺額 219,315,690 市担 約當全國糧食生產額百分之十四 年來棉花生產固有增加 而全國紗廠三百餘萬錠之原棉 尚須仰給於外國 其原棉與棉製品之進口 年達四萬六千七百萬元以上 此糧食與衣料生產不足自給之明證也。

衣食而外 工業產品亦屬重要 第欲發展工業 首須有充足之原料與動力 而礦產更為重要 我國煤礦儲量頗豐 而以黃河中游省區蘊藏最富 約佔全國煤儲八成有奇 惟產量則以沿海省區為多 約佔全國煤產四成左右 煤礦中之最大者 當屬撫順與開灤 二礦產額佔總產額四成以上 惜前者為日人所經營 後者為中英合辦 近年外煤輸入日多 惟同時我國復有巨量煤斤之輸出 足徵外煤之來并非由於我國煤產不足 實係我生產成本過高 不敵外煤傾銷所致 其他重要礦產原料如鐵及石油 均患不足 石油生產極微 無論煤油汽油機器油燃料油等消費量 幾於全部仰給外國輸入 鐵礦儲量 我國亦極貧乏 而四分之三集中遼熱二省 餘則分佈於察鄂冀皖等地 其中以察哈爾所佔較多 每年鐵礦砂之產量 總計不過二百萬噸左右 其在本國消費者僅四分之三 其餘四分之一運往外國 尤多銷於日本 即此在國內消費之一百餘萬噸 日商鐵礦鞍山本溪湖用作原料者已佔去其大半 其餘五六十萬噸 大概作為土

法鍊鐵之用，故中國工業所消費者，大部爲鋼鐵製成品。此項鋼鐵製成品之來源，十之六係由外國輸入，十之四爲遼寧日商鐵礦所供給。年來消費日有增加，因之輸入量亦隨之增大。此外鹽亦爲工業之重要原料。前五年平均產量四千一百餘萬担，沿海區所產最多，佔百分之六五，其次長江區，產百分之一五強，復次則爲東北、黃河中游、西北西南各區。由上所述，我國重要工業原料，除煤鹽二項外，儲藏既賒，產量尤微。以言工業，則以外廠之傾軋，洋貨之傾銷，捐稅之繁重，管理之不週，殊難望有向榮之機。棉紡織業爲我國較有可稱之工業，近年亦有不可終日之慨。紗廠之地域分配，則以沿海省區爲多，約佔全國百分之七五。織布工業亦復集中於沿海區，幾達全國五分之四。惟規模類多狹小，資本不充，生產能力貧弱。全國麵粉廠共六百餘家，而每年產粉額尚不及全國麵粉消費量四分之一。可見其重要尙遠不及土法製粉也。其地域分佈亦以沿海區爲多，約佔四分之三之資本，及五分之四之產量。化學工業中重要者爲酸、鹼、水泥、火柴、皮革及造紙等業。製鹼工廠，現有三家，一在上海，二在塘沽。此種新式產鹼僅得消費量四分之一。餘皆仰給於天然鹼及舶來之洋鹼。水泥工廠有國人自營者六家，產品供不敷求，致每年進口仍達自產量之半。火柴工業年來頗見發達，所產差足自給。然因外貨之傾銷，反致生產過剩。皮革工業發展

頗速，除少數高等皮料外，勉能自給。至於造紙工業，手工製造以歷史悠久，分配甚為普遍。機器造紙廠四十餘家，景况殊不見佳。二者供給均遠低於需要。此外如機器製造工業，類多資本微薄，規模狹小，僅能製造簡單機件，較複雜之機械，均須仰給舶來。其地域之分佈，則資本較鉅者多在江浙兩省，及其他沿海省區也。

交通為改進產業之必備條件，我國今日之交通工具，當以鐵路、公路及航運三者為中心，而鐵路尤為重要。我國鐵路，國有者約佔總長度三分之二以上，其餘民營及外人承辦之鐵道，俱不甚重要。國有鐵道里程分佈，以沿海區為最多，約佔四成有餘；次為東北四省，內地省區所佔不過三成，而西北之蒙新寧甘青藏及西南之川滇黔桂等省，則幾無鐵路之踪跡。公路之建築，年來頗為努力，里程亦以沿海省區為最多，約得三成，長江區佔二成以上，此外內地省區所佔不及四成，而以滇黔西康等省為尤少。至於航運，以地理上之關係，幾於全在沿海省區。據統計我國航船總噸數僅得世界千分之六，巨型船舶現付缺如，即小汽船亦多集中於上海一地，外海航路全在私人掌握之中。近海航路則以上海為中心，而以廣州及天津為其南北二端集中之點。金融為經濟發展之脈絡，我國金融組織，現有銀行一四九家，錢莊一，二六九家，信託公司十三家，典當七一家，而以銀行為最重要。其區域之分配，全國銀行百四十九家

中 在沿海六省者共得一二七家 上海一埠卽有六十家 其餘各行亦分佈於沿海及長江流域各大都市中 可見中國銀行事業實僅及於沿海都市也 銀行爲重要之金融組織 而其業務則多未能盡調節農工商業金融之責任 年來銀行多以購買公債爲主要業務 二十二年各行所購有價證券共產二六一，三二五，一八〇元 與其實收資本總額相埒 數額之龐大 蓋可想見 全國銀行放款總額共爲二，三六五，六九，〇〇〇元 其性質如何 吾人以各行報告不全 難以盡知 然就一二重要銀行之情況觀之 亦可窺見其大概也 以中國銀行爲例 該行二十三年度商業放款佔總額百分之三十 工業放款佔百分之十三、農業及農產放款佔百分之五 三者合計不過全額之半 可見銀行與農工商生產 殊未能打通一氣也 至於貨幣問題 更爲複雜 幣制混亂 達於極點 尤以紙幣發行之不統一 輔幣鑄造之漫無限制 影響經濟甚大 幣制改革以來 省鈔雜鈔依然充斥各地 輔幣問題仍未解決 以言財政 則中央收入以稅收佔其四分之三至五分之四 稅收之中 以關稅鹽稅二種爲主幹 此項稅收其性質爲間接的消費稅 本身彈性甚小 不能隨時伸縮 且負擔亦極不公平 以區域分配論 則沿海六省佔其百分之八十強 長江中下游五省佔百分之十五 黃河中游五省佔百分之三 西南四省只及百分之二 以支出論 則軍務費所佔恆在十分之五左右 債務費佔十

分之三上下；他如交通教育外交等費，合計不過佔百分之二三。地方稅收本不應相差過甚，而我國現狀，則沿海六省所收約佔百分之五五，長江中游五省佔百分之二十，黃河中游五省佔百分之三十五。

西南四省佔百分之六，而西北四省則僅佔百分之四。此項稅收，以田賦為基礎，為吾國唯一最普及之直接稅。然田賦之外，如貨物雜稅等仍為間接消費稅。至於地方支出，則最大部分為薪工費，薪工支出每在總支出四分之三以上，此足以證明我國地方支出之大部分祇用在維持組織本身之存在也。

- 三 綜上所述，我國經濟問題之癥結，其最顯而易見者有二。（一）發展之畸形。我國經濟重心，殆莫一而非偏於沿海數省。言農產則主要糧食衣料如小麥稻米棉花，沿海區得全國總產額之半數左右或半數以上。言礦產則佔四成左右。以言工業，則棉紡織麵粉等重要工業什九均在沿海區。以言交通，則沿海區得鐵路里程十分之四強，得公路里程十分之三，水道之交通，更非內地所能幾及。新式金融機關如銀行，沿海六省得其百分之八十。以國家財政論，則中央稅收之徵於沿海省區者為百分之八十強，即地方稅收，沿海省區亦佔百分之五五。此種畸形發展之現象，正如人身血液集中一處，其危險殆莫甚於此。此後欲謀經濟發展之均衡，自當從佔全國面積百分之九十之內地着手。（二）我國現有工業，既甚式微，而工業主要

基本原料如石油與鐵等，儲量又極貧乏，將來發展亦甚有限，是以我國之工業，除與國防有關之重工業應由政府創辦外，民營工業自以側重輕工業為宜，應以國內市場需要為基礎，製造品自給為目標，

而不能作大規模工業化之奢望。除上述二點外，餘如金融組織之不健全，財政收支之不合理，姑不具論。在此種經濟現狀之下，經濟建設自應從佔全國總面積十分之九之內地農村着手，集中力量振興農業，以謀經濟之均衡合理的發展。

農業振興，自以農業現代化為其目的。所謂農業現代化者，即利用機器，以新式之技術，作大規模農業之經營，使農業工業化是也。惟欲圖農業現代化，首須解決當前土地問題。我國農場面積狹小，利用不足，分配不均，已如上述。故土地問題不解決，則農業現代化絕無可能，而農民之生計亦終無昭蘇之望。中國國民黨本有其土地政策，土地法與土地法施行法亦已先後公佈，惟於施行之日期，則至今猶未見有明文之規定。吾人以為政府應從速確定土地法施行之日期，以示解決土地問題之決心。在土地法未能施行之前，積極方面應倡導耕種合作，改良種子技術肥料，推廣科學教育，消極方面急應減輕租額與賦稅，以為土地法施行後實行耕者有其田之準備。土地問題而外，如興修水利，開發交通，健全農民自身之組織等，亦宜兼籌並顧。我國江河湖泊，多失修濬，以致連年水旱

損失極鉅，且西北高原雨量稀少，尤非多鑿河渠，則土地不能利用。今後允宜統一水利機關，一掃已往權責不清遇事推諉之弊，釐清職權，嚴明賞罰，庶與修水利之成績，得勝於今日。交通為農業進步之要件，不僅具有貨暢其流之機能，使農產品因之得到新而有利的市場，且能增進農村安寧，使資金流入內地以促進農業之繁榮。農民組織之健全與其自身福利相關最切，惟我國農民知識低下，向無健全羣體之組織，以應付或消滅其惡劣之環境，如高利貸與中間商之剝削，雖明知其飲鴆止渴，積被吮吸，亦未能設法免避。夫農業為長期之工業，自播種至收穫，為期達數月之久，當青黃不接之際，農家之能不恃借款以接濟者，絕無僅有。我國農村現金借款，以月息三分左右為最多，糧食借款，以月利六七分為最普通，利率酷重實足驚人。此外農產運銷因機構缺陷之多，中間商人剝削之繁，更予農民以莫大之損失。例如河北西河棉花之運銷總費用，幾佔每担棉花售價四分之一，而農民自行合作運銷者，即可節省原需運銷費用四分之三，由此可見推廣信用運銷等合作，以健全農民自身之組織，實為刻不容緩之舉。

以上諸端，均為農業現代化之先決條件，而以土地問題為更重要。農業現代化為中國目前最需要最切實之經濟建設，幸當局注意及之。



經 濟 學 教 程 附 錄 終

