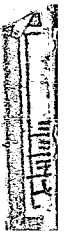


中華民國二十二年四月十二日

江蘇省立宿遷中
學五週紀念刊



江蘇省立宿遷中學校刊編輯委員會編



MG
G639.29
206

弁

言

本校自十七年春間成立，雖已五閱寒暑，中經十八年一二一三一事變，一年成績，盡付劫運！幸賴省當局之救濟，與前任同人之努力，得以迅速復校，漸具規模。繼而奉委而來，瞬將二載，雖兼致力於玻工教育，而一切建設，迄未完全就緒，以云成績，尚非其時。惟值茲五週之年，追溯已往，憧憬將來，不無可資興奮之處，爰輯斯刊，以留紀念。幸邦人君子有以教之！

中華民國二十二年春月章繼南

弁
言



3 1762 6327 9

377635

并

管



二



生先南繼章長校任現





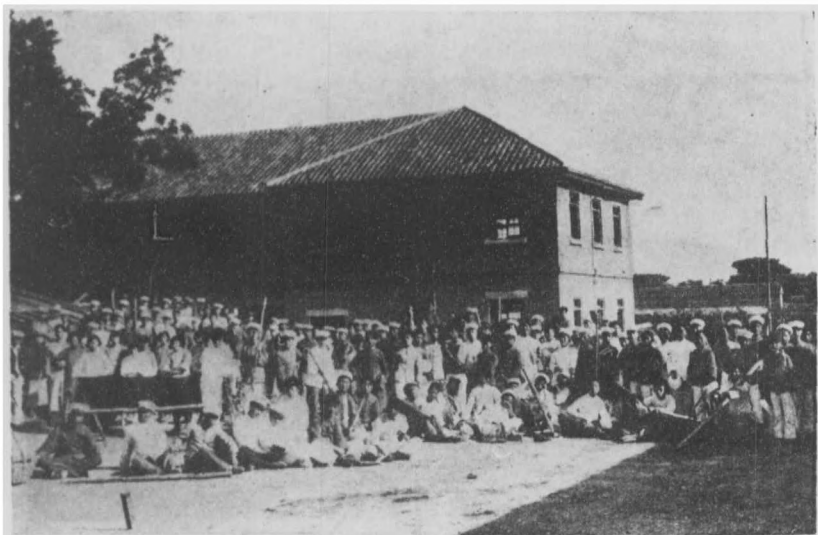
第一任校長周宣德先生



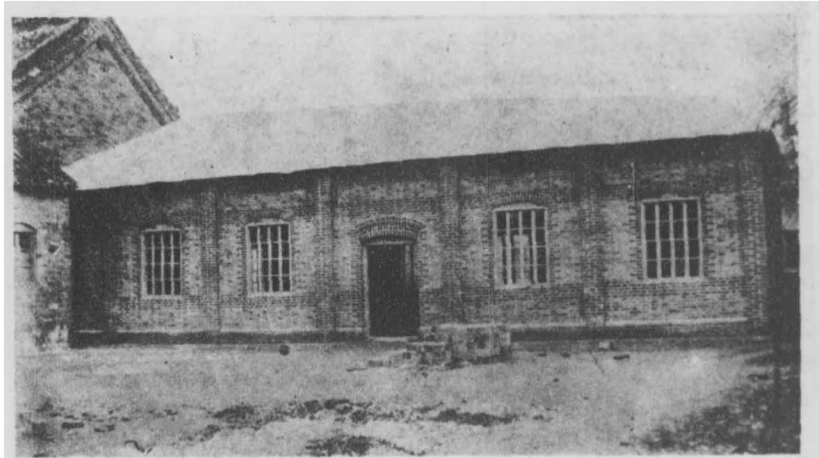
現任教職員全體



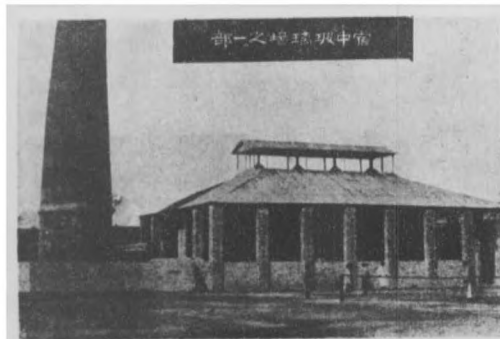
樓砲之建新爲者立挺央中景全校學



前室教之建新於土平工校生學同率員職教



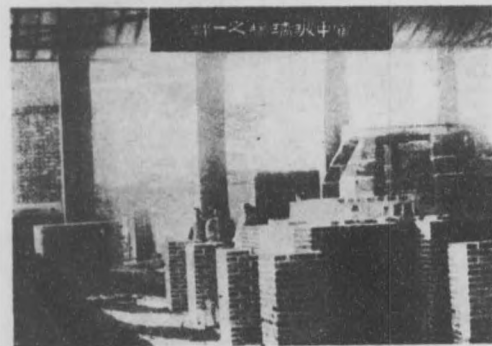
新 建 之 膳 廳



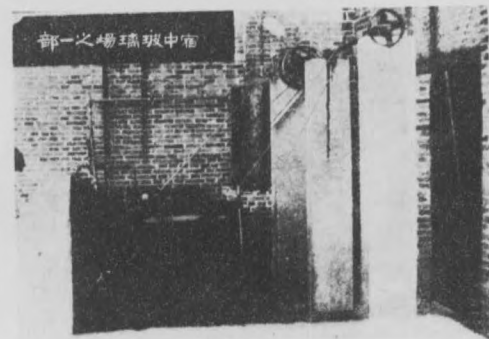
通烟及場工之建新



池砂淘之築新



爐焙之築新



機口烘之裝新



者良優績成說演•畫圖•文會•育體度年十二



者良優績成總度年十二



者良優績成說演度年一十二



總 理 遺 囑

余致力國民革命凡四十年其目的在求中國之自由平等積四十年之經驗深之欲達到此目的必須喚起民眾及聯合世界上以平等待我之民族共同奮鬥現在革命尚未成功凡我同志務須依照余所著建國方略建國大綱三民主義及第一次全國代表大會宣言繼續努力以求貫徹最近主張開國民會議及廢除不平等條約尤須於最短期間促其實現是所至囑

目 錄

- 弁言
- 現任校長肖像
- 前任校長肖像
- 紀念影片
- 祝詞
- 五週紀念中之回顧
- 過去之紀念文字
- 五週年之輪廓
- 教學概況
- 訓育概況
- 教訓合一後初步實施方案
- 本校今後五年之計劃
- 各科教學實施
- 現任教職員一覽表
- 前任教職員一覽表
- 畢業同學一覽表

1366

祝

祝詞一

繩維宿中，五週初逢，最愛桃李，沐浴春風。回首當年，曾遭困囚，師生艱難，各自西東。幸而復校，苟敢言功？力竭身退，有願未從！別來無恙，校譽日隆，遠道聞訊，良慰私衷。際茲盛會，恨未親躬，敬祝努力，進步無窮！

周宣德

祝詞二 (紀念歌)

至厂

馬陵山勢聳賊南走八百里，彈丸下相前權屹然止；脫非黃河運河作羈絆，亂峯合沓爭踏大江水。
 鍾靈毓秀幾英雄？後有魏勝前有項重瞳；暴秦掃滅兮金匱破膽，悠悠千古颯英風。

今有江蘇省立宿遷中學校，迺是昔日巋然孔子廟；芒、碭、淮、泗俊及古來多，紛紛築此靈光燄。
 美哉吾校英物試啼紀五週，逢茲邦家多難迄未休！吾無多言兮但言多士好身手，怒控駒駘東去問吾仇！

余聲華

祝詞三

人言江蘇，文化之邦，我來宿遷，果如所望！民生雖疲，教育亦昌，以云建設，斐然成章。宿中成立，五閱星霜，因材施教，並設工場。民生國計，漸透曙光，相期努力，有願必償！

梁式之

祝詞四

我校設宿遷，忽忽五週年，往事堪回味，揮毫已運篇。難忘民十八，我來執教鞭，二二三事變，霹靂起晴天；暴徒

祝詞

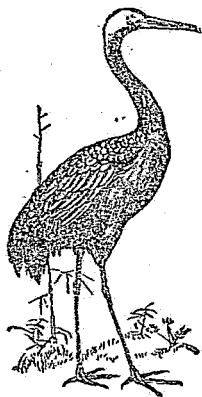
毀我校，什物無一全，同人作俘虜，危險筆難宣，幸而脫虎口，憤火中心然！相期速復校，奔走弗流連，聯袂入京省，艱苦共存肩，有願終獲償，茹苦亦甘甜，師友歸來日，歡躍不可言！，辛勤多收穫，成果皆新鮮，國家苦貧弱，痛心國難煎！救亡各有責，工藝茲當研，請從今日始，努力着鞭先！民生與國計，光明在路前。

祝詞五

汪桃千

我近來曾做過一個夢，夢見一九三八年四月十二日，宿中又在舉行十週紀念了，有些同學已在國內國外專門大學紛紛來函慶祝，而且末來的葛中部已經辦了一班畢業，於舉行畢業典禮的時候，大家倚著這五週紀念亭的欄干嘻嘻笑的向著工場裏四五座十幾丈高的煙通攝影……

正在這個當兒，不知什麼聲音把我驚醒了，才知道這時還正在準備做五週年紀念。我祝望宿中，祝望宿中再過五週年，會實現我這樣一個好夢啊！



宿中五週紀念之回顧

梁式之

余來宿中服務，始於民國十八年春；其時宿中成立僅十閱月耳。學生不過三級，同事亦祇十三人。雖局促於城北（鍾吾書院之一部）小小院落之中，然亦粗具規模。教室而外，有圖書室，有理化儀器室，有體育器械室，有辦公室，有職教員寢室，有膳室，有成績陳列室；又有學生寢室與新修大禮堂，則在城南之學宮內。當時以鍾吾為第一院，而以學宮為第二院，此不過暫時之命名。蓋宿中固定之校址，永久之計劃，在此而不在彼也。

「二二三」刀會之變，起於晴天一聲霹靂，即余到校之第三日也。事變之初起，同人尚力持鎮靜，以為刀會聚衆，司空見慣，負治安之責者當不坐視，不意一發而竟至於不可收拾！使宿中在校員生，同罹無妄之災；宿中建設基礎，粉碎於暴力之下；此不僅宿中一校之不幸，即整個宿區教育之不幸也！然同人初不因此而灰心，而餒氣；僉謂個人安危，原不足計，而宿區教育，何忍任其一劫不復，宿區社會，更何忍任其長此黑暗，乃不顧一切，相率南下，盡揮於復校運動者兩閱月。雖經不少困苦與周折，而卒底於成功。至今思之，假令當日同人稍存顧慮，或稍事遷延，則宿中能否復興，吾不敢斷言；但主遷地為良者，固大有人在，然則宿中之前途可知矣。

宿中之復校也，始就固定之校址——宿遷學宮，進行永久之計劃。一面規復舊觀；一面實施新政；僅僅兩年之間，已顯呈發展之氣象。蓋宿中由開辦而中斷；由中斷而復興；更由復興而發展；不知經過幾許艱難矣。前任教主任羅耿俊兄曾寫三年來之宿中一文，敘述頗詳，茲不復贅。余今所欲言者，則為宿中改組以後三年來之概況。

蓋自前校長蕭明翠兄於廿年春因事解職，廳方即委羅教務主任代理校務。其實羅之主持校務，始於十九年秋季

蕭校長之久假不歸，至此始居代理之名耳。當時羅以一身兩兼要職，且於所任教課，始終未嘗減輕，而校務猶能積極計畫，努力進行，初不因勞瘁而或懈也。迨學期將終，即具呈辭職，準備交卸，以待後任。新任章堯讓兄於七月十六日到校接收交代，進行改組事宜。蓋章校長此次奉委而來，其重大之使命與目的，乃在利用宿遷天然富源——玻璃砂，辦理玻璃工業教育，為宿地訓練多數之技術人才，以促進舊有玻璃工業教育之復興。故接事之後，即籌備增設玻璃藝術班；而一面為適應宿區普通教育之要求，對於本校原有之初中，仍行繼續辦理；惟於其課程略事變更，以側重於職業化。是年秋季，照舊招初中生一班；明年春季，玻璃藝術班方告成立。此本校改組前後經過之大概情形也。

改組以後，關於各項設施，既已次第就緒，乃開始進行新定之種種計劃，計其一年來之所成就者：（一）首將大成門舊址修理為教職員宿舍；（二）繼即興築膳廳與浴室於東操場；（三）復於校之西南隅購五畝之地，就其北部建築玻璃工場，場南之大部，則割作本校運動場；（四）加高月池左方之圍牆，而折去其右牆，與工廠，運動場打成一片；（五）購置工廠機器與各種用具；（六）添購圖書儀器；（七）添置各種校具；（八）擴充校園之規模；凡此皆本校改組以後物質建設之概觀也。其他如：去年秋季再添設玻璃班一級；上學期實施教訓合一；提高學生程度，實行嚴格考試；一切新猷，次第實現。總之五年來之宿中，改組以前植其基，改組以後廣其業，今後加以不斷之努力，前途正未可量也。

余因之有感矣：之宿區社會，尚沈淪於封建社會之深淵，宿區之經濟，尚停滯於農村經濟之狀態。然又無處不顯示矛盾之現象，即無處不預告此種社會與經濟之將臨於崩潰，而要求新的改革之甚形迫切。試以宿中歷年投考學生之情形觀之，十七年春季開辦之初，學生雖分兩級，而人數不過五千餘；至是年秋季，添招新生一級，始僅能足

額：翌年復校以後，投考人數，驟形增加；十九年秋冬之間，先後招生兩級，投考者約近三百人；至去夏則已達三百餘人矣。又加宿城中等學校，男女兼收，亦由宿中開風氣之先；女子剪髮，首倡者亦爲宿中女同學；其始也，未嘗不遭社會之非議，而今則相習成風矣。又宿地工業零落，商况蕭條，新式工業，原有一耀徐玻璃工廠，則已倒閉多年，復興無期！自宿中添辦玻璃班之後，始引起社會人士與實業當局之注意，今果有集資興辦之議矣。由是以觀，即宿區社會與經濟之改造，其原動力乃發自於宿中也，亦無不可。然則宿中所負之責任，與宿中同人應有之努力，其重大性爲何如也！



過去之紀念文字

(一) 國立中央大學令獎本校校長教職員文

爲令行事案查宿遷刀匪暴動該校橫遭巨劫前派督學邵聰前往會查並經行知在案茲據該督學呈稱校長熱心辦學忠於職務在寒假內舉辦寒假補習會員生留校甚多及刀匪變起尙在校內工作不及走避該校長與訓育員梁式之受刀匪亂砍受傷頗重教育主任羅慶光會計季聯奎亦均受刀傷其餘教職員學生校工等二十餘人均被俘虜凌辱威嚇無所不至幸先後獲救脫險該校長及教職員因努力任職致遭傷害甚堪嘉獎以昭激勸並附陳善後意見請嚴懲禍首罰辦劣僧保障以後安全等情除將善後意見南請省政核意施行外該校長及教職員因努力任職致遭傷害合行傳令嘉獎以示勉勵此令

中華民國十八年四月二十六日校長張乃燕

(二) 宿中禮堂落成紀念

余承乏本校倏經半載夙因校址無定未遑建設提襟見肘措施語從簡略今奉 省令准撥學宮永充校址特其房屋失修傾圮頹廢觸處皆然迺分別請款次第興工爰就明倫堂舊址首先改建時維匝月費逾千金於是規模漸備皇皇禮堂告厥成功從此師生團結訓練於以集中微獨涵養身心尤克嫻習儀禮訂衡時事慨念來茲吾儕宜若何奮興若何阻勉勵學行而忠黨國庶幾不負斯堂勒石以誓矢勿諼爾

中華民國十七年十一月十二日 南昌周宣德謹識

(三) 宿中砲樓立礎記

本校自宿遷二二三慘案後一切精華蕩然無存撫今追昔憤慨同深茲幸舊地重來師生復聚本安不忘危之義當網繆於未雨爰就校之西北隅及東南隅各建砲樓一座犄角對峙守望相助從此有備無患校基永固立礎伊始謹綴數語以留紀念云

中華民國十八年六月十六日 校長周宣德謹識

(四) 去思碑全文

本校前校長周宣德字子慎南昌人於民國十七年奉奉第四中山大學令創設本校其時宿地匪氛猖獗先生獨冒險前來至則向宿遷教育局羅局長商假鍾香書院之一部爲臨時校址即行開辦招取學生僅五十餘人一面電請專科教師十數人不久即先後蒞宿校務既具端倪而先生猶以校舍局促爲憾迭呈

省政府堅請以學宮爲本校永久校址同時撙節校用悉以修建房屋添置校具甫及一載規制燦然校譽因之日隆不幸遽遭二一三事變師生流離失所校產蕩然無存先生負傷脫險潛赴首都彈精竭力于復校運動數閱月卒獲省府准撥救濟費二萬餘金先生斟酌緩急以數千元爲復校設施其餘半數以上就永久校址興建教室規劃既定即行返校一時師生相見悲歡交集正期先生本其素志繼續奮鬥不謂暑假屆南旋未幾先生調任哲學之訊助于校師生文電乞留而先生因體氣未復急於休養從茲高蹈瀕濱矣歲月易逝遂將一年新教室適於此時觀成撫今追昔曷勝嚮往經全體師生之決議，特立此碑以資景仰而誌不忘云

中華民國十九年六月二十日宿遷中學全體教職員學生立

(五) 本校平地築路紀念碑

過去之紀念文字

新教室既落成矣，而四週地形凸凹，相差至七尺左右，欲修之使平，計工需四千四百八十小時，經全校師生校工於課外作業時通力合作閱二來復而竣工，此爲吾校實施勞動化之開始，不有紀念無以勵將來，特立是碑。

教職員十五人

勇級學生四十一人

智級學生十九人

美級學生四十八人

仁級學生二十四

校工九人

中華民國十九年六月六日立

六)三年來之宿中

羅慶光

編者識

本文曾載宿中校刊十一期，爲本校成立後三年中關於校史之重要文字，特轉載於此。

近年以年，淮徐匪患充斥，震於全國皆知。在一般人心目之中，莫不疑此等匪區，目前恐無教育可言；即使有之，或亦等諸自棺以下。其對於本校過去艱難之經歷，及年來進展之現象，知者蓋鮮。慶光來此服務，三年有餘，撫今追昔，無任奮興！爰就個人回憶所及，將本校三年來之經過，作一概括之敘述。文字之工拙，所不計也。

本校開辦始於民國十七年春，至今春適滿三週年。其中約可分爲三期：第一期爲創造時期；第二期爲復興時期；第三期爲建設時期。

本校開辦伊始，宿地匪風正熾，江南教育工作人員，無不視爲畏途，裹足不前。周子慎先生由鹽城中學調任來此，獨毅然不以爲意。初至，校舍校具，一無所有，經營掣掣，頗費苦心；而聘請教員招收新生，尤因地方不靖，感受種種困難，直至四月十二日始行開學。慶光在京受聘，先期到校，勉膺教務主任之職。校中職員，不過五人，而一切草創事宜，幸能相助爲理。加以周校長作事敏決，校事始能活潑進行。是年春季，本校學生，僅五十餘人分習

仁兩級：仁級爲春季始業生，智級則按一年級二學期相當程度招編而成。至秋季，復招收新生五十人，是爲勇級。其時校址係借用宿遷縣鍾吾書院，房舍窄小，不敷分配，周校長爲謀永久計劃實現，便於將來之發展起見，特呈請省府將宿遷縣學宮撥作本校永久校址，祇因宿邑少數人士初稍誤會，遂起爭執；而周校長堅持原議，當時呈函往返，不下數十通，卒獲省府諒解，明令准予撥充。惟學宮舊屋，年久失修，頹皆傾圮，瓦礫紛陳，狼籍不堪，欲加修建，則所費甚鉅，於是極力撙節校款，權移經費，先將舊明倫堂崇聖殿等處從事繕修，以爲大禮堂及學生寢室之用，稱爲第二院。同時復計劃於該院樞星門內之中央，建築二層新教室一座；並將舊泮池四周公地圍入校內，而建門房於東首。計劃既定，即向中大行政院請款興工，幾經申請，並親赴中大面呈，不久幸獲批示「准如所擬辦理」。是年冬間，以該項新建築在京公開招標，標價既以一萬四千餘元成約，材料起運，興工在即，不意刀會變起倉卒，工程遂告停頓，時十八年二月十三日也。此爲本校艱難創造時期，而結果竟供暴力之意外打擊！

「二二三」事變，本校一院（鍾吾書院）精華，摧殘無遺，二院（即今校址）亦大部被毀。其時適值寒假時期，留校同學，均在寒假補習會工作，因此教職員多未離校。事變之前一週，原定二月十六日開學，並經發出通告，故「二二三」之日，已有一部分新到同學，亦與留校師生同罹禍變。當時本校同人，雖已先後脫險，而兩院已爲暴徒所毀，同學無校可歸，均狼狽回籍，只鄒周校長與慶光等外藉同事六人，喘息於極度險惡環境之下，閱一週餘始得微服出境，踰嶺入京。抵京以後，同人爲謀復校起見，即組織宿中被難教職員團，進行復校運動。其時同人逆旅生活，雖困苦異常，而奔走京省之間者數閱月，始終未敢言倦，復經中大特派督學澈霖，一致同情呼籲，幸得省府議決分別撥款，嘉勉，並准救濟，大功乃成。嗣於五月初旬通告復校，同人等隨即聯袂抵宿，同學執旗郊迎，歡聲可知。惟是校舍（舊二院）殘破。滿目荒涼，飲食居所，一無完具。而四鄉匪警，時有所聞。所幸遠近同學，皆能如期到校。

，同人等又皆抖擻精神，加緊工作。爲補救同學學業起見，並增加課程時數，縮短暑假日期，幸獲相當效果。觀智仁兩級同學畢業成績及升學考試之順利，可以概見。是年秋間，周校長以積勞成疾而辭職，迭經當局慰留不果，乃調任督學；遺缺由本校訓育主任蕭明翠先生繼任，慶光繼續受聘，仍主教務，一切設施，悉本前任成規，按步進行。除添招新生一級（美級）外，最切要之計劃，卽爲：全部校舍，如何整理？以後校防，如何鞏固？原有設備，如何恢復？存復校之初，經周校長將校舍之重衆部分從事修理，校具之必須物品擇要購置，更於校之東南及西北兩隅建築砲樓二座，以資警衛。然其他有待於繼續舉辦尚多。如本校前部破敗之房舍，次第興工修理，作爲教室、手工室、盥洗室，教員宿舍之用；旋復陸續添置校具圖書，儀器，以資內容之充實。慶光時雖職掌教務，而校中一切計劃與設施，以蕭校長不時赴省接洽要公，故不得不多所致力，用促厥成。蓋自復校以來，經數月辛勤工作之結果，致是年年移，規模漸呈舊觀。此本校劫後復興之概況也。

自十九年春至本學期，可視爲本校積極建設之第三期。此期又可分爲二段落：

本校建設之進行，早既定有整備之計劃，且於開辦第一年中建立相當之基礎，不意刀鴉猝發，犧牲淨盡！復校後，雖費短絀月之經營，僅能規復原狀，而積極計劃，一時自難期實現。迨十九年春，乃開始新建築之工程。興工於一月初間，至五月始告落成。同時將大成殿從新改造爲圖書館，費洋一千八百餘元；又新開教職員宿舍，改建男女廁所，修平西操場及教室四週地基，所費亦數百元。此外如圖書，儀器，校具等等，亦繼續有購置，漸臻完美。是年夏季，智級同學修學期滿，畢學者計十五人，查有十三人升學；冬季仁級同學畢業十七人，已於今春升學者亦有數人；此本校三年中區區之收穫，堪以自慰者也。不謂蕭校長乃適於此際因事解職，則非吾人之意料所能及！故本校積極建設之第三期，於此遂告一段落。

自去年夏間智級畢業，秋季招收新生一級（文級），以爲啣接。當時投考學生達三百人，較之二年前招生之情形，頗形進步。在招生考試之前，宿區四鄉及運河一帶，匪患方熾，旅途艱阻。慶光先期由省冒險來宿，辦理招生事宜。事畢，方開學上課忽來一意外消息：卽齋校長函告謂於回校途中，被人毆傷，已折返省會就醫，並囑慶光代爲主持校務。此時本校開學伊始，一切校務，急需積極進行，上期建築計劃，有待於本期之舉辦與完成者尙多。慶光身任教務，又兼授課，職責已感繁重。然爲本校前途與同學學業計，自覺責無旁貸，不能不勉竭心力，暫行維持。不意齋校長滯留省會，遲遲未歸，雖會於十月間一度返校，僅留一星期，仍以創傷未復，赴滬就醫。斯時校務進行，雖一切如常，不因校長長期離校而稍受影響，而慶光已覺心力交瘁。幸諸事均因便就熟，頗感順利，學期告終，數十週如一日，此則聊堪自慰者。

然是時齋校長在滬，仍杳無歸期，而春季開學，轉瞬已屆。慶光特趁假期，趨向校長報告校務，並促其即日返校，進行下期計劃與春季招生事宜。迨其第二次回校，僅閱數日，忽復匆匆離校。不謂此行竟與宿中辭職！慶光爲齋校長代庖半年，方以難關度過，得免隕越爲幸，而省當局復委以代理校務。躊躇之下，無言可辭。惟有勉力遵令，繼續維持。區區之意，無非欲使本校在此進展之途程，常能活潑進行，不致稍有間斷而已。蓋自去年秋季至今，本校一切設施，均能依照原定計劃進行：成就十八年度未竣之建設工程而完成之；或就原有之各項設備而擴充之。計修理校舍及新修校內馬路，所費約近千元；添購圖書費，約一千元；添購儀器及各種模型費，約七百餘元。本校復校後，第一步計劃，原定（一）整理全部舊校舍；（二）建築新教室及門房；（三）恢復原有設備而加以擴充；至此均粗告落成。

至第二步計劃，此時亦宜急事綢繆，以期將來次第興舉。則有下列各項：

過去之紀念文字

一、添設初中班次並增加職業學科，本校初中設級現除一年級與三年級，祇各設一班。惟近宿區小學教育，日形發達，本校歷招生考試，雖常匪氣逼地之時，投考學生，竟達二三百人。祇為名額所限，不無遺珠之憾，徒令向隅者望洋興嘆。本校為適應宿區教育之發達起見，急須增設初中名額，以實現雙軌制之計劃。將來至少必須增設六班，方能滿足地方之需要。更擬增加職業學程，以增進初中學生實際生活能力及進修專門實業之基本知識。

二、添辦高中 本校添辦高中計劃，去年夏間曾經一度進行，未能適准。惟感於本校歷屆畢業生迫切之需求，在目前尤屬必要。本年春間，復經開具預算，呈請於二十年度添辦高中。旋因 廳令以普通科闕從緩辦，復改擬師範科及農業科預算，再度呈請，雖尚未奉到明令，然無論若何，遲早必能實現。

三、建築自習室及宿舍 本校校舍除教室為新建築外，其餘均係原有房屋加以修葺或改造，為各部設置之用，而學生及教職員宿舍，目前尚不敷分配，將來增加班額，尤難敷用。且本校開辦以來，學生自習地點，均在各級教室，課業上甚不相宜，故自習亦屬必要之設備。擬就大成門及其左右地基，建築兩層一字房為學生與教職員宿舍及學生自習室之用。

四、擴充運動場 本校校址面積，不過二十一畝，就目前狀況而言，雖規模大致粗具，而運動場尚不能如意使用。如足球場，本期雖在面圩外租用一處，然以離校太遠，甚感不便。校之西南隅，有一大園地，地積約七八畝，為私人所有；聞有出售之意，如價格相宜，本校即當設法承購，用以闢一廣大之運動場。

五、添購圖書儀器標本 本校理化儀器博物館本與各類圖書之設備，雖經數年來陸續添購，漸具規模，今欲增加班次，添辦高中，自非力籌鉅款，增購大批儀器標本與重要圖書不可。故添辦理化儀器與標本，圖書，亦為本校目前必要之計劃。

三年以來，宿中由開辦而中斷，由中斷而復興，更由復興而發展。憶當年全校師生，局促於低宇小院之中，校內一切生活，大都因陋就簡。今則環境迥殊，生活增進，雖不能躊躇滿志，亦足予親嘗甘苦者以無限之興奮。不揣鄙陋於本校三週年紀念之後，特書以誌諸校刊。

二十，三，三十一。

(七)膳堂落成紀念

章繼南

幸未之秋，奉命來長斯校，鑒於原有膳堂僅容六十人，殊不足以謀吾二百青年之安食，爲惜陰計，爲衛生計，特建斯堂，以求適合團體之生活焉。惟值茲大荒之年，國難之秋，諸生既安食矣，未審舉箸之際，亦思及吾同胞之顛沛流離數日不得一飽者幾何否乎？己儻當思人饑，且力求有以濟之，諸生其勉諸！

(八)玻璃試驗工場落成紀念碑文

章繼南

邇來玻璃之須要日廣，而國產品既少且劣，不足以自給，欲謀改良端在植才；植才之道，重在實習，此玻璃實驗工廠之建築所以不容稍緩也。二十一年春，本校既已招生授藝矣；同年夏，乃建斯場，務資實驗，以求完成其使命。願國內學校雖多，其設玻璃班者前未之見，而附設玻璃實驗工場，尤屬創舉。今於國難之際，特建斯場，其意義之重且大爲何？思之思之，努力以赴之，願我師生共勉焉！

(九)募集省立宿遷中學獎學寄附基金緣起

章繼南

蓋聞衣豐履厚者，未必學力堅；心志專一者，未必家境裕；繼南來宿，喜得英才而教，然竊嘆夫育之之難也！爲一喜而一嘆？曰：喜青年受教之機會均等，而嘆貧生無力以躋於成也！今夫貧生之器不一端：有貧而魯者焉；有貧而穎者焉。魯者滔滔皆是，一旦因貧廢業，其損失尙不過九牛一毛；若夫穎者，千百之中不一得，使其造詣中途，難爲符火之繼，則不能不爲麟鳳傷矣！願學校之財力，又限於言教而不能及育，雖有慧質貧生，辦學者亦徒深力抽

心餘之苦，且值添辦職業科之始，尤有特別獎勵提倡之必要，此所以有募集宿中獎學寄附基金之倡也！查歐西各國，於此不乏向例，借助他山以成其器者，實繁有徒；素仰

諸君子見義前驅，樂善不倦，對此因貧輟學青年之救濟，倘有意乎？繼而不敏，謹書梗概，諸君子能勿訝為曲高，而應如山響，則幸甚矣！

(十) 省立宿遷中學獎學基金委員會規程

(1) 本委員會設主席委員一人，由特別贊助本會者担任之。副主席委員一人，由本校校長担任之。委員九人至十三人，其產生法如下：

特別贊助本會捐款最多者三人由學校聘請之。

本城教育界負重望者三人由學校聘請之。

本校教職員代表三人由教職員會選出之。

本校學生會代表二人由學生會選出之。

本校校友會代表二人由校友會選出之。

(2) 本會委員任期一年得連聘連任。

(3) 本委員會專負監察獎學基金及支配其利息之權。

(4) 本會每學期終了前二週內開常會一次由主席召集之有必要時經委員三人之連署得由主席召集臨時會議主席缺席時由副主席召集之。

(5) 本會基金摺由學校當局保管之。

- (6) 本會基金不得移做他用。
- (7) 本規程及基金數目應呈報 教育廳備案。

省立宿遷中學獎學基金勸募及獎學辦法

A 勸募辦法

- (1) 本獎金由團體機關及私人樂捐之。
- (2) 凡捐款一元以上者集成爲五百元以上時由本校勸名於石永留紀念並於年度終了時登報鳴謝。
- (3) 凡認捐之數達五百元以上者除照第二條規定辦理外其獎勵學科得由認捐人自行指定並得名之曰某氏獎學基金。
- (4) 凡捐款達千元以上者除照第二、第三兩條規定辦理外並由本校鑄實專石碑或刻像於石永存校中以資紀念。
- (5) 凡合於第三、第四兩條之規定者均得爲本會委員享有監察及支配獎金之權。

B 獎學辦法

- (1) 本基金存於本國銀行或郵政局按年提息以作獎金。
- (2) 本獎金暫分爲總獎、分科獎及赤貧獎三種。
- (3) 凡學生家境清寒而各項成績列甲等者有取得總獎之資格。
- (4) 凡學生家境清貧專科成績列甲等者有取得分科獎之資格。
- (5) 凡學生家境赤貧成績中上者有取得赤貧獎之資格。
- (6) 各項獎勵依照學期成績或另舉行獎金考試定之。
- (7) 獎金支配之概數以全部息金支配之。

過去紀念之文字

發起人：張華棠 尹季權 殷鵬翔 吳蝶園

馬文藻 胡子元 張佐辰 守仁

徐政 華軒 蔡克堯 章繼南

羅毅堂 袁展泉 杜光晨 余聲華

賈成春 史漢清 蔡克棟 顏君肅

王煒基 吳昌慶 韓兆奎 張浩

捐款者芳名及捐款數

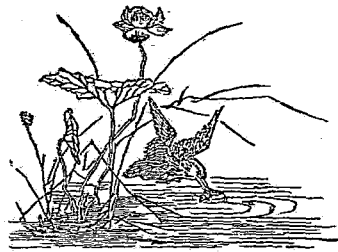
張華棠先生二十元，宗肇泉先生十元，陳介甫，閻志珮，臧紹銳，田廣茂，楊宜英，臧子才，閻振鐸諸先生，各一元。以上由張華棠先生經手勸募。邱儒臣先生，同慶，康記，元章，正元，慶昌，福源公記等寶號，各二元。蔡筱山。呂金坡，張砥鍾諸先生，成章，福記，福和慶，新和，元餘，春記，洪泉等寶號，無名氏，各一元。泰興寶號，華豐寶號，各一元五角。以上由胥鵬翔先生經手勸募。馬仲倫先生三元，馬子乘先生五元，同慶，康記，元章，潤昌，泰昌等寶號，尹少庵，胡子元二先用，各二元。鎮興，慶隆，成章，福記，福和慶，新和，正元，元餘，福源公記，義成等寶號，無名氏，各一元。以上由馬文藻先生經手勸募。張惠康先生十元。潘炳英，黃岫峯，胡漢章，錢濟諸先生，各一元。以上由張佐辰先生經手勸募。陳禹欽先生二元，無名氏，梅佛廣告部，李天生寶號，葉樹民，席玉堂，喬耀棠諸先生，各一元。以上由蔡克堯先生經手勸募。劉子振，蔡耀亭，馬襄渠，王鳴谷，陸子元，趙朝誼，楊象渠，陳子高，卓蕪青，吳渾一諸先生，各一元。羅毅堂，王啟，周德六，周元方，周慕會諸先生，各五元。梁玉江先生四元，趙配乾先生三元，葉遇春，臧樞辰，張翰雲，張力員，黃岫峯，胡述會諸先生，各二元。

以上由羅毅堂先生經手勸募。同慶，康記，元章等寶號，史禹儀，無名氏二先生，各二元。任道翔，丁雨亭二先生，毓豐和，德源，瑞豐，泰和，張宏順，鍾興，福記，福和慶，廣源，泰興等寶號，無名氏，無名氏，各一元。協康寶號二元，以上由杜光長先生經手勸募。尹季權先生十元，以上由尹季權先生經手勸募。馬梅軒，吳蝶園二先生，日新書社，晉康，華安，利華等寶號，各一元。以上由吳蝶園先生經手勸募。駐蓉中興公司，興成廠，祥興寶號，胡子元先生，康記寶號，各二元。齋香亭，盧華軒，宋介亭，褚壽山，孫少臣諸先生，萬茂，趙信隆，恆泰祥，和泰源，復泰永，瑞泰聚，衆興中興公司，阜河中興公司等寶號，各一元。宏康祥寶號，宋蘭桂先生，各五角。以上由胡子元先生經手勸募。馮簡齋先生，佛教會，守仁大和尚，各二元。馨堂大和尚，陸象賢，陸溪卿，王佩言諸先生，各一元。以上由守仁大和尚經手勸募。慶大和尚五元，文軒師，真門師，各二元。戒修師，無名氏，各一元。以上由華軒大和尚經手勸募。商務印書館鎮江特約所十元，慶昌寶號十元，李也金，胡庭梅二先生，共五元，黃佐宸，郝樂天二先生，各五元。蔡承琳，卓家翰二先生，各二元，章繼南先生一百元，戴信隆先生一元，以上由章繼南先生經手勸募。馬恆濟，馬賢鎮二先生，各十元，裕源生坊三元，沈慶元先生一元，梁式之，程明德，王題錦，袁發吾，余定棟，方廷夫，汪桃千，顏尺夫，余筱竹諸先生各二元。以上由余聲華先生經手勸募。袁展泉先生二元，以上由袁展泉先生經手勸募。蔡品卿先生四元，楊漢澤先生五元，史漢清，薛鴻秀二先生，共六元，以上由史漢清先生經手勸募。洪泉寶號，道生寶號，各四元，施誨仁先生十元，教育用品社三元，吳光五先生十元，以上由吳昌慶先生經手勸募。同慶寶號五元，張成章寶號三元，福記寶號，張至厂先生各二元。以上由張潛先生經手勸募。韓星垣先生二元，以上由韓星垣先生經手勸募。王翊萱先生一元，賈風人先生八元，以上由賈成春先生經手勸募。

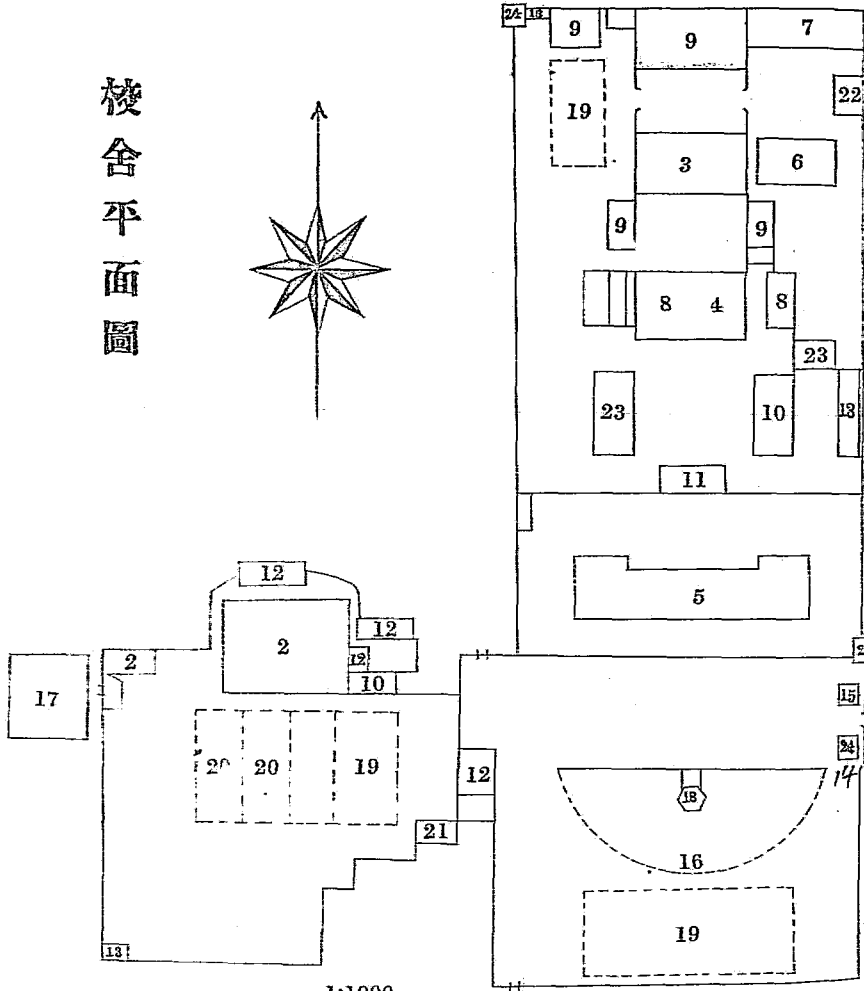
總計五百一十四元以定期存放上海銀行

過去之紀念文字

王世傑 陸基益 委員會委員姓名表
 章繼祿 張聖察 馬文瀾 岳毅堂 劉學修 余聲華 吳光五 施蘇仁 梁念先 史漢卿 程明德 何讓 楊洪澤



校舍平面圖



- 1 校門
- 2 玻璃工場
- 3 大禮堂
- 4 圖書館
- 5 教室
- 6 飯堂
- 7 廚房
- 8 自修室
- 9 學生宿舍
- 10 教員宿舍
- 11 教職員宿舍
- 12 工場貨棧
- 13 廁所
- 14 學生會客室
- 15 門房
- 16 校園
- 17 校外空地
- 18 紀念亭
- 19 籃球場
- 20 網球場
- 21 體育事務所
- 22 浴室
- 23 特別教室
- 24 炮樓

五週年之輪廓

五年來之建築統計表

建築物名稱	地點	時期	備考
五週年紀念亭	禮	廿二年三月	校友會捐款
體育器械室	禮	廿二年三月	體育會捐款
小劇場	禮	廿二年三月	體育會捐款
樂器庫	禮	廿二年三月	體育會捐款
材料庫	禮	廿二年三月	體育會捐款
工人宿舍	禮	廿二年三月	體育會捐款
工務場	禮	廿二年三月	體育會捐款
冷加	禮	廿二年三月	體育會捐款
大小試驗爐	禮	廿二年三月	體育會捐款
馬虎試驗爐	禮	廿二年三月	體育會捐款
運馬場	禮	廿二年三月	體育會捐款
大馬場	禮	廿二年三月	體育會捐款
小馬場	禮	廿二年三月	體育會捐款
儲備場	禮	廿二年三月	體育會捐款
浴場	禮	廿二年三月	體育會捐款
膳廳	禮	廿二年三月	體育會捐款
女學生休息室	禮	廿二年三月	體育會捐款
鹽池	禮	廿二年三月	體育會捐款
會館	禮	廿二年三月	體育會捐款
傳道室	禮	廿二年三月	體育會捐款
辦事處	禮	廿二年三月	體育會捐款
圖書室	禮	廿二年三月	體育會捐款
理化室	禮	廿二年三月	體育會捐款
自修室	禮	廿二年三月	體育會捐款
畫室	禮	廿二年三月	體育會捐款
圖畫室	禮	廿二年三月	體育會捐款
教員宿舍	禮	廿二年三月	體育會捐款
北舍	禮	廿二年三月	體育會捐款
男生宿舍	禮	廿二年三月	體育會捐款
男生宿舍	禮	廿二年三月	體育會捐款
大禮堂	禮	廿二年三月	體育會捐款

五年來購置校具統計表

類 別	其 他	幾 何	樹 膠	箱 盒	架 桌	飲 食 用 具	聖 潔	水 灶 盥 洗 用 具	養 便 器 具	燈 籠	鐘 錶	雜 物	體 育 用 品	桌 子 取 用 品	總 計		
十七年購置數量	160	65	100	5	0	120	140	2	12	4	21	5	132	76	848		
十八年購置數量	234	31	286	8	1	35	80	3	3	3	25	3	101	21	937		
十九年購置數量	78	6	64	12	1	5	25	30	0	1	6	4	22	38	421		
二十年購置數量	74	8	40	4	4	52	100	320	24	13	19	2	232	51	974		
二十一年購置數量	5	17	40	15	3	7	100	77	3	19	167	45	498		498		
總 計	302	96	430	39	9	305	512	3	64	4	63	9	522	165	2565		
備 註	1441	676	396	451	55	151	405	250	150	196	125	104	29	907	307	210	5753

五年來購置圖書統計表

類別	項目	種	數	冊	數	價	值	備	註
普通	哲學	63	151		21,650元				
	管理科學	32	39		36,855元				
社會	社會科學	255	314		193,661元				
	語言科學	91	173		151,069元				
自然	自然科學	227	288		281,077元				
	應用科學	31	37		46,000元				
美術	美術	79	100		44,119元				
	藝術	175	285		129,559元				
文史	文史	154	265		128,779元				
	有文庫	447	1330		360,000元				
百種本廿四史	百種本廿四史	6	154		270,000元				種係數指及已收
	雜誌	35	508		105,000元				種係數指及已收
其他	地圖	67	170		50,000元				種係數指及已收
	其他	206	1,744		100,000元				種係數指及已收
總計	計	1938	5648		1,918,299元				本年除已購250元外尚有200元未列入

五 年 來 購 置 圖 書 統 計 表

本校儀器統計表

價 值 類 別	種 類	數 量	件 數	價 值
物 理		153	410	1173.04元
化 學		522	1453	1270.45元
博 物		245	1094	927.92元
總 計		920	2966	3381.01元
備 註	本年度新添儀器二千二百元前存其他一千一百八十一元〇一分至所添儀器之費均係由節餘項下開支			

經費概況

本校經費，除歷年度奉 教育廳核准之預算數收入，并無其他田產基金補助！自十八年二月間被刀會搶毀後，曾經領過建築救濟費一萬九千〇六十八元三角，當經建築新式兩層樓房一座。及其他種種設備，至 羅任移交時，此救濟費僅存一千九百三十五元五角六分。現任章校長接收後，又建築飯廳一座，計價二千餘元，除於救濟費內支用一千元外，餘均由經常費節餘內支用一千〇六十元；復購梭西公園地基。（一部分建築工場，一部分為體育場），亦於此救濟費內支用七百元；又改建大成門為寢室，亦於此救濟費內支用二百二十五元七角九分；其他雜支方面又支用九元七角七分；共計支用一千九百三十五元五角六分。業於二十年十月間造具決算書表，呈報 教育廳核銷矣。

近年因 教育廳注重生產教育，曾撥一萬八千元為本校附設玻璃試驗工場設備費，業經建築烟通，場屋，竈爐，及購置機器，藥品，和燃料等。亦與上年十二月間造具決算書表，經本校經濟稽核委員會審查無訛，亦已呈報 教育廳核銷在案。

至歷年所收學生納費，除學宿兩費解省庫外，其餘凡屬於代辦性質者，如制服，書籍，膳費等，如有餘數，則於學期終了時發還；凡屬於學校者，如體育，工藝，燈油，茶水，講義，圖書等費，用至學期終了，所餘亦屬無幾。息金一項，因本校地處江北，交通不便，錢業不甚發達，而本校存款又無幾，所以向無此項收入。自 章校長接任後，乃與錢莊交涉，其在定期三個月以上者，方有幾厘息金，約計近兩年來，息金之收入不過數十元而已。

茲將歷年度經常費預算支配比較表列后，其餘學生納費等，種類繁多，一律從略。

五週年之輪廓
歷年經常費支配表

年 度	項 目	預 算 數	百 分 比
十 七 年 度	薪 工	11175.00	76.84 %
	辦 公 費	2685.00	18.46 %
	雜 費	684.00	4.70 %
	合 計	14544.00	100.00 %
十 八 年 度	薪 工	14892.00	83.45 %
	辦 公 費	2232.00	12.51 %
	雜 費	720.00	4.04 %
	合 計	17844.00	100.00 %
十 九 年 度	薪 工	14664.00	80.65 %
	辦 公 費	3279.00	18.04 %
	特 別 費	240.00	1.31 %
	合 計	18183.96	100.00 %
二 十 年 度	薪 工	16284.00	67.85 %
	辦 公 費	2412.00	10.05 %
	雜 費	840.00	3.50 %
	玻璃工場費	4464.00	18.60 %
	合 計	24000.00	100.00 %
二 十 一 年 度	薪 工	17124.00	61.73 %
	辦 公 費	2912.00	10.50 %
	雜 費	900.00	3.25 %
	玻璃工場費	6564.00	23.66 %
	特 別 費	240.00	0.86 %
	合 計	27740.00	100.00 %

五年來初中暨玻璃班招生報名錄取人數比較表

項 目	十六年		十七年		十八年		十九年		二十年		二十一年				
	春 季	初 中	秋 季	初 中	秋 季	初 中	秋 季	初 中	春 季	玻 璃 班	初 中	秋 季	玻 璃 班		
報 人 名 數	66		132		176		232		146		217		96	307	57
錄 入 數	58		50		50		50		50		52		50	50	35
百 分 比	88		38		28		22		34		24		52	16	61

五年來本校男女學生人數比較表

人 數	十六		十七		十八		十九		二十		廿一
	上	下	上	下	上	下	上	下	上	下	上
男	45	96	88	133	121	127	147	173	195	227	
女	8	8	12	12	16	20	20	14	13	10	
合計	53	104	100	145	137	147	167	187	208	237	

五年來本校畢業學生人數統計表

人 數	一		二		三		四
	男	女	男	女	男	女	男
合計	15	14	19	19	23	3	20
五年來畢業生總數	15	17	23	29	84		

本校現有學生人數比較表 (廿一年度上學期)

級別	三年級		二年級甲組		二年級乙組		一年級		玻璃班甲組		玻璃班乙組		合計
	人數	百分比	人數	百分比	人數	百分比	人數	百分比	人數	百分比	人數	百分比	
三年級	1	3.6	1	3.6	1	3.8	1	4.9	1	3.5	1	3.4	22.8
二年級	3	9.1	4	12.1	1	3.8	1	4.9			1	3.4	10
一年級													
玻璃班甲組													
玻璃班乙組													
合計	39	100	40	100	39	100	50	100	35	100	35	100	238

本校現任教職員在校任職年數比較表 (廿一年度上學期)

任職年數	人數	百分比	四年以上者	三年以上者	二年以上者	一學期以上者	一學期者	合計
四年以上者	4	22.2	2	11.1	0	3	3	18
三年以上者								
二年以上者								
一學期以上者								
一學期者								
合計								

本校現任教職員工資格統計表 (廿一年度上學期)

資格	人數	百分比
國外大學畢業者	2	11.1
國內大學畢業者	7	39
高等師範畢業者	1	5.6
專門學校畢業者	2	11.1
學校畢業者	3	16.6
中學或師範	3	16.6
其他	3	16.6
合計	18	100

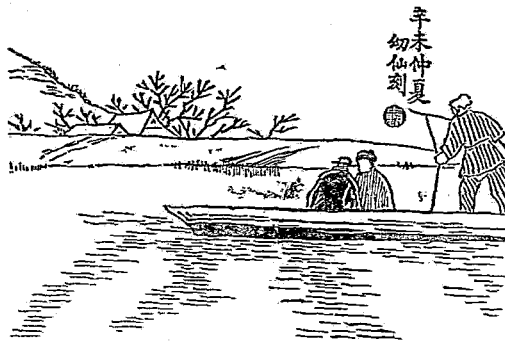
本校現任教職員工籍貫比較表 (廿一年度上學期)

籍貫	人數	百分比
宿遷	5	27.2
漣水	1	5.6
東台	1	5.6
邳縣	1	5.6
宣興	1	5.6
諸鹽	1	5.6
江陰	1	5.6
餘干	1	5.6
吉安	1	5.6
奉新	1	5.6
安義	1	5.6
鹽城	1	5.6
興寧	1	5.6
樂平	1	5.6
合計	18	100

二年來各項成績最優良學生一覽表

期學上年廿			期學下年廿			期學上年廿			年度		
姓名	學業操行體育三項總成績	演說競賽	會文	運動會得分最多者	其他特殊成績	姓名	學業操行體育三項總成績	演說競賽	會文	運動會得分最多者	其他特殊成績
徐乃鐸					全校健康檢查第一名	徐繼堯	總分第一名			宿遷各界救國運動會乙組總分第一名	
陳詩純			第一名			高維善			第一名		
朱學純	三項成績均列甲等	第一名				蔡紹懋	畢業第一名	第一名			
李興民	三項成績均列甲等					蔡紹懋	三項成績均列甲等				
張苗松	三項成績均列甲等					陳耀洲	三項成績均列甲等				
蘇葆楨						吳尚琪				宿遷四縣聯合運動會乙組總分第一名	
吳尚琪					全校圖書成績第一名	蔡紹懋					

五週年之瞻廓



教學概況

A 教學原則：

- 1 培養青年普通知識及職業技能；俾得追求高深學識與從事各種職業。
- 2 激發學生科學思想。
- 3 使各科教學整個的三民主義。
- 4 設法減少教學浪費。
- 5 注意社會環境，協調青年心理，務使學生以學校為樂園，讀書為樂事。
- 6 儘量充實教材內容，並注重應用，力避空泛。
- 7 使學生養成熟練習慣。

B

教學目標：

- 1 使學獲得豐滿的知識
- 2 發展學生特殊的興趣與能力。
- 3 培養學生普通生活上所需之各種常識與技能。
- 4 授予職業技能，以增進社會上生產之能力。
- 5 使學生思想科學化。

教學概況

- 6 發展個性，培植天才，以增進教學之效率。
 - 7 培養學生善用文字發表思想的能力。
 - 8 使學生明瞭黨義，養成總理忠實的信徒。
 - 6 使學生具有升學或就業之技能。
- 。 教學方法：
- 1 支配教材，事先應有精細之預定。
 - 2 指導學生閱覽參考書籍。
 - 3 補充各科教材。
 - 4 養成學生由自學輔導，達到自動研究之途徑。
 - 5 注重實習課程。
 - 6 激發學生正確敏捷的努力工作。
 - 7 對於低能之學生，施以特殊之補救方法。
 - 8 使學生於受課前，應略知課程的內容。
 - 9 不採主觀的考查法。
 - 10 使學生多記觀念，少記事實，至必要記事實時，要精確完全。
 - 11 必修學程務須有繼續性。
 - 12 選修學程務須有連絡性。

13 課內與課外作業，須平均注重。

14 集中學生對於工作的注意力。

D 課程：

本校課程之編制：（一）初中部係根據部頒課程標準，而問以環境及事實之需要，略有變通。（二）玻璃藝術班，則由本校自行擬訂標準，呈廳核准施行。（各級課程表從略）

E 學業成績考查：

1 學業成績，以學程為單位，各學程均以學分計算。

2 初中部修業期限三年，須習滿一百八十個學分方准畢業，玻璃藝術班修業期限二年，須習滿一百二十個學分方准畢業。

3 各項成績，分甲，乙，丙，丁，戊五等，以甲等為滿格，丙等為及格，丁等為不及格。凡成績在八十分以上者為甲等，七十分以上者為乙等，六十分以上者為丙等，不及六十分者為丁等，不及五十分者為戊等。

4 學業成績列丁等者准予補考，列戊等者不准補考。

5 凡學業成績，占所習學程三分之二以上列丁等，或總平均成績列丁等者，均不准補考，應予留級。

6 體育，童子軍，國術，三學程，均另訂考查方法，除畢業時遵照部章加入總學分（每小時半學分）計算外，每學期進級與否，概不以學分計算。

7 各項成績考查方法，分學期試驗，臨時試驗，及平時練習三種，每種均占該學程成績三分之一。

8 凡學生每學期缺課達六週半以上者，均不得升級或畢業，又某學程缺課時數，逾一學期授課時數三分之一

以上者，均不給學分。

9 凡學生畢業時，如所得學分，不足規定之數者，須將所缺學分重讀，經復試及格，達到規定學分之數，方准畢業。

10 學生如因親喪，或自身疾病，未與某學程試驗，而事前請假又經訓育教務兩處核准者，得聲請教務處通知該科教師補攷（教師認為無庸補攷者不在此內）如無故缺攷不補習，均按照該學程在一學期內攷試次數平均之，其不及格者，即取消其學分。

11 一學期某學程缺課時數，經請假核准者，每四小時扣該學程總平均分數一分，未經請假，或請假未經核准者，每二小時扣該學程總平均分數一分，多缺類推，餘數不計。



訓育概況

本校過去之訓育目標爲發揚我們民族固有美德，忠孝仁愛信義和平等；同時主張五育並進，特規定八大信條如下：一，宿中學生是恪守紀律的；（德）二，宿中學生是忠誠的；（德）三，宿中學生是勤慎的；（智）四，宿中學生是勇敢的；（體）五，宿中學生是革新的；（智）六，宿中學生是和樂的；（美）七，宿中學生是清潔的；（美）八，宿中學生是互助的。（羣）校中一切組織和設施，力求適合上述信條。使學生能得紀律化，科學化，勞動化，藝術化，人格化，平民化，團體化之訓練，俾可充其智識，增其技能，堅其品德，強其身心，以冀培成社會健全份子，而爲國家有用人才。其訓練之進行，由訓育處，體育處，導師會，課外作業指導委員會主持之。茲分述如次：

（A）訓育大略

（甲）訓育組織

（一）訓育會議 訓育會議，係由校長，各處主任，及各級導師等組織之，以訓育主任爲主席，專討論關於訓育上之設施方針及種種計劃。至關於學生之重要獎懲事項，亦在此會議中解決之。故凡屬於訓育上積極與消極兩方面之困難，在訓育會議中，均可迎刃而解，其關係訓育上之效能，頗爲重要。

（二）導師會議 由校長分別聘定訓育教務兩主任。及各科專任教員若干人組織之。所討論者，皆屬平時訓導學生之方法，蓋各主任及各學科專任教員，平時授課時，對於所担任課程之各級學生，每有特殊認識。而每一導師，分別擔任訓導平時最接近之學生數十人，漸移默化，其效甚大。於訓育進行上，便利實。

多。

(乙) 訓練工作

(一)早操 早操的目的，一方面是鍛鍊強健體格，一方是養成早起良好習慣。本校行之已數年，雖寒暑不僻。除由體育教師指導外，訓育處各職員亦隨同出場考查勤惰。學生除請假者外，不得無故不到，否則即予以相當之處罰，故學生均能按時出場。於身體鍛鍊及早起良習，收效頗大。

(二)警備 本校四週常有匪警，除校中建築砲樓，由校警防備外，全校學生，平時亦從事警備之訓練。期於最短時間，能全體集合整隊出險，并練習其冷靜之頭腦，敏捷之動作，使不致臨事倉惶，轉蹈危險。

(三)勞働 本校為實行師生刻苦耐勞之生活起見，平時常常舉行師生合作之平地鋪路及整理校園等工作。故校內各處尚能有整潔氣象，且師生身心方面，亦極感愉快。至於全校教室，自修室，寢室等場所，每日均由學生自行輪值洒掃。又本校玻璃藝術班，因欲注重實際訓練，故製造玻璃之實習工作，大部由學生任之，務使學生工藝學徒化，俾養成實際製造之技能，為將來振興實業之基礎。

(丙) 考查方法

(一)操行考查 學生操行成績之考查，以本校所定之八大信條為標準，由訓教兩處職員及各級導師，分別負責，隨時隨地注意學生之行動，記於操行考查表，彙送訓育處。並於學期終了時開訓育會議，詳細評定學生操行成績。綜合訓育處及全體教職員之意見，評定學生操行等第，均屬正確有據，絕無含糊不公之弊。其有特殊事件發生，學校須有斷然處置時，均由訓育會議解決之，要皆處決於多數負責人員，以示公允，茲將學生操行成績考查表列左：

學生操行成績考查表

姓名	操行成績									
	守紀律	忠誠	革新	勤儉	互助	和樂	勇敢	清潔	備註	

(一) 導師考查 為求各學生可以隨時訓導及操行記分準確計，於每學期開始，由校長函聘校中專任教職員，担任導師，并由訓育處測定學生若干名，請導師分別負責訓導。訓練其良好習慣，糾正其錯誤言行，并隨時隨地考查其操行成績，登記彙送訓育處酌量處理，其收效頗大。

(二) 清潔考查 本校素重清潔，教室宿舍自修室，每日均由學生輪值洒掃，訓育處隨時加以考查，每星期紀念週報告成績一次，使學生有所比較，鼓勵其努力服務，使各個學生都能養成愛清潔，耐勞苦之習慣。

(三) 請假 請假分課內請假、課外請假兩種。課內請假又有事假與病假二種之分，告事假長假須有家長來函證明，告病假長假，須有校醫診斷書證明。但統計均不得超過全學期三分之一。事病短假每月不得過四次，課後假每週不得過二次。凡請假學生均須向訓育處請假，得訓育主任許可後，持假單及名牌送交門房登記。銷假時送回訓育處銷假。

(B) 課外活動

學生在校自應專心教師課程之講解，溫習已學之課本。但於課餘，如無課外活動，則不獨不能養成學生自動研究之習慣，以補正課之不足；即學生將來服務社會之辦事才能，亦無從培養。况青年學生，活潑好動，苟無正當領

導之方法，以滿足其需要，發展其本能，將必發生種種不正當之行爲，危及身心。故本校對學生課外活動；極爲注意。茲略述於后：

(一)課外作業指導委員會 由校長聘定全校各學科教員若干人，分別負責担任語文，社會，自然，藝術，演說，工藝，園藝，體育，國術等科課外作業指導委員，組織各該科委員會。討論各該科進行事項，并由各該委員會，互推委員五人至七人，組織常務委員會，執行日常事務。

(二)學生自治會 本校於每學期開始後兩星期內，由各班學生，照人數多寡爲比例，選代表若干人，組織代表大會，由代表大會選舉幹事七人，候補幹事二人，組織幹事會。由幹事會互選常務兼特種委員會幹事一人，文書，事務，學術，體育，游藝及消費合作社幹事各一人，執行各項事宜。

(三)各種研究會 每學期開始後，由外課作業指導委員會規定各種研究會，由各級學生就性之所近，選入一會至二會，以便課外研究。茲將各種研究會，列舉於下：

- 一。文藝研究會；二。社會科學研究會；三。自然科學研究會；四。演說研究會；五。時事研究會；六。體育研究會；七。藝術研究會；八。園藝研究會；九。外國語研究會；十。游藝研究會；十一。國術研究會。

(四)黨義演說競賽會(或辯論會) 本校爲提倡學生研究黨義及練習演說辯論起見，每學期舉行黨義演說競賽會(或辯論會)一次，事前由課外作業指導委員會，根據救國雪恥等事實出定題目，先行公佈，由各班學生充分預備，有時或自選題目。先由各班預賽，再由各班代表舉行全校決賽。成績優良者，由學校分別給獎，以資鼓勵。

(五) 全校會文 本校每學期，全校學生有會文之舉行，由教務處將試卷全體密封，再由各國文教員出題若干，送校長臨時決定，同一時間內舉行全校會文。密封卷由各國文教員評定後，再行彙評，擇其成績優良者，分別給獎。

(六) 展覽會 本校為提高學生求知興趣，並調節日常生活起見，每學年舉行成績展覽會一次。平時由各科教員搜集學生日常課內與課外成績，定期舉行成績展覽會。成績展覽室大約分語文，社會，自然，藝術；體育，玻璃等室，以供宿遷人士，及學生家長之參觀。

(七) 師生救國會 本校自東北問題發生後，即組織學生救國會，注意文字與口頭宣傳。每於課餘，常派學生分隊出發演講。本校為訓練學生作救國家民族之準備，合組師生救國會。以尊恥救國為目標，切實提倡愛用國貨，實行刻苦耐勞生活。於課程方面，加日本研究，課外復舉行對日和戰問題辯論會。

(八) 膳食委員會 本校膳食向由學生自辦，故有膳食委員會之組織。每月由全體寄宿生公舉委員五人，管理一月內膳食費用收支，并監督廚工改良膳食。每日早晨，由寄宿生輪推一人，上街購買蔬菜食品，向膳食委員會報賬。每月膳食委員會公佈賬目一次，實行以來，成績卓著，現在每人每月膳食，僅四元有零，章程從略。

(九) 消費合作社 本校由全體師生集股，成立消費合作社，由社員大會，選舉執行委員七人，後補執行委員二人，監察委員五人，後補監察委員一人，組織執監委員會，分別担任營業及稽核賬目等職務，社中專採辦課業用品及日常必需品，以供師生之需要，減少商人之剝削。為使學生得實習商業技能計，由同學社員分担營業事務，教師社員處指導及監督地位。開辦以來，成績頗佳，社章從略。

教訓合一後初步實施方案

本校於上年度，即已試行分組導師制，其成績，尙有可觀；本年度開始後，本省教育廳亦頒發教訓合一實施初步辦法，令本校試行，當即遵照該項辦法；訂定初步實施方案，呈廳備案，以冀逐步進行，而收漸移默化之效。茲將實施方案暨實施概況分述如下：

實施方案

(一) 訓育目的

本校恪守 總理遺教，及中華民國教育宗旨；實施德，智，體，羣四育的訓練，俾養成才德兼備，身心並健，而爲三民主義化的公民。

(二) 訓育標準

遵照部定中小學訓育上特別注重事項，並依據前項目的訂定訓育標準十條如下：

1. 篤信黨義 力矯思想混雜，確立三民主義之信仰；
2. 發揚美德 力求發揚美德，忠孝仁愛信義和平等；
3. 努力學業 力謀學業進步，俾爲黨國有用之人才；
4. 注意生產 力行生產教育，建立民族自給之基礎；
5. 鍛鍊體魄 力戒懦怯苟安，養成勇敢奮發之精神；

6. 博愛人羣 力戒自私自利，養成愛國愛羣之觀念；
7. 恪守紀律 力戒放縱浮囂，養成正軌自治之生活；
8. 堅定意志 力戒倚賴敷衍，養成自立負責之能力；
9. 陶冶性情 力戒輕躁盲從，養成審慎周密之思考；
- 10 崇尚真誠 力戒虛偽渙散，養成精誠團結之意志。

(三) 實施方法

遵照應頒教訓合一實施初步辦法，並依據前兩項目的及標準訂定實施方法如下：

甲，原則方面：

1. 勵行師生共同生活。
2. 充分注重人格感化。
3. 根據黨義訓練思想。
4. 力矯教師忽視訓育。

乙，積極方面：

1. 以三民主義為訓練思想之中心，並運用各科教材詳加補充與說明，使學生得深切之了解與信仰。
2. 飲食起居，勞作遊息，各級導師均與學生共同生活，藉收人格感化之效。
3. 各級任導師，均分別担任指導學生，各種課外活動，及自治組織。
4. 學級談話，與個別談話，由各級任導師按期切實舉行。

教訓合一後初步實施方案

5. 各導師對於國際形勢，國難情形；及目前政治狀況，隨時以各種暗示方法，提醒學生。
6. 於紀念週，及各種集會時，多作政治思想學術等之講演，以激發學生向上之動機，並指示其努力之途徑。
7. 減少校內工役，全校師生實行刻苦耐勞之生活。
8. 指導學生自治，養成團體生活，並注意嚴密組織；竭力限制個人自由，以求國家與民族之自由，放棄個人之自由。

9. 各種課外研究會，側重我國，生產狀況，及國防設備問題；並注重國貨，仇貨鑒別的研究。
- 10 注重各種團體運動及國術，由教師參加或指導；並加緊童子軍訓練。

丙，消極方面：

1. 根據應頒發教訓合一初步實施辦法，並參照本校有效規約，訂定各項規則，以陶冶學生之守法觀念。
2. 各導師嚴密注意並指導學生之言語行動，隨時填具舉行報告。
3. 採用適當之懲罰，以引起學生遷善改過之決心。
4. 利用自治組織中之團體制裁，以為學校訓育之助。
5. 學生如規勸懲戒裁制無訓，實屬不堪造就者，則令其退學。

(四)學生信條

我立志為宿中良好學生，謹守下列各項信條：

1. 宿中學生是信仰三民主義的
2. 宿中學生是誓死雪恥救國的
3. 宿中學生是崇尚固有美德的
4. 宿中學生是恪守紀律

- 5. 宿中學生是勤慎的
- 7. 宿中學生是革新的
- 9. 宿中學生是清潔的

- 6. 宿中學生是勇敢的
- 8. 宿中學生是和樂的
- 10. 宿中學生是互助的

實施概況

本校於本年度上學期，試行教訓合一實施初步辦法。各級設首席導師各一人，組導師各二人，惟因各導師擔任課程鐘點既多，訓導學生時間自少，且感人才缺乏，難收訓育實效，故本學期組導師暫未設置，各級單設級任導師一人。以求步驟統一，力量集中；此後仍須隨實施成效，逐步改進。茲將最近實施概況，略述於后：

(一) 級任導師之日常工作(附表)

級任導師每日工作順序表

教訓合一後初步實施方案

時間	工作項目	
上午	六時	檢查宿舍
	六時二十分	視察早操
	七時	參加早膳
上午	八時至十二時	出席辦公室
	十二時	參加午膳
下午	一時半至四時半	出席辦公室
	四時半至六時	核准課外請假
	六時	參加晚膳
下午	七時至八時	指導第一節自修
	八時十分至九時十分	指導第二節自修
	九時三十分	宿舍點名
	上午或下午	出席辦公時間
指導學生課外活動		
或非固定時間		檢查各處整潔
		填寫表冊

(二) 指導學生課外作業

1. 文藝研究會
2. 社會科學研究會
3. 時事研究會
4. 自然科學研究會
5. 演說研究會
6. 體育研究會
7. 藝術研究會
8. 園藝研究會
9. 游藝研究會
10. 外國語研究會

(三) 指導學生課外運動

1. 田徑賽組
2. 球類組
3. 國術組

(四) 指導學生課外服務

1. 消費合作社
2. 學生會
3. 民衆學校
4. 膳食委員會
5. 各級級會

(五) 實施國防救國之訓練

1. 由級任導師中，推三人組織國防講演會，每週講演關於國防救國問題一次。
2. 舉行紀念週時，指定學生作「國恥」與「國防」之報告。
3. 製備簡明圖說（如飛機，及各種武器之圖形等），及警醒標語，張貼校中。

4. 各級學生於課餘之暇，組織演講隊，出外向民衆宣傳國防救國之意義。

(六) 學生紀律之訓練

I 個人生活

1. 衣 本校以童子軍服及學生裝爲制服，天氣溫暖時，著童子軍服，稍寒著學生裝，大寒准著便服。凡上體育課及集隊出外時，一律須著制服。

2. 食 飲食以儉約而合作於衛生爲主，本校膳食向由學生自理，每日晨起，由學生輪推一人，上街購買食物，均擇價廉物美者，故膳食頗省，每日除三餐外，對於有礙衛生之零食，加以禁止。

3. 住 本校規定清晨六時起身，晚間九時就寢，寄宿學生均須按時起息。初中學生有八時半之睡眠，定能恢復疲勞，使精神飽滿，以供一日之需要。

4. 運動 除體育課外，每日定下午三時半至四時半，爲課外運動時間。在此時間，全校學生須一律參加各項運動，不得無故缺席，由體育教師及各級任導師隨時考查之。

5. 自修 一日所授之正課，必要有充分之自修時間。本校晚間規定七時至八時，八時十分至九時十分，爲自修時間，由各級任導師負指導之責，其重視與正課等。

II 公共秩序

1. 禮堂 學生入禮堂，均應按號就座，不得紊亂，並不得戴帽，及談話；務須整齊嚴肅。

2. 教室 打上課鈴後，學生須齊進教室，教師進教室後，全班學生應起立致敬，退課時，亦如是；在聽課時，不得翻閱其他書籍。

教訓合一後初步實施方案

3. 宿舍 打就寢鈴後，即應肅靜入睡；不得有談話，及看書等事，打起身鈴後，須一律起床，不得遲起。
4. 膳廳 未搖飯鈴前，一概不得進入膳廳；入膳廳後，不能有絲毫談話聲響，進食時，須俟全桌人數到齊，然後下筷。

5. 自修室及圖書館 第一節自修時，為靜修時間，全體須肅靜。第二節自修時，雖准誦讀，但聲音須低，以不妨礙他人自修為度。閱覽書報，不得發出響聲，並不能攜往他處。

(七) 學生整潔之訓練

1. 教室 每日由值日生洒掃一次，凡講台，漆板，桌椅，門窗，痰盂，字篋等，均須整潔。
2. 自修室 每日由值日生洒掃一次，室內力求整齊清潔；書籍文具，均藏在櫃內，不得放置桌上。
3. 寢室 清晨起床後，先將被褥摺疊整齊，上覆校置布單；室內每日由值日生洒掃一次，笨重行李，由寄宿生公舉儲藏室正副長負責保管。

4. 膳廳 飯菜務求清潔，餘菜殘骨不可拋擲地上，更不得攜帶不合衛生之食品；對於有傳染病之同學，宜勸其另食，病者亦宜自愛。

5. 浴室 入浴室須帶入浴證，經浴室服務同學核准以後，方得入浴，池內溫水須保持清潔；准浸，不准擦，在池外擦後，再打水澆身。

6. 盥洗室 盥洗用器，各置定所，不可移動，並宜隨時使其整潔，他處不得與洗。

7. 其他場所 其他公共場所，皆不可隨意吐痰，或亂擲紙屑，或任意塗寫。

(八) 各級級任導師積極考查並訓練學生之思想行動

江蘇省立宿遷中學通學生生活狀況調查表

年 級 組 學 生			
住 址 環 境	住 宿 地 點		
	屋 主 姓 名		與學生之關係
	同 伴 姓 名		與學生之關係
	四 週 環 境		
生 活 狀 況	衣		
	食		
	住		
	行		
備 註			
年 月 日	年	月	日

教訓合一後初步實施方案

四八

級任導師 署名

江蘇省立宿遷中學學生個性及環境調查表

學生姓名	字	籍貫	年齡	性別				
已否訂婚或結婚		已否入黨						
住址		通信處						
前在何校肄業及畢業								
考入本校年月		民 國 年 月						
保證人姓名		字		職業				
保證人住址		通信處						
家 庭 狀 况	家長姓名		字		職業	與學生之關係		
	家中人數	祖 母	父 母	兄 弟	姊 妹	妻 子	男 僮 女	
	經 濟 狀 况							
	四 週 環 境							
	家長對於學生盡							
	家長對於學生							
	將來之希望							
	學 生 志 願	預備升學入校						
		預備選擇業						
		何種學科						
何種興趣								
何種書籍								
何種學術研究								
何種技能								
何種習								
特 殊 事 項								
導 師 意 見								

級訓合—後初裝台施方案

五〇

年級 組 級任導師 署名蓋章

本校今後五年之計劃

本校自創辦迄今已五年矣此五年之中歷經挫折周任之一切設備固已毀於刀匪之變蕩然無存蕭羅二公又以負責時促修補舊孔廟完成新教室裝置無線電台外皆有志未逮焉繼而承乏近二年蒙長官之指示同仁之協助物質建設雖略有增加然一切設備之充實均有待於將來至於精神方面雖賴歷任同仁之努力校內風紀尚能維持每屆畢業學生十之八九均能升入省校然有待於致進之處仍不少謹就個人思慮之所及草定本校今後五年之計劃以作逐年進行之準繩茲分錄如左

精神方面五年一貫

1. 增進學生對於三民主義之信仰
提倡 總理七項運動
2. 實行教訓合一
3. 提高學生程度
4. 培植學生之生產能力並養成其刻苦耐勞之精神使學校工場化學學生工人化
5. 提倡儉樸
6. 注意學生健康
7. 指導學生對於各科平均發展對於五育平均進步
8. 訓練學生對於時間及空間有深刻了解使之紀律化
9. 勵行童子軍訓練以培植其禦侮救國之能力
10. 製造日用玻璃陶器等供給徐淮民衆之需要

本校今後五年之計劃

充 擴 之 級 班 及 備 設

期學下度年五廿	期學上度年五廿	期學下度年四廿	期學上度年四廿	期學下度年三廿	期學上度年三廿	期學下度年二廿	期學上度年二廿	期學下度年一廿
1. 增設啤酒工場 2. 充實釀酒工場之設備 3. 增設製糖工場 4. 建築教職員宿舍住宅	1. 建築大禮堂 2. 增設釀酒工場 4. 建造圖書教室	1. 建築新浴室并充實其設備 2. 購置足球場 3. 增設游泳池 4. 建築音樂教室及遊戲室	1. 建築學生第二宿舍 2. 建築自修室 3. 添設招南級職業班完成其組織 4. 3. 添設充工場設備增加生產 5. 建築工場教室 6. 添設國語教室之設備 7. 建造合理的宿舍及健身房	1. 充實掛掛場之設備 2. 添設圖書館 3. 建築教職員宿舍	1. 增設掛掛場與遊藝火器 2. 充實陶場之設備 3. 充實玻璃工場之設備 4. 添招高級職業班	1. 建築理化實驗室 2. 建築陶器製造應陶機製造陶器陶板 3. 充實玻璃工場設備之一部並添設機察部自製機型 4. 購置發電機自發電燈	1. 添設高爐煉鐵製理花玻璃 2. 充實理化設備 3. 添辦高級職業班招收初中畢業生 4. 增設氯化玻璃製造氯化玻璃	1. 添設宿舍一棟十二間 2. 添設體育器具室 3. 添置圖書櫃及台燈櫃 4. 添置粉棉織及台燈櫃

各科教學實施計劃

本校遵照頒發高中學程度方案，及適應學生實際需要，根據下列各原則！（一）實施部頒課程標準！（二）增進教學效能！（三）嚴密考查學生成績！（四）充實教學設備！（五）鼓勵學生課外作業。由各科教員擬訂各科教學實施計劃，交教務會議通過，呈廳核准。茲將該項實施計劃列左：

一 國文

A 總則

- （1）實施部頒課程標準。
- （2）本計劃按照三學年分配。
- （3）能運用語體文發表意思。
- （4）能作平易的文言文。
- （5）能了解國文大概。
- （6）注重切合實用為考升高中之準備。
- （7）於課外組織演說競賽會衆重口語練習。
- （8）於課外組織文藝研究會，以引起學生愛好文藝之旨趣。

B 分別

各科教學實施計劃

第一學年

- (1) 語體文 注重視寫及聽寫。
- (2) 文言文 形聲義及句之組織法。
- (3) 課室外 養成閱書報作日記之習慣。
- (4) 大小楷 注重筆畫之端正。
- (5) 精讀選文 總熟習四十篇。
- (6) 略讀名著 四種。

第二學年

- (1) 語體文 注重發表議論，及略知論理哲學之大概。
- (2) 文言文 駢句及短篇構成法。
- (3) 課室外 讀物之批評。
- (4) 書法 美惡的分別。
- (5) 精讀選文 能熟習八十篇。
- (6) 略讀名著 四種。

第三學年

- (1) 語體文 長篇著作
- (2) 文言文 古詩，古文詞體例之認識，及作淺易之短篇。

(3) 課室外 刊物投稿。

(4) 書 法 行書

(5) 精讀選文 能熟習四十篇。

(9) 略讀名著 八種

說明：因第三學年於讀作方面，已具基礎，教誡精讀選文爲四十篇，將略讀名著增至八種，藉以提高讀書能力及判斷力。

二，英語

實施計劃，分課內課外二項：

甲，課外——A 盡力設法引起學生學習英語之興味。

B 盡力造成練習聽說寫作英語之環境。

(1) 書法練習——a. 以手寫印刷體爲原則；廢止舊式草寫體。

b. 先求清楚正確；次求敏速美麗。

c. 所寫者最好爲已習之課文，於練習寫字之外，又可收溫課之效。

d. 每人每日至少寫字一頁，一年級生尤應特別注意。

e. 每週由教師檢閱一次，評其勤惰優劣。

f. 每學期舉行比賽大會一次。

(2) 組織英語討論會——此會係社會性質。分一級爲若干組，每組三人。關於所學，互問互答，互相啓發，各科教學實施計劃

互相訂正。

b. 個別報告每週學習心得及難點。

c. 討論解決難點之方法。

d. 有時得開級際討論會。

(3) 組織英語研究會——

a. 研究課文有無不了解之處。

b. 其已熟習者，可酌予以補充材料，如英語週刊，週報，短篇小說等。

c. 有時由教師講述歐洲文藝思潮，或文學故事（如莎士樂府本事）或各大文學家之傳記

，以爲其將來探討英國文學之基礎。

d. 研究關於英語其他種種。

e. 每週至少開會一次。

乙，課內——A，儘量用英語講說（或用圖物，或用動作）使能多得聽講英語之機會。

B，隨時指示學習英語之方法及捷徑，使易增加學習之興趣與效率。

(1) 教學順序——分預習當堂複習三個步驟，生字概由學生自查（每人須各備字典一部）以養成其自動學習之習慣。

(2) 教學時間——

a. 須通盤合算每學期或每學年應授課若干篇，每篇需時若干，不得過於提早，或拖欠。

b. 每時以二十分鐘複習舊課；三十分鐘教授新課。

c. 每四週總複習一次，以收溫故知新之效。

(3) 練習種類——

- a. 英漢互譯
- b. 默寫
- c. 朗讀
- d. 背誦
- e. 填字
- f. 變換句的語氣或構造
- g. 標點句讀
- h. 改正錯誤
- i. 分析長句
- j. 口頭問答
- k. 造句

l. 作文(二年級)

〔註〕(一)除口頭問答與朗讀每課舉行外，餘則每週至少舉行一次。(作文則為二週一次)

(二)練習方式除用筆寫外，可酌用表演式，或遊戲式。寓獎懲於競賽之中。

(4) 訂正方法——

- a. 用紅筆改訂。
- b. 擇其錯誤最甚者，書於黑板上公開訂正之。
- c. 如默寫背誦等有時可使學生自行或互換訂正之。

各科教學實施計劃

d. 限時呈繳與發還練習簿。

o. 讀音有正確者，須隨時矯正之。

(5) 成績考查法——

a. 注重平時積分。

b. 廢除定期考試。

o. 每個學生隨時隨地有被抽考之義務。

d. 使學生自己或互訂其應得之分數，作為參攷。

(6) 補充材料——

a. 課文內有文法簡單者，酌予補充，以助了解，以便學習，尤其是句的構造，講解愈細愈好。

b. 相機介紹與課文有聯絡之故事與詩歌，以引學生學習之趣味。

c. 相機添講國恥，以激發其愛國思想。

d. 二年級起除課文內原有之成語須特別提出講說外，餘每時可劃出三五分鐘添授其他成語，並予以實例。

e. 三年級每時可劃出三五分鐘，介紹古今文學家之名言佳句，以引起其欣賞高深文學（專著）之興味。

總之，無論課內外，在學生已經習得之材料範圍內，務多方設法鼓勵其自由應用，使所學能與日常生活發生關係，而無膠柱鼓瑟之弊，為最重要。

三，算學

- (1) 本學科以養成學生思想周密，計算準確，書寫整潔，作圖精確等之各種能力及習慣為目的。
- (2) 本學科之教學法，概以學生自動研習，教師居於指導地位為原則。
- (3) 本學科之最低限度，一方面須使學生於算術，代數，幾何，三角等學程之各種基本原則，基本運算及基本定理有深切之了解，和純熟之運用，他方面須使學生能運用其所學，解決日常生活問題，理化學中數量問題，及工程中為初等算學所能解決之問題。
- (4) 教師授課時，就各學程之性質，多與學生以口答練習之機會，既便引起學習動機，又能使算學基本方法練習純熟，且藉以攷察學生對於算學科之興趣及努力之程度，以便設法鼓勵或糾正。
- (5) 算術為一切算學之基礎，除復習小學已授者外，復使學生明瞭本學程實成一完善之系統，大致以整數小數分數四則中之各種計算為主體，以複名數比例及百分法利息等為其應用，尤注意於各種原則及速算法，使代數學得一良好基礎。至練習題，則多採取較有興趣，且較小學所習為曲折者。
- (6) 代數學注重基本法則之運算，從練習心算入手，以漸能達到敏捷的解決初等方程，且能加以討論為目的，同時注意初等函數之解析，其練習題，多採用與幾何理化工程等有關係者。
- (7) 幾何學從實驗入手，注重基本定理之認識，基本作圖題之運用，純粹的論證與活動的應用並重。
- (8) 三角學注重直角三角形及任意三角形之解法，尤注意對數之運用；恆等式之論證，只述其大意。
- (9) 各學程課後練習及黑板演習並重
- (10) 課後練習，限期繳閱，並嚴密訂正。
- (11) 學生習算優良習慣，如整齊清潔精確等，均須於平時無形養成。除繁複之計算外，餘均使學生直接就演草

筆習，概無須先行草稿。

(12) 教室內簡短口試及臨時試驗，常時舉行。

(13) 各學程黑板演習。課後練習。口試。筆試等一律並重。

(14) 教材之主要核心，須令學生反覆整理和復習，俾能收一貫和左右逢源之效。

(15) 各學程彼此間之聯絡及與他種學科之聯絡，均於教材中設法插入。

(16) 對於天材優秀之學生，多予以較難之練習題，並隨時指導其參考他種書報。

(17) 組織算學研究會，學生得隨意加入，俾進度遲緩者可資補習，程度較優者得以深造。

四植物

(1) 力求實施部頒植物學課程標準。

(2) 上課時預先採集適合課本與時令之植物，為實物之講述，使學生得直接觀察該項植物。

(3) 如遇本地缺乏之植物，則利用購得之標本及圖表等。

(4) 就校內之草木，及本地習見習用之植物，依時取材，以說明植物學之原理，及與人生之關係，并隨時令學生，作質地栽培植物之實驗。

生，作質地栽培植物之實驗。

(5) 於適宜時期，率領學生至郊外或相當地點，採集植物并實施指示一切，以培養採集及研究植物之志趣。

(6) 植物標本之製作，為本校師生極感興趣之事，教員用科學方法，仔細指導學生製作。

(7) 充分鼓勵學生對於本學科之課外研究，學生所採製之標本，繪製之圖表及實驗之記載等由本校或他種成績

展覽會展覽之，其成績優良者，由本校獎勵之。

(8) 每課最初五分鐘或十分鐘，舉行口試，每月舉行不定期試驗一次或兩次。

(9) 教授本科時，力求利用自然界為教本，而由教員從旁啓發之，以促進學生研究自然之興趣。

(10) 希望學生於本科學畢後，至少對於習見習用之植物，均能認識。而於植物與環境及人類之關係，以及應用植物之效用等，亦有明切之了解。

五、動物

(1) 力求實施部頒動物學課程標準。

(2) 上課時充分利用本地習見之動物，使學生實地觀看，以培養其自動的觀察，及推想事物之能力。

(3) 多用動物標本及圖表等，使學生直接觀察，以增加其學習動物之興趣。

(4) 對於常見動物之形態，生理，生態，類屬及與人類之利害等，均使學生有自動觀察及實驗之機會，並令其實地飼養動物，以培養其研究動物之趣味。

(5) 動物標本採集與製作由教師切實指導學生努力為之。其成績優良者，由學校獎勵之。

(6) 動物之解剖等實驗，於適當時間舉行之，由教師仔細指導學生實驗。

(7) 實驗後使學生用忠實的態度，應用學理，審慎研究，詳細報告。

(8) 學生之實驗報告及筆記，由教師按期評閱，學生所製作之標本，圖表及筆記等成績，由校中或他種成績展覽會展覽之。

(9) 每課於最初五分鐘或十分鐘舉行口試，每月舉行不定期試驗一次或兩次。

(10) 希望學生學畢本科後，至少當能認識習見之動物。而於其形態生態，生理類屬及與人生之關係，當有明切

之了解。

六。礦物 地質

- (1) 本校兼重職業教育，就地方之需要，添授玻璃一科。故礦物地質兩學科，因此加重。
- (2) 除選授適當教本外，充分利用標本圖表等，俾學生得直接觀察，以引起其研究之興趣。
- (3) 於必要時，令學生出校旅行或調查，以便觀察實物及自然現象。
- (4) 採集適當實物，製成標本，以供教便及參考之用。
- (5) 注重學生課外閱覽雜誌書報等，由教師隨時指導，並使其擇要摘錄之。
- (6) 筆記及實驗報告，由教師按期批改之。
- 7 時常舉行口試及不定期考試。以堅定學生之記憶。
- (8) 學生在學畢此兩科時，對於礦物地質之普通基本知識，當能了解。

七。生理衛生

- (1) 實施部頒生理衛生課程標準。
- (2) 充分運用教材，使學生明瞭人體的構造，生理的作用，及保健防病的方法。
- (8) 利用儀器標本及圖表等，俾學生直接觀察。
- (4) 教員本身履行醫生習慣，并注意健康，以身作則。
- (5) 以平常生活之問題，為討論之中心，漸及於生理學之科學的討論。
- (6) 與訓育體育及校醫三方面聯絡，實行考查訓練及矯治學生之生理衛生事項。

- (7) 使學生明瞭個人衛生，家庭衛生，公共衛生，及其相互的關係。
- (8) 養成學生衛生習慣，能保持自身各器官之健康，與了解兩性，家庭，及社會衛生之要義。
- (9) 使學生明瞭健康檢查之利益，及護病和急救的方法。
- (10) 使學生了解各種重要傳染病的來源，及其防止方法。

八。黨義 公民

- (1) 初中各級及玻璃班，均採用世界書局魏冰心所編之初中黨義為教本，并擬收集公民材料編為補充教材。
- (2) 使學生對於總理遺教全部之綱要，有系統的認識，並使其對於黨國應負之責任有明確的了解。
- (3) 總理原有理論之解釋，常引用黨國要人的言論，皆擇其立說穩健思想純正者。
- (4) 發揚我民族固有美德，忠，孝，仁，愛，信，義，和平等，務使能躬行實踐。
- (5) 在此國難期中，必須使學生明瞭國際形勢與中國現狀，及所以挽救危亡的方法。
- (6) 講黨義時，充分利用圖表，引起學生研究之興趣。
- (7) 時常舉行口試測驗及筆記評閱等。
- (8) 組織黨義研究會，將研究所得，作成報告，或編印刊物，以供彙覽。

九。歷史

- (1) 教授前指定教本頁數，令學生預習，教授時擇要發問，以覘其了解之程度，然後加以講解，并輔之以圖或畫片；教授後更令學生複習，并隨時發問，以覘教學之效果。
- (2) 講本國史或外國史，隨時注意彼此教材之溝通，聯絡與比較，增加學生之興趣，并啓示其研究歷史之方法

- (3) 譯本國史，隨處引用現在時事，比較其異同，並闡明其因果關係，引起學生對於歷史應用上之興趣。
- (4) 譯外國史或世界史，隨處關聯現在國際事件，加以解釋，特別注意中日間之歷史關係，以啓發學生之愛國心。

(5) 根據各級教本，編印綱要或表解，以資學生自習，而增進其效能，必要時於教材上並加以補充，其補充材料，分最多者編印譯義，少者令學生自行筆記。

- (6) 指導學生於課後參考史籍，及閱覽報章雜誌，擇要筆記，或加以評論，增進其應用上之效能。

十．地理

(1) 教學過程，與歷史同。

(2) 譯本國地理或外國地理，亦注重比較聯絡法，對於人生方面之關係，更隨處加以具體的解釋。

(3) 譯本國地理，對於邊疆各省區，特別加以詳盡之解說，并編印補充材料，以便學生自習。

(4) 譯外國地理，對於俄屬之西北利亞與中亞細亞及美英日對峙之太平洋形勢，特別加以詳述，並編印補充材料，以便學生自習。

(5) 根據各級教本，編印綱要或表解，有時指導學生自作以資學生自習，而增進其效能。

(6) 指導學生於課後參攷地理書，及閱覽報章雜誌，擇要筆記，或野外實習，以增進其應用上之效能。

十一．化學

[1] 本校注重職業科學，除實施部頒理化課程標準外，並設法提高其程度。

[2] 理化最重實驗，本校目前理化設備，祇能供教師實驗，指示學生觀察，俟設備充實後，當使學生得充分實

驗的機會。

(3) 本校理化教學方法，以啓發式發問式爲主體，多用歸納的方法，實驗的證明，使學生對於尋常習知的事物現象得自動的充分了解。

(4) 使學生明瞭科學的基本材料就是組織的常識，以養成研究科學的興趣。

(5) 使學生能知利用自然方法，並養成隨時隨地能注意自然現象與事物之良好習慣。

(6) 使學生受科學的陶冶，能領悟精勤誠實敏捷組織等美德，爲成功事業之基礎。

(7) 充分注意教授生產上及國防上之應用知識。

(8) 隨時舉行口試及筆試，而學生之筆記及實驗報告，由教師按期批改之，以促學生之進益。

十二·玻璃學科實施計劃

(1) 本校爲注重職業教育起見，添開玻璃藝術班兩級，附設實驗工場一所，並於初中二三年級，加授玻璃課程

(2) 宿地玻璃砂產區甚廣，國家地方均有開辦大規模玻璃工場之需要。本校爲供給該項藝術人才計，故有玻璃班及玻璃課程之設。

(3) 玻璃課程由教師自編教材，教授玻璃製造學理及方法，並注重實習。

(4) 使學生得受充分之玻璃製造知識，同時授以製造玻璃之實際技能，

(5) 玻璃實驗工場除製造玻璃及瓷畫板外，并擬製造耐火磚，及熔解玻璃之坩堝。以供本校實驗工場，及他處之應用。

(6) 養成學生之職業技能，使其畢業後能實際工作，藉謀生活。

各科教學實施計劃

十三、體學科實施計劃

本校地處江北，創辦僅有五年，且江北體育尚在幼稚中，學生來自各縣小學校，而各校體育狀況，各不相同，又素乏體育上之訓練，所以學生之精神及習慣亦互有差異，因此，本校體育，祇能順着學生之生理和程度支配之。

(甲)時間

- 一，課內體育 自一年級至二年乙級，每週授課時間為三小時，二年甲級至三年級，每週授課時間為二小時。
- 二，早 操 每晨二十分鐘（六時三十分至六時五十分）。
- 三，課外運動 每日一小時（午後三時半至四時半）。

(乙)教材大綱

- 一，內 容 如遊戲，天演，自試，韻律，野外，護身技術，個人及醫療體操的活動等。
- 二，教材分配 (1)矯正體操，自然體操，個人及團體遊戲，活潑器械操，球戲，田徑賽，國技，舞蹈，游泳各項，教材之作用視學生身心狀況和年級之高低及氣候之寒暖酌量增減之。

- (2)課外練習，教授時間所授之各種自然運動，令學生自行練習，但須受教員之指導與正式上課同。

- (3)課外運動及其他活動。

- (A)每日至少有一點鐘之課外運動，所有項目，全就教師所教授，及練習時間所應練習之項目。練習之

- (B)課內活動，宜多用自然活動，如機巧運動，自然體操等。

(丙)教授方法

- 一，教授與練習兩項，以互相聯絡爲宜。
- 二，每種運動，低年級重分析法，並按學生技能之高下，分組教授。
- 三，多採用團體比賽方法，引起學生興趣。
- 四，每學期至少舉行技能測驗一次，以觀教學之結果，並鼓勵學生之運動精神。
- 五，國技應從應用入手，並注重基本動作，同時須明瞭各種動作之意義及功用。
- 六，注意獎勵運動時之美德，並糾正不良習慣。
- 七，鼓勵學生平日之課外運動。

(丁)畢業之最低限明

- 一，保持良好姿勢，並明瞭姿勢對於身心健康之關係。
- 二，明瞭自己身高，體重，及與標準相差之百分數。
- 三，嫻熟十五種的團體遊戲。
- 四，嫻熟球類運動中的兩種球戲運動。
- 十四，藝術學科實施計劃

(甲)工藝

(一)宗旨

- (1)熟習技能，以立職業的基礎。

各科教學實施計劃

(2) 養成勞動工作的習慣和興趣。

(3) 養成創作的能力。

(4) 養成勤勞，耐苦，正確，精密，清潔，秩序，銳敏諸德性。

(2) 教授方法

(1) 課內，教授各種工藝常識及製作切於實用的物品，以期學生得到確切的知識和技能，而便於日常生活。

(2) 課外，組織工藝研究會，由教室領導學生自由製作，以發展其創作的 ability。

(乙) 圖畫

(1) 宗旨

啓發學生藝術的本性，增進美的欣賞和識別的程度，陶冶美的發表和創造的能力，並涵養感情，引起樂趣。

(2) 教授方法

(1) 課內 理論，實習，觀察三者並重，並互相聯絡，而對於歷來學生忽視繪畫的毛病，力加矯正。

(2) 課外 在原有時間之外，更約定課餘時間，估計學生之能力，予以相當的對象，使學生由自己的觀察而表

現，教師一面加以指導，一面和學生時時共同工作，以便於學生觀摩而易於發表。

(丙) 音樂

(1) 目的

(1) 力求發展學生的音樂興趣及才能。

(2) 養成美的情感及融和樂羣的精神。

(2) 時間

自一年級至三年級每週授課一小時

(3) 教材

- (1) 教授發聲，呼吸，發音等，基本練習。
- (2) 編授普通樂理。(如樂典，音樂常識及和聲學初步等)
- (3) 教授短音階長音階旋律，及重音合唱。
- (4) 選授關於抗日及救國等歌曲，以啓發青年之愛國思想。
- (5) 教授樂器基本練習，(如風琴彈奏法等)及簡易複音曲譜。
- (4) 實施
 - (1) 注意發聲，呼吸，發音等練習，並注重練聲，吐字，表情等。
 - (2) 每教新歌，令學生先唱音階及和絃音，再唱歌曲，歌譜全用正譜，務使學生能正確歌唱簡易的單複音歌曲
 - (3) 每教歌曲時，使學生先讀高音及低音二種體號之簡易曲譜，使不誤節拍。
 - (4) 樂理方面，務使學生能了解樂譜的各種必需記號和普通樂理。
 - (5) 樂器基本練習，使學生能奏簡單的複音歌曲。
 - (6) 歌詞及簡單音旋律之試作，於適當時期內教之。

現任教職員一覽表

姓名	籍貫	職別	入校年月
章繼南	餘干	校長兼工場主任及燃料教員	二十年七月
余聲華	安義	教務主任兼文牘暨玻二級任導師及數學教員	二十年八月
史漢清	宜興	訓育主任兼二年級任導師及黨義教師自然學科教員	二十一年二月
袁志羣	興甯	技師兼玻璃化學及日語教員	二十年八月
程珩祚	東台	初三甲組級任導師兼數理教員	十九年二月
梁念先	吉安	初三乙組級任導師兼國語史地教員	十八年二月
王金標	邵縣	初一級任導師兼國語教員	二十一年八月
余定棟	奉新	玻一級任導師兼藝術教員	二十年八月
袁以涵	漣水	外國語教員	二十一年八月
張浩	宿遷	國語教員	二十一年二月
方廷夫	諸暨	體育指導員兼童子軍團長	十九年九月
李鳳書	貴溪	國語教員兼週記指導員	二十二年二月

薛鴻秀	江陰	消費合作社指導員兼音樂教員	二十一年二月
姜紹才	鹽城	圖書儀器管理員兼數學教員	二十二年二月
米長生	宿遷	國術教練員	二十年八月
吳昌慶	宿遷	庶務兼監工及用器畫教員	十七年三月
注 霖	樂平	會計	二十年七月
郝鳴智	宿遷	書記兼書法教員	十七年三月
王家彥	鎮江	書記	二十二年二月
彭壽仁	宿遷	校醫	十七年八月

現任教職員一覽表

附設玻璃試驗工場職員一覽表

姓名	籍貫	職	別	入校年月
黃少春	鎮江	營業兼保管員		二十一年九月
康泰階	宿遷	技工		二十二年二月
黃珊瑚	寶山	技工		二十二年二月
施文清	寶山	技工		二十二年二月
張學禮	南通	技工		二十二年二月
何玉忠	宿遷	技工		二十二年二月
吳承慶	宿遷	技工		二十二年三月

前任教職員一覽表

張沈丁賀陶黃丁魏沈陳王林蔡盧朱張蔚羅周姓

家忱光滌覺之友廷鴻漢雨仰克纘亞樹明慶宣

墜甫訓心己端梅英翼震略之棟高男桐翠光德名

前任教職員一覽表

滁浙貴湖四宿江福武南鹽安宿淮宿宿長吉南籍

縣江州南川遷都建進京城徽遷安遷遷沙安昌貫

張願張鄭童顏吳顏周李賀汪李程徐季姜時姓

崇哲瑞持致君舉尺萃常爾振忠聯貴

玖民英平新肅培夫英青飛琛時羣炎奎珍豐名

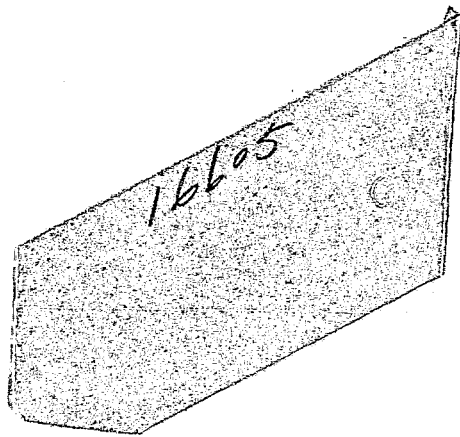
七一

松邳宿澠宜江沅湖宜九九樂九宿宿淮維武籍

江縣遷水興都陵南與江江平江遷遷安縣進貫

畢業同學一覽表

張子言	睢甯	劉為信	宿遷	袁齊民	宿遷	夏廣仁	泗陽	陸炳星	宿遷	王嘉良	宿遷
蔣宗起	宿遷	張巽言	睢甯	薛森	宿遷	陳鴻俠	宿遷	許允裕	邳縣	劉梅村	睢甯
徐輔弼	泗陽	郭德久	宿遷	葛景澍	宿遷	孫守訓	宿遷	蔡承恆	宿遷	陳育三	邳縣
王述孔	泗陽	沈女賢	宿遷	蕭承賓	宿遷	王嗣元	宿遷	羅學來	宿遷	駱瑞庭	宿遷
王統洵	宿遷	陸裕倫	宿遷	王慶新	宿遷	朱守俊	宿遷	蔡克樑	宿遷	曹之樸	宿遷
崔浦	邳縣	趙雲錦	宿遷	閻華洲	宿遷	焦福星	邳縣	王英烈	宿遷	沈美英	宿遷
高繼智	宿遷	陸永季	宿遷	陳樹松	睢甯	周毓賢	宿遷	汪蘭佑	宿遷	王嗣恩	宿遷
胡壽民	邳縣	蔡佩儼	宿遷	李洪幹	睢甯	傅錫光	宿遷	張溥生	邳縣	陳斯正	宿遷
陸元恆	宿遷	張銓	宿遷	陸永茂	睢甯	劉學詩	宿遷	蔡紹懋	泗陽	朱克西	宿遷
徐家濬	宿遷	劉承祖	邳城	費秩漢	宿遷	閻師古	邳縣	王廣禮	宿遷	徐伯仲	宿遷
陸裕溥	宿遷	鍾耀中	宿遷	袁有善	宿遷	吳為楨	宿遷	張守謙	宿遷	李定遠	沐陽
蔡崇巖	宿遷	王盛奇	宿遷	蔡志賢	宿遷	陳懋勤	宿遷	錢耀奎	宿遷	朱占宇	宿遷
王武烈	宿遷	陸永生	宿遷	鍾克明	睢甯	吳肇蔚	宿遷	袁邦隆	睢甯		
鄧傳彬	宿遷	朱克東	宿遷	邱永年	睢甯	張永盛	宿遷	蘇永魁	宿遷		



102
31149

(24)



9