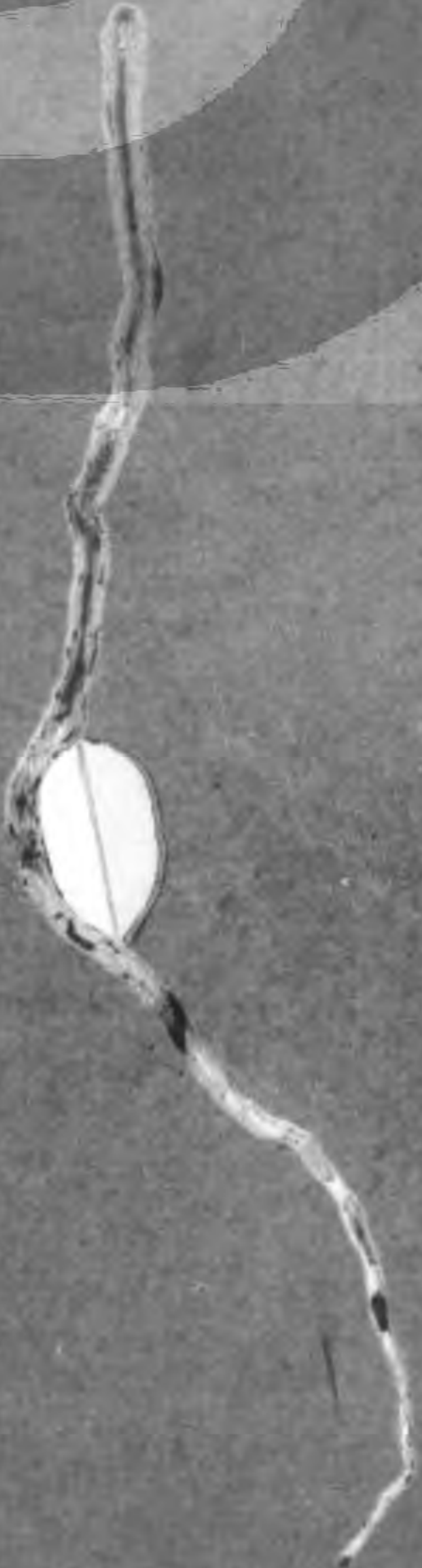


聖



古學經卷之五



明山陰後學劉宗周考次男 灼重編

孫男森輯註

小學

王制第五

漢文帝時令博士諸生作記王者治天下之大經大法畧本周禮脫出亦

小學所當知也按此篇雜記於漢儒實多孔門遺言如司寇一章及爵人二節乃孔子答仲弓語見之家語則其他可以類推為考次如左

○王者之制爵祿

舊本為祿爵今改正

爵官職也祿俸廩也王者天子也身有仁衆所歸
往存諸中者公平正大有純王之心而尚賢崇功

之本立徵諸外者文理密察有純王之政而昭德
顯庸之典明其尚賢昭德也太宰爵以馭其貴大
司以賢制爵而王者實主之或尊或卑必稱其德
則受爵者各自懋德以報之矣其崇功顯庸也太
宰祿以馭其富大司徒以庸制祿而王者實主之
或多或寡必當其功則受祿者各自懋功以承之
矣如此則天下皆環拱而親敬乎王者矣

公侯伯子男凡五等諸侯之上大夫卿下大夫上士
中士下士凡五等

此制爵之法也公平正直以無爲德者公也圻堠

於外以君人爲德者侯也德足以長人者伯也德
足以養人者子也德足以安人者男也凡此五等
制君之爵以漸而殺所以差其德而尊居民上以
爲其國之表則也上大夫即卿也知進退而其道
可上達者也下大夫知足以帥人者也士者才足
以任事者也才大者爲上士亞者爲中士下者爲
下士凡此五等制臣之爵亦以漸而殺以左右其
君奉天子之令而制之民者也

天子之田方千里公侯田方百里伯七十里子男五
十里不能五十里者不合於天子附於諸侯曰附庸

此下皆班祿之法也田即地也不能不足也合會也不與王朝之會合也天子畿內之田爲方千里四面各五百里而整以供服用以祿百官必千里而後足且示本大而末細居重以馭輕故獨隆也畿外諸侯之田公侯皆方百里伯七十里子男五十里下此受地不及五十里者則朝聘不得自會於王朝而其功勞則附諸大國而達焉名曰附庸蓋亦爲子男之國也祿用百官皆隨其地之大小爵之崇卑以漸而殺無有餘亦無不足此所以爲均平也

天子之三公之田視公侯天子之卿視伯天子之大夫視子男天子之元士視附庸

此言畿內王臣之田即爲所食之采邑也視比也元士上士也天子三公比外國公侯之百里卿比外國之七十里大夫比外子男之五十里元士比外附庸之二十五里爵同故祿亦同也分田之法所以內必視外者蓋先王之制出則爲列國之君入則爲王朝之臣出入均勞內外一體也所以制天下偏重之患而遠近若一維持鞏固法盡美矣置農田百畝百畝之分上農夫食九人其次食八人

其次食七人其次食六人下農夫食五人庶人在官者其祿以是為差也

分讀糞食並音似差音雌

農田農夫之田百畝一夫所受之數也在官謂府史胥徒也此言庶人在官者之祿也先言農以農為準也蓋祿出於田之所入而數則起於農夫之百畝為準府史胥徒身既在官不得親耕以高養故制祿以給其俯仰之費而視農之上下以為差也先王之制井田一夫受田百畝其功力之勤惰有不同故田之肥瘠亦隨而異其所入者大率有此五等庶人在官者則隨其事之高下亦以此

五等為差多不得過食九人少不得下食五人也諸侯之下士視上農夫祿足以代其耕也中士倍下士上士倍中士下大夫倍上士卿四大夫祿君十卿祿次國之卿三大夫祿君十卿祿小國之卿倍大夫祿君十卿祿

大國言大夫士次國小國不言大夫士其祿之多寡相同也自卿而上其祿浸厚苟不為之殺則地之所出不足以供矣大夫而下其祿浸薄苟亦為之殺則臣之所養不能自給矣此所以有多寡同異也

○凡四海之內九州州方千里州建百里之國三十
七十里之國六十五十里之國百有二十凡二百一
十國名山大澤不以封其餘以為附庸閒田八州州
二百一十國有讀又下同

此畿外之制也九州并王畿而言也然其制有三
有禹貢夏之九州有商之九州有職方周之九州
此九州周制也揚荆豫青兗雍冀幽并每州建公
國三十侯國六十伯國百有二十總之為二百一
十國名山大澤神物之所藏寶貨之所出非諸侯
所得專而有之故不以封建國之外又有餘地若

再封小國不能五十里者附於大國謂之附庸其
未封人者謂之閒田即君之官田也

天子之縣內方百里之國九七十里之國二十有一
五十之國六十有三凡九十三國名山大澤不以盼
其餘以祿士以為閒田盼音班

此畿內之制也周制王畿千里分為百縣故曰縣
內其國皆為采地受祿而已與八州所建不同畿
外諸侯封建世守故曰不以封畿內之臣不世其
位故曰不以盼

凡九州千七百七十三國天子之元士諸侯之附庸

不與

與去聲

王畿九十三國八州州各二百一十國合之總爲一千七百七十三國其元士附庸皆不能五十里故不在其數中也

○千里之內曰甸千里之外曰采曰流

此分服之制也王城之外四面皆五百里則是東西南北相距爲千里也千里之內名曰甸服甸者治田之義也賦納總銓結粟米者也凡治甸田者納稅視外常厚食甸邑者朝見視外常密以其在王畿之內故綜理甚詳若千里之外其近於侯

服者曰采采者取其美物爲貢以當穀稅者也其遠於荒服者名曰流流者放置罪人之地也凡居此者納貢漸薄君此者朝見漸疎雖在王畿之外而經畧有次序也千里之外莫近於侯服而采服又侯服之最近莫遠於荒服而流服又荒服之最遠者舉其最遠最近則綏要之服在其中矣

○千里之外設方伯五國以爲屬屬有長十國以爲連連有帥三十國以爲卒卒有正二百一十國以爲州州有伯八州八伯五十六正百六十八帥三百三十六長

長並丁文反帥並所類反卒讀粹

此畿外方伯之制也屬繫屬也連連接也卒卒然也王畿之內近而易制王畿之外遠而難服若無紀綱於其間則強弱得以相吞大小無以相維非久安長治之法也故千里外設方伯以總之其制以爲五國地廣易於渙散不可不聯屬之故名爲屬而於五國之中擇一賢君以爲之長取其仁足以長人而能聯屬之也倍而十國地又廣矣易於揆貳不可不連比之則以爲連而於十國之中擇一賢君以爲之帥取其知足以帥人而能連比之也又三倍之而三十國地愈廣矣恐有卒然之變

不可無以制之則以爲卒而於三十國之中擇一賢君以爲正取其義足以正人而能制變以定亂也合二百一十國其地又大廣矣而無以總之則權分而彼此不相爲用地遠而賢否無所稽走又不可也則以爲州而於二百一十國之中擇一賢君加之一命以爲伯八命作牧得專征伐即所謂九州之長入天子之國以牧者也故總計之一州一伯則八州八伯也自此而下一州七正則八州五十六正也一州二十一帥則八州百六十八帥也一州四十二長則八州三百三十六長也蓋制

爵之法則為公侯伯子男此常名也及寓以聯屬之法則為長帥正伯此異名也

八州各以其屬屬於天子之老二人分天下為左右曰二伯

此畿內二伯之制也老上公也方伯之分甚尊其權甚重又不可無以統之故八伯各以其所屬之長而上屬於天子之老二人分天下以為左右而主之曰二伯此天子之上公九命作伯者也即書所謂陝以東周公治之陝以西召公治之是也下統乎人而有總攬專制之柄上統乎君而無恣肆

驕橫之端方伯之設其法善矣夫以天下之大而歸之八伯總八伯之權而歸之二伯如是而天子臨焉內外相維大小相制勢無兩大政不多門此先生所以能保一統之治也歟

○天子三公九卿二十七大夫八十一元士

此設官之制也王畿千里之內天子所治於是設公以論道經拜其數三取陽數也設卿以佐理承化其數九再倍於公也設大夫以服官政其數二十七又再倍於卿也設元士以理庶務其數八十一又再倍於大夫也天子理陽道故建官之數每

準於陽又以職之隆者事益簡職之卑者事益衆故其多寡不同也

大國三卿皆命於天子下大夫五人上士二十七人
次國三卿二卿命於天子一卿命於其君下大夫五人上士二十七人小國二卿皆命於其君下大夫五人上士二十七人

周官所謂設其參即三卿也傳其伍即下大夫五人也陳其殷即上士二十七人也國之大者宜專其命而反命於天子國之小者宜自上出而反命於其君蓋聖人控制大邦優假小國之意也

其有中士下士者數各居其上之三分

上文止言上士而不言中下之士蓋中之士有設與不設故也若有中士則倍吐士之三分有下士者又倍中士之三分事多政冗不得不多設也

○天子使其大夫爲三監監於方伯之國國三人

去聲下平聲

此言設三監以督察方伯之國也方伯既屬於天子之老二人矣又慮其或肆於外而二人處內遠不及聞也於是使王朝大夫爲三監之官以監於其國焉監臨其地督察其政則方伯之勢雖尊而

民不受禍其權雖重而下不受陵矣不使卿者見
王命之為尊雖大夫得以制之且其職卑又防人
之議其後而必不敢肆也必用三人者以一人勢
孤而不能徧察二人又或見偏而有所異同故必
三人使更相贊助更相可否而不為彼之所制所
欺也先王控制之意可謂周且密矣

○天子之縣內諸侯祿也外諸侯嗣也

此言世祿世爵之制也王畿千里之內諸侯是公
卿大夫士也輔佐王化必選賢者而用之故世祿
而不世官不以私受害公選也王畿千之外諸侯

統服王朝推有功德而封之故世爵而兼世祿不
以天下為己私也

○制句三公一命卷若有加則賜也不過九命卷音

此言臣下命服之制也三公位尊又加一命其事
極重故云制也三公八命服鷩冕其有功德加一
命為九命則為上公與王者之後同得服九旒九
章之衮冕此定制也爵以上公為極尊命以九命
為極尊也○按衮冕天子十二旒繅十二就上公
九旒繅九就衮衣天子十二章其龍一升一降上
公九章但有降龍而無升龍鷩冕上公八旒繅八

就諸公七旒纁七就

次國之君不過七命小國之君不過五命大國之卿不過三命下卿再命小國之卿下大夫一命

侯伯七命服鷩冕子男五命服毳冕前以公侯為大國伯為次國此以公為大國侯伯為次國他地言此以命言也

○天子當依而立諸侯北面而見天子曰覲天子當

宁而立諸公東面諸侯西面曰朝

依與宸同音倚見音現

禮曲

依之為言依也狀如屏風以絳為質高八尺繡為斧文廟堂之上牖東戶西設宸於其間天子負之

南面而立以對諸侯也宁之為言宁也在門屏之

間門路門也天子外屏在路門之外宁居其間天

子視朝竚立以待諸侯之至也秋主肅殺天地之

義氣也先王順天之道而以義制諸侯故天子當

依南面而立諸侯向依北面而見其摯與享皆受

於廟所以正君臣之分也其名曰覲言勤於王事

也春主發生天地之仁氣也先王順天之道而以

仁體諸侯故天子當宁南面而立諸公東面諸侯

西面而見受摯於朝受享於廟所以洽上下之情

也其名曰朝言來見之早也覲以獻公則南面聽

治北面而致之故受於內而一其向朝以行禮則
異等秩辨儀物盛朝會之禮以示衆庶故於外立
臣下東西分班而見也

諸侯未及期相見曰過相見於郤地曰會

郤與禮曲

諸侯於鄰國未及期日而相見於邂逅之地其名
曰過過者造次之辭禮宜從殺近者為主遠者為
賓若及期而相見於閒隙之地其名曰會會者正
見之辭禮宜從隆陳其賓介修其燕享明其閒暇
修敦睦之事也

諸侯使大夫問於諸侯曰聘約信曰誓涖牲曰盟

禮曲

諸侯比年使大夫問於諸侯其名曰聘聘者問也
聘以圭璋享以束帛使相存問以伸其信此平常
以禮相與杜其爭亂之端也若國有故以言語相
要約為信其名曰誓誓者以言為主也猶懼其不
至則涖牲而邀之於神其名曰盟盟者以神為主
也此過變之時以禮相命同心匡國之忠也此記
朝覲過會聘誓盟之禮也

○五官致貢曰享

禮曲

五官五等諸侯也邦國所供謂之貢天子建萬國
封諸侯於是諸侯各以時致方物於天子曰享下

獻上之義也

○諸侯之於天子也比年一小聘三年一大聘五年

一朝比音昇朝音朝

比年每歲也諸侯受封在外而致臣節於天子則

每年使大夫一小聘其禮殺三年使卿一大聘其

禮隆五年一親朝其禮加隆聘以通好朝以述職

通好不欲疏故用比年述職不欲數故用五年

○天子適四方先柴特特

天子五年一巡狩適四方諸侯之國至於方嶽明

堂之中有觀諸侯觀民風考正朔一制度明賞罰

諸事當其初至之時特先燔柴以告至於天然後

行事此天子巡狩告天之禮也

○天子五年一巡守守與狩同下同

天子建極在內而宣布德教於諸侯則五年一巡

守巡守者巡所守也五載之內一巡守群后四朝

蓋巡守之明年則東方諸侯來朝又明年則南方

諸侯來朝又明年則西方諸侯來朝又明年則北

方諸侯來朝又明年則天子復巡守矣週而復始

無敢怠也

歲二月東巡守至於岱宗柴而望祀山川觀諸侯閭

百年者就見之

岱東嶽泰山也宗尊也岱爲五嶽之首故尊之柴祭天之名謂燔燎以祭天而告至也望謂設表望而祀之不至其地也諸侯東方之國也春主東方而東巡守順天時也必以仲月者用其中也先柴望尊神也次見諸侯正君臣也神人之序也又次就見高年示民知孝敬定貴賤之禮也

命大師陳詩以觀民風命市納賈以觀民所好惡志

淫好辟

大音泰賈與價同好並去聲惡烏路反辟音僻

又次命太師采錄民間之詩歌以觀民風俗之美

惡而知政令之得失又次命司市之官納物價之數以觀好惡之奢儉而知表率之邪正若民志流於奢淫則所好者皆邪僻之事侈物反貴而用物反賤是上之人不能敦朴以先之其咎有所不免矣

命典禮考時月定日同律禮樂制度衣服正之

又次命典禮之官考其時之節氣早晚月之弦望晦朔定其日之甲乙衰旺同其五刑之律與吉凶賓軍嘉之禮及六律六呂五聲八音六舞之樂宮室車旗器用之制度衣服尊卑貴賤之等級蓋正

朔頒於王朝懼有委侮五行怠棄三正者而無所
懲也故考之定之所以奉天道也制度出於王朝
懼有變亂成法紛更舊典者而無懲也故同之所
以明王制也如其時月日於天道有差律禮樂制
度衣服於王朝有異則非正矣故又正之使協於
一此考察之法也

山川神祇有不舉者為不敬不敬者君削以地宗廟
有不順者為不孝不孝者君絀以爵絀與黜同

諸侯外祭則有封內之山川神祇若廢其祭祀而
不修舉是為慢神而不敬內祭則有祖考宗廟若

紊昭穆之次失祭祀之時是為忘先而不孝山川
者地之望也故削地爵者祖宗之所傳也故絀爵
各從其類也

變禮易樂者為不從不從者君流革制度衣者為畔
畔者君討畔與叛通

變禮易樂是不從王故竄其君於遠方革制度衣
服是為畔王故聲其君之罪而致討之

有功德於民者加地進律

律者爵民之等級若能善民之風俗齊民之好惡
奉若天道而時月日之皆順遵守王制而律禮樂

制度衣服之皆同外則敬於山川神祇內則孝於祖考宗廟此謂賢君焉能治國而有功德於民者也故增其土地加其爵命以示勸焉此賞罰之法也

五月南巡守至於南嶽如東巡守之禮八月西巡守至於西嶽如南巡守之禮十有一月北巡守至於北嶽如西巡守之禮歸假於祖禰用特有讀又假讀格

南嶽衡山也西嶽華山也北嶽恒山也假至也特

一牛也祖禰祖考也巡守各以時至其方然有異地而無異政故皆如其禮也至於北巡守則事畢

矣故歸而告至於祖禰之廟各用特牛殺於時祭禮從簡也此五年巡守之禮也

○天子將出類乎上帝宜乎社造乎禰諸侯將出宜

乎社造乎禰

造音糙禰音迷

類宜造皆祭名也天子將出巡守則祭上帝其名曰類禮有類於正祭也祭於社其名曰宜言其有事而宜祭也祭於祖禰其名曰造言造告於祖宗如生時之出必告也若諸侯將出朝覲亦宜乎社造乎禰但不得類乎上帝耳

天子無事與諸侯相見曰朝考禮正刑一德以尊於

天子

當天子無巡守之事而諸侯朝宗覲過與之相見
 總名曰朝其時諸侯亦非徒見也蓋當考禮正刑
 一德也禮以齊民本有定制必當預先考正使無
 違僭刑以弼教本有定律必當預先公平之使無
 偏枉秉節事上無貳爾心了臣之德必當預先專
 一之使無二三若此者皆以尊天子也禮者天子
 之制刑者天子之法德者事君之本今皆能定之
 於平日而來述之於王朝則見王者之令徧於遐
 方而政無旁落其權攬於一統而尊無二上如此

則孰敢有自尊自肆而懷二心者乎

○天子賜諸侯樂則以祝將之賜伯子男樂則鼗將

之

祝音觸
鼗音桃

祝鼗皆樂器祝形如木桶方二尺四寸深一尺八
 寸中有椎連底撞之令左右擊所以合樂之始鼗
 小鼓兩旁有耳持其柄而搖之則旁耳還自擊所
 以節樂之終將之謂使者執此以致命也五等諸
 侯有功德則天子賜之以樂所以示賞也然全樂
 之器不可以備舉尊卑之分不可以無別祝節一
 曲之始其事寬公侯地廣而澤可遠施者似之故

執祝鼗節一唱之終其事狹伯子男地近而澤不及遠者似之故執鼗舉一器則他器從之矣諸侯賜弓矢然後征賜斧鉞然後殺

八命作牧賜弓矢然後得專征伐於當州之內矣猶未敢用刑戮也至九命為二伯賜斧鉞然後得專誅殺於一方未賜不敢專者以見權之在天子也

賜圭瓚然後為鬯未賜圭瓚則資鬯於天子圭瓚酌鬯酒之爵也以圭為柄以黃金為勺鬯釀秬黍為酒芬香條鬯於上下也祭必用鬯灌地以

降神必天子賜圭瓚然後得自為鬯若未賜圭瓚則降神既不可廢鬯又不得自為唯求鬯於天子而用之也

天子命之教然後為學小學在公宮南之左大學在郊天子曰辟雍諸侯曰頴宮

辟音璧頴與津同

王者建國君民教學為先故分封諸侯即命之教然必待命者蓋教必資於天子所以一道德也諸侯選士由內以升於外故小學在內大學在外若天子選士由外以升於內故大學在內小學在外昔文王建學始名辟雍及武王有天下遂定以為

天子太學之名辟明也雍和也天子明和於上而天下化之故名辟雍諸侯之大學名曰頹宮頹班也諸侯為天子班教令於國中而使人率之故名頹宮也

○天子將出征類乎上帝宜乎社造乎禰禰於所征之地受命於祖受成於學

造音縉禰音罵

禰祭名祭始造軍器者也成謂謀之已定也天子正天討以正有罪故謂之征祭於社重神也兵凶器戰危事故出師必祭之禰親而祖尊故必祭告而受命焉定成謀於學中蓋有文事者必有武備

之意也

出征執有罪反釋奠於學以訊馘告

訊音信馘音國

出兵征討執罪人而班師則釋菜奠帛於先聖先師凡生而當鞠訊者死而割左耳者各具多寡之數以告明用武以文任威以德也出師以禮則折衝禦侮之謀預定而無僨敗之虞師還以禮則矜功伐善之意不形而有謙恭之美三代之師如時雨降者此也此言天子出征始終之禮也

○凡官民材必先論之論辯然後使之任事然後爵之位定然後祿之

任平聲

周禮大師徒以鄉三物教萬民而賓興之故有官
民材之法其法先以六德六行六藝而考評之所
謂論也論之則優劣辨矣由是退其劣者而使其
優者復試之以事將以驗其材也能勝其事則材
真可用矣於是爵以一命之位有爵則有祿於是
頒之以祿以養其廉此其詳於遴選而漸以登庸
所謂進賢如不得已者也

爵人於朝與士共之刑人於市與眾棄之

朝音

朝者士之所會爵人於朝以見爵雖出於君而材
則成於士實為士之所共爵非一人之私喜也市

者眾之所集殺人於市以見刑雖獨斷於君而實
則有罪者眾所共棄非一人之私怒也皆公之至
者也

是故公家不畜刑人大夫弗養

句

士遇之塗弗與言

也屏之四方唯其所之不及以政示弗故生也

丙屏音

上言大辟之罪固已刑之於市矣至於墨劓剕宮
之不死者則公家不畜大夫不養士弗與言亦棄
之之意也其當流者則屏之四裔量其罪之重輕
以定其地之遠近賦役之政不及其身不以民伍
待之也不授以田不調其乏示不欲生之也此章

言爵祿刑人之制也

○天子建天官先六大曰大宰大宗大史大祝大士

大卜典司六典

大並音泰

禮曲

天子之職莫大於法天建官而繫之以天所以奉若天道也六大所掌重於他職故先之大宰即天官冢宰也掌邦治以佐王均邦國無所不統者也大宗掌三黨九族之政冠昏喪祭生卒名諱以教教者也大史掌六典八法八則以逆治正歲年以序事頒告朔於邦國皆其職也大祝掌六祝六祈六辭辨六號九祭九拜以事神治親者也大士掌

上中下士以至凡民之俊秀而升者皆其督教之大卜掌三兆三易三夢八命以觀吉凶以詔救政者也此六典乃六太之所司也

天子之五官曰司徒司馬司空司士司寇典司五衆

禮曲

天官既建矣而地與四時亦不可無官故立五官司為地官掌邦教以佐王安擾邦國司馬為夏官掌邦政以佐王平邦國司空為冬官掌事典以佐王富邦國司士掌群臣之版萬民之數以詔王治正朝儀之位辨貴賤之等司寇為秋官掌禁以佐

王刑邦國典司五衆者各率其屬也

天子之六府曰司土司木司水司草司器司貨典司

六職

能盡人之性即可以盡物之性故立六府焉府者藏物之庫也司土土均也典司土物司木山虞林衡山師也典司木物司水川衡澤虞水師也典司水物司草草人稻人也典司草物司器角人也典司器物司貨卅人也典司貨物各致其物以聚於六府乃司徒之屬也

天子之六工曰土工金工石工木工獸工草工典制

六材

既有物必有工人治之乃適於用故立六工土工搏埴之工二陶人旒人也典制土材金工攻金之工六蒸氏冶氏鳧臬氏段氏姚氏也典制金材石工刮摩之工五玉人柳雕人磬人矢人也典制石材木工攻木之工七輪人輿人弓人廬人匠人車人梓人也典制木材獸工攻皮之工五函人鮑人鞞人韋氏裘氏也典制獸材草工設色之工四畫繪鍾氏萑氏慌氏也典制草材此司空之屬也皆記設官之制也

○冢宰制國用必於歲之秒五穀皆入然後制國用
用地大小視年之豐耗以三十年之通制國用量入
以爲出秒音渺
量平聲

冢宰無所不統况財利之際其情易溺而四海之
富其欲易縱尤不可不加之意故爲之制國用焉
必於歲終穀稅皆入之時然後制來歲一年之用
其制用之法王畿千里山陵原隰則地利有大小
而穀之所入多寡不同必先計其地之所出而酌
量之凶旱水陸歲不常稔則天時有豐歉而穀之
盈縮不同必視其年之所獲而等差之自一歲至

三十歲則爲歲既久而豐耗之中可定矣必視三
十年之通而總計之量今歲之所入爲來歲之所
出多不過奢少則約之蓋每歲所入均析而爲四
用其三而餘其一每年餘一則三年餘三又可足
一年之用矣

祭用數之仞

仞音
勒

國用以喪祭爲大故特舉祭而言之計一歲經費
之數用其什分之一以祭祀蓋禮有五而莫重於
祭故定其數也

喪三年不祭惟祭天地社稷爲越絺而行事費用三

年之幼

居喪之人祭而誠至則忘哀若誠不至則不如不祭之爲愈也故有喪者三年不祭也若謂不敢以卑廢尊則宗廟亦是尊者何以不祭而獨祭天地社稷乎未葬以前常屬紼於輜車以備火災今喪在內而行祭於外是踰越喪紼而行事也夫喪在殯宮無可致齋又安可釋喪服衣祭服乎縱天地社稷之祭不可廢則使大宗伯攝之可也喪用三年之幼者總計三年經費之餘各用其什分之一蓋送死大事又喪必三年而後除故其數尤多也

喪祭用不足曰暴有餘曰浩祭豐年不奢凶年不儉喪祭之用當視其幼之多寡若幼多而多少則失之殘敗而不整是以天下儉其親也幼寡而用多則失之汎濫而無禮是以不義遺其親也皆非禮也蓋禮之厚薄當以年爲上下者也豐年而加於幼之外焉奢凶年而畧於幼之內焉儉奢與儉兩失之矣知禮者所當慎之也

國無九年之畜曰不足無六年之畜曰急無三年之畜曰國非其國也三年耕必有一年之食九年耕必有三年之食以三十年之通雖有凶旱水溢民無菜

色然後天子食日舉以樂

非獨國制當如是蓋通天下之臣庶皆當如是也
故三十年之通之法不行則預備之計不舉而國
無九年之蓄故曰不足若無六年之蓄是用迫而
民不聊生也故曰急若無三年之蓄是民散而國
將亡也故曰國非其國由此言之則立國必先養
人養人必先足食足食必先儲蓄是以先王務廣
儲蓄於天下使民三年耕必餘一年之食九年耕
必餘三年之食以三十年之通計之則餘十年之
食矣豈惟樂歲終身飽而已哉雖凶旱水溢民皆

足食而無菜色焉然後天子食日舉庶羞備禮而
以樂侑之也

○大史典禮執簡記奉諱惡天子齊戒受諫

惡鳥路反齊讀

齊大讀泰

大史宗伯之屬下大夫二人諱死者之名惡猶忌
也諫教詔也大史典歷代禮儀之籍而正其事故
國有大事則執簡策所記載所當行之事以奉所
當避之諱忌合而進於天子天子齊戒以受其所
教詔重禮事也不言大宗伯者大伯宗體貌尊唯
詔大禮於臨時耳

○天子七日而殯七月而葬諸侯五日而殯五月而葬大夫士庶人三日而殯三月而葬

死而斂於棺為殯天子至庶人日數不同者以送終禮物尊者多而難備卑者少而易備故也然必以三日為制者人子不忍死其親猶冀其復生也三日而不生則不生矣啓殯而藏棺於土為葬其月數亦不同者以天子七月同軌至諸侯五月同盟至大夫三月同位至故也士與庶人與大夫同至三月而外親始至矣故可以舉葬此言殯葬之期也

庶人縣封葬不為雨止不封不樹

縣與懸通上封字讀定為去聲

士雖無碑猶有二絰庶人則懸繩而下不得用絰也葬不為雨止以禮儀少也不積土為封不標樹於墓卑賤不必顯異之也自士以上塚墓俱以爵之崇卑為封丘之度與其所樹之數也
三年之喪自天子達喪不貳事

三年之喪父母之喪也自天子達於庶人無貴賤一也貴不敵親也若期之喪則親不敵貴故諸侯絕大夫降凡居三年之喪者不作別事自天子達於庶人一也是故君薨百官總已以聽於冢宰三

年王世子且然况下為大夫士庶人子

自天子達於庶人喪從死者祭從生者

喪之衣裳棺槨皆從死者之爵使死者得以安其

分祭之牲牢器幣皆從生者之祿使生者得以盡

其情自天子以至於庶人皆同也

天子七廟三昭三穆與太祖之廟而七諸侯五廟二

昭二穆與太祖之廟而五大夫三廟一昭一穆與大

祖之廟而三士一廟庶人祭於寢

大並音泰

此言祖廟之制也天子初受命之主諸侯始封國

之君大夫始為大夫之人皆謂之太祖天子有天

下立七廟左三昭以祭高祖之祖及高祖與祖右

三穆以祭曾祖之祖及曾祖與禰中為太祖合之

為七廟諸侯有國立五廟左二昭以祭高祖祖右

二穆以祭曾祖禰中為太祖合之為五廟大夫有

家立三廟左一昭以祭祖右一穆以祭禰中為太

祖合之為三廟士惟一廟以祭禰自天子至此皆

降殺以兩廟禮不下庶人故不得立廟但薦於正

寢蓋報本反始之心雖無窮而尊卑貴賤禮則有

限仁之至義之盡也夫積厚者澤流廣積薄者澤

流狹故曰七世之廟可以觀德先王於死者事之

以生禮由士以上生而異宮死則為之立廟庶人
生非異宮故死則祭於寢而已

天子諸侯宗廟之祭春日禘夏日禘秋日嘗冬日烝
禘音藥

此言祖廟之祭也禘薄也春物未成祭品鮮薄僅
取成禮而已第者次第也夏時物雖未成宜次第
取所有之物而祭之不忘親也秋名嘗者新穀既
熟而獻祖嘗之不敢身先之也烝者衆也冬則百
物皆成當盡取而祭祖也此自天子至於庶人皆同
也

天子禘禘禘禘禘嘗禘烝

禘與特同
禘音洽

此言天子諸侯宗廟之祭其名雖同而禘禘則異
也禘謂各祭其廟也禘合也其禮有二時祭之禘
則群廟之主皆合食於太祖之廟而毀廟不與三
年大禘則毀廟之主亦與焉此所謂禘則時祭之
禘也天子禘禘者方春發生萬物未備故省而從
禘也禘嘗烝則皆禘者物以漸而成見天時之感
若享以漸而豐昭民力之普存故歲三禘也夫禘
禮輕則歲一行之禘禮重故三時用之此天子之
制特隆也

諸侯禘則不禘禘則不嘗嘗則不烝烝則不禘

諸侯內崇五廟外謹侯度故於宗廟之祭各有所闕而不能全蓋南方諸侯春禘畢而夏來朝則闕禘祭西方諸侯夏禘畢而秋來朝則闕嘗祭北方諸侯秋嘗畢而冬來朝則闕烝祭東方諸侯冬烝而春來朝則闕禘祭重王事也

諸侯禘

禘

一

禘

一

禘

一

禘

一

禘

諸侯禘而嘗烝皆禘與天子同禘則一禘一禘今年禘則明年禘又明年又禘不如天子皆禘是與天子異避王尊也然一禘一禘必於禘者夏物

稍成或未若秋冬之盛且其成或未可必故可禘可禘也夫廟祀有國之重典也急王事而有闕禘祭三時之始事也避王尊而有間諸侯視天子降殺以兩於孝享之中而寓尊王之意亦仁之至義之盡也

天子祭天地諸侯祭社稷大夫祭五祀天子祭天下名山大川五嶽視三公四瀆視諸侯諸侯祭名山大川之在其地者天子諸侯祭因國之在其地而無主後者

此言外祭之制也天子者天下之主也故冬至祭

天夏至祭地諸侯者守土之主也故社以祭土神
 稷以祭穀神大夫者一家之主也故春祭戶夏祭
 竈季夏祭中雷秋祭路冬祭井天子亦祭社秋五
 祀諸侯亦祭五祀蓋上可以兼乎下下不得以僭
 乎上也然天子不特祭天地又祭天下名山大川
 以其能變化資財用故祭以報之也其所祭者泰
 衡華恒嵩五嶽也禮視三公江淮河濟四瀆也禮
 視諸侯諸侯亦祭其國中之名山大川有功必祭
 仁之至也行祭有等義之盡也至於天子所都之
 地及諸侯所封之國皆係先代之故墟其先王先

公嘗有功德於民不幸而無主後使祭祀斬絕故
 祭之以廣其仁也若天子之先為公亦祭先公而
 不為屈諸侯之先為王亦祭先王而不為僭報本
 也

天子以犧牛諸侯以肥牛大夫以索牛士以羊豕音索
 色

凡祭天子諸侯之牛皆牧於養牲之官天子取其
 毛色之純諸侯於天子則但取肥脂而不必其純
 也大夫臨用求之士以羊豕不得用牛然此為天
 子之大夫士耳若諸侯之大夫則用少牢士則用

特牲

大夫士宗廟之祭有田則祭無田則薦庶人春薦韭夏薦麥秋薦黍冬薦稻韭以卵麥以魚黍以豚稻以

鴈卯力
管反

大夫士有功德而賜圭田者則祭祭物祭器祭服皆具故也其無功德而未賜田者則薦牲殺器四衣服不備不敢以祭也蓋祭有常月薦無常時祭必卜日薦不擇日祭有尸薦無尸祭以三牲黍稷薦無牲但用時物此祭與薦之異也下言庶人所薦之物則士可知矣薦物有配植物之陽者配以

動物之陰植物之陰者配以動物之陽而陽不可勝陰陰不可勝陽當適得其和乎而已

大饗不問卜不饒富禮曲

此天子祭天地之禮也冬至祀天夏至祭地月日素定故不問卜至敬不壇埽地而祭牲用特酒用玄器用陶匏席用橐結視天下之物無有稱其德者以少為貴焉故不必饒富

天子社稷皆太牢諸侯社稷皆少牢大音泰

牲畜於圈故曰牢牛曰太牢羊曰少牢言天子諸侯雖得均祭社稷而用牲有不同也

祭天地之牛角繭栗宗廟之牛角握賓客之牛角尺繭栗如繭如栗也握謂長不出膚側手為膚四指也牲以純而未散者為上故祭天地之牛用犢宗廟之牛用角握此內心之敬也若賓客之用則取其肥大者此心外之敬也

庶羞不踰牲燕衣不踰祭服寢不踰廟

踰者過也自奉宜薄事神宜厚故庶羞燕衣與寢皆當從儉約不得過祭牲祭服與廟也

大夫祭器不假祭器未成不造燕器

大夫有田祿故祭器不假言必先造者也祭器未

成不敢先造燕器唯不可假故當先造之也

○司空執度度地居民山川沮澤時四時量地遠近

興事任力

下度音鐸沮將慮反

司空冬官也度丈尺也司空以丈尺之法量地理

廣輪之數為之邑井城郭廬舍以居民其法有二

一則察乎天時蓋地有山川沮澤則氣有燥濕寒

燠必據其已至之時而迎其方來之氣而因以相

度其宜否也一則察乎地勢蓋地有遠近高低則

勢有奇衰盈縮當自至近之處以及乎至遠之區

而因以建立其規模也夫天時察則宜否見矣地

勢察則規模定矣於是乃興制邑之事而任民力以爲之此創立規制之始也

凡使民任老者之事食壯者之食

上食字音似

力出於下食出於上以下益上則不足以上益下則有餘故使民雖壯者亦任以老者之事所以寬其力也雖老者亦食以壯者之食所以豐其稍也言凡使民任力當寬恤而愛護之也

凡舉民材必因天地寒煖燥濕廣谷大川異民生其間者異俗剛柔輕重遲速異齊五味異和器械異制衣服異宜修其教不易其俗齊其政不易其宜

上齊字與

劑同和去聲

凡居民者當隨其材質而居之天氣地勢所在不同如西北多寒東南多煖高者燥卑者濕蓋由谷之廣川之大而其制各異故有寒煖燥濕之不同因而民生其間者其俗亦異也以性情言則有剛柔輕重緩急以飲食言則有酸苦辛甘鹹淡以出入言則有水陸舟車以衣服言則有氈裘絺絺四者所謂異俗也此天地自然之制雖聖王不能使之強同者維修其三綱五常之教齊其禮樂刑政之典而不易其俗與宜耳所謂材成輔相以左右

民者也此措置中國居民之法也

中國戎夷五方之民皆有性也不可推移推通曰反

自中國而推之四夷五方之民以氣稟之不齊兼習俗之異尚是以其性各有昏明厚薄而不可推移也此皆地氣使然若論其本然之性則皆至善而合一者也

東方曰夷被髮文身有不火食者矣南方曰蠻雕題交趾有不火食者矣西方曰戎被髮衣皮有不粒食者矣北方曰狄衣羽毛穴居有不粒食者矣衣去聲雕刻也題額也刻其額以丹涅之交趾足拇指相

也東夷西戎南蠻北狄各有其性不可推移亦猶中國之異俗異齊也無絲麻不蠶織故衣皮羽毛東南地氣燠故有不火食者西北地氣寒不生五穀故有不粒食者

中國夷蠻戎狄皆有安居和味且服利用備器和去聲

言中國與四夷雖異然亦有所安之居所和之味所宜之服所利之用所備之器凡所以資生適用者各自充足而不缺也

五方之民言語不通嗜欲不同達其志通其欲東方曰寄南方曰象西方曰狄觀音觀音

言五方之民風土各異則言語不通而其志不能以自達好惡殊別則嗜欲不同而其欲不能以自通苟慕義而來不可不達其志通其欲而使之相安也故先生設官以掌之東方曰寄寄者寓也如寄其意於事物而後能通之也南方曰象象者像也如以意做像其形似而通之也西方曰狄鞮狄遠也鞮履也遠履其事以知其言意所在而通之也北方曰譯譯者釋也謂以彼此言語相翻譯而通之也

凡居民量地以制邑度地以居民地邑民居必參相

得也

度音鐸參音膠

此言中國居民之事也凡居民者必量地之多少以制國邑度地之廣狹以奠民居地也邑也民居也雖若分而為三實則合而為一故地與邑邑與民居必參酌相稱而後可若制邑不因地則治之者或近而病於促迫或遠而病於疏曠居民不因邑則耕之者或廣而地有遺利或狹而民有遺力皆為不相得矣

無曠土無遊民食節事時民咸安其居樂事勸功尊

君親上然後興學

樂音洛

既度地以居民則無虛曠之土矣每夫皆授田則無游惰之民矣播種維艱故食之有節焉之者疾故事不失時如此則養生喪死無憾民咸得以安其居矣由是而有恒產者自有恒心衣食足者始知禮義上有事而樂為之趨上有田而勸為之赴尊其君而不忍後親其上而不忍離從善之心油然而生然後立鄉學以教民而興起其賢能以備國家之擢用也

○司徒修六禮以節民性明七教以興民德齊八政以防淫一道德以同俗養耆老以致孝恤孤獨以逮

不足上賢以崇德簡不肖以絀惡

上與尚通絀與黜通

此興學校之法也司徒掌六卿之政教以民之氣質之性有過與不及於是修六禮以節之使賢者脩而就下肖者跂而及焉以五倫之德由物欲而薄也於是明七教以興之以感發其良心鼓舞其德行焉又恐其溺於欲則齊八政以防之使知禁戒而不敢放佚恐其習於邪則一道德以同之使學術歸一而不敢異向教法如此可謂詳矣然不可不以身先之故老吾老以為孝矣又必合鄉之耆老而養之所以推極吾心之孝而使民興孝也

幼吾幼以為慈矣又必合鄉之孤獨而恤之所以
逮及人之不足而使民不倍也身教如此可謂至
矣然其資稟有厚薄觀感淺深又不可無以勸之
也故當將率教者上升之以尊崇其德所以示勸
也叛教者簡去之以絀退其惡所以示懲也此教
法也

命鄉簡不帥教者以告耆老皆朝於庠元日習射上
功習鄉上齒大司徒帥國之俊士與執事焉帥並與
率通下

同朝音朝
與去聲

此簡不帥教者以絀惡也鄉畿內六鄉謂比閭族

黨州鄉也在遠鄉之內耆老鄉中致仕之大夫也

鄉鄉飲酒也凡入鄉學一年之中大司徒命鄉大

夫簡其不帥教者以告乃合鄉老會於庠至第二

年之元日行鄉射禮以中而有功者居上以尊道

藝所以使不帥教者知志正體直之為德而反求

諸己也又行鄉飲酒禮以老而齒長者居上以尊

高年所以使不帥教知長幼尊卑之為禮而啓其

良心也大司徒於此時帥國之俊士有德行道藝

者與執射飲之禮使不帥教者見俊士之榮慕而

自勵也

不變命國之右鄉簡不帥教者移之左命國之左鄉
簡不帥教者移之右如初禮

又教之三年之終考其學業德行有頑鈍而不
知用功更變者則使其左右對移以易其藏修游
息之所新其師友講切之方庶幾使其動忍性惰
然而改變也學至第四年之元日鄉大夫又合鄉
之耆老會於庠復習射鄉而使之觀法也

不變移之郊如初禮不變移之遂如初禮不變屏之
遠方終身不齒

屏音丙

又教之第五年之終考其學業德行而又不知

用功更變者則移之郊學出諸鄉界之外稍遠以

示罰也又教之至第六年元日鄉大夫又合鄉之

耆老習射習飲而使之觀法如初禮又教之第七

年之終考其學業德行而又不知用功更變者

則移之遂學在遠郊之外加遠以使其激發也又

教之至第八年元日遂大夫又合遂之耆老習射

習飲而使之觀法如初禮又教之第九年終考其

其學業德行而又不知用功更變者是終於不變

者矣乃屏之遠方終身不與齊民為齒然必遲之

以九年需之以四不變然後逐之遠方驅之化外

是重絕人之意也

命鄉論秀士升之司徒曰選士司徒論秀士之秀者而升之學曰俊士

此尚賢以崇德之事也三年大比之期司徒鄉大夫論鄉學中才德之秀出乎等夷者而升之於司徒其名曰選士言可選而用者也司徒於選士之中又論其才德之秀出乎等夷者而升之於國學其名曰俊士言其才過千人者也此以漸而升者也

升於司徒者不征於鄉升於學者不征於司徒曰造

士

造音皂下同

不征者不給其徭役也既為選士則不給於鄉大夫而猶給於司徒及為俊士則并免司徒之役矣二者皆名為造士蓋造士者俊士之別名自其有成而言也夫財德之湮廢多起於肄業之不專人才之成就常由於長育之有法不征則俗務無以雜其念而日造其德於高明庶事無以分其心而日達其才於光大此優之以禮也

樂正崇四術立四教順先王詩書禮樂以造士春秋教以禮樂冬夏教以詩書

樂正大樂正也樂官之長中大夫二人主教國子者也四術詩書禮樂也四教以四者教人也此言國學教人之法也入道之途有四則崇尚之時教之業有四則植立之詩以理性情書以道政事禮以謹節文樂以和心志此四術也當順此四術以造就諸士禮樂有度數聲容之習故教之且於春秋詩書則諷詠誦讀而已故教之且於冬夏此四教法也

王大子王子群后之大子卿大夫元士之適子國之俊選皆造焉凡入學以齒

大子之大音
泰造音糙

此言國學所教之人也王之太子衆子公侯之子卿大夫元士之適子鄉學所升選士而為俊士者皆造而受教焉群后而下衆子不得與庶人非俊秀不得與貴賤之別也然造學雖有貴賤而入學則論年齒長者雖賤必在前少者雖貴必在後蓋禮義相先之地不容不以孝弟為重也

將出學小胥大胥小樂正簡不帥教者以告於大樂正大樂正以告於王王命三公九卿大夫元士皆入學不變王親視學不變王三日不舉屏之遠方西方曰棘東方曰寄終身不齒

屏音丙

小胥大胥皆樂官之屬小樂正樂樂師也此言國
學簡不肖之事也古之教者三年大比九年而大
成將出學謂大成之歲當出學之期也則小胥大
胥小樂正簡王太子王子群后之太子卿大夫元
士之適子及國之俊選有不帥教者以告於大樂
正大樂正以告於王王命公卿大夫元士皆入學
習禮以化之不變王親視學又不變是終於不變
者也於是王三日不舉臧膳去樂自貶自賤自責
而後屏逐之遠方重棄賢者之子孫也屏之西戎
曰棘欲其急於遷善也屏之東夷曰寄言暫然寄

寓者也焉此名者蓋國子皆世族之親與庶人疏
賤者異故於絕之中而致望之之意以示不忍終
棄之也必終身不變而後不齒焉仁之至義之盡
也

大樂正論造士之秀者以告於王而升諸司馬曰進
士

鄉學之選士不征於鄉曰造士俊士之在國學及
王子公卿大夫元士之適子德業既成亦曰造士
於是大樂正總論此造士之秀異者以告於王而
升諸司馬曰進士言可進受爵祿於王朝也蓋司

馬掌爵祿但入仕者皆主之此皆司徒之職也
司馬辯論官材論進士之賢者以告於王而定其論
論定然後官之任官然後爵之位定然後祿之
官材可爲六官之材質者也王以大樂正所論進
士之狀授之司馬司馬乃更辯論其入官之材序
其賢之優劣以告於王王定其論各署所長論擬
既定然後試之以所能之官能勝其官然後命之
以爵既有爵位然後養之以祿此官人之序也夫
鄉學秀者之升曰選士國學秀者之升曰進士其
選士不過爲鄉遂之吏而選用之權則在司徒也

其進士則必命爲朝廷之官而爵祿之定其權者
則在大司馬矣

有發則命大司徒教士以車甲

國有征發大司馬之事也然命大司徒教士卒以
車甲之事蓋司徒主衆又主教故與司馬相參分
職而辨之也進士則司馬辯論官材有發則司徒
教士以車甲是連合而通之也

允語於郊者必取賢斂才焉或以德進或以事舉或
以言揚曲藝皆誓之以待又語三而一有焉乃進其
等以其序謂之郊人句遠之句於戒均以及取爵於

上尊也

遠去聲

世文王

語論辯也郊小學也曲藝小技又語復論也成均五帝大學之名尊亦爵也在堂上者曰上尊此言小學論士之法也先王論士於郊賢者錄之才者收之士以德行為上論而得此則進用之所謂取賢也其次長於政事而德未必備者亦舉用之以任庶職又其次長於言語而事未必優者亦薦揚之以備使令所謂斂才也又其次則一曲之藝雖不即論亦皆戒之使習其業以待後次再語之時而考之其考之也舉此三事其有一事可取者即

於同等之中拔而進之而其進之也又以所能之高下為先後以猶在郊故謂之郊人明非俊選之比也藝成而下非君上所耳近故疏遠之及天子飲酒於成均之學宮亦得取爵於堂上之尊以相旅勸焉凡飲酒之禮尊者酌於堂上之尊卑者酌於堂下之尊今郊人雖賤而酌上尊所以榮之也於此見先王立賢無方而不求備於人曲成不遺而又明其等此人才之所以盛也

凡執技以事上祝史射御醫卜及百工凡執技以事上者不貳事不移官出鄉不與士齒仕於家者出鄉

不與士齒

此待技人之禮也所謂技者祝史射御醫卜百工皆是也齒列也事上服役以事人也仕於家謂執技爲大夫家臣者凡執技以事人於內者不貳事役其無異習也不移官欲其有常守也出鄉不與有德者序長幼以其賤也其執技以仕於大夫之家者亦然然必出鄉乃如此也若在鄉黨之內有族有親仍序長幼不忍卑之也夫有德者則稱藝而高全才無德者則稱技而爲賤役人可不修德哉

凡執技力適四方羸股肱決射御

羸與裸同

凡藝皆謂之技此所謂技專指射御而言也羸探甲而出其股肱也技人無德但論其力其適四方而事君於外則羸其股肱以決射御之優劣蓋取其力以爲武衛也

○司寇正刑明辟以聽獄訟必三刺有旨無簡不聽

附從皆赦從重

辟音闕刺音次

辟法也刺殺也旨意發告之辭旨此聽訟之法也司寇當正定刑書明斷罪法使刑不差忒法不傾邪以聽天下之獄辭然聽之而有當殺者未遽殺

也於是三刺之法焉一問其可殺於卿大夫士
二問其可殺於府史胥徒三問其可殺於內外之
百姓三刺之而旨意實跡皆當重典固可殺矣若
但有發露之旨意而無簡覈之實迹則難於聽斷
謂之疑獄於是又有附赦之法焉附人之罪則從
輕蓋罪疑惟輕故特示以恕恐其失入而太嚴也
赦原之罪則從重蓋寧失不經故特示以嚴恐其
失出而輕犯也

凡制五刑必即天論郵罰麗於事

論當作倫
郵與尤同

制斷也五刑墨劓宮剕殺也即就也倫五倫也郵

過也斷以罪過也麗附也言斷刑者必即五倫以
權之蓋刑以弼教故以天倫為重也其施郵罰必
與彼所犯之事相附麗使輕重得宜而無失出失
入之疵也

凡聽五刑之訟必原父子之親立君臣之義以權之
意論輕重之序慎淺深之量以別之悉其聰明致其
忠愛以盡之疑獄汎與眾共之眾疑赦之必察小大
之比以成之

比附也法莫先於明倫尤莫善於變通故事涉於
父子則當原其親為親者可矜也若忍害其親者

不可恕也事涉於君臣則當立其義傷義者當罪
全義者不可罪也此二者欲使有無輕重之各得
其平也然事有似重而實輕者有似輕而實重者
據事則不得其當故必以意而論之人情有似淺
而實深者有似深而實淺者忽畧則枉其實故必
以慎而測之此二者欲使輕重淺深各得其辨也
然人有厚貌而未易知者必竭吾聰明而察之於
辭色之間又有畏威而不能達者必致吾惻怛而
體之於言意之表此二者欲使奸不能隱懦不見
窒而各輸其情也如此而無一可疑刑之可也若

爲疑獄則當汎然訊之於衆人衆人皆疑則當赦
而不罪然亦不直赦之必察其罪之在小辟則比
於小辟在大辟則比於大辟以成其獄蓋疑而必
成其罪者欲戒彼之無再犯義也成而必赦之者
尤懼我之殺不辜仁也

成獄辭史以獄成告於正正聽之正以獄成告於大
司寇大司寇聽之棘木之下大司寇以獄之成告於
王王命三公參聽之三公以獄之成告於王王三又

然後制刑

參讀膠又當作省

成獄辭謂治獄者責取犯人之言辭已成定也史

者大司寇掌文書之吏也正者謂鄉士棘木謂王
 外朝左右所樹之木左九棘孤卿大夫位焉右九
 棘公侯伯子男位焉面三槐三公位焉又者宥也
 一宥曰不識再宥曰過失三宥曰遺忘謂行刑之
 時王欲以此三者寬其罪也凡獄之無疑者其辭
 成矣於是史書之以獄之成告於鄉士鄉士聽之
 辯論其罪之當否辭又成矣於是鄉士以獄之成
 告於大司寇大司寇聽之於棘木之下辭又成矣
 大司寇即以獄之成告於王王又慮夫一官專聽
 不能無私乃命三公參聽之辭又成矣三公又以

獄之成告於王至此必無異議是謂至公且可以
 制刑矣然必以三者之說而三宥之以寬其罪有
 司執法以請然後行刑在君為愛下之仁在臣為
 守法之義也

凡作刑罰輕無赦刑者例也例者成也一成而不可

變故君子盡心焉

刑例音

此言立法之嚴君子當致其慎也言刑之為言也
 先取具犯者之辭猶人之有制體也例之為言也
 辭既具而成形猶人之形體具而成入也是故其
 辭一成則不可變君子安得不盡心於論斷之時

再三權別而不使貽悔於後日無赦則民不敢輕
犯罪盡心則吏不敢濫用刑此民之所以畏法而
親上也

析言破律亂名改作執左道以亂政殺作淫聲異服
竒技竒器以疑衆殺行僞而堅言僞而辯學非而博
順非而澤以疑衆殺假於鬼神時日卜筮以疑衆殺
此四誅者不以輕

行去聲

凡民間之剖悉言辭破壞法律所謂舞文弄法者
也變亂名物更改制度所謂變亂成法者也左道
邪道如巫蠱魘昧者也此五者皆足以亂政者也

淫聲鄭衛之聲異服詭異之服竒技機變之技竒
器淫巧之器堅人不能攻辯者人不能屈學非非
聖賢之正道博者涉獵甚廣難於窮詰順非遂非
文過澤滑澤無疑滯也鬼神幽冥難知時日令人
拘忌卜筮起人狐疑此數者皆足以驚駭耳目鼓
惑人心罪在不赦之例獲則殺之不復審聽焉其
為害甚而罪易明也
凡執禁以齊衆不赦過

司寇掌邦禁其屬有官禁官禁國禁野禁軍禁禁
暴禁殺之官凡執此禁者所以齊衆人之不齊也

雖過失亦不赦若先示之以赦過之令則人將輕於犯禁矣豈能齊之于夫作刑罰者雖輕不赦執禁令者過誤不赦所以使民重犯法而自遠罪也
有圭璧金璋不粥於市命服命車不粥於市宗廟之器不粥於市犧牲不粥於市戎器不粥於市
粥並與鬻通後

金璋以金為璋也粥賣也戎器軍器也此所以禁民之不敬也

用器不中度不粥於市兵車不中度不粥於市布帛精粗不中數幅廣狹不中量不粥於市姦色亂正色

不粥於市

中並去聲後同

用器人生日用之器數升縷多寡之數布幅廣二尺二寸帛廣二尺四寸姦色間雜不正之色也此所以禁民之不法也

錦文珠玉成器不粥於市衣服飲食不粥於市

此所以禁民之不儉也

五穀不時果實未熟不粥於市木不中伐不粥於市禽獸魚鼈不中殺不粥於市

此所以禁民之不仁也凡上所禁者皆所以齊其衆而使風俗之同也然所當禁者亦多矣而獨舉

司市之禁為言者蓋貨賄泉布皆聚於市財易溺人亂所由生故禁之詳而且先也

關執禁以譏禁異服識異言

關境上門也衣服易見故曰禁言語難知故曰識夫市司所禁者禁鬻賣之物而不譏人之出入則犯者衆而獲者寡矣故令司關者執此禁以譏察之其有粥不敬不法不儉不仁者即拘其貨罰其人且兼禁外國之物與非先王之法服者識外國之言與非先王之法言者皆所不容者也故禁之甚詳而防之甚周也

○司會以歲之成質於天子冢宰齊戒受質會音貴

司會冢宰之屬中大夫二人成計要也質平也質於上而考正其當否也六官分職各帥其屬固足以為治矣然考課之典不嚴則廢置之權不立故有歲終質成之法而冢宰總之司會贊之也司會掌邦治之財用會計考歲成以詔王及冢宰廢置者也故歲將終則以百官一歲之計要質於天子而先之冢宰冢宰齊戒以受其質重其事也

大樂正大司寇市三官以其成從質於天子大司徒大司馬大司空齊戒受質

齊讀

市司市也下大夫二人屬於司空司會贊焉冢宰無所不統故大樂正大司寇市三官各以其屬官一歲之計要從司會而質成於天子以考正其當否大司徒大司空皆齋戒以受其質

百官各以其成質於三官大司徒大司空以百官之成質於天子百官齋戒受質然後休老勞農

成歲事制國用

勞去聲

百官各以其一歲之計要質平於三官大司徒大司空又以其一歲之計要質平於天子天子還報其平於下則百官齋戒以受之君

臣上下莫不齋戒以致其敬者以天功天職不敢忽也然後行養老之禮以示孝弟之道蜡祭勞農以行仁義之政量度三官質成今歲所入之數以定來年所出之數而行節儉受養之道是以朝無曠位財無匱乏君惜其下民愛其下矣此言六官質成之法也

○天子視學大昕鼓徵衆至然後天子至乃命有司行事興秩節祭先師先聖焉有司卒事反命

昕音放

此天子視學祭先師之禮也大昕日將出也鼓擊鼓也徵召也有司各執事之人也天子將視學厥

明日將出執事者擊鼓於學宮之中以徵召衆人入學衆既至然後天子始入學乃命有司行禮陳設祭具定其前後揖讓之節使秩然有序而不紊亂焉之祭先師先聖之位告以行教養之禮廣孝弟之道陳設已畢乃反命於天子曰陳具已畢可以行祭告之禮矣

適東序釋奠於先老遂設三老五更羣老之席位焉

更平聲

天子視學乃先適於學之東序東序者夏國學也周人兼用四代之學故先至東序東序為學之祖

故欲養老則先祭先代之老於其中所以追本也祭畢然後設三老五更羣老之席位以行養老之禮三老者天子之三公五更者天子之卿大夫皆致事而家居者羣老為庶老士以下之老者也席位養老坐次之席位也皆設於東序之中

適饌省醴養老之珍具遂發詠焉退酌醴以獻及登歌清廟既歌而語下管象舞大武大合衆以事省悉反

酌醴以獻四字從徐氏補闕文

既設三老五更羣老之席位於東序有司具饌天子冕服袒臂而割牲省視酒醴及珍羞親執醬而

饋執爵而酌遂設樂正於西階下笙入堂下磬南
北面立樂奏南陔白華華黍樂工奏畢而退主人
酌醴以獻三老三老揖而受爵反席樂工升於堂
上以琴瑟歌清廟之詩既歌則請善言著之簡策
以爲治平之資於是天子總干玉戚堂下吹管以
奏象武之詩舞武王伐紂之舞乃間歌魚麗笙由
庚歌南有嘉魚笙崇丘歌南山有臺笙由儀堂上
鼓瑟一歌則堂下吹笙一曲歌吹相間而作乃大
合樂衆音齊作奏周南閔雝葛藟卷耳召南鵲巢
采芣采蘋無算爵無算樂樂闋乃止

有司告以樂闋王乃命公侯伯子男及羣吏曰反養

老幼于東序

闋音缺幼字衍文○此章從朱子儀禮經傳更定

世狂

樂止有司乃進告於王曰樂已闋禮已畢矣遂徹
俎豆賓興告退三老五更皆揖讓以次而行王乃
命公侯伯子男及羣吏曰反爾國都各行養老之
禮於東序以勸天下孝親敬長之心使天下之人
皆知各親其親各長其長而仁化行於天下矣

○凡養老五帝憲三王又乞言五帝憲養氣體而不
乞言有善則記之爲惇史三王亦憲既養老而又乞

言亦微其禮皆有惇史有音又之則

憲法也惇史記其惇厚之言以為史也此言帝王
養老之禮也五帝主於法其德行而已至於三王
則又有乞言之禮焉蓋五帝之時風氣未開人情
惇厚故於老者瞻儀容視起居以取法其德行但
以飲食奉養其氣體而不乞言其有惇厚之德可
為世法者則記之於簡策以為惇史此所謂五帝
憲也三王之時風氣漸開人文漸著雖亦法其德行
而於奉養之後又乞其言比之五帝禮意稍薄矣然
其乞言也禮雖微亦取其惇厚之德記之為惇史與

五帝同此所謂三王又乞言也

○有虞氏養國老於上庠養庶老於下庠夏后氏養
國老於東序養序老於西序殷人養國於右學養庶
老於左學周人養國老於東膠養庶老於虞庠虞庠
在國之西

國老卿大夫之致事者庶老謂士及庶人之老也
虞曰庠庠者養也夏曰序序者射也殷曰學學者
覺也周曰膠膠者飾也皆學也行養老之禮必於
學者以其為講明孝弟禮義之所也上序東序右
學東膠皆大學下庠西序左學虞庠皆小學國老

庶老皆養之者恩也國老尊必於大學庶老卑必於小學者義也

有虞氏皇而祭深衣而養老夏后氏收而祭燕衣而養老殷人哙而祭緇衣而養老周人冕而祭玄衣而

養老

哙音許

皇收尋冕皆冠名深衣白布衣燕衣黑色緇衣白布深衣玄衣緇衣也夏后氏尚黑衣裳皆黑殷人尚白衣裳皆白周人兼用之故玄衣而素裳

○凡養老有虞氏以燕禮夏后氏以享禮殷人以食禮周人修而兼用之似食音

此言歷代養^老之禮也有虞氏貴德及人故用燕禮以安養之牲有狗一獻既畢坐而飲酒行之於寢是純用恩而禮則未備也享之為言向也夏后氏尚禮故用饗禮以敬向之體薦而不食爵盈而不飲立而不坐依尊卑為獻數畢而止行之於廟是純用敬而恩則未洽也食者以飯為主殷人用食禮有飯有醑酒雖設而不飲亦行於廟蓋斟酌乎虞夏之間者也周人修三代之禮而兼用之春夏則用虞之燕夏之饗飲之以養陽氣也秋冬則用殷之食食之以養陰氣也

五十養於鄉六十養於國七十養於學達於諸侯八十拜君命一坐再至瞽亦如之九十使人受

鄉鄉學也國國學也學太學也達於諸侯天子養老之禮諸侯通得行之無降殺也至於八十年漸衰弱不堪來學就養君使人送饗食之禮於其家其受命之時禮須再拜年老不能備禮故其拜也足一跪而首至地以備再拜之數而已瞽人拜命亦如此矜其不成人故恕之也至於九十則年更老君有饗食之禮至家者亦不必親拜使人代受而已年彌高而禮彌殺也

五十異粢六十宿肉七十貳膳八十常珍九十飲食

不離寢膳飲從於遊可也

粢音張
離去聲

粢糧也異粢不與少壯者同也宿肉隔日而備不使求之而不得也膳食之善者貳膳有副貳不使闕乏也常珍常食皆珍味也不離寢言寢處之所恒備飲食也美善之膳水漿之飲從於老人所遊之處可也此老者養生之禮也

六十歲制七十時制八十月制九十日修唯絞紛衾

冒死而后制

絞音又

人漸老則漸近死期當預為送終之備而視其難

易以爲緩急也棺不易成故年六十而歲制其他衣物若難得者須三月可辦故七十而時制若易得者則一月可辦故八十而月制九十則棺衣皆具無事制作但每日修理之恐或有不完整也絞所以收束衣服爲堅急者紵單被用以斂者衾被褥冒所以韜尸者制如直囊下名曰殺韜足而上上名曰質韜首而下齊合於手此四物者死而後制此老者送死之禮也

五十始衰六十非肉不飽七十非帛不煖八十非人不煖九十雖得人不煖矣

非肉不飽非帛不煖故先王有衣帛食肉之政非人不煖故孝子有以衣溫被之禮

五十杖於家六十杖於鄉七十杖於國八十杖於朝九十者天子欲有問焉則就其室以珍朝音潮下同從去聲從

杖所以扶衰弱五十始衰故始用杖以扶之九十指有爵者就而問之異禮也以珍味從致尊養也七十不俟朝八十月告存九十日有秩

大夫七十而致事者朝君之時入至朝位君出揖而使之退不待朝事之畢也告問也八十者君每月使人致膳以存問之秩常也至於九十則君日

使人以常膳致之也此養國老之禮也

五十不從力政六十不與服戎七十不與賓客之事

八十齊喪之事弗及也與並去聲齊讀齋

力政力役之政也服戎兵之事也賓客之事拜跪

揖讓之禮也筋力日衰至於八十則齊喪之事亦

不能如禮矣

五十而爵六十不親學七十致政唯衰麻為喪衰與練同

爵命為大夫也不親學以其不能備弟子之禮也

致政以其不能勝職任之勞也或有死喪之事唯

備衰麻之服而已其他禮節皆在所不責也

七十者不有大故不入朝若有大故而入君必與之

揖讓而后及爵者義祭

禮七十致事故不有大故不入朝若入則君先與

之為禮而后及在位之有爵者明尚齒也

凡三王養老皆引年

四海之內老者眾矣安得人人而養之故三王養

國老度老之禮畢即行引戶校年之令而恩賜其

老者使無不得其養也

○壹命齒於鄉里再命齒於族三命不齒族有七十

者不敢先先去聲義祭

一命天子之下士公侯伯之上士子男之大夫也
 再命謂天子之中士公侯伯之大夫子男之卿也
 三命謂天子之上士公侯伯之卿也不齒謂不與
 族人相齒也此黨正蜡祭屬民飲酒於序之禮也
 一命卑故與鄉里序齒再命稍尊故不與鄉里齒
 但與父族齒三命更尊故并父族不齒而有別席
 之禮然此為坐位耳若序進之時則有七十者已
 雖三命亦必後之入而不敢先明貴者亦尚齒也
 蓋既入坐位乃黨正為主蒞以官法故兼存朝廷
 貴貴之義未入坐位非黨正所主得以自盡故但

明家族老老之禮也

○天子諸侯無事則歲三田一為乾豆二為賓客三

為充君之庖

為並去聲
乾音干

田獵也春蒐夏苗秋獮冬狩天子諸侯無征伐出
 行凶喪之事則每歲三田所謂三田者古者獲獸
 取三等自左臑而射之達於右臑為上殺以供祭
 祀所以奉神也達右耳本者為中殺以待賓客所
 以奉人也射左髀達於右髀為下殺以充庖厨所
 以奉己也先神而後人先人而後己故其序如此
 無事而不田曰不敬田不以禮曰暴天物

暴暴殄也無事不田則無以供祭祀賓客且專以天下養一人矣故為不敬田不以禮則上下無節盡物而取之矣故為暴殄天物於此見君固不可以不田田尤不可以無禮行之也

天子不合圍諸侯不掩群

天子田獵皆得圍但不合而取之開一面之網也掩群者掩襲而舉群取之也不合圍不掩群皆惡其盡物而取也

天子殺則下大綏諸侯殺則下小綏大夫殺則止佐車佐車止則百姓田獵

下並去聲綏當作綏

殺者謂三田取禽而分上中下三等之殺也綏與

綏同旌旗之屬下偃仆之也田獵之禮天子殺然後

諸侯殺諸侯殺然後大夫殺音大夫也既殺則獻禽於大小綏

之下而獵止矣佐車逐獸之車既止而百姓始田獵

○獮祭魚然後漁人入澤梁射祭獸然後田獵鳩化

為鷹然後設罝羅草木零落然後入山林昆蟲未蟄

不以火田不麝不卵不殺胎不死夫不覆巢

罝音尉天上聲

覆音福

漁入澤虞也梁絕水取魚者罝羅皆捕鳥之網致斷殺之也正月獮祭魚漁人乃入澤以梁取魚蓋

春為陽中魚乘陽氣而上於時取之則力不勞而類不盡矣九月豺祭獸百姓乃田獵蓋秋為陰中獸由陰而驚於時取之則時不逆而類亦不盡矣八月鳩化為鷹乃設罝羅十月草木零落乃入山林九月昆蟲蟄然後火田凡此皆所以順其肅殺之氣而不戕其生也不取獸子不取鳥卵不殺獸孕不殺幼稚不覆鳥巢皆仁人之心思及禽獸者也

○古者公田藉而不稅市廛而不稅閭譏而不征林

麓川澤以時入而不禁

藉音謝

古者方里而井井九百畝中為公田公田則但借民力以助耕而不復稅其私田所以厚農也市則但賦其市地之廛以抑末而不征其貨所以厚商也閭則但察異言異服之人以防姦宄而不征其稅所以厚旅也林麓川澤則但戒以時而後入不禁其採取所以厚民也

夫圭田無征用民之力歲不過三日田里不粥墓地不

請夫如字粥並與鬻通

夫餘夫也圭潔也里居也餘夫者業外之田圭田者祿外之田皆不起稅所以厚野人與君子也有

所興作則豐年但役三日所以安庶民也田里公
 家所授禁不得粥則生者不相兼併而民無憾於
 養生矣塚墓各以族葬禁不另請則死者有所安
 厝而民無憾於送死矣藉也屢也譏也時入也夫
 也圭田也用民力也義也而不稅不征不禁無征
 不過三日仁也頒之田里墓地仁也禁之不粥不
 請義也事在於義則輔之以仁事在於仁則處之
 以義此所以為良法也

○八十者一子不從政九十者其家不從政廢疾非
 人不養者一人不從政父母之喪三年之從政齊衰

衰大功之喪三月不從政將徙於諸侯三月不從政

自諸侯來徙家期不從政

齊音咨
期音基

不從政謂不從力役之政也年老廢疾非人不養

故必免其徭役使得安心以服事也死喪哭泣悲

哀不勝豈可復以力役勞其體故當免其從役以

勸天下之盡孝也將徙於諸侯謂大夫采邑之民

將徙於諸侯之國也自諸侯來徙家謂徙於諸侯

復來歸於大夫之邑也人莫衰於老莫苦於疾莫

憂於喪莫勞於徙此王政之所宜恤者故皆不使

之從政焉

少而無父者謂之孤老而無子者謂之獨老而無妻者謂

之矜老而無夫者謂之寡此四者天民之窮而無告

者也皆有常餼
少去聲
矜讀鯨

孤者顧望無所瞻見也獨者漉レ無所依也鯨者

愁悵不昧如魚目之常開也寡者孑然一身也蓋

此四者天地間之窮民雖欲有所赴愬而求通不

可得也故先王皆給常餼以養之也

瘖聾跛躄斷者侏儒

句百工各以其器食之

瘖音音
躄音音

斷音段
食音似

瘖者不能言聾者不能聽跛者病其一足躄者廢

其兩足斷者支節脫絕侏儒者身體短小此六者

雖為廢疾然各有一技之能不至於廢棄而欲他

人之養之也但以其所能之技供百工之役百工

各以其技能之所出而以其宜得之餼廩食之則

上無妄費而下得聊生矣此亦先王恤窮之仁術

也

○道路男子由右女子由左車從中央

天子王城之內路分三道凡行路男子由右女子

由左車從中央此男女遠別之道見於道路者也

父之齒隨行兄之齒雁行朋友不相踰

父之齒年與父等者隨行隨其後也兄之齒年與兄等者雁行並行而稍後也朋友年相若者彼此不相踰越並行而齊也此敬長之道見於行路者也

輕任并重任分班白不提挈

并去聲

任負在肩背者也并者一己獨任之也分析而二之也此皆寫少壯者之事也班白老人頭半白黑者也提挈以手也不提挈少者代之也此孝弟之行見於負挈者也

君子耆老不徒行庶人耆老不徒食

君子謂士也六十曰耆七十曰老徒空也不徒行則有車不徒食則有肉唯人皆好德而士不失職所以路無徒行之君子唯人皆有養而俗尚孝敬所以家無徒食之庶老不徒行則尊德之教見於道路矣不徒食則養老之教見於飲食矣言道路則王化普福於天下言飲食則王化漸摩於室家此王道之成也

傳

○方一**百**里者為田九百畝

上百字衍文

●方十里者

為方一里者百為田九萬畝方百里者為方十里百為田九百萬畝方千里者為方百里者百為田

九千億畝

九千億畝舊本為九萬億畝今改正

此井田之制也方里而井井九百畝大國地方百里為方十里者百為田九十億畝王畿千里為方百里者百為田九千億畝

○自恒山至於南河千里而近自南河至於江千里而近自江至於衡山千里而遙自東河至於東海千里而遙自東河至於西河千里而近自西河至於流沙千里而遙西不盡流沙南不盡衡山東不盡東海北不盡恒山

此言地理之疆界也以南北言之自恒山至於

南河冀州之域也自南河至於江豫州之域也

自江至於衡山荊州之域也以東西言之自東

河至於東海青州之域也自東河至於西河兗

州之域也自西河至於流沙雍州之域也千里

而近者朝貢常數千里而遙者朝貢常疏此分

服治內之法也四方各有有餘不盡之地不勞

中國以從事四夷此分服治外之法也夫治內

詳則諸侯賓服而朝廷尊治外畧則四夷來王

而百姓寧先生順天下之勢而御之故其致治

之隆不可及也

○凡四海之內斷長補短方九千里為田八十萬億一萬億畝方百里者為田九十億畝山陵林麓

川澤溝瀆城郭宮室塗巷三分其一其餘六十億

畝斷音短九千里舊本為三千里今從徐氏改正去上聲

方千里者為田九萬萬畝四海之內地方九千里

為田八十一萬萬畝三分去一當去二十七萬

萬畝其餘五十四萬萬畝

古者以周尺八尺為步今以周尺六尺四寸為步

古者百畝當今東田百四十六畝三十步古者百

里當今百二十一里六十步四尺二寸二分陳氏曰記

文有誤當云古者百畝當今東田百五十六畝二十五步古者百里當今百五十六里五百二十五步

此記今之田里與古長短廣狹之不同也當今

即漢文帝時也漢都關中田在成周故曰東田

○方千里者為方百里者百封方百里者三十里

其餘方百里者七十又封方七十里者六十為方

百里者二十九方十里者四十其餘方百里者四

十方十里者六十又封方五十里者百二十為方

百里者三十其餘方百里者十方十里者六十

此言畿外八州封建之制也蓋天下九州王畿

居中其外八州州各方千里畫為百區區方百里是謂方百里者百以開方法推之得萬里以封公侯伯子男之國

名山大澤不以封其餘以為附庸閒田諸侯之有功者取於閒田以祿之其有削地者歸之閒田有功德者加地不敬者削地是也

天子之縣內方千里為方百里者百封方百里者九其餘方百里者九十一又封方七十里者二十一為方百里者十方十里者二十九其餘方百里者八十方十里者七十五其餘方百里者六十四

方十里者九十六

此言畿內一州之制也畿外封國多而餘地少廣封建之制於天下也畿內封國少而餘地多備采地之分於王朝卿大夫也

○諸侯之下士祿食九人中士食十八人上士食三十六人下大夫食七十二人卿食二百八十八人君食二千八百八十人食音似●次國之卿食二百一十六人君食二千一百六十八人●小國之卿食百四十四人君食千四百四十人●次國之卿命於其君者如小國之卿

此言制祿多寡之法也下士田百畝故其所入祿可食九人餘以類推之可也次國一卿命於其君小國二卿皆命於其君故其祿降於天子所命也

○天子之大夫為三監監於諸侯之國者其祿視諸侯之卿其爵視次國之君其祿取之於方伯之

地

下監字平聲

此言三監祿爵之制也天子使其大夫監於諸侯之國國三人天子大夫之祿本視於子男今殺而視諸侯之卿者量地所出也其爵本五命

今加於七命而視次國之君者重其為監也祿不取於王朝而取於方伯之地者欲其便於取給也

○方伯為朝天子皆有湯沐之邑於天子之縣內

視元士

朝音

湯沐之邑即朝宿之邑也不曰朝宿而曰湯沐者齊戒沐浴以見君也取其邑之所入以供費其數視元士此唯方伯得而有之其餘諸侯則不能有也

諸侯世子世國大夫不世爵使以德爵以功未賜

爵視天子之元士以君其國諸侯之大夫不世爵
祿

諸侯之世子但得世國而不得世爵天子之大
夫不得世爵而但得世祿蓋先王之待臣下其
使之任事必以德無德則不使也其爵之命數
必以功無功則不爵也此所以皆不世爵也諸
侯世子固世國矣然必請命於天子天子考其
無過方賜之爵而後得如先君之舊若未賜爵
則其衣服禮數視天子之元士以君其國而已
至於諸侯之大夫不唯不得世爵并不得世祿

此待內臣外臣之別也古者使以德爵以功世
祿而不世官故賢才衆而庶績成及周之衰公
卿大夫皆世官政由是敗矣

○六禮冠昏喪祭鄉相見

冠去聲

凡人氣質之性昏明不齊或無以自成故爲冠
禮以責成人節其性之昏使成德也男女之性
易流於淫故爲昏禮以成配匹節其性之流使
有別也哀死追養所以孝親然人性有太過不
及故爲喪祭之禮以定其遠近之期多寡之數
疏數之節隆殺之宜節其性之太過不及也養

老尊賢所以致敬然人性有簡而不文或煩而無節者故為鄉飲酒士相見之禮以正其坐立之序長幼之分迎送之節揖讓之儀節其性之太質太文也故曰修六禮以節民性

七教父子兄弟夫婦君臣長幼朋友賓客

教父子以興慈孝之德而使親教兄弟以興友恭之德而使睦教夫婦以興倡隨之德而使別教君臣以興仁敬之德而使義教長幼以興受敬之德而使序教朋友以興信義之德而使讓故曰明七教以興民德

八政飲食衣服事為異別度量數制

別音驚

衣服飲食民生日用之不可缺者故居八政之首事為者百工技藝也異別者器械異同也度量者長短大小之殊也數制者多寡廣狹之異也衣服飲食有制以防口腹之淫事為異別有制以防習尚之淫度量數制有制以防財利之淫故曰齊八政防淫

天子視學大昕鼓徵所以警眾也眾至然後天子至乃命有司行事興秩節祭先師先聖焉有司率事反命

昕音欣

●始之養也適東序釋奠於先老遂

設三老五更羣老之席位焉。適饌省醴養老之
珍具遂發詠焉。退酌醴以獻修之以老養也。之孝養
去聲。反登歌清廟既歌而語以成之也。言父子君
臣長幼之道合德音之致禮之大者也。下管象
舞大武大合衆以事達有神興有德也。正君臣之
位貴賤之等焉而上下之義行矣。有司告以樂
闋王乃命公侯伯子男及羣吏曰反養老。**幼**于東
序終之以仁也。是故聖人之記事也慮之以大
受之以敬行之以禮修之以孝養紀之以義終之
以仁是故古之人一舉事而衆皆知其德之備也

古之君子舉大事必慎其終始而衆安得不喻焉

兌命曰念終始典於學。養去聲諭與諭同兌作說音悅**世王**

天子將視學擊鼓於學中所以警惕衆人之心

使之速入學以俟天子之至也天子既至衣冕

而行禮袒臂而割牲省視酒醴執醬而饋執爵

而酌笙歌而樂酌醴以獻皆所以修孝養之禮

而勸天下以孝也既歌而語語其父子君臣長

幼之道以戒養老之禮也於是天子總干玉戚

堂下改管奏象武舞大武間歌迭奏以爲節大

合衆音以爲樂無筭舞無筭樂皆所以尊賢而

敬德也如是而君臣之位正貴賤之等分而上
 下之義明矣樂止禮畢五老五更揖讓而行王
 及命公侯伯子男各行養老之禮於其國所以
 廣推其孝親敬長之心以達之天下也天子入學祭
 先師先聖以先師行事以謀其大者以行養老之禮適東序
 祭先老設席位則不獨親其親而及人之親不
 獨長其長而及人之長蓋天地之間惟此孝弟
 之道為大也適饌省醴具珍是受之而不忘敬
 也親迎發詠謂歌奏樂是行之必以禮也退而獻醴是修
 之以孝養也既歌而語又奏武正象上下是紀之

以義也命各行禮於其國禮其孝敬之是終之以仁也舉養
 老一事而衆皆知其六德皆兼備以其慎終如
 始也如此則衆安得不曉喻於孝弟子兌命傳
 說所以告武丁之辭也

簡出 支子不祭 見曲禮

次國之上卿位當大國之中中當其下下當其上
 大夫小國之上卿位當大國之下卿中當其上大
 夫下當其下大夫 從行
 天子百里之內以共官千里之內以為御 從行

同書

