

九疑山志

卷

四

計
卷拾別頁



浙江圖書館

915.1132
5052

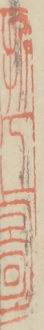


浙江圖書館



浙江圖書館

九疑山志卷之



50

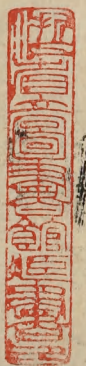


浙江圖書館

九疑山志卷之

智懷唐宋四

賦詩歌頌



湘妃泣竹賦

唐詩

音帝舜之南巡不迴緊二妃子心傷已推對三湘

遙子積水無際里九疑之作疑兮愁雲不開鬱丹

而飲恨攀綠篠以興哀淚浪一作而千里一作墮睫

用之而萬點凝苔歛蛾之態盈臆如狸之斑變色

紅臉而珠影爭圓染碧織兮顯文交織天結嬋娟

咽潛然澀青簡兮丹書祭之麗綠枝兮白露漣漣
謂精神達而理歸其著悲哀集而物謝其堅想天
聖迎秋重江向夕引蒼翠以獻歎忽闡千而委積之
拳然之手兩點垂絲揮密爾之叢衆痕凝碧是知三
衰必感有怨必通竹無情而發外淚有感而從中發
慨成行乍洗龍吟之管爛熳遠節如交鳳食之叢字
類夫聲伯再懷其夢想楊朱徒嘆其西東豈無芳菲
渝其霜霰豈無浩淼忘其顧盼是以委檀欒兮惹舊
來非鼓瑟玉箸之滴瀝雙流去乃望夫粉箨之淋瀝

... 事雖一遺於歲月理不
... 錦落成長葦施堂
... 以拂水指雲逾千越萬度夫知我者
... 而我不知我者徒曰昔之而懷怨

廟懷古

圖

溪熊

巢

春後

... 是聖人心行路猿啼古祠宮夢草深
... 巡狩去不返烟雲愁
... 山盡海沉沉

舜祠

唐宋之間

世巡百越相傳葬九疑精靈遊此地祠樹日光輝
祭忽斯望丹青圖二妃神來歎率舞仙去鳳還飛
可憫山氣落江空潭靄微帝鄉三萬里乘彼白雲歸
遠別離

李白

送別離古有皇英之二女乃在洞窅之南瀟湘之浦
潯水直下萬里深誰人不念此離苦日慘兮雲冥
冥猩之啼烟兮鬼嘯而我縱言之將何補竊恐不照
祭之忠誠嗟嗟兮欲吼怒竟舜當之亦禪禹君失
臣兮龍為雨權歸臣兮鼠變虎或言堯幽囚舜野死

之疑聯絲竹相似
無瞳孤墳蕭何是
帝子泣兮綠雲
間隨風波兮去無還
慟哭兮遠望見蒼梧之深山
蒼梧山崩湘水絕竹上之淚乃可滅

二妃廟

李頎

沅上秋草晚蒼蒼
堯女祠無人見
精鬼萬古寒
森然挂水身
沒後掛漿神
降時回雲迎
赤豹驟兩颯
文狸受命出炎海
赫香徵楚詞
乘驪感遺跡
一串清川湄

祠南夕望

杜甫

百丈牽江色
孤舟泛日斜
興來從杖屨
目斷更雲沙

山鬼迷春竹湘娥倚暮花湖南清絕地萬古一長嗟

九疑作

張謂

嘗聞虞帝苦憂人祇為蒼生不為身已道一朝辭北極何須五月更南巡昔時文武皆銷鑠今日精靈長
寂莫斑竹年來笋自生白蘋春盡花空落遙望零陵
見舊丘蒼梧雲起至今愁唯餘帝子千行淚添作瀟
湘萬里流

登九疑第二峯

浙

元結

九疑第二峯其上有仙壇松杉映飛水蒼々在雲端

人若... 是魯女... 不知幾... 歲燕... 坐創金丹

何人居此處云是魯女鞠不知幾百歲燕坐餌金丹
相傳羽化時雲雀滿翠巒婦人有高風相望空長嘆
無為洞口作
前人

無為洞口春水滿無為洞旁春水白愛此如躑不能
去今人悔作衣冠客洞旁山僧皆學禪無求無欲亦
忘年欲問其人不能問我得此中得無悶

宿九疑無為觀

前人

九疑山深幾千里峯谷崎嶇人不到山中舊有仙姥
家十里飛泉繞丹灶如今道士三四人茹芝煉玉學

輕身霓裳羽蓋傍林壑飄飄似欲來雲鶴

款乃曲 有序

前人

大曆初結為道州刺史以軍事詣都使還州逢春水舟行不進作款乃曲五首

偶存名迹在人間順時與俗未安閒來謁大官兼問

政扁舟却入九疑山

圖

其二

湘江二月春水平滿月和風宜夜行唱棹欲過平陽

戍守吏相呼問姓名

浙

其三

風林... 無朝無暮有猿吟停棹靜聽曲中

世世楓林烟雨深無朝無暮有猿吟停鏡靜聽曲中
意好似雲山韶濩音

其四

零陵郡北湘水東浯溪形勝滿湘中溪口石巖堪自
題誰能相伴作漁翁

其五

下瀧船似入深淵上瀧船似欲升天瀧南始到九疑
郡應絕高人蔡興船

湘妃廟

劉長卿

荒祠古木暗穹窿。北江濱未作湘南雨。知為何處雲。
三痕斷珠履。草色帶羅裙。莫唱迎仙曲。鞞臣不可聞。

斑竹

前久

倉梧千載後。斑竹對湘沅。欲識湘妃怨。枝枝滿淚痕。

湘靈鼓瑟

錢起

吾鼓雲和瑟。常聞帝子靈。馮夷空自舞。楚客不堪聽。
石調淩金石。清音入杳冥。蒼梧來怨慕。白芷動芳馨。
流水傳湘浦。悲風過洞庭。曲終人不見。江上數峰青。

湘夫人詠

郎士元

湘夫人詠 湘水遙笑蒼梧山萬水既已沒孤舟誰忍

娥眉對溯水遙笑蒼梧山萬
水既已沒孤舟誰忍
至今楚水上猶有淚痕斑

題舜廟

張濯

古都遺廟出河汾萬代千秋仰聖君
蒲坂城邊長送水蒼梧野外不歸雲
寥寥薦設兔應在窈窕虞篇
已聞向晚風吹漣下拍猶疑琴曲詠南薰

赴柳州經九疑

戴叔倫

地盡江南戍山分桂林火雲三月合石路九疑
暗谷隨風過危橋共鳥尋
鷺已愁絕不復待

與崔策登西山望九疑

柳宗元

鶴鳴楚山靜，露白秋江曉。
連山度危橋，縈迴出蒼渺。
西岑極遠目，毫末皆可了。
重叠九疑高，微茫洞壑小。
迴窮兩儀際，高出萬象表。
馳景泛顏波，送風遶寒篠。
諫居安所習，稍厭從俗擾。
生同胥靡遺，壽等彭鏗夭。
蹇連困顛路，愚蒙怯幽渺。
非令親愛疎，誰使心神悄。
偶茲遁山水，得以觀魚鳥。
吾子幸淹留，緩我愁腸繞。

湘口館望九疑

前人

九疑潯，頽湓臨源委。
潯迴

答屬空曠泓澄，停風雷

高館新嚴表危樓臨山隈茲辰始澄而霽絨雲盡寒開

高館軒霞表危樓臨山隈茲辰始澄霽絨雲盡寒開
天秋日正中水碧無塵埃宵々漁父吟叫々羈鴻哀
境勝豈不豫慮分固難裁升高欲自舒彌使遠念來
歸流駛且廣汎舟絕公洞

湘妃怨

孟郊

南巡竟不返二妃怨逾積萬里喪蛾眉瀟湘水空碧
冥々荒山下古廟收貞鬼喬木深青春清光滿瑤席
擘芳徒自薦靈意殊脉々玉佩不可覩徘徊烟波夕

湘妃怨

陳羽

舜欲省蠻陬南巡非逸游九山沈白日二女泣蒼洲
目極楚雲斷恨深湘水流至今聞鼓瑟咽絕不勝愁

湘妃

李賀

筍竹千年老不死長伴秦娥蓋湘水蠻娘吟美滿寒
空九山靜綠淚花紅離鸞別鳳烟梧中巫雲蜀雨遙
相通幽愁秋氣上青楓涼夜波間吟古龍

秋夜

呂溫

誰憐獨坐愁此夜更南樓雲去舜祠閉月明湘水流
猿聲何處曉楓葉滿山秋不照匣中鏡少年看白頭

賀州思九疑作

李郃

我世家九疑山在宅之陽林叢倚虛壁峭拔絕坤方
卓植斗杓南序列儼成行烟嵐縹相接午影常中堂
去留如有期勝覽誇新粧少懷不釋思那能繫空桑
對此疑山高目縣幾成冠飄風微我蕩此興頽然長
幸隨長者車身便神亦爽詎仍手中扶之搖上翱翔
雲開躋巒頂萬丈誠孤亢俯矚總群植纖々若毫芒
上與汗漫期倒景徹罔浪璇璣盤胸次燦爛皆文章
清風時掀鬣吐慮渾相忘稱手叩玄闕闔闔鳴食琅

九嶷若可極，繼身托穹蒼。四眺憑空忽，興盡思弓藏。
奠然下其肩，稽首來帝旁。有嚴泚多士，登造皆賢良。
無懷摠忠蓋，吾亦傾吾囊。鋒鋌避英銳，鉛鏡費揮張。
驢傳動天關，顏厚何可常。騰章控多遜，遺珠映奎光。
取賢吾焉敢，亦將勵名芳。維皇怒斯赫，投檄并炎荒。
悵望九峯雲，母遠在蓮塘。夜不緝餘緒，旦期俾袞裳。
美人弗可見，此心中忙忙。朝哦醜嶺松，夕把流霞觴。
何當解羈紲，量移慰悽愴。姝作盧敖遊，願為吳都狂。
長揖別臨賀，策馬指延唐。時携二三字，葺彼山阿房。

寬心迺其故餘復奚所望

過九疑山有懷

前人

晚度疑山道依然想重乘雲飄上苑葉雪映御溝花
行嘆戎麾遠坐令衣帶賒文河逾絕竅弱水浸流沙
旅思徒漂梗歸期未及瓜兩階干羽絕夜夜泣胡笳

詠舜廟古杉

前人

總負億年質高臨千仞峯
心欺晚桂勁節掩寒松
任彼風飈折挺然霜雪衝
陵霄漢表根蟠龍窟中
仙客頻棲舞良工何渺逢
攸頭連理翠擁護聖神宮

詠石床石鑑 石鑑在石床之頂

前人

麓林高接天伏席上樓烟
松依輕蓋偃藤細若鈎懸

石明如桂鏡照物別姝妍
鶴鸞時弄影何處覓神仙

遊九疑黃遮觀

前人

靈峯標舜境神府枕疑川
殿斜臨漢金堂迴架烟

乍風疎晚竹流水切寒絃
別有月帳上空懷騎霍仙

經佳人故居

溫庭筠

在水依舊綠佳人今不還
齊應隨暮雨飛入九疑山

湖中古愁

李羣玉

蒙龍波上瑟青夜降此渚萬古一雙窺
飄飄在烟雨

南雲哭重華水死悲二女天邊九點黛白骨遺處所
朦朧波上瑟清夜降北渚萬古一雙魂飄飄在烟雨
黃陵廟懷九疑

前人

小姑洲北浦雲邊二女明粧共儼然野廟向江春
寂寞古碑無字草芊芊東風近墓吹芳芷落日深山哭
杜鵑猶似含嗔望巡狩九疑如黛隔湘川

湘川

胡曾

虞舜南捐萬乘君靈妃揮涕竹成紋不知精鬼遊何
處落日瀟湘空白雲

蒼梧

前人

有虞龍駕不須還
空委簫韶洞府間
無記得知陵寢
處
愁雲長滿九疑山

次湘源

張泌

烟郭遙聞向晚雞
水平舟靜浪聲齊
高林帶雨揚梅
熟曲岸籠雲謝豹啼
二女廟荒汀樹老
九疑山碧
天低湖南自古多
離愁莫動哀吟易
悵悵

夢綠華將歸九疑
留別許真人
曹唐

九點秋烟黛色空
綠華歸思頗無窮
每悲馭鶴身難

九點秋烟黛色空
綠華歸思頗無窮
每悲馭鶴身難
住長恨臨霞語未終
河影晴吹雲夢月
花馨閒落洞
庭風
藍絲重勒金條脫
留與人間許侍中

遊紫霞洞歌

宋樂雷發

倚歟奇哉紫霞之洞
真天開千變萬化不可述
恍如幻出壺蓬
萊湘妃兩妹不敢到
悵望蒼梧雲縹緲
邇來三千三百年
班龍空卧金花草
我採姮女江華濱
是為三十六帝之外
臣右提綠玉杖
左携紫金絰
長歌天上謠
一呼開仙扃
列炬照深窈
懸身事幽討
群仙喜我來
驚笑欲絕倒
何侯撫我項
偉遠拍我有餘

羣贈我金條脫安期分我虹景丹借問此何地指言
太虛天翠霞紫雲張寶帳懸瓏結綠盤瓔珞萬疊蒼
苔荒石田誰呼青龍耕紫烟虎岳銅墻未遍識擬問
寶藏紅雲及嗟我水際披蓑翁應是錢鏐釣神龍仙
人仙人何多事驚眩世俗變靈異或跣巨足垂天雲
或叩短趾留沙渚或見姑射處子身粉霞紅綬藕絲
裙或見普陀大士形或簪楊柳垂寶瓔或挿錢象等
或結火齊珍或琢玄圃玉或布祗園金洞中之深
知幾百里但見縈紆曲折一里一澗水人言有路

杜林乘興欲尋日藥君吾聞洞中大小洞天三十六
帝遣列真分治局上界官司應更多定知此地應謀
屬將歎奇哉紫霞之洞真天開我上會稽探禹穴復
浮蒼海登天台巖谷豈無奇視此何塵埃摩挲崖石
題惡句記我杖履故雲來黃涪翁元漫叟目力一生
空宇宙游巖陽華有何奇在費詩篇刻石實

寄姚雪蓬使君

前人

蘇麟六、寄相思疎柳殘蟬想別時今夜各聽三疊
屬西風又老一年詩梅花且補離騷闕蒼蒼應為三

三
今
疑
峯
新
製
遂
待
衡
霜
月
訪
拓
伊

煉丹觀

黃甲

天地為幻變化開丹砂點石成丹之成還竈空煉

跡留與高人圖畫看

石城峯

圖

黃甲

峯巖第二石城峯雄傑天然不費工妙典飛昇何處

是城頭咫尺紫霞宮

桂林峯

前人

三
入
峯
高
是
桂
林
安
期
曾
度
馬
明
生
箇
中
自
有
道
仙

浙

七
度
有
鶴
管
石
清
乳
學

浴拂袖天香影裡行

第七渡

有鵝管石滴乳擊動岩前如兩瀉

前人

仙源七渡更流長鵝管餅頭滴乳香觸處岩前如

瀉舉瓢挹處訝天漿

第八渡

有瓊花洋水而如雪

前人

八渡涼生五月秋瓊花六出似浮漚掬來睥睨真

靈不覺輕寒動玉樓

永福寺

有木魚不敢擊

前人

永福叢林古道場烟霞深處白雲堂木魚堂下常

書圖

三警動龍王無處藏

魯女觀

武德後魯女者似姑名也

館

前人

見說當年魯女冠長年向此卸金丹一朝羽化無

氣野鶴孤猿繞紫壇

玉瑄巖

漢英環得干瑄上二於此

圖

前人

喬山往日葵衣冠玉瑄深藏在此山料得當時十二

聚也隨龍駕到其間

月帳巖

霜師月帳前掛數百年不壞坐席宛然

前人

公前騎鶴上青冥月帳空留松桂林遮斷世塵無點

朽橫拖一抃翠烟深

羊權山

有羅真人自稱羊尊綠華青衣數十人隨行降筆羊權家

前人

聞道仙人萼綠華曾水此地訪仙家青衣數十隨行
處環珮絳香霧市

白狹兒蓮

出浸碧池

前人

玉質冰姿出淤泥花間朶
筵狹兒不因潔白身清
淨安得靈根孕九疑

龍鬚草

前人

浙江圖

龍卧寒潭漾碧虛風雲變化只須臾奮髯驤首無人
間錯認岩頭草似鬚

提刑少卿嚴陵馬大同以職事循行過九疑謁
舜祠下而祠宇圯甚瞻歎乃畱錢百千屬邑尉
鄒安道為之繕葺因賦小詩十二絕聊序一時
之勝云淳熙癸卯冬至前一日

其一

平生夢想九疑高原隰驅馳敢憚勞肅々衣冠朝帝
所此行端不為遊遨

此行端不為遊

其三

宇宙總分便有山茲山我館成班重華遠矣遺風

在好似相茫楫遜還

懷九疑永福寺

明李敷

俗遠風塵隔春深初服遲林棲疑嶺地人似舜皇時

芳杜湘君曲幽蘭楚客詞忘憂草長在惠我慰相思

九疑齋居

和襄

今夕此何夕坐我各山中雨聲高葉裡秋意浮空峒

逸閒絕人境罔巒况萬重向非秩元祀詎容寄几蹤

冲澹忘世慮，所思惟重曠。澗響疑韶奏，嵐光想山寵。
淳風日以遠，悵恨難再逢。性善諒非誣，庶幾一念通。

祀事禮成

李應陽

鳴禽立芳樹，麗日行長空。翛然一望原，野蔀屋開叢。
雲光入深衣，袂乘天風去。蠲牲階云薦，禮享拊臣恭。
陶遂不能去，僮、肅孤衷重華昭。公何處，九峯結蒙茸。
紫翠蝕雲烟，雄魏伏群龍。五月南巡后，千古成悲滯。
天道大無外，齊躬有帝功。百揆今有穀，五典懿已焚。
元后得以聖，黎庶賴以雍。恩波溶巨瀚，垂澤增春融。

元后得必聖教庶類以雍恩波容
巨翰垂澤曾春賦

我對青山下悠然俯仰中山靈知可約排雲叩重

九疑深可盡此意應無窮策馬歸路遲嵐光滉葱

九疑紀遊

黃佐

九疑連錢挿南斗顧視群山駿太奔三湘秀色如虹

橫萬壑虛濤作雷吼雷吼虹橫上日古今猿吹牧唱

入心春秋牲玉薦明祀褰帷誰始復來登臨全侯自是

循良者夙駕行春度平野桃花三開落訟庭靜邀我尋

幽舜祠下我來曉逐東風行下獨萬樹皆流鶯六

蹊踏谷神動髻髻蕭韶天際迎天際相携躡飛步

笑登高未能賦，輕袂飄飄。縈紫乳曲磴盤，生蒼雲
蒼霧紫氣長不消，木石歆側鹿豕驕。重華靈墳莽何
處，英娥淚竹空蕭。此邦路隔關河外，豈有鳴條莢
突海倦動已矣，復來巡抱烏號者。曾誰在鳴呼野瓦
胡呂稽金輿，蕪沒山鳥啼陟方之說，誤千古捐佩無
言春日西日西，乘燭斜巖歎笑向金侯，嫌晝短多露
鷲看征旆濕靈風，忽送青菰滿歸來祠下月微明，颯
颯垂裳如有聲，明朝拜別巾車去，更聽流鶯消客情。

登重華巖

金椿

卷之五



浙江圖書館

金
卷

興
各
到
瀛
州
黃
衣
碧
草
春
長
在
白
石
蒼
苔
水



浙 江 圖 書 館

下與躡遍九疑丘乘興還尋小洞幽
窈窕有天藏
界茫々無路到瀛洲黃衣碧草春長在白石蒼苔水
自流
仙子肯懷劉與阮此生還擬再來遊

劉檢討談九疑景因賦

楊廷和

疑山深處絕纖埃
淚竹紅梅自古栽
華蓋簇環山色翠
二妃雙侍畫圖開
鳥從陵外舍花舞
客向巖前問字來
擬向虞皇求勝迹
何時乘興一徘徊

九疑撫孫

周子恭

掃平此郊野而以耀危兵
白日丹山閱青牛紫氣橫

無盡亂手聊得撫夷情願以三苗格瑞圭告舜陵

望九疑

館

前入

皇風日以蕩我心日以愧曠哉千載人何由無心賞
重華不可作九疑吾馬訪深山見野人或以通精爽

入紫霞洞

圖

張勉學

奔源峯下紫霞開有客探竒策馬來高下石田懸澗
經參差玉柱拱樓臺乳泉天外晴飛雪陰洞空中地
隱雷仙境攀躋帳幽獨只疑身世在天台

家遠道中晚行望九疑舜陵

陳良珍

待樹擁仙班岳牧前風釐南巡經萬里龍髯中墮已

望昔肩輿冒曙天
帝陵迴望轉淒然
屏開疊嶂英雄
侍樹擁仙班
岳牧前鳳輦
南巡經萬里
龍髯中墮已
千年循崖忽見扶桑影
恍忽重華在日邊

再望九疑

前一人

蒼梧雲壓楚天低
中有娥皇疊嶂齊
欲酌春風薦蕙
露滿山烟雨鷓鴣啼

九疑懷古

前一人

延袤楚塞三千里
云昔龍髯墮湘水
黃蘗微茫曉夢
中翠華縹緲空山裡
百年輦路已蒼苔
落日如聞玉

鳥衣娥皇疊嶂千重翠岳牧峯高百尺臺雲埋陵寢
蒼梧蕙烟嫋東風碧草綠瑟鼓湘靈曲未終蕭々
雨啼斑竹

九疑歌

歌在賦中清警可誦因錄之賦則吾不知也

何其賢

望仙橋外望靈都崢嶸萬壽對香爐玉琯雲深龍
杳桂林秋老月輪孤日奉五官蒼珮肅峯迴二女翠
屏虛洞連不洗娥眉恨斑竹瀟々鳩亂呼

仙政鄉叢石山歌

鄧雲霄

女媧補天棄殘石擲落南麓填巖澤仙家灑露種

女媧補天棄殘石脚落南荒植鐵樹仙家廳露石
根批筭成林挿天碧望之氣冕如僖人執圭鳴玉萬
仞身縑紛爭向九疑去恍若千官從舜來南巡大者
軒翺小者仰旌幢隊々森儀仗又若迎鑾候駕追翠
華翠乘不返相咨嗟須臾山帶拖白霧忽見千官皆
編素松風澗水助哀音兮墮龍沉失歸路君不見仙
政鄉千年山水恨同長寢陵寂滅銅碑沒淚竹斑々
空斷腸

行迴溪入九疑

前人

勝情催曉發霜氣澹朝暉木落露山骨溪寒曳水衣

人家穿竹踏鳥道入烟微
巖巖似誰能辨是非

上西灣

前人

靈草不知名琪花夾道迎
牛羊糺田石笳鼓雜溪聲
點嶂圍玄圃丹崖勾赤城
隔林烟火起蒸水煮黃精

下西灣

前人

一溪還九轉十步已三休
不悟壺中境虛疑夢裡遊
片雲拖鶴背薄霧罩龍湫
可是無仙骨當秋欲覓裘

謁舜祠四首

前人

帝德光千古遺踪在九疑
舉芳薦孫席酌桂禮彤墀

石梁雅聚... 知龍... 金在

百獸猶環舞群山相向悲欲知龍統處高嶂覓銅碑

其二

俎豆傳虞代蘋蘩肅漢官豈應迷塚墓或恐葬衣冠
松韻如聽樂猿歌似舞干寄言弔古客當作鼎湖看

其三

萬里辭黃屋千秋寄碧岑莫嫌山廟冷方稱土階心
木石時為偶英皇恨轉深微聞松竹裡恍惚鳳儀音

其四

翠輦虛馳道玄泉不復通國家同棄屣日月見重瞳

山鬼幽篁裡鷓鴣秋雨中峯頭帝子淚又灑在丹楓

遊九疑過霜降節

前人

寫屨峯頭早履霜天空萬里見窮荒雲邊忽下青腰
女寒氣先侵白馬娘採菊偶逢三秀草授衣新換六
銖裳苦時休歎重陽後一日還疑海變桑

擬小遊仙

前人

霧徑雲皆歷幾重身輕雙屐是茅龍琪花尚宿堯時
鶴玉檢何須漢代封九轉丹成留九井三天仙路
三峯前生原屬瓊華吏不待還山友赤松

謁拜陵禮成時經句大雷

蔣 鏞

連朝夜若何名山如待兩驂過
寢園春薦三

洞寒生二月波雷雨猶能迷大麓
風雲長為

河兩帶今日重千羽一嘯青天愧枕戈

霧冥冥更氤氳閔寢馨香徹夜聞斑竹舊沾天

香散嶺頭雲微傳虛谷簫韶奏忽印當年劍

天太乙蓬瀛看咫尺明璫先拜九疑君

卷之四 十一

九嶷秋懷

前人

一 是虞皇舊鼎湖翠華千載恨
藤蕪寒花白繡山龍
二 秋雨新斑苦竹雖交甫未逢
遲解佩湘靈欲降乘
三 取一墜玄宮窅祗見深林嘯
老狐

其二



一 木山城俯大荒黃蘆叢竹鬱蒼々
三 苗日煥桑麻
二 五嶺雲深瘴癘鄉白羽正馳青海檄
赤丸猶靜綠
三 銜書生豈有籌邊畧
苦憶當年老破羗

其三

同鴈峯高雁不行雁峯西上又三程到來湘水微官
意空復秋容送旅情愁鬢更堪五嶺外歸心先計一
年生他時雙袖烟霞色緩讀離騷作楚聲

其四

懸營星布控諸蠻舊是三苗徼外山盤紩祇今田漢
竭武陵無復阻秦關唯餘蠻女仍推髻不見湘望下
佩環那得舞千來拞矢呵租小吏暫安閒

其五

次第平生汗漫遊無如茲地對高秋直凌山迴瀟湘

上覽天南楚粵收黃菊正宜彭澤令清風如在式
昌樓無端叢桂能招我之已腰肢付督郵

題九疑

前人

一峯削萬仞九峯勢千折聞昔姚墟氏於此藏精血
日月闕玄宮星辰走列缺山精惛不驕灑氣空自結
五山閣混沌微外西南絕群峯都相向偶以九成列
一經南巡後名目臚然別悲哉章句儒苦作九疑說
提使名山靈勞之破齒去余品楚狂人抗志墓前石
得翻登絕巘壯遊轉擊節故陵想遺弓漢臨顧殘碣

深山有野人重瞳授真訣終常問崆峒無使鴻濛變

謎山二首

蔣向榮

虞帝五陵致宛然傳疑傳信幾經年雲籠樹杪

玉霞波峰頭點、煙我吊重華携彩筆官借一毫

朱絃若臣下古神相契日月螢光也並懸

其二

混沌初分削九峰人傳虞寢在其中山當聚處空
北水會混時盡向東豈謂二妃頻怨竹肯教四海
茂風至今洒洒荒祠下古木森、花自紅

紫霞巖

前人

岩開天開竅天高岩頂遮
凝山漾水霞映玉浮沙
福欽逢仙今敲詩讓大家
岩中頻舉酌何異咽丹砂

紫霞上巖

前人

鬼斧安能鑿仙家自有天
玉函鐵作冷絲草石為田
吹角生靈籟吟龍吐瑞泉
只疑巖上水或與絳河連
紫霞下巖

前人

高巖錮洞府地底又樓臺
香案數重玉似絰幾卷開
出落石果拾揚梅聞道
叮若中從百粵來

三峯石

前人

登眺窮殊勝茲峯迴不羣烟霄離五尺楚粵割三分
兩過軒窗伏星飛避劍文南天多物怪情收掃魔軍

九疑

顧巡桂

黃虞勲業隻千古青塚依稀倚九疑往昔升沉都大
夢至今桃李自成蹊頑器不妨諧允若耕漁寧復老
垂衣陟方未必投荒野念弟猶應過有庠

遊九疑

歐邦孚

野懷何處足幽棲萬仞峯頭把杖藜苔蘚石倚雲掩

映錦鋪巖下樹高低藤枝溜雨猿爭下
花片飄香鳥亂啼
羸得松風閒日月無煩銀鹿問匡廬

遊紫霞洞

姚世卿

鴻濛一竅劈空玄窈窕幽深別有天
洞裡仙真常出
六園中萃景足鮮妍
褰裳遠到渾忘倦
然炬探竒不
記旋偶竊何侯丹一七
輕身便可度長年

遊九渡出憇紫霞巖

歐朝珥

九渡漫石竇穿褰裳出竇覺翛然
石蓮欲語姿偏
鐘乳無
沖自懸月鏡霞光
三楚秀巖吞紫氣
九

峯妍何緣早授羣陽訣
分得龍珠跨霍旋

恭望

虞帝擬樂章三章

管大勳

其一

方呈赫兮帝靈德廣運兮好生協魏煥兮重華門景
會兮文明格兩階兮有苗狩八埏兮洞庭遵嶽南兮
戾兮向閭闔兮邈昇垂功德兮永世安岡陵兮不崩
義廟貌兮炯光修祀典兮嘗蒸台小子兮德涼被
帝命兮南征過靈祠兮問俗采蘭芳兮展情

其二

月始夏兮乾陽維吉兮時良雲火生兮鬱鬱炎禮樂
舉兮鏗鏘玉瑞陳兮璀璨椒桂奠兮芬香七絃調兮
風和六舞諧兮鳳翔綏駿奔兮上下載拜跪兮趨蹌
格英爽兮明德顧予祀兮洋洋

其三

神居歆兮陶陶倏迴靈兮逍遙測諸源兮沄沄瞻九
峯兮嶢嶢神何依兮峻壺山何疑兮光昭既屏營兮
送之觀排細兮見招恍承訓兮曰咨嗟下民兮爾當

式有位兮無懈永終譽兮風甯欽受彞兮旁皇仰重
瞳兮寂遠托斯文兮告虔庶遠吉兮神交

九疑山賦

黃表卿

天下一景湖南九疑按諸古以為據考其圖而可知
龍駕不還萬世衣冠安在馬蹄所至十分山水之奇
戴堯天而身屬堯民履舜土而心知舜事數十年下
百載之遊跡遺蹤三十六七十二之洞天福地此則
居其一也何為渺茫彼乃疑其九為見諸圖誌父老
常言迄今以傳巫中黔中屬乎楚之邦吳之境零陸

春陵分於秦之後漢之前仙蹤顯天皇之始載郡名
標貞觀之初年地方千里而物外勝地天南一角而
壺中有天攀斷龍髯黃鶴莫留於仙馭空遺扁鼎白
鴉猶養於元田八井俱涸而一井湧泉九峯齊高而
三峯壓衆桂林杞林左右森列石樓石城東西護送
有朱明有華蓋而簇成萼綠一華曰娥皇曰女英而
對笑桃花一洞下臨玉瑄依稀玉瑄之吹竽上有簫
韶彷彿簫韶之來鳳古者得道帝之有虞浮湘江而
游瀟浦登疑嶺而望蒼梧灑西江之淚兮斑斑之數

游... 登... 嶺... 而... 聖... 倉... 梧... 灑... 西... 江... 之... 渡... 之... 故...

竹千畝奏南風之琴考憂之古松數株三鬱林中
丹煉九轉萬歲山上聲齊一呼所以尚書已有陟方
之語至於史記廣為考古之圖乾坤大而聖境亦寬
日月長而仙家不老碧虛岩前千恠萬狀紫霞洞中
三洲三島六月無夏惟木惟石四時有春非花非草
境為勝異時可考經藏石室隱然六甲之護持亭
何梯宛若五丁之開道客難之曰舜居蒲坂本屬
冀之比舜卒鳴條不在乎夷之西殊不知無本不
然文孰稽有舜江則可泥可漱有舜壇則可板可

一 慈標為明月上雲閣為白雲齊九溪源下之流派
 二 天邊之石梯鳥篆穿碑刺史元公之筆電文帷
 三 吾人李嶠之題予應之曰百豈無於一二十未喪
 四 一丸紫霞高卧前後十四輩白日飛昇小天三百
 五 不然曼賦也何為作焉四代門下樞衣而籍子

浙江

壬戌歲二月十六日同廣文吳柱中賈劉二兄

壬戌歲二月十六日同廣文吳位中賈劉二生

遊九疑 二首

館

趙有德 補照

雲際兩峰立相傳是二妃山
山朝帝寢樹樹帶春暉
月泪洒斑竹無人尚翠衣
依稀松栢裏還見彩鸞飛

二

圖

我來尋古跡南入九疑深
曙色雲千樹春聲鳥一林
群峯如舞歎衆水似鳴琴
日出桂歌起樓聞韶樂音

遊紫霞洞

趙有德

空世莫如此悠然遠物情
乾坤疑未闕山水壑無名

列炬破幽寂
羣衣任縱橫
微茫雲氣合
搜滌道心一
稜閣元精結
龍蛇石乳成
功知身稟
慄轉覺步輕盈
躋險落螭適
窮源隱怪驚
盤旋回洞口
鑿女正吹笙

觀徃女歌舞

趙有德

長腰小鼓合笙簧
黃蠟梳頭竹板教
虞帝祠前歌舞
蘇口中猶自唱樂王

無為洞

趙有德

無為洞口雲千畝
女祠前水一灣
他日若歸林下
去結廬應傍九疑山

六結廬應傍九疑山

登石樓峯眺九疑諸勝

趙有德

朝霧瀟瀟漫似白波天
風吹散見岷峨不知昨夜誰
往平地無端撒翠螺

經太平營借司訓陳本宣

趙有德

地僻雲深過客稀
野人爭看襖柴扉
山花迎面開
幾一徑薰風入翠微

江路亭王氏山莊

趙有德

不識滄桑不近埃
雲藏一塢小蓬萊
只看遠屋千
樹曾向秦時月照來

六
三

仙政鄉 二首

昔叩桃源洞怪他門不開誰知仙有政移向

趙有德

二

書

趙有德

秦麻非世上雞犬類人間吾愛陶彭澤拂衣歸故山

江

浙

疑山志

御祭文

御祭文

維

康熙貳拾柒年歲次戊辰拾貳月乙丑朔越祭
日丙辰

皇帝遣詹事府少詹事加三級舒書致祭於
舜帝有虞氏之陵曰自古帝王受

天明命御曆膺圖時代雖殊而繼治同道後先一
揆朕承眷佑臨制萬方稽古禮文肅修祀事
茲以

皇祖妣孝莊仁宣誠憲恭懿翊天啟聖文皇后神主

升祔

太廟禮成特遣專官代將牲帛虔修禋祀之典用抒

景行之忱仰

奠

明靈鑒茲忱悃

陪祭永州府知府柯弼 訓導陳鐸

寧遠縣知縣李應期

儒學教諭 吳大本

皇帝命官畫九疑山圖歌以記之

皇帝命官畫九疑山圖歌以記之

今

皇一統靖烽烟繪圖海內名山川楚南方廣屬地偏
丹崖矗矗多奇巔衡山屹屹載星躔七十二峰表
相連虞帝南巡度陌阡翠華莫返邃龍淵九疑崇
嶙勢插天舉頭矚目形相然玉琯之巖軒且妍傳
言王母獻居筵奚生所得不虛傳蔡邕筆力爲銘
鐫紫霞高出舜陵前古木脩森石磴懸悠然如磬
俯鳴泉有臺有像三千年蝌蚪字跡剝石蕪巖前

乳石下垂田大者華表小者拳丹青碧綠五色全
神工不能喻其鮮崖中乳竇左右邊傾斜幻闐絕
躋攀投炬而入見月穿無爲天柱襍綴篇名人手
澤尚未乾玉樓簫韶萬壽聯文英娥皇峙集賢祀
柱二林相後先石樓石城勢危顛朱明日照舜源
漩龍巖臨水卦峰堅白馬三峰自並肩五臣筆架
金印圓鰲頭澹口爲邑顛九疑之勝過龍眠畫中
莫盡山水緣即此圖名山氣宣上陳
膚覽見飛仙宸遊即在

御榻前何事蓬萊把雲臺車書之同不異焉

康熙貳拾五年七月

日

靈遠縣知縣孟津李應期恭記

恩部遺詹事大臣致祭虞陵恭紀二律

皇朝三遣祭虞陵翠節雲華式所憑夾道松杉迎瑞
藹九天雨露沛峻嶒明禋肇脩欽崇禮殷薦專咨
內府丞守土駿奔勤獻蒸恍聽韶樂鳳飛騰
無爲托體在巖阿楚水湘雲吊女娥片石萬山覆

翠拱三峰雙樹鬱嵯峩虞陵自古標金闕祀與于
今動玉珂肅肅王臣同對越千秋禮樂並山河
康熙貳拾八年貳月 日

盛遠縣知縣孟津李應期恭記

浙江圖

自註

集解

鹿脯

祭品式

帛

爵

爵

爵

和羹

太羹

和羹

脾析

苾蕝

菁蕝

稷

黍

鋼盞

捺

白餅

豚胎

瓦醢

醢醢

梁

稻

棗

菱

黑餅

筮蕝

高魚

鹿醢

栗

茨

鹿脯

豕

牛

羊

小燭

小燭

小燭

小燭

燭

香

燭

期受事寧邑於己巳年春奉

上遣官致祭

拜陵 各憲飛檄嚴飭祭品豐潔毋辱

朝廷盛典期日夜凜凜不遑寧處無奈荒殘小邑不但祭品多所未備卽烹調厨後亦且未諳其法期於未事三月之前遍求祭品訪問製法榛果一品爲物雖微而衡求二府並不可得不可不於會城預圖之至活鹿一種幾難購致寧邑雖設有獵戶從不聞有獲鹿之說相傳前之人每

遇大典多以鹿代之者聞他省

御祭大人每於祭品之中借端需索不堪居多幸此

番

御祭大人詹事府舒祗承教慎用意寬和親視祭品
如式槩不分外苛督而陪祭

本府太守柯卓騎到縣事事恪遵

功令不惟守土者之幸寔地方里民之福也謹錄祭
品於前使後之奉行者知所預備云

知寧遠縣事孟津李應期識

九疑集後跋



浙江圖書館

九疑集後跋

凡山以竒而名以僊而靈以帝
王陵寢而尊然不圖其名勝不
蒐羅其高人韻士題詠而編為
誌則不傳于世而山靈不快
邑侯俞公蒞吾寧慨然嘆九疑

勝景甲宙內柰何令徃誌未蝕殘
而不一備葺于是蠲俸以繪一
疑山圖令峭嶠奧洞古木異蹟
披覽逼真併續綴名賢琳詞至
韻以壽之釋一之補前疾之
遺軼且九疑不虛百其峯皆嶺

叠根群獨九峯
 平地突漢耳如竹
 之筍轟轟之而角立
 冲霄而上巖
 蘿攀之阜玉倚之
 祖雲封霧鎖
 嵐屯烟鬱一霽而眺
 之若雁行
 排峙粲々相拱人皆
 驚喜而嘆
 曰吾生得此奇觀不
 減入方壺

王圖書館

異際也 以故漢太史公 司馬遷中

郎秦邕而下及唐宋韓文公益

長公輩靡弗津了口九疑而揮

毫屬詞我

明達宦文人或

命以紀事至或來風以探奇

王 浙

圖

書

館

心虛弗擊節滿志吟咏留連而

逐下後一葉一瑕存瑜念今昔畢

歸六凡廿宙間艷其奇而不能窮

勝去勝者寧不一展卷而稱快

耶即此山之靈亦快矣之能

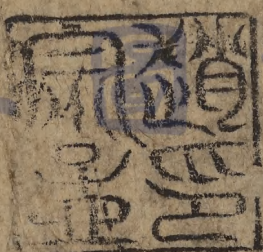
廣傳其勝也已則此誌實大焉

通文

書影三

山重云

延唐趙宗孟題



浙江趙宗孟館

八

915.1136 222890 122520
5052

浙江省立
圖書館

借閱者注意

- (一) 借閱此書須加意愛護勿失原有形狀
- (二) 損壞或遺失應照原價賠償
- (三) 借閱以二星期為限期滿應即繳還遇必要時得續借一次
- (四) 逾期不還須照章繳納罰金
- (五) 此書如值需用時本館得通知借者須即繳還

(日五)

浙江圖書館善本

登記號：004537

一九 年 月 日



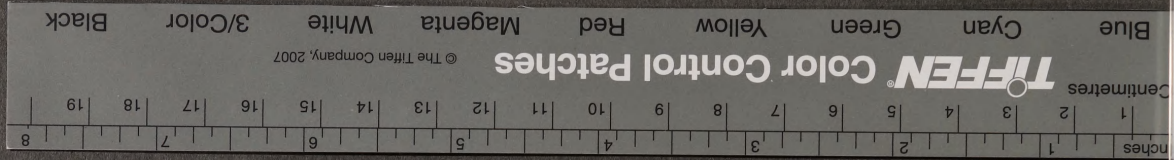
浙 江 圖 書 館



浙江圖書館



浙江圖書館

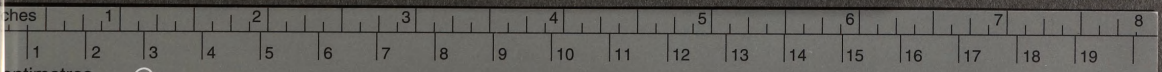


浙江圖書館

915.1132
5052



浙江圖書館



TIFFEN Color Control Patches

© The Tiffen Company, 2007

Blue Cyan Green Yellow Red Magenta White 3/Color Black