

重廣補注黃帝內經素問

五

開化圖書館  
kaihua library

開化圖書館

Kaithua library

開化圖書館

Kaichua library

開化圖書館

Kaishua library

重廣補注黃帝內經素問卷第二十一

啓玄子次注林億孫奇高保衡等奉敕校正孫兆重改誤

六元正紀大論篇第七十一 刺法論篇第七十二

本病論篇第七十三 亡 新校正云詳此二篇亡在王注之前 按病能論篇末王冰注云世本既闕第

七二篇謂此二篇也而今世有素問亡篇及昭明隱旨論以謂此三篇仍託名王冰為注辭理鄙陋无足取者舊本此篇名在六元正紀篇後列之為後人移於此若以尚書亡篇之名皆在前篇之末則舊本為得

六元正紀大論篇第七十一

黃帝問曰六化六變勝復淫治甘苦辛鹹酸淡先後

余知之矣夫五運之化或從五氣 新校正云詳五氣疑作天氣則與下文相協 或逆

天氣或從天氣而逆地氣或從地氣而逆天氣或相

得或不相得余未能明其事欲通天之紀從地之理

和其運調其化使上下合德無相奪倫天地升降不

失其宜五運宣行勿乖其政調之正味從逆柰何謂之氣同

從氣異謂之逆勝制為不相得相生為相得司天地之氣更淫勝復各有主治法則欲令平調氣性不違忤天地之氣以致清靜和平也岐伯稽

首再拜對曰昭乎哉問也此天地之綱紀變化之淵

源非聖帝孰能窮其至理歟臣雖不敏請陳其道令

終不滅久而不易氣主循環同於天地太過不及氣序常然不言永定之制則久而更易去聖遼遠何以明之帝

曰願夫子推而次之從其類序分其部主別其宗司

昭其氣數明其正化可得聞乎部主謂分六氣所部主者也宗司謂配五氣運行之位也氣數

謂天地五運氣更用之正數也正化謂歲直氣味所宜酸苦甘辛鹹寒溫冷熱也岐伯曰先立其年以明其

氣金木水火土運行之數寒暑燥濕風火臨御之化  
則天道可見民氣可調陰陽卷舒近而無惑數之可  
數者請遂言之也遂盡也帝曰太陽之政柰何岐伯曰辰戌  
之紀也

太陽 太角 太陰 壬辰 壬戌 其運風 其化鳴紊啓拆

新校正云按五常政大論云其德鳴紊啓拆

其變振拉摧拔

新校正云詳此其運其化其變從太角等運起

其病眩掉目暝

新校正云詳此病證以運加同天地為言

太角初 少徵 太宮 少商 太羽終

太陽 太徵 太陰 戊辰 戊戌 同正徵 新校正云按五常政大論云赫曦之紀上

羽與正 其運熱 其化暄暑鬱燠 新校正云按五常政大論燠作蒸

其變炎烈沸騰 其病熱鬱

太徵 少宮 太商 少羽 終 少角 初

太陽 太宮 太陰 甲辰歲會 符 同大 甲戌歲會 同天符 校正云按天

元紀大論云承歲為歲直又六微旨大論云木運臨卯火運臨午土運臨四季金運臨酉水運臨子所謂歲會氣之平也王冰云歲直亦曰歲會此甲為太宮辰戌為四季故曰歲會又云同天符者按本論下文云太過而加同天符是此歲一為歲會又為同天符也

其運陰埃 新校正云詳太宮三運兩日陰雨獨此日陰埃疑作雨 其化柔潤重澤 新校正云按五

常政大論 澤作淖 其變震驚飄驟 其病濕下重

太宮 少商 太羽 終 太角 初 少徵

太陽 太商 太陰 庚辰 庚戌 其運涼

其化霧露蕭颯 其變肅殺凋零 其病燥背脊骨滿



太商 少羽終 少角初 太徵 少宮

太陽 太羽新校正云按五常政大論云上羽而長氣不化 太陰 丙辰天符 丙戌天符

新校正云按天元紀大論云應天為天符又六微旨大論云土運之歲上見太陰火運之歲上見少陽少陰金運之歲上見陽明木運之歲上見厥陰水運之歲上見太陽曰天與之會故曰天符又本論下文云五運同行天化者命曰天符又云臨者太過不及皆曰天符 其運寒新校正云

詳太羽三運此為上羽少陽少陰司天為太徵而少陽司天運言寒肅此與少陰司天運言其運寒者疑此太陽司天運合太羽當言其運寒肅少陽少陰司天運當云其運寒也 其化凝慘凜冽新校正云按五常政大論作凝慘寒秀 其變冰雪

霜雹 其病大寒留於谿谷

太羽終 太角初 少徵 太宮 少商

凡此太陽司天之政氣化運行先天六步之氣生長化成收藏皆先天時而應至也

餘歲先天同之也 天氣肅地氣靜寒臨太虛陽氣不令水土合

德上應辰星鎮皇

明而大也

其穀玄齡

天地正氣之所生長化成也齡黃也

其政肅其

令徐寒政大舉澤無陽燄則火發待時

寒甚則火鬱待四氣乃發暴為炎熱也

少陽中治時雨迺涯止極雨散還於太陰雲朝北極

濕化迺布

北極雨府也

澤流萬物寒敷于上雷動于下寒濕

之氣持於氣交

歲氣之大體也

民病寒濕發肌肉萎足痿不收

濡寫血溢

新校正云詳血溢者火發待時所為之病也

初之氣地氣遷氣迺大溫

畏火致之

草迺早榮民迺厲溫病迺作身熱頭痛嘔吐肌腠

瘡瘍

赤班也是為膚腠中瘡在皮內也

一之氣大涼反至民迺慘草迺遇寒

火氣遂抑民病氣鬱中滿寒迺始

因涼而又之於寒氣故寒氣始來近人也

三之

氣天政布寒氣行雨迺降民病寒反熱中癰疽注下

心執瞽悶不治者死

當寒反熱是反天常熱起於心則神之危亟不急扶救神必消亡故治者則生不治則死

四之氣風濕交爭風化為雨迺長迺化迺成民病大

熱少氣肌肉萎足痿注下赤白五之氣陽復化草迺

長迺化迺成民迺舒

大火臨御故萬物舒榮

終之氣地氣正濕令行

陰凝太虛埃昏郊野民迺慘悽寒風以至反者孕迺

死故歲宜苦以燥之溫之

新校正云詳故歲宜若以燥之溫之九字當在避虛邪以安其正下錯簡在此

必折其鬱氣先資其化源

化源謂九月迎而取之以補心火新校正云詳水將勝也先於九月迎取其

化源先寫腎之源也蓋以水王十月故先於九月迎而取之瀉水所以補火也

抑其運氣扶其不勝

大角歲脾不勝

太徵歲肺不勝太宮歲腎不勝太商歲肝不勝太羽歲心不勝歲之宜也如此然太陽司天五歲之氣通宜先助心後扶腎氣

無使暴過

而生其疾食歲穀以全其真避虛邪以安其正

木過則脾病生

火過則肺病生土過則腎病生金過則肝病生水過則心病生天  
地之氣過亦然也歲穀謂黃色黑色虛邪謂從衝後來之風也 適氣同異

多少制之同寒濕者燥熱化異寒濕者燥濕化 太宮太商太羽

歲同寒濕宜治以燥熱化太角大徵歲異寒濕宜治以燥濕化也 故同者多之異者少之 多謂燥熱少謂燥濕氣用

少多隨其歲也 用寒遠寒用涼遠涼用溫遠溫用熱遠熱食宜

同法有假者反常反是者病所謂時也 時謂春夏秋冬及間氣所在同則遠之即雖其

時若六氣臨御假寒熱溫涼以除疾病者則勿遠之如太陽司天寒為病者假熱以療則熱用不遠夏餘氣例同故曰有假反常也食同藥法爾若無假反法則為病之媒非方制養生之道 帝曰善陽明之政奈何

按用寒遠寒及有假者反常等事下文備矣 帝曰善陽明之政奈何

岐伯曰卯酉之紀也

陽明少角少陰清熱勝復同同正商 清勝少角熱復清氣故曰清熱勝復同也餘少運皆

同也同正商者上見陽明上商與正商同言歲木不及也餘準此 新校正云按五常政大論云委和之紀上商與正商同 丁卯歲會 丁酉

其運風清熱

不及之運常兼勝復之氣言之風運氣也清勝氣也熱復氣也餘少運悉同

少角

初正

太徵

少宮

太商

少羽

終

陽明少徵少陰寒雨勝復同同正商

新校正云按伏明之紀上商與正商同

癸卯同歲

會 癸酉

同歲會新校正云按本論下文云不及而加同歲會此運少徵為不及下加少陰故云同歲會

其運熱寒雨

少徵

太宮

少商

太羽

終 太角

初

陽明少宮少陰風涼勝復同巳卯巳酉其運雨風涼

少宮

太商

少羽

終 少角

初 太徵

陽明少商少陰熱寒勝復同同正商

新校正云按五常政大論云從革之紀上商與

正商

乙卯天符

乙酉歲會

太一天符

新校正云按天元紀大論云三合為治又六微旨大論云

天符歲會曰太一天符王冰云是謂三合一者天會二者歲會三者運會或云此歲三合曰太一天符不當更曰歲會者甚不然也乙酉本為歲會又為

太一天符歲會之名不可去也或云巳丑巳未戊午何以不連言歲會而單言太一天符曰舉一隅不以三隅反舉一則三者可知去之則亦太一天符不為歲會故曰不可去也

**其運涼熱寒**

少商 太羽終 太角初 少徵 太宮

陽明 少羽 少陰 雨風勝復同 辛卯 少宮同

新校正云按五常政大論

云五運不及除同正角正商正宮外癸丑癸未當云少徵與少羽同巳卯乙酉少宮與少角同乙丑乙未少商與少徵同辛卯辛酉辛巳辛亥少羽與少宮同合有十年今此論獨於此言少宮同者蓋以癸丑癸未丑未為土故不更同少羽巳卯巳酉為金故不更同少角辛巳辛亥為太徵不更同少宮乙丑乙未下見太陽為水故不更同少徵又除此八年外只有辛卯辛酉二年為少羽同少宮也

辛酉 辛卯 其運寒雨風

少羽終 少角初 太徵 太宮 太商

凡此陽明司天之政氣化運行後天

六步之氣生長化成庶務動靜皆後天時而應餘少歲同

天氣急地氣明陽專其令炎暑大行物燥以堅溽風

迺治風燥橫運流於氣交多陽少陰雲趨雨府濕化

迺敷雨府太陰燥極而澤燥氣欲終則化為雨其穀白丹天地正氣所化生也

間穀命太者命太者謂前文太角商等氣之化者間氣化生故云間穀也

之左右間者皆為歲穀其司天及運間而化者名間穀又別有一名間穀者是也

化不及即反有所勝而生者故名間穀即邪氣之化又名並化之穀也亦名間穀其耗白甲品羽白色甲蟲多品羽類有羽翼者耗散金火合

德上應太白熒惑見大其政切其令暴螫蟲迺見流水

不冰民病欬嗌塞寒熱發暴振栗癢闕清先而勁毛

蟲迺死熱後而暴介蟲迺殃其發躁勝復之作擾而

大亂金先勝木已承害故毛蟲死火後勝金不勝故介蟲復殃勝清熱之

氣持於氣交初之氣地氣遷陰始凝氣始肅水廼冰

寒雨化其病中熱脹面目浮腫善眠軌衄嚏欠嘔小

便黃赤甚則淋太陰之化 新校正云詳  
氣肅水冰凝非太陰之化二之氣陽廼布民廼

舒物廼生榮厲大至民善暴死臣位君  
故爾三之氣天政布

涼廼行燥熱交合燥極而澤民病寒熱寒熱  
瘧也四之氣寒

雨降病暴仆振慄譫妄少氣嗑乾引飲及為心痛癰

腫瘡瘍瘧寒之疾骨痿血便骨痿  
無力五之氣春令反行草

廼生榮民氣和終之氣陽氣布候反溫蟄蟲來見流

水不冰民廼康平其病溫君之  
化也故食歲穀以安其氣食

閒穀以去其邪歲宜以鹹以苦以辛汗之清之散之



安其運氣無使受邪折其鬱氣資其化源

化源謂六月迎而取之也 新

校正云按金王七月故逆於六月寫金氣

以寒熱輕重少多其制同熱者多天化

同清者多地化

少角少徵歲同熱用方多以天清之化治之少宮少商少羽歲同清用方多以地熱之化治之火在地故同清

者多地化金在天故同熱者多天化

用涼遠涼用熱遠熱用寒遠寒用溫遠溫

食宜同法有假者反之此其道也反是者亂天地之

經擾陰陽之紀也帝曰善少陽之政柰何岐伯曰寅

申之紀也

少陽太角

新校正云按五常政大論云上徵則其氣逆

厥陰

壬寅

同天符

壬申

同天符

其運

風鼓

新校正云詳風火合勢故其運風鼓少陰司天太角運亦同

其化鳴紊啓圻

新校正云按五常政大論

云其德鳴靡啓圻

其變振拉摧拔

其病掉眩支脇驚駭

太角初 少徵 太宮 少商 太羽終

少陽 太徵 新校正云按五常政大論云上徵而收氣後 厥陰 戊寅天符 戊申天符

其運暑其化暄 囂鬱燠 新校正云按五常政大論作暄暑燠 此變暑為囂者以上臨少陽故也

其變炎烈沸騰 其病上熱鬱血溢血泄心痛

太徵 少宮 太商 少羽終 少角初

少陽 太宮 厥陰 甲寅 甲申 其運陰雨

其化柔潤重澤 其變震驚飄驟 其病體重肘腫痞飲

太宮 少商 太羽終 太角初 少徵

少陽 太商 厥陰 庚寅 庚申 同正商 新校正云按五常政大論云堅成之紀上徵與正商

同 其運涼 其化霧露清切 新校正云按五常政大論云霧露蕭颯 又大商三運兩言蕭颯獨此言清切詳

此下如厥陰  
當此蕭颯

其變肅殺凋零

其病肩背胷中

太商

少羽終

少角初

太徵

少宮

少陽

太羽

厥陰

丙寅

丙申

其運寒肅

新校正云詳此運不當言寒肅以注

太陽司天  
太羽運中

其化凝慘凜冽

新校正云按五常政大論云作凝慘寒霧

其變冰雪霜雹

其病寒浮腫

太羽終

太角初

少徵

太宮

少商

凡此少陽司天之政氣化運行先天天氣正

新校正云詳少陽司天太

陰司地正得天地之正又厥陰少陽司地各云得其正者以地主生榮為言也本或作天氣止者少陽火之性用動躁云止義不通也

地氣擾

風迺暴舉木偃沙飛炎火迺流陰行陽化雨迺時應

火木同德上應熒惑歲星

見明而大新校正云詳六氣惟少陽厥陰司天司地為上下通和無相勝剋

故言火木同德餘氣皆有勝剋故言合德

其穀丹蒼其政嚴其令擾故風熱參布

雲物沸騰太陰橫流寒迺時至涼雨並起民病寒中

外發瘡瘍內為泄滿故聖人遇之和而不爭往復之

作民病寒熱瘧泄聾瞑嘔吐上怫腫色變初之氣地

氣遷風勝迺搖寒迺去候迺大溫草木早榮寒來不

殺溫病迺起其病氣怫於上血溢目赤欬逆頭痛血

崩

今詳明字當作崩脇滿膚腠中瘡

少陰之化

二之氣火反鬱

太陰分故爾

白埃

四起雲趨雨府風不勝濕雨迺零民迺康其病熱鬱

於上欬逆嘔吐瘡發於中胃噎不利頭痛身熱昏憤

膿瘡三之氣天政布炎暑至少陽臨上雨迺涯民病

熱中聾瞑血溢膿瘡欬嘔衄衄渴噎欠喉痺目赤善  
暴死四之氣涼迺至炎暑間化白露降民氣和平其  
病滿身重五之氣陽迺去寒迺來兩迺降氣門迺閉

新校正云按王注生氣通天論氣門玄府也所以發泄經脈榮衛之氣故謂之氣門剛木早凋民避寒邪君子

周密終之氣地氣正風迺至萬物反生霧霧以行其  
病關閉不禁心痛陽氣不藏而欬抑其運氣贊所不

勝必折其鬱氣先取化源化源年之前十二月迎而取之 新校正云詳王注資取化源俱注云取其意

有四等太陽司天取九月陽明司天取六月是二者先取在天之氣也少陽司天取年前十二月太陰司天取九月是二者乃先時取在地之氣也少陰司天取年前十二月厥陰司天取四月義不可解按玄珠之說則不然太陽陽明之月與王注合少陽少陰俱取三月太陰取五月厥陰取年前十二月玄珠之義可解王注之月疑有誤也暴過不生苛疾不起苛重也 新校正云詳此不言食歲穀間穀者蓋此歲天地氣正上下通和故

也不言故歲宜鹹平宜酸滲之泄之瀆之發之觀氣寒温

以調其過同風熱者多寒化異風熱者少寒化太角太

風熱以寒化多之太宮太商太羽歲異風熱以涼調其過也用熱遠熱用温遠温用寒遠寒

用涼遠涼食宜同法此其道也有假者反之反是者

病之階也帝曰善太陰之政柰何岐伯曰丑未之紀也

太陰少角太陽清熱勝復同同正宮新校正云按五常政大論云委和之紀太

宮與正宮同丁丑 丁未 其運風清熱

少角初正太徵 少宮 太商 少羽終

太陰少徵太陽寒雨勝復同癸丑癸未 其運熱寒雨

少徵 太宮 少商 太羽終 太角

太陰 少宮 太陽 風清勝復同 同正宮

新校正云按五常政大論云卑監之紀上

宮與正宮同

巳丑太一天符 巳未太一天符 其運雨風清

少宮 太商 少羽 終 少角 初 太徵

太陰 少商 太陽 熱寒勝復同 乙丑乙未其運涼熱寒

少商 太羽 終 太角 初 少徵 太宮

太陰 少羽 太陽 雨風勝復同 同正宮

新校正云按五常政大論云涸流之紀上

宮與正宮同或以此二歲為同歲會為平水運欲去同正宮三字者非也蓋此歲有二義而輒去其一甚不可也

辛丑 同歲 辛未 同歲 其運寒雨風

少羽 終 少角 初 太徵 少宮 太商

凡此太陰司天之政氣化運行後天

萬物生長化成皆後天時而生成也 陰

專其政陽氣退辟大風時起

新校正云詳此太陰之政但以言大風時起蓋厥陰為初氣居木位春氣正風

迺來故言大風時起

天氣下降地氣上騰原野昏霧白埃四起雲奔

南極寒雨數至物成於差夏

南極雨府也差夏謂立秋之後一十日也

民病寒濕

腹滿身臃憤肘腫痞逆寒厥拘急濕寒合德黃黑埃

昏流行氣交上應鎮星辰星

見而大明

其政肅其令寂其穀

齡玄

正氣所生成也

故陰凝於上寒積於下寒水勝火則為冰

電陽光不治殺氣迺行

黃黑昏埃是謂殺氣自北及西流行於東及南也

故有餘宜高

不及宜下有餘宜晚不及宜早土之利氣之化也民

氣亦從之間穀命其太也

以間氣之大者言其穀也

初之氣地氣遷寒

迺去春氣正風迺來生布萬物以榮民氣條舒風濕



相薄雨迺後民病血溢筋絡拘強關節不利身重筋  
痿二之氣大火正物承化民迺和其病温厲大行遠

近咸若濕蒸相薄雨迺時降

應順天常不愆時候謂之時雨新  
校正云詳此以少陰居君火之位故

言大火  
正也

三之氣天政布濕氣降地氣騰雨迺時降寒迺

隨之感於寒濕則民病身重肘腫胷腹滿四之氣畏

火臨溽蒸化地氣騰天氣否隔寒風曉暮蒸熱相薄

草木凝煙濕化不流則白露陰布以成秋令

萬物得  
之以成民

病腠理熱血暴溢瘧心腹滿熱臚脹甚則肘腫五之

氣慘令已行寒露下霜迺早降草木黃落寒氣及體

君子周密民病皮膚腠終之氣寒大舉濕大化霜迺積

陰廼凝水堅冰陽光不治感於寒則病人關節禁固

腰脰痛寒濕推於氣交而為疾也必折其鬱氣而取

化源九月化源迎而取之以補益也益其歲氣無使邪勝食歲穀以全其

真食閒穀以保其精故歲宜以苦燥之溫之甚者發

之泄之不發不泄則濕氣外溢肉潰皮拆而水血交

流必替其陽火令禦甚寒冬之分其用五步量氣用之也從氣異同少多

其判也通言歲運之同異也同寒者以熱化同濕者以燥化少宮少商少羽歲同寒少

官歲又同濕濕過故宜燥寒過故宜熱少角少徵歲平和處之也異者少之同者多之用涼遠涼

用寒遠寒用溫遠溫用熱遠熱食宜同法假者反之

此其道也反是者病也帝曰善少陰之政柰何岐伯

曰子午之紀也

少陰 太角

新校正云按五常政大論云上徵則其氣逆

陽明 壬子 壬午

其運風鼓

其化鳴紊啓拆

新校正云按五常政大論云其德鳴靡啓拆

其變振拉摧拔

其病支滿

太角

初正

少徵

太宮

少商

太羽

終

少陰

太徵

新校正云按五常政大論云上徵而收氣後

陽明 戊子

天符 戊午

太一天符 其運炎暑

新校正云詳太徵運太陽司天曰熱少陽司天曰暑少陰司天曰炎暑兼司天

之氣而言運也

其化暄曜鬱燠

新校正云按五常政大論作暄暑鬱燠此變暑為曜者以上臨少陰故也

其變炎烈沸騰

其病上熱血溢

太徵 少宮

太商

少羽

終

少角

初

少陰 太宮 陽明 甲子 甲午 其運陰雨

其化柔潤時雨

新校正云按五常政大論云柔潤重淖又太宮三運雨作柔潤重澤此時雨二字疑誤

其變震驚飄驟 其病中滿身重

太宮 少商 太羽 太角 少徵

少陰 太商 陽明 庚子

符 同天 庚午

同正商

新校正云按五常政大論

云堅成之紀上 徵與正商同

其運涼勁

新校正云詳此以運合在泉故云涼勁

其化霧露蕭颯 其變肅殺凋零 其病下清

太商 少羽 少角 太徵 少宮

少陰 太羽 陽明 丙子 歲會 丙午 其運寒

其化凝慘凜冽

新校正云按五常政大論作凝慘寒凜

其變冰雪霜雹 其病寒下

太羽終 太角初 少徵 太宮 少商

凡此少陰司天之政氣化運行先天地氣肅天氣明

寒交暑熱加燥新校正云詳此云寒交暑者謂前歲終之氣少陽今歲初之氣太陽太陽寒交前歲少陽之暑也熱加燥者

少陰在上而陽明在下也雲馳雨府濕化廼行時雨廼降金火合德上

應熒惑太白見而明大其政明其令切其穀丹白水火寒熱

持於氣交而為病始也熱病生於上清病生於下寒

熱凌犯而爭於中民病欬喘血溢血泄軌嚏目赤背

瘍寒厥入胃心痛腰痛腹大嗌乾腫上初之氣地氣

遷燥將去新校正云按陽明在泉之前歲為少陽少陽者暑暑往而陽明在地太陽初之氣故上文寒交暑是暑去而寒始也此燥字乃

是暑字之誤也

寒廼始蟄復藏水廼冰霜復降風廼至

新校正云按王注六微旨

大論云太陽居木位為寒風切列此風廼至當作風廼列

陽氣鬱民反周密關節禁固腰脛

痛炎暑將起中外瘡瘍二之氣陽氣布風廼行春氣

以正萬物應榮寒氣時至民廼和其病淋目瞑目赤

氣鬱於上而熱三之氣天政布大火行庶類蕃鮮寒

氣時至民病氣厥心痛寒熱更作欬喘目赤四之氣

溽暑至大雨時行寒熱互至民病寒熱嗑乾黃瘠軌

衄飲發五之氣畏火臨暑反至陽廼化萬物廼生廼

長榮民廼康其病溫終之氣燥令行餘火內格腫於

上欬喘甚則血溢寒氣數舉則霧霧翳病生皮膚內

舍於脇下連少腹而作寒中地將易也氣終則遷何可長也必抑其

運氣資其歲勝折其鬱發先取化源先於年前十二月迎而取之無使暴

過而生其病也食歲穀以全真氣食間穀以辟虛邪

歲宜鹹以奠之而調其上甚則以苦發之以酸收之

而安其下甚則以苦泄之適氣同異而多少之同天

氣者以寒清化同地氣者以溫熱化太角太徵歲同天氣宜以寒清治之太宮太商

太羽歲同地氣宜以溫熱治之化治也用熱遠熱用涼遠涼用溫遠溫用寒遠

寒食宜同法有假則反此其道也反是者病作矣帝

曰善厥陰之政柰何岐伯曰巳亥之紀也

厥陰 少角 少陽 清熱勝復同 同正角新校正去按五常政大論云委和之紀上

角與正 丁巳天符 角同 丁亥天符 其運風清熱

少角初 太徵 少宮 太商 少羽終

厥陰少徵少陽 寒雨勝復同 癸巳同歲 癸亥同歲

其運熱寒雨

少徵 太宮 少商 太羽終 太角初

厥陰少宮少陽 風清勝復同 同正角 新校正云按五常政大論云卑監之紀上

角與正 巳巳 巳亥 其運雨風清

少宮 太商 少羽終 少角初 太徵

厥陰少商少陽 熱寒勝復同 同正角 新校正云按五常政大論云從革之紀上

角與正 乙巳 乙亥 其運涼熱寒



少商太羽終太角初少徵太宮

厥陰少羽少陽雨風勝復同辛巳辛亥其運寒雨風

少羽終少角初太徵少宮太商

凡此厥陰司天之政氣化運行後天諸同正歲氣化

運行同天太過歲運化氣行先天時不及歲化生成後天時同正歲化生成與天二十四氣遲速同無先後也新校正云詳此注云同王

歲與二十四氣同疑非恐是與大寒日交同氣候同天氣擾地氣正風生高遠炎熱從之

雲趨雨府濕化迺行風火同德上應歲星熒惑其政

撓其令速其穀蒼丹閒穀言太者其耗文角品羽風

燥火熱勝復更作蟄蟲來見流水不冰熱病行於下

風病行於上風燥勝復形於中初之氣寒始肅殺氣

方至民病寒於右之下二之氣寒不去華雪水冰殺  
 氣施化霜迺降名草上焦寒雨數至陽復化民病熱  
 於中三之氣天政布風迺時舉民病泣出耳鳴掉眩  
 四之氣溽暑濕熱相薄爭於左之上民病黃瘡而為  
 肘腫五之氣燥濕更勝沈陰迺布寒氣及體風雨迺  
 行終之氣畏火司令陽迺大化蟄蟲出見流水不冰  
 地氣大發草迺生人迺舒其病温厲必折其鬱氣資  
 其化源化源四月也 贊其運氣無使邪勝歲宜以辛調上  
 以鹹調下畏火之氣無妄犯之

政與少陽之政同六氣分政惟厥陰與少陽之政上下無剋罰之  
 異治化惟一故不再言同風熱者多寒化異風熱者少寒化也  
 用温遠温

新校正云詳此運何以不言適  
 氣同異少多之制者蓋厥陰之

用熱遠熱用涼遠涼用寒遠寒食宜同法有假反常  
此之道也反是者病帝曰善夫子言可謂悉矣然何  
以明其應乎歧伯曰昭乎哉問也夫六氣者行有次  
止有位故常以正月朔日平日旦視之覩其位而知其  
所在矣陰之所在天應以雲陽之所在天應以清淨自然分布象見不差運有餘其至先運不及

其至後

先後比寅時之先後也先則丑後後則卯初

此天之道氣之常也

天道昭然當期必應見無差失

是氣之常

運非有餘非不足是謂正歲其至當其時也

當時謂當寅之

也正帝曰勝復之氣其常在也災眚時至候也柰何歧伯

曰非氣化者是謂災也

十二變備矣

帝曰天地之數終始柰

何歧伯曰悉乎哉問也是明道也數之始起於上而

終於下歲半之前天氣主之歲半之後地氣主之歲半謂立

秋之日也 新校正云詳初氣交司在前歲大寒日 歲半當在立秋前一氣十五日不得云立秋日也上下交互氣交主

之歲紀畢矣交互互體也上體下體之中有二互體也故曰位明氣月可知乎所

謂氣也大九一氣主六十日而有奇以立位數之位同一氣則月之節氣中氣可知也故言天地氣者以上下體言勝復者以氣交言橫運者以

上下互皆以節氣準之 候之災眚變復可期矣帝曰余司其事則而行之不合其數

何也歧伯曰氣用有多少化洽有盛衰衰盛多少同

其化也帝曰願聞同化何如歧伯曰風溫春化同熱

曠昏火夏化同勝與復同燥清煙露秋化同雲雨昏

暝埃長夏化同寒氣霜雪冰冬化同此天地五運六氣

之化更用盛衰之常也帝曰五運行同天化者命曰

天符余知之矣願聞同地化者何謂也歧伯曰太過而  
同天化者三不及而同天化者亦三太過而同地  
化者三不及而同地化者亦三此凡二十四歲也

同天地之化者凡二十四歲餘悉隨已多少

帝曰願聞其所謂也歧伯曰甲辰甲

戌太宮下加太陰壬寅壬申太角下加厥陰庚子庚

午太商下加陽明如是者三癸巳癸亥少徵下加少

陽辛丑辛未少羽下加太陽癸卯癸酉少徵下加少

陰如是者三戊子戊午太徵上臨少陰戊寅戊申太

徵上臨少陽丙辰丙戌太羽上臨太陽如是者三丁

巳丁亥少角上臨厥陰乙卯乙酉少商上臨陽明巳

丑巳未少宮上臨太陰如是者三除此二十四歲則不加不臨也帝曰加者何謂歧伯曰太過而加同天符不及而加同歲會也帝曰臨者何謂歧伯曰太過不及皆曰天符而變行有多少病形有微甚生死有早晏耳帝曰夫子言用寒遠寒用熱遠熱余未知其然也願聞何謂遠歧伯曰熱無犯熱寒無犯寒從者和逆者病不可不敬畏而遠之所謂時與六位也四時氣王

之月藥及食衣寒熱溫涼同者皆宜避之蓋四時同犯則以水濟水以火助火病必生也帝曰溫涼何如溫涼減於寒熱可輕犯之

乎歧伯曰司氣以熱用熱無犯司氣以寒用寒無犯司

氣以涼用涼無犯司氣以溫用溫無犯閒氣同其主

無犯異其主則小犯之是謂四畏必謹察之帝曰善

其犯者何如須犯者岐伯曰天氣反時則可依則反甚為病則可依時及

勝其主則可犯夏熱甚則可以熱犯熱寒氣不甚則不可犯之以平為期而不可過

氣平則止過則病生過而病生與犯同也是謂邪氣反勝者氣動有勝是謂邪客勝於主不

應寒反熱應熱反寒應溫反涼應涼反溫是謂六步之邪勝也故曰差夏反冷差秋反熱差春反涼是謂四時之邪勝也勝則反其氣以平之

無失天信無逆氣宜無翼其勝無替其復是謂至治

天信謂至時必定翼贊皆佐之謹守天信是謂至真妙理也帝曰善五運氣行主歲之紀其

有常數乎岐伯曰臣請次之

甲子 甲午歲

上少陰火 中大宮土運 下陽明金 熱化二

新校正去詳對化從標成

數正化從本生數甲子之年熱化七  
燥化九甲午之年熱化二燥化四  
雨化五  
新校正去按本論正文去太過  
不及其數何始太過者其數成

不及者其數生土常以生也甲年太  
宮土運太過故言雨化五五土數也  
燥化四  
所謂正化日也  
正氣  
化也

其化上鹹寒中苦熱下酸熱所謂藥食宜也  
新校正去  
按玄珠去

下苦熱又按至具要大論去熱淫所勝平以鹹  
寒燥淫于內治以苦溫此去下酸熱疑誤也

乙丑 乙未歲

上太陰土 中少商金運 下太陽水 熱化寒化勝復同

所謂邪氣化日也 災七宮  
新校正去詳七宮西室兌位天  
住司也災之方以運之當方言

濕化五  
新校正去詳太陰正司於未對司於丑其化皆五以生數也  
不以成數者土王四季不得正方又天有九宮不可至十

清化四  
新校正去按本論下文去不及者其數生乙  
年少商金運不及故言清化四四金生數也 寒化六  
新校正去  
詳乙丑寒

化六乙未  
寒化一 所謂正化日也其化上苦熱中酸和下甘熱



所謂藥食宜也

新校正云按玄珠云上酸平下甘温又按至真要大論云濕淫所勝平以苦熱寒淫于内治以甘熱

丙寅 丙申歲

新校正云詳丙申之歲申金生水水化之令轉盛司天相火為病減半

上少陽相火 中太羽水運

下厥陰木

火化二

新校正云詳丙寅火化二

丙申火化七

寒化六 風化三

新校正云詳丙寅風化八丙申風化三

所謂正化日也

其化上鹹寒中鹹温下辛温所謂藥食宜也

新校正云按玄珠云下辛

涼又按至真要大論云火淫所勝平以鹹冷風淫于内治以辛涼

丁卯歲

丁酉歲

新校正云詳丁年正月壬寅為午德符便為平氣勝復不至運同正角金不勝木木亦不災土又丁卯年得卯

木佐之即上陽明不能災之

上陽明金 中少角木運 下少陰火

清化熱化勝復同

所謂邪氣化日也 災三宮

新校正云詳三宮東室震位天衝司

燥化九

新校正云詳丁

卯燥化九丁酉燥化四

風化三

熱化七

新校正云詳丁卯熱化二丁酉熱化七

所謂正化日也

其化上苦小溫中辛和下鹹寒所謂藥食宜也

新校正云按至

真要大論云燥淫所勝平以苦溫熱淫于內治以鹹寒又玄珠云上苦熱也

戊辰 戊戌歲

上太陽水中太徵火運

新校正云詳此上見太陽火化減半

下太陰土

寒化六

正云詳戊辰寒化六戊戌寒化一

熱化七

濕化五

所謂正化日也

其化上苦溫中甘和下甘溫所謂藥食宜也

新校正云按至真要大論

云寒淫所勝平以辛熱濕淫于內治以苦熱又玄珠云上甘溫不酸平

巳巳 巳亥歲

上厥陰木中少宮土運

新校正云詳至九月甲戌月巳得甲戌方還正官

下少陽相火

風化清化勝復同所謂邪氣化日也災五宮新校正云按五常政

大論云其青四維又按天元玉冊云中室天禽司非維宮同正宮寄位二宮坤位風化三新校正云詳巳巳風化八巳亥風化三

濕化五火化七新校正云詳巳巳熱化七巳亥熱化二所謂正化日也

其化上辛涼中甘和下鹹寒所謂藥食宜也新校正云按至真要大論

云風淫所勝平以辛涼火淫于內治以鹹冷

庚午符同天庚子符同天歲符同天

上少陰火中太商金運新校正云詳庚午年金令減半以上見少陰君火年午亦為火故也庚子年子是水金氣

相得與庚午年又異下陽明金熱化七新校正云詳庚午年熱化二燥化四庚子年熱化七燥化九

清化九燥化九所謂正化日也

其化上鹹寒中辛溫下酸溫所謂藥食宜也新校正云按玄珠云

下苦熱又按至真要大論云燥淫于內治以苦熱

辛未同歲會

辛丑歲同歲會

上太陰土中少羽水運

新校正云詳此至七月丙申月水還正羽

下太陽水

雨化風化勝復同所謂邪氣化日也災一宮

新校正云詳一宮北室坎

位天

雨化五

寒化一

新校正云詳此以運與在泉俱水故只言寒化一寒化一者少羽之化氣也若太陽在泉之化則辛

未寒化一辛五寒化六

所謂正化日也

其化上苦熱中苦和下苦熱所謂藥食宜也

新校正云按玄珠云上酸

和下甘溫又按至真要大論云濕淫所勝平以苦熱寒淫于內治以甘熱

壬申

符同天

壬寅歲

符同天

上少陽相火中太角木運下厥陰木火化二

新校正云詳壬申熱化七壬寅熱化二

風化八

新校正云詳此以運與在泉俱木故只言風化八乃太

所

謂正化日也其化上鹹寒中酸和下辛涼所謂藥食宜也

癸酉

同歲會

癸卯歲

同歲會

上陽明金中少徵火運

新校正云詳此五月遇戊午月火還正徵

下少陰火

寒化雨化勝復同所謂邪氣化日也災九宮

新校正云詳九宮離位南

室天英司也

燥化九

新校正云詳癸酉燥化四癸卯燥化九

熱化二

新校正云詳此以運與在泉俱火故只言熱化二熱化二者少

徵之運化也若少陰在泉之化癸酉熱化七癸卯熱化二

所謂正化日也

其化上苦小溫中鹹溫下鹹寒所謂藥食宜也

新校正云按玄珠云上苦熱

甲戌

歲會同天符

甲辰歲

歲會同天符

上太陽水中太宮土運下太陰土寒化六

新校正云詳甲戌寒化一甲辰寒化

六濕化五新校正云詳此以運與在泉俱土故只言濕化五正化日也

其化上苦熱中苦溫下苦溫藥食宜也新校正云按玄珠云上甘溫下酸平

又按至真要大論云寒淫所勝平以辛熱濕熱干內治以苦熱

乙亥 乙巳歲

上厥陰木中少商金運新校正云詳乙亥年三月得庚辰月早見干德符即氣還正商火未得王而先平火不勝

則水不復又亥是水得力年故火不勝也乙巳歲火來小勝已為火佐於勝也即於二月中氣君火時化日火來行勝不待水復遇三月庚辰月乙見庚而氣

自全金還正商下少陽相火熱化寒化勝復同邪氣化日也

災七宮風化八新校正云詳乙亥風化三乙巳風化八清化四火化二新校正云詳乙亥熱化二

乙巳熱化七正化度也度謂日也其化上辛涼中酸和下鹹寒藥食宜也

丙子歲會 丙午歲

上少陰火中太羽水運下陽明金熱化二

新校正云詳丙子歲熱化七金

之災得其半以運水太過勝於天令天令減半丙午熱化二午為火少陰君火司天運雖水一水不能勝二火故異於丙子歲

寒化六

清化四

新校正云詳丙子燥化九丙午燥化四

正化度也

其化上鹹寒中鹹熱

下酸溫藥食宜也

新校正云按玄珠云下苦熱又按至真要大論云燥淫于內治以酸溫

丁丑丁未歲

上太陰土

新校正云詳此木運平氣上刑天令減半

中少角木運

新校正云詳丁年正月壬寅為干德符為

正角

下太陽水清化熱化勝復同邪氣化度也 災三宮

雨化五風化三寒化一

新校正云詳丁丑寒化六丁未寒化一

正化度也

其化上苦溫中辛溫下甘熱藥食宜也

新校正云按玄珠云上酸平下甘溫又按

至真要大論云濕淫所勝平以苦熱寒淫于內治以甘熱

戊寅 戊申歲

天符 新校正云詳戊申年與戊寅年小異申為金佐於肺肺受火刑其氣稍實民病得半

上少陽相火 中太徵火運 下厥陰木

火化七

新校正云詳天符司天與運合故只言火化七火化七者太徵之運氣也若少陽司天之氣則戊寅火化二戊申火化七

風化三

新校正云詳戊寅風化八戊申風化三

正化度也

其化上鹹寒中甘和下辛涼藥食宜也

巳卯

新校正云詳巳卯金與運土相得子臨父位為逆

巳酉歲

上陽明金中少宮土運

新校正云詳復罷土氣未正後九月甲戌月土還正宮巳酉之年木勝火微

下

少陰火風化清化勝復同邪氣化度也 災五宮清化九

新校

正云詳巳卯燥化九巳酉燥化四

雨化五 熱化七

新校正云詳巳卯熱化二巳酉熱化七

正化度也

其化上苦小溫中甘和下鹹寒藥食宜也



庚辰 庚戌歲

上太陽水中太商金運 下太陰土

寒化一新校正云詳庚辰寒化六庚戌寒化一 清化九 雨化五 正化度也

其化上苦熱中辛溫下甘熱藥食宜也新校正云按玄珠云上甘溫下酸平又按

至真要大論云寒淫所勝平以辛熱濕淫于內治以苦熱

辛巳 辛亥歲

上厥陰木中少羽水運新校正云詳辛巳年木復土罷至七月丙申月水還正羽辛亥年為水平氣以亥為水相佐為

正羽與辛巳年小異 下少陽相火 雨化風化勝復同

邪氣化度也 災一宮 風化三新校正云詳辛巳風化八辛亥風化三

寒化一 火化七新校正云詳辛巳熱化七辛亥熱化二 正化度也

其化上辛涼中苦和下鹹寒藥食宜也

壬午 壬子歲

上少陰火中太角木運 下陽明金 熱化二新校正云詳壬午熱化二

壬子熱化七 風化八清化四新校正云詳壬午燥化九 正化度也

其化上鹹寒中酸涼下酸溫藥食宜也新校正云按玄珠云下苦熱又按至真要大論云燥淫于內治以苦熱

癸未 癸丑歲

上太陰土中少徵火運新校正云詳癸未癸丑左右二火為間相佐又五月戊午干德符癸見戊而氣全水未行勝為

正徵 下太陽水寒化雨化勝復同邪氣化度也 災九宮

雨化五 火化二寒化一新校正云詳癸未寒化一癸丑寒化六 正化度也

其化上苦溫中鹹溫下甘熱藥食宜也新校正云按玄珠云上酸和下甘溫又按

至真要大論云濕淫所勝平以苦熱寒淫于內治以甘熱

甲申 甲寅歲

上少陽相火中太宮土運

新校正云詳甲寅之歲小異於甲申以寅木可刑土氣之平也

下厥

陰木火化

新校正云詳甲申火化七甲寅火化二

雨化五風化八

新校正云詳甲申風化三甲寅風化八

正化度也

其化上鹹寒中鹹和下辛涼藥食宜也

乙酉

天一

乙卯歲

天符

上陽明金中少商金運

新校正云按乙酉為正商以酉金相佐故得平氣乙卯之年二之氣君火分中火來行勝

水未行復其氣以平以三月庚辰乙得庚合金運正商其氣乃平

下少陰火熱化寒化勝復同

邪

氣化度也災七宮燥化四

新校正云詳乙酉燥化四乙卯燥化九

清化四熱化

新校正云詳乙酉熱化七乙卯熱化二

正化度也

其化上苦小温中苦和下鹹寒藥食宜也

丙戌符天 丙辰符天

上太陽水中太羽水運 下太陰土

寒化六新校正云詳此以運與司天俱水運故只言寒化六寒化六者太羽之運化也若大陽司天之化則丙戌寒化一丙辰寒化六

雨化五正化度也 其化上苦熱中鹹温下甘熱藥食

宜也新校正云按玄珠云上甘温下酸平又按至真要大論云寒淫所勝平以辛熱濕淫于内治以苦熱

丁亥符天 丁巳符天

上厥陰木中少角木運新校正云詳丁年正月壬寅丁得壬合為于德符為正角平氣 下少陽相

火清化熱化勝復同邪氣化度也災三宮風化三新校正云詳此運與司天俱木故只

言風化三風化三者少角之運化也若厥陰司天之化則丁亥風化三丁巳風化八 火化七新校正云詳丁亥熱化二丁巳熱化七 正化度也

其化上辛涼中辛和下鹹寒藥食宜也

戊子天符 戊午天一歲

上少陰火中太徵火運下陽明金熱化七新校正云詳此運與司天俱火故只言熱化七

熱化七者太徵之運化也若少陰司天之化則戊子熱化七戊午熱化二清化九新校正云詳戊子清化九戊午清化四正化

度也 其化上鹹寒中甘寒下酸溫藥食宜也新校正云按玄珠云下苦熱又

按至真要大論云燥淫于內治以苦溫

巳丑天一 巳未天一歲

上太陰土中少宮土運新校正云詳是歲木得初氣而來勝脾乃病又土至危金乃來復至九月甲戌月巳得甲合土

還正 下太陽水 風化清化勝復同

邪氣化度也 災五宮 雨化五新校正云詳此運與司天俱土故只言雨化五 寒化一

新校正云詳巳丑寒化六巳未寒化一

正化度也 其化上苦熱中甘和下甘熱

藥食宜也

新校正云按玄珠云上酸平又按至真要大論云濕淫所勝平以苦熱

庚寅 庚申 歲

上少陽相火 中太商金運

新校正云詳庚寅歲為正商得平氣以上見少陽相火下剋於金運不能太過庚申

之歲申金佐之乃為太商

下厥陰木

火化七

新校正云詳庚寅熱化二庚申熱化七

清化九 風化三

新校正云詳庚寅風化八庚申風化三

正化度也

其化上鹹寒中辛溫下辛涼藥食宜也

辛卯 辛酉 歲

上陽明金 中少羽水運

新校正云詳此歲七月丙申水還正羽

下少陰火

雨化風化勝復同

邪氣化度也 災一宮 清化九

新校正云詳辛

卯燥化九辛酉燥化四

寒化一熱化七

新校正云詳辛卯熱化二辛酉熱化七

正化度也

其化上苦小温中苦和下鹹寒藥食宜也

壬辰 壬戌歲

上太陽水中太角木運下太陰土寒化六

新校正云詳壬辰寒化六壬戌寒化一

風化八雨化五正化度也 其化上苦温中酸和下甘

温藥食宜也

新校正云按玄珠云上甘温下酸平又按至真要大論云寒淫所勝平以辛熱濕淫于内治以苦熱

癸巳

同歲會 癸亥

上厥陰木中少徵火運

新校正云詳癸巳正徵火氣平一謂巳為火亦名歲會二謂水未得化三謂五月戊

午月癸得戊合故得平氣癸亥之歲亥為水水得年力便來行勝至五月戊午火還正徵其氣始平

下少陽相火寒化

雨化勝復同

邪氣化度也 災九宮

風化八

新校正云詳癸巳風化八癸亥風化三

火化二

新校正云詳此運與在泉俱火故只言火化二火化二者少徵火運之化

也若少陽在泉之化則癸巳熱化七癸亥熱化二

正化度也

其化上辛涼中鹹和下鹹寒藥食宜也

凡此定期之紀勝復正化皆有常數不可不察故知

其要者一言而終不知其要流散無窮此之謂也帝

曰善五運之氣亦復歲乎

復報也先有勝制則後必復也

岐伯曰鬱極迺

發待時而作也

待謂五及差分位也大溫發於辰巳大熱發於申未大涼發於戌亥大寒發於丑寅上件所勝臨之亦待間氣

而發故曰待時也

新校正云詳注及字疑作氣

帝曰請問其所謂也岐伯曰五常之

氣太過不及其發異也

歲太過其發早歲不及其發晚

帝曰願卒聞之岐伯

曰太過者暴不及者徐暴者為病甚徐者為病持

持謂相執持也



帝曰太過不及其數何如歧伯曰太過者其數成不

及者其數生土常以生也

數謂五常化行之數也水數一火數二木數三金數四土數五成數謂水數六

火數七木數八金數九土數五也故曰土常以生也數生者各取其生數多少以占故政令德化勝復之休作日及尺寸分毫並以準之此蓋都明諸用者也

帝曰其發也何如歧伯曰土鬱之發巖谷震驚雷殷

氣交埃昏黃黑化為白氣飄驟高深

鬱謂鬱抑天氣之甚也故雖天氣亦有涯也分

終則衰故雖鬱者怒發也土化不行炎亢無雨木盛過極故鬱怒發焉土性靜定至動也雷雨大作而木土相持之氣乃休解也易曰雷雨作解此之謂也土

雖獨怒木尚制之故但震驚於氣交之中而聲尚不能高遠也故曰雷殷氣交氣交謂土之上盡山之高也詩云殷其雷也所謂雷雨生於山中者土既鬱抑

天木制之平川土薄氣常乾燥故不能先發也山原土厚濕化豐深土厚氣深故先怒發也

擊石飛空洪水迺從

川流漫衍田牧土駒

疾氣驟兩岸落山化大水橫流石迸勢急高山空谷擊石先飛而洪水隨至也洪大也巨川衍

溢派漫平陸漂蕩墜沒於菜盛大水去已石土危然若羣駒散牧於田野凡言土者沙石同也

化氣迺敷善為時雨

始生始長始化始成

化土化也土被制化氣不敷否極則泰屈極則伸處拂之時化氣因之乃能敷布於庶類以時

而雨滋澤草木而成也善調應時也化氣既少長氣已過故萬物始生始長始化始成言是四始者明萬物化成之晚也故民病心腹

脹腸鳴而為數後甚則心痛脇臑嘔吐霍亂飲發注

下肘腫身重脾熱之生雲奔雨府霞擁朝陽山澤埃昏其廼

發也以其四氣兩府大陰之所在也埃白氣似雲而薄也埃固有微甚微者如紗縠之騰甚者如薄雲霧也甚者發近微者發

遠四氣謂夏至後三十日起盡至秋分日也雲橫天山浮游生滅拂之先兆天際雲橫山猶

冠帶巖谷叢薄乍滅乍生有土之見拂兆金鬱鬱之發天潔地明風清

氣切大涼廼舉草樹浮煙燥氣以行霽霧數起殺氣

來至草木蒼乾金廼有聲大涼吹寒也舉用事也浮煙燥氣也殺氣霜氣正殺氣者以丑時至長者亦外

時辰時也其氣之來色黃赤黑雜而至也物不勝殺故草木蒼乾蒼薄青色也故民病欬逆心脇滿引少

腹善暴痛不可反側嗌乾面塵色惡金勝而木病也山澤焦枯

土凝霜鹵怫廼發也其氣五夏火炎亢時雨既愆故山澤焦枯土上凝白鹵狀如霜也五氣謂秋分

後至立冬後十五日內也夜零白露林莽聲悽怫之兆也夜濡白露曉聽風悽有是乃為

金發徵也水鬱之發陽氣廼辟陰氣暴舉大寒廼至川澤嚴

凝寒零結為霜雪零音紛寒零白氣也其狀如霧而不流行墜地如霜雪得日晞也其則黃黑昏

翳流行氣交廼為霜殺水廼見祥黃黑亦濁惡氣水氣也故民祥妖祥亦謂泉出平地

病寒客心痛腰脰痛大關節不利屈伸不便善厥逆

痞堅腹滿陰勝陽故陽光不治空積沈陰白埃昏暝而廼發

也其氣二火前後陰精與水皆上承火故其發也在君相二火之前後亦猶辰星迎隨日也太虛深玄

氣猶麻散微見而隱色黑微黃怫之先兆也深玄言高遠而黯黑也氣似散

麻薄微可見之也寅後卯時候之夏月兼辰前之時亦可候也

木鬱之發太虛埃昏雲物以擾

大風廼至屋發折木木有變

屋發謂發鳴吻折木謂大樹摧拔摺落懸辛中拉也變謂土生異木

奇狀也

故民病胃脘當心而痛上支兩脇鬲咽不通食飲

不下甚則耳鳴眩轉目不識人善暴僵仆

筋骨強直而不用卒倒而無所

也知

太虛蒼埃天山一色或氣濁色黃黑鬱若橫雲不起

雨而廼發也其氣無常

氣如塵如雲或黃黑鬱然猶在太虛之間而特異於常乃其候也

長川草

偃柔葉呈陰松吟高山虎嘯巖岫怫之先兆也

草偃謂無風而

自低柔葉謂白楊葉也無風而葉皆背見是謂呈陰如是皆通微其甚者發速微者發徐也山行之候則以松虎期之原行亦以麻黃為候秋冬則以梧桐蟬

葉候

火鬱之發太虛腫翳大明不彰

腫翳謂赤氣也大明日也新校正云詳經注中腫字疑誤

炎

火行大暑至山澤燔燎材木流津廣廈騰煙土浮霜

鹵止水迺滅蔓草焦黃風行惑言濕化迺後

太陰太陽在上寒濕流於

太虛心火應天鬱抑而莫能彰顯寒濕盛已火迺與行陽氣火光故曰澤燔燎井水減少妄作訛言雨已愆期也濕化迺後謂陽元主時氣不爭長故先旱而

後雨也

故民病少氣瘡瘍癰腫脇腹胷背面首四支膜憤

臚脹瘍痲嘔逆癰瘰骨痛節迺有動注下溫瘧腹中

暴痛血溢流注精液迺少目赤心熱甚則瘖悶懊懷

善暴死

火鬱而怒為土木相持客主皆然悉無深犯則無咎也但熱已勝寒則為推敵而熱從心起是神氣孤危不速救之天真將竭故死火之

用速故善暴死

刻終大溫汗濡玄府其迺發也其氣四

刻終謂晝夜水刻之終盡

時也大溫次熱也玄府汗空也汗濡玄府謂早行而身蒸熱也刻盡之時陰盛於此反無涼氣是陰不勝陽熱既已萌故當怒發也 新校正六詳二火俱發

四氣者何蓋火有二位為水發之所又大熱發於申未故火鬱之發在四氣也

動復則靜陽極反陰濕令

迺化迺成

火怒燦金陽極過亢畏火求救土中土救熱金發為飄驟繼為時雨氣迺和平故萬物由是迺生長化成壯極則反盛亦何長

也  
華發水凝山川冰雪焰陽午澤怫之先兆也  
謂君火王時有寒至也故

歲君火發亦待時也  
有怫之應而後報也皆觀其極而迺發也木發

無時水隨火也  
應為先兆發必後至故先有應而後發也物不可  
謹候

其時病可與期失時反歲五氣不行生化收藏政無

恒也  
人失其時則候無期準也  
帝曰水發而雹雪土發而飄驟木發而

毀折金發而清明火發而曠昧何氣使然歧伯曰氣有多

少發有微甚微者當其氣甚者兼其下徵其下氣而見

可知也  
六氣之下各有承氣也則如火位之下水氣承之水位之下土氣承之木位之下金氣承之金位之下火氣承之君

位之下陰清承之各徵其下則象可見矣故發兼其下則與本氣殊異  
帝曰善五氣之發不當位者

何也  
言不當其正月也  
歧伯曰命其差  
謂差四時之正月位也 新校正去按至真要大論去勝復之作動不當位或

後時而至其故何也歧伯曰夫氣之生化與其衰盛異也寒暑溫涼盛衰之用其在四維故陽之動始於溫盛於暑陰之動始於清盛於寒春夏秋冬各差其分故大要曰彼春之暖為夏之暑彼秋之忿為冬之怒謹按四維斥候皆歸其終可見其始可知彼論勝復之不當位此論五氣之發不當位所論勝復五發之事則異而命其差之義則同也

**帝曰差有數乎**

言日數也

歧伯曰後皆三十度

而有奇也

後謂四時之後也差三十日餘八十七刻半氣猶來去而其盛也度日也四時之後今常爾

新校正去詳注去八十七刻半

當作四十三刻又四十分刻之三十

**帝曰氣至而先後者何**

謂未應至而至太早應至而至反太遲之類也正謂

氣至在期前後

歧伯曰運太過則其至先運不及則其至後此

候之常也帝曰當時而至者何也歧伯曰非太過非

不及則至當時非是者青也

當時謂應日刻之期也非應先後至而有先後至者皆為災青火也

帝曰善氣有非時而化者何也歧伯曰太過者當其

時不及者歸其已勝也

冬雨春涼秋熱冬寒之類皆為歸已勝也

帝曰四時之氣

至有早晏高下左右其候何如歧伯曰行有逆順至

有遲速故太過者化先天不及者化後天氣有餘故化先氣不足故化後

帝曰願聞其行何謂也歧伯曰春氣西行夏氣北行

秋氣東行冬氣南行觀萬物生長收藏如斯言故春氣始於下秋氣始

於上夏氣始於中冬氣始於標春氣始於左秋氣始

於右冬氣始於後夏氣始於前此四時正化之常物察

以明之可知也故至高之地冬氣常在至下之地春氣常在高山

之巔盛夏冰雪汚下川澤嚴冬草生長在之義足明矣 新校正必謹察之

帝曰善天地陰陽視而可見何必思諸冥昧 演法推求智極心勞而無所得邪黃帝問曰五運六氣

之應見六化之正六變之紀何如歧伯對曰夫六氣



正紀有化有變有勝有復有用有病不同其候帝欲

何乎帝曰願盡聞之歧伯曰請遂言之遂盡也夫氣之所

至也厥陰所至為和平初之氣木之化少陰所至為暄二之氣君火也太

陰所至為埃溽四之氣土之化少陽所至為炎暑三之氣相火也陽明所

至為清勁五之氣金之化太陽所至為寒凜終之氣水之化時化之常也

四時氣正化之常候厥陰所至為風府為墨啓墨微裂也啓開圻也少陰所至為火

府為舒榮太陰所至為雨府為員盈物承土化質員盈滿又雨界地綠文見如環為

員化明矣少陽所至為熱府為行出藏熱者出行也陽明所至為司殺

府為庚蒼庚更也更代也易也太陽所至為寒府為歸藏物寒故歸藏也司化

之常也厥陰所至為生為風搖木之化也少陰所至為榮為

形見火之化也太陰所至為化為雲雨土之化也少陽所至為長為

蕃鮮火之化也陽明所至為收為霧露金之化也太陽所至為藏為

周密水之化也氣化之常也厥陰所至為風生終為肅風化以生則風

生也肅靜也新校正云按六微旨大論云風位之下金氣承之故厥陰為風生而終為肅也少陰所至為熱生中

為寒熱化以生則熱生也陰精承上故中為寒也新校正云按六微旨大論云少陰之上熱氣治之中見太陽故為熱生而中為寒也又云君位

之下陰精承之亦為寒之義也太陰所至為濕生終為注雨濕化以生則濕生也太陰在上故終為注

雨新校正云按六微旨大論云土位之下風氣承之王注云疾風之後雨乃零濕為風吹化而為雨故太陰為濕生而終為注雨也矣少陽所

至為火生終為蒸溽火化以生則火生也陽在上故終為蒸溽新

故少陽為火生而終為蒸溽也矣陽明所至為燥生終為涼燥化以生則燥生也陰在上故終為涼新校

正云詳此六氣俱先言本化次言所反之氣而獨陽明之化言燥生終為涼未見所反之氣再尋上下文義當云陽明所至為涼生終為燥方與諸氣之義同

貫蓋以金位之下火氣承之故陽明為清生而終為燥也

太陽所至為寒生中為溫寒化以生則寒生也陽在

內故中為溫新校正云按五運行大論云太陽之上寒氣治之中見少陰故為寒生而中為溫德化之常也風生毛形

濕生倮形火生羽形燥生介形寒生鱗形六化皆為主歲厥陰所至為毛

及間氣所在而各化生常無替也非德化則無能化生也

化形之有毛者少陰所至為羽化有羽翼飛行之類也太陰所至為倮化無毛羽鱗甲之

也類少陽所至為羽化薄明羽翼蜂蟬之類非翎羽之羽也陽明所至為介化有甲之類太

陽所至為鱗化身有鱗也德化之常也厥陰所至為生化溫化也

少陰所至為榮化暄化也太陰所至為濡化濕化也少陽所至

為茂化熱化也陽明所至為堅化涼化也太陽所至為藏化寒化也

布政之常也厥陰所至為飄怒太涼飄怒木也大涼下承之金氣也少陰

所至為大暄寒太暄君火也寒下承之陰精也太陰所至為雷霆驟注烈

三十一

三十一

三十一

三十一

三十一

三十一

三十一

三十一

三十一

風雷霆驟注土也烈少陽所至為飄風燔燎霜凝飄風旋轉風也

風下承之水氣也也陽明所至為散落温散落金也温下承之火氣也太陽所至為寒雪冰

雹白埃霜雪冰雹水也白氣變之常也變謂變常平之氣而為甚用也

皆非本厥陰所至為撓動為迎隨風之性也少陰所至為高明

焯為曛焯陽焯也曛赤黃色也太陰所至為沈陰為白埃為晦暝暗蔽不明也

少陽所至為光顯為彤雲為曛光顯電也流光也明也陽明

所至為煙埃為霜為勁切為悽鳴殺氣也太陽所至為剛

固為堅芒為立寒化也令行之常也令行則庶物無違厥陰所至為裏

急筋緩縮故急少陰所至為瘍疹身熱火氣生也太陰所至為積飲

否隔土礙也少陽所至為噎嘔為瘡瘍火氣生也陽明所至為浮虛

浮虛薄腫按之復起也

太陽所至為屈伸不利病之常也厥陰所至

為支痛

支柱妨也

少陰所至為驚惑惡寒戰慄譫妄

譫亂言也今詳慄字當作

慄字

太陰所至為稽滿少陽所至為驚躁瘖味暴病陽明

所至為軌尻陰股膝髀膕足病太陽所至為腰痛

病之常也厥陰所至為緘戾少陰所至為悲妄衄衄

衄汚血亦脂也

太陰所至為中滿霍亂吐下少陽所至為喉痺

耳鳴嘔涌

涌謂溢食不下也

陽明所至皴揭

身皮裂象

太陽所至為寢汗

瘕

寢汗謂睡中汗發於胸膈頸掖之間也俗誤呼為盜汗

病之常也厥陰所至為脇痛嘔

泄謂利也

少陰所至為語笑太陰所至為重肘腫

肘腫謂肉泥按之不起也

少陽所至為暴注暍暴死陽明所至為軌嚏太陽

所至為流泄禁止病之常也凡此十二變者報德以

德報化以化報政以政報令以令氣高則高氣下則

下氣後則後氣前則前氣中則中氣外則外位之常

也氣報德報化謂天地氣也高下前後中外謂生病所也手之陰陽其氣高足之陰陽其氣下足太陽氣在身後足陽明氣在身前足太陰少陰厥陰氣在

身中足少陽氣在身側各隨所在言之氣變生病象也故風勝則動動不寧也新校正云詳風勝則

應象大論文重而兩注不同熱勝則腫熱勝氣則為丹燦勝血則為癰膿勝骨肉則為附腫按之不起燥勝則乾

乾於外則皮膚皴折乾於內則精血枯涸乾於氣及津液則肉乾而皮著於骨寒勝則浮浮謂浮起按之處見也濕勝則

濡泄甚則水閉附腫濡泄水利也附腫肉濕按之陷而不起也水閉則逸於皮中也隨氣所在

以言其變耳帝曰願聞其用也岐伯曰夫六氣之用

各歸不勝而為化用謂施其化氣故太陰兩化施於太陽太陽

寒化施於少陰

新校正云詳此當云少陰少陽

少陰熱化施於陽明陽明

燥化施於厥陰厥陰風化施於太陰各命其所在以

徵之也帝曰自得其位何如歧伯曰自得其位常化

也帝曰願聞所在也歧伯曰命其位而方月可知也

隨氣所在以定其方六分占之則日及地分无差矣

帝曰六位之氣盈虛何如歧伯曰

太少異也太者之至徐而常少者暴而亡

力強而作不能久長故暴而无

也亡無也帝曰天地之氣盈虛何如歧伯曰天氣不足地氣

隨之地氣不足天氣從之運居其中而常先也

運謂木火土金

水各主歲者也地氣勝則歲運上升天氣勝則歲氣下降上升下降運氣常先遷降也

惡所不勝歸所同和隨

運歸從而生其病也

非其位則變生變生則病作

故上勝則天氣降而

下下勝則地氣遷而上

勝謂多也上多則自降下多則自遷多少相移氣之常也新校正云按六微旨大論云

升已而降降者謂天降已而升升者謂地天氣下降氣流于地地氣上升氣騰于天故高下相召升降相因而變作矣此亦升降之義也矣

多少

而差其分

多則遷降多少則遷降少多少之應有微有甚異之也

微者小差甚者大差甚

則位易氣交易則大變生而病作矣大要曰甚紀五

分微紀七分其差可見此之謂也

以其五分七分之所以知天地陰陽過差矣

帝

曰善論言熱無犯熱寒無犯寒余欲不遠寒不遠熱

奈何岐伯曰悉乎哉問也發表不遠熱攻裏不遠寒

汗泄故用熱不遠熱下利故用寒不遠寒皆以其不住於中也如是則夏可用熱冬可用寒不發不泄而無畏忌是謂妄遠法所禁也皆謂不獲已而用之也

秋冬亦同新校正云按至真要大論云發不遠熱无犯温涼

帝曰不發不攻而犯寒犯熱何

如岐伯曰寒熱內賊其病益甚

以水濟水以火濟火適足以更生病豈唯本病之益甚乎帝



曰願聞無病者何如歧伯曰無者生之有者甚之

無病者犯

禁猶能生病況有病者而未輕減不亦難乎

帝曰生者何如歧伯曰不遠熱則熱

至不遠寒則寒至寒至則堅否腹滿痛急下利之病

生矣

食已不飢吐利腥穢亦寒之疾也

熱至則身熱吐下霍亂癰疽瘡瘍

贅鬱注下瞶癩腫脹嘔軌衄頭痛骨節變肉痛血溢

血泄淋閔之病生矣

暴瘡冒味目不識人躁擾狂越妄見妄聞罵詈驚癩亦熱之病

帝曰治之

奈何歧伯曰時必順之犯者治以勝也

春宜涼夏宜寒秋宜溫冬宜熱此時之宜

不可不順然犯熱治以寒犯寒治以熱犯春宜用涼犯秋宜用溫是以勝也犯熱治以鹹寒犯寒治以甘熱犯涼治以苦溫犯溫治以辛涼亦勝之道也

黃帝問曰婦人重身毒之何如歧伯曰有故無殞亦

無殞也

故謂有大堅癥瘕痛甚不堪則治以破積愈癥之藥是謂不救必殞盡死救之蓋存其六也雖服毒不死也上無殞言母必全亦无殞言

子亦不死也帝曰願聞其故何謂也岐伯曰大積大聚其可

犯也衰其大半而止過者死衰其大半不足以害生故衰大半則止其藥若過禁待盡毒氣內餘无病

可攻以當毒每藥毒攻不已則敗損中和故過則死新校正云詳此婦人身重一節與上下文義不接疑他卷脫簡於此帝曰善鬱之

甚者治之奈何天地五行應運有鬱抑不申甚者也岐伯曰木鬱達之火鬱

發之土鬱奪之金鬱泄之水鬱折之然調其氣達謂吐之令其

條達也發謂汗之令其疎散也奪謂下之令无擁礙也泄謂滲泄之解表利小便也折謂抑之制其衝逆也通是五法乃氣可平調後乃觀其虛盛而調理之

也過者折之以其畏也所謂寫之過太過也太過者以其味寫之以鹹寫腎酸寫肝辛寫肺甘寫

脾苦寫心過者畏寫故謂寫為畏也帝曰假者何如岐伯曰有假其氣則無

禁也正氣不足臨氣勝之假寒熱温涼以資四正之氣則可以熱犯熱以寒犯寒以温犯温以涼犯涼也所謂主氣不足

客氣勝也客氣謂六氣更臨之氣主氣謂五藏應四時正王春夏秋冬也帝曰至哉聖人之道

天地大化運行之節臨御之紀陰陽之政寒暑之今  
非夫子孰能通之請藏之靈蘭之室署曰六元正紀  
非齋戒不敢示慎傳也

新校正去詳此與氣  
交變大論末文同

重廣補注黃帝內經素問卷第二十一

六元正紀大論憤

音會

蒙

音蒙

懷

奴董切

融

胡革切

瘞

臣郢切

化  
蒙  
會

<p>天有五帝...</p>	<p>...</p>	<p>...</p>	<p>...</p>	<p>...</p>	<p>...</p>	<p>...</p>	<p>...</p>	<p>...</p>	<p>...</p>	<p>...</p>
----------------	------------	------------	------------	------------	------------	------------	------------	------------	------------	------------

開化圖書館  
kashua library

重廣補注黃帝內經素問卷第二十二

啓享次注林億孫竒高保衡等奉敕校正孫兆重改誤

至真要大論篇第七十四

黃帝問曰五氣交合盈虛更作余知之矣六氣分治

司天地者其至何如

五行主歲歲有少多故曰盈虛更作也天元紀大論曰其始也有餘而往不足隨之不足而往

有餘從之則其義也天分六氣散生太虛三之氣司天終之氣監地天地生化是為大紀故言司天地者餘四可知矣

岐伯再拜對

曰明乎哉問也天地之大紀人神之通應也

天地變化人神運為中外

雖殊然其通應則一也

帝曰願聞上合昭昭下合冥冥柰何岐伯曰

此道之所主工之所疑也

不知其要流散無窮

帝曰願聞其道也岐

伯曰厥陰司天其化以風

飛揚鼓折和氣發生萬物榮枯皆因而化變成敗也

少陰司天

其化以熱炎蒸鬱燠故

太陰司天其化以濕雲雨潤澤少

陽司天其化以火

炎熾赫烈

陽明司天其化以燥乾化以

濕

太陽司天其化以寒

對陽之化也新校正云詳注云對陽之化陽字疑誤

以所臨藏位

命其病者也

肝木位東方心火位南方脾土位西方是五藏定位然六氣御五運所至氣不相

得則病相得則和故先以六氣所臨後言五藏之病也

帝曰地化奈何岐伯曰司天同候

間氣皆然

六氣之本自有常性故雖位易而化治皆同

帝曰間氣何謂岐伯曰司

左右者是謂間氣也

六氣分化常以二氣司天地為上下吉凶勝復客主之事歲中悔吝從而明之餘四氣散居左

右也故陰陽應象大論曰天地者萬物之上下左右者陰陽之道路此之謂也

帝曰何以異之岐伯曰主

歲者紀歲間氣者紀步也

歲三百六十五日四分日之一步六十日餘八十七刻半也積步之日而成歲

也帝曰善歲主奈何岐伯曰厥陰司天為風化

巳亥之歲風高氣遠雲飛

物揚風之化也 **在泉為酸化** 寅申之歲木司地氣故物化從酸 **司氣為蒼化** 木運之氣丁壬之歲化蒼青也

**間氣為動化** 偏主六十日餘八十七刻半也 陰為初之氣子午之歲為二之氣辰戌之歲為四之氣卯酉

之歲為五之氣 **少陰司天為熱化** 子午之歲陽光燭耀 暄暑流行熱之化也 **在泉為苦化** 卯酉

火司地氣故物以苦生 **不司氣化** 君不主運 新校正云按天元紀大論云君火以名相火以位謂君火不主運也 **居氣為**

**灼化** 六十日餘八十七刻半也 居本位君火為居不當間之也 新校正云詳少陰不曰間氣而云居氣者蓋尊君火無所不居不當間之也 王注

云居本位為居不當間之則居他位不為居而可間也 寅申之歲為初之氣丑未之歲為二之氣巳亥之歲為四之氣辰戌之歲為五之氣也 **太陰**

**司天為濕化** 丑未之歲埃鬱濛昧 雲雨潤濕之化也 **在泉為甘化** 辰戌之歲也 土司地氣故甘化先焉 **司**

**氣為斡化** 土運之氣甲巳 之歲斡黃也 **間氣為柔化** 濕化行則庶物柔矣 新校正云詳太陰卯酉之歲為初

之氣寅申之歲為二之氣子午之歲為四之氣巳亥之歲為五之氣 **少陽司天為火化** 寅申之歲也 炎光赫烈燔灼焦然火之化

也 **在泉為苦化** 巳亥之歲也 火司地氣故苦化先焉 **司氣為丹化** 火運之氣 戊癸歲也 **間氣為**

明化

明炳明也亦謂霞燒 新校正云詳少陽辰戌之歲為初之氣 卯酉之歲為二之氣寅申之歲為四之氣丑未之歲為五之氣 陽明

司天為燥化

卯酉之歲清切高明 霧露蕭瑟燥之化也

在泉為辛化

子午之歲也金司 地氣故辛化先焉

司氣為素化

金運之氣 乙庚歲也

間氣為清化

風生高勁草木清冷清之化也 新校正云詳陽明巳亥之歲為

初之氣辰戌之歲為二之氣寅申之歲為四之氣丑未之歲為五之氣

太陽司天為寒化

辰戌之歲嚴肅 峻整慘慄凝堅

寒之化也 在泉為鹵化

丑未之歲水司 地氣故化從鹵

司氣為玄化

水運之氣 丙辛歲也 間氣為

藏化

陰凝而冷庶物斂容歲之化也 氣巳亥之歲為二之氣卯酉之歲為四之氣寅申之歲為五之氣也

新校正云詳子午之歲太陽為初之

故治病者必明六化分治五味五色所生五藏所宜

迺可以言盈虛病生之緒也

學不厭 備習也

帝曰厥陰在泉而

酸化先余知之矣風化之行也何如岐伯曰風行于

地所謂本也餘氣同法

厥陰在泉風行于地少陰在泉熱行于地太 陰在泉濕行于地少陽在泉火行于地陽明



在泉燥行于地太陽在泉寒行于地故  
日餘氣同法也本謂六氣之上元氣也  
本乎天者天之氣也本乎

地者地之氣也  
化於天者為天氣化於地者為地氣  
易曰本乎天者親上本乎地者親下此之謂也  
天

地合氣六節分而萬物化生矣  
萬物居天地之間悉為六氣所  
生化陰陽之用未嘗有逃生化

出陰陽也故曰謹候氣宜無失病機此之謂也  
病機下文具矣帝曰其

主病何如  
言采藥之歲也岐伯曰司歲備物則無遺主矣  
謹候司天地所

生化者則其味王當其歲也故彼藥工專司歲氣所收藥  
物則一歲二歲其所主用無遺略也今詳前字當作則  
帝曰先歲物何

也岐伯曰天地之專精也  
專精之氣藥物肥膿又於使用當其正  
氣味也新校正云詳先歲疑作司歲

帝曰司氣者何如  
司運氣也岐伯曰司氣者主歲同然有餘

不足也  
五運主歲者有餘不足比之歲  
物恐有薄有餘之歲藥專精也帝曰非司歲物何謂也岐

伯曰散也  
非專精則散氣散  
氣則物不純也故質同而異等也  
形質雖同力用  
則異故不尚之氣

味有薄厚性用有躁靜治保有多少力化有淺深此

之謂也物與歲不同者何以此爾帝曰歲主藏害何謂岐伯曰以所不

勝命之則其要也木不勝金金不勝火之類是也帝曰治之柰何岐伯曰上

淫于下所勝平之外淫于內所勝治之淫謂行所不勝已者也上淫于下天之氣

也外淫于內地之氣也隨所制勝而以平治之也制勝謂五味寒熱溫涼隨勝用之下文備矣新校正云詳天氣生歲雖有淫勝但當平調之故不曰治而

曰平也帝曰善平氣何如平謂診平和之氣岐伯曰謹察陰陽所在而

調之以平為期正者正治反者反治知陰陽所在則知天寸應與不應不知陰陽所

在則以得為失以逆為從故謹察之也陰病陽不病陽病陰不病是為正病則正治之謂以寒治熱以熱治寒也陰位已見陽脉陽位又見陰脉是謂反病則反

治之謂以寒治寒以熱治熱也諸方之制咸悉不然故曰反者反治也帝曰夫子言察陰陽所在而

調之論言人迎與寸口相應若引繩小大齊等命曰

內經卷之三  
三  
夫位

平新校正云詳論言至曰平本靈樞經之文今出甲乙經云寸口主中人迎主外兩者相應俱往俱來若引繩小大齊等春夏人迎微大秋冬寸口微大者

故名曰平也陰之所在寸口何如陰之所在脉沈不應引繩齊岐伯曰

視歲南北可知之矣帝曰願卒聞之岐伯曰北政之

歲少陰在泉則寸口不應木火金水運面北受氣凡氣之在泉者脉悉不見唯其左右之氣脉可見之在泉之氣善

厥陰在泉則右不應少陰在右故太陰

在泉則左不應少陰在左故南政之歲少陰司天則寸口不應

厥陰司天則右不應太陰司天則

左不應亦左右義也諸不應者及其診則見矣不應皆為脉沈脉沈下者仰手而沈覆其手則沈為

帝曰尺候何如岐伯曰北政之歲三陰在下則

寸不應三陰在上則尺不應司天曰上在泉曰下南政之歲三陰在

天則寸不應三陰在泉則尺不應左右同天不應寸左右悉與寸不應義

故曰知其要者一言而終不知其要流散無窮此之

謂也要謂知陰陽所在也知則用之不惑不知則尺寸之氣沈浮小大常三歲一差欲求其意猶遶樹問枝雖白首區區尚未知所詣况其旬月而

可知帝曰善天地之氣內淫而病何如岐伯曰歲厥陰

在泉風淫所勝則地氣不明平野昧草迺早秀民病

洒洒振寒善伸數欠心痛支滿兩脇裏急飲食不下

鬲咽不通食則嘔腹脹善噫得後與氣則快然如衰

身體皆重謂甲寅丙寅戊寅庚寅壬寅甲申丙申戊申庚申壬申歲也氣不明謂天圓之際氣色昏暗風行地上故平野皆然昧謂暗也

脅謂兩乳之下及胛外也伸謂以欲伸勞筋骨也新校正云按甲乙經洒洒

振寒善伸數欠為胃病食則嘔腹脹善噫得後與氣則快然如衰身體皆重為脾病飲食不下鬲咽不通邪在胃脘也蓋厥陰在泉之歲木王而剋脾胃故病如是又按脉解云所謂食則嘔者物盛滿而上溢故嘔也所謂得後與氣則快

然如衰者十二月陰氣下衰而陽氣且出故曰得後與氣則快然如衰也

歲少陰在泉熱淫所勝則燔

浮川澤陰處反明民病腹中常鳴氣上衝胃喘不能

久立寒熱皮膚痛目瞑齒痛頰腫惡寒發熱如瘧少

腹中痛腹大蟄蟲不藏謂乙卯丁卯巳卯辛卯癸卯乙酉丁酉巳酉辛酉癸酉歲也陰處北方也不能久立足無力也腹大謂心氣不足也金火相薄而為是也新校正云按甲乙經齒痛頰腫為大腸病腹中雷鳴氣常衝胃喘不能久立邪在大腸也蓋少陰在泉之歲

火剋金故大腸病也歲太陰在泉草乃早榮新校正云詳此四字疑衍濕淫所勝則埃

昏巖谷黃反見黑至陰之交民病飲積心痛耳聾渾

渾焯焯嗌腫喉痺陰病血見少腹痛腫不得小便病

衝頭痛目似脫項似拔腰似折髀不可以回臆如結

喘如別謂甲辰丙辰戊辰庚辰壬辰甲戌丙戌戊戌庚戌壬戌歲也太陰為土色見應黃於天中而反見於北方黑處也水土同見故曰至陰之

交合其氣色也衝頭痛謂腦後眉間痛也腦謂膝後曲脚之中也腦筋後軟肉處也  
新校正云按甲乙經耳聾渾渾焯焯噤腫喉痺為三焦病為病衝頭痛目似脫項似拔腰似折髀不可以回腦如結腦如列為膀胱足太陽病又少腹腫痛不得小便邪在三焦蓋太陰在泉之歲土正剋太陽故病如是也  
**歲**

**少陽在泉火淫所勝則焰明郊野寒熱更至民病注**

**泄赤白少腹痛溺赤甚則血便少陰同候**  
謂乙巳丁巳巳巳辛巳癸巳乙巳

亥丁亥巳亥辛亥癸亥歲也處寒之時熱更其氣熱氣既往寒氣後來故云更至也餘候與少陰在泉正同  
**歲陽明在泉燥**

**淫所勝則霧霧清暝民病喜嘔嘔有苦苦善大息心脅**

**痛不能反側甚則噎乾面塵身無膏澤足外反熱**  
謂甲子丙

子戊子庚子壬子甲午丙午戊午庚午壬午歲也霧霧謂霧暗不分似霧也清薄寒也言霧起霧暗不辨物形而薄寒也心脅痛謂心之傍脇中痛也面塵謂

面上如有觸冒塵土之色也  
新校正云按甲乙經病喜嘔嘔有苦苦善大息心脅痛不能反側甚則面塵身無膏澤足外反熱為膽病噎乾面塵為肝病蓋陽

明在泉之歲金王剋木故病如是又按脉解云少陽所謂心脅痛者言少陽盛也盛者心之所表也九月陽氣盡而陰氣盛故心脅痛所謂不可反側者陰氣

藏物也物藏則不動故不可反側也歲太陽在泉寒淫所勝則凝肅慘慄民病

少腹控睪引腰脊上衝心痛血見嗌痛頷腫謂乙丑丁丑巳丑辛丑癸

丑乙未丁未巳未辛未癸未歲也疑肅謂寒氣霑空凝而不動萬物靜肅其儀形也慘慄寒甚也控引也睪陰丸也頷頰車前牙之下也新校正云按甲乙

經嗌痛頷腫為小腸病又少腹控睪引腰脊上衝心帝曰善治之柰何

岐伯曰諸氣在泉風淫于內治以辛涼佐以苦以甘

緩之以辛散之風性喜溫而惡清故治之涼是以勝氣治之也佐以苦隨其所利也木苦急則以甘緩之苦抑則以辛散之藏

氣法時論曰肝苦急急食甘以緩之肝欲散急食辛以散之此之謂也食亦音飼已曰食他曰飼也大法正味如此諸為方者不必盡用之但一佐二佐病已

則止餘氣皆然熱淫于內治以鹹寒佐以甘苦以酸收之以苦

發之熱性惡寒故治以寒也熱之大盛甚於表者以苦發之不盡復寒制之寒制不盡復苦發之以酸收之甚者再方微者一方可使必已時發時

止亦以酸收之濕淫于內治以苦熱佐以酸淡以苦燥之以淡

泄之

濕與燥反故治以苦熱佐以酸淡也燥除濕故以苦燥其濕也淡利竅故以淡滲泄也藏氣法時論曰脾苦濕急食苦以燥之靈樞經曰淡利

竅也生氣通天論曰味過於苦脾氣不濡胃氣乃厚明苦燥也新校正云按天元正紀大論曰下太陰其化下甘溫

火淫于內治

以鹹冷佐以苦辛以酸收之以苦發之

火氣大行心腹心怒之所生也鹹性柔稟

故以治之以酸收之大法候其須汗者以辛佐之不必要資苦味令其汗也欲柔稟者以鹹治之藏氣法時論曰心欲粟急食鹹以稟之心苦緩急食酸以收

謂也燥淫于內治以苦溫佐以甘辛以苦下之

溫利涼性故以

苦治之下謂利之使不得也新校正云按藏氣法時論曰肺苦氣上逆急食苦以泄之用辛寫之酸補之又按下文司天燥淫所勝佐以酸辛此云甘辛者

甘字疑當作酸天元正紀大論云下酸熱與苦溫之治又異又云以酸收之而安其下甚則以苦泄之也寒淫于內治以甘

熱佐以苦辛以鹹寫之以辛潤之以苦堅之

以熱治寒是為摧勝折其

氣用令不滋繁也苦辛之佐通事行之新校正云按藏氣法時論曰腎苦燥急食辛以潤之腎欲堅急食苦以堅之用苦補之鹹寫之舊注引此在濕淫于

內之下無義今移於此矣帝曰善天氣之變何如岐伯曰厥陰司天風



淫所勝則太虛埃昏雲物以擾寒生春氣流水不冰

民病胃脘當心而痛上支兩脅鬲咽不通飲食不下

舌本強食則嘔冷泄腹脹澹泄痕水閉蟄蟲不去病

本于脾謂乙巳丁巳巳巳辛巳癸巳乙亥丁亥巳亥辛亥癸亥歲也是歲民

病集於中也風自天行故太虛埃起風動飄蕩故雲物擾也埃青塵

也不分遠物是為埃昏土之為病其善泄利若病水則小便閉而不下若大泄

利則經水亦多閉絕也新校正云按甲乙經舌本強食則嘔腹脹澹泄痕水

閉為脾病又胃病者腹脾脹胃脘當心而痛上支兩脇膈

咽不通食飲不下蓋厥陰司天之歲木勝土故病如是也衝陽絕死不治

衝陽在足跗上動脈應手胃之氣也衝陽脈微則食飲減少絕則藥食不入亦

下嗝還出也攻之不入養之不生邪氣日強真氣內絕故其必死不可復也

少陰司天熱淫所勝怫熱至火行其政民病胃中煩

熱嗌乾右胠滿皮膚痛寒熱欬喘大雨且至唾血血

泄軌衄嚏嘔溺色變甚則瘡瘍肘腫肩背臂臑及缺

盆中痛心痛肺臍腹大滿膨膨而喘欬病本于肺謂甲子丙

子戊子庚子壬子甲午丙午戊午庚午壬午歲也佛熱至是火行其政乃爾是歲民病集於右蓋以小腸通心故也病自肺生故曰病本于肺也 新校正云

按甲乙經溺色變肩背臂臑及缺盆中痛肺脹滿膨膨而喘欬為肺病軌切為大腸病蓋少陰司天之歲火剋金故病如是又王注民病集於右以小腸通心

故按甲乙經小腸附脊左環回腸附脊在尺澤絕死不治尺澤在肘內廉

環所說不應得非火勝剋金而大腸病歟尺澤絕死不治 大文中動脈應

不至肺氣已絕榮衛之氣宣行無主真氣內竭生之何有哉 太陰司天濕淫所勝則沈陰且布雨變枯槁肘腫骨痛陰痺陰痺

者按之不得腰脊頭項痛時眩大便難陰氣不用飢

不欲食欬唾則有血心如懸病本于腎謂乙丑丁丑巳丑辛丑癸丑乙未丁未巳

未辛未癸未歲也沈父也腎氣受邪水無能潤下焦枯涸故大便難也 新校

正云按甲乙經飢不用食欬唾則有血心懸如飢狀為腎病又邪在腎則骨痛陰痺陰痺者按之而不得腹脹腰痛大便難肩背頸項強痛時眩蓋太陰司天之歲土剋水故病如是矣 太谿絕死不治太谿在足

內踝後跟骨上動脈應手腎之氣也土邪勝水而敗月氣內絕邪甚正微故方無所用矣 少陽司天火淫所勝則

溫氣流行金政不平民病頭痛發熱惡寒而瘧熱上

皮膚痛色變黃赤傳而為水身面胗腫腹滿仰息泄

注赤白瘡瘍欬唾血煩心胷中熱甚則軌衄病本于

肺謂甲寅丙寅戊寅庚寅壬寅甲申丙申戊申庚申壬申歲也火來用事則金氣受邪故曰金政不平也火炎於上金肺受邪客熱內燔水無能救故化生

諸病也制火之客則已矣新校正云按甲乙經邪在肺則皮膚痛發寒熱蓋少陽司天之歲火剋金故病如是也天府絕死不治

天府在肘後彼側上掖下同身寸之三寸動脈應手肺之氣也火勝而金脈絕故死陽明司天燥淫所勝則木

迺晚榮草迺晚生筋骨內變民病左胠脇痛寒清于

中感而瘧大涼革候欬腹中鳴注泄鶩溇名木斂生

苑于下草焦上首心脅暴痛不可反側嗑乾面塵腰

痛丈夫癩疝婦人少腹痛目昧眚瘍瘡痙癰蟄蟲來

見病本于肝謂乙卯丁卯巳卯辛卯癸卯乙酉丁酉巳酉辛酉癸酉歲也

涼之氣變易時候則人寒清發於中內感寒氣則為痲瘧也大腸居右肺氣通

之今肺氣內淫肝居于左故左肱脇痛如刺割也其歲民自注泄則無淫勝之

疾也大涼次寒也大涼且甚陽氣不行故木容收斂草榮悉晚生氣已升陽不

布令故閉積生氣而穡於下也在人之應則少腹之內痛氣居之發疾於仲夏

瘡瘍之疾猶及秋中瘡痙之類生於上癰腫之患生於下瘡色雖赤中心正白

物氣之常也新校正云按甲乙經腰痛不可以俛仰丈夫癩疝婦人少腹腫

甚則嗌乾面塵為肝病又胃滿洞泄為肝病又心脅痛不能反側目銳眚痛缺

盆中腫痛掖下腫馬刀挾癭汗出振寒瘡為膽病蓋陽明司天之歲金剋木故

病如是又按脉解云厥陰所謂癩疝婦人少腹腫者厥陰者辰也三月陽中之陰邪在中故曰癩疝少腹腫也

太衝在足大指本節後二寸脉動應手肝之氣也金來伐木肝氣內絕真不勝邪死其宜也

則寒氣反至水且冰血變于中發為癰瘍民病厥心

痛嘔血血泄飀飀善悲時眩仆運火炎烈雨暴迺雹

胃腹滿手熱肘攣掖衝心澹澹大動胃脇胃腕不安

面赤目黃善噫嗝乾甚則色焔渴而欲飲病本于心

謂甲辰丙辰戊辰庚辰壬辰甲戌丙戌戊戌庚戌壬戌歲也太陽司天寒氣布化故水且冰而血凝皮膚之間衛氣結聚故為癰也若乘火運而火熱炎烈與水交

戰故暴兩半珠形電也心氣為噫故善噫是歲民病集於心脅之中也陽氣內鬱濕氣下蒸故心厥痛而嘔血血泄軌面赤目黃善噫手熱肘攣掖腫嗝乾甚則

寒氣勝陽水行凌火火氣內鬱故渴而欲飲也病始心生為陰凌犯故云病本手心也 新校正云按甲乙經手熱肘攣掖腫甚則胃脇支滿心澹澹大動面赤目

黃為手心主病又邪在心則病心痛善悲時 神門絕死不治 神門在手之

眩什蓋太陽司天之歲水剋火故病如是 所謂動氣知其藏也 所以

端動脈應手真心氣也水行乘火而心氣內 帝曰善治之奈何 謂可攻 岐伯曰司

結神氣已亡不死何待善知其診故不治也 天之氣風淫所勝平以辛涼佐以苦甘以甘緩之以

酸寫之 厥陰之氣未為盛熱故曰涼藥平之夫氣之用也積涼為寒積溫為

熱以熱少之其則溫也以寒少之其則涼也以溫多之其則熱也以

涼多之其則寒也各當其分則寒寒也温温也熱熱也涼涼也方書之用可不務乎故寒熱温涼商降多少善為方者意必精通餘氣皆然從其制也 新校

正云按本論上文云上淫于下所勝平之外 熱淫所勝平以鹹寒佐淫于內所勝治之故在泉曰治司天曰平也

**以苦甘以酸收之** 熱氣已退時發動者是為心虛氣散不斂以酸收之雖以酸收亦兼寒助乃能殄除其源本矣熱見太甚則以

苦發之汗已便涼是邪氣盡勿寒水之汗已猶熱是邪氣未盡則以酸收之已又熱則復汗之已汗復熱是藏虛也則補其心可矣法則合爾諸治熱者亦未必得再三發三治况

四變而反覆者乎 **濕淫所勝平以苦熱佐以酸辛以苦燥**

**之以淡泄之** 濕氣所淫皆為腫滿但除其濕腫滿自衰因濕生病不腫不

淡滲之則皆燥也泄謂滲泄以利水道下小便為法然酸雖熱亦用利小便去伏水也治濕之病不下小便非其法也 新校正云按濕淫于內佐以酸淡此

云酸辛者辛疑當作淡 **濕上甚而熱治以苦温佐以甘辛以汗為故**

**而止** 身半以上濕氣餘火氣復鬱鬱濕相溥則以苦温甘辛之藥解表流汗而祛之故云以汗為除病之故而已也 **火淫所勝**

**平以酸冷佐以苦甘以酸收之以苦發之以酸復之**

熱淫同

同熱淫義熱亦如此法以酸復其本氣也不復其氣則淫氣空虛招其損

燥淫所勝平以苦濕

佐以酸辛以苦下之

制燥之勝必以苦濕是以火之氣味也宜下必以苦宜補必以酸宜寫必以辛清甚生寒留而

不去則以苦濕下之氣有餘則以辛寫之諸氣同 新校正云按上文燥淫于內治以苦濕此云苦濕者濕當為溫文注中濕字三並當作溫又按天元正紀

大論亦作苦小溫

寒淫所勝平以辛熱佐以甘苦以鹹寫之

淫散止之不可

過也 新校正云按上文寒淫于內治以甘熱佐以苦辛此云平以辛熱佐以甘苦者此文為誤又按天元正紀大論云太陽之政歲宜苦以燥之也 帝

曰善邪氣反勝治之柰何

不能淫勝於他氣反為不勝之氣為邪以勝之

岐伯曰風

司于地清反勝之治以酸溫佐以苦甘以辛平之

厥陰在泉

則風司于地謂五寅歲五申歲邪氣勝盛故先以酸寫佐以苦甘邪氣退則正氣虛故以辛補養而平之

熱司于地寒反勝

之治以甘熱佐以苦辛以鹹平之

少陰在泉則熱司于地謂五卯五酉之歲也先寫其邪而後平

其正氣也 濕司于地熱反勝之治以苦冷佐以鹹甘以苦平

之太陰在泉則濕司于地謂五辰五戌歲也補寫之義餘氣皆同火司于地寒反勝之治以甘熱

佐以苦辛以鹹平之少陽在泉則火司于地謂五巳五亥歲也燥司于地熱反勝

之治以平寒佐以苦甘以酸平之以和為利陽明在泉則燥司于地謂五子

五午歲也燥之性惡熱亦畏寒故以冷熱和平為方制也寒司于地熱反勝之治以鹹冷佐

以甘辛以苦平之太陽在泉則寒司于地謂五丑五未歲也此六氣方治與前淫勝法殊貫云治者寫客邪之勝氣也云佐者皆

所利所宜也云平者補已弱之正氣也帝曰其司天邪勝何如岐伯曰風化於

天清反勝之治以酸溫佐以甘苦亥巳歲也熱化於天寒反

勝之治以甘溫佐以苦酸辛子午歲也濕化於天熱反勝之

治以苦寒佐以苦酸丑未歲也火化於天寒反勝之治以甘

熱佐以苦辛寅申歲也燥化於天熱反勝之治以辛寒佐以



苦甘卯酉歲也寒化於天熱反勝之治以鹹冷佐以苦辛辰戌歲也

帝曰六氣相勝柰何先舉其用為勝岐伯曰厥陰之勝耳鳴頭

眩憤憤欲吐胃鬲如寒大風數舉倮蟲不滋肱脇氣

并化而為熱小便黃赤胃脘當心而痛上支兩脇腸

鳴殮泄少腹痛注下赤白甚則嘔吐鬲咽不通五巳五亥歲也

心下齊上胃之分胃鬲謂胃脘之上及大鬲之下風寒氣生也氣并謂偏著一邊鬲咽謂食飲入而復出也新校正云按甲乙經胃病者胃脘當心而痛上

支兩脇鬲咽不通也少陰之勝心下熱善飢齊下反動氣遊三焦

炎暑至木迺津草迺萎嘔逆躁煩腹滿痛澹泄傳為赤

沃五子五午歲也沃洙也太陰之勝火氣內鬱瘡瘍於中流散於外

病在肱脇甚則心痛熱格頭痛喉痺項強獨勝則濕

氣內鬱寒迫下焦痛留頂互引眉間胃滿兩數至燥

化廼見少腹滿腰腫重強內不便善注泄足下温頭

重足脛肘腫飲發於中肘腫於上五丑五未歲也濕勝於上則火氣內鬱勝於中則寒迫下

焦水溢河渠則鱗蟲離水也腫謂贅肉也不便謂腰重內強直屈伸不利也獨勝謂不兼鬱火也肘腫於上謂首面也足脛腫是火鬱所生也新校正云詳

注云水溢河渠則鱗蟲離水也王作此注於經文無所解又按太陰之復云大雨時行鱗見於陸則此文於雨數至下脫少鱗見於陸四字不然則王注無因

為解也少陽之勝熱客於胃煩心心痛目赤欲嘔嘔酸善

飢耳痛溺赤善噉譫妄暴熱消爍草萎水涸介蟲廼

屈少腹痛下沃赤白五寅五申歲也熱暴甚故草萎水涸陰氣消爍介蟲金化也火氣大勝故介蟲屈伏酸醋水也

陽明之勝清發於中左肱脇痛澹泄內為嗌塞外發

癩疝大涼肅殺華英改容毛蟲廼殃胃中不便嗌塞

而欬

五卯五酉歲也大涼肅殺金氣勝木故草木華英為殺氣損削改易形容而焦其上首也毛蟲木化氣不宜金故金政大行而毛蟲死耗也肝木

之氣下主於陰故大涼行而癩疔發也胃中不便謂呼吸回轉或痛或緩急而不利便也氣太盛故噎塞而欬也噎謂喉之下接連胃中肺兩葉之間者也

太陽之勝凝凜且至非時水冰羽迺後化痔瘡發寒

厥入胃則內生心痛陰中迺瘍隱曲不利互引陰股

筋肉拘苛血脉凝泣絡滿色變或為血泄皮膚膚否腫

腹滿食減熱反上行頭項凶頂腦戶中痛目如脫寒

入下焦傳為濡寫

五辰五戌歲也寒氣凌逼陽不勝之故非寒時而止水冰結也水氣大勝陽火不行故諸羽蟲生化而後

也拘急也苛重也絡絡脉也太陽之氣標在於顛故熱反上行於頭也以其脉起於目內眦上額交巔上入絡腦還出別下項故凶頂及腦戶中痛目如欲脫

也濡謂水利也

新校正云按甲乙經痔瘡頭項凶頂腦戶中痛目如脫為太陽經病

帝曰治之奈何岐伯曰

厥陰之勝治以甘清佐以苦辛以酸寫之少陰之勝

治以辛寒佐以苦鹹以甘寫之太陰之勝治以鹹熱

佐以辛甘以苦寫之少陽之勝治以辛寒佐以甘鹹

以甘寫之陽明之勝治以酸溫佐以辛甘以苦泄之

太陽之勝治以甘熱佐以辛酸以鹹寫之六勝之至皆先歸其不勝

已者之故不勝者當先寫之以通其道次寫所勝之氣令其退釋也治諸勝而不寫遣之則勝氣浸盛而内生諸病也新校正云詳此為治皆先寫其不勝

而後寫其來勝獨太陽之勝治以甘熱為異疑甘字帝曰六氣之復何

苦之誤也若云治以苦熱則六勝之治皆一貫也如復謂報復報其勝也凡先有勝後必有復新校正云按玄珠云六氣分正

如化對化厥陰正司於亥對化於巳少陰正司於午對化於子太陰正司於未

對化於丑少陽正司於寅對化於申陽明正司於酉對化於卯太陽正司於戌

對化於辰正司化令之實對司化令之虛對化勝而有復正化勝而不復此注岐伯曰悉乎哉問也厥陰之復少腹堅滿

云凡先有勝後必有復似未然裏急暴痛偃木飛沙俛蟲不榮厥心痛汗發嘔吐飲

食不入入而復出筋骨掉眩清厥甚則入脾食痺而

吐裏腹脇之內也木偃沙飛風之大也風為木勝故土不榮氣厥謂氣衝胃脇而凌及心也胃受逆氣而上攻心痛也痛甚則汗發泄掉謂肉中動也清厥

手足冷也食痺謂食已心下痛陰陰然不可名也不可忍也吐出乃止此為胃氣逆而不下沫也食飲不入入而復出肝乘脾胃故令爾也衝陽

絕死不治衝陽胃脈氣也少陰之復燠熱內作煩躁軌噫少腹

絞痛火見燔炳嗑燥分注時止氣動於左上行於右

欬皮膚痛暴瘖心痛鬱冒不知人迺洒淅惡寒振慄

譫妄寒已而熱渴而欲飲少氣骨痠隔腸不便外為

浮腫噦噫赤氣後化流水不冰熱氣大行介蟲不復

病痲胗瘡瘍癰疽瘰疬甚則入肺欬而鼻淵火熱之氣自小腸從

齊下之左入大腸上行至左脇甚則上行於右而入肺故動於左上行於右皮膚痛也分注謂大小俱下也骨痠言骨弱而無力也隔腸謂腸如隔絕而不便

也寫也寒熱甚則然陽明先勝故赤氣後化流水不冰少陰之本司於地也在人之應則冬脉不凝若高山窮谷已是至高之處水亦當冰平下川流則如經矣火氣內蒸金氣外拒陽熱內鬱故為痲疹瘡瘍疹甚亦為瘡也熱少則外生痲疹熱多則內結癰瘰小腸有熱則中外為痔其復熱之變皆病於身後及外側也瘡瘍痲疹生於上癰疽瘰疬生於下反其處者皆為逆也

**天府絕死不治**  
天府肺脉氣也 新校正云按上文少陰司天熱淫所勝

尺澤絕死不治少陽司天火淫所勝天府絕死不治此云少陰之復天府絕死不治下文少陽之復尺澤絕死不治文如相反者蓋尺澤天府俱手太陰脉之所發動故

**太陰之復濕變廼舉體重中滿食飲不化陰氣**  
此互文也

**上厥胃中不便飲發於中欬喘有聲大雨時行鱗見於陸頭頂痛重而掉慙尤甚嘔而密默唾吐清液甚**

**則入腎竅寫無度**  
濕氣內逆寒氣不行太陽上流故為是病頭頂痛重則腦中掉慙尤甚腸胃寒濕熱無所行重灼胃府故

胃中不便食飲不化嘔而密默欲靜定也喉中惡冷故唾吐冷水也寒氣易位上入肺喉則息道不利故欬喘而喉中有聲也水居平澤則魚遊於市頭頂凶

痛女人亦兼痛於眉間也 新校正云按上文太陰在泉頭  
**太谿絕死不**  
痛頂似披又太陰司天云頭項痛此云頭頂痛頂疑當作項

治大谿腎少陽之復大熱將至枯燥燔熱介蟲廼耗驚瘵

欬衄心熱煩躁便數憎風厥氣上行面如浮埃目乃

潤瘵火氣內發上為口糜嘔逆血溢血泄發而為瘡

惡寒鼓慄寒極反熱嗑絡焦槁渴引水漿色變黃赤

少氣脉萎化而為水傳為肘腫甚則入肺欬而血泄

火氣專暴枯燥草木燔燔自生故燔熱也熱音炳火內熾故驚瘵欬衄心熱煩躁便數憎風也火炎於上則庶物失色故如塵埃浮於面而目潤動也火爍於內則口舌糜爛嘔逆及為血溢血泄風火相薄則為溫瘡氣蒸熱化則為水病傳為肘腫肘謂皮肉俱腫按之陷下淫而不起也如是之證皆火氣所生也

尺澤絕死不治尺澤肺脉氣也陽明之復清氣大舉森木蒼乾

毛蟲廼厲病生肱脇氣歸於左善太息甚則心痛否

滿腹脹而泄嘔苦欬噦煩心病在鬲中頭痛甚則入

肝驚駭筋癱手

殺氣大舉木不勝之故蒼清之葉不及黃而乾燥也厲謂疰厲疾疫死也清甚於內熱鬱於外故也

太衝

絕死不治

太衝肝脈氣也

太陽之復厥氣上行水凝雨冰羽蟲

廼死心胃生寒胃膈不利心痛否滿頭痛善悲時眩

什食減腰睢反痛屈伸不便地裂冰堅陽光不治少

腹控睪引腰脊上衝心唾出清水及為噦噫甚則入

心善忘善悲

雨水謂雹也寒而遇雹死亦其宜寒化於地其上復土故地體分裂水積冰堅久而不釋是陽光之氣不治寒凝之物也

太陽之復與不相持上濕下寒火無所往心氣內鬱熱由是生火

熱內燔故生斯病 新校正云詳注云與不相持不字疑作土

神門絕死

不治

神門真氣

帝曰善治之奈何

復氣倍勝故先問以治之

歧伯曰厥陰之

復治以酸寒佐以甘辛以酸寫之以甘緩之

不太緩之夏猶不已復重

於勝故治以辛寒也

新校正云按別本治以酸寒作治以辛寒也

少陰之復治以鹹寒佐以苦辛



以甘寫之以酸收之辛苦發之以鹹栗之不大發汗以寒攻之持至仲秋

熱內伏結而為心熱少氣少力而不能起矣熱伏不散歸於骨矣太陰之復治以苦熱佐以酸

辛以苦寫之燥之泄之不燥泄之久而為身腫腹滿關節不利膈及伏兔怫滿內作膝腰脛內側肘腫病少

陽之復治以鹹冷佐以苦辛以鹹栗之以酸收之辛

苦發之發不遠熱無犯溫涼少陰同法不發汗以奪盛陽則熱內淫於四支

而為解休不可名也謂熱不甚謂寒不甚謂強不甚謂弱不甚不可以名言故謂之解休粗醫呼為鬼氣惡病也久久不已則骨熱髓涸齒乾乃為骨熱病也

發汗奪陽故無留熱故發汗者雖熱生病夏月及差亦用熱藥以發之當春秋時縱火熱勝亦不得以熱藥發汗汗不發而藥熱內甚助病為瘧逆伐神靈故

曰無犯溫涼少陰氣熱為瘵則同故云與少陰同法也數奪其汗則津竭涸故以酸收以鹹潤也新校正云按天元正紀大論云發表不遠熱 陽

明之復治以辛溫佐以苦甘以苦泄之以苦下之以

酸補之泄謂滲泄汗及小便湯浴皆是也秋分前後則亦發之春有勝則依勝法或不已亦湯漬和其中外也怒復之後其氣皆虛故補之

以安全其氣  
餘復治同

太陽之復治以鹹熱佐以甘辛以苦堅之

不堅則寒

氣內凝止而復發發而復止綿歷年歲生大寒疾

治諸勝復寒者熱之熱者寒之溫者

清之清者溫之散者收之抑者散之燥者潤之急者

緩之堅者熨之脆者堅之衰者補之強者寫之各安

其氣必清必靜則病氣衰去歸其所宗此治之大體

也太陽氣寒少陰少陽氣熱厥陰氣溫陽明氣清太陰氣濕有勝復則各倍其氣以調之故可使平也宗屬也調不失理則餘之氣自歸其所屬少之氣自

安其所居勝復衰已則各補養而平定之必清必靜無妄撓之則六氣循環五神安泰若運氣之寒熱治之平之亦各歸司天地氣也帝曰善

氣之上下何謂也歧伯曰身半以上其氣三矣天之

分也天氣主之身半以下其氣三矣地之分也地氣

主之以名命氣以氣命處而言其病半所謂天樞也

身之半正謂齊中也或以腰為身半是以居中為義過天中也中原之人悉如此矣當伸臂指天舒足指地以繩量之中正當齊也故又曰半所謂天樞也天樞正當齊兩傍同身寸之二寸也其氣三者假如少陰司天則上有熱中有太陽兼之三也六氣皆然司天者其氣三司地者其氣三故身半以上三氣身半以下三氣也以名言其氣以氣言其處以氣處寒熱而言其病之形證也則如足厥陰氣居足及股脛之內側上行於少腹循脅足陽明氣在足之上脘之外股之前上行腹齊之傍循胃乳上面足太陽氣起於目上額絡頭下項背過腰橫過髀樞股後下行入脰貫臑出外踝之後足小指外側足太陰氣循足及股脛之內側上行腹脇之前足少陰同之足少陽氣循脛外側上行腹脇之側循頰耳至目銳眦在首之側此足六氣之部主也手厥陰少陰太陰氣從心胃橫出循臂內側至中指小指大指之端手陽明少陽太陽氣並起手表循臂外側上肩及甲上頭此手六氣之部主也欲知病診當隨氣所在以言之當陰之分令病歸之當陽之分熱病歸之故勝復之作先言病生寒熱者必依此物理也新校正云按六微旨大論云天樞之上天氣主之天樞之下地氣主之氣交之

分人氣從之也

**故上勝而下俱病者以地名之下勝而上俱病**

**者以天名之**

彼氣既勝此未能復抑鬱不暢而無所行進則困於讎嫌退則窮於佛塞故上勝至則下與俱病下勝至則上與俱病上

勝下病地氣鬱也故從地鬱以名地病下勝上病天氣塞也故從天塞以名天病夫以天名者方順天氣為制逆地氣而攻之以地名者方從天氣為制則可

假如陽明司天少陰在泉上勝而下俱病者是悖於下而生也天氣正勝天可  
逆之故順天之氣方同清也少陰等司天上下勝同法新校正云按六元正  
紀大論云上勝則天氣降而下所謂勝至報氣屈伏而未發也  
下勝則地氣遷而上此之謂也

復至則不以天地異名皆如復氣為法也

勝至未復而病生以天地異名

為式復氣以發則所生無問上勝下勝悉皆依復氣為病寒熱之主也

帝曰勝復之動時有常乎氣

有必乎歧伯曰時有常位而氣無必也

雖位有常而發動有無不必定之也帝

曰願聞其道也歧伯曰初氣終三氣天氣主之勝之

常也四氣盡終氣地氣主之復之常也有勝則復無

勝則否帝曰善復已而勝何如歧伯曰勝至則復無

常數也衰迺止耳

勝微則復微故復已而又勝勝甚則復甚故復已則少有再勝者也假有勝者亦隨微甚而復之爾然勝

復之道雖無常數至其衰謝則勝復皆自止也

復已而勝不復則害此傷生也

有勝無復是復

氣已衰不能復是天真之氣已傷敗甚而生意盡

帝曰復而反病何也歧伯曰居非

其位不相得也大復其勝則主勝之故反病也

捨已宮觀適於

他邦已力已衰主不相得怨隨其後唯便是求故力極而復主反龍襲之反自病者也

所謂火燥熱也

少陽火也陽明燥也少陰

熱也少陰少陽在泉為火居水位陽明司天為金居火位金復其勝則火主勝之火復其勝則水主勝之餘氣勝復則無主勝之病氣也故又曰所謂火燥熱也

也帝曰治之何如歧伯曰夫氣之勝也微者隨之甚者

制之氣之復也和者平之暴者奪之皆隨勝氣安其

屈伏無問其數以平為期此其道也

隨謂隨之安謂順勝氣以和之也制謂制止平

謂平調奪謂奪其盛氣也治此者不以數之多少但以氣平和為準度爾

帝曰善客主之勝復奈何

客謂天之

六氣主謂五行之位也氣有宜否故各有勝復之者

歧伯曰客主之氣勝而無復也

客主自有

多少以其為勝與常勝殊

帝曰其逆從何如歧伯曰主勝逆客勝從天

之道也

客承天命部統其方主為之下固宜祇奉天命不順而勝則天命不行故為逆也客勝於主承天而行理之道故為順也

帝曰

其生病何如歧伯曰厥陰司天客勝則耳鳴掉眩甚

則欬主勝則胃脇痛舌難以言

五巳五亥歲也

少陰司天客勝

則軌噎頸項強肩背脊熱頭痛少氣發熱耳龍目瞑

甚則肘腫血溢瘡瘍欬喘主勝則心熱煩躁甚則脇

痛支滿

五子五午歲也

太陰司天客勝則首面肘腫呼吸氣喘

主勝則胃腹滿食已而脊

五丑五未歲也

少陽司天客勝則丹

胗外發及為丹熛瘡瘍嘔逆喉痺頭痛嗌腫耳聾血

溢內為癰瘰主勝則胃滿欬仰息甚而有血手熱

五寅五甲

也歲陽明司天清復內餘則欬衄嗌塞心膈中熱欬不止

而白血出者死

復謂復舊居也白血謂欬出淺紅色血似肉似肺者五

居火位無客勝之理故不言也

太陽司天客勝則胃中不利出清涕感寒

則欬主勝則喉嗌中鳴

五辰五戌歲也

厥陰在泉客勝則大關

節不利內為痙強拘攣外為不便主勝則筋骨繇併

腰腹時痛

五寅五申歲也大關節腰膝也

少陰在泉客勝則腰痛尻股膝

髀膕筋足病瞀熱以酸肘腫不能久立溲便變主勝

則厥氣上行心痛發熱鬲中衆痺皆作發於肱脇魄

汗不藏四逆而起

五卯五酉歲也

太陰在泉客勝則足痿下重

便溲不時濕客下焦發而濡寫及為腫隱曲之疾主

勝則寒氣逆滿食飲不下甚則為疝

五辰五戌歲也隱曲之疾謂隱蔽委曲之處病

也少陽在泉客勝則腰腹痛而反惡寒甚則下白溺白

主勝則熱反上行而客於心心痛發熱格中而嘔少

陰同候五巳五亥歲也陽明在泉客勝則清氣動下少腹堅滿

而數便寫主勝則腰重腹痛少腹生寒下為鷺澹則

寒厥於腸上衝胃中甚則喘不能久立五子五午歲也鷺鴨也言如鴨之後也

太陽在泉寒復內餘則腰尻痛屈伸不利股脛足膝

中痛五丑五未歲也新校正云詳此不言客主勝者蓋太陽以水居水位故不言也帝曰善治之柰何

歧伯曰高者抑之下者舉之有餘折之不足補之佐

以所利和以所宜必安其主客適其寒溫同者逆之

異者從之高者抑之制其勝也下者舉之濟其弱也有餘折之屈其銳也不足補之全其氣也雖制勝扶弱而客主須安一氣失所則予



循更作榛棘互興各伺其便不相得志內淫外併而危敗之由作矣同謂寒熱  
溫清氣相比和者異謂水火金木土不比和者氣相得者則逆所勝之氣以治  
之不相得者則順所不勝氣亦治之治火勝負欲益者以其味欲寫  
者亦以其味勝與不勝皆折其氣也何者以其性躁動也治熱亦然帝曰治

寒以熱治熱以寒氣相得者逆之不相得者從之余

以知之矣其於正味何如歧伯曰木位之主其寫以

酸其補以辛木位春分前六十火位之主其寫以甘其補以

鹹君火之位春分之後六十一日二之氣也相火之位夏至前土位之主

其寫以苦其補以甘土之位秋分前六金位之主其寫以辛

其補以酸金之位秋分後六水位之主其寫以鹹其補以苦

水之位冬至前後各厥陰之客以辛補之以酸寫之以甘緩

三十日終之氣也之少陰之客以鹹補之以甘寫之以鹹收之

新校正云按  
藏氣法時論

云心苦緩急食酸以收之心欲更急食鹹以熨之此云以鹹收之者誤也

太陰之客以甘補之以苦寫

之以甘緩之少陽之客以鹹補之以甘寫之以鹹熨

之陽明之客以酸補之以辛寫之以苦泄之太陽之

客以苦補之以鹹寫之以苦堅之以辛潤之開發腠

理致津液通氣也

客之部主各六十一日居無常所隨歲遷移客勝則寫客而補主主勝則寫主而補客應隨當緩當急以

治帝曰善願聞陰陽之三也何謂岐伯曰氣有多少小異

用也

太陰為正陰太陽為正陽次少者為少陰次少者為少陽又次為陽明又次為厥陰厥陰為盡我具靈樞繫日月論中新校正云按天元紀大論

云何謂氣有多少鬼史區曰陰陽之氣各有多少故曰三陰三陽也

帝曰陽明何謂也岐伯曰兩陽

合明也

靈樞繫日月論曰辰者三月主左足之陽明巳者四月主右足之陽明兩陽合於前故曰陽明也

帝曰厥陰何

也岐伯曰兩陰交盡也

靈樞繫日月論曰戌者九月主右足之厥陰亥者十月主左足之厥陰兩陰交盡故曰厥

陰也帝曰氣有多少病有盛衰

新校正云按天元紀大論曰形有盛衰

治有緩急方

有大小願聞其約柰何岐伯曰氣有高下病有遠近

證有中外治有輕重適其至所為故也

藏位有高下府氣有遠近病證有表裏藥

用有輕重調其多少和其緊慢令藥氣至病所為故勿太過與不及也

大要曰君一臣二奇之制也

君二臣四偶之制也君二臣三奇之制也君二臣六

偶之制也

奇謂古之單方偶謂古之複方也單複一制皆有大小故奇方云君一臣二君二臣三偶方云君二臣四君二臣六也病有小

大氣有遠近治有輕重所宜故云之制也

故曰近者奇之遠者偶之汗者不以奇

下者不以偶補上治上制以緩補下治下制以急急

則氣味厚緩則氣味薄適其至所此之謂也

汗藥不以偶方氣不足以

外發泄下藥不以奇制滋毒攻而致過治上補上方迅急則止不住而迫下治下補下方緩慢則滋道路而力又微制急方而氣味薄則力與緩等制緩方而

氣味厚則勢與急同如是為緩不能緩急不能急厚而不厚薄而不薄則大病  
小非制輕重無度則虛實寒熱藏府紛撓無由致理豈神靈而可望安哉

所遠而中道氣味之者食而過之無越其制度也如假

病在腎而心之氣味飼而冷足仍急過之不飼以氣味腎藥凌心心復益衰餘上下遠近例同是故平氣之道近而

奇偶制小其服也遠而奇偶制大其服也大則數少

小則數多多則九之少則二之湯丸多少凡如此也近遠謂府藏之位也心肺為近腎肝為遠

脾胃居中三陽胞臍膽亦有遠近身三分之上為近下為遠也或識見高遠權以合宜方奇而分兩偶方偶而分兩奇如是者近而偶制多數服之遠而奇制

少數服之則肺服九心服七脾服五肝服三腎服二為常制矣故曰小則數多大則數少新校正云詳注云三陽胞臍膽一本作三腸胞臍膽再詳三陽無

義三腸亦未為得腸有大小并臍腸為三今已云胞臍則不得去三腸三當作二奇之不去則偶之是謂重

方偶之不去則反佐以取之所謂寒熱溫涼反從其

病也方與其重也寧輕與其毒也寧善與其大也寧小是以奇方不去偶方主之偶方病在則反一佐以同病之氣而取之也夫熱與寒皆寒與熱

違微小之熱為寒所折微小之冷為熱所消甚大寒熱則必能與違性者爭雄能與異氣者相格聲不同不相應氣不同不相合如是則且憚而不敢攻之攻之則病氣與聲氣抗行而自為寒熱以開閉固守矣是以聖人反其佐以同其氣令聲氣應合復令寒熱參合使其終異始同燥潤而敗堅剛必折柔脆自消

爾帝曰善病生於本余知之矣生於標者治之奈何

岐伯曰病反其本得標之病治反其本得標之方言少

陰太陽之二氣餘四氣標本同帝曰善六氣之勝何以候之岐伯曰乘其

至也清氣大來燥之勝也風木受邪肝病生焉流於瞻也熱

氣大來火之勝也金燥受邪肺病生焉流於迴腸大腸新

大腸按甲乙經迴腸即大腸寒氣大來水之勝也火熱受邪心病生焉

流於三焦小腸濕氣大來土之勝也寒水受邪腎病生焉流於膀胱風

氣大來木之勝也土濕受邪脾病生焉流於胃所謂感邪

而生病也

外有其氣而內惡之中外不喜因而遂病是謂感也

乘年之虛則邪甚也

年木不足外有

清邪年火不足外有寒邪年土不足外有風邪年金不足外有熱邪年水不足外有濕邪是年之虛也歲氣不足外邪湊甚

失時之和

亦邪甚也

六氣臨統與位氣相克感之而病亦隨所不勝而與內藏相應邪復甚也

遇月之空亦邪甚

也

謂上弦前下弦後月輪中空也

重感於邪則病危矣

是重感也內氣召邪天氣不祐病不危可乎

有勝之氣其必來復也

天地之氣不能相無故有勝之氣其必來

復也帝曰其脉至何如岐伯曰厥陰之至其脉弦

直以長是謂

弦實而強則病不實而微亦病不端直長亦病不當其位亦病位不能弦亦病

少陰之至其脉鈞

來盛去衰如

鈞來不盛去反盛則病來盛去盛亦病來不盛去不盛亦病不偃帶鈞亦病不當其位亦病位不能鈞亦病

太陰之至其脉

沈

沈下也按之乃得下諸位脉也沈甚則病

沈不沈亦病不當其位亦病位不能沈亦病

少陽之至大而浮

大諸位脉也大浮甚則病浮而不大亦病大而不浮亦病不大不浮亦病不當其位亦病位不能大浮亦病

陽明之至短而

**濇** 往來不利是謂濇也往來不遠是謂短也短甚則病濇甚  
則病不短不濇亦病不當其位亦病位不能短濇亦病 **太陽之至大**

**而長** 往來遠是謂長大甚則病長甚則病長而不大亦病  
大而不長亦病不當其位亦病位不能長大亦病 **至而和則平**

去太甚則為平調不弱不強是為和也 **至而甚則病** 弦似張弓弦滑如連珠沈而附骨浮高於皮濇而止住短如麻黍大如帽簪長如引

繩皆謂至而太甚也 **至而反者病** 應弦反濇應大反細應沈反浮應浮反沈應短濇反長滑應栗虛反強實應細反大是皆為氣反常平之

候有病乃如此見也 **至而不至者病** 氣位已至而脈氣不應也 **未至而至者病** 按曆占之凡得節氣當年

六位之分當如南北之歲脈象改易而應之 **陰陽易者危** 不應天常氣見交錯失其恒位

更易見之陰位見陽脈陽位見陰脈是易位而見也二氣之亂故氣危 新校

正云按六微旨大論云帝曰其有至而至有至而不至有至而太過何也歧伯

曰至而至者和至而不至來氣不及也未至而至來氣有餘也帝曰至而不至未至而至何如歧伯曰應則順否則逆逆則變生變生則病帝曰請言其應歧

伯曰物生其應也氣脈其應也所謂脈應即此脈應也 **帝曰六氣標本所從不同柰何歧**

**伯曰氣有從本者有從標本者有不從標本者也帝**

曰願卒聞之歧伯曰少陽太陰從本少陰太陽從本

從標陽明厥陰不從標本從乎中也少陽之本火太陰之本濕本末同故從本也少

陰之本熱其標陰太陽之本寒其標陽本末異故從本從標陽明之中太陰厥陰之中少陽本末與中不同故不從標本從乎中也從本從標從中皆以其為

化主之用也故從本者化生於本從標本者有標本之化從

中者以中氣為化也化謂氣化之元主也有病以元主氣用寒熱治之新校正云按六微旨大論云少陽之上火

氣治之中見陽明厥陰之上燥氣治之中見太陰太陽之上寒氣治之中見少陰厥陰之上風氣治之中見少陽少陰之上熱氣治之中見太陽太陰之上濕

氣治之中見陽明所謂本也本之下中之見也見之下氣之標也本標不同氣應異象此之謂也帝曰脉從而病反者

其診何如歧伯曰脉至而從按之不鼓諸陽皆然言病熱而

脉數按之不動乃寒盛格陽而致之非熱也帝曰諸陰之反其脉何如歧伯曰脉

至而從按之鼓甚而盛也形證是寒按之而脉氣鼓擊於手下盛者此為熱盛拒陰而生病非寒也是



故百病之起有生於本者有生於標者有生於中氣

者有取本而得者有取標而得者有取中氣而得者

有取標本而得者有逆取而得者有從取而得者

取之是為逆取奇偶取之是為從取寒病治以寒熱病治以熱是為逆取從順也逆正順也若順逆也

以熱熱盛拒陰治寒以寒之類皆時謂之逆外雖用逆中乃順也此逆乃正順也若寒格陽而治以寒熱拒寒而治以熱外則雖順中氣乃逆故方若順是逆也

故曰知標與本用之不殆明知逆順正行無問此之

謂也不知是者不足以言診足以亂經故大要曰粗

工嘻嘻以為可知言熱未已寒病復始同氣異形迷

診亂經此之謂也嘻嘻悅也言心意怡悅以為知道終盡也六氣之用粗之與工得其半也厥陰之化粗以為寒其乃是溫

太陽之化粗以為熱其乃是寒由此差互用失其道故其學問識用不達工之道半矣夫太陽少陰各有寒化熱量其標本應用則正反矣何以言之太陽本

為寒標為熱少陰本為熱標為寒方之用亦如是也厥陰陽明中氣亦爾厥陰之中氣為熱陽明之中氣為濕此二氣亦反其類太陽少陰也然太陽與少陰有標本用與諸氣不同故曰同氣異形也夫一經之標本寒熱既殊言本當究其標論標合尋其本言氣不窮其標本論病未辨其陰陽雖同一氣而生且阻寒溫之候故心迷正理治益亂經呼曰粗工允膺其稱爾

夫標本之道要而博小而大可以言一而知百病之害言標與本易而勿損察本與標

氣可令調明知勝復為萬民式天之道畢矣

天地變化尚  
可盡知況一

人之診而云冥昧得經之要持法之宗為天下師尚卑其道萬民之式豈曰大哉 新校正云按標本病傳論云有其在標而求之於標有其在本而求之於本有其在本而求之於標有其在標而求之於本故治有取標而得者有取本而得者有逆取而得者有從取而得者故知逆與從正行無問知標本者萬舉萬當不知標本是為妄行夫陰陽逆從標本之為道也小而大言一而知百病之害少而多淺而博可以言一而知百也以淺而知深察近而知遠言標與本易而勿及治反為逆治得為從先病而後逆者治其本先逆而後病者治其本先寒而後生病者治其本先熱而後生病者治其本先熱而後生中滿者治其標先病而後生中滿者治其本先泄而後生他病者治其本必且調之乃治其他病先病而後生中滿者治其標先中滿而後煩心者治其本人有客氣有同氣小

大不利治其標小大利治其本病發而有餘本而標之先治其本後治其標病發而不足標而本之先治其標後治其本謹察間甚以意調之間者并行甚者獨行先小大不利而後生病者治其本此經論標本尤詳

帝曰勝復之變早晏何如歧伯曰夫所勝者勝至已病病已愠愠而復已萌也復心之愠不遠而有

夫所復者勝盡而起得位而甚勝有微甚復有少多

勝和而和勝虛而虛天之常也帝曰勝復之作動不

當位或後時而至其故何也言陽盛於夏陰盛於冬清盛於秋溫盛於春天之常候然其勝復氣用四

序不同其何由哉歧伯曰夫氣之生與其化衰盛異也寒暑溫涼

盛衰之用其在四維故陽之動始於溫盛於暑陰之

動始於清盛於寒春夏秋冬各差其分言春夏秋冬四正之氣在於四維之分也

即事驗之春之溫正在辰巳之月夏之暑正在午未之月秋之涼正在戌亥之月冬之寒正在寅丑之月春始於仲春夏始於仲夏秋始於仲秋冬始於仲冬

故丑之月陰結層冰於厚地未之月陽燄電掣於天垂成之月霜清肅殺而庶  
 物堅辰之月風扇和舒而陳柯榮秀此則氣差其分昭然而不可蔽也然陰陽  
 之氣生發收藏與常法相會徵其氣化及在人之應則  
 四時每差其日數與常法相違從差法乃正當之也 **故大要曰彼春**

**之暖為夏之暑彼秋之忿為冬之怒謹按四維斥候**

**皆歸其終可見其始可知此之謂也**  
言氣之少壯也陽之少壯為暖其壯也為暑陰之

少為忿其壯也為怒此悉謂少壯之異氣證用之盛衰但立盛衰於四維之位則陰陽終始應用皆可知矣 **帝曰差有數乎**

**歧伯曰又凡三十度也**  
度者日也 新校正云按六元正紀大論曰差有數乎曰後皆三十度而有奇也此云三十度

也者此文為略 **帝曰其脉應皆何如歧伯曰差同正法待時而**

**去也**  
脉亦差以隨氣應也待差曰足應王氣至而乃去也 **脉要曰春不沈夏不弦冬不**

**濇秋不數是謂四塞**  
天地四時之氣閉塞而無所運行也 **沈甚曰病弦甚曰**

**病濇甚曰病數甚曰病**  
但應天和氣是則為平形見太甚則為力致以力而致安能久乎故甚皆病 **參**

見曰病復見曰病未去而去曰病去而不去曰病謂

參和諸氣來見復見謂再見已衰已死之氣也去謂王已而去者也日行之度未出於差是為天氣未出日度過差是謂天氣已去而脉尚在既非得應故曰

病也反者死夏見沈秋見數冬見緩春見瀦是謂反也犯違天命生其能久乎

脉差只在仲月差之度盡而數不去謂秋之季月而脉尚數則為反也故曰氣之相守司也如權衡

之不得相失也權衡秤也天地之氣寒暑相對溫清相望如持秤也高者否下者否兩者齊等無相奪倫則清靜而生化各得

其分也夫陰陽之氣清靜則生化治動則苛疾起此之謂

也動謂變動常平之候而為災眚也苛重也新校正云按六微旨大論云成敗倚伏生乎動動而不已則變作矣帝曰幽明何

如岐伯曰兩陰交盡故曰幽兩陽合明故曰明幽明

之配寒暑之異也兩陰交盡於戌亥兩陽合明於辰巳靈樞繫日月論云亥十月左足之厥陰戌九月右足之厥陰此兩陰

交盡故曰厥陰辰三月左足之陽明巳四月右足之陽明此兩陽合於前故曰陽明然陰交則幽陽合則明幽明之象當由是也寒暑位西南東北幽明位西

北東南幽明之配寒暑之位誠斯異也新校帝曰分至何如歧伯

曰氣至之謂至氣分之謂分至則氣同分則氣異所

謂天地之正紀也因幽明之問而形斯義也言冬夏二至是天地氣主

分其政於主歲左右也故曰至則氣同分則氣異也所言二至二分之氣配者此所謂是天地氣之正紀也帝曰夫子言春

秋氣始于前冬夏氣始于後余已知之矣然六氣往

復主歲不常也其補寫柰何以分至明六氣分位則初氣四氣始於立春立秋前各一十五日為紀法

三氣六氣始於立夏立冬後各一十五日為紀法由是四氣前後之紀則三氣六氣之中正當二至日也故曰春秋氣始于前冬夏氣始于後也然以三百六

十五日易一氣一歲已往氣則改新新氣既來舊氣復去所宜之味天地不同補寫之方應知先後故復以問之也歧伯曰上下所

主隨其攸利正其味則其要也左右同法大要曰少

陽之主先甘後鹹陽明之主先辛後酸太陽之主先

鹹後苦厥陰之主先酸後辛少陰之主先甘後鹹太

陰之主先苦後甘佐以所利資以所生是謂得氣謂主

主歲得謂得其性用也得其性用則舒卷由人不得性用則動生乖忤豈祛邪之可望乎適足以伐天真之妙氣爾如是先後之味皆謂有病先寫之而後補

也帝曰善夫百病之生也皆生於風寒暑濕燥火以

之化之變也風寒暑濕燥火天之六氣也靜而順者為化動而變者為變故曰之化之變也經言盛者寫之

虛者補之余錫以方士而方士用之尚未能十全余

欲令要道必行桴鼓相應猶拔刺雪汗工巧神聖可

得聞乎鍼曰工巧藥曰神聖新校正云按難經云望而知之謂之神聞而知之謂之聖問而知之謂之工切脉而知之謂之巧以外知之曰聖

以內知之曰神岐伯曰審察病機無失氣宜此之謂也得其機要則動小而功大

用淺而功深也帝曰願聞病機何如岐伯曰諸風掉眩皆屬於

肝風性動木諸寒收引皆屬於腎收謂斂也引謂急也諸氣臍鬱

皆屬於肺高秋氣涼霧氣煙集涼至則氣熱復其則氣殫傷其物象諸濕

腫滿皆屬於脾土薄則水淺土厚則水深土平則諸熱脊癭皆屬

於火徵火象諸痛痒瘡皆屬於心心寂則痛微心躁則痛甚諸

厥固泄皆屬於下下謂下焦肝腎氣也夫守司於下腎之氣也門戶東要

也諸有氣逆上行及固不禁出入無諸痿喘嘔皆屬於上上謂上焦心

度燥濕不恒皆由下焦之主守也諸禁鼓慄如喪神守皆屬於火

薄燥心之氣也承熱分化肺之氣也熱鬱化上故病屬上焦諸逆衝上皆屬於火

之為病似非上病王注不解所以屬上之由使後人疑議今按痿論云五藏使

諸脹腹大皆屬於熱熱鬱於內諸躁狂越皆屬於火熱盛於胃

內作諸瘕項強皆屬於濕太陽傷濕諸逆衝上皆屬於火炎上之

人痿者因肺熱葉焦發為痿躄諸禁鼓慄如喪神守皆屬於火

故云屬於上也痿又謂肺痿也諸禁鼓慄如喪神守皆屬於火

新校正云詳痿諸禁鼓慄如喪神守皆屬於火

及四末也諸禁鼓慄如喪神守皆屬於火

諸禁鼓慄如喪神守皆屬於火

諸禁鼓慄如喪神守皆屬於火

諸禁鼓慄如喪神守皆屬於火

諸禁鼓慄如喪神守皆屬於火



諸暴強直皆屬於風

陽內鬱而陰行於外

諸病有聲鼓之如鼓皆屬

於熱

謂有聲也

諸病肘腫疼

酸驚駭皆屬於火

熱氣多也

諸轉反戾

水液渾濁皆屬於熱

反戾筋轉也水液小便也

諸病水液澄澈清冷皆

屬於寒

上下所出及吐出瀉出也

諸嘔吐酸暴注下迫皆屬於熱

酸酸水及味也

故大要曰謹守病機各司其屬有者求之無者求之

盛者責之虛者責之必先五勝疎其血氣令其調達

而致和平此之謂也

深乎聖人之言理宜然也有無求之虛盛責之言悉由也夫如大寒而其熱之不熱是無火也

熱來復去晝見夜伏夜發晝止時節而動是無火也當助其心又如大熱而其寒之不寒是無水也熱動復止倏忽往來時動時止是無水也當助其腎內格

嘔逆食不得入是有火也病嘔而吐食久反出是無火也暴速注下食不及化是無水也澹泄而久止發無恒是無水也故心盛則生熱腎盛則生寒腎虛則

寒動於中心虛則熱收於內又熱不得寒是無火也寒不得熱是無水也夫寒之不寒責其無水熱之不熱責其無火熱之不久責心之虛寒之不久責腎之

少有者寫之無者補之虛者補之盛者寫之居其中間踈者壅塞令上下無礙  
 氣血通調則寒熱自和陰陽調達矣是以方有治熱以寒寒之而水食不入攻  
 寒以熱熱之而昏躁以生此則氣不踈通壅而為是也紀於水火餘氣可知故  
 曰有者求之無者求之盛者責之虛者責之令氣通調妙之道也五勝謂五行  
 更勝也先以五行寒暑溫涼  
 濕酸鹹甘辛苦相勝為法也 帝曰善五味陰陽之用何如岐伯

曰辛甘發散為陽酸苦涌泄為陰鹹味涌泄為陰淡  
 味滲泄為陽六者或收或散或緩或急或燥或潤或

栗或堅以所利而行之調其氣使其平也 涌吐也泄利也  
 滲泄小便也言

水液自迴腸沁別汁滲入膀胱之中自胞氣化之而為溺以泄出也 新校正云  
 按藏氣法時論云辛散酸收甘緩苦堅鹹栗又云辛酸甘苦鹹各有所利或散

或收或緩或急或堅或栗四  
 時五藏病隨五味所宜也 帝曰非調氣而得者治之奈何有

毒無毒何先何後願聞其道 夫病生之類其有四焉一者始因  
 氣動而內有所成二者不因氣動而

外有所成三者始因氣動而病生於內四者不因氣動而病生於外夫因氣動而  
 內成者謂積聚癰疽疔瘡氣癭起結核癩癩之類也外成者謂癰腫瘡瘍疥疔疽

痔掉葱浮腫目赤癩胗附腫痛癢之類也不因氣動而病生於內者謂留飲滯食飢飽勞損宿食霍亂悲恐喜怒想慕憂結之類也生於外者謂瘡氣賊魅蟲蛇蠱毒蜚尸鬼擊衝薄墜墮風寒暑濕斫射刺割極朴之類也如是四類有獨治內而愈者有兼治內而愈者有獨治外而愈者有兼治外而愈者有須齊毒而攻擊者有須無毒而調後治外而愈者有先治外後治內而愈者有須齊毒而攻擊者有須無毒而調引者凡此之類方法所施或重或輕或緩或急或收或散或潤或燥或奠或堅方士之用見解不同各擅已心好丹非素故復問之者也

**岐伯曰有毒無毒所治為主適大**

**小為制也**

言但能破積愈疾解急脫死則為良方非必要言以先毒為是後毒為非無毒為非有毒為是必量病輕重大小制之者也

**帝曰請言其制岐伯曰君一臣二制之小也君一臣**

**三佐五制之中也君一臣三佐九制之大也寒者熱**

**之熱者寒之微者逆之甚者從之**

夫病之微小者猶水火也遇草而熖得水而熖可以

濕伏可以水滅故逆其性氣以折之攻之病之大甚者猶龍火也得濕而焰遇水而熖不知其性以水濕折之適足以光焰請天物窮方止矣識其性者反常之理以火逐之則熖灼自消焰光撲滅然逆之謂以寒攻熱以熱攻寒從之謂攻以寒熱雖從其性用不必皆同是以下文曰逆者正治從者反治從少從多

觀其事也此之謂乎新校正云按神農云藥有君臣佐使以相宣攝合和宜用一君二臣三佐五使又可一君二臣九佐使也堅者削之

客者除之勞者溫之結者散之留者攻之燥者濡之

急者緩之散者收之損者溫之逸者行之驚者平之

上之下之摩之浴之薄之劫之開之發之適事為故

量病證候帝曰何謂逆從岐伯曰逆者正治從者反治

從少從多觀其事也言逆者正治也從者反治也逆病氣而正治則以寒攻熱以熱攻寒雖從順病氣乃反治法也

從少謂一同而二異從多謂二同而三異也言盡同者是奇制也帝曰反治何謂岐伯曰熱因寒

用寒因熱用塞因塞用通用通用必伏其所主而先

其所因其始則同其終則異可使破積可使潰堅可

使氣和可使必已夫大寒內結積聚疝瘕以熱攻除除寒格熱反縱反縱之則痛發尤甚攻之則熱不得前方以蜜

煎為頭佐之以熱蜜多其藥服已便消是則張公從此而以熱因寒用也有火  
氣動服冷已過熱為寒格而身冷嘔噦噎乾口苦惡熱好寒眾議攸同咸呼為  
熱冷治則甚其如之何逆其好則拒治順其心則加病若調寒熱逆冷熱必行  
則熱物冷服下噎之後冷體既消熱性便發由是病氣隨愈嘔噦皆除情且不  
違而致大益醇酒冷飲則其類矣是則以熱因寒用也所謂惡熱者凡諸食餘  
氣主於生者 新校正云詳王字疑悞上見之已嘔也又病熱者寒攻不入惡  
其寒勝熱乃消除從其氣則熱增寒攻之則不入以豉豆諸冷藥酒漬或煨而  
服之酒熱氣同固無違忤酒熱既盡寒藥已行從其服食熱便隨散此則寒因  
熱用也或以諸冷物熱齊和之服之食之熱復圍解是亦寒因熱用也又熟食  
猪肉及粉葵乳以椒薑橘熱齊和之亦其類也又熱在下焦治亦然假如下氣  
虛乏中焦氣擁脇滿甚食已轉增粗工之見無能斷也欲散滿則恐虛其下  
補下則滿甚於中散氣則下焦轉虛補虛則中滿滋甚醫病參議言意皆同不  
救其虛且攻其滿藥入則減藥過依然故中滿下虛其病常在乃不知踈啓其  
中峻補於下少服則資壅多服則宣通由是而療中滿自除下虛斯實此則塞  
因塞用也又大熱內結注泄不止熱宜寒療結復須除以寒下之結散利止此  
則通因通用也又大熱凝內久利溏泄愈而復發綿歷歲年以熱下之寒去利  
止亦其類也投寒以熱涼而行之投熱以寒溫而行之始同終異斯之謂也諸  
如此等其徒寔繁略舉宗兆猶是反治之道斯其類也 新校正云按五常政  
大論云治熱以寒溫而行之治寒以熱涼而行之亦熱因寒用寒因熱用之義也

帝曰善氣調而得者何如

歧伯曰逆之從之逆而從之從而逆之踈氣令調則

其道也

逆謂逆病氣以正治從謂從病氣而反療逆其氣以正治使其從順從其病以反取令彼和調故曰逆從也不踈其氣令道路開通則氣

感寒熱而為變始生化多端也

帝曰善病之中外何如歧伯曰從內之外

者調其內從外之內者治其外

各絕其源

從內之外而盛於

外者先調其內而後治其外從外之內而盛於內者

先治其外而後調其內

皆謂先除其根屬後削其枝條也

中外不相及則

治主病

中外不相及自各一病也

帝曰善火熱復惡寒發熱有如瘧狀

或一日發或間數日發其故何也歧伯曰勝復之氣

會遇之時有多少也陰氣多而陽氣少則其發日遠

陽氣多而陰氣少則其發日近此勝復相薄盛衰之

節瘧亦同法

陰陽齊等則一日之中寒熱相半陽多陰少則一日一發而但熱不寒陽少陰多則隔日發而先寒後熱雖復勝之氣若

氣微則一發後六七日乃發時謂之愈而復發或頻三日發而六七日止或隔十日發而四五日止者皆由氣之多少會遇與不會遇也俗見不遠乃謂鬼神暴疾而又祈禱避匿病勢已過旋至其斃病者殞歿自謂其分致令冤魂塞於冥路天死盈於曠野仁愛鑒茲能不傷楚習俗既久難卒釐革非復可改未如之何悲哉帝曰論言治寒以熱治熱以寒而方士不能廢哉悲哉

繩墨而更其道也有病熱者寒之而熱有病寒者熱

之而寒二者皆在新病復起奈何治謂治之而病不衰退反

病之新者也亦有止而復發者亦有藥在而除藥去而發者亦有全不息者方士若廢此繩墨則無更新之法欲依標格則病勢不除捨之則阻彼凡情治之則藥無能驗心迷意惑無由通悟不知其道何恃歧伯曰諸寒之而而為因藥病生新舊相對欲求其愈安可柰何

熱者取之陰熱之而寒者取之陽所謂求其屬也言益

火之源以消陰翳壯水之生以制陽光故曰求其屬也夫粗工褊淺學未精深以熱攻寒以寒療熱治熱未已而冷疾已生攻寒日深而熱病更起熱起而中

寒尚在寒生而外熱不除欲攻寒則懼熱不前欲療熱則思寒又止進退交戰危亟已臻豈知藏府之源有寒熱溫涼之主哉取心者不必齊以熱取腎者不必齊以寒但益心之陽寒亦通行強腎之陰熱之猶可觀斯之故或治熱以熱治寒以寒萬舉萬全孰知其意思方智極理盡辭窮嗚呼人之死者豈謂命不謂方士愚昧而殺之耶

**帝曰善服寒而反熱服熱而反寒其故何也**

**岐伯曰治其王氣是以反也**

物體有寒熱氣性有陰陽觸王之氣則強其用也夫肝氣溫而心氣暑熱

肺氣清涼腎氣寒冽脾氣兼并之故也春以清治肝而反溫夏以冷治心而反熱秋以溫治肺而反清冬以熱治腎而反寒蓋由補益王氣太甚也補王太甚則藏之寒熱氣自多矣

**帝曰不治王而然者何也岐伯曰悉乎哉問**

**也不治五味屬也夫五味入胃各歸所喜攻酸先入**

**肝苦先入心甘先入脾辛先入肺鹹先入腎**

新校正云按宣明五

氣篇云五味所入酸入肝辛入肺苦入心鹹入腎甘入脾是謂五入也

**久而增氣物化之常也氣增**

**而久夭之由也**

夫入肝為溫入心為熱入肺為清入腎為寒入脾為至陰而四氣兼之皆為增其味而益其氣故各從本藏之



氣用爾故久服黃連苦參而反熱者此其類也餘味皆然但人踈忽不能精候矣故曰久而增氣物化之常也氣增不已益歲年則藏氣偏勝氣有偏勝則有偏絕藏有偏絕則有暴天者故曰氣增而久天之由也是以正理觀化藥集商較服餌曰藥不具五味不備四氣而久服之雖且獲勝益久必致暴天此之謂也絕粒服餌則不暴三斯何由哉無五穀味資助故也復令食穀其亦天焉

帝曰善方制君臣何謂也

歧伯曰主病之謂君佐君之謂臣應臣之謂使非上

下三品之謂也

上藥為君中藥為臣下藥為佐使所以異善惡之名位服餌之道當從此為法治病之道不必皆然以主病者

為君佐君者為臣應臣之用者為使皆所以贊成方用也

帝曰三品何謂歧伯曰所以明善

惡之殊貫也

三品上中下品此明藥善惡不同性用也

新校正云按神農云上藥為君主養命以應天中藥為臣養性以應人下藥

為佐使主治病以應地也

帝曰善病之中外何如

前問病之中外謂調氣之法今此未盡故復問之此下對當次

前求其屬也之下應古之錯簡也

歧伯曰調氣之方必別陰陽定其中外各

守其鄉內者內治外者外治微者調之其次平之盛

者奪之汗者下之寒熱溫涼衰之以屬隨其攸利病者

中外治有表裏在內者以內治法和之在外者以外治法和之氣微不和以調氣法調之其次大者以平氣法平之盛甚不已則奪其氣令其甚衰也假如小寒之氣溫以和之大寒之氣熱以取之其甚寒之氣則下奪之奪之不已則逆折之折之不盡則求其屬以衰之小熱之氣涼以和之大熱之氣寒以取之其甚熱之氣則汗發之發不盡則逆制之制之不盡則求其屬以衰之故曰汗之下之寒熱溫涼衰之以屬隨其攸利也謹道如法萬舉

萬全氣血正平長有天命守道以行舉無不中故能驅役草石召遣神靈調御陰陽蠲除眾疾血氣保平

和之候天具無耗竭之由夫如是者蓋以奇卷在心去留從意故精神內守壽命靈長帝曰善

### 重廣補注黃帝內經素問卷第二十二

至真要大論燔切 焯七渾切 膨普盲切 瘞殂禾切 藝如悅切 燹

匹搖切 臄之力切 脆須醉切

重廣補注黃帝內經素問卷第二十三

啓幸次注林億孫奇高保衡等奉敕校正孫兆重改誤

著至教論

示從容論

疏五過論

徵四失論

著至教論篇第七十五

新校正云按全元起本在四時病類論篇末

黃帝坐明堂召雷公而問之曰子知醫之道乎

明堂布政之宮

也八憲四闢上圓下方在國之南故稱明堂夫求民之瘼恤民之隱大聖之用心故召引雷公問拯濟生靈之道也

雷公對曰誦

而頗能解解而未能別別而未能明明而未能彰

言

知解但得法守數而已猶未能深盡精微之妙用也

新

足以治群僚

不足至侯王

公不敢自高其道然則布衣與血食主療亦殊矣

願得受樹天之度四時

陰陽合之別星辰與日月光以彰經術後世益明樹天之度

言高遠不極四時陰陽合之言順氣序也別星辰與日月光上通神農著

至教疑於二皇公欲其經法明著通於神農使後世見之疑是二皇帝

曰善無失之此皆陰陽表裏上下雌雄相輸應也而

道上知天文下知地理中知人事可以長久以教眾

庶亦不疑殆醫道論篇可傳後世可以為寶以明著故雷公

曰請受道諷誦用解誦亦諭也諷諭者所以比切近而令解也帝曰子不聞陰陽

傳乎曰不知曰夫三陽天為業天為業言三陽之氣在人身形所行居上也陰陽傳上古書名

也上下無常合而病至偏害陰陽上下無常言氣

按太素天作太雷公曰三陽莫當請

下也合而病至謂手足三陽氣相合而為病至也陽并至則精氣微故偏損害陰陽之用也

聞其解莫當言氣并帝曰三陽獨至者是三陽并至并至如風

兩上為顛疾下為漏病并至謂手三陽足三陽氣并合而至也足太陽脉起於目內眥上額交顛上其支別者從顛至

耳上角其直行者從顛入絡腦還出別下項從肩髀內夾脊抵腰中入循胎絡腎屬膀胱手太陽脉起於手循臂上行交肩入缺盆絡心循咽下鬲抵胃屬

小腸故上為顛疾下為漏病也漏血膿出所謂并至如風兩者言無常準也外故下文曰新校正云按楊上善云漏病謂膀胱漏洩大小便數不禁守也

無期內無正不中經紀診無上下以書別言三陽并至上下無常外無色

氣可期內無正經常爾所至之時皆不中經紀網紀所病之證又復上下無常以書記銓量乃應分別爾雷公曰臣治踈愈

說意而已雷公言臣之所治稀得痊愈請言深意而已疑心已止也謂得說則疑心乃止帝曰三陽者至

陽也六陽并合故曰至盛之陽也積并則為驚病起疾風至如礮礮九

竅皆塞陽氣滂溢乾嗌喉塞積謂重也言六陽重并洪盛莫當陽憤鬱惟盛是為滂溢無涯故乾竅塞

也并於陰則上下無常薄為腸澼陰謂藏也然陽薄於藏為病亦上下無常定之診若在下為病

便數赤白此謂三陽直心坐不得起卧者便身全三陽之病

足太陽脉循脊下至腰故坐不得起卧便身全也所以然者起則陽盛故常欲得卧卧則經氣均故身安全新校正云按甲乙經便身全作身重也

且以知天下何以別陰陽應四時合之五行言知未備也雷

公曰新校正云按自此至篇末全元起本別為一篇名方盛衰也陽言不別陰言不理請起

受解以為至道帝未許為深知故重請也帝曰子若受傳不知合至道

以惑師教語子至道之要不知其要流散無窮後世相習去聖久遠而學者各自是其法則惑亂於師氏

之教旨矣病傷五藏筋骨以消子言不明不別是世主學盡

矣言病之深重尚不明別然輕微者亦何開愈今得徧知耶然由是不知明世主學教之道從斯盡矣腎且絕惋惋日暮

從容不出人事不躬舉藏之易知者也然腎脉且絕則心神內爍筋骨脉肉日晚酸空也暮晚也若以此之類諸藏

氣俱少不出者當人事萎弱不復躬多所以爾者是則腎不足非傷損故也新校正云按太素作腎且絕死死日暮也

示從容論篇第七十六

新校正云按全元起本在第八卷名從容別白黑

黃帝燕坐召雷公而問之曰汝受術誦書者若能覽

觀雜學及於比類通合道理為余言子所長五藏六

府膽胃大小腸脾胞膀胱腦髓涕唾哭泣悲哀水所

從行此皆人之所生治之過失

五藏別論黃帝問曰余聞方士或以髓腦為藏或以腸胃為藏

或以為府敢問更相反皆自謂是不知其道願聞其說岐伯曰腦髓骨脈膽女子胞此六者地氣所生也皆藏於陰而象於地故藏而不寫名曰奇恒之府夫

胃大腸小腸三焦膀胱此五者天氣之所生也其氣象天寫而不藏此受五藏濁氣故名曰傳化之府是以古之治病者以為過失也子務明

之可以十全即不能知為世所怨

不能知之動傷生者故人聞議論多有怨咎之心焉

雷公曰臣請誦脉經上下篇甚眾多矣別異比類猶

未能以十全又安足以明之

言臣所請誦脉經兩篇眾多別異比類例猶未能以義而會見十全又何

足以心明至理  
平安猶何也

帝曰子別試通五藏之過六府之所不和

鍼石之敗毒藥所宜湯液滋味具言其狀悉言以對

請問不知

過謂過失所謂不率常候而生病者也毒藥政邪滋味充養試  
公之問知與不知爾 新校正云按太素別試作誠別而已

雷公曰肝虛腎虛脾虛皆令人體重煩冤當投毒藥

刺灸砭石湯液或已或不已願聞其解

公以帝問使言五藏  
之過毒藥湯液滋味

故問此  
病也

帝曰公何年之長而問之少余真問以自謬也

言問之不相應也以問不相應故  
言余真發問以自招謬誤之對也

吾問子窈冥子言上下篇以

對何也

窈冥謂不可見者則形氣榮衛也八正神明論岐伯對黃帝曰觀其  
冥冥者言形氣榮衛之不形於外而工獨知之以日之寒溫月之虛

盛四時氣之浮沈參伍相合而調之工常先見之然而不形於外故曰觀於冥  
冥焉由此帝故曰吾問子窈冥也然肝虛腎虛脾虛則上下篇之旨帝故曰子

言上下篇以  
對何也耳

夫脾虛浮似肺腎小浮似脾肝急沈散似腎



此皆工之所時亂也然從容得之

脾虛脉浮候則似肺腎小浮上候則似脾肝急沈散候則似腎

者何以然以三藏相近故脉象參差而相類也是以工惑亂之為治之過夫矣雖爾乎猶宜從容安緩審比類之而得三藏之形候矣何以取之然浮而緩曰

脾浮而短曰肺小浮而滑曰心急緊而散曰肝搏沈而滑曰腎不能比類則疑亂彌甚

若夫三藏土木水參居

此童子之所知問之何也

脾合土肝合木腎合水三藏皆在鬲下居止相近也

雷公曰於

此有人頭痛筋攣骨重怯然少氣噦噫腹滿時驚不

嗜卧此何藏之發也脉浮而弦切之石堅不知其解

復問所以三藏者以知其比類也

脉有浮弦石堅故云問所以三藏者以知其比類也

帝曰

夫從容之謂也

言比類也

夫年長則求之於府年少則求之

於經年壯則求之於藏

年之長者甚於味年之少者勞於使年之壯者過於內過於內則耗傷精氣勞於使則經

中風邪恣於求則傷於府故求之異也

今子所言皆失八風菴熟五藏消爍傳

邪相受夫浮而弦者是腎不足也脉浮為虛弦為肝氣以腎氣不足故脉浮弦也沈而

石者是腎氣內著也石之言堅也著謂腎氣內薄著而不行也怯然少氣者是水

道不行形氣消索也腎氣不足故水道不行肺藏被衝故形氣消散索盡也欬嗽煩冤者

是腎氣之逆也腎氣內著上一人之氣病在一藏也若言

三藏俱行不在法也經不然也雷公曰於此有人四支解墮

喘欬血泄而愚診之以為傷肺切脉浮大而緊愚不

敢治粗工下砭石病愈多出血血止身輕此何物也

帝曰子所能治知亦衆多與此病失矣以為傷肺而不敢治是乃狂見法所失也

譬以鴻飛亦冲於天鴻飛冲天偶然而得豈其羽翮之所能哉粗工下砭石亦猶是矣夫聖人之

治病循法守度援物比類化之冥冥循上及下何必

守經經謂經脈非經法也今夫脉浮大虛者是脾氣之外絕去胃外

歸陽明也足太陰絡支別者入絡腸胃是以脾氣外絕不至胃外歸陽明也夫二火不勝三水是

以脉亂而無常也二火謂二陽藏三水謂三陰藏二陽藏者心肺也以在鬲上故三陰藏者肝脾腎也以在鬲下故然三陰之氣

上勝二陽陽不勝陰故脉亂而無常也四支解惰此脾精之不行也土主四支故四支解惰脾精不

化故使喘欬者是水氣并陽明也腎氣逆入於胃故水氣并於陽明血泄者脉

急血無所行也泄謂泄出也然脉氣數急血溢於中血不入經故為血泄以脉奔急而血溢故曰血無所行也若夫

以為傷肺者由失以狂也不引比類是知不明也言所識不

明不能比類以為傷肺猶失狂言耳夫傷肺者脾氣不守胃氣不清經氣不為

使真藏壞決經脉傍絕五藏漏泄不衄則嘔此二者

不相類也肺氣傷則脾外救故云脾氣不守肺藏損則氣不行不行則胃滿故云胃氣不清肺者主行榮衛陰陽故肺傷則經脉不能為

約經三十三  
五  
三二

之行使也真藏謂肺藏也若肺藏損壞皮膜決破經脉傍絕而不流行五藏之氣上溢而漏泄者不衄血則嘔血也何者肺主鼻胃應口也然口鼻者氣之門戶也今肺藏已損胃氣不清不上衄則血下流於胃中故不衄出則嘔出也然傷肺傷脾衄血泄血標出且異本歸亦殊故此二者不相類也

天之無形地之無理白與黑相去遠矣言傷肺傷脾形證懸別譬天地之相遠如

黑白之異象也是失吾過矣以子知之故不告子是猶此也言雷公子之此見病踈者是吾

不告子比類之道故自謂過也明引比類從容是以名曰診輕新校正云按太素輕作經是

謂至道也明引形證比量類例今從容之旨則輕微之者亦不失矣所以然者何哉以道之至妙而能尔也從容上古經篇名也何以明

之陰陽類論雷公曰目悉盡意受傳經脉頌得從容之道以合從容明古文有從容矣

疏五過論篇第七十七新校正云按全元起本在第八卷名論過失

黃帝曰嗚呼遠哉閔閔乎若視深淵若迎浮雲視深

淵尚可測迎浮雲莫知其際嗚呼遠哉歎至道之不極也閔閔乎言妙用之不窮也深淵清澄見之必

定故可測浮雲漂寓際不守常故莫知  
新校正云詳此文與六微旨論文重 聖人之術為萬民式論裁

志意必有法則循經守數按循醫事為萬民副故事

有五過四德汝知之乎  
慎五過則敬順四時之德氣矣然德者道之用生之主故不可不敬順之也上古天其論曰所

以能年皆度百歲而動作不衰者以其德全不危故也靈樞經曰天之在我者德也由此則天降德氣人賴而生主氣抱神上通於天生氣通天論曰夫自古

通天者生之本此之謂也 新校正 雷公避席再拜曰臣年幼小  
云按為萬民副揚上善云副助也

蒙愚以惑不聞五過與四德比類形名虛引其經心

無所對  
經未師受心匪生知 帝曰凡未診病者必問嘗貴後

賤雖不中邪病從内生名曰脫營  
神屈故也貴之尊榮賤之屈辱心懷眷慕志結憂惺故雖不中

邪而病從内生血 嘗富後貧名曰失精五氣留連病有所并

脉虛減故曰脫營 富而從欲貧奪豐財內結憂煎外悲過物然則心從想  
慕神隨往計榮衛之道閉以遲留氣血不行積并為病 醫工診之不在

藏府不變軀形診之而疑不知病名

言病之初也病由想戀所為故未居藏府事因

情念所起故不變軀形醫不悉之故診而疑也

身體日減氣虛無精

言病之次也氣血相逼形肉消燦故身體日減

陰陽應象大論曰氣歸精精食氣今氣虛不化精無所滋故也

病深無氣洒洒然時驚

言病之深也病氣深穀氣

盡陽氣內薄故惡寒而驚洒洒寒貌

病深者以其外耗於衛內奪於榮

血為憂煎氣隨悲減故外

耗於衛內奪於榮病深者何以此耗奪故爾也新校正云按太素病深者以其作病深以甚也

良工所失不知病情

此亦治之一過也

失謂失問其所始也

凡欲診病者必問飲食居處

飲食

處居其有不同故問之也異法方宜論曰東方之域天地之所先生魚鹽之地海濱傍水其民食魚而嗜鹹皆安其處美其食西方者金玉之域沙石之處天地之所收引其民陵居而多風水土剛強其民不衣而褐薦其民華食而脂肥北方者天地所閉藏之域其地高陵居風寒冰列其民樂野處而乳食南方者天地所長養陽之所盛處其地下水土弱霧露之所聚其民嗜酸而食附中央者其地平以濕天地所以生萬物也衆其民食雜而不勞由此則診病之道當先問焉故聖人雜合以法各得其所宜此之謂矣

暴樂暴苦始樂後苦

新校正云按太素作始苦皆傷

精氣精氣竭絕形體毀沮

喜則氣緩悲則氣消然悲哀動中者竭絕而失生故精氣竭絕形體殘毀心神

沮喪

暴怒傷陰暴喜傷陽

怒則氣逆故傷陰喜則氣緩故傷陽

厥氣上行滿脉

去形

厥氣逆也逆氣上行滿於經絡則神氣憚散去離形骸矣

愚醫治之不知補寫不知病

情精華日脫邪氣乃并此治之二過也

不知喜怒哀樂之殊情槩為補寫而同貫則五

藏精華之氣日脫邪氣薄蝕而乃并於正真之氣矣

善為脉者必以比類奇恒從容知

之為工而不知道此診之不足貴此治之三過也

奇恒謂氣

候奇異於恒常之候也從容謂分別藏氣虛實脉見高下幾相似也示從容論曰脾虛浮似肺腎小浮似脾肝急沈散似腎此皆工之所時亂然從容分別而

得之診有三常必問貴賤封君敗傷及欲侯王

貴則形樂志樂賤則形苦

志苦苦樂殊貫故先問也封君敗傷降君之位封公卿也及欲侯王謂情慕尊貴而妄為不已也

故貴脫勢

雖不中邪精神內傷身必敗亡

憂惶前迫

始富後貧雖不

傷邪皮焦筋屈痿躄為攣以五藏氣留連病有所并而為是也醫不能嚴不能

動神外為柔弱亂至失常病不能移則醫事不行此

治之四過也嚴謂戒所以禁非也所以令從命也外為柔弱言委隨而順從也然戒不足以禁非動不足以從令委隨任物亂失天常病且

不移何醫凡診者必知終始有知餘緒切脉問名當合男

女終始謂氣色也脉要精微論曰知外者終而始之明知五氣色象終而復始也餘緒謂病發端之餘緒也切謂以指按脉也問名謂問病證之名也男子陽

氣多而左脉大為順女子陰氣多而右脉大為順故宜以候常先合之也離絕苑結憂恐喜怒五藏空

虛血氣離守工不能知何術之語離謂離間親愛絕謂絕念所懷苑謂苑積思慮結謂結固

餘怨夫間親愛者魂遊絕所懷者意喪積所慮者神勞結餘怨者志苦憂愁者閉塞而不行恐懼者蕩憚而失守盛忿者迷惑而不治喜樂者憚散而不藏由

是八者故五藏空虛血氣離守工不思曉又何言嘗富大傷斬筋絕脉

身體復行令澤不息斬筋絕脉言非分之過損也身體雖以復舊而行且今津液不為滋息也何者精氣耗減也澤



者液也。故傷敗結留薄歸陽膿積寒炆。陽謂諸陽脉及六府也。炆謂熱也。言非分傷敗筋脉

之氣血氣內結留而不去薄於陽脉則化為膿久積腹中則外為寒熱也。粗工治之亟刺陰陽身體解

散四支轉筋死日有期。不知寒熱為膿積所生以為常熱之疾既施其法數刺陰陽經脉氣奪病甚故身體解散而不

用四支廢運而轉筋如是故知死日有期豈謂命不謂醫耶。醫不能明不問所發唯言死日

亦為粗工此治之五過也。言粗工不必謂解不備學者縱備盡三世經法診不備三常療不慎五過不來

餘緒不問特身亦足為粗略之醫爾。凡此五者皆受術不通人事不明也。言是五者但名

受術之徒未足以通悟精微之理人間之事尚猶懵然。故曰聖人之治病也必知天地陰

陽四時經紀五藏六府雌雄表裏刺灸砭石毒藥所

主從容人事以明經道貴賤貧富各異品理問年少

長勇怯之理審於分部知病本始八正九候診必副

矣聖人之備識也

治病之道氣內為寶循求其理求之不

得過在表裏

工之治病必在於形氣之內求有過者是為聖人之寶也求之不得則以藏府之氣陰陽表裏而察之 新校正云按全

元起本及太素作氣內為寶揚上善云天地間氣為外氣人身中氣為內氣外氣裁成萬物是為外實內氣榮衛裁生故為內實治病能求內氣之理是治病

之要 守數據治無失俞理能行此術終身不殆

守數謂血氣多少及刺深

淺之數也據治謂據穴俞所治之旨而用之也但守數據治而用之則不失穴俞之理矣殆者危也

不知俞理五藏菹熟

癰發六府

菹積也熟熱也五藏積熱六府受之陽熱相薄熱之所過則為癰矣

診病不審是謂失常

謂失常經術正用之道也

謹守此治與經相明

謂前氣內循求俞會之理也

上經下經揆度

陰陽奇恒五中決以明堂審於終始可以橫行

所謂上經者言

氣之通天也下經者言病之變化也言此二經揆度陰陽之氣奇恒五中皆決於明堂之部分也揆度者度病之深淺也奇恒者言奇病也五中者謂五藏之氣色也夫明堂者所以視萬物別白黑審長短故曰決以明堂也審於終始者謂審察五色囚王終而復始也夫道循如是應用不窮目牛無全萬舉萬當由

斯高遠故可以橫行於世間矣

徵四失論篇第七十八

新校正云按全元起本在第八卷名方論得失明著

黃帝在明堂雷公侍坐黃帝曰夫子所通書受事衆

多矣試言得失之意所以得之所以失之雷公對曰

循經受業皆言十全其時有過失者請聞其事解也

言循學經師受傳事業皆謂十全於人庶及乎施用正術宣行至道或得失之於世中故請聞其解說也

帝曰子年少智未

及邪將言以雜合耶

言謂年少智未及而不得十全耶為復且以言而雜合衆人之用耶帝疑先知而反問也

夫

經脉十二絡脉三百六十五此皆人之所明知工之

所循用也

謂循學而用也

所以不十全者精神不專志意不理

外內相失故時疑殆

外謂色內謂脉也然精神不專於循用志意不從於條理所謂粗略揆度失常故色脉相失而

時自疑 **診不知陰陽逆從之理此治之一失矣** 脈要精微論曰冬至四十

五日陽氣微上陰氣微下夏至四十五日陰氣微上陽氣微下陰陽有時與脈為期又曰微妙在脈不可不察察之有紀從陰陽始由此故診不知陰陽逆從

之理為一失矣 **受師不卒妄作雜術謬言為道更名自功** 新校正云按太

素功作巧 **妄用砭石後遺身咎此治之二失也** 不終師術惟妄是為易古變常自功循已

遺身之咎不亦宜乎故為失二也老子曰无遺身殃是謂襲常蓋嫌其妄也 **不適貧富貴賤之居坐之**

**薄厚形之寒温不適飲食之宜不別人之勇怯不知**

**比類足以自亂不足以自明此治之三失也** 貧賤者勞富貴者佚佚則邪不

能傷易傷以勞勞則易傷以邪其於勞也則富者處貴者之半其於邪也則貧者居賤者之半例率如此然世祿之家或此殊矣夫勇者難感怯者易傷二者

不同蓋以其神氣有壯弱也觀其貧賤富貴之義則坐之薄厚形之寒温飲食之宜理可知矣不知比類用必垂哀則適足以汨亂心緒豈通明之可妄乎故

為失 **診病不問其始憂患飲食之失節起居之過度或**

三也

傷於毒不先言此卒持寸口何病能中妄言作名為

粗所窮此治之四失也

憂謂憂懼也患謂患難也飲食失節言甚飽也起居過度言潰耗也或傷於毒謂病不可拘於

藏府相乘之法而為療也卒持寸口謂不先持寸口之脉和平與不和平也然工巧備識四術猶疑故診不能中病之形名言不能合經而妄作粗略醫者尚能窮妄謬之違背况深明者見而不謂非乎故為失四也是以世人之語者馳千里之外不

明尺寸之論診無人事

言工之得失毀譽在世人之言語皆可至千里之外然其不明尺寸之診論當以何事知見於

人治數之道從容之葆

治王也葆平也言診數當王之氣皆以氣高下而為比類之原本也故下文曰

坐持

寸口診不中五脉百病所起始以自怨遺師其咎

自不能深

學道術而致診差違始上申怨謗之詞遺過咎於師氏者未之有也

是故治不能循理棄術於市

妄治時愈愚心自得

不能修學至理乃術賣於市屢人不信之謂平虛謬故云棄術於市也然愚者百慮而一得何

自功之有耶 新校正云按全元起本自作巧太素作自功

嗚呼窈窈冥冥孰知其道

今詳孰當作孰

道之大者擬於天地配於四海汝不知道之諭受以

明為晦嗚呼歎也窈窈冥冥言玄遠也至道玄遠誰得知之孰誰也擬於天地言高下之不可量也配於四海言深廣之不可測也然不能曉諭

於道則授明道而成暗昧也晦暗也

重廣補注黃帝內經素問卷第二十三

著至教論恤音戌示從容論砭方驗切跡五過論沮七余反

憚音但佚音逸葆音葆徵四失論徇

開化

重廣補注黃帝內經素問卷第二十四

啓亨次注林億孫奇高保衡等奉敕校正孫兆重改誤

陰陽類論

方盛衰論

解精微論

陰陽類論篇第七十九

新校正云按全元起本在第八卷

孟春始至黃帝燕坐臨觀八極正八風之氣而問雷

公曰陰陽之類經脉之道五中所主何藏最貴

孟春始至謂立

春之日也燕安也觀八極謂視八方遠際之色正八風謂候八方所至之風朝會於太一者也五中謂五藏新校正云詳八風朝太一具天元玉冊中又按楊上善云夫天為陽地為陰人為和陰無其陽衰殺無已陽無其陰生長不止生長不止則傷於陰陰傷則陰災起衰殺不已則傷於陽陽傷則陽禍生矣故須聖人在天地間和陰陽氣令萬物生也和氣之道謂先脩身為德則陰陽氣和陰陽氣和則八節風調八節風調則八虛風止於是疢癘不起嘉祥音集此

亦不知所以然而然也故黃帝問身之經脈貴賤依之調攝修德於身以正八風之氣雷公對曰春甲乙青中

主肝治七十二日是脉之主時臣以其藏最貴東方甲乙春氣

主之自然青色內通肝也金匱真言論曰東方青色入通於肝故曰青中主肝也然五行之氣各王七十二日五積而乘之則終一歲之數三百六十日故云

治七十二日也夫四時之氣以春為始五藏之應肝藏合之公故以其藏為最貴藏或為道非也帝曰却念上下經陰

陽從容子所言最其下也從容謂安緩比類也帝念脉經上下篇陰陽比類形氣不以肝藏為貴故

謂公之所貴最其下也雷公致齋七日且復侍坐悟非故齋以洗心願益故坐而復請帝曰

三陽為經二陽為維一陽為游部經謂經綸所以濟成務維謂維持所以繫天真游謂

游行部謂身形部分也故主氣者濟成務化穀者繫天真主色者散布精微游行諸部也新校正云按楊上善云三陽足太陽脉也從目內眥上頭分為四

道下項并正別脉上下六道以行於背與身為經二陽足陽明脉也從鼻而起下咽分為四道并正別脉六道上下行腹網維於身一陽足少陽脉也起目外

眥絡頭分為四道下缺盆并正別脉六道此知五藏終始游部之義則五

上下生經營百節流氣三部故曰游部



藏之終始可謂知矣三陽為表二陰為裏三陽太陽二陰少陰也少陰與太陽為表裏故曰三陽為表二陰為裏一

陰至絕作朝晦却具合以正其理一陰厥陰也厥猶盡也靈樞經曰亥為左足之厥陰戌為右足

之厥陰兩陰俱盡故曰厥陰夫陰盡為晦陰生為朝厥陰者以陰盡為義也其氣王則朝適言其氣盡則晦既見其朝又當其晦故曰一陰至絕作朝晦也

然徵彼俱盡之陰合此發生之木以正應五行之理而無替循環故云却具合以正其理也新校正云按注言陰盡為晦陰生為朝疑是陽生為朝雷

公曰受業未能明言未明氣候之應見帝曰所謂三陽者太陽為經

陽氣盛大故曰太陽三陽脉至手太陰弦浮而不沈決以度察以心

合之陰陽之論太陰為寸口也寸口者手太陰也脉氣之所行故脉皆至於寸口也太陽之脉洪大以長今弦浮不沈則當約

以四時高下之度而斷決之察以五藏異同所謂二陽者陽明也靈樞經曰

辰為左足之陽明巳為右足之陽明兩陽合明故曰二陽者陽明也至手太陰弦而沈急不鼓見至

以病皆死鼓謂鼓動見熱也陽明之脉浮大而短今弦而沈急不鼓者是陰氣勝陽木來乘土也然陰氣勝陽木來乘土而反熱病至者

是陽氣之衰敗也猶燈之焰欲滅反明故皆死也 **一陽者少陽也** 陽氣未大故曰少陽 **至手太陰上連**

**人迎弦急懸不絕此少陽之病也** 人迎謂結喉兩傍同身寸之一寸五分脉動應手者也弦為少

陽之脉今急懸不絕是經氣不足故曰少陽之病也懸者謂如懸物之動搖也 **專陰則死** 專獨也言其獨有陰氣而無陽氣則死 **三**

**陰者六經之所主也** 三陰者太陰也言所以諸脉皆至手太陰者何耶以是六經之主故也六經謂三陰三陽之經

脉也所以至手太陰者何以肺朝百脉之氣皆交會於氣口也故下文曰 **交於太陰** 此正發明肺朝百脉之義也經脉別論曰肺朝百脉 **伏**

**鼓不浮上空志心** 脉伏鼓擊而不上浮者是心氣不足故上控引於心而為病也志心謂小心也刺禁論曰七節之傍中有小心

此之謂也 新校正云按楊上善云肺脉浮濇此為平也今見伏鼓是腎脉也足少陰脉貫脊屬腎上入肺中從肺出絡心肺氣下入腎志上入心神也王氏謂志

心為小心義未通 **二陰至肺其氣歸膀胱外連脾胃** 二陰謂足少陰腎之脉少陰之脉別行者

入跟中以上至股內後廉貫脊屬腎絡膀胱其直行者從腎上貫肝鬲入肺中故上至於肺其氣歸於膀胱外連於脾胃 **一陰獨至經**

**絕氣浮不鼓鈎而滑** 若一陰獨至肺經氣內絕則氣浮不鼓於手若經不內絕則鈎而滑 新校正云按楊上善云一陰

厥陰也此六脉者乍陰乍陽交屬相并繆通五藏合於陰

陽或陰見陽脉陽見陰脉故云乍陰乍陽也所以然者以氣交會故爾當審比類以知陰陽也先至為主後至為客

脉氣乍陰見陽乍陽見陰何以別之當以先至為主後至為客也至謂至寸口也雷公曰臣悉盡意受傳經

脉頌得從容之道以合從容不知陰陽不知雌雄今頌

為誦也公言臣所頌誦今從容之妙道以合上古從容而比類形名猶不知陰陽尊卑之次不知雌雄殊目之義請言其旨以明著至教陰陽雌雄相輸應也

帝曰三陽為父父所以督濟群二陽為衛衛所以却禦諸邪言扶生也一陽

為紀紀所以綱紀形氣言其平也三陰為母母所以育養諸子言滋生也二陰為雌雌者陰之目也

一陰為獨使一陰之藏外合三焦三焦主謁導諸氣名為使者故云獨使也二陽一陰陽明主病

不勝一陰而動九竅皆沈一陰厥陰肝木氣也二陽陽明胃土氣也木土相薄故陽明主

病也木伐其土土不勝木故云不勝一陰脉而動者胃為胃氣動謂木形土木相持則胃氣不轉故九竅沈滯而不通利也三陽一陰

太陽脉勝一陰不能止內亂五藏外為驚駭三陽足太陽之氣故曰太

陽勝也木生火今盛陽燔木木復受之陽氣洪盛內為狂熱故內亂五藏也肝主驚駭故外形驚駭之狀也二陰二陽病在

肺少陰脉沈勝肺傷脾外傷四支二陰謂手少陰心之脉也二陽亦胃脉也心胃合病邪上

下并故內傷脾外勝肺也所以然者胃為脾府心火勝金故爾脾主四支故脾傷則外傷於四支矣少陰脉謂手掌後同身寸之五分當小指神門之脉也

新校正云詳此二陽乃手陽明大腸肺之府也少陰心火勝金之府故云病在肺王氏以二陽為胃義未甚通况又以見胃病腎之說此乃是心病肺也又

全元起本及甲乙經太素等並云二陰一陽二陰二陽皆交至病在腎罵言妄行

巔疾為狂二陰為腎水之藏也二陽為胃土之府也土氣刑水故交至而病在腎也以水腎不勝故胃盛而顛為狂二陰一

陽病出於腎陰氣客遊於心腕下空竅堤閉塞不通

四支別離一陽謂手少陽三焦心主火之府也水上干火故火病出於腎陰氣客遊於心也何者腎之脉從腎上貫肝鬲入肺中其支別

者從肺中出絡心注胃中故如是也然空竅陰客上游胃不能制胃不能制是土氣衰故腕下空竅皆不通也言堤者謂如堤堰不容泄漏胃脉循足心脉絡

手故四支如別離而不用也新校正云按王氏云胃脉循足按此二陰一陽病出於腎胃當作腎一陰一陽代絕此陰

氣至心上下無常出入不知喉咽乾燥病在土脾陰

厥陰脉一陽少陽脉並木之氣也代絕者動而中止也以其代絕故為病也木氣生火故病生而陰氣至心也夫肝膽之氣上至頭首下至腰足中主腹脇故病發上下無常處也若受納不知其味竅寫不知其度而喉咽乾燥者喉嚨之後屬咽為膽之使故病則咽喉乾燥雖病在脾土之中蓋由肝膽之所為爾

二陽三陰至陰皆在陰不過陽陽氣不能止陰陰陽

並絕浮為血瘀沈為膿腑二陽陽明三陰手太陰至陰脾也故曰至陰皆在也然陰氣不能過越於陽陽

氣不能制心今陰陽相薄故脉並絕斷而不相連續也脉浮為陽氣薄陰故為血瘀脉沈為陰氣薄陽故為膿聚而腑爛也陰陽比日壯

下至陰陽若陰陽皆壯而相薄不已者漸下至於陰陽之內為大病矣陰陽者男子為陽道女子為陰器者以其能感受故而也

上合昭昭下合冥冥昭昭謂陽明之上冥冥謂至陰之內幽暗之所也診決死生之期

遂合歲首謂下短期之旨雷公曰請問短期黃帝不應欲其復問而實之也

雷公復問黃帝曰在經論中

上古經之中也 新校正云按全元起本自雷公已下別為一篇名四時

病類雷公曰請聞短期黃帝曰冬三月之病病合於陽者

至春正月脉有死徵皆歸出春

病合於陽謂前陰合陽而為病者也雖正月脉有死徵陽已發

生至王不死故出春三月而至夏初也

冬三月之病在理已盡草與柳葉皆殺

裏謂二陰腎之氣也然腎病而正月脉有死徵者以枯草盡青柳葉生出而皆死也理裏也已以也古用同

春陰陽皆絕期

在子丑春

立春之後而脉陰陽皆懸絕者期死不出正月 新校正云太素無春字

春三月之病曰陽殺

陽病不謂傷寒溫熱之病謂非時病熱脉洪盛數也然春三月中陽氣尚少未當全盛而反病熱脉應夏氣者經云脉不再見夏脉當洪數無陽外應故必死

於夏至也以死於夏至陽氣殺物之時故云陽殺也

陰陽皆絕期在草乾

若不陽病但陰陽之脉皆懸絕者死在於

霜降草乾之時也

夏三月之病至陰不過十日

謂熱病也脾熱病則五藏危土成數十故不過十日也

陰陽交期在濂水

評熱病論曰溫病而汗出輒復熱而脉躁疾不為汗衰狂言不能食者病名曰陰陽交六月病暑陰陽復交二氣

相持故乃死於立秋之候也新校正云按全元起本云濂水者七月也秋三  
建申水生於申陰陽逆也楊上善云濂廉檢反水靜也七月水生時也

月之病三陽俱起不治自已秋陽氣衰陰氣漸出陰陽交合

者立不能坐坐不能起以氣不由其三陽獨至期在石水

有陽無陰故云獨至也著至教論曰三陽獨至者是三陽并至由此則但有陽而無陰也石水者謂冬月水冰如石之時故云石水也火墓於戌冬陽氣微故

石水而死也二陰獨至期在盛水亦所謂并至而

之解本全元起之說王氏取之雨雪皆解為水之時則止謂正月中氣也新校正云按全元起本二陰作三陰

方盛衰論篇第八十新校正云按全元起本在第八卷

雷公請問氣之多少何者為逆何者為從黃帝荅曰

陽從左陰從右陽氣之多少皆從左陰氣之多少皆從右從者為順反者為逆陰陽應象大論曰左右者陰陽之道路也老

從上少從下老者穀衰故從上為順少者欲甚故從下為順是以春夏歸陽為生歸秋

冬為死歸秋冬謂反歸陰也歸陰則順殺伐之氣故也反之則歸秋冬為生反之謂秋冬秋冬則歸陰為生

也 是以氣多少逆皆為厥陽氣之多少反從右陰氣之多少反從左是為不順故曰氣少多逆也如是從

左從右之不順者皆為厥厥謂氣逆故曰皆為厥也問曰有餘者厥耶言少之不順者為逆有餘者則成厥逆之病乎答

曰一上不下寒厥到膝少者秋冬死老者秋冬生一經之氣厥逆

上而陽氣不下者何以別之寒厥到膝是也四支者諸陽之本當溫而反寒上故曰寒厥也秋冬謂歸陰歸陰則從右發生其病也少者以陽氣用事故秋冬

死者以陰氣用事故秋冬生新校正云按楊上善云虛者厥也陽氣一上於頭不下於足足脛虛故寒厥至膝氣上不下頭痛

顛疾顛謂身之上顛疾則頭首之疾也求陽不得求陰不審五部隔無徵若

居曠野若伏空室縣縣乎屬不滿日謂之陽乃脉似陰盛謂之陰又脉似陽盛故曰

求陽不得求陰不審也五部謂五藏之部隔謂隔遠无徵无徵猶无可信驗也然求陽不得其熱求陰不審是寒五藏部分又隔遠而无可信驗故曰求陽不

得求陰不審五部隔无徵也夫如是者乃從氣久逆所作非由陰陽寒熱之氣所為也若居曠野言心神散越若伏空室謂志意沈潛散越以氣逆而痛甚未



止沈潛以痛定而復恐再來也縣縣乎謂動息微也身雖縣縣乎且存然其心所屬望將不得終其盡日也故曰縣縣乎屬不滿日也新校正云按太素云

若伏空室為陰陽之有此五字疑此脫漏是以少氣之厥令人妄夢其極至迷

氣之少有厥逆則令人妄為夢寐三陽絕三陰微是為少氣陽

其厥之盛極則令人夢至迷亂之脈懸絕三陰之診細微是為少氣之候也是以肺氣虛則使人夢

見白物見人斬血藉藉白物是象金之色也斬者得其時則

夢見兵戰得時謂秋三月也金為腎氣虛則使人夢見舟船

溺人舟船溺人皆水之用得其時則夢伏水中若有畏恐冬三

肝氣虛則夢見菌香生草菌香草木之類也肝合草木故夢見之新校正云按全元起本云菌香

是其時則夢伏樹下不敢起春三心氣虛則夢救火

陽物心合火故夢之得其時則夢燔灼夏三脾氣虛則夢飲

食不足

脾納水穀故

得其時則夢築垣蓋屋

得其時謂辰戌丑未之月各王十八

日築垣蓋屋皆土之用也

此皆五藏氣虛陽氣有餘陰氣不足

府者陽氣藏者陰氣

合之五診調之陰陽以在經脉

靈樞經備有調陰陽合五診故引之曰以在經脉也經脉則靈

樞之篇目也

診有十度度人脉度藏度肉度筋度俞度

度各有其二故

二五為十度也

陰陽氣盡人病自具

診備蓋陰陽虛盛之理則人病自具知之

脉動無常散

陰頗陽脉脫不具診無常行診必上下度民君卿

脉動無常

數者是陰散而陽頗調理也若脉診脫略而不具備者無以常行之診也察候之則當度量民及君卿三者調養之殊異爾何者憂樂苦分不同其秩故也

受師不卒使術不明不察逆從是為妄行持雌失雄

棄陰附陽不知并合診故不明

皆謂學不該備

傳之後世反論

自章

章露也以不明而授與人反古之迹自然章露也

至陰虛天氣絕至陽盛地氣不

足至陰虛天氣絕而不降至陽盛地氣微陰陽並交至人之所行交謂

而不升是所謂不交通也至謂至盛也也唯至人乃能陰陽並交者陽氣先至陰氣後至行而交通於

調理使行也一處者則當陽氣先至陰氣後至何者陽速而陰遲也靈樞經

曰所謂交通者並行一數也由此則二氣亦交會於一處也是以聖人

持診之道先後陰陽而持之奇恒之勢乃六十首診

合微之事追陰陽之變章五中之情其中之論取虛

實之要定五度之事知此乃足以診奇恒勢六十首今世不傳是以

切陰不得陽診消亡得陽不得陰守學不湛知左不

知右知右不知左知上不知下知先不知後故治不

久知醜知善知病知不病知高知下知坐知起知行

知止用之有紀診道乃具萬世不殆聖人持診之明誠也起所有

餘知所不足寶命全形論曰內外相得無以形先言起已身之有餘則當知病人之不足也度事上下脉

事因格度事上下之宜脉事因是以形弱氣虛死中外俱不足也形氣

有餘脉氣不足死藏衰故脉脉氣有餘形氣不足生藏盛故脉

氣有餘是以診有大方坐起有常坐起有常則息力調適故診之方法必先用之出入

有行以轉神明言所以貴坐起有常者何以出入行運皆神明隨轉也必清必淨上觀下

觀司八正邪別五中部按脉動靜上觀謂氣色下觀謂形氣也八正謂八節之正候五

中謂五藏之部分然後按寸尺之動靜而定死生矣循尺滑瀉寒温之意視其大小合

之病能逆從以得復知病名診可十全不失人情故

診之或視息視意故不失條理數息之長短候脉之至數故診之法或視喘息也知息合脉病

處必知聖人察候條理斯皆合也道甚明察故能長久不知此道失經絕

理亡言妄期此謂失道

謂失精微至妙之道也

解精微論篇第八十一

新校正云按全元起本在第八卷名方論解

黃帝在明堂雷公請曰臣授業傳之行教以經論從

容形法陰陽刺灸湯藥所滋行治有賢不肖未必能

十全

言所自授用可十全然傳所教習未能必爾也賢謂心明智遠不肖謂擁造不法

若先言悲哀喜怒

燥濕寒暑陰陽婦女請問其所以然者卑賤富貴人

之形體所從群下通使臨事以適道術謹聞命矣

皆以

先聞聖言猶未究其意端

請問有免愚什漏之問不在經者欲聞其

狀

言不智狡見頓問多也漏脫漏也謂經有所未解者也免狡也愚不智見也什猶頓也猶不漸也

帝曰

大矣

人之所大要也

公請問哭泣而淚不出者若出而少涕其

故何也

言何藏之所為而致是乎

帝曰在經有也

靈樞經有悲哀涕泣之義

復問不知水

所從生涕所從出也

復問謂重問也欲知水涕所生之由也

帝曰若問此者無

益於治也工之知道之所生也

言涕水者皆道氣之所生問之何也

夫心

者五藏之專精也

專任也言五藏精氣任心之所使以為神明之府是故能焉

目者其竅也

神內守明外鑒故目其竅也

華色者其榮也

華色其神明之外飾

是以人有德也則

氣和於目有亡憂知於色

德者道之用人之生也老子曰道生之德畜之氣者生之主神之舍也天布德

地化氣故人因之以生也氣和則神安神安則外鑒明矣氣不和則神不守神不守則外榮滅矣故曰人有德也氣和於目有亡也憂知於色也

按太素德作得

是以悲哀則泣下泣下水所由生水宗者積水

也新校正云按甲乙經水宗作衆精

積水者至陰也至陰者腎之精也宗精

之水所以不出者是精持之也輔之裏之故水不行

也天水之精為志火之精為神水火相感神志俱悲

是以目之水生也目為上液之道故水火相感神志俱悲水液上行方生於目故諺言曰心

悲名曰志悲志與心精共湊於目也水火相感故曰心悲名曰志悲神志俱升故志

與心神共奔湊於目是以俱悲則神氣傳於心精上不傳於志而

志獨悲故泣出也泣涕者腦也腦者陰也五藏別論以腦為地氣所生腎

藏於陰而象於地故言腦者陰陽上鑠也鑠則消也髓者骨之充也新校正云按全元起本及甲乙經太素陰作陽

充滿也言髓填於骨充而滿也故腦滲為涕鼻竅通腦故腦滲為涕流於鼻中矣志者骨之主也

是以水流而涕從之者其行類也類謂同類夫涕之與泣者

譬言如人之兄弟急則俱死生則俱生同源故生死俱新校正云按太素生則俱生

作出則俱亡其志以早悲是以涕泣俱出而橫行也行恐當為流夫

人涕泣俱出而相從者所屬之類也所屬謂於腦也何者雷上文云涕泣者腦也

公曰大矣請問人哭泣而淚不出者若出而少涕不

從之何也怪其所屬同而行出異也帝曰夫泣不出者哭不悲也不

泣者神不慈也神不慈則志不悲陰陽相持泣安能

獨來泣不出者謂淚也不泣者泣謂哭也水之精為志火之精為神水為陰火為陽故曰陰陽相持安能獨來也夫志悲者

惋惋則沖陰沖陰則志去目志去則神不守精精神

去目涕泣出也惋謂內爍也沖猶升也神志相感泣由是生故內爍則陽氣升於陰也陰腦也去目謂陰陽不守目也志去於

目故神亦浮游夫志去目則光無內照神失守則精不外明故曰精神去目涕泣出也且子獨不誦不念夫

經言乎厥則目無所見夫人厥則陽氣并於上陰氣

并於下并謂各并於本位也陽并於上則火獨光也陰并於下則



足寒足寒則脹也夫一水不勝五火故目皆盲

皆視也一水目

也五火謂五藏之厥陽也新校正云按甲乙經無盲字

是以衝風泣下而不止夫風之

中目也陽氣內守於精是火氣燔目故見風則泣下

也風迫陽伏不發故內燔也有以比之夫火疾風生乃能雨此之類也

故陽并則火獨光盛於上不明於下是故目者陽之所生系於藏故陰陽和則精明也陽厥則光不上陰厥則足冷而脹也言一水不可勝五火者是手足之陽為五火下一陰者肝之氣也衝風泣下而不止者言風之中於目也是陽氣內守於精故陽氣盛而火氣燔於目風與熱交故泣下是故火疾而風生乃能雨以陽火之熱而風生於泣以此譬之類也新校正云按甲乙經無火字太素云天之疾風乃能雨無生字

重廣補注黃帝內經素問卷第二十四

釋音

陰陽類論

謙

音廉

方盛衰論

茵

祛倫切

解精微論

免免

士銜切

湊

鹿勾切

開化圖書  
Waltham Library



家大人未供奉

內藥院時見從德少喜醫方術為語曰世無長  
桑君指授不得飲上池水盡見人五藏必從黃  
帝之脈書五色診候始知逆順陰陽按奇絡活  
人不然者雖聖儒無所從精也今世所傳內經  
素問即黃帝之脈書廣衍于秦越人陽慶淳于  
意諸長老其文遂侶漢人語而旨意所從來遠  
矣客歲以試事北上問視之暇遂以宋刻善本  
見授曰廣其傳非細事也汝圖之從德竊惟吳  
儒者王光菴賓嘗學內經素問于戴原禮可一

年所即治病輒驗晚歲以其學授盛啓東韓叔  
陽後被薦

文皇帝召對稱旨俱留御藥院供

御一日入見

便殿上語次偶及白溝之勝為識長蛇陣耳啓  
東以天命對是不但慷慨敢言抑學術之正見  
于天人之際亦微矣秦太醫令所謂上醫醫國  
殆如此耶故吳中多上醫寔出原禮為上古自  
來之正派以從授是書也家大人仰副

今上仁壽天下之意甚切亟欲廣其佳本公暇校讐

至忘寢食予小子敢遂翻刻以見承訓之私云  
嘉靖庚戌秋八月既望武陵顧從德謹識



開化圖書館藏  
Karlhua Library

內經

開化圖書館

Wainna library

開化圖書館

Kaichua library

開化圖書館

Kaichua library

夏

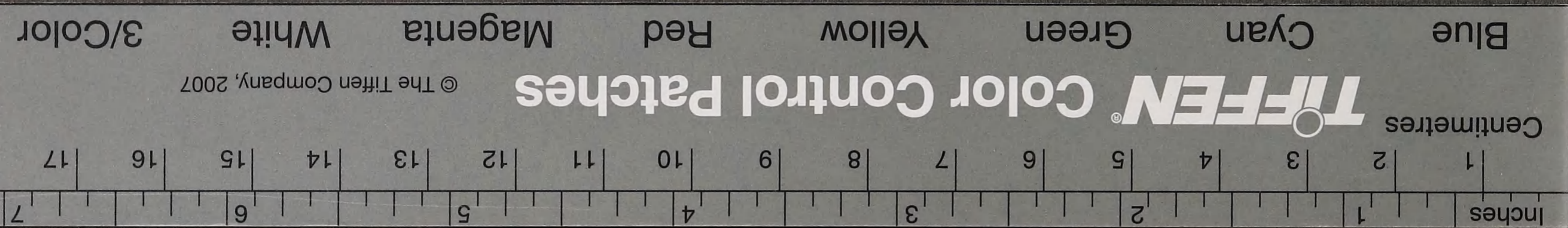


開化圖書館

Kaithwa Library

開化圖書館

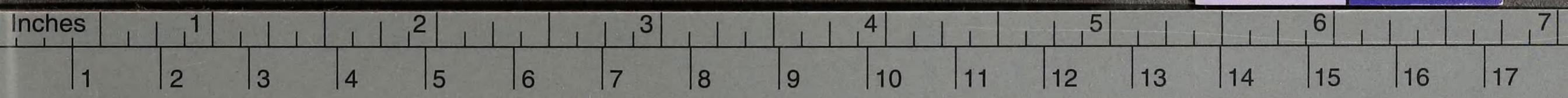
Kaishwa library



重廣補注黃帝內經素問

五

開元圖書館  
Kaifu Library



Centimetres **TIFFEN** Color Control Patches © The Tiffen Company, 2007

Blue Cyan Green Yellow Red Magenta White 3/Color