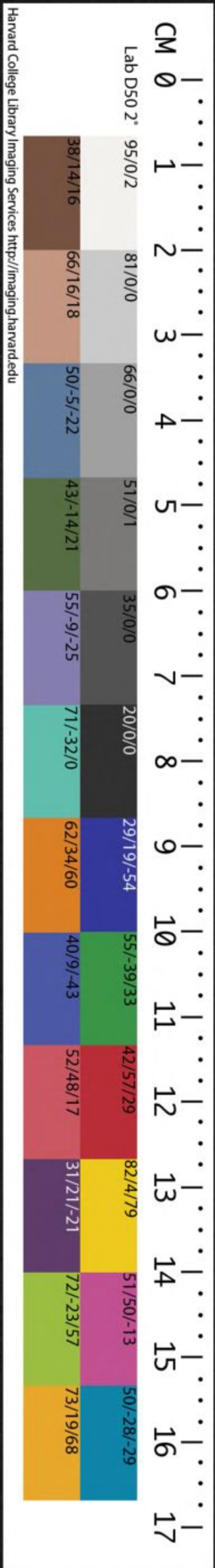
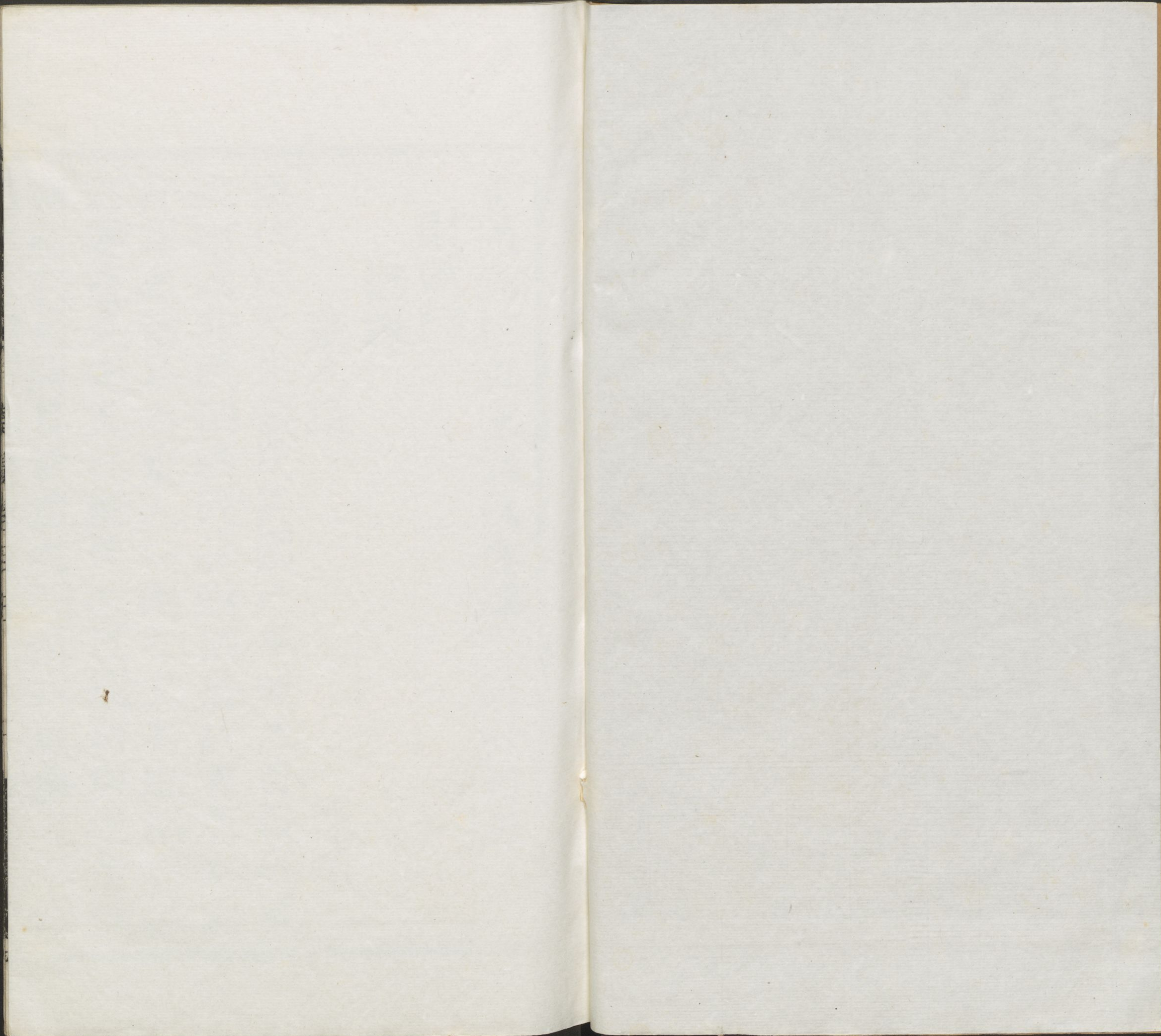


T4664.5/4836

CHINESE - JAPANESE LIBRARY OF  
HARVARD - YENCHING INSTITUTE  
AT HARVARD UNIVERSITY  
JAN 8 1948





會通館校正宋諸臣奏議卷第一百五

財賦門

勸課

聚人議

陳靖

臣伏以天生烝民為國之本地生百穀為民  
之財國非民罔興民非財罔聚故書有本國  
邦寧之旨易有聚人曰財之文考斯格言誠  
為要道夫先王之聚民也豈能耕與之食織  
與之衣蓋開其貨殖之門示以農桑之本俾

會通館校正宋諸臣奏議卷第一百五

財賦門

勸課

聚人議

陳靖

臣伏以天生烝民爲國之本地生百穀爲民  
之財國非民罔興民非財罔聚故書有本固  
邦寧之旨易有聚人曰財之文考斯格言誠  
爲要道夫先王之聚民也豈能耕與之食織  
與之衣蓋開其貨殖之門示以農桑之本俾

夫養生送死力服田疇而無輕家離鄉之心是知理國之道聚人爲先人聚則野無閑田家無乏用義夫節婦由是而生內則恭睦於親姻外則協和於鄉黨爭訟無所作邪僞無所安欲其教化不行不可得也苟不然者則官無定籍世有浮民逆黨凶徒由是而起小則干陵於閭里大則侵軼於州縣禮遜無所興仁信無所設欲其刑罰不用不亦難乎是故王者察逆順之端究存亡之理設職官以

持國本立井田以節民財貧弱者不使之飢寒富豪者不使之兼并小大畢濟遐邇同歸然後賦調上均而國無苛斂衣食下給而人無他求倉廩充盈時俗康阜旣庶且富近悅遠來盡令四海之民咸若一家之子縱有風雨不節螟螣爲災但可以小虞未足以大害也而自秦壞周制立阡陌而尚戰功漢因秦規益筭緡而取民利故使國內咸怨天下無聊至有劉項之爭莽卓之亂也逮夫晉魏迄

于隋唐其間明主昏君治亂相繼或增之以  
培剋或施之以寬平或用於國而資於民或  
利當時而弊後世損益之理史籍具存然則  
地之生財有時人之用力有倦必在人君審  
時以測地察倦以因人使其力出無窮財生  
不匱則聚人之要在於茲矣今 國家富有  
萬國治勝三王塞邪路於漢劉剋訛根於晉  
石罄域中之黎庶孰匪王民窮宇內之舟車  
咸輸貢賦用衆庶則方今特出擬豐盈則遂

古難差而且游力尚多曠土不少餒凍之色  
十五其民得非版籍之所未精勸課之所未  
備臣愚以謂精版籍莫若遵閭伍之法備勸  
課莫若申殿最之科如是則游力必除曠土  
盡闢管子曰欲治其國先知其人欲知其人  
先明其地蓋黃帝有鄉井之制周人置三隧  
之官使其什伍相司里鄰相保有無得以相  
貸巧拙得以相謀生產得以相均死病得以  
相救危難得以相助婚嫁得以相媒人顧其

家家守其口奔亡者無所匿遷移者無所從  
欲蓋而彰不救而得故民有安土之意官無  
漏人之虞主政可行於民民心可繫於主衆  
寡之額老幼具存故周禮每至孟冬司徒獻  
其人數王拜而受冢宰貳之乃命有司登于  
天府其重民籍也如是及東晉以土斷其民  
北齊之間俗便其制陳亡隋亂紀紊網頽洎  
乎李唐大革斯弊乃有村正掌其田野坊正  
司其邑居大約科條與今相類然以彼時村

正坊正皆選彊幹廉平州官縣官悉知丁口  
存歿三年一造戶籍三本一本供省司一本  
在縣主將一本納州照對隱一戶則罰加守  
宰漏一丁則罪連鄉隣故得上盡其心下竭  
其力互相檢謹無敢罔欺加以糾擿姦訛督  
課租賦隨其等級並有勸懲今則州額不登  
天府未聞其必罰縣數有漏州司亦因而無  
言存亡只任於里胥增減悉由於田畷地有  
姦惡至彰露以方知戶有死亡遇差徭而始

報夫如是得不掩藏其疾而使復本歸農者  
哉故曰版籍之所未精也又地者穀之所生  
穀者人之司命地不耕無以取其穀穀不熟  
無以養其人是以古者宅不毛田不闢皆有  
里布之率屋粟之租蓋勉其勤勞而罰其怠  
惰也漢詔曰洪範八政以食爲先斯誠家給  
之源刑措之本是宜厚農薄賦令與孝悌同  
科者其重農也如是及孝平元始之初有大  
農部丞之制分管勸課逐處耕桑未踰二三

載中墾田九百萬頃戶足人給流亡漸還又  
晉司徒石苞奏郡縣農桑未有殿最宜增官  
屬有所巡檢帝俞其言民獲其利洎後或弛  
不可備論逮乎李唐開元則立口分永業各  
定頃畝隨其等級於事雖涉太煩亦可體爲  
常式但臣切見先有敕命遍下諸州俾置農  
師猶謂勸人復本然雖有其詔誥而且無其  
主張坊村得以因循郡邑不虞其殿最遂使  
耕耘之力尚遺畎畝之間故曰勸課之所未



備也臣所議上件事由兼有前古制度儻若  
陛下不遺葑菲特賜施行即乞據令村坊加  
之保伍隨其土斷不問僑居應是浮浪之徒  
悉歸版籍所管然後按其人數授以土田五  
家爲鄰五鄰爲保迤相檢察責以農桑勿容  
游食之徒勿縱惰耕之子仍更示其殿最勵  
彼屬官或土不曠功則隆之以爵賞人有游  
力則降之以典刑自然上下相承小大無隱  
良疇委而再闢游民蕩而復歸太古之風於

今曷遠故曰精版籍莫若遵閭伍之制備勸  
課莫若申殿最之科其有子細事宜更在臨  
時條貫退循虛昧無補盛明

淳化二年上時  
爲將作監丞

乞從京東西起首勸課

陳靖

臣伏聞國以民爲本民以食爲天食足則民  
天協和民安則國本正固是以國非民罔立  
民非食罔生夫先王之欲生其民豐其食者  
莫大於積穀而勸農也農田之興教化攸重  
王制曰三年耕必有一年之食九年耕必有

三年之食以三十年之通制國用雖有以旱  
水溢民無菜色然後天子食日舉以樂抑所  
謂湯之流金爍石堯之懷山襄陵而國無捐  
瘠者率由是道也臣往歲輒進淳化中議五  
卷其一曰聚人乃遠自黃帝已還歷叙鄉井  
農田之損益近自 聖朝而上備論勸課圖  
籍之是非續主判三司開拆及提點百司庫  
務日前後二拜封章皆議耕桑利害又前年  
世蒙 聖造許歸住處寧親亦曾稟取旨揮

尋到古本版籍去歲伏奉敕命差往荆湖復  
自許州附奏劄子兼乞容臣迴日別具條件  
請行區區之心勤勤不忘於農事者誠以  
陛下御宇以來二十餘祀躬臨庶政日總萬  
機以至宵旰忘疲夙夜不寐 陛下之欲萬  
邦咸寧而四岳十二牧之任未能遂堯舜之  
心 陛下之欲九功惟叙而六府三事之官  
未能致商周之理抑又臣先居省職日嘗奏  
公事次伏覩金口宣示曰稼穡農耕政教之

大本設有人爲官家力行勸課康濟黎元則  
鹽鐵推酤是何末事并前歲中宣令尚方製  
造農器散給諸郡使教民耕此又見陛下  
用意愈於前代哲王遠矣臣由是晝付夜度  
採古論今或得之於方策之間或取之衆多  
之議其可損而益用於聖世者敢此布露而  
俟詳臣擇焉謹按方今天下土田除淮海江  
浙荆湖隴蜀河東已外郡邑各在遠處或廢  
或開假使勸課必行即日未見其利又古者

強幹弱枝之法必先富實於內敢請指以京  
畿之地南北東西環遶三二十州連接三數  
千里其田之耕稼者十纔二三又其耕稼之  
田所入租稅者十無五六既有坐家破逃之  
戶又有惰農廢業之夫坐家破逃者則姦偽  
日生賦額歲減賦額減則國用不豐國用不  
豐則配率科歛無所不行矣惰農廢業者則  
游手日衆地利斯寡地利寡則民食不足民  
食不足則爭盜殺傷無所不至矣又安得人

康俗阜地平天成使萬乘端拱穆清百官靖  
恭厥位凡欲革其弊鼎其利非遇明朝昭代  
孰敢議於斯乎臣切見漢武帝之日曾封丞  
相田千秋爲富民侯以趙過爲搜粟都尉過  
執事於外能爲代田戮力教人人獲其利又  
孝平元始中置大司農部丞十三人人部一  
州勸課農桑不二年內定墾田八百二十七  
萬五百三十六頃家給戶足國用充盈且以  
孝武孝平漢之中主也尚能選官擇吏藏事

於當時矧陛下濬哲文明超邁舜禹若當  
才遴柬責成其功即前代帝王將何以擬  
陛下之清光休烈者也臣愚不佞欲乞於大  
臣中采其高識遠見誠能爲國家立功立事  
者一人比田千秋只在中書兼判大司農事  
又於朝行郎吏中取其才幹精通能撫民役  
衆者一人爲副司農比之趙過執事於外且  
從京東京西兩路良田美利之所起首勸課  
仍兼轉運之名所貴事歸一家別無矛盾或

殿最屬吏或部領使臣分頭用心教民力穡  
又臣常由衙命出入所見拋荒田疇或倚枕  
溝渠或比鄰城郭可以致國家紅腐之粟可  
以致民室巨萬之資而皆卒是汙萊極目無  
際者臣亦嘗詢問備得緣由皆謂 朝廷累  
下詔書許民復業雖官中放其賦稅限以歲  
時然鄉縣之間行用非細且每一戶歸業即  
須申報所由朝耕尺寸之田暮入差科之籍  
追呼責問繼踵到村其免稅之名已受朝廷

之賜而逐時之費踰於租賦之資况民戶所  
致逋亡始因貧困或閃私下之債負或避官  
中之征徭蓋不獲已而逃固非樂爲其事尋  
爲鄉里知覺即便檢責資財或只元住室廬  
家事兼之種木計其所直至甚微茫鄉官即  
取以了納稅租債家則爭以平折欠負不計  
遺下之物固是蕩然無餘及至他日却來乃  
稱復業居止旣失動用亦無雖欲歸耕農具  
何取雖欲久住生計莫管以此逃亡不還者

遂逐食於他鄉歸復田里者亦無門而力穡  
且夫小人困患必思其姦姦心一萌何事不  
作若非 聖朝設法良吏盡心遏流蕩於隄  
防化災殃於福祐者則蚩蚩之類擾擾何知  
臣性顛蒙志甚堅確臣子事無巨細動必期  
成儻 陛下果納愚言庶集其事更或朝行  
之內采擇未有其人則臣之幽孱得以待罪  
願備趙過之用以贊千秋之謀又若 陛下  
不棄非才果授斯任則臣願就官中借逐處

之閑田曠土招逐處之末作游民誘以開耕  
未論租賦官中亦譬如自來荒廢且令不係  
省司許臣別置版圖便宜從事酌人戶之等  
第測田土之境肥分配必務其得中課督必  
使其無倦仍據逐戶歸業逐處授田至於細  
碎事宜並取大農擬議除却耕桑之外復教  
植木種蔬或養蓄牛羊或孳蕃雞彘或給受  
田土之際潛擬井田或營造室廬之時便立  
保伍應是養生送死之物追風立社之資並

令收積經營防備支用至纖至悉必躬必親  
使其黎庶樂生官吏勤勸待至三五年後生  
計已成有室家物產以可懷有桑土園林而  
可戀官中即量田收稅計戶定征以農司新  
附之人田合計府舊存之戶稅共成圖籍置  
之司存爲萬古之宏規乃一勞而永逸或慮  
新歸民戶多是貧困艱窮心雖欲耕力所不  
及者若官中許於逐處預借和糴價錢並管  
在農司斟酌擘劃或以充合造耕稼之具或

以爲買糴糧種之資便須逐事計錢明收貫  
陌於東作之日貸於逐人於西成之時取其  
償直據官中合要斛斛依逐處時估分文折  
納入倉分明係帳且在農司收管逐旋牒報  
三司看三司如要收支即隨處差人交割仍  
點勘預借錢數准折勾銷有剩則計數潤官  
有欠則農司催促此亦應用之良策有速成  
之要期臣合貢此言一繫上旨又慮舊存稅  
戶見管催科覩新戶蒙此優饒棄舊業却來

歸附既失計省之賦額又誤國家之軍須臣固不敢幸此非功以爲勤績抑其間有兼并豪富之族自來廣占田土及坐家破逃亡之人承前得其慣便見官中行此勸課輒使用意無端或農司配田之時或人戶請田之際紛拏競訟煩紊典刑乃須定在爭先塞其姦妄必使舊戶甘心於條貫新戶得地以安寧正家給刑措之源國富人康之本降次淮南江北諸道州軍候此地事如有成即彼處亦

令勸課且臣又聞昔者周公之理也一年而變三年而成五年而定鄭子產爲政一年而人謗三年而人頌易曰吉凶悔吝生乎動者也今臣以冗賤孤陋之跡欲爲國家立長久遠大之規誠恐忿嫉臣者多而成就臣者少或興沮謗誑紊聰明伏願陛下垂白日而照丹心保元龜而體前事容臣辛勤勉勵盡瘁於斯倘三年無成五年不定則國家自有典憲微臣亦能揣量或流于幽州或殛



于羽山皆臣之所甘心固無恨也然或五年  
以來事稍成就况臣此際必已衰羸兼慮前  
程墮躓無日亦願 陛下不加爵賞只乞賜  
臣優閑於百越之間假貳車之職庶得狐死  
有期於丘首鳥巢不遶於南枝如此即是  
陛下之知臣至矣而臣誓報 陛下之心極  
矣其他給受田疇殿最官吏創新戶之屬籍  
塞舊戶之姦訛定差徭賦稅之等差約儲積  
輦運之利害有法度可以經久有行用且合

權宜百事千端無巨無細臣悉請預大農之  
可否采羣議之是非與衆士竭公共之心助  
陛下敷神明之教顯有刑墨幽有鬼神苟違  
斯言寧逃自孽

至道二年七月上時  
爲太常博士直史館

乞授陳靖勸農使諭民耕田曠土

盛梁

臣昨因行點檢本州戶口尋究簿書即今公  
私荒田已及六千一百七十餘頃秋夏正稅  
全虧一十萬四千八百貫石有餘初謂州縣

之官不能綏撫致鄉村之俗各暫流亡前後  
繼降明敕不住招呼其如舊降敕書只許歸  
業人戶容放一料苗稅蓋緣逃移之日家資  
牛畜悉已破除泊歸復之時屋木田園例遭  
毀伐墾土未觀於稼穡巡門已聽於征催乏  
牛羊鷄犬之可陪無屋舍園林之可戀故有  
春歸夏去秋復冬迯以今年州縣虛降版  
簿計都額則空邁千萬收實利則全無二三  
臣伏見江南轉運使陳靖昔在先朝曾陳

農事觀其舉措頗識淺深臣欲望特降敕書  
委自陳靖先取江南兩浙公私都大荒田逐  
處頃畝數目并泐征簿籍逃移人戶姓名且  
於昇州都置勸農一司俾於階衙之中授以  
勸農使額仍抽諳會田農人吏攢成都大簿  
書况逐處田土高下不同內有久來逃移墾  
畝全成榛莽亦有近年流散界址半已荒涼  
復有白地平田全作林菁之利亦有被山兼  
水頗需柴木之資以此品量須分等級仍乞

逐州縣明掛敕榜曉示諸色人戶及更委陳靖揀選三五人循良官吏散往諸州親諭卿民或有大段荒逃軍州即委陳靖親自往彼召耆年宿德之輩與親民守土之官同就鄉園少陳酒饌達君父勸課之意示朝廷寬大之恩如人戶有元舊莊田久難歸復或是他人物業素失開耕者除已有人戶占射為主外不問有稅無稅人戶在公在私之家以至事力僧人宮觀道官並許量其事力請佃

計地耕耘明與減絕舊日稅名剗去當時苗數變茲曠土悉作租田仍許取便耕修特免三年輸送貴使修營住舍蓄養猪牛待其竹木有成田疇見利顧室閭而全備覩稼穡以豐饒即自窮苦兩忘飢寒並去疇肯更思游惰再樂逋逃然後每畝秋夏之中都收二斛租利更免諸般配率雷例差徭臣所陳勸農之課程益之則內外有成損之則公私無害况江浙所獲之財自與諸路不同有航舟可

以運輸有物帛可以變易待其事成之後有利歸官之時即令逐處州軍每納租課悉令別倉收受遇凶歲則糴充民食當豐年則貢作軍須有餘糧足以濟民有羨財足以助戰如江浙成其厚利則淮甸荆渚河北關西亦可依此施行其有施行節目條貫事宜約束之重輕勸誘之法式候諸處取到田段人戶都大數目齊整亦乞降敕與陳靖與臣討理商量別作畫一逐旋條奏

咸平五年十一月  
上時以屯田負外

郎知宣州奉聖旨令陳靖詳盛梁所奏只據  
江南轄下州軍躬親子細相度擘劃聞奏即  
不得行遣文字散  
下州縣別致搔擾

### 論盛梁所奏

陳靖

臣竊以民惟邦本食乃民天童子婦人皆知此理今盛梁所陳農事頗合臣之素心實王化之大端 聖朝之急務然臣再三忖度未敢預聞其事者蓋中書劄子所降旨揮今據轄下州軍躬親子細相度不得行遣文字意者慮擾民戶耳况江南農田久失制度公私

弊病根抵滋深今朝廷若欲剷除必須明  
行檢責若是慮有勞擾無若却且因循事既  
因循豈須擘劃臣嘗觀史載粗究興亡見前  
代之哲人御遠方之妙術不使俗甚富庶亦  
不使民至困窮俗富庶則侈僭之心生民困  
窮則怨亂之心起欲其侈僭怨亂之不作富  
庶困窮而得中莫若周知田地之磽肥遍測  
租賦之輕重民戶丁稚之多少物產貨殖之  
豐約紀綱正於手舒慘繫乎時然後四海一

家如指其掌也儻或覩深弊而不除忽後患  
而不慮唯務姑息尚或推延臣恐民之蓄姦  
慣便於此日國家行事沮扼於他時臣到  
任已來不敢廢職其諸處逃戶物產及官莊  
屯田臣先已取得荒熟頃畝數目見在自去  
年七月已來後逐旋差人幹當於當年之內  
其租課除舊額外頗有出剩以至逃戶物產  
官莊荒田頃畝甚多並可勸課候相次或有  
良便上奏疑旒庶使利害顯然朝廷信察

今所奉指揮據盛梁起請農事令臣相度擘劃聞奏者以臣愚慮若不先取進止固難容易披陳乞候將來臣或到闕即子細分析以俟朝廷可否咸平六年上時為江南轉運使聖旨宜依咸平五年十一月四日所降劄子指揮擘畫利害聞奏

乞置勸農司

錢彥遠

臣伏以農桑者生民大事國家急務所以順天養民禦水旱制蠻夷之原本也本朝自祖宗以來留意尤切故諸路轉運司提點刑

獄臣寮知州通判皆帶勸農職名授敕結銜政在督課而近歲徒有虛文初無勸導之實汙萊不闢事出因循今欲乞應天府請州軍於長吏廳各置勸農司以知州為長官通判為佐官於部內各舉清強官一員兼充判官量抽吏人先將部內諸縣今日已前見管墾田畝戶口數目陂塘山澤桑棗溝洫都大之數著為帳籍仍開析見有若干迯移人戶賦稅荒廢田畝古之水利後來殘毀者委自

勸農官司多方設法勸課招誘安其生業去其久害興其長利候至年終農隙之際轉運司遍行比較委是增得墾田戶口數目或流人自占或逃移復業陂塘灌溉有利桑棗廣植溝洫開闢賦稅增多丁口蕃息明著版籍不至煩擾者保明舉奏朝廷特與就賜章服增其秩祿如一任終始悉有顯効令轉運司批上曆子到闕委所司磨勘即乞超擢任使其判官亦特與磨勘引見其轉運使提點刑獄臣寮每巡歷州軍先須點檢勸農司訖方得點檢諸事如長吏等因循違慢職業無聞人戶逃移至多墾田之數日削並乞除授散官監當其判官亦同降黜所貴天下本農生民富給爲萬世之基望詔三司檢舉舊貫賞罰施行

貼黃唐開元有戶八百九十餘萬墾田一千四百三十餘萬頃今國家有戶七百三十餘萬而定墾田二百一十五

萬餘頃其間凶廢之田不下三十餘萬  
頃是田疇不闢而游手多矣皇祐元年四月上時

為右  
司諫

論勸農莫如重穀

司馬光

臣聞食者生民之本為政之首務也飢饉之  
世珠玉金銀等於糞土唯穀之為寶不可一  
日無也今國家每下詔書必以勸農為先然  
而農夫日寡游手日繁豈非為利害所驅耶  
今農夫苦身勞力惡衣糲食以殖百穀賦歛

萃焉徭役出焉歲豐則賤糶以應公上之須  
給債家之求歲凶則流離異鄉轉死溝壑如  
是而欲使夫商賈末作之人坐漁厚利鮮衣  
美食者轉而服南畝斯亦難矣然則勸農者  
言也害農者政也天下生之者益少食之者  
益多欲穀之無涸得乎哉為今之術勸農莫  
如重穀重穀莫如平糴使諸路轉運使及州  
軍長吏遇豐歲能廣謀糴入官滿之曰倉廩  
之實比於始至增羨多者賞之其無水旱之



災益兵之費而蓄積耗減者黜之又令民能  
力田積穀者不以爲家貲數如是則穀重而  
勸農雖有飢饉常無流亡盜賊之患矣今歲  
河北河東公邊穀糴至賤此亦 國家所宜  
留意者也

嘉祐六年上  
時同知諫院

### 乞留意農政

范祖禹

臣近蒙賜誥暫至許昌切見畿內已苦雨澇  
詢之村民皆云鄉村安靜公私少事無呼召  
煩擾唯是年歲未得豐熟不旱則水民常艱

食夏麥旣薄或全不收秋苗雖茂唯憂澇損  
臣切惟 陛下哀矜百姓賑恤鰥寡德之所  
及可謂至厚然猶和氣未應陰陽隔并欲脩  
政事以應之願 陛下推其心而已矣夫天  
道不遠在君心所以感之人君愛民則天亦  
愛之人君愛民者在知其勞苦而恤其困窮  
天下之人至勞苦而常困窮者農民是也周  
公作無逸戒成王以先知稼穡之艱難又言  
商之逸王不知稼穡之艱難不聞小人之勞

人君不可以不知天生時而地生財自一粒一縷以上皆出於民力然後人得而用人臣之祿受之於君故不可不報君人君之奉取之於民故不可不愛民天子者合天下之力而共尊養之凡宮室車馬服食器用無非取於天下皆百姓之膏血也其作之也甚勞其成之也甚難安而享之不可不思其所從來思其所從來則愛之而有不忍費財之心憂之而有不忍勞民之心以此之心行此之政

而天下不安者未之有也天下之大生民之衆唯繫於一人之心君心靜則天下靜君心不靜則天下亦不靜朝廷唯恭儉節用無所營爲常恐煩百姓則天下安息先王豈能人人而食之人人而衣之哉推其仁心修其仁政以及天下則所被者廣矣臣願陛下當食則思天下有飢而不得食者當衣則思天下有寒而不得衣者凡於每事莫不皆然唯推至誠以召和氣庶幾皇天報應降豐年之

祥使百姓家給人足則太平矣昔漢昭帝耕于鈞盾弄田其事至微史臣書之蓋以昭帝欲知稼穡之艱難與周公戒成王之意同也周世宗留心農事常刻木爲耕夫蚕婦置之殿庭欲見之而不忘國朝祖宗以來尤重農穡太宗嘗謂近臣曰耕耘之夫最可矜憫春蚕既登併功紡績而繒帛不及其身田禾大稔充其腹者不過蔬糲若風雨乖候稼穡不登將如之何真宗於內殿植稻麥

臨觀刈獲欲知田畝之勞至今遵之惟

陛下深留意於農政而常以保惠小民爲先

則天下幸甚

元祐元年六月朔日上

營屯田

論塘泊屯田之利

何承矩

臣幼侍先臣關南征行熟知北邊道路川原之勢若於順安寨西開易河蒲口引水東注至海東西三百餘里南北五七十里滋其陂澤可以築隄貯水爲屯田以助要害免蕃騎

奔軼俟暮歲間塘注關南諸泊淀水播作稻  
田其緣邊州軍地臨塘水者止留壯城軍士  
不煩發兵廣戍收水田以實邊設險固以防  
塞春夏課農秋冬備寇縱贍師旅不失耕耘  
不費國用不勞民力如此則虜弱我強彼勞  
我逸以強禦弱以逸待勞制匈奴之術也順  
安巴西至西山道路百里以來無水田處亦  
望遣兵戍以練其精銳擇將領以去其冗繆  
夫邊兵不患寡患驕慢不肅而不精邊將不

患怯患偏見自賢而无謀邊備不患寇患慢  
防而未嘗若禦得其力制得其要何慮乎邊  
塵不息邊患不除且有國有家以兵以足食  
爲本水田之盛誠可以限戎馬而省轉粟之  
費實萬世之利也

端拱元年上時爲淄  
州刺史兼知滄州事

乞河北緣邊管置屯田 柴成務

臣近以河北緣邊州郡乞置屯田事宜具狀  
聞奏於今月二十六日長春殿召對面奉  
聖旨令具營置屯田利害子細擘劃封進者

切以戎虜騷邊古今常事逐之則獸驚而鳥  
散守之則師老而費殫是知帝王歷代置之  
度外止於列亭障以遏奔衝之患營耕戰以  
圖經久之功果啓天心是恢遠略謹按古者  
井田之制以六尺爲步步百爲畝畝百爲頃  
是一夫之田夫九爲井井方一里井開四道  
而分八家鑿井於中八家共用是一井之法  
一井之法當計九頃之地室廬溝洫畢在其  
中先王所以定邦賦而足食也三代致理何

莫由斯今之屯田取法於是大率地方四里  
置爲一屯一屯之田開十六井闔井之戶當  
一百二十八家家立垣墻井分區域屯落之  
外界以長溝四四相從多多益辦是以地方  
四十里置屯一百區若東西展二百里之長  
南北止四十里之闊可以置屯五百列井八  
千居六萬四千之家侷一國三軍之衆以之  
耕則力均而功簡以之守則食足而心齊保  
衆備邊無易茲道稽古人之明効立聖代之

宏規事若果行虜則無患其有招納勞徠之  
戶維持佃守之方俟允施行別爲條制淳化二年

制上時知

論募耕河東緣邊之地 歐陽脩

臣昨奉使河東相度緣邊經久利害臣切見  
河東之患患在盡禁緣邊之地不許人耕而  
私糴北界斛斛以爲邊儲其大害有四以臣  
相度今若募人耕植禁地則去四大害有四  
大利河東地形山險輦運不通邊地旣禁則

緣邊乏食每歲傾河東一路稅賦和糴入中  
斛斗支往緣邊人戶旣阻險遠不能輦運遂  
齎金銀絹銅錢等物就緣邊貴價私糴北界  
斛斗北界禁民以粟馬南入我境其法至死  
今邊民冒禁私相交易時引爭鬪輒相斫射  
萬一興訟遂起事端其引惹之患一也今吾  
有地不自耕植而偷糴隣界之物以仰給若  
敵常歲豐及緩法不察而米過吾界則尚有  
可望萬一虜歲不豐或其與我有隙頓嚴邊

界禁約而閉糴不通則我軍遂至乏食是我師飢飽繫在敵人其患二也代州岢嵐寧化火山四州軍緣邊地既不耕荒無定主虜人得以侵占往時代州陽武寨為蘇直等爭界訟久未決卒侵却二三十里見今寧化軍天池之側杜思榮等又來爭侵經年未決岢嵐軍爭掘界濠賴米先濬多方力拒而定是自空其地引惹北人歲歲爭界其害三也禁膏腴之地不耕而困民之力以遠輸其害四也

臣謂禁地若耕則一二歲間北界斛斗可以不糴則邊民無爭糴引惹之害我軍無飢飽在敵之害緣邊界有定主無爭界之害邊州自有粟則內地之民無遠輸之害是謂去四大害有四大利今四州軍地可一二萬頃若盡耕之則其利歲可得三五百萬石伏望聖慈特下兩府商議如可施行則召募耕種稅入之法各有事目容臣續具條陳

慶曆五年上時

院知諫

乞撥河北逃田爲屯田

富弼

臣竊聞河朔軍儲每歲不減六七百萬斛自來本路賦入外須更令客旅入中方得充足今水災之後農民太半流徙從來沃壤盡爲閑田又河朔所占地土至多無由耕稼臣切計見入之賦不過三分之一別路支撥增添亦不過十萬斛穀價踴貴必無入中之助則是河北每歲軍儲頓虧一半已上雖朝廷極力救濟臣知無以出辦况別路所撥之物已

是那輟應副若更減輟兩科則彼自虛竭必是難爲支撥民力不得不困國用不得不窘臣兼體量得河朔流民東走登萊濰密南奔淮楚荆襄西至并代關陝北投幽燕及山後諸鎮睽離四散無所不之三二年間唯上等有力或可歸業自餘流浪忘反卒無還期河朔逃田及成廢棄河朔軍須無以供億若不早爲擘劃恐朝廷財用殫耗遂至不支甚非爲國之計也臣嘗覽載籍歷代備邊守戍



多用屯田趙充國守先零曹鳳守西城諸葛  
亮守魏羊祐守吳當時皆爲戍邊頗多軍食  
不足盡取營田之利遂立破敵之功况今陝  
西河北緣邊甚有置屯田之處法制多在增  
修不難臣欲乞 朝廷指揮河北州縣去年  
逃田隨所在撥爲屯田諸處抽差廂軍給使  
如不足即募流民日得數千人不比招軍  
人例物支破衣糧但量給口食粗令飽足既  
免凍餒必樂服田况本是農家不勞教勸或

更許收成後十分中少給與一二分以充贍  
養之資則應募者其孰能禦之兼自來經水  
田土十倍肥濃耕鑿之功不甚勞力但能布  
種在地便有厚獲之望至於農具牛畜亦易  
爲經度或慮災傷之後難得牛畜只用人亦  
可應急若 朝廷嚴切指揮速令興作必然  
今秋便有所入一二年後不可勝食纔候流  
民復業逐旋據其元地給與則向時流徙不  
患其不歸也方今至急之務無出於此伏惟

聖慈早賜裁擇

貼黃臣職在京東不合頻起請河北事  
只緣河北流民多在京東蟻聚蠶食不  
無搔擾若河北招誘得流民漸次歸業  
則京東自然無事又京東見支撥稅賦  
輦運斛斗救濟河北民甚不易若河北  
逋田不廢則人自足食京東之民亦得  
息肩有此事理相干臣是以不避越職  
之過驟有陳列伏惟 聖慈特賜矜照

貼黃此事不必立望十分濟事但略有  
所得已勝却盡爲閑田年歲間必大有  
收入如相度稍便須是早降指揮慶曆七年  
上時知鄧州

會通館校正宋諸臣奏議卷第一百五終

Blank page with vertical lines for text columns.

Blank page with a faint border.

