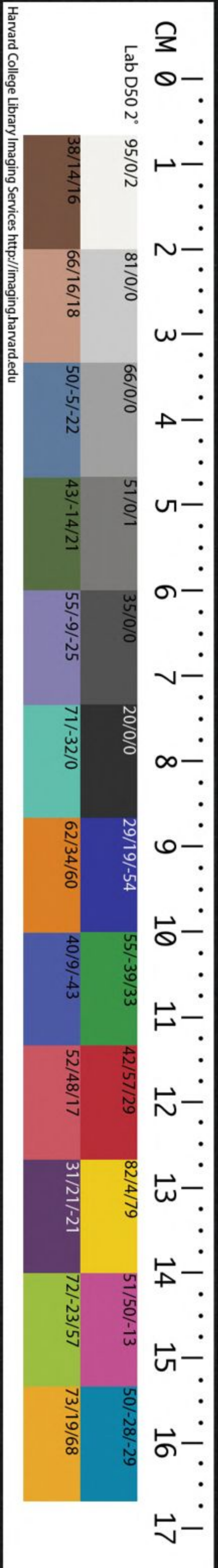


2259.7/1631



CHINESE - JAPANESE LIBRARY OF
HARVARD - YENCHING INSTITUTE
AT HARVARD UNIVERSITY
SEP 1 1938

國朝列卿紀卷之九十九

哈佛大學漢和
圖書館珍藏印

總督南京糧儲序

國家自定鼎北京以後凡南京芻粟專委之憲臣正統六年廷議以南京戶部侍郎奉勅兼督擢刑部右侍郎安平張鳳改任以出納嚴慎故也景泰二年議都御史職司糾劾遂改都御史總督成化二年又以南京戶部侍郎兼督六年定議仍用都御史總督嘉靖二十五年又因言官建白以南京戶部侍郎兼督至三十九年廷議不便仍用都御史總督遵守至今昔張鳳上疏言南京根本重地糧不可不素蓄每歲分米二百萬石著爲令其所慮者固深遠也邇來水旱相仍逋負日甚雖舉劾數

行而有司玩愒如故淪至庚申之變猝戕害部臣恣橫不可
馴邇夫豈無其漸耶振憲紀而先事豫籌亦在乎加之意而已
矣今詳各官宦履於後其行實見於事紀其勲德茂著者表為
列傳

國朝列卿紀卷之九十九

總督南京糧儲侍郎都御史年表

張

鳳

直隸安平人進士正統六年以南京戶部右侍郎帶
管南京糧儲景泰元年轉左詳南京戶兵二部尚書

軒

輓

河南鹿邑人永樂甲辰進士景泰二年以右副都任歷
尚書致仕天順四年起左都御史總督糧儲年致仕

陳

翼

直隸虹縣人進士成化二年以南京戶部右侍郎
兼理糧儲三年以南京戶部尚書仍兼督糧儲

周

瑄

山西陽曲人宣德己卯鄉舉成化五
年以右都御史任詳南京刑部尚書

黃

鎬

福建閩縣人進士成化八年以右
副都御史任詳南京戶部尚書

林

聰

福建寧德人進士成化十一年
以右都御史任詳刑部尚書

胡

拱辰

浙江淳安人進士成化十二年以
右副都御史任詳南京工部尚書

潘

榮

福建龍溪人進士成化十四年以
右副都御史任詳南京戶部尚書

袁愷 河南魯山人景泰甲戌進士成化十七年以右副都御史總理糧儲二十一年致仕

李益 陝西長安人景泰甲戌進士成化二十二年以右副都御史任詳南京戶部侍郎

吳楨 直隸博野人天順甲申進士弘治三年以巡撫湖廣右副都御史起任本年閑住

劉瑀 直隸蠡縣人成化丙戌進士弘治四年以右副都御史任五年致仕

李蕙 直隸當塗人進士弘治六年以右副都御史任詳總督漕運右都

王軾 湖廣公安人進士弘治八年以右副都御史任詳南京兵部尚書

李孟暘 河南睢州人進士弘治八年以右副都御史任詳南京工部尚書

陳瑗 陝西甘肅人進士弘治八年以右副都御史任詳河南祥符人成化壬辰進士弘治十三年以右副都御史總督糧儲十四年致仕

葉贊 直隸山陽人進士弘治十四年以右副都御史任詳刑部右侍郎

張撫 陝西寶雞人進士弘治十五年以右副都御史任詳南京刑部右侍郎

鄧庠 湖廣宜章人進士弘治十八年以右副都御史任本年回籍詳南京戶部尚書

張泰 廣東順德人進士弘治十八年以右副都御史任詳南京戶部尚書

儲懽 直隸泰州人進士正德二年以右副都御史任詳南京吏部侍郎

張子麟 直隸藁城人進士正德三年以右副都御史任詳刑部尚書

屈直 陝西華陰人進士正德四年以右副都御史任詳總漕副都

夏昂 直隸吳縣人進士正德四年以右副都御史任詳工部右侍郎

丁鳳 直隸蠡縣人進士正德五年以右副都御史任詳兵部侍郎

馬炳然 四川內江人成化辛丑進士正德七年以右副都御史總儲赴任被流賊所害

崔文奎 山東新泰人進士正德七年以右副都御史任詳南京工部尚書

白圻 直隸武進人成化甲辰進士正德十年由應天府尹陞右副都御史任十二年致仕

國朝列傳卷之九十九

蔣恭 四川巴縣人進士正德十二年以右副都御史任詳南京戶部石侍郎

張玠 順天宛平人弘治丙辰進士正德十四年任光祿寺卿十六年以右副都御史任嘉靖二年回籍

林廷玉 陝西平涼衛籍福建侯官人成化甲辰進士嘉靖二年起右僉都御史總督糧儲三年致仕

韓荆 山東陽信人進士嘉靖三年以右副都御史任詳南京工部右侍郎

杭淮 直隸宜興人弘治己未進士嘉靖六年由南太僕寺卿陞右副都御史總督糧儲七年回籍聽用卒

陳祥 江西高安人進士嘉靖七年以右副都御史任詳應天巡撫

羅欽忠 江西泰和人弘治己未進士嘉靖七年以右副都御史任本年致仕

孟洋 河南信陽人弘治乙丑進士嘉靖八年以寧夏巡撫右僉都御史改任詳南京大理寺卿

毛思義 山東信陽人弘治壬戌進士嘉靖十年以巡撫應天右副都御史起任尋閑住

林有孚 福建莆田人正德辛未進士嘉靖十一年以右僉都御史任本年下獄為民

盛端明 廣東饒平人弘治壬戌進士嘉靖十一年以南太常寺卿陞右副都御史任十二年致仕後以侍修養加禮尚

張衍慶 河南汲縣人正德辛未進士嘉靖十二年以右副都御史任本年改理院事詳兵部右侍郎

宋景 江西奉新入弘治乙丑進士嘉靖十三年以右副都御史任詳都察院左都

邊憲 直隸任丘人正德辛未進士嘉靖十五年以右副都御史任十八年劾免

文明 江西萍鄉人正德丁丑進士嘉靖十八年以右副都御史任詳工部尚書

李中 江西吉水人正德甲戌進士嘉靖二十年以右副都御史任二十一年卒於官

沈教 浙江慈谿人正德甲戌進士嘉靖二十二年推右副都御史總儲未任劾免

魏有本 浙江餘姚人正德辛巳進士嘉靖二十二年以右副都御史任二十三年改南大理寺卿詳南京刑部侍郎

王守 直隸吳縣人嘉靖丙戌進士二十四年以右僉都御史任二十七年改總理河道詳南院右副都

高擢 直隸灤州人嘉靖己丑進士二十四年以右僉都推未任被劾回籍

楊宜

直隸衡水人嘉靖癸未進士二十五年以右僉都御史任本年聽勘

以後裁革都御史南京戶部右侍郎兼理至三十九年復設

章煥

直隸吳縣人嘉靖戊戌進士三十九年以右副都御史改未任下獄詳前任總漕副都

呂光洵

浙江新昌人嘉靖三十九年以右副都御史任詳南京工部尚書

萬虞愷

江西南昌人嘉靖戊戌進士四十年以右副都御史任詳刑部侍郎

王士翹

江西安福人嘉靖戊戌進士四十二年以右副都御史任次年閑住

楊宗氣

陝西延安衛人嘉靖辛丑進士四十三年以右副都御史任四十四年閑住

陳其學

山東登州衛人嘉靖甲辰進士四十四年以右副都御史任改戶部右侍郎詳陝西三邊右都御史

洪朝選

福建同安人嘉靖辛丑進士四十五年以右副都御史任改撫山東

萬士和

直隸宜興人嘉靖辛丑進士四十五年以右副都御史任

曾于拱

江西泰和人嘉靖辛丑進士四十五年以右副都御史任隆慶元年閑住

游震德

直隸婺源人嘉靖戊戌進士隆慶元年以右副都御史任

張鑑

四川南充人嘉靖甲辰進士隆慶三年以右僉都御史任

海瑞

廣東瓊山人嘉靖己酉舉人隆慶四年以右僉都御史任

隆慶四年裁革仍屬南戶部

總督南京糧儲行實

張鳳字子儀直隸安平縣人宣德丁未進士正統戊午由刑部
主事陞刑部右侍郎己未勅巡草場辛酉改南京戶部鳳上
疏曰南京根本重地糧不可不素蓄宜每歲分米三萬石遂定
爲令往年南京芻粟專委之憲臣至是勅兼督蓋以出納嚴慎
故時人以其執法呼張板 朝廷亦知其名己巳春 賜璽書
嘉獎有清勤公正之褒賚以白金文綺景泰壬申春陞本部左
侍郎未幾進尚書明年廷議轉南京兵部尚書叅贊守備又明
年召爲戶部尚書天順改元思南京舊都得舊人庶可以壓衆
心仍命爲南京戶部尚書兼督糧儲詳南京戶部

軒輓字惟行河南鹿邑縣人永樂甲辰進士景泰元年歷右副都御史鎮守浙江以憂去五年起復陞南院左副都御史掌院事兼督南京糧儲清操愈堅張都御史純素侈縱設席會諸僚獨不赴既而以卓食饋之亦不納天順元年以內閣李賢薦爲刑部尚書勁節倜儻然不輒撓以曹石輩怙權侵官以老疾告上不許召赴文華殿視誠有疾始賜休致 陛辭復召問曰昔廉使歸家具僅二竹簣是汝乎輓頓首又問年老可再用乎輓以疾告乃賜金幣四年起左都御史總理南京糧儲清操益勵成化二年致仕詳刑部

陳翼字冲霄直隸虹縣人正統丙辰進士歷山西右布政使天

順二年陞右副都御史給從二品祿巡撫寧夏七年陞南京戶部左侍郎 憲宗卽位勅總督京儲及屯田諸務始至會臺臣建議令諸司察舉其屬翼首劾罷其不事事者數輩而薦用其才且賢者廩廩廢壞其修復之資咸取具軍役而公有餘材則積以待敝翼曰縻有用之物困無告之民吾不能牽於吏議以隱忍於心也卽日以便宜從事人謂翼一舉而能除數十年之弊復因災異上恤民力錄囚徒裁省鹽糧俸鈔三事丁繼母憂賜祭葬旋命起復懇乞終制祥禫召還京陞南京戶部尚書總督如故三年奏最 賜誥命進資政大夫翼感知遇每晨輿入公館治事食頃議臺迄食肝未休屬僚文移趣辦不少貸卒之以

此成疾甚猶日省署不廢成化壬辰六月卒於官詳南京戶部

周瑄字德孚山西陽曲人宣德己卯鄉舉景泰初歷刑部河南司郎中能聲大著陞刑部右侍郎益盡心以洗冤澤物爲己任甲戌勅賑順天河間民饑條奏八事詔從瑄議天順戊寅陞左侍郎癸未命掌工部事又命掌都察院事成化己丑命祭告中鎮霍山及晉代瀋三府未還陞右都御史總督南京糧儲至則嚴告戒祛宿弊有侵盜爲姦數輩悉懲以法謫戍遠邊倉場爲之肅然南京守備大臣輒欲校斛乃上疏劾其非六科十三道復交章論之由是守備者被切責乃己未幾上南京城

守事宜八條及每歲朝京多所建明戊戌南畿糴貴詔發京庾之粟賤鬻之以平其價民食不艱畿輔乃安是歲陞南京刑部尚書詳南京刑部

黃鎬字叔高福建閩縣人正統乙丑進士歷官浙江僉事成化二年陞廣東左叅政四年陞浙江按察使六年陞廣東左布政使八年陞都察院右副都御史總督南京糧儲十一年陞吏部右侍郎詳南京戶部尚書

林聰字季聰福建寧德縣人正統己未進士歷官吏科都給事中侃侃在職知無不言左遷國子學正天順元年起右僉都御史賑貸山東全活甚衆二年陞右副都御史捕江淮鹽徒盜息

歸院已卯丁內艱庚辰 詔起之固辭不遂成化丁亥陞右都御史辛卯出撫宣府大同壬辰致仕甲午起南院右都御史兼督操江十一年兼督糧儲十三年陞刑部尚書詳刑部

胡拱辰字共之浙江淳安人正統己未進士成化庚寅歷四川左布政使壬辰陞南院右副都御史癸巳 勅提督操江乙未五月改南京兵部右侍郎本年十二月改右副都御史總督南京糧儲戊戌三月復改南院左副都御史詳南京工部尚書

潘榮字尊用福建龍溪縣人正統戊辰進士歷官都給事中丁內艱成化己丑復任庚寅陞南京太常寺少卿丙申陞南京戶部右侍郎戊戌奉 勅總督南京糧儲尋改都察院右副都御

史仍領其事辛丑陞戶部左侍郎詳南京戶部尚書

袁愷字

河南南陽府魯山縣人景泰甲戌進士成化二年

任都察院右僉都御史巡撫遼東五月愷奏建州女直頻歲入寇民不聊生乞免遼東歲貢人參從之四年調南京鴻臚寺卿十年陞南京光祿寺卿十七年陞右副都御史總督糧儲二十一年致仕

李益字景賢陝西長安縣人景泰甲戌進士授知縣擢御史陞山東按察使歷山東右布政使轉左成化二十二年陞都察院右副都御史總督糧儲弘治三年改南院右副都御史嘗署院事詳南京戶部侍郎

吳櫛字 直隸保定府博野縣人天順甲申進士成化十八年任都察院右副都御史巡撫湖廣二十年致仕弘治三年起原官總督南京糧儲本年閑住

劉瑀字 直隸保定府蠡縣人成化丙戌進士弘治四年以右副都御史任五年致仕

李蕙字德馨直隸當塗縣人成化己丑進士選刑科給事中弘治元年任江西左叅政有薦其才可大用者擢山西右布政使踰年轉左因俗為治惠澤多及於民有繪像祀之者六年陞都察院右副都御史總督南京糧儲七年改左副都御史總督漕運詳漕運右都

王軾字用敬湖廣公安縣人天順甲申進士授大理寺右評事成化五年陞右寺副七年陞寺正十三年陞四川按察副使十五年丁憂接喪二十一年補陝西弘治二年陞四川按察使三年歷南院右僉都御史兼督江防八年陞右副都御史總理南京糧儲本年改撫貴州詳南京兵部尚書

李孟暘字時雍河南睢州人成化壬辰進士歷湖廣左叅政弘治庚戌遷廣西左布政使乙卯遷都察院右副都御史提督南京糧儲奏修官廨以便分理所支勲臣祿米以省轉輸戊午轉南京戶部右侍郎詳南京工部尚書

陳瑗字 陝西甘州左衛籍河南祥符人成化壬辰進士弘

治十二年任都察院右副都御史總督糧儲十四年致仕卒
 葉贄字崇禮直隸淮安府山陽縣人天順甲申進士弘治十
 年歷江西左布政使平瑞州盜鄧茂七有功十五年陞都察院
 右副都御史總督南京糧儲十七年陞南京工部右侍郎正德
 元年改刑部詳刑部左侍郎

張撫字世安陝西鳳翔府寶雞縣人成化壬辰進士弘治十四
 年歷南京太僕寺卿十五年陞右副都御史督理南京糧儲時
 南京缺儲三年居逾年督完每詣闕奏議 孝皇多俞行之乞
 休不允十六年進南京刑部左侍郎

鄧庠字宗周湖廣郴州宜章縣人成化壬辰進士弘治十四年
 歷廣西左布政使十五年陞都察院右副都御史總督南京糧
 儲本年回籍詳南京戶部尚書

張泰字叔亨廣東廣州府順德縣人成化丙戌進士弘治十三
 年歷官大理寺左少卿十八年陞右副都御史總督南京倉儲
 遂疏專委任清兌支均俸糧委監收監儲積修常平清軍數總
 部運限稽派重查糧稽任俸省守支十二事俱允行正德丁卯
 遷工部右侍郎詳南京戶部尚書

儲懽字靜夫直隸揚州府泰州人成化甲辰進士弘治乙丑歷
 太僕寺卿性狷介寡合正德二年擢右僉都御史總督南京糧
 儲革倉庾宿弊裁省供費及條陳應議四事多所惠益戊辰陞

戶部右侍郎詳南京吏部侍郎

張子麟字元瑞直隸真定府藁城縣人成化甲辰進士正德二年歷河南左布政使三年陞巡撫湖廣右副都御史未幾改督南京糧儲四年陞刑部右侍郎詳刑部尚書

屈直字

陝西西安府華陰縣人成化甲辰進士授刑部主

事歷河南左布政使正德三年任太僕寺卿尋陞右副都御史總督南京糧儲四年陞南京大理寺卿

夏昂字景德順天府宛平籍直隸吳縣人成化甲辰進士正德

丙寅任陝西右布政使二年遷南京太僕寺卿四年陞右副都御史總理南京糧儲知修倉兵多匿籍密加勘覈汰冗奪手計

以充營伍人以為能庚午陞工部左侍郎詳工部侍郎

丁鳳字

直隸保定府蠡縣人成化丁未進士正德五年任

應天府尹本年陞總督南京糧儲右副都御史七年改通政使詳宣大總督

馬炳然字

四川成都府內江縣人成化辛丑進士

正德四年任巡撫宣府左僉都御史尋陞右副都御史巡撫寧夏五年改撫陝西未任丁憂七年起督南京糧儲赴任被流賊劉七等殺死

崔文奎字應宿山東濟南府新泰縣人成化甲辰進士正德庚午任河南左布政使壬申陞南院右副都御史督理糧儲乙亥

陞工部右侍郎詳南京工部尚書

白圻字

直隸常州府武進縣人成化甲辰進士

正德九年任應天府尹十年陞右副都御史督理南京

糧儲十二年致仕

蔣恭字

四川重慶府巴縣人成化丁未進士正德七年任

南京右通政十年陞南京光祿寺卿改北十二年陞右副都御

史總督糧儲十六年陞南京戶部右侍郎嘉靖二年致仕

張玠字

順天府宛平縣人弘治丙辰進士

正德九年任光祿寺少卿十一年陞太僕寺少卿十四年陞

光祿寺卿十五年閑任十六年起都察院右副都御史總督南

京糧儲嘉靖二年回籍

林廷玉字

陝西平涼衛籍福建侯官縣人成化甲辰進士

正德七年陞都察院右僉都御史巡撫保定

等處提督紫荆等關八年取回南院尋致仕嘉靖二年起右僉

都御史總督糧儲

韓荆字

山東濟南府陽信縣人弘治己未進士

正德八年陞太常寺少卿十一年陞南京太僕寺卿十

三年丁憂嘉靖二年起原官未任陞南京太常寺卿三年陞右

副都御史總督南京糧儲年陞南京工部右侍郎

杭淮字東卿直隸常州府宜興縣人弘治己未進士

正德十年任雲南提學副使十六年陞湖廣按察使嘉靖四年由河南左布政使陞南京太僕寺卿六年陞總督糧儲右副都御史七年回籍聽用卒於家

陳祥字

江西高安人弘治壬戌進士授上虞縣知縣正德

二年改華亭四年擢御史陞惠州府知府陞廣東副使嘉靖二年陞河南左叅政歷按察使左布政使六年陞順天府尹七年陞右副都御史總理糧儲兼撫應天等府九年改督漕運

國朝列卿紀卷之九十九終

國朝列卿紀卷之一百

總督糧儲兼巡撫應天等府地方都御史序

夫南畿者古揚州之分域春秋屬吳戰國屬越後屬楚歷孫吳東晉宋齊梁陳以及南唐雖皆偏安割據實亦京輦神臯我

皇祖驅夷正夏汛掃海宇都建康改爲應天府括江淮之南北十三府四州爲畿內以統御萬邦有踰豐鎬永樂二年三吳兩浙大水詔夏原吉以戶部尚書往治水患兼理農務然未有巡撫之名永樂十九年定鼎於燕分峙兩京而金陵所部稱南畿焉且勅吏部尚書蹇義等二十六人巡行天下安撫軍民於是蹇義同給事中馬俊往應天等府州興利除害考察官吏是

巡撫之名已肇於永樂十九年矣。然事畢回朝，未有專命。洪熙元年，宣皇嗣位，深惟國家根本重地，於是命大理寺卿胡槩撫蘇松常鎮，并撫兩浙地方。其勅書令其祛除民害，便宜行事。宣德四年，命工部右侍郎羅汝敬看詳蘇郡歲賦，并督兩浙漕運。至宣德五年，因蘇州等府稅糧不繼，特擢越府長史周忱陞工部右侍郎，賜璽書總督稅糧，兼巡撫應天安慶徽寧池太蘇松常鎮廣德地方，及理浙西杭嘉湖稅糧，遂爲定制。而忱才超絕，善謀果行，調停轉移，沛然無滯，使累欠之數皆完，而官府無復科索之擾，有大造於三吳多矣。其後戶部言濟農餘米失於稽考，奏遣曹屬盡括歸之官，於是徵需雜出，逋負自若，而

一二作聰明者，或知其然而不知其所以然，或輕爲論議，然守其法則治，紊之則亂。此吳人所以追思至今而不能自己也。矧軍國之儲，仰給三吳財賦，麻枲米穀水陸之產，莫厚於上游諸郡。使巡撫不得其人，則根本已撥，而國家安危之機，所係匪輕，是不可不慎重乎哉！惟南畿巡撫肇自胡槩，始有專命。至周忱，又加總儲之任。然正統以前，或部寺大臣巡撫。至景泰四年，始定爲都御史。六年，改總儲與巡撫分設二員。及天順元年，又復宣德之舊。止設總儲一員，仍兼巡撫。正德二年，逆瑾竊柄，矯詔革巡撫，未幾復設。相因不改。今詳撫臣宦履於後，其行實見於事紀。其勲德茂著，表爲列傳。若夏原吉、蹇義、羅汝敬、焦宏諸公有

功三吳然非巡撫之任并以後奉 勅有事南畿者另附列於
首云

國朝列卿紀卷之一百

勅使尚書侍郎都御史等官年表

夏原吉

湖廣湘陰人薦舉永樂元年以戶部尚書兼治農三年還部

李文郁

湖廣襄陽人歲貢永樂元年以戶部右侍郎治水蘇松三年謫戍

虞謙

直隸金壇人國子生永樂八年以右副都蘇松兩浙運賦

蹇義

四川巴縣人進士永樂十九年以吏部尚書巡撫畿甸本年還部

樂福

左通政治水蘇松常鎮嘉湖人永樂二十年以

羅汝敬

江西廬陵人進士宣德四年以工部右侍郎清蘇州賦

焦宏

河南葉縣人進士正統六年以戶部右侍郎巡視閩浙蘇松兵備

俞諫

浙江桐廬人進士正德六年以都察院右僉都御史治水蘇杭詳都察院右都

吳廷舉 廣西蒼梧人進士嘉靖二年以戶部右侍郎兼右僉都御史救荒四月免

張經 福建侯官人進士嘉靖三十三年以兵部尚書兼右副都提督浙直軍務三十四年伏重典

胡宗憲 直隸績溪人進士嘉靖三十四年以副都提督南直福浙軍務

鄒應龍 陝西長安人嘉靖丙辰進士隆慶二年以左副都御史總理江南等處屯田鹽法

巡撫應天侍郎卿都御史年表

熊槩 江西吉水人永樂辛卯進士洪熙元年以大理寺卿任歷都察院右都御史

周忱 江西吉水人永樂甲申進士宣德五年以工部右侍郎任加至工部尚書卒謚文襄

李敏 直隸新安人永樂丁酉舉人景泰二年以戶部左侍郎任加至戶部尚書

鄒來學 湖廣麻城人宣德癸丑進士景泰六年以都察院右副都御史任

陳泰 福建光澤人永樂癸卯鄉舉景泰七年以都察院左僉都御史任歷漕運副都御史

李秉 山東曹州人正統丙辰進士天順元年以右直隸廣宗人正統丙辰進士天順二年

崔恭 直隸廣宗人正統丙辰進士天順二年以左副都御史任陞至吏部尚書

劉孜 江西萬安人正統乙丑進士天順四年以右副都御史任陞至刑部尚書

宋傑 直隸定興人宣德庚戌進士成化元年以都察院右副都御史任

邢宥 廣東文昌人正統戊辰進士成化三年以都察院左僉都御史任

滕昭 河南汝州人正統辛酉鄉舉成化六年以右副都御史任陞至兵部左侍郎

畢亨 山東單縣人河南洛陽籍景泰甲戌進士成化八年以都察院右副都任十二年致仕

牟俸 四川巴縣人景泰辛未進士成化十三年以都察院右副都任十五年謫戍

王恕 陝西三原人正統戊辰進士成化十五年以兵部尚書兼左副都任歷吏部尚書太子太保

李嗣 福建莆田人天順丁丑進士成化二十年以右副都御史任陞至太子少保刑部尚書

王克復

福建福清人天順丁丑進士成化二十二年以右副都御史任陞至吏部右侍郎

侶鍾

山東鄆城人成化丙戌進士弘治三年以右副都御史任陞至戶部尚書

何鑑

浙江新昌人成化巳五進士弘治六年以右副都御史任八年丁憂

朱瑄

浙江鄞縣人成化巳丑進士弘治八年以都察院右副都御史任十年養病卒

彭禮

江西安福人成化壬辰進士弘治十一年以侍郎改都察院左副都御史

魏紳

山東曲阜人成化辛丑進士弘治十六年以右副都御史任陞至刑部右侍郎

艾璞

江西南昌人成化辛丑進士弘治十八年以都察院右副都御史任正德二年革巡撫以忤逆瑾下獄後復原職

羅鑒

湖廣茶陵人成化戊戌進士正德四年以都察院右副都御史任

張鳳

江西宜春人成化辛丑進士正德五年以都察院右僉御史任

王縝

廣東東莞人弘治癸丑進士正德六年以右副都御史任九年丁憂

張津

廣東博羅人成化丁未進士正德十年以右副都御史任陞戶部右侍郎兼左僉都

李克嗣

四川內江人成化丁未進士正德十三年以右副都御史任陞至南京兵部尚書

吳廷舉

廣西蒼梧人成化丁未進士嘉靖二年以右都御史任陞至南京工部尚書

陳鳳梧

江西泰和人弘治丙辰進士嘉靖四年以都察院右都御史任六年致仕卒贈工部尚書

方良永

福建莆田人弘治庚戌進士嘉靖六年以右副都御史任陞南京刑部尚書

歐陽重

江西廬陵人正德戊辰進士嘉靖六年以右僉都御史推未任改撫雲南

周季鳳

江西寧州人弘治癸丑進士嘉靖六年以都察院右都御史推未任以人言致仕卒贈刑部尚書

陳祥

江西高安人弘治壬戌進士嘉靖七年以都察院右副都御史任九年改漕運未任聽勘致仕

毛思義

山東陽信人弘治壬戌進士嘉靖九年以都察院右副都御史任本年致仕

陳軾

湖廣應城人弘治乙丑進士嘉靖十年以右副都御史任陞至戶部右侍郎

侯位 湖廣平溪衛籍江西永新人正德辛未進士嘉靖十二年以右副都任十五年丁憂劾為民

陳克宅 浙江餘姚人正德甲戌進士嘉靖十五年以巡撫貴州右副都改未任聽勘

歐陽鐸 江西泰和人正德戊辰進士嘉靖十五年以右副都御史任官至吏部右侍郎

夏邦謨 四川涪州人正德戊辰進士嘉靖十八年以右副都御史任官至吏部尚書

喻茂堅 四川榮昌人正德辛未進士嘉靖二十一年以右副都御史任官至刑部尚書

丁汝夔 山東霑化人正德辛巳進士嘉靖二十三年以右副都任二十四年降叅政

歐陽必進 江西安福人正德丁丑進士嘉靖二十四年以右副都任官至少保吏部尚書

周延 江西吉水人嘉靖癸未進士二十六年以右副都御史任陞至左都加太子少保

張烜 廣西慶遠人嘉靖巳丑進士二十九年以右副都御史任本年調福建汀漳

孫世祐 江西豐城人嘉靖巳丑進士二十九年推右副都未任丁憂起撫雲南歷南京工部刑部右侍郎

彭黥 江西安福人嘉靖癸未進士三十年以兵部左侍郎兼僉都任陞南京工部尚書

方任 湖廣黃崗人嘉靖壬辰進士三十二年推右副都未任丁憂

陳洙 浙江上虞人嘉靖巳丑進士三十三年以右副都任尋調撫江西詳南京兵部右侍郎

屠大山 浙江鄞縣人嘉靖癸未進士三十三年以兵部右侍郎兼僉都任本年下獄為民

楊宜 直隸衡水人嘉靖癸未進士三十三年以兵部右侍郎兼僉都任提督軍務三十四年致仕

周玟 湖廣應城人嘉靖壬辰進士三十四年以右僉都御史任加兵部侍郎以病去任

曹邦輔 山東定陶人嘉靖壬辰進士三十四年以右僉都任三十五年下獄

張景賢 四川眉州人嘉靖戊戌進士三十五年以右僉都御史任三十六年閑任

趙忻 陝西盤屋人嘉靖辛丑進士三十六年以右僉都御史任三十七年逮獄

陳錠 湖廣江陵人嘉靖巳丑進士三十七年以右僉都御史任三十八年致仕

翁大立 浙江餘姚人嘉靖戊戌進士三十八年以右僉都御史任三十九年聽調

方廉 浙江新城人嘉靖辛丑進士三十九年以右僉都御史任四十一年陞巡撫湖廣右副都

周如斗 浙江餘姚人嘉靖丁未進士四十一年以右僉都御史任陞巡撫江西右副都

謝登之 湖廣巴陵人嘉靖丁未進士四十四年以右副都御史任隆慶元年改通政使二年陞工部右侍郎

林潤 福建莆田人嘉靖丙辰進士隆慶元年以右僉都御史任三年卒

海瑞 廣東瓊山人嘉靖己酉舉人隆慶三年以右僉都御史任尋調南京糧儲

朱太器 江西南城人嘉靖甲辰進士隆慶四年以右副都御史任

陳道基 福建同安人嘉靖庚戌進士隆慶四年以右僉都御史任

張佳胤 四川銅梁人嘉靖庚戌進士隆慶五年以右僉都御史任

胡執禮 陝西永昌衛人嘉靖己未進士萬曆四年十月由太常寺卿陞右副都御史巡撫七年十月陞戶部右侍郎

孫光祐 山西絳州人嘉靖壬戌進士萬曆七年由井陘兵備副使陞右僉都任十年七月改撫四川

郭思極 直隸魏縣籍襄垣人隆慶戊辰進士萬曆十年由大理寺右少卿陞右僉都巡撫十一年回籍聽用

王元敬 浙江山陰人嘉靖己未進士萬曆十一年十二月由應天府尹陞右副都任總理糧儲十四年陞南兵侍

余立 廣西馬平人嘉靖壬戌進士萬曆十四年由浙江左布政陞右副都總理糧儲兼撫應天等府十六年陞南大理

周繼 山東歷城人嘉靖乙丑進士萬曆十六年由太常寺卿陞右副都巡撫十八年四月陞南京戶部侍郎

李涑 江西雩都人隆慶辛未進士萬曆十八年由蘇松副使陞右僉都任

勅使江南尚書侍郎都御史行實

夏原吉字維喆湖廣長沙府湘陰縣人洪武中以鄉薦入大學授戶部主事歷遷至戶部尚書永樂初兩浙大水詔原吉往治令僉都御史俞士吉持水利集賜之凡二錫命原吉每至詢延耆老講究法制身先而勞之却蓋徒步焦苦胼胝至廢夜食目為發赤役兵民數萬人樂趨疏壅滯築堤塍瀹溝洫葺柱梁導淫水以入於海水患大平奏發粟三十萬賑饑人分牛給種播時百穀有謂水退淤肥請召民佃耕以益賦者事下原吉原吉歎曰民疲極矣救死不暇况重役乎即馳奏曰車戽則徒勞民種殖則已失時何益於國上悟事遂寢三年八月召

總部政 諭之曰嚮以部事付郁新以浙西農務付卿庶外內
協濟今新死矣爾其兼之餘詳戶部

菽園雜記云戶書夏忠靖公原吉長沙人德量寬厚喜怒不形
永樂間常以治水至崑山寓于墩某寺所居不設儀從鄉民數
人入寺遊觀公方坐室中觀書不意其為夏公即雜坐其傍既
而他之問僧云尚書何在僧云室中觀書者是也民懼奔去公
好食燭猪肝一日膳夫供具公飯盡而肝如故怪之已而分食
乃知入鹽過多鹹不可食也人服其量楊東里作公神道碑記
隸污織金賜衣吏碎所愛硯皆無怒意謂其有王子明韓稚圭
之度非過稱也

李文郁字

湖廣襄陽縣人洪武中由歲貢授教諭革除三

年以薦陞通政使左叅議永樂元年陞戶部右侍郎治水蘇松
二年謫戍遼東

虞謙字伯益直隸金壇人國子生永樂八年以右副都御史督
蘇松兩浙諸郡運賦建議丁多而糧最少者運北京丁多糧少
次者運徐州丁糧俱中運南京淮安丁少而糧多存留本郡縣
倉十五年坐事免詳大理寺卿

蹇義字宜之四川重慶府巴縣人洪武乙丑進士永樂十九年
以吏部尚書奉勅巡行應天等府安撫軍民考察官吏本年
事竣還部歷少師詳吏部

樂福字

人永樂二十二年以左通政治蘇松常杭嘉湖水患福奏六府水沒禾稼請俟來歲併徵上令如永樂五年例以鈔布代輸

羅汝敬名簡江西吉安府廬陵縣人永樂甲申進士官德四年以工部右侍郎奉勅看詳蘇郡歲賦二百二十餘萬天下無與比而郡民徵運不勝困弊卒之力不能繼官存其數實未始足列請於朝得赦常賦三分爲數七十萬宿逋爲清本年事竣還京久之戶部復舉舊負知府况鍾抗言之有失信於民之語詔復賜免自是民力稍紓然富室田多輕額其重者多屬貧下貧下猶疲弊望均一之惠繼乃得巡撫陳泰乃惠始均詳

工部

焦宏字克明河南南陽府葉縣人永樂辛丑進士拜監察御史正統六年以戶部右侍郎奉勅巡視閩浙蘇松兵備時海寇往來操掠兵備弛廢宏往閱諸軍修城堞備戰艦防守之法有當因革損增者悉以便宜行事政令一新寇不得爲害蘇之嘉定民有田數百畝已歸之官而稅尚在民民苦之宏乃蠲其稅餘詳戶部侍郎

俞諫字良佐浙江桐廬人弘治庚戌進士授知長清正德六年歷大理寺左少卿陞都察院右僉都御史治水蘇杭築圩塘以扞水民享其利衆議開白茅港諫以港近海沙隨潮上下徒勞

民力罷之詳都察院

吳廷舉見巡撫嘉靖二年以南京戶部右侍郎兼僉都賑濟徽寧池太等處地方踰四月以事免累官南京工部尚書詳南京工部

張經卽蔡經福建侯官縣人正德丁丑進士歷官兵部尚書提督兩廣軍務嘉靖三十年起戶部尚書總督倉儲丁憂三十二年起南京戶部尚書改南京兵部三十三年改兵部尚書總督浙直軍務逮獄

胡宗憲字汝欽直隸績溪人嘉靖戊戌進士三十四年以副都御史提督南直福浙等處軍務

鄒應龍字

陝西長安人嘉靖丙辰進士隆慶二年以左副

都御史總理江西等處屯田鹽法

巡撫應天行實

熊槩字元節江西吉安府吉水縣人冒姓胡永樂辛卯進士擢

御史歷兩廣按察使洪熙元年宣皇親政慨然登用賢才以

責庶事之實以新天下之治而常鎮蘇松浙東西諸郡豪右之民往往詐力持吏短長挾制州縣肆毒善良無厭細民苦之

上以槩爲可使改大理寺卿命偕中貴人往按之槩亦知上用

已之意徧歷其地凡官吏之無狀民之尤無良爲人巨蠹者籍其家盡械以歸於京寘諸法聲威振動於一時海鹽民史慶真

自號平康聚無賴之徒恣行剽掠有司累歲莫能禁聞槩至而棄室遠遁得之武昌抵以殊死於是姦宄帖息軟弱之民舉安其業父老動色稱快三尺童稚皆知槩名而相與傳頌之所至以餘力新學宮勸勵諸生先賢若胡安定公范文正公魏了翁三陸祠宇之傾圮者葺之范氏義田魏氏墳地被人侵奪者歸之其子孫有賢行者禮之士類增重但用刑嚴峻少恩奸民有不便者誣以受賕併在勢者以私怨欲擠之騰口謗於朝上疑未之信遣御史廉問毫髮近似無所得乃還直槩所爲用是上益知槩足任賜璽書獎勵槩亦自信不疑於利害之當興除者皆列以聞松江嘉興兩郡接壤處其闢地大民衆征調服役

公私病之奏析其地爲五縣如其請四年入朝問勞有加特陞都察院右都御史往治南京院事尋改行在都察院掌院事詳都察院

周忱字恂如江西吉安府吉水縣人永樂甲申登進士第時選庶吉士楊相等二十八人應二十八宿入翰林讀書忱自陳年少願進學文皇喜實有志之士命加二十九人授刑部主事預修五經大全諸書陞員外郎北京新建太倉命忱督運南北畿郡之賦洪熙遷越府長史宣德五年擢工部右侍郎巡撫南直隸初蘇州府稅糧負欠六七年約七百九十一萬石常松亦然忱至詢問父老皆云蘇松民俗大戶不出加耗以致小戶連

累納欠忱乃使大小戶一例加耗官降斗斛久失糧長私造大
入小出忱奏行南京工部鑄造鐵斛發屬縣依造木斛較勘烙
印給與糧長收槩於是出入均平使糧長每區設正副三名每
歲七月赴南京戶部關領勘合及糧完又皆親齎繳部往來動
經半年率多科歛盤費忱奏減區留正副二名輪流赴京領回
勘合糧完有司差人類繳甚爲省便蘇州糧額二百九十餘萬
石宣德間詔官田一斗至二斗以上者減十分之二三三斗
以上減十分之三戶部移文止減抄沒官田古額不准減除忱
又同蘇州知府况鍾奏言洪武永樂年間抄沒官田人力猶可
以勝其所不勝者正在古額官田乃減八十餘萬石舊例不許

團局收糧糧多自家徵收忱曰此負欠之由也遂令各縣於水
次置圍編圍或四五區或六七區總聚一處推行止糧長一人
總之名曰總收所收者有六七萬石或十數萬石定與加耗總
徵平米上圍每圍設糧頭圍戶各一名管收千石或六百置立
撥運文簿支撥赴運加耗者正糧一石收平米一石七斗候起
運之時酌支撥如京通等倉以次定支石數不等置立綱運文
簿聽其搏淺等項費用填註回銷若支撥羨餘存留在倉號曰
餘米次年餘多則令加六徵收又次年益多止令加五除依前
撥運外有餘多乃令各縣造倉一所名曰濟農將週年撥運剩
米運入以備賑濟或農民缺食及運夫遭風被盜者賑給借納

秋成抵斗還官修築圩岸開挑河道人夫關給口糧秋成不還賑濟農民每歲插蒔之際於中下二等戶內驗其種田多寡每家給與或二三石一齊給之秋成隨糧還官若遇凶歲則再賑之奸頑不還者有司記名不復給借往時裏河運糧軍民相半軍則官爲打造淺船分長短中三運長運於淮安廣寧倉中運於徐州廣運倉短運於臨清廣積倉支米一尖一平下船民則自行顧船裝運正糧一石該平米二石又船錢一石經年往復多失農月忱乃與平江伯陳瑄議奏軍民令於淮安瓜州等處水次對船交兌令衛所出給通關付還銷繳在淮安正糧一石兌與平米一石五斗瓜州兌與平米一石五斗五升各處并南

京衛所運糧官軍未曾過江者聽於蘇松常鎮等府縣交兌加與過江船錢米二斗豐年米賤兌與加七五升凶年米貴兌與加六五升襯墊蘆蓆折米五合方兌船在江或遭風患忱又令州縣支糴餘米蓋倉二十餘廩於瓜州江畔遇到船糧搬入收貯聽候交兌畢日量支餘米顧人看守民間馬草每年運赴南京上納若北京每包草一千束該用五百料船一隻人夫十五名草束在船十壞六七所費不貲忱奏於通州草場設立官庫每束折收白銀三分一千束止用三十兩若南京則輕齎赴彼買納人皆稱便又北京文武職官俸糧皆領票於南京戶部關領當米賤時一兩可買票米七八石忱因會議奏准折收金

國朝文苑 卷之十一 十四 四百九十九
花銀兩納官每兩准米四石解運京庫交收折支京官俸糧其嘉定崑山等處折納官布每疋准正糧一石舊例驗收務加三升糧解領布到官率因紗麤不堪觀驗十退八九忱知之奏稱布疋斤重紗麤其價返賤紗細布輕其價乃高乞不拘斤重務在長闊如式兩頭織造色紗以防盜剪之弊從之各處走過馬疋及舖陳等件死損多被馬頭科逼民財買補歲無虛日忱又創法每田一畝收米一升九合隨糧帶納另敷收貯遇有死損驗馬上中下價值給米備用馬頭科斂之患遂息正統初淮揚地方被災鹽課虧欠忱奉 詔巡視乃奏令蘇州等府將撥剩餘米每縣量撥一二萬石運赴揚州各鹽場收貯照數出給通

關准作下年預納秋糧其在場聽令竈戶將私鹽於附近場分上納卽照時價給還糧米食用於時米貴鹽賤官得鹽課積聚民得食米安生上下賴之五年轉本部左侍郎八年大水爲諸郡患忱預奏量留官糧一二萬石賑濟其年各處坻圩岸塍俱被衝塌時水利等官先已裁革忱奏取曾經任過辦事官量撥一二十員准其歷俸年月管修田圩開塞河道畢日送回吏部未半載事完俱復舊十四年邊事緊急工部移文成造盔甲腰刀撒袋以數百萬計其盔俱要水磨明亮忱取餘米依數成造且計水磨明盔非遲歲月不可暫令擺錫以濟急用處事周而敏多類此本年入覲陞戶部尚書尋改工部仍任前職忱在南

圜章及明系 卷之一百 五
四百九十
圻凡二十二年。景泰二年，乃致仕。兩遭喪，皆起復視事。上任既專，忱亦盡心於其職。爲人謙恭，不立崖岸。言若不出口，謀慮深長。善采衆論，徵輸皆有常度。貢賦未嘗稽欠，且有贏餘。遇屬郡有荒歉，卽便宜從事，撥餘米以補不足之數。凡官府織造，供應軍需之類，盡出於所積餘米。蓋民賦歲一石五斗之外，漠然不見他役之及已。而官府無復科索之擾。諸縣學校、先賢祠、各郡橋梁、河道，多所修葺。濬治一切，取諸餘米。人爭爲立生祠，沒因以祀之。年七十三，謚文襄。其後戶部言濟農餘米，失於稽考，奏遣曹屬盡括歸之官。於是徵需雜出，逋負自若。人益思忱焉。蘇志云：公自宣德五年奉 璽書巡撫南直隸，總督糧儲與知

府况鍾議奏減糧額七十餘萬石。又奏請四年所定蘇郡秋租運南京倉及光祿寺白熟米，五府六部官俸米計七十五萬五千有奇。今已逾年終，納得七萬一千有奇。未及十一，而朝之官受祿者恒缺。此坐府縣無專官耳。請令每歲暮遣治農官分部轉南京。許之。九年歲歉，有司報饑民三百餘萬口。詔忱賑恤以乏儲。思廣義倉以爲水旱常備。初徵納之際，糧長里胥掊剋多狀。百姓動至逋負。又與况鍾究極其法，先除免宿負七百九十餘萬石。創置水次倉場，每歲筭定各戶秋糧夏稅加耗，則例填註由帖而分給之。俾戶自持帖赴倉輸註，不涉里胥。又別立糧頭與糧長同收互察。糧長惟職催併，官爲管督收完而撥

運之其積出羨餘積而貯之以備賑濟又歲運南京倉糧專給北京武職月俸者每石加耗費六斗忱曰彼能與南京關支獨不可於三府就支乎既免費民因得省耗六十萬請立濟農倉於六縣移此實之用以濟農農無患矣亦從之又奏三府之田雖廣而農力甚苦比歲朝廷屢詔勸糴以備濟恤緣旱潦相仍穀價騰踊難以舉行今臣以八分徵收之間措得前件耗米六十九萬石遇民乏食則以給之又不獨以濟荒凡起運有所失損於此備償秋成還官夫役築圍岸濬河防之給亦然庶免貸責以利兼牟悉從其言又奏遣吳縣學肇立太倉衛學治崇明淦蕩吳松顧浦諸處水利置范氏義田主管簿籍禁私鬻以保文正之澤重建寶帶尹山夾浦二里諸大橋起百廢墜不能悉數以至琳宮梵刹動成駿功而公帑民財初不知費蓋其才略超絕善謀果行而居心寬平量抱雄闊接物開坦簡略勢分最善於理財用人調停轉移沛然無滯人謂其善計似劉晏庶幾有古良相之風在江南二十二年遷位尚書而巡撫如故尸而祝之於虎丘寺諸處

又云正統五年六月廷臣奏言江南賦稅多取給於蘇州其田卑下常有滄溺之患宜設法疏洩以利生民從之令巡撫侍郎周忱等兼總其事許以便益處置忱檢視嘉定吳松江直流百里餘東連大海西接太湖而北平坦滋生草蔓民因開墾成田

江水壅塞不能通流乃親往江上立表於江心督民間挑修崑山縣顧浦自是水得疏洩矣

松志云公巡撫多惠政施於三府者皆然而惠及吾松者尤厚初鹽丁附場者煮海辦鹽而遠鄉者助出柴價此舊例也然煮海者爲總催尅取恒苦乏食而出價者往返病耕忱總計所耕爲糧六萬石盡留本地而節其運耗貯之各場以足鹽丁之倉所出柴價亦貯之於官公爲支遣彼此交便課遂以充民遺官田而逃者居人一沾足則執以償其賦雖良田皆費而不耕忱奏立召田戶俾民得開墾而薄收其賦以來之奏絕戶官田不分古額抄沒悉照民田例起稅冊江陷海田奏除其稅額而以

隣近絕戶田召人耕種以足之擇良民謹實者爲田甲使專督其事於是田野日闢流亡來歸涖江南十九年民熙然樂生不知苛政橫歛之及已災警之爲害其間有竊羨餘互告訐以撓其法者乃歎曰吾反不便於爾耶辭弗復理不一年姦弊百出松父老流涕道路請求復故帖然以寧忱立法因地從宜以便民爲主思慮周詳節目簡易有似疏而實密者如秋糧石加六斗疑偏重官田而銀布輕齎專歸重稅益陰以裨之無遺算也其後繼者或知其然而不知其所以然或輕爲論議然守其法則治紊之則亂而松人亦心服焉去之六十年每曰安得周公復來巡撫也近歲乃有盡舉其法而紛更之者弊孔百出資儲

國朝及州縣 卷之一百 四十七
一空已巳庚午之災上下縮首民益思之不置云

又云國朝設兩浙都轉運鹽使司於杭州設松江分司府境下沙鎮同知或副使一員蒞之統新舊八場此元制減一增四二十七團竈戶分給柴蕩工本鈔督辦鹽課其竈戶附近能煎鹽者曰濱海居遠不能煎辦者曰水鄉水鄉例出柴滴價錢貼顧濱海竈丁煎辦其役鈔法變更柴價又被總催尅取濱海鹽丁口就貧困正統六年巡撫侍郎周忱以水鄉竈戶應納糧六萬餘石盡留本府支用節其運耗置贍鹽倉分貯各場總三萬二千餘石用以賑贍鹽丁及補逃亡缺課所貼柴價亦貯之各倉官爲支給又選殷實竈丁爲排年總催其次爲頭目輪年應當

有消乏者依前選替當時便之

蘇談云周文襄公常問一死獄欲活之無路憂形於色使吏抱案讀之背手立聽至一處忽點頭喜曰幸有此可生遂出其人蕭鎡云公凡所猷爲不執已見必咨之細民父老及守令而後決之於已尤善記憶有好民以經公斷理數事嘗公曰汝於某時某處吾已決之何爲復言邪吏於糧稅有所欺隱則曰某年撥某處若干某年存留若干以籍驗之果然吏驚服以爲神

梓吳云蘇州自漢歷唐其賦皆輕宋元豐間爲斛者止三十四萬九千有奇元雖互有增損亦不相遠至我朝止增崇明縣

耳其賦加至二百六十二萬五千九百三十五萬地非加闢於前穀非倍收於昔特以國初籍入僞吳張士誠義兵頭目之田及撥賜功臣與富豪強兼併没人者悉依租科稅故官田每畝有九斗八斗七斗之額吳民世受其惠洪武間運糧不遠故耗輕易舉永樂中建都北平漕運轉輸始倍其耗由是民不堪命逋負死亡者多矣宣皇明燭是時備詔官田減稅三分時格於國用不足之議事遂不行郡守况鍾抗章上請得遵優旨共減糧稅七十二萬餘石又得巡撫周文襄公存恤惠養二十餘年歲豐人和汔可小康自後水旱相仍無歲無之加以漕運虧折陪贖不貲民復因瘁况沿江傍湖圩分時多積水數年不積久之患也

耕不獲而小民破家鬻子歲償官稅者類皆重額之田此吳民積久之患也
雜記云江南巡撫大臣惟周文襄公忱最有名蓋才識故優於人其留心公事亦非人所能及公有一冊曆自記日行事纖息不遺每日陰晴風雨亦必詳記云某日午時前晴午後陰某日東風某日西風某日盡夜雨人初不知其故一日民有告糧船失風者公訐其失船爲何日午前午後東風西風其人不能知而妄對公一一語其實其人驚服詐遂不得行於是知公之風雨必記蓋亦公事非謾書也又云量田地最是善政委託得人奉公量見頃畝完數便多餘虧欠各得明白則餘者不知暗損

貧寒欠者不知虛陪糧稅弊除而利興矣周文襄公巡撫時常有此舉以屬戶部主事何寅寅惟耽酒未常徧歷田野親自丈量祇憑里胥開報輒與准理量有稍多分毫者必謂之積出比原數虧欠者皆謂之量同更不開虧欠一項如太倉城中軍民居址街衢河道俱在納糧田地量至北郊二十七保多出田畝若干將內二項九十三畝有奇撥與太倉學收租蓋縮於城市而伸於郊墟故有此積出非原額之外田也別處量出多餘者則以送京官之家自正統初至今量同者納無地之糧京官家享無稅之利是雖何寅貽患與民而文襄安於成案不察其弊蓋亦不能無責也寅廣東南海人嘗聞其家世已蕩然矣或者爲官不忠所事之報耶

尚書顧清云華亭縣預備濟農倉在府西南舊仙鶴觀基也洪武初於此建太平南倉後改爲中千戶倉宣德壬子巡撫侍郎周忱奏行平糴勸分之令積其米於軍儲北倉以備賑濟正統戊午革中所倉辛酉知府趙預卽其址建廩四十間始定今名先是分建預備倉四所於八保之葉謝四十二保之金擇七保之蓋家莊三十五保之七實鎮至是俱廢按文襄安肅二公所以成立此倉其難如此八十年來有備無患仁人之爲民利也博矣近歲乃有倡爲監守殃民之說以便其私者日月耗蠹遂以蕩然已巳庚午之留流殍盈途官司束手是時得二公之所

以恤民者僅存一二亦烏得至此而世之苟利一時欲輕變前人之法者猶未已也嗚呼其亦弗思也哉

瑣綴錄云正統間宮殿當綵繪計用牛膠萬餘斤遣官齎勅屬巡撫南直隸尚書周公忱辦供時公以議事赴京遇諸途勅使請公還治公曰第行自有置處至京言京庫所貯皮張久朽腐請出煎膠應用回治即撥餘米買皮照數輸納以新易舊兩得便利太監王振欣從之益加敬重

李敏字好學直隸保定府新安縣人永樂丁酉舉人宣德四年除鳳陽府同知有惠政正統三年陞汝寧知府十年以善狀著聞特陞應天府尹寬嚴相濟士民敬愛景泰二年陞戶部左侍

郎總督蘇松糧儲兼撫應天等府景泰五年夏大水滄浸田禾經久不退會知府汪濬議當開浚白茆等塘以洩之濬躬往常熟縣相視時久不疏濬壅成隄堰近民耄倪皆臥泣堤上以求免言一開浚則堰下之田亦就浸矣濬不强之挑濬青墩浦橫瀝塘共五六十里以通白茆塘鑿開三堰約三里餘引水通鮎魚口其海口淤塞漫以叢葦仍挑去約千餘畝於是水得歸海六年陞戶部尚書專督糧儲止撫應天徽寧池太等府天順元年致仕

鄒來學字時敏湖廣黃州府麻城縣人宣德癸丑進士授戶部主事歷郎中以才幹稱陞左通政正統十四年英宗北狩逆

虜內侵特陞右僉都御史提督軍務總督糧儲兼撫順天永平
紫荆倒馬等關時人心皇皇奔避無地來學獨廣斥堠謹烽燧
處財用舉將才守要害精兵械虜不敢犯民用以寧於除貪暴
植良善修喜峯口董家口羅文谷劉家口界嶺口一片石各關
城池遷薊倉於城內皆雄壯堅固且令民兵分屯畊守自食其
力百廢俱舉東西晏然不但保障一時足以垂裕後世經略之
功前後莫京景泰六年陞右副都御史巡撫應天等府地方七
年卒於官

陳泰字吉亨福建邵武府光澤縣人永樂癸卯舉人任安慶訓
導以薦擢御史擢四川按察使轉大理寺右少卿景泰七年以
治河左僉都御史改巡撫蘇松常鎮嘉湖諸大郡泰政清明吏
不能高下其手以侮法知前免租之 詔恩未得均有富室田
多輕額其重者多在貧下乃推廣調停之令以五升之田倍其
賦而官田之重止取正額於是澤始均而賦額不損上下咸便
富者亦不怨也天順元年以讒言調廣東副使丁憂後起撫四
川歷總漕右副都御史餘詳總督漕運

李秉字執中山東兗州府曹縣人正統丙辰進士自景泰六年
總督糧儲與巡撫應天蘇松等府各設一員至天順元年復宣
德之舊仍總設一員永爲定制遂以右僉都御史總理糧儲兼
巡撫應天等府秉一守陳泰之制時歲饑秉出官庫銀充費易

在倉米以賑民所全活甚衆罷出贓吏數十輩郡中肅清又改定蘇松加耗例六斗以上田止徵正糧五斗以上田每石加一斗五升四斗以上田每石加三斗三斗以上田每石加六斗二斗以上田每石加八斗一斗以上田每石加一石五升五升以上田加一石一斗五升或者謂此法據文而觀最爲均平然聚數則之田於一戶由帖之中查筭填註不勝其煩而里書之飛走不復可稽質矣不久復舊益知其行之難也又是時金花銀准米三石四斗三梭布准米一石五斗綿布准米七斗五升輕於此而重於彼亦未見其利也二年改撫大同官至吏部尚書餘詳吏部

崔恭字克讓直隸順德府廣宗縣人正統丙辰進士天順二年以左副都御史巡撫進耆老諭令盡言得周知利病崑山民王凱自冒軍利別籍田產連坐二十四人發戍恭直之時米價騰湧恭出倉米給民而取其值以充義役費米價遂平吳松江堙塞八十年恭訪得吳松江利病卽親詣其地以三年二月督工挑浚分江爲三段崑山縣自夏界口盡白鶴江挑四千六十七丈上海縣至白鶴江到汴家渡挑四千六十七丈嘉定縣自汴家渡莊家涇挑五千五百六十七丈江深一丈四尺闊十丈二尺底闊四丈出舊江一萬三千七百一丈又浚曹家溝蒲漚塘新涇大盈浦諸水至今爲民利因自曹家溝爲都臺浦以識不

忘。又因前李秉加耗例，不便民，悉復文襄舊例。四年，陞吏部右侍郎，尋轉左官。至兩京吏部尚書卒。餘詳南京吏部。

劉孜字顯孜，江西萬安縣人。正統乙丑進士，任山東左布政。天順四年，以右副都御史巡撫南畿。時松江府有積荒田四千餘百頃，皆重額久廢不耕，稅加於見戶。孜奏請召民開佃，不論原額肥田畝，稅米三斗，瘠者二斗，謂之官租，不起科，不加耗。民驩趨之。蕪穢盡闢，不二年，見戶加耗皆復舊。又歲積羨米二十萬，以備凶荒。召佃始於周文襄而成於孜，立法周密，至今行之。松人謂是時秋糧加耗，華亭每石始七斗，至四斗五升；上海每石始八斗，至六斗五升；金花銀一兩，初准米三石八斗，其後准

四石。至成化六年，皆然。又歲積餘米二十萬，此荒蕪開闢之效也。八年，陞南京刑部尚書。成化己丑致仕。餘詳南京刑部。

宋傑字時彥，直隸保定府定興縣人。宣德庚戌進士。正統七年，任光祿寺少卿。景泰元年，陞都察院右副都御史，巡撫甘肅地方。天順元年，致仕。成化元年起原職，總理蘇松等處糧儲，兼巡撫應天等府地方。三年致仕。

邢宥字克寬，廣東瓊州府文昌人。登正統戊辰進士，任四川道御史。景泰初，治宦者王振黨獄。督同州糧，實宣府。卽有耿能之譽。後屢出按於福建，則排鎮守尚書薛希璉，延平鎮東二衛互易之議，緩犯禁入海數十人疑獄，奏留八郡赴部匠役，築未安。

等四城於邊東不從都御史寇深抑副將焦禮邊功之囑於河南奏革循河出潁達南京數十驛隨在聲稱赫然天順庚辰陞知台州一尚寬以矯前弊民甚信服居四年兩以巡按時事就逮民數十人赴京告留竟坐是降尹晉江未三月會赦復職改蘇州蘇俗素過侈抑之以誠朴成化乙酉郡大饑宥調貸甚勤發官儲勸富民活饑民殆四十萬口公帑不空富室不擾論者謂荒政之最善者至刑名錢穀上供送迎調發諸具繁夥素號難辦處之綽然丙戌知者交薦朝廷重其去止賜勅擢浙江右叅政仍知府事三年丁亥進左僉都御史就撫南畿并理嘉湖杭三府糧儲提督屯田種宥括得業蕩每畝徵平米三升

戊子勅飭理兩浙鹽法修復武進奔牛呂城運河壩閘巳丑勅考察文武官員前後奉勅五道雖皆勉副重托然聲名頗減於治郡時六年庚寅議事上京再上章始得致仕宥稟性廉介於人不少假借外朴內明好讀書於詩文不苟作作必有意趣字亦適美有法處家庭孝友田產多讓諸弟歸休囊橐蕭然如書生時惟田圃是樂足跡未常至城市鄉評自唐宋以來海南人物罕見著有眉丘集

滕昭字自明河南南陽府汝州人正統辛酉舉人成化六年以右副都御史考察福建官尋奉勅來巡撫時上海官貪黷甚昭徑按之悉置諸法列郡聞之皆震竦減秋糧加耗益漕運費

甚得軍民心。蘇松有馬馱沙最繁盛，而寄治江陰，民苦往返。昭奏分靖江縣民便之。八年，陞兵部右侍郎，轉左，詳兵部。

畢亨，字文亨，河南河南府洛陽籍，山東單縣人。景泰甲戌登進士第，除南京陝西道監察御史。時都御史軒輓掌臺事，兼督京儲，性剛介，人少當其意者，獨委錢穀之任。亨盡心清理，宿弊頓革。及凡諸道有疑獄，一以付之，片言之間，立以剖決。天順六年壬午，陞福州知府。臨三司事繁劇，而民健訟，亨蒞事，區處斷決，咸得其宜。如素習然者，衆咸畏服。閩藩歲造段疋，聽民自辦，往往以造作不如法，累及二司。亨曰：百工居肆以成其事，乃設織造局於府門之右，時加檢視，用是所費如故，而精緻中程度，舊

例驛傳馬，每疋率用民糧數百石，然所得皆羸弱，未久即斃，乃痛革其弊，價減其半，而馬得其良，數歲乃一易，民甚稱之。凡所施爲，必爲經久計。甲申，陞應天府尹。輦轂之下，俗雜五方，頗難於治。且舊京百司所在，凡有營爲，必責於有司，徵求無虛日，一以公心應之，非理者一切拒絕。在任七年，以省事節費爲先。歲終計二縣所費，比前政減十之三四，民不受害，而官事亦不廢。民到於今稱之。成化八年壬辰，陞右副都御史，巡撫江南，兼督浙西賦役。自文襄後，至凡餘二十年，八易其人矣。蓋浙西民俗浮靡，士風囂薄，人惟利己而不恤公，是一不如意，輒作無名詩，騰謗當道者，不及察，故用者不三四年輒罷去。亨至，究心經制。

一應賦歛征調率循公道以行凡欲舉一事輒問曰舊比如何如此得無虧於官損於民乎必須官得其用民不受害然後行之有以私意相干者雖不行亦以善辭遣之然時移世變終不能以盡如其意十二年丙申三乞休得致仕買田數畝偶得司馬溫公獨樂園故址乃曰文正公大賢君子故獨樂其樂吾安敢獨有其樂哉盍與衆共之乃與洛耆舊十數人做古人結真率會朔望相與樂遊其間命之曰水南樂處在官時自奉儉約致家居無良田大屋凶年不免日食不給然處之晏如卒年六十有九爲人質實動達不爲城府事諸兄盡有弟之禮與人交久而不懈善於詩文不事雕刻著述有復齊小藁六卷省愆錄

四卷藏於家

松江志云成化十年正月巡撫都御史畢亨與知府丘霽議開吳松江面闊一十四丈五尺水深一丈五尺自夏界田起至西莊家巷嘉定縣分挑六千三百五十三丈六尺崑山縣分挑五千三百五十三丈用夫四萬六千八百三十

牟俸字

四川重慶府巴縣人景泰辛未進士擢

道監

察御史天順元年陞福建僉事七年陞江西按察使成化七年以司禮太監黃高力陞大理寺卿八年陞都察院右僉都御史巡撫山東地方十三年陞本院右副都御史總理糧儲兼巡撫應天等府地方十五年謫戍湖廣鎮遠衛踰年卒初俸在山東

適鎮守遼東副都御史陳鉞爲左布政二人皆強幹苛刻不相能至是太監汪直巡邊至遼鉞以諂佞見喜乘間言俸過惡汪還遣校尉緝得俸貪暴事跡賊以萬計俸適以請事到官遂連俸姻家侍讀學士江朝宗俱下獄拷訊追贓俸備受慘苦行賂指揮吳縉諷被逮所屬守令潛各代輸僅半追大學士劉詡張言俸以金壺賄內閣萬安爲援同傾之竟無左驗萬得免惟朝宗自家起復赴京俸迎至九江連舟並行沿途有司以勢將迎供應加厚及駐上新河攝調足疾日久所屬有交通調廣東鹽課提舉俸謫戍鎮遠衛

石田雜記云牟都御史俸仕山東時常登泰山日觀峯見秦碑

無刻以人言爲冒碑意其中別有物遂劓其下丈餘碑體深不可援乃發其蓋石又不動益數百人蓋始起卽時山東黑氣彌布白晝如夜咫尺莫辨物俸遂止人皆云山東黑祥殊不知禍始於此

王恕字宗貫陝西西安府三原縣人正統戊辰進士成化十五年己亥以兵部尚書兼都察院左副都御史巡撫南直隸恕以近年貢獻太多所在騷擾因言古之明王有投珠抵壁却千里馬焚雉頭裘者非不知珍玩之可愛也恐因而妨政害事所以投之抵之焚之却之以固結人心爲宗社計也乞崇恭儉爲天下先凡織造官一切取回珍玩奇貨令四方無來獻中官王敬

乘傳東南搜索奇玩所至驚懼恕言當此凶歲謂宜遣使賑濟而乃橫求玩好昔唐太宗遣使涼州諷李大亮獻鷹明皇令益州織半臂背子捍撥鏤牙大亮與蘇頌不奉詔臣敢不效之又具言其失人心損國體傷和氣召災沴上乃詔械敬久之敬等俱收捕下獄同惡王臣斬於市中外稱快謂恕有回天之力壬寅歲松江大饑米斗百錢恕出粟減價以糴全活甚多東南大水士庶咸望公奏蠲歲額公獨持其議以軍國之計重也然所免各郡亦且數十萬而人莫知之舊例應天鎮江太平寧國廣德官田減半徵而民田全免久之民田多歸豪家官田多歸下戶恕乃爲之損益官田量減其耗民田稍增之公私便焉

恕雖官在外每朝政有闕必抗言數忤權近癸卯改南京兵部尚書仍叅贊機務尋致仕詳吏部

彭韶字鳳儀福建興化府莆田縣人天順丁丑進士任貴州左布政成化二十年以都察院右副都御史繼王恕巡撫韶爲人剛方嚴正好別白君子小人雖聲稱凜然而鎮之以靜不尚擊搏苛細吏自不敢犯科而民樂其豈弟奏兩京文武俸糧每石折錢七錢省轉輸之費公私便之乙巳召爲大理寺卿未任坐論內外鎮守等官貢獻非宜道改撫順天等府詳刑部

李嗣字克承廣東南海人景泰甲戌進士授南京戶部主事嘗催督南畿江西積欠輸賦不勞而集乃奏增大臣一員專董其

事遂爲例。晉署郎中事。時五城兵馬妄奏房鈔都稅司侵尅公課。蠹政戾民。叅提兩正其罪。士民快之。尚書張鳳推重之。曰公輔才也。尋實授郎中。出爲金華府知府。下車之始。適行鄉飲酒禮。有司設主席。殺核視賓十倍。遽命撤之。由是吏民知風指。終嗣任不敢干以私。奏立正學書院。俾祀先儒王何金許四賢。重修呂東萊張南軒朱考亭會講麗澤書院。俾郡人知所嚮慕。治地僻遠。民苦賦役。奏請割三郡近地。設湯溪縣。隸本府。以便之。治爲江浙諸郡之冠。壬辰入覲。課優等。遷浙江右叅政。尋轉左。修築長堤。以禦紹興寧波海漲。二郡民永賴其利。晉福建右布政使。漳州有狂生得幻術。醉後能人役草木。邑吏上變。藩臬

議舉兵。嗣曰。討之。是激其變爾。單車往其家。命縛以歸。一省帖然。尋轉左布政使。辛丑入覲。道經金華。民爭送之。不忍舍。刻石路左。以昭功德。癸卯遭內艱。適松江多事。奪情起爲都察院左副都御史。巡撫其地。首陳事宜。降勅嘉獎。所至百廢具興。居無何。召還。授戶部右侍郎。丁未廷試。預讀卷。尋轉左侍郎。詳戶部。

王克復字師仁。福建福州府福清縣人。天順丁丑進士。歷刑部主事。員外郎。郎中。成化年。陞江西右叅政。十一年。陞湖廣按察使。十九年。陞江西右布政使。二十一年。轉左。二十二年。陞都察院右副都御史。總理蘇松糧儲。兼巡撫應天等府地方。弘治

三年改南京吏部右侍郎詳南京吏部

侶鍾字大器山東兗州府鄆城縣人成化丙戌進士授浙江道監察御史累官大理寺左少卿弘治三年陞都察院左副都御史總理蘇松糧儲兼巡撫應天等府地方在江南日以擇廉吏禁侵魚爲阜財要務屬吏之疆有力者亦被撈掠歲值澇條寬恤事請允之旣而澇復甚又條奏九事戶部格不行時特遣廷臣齎內帑銀賑恤杭嘉湖三府水災因上疏理且言蘇松嘉興杭湖三府輕於蘇松之民何獨不一蒙恤念乎又奏設高淳縣以分治溧水民便焉六年陞戶部右侍郎改吏部歷戶部尚書詳戶部

何鑑字世光浙江紹興府新昌縣人成化己丑進士授宜興知縣擢御史累官四川左布政使弘治六年陞都察院右副都御史總理蘇松糧儲兼巡撫應天等府地方國家貢賦仰給東南比年災傷公私困竭鑑訪究弊源以次興革甲寅蘇松大水饑民嘯聚攘寇官不能禁乃以便宜發未起運米十五萬石遣官分投賑恤又曰水旱災傷歷代所不免薄徵散利荒政所不廢乃條陳折兌運折祿米折食米折軍糧停料價停織造留船料留課鈔開鹽引存工價共十事以聞又疏乞照往年川陝存留折銀二十萬兩兌軍米三十萬石分賑各屬皆准行之故所在民不知災九月奉勅同工部侍郎徐貫濬吳松白茅等港

以泄積水衆議費無所出乃請以兌軍諸費充焉又以治其地
卽役其地之人分地程工分工賦糧使官賴民之力民賴官之
濟用米二十八萬石人二十五萬衆不以爲勞費不旬月厥工
告成松江小民苦於糧耗不敢更易鑑以小民多官田而糧重
大戶多民田而糧輕遂令有司論加耗民甚稱便乙卯正月丁
父憂累官太子太保兵部尚書詳兵部

朱瑄字廷璧號太樸浙江鄞縣人膺成化乙酉鄉薦登己丑進
士第未授官丁憂三年足不至城府旣終制郡守張公賑白金
爲贖辭曰筮仕之始公宜見教而乃有此張爲之改容癸巳授
工部都水司主事督理通州諸倉兼出納官甓時倉圯者八百

室久弗治乃程力役信賞罰不踰年修飾具備新剏者又四分
之一而人不告勞官甓自臨清公作凡漕舟例附而北納必出
紙充罰乃得峻事歲累紙可萬數類以供子弟費瑄悉省之歷
三載改營繕司移領蕪湖官稅法尚寬省碩嚴吏禁其質竹木
諸細物者多弗徵踰年所積稅倍恒數及朝京復委修蘆溝橋
堤壬寅改命兵部領職方重寄凡所經畫詳慎不苟十九年遷
員外郎二十年轉郎中乙巳值陝西大饑人相食朝廷簡諸
郎官分出賑得鳳翔乃觸炎暑兼晝夜以行若拯溺救焚然稽
戶定籍量多寡給之民饑爲盜皆瘦死察情可矜者多縱遣就
業又督有司給穀種牛俱躬自稽察不爲文具計所活者六十

萬有奇。召還之日，老稚遮擁，不忍捨去。丙午，陞河南左叅議。適蝗旱相仍，饑不減於陝西，況地加廣，民益衆，殫心思，溥惠澤於活民命，而剔民蠹，行之必力。弘治辛亥，陞本省右叅政，奉勅撫治流民，凡附籍安插，并逃移人民，立里以居，給田以耕，貪暴官吏，豪強軍民，懲治不少貸。河南南陽等府盜採銀沙者衆，結聚貽患，乃勤巡視，嚴禁約，民安盜息。及黃河決，朝廷命都御史劉大夏等條築瑄分理上流，督開濬，殺其勢，築黃陵岡以禦奔放，然後水由故道，民賴以安。漕舟得濟，境內踰時不再赤地相望。瑄謂河南府有伊洛二渠，彰德府有高平萬金二渠，懷慶府有廣濟渠，方口堰，南陽府有召公等渠，汝寧府有桃坡等堰。

許州有棗祗河渠，苟盡人力，可蘇民困。白巡撫徐恪以聞，勅瑄專理其事，因宜濬道，置閘啓閉。凡王府屯官之兼并，豪右碾磨之侵據，悉釐正之。是以五府一州田得灌溉，旱暵有備。甲寅，陞本省右布政使。八年乙卯，擢都察院右副都御史，巡撫南直隸。總理蘇松等府糧儲，首修鎮江安慶太平宿松等學，增劔江陰武進吳江等倉，出帑藏糴千萬斛，以備荒。應天蘇松常鎮罹災傷，復雨澤愆期，積誠祈禱，感應如響。丙辰年歲幾大熟，偶風雨大作，狂流浸漫，彌旬不退，民用艱。倉上奏減財賦，淘三江下流，以殺湖水。濬孟瀆等河，以通漕運。舟自蘇至崑山大倉者，一遇風濤，多懼覆溺。盜賊又出沒其間，命外作長堤，樹以柳木，甃

以石砌而中通舟楫其患乃息議建大倉州請割崑山常熟嘉定附近鄉都以隸之徽州府產無藤黃銀硃增派歲派抗疏止之上元江寧人民凋敝已甚如南京科道等官公差役使皂隸皆屬兩縣顧倩事竣不行發遣其直仍在於民他若內府供給各衙門坐派及運送人夫等項糜費鉅萬奏乞裁省以固祖宗根本之地嘉定華亭上海江陰等縣坍塌等項無徵糧七萬有奇奏查勘果欠無踪跡者照例除豁或准銀布若係京儲量爲處置少紓賠賤之苦蕪湖抽分銀兩奏宜差官管解量收大戶防護毋令作弊經紀營解廣圖津貼南京內官等監局板木宜行本廠選收堪中本色運送南京工部交割各監局絡

繹差官行取濫費民間供給蘇松常三府原僉江北驛分馬頭價銀乞仍於周文襄所派馬驛役米內易銀解送原驛府縣交割照御史陳金事例處置使南京民無騷擾之患北方免包攬之罪爲便又言蘇松常杭嘉湖六府稅糧可抵天下一百四十府之額是六府人民宜倍加寬恤減其歲辦使得盡力農畝以供賦稅南京快馬等船或修理或改造雖便相驗計不無朽敗相仍且稱揭借勾引勢要分投該府縣追逼瑄嫌其故令該屬於畝中出米若干以充其費舉人路費牌坊上元江寧僅給銀十兩蘇松常則百兩以上廣德或六十兩仍裁八十兩爲度減者由是騰謗祭祀鄉飲等費料度周悉至今遵守不能違有執

政者索夫千名船五百隻運土築堤達於先隴瑄辭曰歲歉民困雖朝命將爭之吾能媚人耶官鹽經顯者門每船輸錢若干得赴掣亦禁之秋糧折布類歸巨室命派諸貧乏者如欲均田以輕官租寬舊逋以清刑獄折祿米以銀而便轉輸去游墅冗關而會行旅有志未得盡行丁巳夏駐節太倉忽中風回次蘇州稍能語醫謂宜得鹿血和藥吳中一鹿可直數千文且艱得有以此來獻乃命破其耳取血僅足而已竟還之遂以疾致仕弘治甲子卒於家年六十五平生義利之辯最明齒及賄賂則咈然見於顏色故馭歷中外幾四十年家無厚蓄飲仍陶匏夫人乏金珠之飾歲凶家且缺食郡大夫以米四十斛爲餽一無所受當道檄樹都憲坊固辭不從其卒也乃質棺於市人稱爲有守云

彭禮字彥恭江西吉安府安福縣人內閣彭文思弟也成化壬辰進士十年授兵部職方司主事十八年陞本司員外郎二十一年陞本司郎中二十三年陞太僕寺少卿弘治二年禮言順天府寄養馬日漸消耗而民力愈困今所在年例備用馬許銀馬中半每匹折銀十兩庶解馬不失常額養馬者不致久困有旨許暫行一年不爲例三年又言近奉勅凡州縣倒失寄養馬匹立限責償遇赦不宥禮以爲欲惇不赦之信莫若寬假自今四月以後責償如例弘治元年正月至今每馬一匹令償銀三

兩則人樂輸官易於徵求十分之中朝廷可得三分之利猶愈於初欲盡取而卒無所得也又人情納銀易納馬難若每孳生一匹令納銀七兩解貯本寺聽候買馬給軍則催徵之中常寓寬恤之意馬不致大耗矣兵部覆議償銀三兩宜增爲五兩七兩者增爲十兩四年禮又言自古牧馬多在監苑未聞寄養民間今寄馬駒歲課無窮而民間戶丁生長有限以有限之丁責無窮之駒民困無由而蘇請今定種馬之額爲十萬匹歲取駒二萬五千永爲定額不增駒存其高壯者以備歲用不堪者變價貯之太僕寺以俟他用如有倒失卽令補足遇赦不免可爲久遠之計兵部尚書馬文升覆奏行之於是兩京種馬始有

定額又言順天養馬之民困窮已極今年解到備用新馬乞派保定之易州七縣河間之任丘三縣寄養不必更給種馬其原種馬派於別州縣缺種馬處所不堪者照例鬻之又養馬者皆以丁糧相應之家必不得已取之下戶則以數戶朋合共養一馬弘治五年陞太僕寺卿八年命管易州山廠本年陞工部右侍郎仍舊任管山廠十一年四月改都察院左副都御史總督蘇松糧儲巡撫應天等府地方十五年同知府劉琬改定加耗例官田論糧加耗每石徵平米一石六斗民田論田加耗每畝徵耗米一斗二升未幾致仕

魏紳字廷佩山東曲阜縣人成化辛丑進士授刑部主事累官

南京大理寺丞陞右僉都御史巡撫山西弘治癸亥陞右副都御史總督蘇松糧儲兼撫應天等府地方值大饑民死移相繼極力賑貸凡賦稅夫役工作諸曲爲節省崇明有海寇勢甚熾紳重興師旅欲撫定之祇械其首惡後守者弗戒而逸非初意也十八年乙丑陞刑部右侍郎詳刑部

艾璞字德潤江西南昌府南昌縣人成化庚子領鄉薦辛丑登進士授工部都水司主事丙午調兵部武選弘治戊申陞職方置郎中壬子以冊東宮充朝鮮國正使賜麒麟服癸丑調武選丙辰陞通政司右通政提督膳黃甲子陞光祿寺卿乙丑命以右副都御史總理糧儲巡撫南畿其在都水典六科廊賜予

出納惟當在兵部勤慎匪懈先後如一日籌畫邊事率中其機會典選有法人誦其便又以北虜入寇陳六事其舉良將一事尤切時務在光祿裁省浮費日與貴倖翫憐不恤又因求言陳四事其論齋醮供事人尤以爲難在南京平崇明施鉏二巨賊賜銀幣且降勅獎諭又重定論田加耗例其餘興革亦多犁然當人心者時南京守備魏國公爲奸民所愚以故有田若干埋沒無錫縣奏於朝命會巡按曾御史大有勘之田實一二小民納糧當差地璞與巡按廉得其實盡斷還民魏公恥之奏益力逆瑾主其事力執如前時瑾盡革天下巡撫竟坐斷給不公編管海南爲民家衆隨住且以巨杖五十幾斃病踰

年始愈瑾誅乃 詔復原官致仕越三年癸酉卒於家壽六十

三

正德二年以後革巡撫四年復設永為定制

羅鑒字 湖廣長沙府茶陵州人成化戊戌進士授南京刑

科給事中起復除戶科弘治更化上疏言三事曰隆輔養曰保

初政曰廣儲蓄皆切時弊 上加納焉擢廣東右叅議十年陞

河南左叅議十一年陞叅政正德元年陞四川左布政使所至

均賦役練戎政撫孤老不務赫赫之名而人被之若飲醇醪有

餘醉也四年遷右副都御史督蘇松糧儲劉瑾索重賂鑒弗附

遂落職瑾敗起巡撫蘇松五年疏致政歸二十餘年結二亭以

自老扁曰願樂取後樂之義日每作左右銘以自警年九十猶

能燈下書細字與人處雖童賤必禮下之溫溫然有古長者之

風

張鳳字應時江西袁州府宜春縣人登成化辛丑進士知江浦

縣改長樂遷沂州知州弘治 年陞雲南知府所至以勤能著

聲陞廣西叅政掌思恩府事正德五年進南京都察院右僉都

御史兼督操江本年改都察院右僉都御史總理糧儲巡撫應

天等府力主興革政令繁苛本年以人言改山東捕盜六年侍

郎楊潭奉 命巡視劾其好大喜功恃才妄作鳳引疾力辭遂

以副都御史歸休於家卒

王纘字文哲廣東莞人弘治癸丑進士爲翰林院庶吉士授
兵科給事中出使安南其國王郊外席拜以氈卓叱去之所餽
金寶一無所受進禮科右給事中奉勅清查南畿屯田革宿
弊擢工科都給事中正德初擢山西左叅政遇例裁革改雲南
左叅政時逆瑾擅權牽咎罰米五百石俸不足鬻產以償瑾誅
進右布政使俄進福建左布政使六年陟都察院右副都御史
奉勅巡撫應天蘇松嘉杭等郡兼督糧儲殲逆賊劉七於狼
山禦姚峒賊王浩八於徽寧獲賜鈔幣隨以乾清宮災警上
陳言以答天護四事曰正大本以安天下省內臣以慰民望處
驛遞以蘇民困廣延納以開壅蔽皆切時弊武宗欲西巡疏
止之不報歲壬申丁內艱詳南京戶部

張津字廣漢廣東惠州府博羅縣人成化丁未進士令建陽遏
礦盜創縣城舉荒政除女妖置田以祀五賢治迹甚著以憂去
後補大冶擢貴州道監察御史正德二年出知泉州舊知建陽
縣有治聲暨立臺端譽望益起邸報泉守得公郡中想見風采
而服時逆瑾扇燄鎮舶私人絡繹下郡邑公以嚴重鎮之輒屏
息以去政平而信吏牘無欺者民訟無所誕者強戢弱安郡方
仰見政化之成僅三閱月竟以逆瑾排去去之日百姓送者塞
道且祝焉五年瑾敗補寧波府尋陞山東左叅政八年陞南院
右僉都御史兼管操江九年命征賊寇十年陞都察院右副

都御史巡撫應天等府十二年以軍功遷戶部右侍郎兼都察院左僉都御史仍舊巡撫子碩壞事聲名不及治郡時十三年卒於官贈南京戶部尚書

李充嗣字士修四川內江縣人成化丁未進士選庶吉士授戶部主事改刑部以累謫判岳州秩滿擢知隨州陞陝西按察僉事以公勤著時有中貴撓法劾其貽害地方十餘事疏上孝廟褒其直十六年丁父憂服闋以母故未卽上道會正德改元逆瑾用事攜其服制違例免官五年瑾誅詔起補任江西以風力名六年晉山東按察副使八年轉雲南按察使尋轉右布政使十年召爲順天府尹道遷右副都御史巡撫河南十三年

徙撫南畿尋遷戶部右侍郎兼左僉都御史巡撫如故聞逆濠將稱兵以安慶當賊衝晨揖指揮楊銳於衆中而進之曰皖城保障委之於子乃奏請視事與喬公宇協心謀禦及賊兵東

向復飛檄城中喻以忠義及廣遣間諜賊卒以此敗衄武廟

幸南畿詔許造膝親賜慰勞論功加太子少保工部尚書仍兼憲職巡撫會臺臣言東南水利久廢不講詔宰臣議僉請下其章於撫臣嗣親蒞其地訪故道爲勢家所據力任怨毫無假借不逞者騰謗朝議難之嗣卽建白臣考禹貢水道相地形高下并周文襄治濬舊跡功無不成但恐不能無疑臣者耳時論避之由是盡心所事凡三閱月而功成自是蓄洩有道而旱澇

有恃嘉靖初擢南京兵部尚書詳南京兵部尚書

吳廷舉字獻臣廣西梧州府蒼梧縣人成化丁未進士授廣東順德知縣歷南戶部侍郎嘉靖三年以右都御史任本年陞南京工部尚書詳南京工部

陳鳳梧字文鳴江西吉安府泰和縣人弘治丙辰進士改翰林院庶吉士十一年授刑部廣西司主事十五年陞浙江司員外郎十七年陞湖廣右叅政七年陞雲南按察使本年守制十年補山西按察使十一年守制十四年再補河南按察使十六年陞山西左布政使本年陞都察院右副都御史巡撫山東嘉靖二年改南京都察院右副都御史三年陞南京吏部右侍郎四

年陞都察院右都御史總理糧儲兼巡撫應天等府六年致仕卒贈工部尚書

方良永字

福建興化府莆田縣人弘治庚戌進士授刑部

廣東司主事歷浙江左布政使正德十六年陞撫治鄖陽右副都御史侍養嘉靖六年以右副都御史推任未至陞南京刑部尚書詳南京刑部

歐陽重字弘夫江西吉安府廬陵縣人正德戊辰進士嘉靖六年歷福建按察使未任以右僉都御史推任未至改撫雲南詳雲南巡撫

周季鳳字公儀江西南昌府寧州人弘治癸丑進士授刑部貴

州司主事十二年陞本司員外郎十六年陞山東司郎中正德元年陞四川副使三年改雲南副使提督學校五年陞山西行太僕寺卿六年陞湖廣按察使七年守制十年補福建按察使本年陞湖廣右布政使十一年轉本司左布政使十六年陞都察院右副都御史提督紫荆等關兼撫保定等府嘉靖元年正月鳳上言緣邊隘口山木先朝皆有厲禁今奸民盜爲柴薪宜申明舊禁會侍郎沈冬魁言不便鳳復言薪炭出自廣昌蔚州等處奸商不利遠涉各處紫荆倒馬二關取供皆禁山也今縱之則法難行宜令山廠給文遣官赴大同府收買該府給文傳送管糧通判從中勘驗如私採及關隘留難者罪之兵部覆令

鳳與冬魁會議其沿邊空地俱如鳳言築墻種樹戍守從之四月以宣大有警條陳十四事一嚴瞭望以速傳報一諭鄉民以協防守一添官軍以守要害一復坐派以便支給一復糧額以濟邊軍一添倉官以便收支一給本色以厚邊軍一改輪納以實邊儲一分勞逸以激人心一收草價以資實用一均賞賚以勵士卒一旌死難以勵人心一給軍器以備不虞一請神器以備急用部覆 詔如議行本月命相度東鹿獻縣肥鄉魏縣水利築堤挑渠從宜區處二年改南院右副都御史本年陞南京刑部右侍郎五年致仕六年十二月起都察院右都御史總理糧儲兼撫應天等府未任以人言致仕卒贈刑部尚書謚康惠

陳祥字

江西瑞州府高安縣人弘治壬戌進士授上虞知

縣正德二年改華亭知縣四年擢

道監察御史

陞惠

州知府

陞廣東副使嘉靖二年陞河南左叅政

年陞

按察使

年陞

右布政使

年陞

左布政使六年

陞順天府尹七年陞都察院右副都御史總理糧儲兼撫應天

等府九年改督漕運未任回籍聽勘十二年被劾着致仕

毛思義字

山東濟南府陽信縣人弘治壬戌進士嘉靖八

年任陞都察院右副都御史總督漕運九年改總理糧儲兼撫

應天等府本年致仕十年起總儲尋閑住

陳軾字

湖廣德安府應城縣人弘治乙丑進士嘉靖十年

以右副都御史任十二年遷大理寺卿歷戶部右侍郎詳戶部

侯位字世卿湖廣平溪衛軍籍江西永新縣人正德辛未進士

授丘縣知縣九年調無錫知縣比至每事問諸左右若無能者

兩月乃別胥役之玩法者革遣之衙門一清訟故甚多始日集

千餘人了百餘事必使各心服恒夜分未退食黎明則已升堂

治文書後乃終日無事素清操出俸錢自資食惟菜腐衣冬夏

惟布處要衝有不畏強禦先聲正德中內使旗校往來繹騷公

獨裁約之唯唯去民是賴焉十年陞南京刑部貴州司主事十

一年調兵部職方司主事十六年陞本司員外郎嘉靖元年陞

車駕司郎中

十年陞四川左布政使十二年陞南京光祿寺卿
本年陞都察院右副都御史總理糧儲兼撫應天等府十五年
丁憂回籍被劾爲民

陳克宅字

浙江紹興府餘姚縣人正德甲戌進士嘉靖十

五年以巡撫貴州右副都御史改任未至被劾聽勘詳貴州巡
撫

歐陽鐸字崇道江西吉安府泰和縣人正德戊辰進士嘉靖三
年任廣東提學副使七年陞雲南右叅政改未任改太常寺少
卿提督四夷館八年陞南京光祿寺卿九年丁憂十三年任南
京太常寺卿十四年陞南院右副都御史十五年以右副都御

史任總督糧儲十八年遷南京兵部右侍郎十九年改吏部右
侍郎二十年致仕詳吏部

夏邦謨字

四川重慶府涪州人正德戊辰進士授戶部主

事七年改吏部考功司八年陞稽勲司員外郎調外嘉靖十八
年以右副都御史任二十一年遷南京戶部右侍郎累官吏部
尚書詳吏部

喻茂堅字

四川重慶府榮昌縣人正德辛未進士嘉靖二

十一年以右副都御史任二十三年遷南京大理寺卿累官刑
部尚書

丁汝夔字大章山東濟南府霑化縣人正德辛巳進士嘉靖六

年任吏部文選司主事陞考功員外郎陝西副使二十三年由
巡撫保定右副都御史任二十四年改理院事未任被劾降湖
廣右叅政後二十六年起撫河南歷吏部左侍郎兵部尚書詳
兵部

歐陽必進字任夫江西吉安府安福縣人正德丁丑進士嘉靖
二十四年以右副都御史任二十六年遷總漕未任歷總督兩
廣軍務南院右都御史少保工部尚書改吏部尚書詳吏部
周延字南喬江西吉安府吉水縣人嘉靖癸未進士二十六年
以右副都御史任二十九年遷總督兩廣軍務累官南京吏部
尚書改左都御史掌院事加太子少保詳都察院

張烜字仲熙廣西慶遠府懷遠縣人嘉靖己丑進士任江西餘
干知縣陞稽勲主事歷布政二十九年以右副都御史任本年
調汀漳詳河南巡撫

孫世祐字元吉江西南昌府豐城縣人嘉靖己丑進士授刑部
司主事二十九年推右副都未任丁憂後起撫雲南歷南
京工刑二部右侍郎

彭黠字道顯江西吉安府安福縣人嘉靖癸未進士三十年以
兵部左侍郎兼僉都任三十二年陞南京工部尚書詳南京工
部

方任字志伊湖廣黃州府黃岡縣人嘉靖壬辰進士授工部主

事改兵部陞員外郎四川僉事歷江西右叅議副使陞山東右叅政
年按察使
年陞江西右布政使轉左三十二年
推右副都未任丁憂

陳洙字道源浙江紹興府上虞縣人嘉靖己丑進士三十三年
以右副都任尋調江西歷南京兵部右侍郎

屠大山字國璽浙江寧波府鄞縣人嘉靖癸未進士二十九年
以右副都撫湖廣三十年陞工部右侍郎未任仍撫湖廣三十
二年陞南京兵部右侍郎改兵部右侍郎兼僉都御史總督湖
廣川貴軍務三十三年以原官遷撫應天本年下獄爲民

國朝列卿紀卷之一百終

