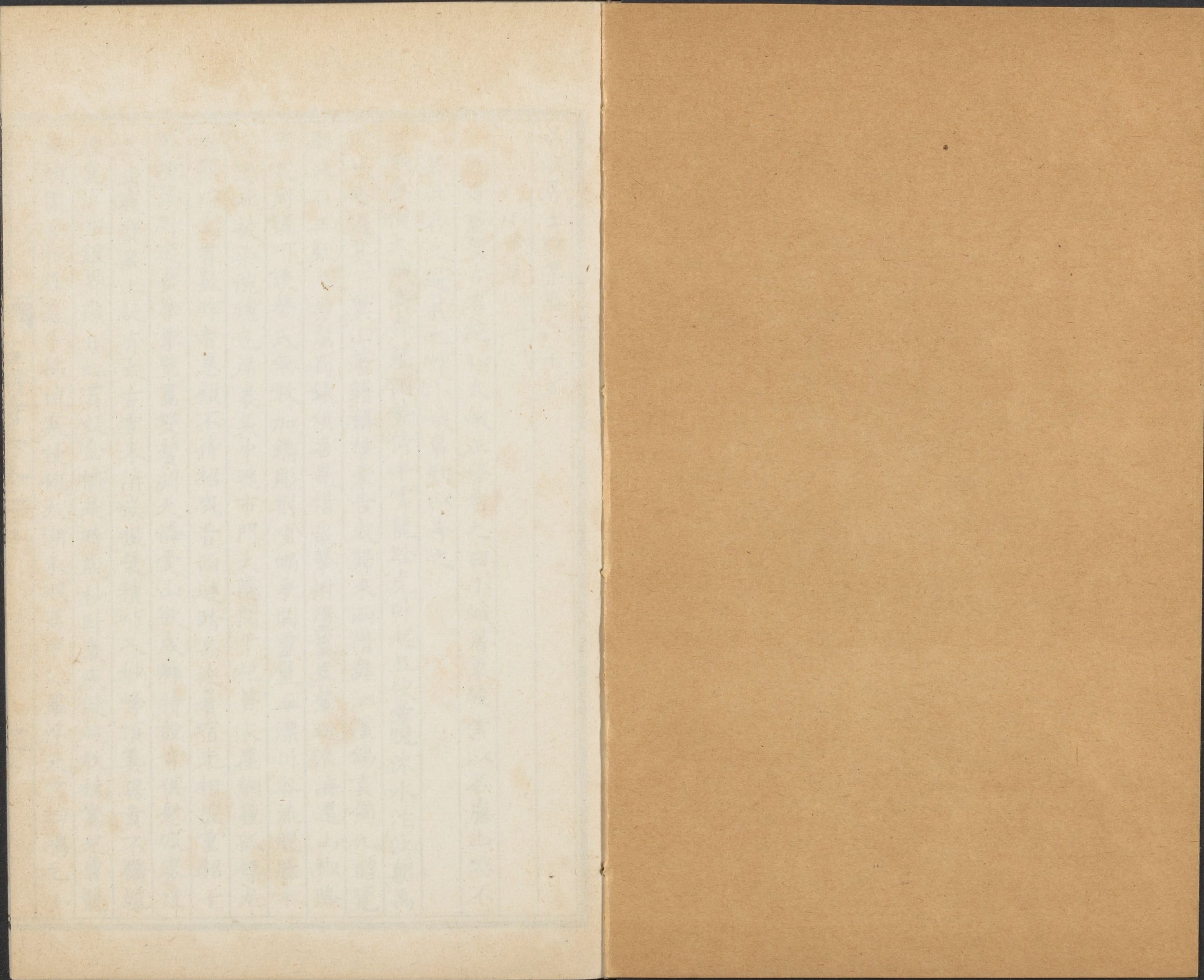


5355/3862 b(7)
c.2

范石湖詩集

李正華
題檢





石湖居士詩集卷二十五

小峨眉 并序

近得靈壁古石絕似大峨眉正峰名之曰小峨眉東坡常以名廬山恐不若此石之逼真也作小峨眉歌以夸之

三峨參橫大峨眉高奔崖側勢倚半霄龍跼虎卧起且伏旁睨沫水沱江朝禹從岷嶓過其下奠山著籍稱雄豪告成歸來兩階舞泗濱錫貢備九韶覽觀此石三歎息髣髴蜀鎮俱岌堯惜哉擊拊墮篋虞輦送淮海還山椒降商訖周謹呵護磬氏無敢加鐫彫劉項蝸爭鬪靈壁血漂川谷流腥臊水官恐此被染沆紈包席裹吳中逃市門大隱閱千祀苔衣塵網蘊孤標尤物顯晦定有數昨者惠顧不待招我昔西游踏禹迹暑宿光相披重貂十年境落卧遊夢摩挲壁畫雙鬢凋天憐愛山欲成癖特設竒供慰寂寥恍然坐我寶巖上疑有太古雪未消嵌根襞積巧入妙峰頂箕踞貴不驕爐煙雲浮布銀界隙日虹貫凝金橋是時歲杪卧衰疾健起放杖驚兒曹龍鍾繞圍喜折屐龜手拂拭寒侵袍太湖未暇商甲乙羅浮天竺均鴻毛小

峨之名神所昇永與野老歸漁樵作詩賀我得石友且以併賀茲丘遭

煙江疊嶂

煙江疊嶂太湖石也鱗次重複巧出天然王晉卿嘗畫煙江疊嶂圖東坡作詩今借以爲名此石里人方氏所藏故物非近年以人功雕斲者比犬可貴

太湖嵌根藏洞宮槎牙石生齋淪中波濤投隙漱且齧歲久缺罅深重重水空發聲夜鏗鎔中有晴江煙嶂疊誰歟斷取來何時山客自言藏奕葉江上愁心惟畫圖蘇仙作詩畫不如當年此石若並世雪浪仇池何足書我無俊語對巨麗欲定等差誰與議直須具眼老香山來爲平章作新記

天柱峰

天柱峰英石也一峰峭豎特起有昂霄之意天柱本在衡山自黃帝時即以瀟山輔南岳漢氏因之遂寓其祭於瀟天柱山衡瀟蓋皆有天柱而瀟名特彰九華鴈蕩若他山亦皆以此名峰不足算也

衡山紫蓋連延處一峰巉絕擎玉宇漢家憚遠不能到寓祭瀟山作天柱我

今卧遊長揜關却寓此石充瀟山形摹三尺氣萬仞世間培塿何由攀南州山骨孕清淑乳孽砂牀未超俗神奇都賦小崢嶸雷雨飛來伴幽獨哦詩月明清夜闌坐看高影橫屋山摩霄拂雲政如此吾言實夸誰敢刪

甲辰除夜吟

一年三百六日日日日三椽卧衰疾旁人揶揄還歎咨問我如何度四時我言平生老行李蓐食趁程中夜起當時想像閉門閒弱水迢迢三萬里如今因病得踈慵脚底關山如夢中重簾複幕白晝靜戶外車馬從西東若問四時何以度念定更無新與故瓶花開落紀春冬窓紙昏明認朝暮行年六十是明朝不暇自憐聊自嘲婪尾三杯錫一楮從今身健齒牙牢

次韻龔養正送水仙花

色界香塵付八還正觀不起况邪觀花前猶有詩情在還作凌波步月看

元日

屋角崢嶸斗柄移案頭蕭索燭花垂與時消息評新藥若節春秋憶舊詩飢飯困眠全體懶風餐露宿半生癡尊前現在休嫌老最後屠蘇把一卮

正月六日風雪大作

滕六無端異二癡，翻天作惡破春遲。邀梅勒柳何功業，誰與停杯一問之。奇寒何事入芳辰，不管燈枝欲試新。即日反風吹盡雪，東君已費一分春。

元夕四首

粉痕紅點萬花攢，玉氣珠光寶月團。簾箔通明香似霧，東君無處著春寒。謂吳中剪羅琉璃二燈

不夜城中陸地蓮，小梅初破月初圓。新年第一佳時節，誰肯如翁閉戶眠。

藥爐湯鼎煮孤燈，禪版蒲團老病僧。兒女強修元夕供，玉蛾先避雪鬢鬢。

落梅穠李趁時新，枯木崖邊一任春。尚愛鄉音醒病耳，隔牆時有賣錫人。謂

賣烏臍糖者

○去年多雪苦寒梅花遂晚元夕猶未盛開

隔年寒力凍芳塵，勒住東風寂莫濱。只管苦吟三尺雪，那知遲把一枝春。燈烘畫閣香猶冷，湯煖銅瓶玉尚皴。花定有情堪索笑，自憐無術喚真真。

寄題筠州錢有文明府新昌小道院

忠厚平生心學敏，明隨處民功。江左幕中荒政，江西縣裏仁風。勿云私淑小邑，可以匹休大邦。健筆誰能後賦，向來江夏無雙。

題徐熙杏花

老枝當歲寒，芳蘂春澹泞。霧綃輕欲無，恐飛去。

○題趙昌木瓜花

秋風魏瓠實，春雨燕脂花。綵筆不可寫，滴露勻朝霞。

題易元吉獐猿兩圖二首

擇食麕相喚，無人意不驚。猿啼風動葉，機熟兩忘情。烏逐山公噪，驚麕仰望疑。春林無一事，獐狻自生悲。

題張希賢紙本花四首

牡丹

洛花肉紅姿，蜀筆丹砂染。生綃多俗格，紙本有真艷。

常春

染根得靈藥，無時不春風。倚闌與挂壁，相伴歲寒中。

紅梅

酒力欺朝寒潮紅上粧面桃李漫同時輸了春風半

雞冠

號名極形似摹寫與真逼聊以畫滑稽慰我秋園寂

喜沈叔晦至

澹若論交味嚶其求友聲江湖幾魚沫風雨一雞鳴舊事休重說新詩莫細評煩將憶勤夢歸對海山橫

驚蟄家人子輩為易疎簾

二分春色到窮閭兒女祈翁出滯淹幽蟄夜驚雷奮地小窓朝爽日篩簾惠

風全解墨池凍清晝騰縹雲笈籤親友莫嗔情話少向來屏息似龜蟾韓尚書新

造雲笈七籤

信筆

天地同浮水上萍羲娥迭耀案頭螢山中名器兩芒屨花下友朋雙玉瓶童子昔曾誇了了主翁今但諾醒醒歸田贏得多無事輸與諸公汗簡青

請息齋書事三首

覆雨翻雲轉手成紛紛輕薄可憐生天無寒暑無時令人不炎涼不世情相相算來俱蝶夢喑喑能有幾雞鳴冰山側畔紅塵漲不隔瑤臺月露清刻木牽絲罷戲場祭餘雨後兩相忘門雖有雀尚廷尉食已無魚休孟嘗蟲裏趨時真是賊虎中宣力任為俵籬東舍北誰情話雞語鷗盟意却長聚蚋醯邊鬧似雷乞兒爭背向寒灰長平失勢見何晚粟里息交歸去來休問江湖魚有沫但蘄雲水鶴無媒巖扉岫幌牢局鑰不是漁樵不與開

送文季高倅興

素衣京洛悵成緇青鬢江吳喜未絲燭暗不眠談舊事酒闌作惡問行期琴書情話須親戚風雨殘春更別離屈指歸來重一笑掃除門巷著旌麾

書懷二絕再送文季高兼呈新帥閣才元侍郎

劔關雲棧守非難函谷泥封久未刊今日漢中誰國士莫教春草上齋壇西出陽關有舊知薰風渌水泛蓮時煩君傳語詩書帥更寄臺城別後詞

寄題石湖海棠二首

手開芳徑越城頭紅錦屠蘇結綺樓不把萬枝銀燭照淡雲微月替人愁
老懶居家似出家園林春色雨沾沙海棠尚自無心看天女何須更散花
家人子輩往石湖檢校暮歸

南浦回春棹東城掩暮扉兒修雞柵了女挈菜籃歸風力雖欺酒花香尚染
衣衰翁牢守舍腸斷釣魚磯

○枕上聞蒲餅焦

曉寒燕雀噤春陰珍重清簧度好音窓色熹微欹枕聽夢成舟檣竹溪深
石湖芍藥盛開向北使歸過維揚時買根栽此因記舊事二首

竹西歌吹荻花秋遺老垂淚送遠遊羌笛夜闌吹出塞當年如此夢揚州
萬里歸程許過家移將二十四橋花石湖從此添春色莫把蒲萄苜蓿誇
次韻龔養正中秋無月三首

詞客幕天清露下老翁卧病破窓中高吟大醉輸公等不見常娥與我同
去年怪雨無端甚今歲癡雲亦復然減却新詩酸却酒乘除添得一更眠
丙夜清光些子見兒童驚喜強雄夸闌珊高興應無幾恰似春殘看落花

殊不惡齋秋晚閒吟五絕

好風入簾圖畫響斜照穿隙網絲明檐間雙雀有時鬪壁下一蛩終日鳴
旁若無人鼠飲硯麾之不去蠅登盤天涼睡起枕痕煖日晚慵來香字寒
就食遷居蟻墳壤隨風作舍蛛裊絲百年何處用三窟萬事信緣安一枝
市聲洶洶鼓催陣日影駸駸潮漲痕消磨意氣默數息把翫光陰牢閉門
中秋昨已等閒過重九今還如夢來霜鬢數莖羞墮幘黃花三度笑空杯
老陳道人自云夢被召作地上主者又常受一貴家供祝之曰他日
必來吾家作兒戲贈小頌

題張戡蕃馬射獵圖

野人何苦赴官差符使追呼撓道懷幸有于門香積供不如隨喜去羅齋
陰山磧中射生虜馬逐箭飛如脫兔割鮮大嚼飽何求荐食中原天震怒太
乙靈旗方北指掣轡逃歸莫南顧猖狂若到殺胡林郎主猶把何況汝

題趙昌四季花圖

○海棠梨花

醉紅睡未熟淚玉春帶雨阿環不可招空寄凭肩語

葵花萱草

衛足保明哲忘憂助歡娛欣欣夏日永媚我幽人廬

拒霜旱蓮

霜天木芙蓉陸地旱蓮草水花雲錦盡不見秋風好

梅花山茶

月淡玉逾瘦雪深紅欲燃同時不同調聊用慰衰年

乙巳十月朔開爐三首

石湖今日開爐紙窓銀白新糊童子燒紅榾柮老翁睡煖攪瑜

石湖今日開爐兩壁仍安畫圖萬事篆煙曲几百年毳衲團蒲

石湖今日開爐俗家恰似精廬杖涕雖無情緒吟詩却有工夫

有歎二首

春秋蘭菊殊調南北馬牛異方心醉井蛙海若眼空鵬海鳩枋

貧富交情乃見炎涼歲序方成越秦本異肥瘠魯衛何曾弟兄

留簡伯俊

我昔賦遠遊萬里無親朋惟君同懷抱相從共茵憑踰嶺穿瘴茅捫參倚枯
藤隨行一瓶鉢澹如雲水僧火馳炎熱場見此玉壺冰東歸常愧君無力相
引繩長材屈小邑果以循吏稱豈不有薦墨翩然支郡丞五溪在何許水駛
山峻增漫仕不擇地搏扶笑鯨鵬獨有故意長問疾訪姜肱疊疊談昨夢一
一記吾曾中年畏離別況我雪鬢髻此意君自解少留對青燈

枕上有感

窓明似月曉光新被煖如薰睡息勻衝雨販夫牆外過故應嗤我是何人
夜坐有感

靜夜家家問戶眠滿城風雨驟寒天號呼賣卜誰家子想欠明朝糴米錢

十月二十六日三偈

聲聞與色塵普以妙香薰昔汝來迷我今吾却戲君
有箇安心法無時不可行只將今日事隨分了今生
窓外塵塵事窓中夢夢身既知身是夢一任事如塵

石湖居士詩集卷二十五

石湖居士詩集卷二十六

吳飲一首送丘宗卿自平江移會稽

吳兒與君緣不薄再騎竹馬迎南郭吳兒與君緣復淺坐席纔溫旗脚轉東
 人賦重越吟悲趣了茲段隨朝雞胸竒百鍊當活國君豈獨私吳與越鶴鳴
 樟橋猿夜啼匈奴未滅家何為功成他年歸結屋好在山花休斬竹宗卿十
 三年前
嘗守吳今復來幾年而去越民困於和買蓋有意為蠲減之樟橋宗卿卜築
 處有山牡丹二本歲各發百花手植篁竹二十年今咫尺圍作舍時悉當代
 去皆實錄
 席上語也

贈壽老

農圃規模昔共論雲奎卜築又逢君眉菴壽老長隨喜好箇拋梁伏願文八
年前始作農圃堂壽老自眉菴遠來相與度地
 今雲奎始基又值其入城留觀上梁似非偶然

再贈壽老

澹齋寂莫澹菴空王柱金庭一夢中我病君衰猶見在莫嫌俱作白頭翁項
 澹齋兄遊洞庭林屋并澹菴現老眉菴壽老偕
 今十年矣壽老見過話舊事二澹已為古人

雪中聞牆外鬻魚菜者求售之聲甚苦有感三絕

飯籬驅出敢偷閒雪脛冰鬚慣忍寒豈是不能扃戶坐忍寒猶可忍饑難
憂渴焦山業海深貪渠刀蜜坐成禽一身冒雪渾家煖汝不能詩替汝吟
啼號升斗抵千金凍雀飢鴉共一音勞汝以生令至此悠悠大塊亦何心

詠河市歌者

豈是從容唱渭城箇中當有不平鳴可憐日晏忍飢面強作春深求友聲

偶箴

情知萬法本來空猶復將心奉八風逆順境來欣戚變咄哉誰是主人翁

丙午新正書懷十首

不用桃符貼畫雞身心安處是天倪行年六十舊昏日汗脚尺三新杖藜祝

我賸周花甲子謝人深勸玉東西春風若借筋骸便先渡南村學灌畦新圃在河

南名范村

瘦骨難勝遇節衣日高催起趁晨炊病憐柳栗隨身慣老覺屠蘇到手遲一

飽但蘄庚癸諾百年甘守甲辰雌莫言此外都無事柳眼梅梢正索詩

煮茗燒香了歲時靜中光景笑中嬉身閒一日似兩日春淺南枝如北枝朝

鏡略無功業到午窓惟有睡魔知年來并束牀頭易一任平章濟叔癡

窮巷閒門本閭然強將爆竹聒塔前人情舊雨非今雨老境增年是減年口

不兩匙休足穀身能幾屐莫言錢掃除一室空諸有龐老家人總解禪吳諺云一

口不能著兩匙

屬風翻海雪漫天百計逃寒息萬緣穩作被爐如卧炕厚裁綿旋入勝披瓊

尊前現在曹騰醉飯後無何爛熳眠斟酌出門高興盡從教閒却剡溪船爐被

綿旋皆新得法老人御冬之具二物尤為要切

俗情如絮已泥沾因病偷閒意屬厭鵬鷄相安無可笑熊魚自古不容兼灰

藏楮拙多時煖雪壓蔓菁滿意甜温飽閉門吾事辦異時書判指如籤

炭熟香濃石鼎煨人言小閣是春臺蕉心翠展一冬在梅薑粉融連夜開肅

肅九冰妨發育温温三火護恢台養生此外無遺說梨棗元須趁煖栽煖閣中經

冬不瘁水芭蕉長三寸在瓶梅亦烘然先拆

經過埽軌但幽棲巢穩林深寄一枝栗里歸來窓下卧香山老去病中詩東

風馬耳塵勞後半夜雞聲睡熟時俯仰平生盡塵迹恰如臍膊幾枰碁

窓明窓暗篆煙翻珍重晨光與夕暉東院齋鐘披被坐南城嚴鼓岸中歸幾
人霜滑騎朝馬何處燈殘織曉機懶裏若承三昧力始知忙裏事俱非此篇
敘蚤

殊方節物記吾曾海北天西一瘦藤烏攬雞檳嘗老酒酥花芋葉試新燈瘴
雲度嶺濃如墨邊雪窺窓冷欲冰閒展兩鄉圖畫看卧遊何必減深登此篇
記桂

林成都元日舊事檳攬皆椒盤中物老酒十數年不壞者滴
酥為花熬芋為柳葉三夕張燈如上元上下句分記廣蜀

雲露 并序

子素不能飲病又止酒比得佳釀法客以雲露名之取吉雲五露飲之則
老者少病者除之意也乃復濡脣且為賦詩

飲少嘗遭大戶嗤病中全是獨醒時三年魯望自憐賦萬祀淵明真止詩破
戒忽傳雲露法賞心仍把雪梅枝一杯未問長生事先冒蛛塵藥裏絲陸魯
望好

飲病甫里三年作自憐
賦實至潔壺置觴而已

丙午新年六十一歲俗謂之元命作詩自貶

歲復當生次星臨本命辰四人同丙午初度再庚寅長狄名猶記沙隨會若

新童心仍竹馬暮境忽蒲輪鏡裏全成老尊前略似春三年歸汶上千日卧
漳濱剛長交新泰陰消脫舊屯網蛛縈藥裏竇犬吠醫人窓下烏皮几田間
紫領巾鯢淵方止水鯤海任揚塵波匿觀河見維摩 病身墮端還一笑默

識幻中真 文潞公詩云四人三百七十歲況是丙午年僕與今丞相王
公樞使周公參政錢公皆丙午又頃皆同朝故用此事稍的也

丙午人日立春屈指癸卯孟夏晦得疾恰千日矣戲書

百年能有幾春光只合都將付醉鄉衰病豁除千日外尚餘三萬五千場

春困 二絕 吳俗立春日兒童以春困
相呼以掉頭不應者為點

綵花生菜又新年節物人情已可憐不待春來呼我困四時何日不堪眠
諾惺菴裏呼春困特地回頭著耳聽若解昏昏安穩睡主翁方始是惺惺

立春大雪招親友共春盤坐上作

積雪錮萬瓦雲容如死灰豈惟梅柳寒小槽冰去聲春醅東風乃多事仍將六

花來兒女曉翻餅呵手把一杯菘甲剪翠羽韭黃縵金釵齒牙幸牢潔對

案心眼開華年惜節物況此霜鬢摧如何千日病三見寅杓回旁人不堪

憂我心猶始孩衰翁豈知道癡絕忘形骸化兒任惡劇歡伯有奇懷餘寒

會退聽一笑當安排

嚴子文以春雪數作用為瑞不宜多為韻賦詩見寄次韻

同雲凝不埽梅柳春到遲笙歌煖寒會當任主人為圍尺庸何傷表丈乃非
瑞郢中姑度曲山左已驅癘世無辟寒香誰能不龜手鄰舍索米歸衾稠
無恙不貧人寒切骨無地兼無錐安知雙綵勝但寫入春宜販夫博口食
奈此不售何無術慰啼號汝今一身多

○詠吳中二燈

琉璃球

龍綜纒冰繭魚文鏤玉英雨絲風外縹雲網日邊明疊暈重重見分光面面
呈不深閒裏趣爭識箇中情

萬眼羅

弱骨千絲結輕毬萬錦裝綵雲籠月魄寶氣繞星芒檀點紅嬌小梅粧粉細
香等閒三夕看消費一年忙

○元夕後連陰

問訊東風幾日來冷煙寒霧鎖池臺埽空積雪翻成雨收盡殘燈未見梅夜
飲厭厭非老伴春陰漠漠是愁媒誰能腰鼓催花信快打涼州百面雷

次韻嚴子文見寄

雨雲濃壓屋山頭詩句端來寫客憂雷電已將金薤取瓊瑤難報木瓜投無
心我正銘三住有意君堪話四休何日尋春同步屨先教啼鳥說來中

再次韻述懷約子文見過

灰木心形雪滿頭鶴鳧長短不悲憂爰畦純白無機械蒲局裊盧任博投若
愛陶陶并兀兀先須莫莫與休休箇中情話誰能共雞黍明當挽仲由

寄題郟縣蘧仙觀四楠

蘧仙手植嘗有
丹光現其杪

沉犀浦上舊仙蹤老木長春翠埽空敢請丹光來萬里為扶雲嶠駕飛鴻
○春來風雨無一日好晴因賦瓶花二絕

滿插瓶花罷出遊莫將攀折為花愁不知燭照香薰看何似風吹雨打休
酒冷花寒無好懷柴荆終日為誰開三分春色三分雨足似東風本不來
寄題永新張教授無盡藏

古來誰道四并難對境心空著處安要識見聞無盡藏先除夢幻有為觀削
平丘埵孤峰峻撤去藩籬萬象寬快誦老坡秋望賦大千風月一毫端

○寄題莫氏椿桂堂

莫氏五子皆登科居崇德縣

君不見衣冠盛事今猶昔前說燕山後崇德聯翩五組帶天香世上贏金賤
如礫他年詩禮到雲來日日高堂稱壽杯桂長孫枝椿不老却比竇家應更
好

○春晚即事留游子明王仲顯

繡地紅千點平橋綠一篙棟花來石首穀雨熟櫻桃笑我生塵甑慚君有意
袍故人能少駐門徑久蓬蒿

留游子明

得得楚音喜息息笑口開牢愁攻易破歸夢挽難迴我已踈茶碗君今減酒
杯不知乘興棹更得幾回來

初夏三絕呈游子明王仲顯

東君不解惜芳菲料峭寒中一夢非剪盡牡丹梅子綻何須風雨送春歸

一簾芳樹綠蔥蔥胡蝶飛來覓綺叢雪白荼蘼紅寶相尚攜春色見薰風
送春迎夏未聞雷日日斜風細雨來不是故人能裹飯柴門雖設為誰開

送王仲顯赴瓊筦

三徑蓬蒿春雨肥微君誰與開柴扉電光射牛書過目虹氣干斗酒淋衣十
年五別歲月老一方萬里音塵稀誰云滄海斷地脉莫信天南無鴈飛

梅雨五絕

梅雨暫收斜照明去年無此一日晴忽思城東黃篾舫卧聽打鼓踏車聲

乙酉甲申雷雨驚乘除却賀芒種晴插秧先插蚤私稻少忍數旬蒸米成吳農

忌五月甲申乙酉雨則大水諺云甲申猶自可乙酉怕殺我

風聲不多雨聲多洶洶曉衾聞浪波恰似秋眠隱靜寺玉霄泉從牀下過繁昌

隱靜寺方丈山後玉霄泉自板閣下過最為佳致

千山雲深甲子雨十日地濕東南風靜裏壺天人不到火輪飛出默存中道家

東向坐想日出以煉氣

雨霽雲開池面光三年魚苗如許長小荷拳拳可包鮓晚日照盤風露香

芒種後積雨驟冷三絕

一菴濕蟄似龜藏深夏暄寒未可常昨日蒙絺今挾纊莫嗔門外有炎涼
梅黃時節怯衣單五月江吳麥秀寒香篆吐雲生煖熱從教窓外雨漫漫

農人梅雨時著毳絮以耘秧歲以為常

東宮壽詩

再造炎圖撫太寧龍樓毓德會千齡三宮疊矩深邦本兩曜重光炳帝庭自
古東明陪出日祇今南極是前星鈞天歲歲家人禮長對瑤階第四莖

並世勲華照古今朱明綵服侍尊臨邦家大慶重親養社稷元良萬國心
菊露壺觴秋色正桂風殿閣月香深欲知天序無疆處銅律聲中治世音

寄題漢中新作南樓二首

我作籌邊倚半霄西山雲雪照弓刀如今且說南樓勝應共漢壇相對高
甲子周天事好還關河響動劔光寒秦川草木多如蕃時倚樓闌直北看

次韻李子永見訪二首

混俗休超俗居家似出家有為皆影事無念即生涯莫覓安心法翻成捏目
花作糜須穀粟千劫漫炊砂

有意能停棹多情易憶家清詩穿月脇遠夢繞天涯雨蝶衣濡粉秋蚊喙吐
花新涼宜小駐談笑有丹砂

自詠瘦悴

皮下多無肉秋來瘦不禁骨稜春焙銛筋覺海山沉蟻蝨從何有蚊蠅枉見
侵惟餘老筇杖相伴兩虛心

石湖居士詩集卷二十七

四時田園雜興六十首

并引

淳熙丙午沉疴少紓復至石湖舊隱野外即事輒書一絕終歲得六十篇號四時田園雜興

柳花深巷午雞聲桑葉尖新綠未成坐睡覺來無一事滿窓晴日看蠶生
土膏欲動雨頻催萬草千花一餉開舍後荒畦猶綠秀鄰家鞭笞過牆來
高田二麥接山青傍水低田綠未耕桃杏滿村春似錦踏歌椎鼓過清明
老盆初熟杜茅柴攜向田頭祭社來巫媪莫嫌滋味薄旗亭官酒更多灰
社下燒錢鼓似雷日斜扶得醉翁回青枝滿地花狼藉知是兒孫鬪草來
騎吹東來里巷喧行春車馬鬧如煙繫牛莫礙門前路移繫門西碌碡邊
寒食花枝插滿頭蓑裙青袂幾扁舟一年一度遊山寺不上靈巖即虎丘
郭裏人家拜婦回新開醪酒薦青梅日長路好城門近借我茅亭煖一杯
步屨尋春有好懷雨餘蹄道水如杯隨人黃犬攬前去走到溪邊忽自迴
種園得果廬償勞不奈兒童鳥雀搔已插棘針樊筍徑更鋪漁網蓋櫻桃

吉日初開種稻包南山雷動雨連宵今年不欠秧田水新漲看看拍小橋
桑下春蔬綠滿畦菘心青嫩芥臺肥溪頭洗擇店頭賣日暮裹鹽沽酒歸
召春日田園雜興十二絕

紫青萼菜卷荷香玉雪芹芽拔薤長自擷溪毛充晚供短篷風雨宿橫塘
湖蓮舊蕩藕新翻小小荷錢沒漲痕斟酌梅天風浪緊更從外水種蘆根
胡蝶雙雙入菜花日長無客到田家雞飛過籬犬吠竇知有行商來買茶
前裙水滿綠蘋洲上已微寒懶出遊薄暮蛙聲連曉鬧今年田稻十分秋

吳下以上已蛙鳴則知無水災

新綠園林曉氣涼晨炊蚤出看移秧百花飄盡桑麻小夾路風來阿魏香
三旬蠶忌閉門中鄰曲都無步往蹤猶是曉晴風露下采桑時節暫相逢
汗菜一稜水周圍歲歲蝸廬沒半扉不看茭青難護岸小舟撐取葑田歸
茅針香軟漸包茸蓬櫺甘酸半染紅采采歸來兒女笑杖頭高挂小筠籠
穀雨如絲復似塵煮瓶浮蠟正嘗新牡丹破萼櫻桃熟未許飛花減却春
雨後山家起較遲天窓曉色半熹微老翁欹枕聽鶯轉童子開門放燕飛

海雨江風浪作堆時新魚菜逐春回荻芽抽筍河鮑上棟子開花石首來
烏鳥投林過客稀前山煙暝到柴扉小童一棹舟如葉獨自編闌鴨陣歸

右晚春田園雜興十二絕

梅子金黃杏子肥麥花雪白菜花稀日長籬落無人過惟有蜻蜓蚊蝶飛
五月江吳麥秀寒麥秧披絮尚衣單稻根科斗行如塊田水今年一尺寬
二麥俱秋斗百錢田家喚作小豐年餅爐飯甑無飢色接到西風熟稻天
百沸縹湯雪湧波縹車嘈噴雨鳴蓑桑姑盆手交相賀綿繭無多絲繭多
小婦連宵上絹機大耆催稅急於飛今年幸甚蠶桑熟留得黃絲織夏衣
下田戽水出江流高壠翻江逆上溝地勢不齊人力盡丁男長在踏車頭
晝出耘田夜績麻村莊兒女各當家童孫未解供耕織也傍桑陰學賣瓜
槐葉初勻日氣涼蔥蔥鼠耳翠成雙三公只得三株看閒客清陰滿北窓
黃塵行客汗如漿少住儂家漱井香借與門前磐石坐柳陰亭午正風涼
千頃芙蕖放棹嬉花深迷路晚忘歸家人暗識船行處時有驚忙小鴨飛
采菱辛苦廢犁鉏血指流丹鬼質枯無力買田聊種水近來湖面亦收租

蜩蟬千萬沸斜陽蛙黽無邊聒夜長不把癡聾相對治夢魂爭得到藜牀
右夏日田園雜興十二絕

杞菊垂珠滴露紅兩蛩相應語莎叢蟲絲罨盡黃葵葉寂歷高花側晚風
朱門巧夕沸歡聲田舍黃昏靜掩扃男解牽牛女能織不須徼福渡河星
橘蠹如蠶入化機枝間垂繭似蓑衣忽然蛻作多花蝶翅粉纔乾便學飛
靜看簷蛛結網低無端妨礙小蟲飛蜻蜓倒挂蜂兒窘催喚山童為解圍
垂成穡事苦艱難忌雨嫌風更怯寒牋訴天公休掠剩半償私債半輸官
秋來只怕雨垂垂甲子無雲萬事宜獲稻畢工隨曬穀直須晴到入倉時
中秋全景屬潛夫棹入空明看太湖身外水天銀一色城中有此月明無
新築場泥鏡面平家家打稻趁霜晴笑歌聲裏輕雷動一夜連枷響到明
租船滿載候開倉粒粒如珠白似霜不惜兩鍾輸一斛尚贏糠覈飽兒郎
菽粟瓶罌貯滿家天教將醉作生涯不知新滴堪芻未今歲重陽有菊花
細擣棖薑買鱸魚西風吹上四腮鱸雪鬆酥膩千絲縷除却松江到處無
新霜徹曉報秋深染盡青林作纈林惟有橘園風景異碧叢叢裏萬黃金

右秋日田園雜興十二絕

斜日低山片月高睡餘行藥繞江郊霜風掃盡千林葉閒倚筇枝數鸛巢
炙背檐前日似烘煖醺醺後困蒙蒙過門走馬何官職側帽籠鞭戰北風
屋上添高一把茅密泥房壁似僧寮從教屋外陰風吼卧聽籬頭響玉簫
松節然膏當燭籠凝煙如墨暗房櫳晚來拭淨南窓紙便覺斜陽一倍紅
乾高寅缺築牛宮卮酒豚蹄酹土公牯犝無瘟犢兒長明年添種越城東
放船閒看雪山晴風定竒寒晚更凝坐聽一篙珠玉碎不知湖面已成冰
撥雪挑來踏地菘味如蜜藕更肥醲朱門肉食無風味只作尋常菜把供
槽杜無煙雪夜長地爐煨酒煖如湯莫嗔老婦無盤飣笑指灰中芋栗香
煮酒春前臘後蒸一年長饗甕頭清廬居何似山居樂秫米新來禁入城
黃紙蠲租白紙催皂衣旁午下鄉來長官頭腦冬烘甚乞汝青錢買酒迴
探梅公子欵柴門枝北枝南總未春忽見小桃紅似錦却疑儂是武陵人
村巷冬年見俗情鄰翁講禮拜柴荆長衫布縷如霜雪云是家機自織成

右冬日田園雜興十二絕

自晨至午起居飲食皆以牆外人物之聲為節戲書四絕

巷南敲板報殘更街北彈絲行誦經已被兩人驚夢斷誰家風鶴鬪鳴鈴
菜市喧時窓透明餅師叫後藥煎成閒居日出都無事惟有開門掃地聲
北若教回過鼓遠東禪飯熟打鐘頻小童三喚先生起日滿東窓煖似春
起傍東窓手把書華顛種種不禁梳朝餐欲到須巾裏已有重來晚市魚

舫齋信筆

燕居故可樂病卧翻可憐身閒儻更健其人半神仙既無揚州鶴龍鍾任
吾年南齋深而明略似西江船船中何所有藥氣雜爐煙親朋稀老伴暫
來即飄然秋蠅獨戀戀終朝相撲綠霜晴日色濃窓紙烘春妍但愁添眼
花暝坐聊參禪困從定中生普騰夢相牽三昧未得力十魔方現前欠伸
付一笑朽腐難瑣鑄東藍午齋動風順鐘鼓傳家人亦相呼趣具先生餐
牛飼能幾何蟬腹易便便此日雖可惜姑付食與眠

病中不復問節序四遇重陽既不能登高又不觴客聊書老懷

四時變遷翻覆手百卉於人亦何有騷客顛詩亦狂酒強惜黃花愛重九

少年習氣似陶公采采金英滿衣袖攜壺木末最關情歌帽風前幾搔首
饒吻偏憐粽栗香新衣不管囊萸臭貪將節物趁遨頭肯向賓筵稱病叟
如今衰颯悟空華現在去來飛電走登臨舊迹如夢斷觴詠故人多骨朽
百年長短隨隙駒萬化陳新直芻狗不堪把玩堪一笑安用歲時歌拊缶
家人亦復採新筍插花洗醖為翁壽蒲團困坐眼慵開莫把故情看老醜
挽鬢兒女太癡生更問今年有詩否

閩門初泛二十四韻

淳熙丙午重九後十日家人輩以余久病通
新修小舫勸扶頭一出以讓棹屯滯遂至北

城檢校桃花塢出關傍漕河望楓橋橫
塘中路而還故有即事詠景唐律之作

好在馳煙路平生載酒行摧藏身久病契闊歲頻更昨夜燈花曉今朝稻
把晴出門新夢境觸目舊詩情水遠推蓬眩天寬倚柁驚轉灣添綵挽罨
岸併篙撐舫後衰兒女爐前酌弟兄醅香新麴嫩茗味小春輕紅皺分霜
果黃蒿撚夕英纈林疎露屋朱閣靜臨城桃塢論今昔楓橋管送迎山腰
樵擔動木末酒旗明竟日窑煙直中流塔影橫數帆殘照滿一笛暮江平
照網楓邊析牽罾柳際棚岫雲縈石住田水穴堤鳴過渡牛歸速穿籬犬

吠獐魚寒猶作陣鴈遠更聞聲急榜潮痕出踈鐘暝色生鄰翁欣問訊逋
客愧寒盟一昨成歸卧于今負耦耕生涯都塌颯心曲漫崢嶸猿鶴休多
怨菰葦尚可羹藥囊吾厭苦扶僊且班荆

小春海棠來禽

東君好事惜年華偏愛荒園野老家一任西風管搖落小春自管數枝花

丙午東宮壽詩

國系丁年盛天開甲觀祥黃離增煥炳赤伏衍明昌一日三天見元辰萬
國康姿神輝玉裕德業燦金相書聖規宸藻文心儷漢章乾坤參久大日
月並升常祖武瞻興慶親庭拱未央晨昏兩慈壺詩禮一賢王道統家傳
正炎圖國本強桑弧仍穀旦銅律又清商舊事蘭猗殿新涼桂子香黃華
先浥露青女緩行霜史賀星同軌農歌稼滌場與齡占夢帝多祐叶思皇
磐石重山固靈源少海長三宮同壽域歲歲頌無疆

重陽後菊花二首

寂莫東籬濕露華依前金靨照泥沙世情兒女無高韻只看重陽一日花

過了登高菊尚新酒徒詩客斷知聞恰如退士垂車後勢利交親不到門

驟寒吟

九月奇寒前未聞巷南巷北無行人冥凌盡用大冬手肯為歲華留小春
陰風吹雨作冰屑駝裘如鐵綿裘折可憐籬下木芙蓉不獨宜霜更宜雪
重陽後半月天氣溫麗忽變奇寒晦日大雪鄉人御冬之計多未

辨

狂飈吹小春刮面劒鉞雲氣潑濃墨午窓變曛黃六花大如掌浩蕩來
無鄉青女正熟睡不記行新霜寒暑故密移滕巽乃爾狂南鄰炭未買北
鄰綿未裘敢論酒價湧東薪逾桂芳豈不解蚤計善舞須袖長頻年田薄
收十家九空囊被凍知不免但恨太息忙今朝復何朝晴色挂屋梁人物
各解嚴兒童笑相將熙如谷黍溫免作溝木僵兩鄰報無恙為汝歌慨慷

戲詠絮帽

簡伯俊傳此樣
睡中甚禦寒氣

尖斜緇撮似兜鍪緊護風寒煖白頭不解兵前當箭鏿解令曉枕睡麴麴

雪中送炭與龔養正

立春前五日

誰與幽人煖直身筠籠衝雪送烏薪煩君笑領婆歡喜探借新年五日春
代門生作立春書門貼子詩四首

煖日黃金柳光風白玉梅門闌開壽域人物滿春臺
有喜何須藥無塵即是仙壺中春日月聊數八千年
草木霑雲露峰巒近壁奎新春行樂處南北共花溪
日月添書帙湖山引杖藜賸周花甲子多醉玉東西

石湖居士詩集卷二十七

石湖居士詩集卷二十八

送聞人伯卿赴銅陵

雪壓關山晝掩扃故人何事短長亭折腰直爲瓶無粟便腹猶憐筭有經
牒訴塵埃頭更白簡編燈火眼終青可憐東壁輝光外寥落江湖處士星

重送伯卿

雪花來無時入春遂三作冰柱凍不解去地纔一握東風畏奇寒未敢破
梅萼已僵員嶠蠹那問紆干雀萬徑無行蹤扣戶驚剝啄故人竹葉舟歲
晚夢漂泊自云飢所驅豈不念丘壑經誼金華省文采石渠閣平生百未
試墨綬嚇猿鶴取舍一熊掌得喪兩蝸角不嫌干進鈍俯仰無愧怍低回
簿書叢萬卷無處著惜哉小舉袖負此不龜藥頗聞江臯縣訟簡民氣樂
政成松竹林話訓緝家學迺翁力菑畲待子收播穫三年此書出衆說眇
螢矚持歸許窺觀慰我久離索今朝雲潑墨霰雨縱橫落檣竿挽不住帆
峭北風惡難忘昆弟語易散清夜酌忽忽別知賦掩涕倚郭郭

送壽老往雲間行化

天平船子過華亭舍衛城中次第行留取鉢盂歸院洗東巖新出一泉清
次韻知府王仲行尚書鹿鳴燕古風

昔人重遠行供帳餞出祖矧今燕嘉賓宜有贈行語府公文章公青紫拾
芥取聯翩二百言字字勸稽古戒之書魚蠹勉以雲鵬舉作霖要實用洗
兵嫌不武諸生承意氣脫迹蛻農圃明年一聲雷幽蟄起平楚班行入鵷
鷺榜貼綴龍虎回頭謝府公公言非漫與府公亦廟廊來蒞瓊林俎千載
吳趨行愁絕白紵舞我聞有此作病卧嗟未睹今晨梅驛動副墨到衡宇
調高瑟音希芒寒劍光吐誰云鹿鳴廢正賴廣微補當年羣玉會方駕肅
鸞羽倡酬久寂莫解后相勞苦世故萬浮雲交情一舊雨誰當將詩壇君
實東道主

苦寒六言

簷冰低挂闌角隙雪斜侵坐隅春後一寒如此梅花有信來無

丁未春日瓶中梅殊未開二首

暖閣無人到寒枝爲我橫情鍾吹藥破靜極覺香生老去魂休斷春來眼

且明逃禪時索笑百匝傍窓行

夜雪臘前凍朝陽春後蘇人憐疎藥瘦花笑病翁懼露白能多少尋春似
有無詩催全不力煮水換銅壺

再題瓶中梅花

園林籬落凍芳塵南北枝間玉藥皺風袂挽香雖淡薄月窓橫影已精神
雪霜春事年年晚今古詩情日日新鐵石如翁猶索句真成嚼蠟對橫陳

王仲行尚書錄示近詩聞今日勸農靈巖次韻紀事

館娃宮殿壓雲頭自昔登臨隘九州雪浪長風三萬頃蒼煙古木二千秋
賓僚誰伴作詩苦父老競傳敷政優想見歸驂穿夜市月邊燈火滿西樓
仲行再示新句復次韻述懷

神仙懶學古浮丘祖意慵參老趙州四壁塵埃心似水一生風露鬢先秋
病衰謹謝吳中客技拙甘同楚國優斥鷃蓬蒿元自足世間何必卧高樓
李子永赴溧水過吳訪別戲書送之

萬壑斷流冰塞川千巖森玉雪漫天忽忽葉縣雙鳧鳥換却山陰訪戴船

犯寒書劍出春蘿風雪橋邊得句多
牒訴繽紛似煙海梅花時節奈君何
民病春疫作詩憫之

平氣肆行傷好春十家九室寒
蜚呻陰陽何者強作孽天地豈其真
不仁去臘奇寒衾似鐵連年薄熱甑
生塵疲疇憊矣可更病我作此詩
當感神

題夫差廟

縱敵稽山禍已胎垂涎上國更荒哉
不知養虎自遺患只道求魚無後災
夢見梧桐生後圃眼看麋鹿上高臺
千齡只有忠臣恨化作濤江雪浪堆
翻襪菴夜坐聞雨

閒門冷落靜無譁小閣簾幃密自遮
日晚課程丹竈火夜深光景佛燈花
人生寧有病連歲身世略如僧在家
步屨尋春非老伴任教風雨喚雷車
睡起

憨憨與世共兒嬉兀兀從人笑我癡
閒裏事忙晴晒藥靜中機動夜爭棋
心情詩卷無佳句時節梅花有好枝
熟睡覺來何所欠瓊根香軟飯流匙
賞海棠三絕

芳春隨分到貧家兒女多情惜歲華
聊爲海棠修故事去年燈燭去年花
燭光花影兩相宜占斷風光二月時
但得常如妃子醉何妨獨欠少陵詩
憶向宣華夜倚闌花光妍煖月光寒
如今蹋颯嫌風露且只銅瓶滿插看
午窓遣興家人謀過石湖

雲日初收破柱雷小窓坐穩興悠悠
哉爇爐花氣朝醒解茶鼎松風午夢迴
謝客門闌風動竹惜春時節雨肥梅
畫船破浪亦一快聞道湖光如潑醅
將至石湖道中書事

水綠鷗邊漲天青雁外晴柳堤隨草
遠麥隴帶桑平白道吳新郭蒼煙越
故城稍聞鷄犬鬧僮僕想來迎

三月十六日石湖書事三首

春事日以闌暑陰正清美拖筇入林
下秀綠照衣袂盧橘梅子黃櫻桃桑
椹紫荷依浪花顛筍破苔色起風日
收宿陰物色有新意鄰曲知我歸爭
來問何似病惱今有無加飯日能幾
掀髯謝父老衰雪已如此

種木二十年手開南野荒苒苒新歲
月依依舊林塘汗菜擅下濕岑蔚驕

衆芳菱母尚能瘦竹孫如許長憶初學圃時刀笠冒風霜今茲百不堪裹帽人扶將龍鍾數能來猶勝兩相忘

湖光明可鑑山色淨如沐閒心愜舊觀愁眼快奇矚依然北窓下凝塵滿書簾訪我烏皮几拂我青氈褥荒哉賦遠遊幸甚遂初服老紅錢餘春衆綠自幽馥好風吹晚晴斜照入疎竹兀坐胎息勻不覺清夢熟

或勸病中不宜數親文墨醫亦歸咎題四絕以自戒末篇又以解嘲

作字腕中百斛吟詩天外片心習氣吹劍一吷病軀垂堂千金

意馬場中汗血隙駒影裏心灰吉蠲筆墨安用付與蛛絲壁煤

詩成徒能泣鬼博塞未必亡羊剛將妄言綺語認作錦心繡腸

師燿尚合餘燼羹熟休吹冷釐解醒縱無五斗且復月攘一鷄

遂寧何道士自潭湘歸蜀

塵埃波浪幾東西歸去丹瓢挂杖藜戊己爐中真造化功成分我一刀圭

書劍飄然度未温火雲撲地暑煙昏山黃水濁湖南路竹月荷風憶范村

○立秋二絕 戴楸葉食瓜水吞赤小豆七粒皆吳中節物也

三伏熏蒸四大愁暑中方信此生浮歲華過半休惆悵且對西風賀立秋折枝楸葉起園瓜赤小如珠燕井花洗濯煩襟酬節物安排笑口問生涯

秋雷歎 吳諺云秋字轉損萬斛謂立秋日雷也

立秋之雷損萬斛吳儂記此占年穀汰哉豐隆無藉在政用此時鳴字轉

向來夏旱連三月吁嗟上訴聲滿屋訟風未慙復占雷助魃為妖天更酷

我雖間寂忝祠史家請官供尚倉粟塵甑貧交滿目前卒歲將何救枵腹

但願吳儂言不驗共割黃雲炊白玉天人遠近巨戲論禪竈安能尸禍福

用漢中帥閻才元侍郎韻送樊子南西歸兼呈侍郎

萬里山巔與水涯春風招看杏園花向來科第直溷子此去文章應滿家休學遊仙窮越舊且從知己控褭斜南樓東望當思我藥裏堆中兩鬢華

子南嘗自岷山西遊窮探勝境多見異人南樓侍郎新作

書樊子南遊西山二記後

仙山草木鎖卿雲不到花平不離塵十丈牡丹如錦蓋人間姚魏却爭春

右牡丹瓶

春晚娑羅百葉開仙翁精舍長蓬萊朝元未罷門深閉不管人間有客來

右大面

題天平壽老方丈

二十三年再入山此山於我有前緣時人不用憐衰病天與丹房一線泉

壽老近於半山石壁之中得泉眼如筋清泉如一線涓涓而出大旱不增減欲爲余作小菴於泉傍以陳丹云

再遊天平有懷舊事且得卓菴之處呈壽老

訪舊光陰二十年殘僧相對兩依然木蘭已老無花發石竹依前有麝眠
萬戶直須龜手藥一龕何用買山錢從今半座須分我共說昏昏一覺禪

重九日行營壽藏之地

家山隨處可行楸荷鋪橋壺似醉劉縱有千年鐵門限終須一箇土饅頭
三輪世界猶灰劫四大形骸強首丘螻蟻烏鳶何厚薄臨風拊掌菊花秋
得壽藏於先隴之傍俯酬素願感槩交懷

密邇松楸地一隅會心何必問青烏亢宗雖愧鎮公子沒世尚從先大夫
京兆漢阡賢問望邢山鄭冢儉規模家庭遺訓煮蒿在不學邠鄉畫古圖

晚登木瀆小樓

萬象當樓繡繡張闌干一士立蒼茫雲堆不動山深碧星出無多月淡黃
宿鳥盡時猶數點歸鴻驚處更斜行松陵政有鱸魚上安得長竿坐釣航

題秋鷺圖

昨夜新霜冷釣磯綠荷消瘦碧蘆肥一江秋色無人問盡屬風標兩雪衣
送蘇秀才歸永嘉

再入庭闈再入山偷閒百日了金丹他年拔宅上升後休道使親忘我難

大道凝神術養形形神俱煉始功成勸君觀妙還觀微先作頑仙地上行

東宮壽詩 丁未年

有赫題期盛無疆嗣歷昌中興歸濬哲重慶啓元良兩亥開基遠三丁系

統長

恭惟藝祖太宗皇帝元命皆在亥今太上主上殿下元命皆在丁

帝咨同物瑞人卜降年祥離日融

雙照乾天秉少陽晨昏周內寢詩禮舜巖廊極右辰居煥心前火德光與
齡借聖父德壽協虛皇銅律風占允瑤山樂奏商蕤芳鄰五位菊色麗中
央視膳斑衣拱傳觴玉契將宸楓霜獻葉仙桂月輪香薰炷爭延祝吟牋

曷讚揚形容仁與孝步障有雲章

送同年朱師古龍圖赴潼川

杏園耆舊如晨星白頭相對眼故青奉常禮樂照東蜀十年清名留漢廷
蜀人減估天恩厚高議清陰猶記否邇來聞道更蠲除此段始終君一手
歸見岷峨無愧詞父老笑迎還歎咨賈生未可去宣室屯膏一州誰謂宜
魏闕江湖關出處招頭不用催鳴榔遙知夢境尚京塵啞咤滿船聞魯語
蜀士仕於朝者所買婢妾例不肯隨歸獨師古家無一人肯相舍傳以為奇事蜀人以中原語音為魯語

題趙希遠案鷹圖

學射春山萬歲湖牙門列騎卷平蕪如今黃土原邊夢猶識呼鷹嗾犬圖

○題米元暉吳興山水橫卷

道場山麓接何山影落茗溪浸碧瀾只欠荷花三十里楸頭船上把漁竿

圍田歎四絕

萬夫墮水水乾源障斷江湖極目天秋潦灌河無洩處眼看漂盡小家田
山邊百畝古民田田外新圍截半川六七月間天不雨若為車水到山邊

壑鄰罔利一家優水旱無妨眾戶愁浪說新收若干稅不知逋失萬新收

臺家水利有科條膏潤千年廢一朝安得能言兩黃鵠為君重唱復陂謠

素羹

瓊芋凝酥敵少城土齏割玉勝南京合和二物歸藜糝新法儂家骨董羹

夜雨

燭花垂穗伴空齋心事如灰入壯懷老倦更闌惟熟睡任他疎雨滴空階

野景

菰蒲聲裏荻花乾鷺立江天水鏡寬畫不能成詩不到筆端無處著荒寒

除夜地爐書事

節物間門裏人情老境中雁聲凌急雨燈影戰斜風糟醕新醅白柴錐軟
火紅家人炊夜話我已困蒙茸吳人酌酒食浮醕謂之擊醕酒之精英也

元日立春感歎有作二首

元日兼春日霜寒又雪寒併煩傳菜手同捧頌椒盤疊膝稀穿履扶頭懶
正冠五年如此度寧得諱衰殘

元日兼春日間身是老身行年申直戊交運丑支辛豈敢綦安佚聊希刮
鈍屯童兒看書戶把筆已如神

古鼎作香爐

雲雷縈帶古文章子子孫孫永奉常辛苦勒銘成底事如今流落管燒香
偶書

捏目華中影現身有為皆妄懶方真已甘捐捐勤為圃休向滔滔苦問津
書至五千空挂腹錢非十萬不通神君看汗簡沉碑者隨水隨風幾窖塵

太上皇帝靈駕發引輓歌詞六首

紹運鍾陽九興王撫半千斷鼇媧立極翔鳳漢中天宵旸三星紀希夷十
閏年聲容彌宇宙浯石不勝鐫

自將吳津騎誰嬰泰一鋒旄頭連夜落京觀隔江封舞武三成備書文九
譯重修攘遺策在嗣聖續車攻

簫勺妖氛靜甄陶叶氣還春回慈殿駕天作祐陵山開闢風雲慘登平日
月間艱難雖獨眷壽域徧人間

傳聖家人禮凝神象帝先勲華今曆數汾社古山川眾父尊歸父中天更
有天壽宮何所厭亟上白雲仙

帝業雖天廣皇心本谷虛神應游混沌夢不返華胥校德難涯涘銘功總
緒餘誰能言大道第八四墳書

文德堯新廟威靈禹舊山海門賓羽衛地軸啓雲關無路攀仙駕當年拱
聖顏小臣衰疾淚空望帝鄉潛

別擬太上皇帝輓歌詞六首 不進

身濟投艱業時乘撥亂機荆榛荒帳殿風雨頽戎衣有日臨黃道無星彗
紫微至今淮海上猶詠六龍飛太上皇帝初載御製詩云六龍轉淮海萬騎臨吳津

大孝天孚佑精誠敵可摧龍輶遷座至駮馭及泉回永祐千章木慈寧萬
壽杯古今無此事絕德詔方來

斂福開皇極儲祥握赤符寇降千猘猱胡拜兩單于遺誥之下淮北父老涕泣曰太上皇帝真

主也實受北虜兩朝之拜謂洗甲民安枕垂衣國覆盂有生何以報壽域
宣亮二首皆嘗在聘使中

與子傳神器承家得聖人
堦庭天下養壺嶠海中春
四葉斑衣樂三加玉冊
新壽宮如帝所何必上霄晨
舞羽修文後投歌講藝時
天章雲漢麗國典日星垂麟絕
仲尼筆後啼神禹碑傷心
河洛水無處問龍龜
甫賀蠅傳赦俄驚鶴馭風
首山銅鼎就前殿玉卮空
日豈揮戈及天無鍊石
功如何千萬壽不待九齡終

送許耀卿監丞同年赴靜江倅四絕

南國春深雁欲回
湘江花浪一帆開
知君不爲驂鸞去
直爲淵明五斗來
羅帶江流碧玉峰
舊游如夢一星終
煩披蘚石尋題字
定有人能記此翁
鴈塔交親比斷金
故人歲晚更情深
只今不隔同年面
想見青雲異日心
官塗真有上竿魚
玉筍翻乘別駕車
聞道留行有公論
從今日日看除書

石湖居士詩集卷二十八

石湖居士詩集卷二十九

次韻虞子建見哈贖帶作醮

齋祠難著野衣冠
旋贖金章始見閒
台架塵侵毬路暗
花書墨漬笏頭斑
當年駟騎傳呼賜
此日村童拂拭還
若比前廳荒驛舍
見存猶可一開顏
兒女傳觀省見稀
病身聊復借光輝
莫嫌憔悴沈腰瘦
且喜間關秦璧歸
不是典來還酒債
亦非將去換蓑衣
塵魚甌釜時相阨
微汝誰能爲解圍

顏橋道中

村村籬落總新修
處處田疇盡有秋
一段農家好風景
稻堆高出屋山頭
上沙舍舟

宿閭門

村北村南打稻聲
竹輿隨處欵柴荆
斜陽倒景天如醉
明日山行更好晴
五更潮落水鳴船
霜送新寒到枕邊
報道霧收紅日上
野翁猶蓋短篷眠
攜家石湖賞拒霜

水上晴雲綵竦橫
許多蜂蝶趁船行
漁樵引入新花塢
兒女扶登小錦城

艷粉發粧朝日麗濕紅浮影晚波清誰知搖落霜林畔一段韶光畫不成
壽櫟東齋午坐

屋角靜突兀雲氣低鴻蒙殘葉颭疎雨孤花側淒風北窓午睡起一笑萬
事空無人共此意莎堦咽微蛩

晚思

蘇牆莎砌響幽蟲睡起繙書覺夢中殘暑一窓風不動秋陽入竹碎青紅
壽櫟堂枕上

禪牀初著小山屏夜久秋涼枕席清繞鬢飛蚊妨好夢卧聽簷雨入池聲
宿妙庭觀次東坡舊韻

桂殿吹笙夜不歸蘇仙詩板挂空悲世人舐鼎何須笑猶勝先生夢石芝
升降三田自有丹浪尋盤鼎斲仙壇扣門倦客惟思睡容膝菴中一枕安

觀為董雙成故宅元祐間修造掘地得琉璃盤銅鼎中有丹已而盤碎失丹惟鼎存坡詩蓋紀其事鼎後為宣和殿取去

餘杭初出陸

村媪羣觀笑老翁宦途何處苦龍鍾霜毛瘦骨猶千騎少見行人似箇儂

桐廬江中初打槳

二十年前鬢未斑下灘歸路落潮乾如今衰雪三千丈却趁潮平再上灘

釣臺

久矣心空客路埃茲行端為主恩來杜陵詩是三詩句卧病豈登江上臺

和豐驛

晚境惟於閉戶宜出門惟有病相隨四方雖是男兒志莫忘柯山在莒時
次韻龔養正病中見寄

衰翁埽軌欲垂車怪子頽然也向隅激水要令風在下涸泉翻以沫相濡
瘠肥醜爾自秦越勢利紛然皆耳餘且復放船來話舊不妨蓮葉卧看書

題蜀果圖四首

木瓜

沈沈黛色濃糝糝金沙絢却笑宣州房競作紅粧面

櫻桃

火齊寶瓔珞垂於綠繭絲幽禽都未覺和露折新枝

石榴

日烘古錦囊露浥紅瑪瑙玉池燕清肥三彭跡如埽

甘瓜

夏膚粗已皺秋蒂熟將脫不辭抱蔓歸聊慰相如渴

李粹伯侍御挽詞二首

奕葉邯鄲後乘駟第一人交情多舊雨到處有陽春磊落功名意摧頽夢
幻身黃壚高可隱何地著經綸

公昔參敷納人期到辨章珠光空月皎玉氣忽虹藏歲晚東方騎生平北
海觴玳簪風雨散幾客真楸行

次韻表起巖提刑遊金焦二山二首

二山巖絕照南州俯看千檣總芥舟日脚鎔金浮巨浸波聲翻雪撼高丘
鍾聞兩岸詩無敵口吸西江話已酬別有英雄懷古意他年擊楫誓中流
憶曾歸自雪邊州帆落中濡小繫舟食蛤坐來期汗漫駕鴻飛去揖浮丘
卧遊久矣無登覽辱贈楚然有唱酬寂寞東臯舒嘯後為君濡筆賦臨流

次韻謝鄭少融尚書為壽之作

交游稀似曉來星歲月飄如水上萍桂海宦情詩可紀吳山別恨酒難平
我今以病為欣戚公合於時繫重輕安得故人來話舊碧空日日暮雲生

近見尚書再和桂林詩成大與尚書相別於桂林今十二年矣

鄭少融尚書初除端殿以書見及賦詩為賀

敬老尊賢大政初速郵響動報新除即從光範開門館先向文明直殿廬
後日沙堤新宰相當年革履舊尚書鋒車若向吳中路應記南山有荷鋤

書事三絕

爨婢請淘酒米園丁催算花錢如許日生公事誰云窮巷蕭然
日日處方候脉時時推筴禳災門外雖無車轍醫生卜叟猶來
簡子約同湖棹周郎許過田廬碧雲日暮空合多病故人遂踈

○親鄰招集強往便歸

樂天漸老欲謀歡大似蒸砂不作團已覺笙歌無煖熱仍嫌風月太清寒
氣衰况復三而竭心賞尤於四者難却恐人嫌情太薄聊將花作霧中看

次韻袁起巖常熟道中三絕句

小雨蕭寒破晚晴
踈踈密密滴簷聲
烏鴉盤舞黃雲亂
早與商量雪意生
仄徑難勝四牡駢
扁舟辛苦鑿冰歸
簡書鞅掌吟詩苦
并與東陽減帶圍
使君橫槊賦詩回
斷取天風海雨來
綵筆從今閒不得
雪花梅蕊一時開

次韻袁起巖許浦按教水軍二絕句

橫波組練試揚舲
風捲魚龍海欲凝
但得綈袍如挾纊
何妨鐵甲冷如冰
戈船戰櫂疾如飛
莫遣潮沙澱海湄
草奏直須窮利病
奉身從此繫安危

次韻起巖喜雪

吹成一雪便吹殘
風伯無端豈坐慳
夜報飛花平瓦壠
曉驚踈雨落簷間
休教凍解魚龍水
更待誠通虎豹關
准擬姑蘇臺上看
春前三度老青山

袁詩猶以雪未甚積必念此意當益感通矣

枕上聞雪復作方以為喜起巖再示新詩復次韻

三白何憂稼穡艱
天於玉粒未吾慳
不知夜色明空外
但覺朝寒到夢間
誰子騎驢吟灞上
何人跋馬客藍關
爭如睡熟蒲團上
靜聽飢鴉啄屋山

起巖又送立春日再得雪詩亦次韻

十分佳景媚冬殘
好事天心不復慳
已遣梅花斜竹外
更飄瑞葉向人間
漁蓑夜色都堪畫
羌笛春光亦度關
想得東風來處路
白銀宮闕鎖三山
同年楊廷秀秘監接伴北道道中走寄見懷之什次韻荅之

昨遣長鬚迓詩老人言
已過閭門了梅邊腸斷傍寒溪
詩老官忙應未知
何時真訪山中許
已辨竹深留客處
只恐歸程官更忙
天騶催上沙堤去

曉枕聞雨

暗淡更殘景低迷
病酒懷別燈寒作伴
添被厚如埋膽冷
都無夢心空却
似齋地爐煎粥沸
聽作雨鳴堦

雪意方濃復作雨

擬看飛花陣翻成建水聲
雨吾寧不識雪汝幾時成
三白從今十千倉待
此盈黃雲如有意
青女莫無情

春朝早起

莫笑眠常早還憐起不遲
穠香溫夜氣小雨濕春姿
瘦比中年甚寒惟病

石湖詩集卷二十九
四
骨知羨渠兒女健繞屋探南枝

詠懷自嘲

簷溜春猶凍門扉晚未開
退閒驚客至衰懶怕書來
日日教澆竹朝朝遣探梅
園丁應竊笑猶自說心灰

早衰

早衰頭腦已冬烘
信拙心情似苦空
僚舊姓名多健忘
家人長短總佯聾
一窓煖日棋聲裏
四壁寒燈藥氣中
晚景只消如此過
不堪拈出教兒童

習閒

習閒成懶懶成癡
六用都藏縮似龜
雪已許多猶不飲
梅今如此尚無詩
閒看猫暖眠氈褥
靜聽鴉寒叫竹籬
寂寞無人同此意
時時惟有睡魔知

一龕

一龕窄似鳥窠禪
世界悠悠任大千
與老有情冬後煖
去仙無幾日高眠
斫開竹後初三逕
忘却詩來又一年
破戒忽題無味句
劣能成字不成篇
陰寒終日兀坐

東風微解綴簷冰
仍喜朝來井水清
臘淺得春全未煖
雪慳和雨最難晴
小窓日煖猶棋局
窮巷更深尚屐聲
莫把摧頽嫌暮景
且將閒散替勞生

親戚小集

避濕違寒不出門
一冬未省正冠巾
月從雪後皆奇夜
天向梅邊有別春
秉燭登臨空話舊
擁爐情味莫懷新
榮華勢利輸人慣
贏得尊前現在身

立春枕上

擇蔬翻餅鬧殘更
兒女喧喧短夢驚
想得春風連夜到
東禪粥鼓忽分明
睡覺

尋思斷夢半瞢騰
漸見天窓紙瓦明
宿鳥噪羣穿竹去
縣前猶自打殘更

