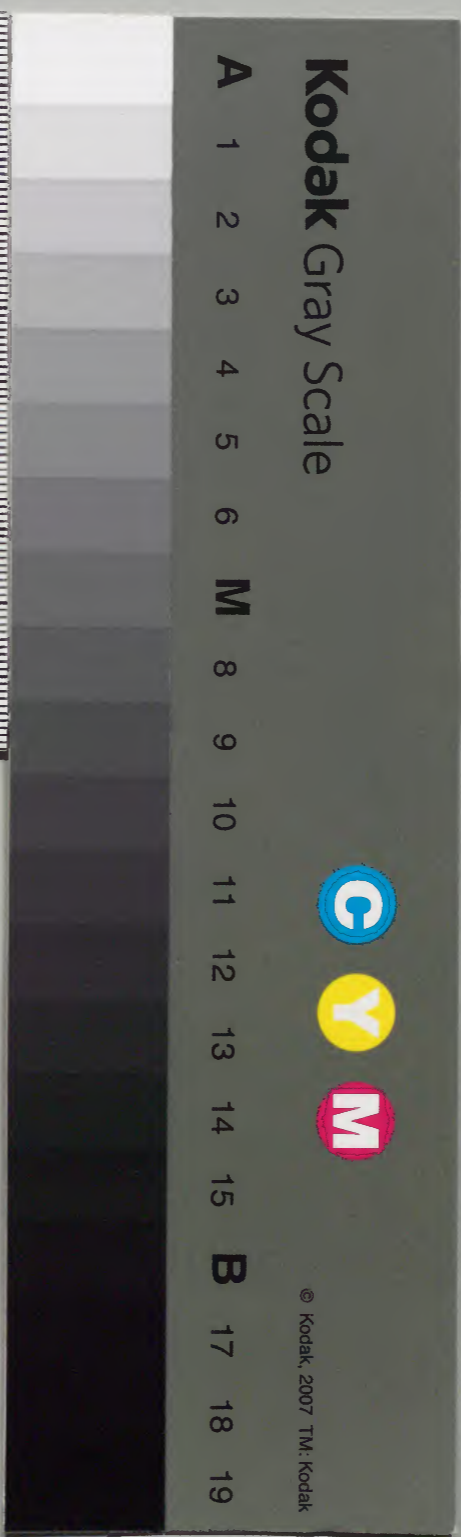
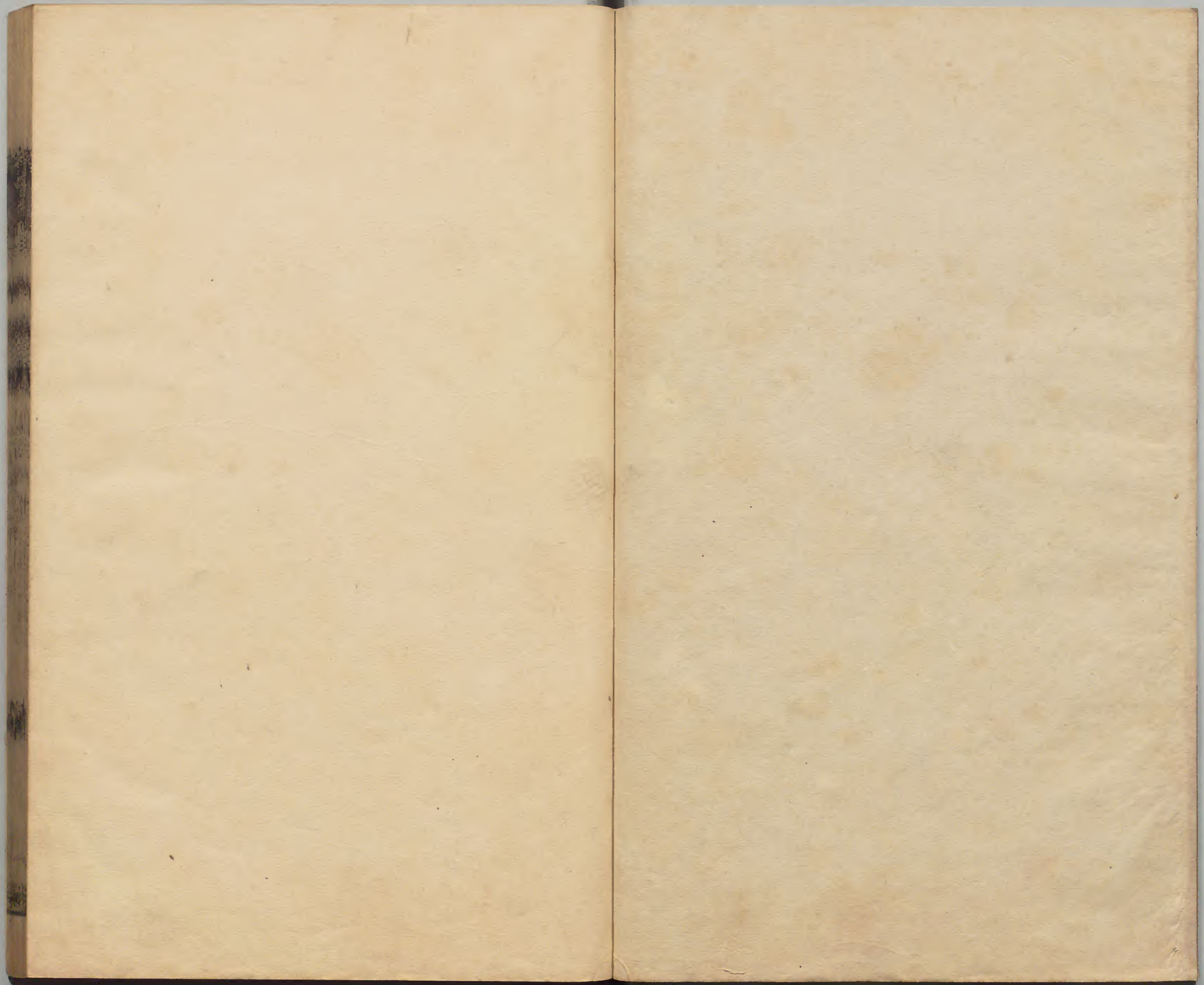


資治通鑑綱目

正編  
三十八

內閣文庫		
番號	漢	1837
冊數	107 ( 57 )	
函號	冊	6 1





資治通鑑綱目卷之三十八

明 史官陳仁錫評閱

起戊寅隋恭帝侗皇泰元年八月唐高祖武德元年八月○盡甲申唐高祖武德七年

凡六年有奇

八月秦主舉卒子仁杲立

**考異**

按崩葬例曰無統之君稱帝者

曰某王某殂此當書殂誤作卒

郝瑗言於薛舉曰唐兵新破關中騷動宜乘勝直取長安舉然之會病卒仁杲立居折墻

城

**集覽**

折城城名 墟音隻

**質實**

關中注見唐玄宗開元十一年京兆長安

縣名注見漢惠帝五年一統志云折城城在西安府宜祿廢縣北五里唐初秦王薛仁果居折城城太宗圍之即此

**書法**

凡主書卒有正統也於是夷隋於列國矣則其卒秦主何將予唐以正統也故秦主書卒

### 唐立李軌為涼王

冊為涼王可也引為從弟則無

唐主欲與李軌共圖秦隴遣使招撫之謂之從弟軌大喜遣弟入貢遂冊拜軌為涼王

辨矣

陳稜忠隋

### 唐遣秦王世民伐秦○隋人葬煬帝於江都

**質實**

秦隴二州名秦注見漢光武建武元年天水隴注同上六年汧

隋江都太守陳稜求得煬帝之柩略備儀衛葬之

**質實**

江都郡名注見漢武帝元

朔五年淮南

### 魏公密與隋戰大敗遂以其眾降唐

李密驕矜不恤士眾徐世勣嘗譏其短密不懌使出鎮黎陽以疎之洛口倉無防守文券取者隨意委棄衢路米厚數寸羣盜來就食者近百萬口東都降者日以百數淘米洛水

廣不善聚  
密不善散

通鑑綱目 卷三十一  
兩岸十里。粲如白沙。密喜。謂賈閏甫曰。此可謂足食矣。閏甫曰。國以民爲本。民以食爲天。今民襁負而至者。以所天在此故也。而有司不吝。屑越如此。一旦米盡。民散。孰與成大業哉。時隋軍乏食。密軍少衣。王世充請交易。密許之。東都降者遂少。世充簡兵擊密。密留王伯當守金墉。邴元真守洛口。自引精兵出偃師。北阻邙山以待之。召諸將會議。裴仁基曰。世充悉衆而至。洛下必虛。可簡精兵三萬。傍河西出。以逼東都。世充還。我且按甲。如此則我有餘力。彼勞奔命。破之必矣。密曰。公言大善。旣而諸將欲戰者什七八。密又惑而從之。仁基苦爭不得。魏徵亦言於長史鄭頰曰。公雖驟勝。而驍將銳卒多死。戰士心怠。難以應

敵。且世充乏食。志在死戰。未若深溝高壘。以拒之。不過旬月。世充必退。追而擊之。茂不勝矣。頰曰。此老生之常談耳。密輕世充。不設壁壘。世充夜遣騎潛入北山。伏谿谷中。命軍士皆秣馬。蓐食。遲明薄密。密兵未及成列。世充縱擊之。世充士卒皆江淮剽勇。出入如飛。戰方酣。伏兵乘高馳下。密衆大潰。馳向洛口。元真已遣人潛引世充矣。單雄信亦降於世充。密自度不能支。帥輕騎奔虎牢。王伯當亦棄金墉保河陽。密欲南阻河。北守太行。東連黎陽。以圖進取。諸將曰。兵新失利。衆心危懼。難以成功。密曰。孤所恃者衆也。衆旣不願。孤道窮矣。諸君幸不相棄。當共歸關中。衆咸曰。然。從密入關者二萬人。於是密之將帥州縣多

降於隋元真本縣吏坐賊亡命從翟讓讓以爲書記及密開幕府薦以爲長史密不得已用之未嘗使預謀畫元真貪鄙宇文溫勸密殺之元真知之故叛雄信驍捷善馬槊軍中號飛將房彥藻以雄信輕於去就勸密除之密愛其才不忍也至是果叛

**集覽** 越通鑑釋文曰屑通作薛按荀子貨財粟米者彼將日月棲遲薛越之中野言輕棄之也秣馬蓐食左傳文七年秣馬蓐食潛師夜起注秣音未說文作秣云食馬穀也蓐音辱蓐食早食於寢蓐也薄密薄音博迫也迫之欲與戰也

**質實** 黎陽郡名注見漢成帝綏和三年洛口倉注見煬帝大業七年文券注見梁武帝天監十六年東都注見秦莊襄王

元年三川洛水注見漢高后二年襁負注見漢殤帝延平元年金墉城名注見魏元帝咸熙二年偃師縣名注見唐肅宗至德二年印山注見漢靈帝中平六年洛下謂洛州注見漢獻帝建安十三年許下虎牢關名注見晉帝奕太和四年河陽縣名注見漢帝玄更始二年孟津太行山名注見周安王十六年幕府注見秦王政三年

**秦圍涇州唐兵敗績守將劉感死之**

唐將軍劉感鎮涇州薛仁果圍之唐長平王叔良將兵至仁果僞遁又遣高墦人僞以城降叔良命感帥衆赴之大敗仁果擒感復圍涇州令感語城中云援兵已敗不如早降感

詐之。至城下大呼曰：逆賊飢餒，亡在朝夕。秦王帥數十萬眾，四面俱集，城中勉之。仁杲怒，埋感至膝，馳騎射之。至死，聲色逾厲。**質實** 涇州注見漢光武建武元年安定長平縣名。注見梁武帝中大通六年。

**發明**

隋氏負不義之名，故雖有致死救命之臣，皆不得書。今唐德方新，是以劉感首以歿節，特書於冊，綱目之去取如此。一以孤逆賊之黨，一以褒忠義之士，皆所以垂世勸戒也。

唐遣使如突厥突厥遣使報之

其無辨

唐遣鄭元璠以女妓賂始畢可汗，始畢遣使報之。唐主與之宴，引升御座以寵之。**質實** 突厥北狄種名，注見梁武帝大同十一年。可汗夷狄君長之號，注見漢後主景耀四年。

唐行戊寅曆

白馬道士傳仁均所造也。**質實** 白馬縣名，注見漢獻帝建安五年。

隋宇文弒秦王浩自稱許帝

宇文弒秦王浩，自稱許帝。宇文弒及兵勢日蹙，兄弟酣宴，醉尤智及曰：今所向無成，負弒君之名，天下不容，必將滅。

隋恭帝侗皇泰元年 五 正編

族豈不由汝智及怒數相闕閱其衆多亡化及嘆曰人生固當死豈不一日爲帝乎於是鳩殺秦王浩稱帝於魏縣國號許

**集覽**

醉尤尤怨也因

**質實**

**魏縣**注見漢成帝綏和二年

**書法**

秦王浩何不成之爲帝也故立書秦

及前既立之不書弒則亂臣得以追其誅矣故化及嘗再三不書隋於是復書所以正其弒也

冬十月朔日食

**質實**

日食注見新莽天鳳元年

○唐以李密

爲光祿卿邢國公

**考異**

邢上漏封字

密將至唐主遣使迎勞相望密喜曰我擁衆百萬解甲歸唐比於竇融功亦不細豈不以台司見處乎至長安乃拜光祿卿賜爵邢國公密大失望

**集覽**

比於竇融更始時竇

融行河西大將軍事後歸漢光武授以涼州牧又賜以外屬國後平隴蜀拜大司空恩寵在功臣之右台司台宿典司三公之位也

**質實**

邢州名注見楚義帝元年襄國

唐以淮安王神通爲山東安撫大使

**質實**

淮安郡名



注見齊武帝永明五年〔山東〕道名注見宋文帝元嘉二十五年

○朱粲自稱楚

呂子臧死節

帝取唐鄧州刺史呂子臧死之

庸夫不可與共事如此

士氣

鄧州刺史呂子臧與撫慰使馬元規擊朱粲破之言於元規曰粲新敗危懼併力擊之一舉可滅若復遷延其徒稍集則為患深矣元規不從既而粲收集餘眾兵復大振自稱楚帝進攻鄧州子臧撫膺謂元規曰老夫今日坐公死矣會霖雨城壞所親勸子臧降子臧曰安有天子方伯降賊者乎帥麾下赴敵而死俄而城陷元規亦死

**質實**

鄧州注見

周赧王十四年〔麾下〕注見漢獻帝建安十四年

**發明**

鄧州之敗馬元規與呂子臧俱歿而不得俱書者元規不從子臧之策以致於敗

故也

隋以王世充為太尉

徐文遠復入東都見世充必先拜或問曰君倨見李密而敬王公何也文遠曰魏公君子也能容賢士王公小人也

唐以李襲譽為太府少卿

隋末群盜起冠軍司兵李襲譽說西京留守陰世師遣兵據永豐倉發粟以賑窮乏出庫

物賞戰士、移檄羣縣、同心討賊、世師不能用、乃求募兵山南、唐主克長安、召為太府少卿、

附屬

**質實**

冠軍封號言在諸軍之上、注見漢武帝元朔六年、李襲譽隴西狄道

人襲志之弟、移檄、注見楚義帝元年

唐納言竇抗罷

**質實**

納言官名、注見漢靈帝光和元年

十一

月涼王軌稱帝、唐秦王世民破秦兵圍折墻

秦

秦主仁杲出降

薛仁杲之為太子也、與諸將多有隙、及即位、眾心猜懼、郝瑗哭舉而死、由是凌弱、秦王世

兵

民至高塘、仁杲使宗羅喉將兵拒之、世民堅壁不出、諸將請戰、世民曰、我軍新敗、士氣沮喪、賊恃勝而驕、有輕我心、宜閉壘以待之、彼驕我奮、可一戰而克也、乃令軍中曰、敢言戰者、斬、相持六十餘日、仁杲糧盡、所部多降、世民乃命梁實營於淺水原、以誘之、羅喉大喜、盡銳攻之、數日、世民度其已疲、謂諸將曰、可以戰矣、使龐玉陳於原南、羅喉併兵擊之、玉幾不能支、世民乃引大軍自原北出其不意、自帥驍騎陷陳、羅喉軍潰、世民帥騎追之、竇軌叩馬苦諫、世民曰、破竹之勢、不可失也、遂進圍之、仁杲將士多叛、計窮出降、得其精兵萬餘人、諸將皆賀、因問曰、大王一戰而勝、遽捨步兵、又無攻具、直造城下、眾皆以為不克、



姓命氏所以別其族類之所出于孫各本於其祖不可改也漢祖賜婁敬姓為劉鄙陋無稽甚矣而唐世遂以為法或加於盜賊夷虜遂以逆族異類為同宗然則古之賜姓者別之而後之賜姓者亂之也夫天親不可以人為而彊欲同之豈理也哉上瀆其姓下忘其祖非先王之制不可為後世法也

**質實**

乘傳注見漢景帝三年郭孝恪陽翟人

### 唐斬薛仁果于市

秦王世民還至長安斬薛仁果于市唐主享勞將士謂羣臣曰諸公共相翊戴以成帝業若天下承平可共保富貴使王世充得志公輩豈復有種乎如仁果君臣豈可不以為鑑也

**書法**

降書斬甚之也于市又甚焉

**發明**

光武待劉盆子以不死蓋以既受其降則不可得而殺之也薛仁果以盜賊竊據土宇罪固當誅然上書仁果出降下書斬仁果於市則唐人未免為殺降而仁果之罪否則有所未暇問也

### 唐遣李密收撫山東

李密遇大朝會職當進食深耻之退以告王伯當伯當曰天下事在公度內耳乃言於唐

主曰臣蒙榮寵曾無報效山東之眾皆臣故時麾下請往收之憑藉國威取世充如拾芥耳羣臣皆以密狡猾好反不可遣唐主不聽密請賈閏甫偕行唐主許之引升御榻飲勞甚厚又以王伯集覽飲勞並去聲飲當為副而遣之以酒而慰勞之

### 夏王建德取深冀易定等州

有大鳥五集於樂壽羣鳥數萬從之又有得玄圭以獻者建德羣臣曰此天所以錫大禹也乃改國號夏改元五鳳初王須拔掠幽州中流矢死其將魏刀兒代領其眾據深澤掠冀定眾至十萬建德襲擊斬之并其眾易定亦降唯冀州刺史麴稜不下攻拔之建德見

稜曰忠臣也

**質實**

一統志云樂壽本漢樂成縣地名屬河間國東漢改

樂陵縣三國魏又改樂城縣隋改廣城縣又改樂壽縣屬瀛州唐屬深州宋屬河間府以

景城縣省入金改壽州尋改獻州元因之本朝改為獻縣屬河間府幽州注見唐高祖

武德四年深澤二州名深注見漢後主景耀三年澤注見梁武帝中大通六年冀定二州

名冀注見秦二世二年信都定注見周威烈王二十三年易州注見周世宗顯德六年玄

圭書禹貢篇禹錫玄圭告厥成功注禹以玄圭為贄而告成功於舜也水色黑故圭以玄

云

**書法** 前書長樂王建德此書夏王何隋立之也於是建德與世充結好奉表於

隋隋以為夏王然則曷為不書隋立不以臣隋累建德也綱目於建德多予辭

### 唐以秦王世民為陝東大行臺

蒲州及河北兵 **質實** 蒲州注見周報王十二年蒲坂

### 唐殺隋河東守將堯君素

隋將堯君素守河東唐遣獨孤懷恩攻之不招之不從遣其妻至城下謂之曰隋室已亡君何自苦君素曰天下名義非婦人所知引弓射之應弦而倒君素志在守死每言及

堯君素忠 隋

國家未嘗不獻歛謂將士曰吾大義不得不死必若隋祚永終天命有屬自當斷頭以付諸君持取富貴今城池甚固倉儲豐備大事猶未可知不可橫生心也久之食盡又聞江都傾覆左右殺君素以降別將王行本誅作亂者復乘城拒守懷恩引兵圍之 **質實**

河東郡名注見漢獻帝建安七年獻歛注見漢光武建武元年

**書法** 隋守將何見君素之終身隋臣也前

君素之志節著矣然則曷為不書死之廣為弑逆其臣雖守節如君素不得以死節書所以深惡廣也殺君素者君素之左右耳書唐殺之何書唐殺之所以微著君素

之節也。是故其見殺也。書隋其贈官也。書隋唐貞觀十三年。

**發明** 堯君素之死。書河東守將。則見其不失官守。書隋。則見其不失臣節。書唐

殺。則見唐人非理彊殺之。是皆予之之意也。然既予之。而又不得為死節。何哉。煬負天下之誅。以至累及臣子。是以書法如此。不然。將書曰。唐攻河東。隋守將堯君素死之矣。

### 唐以羅藝為幽州總管擊夏兵敗之

初。宇文化及遣使招羅藝。藝曰。我隋臣也。斬其使。為煬帝發喪。臨三日。竇建德高開道。各

識真主

能

遣使招之。藝曰。二子皆劇賊耳。唐公乃吾主也。遂與漁陽上谷諸郡。皆奉表降唐。唐以為幽州總管。其將薛萬徹。萬均。亦皆授以官爵。竇建德帥眾十萬寇幽州。藝將逆戰。萬均曰。彼眾我寡。出戰必敗。不若使羸兵阻水為陳。彼必度水擊我。萬均請以百騎伏於城傍。俟其半渡而擊之。蔑不勝矣。藝從之。大破建德。相拒百餘日。建德引還。藝司馬溫彥博贊其歸唐之計。唐徵為中書侍郎。與兄黃

**質實** 劇賊

注見漢光武五年劇虜。漁陽郡名。注見秦王政三年。上谷郡名。注見上年薛萬徹燉煌人。萬均之弟。溫彥博并州祁人。

唐以西突厥曷娑那可汗為歸義王

曷娑那獻大珠。唐主曰：珠誠至寶，然朕寶王赤心，珠無所用，竟還之。

唐李密叛行軍總管盛彥師討斬之

密之出關也，長史張寶德上封事，言其必叛。唐主乃敕密還，更受節度。密謂賈閏甫曰：無故召還，恐無生理，不若破桃林縣，收兵渡河，苟得至黎陽，大事必成。公意如何？閏甫曰：明公既已委質，復生異圖，雖破桃林，兵豈暇集。一稱叛逆，誰復容人。為明公計，不若且應朝命。以明元無異心。密怒曰：唐使吾與絳灌同列，吾何以堪之。閏甫曰：自翟讓受戮之後，人

密拒閏甫忠言自即于死

兵

皆謂明公棄恩忘本。今日誰肯復以兵委公者。大福不再，願熟思之。密大怒，揮刃欲擊之。閏甫奔熊州，密遂斬使者，入桃林縣，驅掠徒眾，直趣南山，乘險而東，使人馳告故將伊州刺史張善相，令以兵應接，而聲言向洛，行軍總管盛彥師聞之，率眾踰熊耳山，南據要道，令其眾夾路而伏，令之曰：俟賊半渡，一時俱發。或曰：聞密欲向洛，而公入山，何也？彥師曰：密聲言向洛，實欲出人不意，走襄城，就張善相耳。若賊入谷，我自後追之。山路險隘，一夫殿後，必不能制。今吾得先入谷，擒之必矣。密果南出半渡，彥師擊斬之，及伯當，傳首長安。李世勣在黎陽，唐主遣使以密首示之，世勣北面號慟，表請收葬，詔歸其屍。世勣舉軍縞





素葬之。密素得士心，哭之。**集覽** 絳灌絳謂絳侯周勃初以

織薄曲為生吹簫給喪事，灌謂昌文侯灌嬰初以販繒為生，故李密皆賤之。**殿後**注見漢

昭烈帝章武二年。**質實** 一統志云：桃林縣本秦函谷關地，漢置弘農縣，魏晉因之。

隋開皇中折置桃林縣屬陝州，後屬號郡。唐初屬陝州，天寶初得符寶於古函谷關，因改

曰靈寶縣。宋金元仍舊。本朝因之。改屬河南府。**委質**注見周威烈王二十三年。**熊州**注

見周安王十一年。宜陽南山注同上十五年。伊關伊州注見漢帝玄更始二年。**洛州**名注

見秦莊襄王元年。三川盛彥師宋州虞城人。**熊耳山**注見宋文帝元嘉二十七年。**襄城郡**

名注見周赧王十五年

**書法** 李密於隋書起兵矣，此其書叛何嘗降唐也，故書討斬之綱目之名分嚴

矣。

高開道據漁陽自稱燕王。唐以李素立為侍

御史。

有犯法不至死者，唐主特命殺之，監察御史李素立諫曰：三尺法，王者所與天下共也。法一動搖，人無所措手足。陛下甫創鴻業，奈何棄法。臣不敢奉詔。唐主從之。命所司授以七

通鑑綱目

卷三十一 隋恭帝 侗 皇泰元年

七

正編

守法

進

品清要官擬雍州司戶唐主曰清而不要遂擢授侍御史擬秘書郎唐主曰清而不要遂擢授侍御史

**質實** 三尺法孟康云三尺者以三尺竹簡書法律是也雍州注見唐玄宗開元十一年京

**唐以舞胡安叱奴為散騎侍郎**

唐以舞胡安叱奴為散騎侍郎禮部尚書李綱諫曰古者樂工不與士齒今天下新定建義功臣行賞未遍高材碩學猶滯草萊而先擢舞胡為五品使鳴玉曳組趨翔廊廟非所以規模後世也唐主曰吾業已授之不可追也陳嶽曰受命之主發號施令為子孫法一

辨

不中理則為厲階豈可謂業已授之而不可追歟

**集覽** 不與士齒不列於士類也記王制曰出鄉不與士齒注賤也於其鄉中則齒親親也鳴玉曳組玉珮也組綬也間次五采為之曳以制反引也記玉藻曰古之君子必佩玉進則揖之退則揚之然後玉璫鳴也故在車則聞鸞和之聲行則鳴佩玉按雜佩圖其制上有折衡下有雙璜中有琚瑀下有衝牙貫之以組綬焉

又佩玉之節注見漢順帝陽嘉二年

**質實** 厲注見文帝仁壽四年

**書法** 直書舞胡而貶義自見矣是故唐用安叱奴書舞胡後唐用陳俊等書伶

人用嚴旭書樂工皆深譏之也

**發明** 為政之失莫大於流品之不分况乎創業之始將以詒謀紹後烏可使樂

工雜類厠跡於縉紳之列哉直書唐以舞胡安叱奴為散騎侍郎其失不可得而掩

矣惜哉

**涼大饑**

李軌發民築臺勞費甚廣河右饑人相食軌傾家財賑之不足議發倉粟羣臣皆以為然謝統師等故隋官心不服軌乃曰百姓饑者自是羸弱勇壯之士終不至此倉粟以備不

虞豈可散之以飼羸弱軌以為然由是士心離怨

已隋恭帝侗皇泰二年唐武德二年鄭王王吳王李子

卯世克開明元梁王沈法興延康元吳王李子通明政元年是歲隋梁楚秦亡并楚夏定楊梁師都梁銑凡九國春正月隋王

**世克殺總管劉孝元獨孤武都**

王世克盡取隋朝顯官名士為官屬杜淹戴胄皆預焉世克專總朝政事無大小悉關太尉府臺省監閫然上書陳事者日以百數世克悉引見殷勤慰諭人人自喜然終無所施行下至士卒廝養皆以甘言悅之而實無恩施馬軍總管獨孤武都為世克所親任步兵

總管劉孝元等謀召唐兵使崔孝仁說武都曰王公徒爲兒女之態以說下愚而鄙隘貪忍不顧親舊豈能成大業哉唐起晉陽奄有關內兵不畱行英雄景附且坦懷待物舉善責功不念舊惡據勝勢以爭天下誰能敵之今其兵近在新安若遣間使召之吾曹爲內應事無不集矣武都從

**集覽**

其戶間其無人

注閨苦鴟反徐氏音苦鴟反馬鄭云無人貌廣韻注寂靜也禮韻閨作閨音苦臭反說卜

愚句絕說讀與悅同兵不留

**質實**

杜淹京兆杜陵人戴

胄相州安陽人晉陽縣名注見周威烈王廿三年新安縣名注見楚義帝元年

唐淮安王神通擊字文化及於魏縣走之

**書法**

薛舉稱帝則以秦主舉書化及亦稱許帝矣曷爲不書許主化及化及殺君賊也故削之然則不書討書擊何唐有歉也惟竇建德得書誅

○淮安楊士林擊破朱粲唐以爲顯州行臺

朱粲有衆二十萬剽掠漢淮間每破州縣食其積粟將去悉焚其餘軍中乏食乃教士卒烹婦人嬰兒噉之曰肉之美者無過於人但使他國有人何憂於餒初以隋著作佐郎陸從典通事舍人顏愍楚爲賓客其後闔家皆爲所噉又稅諸城堡細弱以供軍食淮安土

非復人類

豪楊士林起兵攻粲諸州皆應之粲大敗奔菊潭士林帥漢東四部請降唐以為顯州道

行集覽菊潭本漢酈縣地漢地志南陽有酈臺縣今屬鄧州荆州記菊水出穰縣南

芳菊被岸水極甘香谷質實一統志云菊潭中人飲此水者多壽在南陽府內鄉

縣西北源出折谷東石澗山或云出石馬峯其水重於諸水傍生甘菊水極甘馨有數十

家惟飲此水壽多至百歲之上其菊莖短花大其味甘美異於他菊人多收其種傳於四

方顯州注見齊武帝永平五年

興

### 二月唐定租庸調法集覽

租庸調王崇曰有田則有租有身則有庸

租出穀調出綾絹絕布庸歲役三旬

有戶則有調

每丁租二石絹二匹綿三兩自茲以外不得橫歛

### 唐置宗師

詔諸宗姓居官者在同列之上未仕者免徭役每州置宗師一人以攝總別為團伍

### 唐使吐谷渾伐涼

初唐册使至涼州李軌欲去帝號受唐官爵曹珍曰隋失其鹿天下共逐之唐帝關中涼帝河右固不相妨必欲以小事大請依蕭詧事魏故事軌從之遣其左丞鄧曉入見奉書

通鑑綱目

卷三十一 隋恭帝侗皇泰二年

七

正編

稱皇從弟大涼皇帝臣軌。唐主怒，始議討之。初，隋煬帝征吐谷渾，可汗伏允奔党項。煬帝立其質子順為主，不果入。會中國喪亂，伏允還收其故地。唐主即位，遣使與伏允連和。使擊李軌，許以順還之。伏允喜，起兵擊軌，數遣使入貢請順。唐主遣之。**集覽** 册使言也。王言之制有七，一曰册書，立皇后皇太子，封諸皇納妃嬪，臨軒册命，則用之。中書令讀侍郎持授之，使謂將命者。蕭**質實** 涼州注登魏立之，是為後涼。答音察。宗景龍二年，隋失其鹿。注見漢光武建武六年。吐谷渾，西戎種名。注見晉元帝建武元年。党項，西羌別種。注見陳後主至德四年。質子，注見周顯王四十一年。

**書法**

引夷猾夏，必書寇。恒也。據虜芳涼師都，此吐谷渾也。其書伐何罪涼也。涼嘗受唐爵矣，既而自稱涼帝，唐之伐之為有名矣。故雖以吐谷渾兵得稱伐。

### 朱粲降唐以為楚王○夏王建德破宇文化及

### 於聊城誅之

宇文化及誘海曲諸賊帥共守聊城。竇建德謂其下曰：隋為吾君，吾為隋民，化及弑逆，不可不討。乃引兵趣聊城。時唐淮安王神通攻聊城，化及糧盡，請降。神通不許。建德軍且至，神通引退。建德與化及連戰，大破之，生擒化及。先謁隋蕭后稱臣，素服。炀帝盡哀，收傳。

亦快人意

賢

立議太奇

國璽執智及與其黨集隋官而斬之建德每  
 克城得資財悉以分將士常食蔬茹粟飯妻  
 曹氏不衣紈綺婢妾纔十許人得隋宮人千  
 數卽時散遣以裴矩爲左僕射自餘隨才授  
 職欲詣關中及東都者聽之又與王世充結  
 好奉表於隋隋封建德爲夏王裴矩爲定朝  
 儀制律令建德甚悅胡氏曰商紂既亡子孫  
 皆臣服於周惟妹土頑民乃有哀號呼天欲  
 紀其緒未聞殷之賢臣爲紂斬衰踊踊敬事  
 姐已者也隋煬之罪視紂爲浮竇建德於是  
 焉數字文化及以世受國恩不能匡諫親行  
 弑逆輒自稱尊討而殺之可也而爲昏煬發  
 哀拜謁蕭后則施之不當何足以感  
 動人心其與漢祖爲義帝之節異矣

**集覽** 妹

書酒誥明大命於妹邦注妹地名紂所都朝  
 歌以北是馬氏曰妹邦卽牧養之地蔡氏曰  
 卽詩所謂妹之鄉矣視紂爲浮視上聲比也  
 紂商王受也浮過也書秦誓惟受罪浮於桀  
 漢祖爲義帝之節初漢王與項羽共立義帝  
 後爲羽所殺漢王乃爲義帝發喪於是南浮  
 江漢以下願從諸侯

**質實**

一統志云海曲漢之縣名屬琅琊郡

舊設鹽官名日照鎮晉魏以來俱屬莒縣金  
 始置日照縣屬莒州元仍舊本朝因之改  
 屬青州府柳城縣名注見秦孝文王  
 元年傳國璽注見漢光武建武三年

**書法**

書誅何弑君賊也不誅則亂臣賊子接跡於天下矣綱目於隋末諸國唯

通鑑綱目

隋恭帝侗皇泰二年

三

正編

夏多子辭，蓋建德之舉常近正，故書稱長樂王，不書自，據他國皆有書自稱某王為夏王，不書隋以破化及，則書誅，據淮安書擊雖以唐攻之止書擊，據唐於秦涼鄭梁書伐

進

### 唐以宇文士及為上儀同封德彝為內史侍郎

初唐主與宇文士及善，化及既死，手詔召之士及與封德彝來降，時士及妹為昭儀，由是授上儀同，唐主以德彝諂巧不忠，罷遣就舍，德彝以秘策干唐主，唐主悅，拜內史舍人，俄遷侍郎，范氏曰：甚矣佞人之難遠也。自古君子易疎，小人易親，蓋君子難於進而果於退，小人不耻於自售而戚於不見知，其進也無所不至，人君一為所惑，鮮有不至禍敗者也。

胡氏曰：禍亂之臣，於與國無怨惡也，而不可不戮者，天下之惡一也。既以謝塗炭之人，又以訓吾之臣子也。德彝士及身為大臣，產禍召亂，又與叛逆，詬詈其君，此而不誅，反寵秩之，唐之官賞為不足貴矣。

**書法**

化及士及兄弟也，化及弒逆之賊，士及並書於策，得失見矣。

**發明**

士及德彝之擢，書之初無貶詞，然此事而觀，德彝在隋以諂巧得為內史，而化及弒逆，在士及為逆黨，則二人之為小人無疑矣。綱目據事直書，而唐主用人



之失固在其中宜乎先儒之交貶也

### 隋王世充侵唐穀州

王世充以秦叔寶程知節為將軍待之皆厚然二人疾世充多詐知節謂叔寶曰王公器度淺狹多妄語好咒誓乃老巫嫗耳豈撥亂之主乎至是世充與唐兵戰於九曲叔寶知節以數十騎西馳百許步下馬拜世充曰僕荷公殊禮深思報效公猜忌信讒非僕託身之所請從此辭遂降於唐秦王世民間其名厚禮之以叔寶為總管知節為統軍既而將軍李君羨田留安亦降於唐世民置君羨左右以留安為統軍世充攻獲嘉唐陟州刺史

李育德與弟三人皆戰歿

**集覽**

九曲地名屬鄆州在隴右

**質實**

穀州注見周安

王十一年宜陽李君羨洛州人一統志云獲嘉縣名本殷之審邑地周為修武地秦屬三川郡漢武帝幸緱氏至汲縣得南越相呂嘉首因置縣各獲嘉屬河南郡晉因之又增置殷州東魏置西修武高齊移獲嘉治共城隋開皇中移治於此唐初置殷州貞觀中州廢以縣屬懷州宋元仍舊本朝因之改屬衛輝府陟州注見周烈王六年懷縣

### 唐并州總管齊王元吉免尋復本任

殿內監竇誕右衛將軍宇文歆助齊王元吉守晉陽元吉性驕侈好田獵載網罟三十餘

保留之惡  
套姑此

車嘗言我寧三日不食不能一日不獵嘗與  
誕獵蹂踐人禾稼縱左右掠奪民物當衢射  
人觀其避箭歆乃表言其狀元吉  
坐免官尋諷父老留已詔復從之  
質實 質實 祁州人

### 唐以楊恭仁為涼州總管

恭仁素習邊事曉羌胡情偽民  
夷悅服自葱嶺以東並入朝貢  
集覽 葱嶺注  
見漢和  
帝永元  
二年  
質實 楊恭仁華陰人  
隋觀王雄之子

### 突厥始畢可汗死弟處羅可汗立○隋東海北

國勢

### 海東平須昌淮南諸郡皆降于唐

質實 東海郡  
名注見

秦二世二年刻北海郡名注見漢桓帝永康元  
年青州東平郡名注見漢獻帝興平元年須昌  
郡名注見宋文  
帝元嘉七年

### ○隋王世充自稱鄭王加九錫

初王世充既殺元盧慮人情未附猶媚事隋  
主既而漸驕橫嘗賜食宮中還家大吐疑為  
遇毒自是不復朝謁其侵穀州也外示攻取  
實召文武議受禪李世英深以為不可曰四  
方所以歸附東都者以公能中興隋室故也  
今九州之地未清其一而遽正位號恐遠人

皆思叛去矣。戴胄亦曰：君臣猶父子也。休戚同之。明公若能竭忠徇國，則家國俱安矣。世充詭辭稱善而遣之。及議受九錫，胄復固諫。世充怒，自為鄭州長史，乃使段達等言於隋主。隋主曰：鄭公近乎李密，已拜太尉，自是以來，未有殊績，俟天下稍平，議之未晚。達曰：太尉欲之，隋主熟視曰：任公達等遂稱詔，進世充爵鄭王，加九錫。世充奉表三讓，納言蘇威年老，不任朝謁。世充以威隋氏重臣，欲以眩耀士民，每勸進，必冠威名。及受殊禮之日，扶威置百官之上，然後南面正坐受之。

**集覽** 元盧元文都盧楚去後，南面正坐受之。任公，句絕。任從公，**質實**。九錫，注見漢平帝元始五年。鄭州之意，注見梁武帝普通六年。納言，官名。

注見漢靈帝光和元年

進

唐以鄭善果為內史侍郎

初，宇文化及以隋大理卿鄭善果為民部尚書。從至聊城，為化及督戰，中流矢。及城破，王琮獲之，責之曰：公名臣之家，隋室大臣，奈何為弑君之賊，效命至此乎？善果大慙，欲自殺。奔長安。唐主優禮之。

**質實** 長安縣名，注見漢惠帝五年。

**書法**

前書士及德彛，繼書元吉善果，賞刑若此，唐之治體，所以不得為純粹也。

夏四月，定楊可汗，武周擊唐并州，取榆次。

劉武周引突厥寇并州，兵鋒甚盛，齊王元吉遣將軍張達以步卒百人當之，達以兵少，辭彊遣之，至則俱沒，達忿恨，引武周襲榆次，陷之。**集覽**榆次，戰國趙地，即此次一音慈。按地志：太原有梗陽鄉，是也。括地志云：并州榆次縣，古榆次也。今太原府縣。**質實**定楊可汗，注見煬帝大業十三年一統志云：榆次，古地名，春秋時晉為塗水邑，漢志榆次縣屬太原郡，晉仍舊。後魏太武時并入晉陽縣，後復置，北齊省入中都，隋初復置，徙治漢榆次古城，屬并州。唐宋金元仍舊，本朝因之，改屬太原府。

楚王朱粲殺唐使者奔東都

唐散騎常侍段確奉詔慰勞朱粲，乘醉侮粲曰：聞卿好噉人，人作何味？粲曰：噉醉人，正如糟燕肉。確怒罵曰：在賊入朝，為一頭奴耳，復得噉人乎？粲烹食之，遂屠菊潭，奔王世充。

**書法**

粲受唐爵矣，殺唐使者，則叛也，不書叛何？據李密高開道既降書，叛罪使

者也，故止書奔。

鄭王世充稱帝

世充令長史韋節等造禪代儀，遣段達等入奏隋主曰：天命不常，鄭王功德甚盛，願陛下遵唐虞之迹，隋主怒曰：天下者，高祖之天下，若隋祚未亡，此言不應發，必天命已改，何煩

禪讓公等或祖禰舊臣或台鼎高位既有斯言朕復何望世克乃稱隋主命禪位於鄭幽隋主於舍涼殿雖有三表陳讓及敕書敦勸隋主皆不之知世充遂備法駕入宮即皇帝位立子玄應為太子玄恕為漢王奉隋主為潞國公以蘇威為太師以陸德明為漢王師令玄恕就其家行束修禮德明耻之故服巴豆散對之遺利竟不與語世克聽朝語詞重復百司疲於聽受御史大夫蘇良諫曰陛下語太多而無領要計云爾即可何煩許辭世充不能改

**集覽** 對之遺利故意服藥而對玄恕遺能改矢泄痢也領要綱領樞要也要一音伊消反凡持衣必執領與要故無所操持者以無領要為喻計云爾即可計度只如此

夏王建德立楊政道為鄖公

說亦可矣

**質實** 祖禰注見漢章帝元和二年台鼎注見唐高宗開耀元年法駕注見漢高后八年潞國注見周赧王五十三年上黨行束修禮語自行束修以上吾未嘗無誨焉注修脯也十挺為束古者相見必執贄以為禮

建德聞王世克自立乃絕之始建天子旌旗出入警蹕立隋齊王暕遺腹子政道為鄖公然猶倚突厥以壯兵勢隋義成公主遣使迎蕭后建德遣之又傳字文化及首以獻公主

**質實** 警蹕注見漢文帝三年鄖國名注見陳宣帝太建十二年

定楊可汗武周圍唐并州齊王元吉拒却之○

鄭主世充取唐伊州總管張善相死之○唐遣

安興貴襲執涼主軌以歸殺之河西平

涼亡

李軌將安修仁兄興貴任長安表請說軌唐主曰軌阻兵恃險豈口舌所能下興貴曰臣家在涼州奕世豪望為民夷所附弟修仁為軌所信任子弟在機近者以十數軌聽臣固善若其不聽圖之易矣唐主乃遣之興貴至乘間說軌曰涼地不過千里土薄民貧今唐起太原取函秦宰制中原戰勝攻取此殆天啓非人力也若往歸之則竇融之功復見於

龍

今日矣軌曰吾據山河之固彼若我何汝自唐來為唐游說耳興貴退與修仁陰結諸胡起兵擊軌軌敗嬰城自守興貴徇曰大唐遣我來誅李軌敢助之者夷三族城中人爭出軌計窮興貴執之以聞河西悉平鄧曉在長安舞蹈稱慶唐主曰汝為人使臣聞國亡而不戚既不忠於李軌其肯為朕用乎遂廢之終身軌至長安伏誅以興貴修仁為左右武侯大將軍質實太原郡名注見齊明帝建武三年并州函秦注見晉安帝義熙十三年中原注見唐玄宗天寶十五載竇融之功事在漢光武建武十二年夷三族注見秦二世二年河西郡名注見漢安帝元初元年

通鑑綱目

隋恭帝洞皇泰二年

天

正編

隋七四主  
合三十年

**書法** 書遣襲何、譏也、王者之師不若是矣、

### 五月鄭主世充弒隋主侗

世充以尚書裴仁基裴行儼有威名、忌之、仁基父子知之、亦不自安、乃與尚書左丞宇文儒童、謀殺世充、復立隋主、事泄、皆夷三族、齊王世暉言於世充曰、儒童等謀反、正為隋主尚在故也、不如早除之、世充遣人醜之、隋主請與太后訣、不許、乃布席禮佛曰、願自今以往、不復生帝王家、飲藥不能絕、以帛縊殺之、謚曰恭皇帝、

### 六月定楊將宋金剛擊唐并州唐以裴寂為總

### 管拒之

初易州賊宋金剛有眾萬餘、為竇建德所敗、西奔劉武周、武周得之甚喜、號曰宋王、委以軍事、金剛說武周圖晉陽、南向以爭天下、武周從之、使將兵寇并州、武周進陷介州、唐主以為憂、裴寂請自行、聽以便宜從事、**質實** 易州注見周世宗顯德二年、介州注見周威烈王二十三年、

### 秋七月唐置十二軍

置十二軍、分統關內諸府、皆取天星為名、每軍將副各一人、督以耕戰之務、由是士馬精

餉兵

興

通鑑綱目

卷三十八

隋恭帝 侗 皇泰二年

七

正編

疆所向

**集覽**

置十二軍初析關中為十二道後又更置為十二軍萬年道為

參旗軍長安道為鼓旗軍富平道為元戎軍醴泉道為井鉞軍同州道為羽林軍華州道為騎官軍寧州道為折威軍岐州道為平道軍幽州道為招搖軍西麟道為苑游軍涇州道為天紀軍宜州道為天節軍

### 唐以徐圓朗為兗州總管

海岱賊帥徐圓朗以數州降唐唐以為總管

### 鄭將羅士信降唐

先是士信從李密擊世充兵敗為世充所得世充厚禮之與同寢食既而得邴元貞等待之如士信士信耻之故降唐  
**質實** 陝州注見唐以為陝州道行軍總管  
周顯王四十五年

### 鄭人侵唐穀州刺史任環大破之○西突厥高

### 昌遣使入貢於唐

初西突厥曷娑那可汗入朝於隋隋人留之國人立其叔父號射匱可汗射匱者達頭可汗之孫也既立拓地東至金山西至海遂與北突厥為敵建庭於龜茲北三彌山射匱卒



弟統葉護可汗立統葉護勇而有謀北并鐵勒控弦數十萬據烏孫故地又移庭於石國北千泉西域諸國皆臣之葉護各遣吐屯監之督其征賦至是入貢於唐

**集覽**

統葉

護突厥大臣曰葉護統其名也葉失涉反吐屯突厥大臣之官稱

**質實**

一統志云

金山在遼東指揮使司三萬衛西北三百五十里遼河北岍綿亘三百餘里龜茲西域國

名注見漢桓帝永壽元年鐵勒高車部號注見宋文帝元嘉七年控弦注見漢帝玄更始

二年烏孫西域國名注見漢武帝元狩元年石國注見唐高宗顯慶二年

### 八月唐鄯公薨

**考異**

提要薨作卒按凡例失尊曰卒注周赧漢獻之類當

從提

**考證**

薨當作卒○謹按凡例曰失尊曰卒注云如周赧漢獻之類隋恭為鄯公

則亦曹奐之類矣故亦當書卒

**質實**

鄯縣名注見皇泰元年

謚曰隋恭帝

**書法**

書薨何廢帝也自晉書陳畱王曹奐卒是後代興之際廢主皆弒無有以

卒書者於是復見若唐者可謂近厚矣其永世也宜哉綱目前書選用其宗室此書

唐鄯公薨皆予之也終綱目自分王外書薨十四詳晉武帝太安元年而廢帝書薨

者二晉海西公唐鄯公

### 夏王建德取唐邢滄洛相州

建德將兵十餘萬陷邢滄趣洛相淮

**質實**邢滄

安王神通不能拒就李世勣於黎陽

二州名邢注見楚義帝元年滄注見晉穆帝永和六年洛相二州名洛注見漢武帝元狩四年廣平相注見漢元帝建昭二年魏郡黎陽郡名注見漢成帝綏和三年

### 梁王師都以突厥寇延州唐總管段德操擊破

之

**考異**王當作主寇當作侵

梁師都與突厥合數千騎寇延州唐總管段德操初以兵少不敵閉壁不戰伺師都稍怠

兵

遣副總管梁禮將兵擊之戰方酣德操以輕騎掩擊其後師都軍潰逐北三百餘里破其

魏州虜男女二千餘口

**質實**

延州注見梁武帝普通六年一年魏州注見漢成帝綏和二年

### 梁主銑遣兵侵唐峽州刺史許紹擊破之

先是唐主遣開府李靖請夔州經略蕭銑靖至峽州阻銑兵久不得進唐主怒其遲留陰

敕許紹斬之紹惜其材為之奏請獲免

**集覽**

遲留注見漢和帝永元四年

**質實**

夔州注見漢獻帝建安十九年巴東峽州注見周赧王三十七年夷陵許紹安州安

通鑑綱目

隋恭帝侗皇泰二年

三

正編

陸人

唐殺其民部尚書劉文靜

文靜自以材略功勳在裴寂之右而位居其下意甚不平家數有妖弟文起召巫厭勝文靜有妾無寵使其兄上變告之唐主以文靜屬吏遣寂問狀文靜曰建義之初忝為司馬計與長史位望略同今寂為僕射據甲第臣官賞不異眾人東西征討老母留京師風雨無所庇實有缺望之心唐主曰觀此言反明白矣李綱蕭瑀皆明其不反秦王世民為之固請曰昔在晉陽文靜先建非常之策始告寂知及克京城任遇懸隔今文靜缺望則有

之非敢謀反寂曰文靜材略過人性復麤險天下未定留之必貽後患唐主素親寂低回久之卒用寂言殺文靜籍沒其家胡氏曰文靜首唱大謀賞不酬勳又以讒死而太宗不能力救何也曰非不能也不敢也文靜晉陽引寂見世民之時有漢高魏武之比而未嘗歸心高祖寂則高祖所厚而世民所薄也其不敢力諫為是也歟在世民則當然而李綱蕭瑀不能數批逆鱗使勳舊免死其責大矣為文靜者功名已著退以全身何善如之而乃芥蒂自取積毒其材

集覽

上變告注見漢高帝九年缺望

注同上六年低回注見隋文帝開皇十二年批逆鱗史記荆軻傳批其逆鱗正義曰批白

結反索隱曰批觸擊也司馬彪曰批反擊也  
又韓非傳曰龍之為蟲可擾狎而騎也然其  
喉下有逆鱗徑尺人有嬰之則必殺人人  
主亦有逆鱗說之者能無嬰之則幾矣

**實**厭勝注見漢章帝建初七年甲第注見漢  
桓帝元嘉元年京師注見周顯王二十五

年

**發明**唐自開國以來政事施設見於綱目  
之所書者始亦頗有可觀如定律令

置學校選用隋氏宗室旌擢孫伏伽李素  
立之類皆足以興起人心無愧於興王之  
業然而大明方升薄蝕隨至於是寘樂工  
於朝列擢亡國之佞臣今又殺其建義之

士政事日益舛駁良繇唐祖非有聖哲之  
姿特以天命在唐又有太宗以為之子故  
能芟刈羣雄削平四海耳不然未見其可  
也文靜之死秦王為之固請所言非不明  
白猶不能免然則唐主之濫殺  
為可知矣是以書法如此惜哉

### 沈法興稱梁王於毘陵李子通稱吳帝於江都

沈法興稱梁王都毘陵性殘忍專尚威刑其  
下離怨時杜伏威據歷陽陳稜據江都李子  
通據海陵俱有窺江表之心子通攻江都克  
之稜奔伏威子通入江都即帝位國號吳

**質實**毘陵郡名注見煬帝大業十二年歷陽  
郡名注見漢冲帝永嘉元年江都縣名

注見漢獻帝興平元年海陵縣名注見周世宗顯德五年

杜伏威降唐唐以為和州總管質實和州見漢冲帝永嘉

元年○唐裴寂軍潰定楊可汗武周取并州齊王

### 元吉奔長安

裴寂至介休金剛擊之寂軍潰自晉州以北城鎮俱沒寂表謝罪唐主慰諭之復使鎮撫河東劉武周進逼并州元吉給其參佐夜携妻妾奔還長安唐主怒謂李綱曰元吉未習時事故遣竇誕宇文歆輔之晉陽彊兵數萬食支十年興王之基一旦棄之聞歆首畫此

高祖殺文太暴待裴寂太優若非太宗人心去矣

策我當斬之綱曰王年少驕逸誕曾無規諫又掩覆之今日之敗誕之罪也歆諫王不悛尋皆聞奏乃忠臣也豈可殺哉唐主悅引綱升御坐曰我得公遂無濫刑元吉自為不善非二人所能禁也并誕赦之武周據太原遣宋金剛攻晉州拔之進逼絳州陷龍門質介休縣名注見周威烈王二十三年西河實晉州注見漢獻帝建安七年絳州注見宋文帝元嘉三十三年東雍州龍門縣名注見文帝仁壽三年

發明書裴寂軍潰而不聞抵裴寂僨軍之罪書武周取并州元吉奔長安而不聞正元吉失守之誅蓋裴寂高祖之所昵而元吉則其鍾愛者也政刑若此何以為



開基之主乎

### 唐殺西突厥曷娑那

曷娑那在長安北突厥遣使請殺之唐主不許羣臣皆曰保一人而失一國後必為患秦王曰人窮歸我殺之不義久之引曷娑那入內殿既而送中書省縱北突厥使者殺之

**質實** 突厥北狄種名注見梁武帝大同十一年

**書法** 宇文泰收柔然付突厥使者綱目書突厥取而殺之此亦北突厥使者殺

之也書唐殺之何罪唐也西魏受制突厥書曰突厥取而殺之譏不立耳唐方盛時

非西魏比而縱使殺之然則非突厥殺之唐殺之矣

**發明** 昔晉執戎蠻子赤以畀楚師春秋深於楚若京師楚然者所以深罪晉之不競也西魏時宇文泰收柔然付突厥使者綱

目特書柔然可汗奔魏突厥取而殺之亦以著宇文氏之罪而深惡之也曷娑那在長安前已書唐封之為歸義王其名甚正今唐主乃縱突厥殺之不義甚矣且夫羣

臣之言者利也秦王之言者義也捨義就利何以為國綱目特以唐殺書之蓋惡中國之聽命夷狄故以特筆諱之若中國自殺然者既以歸罪於唐又以見尊中國之



義不使突厥得殺之於唐然則西魏曷不書魏殺柔然乎曰拓拔宇文皆夷狄耳固非有唐之比書取而殺之則明其不能立國受制突厥之罪而已一輕一重之間而義利之分夷夏之辨昭然在目夫豈薄於魏而厚於唐哉

進

唐以李綱為太子少保

初綱以尚書領太子詹事太子建成始甚禮之久之漸昵近小人以秦王世民功高忌之綱屢諫不聽乃乞骸骨唐主罵曰卿為何潘仁長史乃耻為朕尚書邪綱曰潘仁賊也每欲妄殺人臣諫之則止為其長史可以無愧陛下創業明主臣所言如水投石於太子亦

喋血之霧  
開矣

士氣

然臣何敢久污天臺辱東朝乎唐主曰知公直士勉留輔吾兒以為太子少保尚書詹事如故綱復諫太子飲酒無節及信讒佞疎骨肉太子不懌綱固稱老病辭乃解尚書仍為少保唐主嘗考第群臣以綱及孫伏伽為第一謂裴寂曰隋以主驕臣諂亡天下朕即位以來每虛心求諫唯綱盡忠款伏伽誠直餘人皆踵弊風俛眉而已豈朕所望哉朕視卿如愛子卿當視朕如慈父有懷必盡勿自隱也

司竹園 **質實** 詹事東宮官名注見唐高祖武德七年東朝注見漢武帝元光

年四

### 夏王建德取唐趙州

建德陷趙州，執總管張志昂，慰撫使張道源以其不早下，欲殺之。國子祭酒凌敬曰：「人臣各為其主用，彼堅守不下，乃忠臣也。大王殺之，何以勵羣下乎？」建德怒不解。敬曰：「大王使高士興拒羅藝於易水，藝纔至，與即降。大王以為何如哉？」建德乃悟，釋之。

**質實**

趙州

注見漢景帝三年趙國易水。注見秦王政二十年。

### 冬唐賜羅藝姓李氏藝破夏兵於衡水

**質實**

一統

志云：衡水縣名本漢信都國桃縣地，隋分信都武邑下博三縣地置衡水縣，屬冀州。太業初屬

信都郡。唐宋金皆屬冀州。本朝因之，改屬真定府。

### ○定楊將宋金剛取

### 澹州唐遣秦王世民擊之

宋金剛攻澹州，陷之。軍勢甚銳，裴寂懼，無將略，唯趣民入堡，焚其積聚，民驚擾愁怨，悉起為盜。寂討之，為所敗。詔永安王孝基等討之。時王行本據蒲坂，猶未下，亦與武周相應。關中震駭，唐主曰：「賊勢如此，難與爭鋒，宜棄大河以東，謹守關西而已。」秦王世民請曰：「太原，王業所基，國之根本，河東殷實，京邑所資，若舉而棄之，臣竊憤恨，願假臣精兵三萬，必平殄武周，克復汾晉。」唐主於是發關中兵以益世民，使擊武周。

**集覽**

澹州本絳州翼

唐所以能守關西者以河東為之障蔽也。若舉而棄之，則賊兵深入，是奔關西也。若非太宗則



唐之取天下事未可知矣

城縣唐武德元年置滄州二年改昆薄州四年州廢屬絳州戰國魏敗韓趙之師於滄卽此滄古質實一統志云滄州本春秋晉晉絳外反邑後更曰翼漢爲絳縣地後魏置北絳郡及北絳縣隋初郡廢又改爲翼城縣屬絳州義寧初於縣置翼城郡唐初郡廢置滄州後廢州復屬絳州金改翼州元復爲翼城縣屬絳州本朝因之改屬平陽府永安縣名注兄周赧王三十年中陽蒲阪縣名注同上十二年關中注見唐玄宗開元十一年京兆汾晉二州名汾注見周威烈王二十三年晉注見漢獻帝建安七年河東

### 夏王建德克唐黎陽虜淮安王神通李世勣降

### 遂定衛滑齊兗等州

竇建德進趣衛州過黎陽二十里自將千騎前行世勣遣騎將丘孝剛偵之與建德遇擊之建德敗走其大軍救之斬孝剛建德怒還攻黎陽克之虜淮安王神通及世勣父蓋魏徵等世勣走免數日以父故還請建德降建德使守黎陽而以其父爲質以魏徵爲起居舍人滑州刺史王軌奴殺軌攜其首詣建德降建德曰奴殺主大逆立命斬奴反軌首於滑州吏民感悅卽日請降於是其旁州縣及徐圓朗等皆望風歸附建德還洛州築宮徙都集覽黎陽今滑州本漢黎陽縣又黎陽津之在縣東一里五步此魏置黎州宋置

正于光武之封彭寵奴矣

通利軍陞濟州在滑州西北二十五里偵之偵通作遠丑正反覘也闕伺也博雅曰偵問

也父蓋世勳質實衛州注見秦王政六年朝歌一統志云滑州本古豕

韋氏之國春秋為衛地秦漢皆為東郡地晉為濮陽國地劉宋於此置兗州及東郡後魏

罷兗州以東郡屬司州後周改杞州隋改滑州太業初改東郡唐復為滑州天寶初改靈

昌郡乾元初復為滑州後置義成軍光啓初改宣義軍宋改武成軍後改滑州金初隸開

封府後隸大名府元仍舊本朝初改為縣以白馬縣省入改屬大名府齊州注見漢景

帝三年濟南兗州注見漢獻帝興平二年

鄭王世充徇地至滑臺唐汴亳州降之質實滑臺

地名注見宋文帝元嘉二十七年汴州注見五周顯王二十九年亳州注見漢獻帝建安十年

○唐以夏侯端為祕書監

初唐王遣大理卿郎楚之安撫山東祕書監夏侯端安撫淮左端至黎陽李世勳發兵送

之自澶淵濟河傳檄州縣東至於海南至於淮二十餘州皆遣使來降行至譙州會汴亳

降於王世充還路遂絕端素得衆心所從二千人雖糧盡不忍委去端謂曰卿等鄉里皆

已從賊可斬吾首歸賊必獲富貴衆皆曰公於唐室非有親屬直以忠義志不圖存某等

能 進

賢

夏侯端忠  
誠不貳

雖賤心亦人也。寧有害公以求利乎。乃復同  
進。潛行五日，餒死。及遇賊奔潰，唯存五十二  
人。時河南之地皆入世充，唯杞州刺史李公  
逸為唐堅守。遣兵迎端，館給之。世充遣使召  
端，解衣遺之，送除書以端為淮南郡公。端對  
使者焚書毀衣曰：夏侯端，天子大使，豈受王  
世充官乎。汝欲吾往，唯取吾首耳。因解節，麾  
懷之，置於竿，自山中西走，冒踐荆棘，晝夜  
兼行，得達宜陽。從者墜崖溺水，為虎所食，又  
喪其半。端詣闕，見唐主，但謝無功。初不自言  
艱苦。唐主復以為秘書監。楚之至山東，亦為  
竇建德所獲，楚之不屈，竟得還。王世充攻雍  
丘，李公逸遣使求救。唐主以隔賊境不能救，  
公逸乃留其屬李善行守雍丘，身率輕騎入

朝至襄城，為世充所獲。世充謂曰：卿越鄭臣  
唐，其說安在。公逸曰：我於天下，唯知有唐，不  
知有鄭。世充怒，**集覽**澶淵左傳襄二十年盟  
斬之，善行亦沒。於澶淵杜預曰：澶淵在  
頓丘縣南，今名繁汙，此衛地。又近戚田，澶市  
然反。汙音紆。五代周至宋皆名澶州，取古澶  
淵為名也。今大明府開州**質實**一統志云：澶  
是也。州在府南北六十里。淵古地名。春  
秋時屬衛，秦為東郡地，漢為頓丘縣地，屬魏  
郡。晉為頓丘郡，及魏郡地。隋為東郡，及武陽  
郡地。唐置澶州，又分置澶水縣。貞觀中州廢，  
以縣屬魏州。後復置。五代晉陞鎮寧軍，宋陞  
開德府治。濮陽縣，今復為澶州。後改為開州，  
屬大明府。元仍舊。本朝因之，以濮陽東明

縣省入仍屬大明府淮水名注見漢後主延興二年譙州注見漢獻帝建安十五年杞州注見漢桓帝延熹四年雍丘淮南郡注見漢明帝永平十三年節旄注見唐德宗興元元年宜陽縣名注見周安王十一年雍丘縣名注見漢桓帝延熹四年襄城縣名注見周赧王十五年

### 十一月唐秦王世民擊宋金剛屯柏壁

秦王世民引兵自龍門度河屯柏壁與金剛相持。民間世民來莫不歸附。至者日多。然後漸收其糧。軍食以充。乃休兵秣馬。唯令偏裨乘間抄掠。大軍堅壁不戰。由是賊勢日衰。永

尉遲敬德初見

安王孝基等攻賊黨呂崇茂崇茂求救於金剛。金剛遣其將尉遲敬德尋相將兵奄至夏縣。虜孝基等敬德等將還。世民遣兵部尚書殷開山等邀之於美良川。大破之。頃之敬德相潛引精騎援王行本於蒲阪。世民自將步騎三千從間道邀擊。又大破之。敬德僅以身免。悉俘其眾。復歸柏壁。諸將咸請與金剛戰。世民曰。金剛懸軍深入。兵精將猛。虜掠為資。利在速戰。我閉營養銳。以挫其鋒。分兵汾隰。衝其心腹。彼糧盡計窮。自當遁走。當待此機。未宜速戰。孝基謀集覽柏壁城名也在汾州。逃歸劉武周殺之。介休縣抄掠抄去聲。兼竝略取也。掠與略同。左傳襄二十一年欒盈出奔過於周。周西鄙掠之。注音亮奪也。尋

相姓名也夏縣屬解州在平陽路括地志云解州安邑故城是美良川在蔚州廣靈縣南屬上都汾隰隰本漢蒲子縣隋置隰州今屬平陽汾本西河郡後魏置汾州今屬太原

**質實** 一統志云柏壁城名在平陽府絳州西南二十里後魏東雍州正平郡治此後周改絳州移於稷山縣之玉壁城尉遲敬德朔州鄯陽人夏縣本禹所都之地漢為安邑縣境後魏太和中別置南安邑縣改為夏縣以禹舊都故名隋初屬虞州後屬河東郡唐屬絳州乾元初改屬陝州金元屬解州本朝因之改屬平陽府汾隰二州名汾注見周報王二十三年西河隰注見晉懷帝永康二年蒲子

### 夏人克鄭新鄉虜其將劉黑闥

李世勣欲歸唐恐禍及其父謀於郭孝恪孝恪曰吾新事實竇氏動則見疑宜先立効以取信然後可圖也世勣從之襲王世充獲嘉多所俘獲以獻又擊新鄉虜其將劉黑闥竇建德由是親之黑闥漳南人少驍勇與建德善後事王世充常竊咲其所為世充使守新鄉至是建德署為將軍使將奇兵東西掩襲往來乘間奮擊克獲而還於是世勣說建德曰曹戴二州戶口完實孟海公竊有其地今以大軍取之而臨徐交則河南可不戰而定矣建德然之欲自將以徇河南先遣其行臺曹旦等將兵五萬濟河世勣引兵三千會之



**集覽**

獲嘉徐廣曰城名在懷州武陟縣境內按輿地要覽今衛州獲嘉縣是

**質**

**實**

新鄉縣名注見梁均王龍德二年曹州注見漢光武建武八年一統志云戴州本漢

城武縣屬山陽郡東漢屬濟陽郡北齊於此置永昌郡隋初罷郡置戴州大業初廢州以縣屬濟陰郡唐貞觀中屬曹州五代唐屬單州宋金元因之本朝初改屬濟寧府後改

屬兗州府徐交二州名徐注見秦始皇二十八年彭城交注見漢獻帝興平二年漳南注

見秦二世三年

庚辰

唐武德三年○是歲并楚夏定楊梁師都梁銑鄭梁法典吳凡九國定楊梁法典亡

春正

月唐克蒲反隋守將王行本降

**集覽**

蒲反反本作阪注見

周赧王十二年蒲阪

行本糧盡援絕乃出降斬之

李世勣復歸于唐

李世勣謀侯建德至河南掩襲其營殺之冀得其父并建德土地歸唐建德久之不至曹旦在河南多侵擾諸賊羈屬者皆怨之世勣以謀告中潭賊帥李商胡之母霍氏霍氏亦善騎射號霍總管令商胡召旦福禪飲皆殺之乃遣人告世勣世勣欲襲其營聞已有備

通鑑綱目

卷三十一 唐高祖武德三年

三

正編

遂與郭孝恪帥數十騎奔唐建德羣臣請誅李蓋建德曰世勸唐臣為我所虜不忘本朝乃忠臣其父何罪  
**質實** [中潭] 城名注見陳宣帝太建七年 [濟州] 注遂赦之且取濟州  
見晉帝奕太和元年高平

定楊取唐長子 **壺關** **質實** [長子] 縣名注見周威烈王二十三年壺關

縣名注見漢獻帝建安七年 ○唐工部尚書獨孤懷恩謀反

伏誅

初獨孤懷恩攻蒲反久不下唐主數謂讓之懷恩由是怨望唐主嘗戲謂之曰姑之子皆

以戲言

已為天子次應至舅之子乎懷恩亦頗以此自負時扼腕曰我家豈女獨貴乎遂與麾下元君寶謀反會懷恩君寶與唐儉劉世讓皆沒於尉遲敬德君寶謂儉曰獨孤尚書近謀大事若能早決豈有此辱哉及美良川之戰懷恩逃歸唐主復使攻蒲反儉恐懷恩遂成其謀說敬德使劉世讓還與唐連和遂以懷恩反狀聞時王行本已降懷恩入據其城唐主欲幸懷恩營已登舟矣世讓適至唐主大驚曰吾得免豈非天也乃使召懷恩懷恩未知事露輕舟 **質實** 扼腕注見漢武帝元朔來至遂誅之 [劉世讓] 京兆人

突厥立楊政道為隋王

居定

**質實**

定襄郡名注見晉懷帝永嘉六年

### 二月唐改官名

納言為侍中內史令為中書令

### 唐以封德彝為中書令

**書法**

始正官名而百僚之長首用若人唐之官不足貴矣綱目此而書之深譏

也

**發明**

唐改官名內史令為中書令是矣然始居是職者乃姦邪誤國從賊詬君

之人耳唐不能取而尸諸市反從而寵秩之况中書令師長百僚乃以斯人為之其為是職之累多矣直書於冊其失自見

### 夏四月唐秦王世民擊宋金剛破之定楊可汗

### 武周及金剛皆走死

宋金剛戰屢敗食盡北走秦王世民追及尋相於呂州大破之乘勝逐北一晝夜行二百餘里戰數十合總管劉弘基諫曰大王逐北深入不已不愛身乎且士卒飢疲宜留壁於此俟兵糧畢集復進未晚也世民曰金剛計窮而走衆心離沮功難成而易敗機難得而



此等去處  
大須着眼

通鑑綱目 卷三十一  
易失。必乘此勢取之。若更淹留，使之計立備成，不可復攻矣。吾竭忠狗國，豈顧身乎。遂策馬而進，將士不敢復言飢，追及金剛於雀鼠谷。一日八戰，皆破之，俘斬數萬人。世民不食二日，不解甲三日矣。軍中止有一羊，與將士分食之。引兵趣介休，金剛以衆二萬出西門背城布陳，南北七里。李世勣與戰，小却。世民帥精騎擊之，出其陳後，金剛大敗。敬德尋相舉介休及永安降。世民得敬德喜甚，使將其舊衆八千，與諸營相參。屈突通慮其爲變，驟以爲言。世民不聽。劉武周聞金剛敗，大懼，棄并州走突厥。金剛欲復戰，衆莫肯從，亦走突厥。世民入并州，武周所得州縣皆入於唐。唐以唐儉爲并州道安撫大使，李仲文爲總管。

未幾，金剛謀走上谷，突厥追獲腰斬之。武周之南寇也。其黨苑君璋諫曰：唐主舉一州之衆，直取長安，所向無敵。此乃天授，非人力也。不如北連突厥，南結唐朝，南面稱孤，足爲長策。武周不聽。及敗，泣謂君璋曰：不用公言，以至於此。久之，謀亡歸馬邑。事泄，突厥殺之，而使君璋統其餘衆。**質實** 一統志云：[呂州]隋初所置，卽在平陽府霍州西三里。又注見隋煬帝大業十三年。霍邑[雀鼠谷]注同上。十一年[并州]注見齊明帝建武三年。[上谷]郡名，注見秦王政三年。[馬邑]郡名，注見漢高帝六年。

### 五月夏人侵唐幽州不克

不憑諸系  
而輕信妄  
言大悞

竇建德遣兵擊幽州李藝再擊破之建德大將王伏寶勇略冠軍中諸將疾之言其謀反建德殺之伏寶曰大王奈何聽讒自斬左右手乎

### 唐立老子廟

晉州人吉善行自言於羊角山見白衣老父曰為吾語唐天子吾為老君吾而祖也詔於其地立廟范氏曰唐祖老子由妖人之言而誚諛者附會之高祖啓其原高宗明皇扇其風遂用方士之言而躋之於上帝卑天誣祖悖道甚矣

**質實**

一統志云羊角山在

山上唐武德中神見此山遂立有御製碑存焉

**書法**

書老子廟何譏誣也故通鑑不書綱目特書之

**發明**

唐信妖人之言而祖老子綱目止以立老子廟書之者不予其祖之也

六月顯州人殺唐行臺楊士林以降於鄭

顯州注見

齊武帝永明五年

○秋七月唐遣秦王世民督諸軍伐

鄭

初王世充所部降唐者相繼世克令一人亡叛舉家就戮父子兄弟夫婦許相告而免之

通鑑綱目

卷三十八 唐高祖武德三年

正編

正編

舉家亡者，四鄰皆坐誅，而亡者益甚，又以宮城爲大獄，意所忌者，并繫其家屬，繫者不下萬口，餓死者日有數十。至是，唐主議擊之，世充聞之，選諸州鎮驍勇，皆集洛陽。七月，唐詔秦王世民督諸軍擊世克，屈突通二子在洛陽。唐主謂通曰：「今欲使卿東征，如卿二兒何？」通曰：「臣昔爲俘囚，分當就死，陛下釋縛，加以恩禮，當是時，臣心口相誓，期以更生餘年，爲陛下盡節，但恐不獲死所耳。今得備先驅，二兒何足顧乎？」唐主嘆曰：「徇義之士，一至此乎？」秦王世民遣行軍總管史萬寶自宜陽南據龍門，劉德威自太行東圍河內，王君廓自洛口斷其餉道，黃君漢攻迴洛城，大軍屯于北邙，連營以逼之。世充陳於青城宮，世民亦置

陳當之，世克隔水謂世民曰：「唐帝關中，鄭帝河南，世克未嘗西侵，王忽舉兵東來，何也？」世民使應之曰：「四海咸仰皇風，唯公獨阻聲教，爲此而來，世克曰：『相與息兵講好，不亦善乎？』又應之曰：『奉詔取東都，不令講好也。』至暮，各引兵還。胡氏曰：『唐帝長安，鄭帝洛陽，迹其所以取之，未有大相過者，故王世克有隔水之問，而秦王所以答之者，語雖大而理不暢也。使唐初舉事，若湯伐桀，武伐紂，沛公誅無道秦，則其文告之辭，豈止如是而已乎？」

**集覽** 文告之辭，謂以大義作爲文辭，以告曉其衆庶。如湯伐桀，作湯誓，武王伐紂，作秦誓之類也。左傳昭十三年

**質實** 洛陽縣名，注見周顯

王三年太行山名注見周安王十六年河內郡名注見宋順帝昇明元年洛口地名注見隋煬帝大業十三年北邙山名注見漢靈帝中平六年一統志云青城宮在河南府洛陽縣治北隋大業初所建東都注見秦莊襄王元年三川

### 九月鄭顯州總管田瓚以二十五州降唐

自是襄陽聲問與世充絕

**質實**

襄陽郡名注見漢獻帝建安十二年

國勢

### 唐攻鄭轅轅拔之

秦王世民遣王君廓攻轅轅拔之遂東徇地至管城而還先是世克將郭士衡等掠唐境

如此安得不令人心死

君廓以策擊却之詔勞之曰卿以十三人破賊一萬自古以少制衆未之有也於是河南州縣相繼降唐劉武周降將尋相等多叛去諸將疑尉遲敬德囚之屈突通殷開山言於世民曰敬德驍勇絕倫畱之恐爲後患不如殺之世民曰敬德若叛豈在尋柱之後邪遽命釋之引入臥內賜之金曰丈夫意氣相期勿以小嫌介意吾終不信讒言以害忠良公宜體之必欲去者以此金相資表一時共事之情也世民以五百騎行戰地世充帥步騎萬餘猝至圍之單雄信引槊直趣世民敬德躍馬大呼橫刺雄信墜馬翼世民出圍更帥騎兵還戰屈突通引大兵繼至世充大敗僅以身免世民謂敬德曰公何相報之速也自

通鑑綱目

卷三十一 唐高祖武德三年

五

正編

是寵遇日隆

**集覽**

轅轅注見秦二世三年

**質實**

管城縣名注見梁武帝普

通六年

### 鄭濮州降唐

初王世充以邴元真為滑州行臺僕射李密故將杜才幹守濮州恨元真叛密詐以其眾降之元真自往招慰才幹迎入就坐執而數之曰汝本庸才魏公置汝元僚不建毫髮之功乃構滔天之禍今來送死是汝之分遂斬之遣人齎其首至黎陽祭密墓以濮州降唐

**質實**

濮州注見周安王五年濮陽一統志云李密墓在大名府濬縣東二里大伾山

快事

之西

### 冬十月夏王建德圍幽州高開道遣使降唐

竇建德之圍幽州也李藝告急於高開道開道帥二千騎救之建德引兵去開道因藝遣使降唐唐以為蔚州總管賜姓李氏封北平郡王建德帥眾二十萬復攻幽州兵已攀堞薛萬鈞萬徹帥敢死百人從地道出其背擊走之

**質實**

蔚州注見楚義帝元年代

北平郡注見秦王政三年

### 鄭管榮汴州降唐

通鑑綱目

卷三十一 唐高祖武德三年

三

正編

兵辨

李密之敗也，楊慶歸洛陽，王世充以為管州總管，秦王世民逼洛陽，慶潛遣人請降，世民遣總管李世勣將兵往據其城，時世充太子玄應鎮虎牢，軍于滎汴之間，聞之，引兵趣管城，李世勣擊却之，滎州刺史魏陸陽城令王雄、汴州刺史王要漢皆來降，玄應聞諸州皆叛，大懼，奔還洛陽。

**質實** 管州注見梁武帝普通六年，虎牢關名，注見晉帝奕太和四年。滎注見梁武帝普通六年，鄭城汴注見周顯王二十九年。大梁陽城縣名，注見隋煬帝大業十三年。

突厥處羅可汗死弟頡利可汗咄苾立

初，梁師都說突厥處羅可汗曰：「比者中原喪亂，分為數國，勢均力弱，故皆北面歸附。突厥今定，楊旣亡，天下將悉為唐有，師都不辭，滅亦恐。次及可汗，不若及其未定，南取中原，師都請為鄉導。」處羅從之，謀大舉入寇，而卒立其弟莫賀咄設咄苾，號頡利可汗。

**集覽** 定楊突厥立劉武周為定楊可汗，莫賀咄設咄苾咄當沒反，苾蒲結反，突厥別部典兵者曰設，莫賀咄其設之號，咄苾其名也。先為莫賀咄設，今立為可汗。

**質實** 中原注見唐玄宗天寶十五載。

鄭遣使如夏乞師

通鑑綱目 卷三十一 唐高祖武德三年 正編

通鑑綱目 卷三十一  
初王世充侵黎陽竇建德襲破其殷州以報之自是二國交惡信使不通及唐兵逼洛陽世充遣使求救於建德夏中書侍郎劉彬曰天下大亂唐得關西鄭得河南夏得河北共成鼎足之勢今唐舉兵臨鄭鄭地日蹙唐彊鄭弱勢必不支鄭亡則夏不能獨立矣不如解仇除忿發兵救之夏擊其外鄭攻其內破唐必矣唐師既退徐觀其變若鄭可取則取之併二國之兵乘唐師之老天下可取也建德從之

**質實**

殷州注見隋恭帝皇泰二年

### 十二月鄭許亳等十一州降唐

**質實**

許州注見漢後主建

興十年許昌亳州注見漢獻帝建安十五年譙邑

### ○唐峽州兵伐梁拔

### 荆門鎮

梁王蕭銑性褊狹多猜忌諸將恃功恣橫好專誅殺銑患之乃宣言罷兵營農實欲奪諸將之權大司馬董景珍弟為將軍怨望謀作亂事泄伏誅景珍時鎮長沙據郡降唐唐遣峽州刺史許紹出兵應之紹即攻梁拔荆門鎮銑遣其將張繡攻長沙景珍謂曰前年醢彭越往年殺韓信卿不見之乎何為相攻繡不應景珍欲走為麾下所殺銑以繡為尚書令繡恃功驕橫銑又殺之由是功臣諸將皆有離心兵勢益弱紹所部與梁鄭鄰接二境

得紹士卒皆殺之。紹得二境士卒。皆資給遣之。敵人愧感。不復侵掠。境內以安。**集覽**

**荆門鎮**今荆門軍屬江陵府。又南郡夷陵縣江南岸有荆門山。其山上合下開。有門象焉。

故曰荆門。與江北虎牙山相對。前年臨彭越。往年殺韓信。意謂我輩皆不能免也。漢高十

一年黥布謀反。上召薛公問之。對曰。往年殺彭越。前年殺韓信。此二人者。同功一體之人。

也。自疑禍及身。故反耳。顏師古**質實**長沙郡注。往年與前年同文相避耳。

漢獻帝興平元年。峽州注。見周赧王三十七年。夷陵。荆門鎮注。見晉武帝太康元年。

### 吳主子通敗梁兵取京口杜伏威擊之子通敗

### 走襲梁梁王法興走死

李子通渡江攻沈法興。取京口。法興敗走吳郡。於是丹陽毘陵等郡皆降於子通。杜伏威

遣輔公祐攻之。子通大敗。棄江都。保京口。江西之地。盡入於伏威。伏威徙居丹陽。子通復

東走太湖。收合亡散二萬人。襲法興於吳郡。大破之。法興赴江溺死。子通軍勢復振。帥其

群臣。徙都餘杭。盡收法興之地。北自太湖。南至嶺。東包會稽。西距宣城。皆有之。**質實**

**京口**郡名。注見晉成帝咸和三年。吳郡注。見漢獻帝建興三年。丹陽郡名。注見漢獻帝興

平二年。毘陵郡名。注見隋煬帝大業十二年。江都郡名。注見漢獻帝興平元年。一統志云。





太湖在蘇州府城西南二十五里禹貢謂之震澤周公爾雅謂之具區史記國語謂之五湖圖經以貢湖遊湖胥湖梅梁湖金鼎湖為五魏韋昭以胥湖蠡湖洮湖滈湖與太湖為五吳虞翻云水通五道謂之五湖其地跨蘇常嘉湖四府界餘杭縣名注見隋煬帝大業六年會稽郡名注見漢和帝永元元年宣城郡名注見漢明帝永平十三年

辛唐武德四年○是歲夏鄭梁春正月唐黔州

兵攻梁拔其五州四鎮質實一統志云黔州本漢武陵郡之西陽

縣地自孫吳至梁並為黔陽縣地隋置彭水縣為黔州治所宋以杜洪洋水信寧都濡四縣省

入紹定初陞州為紹慶府元為紹慶路縣仍舊本朝省路改屬重慶府○唐秦王

世民擊鄭鄭主世充與戰敗走

秦王世民選精銳千騎皆皂衣玄甲分為左右使秦叔寶程知節尉遲敬德翟長孫將之每戰自被玄甲帥之以為前鋒所向摧破敵人畏之屈突通將兵行屯猝遇王世充戰不利世民帥玄甲集覽行屯行下孟反赴之世充敗走巡視諸屯也

二月唐以趙郡王孝恭為夔州總管李靖為行

軍總管

玄甲軍

能

兵

李靖說孝恭攻取蕭銑十策孝恭上之以孝恭為夔州總管使大造舟艦習水戰以靖為行軍總管委以軍事靖說孝恭悉召巴蜀酋長子弟量才授任置之左右外示引擢實以爲質夔州注見漢獻帝建安十九年巴東巴蜀二郡各注見楚義帝元年

**唐秦王世民敗鄭主世充於穀水進圍洛陽**

王玄應自虎牢運糧入洛陽世民遣李君羨邀擊大破之玄應僅以身免世民奏請進圍東都唐主曰今取洛陽正欲息兵克城之日乘輿法物圖籍器械可悉收之子女玉帛分賜將士世民移軍青城壁壘未立王世充帥衆二萬臨穀水以拒之諸將皆懼世民曰賊

疲者不使  
復振行兵  
要道

勢窘矣悉衆而出微幸一戰今日破之後不敢復出矣命屈突通師步卒五千渡水擊之兵交世民引騎南下身先士卒與通合勢衆殊歿戰散而復合者數四自辰至午世充兵始退世民縱兵乘之直抵城下遂圍之城守禦甚嚴世民四面攻之旬餘不能克將士皆疲弊思歸總管劉弘基請班師世民曰東方諸州已望風款服唯洛陽孤城勢不能久功在垂成奈何棄之乃下令軍中曰敢言班師者斬衆乃不敢復言唐主亦密敕世民使還世民遣封德彝言於唐主曰世克號令所行一城而已智盡力窮克在朝夕若旋師賊勢復振後必難圖唐主從之世民又遣王君廓夜襲虎牢拔之

**質實**

乘輿注見漢安

帝延光四年穀水注見太宗貞觀十一年班師注見陳後主禎明元年

### 夏王建德虜孟海公○三月唐襲夏鄴城

竇建德普樂令程名振降唐唐使將兵徇河北名振夜襲鄴俘其男女千餘人去鄴八十里閱婦人乳有渾者九十餘人悉縱遣之鄴人感其仁

**集覽** 乳有渾說文渾乳汁也音觀勇反列子乳渾有餘注渾音凍

**質實** 一統志云普樂縣名唐初所置後陷於竇建德遂廢之故城在廣平府鷄澤縣界

程名振洛州平恩人鄴縣名注見漢獻帝建安十年

安十年

### 突厥寇汾陰

**考異** 寇當作侵 **考證** 寇當作侵

突厥頡利可汗士馬雄盛有憑陵中國之志王世充使人說之曰昔啓民奔隋賴文帝之力有此土宇子孫享之今唐天子非文帝之子孫宜奉楊政道伐之以報文帝之德頡利

然之唐主以中國未寧待突厥甚厚而頡利求請無厭言辭驕慢至是寇汾陰

**集覽** 啓民突厥可汗之號也楊政道隋煬帝之孫齊王暕之子隋亡遂奔突厥

**質實** 汾陰縣名注見周顯王四十年

### 夏王建德將兵救鄭夏五月唐秦王世民大破

夏王建德將兵救鄭夏五月唐秦王世民大破

擒之鄭主世充降

兵

唐兵圍洛陽，掘塹築壘而守之。城中乏食，民食草木泥餅，死者相倚於道。竇建德悉發孟海公、徐圓朗之衆，西救洛陽。陷管州、滎陽、陽翟等縣，水陸竝進，兵十餘萬，軍於城臯之東原。遣使與王世充相聞，先是建德遺秦王世民書，請退軍潼關，返鄭侵地，復修前好。世民集將佐議之，皆請避其鋒。郭孝恪曰：「世充窮蹙，垂將面縛，建德遠來助之，此天意欲兩亡之也。宜據武牢之險以拒之，伺間而動，破之必矣。」記室薛收曰：「世充府庫克實，所將皆江淮精銳，但乏糧食，故爲我持。建德自將遠來，亦當極其精銳，若縱之至此，兩寇合從，轉河

不使夏鄭併力極是

兵

北之粟以饋洛陽，則戰爭方始，混一無期。今驍銳先據成臯，以逸待勞，決可克也。建德旣破，世充自下，不過二旬，兩主就縛矣。世民善之，蕭瑀屈突通封德彝皆欲退保新安，以乘其弊。世民曰：「建德新克海公，將驕卒惰，吾扼其咽喉，取之甚易，若其不戰，旬月之間，世克潰矣。若不速進，賊入武牢，諸城新附，必不能守，兩賊併力，其勢必彊。何弊之乘，吾計決矣。中分麾下，使通等副齊王守東都，世民將驍勇三千五百人，東趣武牢，正晝出兵，歷北邙，抵河陽，趨鞏而去。世克莫測，竟莫敢出。世民入武牢，將驍騎五百，出覘建德營，緣道分畱，使李世勣程知節秦叔寶將之，伏於道旁，纔



英氣逼人

通鑑綱目 卷三十一  
餘四騎偕進去建德營三里所建德游兵遇之世民大呼曰我秦王也引弓射之斃其一將建德大驚出五六千騎逐之世民按轡徐行追騎將至則射之止而復來如是再三世民遂巡稍却以誘之既入伏世勣等奮擊大破之建德迫於武牢累月不得進戰數不利將士思歸世民又遣王君廓將輕騎千餘掠其糧運凌敬言於建德曰大王宜悉兵濟河攻取懷州河陽使重將守之遂建旗鼓踰太行入上黨狗汾晉趣蒲津蹈無人之境拓地收兵則關中震懼而鄭圍自解矣建德將從之而世充遣使告急又陰以金玉啗建德諸將諸將皆曰凌敬書生安知戰事建德乃謝敬敬固爭之建德怒令扶出其妻曹氏曰祭

有識

酒之言不可違也建德曰此非女子所知也謀告曰建德伺唐牧馬於河北將襲武牢矣五月世民北濟河南臨廣武而還故留馬千餘匹牧於河渚以疑之建德果悉眾出牛口置陳亘二十里鼓行而進諸將皆懼世民升高而望之謂諸將曰賊起山東未嘗見大敵今度險而囂是無紀律逼城而陳有輕我心我按兵不出彼勇氣自衰陳久卒飢勢將自退追而擊之無不克矣建德列陳自辰至午士卒饑倦皆坐列又爭飲水遂巡欲退世民命宇文士及將三百騎經建德陳西馳而南上建德陳動世民曰可擊矣世民帥輕騎先進大軍繼之直薄其陳建德方朝群臣召騎兵使拒唐兵阻朝者不得過建德揮朝者令

通鑑綱目

卷三十一 唐高祖武德四年

正編

正編

却進退之間。唐兵已至。於是大戰。世民帥史大奈程知節秦叔寶等卷旆而入。出於陳後。張唐旗幟。建德將士見之大潰。建德中槊墜馬車。騎將軍楊武威擒之。世民讓之曰。我討世克。何預汝事。建德曰。今不自來。恐煩遠取。建德將士皆潰去。俘獲五萬人。世民即日散遣。使還鄉里。封德彝入賀。世民笑曰。不用公言。得有今日。遂囚建德。至洛陽城下。以示世克。世克議突圍南走襄陽。諸將曰。吾所恃者夏王。今已為擒。雖出終必無成。世克乃素服帥其太子群臣三千餘人。詣軍門降。於是部分諸軍。先入洛陽。分守市肆。禁止侵掠。無敢犯者。世民乃入宮城。命房玄齡收隋圖籍制詔。已為世克所毀。命蕭瑀等封府庫。收其金

如晦不如楚客多矣

帛。頒賜將士。收段達單雄信朱粲等十餘人。斬之。初。秦王府屬杜如晦叔父淹。事王世充。諂如晦。兄殺之。又囚其弟楚客。餓幾死。至是淹當死。楚客請如晦救之。不從。楚客曰。曩者叔已殺兄。今兄又殺叔。一門之內。相殘而盡。豈不痛哉。欲自刎。如晦乃為之請。淹得免死。秦王坐閭闔門。蘇威請見。稱老病不能拜。世民遣人數之曰。公隋室宰相。危不能扶。使君弑國亡。見李密王世克。皆拜伏舞蹈。今既老病。何勞相見。世民觀隋宮殿。歎曰。逞侈心。窮人欲。無亡得乎。命撤端門樓。焚乾陽殿。毀則天門闕。廢諸道場。建德餘眾走至洛州。欲立建德。養子為主。徵兵以拒唐。僕射齊善行曰。夏王英武。士馬精彊。一朝為擒。易如反掌。豈

非天命有所屬邪。今喪敗如此。必無所成。不若委心請命於唐。乃與裴矩曹旦帥百官奉建德妻曹氏及傳國八璽請降於唐。王世充弟世辯亦以徐宋等三十八州請降。淮安王神通又徇下山東三十餘州。世克建德之地悉平。胡氏曰。凌敬之策誠善策也。然長安并州將帥自足以當建德。而汾晉蒲津豈不戰所能下。延引日月適足以孤洛陽之心。爾而秦王攻圍益急。世克其能不破乎。既破世克。非取建德。不過遲時月間耳。又曰。蘇威罪固大矣。比之封德彝裴矩宇文士及之徒。不有間乎。秦王能責蘇威而不能戮德彝等。反寵任之。其失甚矣。

**集覽**

武牢卽虎牢也。注見晉帝奕太和四年。兩寇合從。建德與世克

講好也。過秦論合從締交。注從與縱同。將容反。祭酒。注見漢獻帝建安元年。薄其陳。薄蒲各反。又音博。迫之與戰也。陳讀曰陣。又注見齊和帝中興元年。薄之。門闕。闕注見周顯王十九年。冀關。滎陽縣名。注見秦莊襄王元年。成。隰縣名。注見秦莊襄王元年。潼關。注見漢獻帝建安十六年。面縛。注見漢順帝漢安二年。薛收。汾陰人。道衡之子。新安縣名。注見楚義帝元年。河陽縣名。注見漢帝玄更始二年。孟津。鞏縣名。注見漢王邦三年。懷州。注見宋順帝昇明元年。上黨郡名。注見周赧王五十二年。蒲津關名。注見秦始皇廿六年。廣武城名。注見漢王邦四年。一統志。牛口。峪名。在真定

府臨城縣西二十五里相傳童謠曰竇入牛口勢不得久竇建德爲唐兵所敗走至此果被擒舊有竇王廟在焉史太奈西突厥特勒也徐宋二州名徐注見秦始皇二十八年彭城宋注見漢後王延喜十八年

進  
秋七月唐以蘇世長爲諫議大夫

王世克僕射豆盧行褒蘇世長以襄州來降唐主與之皆有舊先是屢以書招之行褒輒殺使者既至長安唐主誅行褒而以世長爲諫議大夫嘗從校獵高陵大獲禽獸唐主曰今日樂乎世長曰不滿十旬未足爲樂唐主變色既而笑曰狂態復發邪對曰於臣則狂

於陛下甚忠嘗侍宴披香殿酒酣謂唐主曰此殿煬帝之所爲邪唐主曰卿諫似直而實多詐豈不知此殿朕之所爲乎對曰臣實不知但見其華侈如傾宮鹿臺非與王之所爲耳昔侍陛下於武宮見所居宅僅庇風雨當時亦以爲足今因隋之宮室已極侈矣而又增之將何以矯其失乎唐主深然之集覽豆盧虜複姓其先慕族其後有自勝者降於後魏爲樂郡守賜姓豆盧氏按北人以歸義爲豆盧因氏焉見北史豆盧寧傳傾宮鹿臺汲冢古文曰夏桀作傾宮殫百姓之財商紂作鹿臺其大三里高千尺七年乃成質實蘇世長京兆武功人襄州注見漢獻帝建安十二年襄陽高陵



縣名注見周赧王四十九年一統志云鹿臺在衛輝府淇縣南陽社商紂所築以聚天下之財周書武王散鹿臺之財即此大名府滑縣西五十里亦有之武功縣名注見漢後主建興十二年

**書法**

自晉元之篇書趙以喬豫和苞為諫議大夫至是垂三百年矣於是復書

予唐也前書孫伏伽為治書侍御史繼書李素立為侍御史此書蘇世長為諫議大夫皆予之也與用士及德彛善果之時又異矣唐初之政駁而不醇類如此終唐之世書諫議大夫十蘇世長魏徵等孫伏伽盧鴻陽城吳通玄韋渠牟劉栖楚柳公權

鄭朗皆美也唯吳通玄韋渠牟為訛焉

失刑

唐秦王世民至長安獻俘太廟赦王世充斬竇

建德

秦王世民至長安披黃金甲齊王元吉李世勣等二十五將從其後鐵騎萬匹甲士三萬人前後部鼓吹俘王世充竇建德獻於太廟行飲至之禮以饗之詔赦世充為庶人徙蜀斬建德於市以天下略定大赦百姓給復一年陝虢轉輸勞費幽州久隔寇戎皆復二年既而王竇餘黨尚有遠徙者孫伏伽上言兵食可去信不可去陛下已敕而復徙之使臣

注德

民何所憑依，且世克尚蒙寬宥，况於餘黨，所宜縱釋。唐主從之。世克未行，定州刺史獨孤修德矯敕殺之，詔免修德官。胡氏曰：王竇皆非唐之叛臣也，而世克事煬不忠，致隋失天下，又弑恭帝而自立，淫刑以逞，虐及無罪，其罪為重，宜數其罪而戮之，而待建德以不死，則刑有章矣。而唐不然，其不戮世克也，得非內省有疚，與其誅建德也，無乃畏惡其能與已，而使人潛殺世克。

**集覽** 前後部鼓吹，鼓吹豈所謂與眾棄之與？音律管壎之樂也。本北狄馬上之聲，漢以後為鼓吹，亦軍中樂於馬上奏之。唐制鼓吹有五部，吹音尺偽反。

**飲至之禮** 注見宋文帝元嘉二十八年飲至告廟給復一年給與也。復音福除也。與免一

年徭賦。陝虢，陝本漢弘農，陝縣古虢國之上陽也。後魏改陝州虢國，周封虢仲之地。唐置虢州，今屬京兆。內省有疚，省察也。疚，病也。自省有罪惡。

**質實** 蜀郡名，注見晉武帝

泰始八年益州。陝虢二州名。陝注見周顯王四十五年虢。注見宋文帝元嘉十二年莘。

**書法** 陳之亡也，書俘陳叔寶，於是俘世克。建德以獻太廟，則曷為不以俘王世

克寶建德書之，不使建德列於世克也。故止書獻俘，然則世克書赦何有罪也。建德書斬不書誅何無罪也。有罪者赦無罪者斬，唐之得失見矣。

**發明** 太宗英武蓋世，漢高光之儔，而王竇以盜賊之靡當之，宜乎折非不支，殆

甚於摧枯拉朽之易也。或曰：太宗比高光，孰優？曰：太宗弱冠起義，克長安，平群盜，如反諸掌，兵鋒未嘗少衄，所向無前，非其才之過人，安能至此？使之處光武之地，固優為之。若遇漢高之事，殆恐未易言也。何則？漢祖起於亭長，首以誅無道秦為名，初無挾詐僥祕之術，固已高人一等。然入關未幾，卽制於項氏之手，退處巴蜀，乃能席卷三秦，聲羽大逆之罪，東向以爭天下，百敗而氣不折，卒能摧折慄悍之人而斃之，使太宗處此，其少年英銳之氣，恐未能如漢祖之隱忍。况淮陰、英、彭輩，皆不世之才，尤未易以籠絡駕御，而高祖使之如嬰兒，玩弄於鼓掌之上，彼薛杲、劉武周、王世充、竇建德等，較其勇略，曾不及英、彭之一二。况望項籍之萬分哉！此所以知其未易辨也。然天生英主，各適其時，要未容以槩論。惟建德世克之歟，其是否則有可言者。世充誠有罪，然唐既受其降，則不可殺之。彼亦自謂罪固當誅，特秦王許臣不死，其辭為甚直。若建德則越境而來，又於陣擒之，戮之宜矣。一赦一誅，固非過也。若夫他時蕭銳既降而死，則唐始為濫殺矣。觀者又當以是攷之。

唐初行開元通寶錢

隋末錢幣濫薄，至裁皮糊紙為之，民間不勝其弊。至是初行開元通寶錢，徑八分，重二銖。

後世錢文用寶字始此五銖之

後唯此錢  
最爲得中  
後世三銖  
四銖當十  
當千之類  
皆行之不  
久此錢至  
今猶用之  
最可爲法

通鑑綱目 卷三十一

四索積十錢重一兩輕重大小最爲折衷遠  
近便之置監於洛并幽益等州秦王世民齊  
王元吉賜三鑪裴寂賜一鑪集覽二銖四累  
聽鑄錢餘盜鑄者身死家沒銖音殊累  
倫追反十悉爲累十索爲銖八銖爲鎰二十  
四銖爲鎰最爲折衷言極停當也袁陟仲反  
**質實**洛并幽益四州名洛注見秦莊襄王元  
年三川并注見齊明帝建武三年一統  
志云幽禹貢冀州之域高陽氏謂之幽陵陶  
唐曰幽都虞爲幽州夏殷省幽入冀又爲冀  
州地周復置幽州武王封堯後於薊封召公  
奭於燕卽此秦爲上谷漁陽二郡地漢初爲  
燕國又分置涿郡元狩中改燕國爲幽州元  
鳳初改爲廣陽郡本始初改爲廣陽國東漢

省廣陽合上谷永元初復立廣陽郡後罷郡  
立幽州治薊三國魏爲燕國晉改范陽國後  
魏於薊立燕郡又於郡置幽州北齊於幽州  
置東北道行臺後周改置燕及范陽二郡兼  
立總管於幽州隋開皇初郡廢州存後省州  
入涿郡唐武德改爲幽州總管府開元間改  
州爲范陽郡乾元初復爲幽州遼陞幽州爲  
南京幽都府後改幽都爲析津府宋宣和中  
改名燕山府尋復入金稱燕京改號中都以  
析津府爲太興府元初爲燕京路號大興府  
至元初建中都後改爲大都路本朝初改  
爲北平府尋改爲順天府直隸京師益注見  
晉武帝泰始八年

通鑑綱目 卷三十一 唐高祖武德四年 正編

**書法** 唐自是錢幣凡七變。是年高宗乾封元年鑄乾封泉寶。二年罷肅宗乾封元年鑄大錢。二十年更鑄大錢。上元元年敕重輪一當三十。寶應元年大小錢皆當一。○此後世錢文用寶字始此。

**竇建德故將劉黑闥起兵漳南**

竇建德諸將居閭里暴橫為民患。唐官吏以法繩之皆驚懼不安。會詔悉徵建德故將。於是范願高雅賢等相謂曰。王世克以洛陽降唐。其將相大臣皆夷滅。吾屬至長安必不免矣。且夏王得淮安王。遇以客禮。唐得夏王。即殺之。吾屬皆為夏王所厚。今不為之報仇。無

以殺建德未當人心故以故將起兵予之

以見天下之士。乃謀作亂。卜之以劉氏為主。吉。因相與之。漳南見建德故將劉雅。雅曰。天下適安定。吾將老於耕桑。不願復起兵。眾怒殺之。故漢東公劉黑闥屏居漳南。諸將請之。告以其謀。黑闥方種蔬。即殺耕牛與之飲食。定計聚眾。襲縣據之。是時諸道有事。則置行臺。尚書省無事則罷之。朝廷聞黑闥作亂。乃置山東道行臺於洛州。魏冀定滄並置總管府。以淮安王神**集覽**官吏以法繩之。注通為行臺僕射。見漢文帝十四年。質實漳南地名。注見秦二世三年。漢東郡名。注見宋文帝元嘉二十二年。隋郡。洛州注見漢武帝元狩四年。魏冀定滄四州名。魏注見漢成帝綏和二年。魏郡冀注見秦二世二年。信都

定注見周威烈王二十三年中山滄注見晉穆帝永和六年

**書法** 書故將何予義也建德之死唐為已甚故黑闥得以起兵書而唐止書擊

終綱目書故將七利幾公帥藩陳安麻秋張賀度劉黑闥鞏延美惟利幾以故楚將

書反公帥藩以成都故將書寇為譏辭

**發明** 楊廣有罪故群盜皆以起兵書之今唐非隋比胡為所書如此黑闥未為

唐臣既書竇建德故將則無嫌於起兵凡已平之國其臣民有能舉事者皆書起兵

如周平齊隋平陳之後往往有此類此綱目忠厚待人許其臣民以不忘舊主之意

也嗚呼仁哉

八月朔日食 **質實** 日食注見新莽天鳳元年 ○劉黑闥據郿

縣唐遣兵擊之

黑闥陷郿縣竇建德舊黨稍出歸之眾至二千人為壇於漳南祭建德告以舉兵之意自

稱大將軍詔發關中步騎三千使將軍秦武通李玄通等擊之又詔李藝引兵會擊 **集**

**覽** 郿縣索隱曰郿音輸韋昭曰清河郡邑正義曰具州縣也按貝州今恩州是漢唐時

清河郡也至 **質實** 郿縣注見隋煬帝大業七年李玄通藍田人

唐徐圓朗舉兵應劉黑闥

壬氣

初洛陽既平徐圓朗請降拜兗州總管黑闥作亂圓朗與通謀唐主使盛彥師安集河南行至任城圓朗執之舉兵反兗鄆陳杞伊洛曹戴等八州皆應之圓朗自稱魯王厚禮彥師使作書與其弟令舉虞城降彥師為書曰吾奉使無狀為賊所擒為臣不忠誓之以死汝善侍老母勿以吾為念圓朗初色動仍笑曰盛將軍有壯節不可殺也待之如舊

**實**

任城縣名注見漢明帝永平十四年兗鄆陳杞伊洛曹戴等八州兗注見漢獻帝興

平二年鄆注同上元年陳注見周赧王三十二年杞注見漢桓帝延熹四年雍丘伊注見漢帝玄更始二年陸渾洛注見秦莊襄王元年三川曹注見漢光武建武八年濟陰戴注見隋恭帝侗皇泰二年魯郡名注見漢獻帝興平二年兗州一統志云虞城縣名本古虞國即禹封商均之地漢置虞縣屬梁國後魏屬沛郡北齊省隋復置屬宋州唐置東虞州尋廢改縣曰虞城五代梁置輝州宋廢以縣屬宋州後屬應天府金廢元復置屬東平路後屬濟寧路本朝因之改屬開封府

**書法**

圓朗書唐矣應黑闥則叛也曷為不義也於是降而復叛者皆書叛惟圓朗書舉兵所以予義也故世民之師止書擊

主德

唐括戸口○唐蠲太常樂工爲民。

詔以太常樂工皆前代因罪配没子孫相承多歷年所並蠲爲民且令執事若仕官入流

勿使集覽入流注見玄宗開元十七年流外

唐淮安王神通擊劉黑闥敗績

淮安王神通至冀州與李藝合兵與黑闥戰於饒陽乘風擊之旣而風反神通大敗藝歸

幽州黑闥質實饒陽縣名注見漢兵勢大振帝玄更始二年

冬十月唐以秦王世民爲天策上將

唐主以秦王世民功大前代官皆不足以稱之特置天策上將位在王公上以世民爲之

開府置屬世民以海內浸平乃開館以延文學之士杜如晦房玄齡虞世南褚亮姚思廉

李玄道蔡允恭薛元敬顏相時蘇勗于志寧蘇世長薛收李守素陸德明孔穎達蓋文達

許敬宗爲文學館學士分爲三番更日直宿世民暇日輒至館中討論文籍或至夜分使

庫直閭立本圖像褚亮爲贊號十八學士士大夫得預其選者時人謂之登瀛州時府僚

多補外官如晦亦出爲陝州長史房玄齡曰餘人不足惜杜如晦王佐之才大王欲經營

四方非如晦不可世民驚曰微公言幾失之卽奏留之使參謀帷幄軍中多事如晦剖決

太宗功高位重處危疑之地而可使之日夜聚徒党乎所以啓建成兄弟傾奪之釁者高祖爲之也



與鄴侯收  
圖籍同意

通鑑綱目

卷三十六

如流世民每克城諸將爭取寶貨玄齡獨收  
采人物致之幕府每令入奏事唐主曰玄齡  
為吾兒陳事雖隔  
**集覽**蓋文達蓋姓也漢高  
千里皆如面談  
岢膠西有蓋公索隱

曰蓋音古闔反字書作鄗登瀛州言如昇仙  
也按瀛州山名神仙居焉前書郊祀志蓬萊  
方丈瀛州此三神  
**質實**蔡允恭江陵人大業  
山傳在渤海中  
之子薛元敬汾陰人

收之從子李守素趙州人陸德明蘇州吳人  
孔頴達冀州衡水人先聖三十三世孫蓋文  
達冀州信都人許敬宗高陽北新城人善心  
之子閻立本京兆萬年人立德之弟幕府注  
見秦王  
政三年

### 唐遣趙郡王孝恭李靖伐梁梁主銑降

兵

唐發巴蜀兵以孝恭李靖統之自夔州東擊  
蕭銑時峽江方漲諸將請俟水落李靖曰兵  
貴神速今吾乘江漲掩其不備此必成擒不  
可失也孝恭乃帥戰艦三千餘艘東下銑果  
不備孝恭等拔其荆門宜都二鎮屢破其兵  
進至夷陵入北江銑以罷兵營農宿衛纔數  
千人聞唐兵至倉猝徵兵未集乃悉見兵出  
拒戰孝恭將擊之靖曰彼救敗之師策非素  
立勢不能久不若且泊南岨緩之一日彼必  
分兵歸守兵分勢弱乘其懈擊之蔑不勝矣  
若急之則併力死戰楚兵剽銳未易當也孝  
恭不從出戰果敗銑眾委舟收掠軍資靖見

通鑑綱目

卷三十六

唐高祖武德四年

七

正編

着着得手

其眾亂縱兵奮擊大破之乘勝直抵江陵入其外郭大獲舟艦靖使散之江中諸將皆曰破敵所獲當籍其用奈何棄以資敵靖曰蕭銑之地南出嶺表東距洞庭吾懸軍深入若攻城未拔援兵四集吾表裏受敵進退不獲雖有舟楫將安用之今棄舟艦使塞江而下援兵見之必謂江陵已破未敢輕進往來規伺動淹旬月吾必取之矣援兵見之果疑不進遂圍江陵銑內外阻絕問策於岑文本文本勸銑降銑謂群臣曰天不祚梁不可復支矣必待力屈則百姓蒙患奈何以我之故陷百姓於塗炭乎以太牢告廟下令出降守城者皆哭銑帥群臣總縷布幘詣軍門曰當死者唯銑耳百姓無罪願不殺掠孝恭入城諸

總兵王師

將欲大掠文本曰江南之民遭隋虐政重以戰爭跂踵延頸以望真主是以蕭氏君臣決計歸命庶幾有所息肩今若縱兵俘掠士民失望恐自此以南無復向化之心矣孝恭稱善遽禁止之諸將又言梁將帥拒闔死者請籍其家以賞將士靖曰王者之師宜使義聲先路彼為其主鬪歟乃忠臣也豈可同之叛逆之科乎於是城中安堵秋毫無犯南方州縣聞之皆望風款附孝恭送銑長安斬於都市以孝恭為荊州總管靖為上柱國安撫嶺南先是銑遣劉洎略地嶺表得五十餘城未還而銑敗洎以所得城來降靖既度嶺所至皆下銑桂州總管李襲志帥所部來降以靖代之引兵下九十六州得戶六十餘萬范氏

蕭銑既降殺不仁

曰蕭銑故梁子孫因隋之亂保拒荆楚欲復先業非唐之叛臣也唐師伐之銑又以百姓之故不忍固守而降然則唐初割據之主銑最無罪高祖誅之淫刑甚矣胡氏曰蕭銑志復舊業非唐叛臣唐若以文告之辭招而撫之再三不下然後用兵既服其人當矜其志胙以江南百里之國使奉梁祀則唐之德庶幾乎武王下車之政矣而以盜賊待之必殺之而後慊

**集覽** 總彙注見漢孺子嬰初始元年跋踵索隱曰跋與企同丘弭反舉也踵足跟也言舉踵而來正義曰跋音岐延頸正義曰延引也言舒頸而顛望也義聲先路當以義聲為王師之前導也離騷經曰乘騏驥以馳騁兮來吾道夫先路

**質**

**實** 峽江未詳處所或謂峽州之江注見周赧王三十七年宜都縣名注見漢光武建武

九年夷陵郡名注見周赧王三十七年倉猝注見漢光武建武六年江陵縣名注見漢獻

帝建安十三年洞庭湖名注見周安王十五年太牢牲名注見太宗貞觀十八年荊州注

見漢獻帝建安十三年嶺南道名注見隋恭帝侑義寧二年劉洎江陵人桂州注見秦始

皇三十三年

**書法** 於是斬銑都市則何以不書諱之也唐平諸國雖降鮮不殺者淫刑甚矣

然仁果貪暴黑闥執降猶曰有以藉口故綱目悉書之惟王行本蕭銑不書不忍書

也其不忍何行本各為其主蕭銑自紀其叙皆既降矣而復斬之諱之者甚之也

### 十一月唐杜伏威擊李子通執送長安

伏威於是盡有淮南江東之地

### 劉黑闥取唐定州總管李玄通死之

劉黑闥執玄通愛其才欲以為大將玄通不可故吏有以酒肉饋之者玄通飲醉謂守者曰吾能劔舞願假吾刀守者與之玄通舞竟太息曰大丈夫受國厚恩鎮撫方面不能保全所守亦何面目視息世間哉引刀自刺而死

**書法**

唐起兵於是四年耳書死節者已四人焉劉感呂子誠張善相李玄通其為人心如此唐之成帝業也宜哉綱目千三百六十二年書死之者五十四詳漢孺子嬰居攝元年於是四書皆唐也

### 高開道叛唐自稱燕王

幽州飢李藝告糴於高開道許之藝發三千人車數百乘驢馬千匹往受粟開道悉留之告絕於藝復稱燕王北連突厥南與劉黑闥相結恒定幽易咸被其患

**集覽**

恒定

幽易恒州即鎮州也本漢恒山國晉改恒州五代唐置真定府定州戰國時中山國也今

中山府是屬真定路幽州古冀州地舜以冀州廣遠分燕北地置幽州今大興府是易州本秦上谷郡地漢涿郡之固安縣也今屬保定府

**質實**

恒定幽易四州名恒注見

漢光武建武九年常山定注見周威烈王二十三年中山幽注見本年易注見周世宗顯

德六年

**書法**

書叛何嘗降也故入幽州則書寇綱目之名分嚴矣

### 十二月唐命秦王世民齊王元吉擊劉黑闥

初黑闥既破淮安王神通移書趙魏竇建德故將卒爭殺唐官吏以應之李世勣走保洛

州黑闥追擊破之拔相黎衛州半歲之間盡復建德舊境遣使北連突厥將軍秦武通程名振等皆自河北遁歸長安乃

**集覽**

相黎衛相州本

秦邯鄲地後魏置相州唐為鄴郡今彰德府是黎州古黎陽縣北魏置黎州今濬州是衛

**質實**

趙魏二州名趙注見漢景

帝三年魏注見漢成帝綏和三年相黎衛三州名相注見漢元帝建昭二年魏郡黎注見

漢成帝綏和三年衛注見秦王改七朝歌

壬午造元年○

**是歲**

**楚并梁凡三國**

春正月劉



### 黑闥自稱漢東王

黑闥稱王改元都洛州建德時文武悉復本位其設法行政悉師建德而攻戰勇決過之

**質實** 洛州注見漢武帝元狩四年廣平

### 三月突厥遣使如唐

先是處羅可汗與劉武周寇并州唐遣鄭元壽往諭以禍福處羅不從未幾處羅病死國人疑元壽毒之留不遣唐又遣漢陽公環使頡利欲令環拜不從亦留之唐復遣使賂頡利且許結昏頡利乃遣使送元壽等還

**質實** 鄭元壽鄭州滎澤人善果從兄一統

志云漢陽縣名本漢安陸縣地屬江夏郡東晉於臨漳山置沱陽縣後廢隋開皇末置漢津縣屬復州大業初改曰漢陽屬沔陽郡唐初於此置沔州後廢州以縣屬鄂州五代周為漢陽軍治宋廢軍紹興中復置元為漢陽府治本朝因之屬漢陽府

### 唐秦王世民破劉黑闥於洛水黑闥奔突厥

秦王世民軍至獲嘉黑闥棄相州世民取之進軍肥鄉列營洛水上以逼之李藝以兵數萬來會黑闥自將拒之程名振載鼓六十具於城西隄上急擊之城地皆震動范願馳告黑闥黑闥遽還遣兵擊藝於鼓城大敗洛水人據城來降世民遣王君廓守之黑闥引

通鑑綱目 卷三十八 唐高祖武德五年 正編

兵

兵

兵還攻甚急，世民三引兵救之，不得進。恐君廓不能守，行軍總管羅士信請代君廓守之。世民登城西南高冢，以旗招君廓。君廓帥其徒力戰，潰圍而出。士信乘之入城，黑闥晝夜急攻，會大雪，救兵不得往。凡八日，城陷，黑闥素聞其勇，欲生之，士信辭色不屈，乃殺之。世民復拔洛水，與藝營於洛水之南，黑闥數挑戰，世民堅壁不應。李世勣逼其營，高雅賢出戰，敗死。黑闥運糧，水陸俱進，程名振邀之，沉其舟，焚其車，相持六十餘日。世民度黑闥糧盡，必來決戰，乃使人堰洛水上流。黑闥果帥步騎二萬南渡洛水，壓唐營而陳。世民自將精騎擊破之。黑闥帥眾殊死戰，自午至昏，戰數合，黑闥勢不能支，遂先遁，餘眾不知，猶格

戰守吏決堰水大至，眾遂潰。黑闥與范願等奔突厥。山東悉平。隋恭帝侗皇泰二年，肥鄉縣名注見晉孝武帝太元九年。一統志云：洛水在廣平府城北三十里，源出遼州太行山，流經武安縣東北入永年縣北境，至鷄澤縣界與沙河合。鼓城縣名注見漢帝玄更始二年。下曲陽洛水縣名本漢廣平國斥漳縣地，隋置洛水縣，唐省入曲周縣。宋復置，尋廢。金始置威州治井陘縣，屬真定府。元徙威州治於洛水，而縣屬焉。至正間廢縣，以州屬廣平路。本朝初降州為縣，改屬廣平府。高冢未詳處所。挑戰注見漢王邦四年。山東道名注見宋文帝元嘉二十五年。

夏六月劉黑闥引突厥寇山東又寇定州

寇並當作侵下書突厥寇并州亦同之

**考證**

寇皆當作入

**書法**

黑闥前書起兵此其書寇何引狄亂華不可以不書殺也至加兵黑闥則

復書擊

○秋七月唐秦王世民擊徐圓朗杜伏威入朝

於唐

**考異**

按圓朗唐之叛臣當書討此書擊傳誤

秦王世民擊徐圓朗下十餘城聲振淮泗杜伏威懼遂請入朝世民以淮濟略定使淮安

王神通及任環李世勣攻圓朗而還

**質實**

淮泗二水名淮注見漢景帝三年泗注見

宋文帝元嘉三十年漢景帝二年濟注見梁武帝天監十五年

李子通叛唐伏誅

子通謂樂伯通曰伏威既來江東未定往收舊兵大功可立遂相與亡走至藍田為吏所

獲伏誅

**質實**

藍田縣名注見周赧王三年

隋漢陽太守馮盎降唐

盎承李靖檄以所部降唐以其地為高羅春白崖儋林振八州以盎為總管先是或說盎



宜効趙佗稱王。益曰：吾家居此，為牧伯者五世。富貴極矣，常懼不克負荷，為先人羞。敢効佗乎？遂降唐。

**質實**

漢陽郡名。注見漢獻帝建安二十二年。高羅春白崖。

儋林振八州。高注見宋文帝元嘉八年。高粱一統志云：羅本漢高粱縣地，宋分置羅縣，屬高粱郡。梁置羅州，隋併入高粱郡。唐置石城縣，為羅州治。天寶初，改廉江縣。宋省入吳川縣。乾道初，復析置石城縣，屬化州。元屬化州路。本朝仍屬化州。隸高州府。春本漢合浦郡。高粱縣地。吳屬高涼郡。梁於此置陽春郡。及陽春縣。隋平陳，廢郡以縣屬高州。唐於縣置春州。天寶初，改南陵郡。乾元初，復為春州。宋廢州，以縣屬南恩州。元仍舊。本朝初，州

廢縣，改屬肇慶府。白本秦象郡。漢為合浦縣地。唐初，析置南州，并置博白縣，以山為名。尋改南州為白州。宋廢州，以縣隸廉州。未幾州復置。政和初，又廢州，以縣隸鬱林州。尋復置。紹興中，復廢州，以縣隸鬱林州。元仍舊。本朝因之，改屬梧州府。崖注見漢武帝元鼎六年。珠崖，儋注同。上年儋耳、林，唐初所置。尋改繡州。宋初，州廢，以所領常林、阿林、羅繡三縣俱省入普寧縣，屬容州。故址在梧州府陸川縣境。振本漢珠崖郡地。隋置臨振郡。唐改為振州。治寧遠縣。天寶初，改為延德郡。又改寧遠郡。乾元初，復為振州。宋改崖州。熙寧中，改朱崖軍。紹興中，軍廢。尋復置。改吉陽軍。元因之。本朝初，復為崖州。尋以寧遠縣省入。改

屬瓊州府趙佗稱王  
事在漢文帝元年

八月突厥寇并州唐遣鄭元壽如師頡利引兵

還

突厥頡利可汗將十五萬騎入雁門寇并州  
命太子建成秦王世民禦之唐主謂群臣曰  
和戰孰利鄭元壽曰戰則禍深不如和利封  
德彛曰突厥恃犬羊之衆有輕中國之意若  
不戰而和示之以弱明年將復來臣愚以爲  
擊之既勝而後與和則恩威兼著矣唐主從  
之襄邑王神符汾州刺史蕭顛連破突厥斬  
首五千餘級乃遣鄭元壽詣頡利責以負約

頡利頗慙元壽因說之曰唐與突厥風俗不  
同突厥雖得唐地不能居也今虜掠所得皆  
入國人於可汗何有不如還師修好坐受金  
幣孰與棄昆弟積年之歡結子孫無窮之怨  
乎頡利悅引兵還元壽自義寧  
以來五使突厥幾歿者數焉

**集覽**

義寧隋恭帝侑

年雁門郡名注見秦王政三年襄邑縣  
**質實**名注見漢順帝陽嘉二年汾州注見

周威烈王二十三年西河突厥北狄種名注  
見梁武帝大同十一年可汗夷狄君長之號

注見漢後主  
景耀四年

冬十月唐遣齊王元吉擊劉黑闥淮陽王道玄

### 與黑闥戰敗沒

時道玄將兵三萬與副將史萬寶不協道玄帥輕騎先出犯陳萬寶擁兵不進由是敗沒昔年十九秦王世民深惜之曰道玄嘗從吾征伐見吾深入賊陳心慕効之以至於此為之流涕世民自起兵以來前後數十戰常身先士卒輕騎深入雖屢危殆而未嘗為矢刃所傷。

**發明** 前書命秦齊二王擊黑闥繼書秦王破黑闥則成功者秦王也至此上書

遣元吉而下書道玄敗沒則元吉受任為無功矣唐祖是時蓋默忌秦王功高而猶

幸餘子有功足以敵之初不料元吉之不能勝任也觀者以是察之則得書法之意矣

### 楚王林士弘卒其眾遂散

初蕭銑之敗也散卒多歸士弘士弘軍勢復振至是攻循州不克其將王戎以南昌州降唐士弘懼亦請降復走保安成山洞洪州總管若干則擊破之會士弘死其眾遂散

**覽** 若干則虜復姓則其名也若干則虜復姓則其名也若干則虜復姓則其名也

**質實** 循州注見晉高祖天福七年南昌州注見漢獻帝建安三年海昏一統志云安成古地名漢為安平安成二縣地安

通鑑綱目 卷三十一 唐高祖武德五年 正編

平屬豫章郡安成屬長沙國東漢改安平曰平都屬廬陵郡吳置安成郡治平都晉改安成爲安復縣隋廢安成郡併安復入平都復改爲安成縣屬吉州開皇中又改曰安復唐初改爲安復縣置潁州尋廢以縣屬吉州宋因之元陞爲安復州本朝復爲縣屬吉安府洪州注見漢武帝元鼎五年豫章

十一月唐遣太子建成擊劉黑闥

淮陽王道玄之敗也山東震駭劉黑闥盡復故地進據洛州齊王元吉不敢進而太子建成請行故遣之初唐主之起兵晉陽也皆秦王世民之謀唐主謂世民曰事成當以汝爲

功業既盛人心復歸

不敦宿約爲太宗正儲太祖大誤

太子將佐亦以爲請世民固辭而止太子喜酒色遊畋齊王多過失皆無寵世民功名日盛建成內不自安乃與元吉協謀共傾世民曲意事妃嬪諂諛賂遺無所不至以求媚於上世民獨不事之由是諸妃嬪爭譽建成元吉而短世民時世民元吉皆居別殿與上臺東宮晝夜通行無復禁限相遇如家人禮太子令秦齊王教與詔敕並行有司莫知所從唯據得之先後爲定世民以淮安王神通有功給田數十頃張婕妤求之手敕賜之神通以教給在先不與婕妤好訴於唐主唐主怒以責世民復謂裴寂曰此兒久典兵在外爲書生所教非復昔日子也胡氏曰太子令二王教與詔敕並行雖高祖隆愛諸子之失而世

民獨不知其不可而辭之邪。房杜諸人亦無所警發何也。高祖不思因事更制，乃謂秦王為書生所教，可謂易其言矣。○秦王每侍宴宮中，思太穆皇后早終，不得見唐主，有天下或歔歔流涕，唐主不樂。諸妃嬪曰：陛下春秋高，宜相娛樂，而秦王如此，正是憎疾妾等。陛下萬歲後，妾子毋必無子遺矣。皇太子仁孝，陛下以妾子毋屬之，必能保全。唐主為之愴然。由是無易太子意。待世民浸疎，而建成元吉日親矣。太子中允王珪、洗馬魏徵亦說太子曰：秦王功蓋天下，中外歸心，殿下但以年長居東宮，無大功以鎮服海內。今劉黑闥散亡之餘，眾不滿萬，以大軍臨之，勢如拉朽。殿下宜自擊之，以取功名，因結納山東豪傑，庶

善哉寧主  
憲讓太子  
之言曰時  
平則先嫡  
長世亂則  
歸有功萬  
世不易之  
論也

可自安。於是太子請行。范氏曰：立子以長不以功，以德不以眾，古之道也。晉獻公使申生伐東山，里克入而諫，君出而勉太子以孝。君子曰：善處父子之間矣。王魏輔導東宮，當勸建成以孝友，則儲位安矣。秦王有定天下之功，高祖苟欲立之，能為太伯，不亦善乎。乃使建成擊賊以立威，結豪傑以自助，是導之以爭也。禍亂何從而息乎。以王魏之賢，猶如此，况庸人乎。胡氏曰：人之大倫，有常有變。若王魏能勸建成如東海王彊，力請而去，則父子君臣之間，變而不失其正矣。

**集覽**

太子令秦齊王教太子之命，謂之令。秦王齊王之命，則謂之教。子遺，注見齊明帝建武元年。晉獻公使申生伐東山，事在左傳閔二年。里

克春秋晉大夫能為太伯注見漢後主延熙十五年太伯順父之志東海王彊力請而去漢光武郭后所生子名彊先立為太子後以郭后被廢常不自安敷陳懇誠願備藩國遂封東海王

**質實** 淮陽郡名注見周赧王三十六年陳婕妤女官名注見漢武帝太始元年獻欽注見漢光武建武元年王珪太原祁人

**發明** 昔晉獻公使太子申生伐東山里克諫曰太子冢嗣奉社稷之粢盛以朝夕視君膳者也故君之適嗣不可以帥師獻公不從而申生亦卒不免今建成已正儲極胡為復使之擊賊是舉非但王魏失謀蓋亦出於高祖之意將使建成立功以

敵秦王耳殊不知太子本以嫡長次序而立豈論有功與否正使殄平黑闥其功亦豈能及秦王之一二此則胥失者也夫晉獻公欲疎其子故使之將兵而唐祖欲私其子乃使之擊賊雖所見不同要皆私欲蔽之是固二君之過也是以綱目於此不書太子請擊黑闥而以唐遣為文言遣則責有所歸而太子輕棄君親失其所職之意又自不言可見矣

唐封宗室道宗為任城王

道宗為靈州總管梁師都引突厥數萬圍之道宗乘間出擊大破之突厥與師都連結遣

郁射設入居故五原道宗逐出之斥地千

**質**

餘里唐主以道宗武幹立為任城郡王

**實** 靈州注見玄宗天寶十五載靈武五原郡名注見漢宣帝甘露二年任城郡注見漢

明帝永平十四年

**書法**

於是唐宗室封王多矣不書書任城以功也

### 十二月唐魏州總管田畱安擊劉黑闥破之

劉黑闥擁兵而南河北州縣皆附之唯魏州總管田畱安不下黑闥攻之畱安奮擊破之獲其將孟柱降六千人是皆山東豪傑多殺長吏以應黑闥上下相猜畱安獨坦然無疑

白事者皆令直入臥內謂吏民曰吾與爾曹為國禦賊固宜同心協力必欲棄順從逆但斬吾首去吏民相戒曰田公推至誠以待人當共竭死力報之卒收其用

**質實**

魏州

注見漢成帝綏和二年

### 唐太子建成兵至昌樂劉黑闥走

太子建成齊王元吉軍至昌樂劉黑闥引兵拒之再陳皆不戰而罷魏徵言於太子曰前破黑闥其將帥皆懸名處死故齊王之來雖有詔赦其黨與之罪皆莫之信今宜悉解其囚俘慰諭遣之則可坐視其離散矣太子從之黑闥食盡其眾多亡降黑闥遂與數百騎

遁質實一統志云昌樂古地名漢為樂昌縣屬東郡後漢省晉置昌樂縣後魏兼

置昌樂郡隋開皇初廢郡析置繁水縣大業初以昌樂縣省入繁水屬武陽郡唐復置昌

樂縣省繁水入焉五代唐改為南樂縣晉以後隸大名府宋改隸開德府金復隸大名府

元仍舊本朝因之改屬大名府

癸未唐武德六年○是歲春正月漢東將諸葛德

劉黑闥亡

### 威執其君黑闥降唐唐斬之

時太子遣騎將劉弘基追黑闥黑闥奔走不得休息至饒陽從者纔百餘人餒甚黑闥所

署刺史諸葛德威出迎饋之食未畢勒兵執之送詣太子斬於洛州黑闥臨刑嘆曰我幸

在家鉏菜為高雅賢輩所誤至此質實饒陽縣名注見漢帝玄更始二年

書法書其君何成黑闥之為漢東王也綱目予義故黑闥之起兵書故將唐攻

之書擊其被執也書其君

二月唐平陽公主薨考異提要薨作卒按綱目

主並書卒此當從提要為主

平陽昭公主薨詔加鼓吹班劍武賁甲卒以葬太常奏禮婦人無鼓吹唐主曰鼓吹軍樂



也。公主親執金鼓，與義兵以輔成太業。豈與常婦人比乎？**集覽**武賁，即虎賁也。注見

漢平帝元始五年。**質實**平陽昭公主，平陽郡名。注見漢獻帝建安七年。昭公主高

祖之女。柴紹之妻。鼓吹。注見晉武帝太康三年。

**書法**公主卒，未有書者。此其書薨何？特筆也。其特筆何？與於起義者也。非他公

主比矣。故書薨。綱目自戰國分王外，其書薨者，非不成君廢帝廢后，則謚為帝為后

者也。不然，則帝母也。有大功公主也。唐會昌以後，方鎮大臣有書薨者，誤也。

徐圓朗走死，其地皆入於唐。○林邑遣使入貢。

國勢

於唐

初，隋破林邑，分其地為三郡。及中原喪亂，林邑復國。至是始入貢。**質實**林邑，南蠻國名。注見漢後主建興四年。

幽州總管李藝入朝於唐

藝入朝，唐以為左翊衛大將軍。

唐廢參旗等十二軍。**質實**十二軍，注見隋恭帝侗皇泰二年。○

三月，梁將賀遂索同以十二州降唐。○唐前洪

除

州總管張善安反○夏唐以裴寂蕭瑀為僕射

楊恭仁封德彝為中書令○高開道寇唐幽州

敗走考證寇當作入 ○六月苑君璋奔突厥高滿政

以馬邑降唐

備邊

先是前并州總管劉世讓除廣州總管將之官唐主問以備邊之策世讓對曰突厥比數為寇良以馬邑為之中頓故也請以勇將戍崞城多貯金帛募有降者厚賞之數出騎兵蹂其禾稼敗其生業不出歲餘彼無所食必降矣唐主然其計曰非公誰為勇將即命世

讓戍崞城馬邑大病之是時馬邑人多不願屬突厥唐復遣人招諭苑君璋君璋不從高

滿政因眾心所欲夜襲君璋君璋奔突厥滿政殺突厥戍兵而降君璋復與突厥寇馬邑

滿政與戰破之遂以集覽馬邑為之中頓頓

中途頓舍之地也馬邑注見漢高帝六年崞

城崞音郭本漢雁門郡崞縣屬并州按并州

今大原府是崞州隸焉輿地要覽曰崞州與

代州元繫崞縣自代北至雲朔等州北臨絕

塞之地質實廣州注見秦始皇三十三年南海

通鑑綱目

卷三十一

唐高祖武德六年

三十一

正編

### 唐岐州刺史柴紹擊吐谷渾敗之

即觀戲誘敵之策

先是吐谷渾寇洮岷二州遣柴紹救之為其所圍虜乘高射之矢下如雨紹遣人彈胡琵琶二女子對舞虜怪之相與聚觀紹察其無備潛遣精騎出虜陳後擊之虜眾大潰

**覽** 洮岷 洮音滔 岷音旻 洮本秦隴西臨洮縣唐置洮州今臨洮府是岷亦臨洮地隋置岷州宋紹興間洮岷之地復失吳玠復五路及金國講和改岷曰西和州

**質實** 岐州 注見周顯王八年吐谷渾西域國名注見晉元帝建武元年一統志云洮州古雍州之域秦漢以來為諸戎之地後為吐谷渾所據至後周始置洮陽郡尋立洮州隋初郡廢大業

初州廢置臨洮郡唐復為洮州治美相貞觀中徙置臨潭開元中置臨州後復舊又改臨洮郡唐末陷於吐蕃號臨洮城宋收復仍置洮州金仍舊元隸吐蕃等處宣慰司本朝初置洮州衛軍民指揮使司隸陝西都司岷州注見秦始皇三十三年臨洮琵琶樂器注見隋文帝開皇九年

### 秋八月唐淮南道行臺僕射輔公祏反

初杜伏威與公祏友善兄事之軍中謂之伯父畏敬與伏威等伏威浸忌之潛奪其兵權公祏知之陽為學道辟穀以自晦及伏威入朝留公祏守丹陽令王雄誕典兵為之副公

善于鎮定

通鑑綱目 卷三十六  
方平定吳王在京師奈何無故自取族滅乎  
公祐殺之詐稱伏威貽書令其起兵尋稱帝  
於丹陽國號宋詔趙郡王孝恭李靖等討之  
孝恭將發與諸將宴集命取水忽變為血在  
坐皆失色孝恭舉止自若曰此乃公祐授首  
之徵也飲而盡  
**質實**  
辟穀注見漢高帝五年  
丹陽郡名注見漢獻帝

興平二年吳王謂杜伏威  
趙郡注見漢景帝三年

### 冬十月唐殺其崞城總管劉世讓

世讓忠謀  
突厥反間  
其情易察  
突厥惡世讓為已患遣其臣曹般陀來言世  
讓與可汗通謀欲為亂唐主信之殺世讓籍

高祖輕聽  
殺之昏暗  
甚矣

沒其  
家

### 唐朔州殺其總管高滿政降突厥

初唐主遣將軍李高遷助高滿政守馬邑  
利大發兵攻之高遷懼宵遁滿政出兵禦之  
一日戰十餘合會突厥求婚於唐唐主曰釋  
馬邑之圍乃可議也頡利欲解兵義成公主  
固請攻之馬邑糧盡救兵未至都虞候杜士  
遠懼不免殺滿政以降突厥復請和親乃以  
馬邑歸唐  
**質實**  
李高遷岐州人虞候官名事物紀  
原云春秋時晉有候正主斥候又  
有原候候奄則虞候之名蓋因此齊晏子云  
藪之薪蒸虞候守之本山澤望候之官李靖

兵法有左右都虞候名同而職異矣

餉

### 唐置屯田於并州

從古國事  
多為議者  
所壞

突厥數為邊患并州長史竇靜表請於太原置屯田以省餽運議者以為煩擾靜切論不已徵靜入朝與裴寂等相問難於唐主前寂等不能屈乃從靜議歲收穀數千斛秦王復請增置屯田於并州之境從之

**質實**

竇靜岐州人太原郡名注見齊明帝建武三年

屯田注見高宗龍朔三年

### 十二月唐安撫使李大亮討張善安執之

初輔公祏之反與張善安連兵并州總管周法明將兵擊輔公祏善安遣刺客殺之至是李大亮擊善安於洪州隔水而陳遙相與語論以禍福善安曰善安初無反心為將士所誤欲降又恐不免大亮曰張總管有降心則與我一家耳因單騎入其陳執手共語善安大悅遂許降既而善安請大亮營大亮執之善安營中聞之將攻大亮大亮遣人諭之曰總管自言赤心歸國還營恐將士或有異同故留不去耳卿輩何怒於我眾遂潰去送善安於長安赦其罪及公祏

**質實**

李大亮京兆涇陽人長安

縣名注見漢惠帝五年



正統  
通鑑于三  
年即以正  
統于唐書  
以綱目為  
正

通鑑綱目

卷三十一

七

**唐高祖神堯皇帝武德七年**

是歲高開道輔  
公裕皆敗死唯

梁師都至貞  
觀二年乃亡  
春正月置大中正

依周齊舊制州置中正一人掌知州內人  
物品量望第以門望高者領之無品秩

**實**中正官名注見梁  
武帝天監十八年

二月封高麗王建武為遼東王

上以隋末戰士多沒於高麗賜高麗王建武  
書使悉遣還亦索高麗人在中土者遣歸其  
國建武奉詔遣還前後萬數至  
是又請頒曆乃遣使册封之

**質實**遼東郡  
名注見

教

置州縣鄉學

秦王政三年高麗東夷國名  
注見漢武帝元封二年朝鮮

詔州縣鄉皆置學有明  
一經以上者咸以名聞

**書法**

自魏書立郡學宋丙午年至梁武始  
置州郡學已酉年隋文遂有廢州縣

學之書仁壽元年於是復置州縣學而併  
立鄉學焉鄉學立而後庠序滿天下及開  
元之盛令天下州縣里皆置學則天下  
無無學之里矣玄宗開元二十六年

帝請國子學釋奠于先聖先師

**考異**

按巡行例  
曰學按曰

教

通鑑綱目

唐高祖武德七年

七

正編

臨日視據漢延熹十九年書魏主髦視學晉隆和元年書秦王堅臨太學皆不書詣此條詣當作臨或質實釋奠注見梁武帝天監十七年

詔王公子弟各就學

**書法**

學書臨書視恒也此其書詣何不以人主之位加先聖也故綱目下書孔

子宅則上書詣漢明帝永平十五年下書先聖先師則上書詣是年終綱目書詣學

二、是年太宗貞觀十四年書釋奠二、是年代宗大曆元年

**發明**

漢史載肅宗至魯幸孔子宅綱目變文書詣以示尊崇先聖之意臣前已

矣王

論之矣今國子學乃諸生講肄之所前史皆書曰幸綱目何為亦以詣書之蓋國子

學雖有諸生而先聖先師皆在其中此其為禮固非其他臨幸之比是以綱目上書

詣國子學而下書釋奠於先聖先師其義甚明况幸學之說出於漢唐而不出於三

代今唐之高祖當開創之初首能舉行是禮綱目書之亦足見崇尚之意其視隋人

廢黜學校者殆不可同年而語君子安得不喜談而樂道之哉後太宗貞觀十四年

書詣國子監其義亦同矣

改大總管府為大都督府○高開道為其下所

通鑑綱目 卷三十八  
殺詔以其地爲媯州

開道見天下皆定，欲降，自以數反覆不敢。其將卒咸有離心，開道選勇敢數百人，謂之假子。常直閣內，使其將張金樹領之。金樹遣人入與假子遊戲，因潛斷其弓弦，竊其刀槩，以出，乃帥其黨攻開道。假子將禦之，弓弦皆絕，刀槩已失，爭出降。開道知不免，乃自殺。金樹悉收假子斬之，遣使來降，以其地置媯州，以金樹爲北燕州都督。  
**質實** 媯州  
晉懷帝永嘉五年，廣  
寧北燕州注同見上

吳王杜伏威卒

**考異**

按武德二年書杜伏威降唐，唐以爲和州總管，未嘗

書封杜伏威爲吳王，疑漏

輔公祐之反也，詐稱伏威之命，以令其衆。公祐平，詔追除伏威名，沒其妻子。太宗卽位，知其寃，赦之，復其官爵。

三月初定官制

以太尉、司徒、司空爲三公，次尚書門下、中書、秘書、殿中、內侍爲六省，次御史臺，次太常、至太府、爲九寺，次將作監，次國子學，次天策上將府，次左右衛，至左右領衛爲十四衛，東宮置三師，三少詹事及兩坊三寺十率府，王公置府佐國官，公主置邑司，並爲京職事官。州



唐之官制  
未為盡善

縣鎮戍為外職事官自開府儀同三司至將  
仕郎二十八階為文散官驃騎大將軍至陪  
戎副衛二十一階為武散官上柱國至武騎  
尉十二等為勳官范氏曰三公論道經邦燮  
理陰陽故不以一職名官太尉掌武大司馬  
之職也司徒主民司空主土皆六卿之任非  
三公也自漢以來失之而唐不能革也且既  
有三公而又有尚書省是政出於二也既有  
尚書省又有九寺是政出於三也夫天地之  
有四時百官之有六職天下萬事備盡於此  
如網之在綱裘之挈領雖百世不可易也如  
欲稽古以正名苟捨周官未見其可也胡氏  
曰國學之地重矣夫豈與他官府有司比也  
而次於匠監之下非失之大乎若以尚書門

下中書國子監秘書殿中為六省而降內侍於  
寺監之下則尊儒重道之意明而奄尹與政  
之階集覽九寺注見晉武帝咸寧五年乃漢  
替矣九寺名也按唐志一曰太常寺二  
曰光祿寺三曰衛尉寺四曰宗正寺五曰太  
僕寺六曰大理寺七曰鴻臚寺八曰司農寺  
九曰大府寺詹事東宮官之尊者正三品上  
掌統三寺十率府之政十率府率與帥通音  
所類反又朔律反唐東宮六率一曰左右率  
府二曰親勳翊府三曰左右司禦率府四曰  
左右清道率府五曰左右監門率府六曰左  
右內率府又有前後左右四率太子出則前  
衛率導在前黃麾外左右二率從挾導輿車  
後衛率從在烏皮外並帶刀執戟奄尹注見

通鑑綱目 卷三十一 唐高祖武德七年 正編

兵

漢靈帝光和元年

**質實**

三寺謂家令寺率更寺太僕寺

趙郡王孝恭克丹陽斬輔公柝

**考異**

據上書行臺僕射輔

公柝反此當書誅誤作斬

先是公柝遣其將馮慧亮等將舟師陳正通等將步騎以拒官軍趙郡王孝恭與李靖帥舟師次舒州李世勣帥步卒一萬渡淮次硤石慧亮等堅壁不戰皆曰慧亮擁彊兵據水陸之險攻之不可猝拔不知直指丹陽掩其巢穴靖曰今此諸柵尚不能拔公柝保據石頭兵亦不少豈易取哉進攻丹陽旬月不下慧亮等躡吾後腹背受敵此危道也慧亮正

通皆百戰餘賊其心非不欲戰正以公柝立計使之持重以老我師耳今攻其城以挑之一舉可破也孝恭然之使羸兵先攻賊壘而勒精兵結陣以待之攻壘者不勝而走賊出兵追之遇大軍與戰大敗乘勝逐北兩成皆潰公柝棄城走人執送丹陽梟首江南皆平

**質實**

舒州注見梁簡文帝大寶元年晉熙淮水名注見漢後主延興二年硤石山名

注見晉孝武帝大元元年石頭城各注見漢獻帝建安十七年逐北注見周赧王三十一年

教

夏四月頒新律令

通鑑綱目

卷三十一 唐高祖武德七年

七

正編

比開皇舊制增  
新格五十三條

### 初定均田租庸調法。

丁中之民給田一頃，篤疾減什之六，寡妻妾減七，皆以什之三爲世業，八爲口分。每丁歲入租粟二石，調隨土地所宜，綾絹絕布，歲役二旬，不役則收其傭，日三尺，有事而加役者，旬有五日，免其調，三旬租調俱免。水旱蟲霜爲災，什損四以上免租，損六以上免調，損七以上課役俱免。凡民貴業分九等，百戶爲里，五里爲鄉，四家爲鄰，四鄰爲保，在城邑者爲坊，田野者爲村，食祿之家，無得與民爭利。工商雜類無預士伍，男女始生爲黃，四歲爲小。

十六爲中，二十爲丁，六十爲老，歲造計帳，三年造戶籍。范氏曰：自井田廢而貧富不均，後世未有能制民之產，使之養生送死無憾者也。唐之法，蓋庶幾焉。然爲治者，唯能省力役，薄稅歛，務本抑末，尚儉去奢，占田有限，困窮有養，使貧者足以自立，富者不得兼之，則均天下之本也。不然，雖有法令，徒文具而已，何益於治哉？胡氏曰：食祿之家，無得與民爭利。此以廉耻待士大夫之美政也。然古之仕者，世祿，故仕則不稼，後世用人不慎，升黜無常，則此制將有不可行者，必也。仕者視其品而給之田，進而任用，則有祿以酬其勞，置而不用，則有田以資其生，必有大罪，然後收其田里，如此，則不得爭利之法可行，而廉耻之風

益勸〔集覽〕丁中之民詳見下文又全丁半丁矣注見晉孝武帝大元十四年八爲

口分〔分〕扶問反口分田人八十畝綾絹絕布風土不同故其宜亦異也皮帛之細曰綾縉

如麥稍曰絹絲經象緯曰絕經緯皆象曰布絕音始移反不役則收其傭日三尺傭通作

庸唐用人力歲二十日閏加二日不役者則日收綾或絹或絕或布三尺是之謂庸始生

爲黃三宗史編解曰黃謂穉幼髮黃也四歲爲小〔小〕謂細弱也十六爲中中者謂上下通

也二十爲丁丁者當也當疆壯之豈六十爲老三宗史編作六十而免解云甲子一周血

氣已衰故免放〔必也〕屬下句

### 六月慶州都督楊文幹反遣秦王世民討平之

初齊王元吉勸太子建成除秦王世民曰當爲兄手刃之世民從上幸元吉第元吉伏甲

欲刺之建成止之元吉愠曰爲兄計耳於我何有建成擅募驍勇二千餘人爲東宮衛士

發幽州突騎三百置諸坊又私使慶州都督楊文幹募壯士至是上幸仁智宮建成居守

世民元吉皆從建成使元吉就圖世民又使人以甲遺文幹使之舉兵表裏相應上聞之

怒召建成建成懼不敢赴詹事主簿趙弘智勸其貶損車服屏從者詣上謝罪建成乃詣

仁智宮見上叩頭謝罪奮身自擲上怒不解置之幕下以兵守之文幹遂發兵反上召秦



相戕之跡  
已著而不  
深思善處  
復二三其  
旨以搖動  
人心何其  
暗也

王世民告之曰文幹事連建成恐應之者眾  
汝宜自行還立汝為太子吾不能效隋文帝  
自誅其子當封建成為蜀王蜀兵脆弱他日  
苟能事汝宜全之不能事汝取之易耳世民  
既行元吉與妃嬪更迭為建成請封德彝復  
為營解於外上意遂變遣建成還守京師惟  
責以兄弟不睦歸罪於王珪韋挺杜淹並流  
嶺州文幹陷寧州世民軍至其黨殺之傳首  
京師范氏曰建成擅募兵甲以危君父其罪  
大矣高祖不以公義廢之乃惑於奸臣之計  
牽於妃嬪之請至使兄弟不相  
**集覽** 突騎顏  
容于天下皆高祖不明之過也  
言其驍銳可以衝突敵人嶺州嶺音隴古邛  
都國漢武帝始開置越嶲郡以國有嶺水言

逾越此水以章休  
盛也唐置嶺州

**質實** 慶州注見周顯王四  
十一年趙弘智洛州

新安人弘安之弟京師注見周顯王二十五  
年韋挺京兆萬年人嶺州注見漢武帝元鼎  
六年越嶲寧州注  
見肅宗上元元年

**發明** 文幹之反事連建成綱目書之分注  
載之高祖是時若能按其罪而黜之

則無他日兄弟相  
殘之禍矣惜哉

秋閏七月突厥入寇遣秦王世民將兵禦之

或說上曰突厥所以屢寇關中者以子女玉  
帛皆在長安故也若焚長安而不都則胡寇

自息矣。上欲從之。秦王世民諫曰：「戎狄為患，自古有之。陛下以聖武龍興，所征無敵。奈何為此以貽四海之羞，為百世之笑乎？願假數年之期，臣請繫頡利之頸，致之闕下。若其不效，遷都未晚。」上曰：「善。」建成與妃嬪共譖世民曰：「突厥犯邊，得賂則退。秦王外託禦寇之名，內欲總兵權，成其篡奪之謀。」上大怒，召世民責之。會有司奏突厥入寇，上乃改容勞勉，詔世民元吉將兵出幽州以禦之。上每有寇盜，輒命世民討之。事平之後，猜嫌益甚。

**實** 幽州注見漢桓帝延熹五年

### 命韋仁壽檢校南寧州都督

賢

能

仁壽性寬厚，有識度。初為蜀郡司法書佐，所論囚至市，猶西向為仁壽禮佛。然後死。時西南夷內附，朝廷遣使撫之，類皆貪縱，遠民患之。上聞仁壽名，命檢校南寧州都督。仁壽既受命，將兵五百人至西洱河，周歷數千里，蠻夷望風歸附。仁壽承制置七州十五縣，各以其豪帥為刺史、縣令。法令清。**集覽** 西洱河注。肅蠻夷說服，各遣子弟入貢。**質實** 見隋文帝開皇十年。見漢武帝元狩元年滇國一統志云：南寧州本漢益州郡味縣地。唐初於此置南寧州，後沒於蠻。元初置千戶所，隸磨彌部。萬戶至元中陞南寧州，後改為南寧縣。本朝因之為曲靖軍民府治所，仍屬焉。

八月突厥受盟而還

頡利突利二可汗舉國入救連營南上秦王  
世民引兵拒之會關中久雨糧運阻絕士卒  
饑疲器械頓弊朝廷以為憂世民與虜遇於  
幽州二可汗帥萬餘騎奄至城西元吉懼不  
敢出世民乃帥騎馳詣虜陳告之曰國家與  
可汗和親何為負約深入我地我秦王也可  
汗能鬪獨出與我鬪若以眾來我直以此百  
騎相當耳頡利不之測笑而不應世民又前  
遣騎告突利曰爾往與我盟有急相救今乃  
引兵相攻何無香火之情也突利亦不應世  
民又前將度溝水頡利見世民輕出又聞香  
火之言疑突利與世民有謀乃遣止世民曰

馳詣又前  
騰壯謀深

王不須渡我但欲與王申固盟約耳乃引兵  
稍却。是後雨益甚世民謂諸將曰虜所恃者  
弓矢耳。今積雨彌時筋膠俱解弓不可用吾  
屋居火食刀槊犀利以逸制勞此而不乘將  
何復待。乃潛師夜出冒雨而進突厥大驚世  
民又遣人說突利頡利欲戰突利不可乃請  
和親世民許之突利因自托於世民請  
為兄弟世民亦以恩意撫之與盟而去

集覽

頓弊頓通作鈍不銛利也史記賈誼賦莫邪  
為鈍兮鉛刀為銛又前漢書賈誼策芒刃不  
頓幽州幽通作邠悲巾反古西戎地周時公  
劉所居故詩為幽國漢為右扶風西魏置幽  
州唐玄宗以幽字類幽字故改為邠犀利犀  
堅也前漢書晁錯傳益不犀利顏師古注云

古以犀兕皮爲鎧甲故謂堅曰犀

**質實**

關中注見玄宗開元十一年京兆

**書法**

書受盟何非請也何以知其非請史稱世民又遣人說突厥欲不戰之意

在我矣綱目書曰受盟不以外加內也書

外盟始此盟例四請盟卑辭也受盟順辭

也與盟降辭也來盟伉辭也終綱目書外

盟五是年武德九年代宗永泰元年德宗

貞元二年穆宗長慶元年書受

盟者二是年代宗永泰元年

冬十一月以裴矩權侍中

**質實**

侍中官名環濟要略曰古官也

風后爲黃帝侍中周有常伯見尚書立政秦漢爲侍中徐堅初學記曰秦取古官置本丞相史

也丞相使史五人來往殿中奏事故謂之侍中後魏始爲樞密之任梁又以爲宰相職事唐侍

中與中書尚書二令並爲真宰相矣



資治通鑑綱目卷之三十八

今並為其率賦賦  
中興中書尚書二

資治通鑑綱目卷之三十八



