

# 一代寶録

和書  
一〇〇一五號

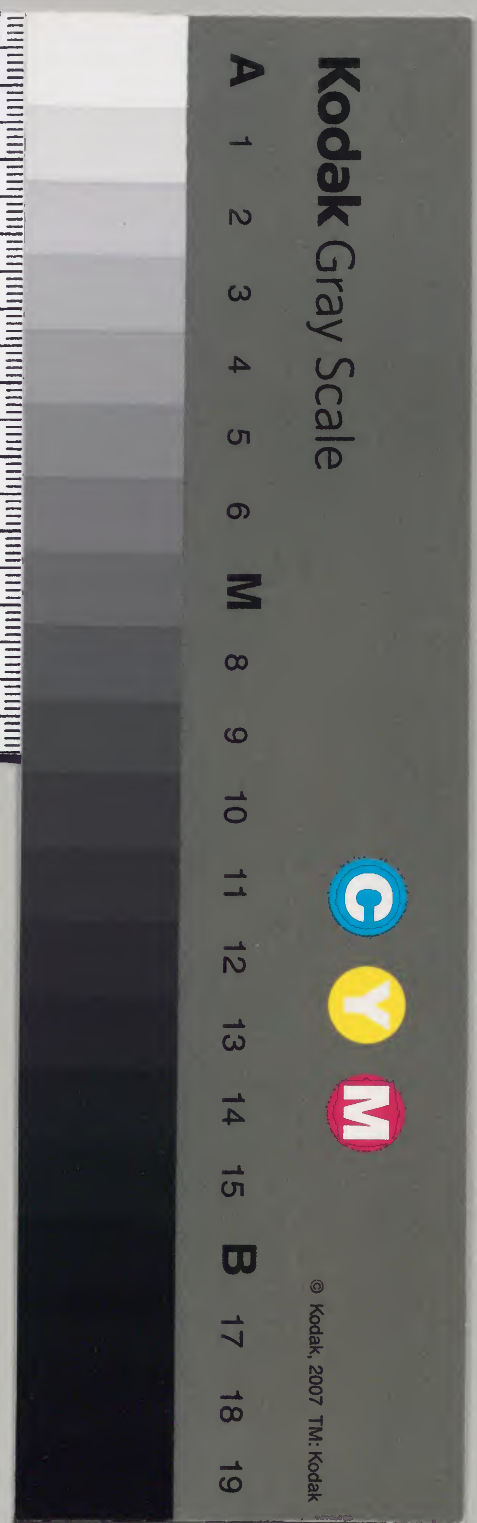
清和  
改丹埵為多治 十二三十三  
卷十一 起貞觀七年六月盡十二月  
卷十二 起貞觀八年正月盡五月

和書門			
三〇	一	九九	一〇〇一五
冊	架	函	號

庫文閣内			
一	一	一〇〇	一
三	三	〇	五
函	冊	架	類

内閣文庫	
番號	和 10015
冊數	30( 10)
函號	137 159

内一三五七〇號

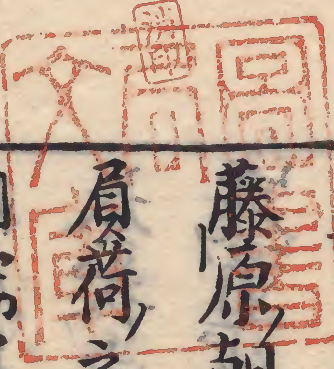
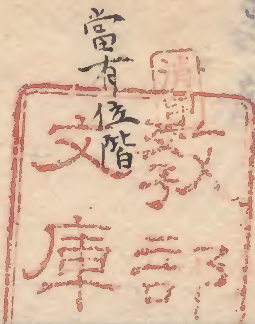


糊などで貼り付けられている部分がめくれない箇所あり



日本三代實錄卷第十一

起貞觀七年六月盡二十



左大臣從二位兼行左近衛大將藤原朝臣時平等奉勅撰

六月庚戌朔有蝕之授和泉國從五位上泉亮

師神正五位庫 四日癸丑授後院律神從五位

上 五日甲寅從三位權大納言兼右近衛大將

藤原朝臣氏宗上疏言氏宗忝以朦昧備列槐棘

肩荷之憂寐寤無息由者降詔令進意見公卿宰

相儒官賢士每各輸忠盡誠陳上深謀遠慮爰下

公卿更相評議日月空過迄為矛盾却恐評議之

丙一三五七〇號



惡後

上更有後議之勞氏宗無計愚措之不及誤託一  
兩人答狀奏再悚愧遂無所裨今望請臣所進意見  
奏狀中先擇要切且以施行皆是抄出古典無言  
乖道稍隨時宜遂盡其志謹勸管見俯待取捨  
八日丁巳因幡國無位阿太賀都建御熊神大和  
佐美神並授從五位下十日己未禁京畿及近  
江國賣賣之北軍擇弃惡錢曰弘仁十一年六月九  
日下知大藏省曰鑄錢司所進新錢雖文字頗不  
明而不失體勢亦有小疵行用無妨宜猶檢納而

間愚者不悟此旨專任己心擇弃不受或稱文字  
不全計十嫌二三或號輪郭有缺舉百欠八九是  
以要非米者飢口難餉買屯綿者寒身不暖宜牒  
于路頭嚴加禁止若有乖違隨即交送從四位下  
東子女王卒十一日庚申月次并神會食祭  
天皇不御神嘉殿遣親王公卿奉祭如常十四  
日癸亥授近江國正五位下勳八等采女神從四  
位上是日禁京畿七道諸人寄事御靈會私聚徒  
衆走馬騎射小兒聚戲不在制限左京職言天長



年中於八條二坊造立七間板屋一宇以為乞人所居而乞人之輩別處停留無居止頃年駉役囚人隨便寄住去年以來無人居宿加之每遇風雨逾增腐損欲加修理非無煩費望請除弃以脫臧累太政官處分依請 十六日乙丑大風暴雨壞廬舍折樹木建礼門扉二枚倒仆左京人六世無位三坂王賜姓淡海真人河島王子裔孫也 廿一日庚午遲明月色正黃有赤雲覆之 廿二日辛未山城國從五位上天津石門別稚姫神列於

月色黃

真人

真人

官社 廿三日壬申左京人正六位上坂井王賜姓清春真人儀城皇子之裔孫也 廿六日乙亥任左右相撰司正三位中納言兼陸奥出羽按察使源朝臣勳參議正四位下行左衛門督源朝臣多參議正四位下行左大辨兼勘解由長官南淵朝臣年名參議從四位下守右大辨兼播磨權守大枝朝臣音人參議左邊衛中將從四位下兼行伊豫守藤原朝臣基經從四位上右兵衛督兼備前權守在原朝臣行平正五位下守右中辨兼行



太皇太后宮亮藤原朝臣家宗左近衛少將正五位下兼行備中權守源朝臣舒從五位上行兵部少輔源朝臣直左馬頭從五位上藤原朝臣秀道木工頭從五位上兼行左衛門權佐紀朝臣春枝左兵衛權佐從五位下藤原朝臣直方等為左司參議大藏卿正四位下源朝臣生參議正四位下行右衛門督兼讚岐守藤原朝臣良繩參議正四位下行式部大輔兼近江守春澄朝臣善繩參議右近衛權中將從四位下藤原朝臣常行正四位

重一作童

親王內

下守右兵衛督源朝臣勤從四位上行右近衛中將源朝臣興右近衛少將正五位下兼行讚岐權介藤原朝臣有貞正五位下行右衛門權佐藤原朝臣廣基從五位上守右中辨丹墀真人貞岑從五位上行右兵衛佐源朝臣至主計頭兼木工權頭從五位上行算博士信濃權守有宗宿祢益門右馬頭從五位上在原朝臣業平等為右司世日己卯大綏於朱雀門前例也廿六秋七月庚辰朔二日辛巳無品重子內親王薨依內親王平生



辭讓不任緣葬諸司輟朝三日內親王者仁明天  
皇之皇女母從五位下藤原朝臣道長之女也  
三日壬午信濃國諏方郡水田二段為彼國建御  
名方富命神社田四日癸未廣瀨龍田祭如常  
十二日辛卯延僧六人於建禮門轉讀金剛般  
若經十七日丙申大風雨折樹發屋十九日  
戊戌緣太皇太后御願於安祥寺永代相承持念  
尊勝真言轉讀孔雀王經及諸宗經論其願文曰  
深悲遠慮調御用心勝利常行薩埵攸急爰從去

貞觀元年志在元年建立安祥寺奉為田邑天皇每月  
一七日令一七占僧持念尊勝真言至今七箇年  
已又令彼寺年分栖山僧等結番晝夜無間轉讀  
諸宗經論以奉翊聖朝加護國家今亦念孔雀明  
王能除災難令得安樂一七占僧每月一七日夜  
讀誦件經不絕音聲上為諸天釋梵一切神祇今  
上皇太后殿下及代國主少君深草田邑兩陵  
聖靈先考先妣二所魂魄下為太政大臣王主公  
卿文武庶寮都黔首都社凡諸藤氏者乃至四恩法界



一切含靈皆能隨身而增福兼現當而加榮早破  
煩惱頓證菩提此吾之志也雖黃泉而不朽庶俾  
新、不絕永、相承天長地久修此勝回者勅下  
知彼寺隨御願力勤能薰修莫令違失廿一日  
庚子 天皇御建禮門觀相撲 廿三日壬寅  
天皇於南殿御簾中觀相撲左右司逆奏音樂百  
戲偕作 廿六日乙己進美作國從四位下仲山  
神階加從三位授尾張國從四位上真清田神正  
四位上信濃國正六位上名立神備前國正六位

神根林壹岐守正之孫上

上見上神真賀山神等並從五位下 廿七日丙  
午先是太宰府言大唐商人李延孝等六十三人  
駕船一艘來著海岸是日勅安置鴻臚館隨例供  
給 廿九日戊申晦先是武德殿前有人死仍大  
後於建禮門前以攘邪穢也 八月己酉朔 二  
日庚戌雨水 十一日己未內膳典膳正七位下  
雀部朝臣祖道隱匿司中人死之穢仍科止後  
十二日庚申左右辨官暫移直宮內省緣 天皇  
擬遷御太政官也 十五日癸亥太宰府言對馬



鳴銀穴在下縣郡自高山底穿鑿巖窟入四十許  
 丈白晝執炬而得入頃年以來屢之崩塞屢費人  
 功而去復霖雨穴底水湛計其功力非可堪司私  
 輒穿開望請准延曆十五年例以彼嶋例舉大豆  
 遺百斛并租地子穀百斛且充其料令堀開許之  
 十七日乙丑屈六十僧於太政官曹司廳限以  
 三日轉讀大般若經 天皇欲遷御故秋季御讀  
 經於此修之兼以鎮也備後國神石奴可甲努惠  
 蘇世良三谿三次三上八郡居山間土宜採鐵連

年旱疾黎疲弊亡四年之間每年四郡更復課役  
 廿一日己巳 天皇遷自東宮御太政官曹司  
 廳為來十一月將遷御內裏也當此之時陰陽寮  
 言 天皇御本命庚午是年御絕命在乾從東宮  
 指內裏直乾故避之悉公卿於中務省廳事聽尋  
 常政少納言外記移直中務省近於御在所也  
 廿四日壬申太政官獻物并進酒饌於後宮及饗  
 近臣昔弘仁末沙門玄賓於伯耆國會見郡建立  
 阿弥陀寺至是 勅永免寺田十二町九段四寸

阿弥陀寺



清涼寺

日作白為是渡部  
倒置

本國內百姓所施入也。廿六日甲戌民部省  
 獻物。廿八日丙子授近江國從五位上三上神  
 正四位下。九月己卯朔詔以山城國葛野郡山  
 地一町八段賜清涼山寺。三日辛巳大炊寮有  
 犬產穢仍停御燈之齋。五日癸未勅以藥師  
 寺僧壹演為權僧正遣參議從四位下守右大辨  
 兼行播磨權守大枝朝臣音人從五位上行少納  
 言兼侍從良岑朝臣經世率所司向西寺綱所宣  
 制策文曰。天皇大命命坐諸大法師等。命曰。

安久

部宣久天下乃平久可有。事波諸佛弟子等乃  
 願誓坐。散无依。天奈留部念行須令藥師寺僧壹  
 演少壯之時。尔酷厭俗塵。天拖官。天入道。日果  
 之理。平問習。天練助之行。乎企脩。此專無退轉。天  
 既經多年。利唯身獨。乃為。不在國家。乎護持。都  
 至誠深志自然。尔朕心。尔覺知。多萬諸人。毛普。久  
 聞見。利多奈。然。尔太政大臣去年冬。利與重病。尔沉。天  
 命難存。久侍。事。至今。尔平安。尔侍。須事。波。顯然  
 尔此。僧。乃。以至。心。救護。尔依。尔天。尔奈。利。朕。我心。思。也。



可恐留誤字

往當作後

須久之呂也國家乃無勤波事太政大臣一柱依祭  
 然物乎極留命乎救比活禮萬恩德何為加  
 輕又念保須古事乎聞食波如此國家乃大楯  
 留慶安大臣乃身命乎救官庫乃物乎傾盡種  
 公勞乎盡然則此一僧乎別亦廢賞  
 自今以往毛大臣乎救衛都利天下平安亦在  
 祭利所念行須然此僧天性離欲天係望留事  
 一毛聞食波廢賞事乃無祭權僧正任賜  
 布是則令法久任利有情我為祭白宣勅

白觀寺

命乎白内匠寮始置寮掌二負伊賀國阿拜山田  
 伊賀三郡田六町九段二百八十八步施入負觀  
 寺七日乙酉中務省獻物八日丙戌式部省  
 獻物九日丁亥於太政官賜宴群臣喚文人賦  
 詩内教坊奏女樂並如常儀公卿以下賦詩者皆  
 起探韻日暮賜祿各有差是夜有星出卷舌入畢  
 首長可三尺十日戊子夜有星出墳墓下入貫  
 須女十一日己丑是日可奉幣帛伊勢太神宮  
 御在所有穢仍以停止遣散位從五位下岑行王

神代卷錄卷第十

九



和所遠圖卡

神祇伯從四位下中臣朝臣逸志告以事由  
四日壬辰一勅以遠江國長下郡水田十二町施  
入貞觀寺十五日癸巳太政官下知彈正基左  
右京職山城攝津伊賀近江丹波播磨等國禁材  
木短狹及定載車法曰步板簀子榻榻長短厚薄  
去延曆十五年初立制法於是年月遷改久忘格  
意仍弘仁四年天長八年嘉祥三年科罪兼可役  
之狀下知已訖而採材倫輩為貪潤澤伐斫一本  
欲得百利目茲裁長要短而任意為漸嫌厚求薄

而生平不輟公途私用常多闕乏類施嚴制未聞  
懲肅雖是愚民之可責豈非國吏之解體宜早遵  
行無有乖違設物料罪一如格但中間所不法材  
者承制之後百二十日內悉令賣竟其車荷者量  
材長短先有制法令奉不法既貴輕薄運載之法  
何應一同須榻榻二十二材步板八枚簀子十枚  
以此為定獲舊之後改從拒例不得曰此更令濫  
吹官相兼嚴加督察勝示山口及津以分明令知  
廿一日巳亥宮內省獻物廿二日庚子河內



近侍

國正六位上石<sup>ハハ</sup>鈕神等並授從五位下<sup>疑誤</sup> 廿四日  
壬寅地震 廿六日甲辰 勅木工寮採銅於山  
城國相樂郡岡田鄉舊鑄錢司止 冬十月己酉  
朔 天皇御南殿賜飲侍臣 六字疑後之傍註 南<sup>南</sup>殿<sup>殿</sup>謂<sup>謂</sup>官<sup>官</sup>廳<sup>廳</sup>事<sup>事</sup> 左右  
近衛府逆奏音樂如常賜祿各有差 七日乙卯  
中務省言被管諸司考文造<sup>三</sup>通置於物省并式  
部本司等各為常留察物情式部本司斷於事有  
用常留之備以是足<sup>テ</sup>焉至于此省雖有<sup>ナ</sup>収置之勞  
曾無<sup>レ</sup>充事要每至<sup>ニ</sup>交替非無其煩望請准宮内省

一作領為目

女月二  
宇誤當  
作日女  
蓋廢  
日為直

又出卷廿六  
武外之神  
女月神蓋

三年一除<sup>タ</sup>將省物情太政官處分被管諸司長上  
考文留<sup>二</sup>三箇年番上留<sup>二</sup>六箇年依次檢除 九日  
丁巳讚岐國從五位上田村神大水<sup>カ</sup>上神並授正  
五位下從五位下大麻城山神賀茂神神谷神等  
並從五位上大和國正六位上武雷神保沼雷神  
出雲國從六位上女月神等並從五位下 十六  
日甲子 詔以權僧正法印大和尚位壹演為超  
昇寺座主 十七日乙丑令五畿七道自来月二  
日至七日禁斷殺生 十九日丁卯延六十僧於

三式實錄卷十一

上



太政官廳事轉讀大般若經限三日訖廿一日  
已巳勅河内國平岡神主一人給春冬當色軾  
新絹布等一如平野梅宮神主又春秋二祭差神  
祇官中臣官人一人檢校祭事兼付幣帛又差琴  
師一人供奉祭場立為恒例是日以從五位下藤  
原朝臣元利萬侶為次侍從廿二日庚午太政  
官獻物公卿已下侍從已上侍宴雅樂寮奏音樂  
酣暢竟日極歡而罷賜祿各有差外記以下直十  
已上預宴位廿五日癸酉權僧正法印大和尚

壹演上表請禡職曰小僧壹演言任非其哭則公  
私共速其傷分爽其才則道俗同惟其外壹演凡  
愚性拙白業功疎繩繩雀還飛水水萍易合徒結結慙愧  
以為衣難鑄弘誓言以為鎧未遑救已寧及利他伏  
見太政大臣藤原朝臣仁風廣扇德望高懸利物  
之功希世而出故及其卧病沉困之時天下緇素  
譬憂父母或事勞於外或心焦於中佛依神依競祈  
其命即如天答萬人之望豈偏謂假下身之力乎  
而今承黃紙詔命以小僧為活彼大臣賜任權僧



正思出非常分章不次身毛盡堅伏增赧顏又其  
僧正之位者天下之所瞻仰四輩中之鎮也當今  
才當其途者寔滋有徒而非超非行起加其上則  
恐遠乖世尊之教近貽聖朝之譏伏願枉留聖聽  
早賜哀許不任丹款之謹上表以聞 廿六日甲  
戌雅樂權大允外從五位下和迺宿祢大田麻呂  
卒大田麻呂者右京人也吹笛出身備於俗官始  
師事雅樂權小屬外從五位下良枝宿祢清上受  
學吹笛清上時善吹笛音律調弄皆窮其妙見大

和迺宿祢  
大田麻呂

田麻呂有氣骨可勵習因加意而教之兼和之初  
清上從聘唐使入於大唐歸朝之日船遭逆風漂  
墮南海賊地為賊所殺本姓大戶首河內國人大  
田麻呂能受其道莫不精究天長初任雅樂百濟  
笛師尋轉唐橫笛師數年為授外從五位下是日  
肉宴也大田麻呂伎術出群故加殊弊大田麻呂  
本姓和迺部後賜宿祢卒時六十八 廿七日乙  
亥延百僧於本宮內裏限以三日轉讀大般若經  
天皇欲遷御故豫鎮之 廿八日丙子 勅曰

△雅樂小屬俄  
轉大屬齊街  
三年 陰格  
上元 貞觀三  
年 百廿  
一 廿

欲遷御

當作勅書



壹演和尚表具之和尚坊清受性忍生草之穿  
身堪住陶情慕落花之兩鳥况復味至味之無味  
所貯則死者還生殊行能行之不行所練則對治  
延命由斯太政大臣寢疾之日誠賴和尚竟得平  
安朕達且不自寐深嘉其功感息之思亡德不報故  
殊拔濟類委以綱維斯為天下之無為活四海內  
之有截而今陳請辭謝推讓是崇心有出塵之清  
迹既無同俗之混夫人茲之所貴不繫於一身弘  
誓之所先普及於庶類豈有願神水石徒遂獨善

廿九

左草當 作伊佐 作御井 作阿吾

之求韜光松蘿空奔兼濟之願者哉尚摸和氣恩  
逾薰禪嵐暫屈淡退之志曲叶緇素之望出雲國  
從五位下左草神御譯神阿式神等並授從五位  
上尾張國正六位上鞆江神等並從五位下遠江  
國長上郡空閑地百六十町施入貞觀寺 廿九  
日丁丑晦勅賜讀經百僧度者各一人 十一  
月戊寅朔地震 二日巳卯詔贈正五位下道  
公首名從四位下首名是良吏也今追賞志陸奧  
國磐瀨郡太領外從五位下磐瀨朝臣富主授外

下外字忌行



從五位下阿波國名方郡人忌部首真貞子仇儼  
 亡後三十餘歲身臥冢側心存念佛遂不再醮將  
 終一生詔叙位二階免戶內租即表門閭以旌  
 節婦之貞焉 三日庚辰美作國久米郡人秦豐  
 永天性孝行志在恭順幼稚之年致養二親父母  
 亡後常守墳墓叙位三階籍課役表門閭令衆庶  
 知焉 四日辛巳 勅遣使者於伊勢太神宮并  
 明神十社奉幣告以 天皇遷御內裏也 天  
 皇遷自太政官御仁壽殿自此三日諸衛警固諸

遷御

非身行二信威非社

司侍宿宜陽門外廊下是日外記候處遷於本局  
 七日甲申平野春日祭如常 八日乙酉梅宮  
 祭如常儀 十二日巳丑園韓神祭如常 十三  
 日庚寅鎮魂祭如常 十四日辛卯新嘗祭 天  
 皇不御神嘉殿 勅遣親王公卿向宮內省奉祭  
 是夜地震 十五日壬辰 天皇御紫宸殿賜宴  
 群臣大歌所本元五節舞如常儀宴竟賜祿各有差  
 十七日甲午授尾張國從五位下憶感神從五位  
 上 十八日乙未 天皇御射場殿親王已下祭

三州實錄卷十一

十五



議已上侍<sup>四</sup>是日木工寮獻物廿日丁酉神祇  
 伯從五位下中臣朝臣逸志等解備左京人大中  
 臣朝臣名高戶一畑去貞觀三年稱絕戶右京人  
 大中臣朝臣氏吉戶一畑去天安二年稱絕戶并  
 申官除并今戶口等披訴皆有證據望請依實還  
 附本貫詔許之廿一日戊戌天皇御紫宸殿  
 王公並侍左近衛左衛門左兵衛等府并左馬寮  
 獻物終日宴飲雜樂皆作賜物有差廿五日壬  
 寅天皇御紫宸殿王公皆侍右近衛右衛門右

大井內親王傳

維字舊誤今以紹運圖改正

兵衛等府并右馬寮獻物酣暢作樂一同前日賜  
 祿各有差廿六日癸卯授近江國正六位上麻  
 生神從五位下勅以山城國相樂郡舊鑄錢司  
 地二十餘町為採銅之地廿七日甲辰延僧七  
 口於內殿裏修法廿八日乙巳無品大井內親  
 王薨不任緣葬司以喪家固辭也帝不視事三日  
 內親王者桓武天皇之皇女母從四位下藤原朝  
 臣阿子從四位上大繼之女也十二月戊申朔  
 二日巳酉地震九日丙辰勅甲斐國八代



郡立淺間明神祠列於官社即置祝祢宜隨時致  
祭先是彼國司言往年八代郡暴風大雨雷電地  
震雲霧杳冥難辨山野駿河國富士大山西峯忽  
有熾火燒碎巖谷今年八代郡擬大領無位伴直  
真貞託宣云我淺間明神欲得此國齊祭頃年為  
國吏成凶咎為百姓病死然未曾覺悟仍成此恠  
須早定神社兼任祝祢宜潔奉祭真貞之身或伸  
可八尺或屈可二尺變體長短吐伴等詞求之卜  
筮所告同於託宣於是依明神願以真貞為祝同

セノ海

郡人伴秋吉為祢宜郡家以南作建神宮且令鎮  
謝雖然異火之變于今未止遣使者檢察埋剝海  
千許町仰而見之正中取頂飾造社宮恒有四隅  
以丹青石立其四面石高一丈八尺許廣三尺厚  
一尺餘立石之間相去一尺中有一重高閣以石  
構營彩色美鹿不可勝言望請齊祭兼預官社從  
之武藏國早霜優復一年停廢讚岐國三野郡託  
磨牧阿波國板野郡人百濟岑子女一產三男給  
稻三百束乳母一人授伊勢太神宮祢宜外從五

磨牧和名抄  
同郡託問



位下神主繼長從五位下豐受宮祿宜正六位上  
 神主真水外從五位下 十一日戊午月次神今  
 食祭 天皇不御神嘉慶所司奉祭如常 十三  
 日庚申權僧正法印大和尚位壹演重上表曰沙  
 門壹演言前進表章庶蒙矜察肅奉還 勅弊喻  
 更臨深谷而悲兢仰寒天而流行壹演雖同瘦鷹  
 未免啞羊從叨徒四河之同名難企六波之一岸加  
 之素性庸菲無能無才何以辱德法教階細維為道俗  
 所欽仰伏惟 聖朝陛下以堯舜之聖德得且與

之賢佐宣風則俊士如林贊化則高僧成市是以  
 四海賢愚盡已詮鑿百官內外皆有元鑿而謬降  
 殊恩辱此非據上違天造下慙抱情進退惶怖罔  
 厝心顏伏乞曲照丹誠俯收玄憐則誤授之譏無  
 涉於清朝虛受之嫌奉免於隨實匪任惶迫之至  
 謹重上表以聞 十七日甲子勅河內國平岡神  
 四前准春日大原野神春冬二祭奉幣永以為例  
 諸衛士仕丁等愁訴之遠辭鄉國苦役京都唯仰  
 養丁之輸物以充羈旅之資用而本國司稱依



詔復俸養物之數三分減一然則留國之民既蒙  
十日之復上京之丁猶苦一年之役凡在勞逸彼  
此不同望請依舊被給太政官處分五在加增養丁滿恒  
例輸數即下知東海東出陸山陰南海道依件行  
之十九日丙寅於內裏始修佛名懺悔行勅曰  
權僧正壹演公朕以公有洪大之恩故委之以網  
維之任事詳前詔何假縷談惟公翠草吐榮紅雲  
凝質體無我之奧理勤利他之深恩朕賞其神韻  
欽其德輝殊加褒崇願助淳化而顯陳表章欲遂

辭退唯有謙光之美恐朕博愛之途非道温不拒  
宋武之詔僧理猶奉湘東之命斯皆感景慕之至  
誠豈不以羈束而為累哉公且永持細領能鎮衆  
心使禪室俱仰棟梁之材法流競次舟楫之用然  
則酬恩之望既申於朕情應物之規何損於公德  
義在忘言昔不多及自今而後更勿重陳是日制  
信濃國勅使牧野馬元八月廿九日貢之今定  
十五日冷然院諸牧元八月廿五日貢之今定十  
一日廿日丁卯令甲斐國於山梨郡致祭淺間



伊多之神六無之伊多之誤御泉屋字飲心神各不取容九改

明神一同八代郡 廿一日戊辰授下野國正三位勳四等二荒神從二位武藏國正五位下水川神從四位下駿河國從五位下御廬神從五位上正六位上大井神從五位下 廿四日辛未 勅遣公卿已下侍從已上於諸山陸墓奉荷前幣夜有星出奎對北入抵上司空 廿六日癸酉武藏國從五位下伊多之神參河國從五位下赤孫神並授從五位上河內郡正六位上酒泉神從五位下 廿七日甲戌尾張國言昔廣野河流向美濃

擁温

國當于斯時百姓無害而頃年河口擁塞物落此國每遭雨水動被巨害望請堀開河口令趣舊流太政官處分依請 世日丁丑大被於朱雀門大灘並如常儀

日本三代實錄卷第十一終

三代實錄卷第十一

十一







年當作子  
夏集日  
丁酉年

議正四位下行左衛門督源朝臣多從三位參議  
左近衛中將從四位下兼行伊豫守藤原朝臣基  
經參議右中辨兼行播磨權守大枝朝臣音人參  
議右近衛中將藤原朝臣常行越中守棟貞王散  
位朝右王從四位上無位與基王從四位下從四  
位上行左兵衛督兼備前權守在原朝臣行幸正  
四位下左近衛權少將正五位下兼行阿波守清  
原真人秋雄左中辨兼行皇太后宮亮藤原朝臣  
家宗右近衛少將兼行讚岐權介藤原朝臣有貞

散位當麻真人清雄並從四位下從五位上守右  
中辨多治真人貞岸左近衛少將兼行近江權介  
藤原朝臣良尚並正五位下右兵衛權佐從五位  
下坂上大宿祢瀧守太皇太后宮亮紀朝臣冬雄  
大宰大貳在原朝臣安貞主稅頭兼行加賀權介  
家原宿祢繩雄左少辨藤原朝臣良近並從五位  
上外從五位下行右馬助道嶋宿祢瀧嶋美濃權  
介御春朝臣晨宗助教兼越後介善淵朝臣永貞  
右京權亮葛城宿祢永藤侍醫家原宿祢善宗散

三  
三  
三



位正六位上秋枝王源朝臣湛源朝臣良右衛門  
大尉藤原朝臣遠經陰子春澄朝臣具瞻式部少丞藤  
原朝臣保則散位藤原朝臣定岑式部大丞藤原  
飽永散位巨勢朝臣氏宗左衛門大尉藤原朝臣  
柄範皇太后太后宮少進藤原朝臣真常散位橘朝臣氏  
高縫殿助大中臣朝臣固良大外記御室朝臣安  
常散位藤原朝臣安正左右近衛將監藤原朝臣房  
雄文章得業生大中臣朝臣國雄木工大允紀朝  
臣助成內藏大允嶋田朝臣善宗內膳奉膳高橋

朝臣

朝臣枝並陸奧權介御春朝臣能大膳大進佐伯  
宿祢正雄等並從五位下左大史正六位上長岑宿  
祢恒範右大史菅野朝臣宗之針博士深根宿祢  
宗繼右近衛將監正七位下長田直利世太朝臣  
貞長等朝臣並從五位下八日乙酉於大極殿始講  
寂勝王經西大寺僧傳燈大法師位平恩為講師  
授外從五位下行但馬介大神朝臣全雄從五位  
下無位親子女王正五位下甘南備真人伊勢子  
並從四位下無位平朝臣寬子正五位下從五位



下笠朝臣西子無位藤原朝臣末子並從五位上

藤上恐脫位階

稚子抄

藤原朝臣道子藤原朝臣蔭子橘朝臣弘子大宅

真人重子當摩真人淨子丹墀真人高子菅野朝

臣廣子阿閉朝臣以子菅野朝臣弘子並從五位

下無位伊統朝臣善字從七位下和介部臣院子

並從五位下日向國人從七位下當有脫缺十三日庚寅

以散位從五位下藤原弘經朝臣為待從從五位下行

大內記巨勢朝臣文雄為民部少輔從四位上行

大宰大貳藤原朝臣冬緒為彈正大弼散位從五

位下山田宿祢文雄為大和介從五位下清瀧朝

臣岑成為攝津權介正五位下行右衛門權佐藤

原朝臣廣基為參河權守右衛門權佐如故外從

五位下行左大史長岑宿祢恒範為伊豆守散位

從五位下藤原朝臣弘通為甲斐守左近衛少將

正五位下兼行備中權守源朝臣舒為近江權介

近衛少將如故從五位上行手太政大臣家令兼尾張

介菅野朝臣第門為大掾家令如故從五位下行

參河權介安倍朝臣三寅為權大掾從五位上行

三代實錄卷十一

四



民部少輔源朝臣頼為美濃守從五位下行式部  
大兼藤原朝臣飽永為介從五位下鎮守府將軍  
文室朝臣可樂麻呂為上野權介將軍如故從五  
位下行上野權介賀茂朝臣岑雄為越前介散位  
從四位上源朝臣能有為加賀守右京權亮從五  
位下葛城宿祢永藤為介從五位下行右大史菅野  
朝臣宗之為越中<sup>外</sup>介從五位下行書博士佐伯野  
祢真敏為丹後介散位從五位下大春日朝臣宿  
庭為日幡權介刑部少輔從五位下橘朝臣忠高

野疑

如前ありはるり

宗為石見守散位從五位上源朝臣頼為權介餘  
官如故正四位下行右兵衛督源朝臣勤為備中  
權守右兵衛督如故從四位下右近衛少將兼讚  
岐權介藤原<sup>朝臣</sup>有貞為守從四位下行式部少丞  
藤原朝臣保則為權介大監物從五位下丹墀真  
人瀧雄為備後守從五位上行右兵衛權佐坂上  
木宿祢瀧守為阿波介從五位上行主殿頭兼阿  
波介當麻真人鴨繼為讚岐權介主殿頭如故左  
衛門佐從五位下文室朝臣卷雄為伊豫介三品

名子  
後  
大  
兼  
藤  
原

三代實錄卷十二

五



中務卿兼上野大守諱光孝親王為太宰帥中務卿如故散位從四位上茂世王為大貳從五位下行正親正平朝臣住世為肥後介從五位下行伊豫介文室朝臣卷雄為左近衛權少將伊豫介如故從五位上行阿波介坂上大宿祢瀧守為右近衛少將阿波介如故從五位下行備前權介藤原朝臣利基為左衛門佐侍從從五位下藤原朝臣國經為右兵衛權佐是日勅女御從三位藤原朝臣多美子自今以後每年給二分官一人一分

官一人十四日辛卯大極殿齋講竟僧綱已下奉參內裏論議如常施御被十六日癸巳踏歌之節天皇御紫宸殿宴于侍臣雅樂寮奏樂宮人踏歌如常賜祿各有差十七日甲午勅公卿於建禮門前行大射之禮十九日丙申天皇御內裏射場觀四府賭射親主已下侍憑廿日丁酉勅美濃國多藝郡空閑地六十町施入真觀寺先是常陸國鹿嶋神宮司言大神之苗裔神三十八社在陸奧國菊多郡一磐城郡十一標



葉郡二行方郡一宇多郡七伊具郡一且理郡二  
宮城郡三黑河郡一色麻郡三志太郡一小田郡  
四牡麻郡一聞之古老云延曆以往割大神封物  
奉幣彼諸神社弘仁而還絕而不奉由是諸神為  
崇物恠寔繁嘉祥元年請當國移狀奉幣向彼而  
陸奧國稱無舊例不聽入關宮司等於關外河邊  
被弃幣物而歸自後神崇不止境內旱疫望請下  
知彼國聽出入關奉幣諸社以解神怒其幣斷用  
大神封物又言鹿嶋太神宮惣六箇院二十年間

一加修造所用材木五萬餘枝工夫十六萬九千  
餘人斫稻十八萬二千餘束採造宮材之山在那  
賀郡去宮二百餘里行路峻峻挽運多煩伏見造  
宮材木多用栗樹此樹易栽亦復早長宮邊閑地  
且栽栗樹五千七百株相四萬株望請付神宮司  
命加殖兼齋守太政官處分並依請廿一日戊  
戌於仁壽殿內宴近臣奏樂賦詩如常儀賜祿各  
有差廿三日庚子令五畿七道諸國太宰府七  
日齋齋轉讀金剛般若經豫防災疫制伊勢大神



間本誤  
作開今  
以續目  
之本正

宮及豐受神宮祿宜授五位者便以神稅給位祿  
是日 勅禁斷諸司諸院諸家諸所之燒尾荒鎮  
并責人求飲臨時群飲被除責被物起請備去天  
平寶字二年二月二十日 勅書稱隨時立制有  
國通規議代行權昔主尋訓頃者民間宴集動有  
違慙或同惡相聚濫非聖化或醉亂無節便致鬪  
爭據理論之甚乖道義自今以後王公以下除供  
祭療惠之外不得飲酒其朋友僚屬內外親情至  
於暇景應相追訪者先申官司然後聽集如有犯

續日本  
紀著作  
也

者五位已上停一年封祿六位已下解却見任已  
外決杖八十冀將淳風俗能成人善習禮於未識  
防亂於未然者而今綸綍出後年代久遠有司解  
體弁而不行曰茲諸司諸院諸家諸所之人新拜  
官職初就進仕之時一號荒鎮一稱燒尾自此之  
外責人求飲臨時群飲等之類積習為常醉亂無  
度主人每有湯財之憂實格容曾無利身之實若期約  
相違終至陵轍宮設不具定為罵辱非當爭論之  
萌牙誠作闖亂之淵源望請准據 勅文嚴加禁



止者但雖聽集者不當過十人亦得飲酒過差於  
鬪爭若有違者親王以下五位已上並奪食封祿  
自外如前格若容隱不亂同處此科但可聽之色  
具存別式禁斷諸家諸人後除神宴之日諸衛府  
舍人及放縱之輩求酒食責被物亦同前起請備  
諸家諸人至于六月十二月必有被除神宴事絃  
歌醉舞欲悅神靈而諸衛府舍人并放縱之輩不  
待主招好備賓位侵幕爭入突門自臻初來之時  
似愛酒食臨將歸却更責被物其求不給念訟置

辱或亦託神言咀恐喝主人如是濫惡逐年惟新  
推彼意况不異群盜豪貴之家尚無相憚何况於  
無勢無告之輩哉是而不亂何云國憲望請嚴仰  
所司一切禁遏者若有犯者不論陰贖坐從髡鉗  
但五位已上及六位已下把笏者一如上條又知  
見不亂之人必將科違勅罪如力不堪相投者  
須錄其名進所司以從五位下行皇太后宮少進  
長統朝臣三助為大進從五位下行皇太后宮大  
進高向朝臣公輔為式部權少輔伊豆守外從五



位下長峯宿祢恒範為右京權亮從五位下行皇  
 太后宮少進兼齋院次官藤原忠主為齋院長官  
 正五位下行右衛門權佐兼參河權守藤原朝臣  
 廣基為攝津權守右衛門權佐如故散位從五位  
 上坂上大宿祢貞守為丹波權守參議從四位上  
 行右近衛權中將藤原朝臣常行為備前權守本  
 官如故從五位上行侍從兼齋院長官藤原朝臣  
 永谷為安藝權守侍從如故廿四日辛丑制太  
 皇太后皇太后宮舍人侍職免聽補他職自今已

利基王傳

後立為恒例伊勢太神宮并豐受神宮祿且帶五  
 位者其資人以神郡人補之永為恒例從四位上  
 行下野權守利基王卒利基者一品賀陽親王之  
 第六子也少年入學頗涉史漢承和末年為文章  
 生嘉祥三年授從四位下天安三年任侍從貞觀  
 五年加從四位上俄而遷下野權守卒時年四  
 五廿五日壬寅地震勅以大和國田廿八  
 町施入石上神宮寺須待造寺畢還廿六日  
 癸卯右京人正六位上安峯連小嶋從六位下安



峯連真魚等五人改連姓，賜宿祢，其先百濟人也。

廿七日甲辰有星出，織女入羽林。二月丁未

朔釋奠外從五位下行直講，蒞田首安雄講周易。

文章生等賦詩如常。二日戊申春日祭如常，以

信濃國伊奈郡宥光寺筑摩郡錦織寺更級郡安

養寺埴科郡屋代寺佐久郡妙樂寺並預之定額。

四日庚戌祈年祭公卿向神祇官奉祭如常。

七日癸丑園韓神祭公卿向宮內省奉祭如常，神

祇官奏言信濃國水內郡三和神部兩神有忿怒

寂光寺

錦織寺

安養寺

屋代寺

妙樂寺

之心可致兵疫之災。勅國司講師至誠齋，紫奉

幣并轉讀金剛般若經千卷般若心經萬卷以謝。

神怒兼厭兵疫。十日丙辰。勅貞觀六年正月

七日詔復天下百姓徭，十日而在諸國造兵司雜

工戶猶役三十日。司徵其料，且准詔旨同復。十

三日己未以齋宮寮頭從五位下藤原朝臣諸房

為中務少輔，散位從五位上藤原朝臣三直為陰

陽頭，從五位上清原真人利見為散位頭，伊賀守

從五位下兼田朝臣碓雄為玄番頭，散位從五位

粟田朝



下藤原朝臣門宗為刑部少輔從五位下當世王  
為正親正從五位下藤原朝臣諸藤為齋宮三平元寮頭  
從五位下行攝津權介清瀧朝臣峯成三平元為正介從  
五位下行鼓吹正上毛野朝臣綱主為伊賀守豐  
後守從五位下藤原朝臣廣守為伊勢權介外從  
五位下行神祇權大祐卜部宿祢真雄為參河權  
介中務少輔從五位下橘朝臣主雄為駿河權守  
散位從四位上真內王為下野權守從五位下源  
朝臣矜為美作權介從五位下源朝臣双為備後

權守從五位下守內匠頭藤原朝臣維範為安藝  
權介內匠頭如故權大外記正六位上上毛野朝  
臣澤田授從五位下為肥前守肥前介正六位上  
紀朝臣繼雄授從五位下為豐後守授從五位下  
行上總介藤原朝臣萬枝從五位上神祇官奏言  
大和國三歲神舊無神主而新置之致宗答實由  
此仍更停焉十四日庚申神祇官奏言肥後國  
阿蘇大神懷藏怒氣由是可發疫癘擾隣境兵  
勅國司潔齋至誠奉幣并轉讀金剛般若經千卷



般若心經萬卷太宰府司於城山四王院轉讀金剛般若經三千卷般若心經三萬卷以奉謝神心  
 消伏兵疫十六日壬戌勅遣十僧向於攝津國任吉神社轉讀金剛般若經三千卷般若心經三萬卷以奉謝神心消伏兵疫太政官處分定左右京白米一升直錢四十文前廿六文今加十四文黑米三十文前十八文今加十二文是歲穀價騰踊東西津頭白米一斛直錢二百文黑米四貫百文由是增定京邑沽價廿日丁卯左中辨

活真人

日本紀  
 加美惠波  
 波作上  
 殖葉

正五位下丹墀真人貞峯等賜姓多治真人先是貞峯等上表曰臣土命氏百王之彝規分姓成親千古之茂典姓乘其本何記皇流氏失其初誰知天應私檢吉野宮御宇宣和天皇皇子加美惠波皇子生十市王十市王生多治比古王此王生產之夕忽多治比花飛浮湯沐金以斯冥感名多治比古王成長之後固執謙退奏請求姓曰賜姓多治比公便以各為姓存其舊意飛鳥淨御原天皇十三年十一月一日定八姓十二氏是時多治比

實錄卷十二



古男左大臣正二位志摩公賜姓真人志摩真人  
是貞峯之高祖父也天平六年遣唐使正三位行  
中納言兼皇太子傳式部卿多治比真人廣成介  
唐之日改作丹墀復命之後猶用舊姓傳來百年  
無心變改天長九年四月二十五日木工頭從五  
位上多治比真人貞成等奏請改多治比三字為  
丹墀兩字當于斯時貞峯等身非氏長不預私議  
心懷不穩無駁論之夫物貴不失真理則言曰實  
豈偏賞入唐之新文訛所生之舊字乎加之竊案

文辭倩思義理丹墀真人是涉忌諱伏願以古多  
治字換今丹墀姓但緣煩文請省比字雖除一字  
稱謂不變然則存先祖之感生貽孫謀於不朽不  
勝懇款之至拜表以聞詔許之廿九日乙亥  
勅飛驒國年貢匠十百人三箇年間停四廿人  
貢六十人三月丁丑朔圖書寮置掌一員把笏  
以真言宗僧任東寺三綱經階業者任西寺三綱  
永以為例二日戊寅授大和國從五位下神皇  
產靈神正五位下是日勅沙弥深寂賜姓貞朝



臣名登叙正六位上貫右京一條下坊先是負觀  
 五年九月二十日三品行中務卿諱光孝親王四  
 品兵部卿兼行上總太守本康親王奏議正四位  
 下行左兵衛督源朝臣多從四位上行伊勢守源  
 朝臣冷散位從四位上源朝臣光等奏言深寂是  
 仁明天皇更衣三國民所生也承和之初賜姓源  
 朝臣預時服月俸厥後依母過失被削屬籍仍出  
 家入道嘉祥之末更垂優矜同於法榮尋道三列  
 預時服月料斷ニ 聖躬不豫之間與諱等共侍堂藥堂

登遊之時緣身出家不豫積處分今善緣不遂再落  
 俗塵所生之子隨亦有教而名猶編僧身未有貫  
 附出仕之理既絕沉淪之悲良深夫為子之道緇  
 素無別出家之時既列皇子還俗之日何為非兒  
 然則准之人間宜復本姓但伏聞嗟峨遺旨母氏  
 有過者其子不得為源氏望請賜姓名負朝臣登  
 叙位階貫京職至是詔許之レ三日己卯天皇  
 紫齋奉燈如常四日庚辰太宰府解備觀音寺  
 講師傳燈大法師位性忠申傳牒寺家人清負宗位雄



香山寺  
長谷寺  
安坂寺

等三人從五位下等朝臣麻呂五代之孫也麻呂  
 天平年中為造寺使麻呂通寺家女亦須生清負  
 等即隨母為家人清負祖父夏麻呂向太政官并  
 太宰府頻經披訴而未蒙勅裁夏麻呂死去清  
 負等愁猶未有止寺家覆察事非虛妄望請准擬  
 格旨從居貫附筑後國竹野郡太政官處分依請  
 五日辛巳延六十僧於紫宸殿限以三日轉讀  
 大般若經於近京二十六箇寺及大和國香山長  
 谷壘坂等寺三箇日間轉讀金剛般若經七日

癸未太政官判定新置介掾諸國公廨田事力教  
 甲斐能登丹後石見周防長門土佐日向八箇國  
 介給公廨四分公廨由一町六段事力五人飛驒  
 一國掾公廨三分公廨由一町二段事力四人  
 八日甲申勅遣大安寺僧傳燈法師位一如於  
 筑前筑後豐前豐後肥前肥後等國諸神社讀經  
 廿一日丁酉頒霜廿三日己亥鸞輿幸右大  
 臣藤原朝臣良相西京第觀櫻花喚文人賦百花  
 亭詩預席者四十人四位四人五位八人六位二



十八人。天皇御射庭賜親王以下侍從已上射  
左右近衛中少將預<sup>レ</sup>中<sup>レ</sup>鵠者賜布<sup>レ</sup>伶官奏樂<sup>レ</sup>玄  
髻<sup>ハ</sup>雅<sup>ハ</sup>齒<sup>ハ</sup>十二人<sup>ハ</sup>遁<sup>レ</sup>出<sup>レ</sup>而舞<sup>レ</sup>脫<sup>レ</sup>奏<sup>レ</sup>女樂<sup>ハ</sup>歡宴<sup>ハ</sup>竟<sup>レ</sup>日<sup>ハ</sup>賜  
扈從百官<sup>ハ</sup>祿<sup>ハ</sup>各有<sup>レ</sup>差<sup>レ</sup>夜分<sup>ハ</sup>之後<sup>ハ</sup>乘輿<sup>ハ</sup>還<sup>レ</sup>是日<sup>ハ</sup>進<sup>レ</sup>參  
議右大辨從四位上兼行播磨權守大枝朝臣音  
人參議右近衛權中將兼備前權守藤原朝臣常  
行參議左近衛權中將兼伊豫守藤原朝臣基經  
階並加正四位下授從五位上行少納言兼侍從  
藤原朝臣諸葛正五位下從五位下左兵衛權佐

藤原朝臣直方從五位上散位正六位上大枝朝  
臣氏雄木工少允從七位下布勢朝臣直繼並從  
五位下外從五位下紀伊朝臣善子從五位下已  
上叙位並是宴餘之殊<sup>ハ</sup>也<sup>ハ</sup>廿八日甲辰甲斐  
國從五位上勳十二等物部神美和神並授正五  
位下從五位下宇波<sup>カ</sup>神從五位上大和國平城京內田地  
十六町三段二十七步賜從四位下行山城權守  
在原朝臣善淵先是善淵奏言奉為平城太上天  
皇<sup>ハ</sup>違<sup>レ</sup>精舍<sup>ハ</sup>於<sup>レ</sup>陵<sup>ハ</sup>次<sup>ハ</sup>買<sup>レ</sup>得<sup>レ</sup>舊京<sup>ハ</sup>荒地<sup>ハ</sup>墾闢<sup>ハ</sup>為<sup>レ</sup>田<sup>ハ</sup>充<sup>レ</sup>修

建  
一化



理精舍之資而內藏寮給格旨收為勅旨由請  
賴恩辭永為私由詔許之閏三月丙午朔續興  
幸太政大臣東京涿殿第觀櫻花王公已下及百  
官扈從天皇御釣臺觀釣魚遷射殿御弓矢王  
公已下以次射御東門覽耕田農夫田婦雜樂皆  
作還御望遠亭覽翫花樹伶人陪於歌樹鼓鐘備  
陳絃竹繁會童男妓女花間迭舞喚能屬文者數  
人賦落花無數雪詩終日樂飲皇歡是給群臣  
具醉宴竟親王已下五位已上及六府將監尉已

文亭

下賜祿各有差五位已上未得解由者預焉日暮  
車駕還宮是日召進京城貧窮者於鴨河邊以新  
錢五萬文飯二千五百裹頒給焉於近京四廿三  
箇寺轉讀金剛般若經般若心經五日庚戌地  
震授近江國正六位上天社神從五位下加賀國  
司言居住國內之輩便任國司并士民為博士醫  
師者二箇年間不給事力勅許之但得試之人  
不在此限七日壬子進伊豫國從三位大山積  
神階加正三位近江國從四位上山津照神伊豫



檢校抄去栖鳳樓謂  
在天門外  
西謂之同  
門外東樓  
翔鸞樓在天門

國從四位上磯野神野間天皇神伊豫村神並授  
正四位下近江國從四位下勳八等伊香神伊豫  
國從四位下瀧神並從四位上山城國正六位上  
降居神並從五位下十日乙卯夜應天門火延  
燒棲鳳翔鸞兩樓十三日戊午伊勢國正五位  
下負辨神紀伊國從五位上堅真神並授從四位下  
十四日己未美作國飢疫賑給之十五日庚  
申日出之時營頭出室入紫微宮色赤黃十七  
日壬戌左京人左少史正六位上村生八鈞前出

廣階宿祢

菅原朝臣

檢校抄去會昌門謂  
在天門外

雲大目正七位下村生貞成等賜姓廣階宿祢自  
言魏陳思王曹植之後也左京人木工少屬從七  
位上日置臣因成賜姓菅原朝臣其先與土師宿  
祢等同祖也右京人散位外從五位下長田直利  
世改直姓賜朝臣丹後國丹波郡人左近衛將曹  
從六位上丹波直副茂改本居貫附山城國愛宕  
郡十八日癸亥授甲斐國正五位下勳十二等  
物部禮從四位下廿二日丁卯會百官大被於  
會昌門前以應天門火也是日於崇福寺請二十



心誠寺拾遺抄  
大手寺 河内知識  
寺云

僧限以七日轉讀大般若經於梵釋寺請十僧修  
四王秘法限七日訖並此消災變也以河内守從  
五位下菅野朝臣豐特為修理知識寺佛像別當  
廿七日壬申遣二十一僧於山城國河陽離宮  
限以六日轉讀大般若經二部夏四月乙亥朔  
天皇不御紫宸殿以停飲宴也新鑄銅印一面  
賜隼人同四日戊寅廣瀨龍田祭如常五日  
己卯於近京十六箇寺及近江國梵釋寺等限以  
三日轉讀金剛般若經般若心經七日辛巳授

三祥寺

薩摩國從四位下開闢神從四位上正五位下賀  
紫父利神正五位上正六位上紫美神從五位下  
式部省奏成選擬階簿天皇不御紫宸殿勅  
大臣令省行之以近江國志賀郡延祥寺預之定  
額尾張阿波兩國風撈百姓飢饉借債尾張國正  
稻六萬束阿波國八萬束以救民弊也八日壬  
午灌佛於仁壽殿如常儀九日癸未授讚岐國  
從五位下水主神從五位上十日甲申平野祭  
如常大祓於建禮門前以鼓吹司人死也十一

三祥寺



日乙酉梅宮祭如常遣使摸津國住吉神社奉神  
財近江國言播磨國賀古美囊二郡表倭長宇賀  
古秋野尺漢公平纏等五人妄出越境來在此國  
下太政官符播磨國備凡夷倭之姓野心無悔放  
縱如此往來任意出入自由是則國同防禁疎略  
無心存恤之所致也須守三原朝臣水道專當其  
事曉以法教兼加優恤慰其愁苦懲其罪過自今  
已後不得出現下知摸津和泉播磨備前備後安  
藝周防長門并南海道諸國曰去貞觀四年五月

下無免

二十日七年六月二十八日宣告應追捕海賊之  
狀而今有聞賊黨群起掠奪無息是則國司不勤  
肅清也若追捕猶致殘暴科罪牧宰曾無任無宥  
其捕獲之數具狀言上十四日戊子 勅去潤  
三月十日夜應天門及東西樓觀忽有火災皆悉  
灰燼求之暮龜猶見火氣自非神助灾何消伏宜  
令五畿七道奉幣境内諸神仍須長官齋齋躬向  
社頭敬以奉進必致如在 十五日己丑公卿就  
太政官曹司廳賜文武官成選位記宣制如常



十六日庚寅下知山城若狹國曰警戒兵事上策  
所告兩國應慎 十七日辛卯下知太宰府曰西  
者京師頻視恠異陰陽寮言隣國兵可來窺安不  
忘危宜勤警固謹責豐前長門等國司曰關司出  
入理用過所而今唐人入京任意經過是國宰不  
慎督察關司不責過所之所致也自今以後若有  
驚忽必處嚴科 十八日壬辰若狹國言納印公  
文庫并兵庫鳴下知國司曰今月十六日宣告彼  
國戒慎兵事一作戒恐成之誤今言兵庫自鳴陰陽寮言遠國之人

當有來投兵乱天行成灾相仍宜益警得兼防灾  
疫 廿一日乙未大祓於建礼門前以辨官大藏  
省並有穢也 廿二日丙申諸衛警固緣賀茂祭  
也 廿三日丁酉賀茂祭朝使并齋内親王不而  
於社山城國隨例奉祭 廿四日戊戌諸衛解嚴  
廿五日己亥延屈七僧於太政官候廳限以三  
日轉讀金剛般若經先是今月十四日廳南廊顛  
仆仍修善攘灾 廿六日庚子 勅修理漏剋之  
間賜兵庫太鼓一面於陰陽寮東西兩寺及五畿



七道轉讀仁王般若經以應天門火清餘殃也

廿七日辛丑上野國言從五位上行介安倍朝臣

真行催勸百姓開發田四百四十七町太政官處

分未班之間為地子由是月自朔至今霖雨未止

五月甲辰朔日有蝕之五日戊申停端午之

節八日辛亥霖雨請六十僧於紫宸殿限以三

日轉讀大般若經常陸國久慈郡人椿戶門主嘉

祥三年出家度補國分寺僧今自修解文偶親父

官成任久慈郡權主政貞觀六年死弟妹多教無

人育養望請返附本貫以継家業詔許之伊賀

國飢賑給之九日壬子醫得業生從六位上拍

人野宮成進位二階以奉試及第也是日太政官

處分出羽國位祿物價一准陸奥國十日癸丑

散位從三位攝朝臣永名薨永名者左京人贈太

政大臣正一位奈良麻呂孫而從四位下入居第

四之子也弘仁之末任但馬掾天年元年任春宮

少進授從五位下為大藏少輔未幾遷民部少輔

明年遷春宮大進兼丹波權介九年授從五位上

德朝臣  
永名傳



此處叙言身也

十年授正五位下，同年授從四位下。承和初任播磨守，數年為右兵衛督，加爵從四位上。九年七月坐第逸勢謀逆之事，解任。十三年為彈正，大弼。十四年遷神祇伯。嘉祥三年授正四位下。貞觀二年進爵為從三位。薨時年八十七。十一日甲寅式部省奏諸國銓擬郡司擬文。天皇不御紫宸殿，勅大臣於伏下命式部省讀擬文。大臣覆奏如常。十三日丙辰雷雨，諸衛人仗陣於殿下。十七日庚申紀伊國飢賑給之。十九日壬戌京師

若鐘之誤

飢儉賑之下，知相摸武藏上總下總常陸等國，選進長人六尺三寸者，太政官處分停伊勢越前加賀越中丹波丹後，回幡播磨備中等九國，集貢馬革百張，造兵司修理年折，甲百領，令諸國貢馬革二百張，以宛彼折，貞觀五年減修理五十領，仍半折輸素。廿一日甲子，勅左右京職分明勤糺，以京中閑廢地賜願人。先是天長四年右京職言弘仁十年十一月五日格云：左右京兩職解備，廢檢京中閑地，不以或貧家疏漏，徒餘空地，或其家門



占買曾不作勞此閑廢多失地利須並加勸課令  
盡地利有勅許之自後課條喻戶勤俾勞作而  
人稀居少不事耕營徒過日月稍成教澤或他人  
加切其主妨奪回茲人倦競作無心勤營荒廢之  
由事緣於此彈正屢檢之日恒責過狀每月贖銅  
為彼閑地時入厥罪官人之愁莫天於斯望諸如  
此空閑之地自今以後賜冀求之輩永為彼常地  
于時有勅曰愚暗之民可共樂成宜物惣計閑地  
先申其數重課其主悉令耕種一年不耕者收賜

與人若授地之人二年不開者改判賜他人遂以  
閑熟之人永為彼地主但外住之宰解秩之間環  
堵為墟况園地并此等地者非勘亂限左京准此  
雖格立之後多經年序而荒廢倍先勸督無聞是  
所司踈略不慎格旨今據欲改張恐愚民失所須  
職吏存心今年之間子細告誘勤令耕宮若猶有  
不道者始自明年改給他人一如格旨唐人任仲  
元非有過所輒入京城令加譴誥還太宰府重下  
知長門太宰府嚴關門之禁意 廿二日乙丑授



土佐國從五位下殖田神從五位上正六位上殖  
 田止神岑本神祈年神從五位下廿三日丙寅  
 公卿就太政官曹司廳任諸國郡司策命如常  
 廿四日丁卯以大和國平群郡雲甘寺從五位下  
 攝本神列於官社廿六日巳巳勅伊勢齋內親  
 王來六月祭停祭神宮先是太神宮司言頃年國  
 內疫病繁發神郡百姓病死者衆經觸邪穢無人  
 驗役望請准擬舊例停齋內親王奉祭神宮之儀  
 但祭祀之禮宮司供奉廿七日庚午授常陸國

藤原朝臣有子傳

從五位上勳七等薩都神正五位上正六位上白  
 羽神天之速玉神並從五位下備前國旱疫以正  
 稅十萬束假貸窮民廿八日辛未典侍從四位  
 上藤原朝臣有子卒勅贈從三位有子者贈太  
 政大臣長良朝臣之長女也為性婉順儀兒閑雅  
 仁壽四年授從五位下天安二年為典侍貞觀二  
 年授從四位下六年加從四位上有子適大納言  
 平朝臣高棟生二男二女廿九日壬申勅令內  
 供奉十禪師傳燈大法師位圓珍弘傳真言止觀

三代實錄卷下

三十一



南齊

兩宗教先是圓珍奏言祖師十禪師傳燈大法師  
位最澄父師十禪師傳燈大法師位義真延曆年  
中奉勅入唐請益啟朝之日並蒙賜勅印公驗

又師克前入唐天台宗請益十禪師傳燈大法師  
位圓仁復命之時上奏春秋二季永修灌頂兼加

金剛悉地經業年分度者皆為永代不朽之驗也

圓珍奉詔入唐傳得真言天台兩宗教文以添

先師之遺跡奉翼皇王之至化伏乞准例蒙賜

牒身公驗兼下知所由隨力流傳擁護國家利益

群生酬先師恩謹具求法未由伏聽 天裁從之

太政官處分伊勢國度會郡驛馬割國內驛馬直

預大神宮司買充之立為永例是日淫霖

日本三代實錄卷第十二終



