

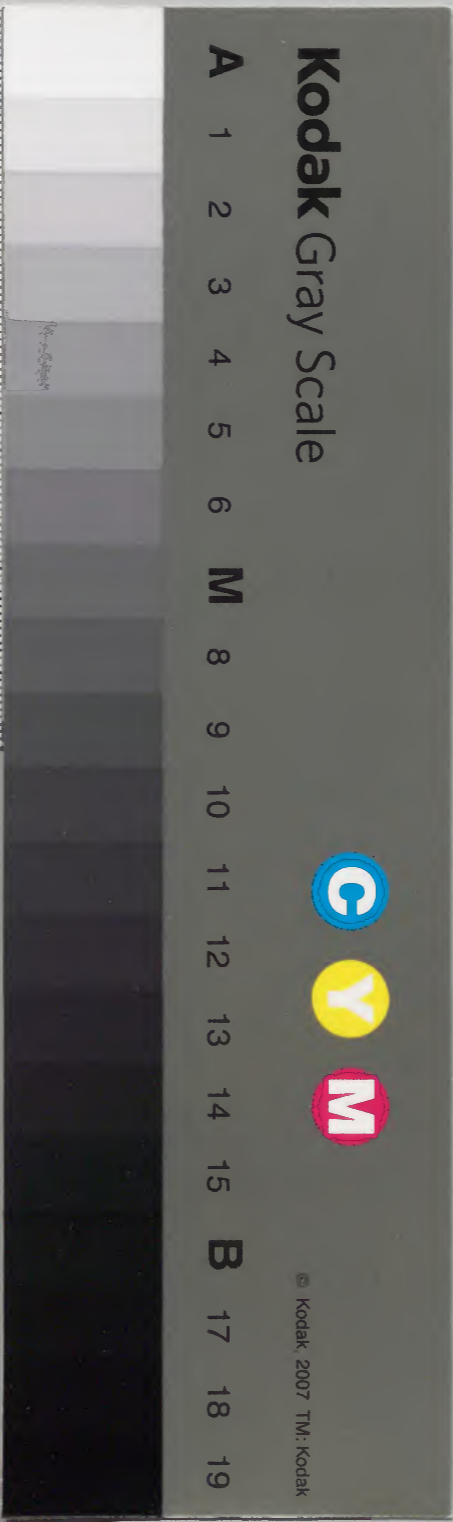
和書門類		
九三二三號	函架	冊
一四三	架	冊
一七	冊	冊

內閣文庫		
五三二三號	冊	架
一七	冊	架
一八	架	冊

親長師記

那應二年自育至
 育育育育育育
 育育育育育育
 育育育育育育

內閣文庫	
番號	和 53223
冊數	17 (15)
函號	162 227



明應二年記

明應二年七月

倭使親長

五月

早且行

淡路... 友中... 中... 由... 蒙...

長

明應二年



明應二年七月一日 按察使親長



正月

一月卯晴陰不定未尅許 兩下昂時晴

早且行水著直衣衣冠冠空隨 殊天地四方

諸神佛亦次祝着之儀如例年

及晚諸正親町宿所裝束亦事調入夜

友中納言入道常祐同子息右三男勝徳永康亦未

市會の糸仕内著裝束五分

由命今自任先着市孫子元敷長長舊冬廿二日

裝束或一外法依常會見次市着

着仕裝束袍乃志下龍衣宿裏青裏面共運

開白入自上方令著奥座後中降自高志人
入在右門出神仙門 之開白今

之下殿後之也 之の起座之

昂起座入神仙門出右門於西方著靴於云
不著殿上之圓白下殿之右の腰東方と著靴

於昂別立之右門前將出淨起以每進出開白前
開白淨小指退入著靴於前進於下以指退

經列前西行著我列今日列立人

開白中言出今日奉慶 於中納之 長直

身身中納之也 源宗光 宣治中院宗光於 通世

以每後右列凡以中納市 於於於明法為基者即於

自其有位階上之 為人 宣秀 守光之立列六位後宗資直
非職之上人不利

後宗宣賢後宗懷幸亦列宗昭乎自下福競入
於後亦退入納云河每開白市一人の於各一

退入由之傳席之 山科中納仍退入大開白
令練油於今入在橋下於之市指退入

昂身仍織之 宣秀催陣儀市改後儀不及
堂上言即節令之始終之

市自山科中納入宣仁口自系後座下指脱
於懸膝掃著大袖之丸程次山科中納之儀益

後益事去年市易中納之付云或此堂上宗舍之軍 未
後不及法益之有け一紙也何若云儀の儀益
中院宗光中納市及著次織事 宣秀 未市

種原向律云毎尔予深教云屋藏り退入

中起在着皆久向中燃焼向直此以後着陣し時

指移端在指既出照在膝足遊云

直後方叙三

押置取出取後前九年壬午二月取置在年取置前九年

直出自取下而方正威儀在官人二言来律云成少

官人退入又在官人律云大外記在安儀威後外記

諸司八儀不系外乃卷云儀乃又四法有奏儀乃卷云儀

又四云四極酒造儀乃卷云儀乃律云儀ハ云

外記退入又在官人律云外記在威後来依云

目来威儀云外任奏儀乃卷云儀乃律云拍天氣

外記稱唯退入

去年易申同白四法有時同外任奏云有以懸程为

拍系外任奏納言置市前市置为川官其

盖披見礼儀乃方押合置如元卷置前取

目外記け時有奏乃外記外記退入市在官人律云

乃每け方宣秀来儀市在年乃拍为九年

取廻苦押出儀取し市律云徳有儀

退入皆儀拍来外任奏置市前市置

为副衣堂神在苦肉板見外任奏押置礼

在書テ拍之前拍上テ依律云押在方

卷上

文端上十六

礼纸卷加置又撤事诸司奉事同食口
次退入中瓦官人以外礼之未退外任奉
不及依申取苦欲退入中作去列尔又作云
诸司奉事同食口外礼退入中聊居向
上首方作云外尔山科中德小指退入
中院字中为同退入定著外尔云一平
最直指礼元 宣仁门外就令押
为纸但取纸 亦每事各一 着靴付同已
天皇出所南及之改定如外尔中拍宿命得也
衛川陣之至末川陣之 中偏每宣仁门外宛
已中川陣之也中入宣仁門經宣湯及壇上著

元子 宣仁門外 宣仁門外
后普員子中礼元子深慈折内侍退入中更
一指如前經壇上之行廊西牙二间西調威儀
進出庭上之儀才坤方練始宣仁殿
前步前通 練為二步逆形向東一指向良二拜
外瓦下是 更一指練歸近仗未子宣命每之同
不步能法乃摩在近仗袖退改為之極才
坤方深步進之方是 入行廊立向取出橋殿法才
板見昂堂上昂南欄入西面妻之著端才一
元子立指 作之用門侍陣宿各用門侍山同同
不願在下作之圖司八在也 陣宿各云

園子著元法在令二音正去年正月并
亦於一云早廿他章七進出傳官申云廿他
版三冬十平願在下傳云三下君冬十廿廿他
稱唯返入官云七音別月衣口廿他向少他方
一指返出改云山科中院於中院身有申他已上位作
亦系列傳官云云以別市傳云敷尹
云以二條謝九大附酒絲二序送内百系進之他
云柳各堂上山科中院端九於中他真九身有
申他日原字九中院字九為瑞著平平欲
起元之知中他元也云記元下敷之後市指
起元下敷出西回書信南欄昇降而欄

着行廊东才一同元子或不著法官人自外礼
感後才作云涉膳以便部信外就申催也
概不出現也取約系進由膳可進出市見之記元
假能居不指堂上計同家女著羊類凡要且其後
概内膳供膳涉膳起發於供
計同市傳云以後減也假了暇以暇卜
計後供也種安也存中團力傳或為每供宜秀
暇以暇自以信方也記元市云也種二り市目中院
宗元由後事益局為市傳勅使云能化相
云相林起元催内監持系抗能化取一取云
相林云易申也著平云易發折申上弼

之集外礼退入以使部儀之入之出現之行

廊壇上 昭万歳示之三月苑の中 昭出予の御紀登直

着津 川上右片足靴者 以定入之来之敷儀其法

作之云也 昭也 少由地威儀 昭也 来作云

宣命持了矣し退入打系宣命予授取扱見

置者 宣命見系系加系若別 与程令扱凡匹扱

付間天白王還出少由扱不紀凡由扱傳)

入少由矣之紀凡進立之由場 昭也 威儀打宣命

宣秀進出之由取宣命後扱事之由扱し

退入入之由扱不込下老慮之由扱絶 扱扱

来予今日扱扱寺不叶凡午後不廻

後之由扱扱中取 宣命下外礼取出

為宣秀の儀扱扱退入 扱扱ん中 申立行了

外礼扱出 宣命扱扱 扱扱 加由堂上 扱扱

昭也 昭也 昭也 昭也 昭也 昭也 昭也 昭也

宣命多神下ヨリ下し 昭也 扱扱

着凡子中扱扱 昭也 扱扱 昭也 扱扱

付時之由扱扱 昭也 扱扱 昭也 扱扱

各列立之宣命使進立 昭也 扱扱 昭也 扱扱

宣別一扱扱扱又宣別扱扱宣命

使退入 昭也 扱扱 昭也 扱扱 昭也 扱扱

昭也 扱扱 昭也 扱扱 昭也 扱扱

立行丁市指以入徑宜湯飲壇上
月花門下取祿一席退入
數薦掃部察
不暇監修寺
向良已使
抄來祿紙 懸為一席退也
宣冠將也

二日晴定以風君河下有劇解如去年之或
仁云以奇早速之難所以中為難二反難
三反欲難一以奇云仙乃為之奇以奇
四午交難之不

三石智下

中乃晴自禁裏投下女房在去元日一儀
云一事一此礼射早速一儀以自愛之
中夜席下預教感一茶侮若物一也之
又自厨下投契作出書是 納長大細之
秋雲送

乃晴山中中佛之圖宰相亦東叙位入帳
陸一園字孔如叙一稿
高令事迅席亦及之下
緊送刻浪續目早速稿人廢亦人不

慮事也

右府申出整礼之

叙位後依叙下比衰日延川高明也

右府申出整礼之
叙位後依叙下比衰日延川高明也

叙位後依叙下比衰日延川高明也

叙位後依叙下比衰日延川高明也

叙位後依叙下比衰日延川高明也

叙位後依叙下比衰日延川高明也

叙位後依叙下比衰日延川高明也

叙位後依叙下比衰日延川高明也

叙位後依叙下比衰日延川高明也

同白之系於公獨在左位尚通後於細之

中細之婦少孫家礼

如細之

在教部也

每

右府申出整礼之

叙位後依叙下比衰日延川高明也

叙位後依叙下比衰日延川高明也

叙位後依叙下比衰日延川高明也

叙位後依叙下比衰日延川高明也

七日 晴 白馬前夜也 云々 系 大徳 皇者
源中徳 後重 少倉中徳 皇孫 皇孫 皇孫 皇孫
源宗純 皇孫 皇孫 皇孫 皇孫
源宗純 皇孫 皇孫 皇孫 皇孫

八日 晴

九日 晴 中徳一家中并之者 一家中并之者
来者 朝飯 如前
東向 不來 云云 寂 寂 寂 寂

十日 陰 早旦 多雲 家所 有
高野山 住持 備中 寺 宿所 用陣 心 候 也

中徳 大徳 之 身 爲 中 徳 之 者 家 章 物 候
左 邊 門 枕 侍 長 亦 同 道 群 衆 也 侍 長 中 首
候 之 礼 之 上 矣 刀 了 之 者 人 來 候
今夜 之 節 分 之 夜 家 所 有 備 中 守 獲 許
内 御 方 邊 候 御 之

十一日 晴 夕 元 三 之 節 中 徳 之 者 以 許 有 朝 飯
中 徳 一 家 中 上 下 侍 候 上 下 各 在 候

十二日 晴 夕 元 三 之 節

中近門大細之山念申細之 婦少孫 宰相源
家孔市治 園家孔 花園僧都 知人丸
廿每 宣考 婦少孫少孫海結亦市父子也
有羽飯市以役之安或人之二條禪院
以信名相通不 以信之莫能之 以是披薩
不實百唯之信

十方漢或仁云福園事不之少托 不之說
皓守高會不先云為之粉 不之說
事之

羽石系如市而入和也
之於也所及 高村也 有樣系
信誓宿前

十方終日也

已系大納之 隆量 送物云今夜 相國孫賀
石庵從家礼之儀 為何柳也又相高會
之時何事人 就家礼之有礼也之也
出也到之也各指之後之證也計外寺
何事也高會之也故儀也之也 或晴也 極
之有也下教也先見之也教也 作信也 極
也

十六日晴早且系信在回社奉幣了系 奉

社僧教年帶了法華經齋場示

今夜踏奇節會云獅

關白右政大臣夜長公練尚川中山右衛門宣胤

内丹内勅使内丹出宣胤宣胤西園寺大

納之云友今夜奉慶長事任西初所子申納之政頭

園宗乳基富新宗乳申納宣胤夜奉慶

奇之為

申納之可為

決將

尤雅俊知氏 基春知氏 忠顯知氏

實于

右定時言心有之人言致後實于不在

内丹御酒勅使之後致系涉後此西面素戸

入内面素戸素戸後

今夜高倉家所及有寺是也内丹謝

此之後所退也右也橋屋有涉登殿中

曉天之示内丹此也禱三書尺也

テ方名下

十分風烈旨鞠姫未冠許指正親町

宿下与日教

中茂中細之入道 亦舟中細之入道 可

森寺中細之 江南院 何姓 少子 善子

在場之住 住也 中細首所 後 茂京 實直 善可 務

笑茂軍

棟久縣之 諸平縣之 泰久 年

出家軍

住瑞下總頼 日交 出部 長能 所茂之 善備

額田 出部 亦之 有湯 漬 名 出 鞠 場

自 棟 家 敷 下 女 房 奉 書 之 系 禪 園 事 令 旨 可

被 園 食 之 及 二 三 日 之 廢 羽 事 之 為 公 孫 亦 又 明 也

比之 練 打 之 柏 子 之 教 燒 之 系 乃 乎

中 中 云 孫 園 事 已 令 日 七 日 也 由 兼 友 乃 一

向 以 石 園 食 及 之 中 中 善 由 住 人 徹 別 教 之

地 乃 今 又 被 出 食 也 神 中 不 似 合 人

三 練 打 事 是 又 之 柏 子 只 被 燒 之 系 不 可

若 心 之 也 乎 一

前 會 之 下 之 乃 料 禪 園 乎 去 去 乃 之 也

被 入 之 人 之 上 志 涉 勇 之 時 志 之 意 乎 一

被 是 食 也 之 廢 別 事 之 被 之 乃 之 也 乎 一

孰 入 之 其 何 從 悉 一 系 不 之 統 之 也 乎 一

此書晴早且系四月次逢也

親之方中申馬の大徳 宣風 田原大徳之

隆量 伯長 中細之 伯二位

婦少孫之乳 以量 佐敷 中細之 為字

富伸也 女三 傍緒 時頭之 執筆

以教之 二書 入ら 姑お いたす 家 拘 乃 記

う くの こと ころ (庭 の こと 記 事)

の こと 記 事 乳 小 穴 八 寸 三 寸 記 事

^{あつち}今日慶有^いた^い一^い秋^い由^い信^い之^い依^い系^い也^い不^い泰^い

此の晴多^い其^い所^いと^い光^い華^い院^い余^い婦^い妹^い南^い向^い

妹女之 取鳥丸申徳 益光 後家也

此七

此七

此の晴系安禪寺也、首光寺有乳木一畝
P 何故

此の信之寺入^い以^い心^い泰^い 婦妹 上徳

米條

二月

一日漢方家孔中務友 高所及 所泰也

年始内礼之 奉令 如例 亦依 友
漢方家 孔中務友 之 揚

葉家 中務友 光忠 亞相 奉 有 所 執 奏

前 任 現 任 之 日 官 西 在 軍 史 新 報

希 代 致 言 同 事 之 莫 言

現任

於 中 務 友 政 顯 宣 親 奉 照 之 長 政 實

通 世 自 光 忠 之 位 下 福 不 在 世 於 人 不 入 之

前 任 中 務 友 之 執 事 中 務 友

廣 光 之 綠 光 卿 以 為 力 廣 之 益

二日晴漢

之日晴漢不之

皆 晴 方 除 掃 祥 狀

南 年 八 月 少 之 光 之 七 分 以 之 白 柳 之 子

多 之 祥 近 中 九

一 其 友 傳 奏 事

一 大納言乃事

一 攝政事

一 十四日

奉_レ上_レ事_レに_レ付_レて_レ申_上す

尋_レ常_レ勅_レ奉_レ事_レに_レ付_レて_レ申_上す

之_レに_レ付_レて_レ大_レ納_レ言_レの_レ事_レに_レ付_レて_レ申_上す

口_レ事_レに_レ付_レて_レ申_上す

申_上す

是_レ又_レ申_上す

申_上す

之_レに_レ付_レて_レ申_上す

有_レ事

之_レに_レ付_レて_レ申_上す

去_レ年_レ之_レ事_レに_レ付_レて_レ申_上す

申_上す

之_レに_レ付_レて_レ申_上す

之_レに_レ付_レて_レ申_上す

五日 以講糸由西河多

十日 曉糸後于平道 教師 唐光 西多
終 宜秀 伊長 小日等

十日 向下之方 大樹 義我 力 近治 河内 島心
二節 基家之進 教於 島心 及 樹 樹 樹 樹
し 取之 及 取 者 佛 八 情

十日

十七日

十八日

十九日

廿日

廿日 曉糸 向 大 樹 向 八 情 陣 之 入 白 光 之 結 之
伊長 小日等
在 傳 之 也

古言

古言暇今日已父忘也新張佛陀子し偽十人
頓字三部鏡一民常山念由鏡車房了中佛
國宗九江南不助幾市有經供養

古言暇唐申

古言暇中東日汰と連方市系何り中
後平老尾し有也

今約中云東盜人乱入在府多之雜物

古言暇(中)流布絶于常遍何尾向
對西女房局押入作謝中

古言暇

古言暇

古言凡知言花又暇松并い既後道禪智

而中在令一部云平出也

古言便定しるあ也

居位秋月

古方

三月

一日

二日

之方曉林葉國鶴之伴也
鳥上鶴之
昂泰也

嘗

有

有

有

八日

九日

十日晴

十一日

十二日

十三日

十四日

十五日

十六日晴早且系信 石山女房 同遊

十七日晴 石山下向

十八日細雨

十九日同

其方曉

其方曉

深日事亦令也

其方曉

Faint bleed-through text from the reverse side of the page.

Faint bleed-through text from the reverse side of the page.

只今本朝の批事曰此取は海に知は取の敷也

只今本朝の批事曰此取は海に知は取の敷也

只今本朝の批事曰此取は海に知は取の敷也

只今本朝の批事曰此取は海に知は取の敷也

只今本朝の批事曰此取は海に知は取の敷也

只今本朝の批事曰此取は海に知は取の敷也

只今本朝の批事曰此取は海に知は取の敷也

只今本朝の批事曰此取は海に知は取の敷也

只今本朝の批事曰此取は海に知は取の敷也

只今本朝の批事曰此取は海に知は取の敷也

自陣並お進する出行廊山同堂上
是意之紀陣行廊中机儀立大臣大中
泰儀列之如場之後經行广山并孔雀
同行下自高老之集録し包之友
孔雀同白
言老戸同

前駢
雍之

又一既大紀陣出宣仁門絶孔雀同行下
入行廊山同之け趣又當時不の時より
依り而礼乞然その者之校量人逃代絶不
而抄多儀法或仁借語逃経之
の入見氣之程何之
之りす可也

只と女け既言と交さる
下忠為宣治交と前見
也事之於之便下抄
条亦相見之好意也

明日既高向儀畏入下涂書
諸篇每集勢し月昂不能
言答之恐且下抄丙職
人然深目尸文例事矣
上朝女報例抄範川勅下

未以而見卜所論就此事
西釋人參也後事其後
候者以准擬可致者用之
系凡不一者以理人之也
邂逅陳月以召為不被
就一志可為之命也
候即師富休忌瑞言
之

師富上

為人之道
可求取

豐國真人滋因

從七位上文宿祢道學

望諸回目

右者手給二合所請如件

明應二年三月廿三日行權大納言藤原朝長親長

尾府帖

何等事。如昔酒
文極下。除目。無之何
絶交。已。實察。候。抑。抑
申。又。可。少。可。可。可。可
之。底。交。可。可。可。可。可
大。知。下。勤。所。由。計。一。紙。能

在下。計。可。可。可。可。可
觸。穢。人。之。獻。尸。文。之。系
勿。端。不。可。可。可。可。可
之行。廊。下。候。之。路。多。根。下
日。傳。五。相。進。之。可。行。痛
小。同。堂。上。下。又。一。說。可。起。傳
可。定。仁。門。絕。孔。在。同。行。下。入

軒廊山同力計也以後統為
善統之孫也○之孫定為
收得覽及所非委細統也
和包之孫又也代統之片
時加一見子也也也也也也
於初向展也也也也也也

三月廿五日

為房就云寬治六年正月廿五日於
涉殿始發行也重輕賊每觸穢
人不獻申文也

代始初度陰目涉為禁忘條
也載之也

大府實漢後始也

自來水二日可被始也
縣已除目也參仁事
承
如故

今有十日 梳大納云

初起の女也

涉深牙字終之極只七於一系

入道新町奈云之知津目明夜

涉系事了了之序下之乃中

以每流之能一通之申之令中

致中法取中乃定不之也取透

未西襟事八分別物名通傳

事津月西織人系仕也中

後名別長之乎此等之條公之入有之從
以之探微別勅事也

之人夜向正親町宿而曉鐘之後自左府
有使出今多法之早之美也 返答

而若來帶物下也 女之正月一日報

又二人取和明茶化何陣方之如之

美著之 人之是昂自高也 御

細乃有美香活男未皆体息 左府

也致若著陣之也出殿上已左府下

願之河之取續市下及左府主著

端我中出之左院百里小海宰相

御上著傳左府百官人之數賦

其法百大外記師富知長茶賦致昌文

少之具名昂退入此為人之勢逐若原

實直美賦百令法百外記師富部系賦

致原文書退入外記口人抄著文列

立力庭指左府日中記之北次市指

記之丸也宣仁門之如之者門前暗水

以六位史細細之百之明之早之如之

得之而之教之更在之道如之如之

之之明之取市進之指之能之左府

引之西而比中出新之如之露列市次

此待長上總不若傳自信並進列上上之次
百里之次多氣系列東面次在府一指守
志卷指中上之總在名之時新言指
先志不之說一在名入自之名門第小
板發及自得同著在之說開白
正與之皆開白在府參進師前
中指之上在長流一指見遠外記
方引云指而云位外記高信後對來砲
昔以流能見視也欲指每午信又不知
外懷中元日指會外記取迴視守前
外記功平列守指系進弟自少板

敷德勝在之氣並砲投拍上參進經手
申行身濟子南并量盤所南
入自南西書戶入在系進信每屋
是處於分三日在南北寬勝右勝在
以寬於勝之形進自右勝之分行於
分一日在西南邊並砲取迴字押老弟
一日座前送形在勝之分之於自懷
申取出每在迴退入出書之更連行
看馬前在之說用白右故大信以
在之信信看馬前在之說而看馬前量
以中門外出帥之信故大帥之百里少新

寧ろ亦是甚文著在江中差動用
白糸進江中差動在江中差進之
此等之如例ん執守終大回摺 墨
兵火横衝也 以下大横九光花人下奇 在府
之下 五後取之 兵一 百里少物言れ前藏人
お逆る原懐幸兵一 動也 以并お逆
糸進瓶子花一 右お每九芝取奇 擬
同白銀酒更交酒奉同白之 又交酒
此中給ふ以并之入酒多し 上と之飲持て後更
又交酒之授授執守之知更交酒之飲持て後
又更入酒 授授也 在府之飲て 瓶
不審のし 授授也 在府之飲て 瓶
子役之老の債授授也 在府之飲て 瓶

月事く指下養子泰進昇長押
子上執筆自死下在旁 取下在旁
懐中寄取取退下 向在墨石更取也
命指墨寄取取退中 向在墨石更取也
信一授次死以并起流く 卒中 指
早出己天明し 經也
祢市泰仁事 父子現任侍所之長郷
し 祢市之内職之例 祢市之不審 准
他係以別勅分事仕
申文事系仕し 上之同狀し 當年給 容
一云 御取取甚文の 常例之 経 然

取例者... 由序... 云... 人... 者

縣... 海... 初夜

云... 錦

凡... 尺... 車... 之... 物... 之

中... 門... 氣... 物... 之... 物... 之

五... 里... 少... 物... 之... 氣

古... 之... 曉... 縣... 之... 物... 之... 中... 夜... 之

古... 之... 尺... 之... 物... 之... 之... 道

滋... 我... 升... 中... 物... 之... 物... 之... 氣

奇

奇

奇

奇

古... 之... 曉... 縣... 之... 物... 之... 中... 夜... 之

古... 之... 尺... 之... 物... 之... 之... 道

古... 之... 尺... 之... 物... 之... 之... 道

古... 之... 尺... 之... 物... 之... 之... 道

古... 之... 尺... 之... 物... 之... 之... 道

大業停也十歲し万石叫奇
官職事一年齡早高顯し
可有即此任停長壽く後未
し加級位上事の有以然ん
申申介

停長一級事し万石入勝此有
即此任上首く有之也
中云歴老也年々之即此不
万石不知く補歷の取見し
即取下扱見し如更之の相争
人形 世尊一宗の御子 名の量形

自意流代量形一級取停中
之上取林官方之取争し但當時
依取取之申介

古書略書同書心之立洋電降
今又自有之有際目不寫し
各段也

中道し右能言既 中山中能言新
同宰相基富

今度津右子し月
起し来りし巨細紙疎

平

と取新芝子 根々 葉也
擇出 用礼 云一紙 寫
此心不之 謝
又此 禮也 之
又此 禮也 之

三ノ年

非

[Faint bleed-through text from the reverse side]

今夜の者并官情任心之宜勇好何之入眠

上之宣胤亦之方退也何代の養慶あり方

并夜日ハ不之礼ハ之有り礼放流友

了也と之礼ト又取甚文堂之礼於板友

慈憐ハ人又入之者甚戸の時之有是之

又此也 和東之信 誠子 礼也 取之 宣胤

礼位付申の時 礼也 前不取 一 為端人

礼也 亦之 知 又 礼位 取之 人 通 路 之 記

三ノ年

宣胤

入眼令新礼しとて要巨細しと礼し如
例式程より下と存知行下

既以入眼奉納し後書一

縣に陳自竟也云々

厚尺中細の太細之宣紙

中山中細之宣紙婦少紙宣紙甚得

同宰相甚安

一弁

西役殿上人

富仲

入眼奉納中細の太細之

此方已冠行陳目入眼未終に皮有方

下安泰由上首系紙婦少紙也

已退也同一人お折也(何分)

見小折紙之紙紙付行 教位

二条内前
正二位友原

從三位友原

從四位下友原

同實紙

從五位上 藤原行長

仍兼長橋為侍長 一級侍長中

元正 元日 三ヶ敷 元正 元正 元正

元正 元日 三ヶ敷 元正 元正 元正

元正 元日 三ヶ敷 元正 元正 元正

元正 元日 三ヶ敷 元正 元正 元正

元正 元日 三ヶ敷 元正 元正 元正

元正 元日 三ヶ敷 元正 元正 元正

元正 元日 三ヶ敷 元正 元正 元正

小形紙宣秀 御長字送しる事

一代の軍は在るなり
也降し満字なり
各法方不歩証系後方
務り及出仕常云一各証難存心

神祇抄 割下部 兼滿

權中納言 藤原經 卿

右左衛門 藤原俊 光

左中納言 藤原家 兼

右中納言 藤原宣 秀

左中納言 藤原守 光

右中納言 藤原守 光

左中納言 藤原守 光

右中納言 藤原守 光

左中納言 藤原守 光

右中納言 藤原守 光

右部以若原教回無
依後守若原加秋
備子持守若原考以
右也持守若原公胤
右邊之少人若原人
右邊之少人若原人
右邊之少人若原人
右邊之少人若原人

原通言
右部以若原教回無
依後守若原加秋
備子持守若原考以
右也持守若原公胤
右邊之少人若原人
右邊之少人若原人
右邊之少人若原人
右邊之少人若原人

右文誠使
右中守若原家守

右京使
右中守若原家守

右位若原人
右中守若原家守

正一位若原尚基
從二位若原益捕
從四位下若原家守

二条四府
鷹司右衛門少輔

右位上若原守長
日實派

恒三位在原重倫

元中御女元

古七宮院後乃院御女下尊司為女 乃里
山路中御女御女中御女 是年 乃宮
仍申す 聖向

之沐浴凡府婦少御家元未許 德同
之為し 儀賀し 婦少御教位者美上
又け御同太筆 希代奪運 心受了
各對西園強

其分御下今夜有園日室下 上御

中道乃新大御女 宗徳 子乃病入乃身
守光

一条園日 乃良之 禱也 有府家 弘和

源大御女 推行 未對西院之明夜更衣平花

上之し 有信甲寸御指し 但し若御意下

御物付の何御指し 心給予御女乃

也 乃乃乃乃乃 市云 近代藏し 乃乃 未

著白室花乃乃乃乃乃 乃乃 乃乃 乃乃

散乃乃乃乃乃 乃乃 乃乃 乃乃 乃乃

乃乃乃

一通人等云乃之重依陰城の計申候
之何者乃之致取之為 意下人し心
返考し

之

之

八日晴 孫中より亞相より有 此夜

九日晴 自午刻より下 孫中より亞相より有 此夜

市川

1481

十日 毎時下 治善侍男 親徳 許
有 晚飯申候之 江南 女房 未名 孫
晚飯 入夜より下

十日 毎時下 治善侍男

十日 晴 親徳 之 會 懐紙 毎 申 候 申 候

進上
白紙 白紙 白紙 白紙 白紙 白紙 白紙 白紙 白紙 白紙

十一月下旬月法會妙純法會以後也

自到飯各來際

中山右側之中山中細之細字中細之

小倉中細之之口婦少孫家 四向

字在園家 江南少細之粗長在中奇

宜秀 婦少孫少孫 花園傍都

房益也

宜日懷低苗在維天小披穰師宜秀

角下續作 勃時中細

事染有一蓋

十四日

十七日晴早且集新法水寺 由表へ後

紅穂中

十六日

十七日晴早且集新法水寺 由表へ後

箱中細之口許有飯

小女未祝云子存

十日晴 津魁 待俄 大风 身下 雷鸣
消魂 一 昂 时 晴

十日晴

十日晴 有 鞠 中 二 示 院 中 细 气 圈

江南 停 长

笑 茂 事

诸 平 野 巨 反 卒 松 下 乞 矣 右 不 急

十日 甚 多 下 月 逃 播 及 至 可 奈 人 心

有 信 依 风 身 能 治 播 百 方 之 不 奈
有 幸 之 续 行

十日 晴 友 晚 或 仁 来 云 今日 细 川 亭 北
取 立 甲 香 源 院 河 内 将 军 之 逃 行
之 已 现 形

十日 晴 昌 山 尾 港 守 宿 可 已 自 操 天 下 操
勤 兼 家 一 另 入 道 利 圆 逐 电 气
大 德 宿 所 并 被 宿 之 人 亦 在 所 等
甲 乙 人 礼 入 逃 礎 破 却 言 路 道

新事

今日減脚可

三寶院の通云寺日慈經院日位位

新大徳光忠宿可妙法院坊息尾法

宿可彼宿家也

及晩有在春日日安系長橋房執持寺

系也徳光之市系仕日長橋房奇位二位未

有治之日系系日長橋房奇位二位未

力勅使日云

唯力之儀而通日子細而勢且念也 就

也付之儀定系日自法家日中其時

事以在任位及教年日る云年日己日

有而禱退日也能致且念之其儀

今年又年始之日骨打也日就日

己以成人日上云日早日中日所日托日徳日事

中令之日者勅日多日多日取日印日也日有日所

中勸未達是非不日及言日之日和日伯日二日位

中云日付日原日事日中日高日以日出日物日中日今日事

中始日付日教日作日出日系日中日軍日武日命日不日可日

中始日入日中日之日取日印日云

中事日儀日為日記日之日化日能日子日知日之日己日為

中事日始日自日法日家日教日指日我日申日子日中

大畧以今為河内傳出京

事の略系也後美徳中入夜花人たが母
守光送使云明方の者宣下事の奉
約為家沙叙爵事 云云不具雖
為難治うなわし但表衣不具の教授人
物(と)...

八月頃系也後美徳中入夜花人たが母
陰入東有下今日宣下申冠の事
君を勤海大徳許し以依用卿

宣下し申下冠の事

由守光送使者先孫向正親所宿可着

装束 去年此元正親細 小報文一尋も正具

し各内法司未事

守光申下宣下し以正府事 西の禱返心

宣下し申下し以正府事 前者有悟任

宣下し申下し以正府事

宣下し申下し以正府事

宣下し申下し以正府事

宣下し申下し以正府事

宣下し申下し以正府事

古曉或仁後德會今日何列於并了沒為
之(長安書)

八日

九日

十日

十一日

十二日

十二日 午下 孫正親所多 月法令

姊純信平 以役女青月 中中長 大細之

中山中細之 勤學中細之 少密中細之

母病中細之 姊少孫中細之 日向寧相

園高孔 祖長和片 宜要知在 梅純

花園源部也

五日 尚之 否 叔權

臨師 梅純 孫師 小密中細之

十号

十号

十号

十号

十八日晴午後 信水寺

十号

十号

十一日

十二日

十三日

十四日 栗州南下

乃有曉或仁云去秋法外正覺寺傳
後有^乃生死人^乃有統^乃不^乃

乃有曉正覺寺說不同高僧史

乃有鞠池河

乃有曉後二王院事自修勝上座^乃及未
乃有^乃死^乃之^乃法^乃後^乃及^乃中^乃他^乃入^乃道^乃之^乃事
乃有^乃法^乃後^乃及^乃中^乃他^乃入^乃道^乃之^乃事
乃有^乃法^乃後^乃及^乃中^乃他^乃入^乃道^乃之^乃事
乃有^乃法^乃後^乃及^乃中^乃他^乃入^乃道^乃之^乃事

陣^乃神^乃浩^乃

今日或仁浩云

正覺寺^乃後^乃落^乃之^乃法^乃軍^乃義^乃我^乃新^乃大^乃師^乃
光^乃忠^乃妙^乃法^乃沈^乃清^乃信^乃葉^乃至^乃不^乃合^乃道^乃才^乃田^乃在^乃村^乃形^乃了
乃下^乃清^乃淨^乃佛^乃小^乃袖^乃八^乃懷^乃欠^乃以^乃具^乃足^乃未^乃敢^乃揚^乃也^乃
凡如^乃瓦^乃人^乃上^乃原^乃矣^乃亦^乃子^乃上^乃原^乃在^乃寺^乃乃^乃友^乃又^乃
母^乃後^乃寺^乃後^乃代^乃清^乃取^乃之^乃進^乃退^乃不^乃之^乃統^乃之^乃英^乃言^乃

於^乃中^乃生^乃匠^乃之^乃風^乃中^乃大^乃掌^乃

大將軍^乃留^乃山^乃在^乃馬^乃槽^乃雅^乃長^乃自^乃言^乃

子^乃息^乃尾^乃把^乃等^乃實^乃心^乃落^乃矣^乃

遊^乃伏^乃河^乃內^乃寺^乃

同才候理亮
同名加察書父子自表

廿六

廿七

五月

一日

Handwritten entries in cursive script, including names like 'Yoshitaka' and 'Yoshitomo'.

二日

三日

四日

五日

六日

七日

Handwritten entries in cursive script, including names like 'Yoshitaka' and 'Yoshitomo'.

八日

九日

十日

十一日

十二日

十三日 下宿正親所 每月法也

中院中納言 以役

小倉中納言

中院中納言

源宰相 宣旨

姉少納言

少納言 和名 和名也

十四日

十五日

十六日

昨日晴今日今宜(卷)去(卷)依觸錄
延川

共九

昨日晴今日今日還始

六月

一日晴及晚細雨下宿三原其(卷)許
及申(卷)入道 二原流 三(卷)鄉

江南流 園(卷) 推後(卷)

實(卷)子

(卷)下(卷)多(卷)軍(卷)

有(卷)鞠(卷)法(卷)有(卷)三(卷)十(卷)首(卷)披(卷)得(卷)勇(卷)送(卷)
及(卷)大(卷)飲(卷)及(卷)晚(卷)海(卷)表(卷)

二日

三日

四日

七日

六日

五日

四日

三日

二日

十一日

十日

十一日 晴 後正親所 每月法云之 幼成申物之
小倉中御之 婦少孫家丸 園宰丸 婦少孫
少木東 南元二平之 女常

十 常 下 晴 自 法 列

概 色 上

以 茶 百 家
干 飯 主 家
園 存 二 平
林 下 百 根

寺細事
市當夜
丁奉元事
職事
今日辭退
同執行
同執行
同執行

十六日

十七日
十八日
十九日
二十日
二十一日
二十二日
二十三日
二十四日
二十五日
二十六日
二十七日
二十八日
二十九日
三十日

後原清直

鴨事

祐宣三位

祐宣三位

後泰

十八日
十九日
二十日
二十一日
二十二日
二十三日
二十四日
二十五日
二十六日
二十七日
二十八日
二十九日
三十日

十九日

廿日
廿一日
廿二日
廿三日
廿四日
廿五日
廿六日
廿七日
廿八日
廿九日
三十日

廿一日

廿二日

廿三日

廿四日

廿五日

廿六日

廿八日晴大外記 師富島片持米平卒在
宣方之法用換後魁

廿九日晴入和雷時有下

七月

一日陰晴多式仁云 去夜

將軍 義我 有吋令号

俄以逐電不知其方

廿四日 日信列陣之始
及奉押發上至凡是之更詳

後父落為越中孫

方

言曉鞠池切 故申總入道 二子流

中納言 園實 江南院 雅俊為長

如為家軍

棟久縣司 祐平贈司

茂家軍

山后尾金吉 廣戶父子所為藤之傍

四文四節 額田公卿也

方

方

方

方

八日曉春傳見伊養前 松花園院 淑路一休

系淨蓮花梅暮可

九日晴 二雨 少 川 水 漲 之 久

十日晴 二雨 少 高 越 後 田 上 秋 在 前

十一日

十二日

十三日晴 月 以 會 延 川 依 于 蘭 蓋 之

十四日

十五日晴 去年 次 之 吉 字 壽 量 品 一 字 之
切 之 出 進 場 河 系 流 水 一

十六日晴 月 以 會 之

中山中船之 以役 初 終 之 中 船 之 中 念 申 船 之

申 院 中 船 之 婦 少 孫 字 孔 源 幸 孔

坊 城 中 船 之 聖 部 下 宣 秀 知 長 范 園 信 部

婦 少 孫 少 孫 所 終 也 依 友 咲 隆 為 花 三

十 七 日 降 板 雜 之 師 宣 秀 知 長

漢 師 申 山 中 船 之

十方

十方

十方晴夜晚又之得方新市方依
沙母候准后一回候沙依見般舟
之晴流方法華儀法儀

示人堂上

申帥之俊量 申帥之俊量 申帥之俊量

申帥之俊量 申帥之俊量 申帥之俊量

申帥之俊量 申帥之俊量 申帥之俊量

源宗丸 源宗丸 源宗丸

地下

源宗丸 源宗丸 源宗丸

源宗丸 源宗丸 源宗丸

源宗丸 源宗丸 源宗丸

源宗丸 源宗丸 源宗丸

源宗丸 源宗丸 源宗丸

源宗丸 源宗丸 源宗丸

八月廿五日

八月廿六日

八月廿七日

八月廿八日

八月廿九日

八月三十日

九月一日

九月二日

九月三日

八月

一日 朔 候 卯 辰 上 巳 未 申 酉 戌 亥

武家中細之

二日

三日

四日

五日

六日

七日

八日

九日

十日

十一日

十二日

十三日

十日晴松也近流定意房候落替了
二为来亦七日し也了定一

十日晴又晚月法云云

初学申細父口以役依石也小倉申細云

婦少孫京丸 源宗丸 和長刻片

源継也 有叔得 師 候 継

源昭小倉申細云

十日

十日晴月蝕之蝕一

今晚真如常河津後定坐新造年暮
青蓮院准后系入奉極

十日

十日

十八日晴名鞠浪力人殺

平教申細 八道 初学申細 政政

日方子中他 之七 因宰相 江南

花鳥井中將 雅俊親氏 伊長

賀茂軍

諸平縣

武家

山名瓦場乃伏 其時上原豊前守 秋原

友三場之右 上原瓦原亮 中交中郎 長弘

額田正節 玉河 進來 宗弘

中央之時 辰湯侯

十九日晴 諸將決定之日 系之長 乃作

く石今日之程 候し必や入京也 池乃不語

枝瓦常以而進 是有一紙 三紙 付為

天監天敵之祝 番

才略

又一日

又一日晴 入京 進 途 有 出 身 驛 見 孤 佛 陀

与 房 上 家 之 一 撥 進 日 出 張 之 勢

每 事 之 道 一 世 之 終 一 歎

女三日晚今夜世上也忘有小造 任事可
之方為亭名妙惜人 之親親要有一獻
盃敬

其常暇今日夜中修入這園裏左右修繕
如深 花園僧都 以此少亦未羨一盃鞠
池河就落好也 鞠人數十餘事
自友祥寺久 致送下酒者
仍長大能 曰若
今夜話了也忘

其方

其方

其方晴每海之下今日市落發 招後

二季流し大徳 女光也 定意大能亦

守莊嚴客多 信佛東 接佛壇安置

今度新造之河浜池 奉大佛入令感得親也
未分切也 佛公之師 以信寺

像之之具是數打數 之亦 尚 之机 數

其數備善華為尊 師元市 魁浪 也

著心就事 一音 宿能拍受 戒师
不及 不及 惟 宿能拍受 戒师
不受戒之 後進者 之意 大德 刹予
髮之 平 帝 退入 改衣 裳 著 此
又受戒 除佛并戒 师示 戒师 示 戒师 示 戒师 示
帝云 今此氏社者 氏社 五靈 天子 父母 出 序
事 一 有時
中 門 之 體 大 德 之 中 德 之 下 今 未 見
訪 之 事 未 遂 存 施 行 衣 拍 受
用 脚 下 是 刹 手 定 意 大 德 湯 惟 用 脚 是
及 映 象 也 安 入 為 髮 也
同 系 親 日 方 一

十八日 晴 己 卯 正 心 也 僧 衆 來

九月

十日

九月

十日

二番
三番
三
日

芳晴未親
芳人
房
發
之

九
日

十
日

七
日
晴
氣
晴
有
交

八
日

九
日

十
日

十
日

十
日

十一日晴月夜舍之有羽教婦少孫以俟之
當夜如例之披講存久 櫻東之會
參侍(之)有以人救也

十四日晴祭後石山女房不日還

十五日晴月石山内事

十六日

十七日

十八日

十九日

二十日

廿一日

廿二日

十月

一日晴早旦急五靈社

二日晴午及申地生若交所日陽化界
款入志

三日

四日
五日
六日
七日
八日
九日
十日
十一日
十二日
十三日
十四日
十五日
十六日
十七日
十八日
十九日
二十日
二十一日
二十二日
二十三日
二十四日
二十五日
二十六日
二十七日
二十八日
二十九日
三十日

五日晴系福小野干部絶商手經人投
二百人

六日晴參詣經

七日晴系福鞍馬寺南向東向寺日等

八日晴河町白也花畑校八情添殿有

一獻中納方中每

男女來坂途

及總收筆

九月晴夜身十

十日晴夜身十
有有孩了

十一日

十二日

十三日晴月法云之小倉黄門 一以 因向

相云一以 大中并宜要部后 苑園僧部

亦来一人有障

依是入教无报障

十四日

十日晴夜身十 西八条通照 心流阿弥陀

有因根以核其妙 有以對西 有以對西 有以對西

自以根固危信一人如本 有以對西 有以對西 有以對西

一 改畢

十二日晴中風向同在中信候中細之
男女人し来有羽飯畑及礼子山

十七日

十八日

（改中改辨）

十九日

（改中改辨）

二十日

廿一日

廿二日

廿三日

廿四日

廿五日

古之方略名鞠池也 故中德入道事其等
中德之以南流在焉 德者 可此也 亦德
停長山在焉 德者 亦德 四文兒分
上原在京亮

古七日

古八日

古九日

可之曉去 聖寇有地震事

大動及
五之三反

漢陽以有宗胡氏 遂地震以文

今月丙寅時地震有音

傍通筭音
龍神不動也

天地瑞祥志云 傍通龍神不動也

高厚云 地動也 有乱臣

又云地動龍神不動也 天子凶大反受殊

又云各地動不道 百口有告長

又云地動必日海 較有激血

又云地動龍神不動也

女主慎

明應二年六月廿

漢陽以有氣

十一月

一日晴後有雨の信

月朔し俤跡定く奉以て未嘗下

祝言申盡了

昨雜祝方下一夜ハ自給方入し

峽或忘堂んけく可く礼入し此を

申了と詔多し此又ハ又去る書多し

余ん同く礼入し此也才しと

勸答し致す致め給也人先

以役所申の給便而尋即警固衆亦

自身之振候し旨又侍辨守於以

可加下知し此致所也雖然于今

之一通て之致方し此也申合し

角致所也此之申す知旬給りト

乃其月此給答也此陳之也

上り下り

大富

日之給り

馬軌

紙月朔給り

作進給事不能申し儀候しと云ふ也

廣く四方に及ぶ所其如等可被集
會の所の寺僧乞ふ所之る惟可被
君同食心之發國業に於て教作を
之如し其等教を以て百のり成
如

ナリ

蓮元

二日

三日

[Faint bleed-through text from the reverse side of the page]

常

其暗と朝に軍塔頻り動

或仁云此乃友廣也

其法隆寺

南都恒異有教ヶ猿澤池水如狂

教其死云々

東大寺寺火柱立

南面堂本寺璽珞地震一母落如

春日堂依大和物忘四人有下行物本

其也此也又春日山崎動之同者

又厨水之瓶 沙廊 松島院 鳴動

六日晴 冬之

七日晴

八日晴

九日晴

十日晴

十一日

十二日

十一日晴 月次念日 早且 隨正親所宿所入

來人

初所寺中 幼氣 政頭 小倉中 幼氣 季純

婦少孫之妻 奉徳 源宗 重治 宣房 邦良

花園 僧部 以役 海 健 婦少孫の母也

有 羽 飯

有披露者其言自將之益力同
之取稱之也今日 禁裏 亦多之
中細之也其源宗氏系傳之乃畧懷所
披稱一未冠行地竟

十有日松尾社同多田社鳴動之德可時
勤恒異非只事焉懼之
武田在回之

十五日

十六日

自山門衆從木穀向大宮社以下
一灰畫之(終念也)

十七日
十八日

十九日
二十日
廿一日
廿二日
廿三日
廿四日
廿五日
廿六日
廿七日
廿八日
廿九日
三十日

古より晴と夜透人乱入申細多
玄隈透判不候事

可

十二月

一日

二日

三日

常日下今曉地震十二日以後

切申細之七口以後

初候と申細之七口申細云婦少孫家

園家右申細宣書部下婦少孫

少の所候也

西元其毛板

初曉

十日 若くは...

十一日 若くは...

十二日 若くは...

十三日 若くは...

十四日 晴有 勅同事

元日節と云ふ本流力一人不若く
不若く若くは...
勅同事...
勅同事...

十五日 後春日社所社系今夜結願

の上流と云ふ

家系即下流窮困者甚
おれ等...
おれ等...
おれ等...

十六日 晴甚遠人... 故本懐遠方... 叔業

自南都上流と云ふ

十七日

十八日

十の百

十日暇の節也と夜夜致す由の事

十日暇の節也と夜夜致す由の事

十日の

十日の

十日の

十日の

十日の暇の節也と夜夜致す由の事

十日の暇の節也と夜夜致す由の事

十日の暇の節也と夜夜致す由の事

十日の暇の節也と夜夜致す由の事

十日の暇の節也と夜夜致す由の事

十日の暇の節也と夜夜致す由の事

十日の暇の節也と夜夜致す由の事

十日の暇の節也と夜夜致す由の事

在四流之代... 子細... 五条河上... 之条之別

古七

[Faint bleed-through text from the reverse side of the page]

一様



明應三年 恩純

蓮空 七十

正月

一日天晴自子冠許雨下一天泰平四海安全春也幸甚

早且行水畧四方拜 依法躰也

只心念拜四方并諸神佛木次祝者之儀如常

殿下 尚基公今夜有清奏慶 供 被備_元推_元

正親町省來有清公立之_三 彦從公那

中清門大納言 宣流 民部 政局 婦小路宰相 基綱 殿大

交右可尋公心之門大納言春議雖非家礼依云家礼

人之若官致語作之清公傳之待介 依一雨下云

列立之儀也

云小朔拜依兩也

帝會為每儀

門并門大食外亦中法門大納

膳之後入法及天明

四方拜定如例

元長卿今日未

二日猜殿上例醉定如例

去月九日及深更秋下女之房奉書

去正月十六日帝會殿上女之房張

法眼一其後依也云法于今云法

出法生法禱了局何樣

予申之就法張禱闕如不被用

如法之間更不可若候於今若俄

醉如法事者非指定事雖云出法

兩樣不可在待宜之中申入

今日法向元長以事有三獻

二日陰

四日雪除恭禁裏并親王法方安

中納云元長以來叙位恭仕入眼

五日雪下陰及晚而下依禁裏

告續日誌弘安七年
正月六日法記去入眼奉行

六日猜元長以來叙位事

侍從來有恍惚

入夜詣元長以許叙位亦仕條之自然之侯志元之間也

今日即之叙位公以此三条大納言鎮伏今日俄故障雖

寫三人不可若心

予申之叙位侯公以此三人不可涉事關之由申入

鐘封之後元長以衆內叙位侯也公卿

侍從大納言實隆其露寺中納言元長入帳實隆宰相中

元長以入眼奉行

園宰相泰富來白馬帝會亦仕叙亦爭為之紙練

巨細即合一猶以練習

聞書十二日師富胡卡持來

正二位藤原尚經

從二位源俊量

從二位藤原實望

正四位下藤原永康

藤原雅俊

藤原忠久

菅直在教

從四位上藤原宣秀

從四位下藤原致直

卜部直致

正五位上槻待元

正五位下三善春衡

從五位上源近蔭從下一

藤原尚顯

藤原公條

從五位下富弘王宣和後

藤原友春去於

平長終民部

藤原秀氏氏

楠諸道氏

藤原知余從一位藤原胡卡

藤原利盛諸司

大江重右

請

大江之春

右近

平次信

外衛

酒秀弘

外衛

藤百尚行

拍近宗

本人

豐原兼秋

本人

國行法入内

小字一

明應三年正月六日

七日晴白馬節會内并

元山院

政長云

今夜申慶勤内并

衛有長後警言彈不可由人有少侍

公御可了

及曉天雪下甚深節會兩儀人不可辨難托之儀如

常三為會奉行冬元三後内并異夫多端三

叙位宣余使山科中納言有異夫例宣余使重治

八日晴

九日晴中内一家中

男女

元長一一家中

男女

兼原有朔飲

如例幸朔飲之後一獻

十日晴人之今日室町殿祈賀三祈仕人之云人三

十一日晴詣元長一其一家中中内一家中悉在公三有為

飲如例幸一獻之後收平

十二日晴初宣進代官於鞍馬寺了

十三日晴下梁三了亦之由有勾當奉中内因紀言宣胤

山科中納言言四同有共作各于剋飛門中人三後候三之由

之處不可飛里三南内山内庭三依飛入端回被敷内苗

出内中大山中各有庭上伯二位候實子三云手披三

尔陪後申般系秋朔庭度為代了存知之由被尔出

之鬼久待有疾人 三后陪從代筆來勅陪從後一依

何事罪科秋官祿陪從本人 秋補余人者不斬一流之由申之

又繁秋朝官為代

之由秋恩召之處為本陪從之由存之今更后代

已夫面目之間可大年 此陪從為由進退各多不法

如何禮之之候任思如言上之鬼此系三其間更舊猶

有他恩來人申中云然若繁秋朝官先陪從介久

待陪從代介 得介更者申介谷可知行此系三

此執不不申介隨而繁秋朝官進退行 教訓申介

尔景無景益久待更自樂不祈申之由 此執不不

由伴山科中納言不奉行 依伴懸腰於筆負子次被

下天盈於筆負子上拜領天盈勾為門侍 中納言山科納

言自地上友子飲之

十四日情有片飛門下安 飛里之南面庭上中納言山科

中納言亦同飛仕繁秋朝官申之執申入

申中之初詮此更不及再往更也三 幸始三 節會三 若先

十五日晴 来月過不有湯少傳之由申介待其而同心即退本

十六日晴踏赤節會門亦久我大納言典雲通三 初更心凡

進退亦不審之由人世以存之但大力云相凌三 祖續目

十七日晴三 桑一双之後入傳三

十七日晴三

十八日猜門裏三球亦如例

十九日猜

本日猜詣中大亭有朔飯一家中男女各向中納言元長婦
家中男女同居向了

案禪寺做每羊湯於菜久庵依例不例云云

廿一日猜入夜有十種香元長園宰相江南伴長

敬典葉以富院明子親就 飯尾加賀子 清房 同中粉奈 清房 景益親速

元速亦也有大飯

廿二日猜留去夜之令房朔飯今日宋久庵獻

大依佛不例雖云佛出已用意之間申少法

不居向依休座也

廿三日猜亦賀日野一以侍候大納言滋野井中納言三茶室相得亦

廿四日猜

今日有勅回美故女院七回中作善美世雖居未四月廿八日有政
思古之子細末月於山上八講了政行之由被申合座去然其
可有願文之不可被志行矣并人如何事申之八講於山上可被逐
行矣后勅教者被志行事并下可后大儀被定能去佛教文亦矣
了候人次先年已被行函美七回佛佛美云勅教佛事者不可
有相遠不知先規了后教慮之由申入一更有女房奉書佛事
佛事了被了該可矣之在隱遁身應勅喚矣不相應但
隨教了了衆之申入一惜亦門下安勸修寺若大納言云月
程候之黑子南西庭佛端中座佛事已若佛佛事之候事
申少可道理一不詮如去延德二年於此佛不可被行佛八講想
用事如何大概知已若二百正許了次之由申入一此外茶之中
會依事繁不注

亦廿日

亦廿一日

亦七日

亦八日

亦九日

二月

一日

二日

三日

四日

五日

六日

七日

八日 詣正親町官邸
九日 詣正親町官邸
十日 猜待正初日也

十一日

十二日

十三日 兩下月次會也詣正親町亭中納言元長以後也

十四日 觀^勸修寺中納言婦小終宰相源宰相宣秀朝海徒亦有

院食元長以俄有召赤門仍兩席不及披薩退散

十五日

十五日 依召赤門勸修寺若至相同赤門仍八條中南京兩

寺人依召教不可赤門中不可被忍行思之平座之

人子證義秋令存知不有馬河内傳之亦被旨南於增德不
 然由再住雖令中不叶此者其四日必定之由被定
 十六日晴飛緒紫野今宮被下女房奉書南都兩寺之
 人之可存之由申之之珠玉之由申入
 十七日晴被下女房奉書河八講所院免被尔合不存
 十八日
 十九日雨下
 亦日晴
 亦日晴
 亦日晴
 亦日晴

亦三日晴詣正親町省而歷覽庭前花在中并宣秀朝

南向東向木同道寸及院改宅

亦四日天晴爪靜此日於禁中被行五日中座講任去延往

二年四月例模宸筆講被行也傳奏勸修寺前

大納言教秀奉行藏人左少并久之光

左大臣 政長云 中納言大納言 宣胤久秋大納言 兼通 車露

中納言 元長 三茶宰相中侍 實望

出后次侍 出雲童子

基春朝臣 雅俊朝臣 久之光 章長

行事并宣秀朝臣 祖今日金相院公卿闕如儀亦

仗之間仕衣束木不具仍不衣忘火辨 原鐘久

出后次将不尋

亦五日晴清律才二日公卿道大納言雅行四茶大納言隆量

勸修寺中納言政顯園宰相基富

行夏并宣秀朝臣泰仕

出后次将 堂重子

月夜定言 冬光

才三日公卿

中清門新大納言西園寺大納言公茂菅納言長直中院通母

出后次将 堂重子

濟速 卷人控并守光 濟速

才四日公卿

新中納言代勸修寺中納言政顯小倉中納言季種漁宰相重治

出后次将 堂重子

季綱左衛門富仲卷人木少并尚顯

才六日 結願日公卿

才八日 園白尚通云三條大納言實香滋野井納言教國小倉納言日社中納言代

山科中納言言國姉小路宰相

出后次将

重征朝臣 實治朝臣 為孝

堂重子

冬光 為子

湯布施取殿上人

二月

後名納屋 皇経納屋 以量納屋 在敷納屋

宣秀納屋 以光 膳魚須負直

後日備散伏書写

亦五日精湯八祿才三日

亦六日精湯八祿才四日

亦七日精湯八祿結願日

亦八日

亦九日

三月小

一日

二日

三日

四日

五日

六日

七日

八日

九日

十日

十一日

十二日

十三日

十四日
十五日
十六日
十七日
十八日
十九日
二十日
廿一日
廿二日
廿三日
廿四日

廿五日
廿六日
廿七日
廿八日
廿九日

四月

一日
二日
三日
四日
五日

六日
七日
八日
九日
十日
十一日
十二日
十三日
十四日
十五日

十三日兩下月次會是公性修下以去月同勸修寺中納宗
小倉中納宗婦路宰相漁宰相園宰相宣若胡婦路宗

十六日
十七日
十八日
十九日
廿一日
廿二日
廿三日
廿四日
廿五日
廿六日

廿七日

廿八日

廿九日

亦日

五月

一日

二日

三日

四日

五日

六日

七日 晴地震 九動

八日

九日

十日

十一日

十二日

十三日 晴月次會也 勸修寺中納言以役也

十四日

十五日 晴筑紫善道寺感云上人集法祈願於吉宿木事

十八日 仰勸修寺中少侍之故也

十六日 晴詣善道寺表宿淨教事

十七日

十八日

十九日

廿日 猜詣二樂院才去幸落髮之後依老躰云益疏鞠矣

今野郎了仍此僕不可然足化不疏之由頻芳余之

下二回今日再真不可說矣也

廿一日 予七十二歲藤中納言入道常祐二樂院宗母甘露寺納言長

廿二日 江南院雅後朝臣起多井かの永康朝臣明重朝臣宗隆

廿三日 師業師寺与一上原左京亮伏友友三系四云四郎額

廿四日 因次郎松下三郎亦也

廿五日 猜有世上物念竟非殊矣

廿六日 猜德圃六角堂談義此間春巖談義每日大略德圃

廿七日

廿八日

廿九日 猜及院為下今朝与倉中納言入道二樂院納言宋世

朝長世外宗弘廣入四云四郎長祐伏友友三系元若額因次郎

亦未有朝叙

亦六日雨下

亦七日雨下

亦八日雨下

亦九日猜或入会云七日地震南都以外東大寺并和

筑地林崩

六月

一日晴夕立降雷甚鳴動落一糸鳥丸在家

二日晴陰日野一品資怨來

三日晴自今日始精進末本二日 六交正忘四要品書字去夜盜人亂入

四日中法門五相亭財物悉取之後勺五相三空被疵也

五日晴詣中納言許有院食真采喝食正月良

六日

七日晴及晚夕立降甚雷鳴

八日晴早且詣中納言許故真成血大姉抄取院 兼住息女七西來月七是今日

九日晴四要品二七日之間不書字由恩存之懸案外

十日早之書寫今日終功了仍又書阿弥陀經

十一日

十二日

十三日晴今日月次會也小倉中納言姊小路宰相後 田向宰相

園宰相姊小路少將依 本無人教當座三十首許披讀病

言元長心讀師講師姊小路少將

十四日

十五日

十六日

十七日

十五日精阿弥陀经终字切了

十六日精阿弥陀经随身佛陀寺令敬慎授合其汉長老入

出座免西面及法谈教刻 暫日停畢

十七日精早且亦指清水寺座一勾尚未教年若住越中

十八日精今日於法善寺谈義 三都經 近日亦指 冷泉宗術云語八

幡護心寺玄十九日院尖上之由一昨日注進 教入若也

十九日精亦指法義之次指德太寺前尤府困於之後改宅

廿日精今日閉作夕有旗雲 自巽 從耳乾

廿一日精

廿二日精中院入道門有薨去 六十七歲俗名通秀 法名妙益

廿三日精亡父正志也僧一五人招請四要品并阿弥陀经亦書寫

之令信下空册令供養

廿四日

廿五日

廿六日精

廿七日精

廿八日精

廿九日精二月如常越輪了出家之後不許酌飲但非黑衣之

間不見先規之間乞如此間

七月

一日精

二日精布施右邊山丈直清未先年 文明九 龍鴨社領梅道三鳴次

開木渡被成新裁常有副伏随新天每可之起之治法

二日 東方南上 儲座西面 賀茂軍傍西屏 南兵 其沃宗弘宗納之師

武家軍

傍心沢木 東上 南西

半待許跪之而止之

次指及中納之人道之先有一獻次公鞠場也而半待許跪

之次指花鳥井中 雅後朝長 許有一獻 於此而二樂院子息

九跪之鞠果詣二宗院其先有胡飯 小鞠場鞠了詣上系

左京亮 秀家 許有一獻次公鞠場 於此而二樂院子息 此加人教此不許也 又詣四之西席

五日 許一獻之後鞠場鞠了詣宗弘人道許一獻次公鞠場鞠果詣 黃

八日

九日

十日猜有火車常盤井殿傳近邊

十一日猜亦常盤井殿申了近日不有此事

十二日

十三日

十四日猜孟蘭盆盆形作善

十五日猜如昨日今晚靈供亦如常

十六日

十七日

十八日

十九日

廿日

亦十日

亦二日

亦三日猜近日火之早之法两个

亦四日

亦五日

亦六日

亦七日猜早且行水未刻許且石真若守賢家官和今日詔亦未

鞠并和亦張行妻合引進通法蓮奉賅一飯方在号筆青蓮院号應修心

仍准神若斬及待封棟三位持拔鞠白鞠入自西屏中付松枝廻庭上

北實子置東實子退入蓋瓶子一双恩衣口在次常次以下經心座敷之門自坤角進出實子上置積若下

實子取後拂之由昂者座上下次者中納之道常法次樂院中冠之并

納言入道宋世次耳露寺中納之元長園宰相基富右大弁宰相江南

入道就背永康胡長雅後胡長實種藤百資直

次賀氏家

棟久三位 諸平縣主 数久

武家車

宗弘廣元僧上石真三初守賢家亭主裏并四宮四郎長林上魚

左京亮賢家子斗者之元右額田次郎木也谷若座子永康

胡長進初取拔鞠坐坐申解之次常氣色形身并中納之入道

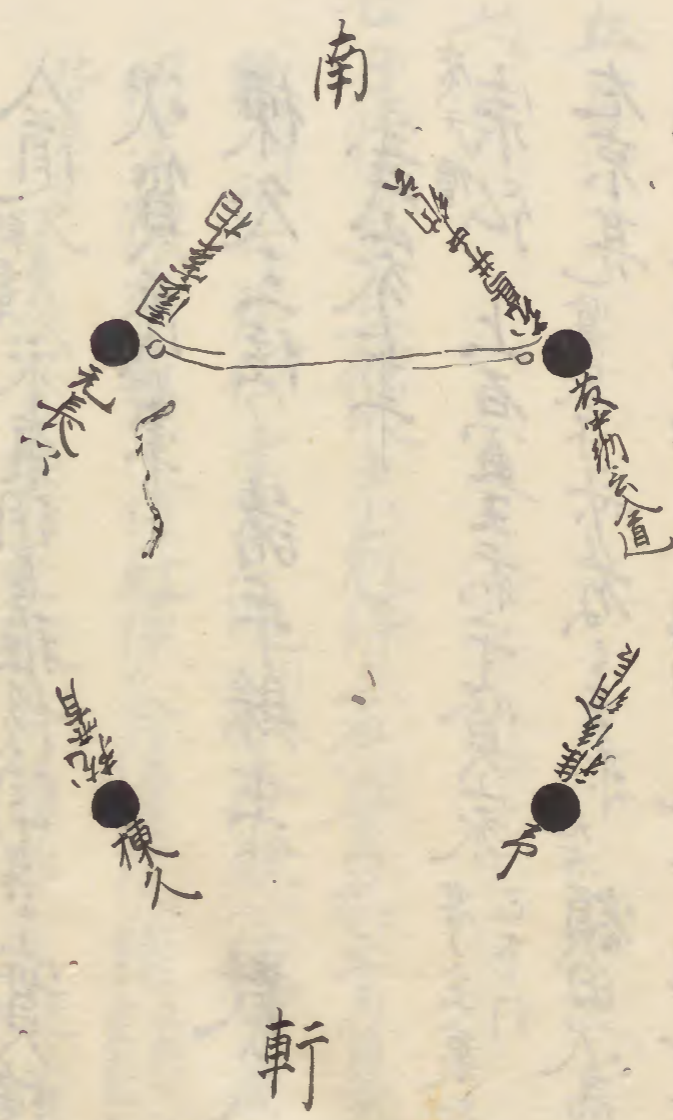
中納之進立木下次常於樹下路若依為神也次右中納之道次常

園宰相次常今日指扇次雅後胡長棟久三位兼中納之道上八人之待下棟久三位

如何事云公亦於以上八人之門於若加 次中納之道進庭中取鞠运行竹

有祈念之軀其後氣色較各各指五步許進其定跪上之鞠
之禱也其後次第

此後若此引付
蹴上如常始立標



各蹴果人之均看座

次持盃之綉末次后破子之綉后之綉一亭夜盃置右方取箸者食

之如秋谷如常以早魚板若鯉置懸木南方次包下役人實板

為進初之切了撤之次以鯉魚后之各賞翫次鉗子持末

羞一盃一巡次菓子持末盛硯蓋色予一校取之各若如此次

各撤之

今日有尔資直衝重夏兼日收君予后六位殿上令間一

衝重可然之由以各后其分次聊休息更進初看座次有

鞠早止了次各改衣裳在座敷有披講三首講師讀所元

長也夏聊敷獻大飲夜中改宅

廿八日猜自豐第守賢家許送使者破子并引出物須一足木

送引不意之事引物不度志人数

未月

十三日月次會

十四日有勅同亥

十月

十三日月次會

亦七日依古亦長橋房

作云

舊院當辛丑年也亦有山仙

突元否事亦申之亦丑年忘更私橋猶以可院方不致沙信於公侯佛作善更當座不元悟之由申入了院志

黑衣方許了有其山信之由有作

又作之下河原殿佛致佛坊其人若佛室仁和寺邊令

後給不被移申此在初之条如行申之由待下河原殿門室

可有入室人躰云其上也在所自禁裏門邊宮政女院佛在

不也先若佛室佛若住有何更外之由申了外條之忘部

十一月

十一日有勅同事

伯心奉

尔云圓滿院佛禱号更有西垂氣不

可然之間不被号花頂之条如何

十二日早且詣伯心許昨日作之趣兼了亦滿院宮佛禱号

不被号花頂之更云元悟花願亦滿院院之圓滿院

代云云花頂大略花山院親類相續腋以祿稱乎云勿稱
滿院門室有集官湯乃其腋門祿不有兩座人不
然皮亦滿院有靈氣者祿者汝未湯重取之間不汝成
申他門祿心之申申一保敬慮后此不祿猶靈中
不被尋作之申申靈中舊門祿之申申自能然
其室門不有之怖當待其門祿只稱乎許修了之靈香
不審之申申了

十四日每下今日室町殿佛童禱令任左馬以令親下五位
給宣下之長三系大細實香為消息宣下之案
義人高之

十二月

十三日晴月次會經願也以候小倉中納云也今日集人令
小倉中納之姉小路宰相酒宰相園宰相在中并宣秀朝
姉小路少將也有兩座披禱

讀師

耳露寺中納云元長

禱師

姉小路少將沙徒

發聲

姉小路相云也

十四日今日起鳥井中雅後朝其令之為言人教依老屋之標紙

Handwritten text in vertical columns, likely bleed-through from the reverse side of the page. The text is faint and difficult to decipher but appears to contain several lines of characters.

十二日

