

親元日記

五

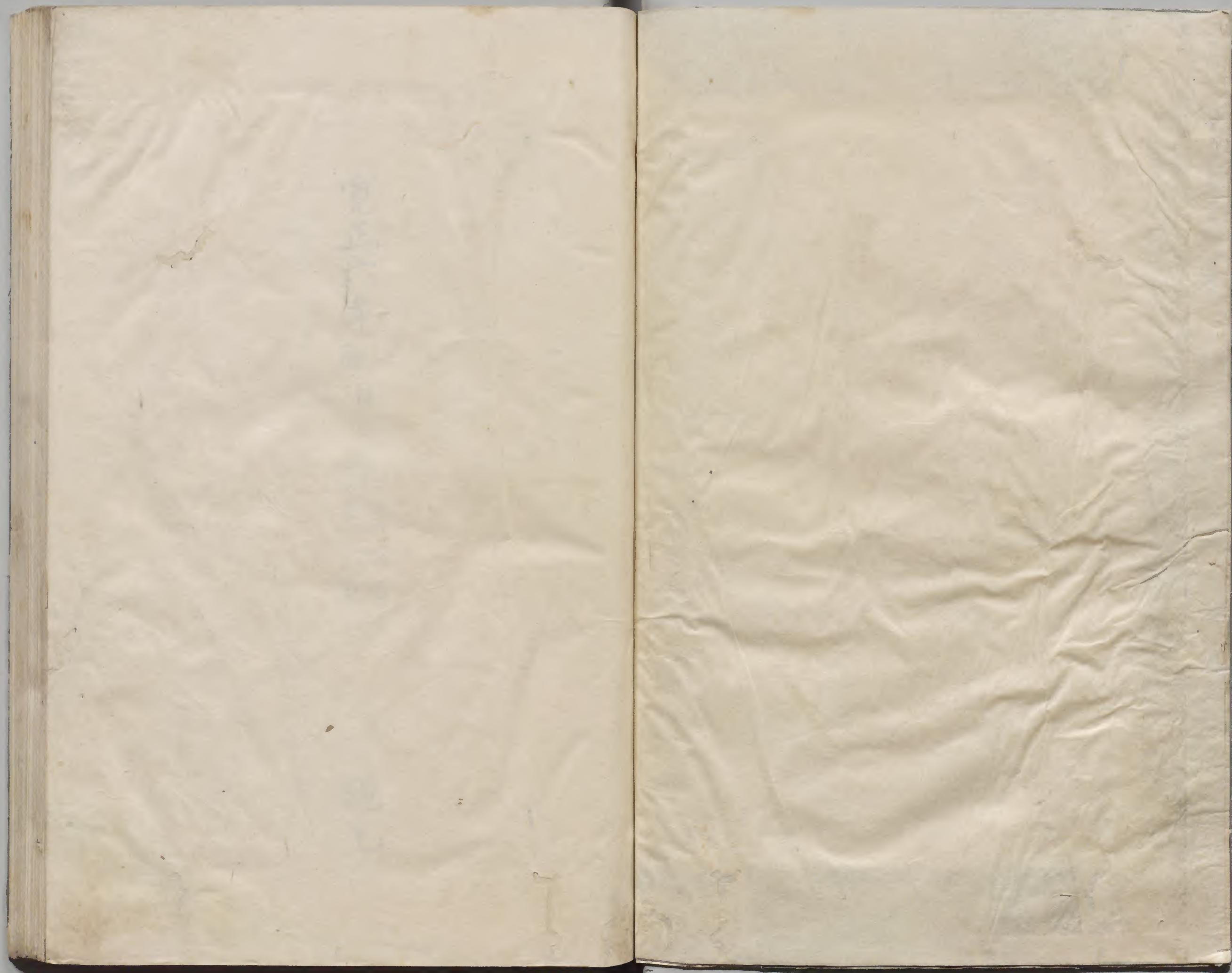
太政官文庫		和
七八五	八	書
七八八	二	門
七	八	函
冊	架	號

内閣文庫		和
七八五	七	書
七八八	二	類
七	冊	
二	架	

五才

内閣文庫	
番號	和 7852
冊數	7 (5)
函號	163 36





寛正六年酉乙日々記自四月至六月

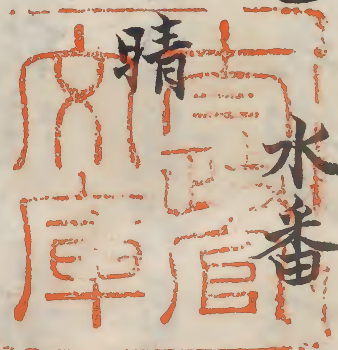
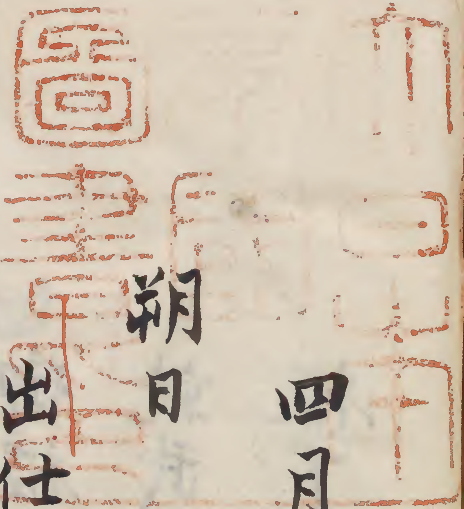
親元

四月小建巳

水番 蜷式

朔日 戊寅 天晴

出仕如常



大寶寺方江被遣之太刀 兼光 同被官土佐

林方江被遣太刀 景光 此二振以太田七郎

太帛方賜之



武庫以御會所御躰躅見各一鈿子 一
種持參之當座和歌有之

二日 巳卯 天晴

御被官賀州湯淺八郎右衛門參洛御禮
申之同武庫 江茂 申之

三日 庚辰 天晴

御被官江州成就院 并青木祢四郎參洛也
就武庫御進退自貴殿貞惟親元兩人
被下之御自筆之御書一通 正文 武庫 江

直進置之兩人案文寫給畢

四日 辛巳 天晴 晚細雨

御屋形女中衆御參 宮

觀世大夫明日日野 法界寺藥師堂 神事下

向御暇之事貴殿 江伺申也 於殿中御申

次可申上之由被仰之仍以伊肥州申候 云

大寶寺方 江 御狀御判出自太田七郎太郎

方請取之

先度以系法此禮了目出仍就之儀

向由了二足 月毛中雀 河原毛中同 上途方之被露之

処由書年山劔利号 順子一塔白山蓋 折朱

之方之系以山面月之動之被露之系

以次与二足 月毛中雀目結 馬中同 湯之志以之被露之

到之何去刀 草花勝一輪江 山神一重

上掛物 二掛筋 之系之之併之礼斗之為仍就之

之

十一月十五日

伊——

以上大寶寺本相考成 山書日身之

上洛時之事也 先度之馬一足 重毛被 之為悦之仍去刀

一腰 系克 之之之之之之

六日 同日

土佐林氏

大寶寺本堂

五日 壬午 雨

六日 癸未 雨 例日

七日 甲申 曇

无御出

武庫江 三河金西寺 茶火袋雅海藻火把

野主

自備州朝倉彈正左衛門方江 御狀整之以
荒尾治部奉之

上様江料所尾州中嶋保之青山庄木多
自江全形勘料阪狭之江魚之弓之如免
除奉去以平仍御代官荒尾治了少補
方江道行多降中下知之弓之園
古後代方一竹起江奉云之弓之山庄
悉令故火之介二三少亦有執入卷内雜

物より下上使田上方平古後代文基以挿
江上仍以垂以事終人降之始也孝
之方つ事くるく有望心之始中換一
由沙法之終く當以既之始出るく有美一
か国幸白水伊特内區十出事く白沙之
終存く白事之終く有美一

七百

貞藤

約————水腰文

土岐殿連々申御成事可預申御沙汰之

由光臨

治部大輔殿御使甲斐左京亮來十月依山各殿

御所望觀世傳有光臨之事被仰之御虫氣

也可被隨躰云

御被官江州成就院侍從掛御目

觀世大夫自日野上洛之由以申次上野殿

申入云

八日 乙酉 天晴

去月廿二日就武庫御所詔之時宜為親充

立願 春日社御神馬一疋 粟毛引進之御

師積藏院西方江渡遣之

民部卿法眼胤祐今朝於出仕路次鹿苑院西邊

為上意被搦捕之飯左太奉之云云

信州伴弼四郎源貞棟望申受領上總政事

注之御文箱御紋蟬入之

^晚御成御供 鹿苑院 普廣院御燒香

九日 丙戌 天晴

武庫江蜷出雲 菱喰一進上之

春日御師 園豆二籠進上之同 上様江

一籠御申次畠山貴殿江一籠

十日 丁亥 細雨 晴

新造御産所御忌直朝御臺備州武庫

御出

因談披露三ヶ条各案堵事一畝有之別記之

於小笠原備州當年之大追物始武庫御

出各御太刀金被遣之

就内裏御料竹鳥取御年貢事三条師殿

并山名相州_仁御使_{宗茂}

青蓮院御門跡御書_{御自筆之} 延崎殿御領放

春事也巨細引付記之

十一日 戊子 細雨

備州武庫御風呂_{水車法光} 燒之御還法光_所

御出御湯浸

十二日 己丑 天晴 例日

於小笠原備州大追物原備州武庫御出

法光為昨日之御禮備州武庫江御太刀各持

進上之

柵尾田中坊新茶十袋被進上當坊主良清

始被進上

十三日 庚寅 天晴

御出有之 出仕如常

貴殿今朝昇於御新造御臺御產別火已後始テ大同

厠伽井坊深瀨御茶御進上御申次畠山播州
新堂岩坊

貴殿江十袋

御成御供三番等持寺入院

御會

就公方召之御馬事與江被立飛脚僧禪久

御狀

自公方様召之内有變之仍出

振引紙子江戸の差三所用多し官あり
為り多し上より下物為り熊立花柳上
文細禪久僧下入し信下物多し
辨會 旨
氏家安藤と云 大徳也此物
自公方様品より信下物何也
用し振引紙は色よく指し月より
為り多し上より下物為り熊立花柳上
細

禪久僧より下りて

同日 伊

海上 南抄也

南抄伊子申也

白川信理大史也

大寶寺出物也
此一通親元副狀在る仍巨細
新巻處可申之由御狀被載

此四通御文章同

公方様品より信下物何也

觀世音阿彌明後日叅 宮御暇事今朝申
上畢仍貴殿并武庫江御暇乞參候畢

十四日 辛卯 雨降

信州伴祢四郎深貞棟御禮申候畢仍故伴

野上慈女御禮申候時御書之外被下物如
何之由駿州江尋御申之處被住進分

永享四十二廿一

進物 太刀 馬一足 五千足以上

被下物御劔 香合 御盆 以上

永享十五廿

進物太刀 三千足 以上

被下物御劔 段子 御盆以上

御成御供一番相國寺自雲頂院直禪嚴會

御聽聞

十五日 壬辰 天晴

開安藝入道殿性威新茶百袋進上貴殿江
百袋御返事整終式奉之

御成御供二番入江殿御談儀

武庫御被官依出雲申之始御對面小定修理亮知氏

安藤孫三郎 經定兩人共濃州中川住人也

十六日 癸巳 天晴

御成御供三番法住院直入江殿御談儀

民部卿法眼此間飯左太所被召置之有御
紀明之儀今日御免仍歸宅

少路左京亮宿所燒共 夜九時已後

十七日 甲午 天晴

三河國御被官十田彈正左衛門尉宗光懸

武庫御目

於吉良殿馬場大追物十疋始 置是也一色兵部少捕殿

備州武庫御出貴殿初百足と四百の百足
ありて寸惣大略小手少捕殿貴殿无其儀
御供 蛭彦右 同助三郎 太田五左親元

十八日 乙未 天晴 例日

結城勘解由左衛門方江和歌所御作事要
脚御奉書別記之被遣之間御事始来廿五
日一定之由被仰之親元奉之以宗茂申

返事御奉書給候畢依不例未能出仕之間

巨細者以同名兵庫助可申入云云

吉良殿大追物今日者三百足二百足あり
一色殿同少捕殿貴殿ありて寸御供昨日
之四人其外蛭又三同与三郎加大追物終
於棧敷一献

細河殿引御使

寺所三郎左衛門

就与州之儀近

國江御教書御奉書連々令申畢不日被

仰付候様明日未後有御披露者同日野殿
可有御申之由被仰之必可被掛御意云仍
國事被注之

就与州事軍勢等可被仰付國々事備後
安藝 石見 以上

此分大追物之間參申候其後披露之處此注
御文箱可入之由被仰之仍以蛭与三郎入之云

十九日 丙申 天晴

出仕如常

吉良殿大追物 三百疋 終畢備州武庫透七

あやとす貴殿後百疋より貴殿より千疋

昂納云 御持参一色殿御出あやとす 貴殿御供

如昨日其外蛭式加

民部卿法眼出仕

廿日 丁酉 天晴

御成 御供一番 嵯峨洪恩院直入江殿御談儀

今出河殿御會 御題寄道祝 貴殿備州御參

廿一日 戊戌 天晴

御成 御供二番 入江殿御談議

奉公山内首頭弥六貴殿御字事被申之

以荒尾治部 父 重通 通之字為家字 云披露之

處不可有子細之由御返事候

廿二日 己亥 天晴

捲川式部丞 貞雄 宿所 江貴殿 御出 例奉之儀也

備州武庫御出朝御臺終日

廿三日 庚子 天晴

日野殿 仁 御供衆御召請夕御臺貴殿備

州武庫御出

土岐濃州使

遠藤主計允 御風呂 貞親亭 棗

木事任例可執進上之旨一昨日以千阿被

仰出之於注文者貴殿可給云云早々注

給之可申付之由也申次 堤新左

御成 御供三番 等持寺直入江殿御談儀

廿四日 辛丑 天晴 例日

御成 御供一番 鹿苑院普廣院 御燒香 直

入江殿御談儀

大寶寺方 江御書一通 并貴殿御狀御太刀 魚光

同彼被官土佐林方 江御狀太刀 景光 以上以

宗茂野依方 江渡之

今河殿 江御書二通 去年八年始 備前守殿 江

渡進之 以山本

豆州圓成寺 江被遣御扇 廿本白御倉 叔井

請取之同御返事

いさよ

いさよ

いさよ

いさよ

いさよ

いさよ

上表引合一枚と行り

いさよ

いさよ

田島

此御并御扇誼左將渡之

廿五日 壬寅 雨

出仕如常

一色殿入御今日 御成之時宜雖為不始

事可預御執合候之由被仰之

一色殿 江依

御成被進色々御使蛭考右

一 鵠一海胤膈卅桶 擁劔一折折十合 世尚奉
精進

柳五荷 以上

兼蓮坊得度御禮令申云仍貴殿 江太刀
金

持参之

御成 御供二番 一色左京大夫殿 義直

安藝嚴嶋掃部助方 江御狀以松雪軒奉之

整之渡畢

云方保也礼月々自々被奉事一仍

以書年々劔書之々々々々々々々々

しん治松、多々多々多々多々多々

う被御之

十一 十六

考之

依武庫之仰東山杖御坊 江号積善院 進愚狀

明日様御帶御羨女々々々々々々々々

雖未定^レ以^レ為御心得被申之旨申^レ卒
仍則御返事在之雖為未定内^レ被告申之
御悦喜云云即懸武庫御目候^レ卒

同御帶要脚事如例飯左太方江遣請取
以公人四席五席即三百足到來此内貳貫貳百

御帶二筋^{布絹}三百御平裏絹子也以上大藏卿

殿江渡申之^{以開}五百文為御黑葛要脚四

席五席下行^云郎執進之

武庫蛭出雲方江被遣御狀今度御母以密
儀勢田邊御參詣之處懇切之時宜共御悦
喜之由云云

廿六日 癸卯 天晴

一列伺事^{當年始}直管領^{江島山殿}參同披

露之

積善院^引就昨日被申御帶事武庫江御

狀在之即御出仕之間 殿中江進之 御返事在之

仁和寺真光院 禪信僧正 公方様次貴殿

御茶御返事次越中國中村間事具已前申

候畢未令遲軟无御心元之由同御狀載平

蝶式申次

山名兵部少補殿 江御狀 以備前守殿 奉之腰文也

然作明西言田庄子京子以傳去々子

御國子世々侍々々々是存以々々

々々々々

負一

馬山負

子細先代官退出彼在所刻去年之未進分々近所江運取之系猶他所江不被取散之様為守護可願御下知智之由也

御鞠始公家

飛鳥井殿 雅親 飛鳥井中將殿 雅康 左兵衛督殿 永純

正親町 三条 三條宰相中將殿 公躬 滋野井殿 敦國 此外大略依御歡樂御不 泰云云

賀茂人四人 孫久 宮久 宗久 貞久

武家直書各細川讚岐殿減之一色兵部少輔殿義遠

貴殿親備州藤以上御供 貞相 親元

於屏中門外御腰物共被置之

一色殿依御虫氣无御参

即御太刀金各御人数御進上之自東向参

御供衆走衆屏中門外有程候拜見之

一色殿江為御使親元参昨日御成之時宜珍

重次御虫氣无御心无之由申次佐野

御風呂木事何程可入哉之由御大工右衛

門尉三國久申付候處以注文申之先年七為

此分今以同前之由申之

御風呂木事注文

一柱長九尺一望為長為長五一天上板長三丈八寸

一戶板長四丈二寸一名孫長四丈一名板長三丈八寸一名板長三丈八寸

一名眼長四丈一名柱長四丈一名半長三丈一名のり長三丈五

一棟長三丈二一後長三丈一名板長三丈一名板長三丈一名板長三丈

一下け長三丈十一是長三丈四一同長三丈六

一箕子中倉守 廿夜中倉守 一之中倉守 一之中倉守

一扇中倉守 一扇中倉守 一扇中倉守 一扇中倉守

一棟中倉守 一軒中倉守 一軒中倉守 一軒中倉守

一白中倉守 二上中倉守

寛——廿六

御被官山徒光林 定衛 就借物由緒自行實
坊讓得日吉馬上一衆一頭事此間一旦預
置小林坊令執心及遣乱之間旧冬被乱明

之依无支證出帶之任讓狀於當所被成安
堵御奉書早然臨差定時以飯左太掠有奉
書雖相支定衛出仕早依申明此子細安堵
之御奉書之旨无相違重被成奉書奇四右
雖然飯左太加判難法之間整直也松丹州
被加判早依急事如此定衛今日頂載此奉
書早

廿七日 甲辰 雨

光林被成御奉書為御禮御樽進之

陽識坊申尊勝院御借物之證文共諏左將

方江渡遣之私迄返事在之昂陽識方遣之

蛭川掃部助所江貴殿俄御出晚仍備州武

庫御出負惟親乞程候武庫始御出為御

禮打刀進上之

夜土御門京極火事

廿八日 乙丑 天晴

管領 畠山殿 御犬追物始 於細川殿馬場 二百足

在之

初射手小手也

管領 細河殿 同讚岐殿 畠山左衛門佐殿

上野美濃殿 貴殿 備州 小笠原民部補殿

細川淡路殿 梶佐新右衛門尉 安富又三郎

寺町三郎左衛門

揆見

小笠原備前殿 喚次 内藤藏人

貴殿備州今出河殿為御鞠御人數之間初

百足已後即御還 御供 蛭式蛭又三蛭助三

蛭与三郎太田中西親元

今出河殿御鞠

公家直垂不被重大口賀茂衆四人直垂大口
武家一色兵部少輔殿貴殿備州上下着

今出河殿 あまのついでに被御覽とる也 御鞠

終御太刀金 各御進上貴殿御供蛭助三中西

親元

右京太夫殿御棧敷 江 御使 親元 御鞠已後

即可有御出之由雖被仰之於今出河殿可

有御一献之由有之間无其儀 三郎大夫殿

御對面管領御酌 三 御酒被下之

御成 御供二番 通玄寺入院直入江殿御談議

廿九日 丙午 天晴

聖護院乃_レ御帶加持為御使武庫御參

御供_レ蠶又三御祝_レ午刻武庫御太刀_レ金御進

上即御_レ劔_レ真長御給

遠山加藤左衛門方_レ葛粉櫃二例年也

蛭根寺茶_レ女袋被進之

奉公山内_レ祢六_レ貴殿御字事

祖_レ又例_レ去廿一日被申定_レ仍依為吉日今

日被參申候太刀_レ金折紙_レ五_レ紙_レ結持參之御字

貞通被遣之依相番荒尾治部同道也

御_レ衣_レ御_レ供_レ一番御風呂御供衆走衆例_レ式一

献_レ切_レ麵御會所御風呂不置御火鉢御_レ方_レ

場御團扇置之

南圓院_レ貞祐為御入堂御住山之處中堂用

籠寶積坊可開堂之由事若輩憤以外也

如今者中堂一尺_レ可_レ炎上_レ歎之由_レ我有御下

山御申^三仍自貴殿御申沙汰分^二奉書
可申成之旨布施方^江御使親元^{宇治}江下
向之間今夜歸宅事如何之由有之然者雖
為何時歸宅之節可申沙汰之由彼同名右
京亮申置^早奉書大概案文被遣之
細河殿御使秋庭住吉社々司菊園出雲守
仲親去四日夜灵夢之申狀可有御披露之
由在之

五月大 逢午 水番 親元

朔日 丁未 天晴

出仕如常

布施方^{ヨリ}昨夜被仰奉書進之右京亮持
参之

中堂用筭^{京子}尚院^{京徒}申既及洋指^々
企^々太^々所^々成^々石^々於^々園^々堂^々儀^々々

此法敗しよき事軍情うらむ事申すに候也

仍概

之旨

貞基

西塔ハ在御院内ニ在リ
候ニシテ其ノ他ナシ

山門本院

者老布之禮

之旨

宛下

西塔院有之

貴殿々中御座之間依為急事不能披露之

南園院江此兩通進之

昨日之仲親申狀并注進狀等傳奏江為御

使親元持參之於巨細者今朝於殿中直有

御申上昂御對面此旨有 奏聞可有御返

事云二通被召置之

彼申狀

住吉太神宮社司菊園出雲守謹言上

右の子御ハ今日御召有ク事ナ申上候也

右清方の南の神籠の椽よりして竹木の所社

と仰しし也事ナ申上候也

少社の祈のりよ出せしむらかんとはいはかり
来しゆとあふの信吉のまゝと答ふも亦は
見られともあふまゝとてしつて
人教をまゝのりて類よまゝとてしつて
くかり人にしむら曲るいはれぬのり
くまふの信吉のまゝとてしつて
甲午の年うぬをいふも亦のれ亦あふら地
そのあふまゝとてしつてはれはれはれはれ

尸骨のりせうんとし廻り信まゆまゆの
しむらとてしつてはれはれはれはれ
亦のり推考のりはれはれはれはれ
あふまゝとてしつてはれはれはれはれ
くまふの信吉のまゝとてしつてはれはれはれはれ
謙天皇の昔のり神祕の事字はしつてはれはれはれはれ
乙未の遠智廿一の年よつて又思ふ代のり
くまふの信吉のまゝとてしつてはれはれはれはれ

秋庭所江御使事

親元奉之遣宗茂

住吉之儀令

披露候處目出度之由被仰出候仍御劔白

御神馬

栗毛駿

被獻

云

此旨可有披露之由云

秋庭仙洞為御普請奉行罷出仍河井申

置

云

御馬次郎四郎所

引

直渡遣

云

御風呂業木事以御大工右衛門申注文以奇

藤藏人土岐殿被仰之親元奉之奇藏所造

以傍輩

在屋

申之即令披露之委細自是可

申之由返事候

三日 巳酉 天晴

山内弥六方去月廿九持参之折紙鏡被納
之新造布巾上臈渡申之

公方并今出河殿御菖蒲於私宅

政所代

檜皮

師調之

四日 庚戌 雨

關伽井坊覆盆子十合御進上之御申次備州

春日社御師 糝世把進上申次同前貴殿江

十把

武庫御被官江州速見 軒輅荒卷十進上之

丹波國善願寺中坊重海申間事諏信州内

々加談合如此下知早

桐野河内村内高山寺田事

合三段者

此内一段明德二年御寄進祖妙判形在之
二段應安七年本寄進云々

右田地事去嘉慶年中稱有知行之由緒

自播鏗根寺就被致訖詔紀明之處寺家之

年續續未分明歟雖然尚以證據被支申者

一段可被經御沙汰哉所詮七十餘年當

知行之上者殊全領知可被寺御祈禱之

狀如件

今日

親元

高山寺別當

善願寺中坊

此外蟠根寺并上使山中方江遣折紙平

五月 辛亥 雨

出仕如常

御祝物糒以下三御方

御所様上係
今出糒

分令調進

上平

御成

御供二番

春日御風呂時宜別記之

御成方置物并

御進物方事可到親奉行親元

之由以蠅川掃部助奉之仍長唐櫃一請取

之隨入日記如此一通同整之掃部方江遣

之御前被押平

御成置物道具

一御建蓋一

伏輪金
同臺一

堆紅花形御茶籠御茶酌杓

象牙 御茶巾

以上一箱入

一御茶梳一

青

同臺

堆紅

入箱之

一御うい茶椀白 汰輪銀同臺 堆紅入箱之

一水布 此茶椀一 深竹花形

一杓立一 青磁 入一箱之

一御椀盥御紋桐 御手中在之 入箱之

一御盆一枚 桂葉 御茶具足をり

一磨茶壺一 入袋 家子黒入て又袋入り

一藥器一 黒 同藥箴一 赤漆 御黒茶入物也

一鈴鉢一 花形 紋蓮花黄 同酌子副 銚銘

一御提二 唐金 銀

一御硯文臺 御紋蓋鶴 御硯水合入り 小刀入り 墨入り 墨入り

御筆一對

一御繪一幅 筆牧後 横繪也 一筵二枚 一枚裏絹

一御繪二幅 筆趙太享 山米扇面也 一引合

一引物一 吹んり 一榻原

一文沉一 獅子 一奈良紙

一御團扇一本

以上一御唐櫃子入

御進物

御小袖五重

練貫

御帷十榻原二束

廣蓋二

以宗茂請取申候事

六日 壬子 雨降

細川殿御使

寺所三左

就伊与國事今朝御意

見御悦喜仍不被召上河野近國合力御教

書奉書事早々可有申御沙汰云此旨日野

殿江尾被申由也御返事日野殿申談早々可

有御披露云

京極殿使

隱岐又五帝
下河原惣八

就侍所職上表之儀祇

園會山式事不可申付之若有无沙汰之時

宜者不可存之由被申也御返事職事可被

仰定間者先以如前々被仰付者左可然云

一番々頭引御使

御舍弟款

就御産所事合

番衆内可然方々可注申之由被仰出之間

御同名左京亮殿 貞誠 可注申之處親父已

貞誠古國幡作鞍名仁

後未加御番衆一分之間不可注申之由兼

之可有如何哉 云 御返事未可加御番者為

御番衆被注申事不及覺悟所申无余儀 云

今宮社別當去年御神事時就雜人違乱儀

御奉書事社家奉行布野州雖申候難澁之

間以女中内奏奇四右被仰之被成奉書當

年又間篇之間布野州申之處依去年之時

宜斟酌 云 迷惑之由參申之 御返事布野

州可被申 云 仍自貴殿 云 野州方 云 江被仰之

親元奉之遣使者早々可被執申之由申之

野州意得申之由返事在之

朝 御成 御供一番 廣苑院直入江殿御談儀

七日 癸丑 微雨 午晴

土岐濃州光臨今日之時宜可預御執合 云

相國寺都聞等眠御禮被參也五百足持參

以蟠助三新造江細申之

土岐殿江折十合 柳五荷被遣之御使

蟠又三例年儀也

等持寺都管御團扇二本進上以備州御申之

貴殿江一本被進之

自住吉社先日御釵御神馬就被進之御卷

數進上之即貴殿持參之

御成御供一番土岐美濃守能有觀世自貴殿

太刀千足被持之例年之儀

御被官江州青木祢四郎与 備州御被官

莊嚴坊就耕作確執事可申者之處六角殿

被官青木三河守令合力莊嚴可及弓矢之

由申之云不可然之旨伊庭方江遣愚狀乎

八日 甲寅 天晴

二階堂三左松田丹後就御産所事番頭達
被注申物持参

一番 長井 毛利修
松田上野 丹比次右
松田次左 橋本左京

二番 一向无可然
仁之申書狀

三番 水室備
長次左
朝日江
千秋刑部
熊谷上野
堀治 兵太
長 九左
朝日 孫右

四番 小早河
土岐肥田中少
荒尾
宮上野
大和三左
宮三河
小串次右
屋代四郎
田村刑大

五番 大原判官
宮駿河
堀和筑前

此分披露之處於殿中可被仰談云仍被返

遣之以茂遣之

土岐濃州為昨日之御禮光臨

吉良殿明日大追物事御使 高橋左京亮

尾州德林寺細美三端御返事調之 少路与三郎

土岐濃州使 斎藤修理進 為昨日御禮太刀 真長

箱一 堆紅
金物銀 盆 桂漿

日吉樹下 鯉三御返事調之 蟻与三郎

春日殿御高御使 足田 自明日胤祐法眼御

藥如已前可有進上之仍竹田法眼御藥事
不可有進上之隨御藥提事民部法眼方江
可渡之由可被仰_三仍三宅右京進可被仰
遣候_平

^朝御成 御供一音 鹿苑院 膳智院殿 御燒香真入

江殿御談儀

廣隆寺在廳 香水御卷數

九日 乙卯 雨 午晴

提入道元孝心翁十三回作善於建仁寺給
孤庵有之

十日 丙辰 晴 晚微雨

吉良殿大追物二百疋 後百疋内外檢見

内小笠原備州 外同息民少 貴殿後_三_三_三_三_三一献
有之

十一日 丁巳 晴曇 例日



十二日 戊午 曇 雨

出仕如常

戒壇院 玉藏 蚊帳一帖 例年 野依

關伽井坊 覆盆子十合

多田院 卷盆 葵式

佛地院 三井寺 茶百袋 同

寶聚院 茶廿袋 同

氏家伊豫守宗政 奥州探題内 漆十盆進之

書狀自香藤々五席方被申之

江州彦根寺御卷数二合進上貴殿 江 一合

十三日 己未 雨降

御會

御一献 女中之儀 今出河殿御出觀世音阿

父子被召云云貴殿御太刀三千足御馬御
進上之備州武庫各千足上様江御進上之云

十四日 庚申 曇

貴殿北嵯峨并北山江御出御寺可被建之
可然在所可被御覽之由御使云在威佩結
城勘解由左衛門同被出之以繪圖披露云云
貴殿御供 蟻掃部 蟻彦右 野主親元

十五日 辛酉 晴曇

御成 御供二番 香嚴院以次昨日之御地被

御覽云云直入江殿御談儀仍貴殿御前 江

御参也

大内殿 江 御狀

上河原為了礼内冬刀金 下少足了是了
旨了被召了中 仍内叙了了一足 為云 了是

十七日 癸亥 曇 例日

白匳一拵 十五 御進上 堤新左持參之 以足田申

三 此匳下津屋三郎尋進平被遣御狀平

松林院御上洛被住仕 務方沙也考及

潮樽五荷兩種武庫江三荷兩種武庫御

對面 公方江明日可有御參賀云云

御判物并御書數通入一箱備州江渡申之

十八日 甲子 曇

无御出 出仕如常

細川讚岐殿御使 飯尾考六左衛門 三河國額田郡

宰人等事御被官松平和泉入道親類被官

等許容之沙汰有之任去月廿九日御奉書

之旨堅可加成就之由貴殿御狀御所望云云

松林院御參賀

十九日 乙丑 曇

於土岐濃州大追物朝備州武庫御出

仁科方江御狀野依主計奉之

此同名塔内古良有知所不夫原庄池田

江内塔内事一皮伯父若杖入及依押領

既流幸之由之方之能上事實之速之也

分(知)所世相進(指)公家筆之自也之

二十八

海上 仁科方

甲斐修理亮上洛已後御母御方江始御禮

被參候

管領御使神保四右十住心院毘沙門講來三

日可再與御劔御馬事可願申沙汰云云

廿日 丙寅 晴

讚岐殿被仰三河江御狀之事披露之可被進之云

岩堀申折紙可遣之由被仰之

廿一日 丁卯 雨 電始微声 午晴

御判物一通 細川跡八殿 備州 江被進之 カクキリニ

渡之可有御判御申云云

管領御申毘沙門講御劔御馬事可有申

御沙汰之由御返事候

御成 御供三番 入江殿御談儀

廿二日 戊辰 微雨 晴曇夕立風電晚晴

岩堀申奉書遣之

岩堀伊賀入江方知行尾州新馬儀

我々後遣違乱主らり如敷らかり此の時

可々但所事者々旨也諸果うま合カ

皮代官申之仍執

又此

親元

蜻川出雲寺

貞兵

貴殿南禪寺慈聖院江御出御奇備中殿兵

庫殿備前殿七郎右衛門殿御同道御供

蜻蜻掃部蜻彦右蜻又三當番太田親元

東下結入道方真多皮一箱被進之御返事

在之

細河阿波殿御使下益泉州陶器保迹人御

料所河州へ志籠居可有御成敗云云

廿三日 己巳 晴曇 例日

阿波殿昨日被仰之事きの御代官蜻式申

之間彼迹人等不可有許容之旨堅一行進

之平即以書狀下笠方江渡之

圓明兼澄御判物一通去々年十一月雖整

上之御判不出之親元被預下候平今度又

為被整直之自飯左太方申之備前殿渡進之

廿四日 庚午 天晴

出仕如常

御成

御供一番

鹿苑院

御斎蔭涼軒

普廣院

御燒香
入江殿

武庫御狀神田又次郎道世无異子細者帰
宅可然候由御文章也野依主計免子也

廿五日 辛未 天晴

慈恩殿御訪万足事御足付御折紙方已前
且三千足被召候殘内二千足事依折紙方
遅々先以細紙可渡進之由被仰之間正實
坊江親元一行遣候事
朝餉御月元宛自當月可有下行元仍當月分
奉書調記別

御新造御壇所始行三井寺光淨院

廿六日 壬申 天晴

御出无

大内次席

多々良武治

任彈正少弼口宣御判出

為御禮太刀

金

二千足進上此分以備州可

有御披露

云云

細判讚岐殿依被仰之御狀

且三河系頼田口内事より及後々狼藉する為

事後成敗之處は事人亦々々々々々々々

左之御下事去々々々々々々々々

一親我波友人申許容々々々々々々

昔者密々々々々々々々々々々々々々

新々々々々

々々々々

親

琴平初水入屋

同書云

三河

事

交名五
別紙

事為古後々々々々

処は事人亦後々々々々々々々々々

一傳親親被官人中許容之族也死有
物之以外以中へ子何沙事去之昔之故
沙法之仍之下以休去之當一既之加沙
敗之由之信出之仍親——

甲

親元 徳川初馬

杉平和——

貞雄

之河——常人亦之方之徑廻く子實
之山外以中へ子何如敷之昔之故

之河有許容之儀之一既之信出之
仍親——

十田孫之在馬、
日 日

之河——常人亦大平之途徑廻く中實
之其之之物之第一許容之儀之何如敷
旨者密之故之沙法之儀之何如敷
不之有許容之儀之
淳親 蝶川孫初馬
下代在子十田孫初馬

十田孫——

額田郡守人 交名之注文 折紙

丸山中務丞子 父為此輩 本人討死 同名彦次郎 中務 同弟

出家兩人 大庭次郎左衛門 同弟長滿寺

尾尾 同子七郎太郎 高力里柳 片山 海田

左京亮 蘆谷兄弟 以上此分 貞雄 親元

封裏 松平 十田 各奉書相添

神田又次郎 歸宅入夜御禮申候云

廿七日 癸酉 自曉雨 午晴

聖護院之杖坊 弓積善院 就北國修行禪定 三玄印行

武庫御奉狀事御祈望之間如彼御註文被遣之

聖護院之積善院少園之所行し之迄迄

了了自能く時宜う之存心く之取應ん

用向く之修く之申取連紙之し下之生るる

廿七日 癸酉 自曉雨 午晴

轄川城申入后

是批中國滑川事也

同一通立山尊教院

是批御被官久富方被申通也依為申次野依主計副狀在之

此外者依仰私之折紙也

一通清水入道方

江親元

江州海津莊事也

一通滿月坊

江

越中國日比中村野屋事

但賀州津播居住

云

一通越中國宇波保

江中西折紙進之

一通同國水橋

江

野依主計進之

御代官桃井信州也依申次如此

以上此分調之依仰以親元書狀積善院進之

大内方御狀依為御奉書謹上畧之

然と度唐事之下由書以仍高賣物不

足之有之と渡河ハ雲御松万尾之と奔走

人御物之付之と返進之旨之依出之

大内方京史入后

政放元信日入

就御母御知行一身田上分米 太神宮御

寄進事山田御宿榎藏大夫方 江 蛭式書狀

親元加判候早

御判物十七通 御判出彼引付記之

此内十五通管領引被進分也

廿八日 甲戌 微雨

御判物管領 江 被進之 神保四右請取在之十五通

貴殿深心院 江 御出 御燒香

就三河額田郡宰人奉御狀已下 一昨日記 讚岐

殿 江 持参之御對面御悦喜至極之由被仰

之即御使 飯尾彦六左

廿九日 乙亥 天晴 例日

伊勢國司 江 御書例州 江 進上

聖護院之積善院先日自武庫北國所々 江

為被遣御狀御禮光臨

馬測方上洛樽二荷兩種被進之

廿日 丙子 雨

御成 御供二番 御風呂 御供衆走衆一献

例式 當番 中西

六月小 建丑 未 水番 蛭式

朔日 丁丑 雨降

出仕如常

尾州神戸進上御被御申次 備州

二日 戊寅 天晴

明日御一献為御進上御盃臺 繪様能阿事 自先

日被仰付親元調進之二星堀川百首公實詠

五月上よりつるをひらきしるの河を志しやと

此歌心也土佐彈正盡之下地番近申付事
大内次郎任彈正少弼仍御狀御判在之

此有途々少弼之旨申進之申付仍之御下

口宣少判い目出少弼後若事官少弼之御方

金替眼ニ事是上事之旨旨と披露上之

又廿六 伊

以上 大内彈正少弼

上楊戸部 江御副狀御判出

然之御下上事之御下二月廿九日

氣名之御下披露事少弼之旨旨と披露上之

下少弼之御下事之御下事之御下大長也

る御下事之御下事之御下事之御下

方之御下事之御下事之御下事之御下

又廿七 伊

以上上楊民了大捕

大内方 江就唐船事 御書 記別 并御副狀

貴殿江被召之新造女中江進置之直可被

渡遣云云

甲斐武田方江被下御劔香合盆自新造

請取申之以助三郎

貴殿一色殿江御出依山名殿御出之儀也

小笠原備州今度就關所拜領今朝御禮申

之仍貴殿太刀持馬河原毛被參之

細河阿州御使下笠就泉州陶器事守護代

狀給云云郎蛭式方江遣之

三日 巳卯 天晴 早且微雨

就御一献今出河殿上御所江儀自貴殿折女

合十合莫押物二合一三合一御盃臺一二星也

御樽十荷奈良進上蛭又三郎持參之

甲斐武田五席方江御書 御劔 助也 香合

剔紅 盆雄紅 并伴野上総方江御書御劔

長光 段子萌黃 盆珪漿 以上此兩所分細河

典廐江被進之御使曉又三帛

松尾社務相行馬草二駄百六拾把進之例年

儀也

十住心院毘沙門講御劔御馬事任例可被

下之旨管領御申之由以備州御披露之仍

太刀保弘御馬黒仰被遣之神保四帛右

衛門參之即親允渡此兩種年

四日 庚辰 天晴 例日

治部河内守參京極依々木大膳大史入道被申

飛驒國富安卿還付之 御教書昨日管領江

持參之即京極江被遣年仍侍所職事如此

間不可有相違之由御返事申之旨自管領

被仰之可有披露哉之由申之御返事明日

可有披露云云

五日 辛巳 大晴

出仕如常 貴殿无御出仕

十住心院 心敬 一昨日御劔御馬申御沙汰

為御被参之備州 江七 可申人之由被申之

甲州武田五郎 源信昌 大長御馬事就御尋

一足 河原毛 仰雀目結 進上之去三月六日京著仍

御書事自細河典厩依御催促駿河殿 江被

仰遣之

御狀事彼是三通以松雪軒奉之整案候

一就山官途より山の儀替取之是足山より上

一昔々被露の事目初之

十二 三 去年之御状也

以上大内以高屋 禮紙 貴殿江二千足より整之

一自宗刑了少補才以禮より之の由あり

通流の概い通て申より之の由あり

物も之候より少く之礼より之の由あり

无御出 仍貴殿无御出仕

北野社用籠衆雜掌兩人列參

土岐濃州使 大嶋養一折 螺田一折以上

細河阿波殿使 下笠四席 朝酒浸五桶

佐渡國木間河原田大和守 時直精一袋

海苔一折 蛸一頭進之

在貞卿明日物忌武庫江進之御返事在之

武庫御被官饗庭次郎太郎 串點進上之

為公方竹簀子柱大竹事於多武峯可被尋

進旨松林院江可申之由親允直奉之御本出芝

竹口六寸長天四尺 數五本 口四寸長同上 數五本

此分也雖然為用分各十本可然之猶公自

貴殿被買召分言可被仰遣云若又可有進

上者勿論也此本珍藏院下向之間下進之

七日 癸未 天晴

京極殿光臨今日 御成之時宜可預御執

合云次富安卿被返下御禮太刀黑

大覺寺殿竹子二束山服

御成御供衆京極 祇園會 祭禮已後能在之

觀世王太子為幸行還御亭主行走衆參

貴殿之御供親元

八日 甲申 微雨 曇

廣隆寺在廳香水 貴殿无御出仕

八幡橘本坊香水

土御門三位有季勘文進上之仍貴殿江一通

持參之去月廿九戌時焚惑祀逆行宛南斗第

四星相去守祈并今月五日午時太白經天

等之事也

細川殿御使上野遠江入道殿与州事御成敗御

教書奉書等事申御沙汰事唯今日野殿江申

候之處明日歟不可然者十一日未^ホ後^ニ必可
有御披露之由被仰同可預御披露河野緩
急条々事者隨仰去月八日日野殿^江被進置
^云貴殿御返事必可有御披露^云次當月中
御成日事被取進之廿七日也 在貞勅之同可
有御披露^云

九日 乙酉 今晚風雨 曇

備州之^レ女中依被仰之整進一行質券事之^也

麻生寺違乱^云

就賀奏屋境より自女中被^レ仰^レ趣内^レ事
行^レ迄^レも^レお^レ方^レい^レく^レ事^レも^レ支^レ禮^レ奉^レ文^レ既^レ中
余^レも^レ當^レ初^レり^レる^レし^レ小^レ此^レも^レ不^レ及^レし^レ所^レ法^レ儀^レ也
け^レ有^レう^レを^レ披^レ露^レ—

六八

親元^レ
し折

新見院^レ以^レ命^レ

武庫長野方江御狀濯纓軒則祐已前依訴

詔被進之

降下得家より市孫正子僧則祐好子
加授物々君々々々は父知り公文職子但
交院々々々々返付々々々々收花々々々々
々々々々々々々々々々々々々々々々々々々々

々々

一宗

此種由書左

嚴嶋煎海嵐百串進之御返事

十日 丙戌 曇 晚微雨 例日

御母御方御客人就御座 貞惟親元御導
進上仍昂一献在之

十一日 丙戌 雨 例日

十一日 丁亥 雨 晚雷 急雨

无御出 武庫依御膝 无御出仕

貴殿見阿所江御出朝御臺

十二日 戊子 雨 自午天晴 晚夕立

武庫長野方江御狀并則祐僧申狀同支證

案兩通蝶式方江渡之以小河

今出河殿為御申沙汰御一畝有之能有レ觀世

御屋形番衆事貞惟奉之計定注申之即彼

相觸之六人寃也

一番

二番

三番

内藤 立野
藤 津田孫高

山中孝六
下笠孫七

小原与五郎 沼田
岸 孫七

渡部 同孫八

河邊与次郎
中村孫四郎

石橋 飯富

朝原給分御扶持

松井 跡

事被仰出年貞與

親家奉書在之

十三日 己巳 天晴

大智院怡雲軒

柏藏主

奇有之貞雄親元其外

御會御題夕立風 六月後 被厭忌

長野滿壽丸今度元服仍 公方様御字事

可申云云 弥次郎也是貴殿有御付折紙御

自筆被遊遣之申次 貞雄

上榻中務大輔 持定 為改年御禮太刀 金白

布五 蠟燭百挺進上折紙有之雜掌持參

之貴殿 江太刀系 布三蠟燭百 公私書狀兩通

十四日 庚寅 天晴曇 晚雨

長野 御字 被下之仍政高也

祇園會 加々車 公方 江參

上榻中書進物御申次 畠山播州 進物御示 江

廻之親元持參

就 仙洞御料所備前國鳥取事自三条帥

殿御使 河原園 六郎左衛門 貴殿御返事 山 名相州御

代官事可有御改易之由先日彼仰定之外

者異子細无御存智特宜飯左大可有御尋
之由御申之親元參申早

大内方江御狀高麗皮の一進上之以猿
野牛可被進之来年御参宮御鞆御用之由
被仰之

十五日 辛卯 曇 夕立

備州武庫江八幡田中坊五色被進之各御

返事整之

大内江御狀高麗皮の一枚進也猶以猿

野牛已下珠皮可被尋進之来春御参宮鞆

御用云被仰出之旨御奉書之間略謹上作

日之日付也以松雪奉之

柘尾客坊光臨卷繪明惠上人三卷持来之

被預置之

十六日 壬辰 微雨 午晴 例日

御判物四御書二披露之即座備州江被進之

十七日 癸巳 天晴

出仕如常

上相中務江御返事整之无御書先規駿州江

貴殿分別紙各謹上

十八日 甲午 天晴 自今日親无物詣仍宗茂記之

御成御供一番 入江殿御談儀直普廣院御

燒香

十九日 乙未 天晴

醍醐慈尊院御茶女袋野主御返事宗茂

同前

廿日 丙申 天晴 晚大雨 宗茂記之

武庫江賀州村井御禮太刀糸二結

女一日 丁酉 天晴

御成御供二番 入江殿御談儀 同

播州八徳山御經進上之

女二日 戊戌 天晴 例日 同

御成御供三番 普廣院殿 明後廿四 女五年忌

御佛事 施餓鬼 大名達御參也

貴殿御經一部 經木 戴千足御進上 埋新左持參之

武庫千足御進上 山服持參之

南都東室殿 瓜二荷被進之御返事宗茂

女三日 己亥 天晴

出仕如常

御成 御供一番 普廣院 轉經 懺法 宿

忌御供衆悉御禰候云 上様御成

御母五百足御進上之山服持参之

松梅院 禪親 自侍所所司代多賀豊後守 被召出

御免

廿四日 庚子 天晴 同

普廣院廿五年忌 御成 御供二番 普廣院廿五年忌當日也 降座陟 鹿苑籠園

拈香 相國當住 上様御成 大名達御供衆以

下悉禰候 直八講堂江 御成

就御佛事入道御免方々數輩有之各貴

殿江 為御禮被参云云

廿五日 辛丑 天晴 高橋記

貴殿羨物御進上 太田持参之

武庫引 今出河殿江 鷺二 鯛五 鯉五御

進上御持參云云

貴殿江治部大輔殿ヨリ美物兩種被進之

一色殿ヨリ三種

土岐濃州ヨリ三種

廿六日 壬寅 天晴 同

御成 御供三番 西芳寺

^晚御成 御供一番 山名殿 能有觀世

廿七日 癸卯 天晴 同

御新造若子御食始御祝各一種一盃進上之

廿八日 甲辰 天晴 例日同 入夜親元物詣下向

松梅院禪親与勝藏坊胤禪對設於布施下

野守貞基所在之

彼胤禪事神道一流傳受間不斷絶之由

永琳院禪長依令申之雖被召令合候胤禪申

分為手替欽御亭水一事傳受之外者更以
不存知之旨申上早仍不能左右落居云云
禪親奉行 布野州胤禪奉行 飯左老 社家奉行也
證人奉行 諏信州治阿 右筆 奇四右



乙巳 天晴

出仕如常

今出河殿

大學御談儀始

清三品常忠

備州武

庫御程候

武庫

江 蜷川出雲御寸記

細美之

團扇一進上佳例也

御成

御供二番

春日御風呂

時宜別記之

松梅院禪親同猶子禪豫共以本坊江移早

入夜云云





