

参考保元物語

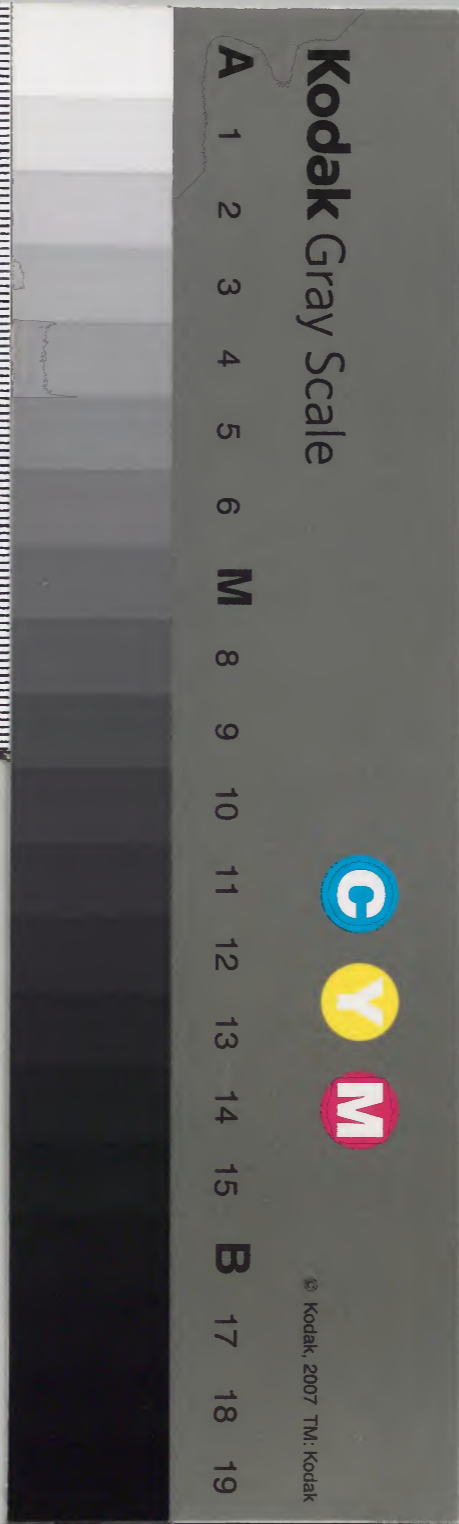
二中

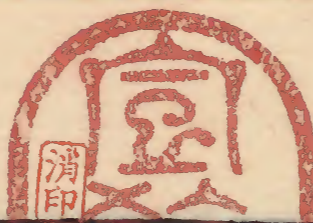
和
一〇〇三六
號

和書門
類
一〇〇三六
號
函
九
架
一
冊
九

內閣文庫
和書
一〇〇三六
號
函
九
架
二
冊

內閣文庫	
番號	和 10036
冊數	9 (5)
函號	167 35





新院左府御没落事

去程二右衛門大夫家弘

右衛門 本書諸本前皆作左衛門 本書岡崎本此段

及謀反人被誅段並翻語其子中宮侍長光弘馬二乘十カラ春

詔表身小門馳參リ官軍雲霞ノ如ク攻來候

里猛火既二御斬二掩候今ハ叶ハセ給フヘカラ

ス急何方ハモ御ヒラキ候ヘレト申セハ只今出

來タル事ノ様ニ上皇ハ東西ヲ失テ御仰天アレ

ハ左府ハ前後ニ迷テ只汝今度ノ命助ヨト計ヲ

宣ケル只汝以下至此即四位少將ヲ召テ御劔ヲ

賜云。院ハ四位少納言成隆ヲ召テ御劔ヲ賜ルト四位少將京師杉原本並作四位少納言半井本
成隆朝臣京師杉原本並作成澄謂是ヲ

賜テ帶レタリ。上皇モ早御馬ニ召レタリケルカ。

餘ニ危子夕見ヘサセ給ヘハ。藏人信實平信範子藏人下。半井本

有大御馬ノ尻ニ乗テ抱キ進ラス。左大臣殿ノ御

馬ノ尻ニハ。四位少將乘テ抱キ奉リケリ。京師杉原本並

云。何方ヘ行ヘキト仰事アリケレハ。三井東ノ

門ヨリ御出有テ。北白河ヲ指テ落サセ給フ處ニ

○京師本杉原本半井本並云。判官以下ノ軍兵皆

皆供奉シ奉ル。半井本云為義。忠正頼憲家弘為

義子共又招寄テ。防矢仕君ヲハ落シ奉ルヘシ

ト宣ケレハ。兄弟以下五十騎許半井本作殘留

リ。院ノイニ夕オハシ下由ニモテ十馳廻

テ防キケルカ。半井本云。後ノ軍ニ三十餘騎ヲ

射落シテ。七十餘騎ニ手負セタ

リ。云。今ハ遙ニ延給ヒヌラト思ヒケル時ニ

ソ。御跡ヲ追進ラセテ落行ケル。其時人戰ニモ

官軍多ク討レケレトモ。五十騎ノ勢ハ。薄手ヲ

夕ニモ負サリケリ。其中ニ為朝ハ。只一騎引殘

テ近ツク者尸ヲハ射殺サント頻ニ跡ヲ顧テ

静々ト落行ケレトモ追ヘキ者モナカリケレ

ハ遙ニ行延ケルカ又取テ返シ馳來テ今ハ遙云云至

此半井本無上矢ノ鏑一筋殘リタルヲ未代人者ニ

見セシトテ寶莊嚴院ノ門ノ柱ニ半井本白河殿ハ總門ノ

射留テソ歸ケル抑爲朝此軍ニ

十四差タル矢二腰十八差タル矢三腰十六差

タル矢三腰ヲ負ケルカ十六以下至此京師本不出而云九ツ指タル

矢一腰射タリケルカ云云半井本云爲朝此軍ニ矢三腰ヲソ射タリケル二十四指タル矢一

腰十六指タル矢一腰九ツ指タル野矢一腰其内義朝云云義朝ノ堯ノ星ヲ

射削リタルト大場カ膝節射切タルト二筋ノ

矢ナラテハアタ矢ハナカリケリ半井本云敵攻懸ケレハ

御供ノ兵返合防矢レテ此紛ニ新院ハ遙ニ延

給フ左府ハ少サカリ給云云通レニイラスル云云

何クヨリカ射タリケニ流矢京師杉原本一筋來並作白羽矢

テ左大臣殿ノ御首ノ骨ニ立成隆是ヲ拔テ捨タ

リケレトモ血ノハレル事水彈ヲ以テ水ヲ彈ミハヒキシ

ニ異ナラス然ハ燈ヲモ踏得ス京師杉原本並云鞍ノ前輪ニ懸ラ

給^レフ。云云。京師杉原半井本並云。暫抱奉^リ手綱
 共馬ハハヤル。主ハ弱ラセ給^フ。云云。
 シモ取得給ハ^ニテ。真倒ニ落給ヘハ。成隆朝臣モ
 落テケル。此下。半井本有。式部大輔盛憲。左府ノ御
 首ヲ膝ニカキ載。袖ヲ御面ニ掩^テ。京師杉原本並
 下。懷キ抱ヘ奉ル。盛憲モ馬ヨリ下。取附奉ル。云
 云。此下。經憲延頼事。京師杉原本不載。而云。御サ
 キ打^レケル家弘見奉リ。サキニ在ケル忠正カ松
 崎ノ方ヘ落ケルヲ呼返^シ告ケレハ。忠正急キ取
 テ返^シ。馬ニ乗セ奉ラントシケレトモ。乗タラ
 せ給フヘシトモ見ヘサレハ。其邊ニ昇入。云云。
 泣居タリ。藏人大夫經憲モ馳來テ。抱附奉リケレ
 共。甲斐モナシ。延頼ハ松崎ノ方ヘ落行ケルカ。是

シ見奉リテ。甲冑ヲ脱捨。經憲ト共ニ小家ノ有ケ
 ルニ昇入進ラセテ。先創ノ口ヲ灸^シ奉リケレ共
 叶ハス。次第ニ弱リ給ヒケリ。夫目ヲ見レハ。御喉
 ノ下ヨリ。左ノ御耳ノ上ヘソ通りケル。京師本杉
 ノ耳ノ根ヨリ。逆ニ矢ノ立ケルコト不思議ナレ。
 喉ノ下ヘ。云云。神矢ナルカトノ覺シ
 ○半井本云。盛憲成隆落命。左府ヲ抱ヘテ泣居タ
 リ。忠正カ馳通りケル。角ト盛憲詞ヲ懸ケレ
 ハ。馬ヨリ下テ懷キ上。馬ニ乗奉ラントスレト

モ叶ハ子ハ。地ニ卧サセ奉リテ泣居タリ。又經
憲モ參テ。懐キ奉リ泣居タリ。少監物信頼、松崎
ノ方ヘ馳通りケルカ。是ヲ見テ馬ヨリ下。御馬
ニ右キ乘進ヲセントシケレトモ。少モ働カセ
給ハ子ハ。經憲ト二人モテ。近キ小家ニ昇入。灸
治シ奉ラントテ御劔ヲ見レハ。左ノ耳ノ下ノ
程ヨリ。右ノ喉ヘソ通りタル。御馬ニ召タル人
ニ。下リ様ニ夫ノ立事タ、事ヲラス。神矢ニ中
ラセ給ヒタルカト申ケリ。此矢ハ近江源氏ハ

嶋ニアリケル。佐渡兵衛重貞カ。遠矢ニ射タリ
ケルナリ。東門ノカフキニ打レテ落ケル矢。下
様ニ中リケルニヤ。重貞法性寺殿ニ申ケルハ。
兩馬ニ召テ候ツルハ。射進ラセテ候ヘハ。サキ
馬ニ奉リテ候ツル。白襖ノ御狩衣ニテ
白襖此
下作白
綾マフトラカニ渡ラセ給ヒツルヲ。射進ラセ
テ候ト申セハ。左府ニコソアラヌ。朝敵ヲ討タ
ル者ハ。世ニ有ソトソ仰ラレケル。云云
血モ更ニ止ラスシテ。白青京師本半井
本作白綾御狩衣ア

ケニ染ル計ナリ。御目ハイニ夕働ケ共。物ヲモ更ニ宣ハス。サラハ暫休メ奉ラント思ヘ共。判官ノ領圓覺寺へ。京師杉原半井本有發向スル由聞ヘケレハ。角テハ如何トテ。經憲車取寄テ昇載進ラセ。嵯峨ノ方ヘソ赴ケル。漸嵯峨ニ至テ。經憲カ墓所。京師杉原半井本竝云。經憲父顯憲カ山莊ノ住僧云云。半井本顯憲作顯範非也。據系圖顯憲藤盛實子。經憲父也。住僧ヲ尋レ共ナカリケレハ。荒タル坊京師杉原半井本云。アル小家云云。ニ入奉リテ。此夜ハ爰ニソ明シケル

○愚管鈔云。新院ハ御直衣ニテ御馬ニタテマツリテ。御馬ノ尻ニハ。右馬助信實ト云者乗テ。仁和寺御室ノ宮ニワムラセ給ケリ。左大臣ハ。下腹卷トカヤ着テ落ラレケルヲ。誰カ矢ニカ有ケン。顔カホニテタリテ。頬ホヲ強ク射貫カレニケレハ。馬ヨリ落ニケリ。小家ニ昇入テケリ。此日ヤカテ藤氏長者ハ元ノ如シト云宣下アリテ。法性寺殿ニ返シツケラレケリ。上ノ御沙汰ニテカクナル事ノ始。筑後前司シケサタト云シ武士ハ。土佐源

太シケサ子カ子ナリ。入道シテ八十ニ成シニ
逢テ侍ヒシカハ。我射テ候シ矢ノ。マサシクア
タリ申テ候シトテ。カイナヲカキ出シテ七星
ノハ、クロノカク候テ。弓矢ノ冥加一度モ不
覺候ハストフ申シ。サテ惡左府ハ。桂川ノ梅津
ト云所ヨリ。小船ニノセテ。經憲ナト云者共具
シテ。宇治ニテ入道殿ニ申ケレハ。今一度トモ
仰ラレサリケリ。サテ大和ノ般若寺ト云方へ。
具シ申テ下リケレハ。次ノ日トカヤ引イラレ

ニケリ。細ニ仲行カ子ニ問侍ヒシカハ。宇治左
府ハ。馬ニ乘ニ及ハス。戰場大炊御門御所ニ御
堂ノ有ケルニヤ。妻戸ニ立添テ。事ヲ行ヒテ在
ケルニ。矢ノ來リテ耳ノ下ニアタリニケレハ。
門邊ニ有ケル車ニ。藏人大夫經憲ト云者乗具
シ申テ。桂川ニ行テ鷄船ニノセ申テ。木津河ニ
具シテ。知足院殿南都ニ入セ給ヒタリケルニ。
見參セント申サレケレハ。モトヨリ存タル事
ナリ。對直ニ及マシト仰ラレケル。後ニ船ノ内

ニテ引入ケレハ。此經憲圖書允利成。監物信賴
ナト云ケル兩三人。般若寺ノ大道ヨリ上リテ
ノ方。三段許入テ。火葬シ申テケリトツ承シト
申ケリ。カヤウノ事ハ。人ノウチ云ト。マウシク
尋聽トハ。カハルコトニ侍リ云云。

新院御出家事

去程ニ新院ハ。爲義ヲ始トシテ。家弘。光弘。武者所
季能源季等ヲ御供ニテ。自爲義至此。京師如意山
範子へ八世給フ。京師本。杉原本云。兵馳參左大臣殿既
ニ討レ給ヒスト申ケレハ。コハ如何

レツル世ノ中ソヤトテ。アキレ迷給ヒケ山路嶮
レハ。御供ノ兵共。心弱クソ成ニケル云云
クシテ難所多ケレハ。御馬ヲ止テ。御步行ニテソ
登ラセ給ケル。御供ノ人々。御手ヲ援キ御腰ヲ推奉
リケレ共。イツ習ハシノ御事ナレハ。御足ヨリ血
流テ。歩煩給ヒケリ。只夢路ヲタトル御心地シテ。
即絶入セ給ヒケリ。人々竝居テ守奉リケルニ。ハ
ヤ御目昏ケルニヤ。人ヤ在ト召レケレハ。皆聲々
ニ名乗ケリ。水ヤ有ト召レケレハ。我モ我モト求
レトモナカリケリ。然ルニ法師ノ水瓶ヲ持テ京師

本杉原本云。一人三井寺ノ方ヨリ

寺ノ方へ通ケルヲ。家弘乞請テ進ラセケリ。是ニ少御氣色ナリテ見へサセ給へハ。各京師本杉原本作家弘奏。半井本作爲義。此下稍有異出。于下。官軍定テ追來候ハ。如何モ急セ給へ可并見。

ト申セハ。武士共ハ皆何地へモ落行へシ。九ハ如何モ叶ハ子ハ。先爰ニテ休へシ。若兵追來ラハ。手ヲ合テ降ヲ乞テモ。命計ハ助リナント仰ナリケレ共。判官ヲ始トシテ。各命ヲ君ニ進ラセヌル上ハ。何方へカ罷候へキ。東國ナトへ御開候ハ。何

シ迄モ御供仕。御行末ヲ見果進ラセント申ケレハ。我モ左コソハ思ヒシカ共。今ハ何トモ叶ヒ難シ。汝等ハ疾々退散シテ命ヲ助ルへシ。各角テ侍ラハ。御命ヲモ敵ニ奪レナント。再三強テ仰ケレハ。此上ハ却テ恐レ有トテ。

○京師本杉原本竝云。其後家弘申ケルハ。敵定テ追懸參ラセシ。早々延サセマシ候へキ由申ケレハ。今ハ此身ノ事ヲハ各知へカラス。如何モシテ何方へモ逃延。汝等カ身ヲ助ルへキ

本杉原本云。一人三井寺ノ方ヨリ

寺ノ方へ通ケルヲ。家弘乞請テ進ラセケリ。是ニ少御氣色ナリテ見へサセ給へハ。各京師本杉原本作家弘奏。半井本作爲義。此下稍有異出。于下。官軍定テ追來候ハ。如何モ急セ給へ可并見。

也。サレモ奉公ヲ致テ。今身ヲ徒ニナシハツル。
面ケカ心中ヨソ。返々モ不使ナレトテ。ヨニ御
心弱^{ヨク}ケニテ。御涙ヲ流サセ給フ。各^{オノオノ}涙ヲ押ヘテ
申ケルハ。命ハ義ニ依テ輕シ。一度頼マレ進ラ
セ。御先途ニ臨テ。骸^{カネ}ヲ暴スヘシト思定候者共
ニテ候ヘハ。兔モ角モ君ノ御行衛ヲ見果進ラ
セテ。如何様ニモ成ヘク候ニ。見捨進ラセテ。何
クヘカ罷退^{オカリケシキ}候ヘキト。聲々ニ申ケレハ。面ケカ
志誠ニアラハレ。彌頼^{ヨシ}モシクハ思召トモ。トテモ

我身ハ逃^カルマシキ事ナレハ。敵ノ爲ニ身ヲ失
フカ。然ラスハ。譬^{タトヘ}敵襲^{オビ}來ル共。爰ニテ討取事ハ
ヨモアラシ。汝等附添テハ。定テ防戰ハンスラ
ニ。兔^{ウサギ}テモ勝ヘキ軍ナラ子ハ。旁^{カタ}ハ如何モ命ヲ
全クシテ。後榮ヲ思フヘシト。泣々仰ラレケレ
ハ。兵共皆涙ニムセヒテ。御誕ハ忝ケレトモ。今
コ、ヲハ爭^{イカテ}カ見放^{ハシ}奉ルヘキト。重テ申上ケレ
トモ。叶フヘカラスト仰再三ニ及ケレハ。云云。
○半井本云。爲義敵定テ追テ參ラン。相構テ今少

延サセ給フヘキ由申ケレハ。朕モサコソ思ヘ
トモ。如何モ御身ノ働カヌソ。我ヲハ只爰ニ捨
テ。已等ハ何クヘモ落行。助リ候ヘト仰ラレケ
レハ。命ヲ君ニ進ラセ候上ハ。何方ヘカ落行候
ヘキ。何ノ浦ニモ見置進ラセテコソト各申ケ
レハ。兵襲^{オミ}來ラハ。已等カ禦^ヲ戰ハン程ニ。我モ打
レナニス。我一人ハ武夫^{モノ}近ツカハ。我ニテ有ソ
助ケヨト。手ヲ合テ命ヲ乞ニ。サリトモ命計ハ
ナトカ助サルヘキト思ヘハ。已等御身ニ副^シ

ト思召ソ。此上猶モ強テ留ラハ。我為アシカル
ヘニト仰再三ニ及云云。

諸將皆鎧ノ袖ヲソ濡シケル。角テ叶ヘキナラ子
ハ。皆散々ニ成ニケリ。為義忠正ハ。三井寺ノ方ヘ
ソ落行ケル。為義忠正云云至此。家弘光弘。半井本
京師杉原半井本無。云。季能
三四人。計殘留テ。谷ノ方ヘ引下シ進ラセテ。御上
ニ紫折懸奉リ。日ノ暮ルヲソ相待ケル。半井本云
官軍共。白
河ノ邊ナル山林。二三箇所ヲ圍テ。御出家有度由
搜せ共。ヲハサ子ハ歸ケリ。云云。
仰也ケレ共。此山中ニテハ。半井本云。僧モ刺刀叶
モ合期セス。云云。

カタキ由申上レハ。御淚ニムセハセ給フソ忝キ。
京師杉原本竝云。五體ノ上ニ。柴切懸テ隱シ置奉
 リ。父子二人ハ。アタリノニケリタル木ノ中ヲ。隱
 レ家トシテ祇候仕。日暮ケレハ。家弘父子ニテ。肩
 日暮ケレハ。云云。
 ニ引懸進ラセテ。法勝寺ノ北ヲ過。東光寺ノ邊ニ
 テ。半井本云。光弘
 カ知タル。云云。年來知タル所ニ行テ。京師杉原
 本無年來
以、下、興ヲ借テ乘セ奉リテ。何クヘ仕ヘキト申ケ
 レハ。阿波局ノ許ヘト仰アリシカハ。家弘習ハヌ
 業ニ。二條ヲ西ヘ大宮迄入奉リツレトモ。門戸ヲ
 閉テ人音モナシ。サラハ左京大夫許ヘト仰ラル

レハ。大宮ヲ下リニ。三條坊門迄昇奉レハ。教長卿
 ハ。此曉白河殿ノ烟ノ中ヲ迷出給ヒテ後ハ。其行
 方ヲ知サリケレハ。殘留ル者共。皆逸失テ人モナ
 シ。サラハ少輔内侍カ許ヘトテ入進ラセケレト
 モ。ソレモ昨日今日ノ世間ナレハ。諸事ニ六箇敷
 ヤアリケシ。敲トモ音モセヌ。京師杉原半井本竝
 云。少輔内侍カ許ヘ
 ト仰ケレトモ。ソレ
 モ人モナシ。云云。世東廣シトイヘモ。立入セ給
 フヘキ所モナシ。五畿七道モ道狹クテ。御身ヲ寄
 ヘキ蔭モナシ。東西南北塞リテ。御幸ナルヘキ所

モナシ。半井本云。コハ悲シキ哉。立宿ル方モナキ
へ給フ。云云。此、下京師事ヨト仰ラレ。御心弱ケニ見
本杉原本、別出于下。光弘等モ、習ハヌ身ニ終夜
御輿ヲ仕。明ナハ捕へ搦ラレテ。如何ナル憂目ヲ
カ見ンスラント心細ク思へトモ。山中ニテ水キ
コレメシツル計ナレハ。

○京師本杉原本竝云。家弘父子モ。イツ慣ハヌ御
輿昇奉リ。彼方カタ此方コナタト仕ケレハ。カモ弱リハテ
テ。働クヘシトモ覺ス。合戦ニハ疲モツ具足ニハ
ラサレタリ。身ノアリ様。我ニモアラス覺ケレ

ハ。自害ヲセハヤト思フ事度々也ケレ共サテ
院ノ御事ヲハ。誰カハ見届進ラヌヘキト思ヒ
ケレハ。ヨロホヒヨロホヒ仕リタリ。院モ御合
戦ノ紛まナレハ。供御モキコシメサレスシテ。昨
日モ暮ヌ。今宵モ明ナントス。御身モ弱ラセ給
ヒテ。消入セ給フ御心地ノ三ツオハシケル。サ
テシモ有ヘキナラ子ハ。知足院ノ邊ニ。云云。
兎角シテ知足院ノ方へ御幸ナシ奉リ。怪シケナ
ル僧房ニ入進ラセテ。才モ湯ナトツラ蓋奉ケル上

皇是ニテ應テ京師杉原本云。潜ニ御クシオ口サ

世給ヒケレハ。光弘。光弘齋誤作家弘。今從。モ鬢切

テケリ。諸本云。家弘モ出家セシトシケレハ。仰コ

要記。帝王編年記。七月十二日。新院於仁和寺御出家云云。未だ孰是。角テハ終ニア

シカリナシ。何クヘカ渡御有ヘキト申セハ。仁和

寺ヘコクユカメ。ツレモヨモハラレシ。只押ヘテ

輿ヲカキ入ヨト有シカハ。御室ヘツナシ奉ル。門

主ハ覺性法親王。初名信法。俗名本仁。鳥羽帝第五

御故院ノ御佛事ノタメニ。鳥羽殿ヘ御出有ケリ。

家弘ハ是ヨリ御暇申テ。北山ノ方ヘ罷ケリ。此下。京師

本杉原道ニテ修行者ニ行逢シカハ。是ヲカタラ

ヒ。戒保ナトシテ。出家ノ形ニソナリニケル。

朝敵宿所焼拂事

去程ニ七月十一日寅刻ニ合戦始リ。辰時ニ白河

殿破レテ。按。歴代皇紀。一代要記。十一日。新院モ左大

臣殿モ。行方知ス落サセ給ヒケレハ。未刻ニ義朝

清盛内裏ヘ歸參テ。此由ヲ奏聞ス。其體由ケ敷カ

リケリ。藏人右少辨資長ヲ以テ。朝敵追討早速ニ

其功ヲ致由。敵感念比也。即周防判官承テ。三條烏丸新院御所へ馳向テ焼拂フ。左府ノ壬生亭ヲハ。助經判官承テ。發向シテ火ヲ懸ケリ。同謀反人ノ宿所共十二箇所。各檢非違使トモ行向テ。追捕シテ焼拂。自段首至此。京師杉原半井本有異。別出于下。

○京師本杉原本半井本竝云。軍ハ寅刻ニ始テ辰刻ニ破レニケリ。義朝清盛以下ノ兵。新院御所焼拂テ。東山ノ方ヘソ追懸進ラスル。謀反ノ輩落失テ。官軍尋來ルニ其行方ヲ知ス。義朝京師本杉

原本無 敵法勝寺ニ逃籠ルト聞テ尋ケレトモ。寺中廣ケレハ尋出スニ及ハス。使者ヲ内裏ヘ進ラセテ申ケルハ。敵ノ兵。法勝寺ニ逃籠候テ尋得ス候。御免ヲ蒙テ寺中ヲ焼出サレト申ケレハ。京師本杉原本云。信西仰下シケルハ。云云。餘黨ノ籠ルハカリニテ。伽藍ヲ滅シ奉ルニ及ハス。然ルヘカラサル由宣下セラレケレハ。火ヲカケス。京師杉原本云。新院ノ三條烏丸ノ御所。左府御宿所。云云。爲義宿所。圓覺寺ノ館ニ火ヲ懸テ焼拂又。杉原本云。其外謀反人ノ宿所十二箇所へモ。檢非違使等發向シ。

追捕焼拂廻在家數百家。一時ニ灰燼トナル。京師
本杉原本無廻逆賊又行方ヲ知ス散失ル中ニ。
 忠正頼憲ハ伊勢ノ方ヘ落。京師本杉原本無忠
正頼憲赴伊勢之句
 已京師杉原本時許ニ主上ハ東三條殿ヨリ高松
本作午殿へ還御ナル。此下京師本別當忠雅藤中將公
杉原本不載親左中將公保。左大臣藤左少將實定藏人右少
實能子辨資長藏人治部大輔雅頼藏人少將忠親此人
 人供奉仕テ渡シ奉ル云云。又云義朝清盛半井
刻云馳參庭上ニ跪畏テフ候ケル。信西宣旨ヲ
云

奉リ仰テ云。近日逆徒等多ク楯籠世ヲ亂サン
 トスルヲ程ナク是ヲ攻落シ國家ヲニツヌ奉
 ル事其功殊ニ重シ。恩祿子孫ニ及フヘシト仰
 合ラル。各頭ヲ地ニツケ仰ヲ承テ罷出。其氣色
 實ニユ、シクツ見ヘシ。相從フ兵トモ。イサノシ勇言ル
 事斜ナラス云云。

南都ノ方様イマ夕靜ラサレハ狼藉モヤ有トテ
 申刻ニ宇治橋守護ノ爲ニ周防判官季實ヲ差遣
 サル。按季實守宇治橋京師杉原本并本今度ノ御
 出下段忠實聚兵之後可并見

合戰ニ。事故ナク打勝セ給フ事。總テハ伊勢大神
 宮。石清水八幡大菩薩ノ。御加護トソ覺シ。殊ニハ
 日吉社ニ祈申サセ給ヒケリ。サレハ京師本杉原
本云此曉モ
 云。宸筆ノ御願書ヲ。七條座主宮按歴代皇紀帝王
編年記天台座主
云。堀河帝皇子最雲法親王保元元年三月任天台
座主皇子座主初例也。一代要記稱座主七條宮
 へ進ラサセシメレケレハ。座主此御願書ヲ。大宮
 ノ神殿ニ籠テ。肝膽ヲ碎テ祈申サセ給ヒシカハ。
 御閉徒ノ大衆ハ申ニ及ハス。満山ノ諸徳皆寶祚
 長久。凶徒退散ノ由ノ祈請ゾ致ケル。サレハ山

王七社モ。官軍ノ方ニ立懸ラセ給ヒケルニヤ。刺
 賢為朝忠正家弘以下ノ軍兵。爰ヲ前途ト防戦シ
 カトモ。程ナク攻落サレテ。朝敵ハ風前ノ塵ノ如
 ク。聖運ハ月ト共ニソ開ケル。昔朱雀院御宇承平
 年中ニ。平將門ハ箇國ヲ打靡ケテ。下總國相馬郡
 二都ヲ建テ。我身ヲ平親王ト號シテ按將門記等
將門或稱平
新王。或平新皇。將門事詳出子
木書第一卷將軍塚鳴動段百官ヲナシ。諸司ヲ
 召使ケルカ。剩都へ攻上リ。朝家ヲ傾奉ラニトス
 ル由聞ヘケレハ。防戦ニ力盡。追討ニ謀ナシ。依テ

佛神ノ擁護ヲ憑テ諸寺諸社ニ仰テ冥感ノ政

ヲ仰カレケル殊ニ山門其精誠ヲ抽ケリ其時

ノ天台座主尊意僧正ハ按元亨釋書姓丹生氏平

亂也天台座主註記云尊意近江國人息長氏不動ノ法ヲ修セラレケル

二將門弓箭ヲ帶シテ壇上ニ現シケルカ程ナク

討レケル也按此云祈禱之應扶桑畧記古事談等為淨藏貴所所為其說出下

○扶桑畧記古事談竝云天慶三年正月二十二日

善相公清男定額僧沙門淨藏貴所為降伏將門於

延曆寺首楞嚴院期三七日修大威德之法然聞

將門帶弓箭現立燈盞人人見驚然鏘聲自壇中

出指東去畢云云按元亨釋書帝王編年記等又

與此說同然則本文為尊意所為者恐訛矣

權僧正ハ其勸賞トソ聞歷代皇紀云尊意天

日入滅二十六日宣命總持院ヲハ鎮護國家ノ道

場ト號シテ不退ニ天下ノ護持ヲ致スサレハ今

法驗何ゾ昔ニ替ヘキトシ覺ケル

關白殿歸復本官事

斯ル所ニ宇治大相國ハ新院打負給フ上聞ヘケ

レハ。橋ヲ引セ。京師本杉原本左府公達三人半井本云。

右大將兼長中納言師相具ニ給テ。南都へ落禪定

院僧都尋範。後宇治攝政師實子。東北院律師千覺。按系圖藤盛實子左

府頼長母兄異本或興福寺上座信實。上座京師本杉原本作寺

作仙覺非也下倣之。同權寺主玄實。彼等力兄。京師本杉原加賀冠者

源頼憲ニ仰テ。頼憲半井本作頼範共非也岡崎本

即信實弟也。寺中ノ惡僧并ニ國民等ヲ相語ヒテ。官軍

ヲ防ヘシ。忠アラシ者ニハ。不次ノ賞ヲ行フヘシ

ト披露セラレ。利興福寺權別當忠信法印ハ。忠信京師

本作惠信為得。半井本作覺繼。即惠信舊名也。歷代

皇紀帝王編年記竝云。惠信保元二年禰興福寺別當關白殿ノ御息也シヲ。京師本云。入道殿ノ御氣

給フ。打奉ラシテ大上議セラレケレハ。忍給テ都へ

逃テ上リ給フ。是ハ如何ナル御企クシヤ。此入道殿

ヲハ。君モ重キ事ニ思召。世以テ心ニク。執シ奉

ル所ニ。年來關白ニ附タル内覽氏長者ヲハ。押ハ

テ末子ノ左府ニ即ケ奉リテ。法性寺殿御中違。天

下ノ大亂引出シ給ヘ共。關白殿サテオハシ。サ

ハ。御身ニ於テハ。何ノ御怖畏カ有ヘキニ。君ニ夕

テアヒ奉ラシト御支度以外ノ御誤也。其上今度
源平兩家ノ氏族院宣ヲ承テ身命ヲ捨勵戰トイ
ヘトモ。十善戒行重キニ依テ打勝給フ所ニ少モ
違ハヌニノ下ヒカテ天魔ノタフヲカシ奉ルカ。
知ス社ノ御咎ヲ蒙給フカト。人唇ヲ返シテ。賤進
ラセケリ。以下。京師杉原本半同十一日夜ニ入テ。關
白殿本ノ如ク氏長者ニ成セ給フ。去久安ノ比。富
家殿ノ御計ヒトシテ。左大臣ニ成給ヒシカ。今本ニ
復セシソ目出度カリシ。

○京師本杉原本半并本竝云。真實ニハ。入道殿争
謀反ノ御企有ヘキナレ共。新院ノ御方ニ。左府
參給ヒケレハ。内々御心ノ通フ事世ニ知レ給
ヒシカハ。定テ吾モ攻ラレント驚引籠ラセ給
ヒケル也。是ニ依テ南都ノ方狼藉也トテ。宇治
橋守護ノ為ニ。周防判官季實ヲ差遣サル。又關
白殿氏長者ニ還補セサセ給フ。興福寺權別當
覺繼前長者ノ為ニ。諸職ヲ沒收セラレタルヲ。
元ノ如ク管領スヘキ由仰下サル。又法印尋範。

權律師仙覺信實玄實等ヲ始トシテ左府同意
ノ惡僧等數十人諸職ヲ沒收セラレニケリ云
云。

子刻許ニ及テ武士勸賞行ハル京師杉原半井本

賞行ハ安藝守清盛ヲハ播磨守ニ任シ下野守義並云夜ニ入テ勸

朝ハ左馬頭ニナル左馬頭京師杉原半井本作右

照應可馬權頭此云左馬頭與結文不陸奥新判官義康ハ藏人ニナサレテ即昇

殿聽サル京師杉原本並不載義康任藏人半井本

申ケル唯云義康昇殿ヲ聽サレ藏人判官トソ義朝申ケルハ此官ハ先祖多田滿仲法師

六孫王始テ成ヌリシカハ其跡カ芳シク候ヘ共本

經基子ハ左馬助京師杉原半井ナリ今權頭ニ任スル條

莫大ノ勲功ニ更ニ面目トモ覺ス朝敵ヲ討者ハ

半國ヲ賜ル其功世々ニ絶ストコソ承レ其上今

度ハ嚴親ヲ背キ兄弟ヲ捨テ一身御方ニ參テ合

戰ヲ致ス事自餘ノ輩ニ超主タリ是救命重キニ依

テ背ノカタキ父ニ向テ弓ヲ彎年矢ヲ放ツ全ク希代

ノ珍事也然レトモ身ノ不義ヲ忘君命ニ從フ上

ハ人ニ勝ル、恩賞何ソナカラシヤトソ申ケル

京師杉原半井本竝云。父ニ向テ弓ヲ彎、忠勤他ニ
異ナレハ。縦卿相ノ位ニ登ルト云トモ。誰カ傾ケ
申ヘキカ。ラニニ於テハ。自今以後。何ノ此條尤
勇有テカ。朝敵ヲ追討申ヘキト申云云。

道理也ト云。中御門藤中納言家成卿子息高季朝

臣。高季京師杉原半井本。左馬頭タリシヲ。左京大夫ニ
井本。作隆季為正。

遷サレテ。義朝ヲ左馬頭ニソナサレケル。公卿補
任云。藤

隆季保元元年七月十一日。任左京大
夫。以義朝任左馬頭。仍雖無所望任之。

左府薨逝 并 大相國忠實御歎事

去程ニ明レハ十二日。左大臣イマ夕目ノ働給ヒ

ケレハ。半井本云。僅ニ宣フ事トテハ。入道殿ニ見
奉リ見奉リテ。死ナハヤト仰ケル云云。

富家殿ニ見セ奉ラントテ。奈良へ下ニ進ラセニ
ト云。

○京師本杉原本半井本竝云。昨日ノ如ク御車ニ

昇乘奉リ。嵯峨ヲ忍テヤリ出ス。釋迦堂門前ニ。

僧衆二三十人立圍テ。二三十人。半井本作數多。左大臣殿ノ

御車也トテ押留奉ル。御供ノ人々。様々ナ夕メ

コシラヘテレトモ。許シ奉ラス。半井本云。御供

乞請テ云云。下與本書。式部大輔盛憲。内典外典

同。此下盛憲之言不載。ニツキテ。物ヲ心得タル者也ケル間。カキ口説

申ケルハ。當寺ノ本佛ト申ハ。昔西天月氏ノ釋迦如來。御母摩耶夫人ノ御爲ニ。報恩經ヲ説給ヒテ。一夏九旬ノ間。忉利天ニミシマスニ。于闐大王。祇園精舎ノ御留守ニオハシテ。佛ヲ請奉リ。毘須羯摩天ニアツラヘ。赤梅檀ヲ以刻アラハシ給ヒシ。生身ニ傳ノ尊容也。然ルニ如來說法事終テ。天ヨリ下リ給ヒシ時。持地菩薩。金銀水晶三ノ橋ヲ中天竺ヨリ忉利夫ヘ渡シ給ヒキ。其時梅檀ノ木像。彼橋ノ下ニテ。御迎ニ參ラ

セ給ヒシカハ。如來頗笑ヲ含ニセ給ヒテ宣ク我ハ八十年ノ化緣盡テ後。涅槃ニ入ノ期既ニ近シ。梅檀ノ新佛ハ。未來惡世ニ住シテ。難解ノ衆生ヲ度シ給フヘキ利益。我ニ超給ヘリトテ。御先ニ立進ラサセ給ヒキ。然ルニ如來滅度ノ後。弗舍密多王ト申惡王。一天下ノ佛法ヲ亡シ給ヒシ時。鳩摩羅炎ト申セシ人。彼佛ヲ取奉リテ逝去ヌ。晝ハ佛ヲ負奉リ。夜ハ佛ニ負ハレ奉リ。東天竺ノ傍龜慈國ト云所ニ至リ給

乃其後震且國ニ渡リテ。多ノ衆生ヲ利益ニ給
 ヒシカ。我朝圓融院諱守平村。御宇。天元年中ニ
 東大寺ノ裔然上人。佛道修行ノ為ニ。入唐求法
 ノ時。唐當機縁純熟シテ。此佛忽夢中ニ裔然ニ
 告テ宣ク。我東土ノ衆生ヲ度セシト思フ志アリ。
 汝速ニ伴フヘキ也。時ニ裔然奇異ノ思ヒ
 ニ住シ。感悦ノ淚ヲ流シテ。則彼佛ヲ取奉リ。終
 ニ一葉ノ風帆ヲ飛シ。萬里ノ煙波ヲ凌キ。一條
 院御宇。永延年中ニ。此朝ニ歸テ。佛閣ヲ此勝地

ニシメ。群生ヲ濁世ニ導給フ。則嵯峨釋迦如來
 是也。按元身釋書永觀元年秋。東大寺僧裔然入
 宋。永延元年。獲佛像經卷。歸朝。一代要記。歷
 代皇紀。又同載裔然入宋。百鍊鈔云。天元五年十
 一月。入宋者。非也。詳扶桑畧記。及壇囊鈔。佛像之
 事。沙石集。寶物集等。有異同詳畧。共不專係。本
 書事實。因不悉考耳。ソレヨリ以來
 上一人ヨリ。下萬人ニ至ル。テ。道俗貴賤。首ヲ
 傾ケ。踵ヲ接事。今ニ絶ス。本佛既ニ平等一子ノ
 願ニシメス。住持ノ僧。何ヲ彼誓約ヲ忘給ハシ
 ヤ。南都北嶺ノ衆徒。逆惡ニ歸シ。武勇ヲ嗜ムハ。
 別段ノ旋也。當寺ノ衆徒ニ於テハ。化度利生ヲ

先トシ給フヘキカ。許シ給ハ、佛法ニ就テハ
慈悲也。世俗ニ就テハ情也。且ハ留奉リテモ。如
何許ノ勸賞ヲカ蒙給フヘキ。縱勸賞アリトモ。
全ク僧徒ノ法ニ非ルヲヤト。様々ニ誘ヘ口説
テ申ケレハ。寺僧等首ヲウナタレ。耳ヲ傾ケ涙
ヲ流シ。疾クトテ通シ奉ル。各悦安堵シテ。梅津
ニ至。云云。

梅津ノ方ヘ赴。小舟ヲ借テ。非井本云。惟子ヲ賃ニ
カキテ。小舟ニ艘借テ
組合。云云。柴木ヲ上ニ取掩ヒ桂河ヲ下リニ落シ進ラ

ス。日暮ケレハ。其夜ハ。賀茂川尻ニ留テ。賀茂川尻
京師本杉

原本作。明ル十三日ニ木津へ入給フ。御心地モ次

第ニ弱リテ。今ハ限ニ見ヘ給ヘハ。木津へ入云云
至此。京師杉原

本並。杵森ノ邊ヨリ。圖書允俊成ヲ以テ。興福寺禪

定院ニオハシマス。入道殿ニ此由申タリケレハ。

即迎へ進ラセ度ハ。思召ケレトモ。京師杉原本並
云。世ニ憚アレ

ハ御涙ヲ押ヘテ。氏長者云云。餘ノ御心ウサニヤ有ケン。何トカ

入道ヲモ見ント思フヘキ。我モ見ヘントモ思ハ

ス。ヤツレ俊成ヨ。思テモ見ヨ。氏長者タル程ノ音

ノ。兵杖ノサキニ懸ル事ヤ有。左様ニ不運ノ者ニ。
對面セシ事ヨシナシ。音ニモ聞ス。増テ目一モ見
サラン方ニ行ト云ヘシト仰モ果ス。御涙ニ咽ハ
セ給ヒケルコフ。御心中推量レテ。誠ニ左ニ思
召ラメト哀ナレ。俊成歸參テ。此由申ケレハ。左府
打領^{ウツカ}セ給ヒテ。臆テ御氣色替ラセ給フカ。御舌ノ
サキヲ噬^ク切テ。半井本云。血吐出サセマシケ
リ。如何ナル事トモ心得カタシ角テハ如何ニ奉
ラント覺ケレハ。

○京師本杉原本。半井本竝云日來御知人ナリケ
レハ。以上京師本無。唯玄覺律師ヲ尋ケレ共。一
カリケレハ。玄覺。半井本。作千覺。玄顯得業ニカクト告夕
リケレハ。玄顯。上。半井本有松室字。ヤカテ御輿ニ昇乘。南都
へ入。云云。
玄顯得業藤顯ノ輿ニカキ乘セ進ラセテ。十四日
奈良へ入申ケレトモ。我房ハ寺中ニテ。人目モツ
ツマシトテ。半井本。卯時云云。近キアタリノ小屋ニ休メ
奉リ。ヤウクニイタハリ進ラセケレトモ。京師杉原半井

後醍醐天皇御記 卷三 九十五

本竝云。ヤウクニイタハリ。ヲモ湯ナトス。メ奉
 レトモ。露許モ御喉へ入ス。玄顯御枕上ニ參テ。君
 ハ御覽候ヤト高ラカニ申ケレハ。打領終ニ其日
 給へト。見知タル御氣色ニ非ス云云。終ニ其日
 午刻許ニ御事キレニケリ。京師杉原本竝云。左府
 任云。賴長。保元元年七月十日。其夜躰テ般若野ノ五
 四日。薨於奈良坂。年三十七。御宮仕念比
 三昧ニ納奉ル。藏人大夫經憲。最期ノ御宮仕念比
 ニ仕。即出家入道ニ。入道殿ノ渡ラセ給フ禪定院
 ニ參テ。有ツル御行跡トモ。委シク語申ケレハ。北
 政所公達。皆泣悲給フ事斜ナラス。殿下ハ御手ヲ
 顔ニ押アテ。良久泣給ヒケルカ。去ニテモ云置ツ

ル事ハナカリツルカ。如何此世ニ執心ノ留ル事
 多カリケン。我身ノ墓ナク成ニ附テモ。子共ノ行
 未左ユフ覺束ナク思ケメ。京師杉原本云。サリト
 ナント思テユフ。心強クモ見サリシヲ。左府ハ如
 何許カ我ヲ恨ツラニカ。ルヘキト知ナハ。世ヲ
 忍レ人ヲ憚テモ。何カセニ。最期ニ今一度見サリ
 ルコワ口惜ケレ云云。半井本云。暫ハ死ナレト
 志ヒ見サリツルニ。サテハ死ケル事ヨ。我膝ノ上
 テ死ナスヘカリケルニ。只今死ナシ者ニ逢テ。
 道カ只說事ヲ云云。攝政關白ヲモ世サセテ。今一
 ヲル悔シサユ云云。度天下ノ事執行ハシテ。見ハヤトコフ思ワルニ。
 命存テ懸ルユトヲ見ルモ。前世ノ宿業カ。合戰ニ出

テ命ヲ惜マ又兵モ必シモ創シ被ル事ナシ其上
今度ハ源平兩氏ノ輩モ然ルヘキ者ハ一人モ討
レストコソ聞其外月卿雲客北面迄參籠ル者
多カリケルニ如何ナレハ左府一人流矢ニ中リ
テ命ヲ失フラン如何ナル者ノ放シケニ矢ニカ
中ルランウタテサヨ但漢高祖ハ三尺劔ヲ提テ
天下ヲ治シカトモ淮南黥布ヲ討シ時流矢ニ中
リテ命ヲ失フ彼ヲ以テ是ヲ思フニ定テ今生一
世ノ事ニアラシ前世ノ宿業ナルヘシ竊ニ國史

ヲ勘ルニ大臣誅ヲ受ル事其例多シ天竺震旦ヲ
ハ暫置日本我朝ニハ圓大臣ヨリ始其數アリ
補任云葛城圓大臣雄畧天皇大素泊瀨幼武ニ討
玉田宿禰子也允恭帝皇子
レ奉リテヨリ以來按日本紀安康帝三年眉輪王
臣宅雄畧帝縱火燔宅圓及真鳥大臣平群木免子
黑彦皇子眉輪王俱被燔死按日本紀仁
賢帝十一年八月帝崩真守屋大臣按日本紀用明
鳥陰圖不軌十一月所誅守屋大臣帝二年四月帝
崩於是守屋密欲以穴穗皇子為嗣事覺蘇我馬子
遂殺皇子七月馬子奉崇峻帝及諸皇子率大兵攻
守屋迹見赤豐浦大臣按日本紀蘇我馬子名蝦
擣射殺守屋夷稱豐浦大臣當子入鹿誅
蝦夷遂入鹿大臣蝦夷子一名鞍作按日本紀入鹿
代誅驕恣強僭無人臣禮藤原鎌足與

天智帝合謀皇極長野大臣。按長野大臣。未知為誰。帝四年。遂誅之。朝乎。長屋王。高市親王子。又按續日本紀。天平元年二月。中臣宮處連東人等。告長屋王密學左道。欲傾國家。其夜遣使固守三關。因遣藤宇合等圍長屋王宅。又以多治比真人縣守就長屋王宅窮問其罪。遂自盡。世子金村大臣。大伴談子。按日本紀。金村歷仕六帝。欽明帝元年有故。稱疾不朝。天皇遣青海夫人勾子慰問。慙。金村怖謝曰。云云。詔曰。久竭忠誠。莫恤衆口。遂不為罪。優寵弥深。云云。日本紀中無見誅之文。京師杉原半井。三本云。自圓大臣至惠美大臣。八人云云。而不載餘六人名。本書逐一載。藤武智麻呂子。按續日本紀。初名仲麻呂。天平寶字二年。優敕加姓中惠美。二字名曰押勝。事見十下。

二至八迄。既二八人二及一リ。

續日本紀天平寶字八年九月條云。癸亥按九日

敕逆賊惠美仲麻呂為性凶悖。威福日久。然猶含容冀其自悛。而寵極勢凌。遂窺非望。乃以今月十一日起兵作逆。掠奪鈴印。竊立冰上鹽燒為今皇。造偽乾政官符發兵。三關諸國奔據。近江國亡。入起前關官軍賁赫。分道追討。同月十八日。既斬仲麻呂并子孫。同惡相從。冰上鹽燒惠美。巨勢麻呂。仲石伴石川氏人。大伴古薩阿陪。小路等。剪除逆賊。天人同慶。且布告遐邇。咸令聞知。云云。

サレトモ氏長者タル者。弓箭ノサキニ懸ル様イ
ニ夕聞ス。アハレ取モ替ル物ナラハ。忠實カ命ニ
替テマシ。悲哉。蘇武カ胡國ニ赴シモ。ニ夕ヒ漢家
萬里ノ月ニ歸。阮君カ阮 舊作阮院 今改之仙洞ニ入シモ。秦
室七世ノ風ニ歸キ。賴長一夕ヒ去テ再會何ノ時
ヲカ待タシ。甲斐ナキ命タニアラハ。縦不返ノ流
罪ニ行ハルトモ。忽ニ失ハル、事ハヨモアラシ。
若東國ニ謫居セハ。津輕ヤ蝦夷ノ奥マテモ遠路
ヲ凌キテ。駒ニ鞭ヲモ打テマシ。若西海ニ左遷セ

ラレハ。鬼界カ嶋ノハテ迄モ。船ニ棹ヲモ指ヘキ
ニ。行テ歸ラヌ別レ程悲シキ事ハナキソトヨ。計
ラサリキ。是程ニ老ノ心ヲ惱スヘシトハトテ。御
決ヲセキアヘサセ給ハヌヲ。見奉ルモ哀也。左大
臣殿失給ヒテ後ハ。職事辨官モ故實ヲ失ヒ。帝關
モ仙洞モ。朝儀廢レナトス。世以テ惜ニ奉ル。誠
ニ累代攝籙ノ家ニ生レテ。萬機内覽ノ宣旨ヲ蒙
リ。器量人ニ超オ。藝世ニ聞ヘ給ヒシカ。如何有ケ
ン。氏長者タリナカラ。神事疎ニシテ。威勢ヲ慕レ

ハ。我トモナハサル由。春日大明神ノ御託宣アリ。神慮ノ末コソ怖シケレ。此、下唯杉原岡崎、二本載。此、左府イマ夕弱冠ノ御時。仙洞ニテ通憲入道ト御物語ノ次ニ入道攝家ノ御身ハ。朝家ノ御鑑ニテオハシマセハ。御學文アルヘキ由勸申ケリ。コレニ依テ信西ヲ師トシテ讀書有テ。螢雪ノ功ヲソ勵給ヒケル。ハケミ其、後左府御病氣ノ由聞ヘシカハ。入道訪ノ為ニ。宇治殿ヘソ參タリケル。イサカ聊御心地宜クオハシマセシカハ。卧ナカラ文談シ給ヒケルニ。龜トト。易トトノ

淺深ヲ論シ給ヒケリ。左府龜ト深シト宣ヘハ。通憲易ト深シト申ニ依テ。御問答事廣ク成テ良久ニ。互ニ多クノ文ヲ引。數多ノ文ヲ開給ヘリ。入道終ニ負奉リテ。今ハ御才學既ニ朝ニ餘ラセオハシマス。此、上ハ御學文有ヘカラス。若猶世サセ給ハ。御身ノ祟ト成ヘシト申テ出ニケリ。御心ニモ此事イニシト思召ケルニヤ。自御日記ニ遊ハシタル詞曰。先年於院可學文由。訛事予二十歳也。今病席論。二十四歳也。中僅四年。中才智既蒙彼許

可都四年學文間書卷每聞彼諾無忘事今拭感淚
記此事卜侍リ誠ニ信西ノ申サレケル詞ハ冬ノ掌ヲ
指力如シ。按此下評賴長一節皆作者之論無益事
實且半并本不載今悉除之又按卜筮論
載在台記時年二十六也今出于下可
并見本書及杉原本岡崎本所載蓋謬

台記久安元年六月七日條云先日命通憲入道
云筮吾疾對云疇昔有夢告其後盟不成卦令他
人成卦可後推者今日命僧心也令成卦無懼令
通憲復推同心也但可經旬日兩人皆云午子日
可平復卜與筮何前何後與通憲入道相論通憲
云先

ト余云
先筮乍卧病席有此論余以禮記正義第五示

通憲對云如此文者先筮但可先卜之由見左傳

杜預注意余又左傳本經第五正義第十示通憲

云杜注不言卜筮前後如正義者正法可先筮之

由所見也通憲對云小僧之誤也罪不知所謝又

曰閣下才不恥于古訪于漢朝又少比類既超我

朝中古先達其才過于我國深所危懼也自今後

莫學經典矣余不對心為策

重成奉敕奉守護新院事按錄倉本自本書第
二卷首至此悉闕此

段中以下。至大尾。往々見于錄倉本。第三卷而
尊段縮。次與餘本甚異。唯隨本書所出。參考異
同。若其所無。者皆註題下。

去程ニ新院ハ御室覺性法親王ヲ憑進ラセラレテ入

セ給ヒシカトモ。京師杉原半井本並云。御留守ニ

レハ。大ニ騷セ給ヒ。御所へ入進ラセシ急告申ケ

ハ置申サレシ。寛大納言源遍師忠子法務カ房へク入進

ラセラレケル。御室ハ五宮ニテ渡ラセ給へハ。主

上ニモ仙洞ニモ。御弟ニテオハシ弟舊シケリ。誤作

兄。今從。異本。此由五宮ヨリ内裏へ申サレタリケレハ。

佐渡式部大輔重成ヲ進ラセラレテ。院ヲ守護シ
奉ラレケリ。

○京師本杉原本並云。新院ハ然ルへキ人モ候ハ

レス。京師本云。唯女房ニ三人御心ノスムトシ

モハナケレトモ。御歎ナキノ餘リニ角コヲ云云。

餘ノ御心ウサニヤ。御心ノ留ル事ハマシマスマ

シケレトモ。角コソ思召ツケ續ケル。

思キヤ身ヲ浮雲トナシ果テ。嵐ノ風ニ任スへレトハ

憂事ノマトロム程ハ忘ラレテ。覺サレハ夢ノ心

参考 仁 不 生 言 入 卷 二

地コソスレ 按憂事云云此歌載千載集云題レラス讀人レラス

○錄倉本第三卷首云。新院ハ寛遍法務カ房ニ渡ラセオハシケルカ。サルヘキ人モ候ハス。云云。

此下與京師本同。歌又同。

謀反人各召捕事 錄倉本無

新院近習ノ人々。或遠國へ落行。或深山ニ逃隱テ其行方ヲ知サレハ。謀ニヤ。少納言入道信西陣頭ニ於テ 京師杉原本竝云今度ノ謀反人皆死罪ヲ宥ヌ。遠流ニ處セラレヘキ也。云云 其入ハ其國。彼人ハ彼國ト定ラル。由披露有ケレ

ハ。サテハ命討ハ助ラントヤ思ヒケン。皆出家ノ

形ニ成テ。此彼ヨリ出來ル。 以下京師杉原本有左

京大夫教長卿ト。近江中將成雅ト二人ハ。廣隆ナ

ル所ニ出家シテ在ケレハ。周防判官季實ヲ差遣

シテ召捕ラル。四位少納言成隆ト。左馬權頭實清

ト二人ハ。天台山淨土谷ニテサテ替テ。座主宮 最

法親 王ヘツ參ケル。此等ヲ始トシテ。心モ起ラヌ僧

法師ニ成績テ。我劣ラント出ケルコソ墓ナケレ

皇后宮權大夫師光入道備後守俊通入道能登守

後醍醐天皇御記 卷二

百三

家長入道式部大輔盛憲入道弟藏人大夫經憲入

道ヲハ東三條ニテ水問セラル京師本云七月十日

長盛憲經憲以上五人東三條ニテ水問セラル云云半井本載成雅為六人内裏ヨリ藏

人右少辨資長權右少辨惟方太外記師業三人承

テ奉行セリ内裏云云至此京師半井本竝無中ニモ盛憲兄弟前

瀧口秦助安等ヲハ教負廳ニテ拷訊セラレケリ

助安當作佐康既誣于前京師杉原本竝云盛憲經

憲ヲハ秦助安ニ仰テ教負廳ニテ拷問ヲ加ス云

云按台記秦佐康在賜賴長瀧口十人之中而親此

昵且上載奉行三人則京師杉原本説蓋誤

等ハ半井本云盛憲經憲云云左大臣ノ外戚ニテ左大臣賴長

母土佐守藤

盛實女盛實者盛憲經憲祖父也事ノ起ヲ知タルラン又近衛院

并美福門院ヲ呪詛シ奉リ德大寺ヲ燒拂タリシ

故ヲ問ルニ下部先衣裳ヲ剥取テ頸ニ繩ヲ附

ケレハ下部ニ向テ手ヲ合ユハ何事ソヤ我ヲ助

コト云ケレハ座ニ列ル官人共目モ當ラレス覺

ケリ然レ共刑法限アル事ナレハ七十五度ノ拷

訊ヲ致スニ始ハ聲ヲ揚テ叫ケレ共後ニハ息絶

テモノイハス日コソ多キニ七月十五日今日シ

モ懸ル罪ニ行ハララル事コソ無慙ナレ其上五

位以上ノ者拷器ニ寄ラル、事先例希也。水尾天

皇清和御時貞觀十八年閏三月十日夜十八年京師半并本

作八年為得而漏應天門ノ燒夕リケルヲ大納言

閏字謹出于下伴善男參議國造意ノ嫌疑有ケレハ使廳ニテ

拷訊セラレケル例トソ聞ユル此下京師半彼大

納言ハ實犯ニテ同九月二十二日終ニ伊豆國へ

ソ流サレケルソレハ昔ノ事也近キ世ニハ例ト

シ情ナシトソ申ケル

○三代實錄云貞觀八年閏三月十日乙卯夜應天

門火延燒樓鳳翔鸞兩樓四月十四日救去閭三

月十日夜應天門及東西樓觀忽有火災皆悉灰

燼求之著龜猶有火氣自非神助災何消伏且令

五畿七道奉幣境內諸神云云八月三日鷹取告

大納言伴宿禰善男右衛門佐伴宿禰中庸同謀

行火燒應天門云云九月二十二日是日大納言

伴宿禰善男右衛門佐伴宿禰中庸同謀者紀豐

城伴秋實伴清繩等五人坐燒應天門當斬詔降

死一等並處之遠流善男配伊豆國中庸隱岐國

者八人云云。按伴善男燒應天門事發覺之狀。詳見今昔物語然事不專關于本書故贅焉。

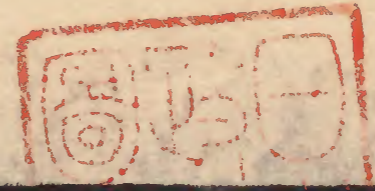
重仁親王御出家事鎌倉本無。

去程ニ新院ノ一宮重仁親王ノ御座所聞ヘスニテ人々承テ彼方カタタコトタ此方尋進ラスル處ニ今日十五日半井本有夕方字京師杉原本無今日十五日字朱雀門ノ前ヲ西ヘ過サセ給フヲ。朱雀門舊作朱雀院今從諸本此下京師杉原半井本別出于段尾可并見平判

官實俊見附奉リテ留申セハ御出家アルヘキニテ仁和寺ノ方様ヘ渡ラセ給フトソ御供ノ人申ケル依テ此由奏聞ニケレハ素懷ヲ遂サセ進ラヌヘキ由仰下サレケリ花藏院僧正定堯杉原本半井本作定曉共非也當參テ申サル子細有テ中御門東洞院ナル所ヘソ遷ニ奉リケル即實俊ヲ守護ニ進ラセケル

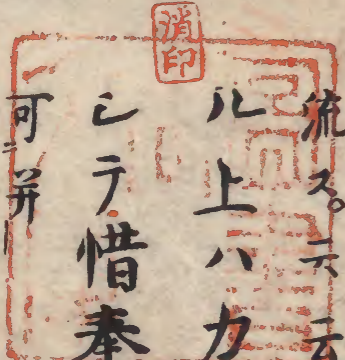
○京師本杉原本半井本竝云平判官實俊見附テ留進ラセ内裏ヘ此由申ケレハ何レヘ渡ラセ給

新編元朝書



フソト。尋奉レト仰ラレケレハ。別ノ意趣ナシ。
 命ヲヤ助ルト出家ノ志ニテ。罷出ル由ヲ申サ
 給フ。京師杉原本竝云。實俊内裏へ告申ケレ
 申。出家ノヌメ仁和寺ノカラハ本意ヲ遂サ
 方へト御返事アリ。云云。セ給ヘトテ。仁和寺花藏院僧正ノ許へ入奉ル。
 ヤカテ實俊守護ニ奉ル。御供ニハ。左衛門大夫
 憲盛。右衛門尉光重。二人ノ參ケル。供奉人。京師
 僧正再三辭退申サレケレトモ。宣旨重カリ
 ケレハ。カ及ハス。剃奉ル。殊ニ此宮コソ位ニモ

ツキ。春宮ニモ立セ給フヘシト。世ニモ侍進ラ
 セツルニ。アヘナク御出家アリ。此宮故刑部卿
 忠盛ノ養君ニテオハシケレハ。清盛頼盛京師本杉
 原本。不御乳母子ニテ。見放奉ルニシキ人ナレ
 載頼盛。杉原本云。世ニ隨フ習程悲シキ事ハテカ
 トモ。リケリ。サレハ傳承。貴賤皆涙ヲ流シケ
 ル。京師本云。清盛傳承テ内々涙ヲ内裏へ參又
 流ス。云云。此下京師本杉原本無。内裏へ參又
 ル上ハカ及ハス。御出家ノ由承テ。兩人涙ヲ流
 シテ惜奉リケリ。云云。按重仁親王出家見本書
 可并。第三卷新院遷幸讚岐段



新編元朝書

三

