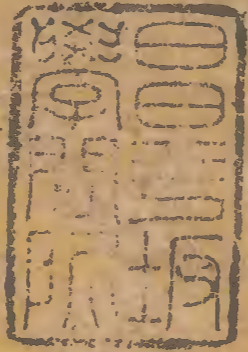


禮記注疏



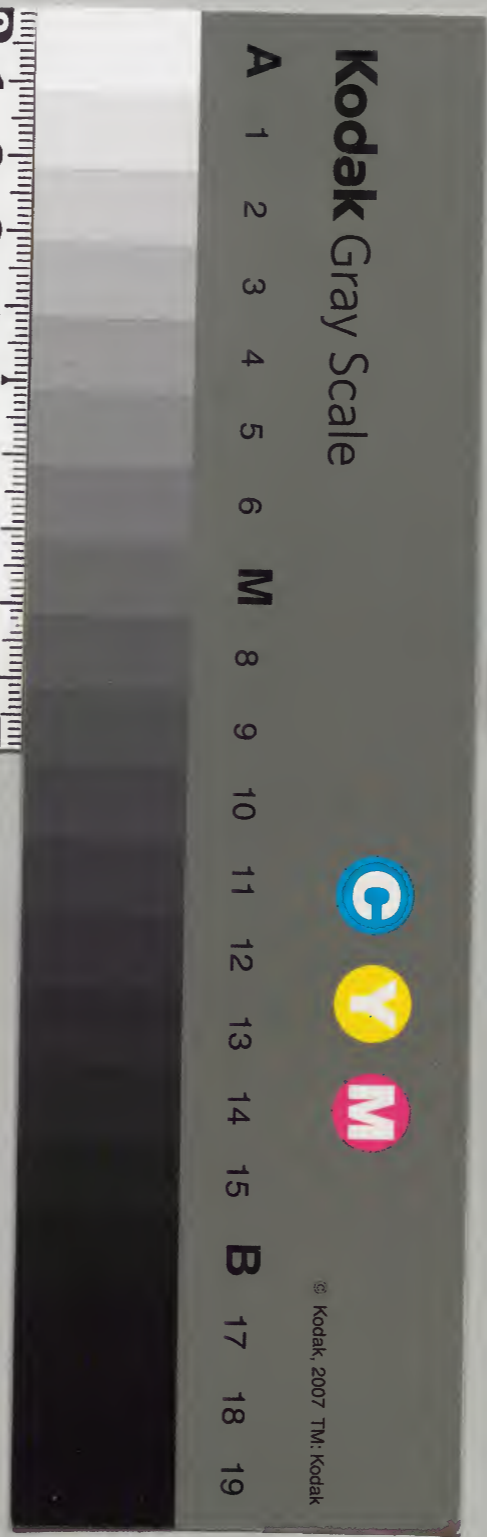
漢書門類	四九三〇	三九函號	一六〇册架
------	------	------	-------

四九三〇	三九函號	一六〇册架
------	------	-------

廿六

共三十一

內閣文庫	
番號	漢 4930
冊數	160 (96)
函號	276 28





禮記註疏卷第五十一

淺草文庫

漢鄭氏註

唐孔穎達疏

孔子閒居第二十九

○陸曰閒音閑鄭云名孔子閒居者善其倦而不衰猶使一子侍爲之說詩著其氏言可法也退燕避人曰閒居
疏正義曰按鄭目錄云名曰孔子閒居者善其無倦而不衰猶使一弟子侍爲之說詩著其氏言可法也退燕避人曰閒居此於別錄屬通論

孔子閒居子夏侍子夏曰敢問詩云凱弟君子民之父

母何如斯可謂民之父母矣

疏凱弟樂易也○凱本又作愷

又作豈丘在反註同弟本又作悌徒禮反註同樂音洛易以鼓反

孔子曰夫民之父

母乎必達於禮樂之原以致五至而行三無以橫於天下四方有敗必先知之此之謂民之父母矣謂原

猶本也橫充也敗謂禍哉也音災○裁謂正義曰但此篇

有二從此至施于孫子問民之父母之事自三王之德參於天地以下問三王之德何以參於天地以終篇末但上節問民之父母以致五至而行三無子夏覆五至三無之事今各隨文解之○詩云凱弟君子民之父母者此詩大雅泂酌之篇美成王之德凱樂也弟易也謂成王行此樂易之德為民之父母何如斯可謂民之父母矣者子夏舉此詩義而問夫子欲為何事得為民之父母○四方有敗必先知之者以聖人行五至三無通幽達微無所不悉觀其萌兆觀微知著若見其積惡必知久有禍災故云四方有敗必先知之若為民父母者當須豫知禍害使民免罹於禍故為民之父母然四方有福必先知之必云四

方有敗者此主為民除害為本故舉敗言之

子夏曰民之父母既得而聞之矣敢問何謂五至孔子

曰志之所至詩亦至焉詩之所至禮亦至焉禮之所

至樂亦至焉樂之所至哀亦至焉哀樂相生是故正

明目而視之不可得而見也傾耳而聽之不可得而

聞也志氣塞乎天地此之謂五至謂凡言至者至於

民也志謂恩意也言君恩意至於民則其詩亦至也

詩謂好惡之情也自此以下皆謂民之父母者善推

其所有以與民共之人耳不能聞目不能見行之在

腎心也塞滿也

○哀樂音洛舊音岳傾耳音頃好惡如字一音上呼報反下烏路反

子敢問至五至○正義曰此經子夏問五至之事孔子為說五至之理志之所至詩亦至焉者志謂君

之恩意之志所至謂恩意至極於民詩者歌詠歡樂也君之恩意既至於民故詩之歡樂亦至極於民

詩之所至禮亦至焉者君既能歡樂至極於民則以禮接下故禮亦至極於民焉

○禮之所至樂亦至焉者既禮能至極於民必為民之所樂故樂亦至極於

民焉

○樂之所至哀亦至焉者君既與民同其歡樂若民有禍哀則能悲哀憂恤至極於下故云哀亦至

焉

○哀樂相生者言哀生於樂故上云樂之所至哀亦至焉凡物先生而後死故先樂而後哀哀極則生

於樂是亦樂生於哀故云哀樂相生此言哀之與樂及志與詩禮凡此五者皆與民共之

○是故正明目而視之不可得而見也傾耳而聽之不可得而聞也

者以此五者君與民上下同有之感之在於胸心外無形聲故目不得見耳不得聞

○志氣塞乎天地者塞

滿也人君既與民五事齊同上下俱有是人君志氣

塞滿天地此之謂五至者所以能致如此者由行五

至之道故云此之謂五至

子凡言至者謂經中五事至者也云至於民也者

君行五事至極於民云志謂恩意也者但志兼善惡

此志下極於民故知是恩意也云詩謂好惡之情也

者詩者詠歌所好者則美之所惡者則刺之是詩有

好惡之情也君之與民上下共同故經云詩亦至焉

云自此以下皆謂民之父母者謂自此志之所至以

下五事皆是民之父母所行也云善推其所有以與

民共之者謂推其已之所有亦欲民之俱有若已欲

恩愛民亦欲恩愛已有好惡民亦有好惡已欲禮樂

民亦欲禮樂已欲哀恤民亦欲哀恤是推已所有與民共之也

禮記疏

卷之三

禮記疏

子夏曰五至既得而聞之矣敢問何謂三無孔子曰無

聲之樂無體之禮無服之喪此之謂三無子夏曰三

無既得略而聞之矣敢問何詩近之

詩

於意未察求

其類於詩詩長人情

○近附近之近長竹丈反

孔子曰夙夜其命

宥密無聲之樂也威儀逮逮不可選也無體之禮也

凡民有喪匍匐救之無服之喪也

詩

讀其為基聲

之誤也基謀也密靜也言君夙夜謀為政教以安民

則民樂之此非有鐘鼓之聲也逮逮安和之貌也言

君之威儀安和逮逮然則民做之此非有升降揖讓

之禮也救之賙恤之言君於民有喪有以賙恤之則

民做之此非有衰經之服

○其命依註音基宥音又逮大計反註同選宣面反

匍音伏又音蒲匍音服又蒲北反做

胡孝反賙音周衰七雷反經大結反

詩

正義曰此

一節子夏問三無之

意○無聲之樂無體之禮無服之喪此三者皆謂行

密無聲之樂也者此詩周頌昊天有成命之篇其詩

云在上昊天有成實之命二后受之謂文武二君承

受之成王不敢康言文武成此王功不敢康寧夙夜

基命宥密者夙早也夜暮也基始也命信也有寬也

寧靜也言文武早暮始信順天命行寬弘仁靜之化

今此言以基為謀言早夜謀為政教於國民得寬和

之樂也○威儀逮逮不可選也者此詩邶風柏舟之

豐祀疏

卷之五十一

及古周

人之家有死喪隣里匍匐往救助之此記謂人君見民有死喪則匍匐往賙救之民皆做做之此非有衰經之服故云無服之喪也

子夏曰言則大矣美矣盛矣言盡於此而已乎孔子曰

何為其然也君子之服之也猶有五起焉言盡於

此乎意以為說未盡也服猶習也君子習讀此詩起

此之義其說有五也子夏曰何如孔子曰無聲之樂

氣志不違無體之禮威儀遲遲無服之喪內恕孔悲

無聲之樂氣志既得無體之禮威儀翼翼無服之喪

施及四國無聲之樂氣志既從無體之禮上下和同

無服之喪以畜萬邦無聲之樂日聞四方無體之禮

日就月將無服之喪純德孔明無聲之樂氣志既起

無體之禮施及四海無服之喪施于孫子不違者

只不違君之氣志也孔甚也施易也從順也畜孝也

使萬邦之民競為孝也就成也將大也使民之傲禮

日有所成至月則大矣起猶行也○施及以豉反下同畜許六反聞音

問下令聞并註同子夏至孫子○正義曰此一節

施易也並以豉反言子夏既聞三種起發之事孔

盡故孔子更為說三種之無猶有五種起發之事孔

子曰何謂其然也者子夏既聞孔子之言猶疑其未

盡故更問夫子而夫子答云何為其然然猶如是言

何為如是盡也言其義猶未盡○君子之服之也猶

有五起焉者服習也言君子習此三無猶有五種起發其義言猶有五種翻覆說其義興起也。無聲之樂氣志不違者此以下五節從輕以漸至於重初言不違民但不違君之志氣二云志氣既得言君之志氣得於下三云既從民所從也四云日聞四方及於遠也五云既起是既發起也是從微至著威儀遲遲者初時但舒遲而已二則威儀翼翼而恭敬三則上下和同無不從也四則日就月將漸興進也五則施及四海所及遠也內恕孔悲者初則親族之內悲哀其處近也二則施及四國所被遠也三則以畜萬邦皆為孝也四則純德孔明益甚也五則施于孫子垂後世也。○云孔甚也畜孝也。○正義曰孔甚釋言文畜孝祭統云孝者畜也故畜為孝也

子夏曰三王之德參於天地敢問何如斯可謂參於天地矣孔子曰奉三無私以勞天下三王謂禹湯文

王也參天地者其德與天地為三也勞勞來

○勞力報反註

及下同來力代反

子夏曰敢問何謂三無私孔子曰天無私

覆地無私載日月無私照奉斯三者以勞天下此之

謂三無私其在詩曰帝命不違至于湯齊湯降不遲

聖敬日齊昭假遲遲上帝是祇帝命式于九圍是湯

之德也

帝天帝也詩讀湯齊為湯躋躋升也降下

也齊莊也昭明也假至也祇敬也式用也九圍九州

之界也此詩云殷之先君其為政不違天之命至於

湯升為君又下天之政教甚疾其聖敬日莊嚴其明

道至於民遲遲然安和天是用敬之命之用事於九

州謂使王也是湯之德者是湯奉于無私之德也

音照本亦作照湯齊依註音躋亦作躋子兮反詩如

字曰人實反齊側皆反註齊莊同詩作躋子兮反假

音格註同遲直私反祇諸夷反使

王于况反下王天下王功皆同

德下至大王之德一節子夏問三王之德參于天地

夫子答以行三無私之事并明湯及文武三代大王

之德今各隨文解之○其在詩曰帝命不違至于湯

齊者此詩商頌長發之篇美成湯之辭言天帝命此

殷家世世行之不違至於成湯乃與天心齊也○湯

降不遲者降下也言湯降下賢士不遲緩甚能速疾

○聖敬日齊者言其聖敬之德日日升進○昭假遲

遲者昭明也假暇也言湯以昭明寬暇天下之士心

遲遲然甚舒緩○上帝是祇者上帝天也祇敬也言

天於是敬愛之○帝命式于九圍者式用也九圍九

州之界也言天命湯之用事於九州為天子也詩之

本註如此今此記註意言殷之先君施其政教奉行

天命不敢違也至於湯齊者齊躋也躋升也言至於

成湯升為國君湯降下政教不遲緩其聖敬之德日

日齊莊昭明也假至也言湯之明德下至於民遲遲

然安和不急疾此與詩註稍殊大略同○帝天至

德也○正義曰帝天帝者恐有人帝之嫌故曰天帝

降下也式用也釋言文假至也祇敬也釋詁文云是

天有四時春秋冬夏風雨霜露無非教也地載神氣神

氣風霆風霆流形庶物露生無非教也言天之施

化收殺地之載生萬物此非有所私也無非教者皆

禮記

禮記

人君所當奉行以為政教

○神氣風霆音廷絕句風霆流形絕句

有天

至教也。○正義曰前經云奉三無私次論湯德此經

論天地無私聖人則之以為教天有四時春秋冬夏

風雨霜露無非教也者言天春生夏長秋殺冬藏以

為教故云無非教也。○地載神氣神氣風霆風霆流

形庶物露生無非教也者神氣謂神妙之氣風霆流

雷也神氣風霆流形謂地以神氣風雷之等流布其

形庶物露生庶眾也言眾物感此神氣風霆之形露

見而生人君法則此地之生物事事奉之以為教也

故云無非教也神氣風霆亦天之所有故春秋云天

有六氣此經云天有風雨不偏屬於地今屬於地者

其實神氣風霆天地共有春秋冬夏是天之神氣既

稱春秋冬夏故於地變言神氣但氣從地出又

風著於土雷出於地故神氣風雷偏繫於地

清明在躬氣志如神耆欲將至有開必先降時雨山

川出雲其在詩曰嵩高維嶽峻極于天維嶽降神生

甫及申維申及甫為周之翰四國于蕃四國于宣此

文武之德也

註

清明在躬氣志如神謂聖人也耆欲

將至謂其王天下之期將至也神有以開之必先為

之生賢知之輔佐若天將降時雨山川為之先出雲

矣峻高大也翰幹也言周道將興五嶽為之生賢輔

佐仲山甫及申伯為周之翰臣天下之蕃衛宣德於

四方以成其王功此文武之德也是文王武王奉天

地無私之德也此宣王詩也文武之時其德如此而

豐已充

詩無以言之取類以明之。○者欲市志反註同崇息
 胡旦反徐音寒蕃方袁反為之于。○清音岳峻私俊反翰
 偽反下川為嶽為皆同賢知音智。○正義曰此一節
 明周之文武之德。○清明在躬者清謂清靜明謂顯
 著言聖人清靜光明之德在於躬身。○氣志如神者
 氣志變化微妙如神謂文武也。○者欲將至者者欲
 謂王位也。王位是聖人所貪故云。○者欲方欲王天下
 故云將至有開必先者言聖人欲王天下有神開道
 必先豫為生賢知之輔佐。○天降時雨山川出雲者
 此譬其事猶如天將降時雨山川先為之出雲言武
 武將王之時豫生賢佐但文武之時無此先生賢佐
 之詩故孔子引周宣王之時生賢佐之詩以證之。○
 其在詩曰嵩高惟嶽峻極于天者此詩大雅嵩高之
 篇美宣王之詩嵩然而高者惟是五嶽其形高峻至
 于天。○惟嶽降神生甫及申者惟此五嶽降此神靈
 和氣而生甫侯及申伯也。以甫侯申伯先祖伯夷掌
 嶽神有功故嶽神輔助宣王為生申甫也。○惟周之

翰者翰幹也言申伯甫侯為周之楨幹之臣。○四國
 于蕃四方于宣者言此申甫為四方之國作蕃屏又
 于四方宣揚王之德化此文武之德也者詩之所論
 當此文武之德以文武無私所得賢臣唯遣為四方
 蕃屏及四方宣揚威德不私為己是文武奉天無私
 之德也。○仲山甫及申伯。○正義曰按詩嵩高之
 篇甫侯及申伯甫侯謂呂侯也。穆王之時訓夏贖刑
 謂呂刑與申伯俱出伯夷之後掌四岳之事又詩烝
 民稱仲山甫之賢與崧高生甫及申全別此云仲山
 甫者按鄭志註禮在先未得毛詩傳然則此註在前
 故以甫為仲山甫在後箋詩乃得毛傳知
 甫侯申伯同出伯夷之後故與禮別也

三代之王也必先其令聞詩云明明天子令聞不已三

代之德也。令善也言以名德善聞天乃命之王也

不已不倦止也。三代至德也。○正義曰此一節總

禮記

卷之五

禮記

三代之王也必先其令聞者所以王天下者必父祖未王之前先有令聞也。○詩云明明天子令聞不已者此詩大雅江漢之篇美宣王之詩明明天子謂宣王也。○令善聲聞不休已此記之意明明天子謂三代之王也。○言父祖及身令聞不休已故云三代之德也。○按上子夏問三王之德參於天地孔子答以三王之德奉三無私此文云三代之王也必先其令聞所以前文唯云湯與文武不稱夏者以夏承禹後為天下治水過門不入無私事明但殷周以戰爭而取天下恐其有私故特舉湯與文武也。

弛其文德協此四國大王之德也 弛施也協和也大

王文王之祖周道將興始有令聞 弛徐式氏反一音式志反註同皇

作弛大音泰註同弛施如字皇本作施布也 **子夏蹶然而起負牆而立曰**

弟子敢不承乎 承奉承不失隊也起負牆者所問

竟辟後來者 蹶居衛反徐音厥隊直媿反辟音避 **疏** 弛其至德也。○

漢之詩接令聞不已之下詩本文云矢其文德矢陳也言宣王承其文德和協此四方之國此云弛其文德弛施也言大王施其文德和此四方之國則大王居邠狄人侵之不忍鬪其民乃徙居岐山之陽王業之起故云大王之德也。

坊記第三十 陸曰坊音防徐扶訪反經文皆同鄭云名坊記者以其記六藝之義所以坊

人之失也 **疏** 正義曰按鄭目錄云名曰坊記者以其記六失也 **疏** 藝之義所以坊人之失者也此於別業屬通論

子言之君子之道辟則坊與坊民之所不足者也 民

所不足謂仁義之道也失道則放辟邪侈也 辟匹亦反註

同舊芳益反徐又音譬與音預邪似嗟反侈昌氏反又尺氏反大為之坊民猶踰之

言嚴其禁尚不能止況不禁乎故君子禮以坊德

刑以坊淫命以坊欲 命謂教命 正義曰此一節

發端起首總明所坊之事但此篇凡三十九章此下三十八章章悉言子云唯此一節稱子言之者以是諸章之首一篇總要故重之特稱子言之也餘章其意稍輕故皆言子云也諸書皆稱子曰唯此一節皆言子云是錄記者意與無義例也但此篇所坊體例不一或數經共論一事每稱子云以此坊民或有一經之內發初言子云唯說一事下即云以此坊民結之或有一經之內雖說一事即稱民猶犯齒民猶犯責民猶犯君或有每事之下引詩書結之者或有一事之下不引詩書者如此之屬事義相似體例不同是記者當時之意無義例也今各隨文解之○辟則坊與者君子之道坊民之過譬如坊之擬水故云辟則

坊與但言坊字或土旁為之或阜旁為之古字通用也○坊民之所不足者也釋立坊之義也言設坊坊民者為民行仁義不足故也○大為之坊民猶踰之者解不可無坊也聖人在上大設其坊坊之而人猶尚踰越犯躐況不坊乎○故君子禮有坊德者由民踰德故人君設禮以坊民德之失也刑以坊淫者制刑以坊民淫邪也○命以坊欲者命法令也欲貪欲也又設依命以坊民之貪欲也

子云小人貧斯約富斯驕約斯盜驕斯亂 約猶窮也

○喬音驕本禮者因人之情而為之節文以為民坊

者也故聖人之制富貴也使民富不足以驕貧不至

於約貴不慊於上故亂益亡 此節文者謂農有田

里之差士有爵命之級慊恨不滿之貌也慊或為嫌

○憚日簞 **節** 子曰至益亡○正義白此一節明小人反級音給 **節** 貧富皆失於道故聖人制禮而為之節文使富不至驕貧不至約○故聖人之制富貴也者既其置坊故聖人制為富貴貧賤之法也不云貧賤略其文也○使民富不足以驕者此謂富者制法也制富者居室丈尺俎豆衣服之事須有法度不足至驕也○貧不至於約者此為貧者制法也制農田百畝桑麻自贍比閭相賙不令至於約也○貴不憚於上者此謂貴者制法也貴為卿士之屬也憚恨不滿之貌也聖君制其祿秩隨功爵而施則貴臣無復恨君祿爵以薄於已者也○故亂益亡者結上文也益漸也亡無也使富而不驕貧而不盜貴又不恨故為亂之道漸無也不云賤者亦從可知也

子曰貧而好樂富而好禮衆而以寧者天下其幾矣 **節**

言如此者寡也寧安也大族衆家恒多作亂 **節** 好呼報反下

同樂音洛又音岳 **節** 詩云民之貪亂寧為茶毒 **節** 言民幾居豈反又音譏

之貪為亂者安其荼毒之行惡之也 **節** 茶音徒行下孟反惡鳥路反

下猶惡 **節** 故制國不過千乘都城不過百雉家富不過

百乘以此坊民諸侯猶有畔者 **節** 古者方十里其中

六十四井出兵車一乘此兵賦之法也成國之賦千

乘雉度名也高一丈長三丈為雉百雉為長三百丈

方五百步子男之城方五里百雉者此謂大都三國

之一 **節** 乘繩證反下註同高 **節** 子曰至畔者○正義

古報反長直亮反下同 **節** 曰此一節明上下制度有限防其奢僭畔逆之事○衆而以寧者天下其

幾矣者言家族衆多必致禍亂家族衆而得寧者普

天之下其幾多人矣言貪而好樂富而好禮衆而得
寧如此三者言天下極少故云其幾矣○詩云民之
貪亂寧爲荼毒者此詩大雅桑柔之篇刺厲王之詩
言民之惡者貪爲禍亂安爲荼毒之行以害於人民
多如此故云上三事天下甚少○故制國不過千乘
都城不過百雉家富不過百乘者以天下爲惡者多
故爲限節制諸侯之國不得過千乘之賦卿大夫都
城不得過百雉大夫之富采地不得過百乘
以此坊民諸侯猶有畔者於時卿大夫亦有畔而獨
言諸侯者舉其重餘可知也○**國**古者至之一○正
義曰古者方十里其中六十四井出兵車一乘此兵
賦之法也按司馬法云成方十里出革車一乘司馬
法又云甸方八里出長轂一乘鄭註小司徒云若通
溝洫之地則爲十里若除溝洫之地則爲八里故云
六十四井出車一乘云成國之賦千乘者襄十四年
左傳成國不過半天子之軍謂滿千乘則爲成國是
公侯之封也按千乘之賦地方三百一十六里有畸
按周禮公五百里侯四百里則是過千乘云不過千

乘者其地雖過其兵賦唯千乘故論語註云雖大國
之賦亦不是過焉其兵賦之法王畿之內六鄉之法
家出一人萬二千五百家爲一軍是鄉大司馬云五師爲軍
則萬二千五百家爲一軍是一鄉出一軍又云天子
六軍是出於六鄉凡軍制大司馬云五人爲伍五伍
爲兩四兩爲卒五卒爲旅五旅爲師五師爲軍此師
之制也凡出軍之法鄉爲正遂爲副則遂之出軍與
鄉同故鄭註小司徒云鄉之田制與遂同則知遂之
軍法與鄉同其公邑出軍亦與鄉同故鄭註匠人云
采地制井田與於鄉遂及公邑則知公邑地制與鄉
遂同明公邑出軍亦與鄉同其公卿大夫采地既爲
井田殊於鄉遂則出軍亦與於鄉遂也故鄭註小司
徒井十爲通士一人徒二人通十爲成革車一乘士
十人徒二十人十成爲終革車十乘士一百人徒二
百人十終爲同革車百乘士千人徒二千人此謂公
卿大夫采地出軍之制也其王畿之外謂諸侯大國
三軍次國二軍小國一軍皆出鄉遂故費誓云三郊
三遂是諸侯有遂也其諸侯計地出軍則司馬法云

九夫為井四井為邑四邑為丘馬一匹牛三頭四丘為甸出長轂一乘甲士三人步卒七十二人馬四匹牛十二頭故成元年作丘甲杜服俱引此文以釋之又論語云道千乘之國鄭註引司馬法成出革車一乘但十里八里不同於上已釋此皆謂天子諸侯兵賦也又與義云天子萬乘諸侯千乘大夫百乘此大判言之尊卑相十之義其間委曲鄉遂公邑細別不同也故魯頌云公車千乘謂大總計地出軍也公徒三萬謂鄉遂兵數也是國界計地與鄉遂數不同諸侯成方十里出賦之時雖革車一乘甲士三人步卒七十二人其臨敵對戰之時則同鄉法五人為五五為兩之屬也故左傳云邲之戰楚廣有一卒卒偏之兩又云兩之一卒適吳是臨軍對陣同鄉法也牧誓云武王戎車二百兩孔註云一車步卒七十二人則出軍法也經云千夫長百夫長謂對敵時也據司馬法之文諸侯車甲牛馬皆計地令民自出若鄉遂之衆七十五人則遣出革車一乘甲士三人馬四匹牛十二頭恐非力之所能皆是國家所給故周禮中

車職毀折入齋於職幣又周禮質人云凡受馬於有司者書其齒毛與其賈馬死則甸之內更又司兵職云及授兵從司馬之法以頒之及其受兵輸亦如之是國家所給也云高一丈長三丈為雉者與義古春秋左氏說云百雉為長三百丈方五百步者六尺為步五六三十故三百丈為五百步云子男之城方五百里者周禮典命云子男城方五里也云百雉者此節國家謂成方也是子男城方五里也云百雉者此謂大都三國之一者言子男五里積千五百步左傳云大都參分國之一者言子男大都三分國城而居其一是大都五百步為百雉也但國城之制凡有二義鄭之此註子男五里則侯伯七里公九里天子十二里按鄭駁與義又云天子城九里公城七里侯伯之城五里子男之城三里此云百雉者謂侯伯之大都杜預同焉與鄭此註與也經云家富不過百乘者諸侯之卿采地也故左傳云唯卿備百邑地方百里也直云唯卿百邑未知天子諸侯公卿大夫采地大小按鄭註司徒云百里之國凡四都五十里之國凡四

縣二十五里之國凡四甸又云采地食者皆四之一
 說者據此以為公食百里卿食五十里大夫食二十
 五里其諸侯之卿大夫傳云卿備百邑論語云百乘
 之家此據諸侯臣之采地則公之孤侯伯之卿與天
 子三公同俱方百里公之卿與侯伯之大夫俱方五
 十里公之大夫與侯伯之下大夫俱方二十五里其
 子男之地唯方二百里以下其卿之采地不得復方
 百里按易訟卦註云小國之下大夫采地方一城其
 定稅三百家唯有此文其子男中都大都無以言之
 按鄭註論語云伯氏駢邑三百家云齊下大夫之制
 似公侯伯下大夫唯三百家者但春秋之時齊之強
 臣尤多故伯氏唯食三百家之邑不與禮同也此皆
 皇氏之說熊氏以為卿備百邑者鄭志以為邑方二
 里與百乘別又以諸侯臣賜地無常得地者卿百乘
 下大夫同
 十里之成

子云夫禮者所以章疑別微以為民坊者也故貴賤有

等衣服有別朝廷有位則民有所讓位朝位也

彼列反下同朝子云天無二日土無二王家無二主

直遙反下皆同尊無二上示民有君臣之別也春秋不稱楚越之王

喪禮君不稱天大夫不稱君恐民之惑也楚越之

君僭號稱王不稱其喪謂不書葬也春秋傳曰吳楚

之君不書葬辟其僭號也臣者天君稱天子為天王

稱諸侯不言天公辟王也大夫有臣者稱之曰主不

言君辟諸侯也此者皆為使民疑惑不知孰者尊也

周禮曰主友之讐視從父昆弟僭子念反下同辟音避下同皆為干僞

反詩云相彼盍旦尚猶患之

詩

盍旦夜鳴求旦之鳥

也求不可得也人猶惡其欲反晝夜而亂晦明況於

臣之僭君求不可得之類亂上下惑眾也

○相息亮反盍音渴

徐苦盍反註同子云君不與同姓同車與異姓同車不同服

示民不嫌也以此坊民民猶得同姓以弑其君

同姓者謂先王先公子孫有繼及之道者也其非此則

無嫌也僕右恒朝服君則各以時事唯在軍同服于

○殺音試子云至患之○正義曰此一節明章疑

本又作弑別嫌恐尊卑相僭使人疑惑之事○章

疑者疑謂是非不決當用禮以章明之○別微者微

謂幽隱不著當用禮以分別之○春秋不稱楚越之

王喪者言春秋之義但書其卒不稱其楚越王喪葬

之事謂書卒不書葬也若書葬則當稱葬楚越某王

辟王之名故不書葬按春秋越子卒經傳全無其事

但記者據越稱王之後追而言之非當時之事也

禮君不稱天子大夫不稱君謂諸侯之君臣子不得稱之曰天公

辟天子大夫不稱君謂諸侯之大夫家臣不得稱之

為君辟諸侯也○恐民之惑也者所以不稱者恐民

之疑惑也○詩云相彼盍旦尚猶患之者鵲旦是求

旦之鳥夜中而鳴以求早旦不可得也言人視彼求

旦之鳥欲反夜作晝是鳥無識也求不可得之物人

猶尚惡之況人上僭於君求不可得之物以下亂上

人惡之可知也○春秋至昆弟○正義曰所引春

秋傳者按宣公十八年楚子旅卒公羊傳曰吳楚之

君不書葬辟其號也若書葬當書葬楚莊王辟其王

之號故不書葬云臣者天君者言臣尊君如天故云

臣者天君云稱天子為天王者則春秋稱天王使南

夫之君但得言主不得稱君若他人汎例言之大夫
有采地者亦得稱君故喪服云爲其君布帶繩屨傳
言君謂有采地者也若通而言之諸侯亦稱主曲禮
云執主器謂君也大夫自相命亦稱主也故左傳晉
士句謂荀偃爲主云事吳敢不如事主是也稱大夫
之妻亦得曰主者按魯語云季孫問於公文伯之母
曰主者亦有以御服乎是也○**○**蓋旦至衆也○正
義曰此逸詩也言夜是闇時此身必欲求明是求而
不可得者也意欲反夜而爲旦猶若臣之奢僭欲反
下而爲上也○**○**同姓至服于○正義曰云其非此
則無嫌也者謂此非先王先公子孫不有相承繼之
勢則無所嫌疑得同車也云僕右恒朝服者謂僕及
車右身○朝服○故曲禮云乘路馬必朝服是也其
朝服之內則有虎裘狼裘故玉藻云君之右虎裘厥
左狼裘是也云唯在軍同服于者按春秋僖五年左
傳云均服振振助號之旂又公羊成二年鞏之戰逢
丑父爲齊頃公車右也衣服
與頃公相似是在軍同服

子云君子辭貴不辭賤辭富不辭貧則亂益亡**○**亡無

也○子云自此以下本或作子曰故君子與其使食浮於人也寧使

人浮於食**○**食謂祿也在上曰浮祿勝已則近貪已

勝祿則近廉○近附近之近

子云觴酒豆肉讓而受惡民猶犯齒衽席之上讓而坐

下民猶犯貴朝廷之位讓而就賤民猶犯君**○**犯猶

僭也齒年也禮六十以上遵豆有加貴秩異者○觴

衽而審反又而**○**詩云民之無良相怨一方受爵不讓

至於已斯亡**○**良善也言無善之人善遙相怨貪爵

祿好得無讓以至亡已

○好呼報反詩云至斯亡○正義曰所引詩者小

雅角弓之篇刺幽王之詩言小人在朝無良善之行共相怨恨各在一方不相往來又受爵祿不肯相讓行惡至甚至於滅亡引之者證上每事預讓也

子云君子貴人而賤已先人而後已則民作讓故稱人

之君曰君自稱其君曰寡君○寡君猶言少德之君

言之謙

子云利祿先死者而後生者則民不偕先亡者而後存

者則民可以託○言不偷於死亡則於生存信

音偕音佩詩云先君之思以畜寡人○此衛夫

下及註同偷音偷本亦作偷

入定姜之詩也定姜無子立庶子衍是為獻公畜孝

也獻公無禮於定姜定姜作詩言獻公當思先君定

公以孝於寡人○畜許六反註同毛詩作勛定姜之

以此坊民民猶偕死而號無告○死者見偕其家之

老弱號呼稱冤無所告無理也○號戶羔反註同冤於袁反

至無告○正義曰此一節明坊人偕死嚮生之事

利祿先死者而後生者謂財利榮祿之事假令死之與生並合俱得君上先與死者而後生者則民不偕者謂在上以此化民則民皆不偕於死者○先亡者而後存者亡謂身為國事亡在外存謂存在於國內若君有利祿先與在外亡者而後與國內存者○則民可以託者謂在上以此化民皆仁厚皆可以大事相付託也○詩云先君之思以畜寡人者此邶風

燕燕之篇衛莊姜送歸妾之詩言歸妾戴嬀思念先君莊公以婦道勸勉寡人寡人莊姜自謂此記引詩以助為畜鄭又以為衛定公夫人定姜之詩定姜無子立庶子衎是為獻公獻公無禮於定姜欲令獻公當須念先君以畜孝於寡人。民猶借死而號無告者言民猶尚借棄死者其生者老弱號呼無所控告。○言不偷於死亡則於生存信。○正義曰偷謂苟且言人既不苟且棄借於死亡則於生存存在者不棄薄信著矣。○此衛至寡人。○正義曰云此衛夫人定姜之詩獻公無禮於定姜者按襄十四年左傳云衛獻公出奔使告宗廟以無罪夫人定姜曰余以巾櫛事先君而暴妾使余若何無罪是無禮之事與詩註不同者按鄭志答曰昃模云註記時執就盧君後得毛傳乃改之凡註與詩不同皆倣此

子云有國家者貴人而賤祿則民興讓尚技而賤車則

民興藝言人君貴尚賢者能者而不吝於班祿賜

車服則讓道與賢者能者人所服也技猶藝也○技其綺

反註同吝力刃反又力鎮反故君子約言小人先言言人尚德

不尚言也約與先互言爾君子約則小人多矣小人

先則君子後矣易曰君子以多識前言往行以畜其

德○行下孟反畜○行下孟反尚賢能重言行之事○君子約言

者省約其言則小人多言也○小人先言者小人行

在於後必先用其言君子則後言先行其行二者相

子云上酌民言則下天上施上不酌民言則犯也下不

天上施則亂也酌猶取也取衆民之言以為政教

則得民心得民心則恩澤所加民受之如天矣言其

尊○施始致故君子信讓以涖百姓則民之報禮重

反下同涖臨也報禮重者猶言能死其難○涖音利又音類難乃旦反

詩云先民有言詢于芻蕘○先民謂上古之君也詢

謀也芻蕘下民之事也言古之人君將有政教必謀

之於庶民乃施之○詢音旬芻初子云至芻蕘○

論上取民心則民報禮重之事○上酌民言則下天

既得民心民皆喜悅則在下之民仰君之德如天敬

也故云下天上施○上不酌民言則犯也者若在上

不取民言違戾於下則民人怨怒以犯於上○下不

天上施則亂者言在下之民若不仰君如天敬此在

上所施之恩澤雖有君恩而在下不領則禍亂之事

起也○民之報禮重者以君子在上用信讓以臨百

姓則民之報上之禮心意厚重能死其難○詩云先

民有言詢於芻蕘者此詩大雅板之篇刺厲王之詩

也言厲王不用賢人之言故詩人刺之云先民謂先

世之君王將有政教之言必先詢謀採於

芻蕘之賤者引之者證上酌民言之事

子云善則稱人過則稱已則民不爭善則稱人過則稱

已則怨益亡詩云爾卜爾筮履無咎言○爾女也履

禮也言女鄉卜筮然後與我為禮則無咎惡之言矣

言惡在已彼過淺○爭爭鬪之爭履如字毛詩作體

女音汝下及下文皆同嚮許亮反本亦子云善則稱人過則稱已則民讓善詩云考卜

作鄉○豐已充卷之五十一

惟王度是鎬京惟龜正之武王成之度謀也鎬京

鎬宮也言武王卜而謀居此鎬邑龜則出吉兆正之

武王築成之此臣歸美於君度徒洛反註同毛詩作宅鎬胡老反子

云善則稱君過則稱已則民作忠君陳曰爾有嘉謀

嘉猷入告爾君於內女乃順之於外曰此謀此猷惟

我君之德於乎是惟良顯哉君陳蓋周公之子伯

禽弟也各篇在尚書今亡嘉善也猷道也於乎是惟

良顯哉美君之德於音鳥下火吳反註同子云善則稱親過則

稱已則民作孝大誓曰予克紂非予武惟朕文考無

罪紂克予非朕文考有罪惟予小子無良大誓尚

書篇名也克勝也非予武非我武功也文考文王也

無罪則言有德也無良無功善也此武王誓衆以伐

紂之辭也今大誓無此章則其篇散亡亦作泰註同

疏子云至無良。正義曰此一節論善則稱人過則

君下經論子於親各引詩書以結成之其經首皆言

子云。詩云考卜惟王至武王成之者此大雅文王

有聲之篇美武王之詩考卜惟王者言稽考於龜而

卜者惟是武王。度是鎬京者謂龜能正其吉兆。武

謂謀居是鎬京惟龜正之者謂龜能正其吉兆。武

王成之者謂築成都邑。君陳曰爾有嘉謀嘉猷入

告爾君於內者嘉善也猷道也言爾有善謀善道則

入告爾君於內。女乃順之於外者言先告君於內

禮記

卷之五十一

禮記

乃順行之於外曰此謀此猷惟我君之德者言此善謀善道惟是我君之德也○於乎是惟良顯哉者既推德於君又歎美君德云於乎是君德惟良善顯明哉○泰誓曰至予小子無良者克勝也武王云我之克紂非我武惟我文考無罪於天惟天所助若紂克於我非我文考有罪惟我小子無良善之德故致敗也○**臣**此臣歸美於君○正義曰下經始據臣之於君此經據凡人相與而云歸美於君者以歸美於他人詩無其證故引此惟龜正之歸美於君以證之○**君**陳蓋周公之子伯禽弟也○正義曰知君陳蓋周公者以書序云周公既沒命君陳分正東郊成周似若蔡仲之命書序云蔡叔既卒王命蔡仲踐諸侯位相似皆是父卒命子故疑周公子以伯禽周公元子既封於魯命君陳令居東郊故知伯禽弟也○**今**大誓無此章則其篇散亡○正義曰鄭不見古文尚書漢時別有尚書逸篇四月天子發上祭於畢以下三篇之事鄭謂篇中
有此經之語但其事散亡

子云君子弛其親之過而敬其美**弛**猶棄忘也孝子

不藏記父母之過○弛式氏反註同論語曰三年無改於父

之道可謂孝矣**不以已善駁親之過**○駁邦角反高宗

云三年其惟不言言乃謹**高宗**殷王武丁也各篇

在尚書三年不言有父小乙喪之時也謹當為歡聲

之誤也其既言天下皆歡喜樂其政教也○謹依註音歡火官

反樂音洛子云從命不忿微諫不倦勞而不怨可謂孝矣

微諫不倦者子於父母尚和順不用鄂鄂論語曰

事父母幾諫見志不從又敬不違內則曰父母有過

下氣怡色柔聲以諫諫若不入起敬起孝說則復諫

此所謂不倦○鄂五各反本又作詩云孝子不匱

匱乏也孝子無乏止之時○匱其子云睦於父母之

黨可謂孝矣○睦厚也黨猶親也故君子因睦以合

族○合族謂與族人燕與族人食詩云此令兄弟綽

綽有裕不令兄弟交相為瘡○令善也綽綽寬裕貌

也交猶更瘡病也○綽昌灼反裕羊樹反子云於父

之執可以乘其車不可以衣其衣君子以廣孝也

父之執與父執志同者也可以乘其車車於身差遠

也謂今與已位等○衣於既反子云小人皆能養其

親君子不敬何以辨○養羊子云父子不

同位以厚敬也○同位尊卑等為其相襲子云

同位○同襲息書云厥辟不辟忝厥祖○厥其也辟君也忝

辱也為君不君與臣子相襲則辱先祖矣君父之道

宜尊嚴○厥辟不辟竝子云父母在不稱老言孝不

言慈閨門之內戲而不歎○孝上施言慈則嫌下流

也戲謂孺子言笑者也孟子曰舜年五十而不失其

孺子之心歎謂有憂戚之聲也○孺而君子以此坊

也

也

也

也

也

也

民民猶薄於孝而厚於慈子云長民者朝廷敬老則

民作孝長民謂天子諸侯也及下事長同子云

祭祀之有尸也宗廟之有主也示民有事也修宗廟

敬祀事教民追孝也有事有所尊事以此坊民

猶忘其親子云至其親正義曰上文承善則稱

以坊於民民猶有亡孝之事各隨文解之君子弛

其親之過者弛謂棄忘若親有過失孝子棄忘之不

藏記在心也高宗云者此尚書說命之篇論高宗

之事故言高宗云高宗非書篇之名三年其惟不言

者在父喪三年之內其惟不言政教言乃謹者謂

三年服畢之後言論政教天下皆歡樂也高宗

殷王武丁也名篇在尚書正義曰按其惟不言之

文在尚書說命之篇言乃謹在無逸之篇而鄭云各

篇在尚書則是高宗篇上有此二言與書之文不同

者鄭不見古文尚書序有高宗之訓此經有高宗云

謂是高宗之訓篇有此語故云各篇在尚書子云

至不匱○正義曰詩云孝子不匱者是大雅既醉之

篇美成王之時告太平之詩言孝子行其孝道不有

匱乏之時子云至為瘡○正義曰故君子因睦以

合族者言親睦於父母之黨乃得為孝故君子因此

親睦之道以會聚宗族為燕食之禮○詩云此令兄

弟綽綽有裕者此詩小雅角弓之篇刺幽王之詩幽

王不親宗族故父兄刺之令善也言此有德之人善

於兄弟故綽綽然而有寬裕○不令兄弟交相為瘡

車於至位等○正義曰以父之執友得乘其車不得

與已位等者若尊卑懸絕假非執友不可傳通車服

故知與已位等但是父之執故不可衣其衣也○書

云厥辟不辟忝厥祖○正義曰此尚書太甲三篇伊

尹戒太甲之辭厥其也辟君也忝辱也言為君不自

尊高而與臣子相襲則辱其先祖也若為人父不自尊嚴而與卑下相瀆亦辱累其先祖故鄭註云君父之道宜尊嚴也此則因君見父耳○子云至其親○正義曰示民有事也者言所以祭祀有尸宗廟有主者下示於民有所尊事故也○修宗廟敬祀事教民追孝也者言人君修立宗廟恭敬祀事者下教於民追孝於親也

子云敬則用祭器

註

祭器遵豆簋鉶之屬也有敬事於

賓客則用之謂饗食也盤盂之屬為燕器

○盞音軌鉶音刑食

音嗣下文食禮同盤步干反孟音于

故君子不以菲廢禮不以美沒禮

註

言不可以其薄不及禮而不行禮亦不可以其美

過禮而去禮禮主敬廢滅之是不敬

○菲芳鬼反薄也去起呂反

故食禮主人親饋則客祭主人不親饋則客不祭故君子苟無禮雖美不食焉易曰東鄰殺牛不如西鄰之禴祭寔受其福

註東鄰謂紂國中也西鄰謂文王

國中也此辭在既濟既濟離下坎上離為牛坎為豕西鄰禴祭則用豕與言殺牛而凶不如殺豕受福喻奢而慢不如儉而敬也春秋傳曰黍稷非馨明德惟馨信矣○饋其位反禴音藥寔時力反易作實與音餘詩云既醉以酒既飽

以德

註

言君子饗燕非專為酒肴亦以觀威儀講德

美

○肴戶交反

以此示民民猶爭利而忘義

註

子云至忘義○正義

禮記卷之二十一
祭義
曰前經坊民以為孝之道此經教民以為敬行義之
事○故君子不以菲廢禮者菲薄也言君子不可以貧
寡菲薄廢禮不行○不以美沒禮沒過也言君子不可以財
物豐多華美其事沒過於禮也○易曰東鄰殺牛不
如西鄰之禴祭寔受其福者東鄰謂紂西鄰謂文王
也紂之國中奢而慢禮雖殺牛以祭不如西鄰文王
○寔受其福寔實也言實為神所加福祐○詩云既
醉以酒既飽以德者此大雅既醉之篇言成王祭祀
合於禮儀既盡也言君臣上下盡醉以酒至於祭之
末觀十倫之義盡飽以德○**註**東鄰至信矣○正義
曰東鄰謂紂國中也既云東鄰西鄰總據一國之辭
非唯紂文王一身而已故云國中言一國皆然也云
此辭在既濟者是既濟九五爻辭也鄭註易九五曰
互體為坎也又互體為離離為日坎為月日出東方
東鄰象也月出西方西鄰象也此註坎為豕西鄰禴
祭則用豕與此文異又註云離為牛是東鄰之祭殺
牛也則鄭之易註九五爻有坎有離此註總論既

濟之封下體為離上體為坎與易註不同者但易含
萬象俱得明義也此據一國風俗奢儉故舉豕牛以
言之不得以天子諸
侯俱用大牢為妨

子云七日戒三日齊承一人焉以為尸過之者趨走以

敬也**註**戒謂散齊也承猶事也○齊側皆反註醴
同散悉但反醴

酒在室醜酒在堂澄酒在下示不淫也**註**淫猶貪也

澄酒清酒也三酒尚質不尚味○醜尸飲三衆賓飲

一示民有上下也**註**上下猶尊卑也主人主婦上賓

獻尸乃後主人降洗爵獻賓因其酒肉聚其宗族以

教民睦也**註**言祭有酒肉羣昭羣穆皆至而獻疇之

咸有薦俎○昭常故堂上觀乎室堂下觀乎上謂

祭時肅敬之威儀也詩云禮儀卒度笑語卒獲謂

盡也獲得也言在廟中者不失其禮儀皆歡喜得其

節也○度如字法度節明祭祀恭敬之義使禮儀

各得其所○七日戒者謂散齊也三日齊者謂致

齊也○承一人焉以為尸者謂承奉一人焉尊之為

尸也○示民不淫也者淫猶貪也然醴齊醴齊酒

味薄者在上味厚者在下貴薄賤厚示民不貪淫於

味也○尸飲三衆賓飲一示民有上下也者言尊上

者得酒多卑下者得酒少是示民有上下也○因其

酒肉聚其宗族以教民睦也者謂因其祭祀之酒肉

於祭祀之末聚其宗族昭穆相獻酬教民相親睦也

○故堂上觀乎室者沈重云祭祀之時在堂上者觀

望在室之人以取法○堂下觀乎上者謂在堂下之

人觀看於堂上之人以為則言上下內外更相做法

○詩云禮儀卒度笑語卒獲者此小雅楚茨之篇刺

幽王之詩言古之祭祀禮儀盡合其法度笑語盡得

其節制○醴酒至尚味正義曰醴酒清酒也謂

澄齊也以其清於醴齊醴齊故云清酒也以此三齊

皆云酒故知澄酒惟澄齊也禮運云玄酒在室醴醴

在戶粢醴在堂澄酒在下彼陳酒事故鄭分釋澄為

沈齊酒為三酒也以此云示民不淫故知非三酒以

三酒味厚美故也禮運云醴醴在戶此云在室不同

者在戶之內則是在室也但禮運有玄酒在室之文

禮記

卷之五十一

禮記

子云賓禮每進以讓喪禮每加以遠浴於中霽飯於牖

下小斂於戶內大斂於阼殯於客位祖於庭葬於墓

所以示遠也

國遠之所以崇敬也昨或為堂

○雷力救反飯

扶晚反

殷人弔於壙周人弔於家示民不偕也

國既

葬哀而哭踊於是弔之

○壙苦見反

子云死民之卒事也

吾從周

國周於送死猶備以此坊民諸侯猶有薨而

不葬者

國子云至葬者○正義曰此一節明送喪漸遠弔哭有節示民不偕之事賓禮每進以

讓者按鄉飲酒禮主人迎賓至門三辭至階三讓皆主人先入先登是賓禮每進以讓○死民之卒事吾從周者上既云殷周弔節不同孔子明言所從之事故更言子云死民之卒事也吾從周言死是民之終卒之事宜須送終備具若殷人弔於壙情猶未盡即壙上而弔於送死太簡周人孝子反哭至家乃後始弔於送死殷勤是情禮備具故云吾從周也

子云升自客階受弔於賓位教民追孝也

國謂反哭時也既葬矣猶不由昨階不忍即父位也未沒喪不稱

君示民不爭也故魯春秋記晉喪曰殺其君之子奚

齊及其君卓

國沒終也春秋傳曰諸侯於其封內三年稱子至其臣子踰年則謂之君矣奚齊與卓子皆

獻公之子也獻公卒其年奚齊殺明年而卓子殺矣

○爭爭鬪之爭下民爭同殺音試註及下同一音如字卓救角反註同以此坊民子猶

有弒其父者

國弒父不子之甚

國子云至父者○正義曰此一節明民

追孝於親諸侯未終喪之前不得稱君示民不爭之事也○升自客階受弔於賓位者謂既葬反哭之時

孝子升自客階受弔於堂上西方受位之處不敢在東方以即父位示民追孝之心也○未沒喪不稱君者沒終也謂未終三年之喪嗣子不合稱君所以然者示民不令父子相爭也○殺其君之子奚齊及其君卓者按僖九年秋九月晉侯詭諸卒冬晉里克弒其君之子奚齊十年里克弒其君卓子公羊云其年奚齊殺明年卓子弒是踰年稱君○**註**云謂反哭時也○正義曰知反哭時者以承上文葬於墓又云薨而不葬者即云升自客階承葬文之下故知反哭時又既夕禮云乃反哭入主人升自西階是也○**註**春秋至君矣○正義曰諸侯於其封內三年稱子者此文九年公羊傳文其臣子踰年則謂之君者此卓子踰年弒而經書弒其君是史之策書臣子稱君也

子云孝以事君弟以事長示民不貳也故君子有君不謀仕唯卜之日稱二君**註**不貳不有貳於尊者也自

貳謂若鄭叔段者也君子有君謂君之子父在者也不謀仕嫌遲為政也卜之日謂君有故而為之卜也

二當為貳唯卜之時辭得曰君之貳某爾晉惠公獲

於秦命其大夫歸擇立君曰其卜二圍也弟音悌鄭段徒亂

反本亦云鄭叔段也遲直志反而為于偽反圍魚呂反晉惠公太子懷公名喪父三年喪

君三年示民不疑也**註**不疑於君之尊也君無骨肉

之親不重其服至尊不明父母在不敢有其身不敢

私其財示民有上下也**註**身及財皆當統於父母也

有猶專也故天子四海之內無客禮莫敢為主焉故

君適其臣升自阼階卽位於堂示民不敢有其室也

臣亦統於君父母在饋獻不及車馬示民不敢專

也車馬家物之重者○饋本又以此坊民猶忘

其親而貳其君事君父之道○正義曰此一節明

長示民不貳也者用孝以事君用弟以事長示民以

恭敬之情不敢自副貳於其君謂與尊者相敵若鄭

叔段貳君於兄也○故君子有君不謀仕者君子謂

國君之子君在不謀欲仕官若謀仕官似嫌為政之

遲故欲速為仕也○唯卜之日稱二君者二當為貳

謂副貳也謂君有事故不得親臨卜筮其嗣子為君

而卜其辭得稱君之貳某告龜筮也○示民不疑者

君無骨肉之親若不為重服民則疑君不尊今喪君

三年與喪父同示民不疑於君之尊也○**臣**自貳至

圍也○正義曰按隱元年左傳稱鄭莊公弟共叔段

封於京邑請西鄙北鄙貳於已段又收貳以為已邑

公子呂曰國不堪貳謂除君身之外國中不堪更有

副貳之君是段之自貳於君也云卜之日謂君有故

而為之卜也者言當卜之日君應須親臨君有事故

而適子為君卜也云二當為貳者小二是一二之二

大貳是副貳之貳此取副貳之貳不取一二之二故

轉二為貳也云惟卜之時辭得曰君之貳某爾者言

嗣子於他餘事皆不得自稱君之貳惟代君臨卜之

時得稱君之貳某所以然者敬重卜之神靈不敢私

顧父子之嫌若不稱君貳無緣代君而卜辭窮不得

不稱君貳故也此謂世子對君自稱也王肅不曉鄭

旨乃引傳云大子之貳又云子者身之貳又以旁人

稱貳而難鄭其義非也云晉惠公獲於秦命其大夫

歸擇立君曰其卜二圍也者鄭以書傳無世子為君

圍為君稱卜副貳
之子圍令為君

子云禮之先幣帛也欲民之先事而後樂也

此禮謂所執之贄以見者也既相見乃奉幣帛以修好也或

云禮之先辭而後幣帛先財而後禮

則民利

財幣帛也利猶貪也無辭而行情則民爭

則不視其饋

饋遺也不能見謂有疾也不視猶不

言必先種之乃得獲若先菑乃得畬也安有無事而

取利者乎田一歲曰菑二歲曰畬三歲曰新田

反菑側其以此坊民民猶貴祿而賤行

言務得其樂不務其事

明坊民使輕財重禮貴行賤祿之事禮之先幣帛

也謂相見之禮先於幣帛言先行相見之禮乃後用

幣帛欲民之先事而後樂也者先相見是先事而後

先用財而後行禮民則化之貪於財也無辭而行

情則民爭者辭謂辭讓言與人相見無辭讓之禮直

行已情則有利欲故民為爭故君子於有饋者弗

能見則不視其饋者饋遺也視納也言君子之人於

有他人饋遺已者已若疾病不能見其所饋之人則

不納其所饋之物也易曰不耕獲不菑畬凶此易

无妄六二爻辭无妄震下乾上六二既在震卦居中

得位宜合仕者謂合事九五被六三所隔不得往仕

是道之不行雖食其祿猶不耕獲割不蓄畬田無功德物是其凶引之者證貪財之事○**田**一至新田○正義曰按爾雅釋地云田一歲曰蓄孫炎云始蓄殺其草木二歲曰新田孫炎云新成桑田也三歲曰畬孫炎云畬舒緩周頌傳亦云三歲曰畬此云三歲曰新田者誤也

子曰君子不盡利以遺民**田**不與民爭利也詩云彼有

遺秉此有不斂穧伊寡婦之利**田**言獲者之遺餘据

拾所以為利○穧子賜反又才計反据君運反拾音十故君子仕則不稼

田則不漁食時不力珍大夫不坐羊士不坐犬**田**食

時謂食四時之膳也力猶務也天子諸侯有秩膳古

者殺牲食其肉坐其皮不坐犬羊是不無故殺之詩

云采葑采菲無以下體德音莫違及爾同死**田**葑蔓

菁也陳宋之間謂之葑菲當類也下體謂其根也采

葑菲之菜者采其葉而可食無以其根美則并取之

苦則棄之并取之是盡利也此詩故親今疏者言人

之交當如采葑采菲取一善而已君子不求備於一

人能如此則德美之音不離令民我願與女同死矣

論語曰故舊無大故則不棄也○葑芳容反菲芳尾反蔓音萬徐音蠻菁

音精又子丁反當音富又音福并必政反又如字下同離力智反女音汝以此坊民民猶

忘義而爭利以亡其身**田**子云至其身○正義曰此一節明貴義輕利而坊民

之事也。○不盡利以遺民者言君子不盡竭其力當以餘利遺與民也。○詩云彼有遺秉此有不斂穧伊寡婦之利者此詩小雅大田之篇刺幽王之詩言幽王無道矜寡不能自存故陳明王之詩陰陽和調年歲豐稔田稼既多獲刈促遽彼處有遺秉把此處有不斂之穧束與寡婦拮拾以為利引之者證以利遺民者也。○食時不力食膳力務也言人君食四時之膳不更用力務求珍羞。○大夫不坐羊士不坐犬者言大夫無故不得殺羊坐其皮士無故不得殺犬坐其皮皆謂不貪其利以厚已也。○詩云采葑采菲無以下體者此詩邶風谷風之篇婦人怨夫棄已故以此言恨之言采其葑菲之菜無以下體根莖之惡并棄其葉言取妻之時無以花落色衰并棄其夫婦之禮。○德音莫違及爾同死者如此則道德音聲無相乖違則可與汝同至於死詩之文義其理如此今此記者引詩斷章為義凡有二意一則云采此葑菲之菜但采其葉無得并采其下體之根莖言根莖雖美不可并取則是不盡取其利當遺與於下二則云采

其葑菲之菜無以下體之惡并棄其葉據下體有苦惡之時言交友之道無以一處之惡并棄其餘事之善如此則德音莫違與汝同至於死作記者據其根善則無得并取其根無盡利也據其根惡則無得并棄其葉不求備也。○釋云葑蔓至棄也。○正義曰按詩傳云葑須也爾雅釋草云須葑葑陸璣云又謂之葑吳人謂葑葑蔓菁幽州人或謂之芥云葑當類者釋草云葑葑菜郭景純云葑草生下溼地似蕪菁華紫赤色可食云采葑菲之菜者采其葉而可食無以其根美則并取之苦則棄之并取之是盡利也者鄭之此註解此記所引本明無盡利之事則德音莫違及爾同死當解云上無盡利於民則道德之音無有乖違民之及君可同至於死今鄭已下所註更別生一義與已意稍乖云此詩故親今疏者此鄭別解詩義以註記之時未見毛傳不知夫婦相怨謂交友相與所以註記之時未見毛傳不知夫婦相怨謂交友相謂根惡但取葉處一善而已不棄其根也云君子不求備於一人者謂一人身上既有善處亦有惡處不

可以惡處并棄其善也論語云故舊無大故則不棄也鄭引之者證交友不以小惡而相棄鄭此註前釋正合記文鄭之後釋不知何意如此今所未詳

子云夫禮坊民所淫章民之別使民無嫌以為民紀者也

淫猶貪也章明也嫌疑也故男女無媒不交

無幣不相見恐男女之無別也重男女之會所以

遠別之於禽獸也有幣者必有媒有媒者不必有幣

仲春之月會男女之時不必待幣○媒音梅註同以此坊民

民猶有自獻其身○獻猶進也詩云伐柯如之何匪

斧不克取妻如之何匪媒不得○藝麻如之何橫從其

畝取妻如之何必告父母伐柯伐木以為柯也克

能也藝猶樹也橫從橫行治其田也言取妻之法必

有媒如伐柯之必須斧也取妻之道必告父母如樹

麻當先易治其田○柯古何反斧柄取七樹反後皆

亦作遊行治其○同從子容反註同橫行治其田本

田易以豉反○終於篇末總坊男女奔淫之事夫

婦重慎之義也此節明男女非媒非幣不相交見

夫禮坊民所淫者淫貪也言禮者坊民所貪欲之事

知非直是坊民淫泆而云貪者以文云所淫稱所是

所貪也若其淫泆則當云坊民淫不須云所也章

民之別者章明也明民之男女令相分別使民無嫌

綱紀也○民猶有自獻其身謂民之女人猶有自進

此詩齊風南山之篇刺齊襄公與妹文姜姦淫之事
○藝麻如之何橫從其畝者藝種也橫行也言將種
麻如之何必須橫行
耕治其田然後得麻

子云取妻不取同姓以厚別也

厚猶遠也
○不取如字又七樹

反故買妾不知其姓則卜之

妾言買者以其賤同

之於眾物也士庶之妾恒多凡庸有不知其姓者以

此坊民魯春秋猶去夫人之姓曰吳其死曰孟子卒

吳大伯之後魯同姓也昭公取焉去姬曰吳而已

至其死亦略云孟子卒不書夫人某氏薨孟子蓋其

且字○去起呂反**坊**坊民取同姓為妻之事○買妾註同大音泰

不知其姓則卜之者妾既卑賤不可盡知其所生本
姓但避其凶害唯卜其姓吉乃取之○魯春秋猶去
夫人之姓曰吳者依春秋之例如夫人齊女即云姜
氏至自齊以例言之此吳女亦當云夫人姬氏至自
吳魯則諱其姬姓而不稱夫人姬氏至自吳是去夫
人之姓曰吳也但春秋經文不載其事其春秋簡牘
雜記則有之故論語云謂之吳孟子是當時之言有
稱吳也○其死曰孟子卒者哀十二年稱孟子卒若
其不諱當云夫人姬氏薨以諱取同姓而云孟子卒
孟子是夫人之且字沒其氏書其且字又沒其薨而
略言卒而已皆為同姓諱之鄭與何休皆以諱取同
姓而書卒左氏則以不成喪故稱卒與鄭何異也○
伯叔季若伯姬季姬今云孟子故知且字也

子云禮非祭男女不交爵

交爵謂相獻酢以此坊民
陽侯猶殺繆侯而竊其夫人
同姓也以貪夫人之

色至殺君而立其國未聞

音如字繆音穆

故大饗

廢夫人之禮

大饗饗諸侯來朝者也夫人之禮使人攝

人攝

○朝直

子云

至之禮○正義曰此一節坊男

男女不交爵者言唯祭之時乃得交爵故特牲饋食

禮云主婦獻尸尸酢主婦是交爵也○故大饗廢夫

人之禮者以大饗之時夫人與君同饗於賓是繆侯

及夫人共出饗賓陽侯是繆侯同姓之國見繆侯夫

人之美乃殺繆侯而取其夫人反篡其國而自立故

大饗廢夫人之禮不使夫人得預其禮也以此言之

則陽侯以前大饗夫人出饗隣國之君得有男女交

爵此云非祭男女不交爵者謂侯伯子男及卿大夫

士祭乃交爵若王於上公及上公相饗時后與夫人

亦男女交爵與裸同也故大行人云上公之禮王禮

再裸而酢是也○同姓至未聞○正義曰言同姓

者則上文云君不與同姓同車是也云其國未聞者

雖有陽侯繆侯是兩君之諡未聞同國君故云未聞

又按王饗諸侯及諸侯自相饗同姓則后夫人親獻

異姓則使人攝獻則繆侯所饗蓋同姓也且王與同

姓雖為侯伯車服與上公同上公既再裸后與王俱

裸則上公相於與王同也其同姓上公則后與夫人

親裸獻拜送也若異姓上公使人攝裸故宗伯職云

大賓客則攝而載裸謂異姓也內宰職云凡賓客之

裸獻瑤爵皆贊註云謂王同姓及二王之後來朝覲

王以爵鬯禮之后以瑤爵亞獻謂同姓也自陽

侯殺繆侯後其後夫人獻禮遂廢並使人攝也

子云寡婦之子不有見焉則弗友也君子以辟遠也

有見謂睹其才藝也同志為友

○見賢遍反註及下

下遠

故朋友之交主人不在不有大故則不入其門

色同

大故喪病以此坊民民猶以色厚於德子云好德

○正義曰言同姓

者則上文云君不與同姓同車是也云其國未聞者

雖有陽侯繆侯是兩君之諡未聞同國君故云未聞

如好色

註

此句似不足論語曰未見好德如好色疾

時人厚與色之甚而薄於德也

○好呼報反下及註同

諸侯不

下漁色

註

謂不內取於國中也內取國中為下漁色

昏禮始納采謂采擇其可者也國君而內取象捕魚

然中網取之是無所擇

○捕蒲布反中網丁仲反

故君子遠色以

為民紀故男女授受不親

註

不親者不以手相與也

內則曰非祭非喪不相授器其相授則女受以筐其

無筐則皆坐奠之而後取之

○筐音匪

御婦人則進左手

註御者在右前左手則身微偕之姑姊妹女子子已

嫁而反男子不與同席而坐

註

女子不十年而出也

嫁及成人可以出矣猶不與男子共席而坐遠別寡

婦不夜哭

註

嫌患人道婦人疾問之不問其疾嫌

媚略之也問增損而已以此坊民猶淫佚而亂於

族

註

亂族犯非妃匹也

○洪音逸本又作逸同妃匹音配一音如字

隨子

至於族○正義曰此一節更申明男女相遠又坊人

同姓淫泆之事○諸侯

中網者皆取之譬如取美色

求魚故云漁色諸侯當外取不當下

之女若下嚮內取國中似漁人之求漁

御婦人則進左手者以御者之禮

在前轉婦人疾問之不問其疾

禮記卷之五十一 祭義第十一 子云昏禮壻親迎見於舅姑舅姑承子以授壻恐事之

者謂不問其疾嫌似媚

損而已

子云昏禮壻親迎見於舅姑舅姑承子以授壻恐事之

違也音甫舅姑妻之父母也妻之父為外舅妻之母為

外姑父戒女曰夙夜無違命母戒女曰毋違宮事迎

反魚敬以此坊民婦猶有不至者音甫不至不親夫以孝

舅姑也春秋成公九年春二月伯姬歸於宋夏五月

季孫行父如宋致女是時宋共公不親迎恐其有違

而致之也音甫子云至至者音甫正義曰見於舅姑

見於舅姑舅姑謂婦之父母也音甫以授於壻則昏禮父戒女曰夙夜無

違宮事是也恐事之違者音甫違故親以女授壻也

禮記卷之五十一 祭義第十一 三十八 及古

禮記註疏卷第五十一 終

禮記註疏卷第五十二

漢鄭氏註

唐孔穎達疏

中庸第三十一 ○陸曰鄭云以其記中和之為用也

聖祖之 **禮** 正義曰按鄭曰錄云名曰中庸者以其記

德也 **禮** 中和之為用也庸用也孔子之孫子思

作之以昭明聖祖之 **禮** 天命謂天所

德此於別錄屬通論 **禮** 天命謂天所

命生人者也是謂性命木神則仁金神則義火神則

禮水神則信土神則知孝經說曰性者生之質命人

所稟受度也率循也循性行之是謂道修治也治而

廣之人放傲之是曰教○率所律反知音智下知者大知皆同放方往反傲戶教

反道也者不可須臾離也可離非道也○道猶道路也出入動作由之離之惡乎從也及註同惡音身是

故君子戒慎乎其所不睹恐懼乎其所不聞○小人

閑居為不善無所不至也君子則不然雖視之無人

聽之無聲猶戒慎恐懼自修正是其不須臾離道○

丁古反恐匡勇反莫見乎隱莫顯乎微故君子慎其

獨也○慎獨者慎其閑居之所為小人於隱者動作

言語自以為不見睹不見聞則必肆盡其情也若有

佔聽之者是為顯見甚於眾人之中為之○見賢遍反註顯見

同一音如字佔較廉反喜怒哀樂之未發謂之中發而皆中節

謂之中和也者天下之大本也和也者天下之達道

也○中為大本者以其含喜怒哀樂禮之所由生政

教自此出也○樂音洛註同中丁致中和天地位焉

萬物育焉○致行之至也位猶正也育生也長也長

竹丈○天命至育焉○正義曰此節明中庸之德必

反○修道而行謂子思欲明中庸先本於道○天

老子云道本無名強名之曰道但人自然感生有剛柔好惡或仁或義或禮或知或信是天性自然故云謂之性○率性之謂道率循也道者通物之名言依循性之所感而行不令違越是之曰道感仁行仁感義行義之屬不失其常合於道理使得通達是率性之謂道○修道之謂教○人君在上修行此道以教於下是修道之謂教也○圖天命至曰教○正義曰云天命謂天所命生人者也○是謂性命按易乾象云乾道變化各正性命是也云木神則仁者皇氏云東方春春主施生仁亦主施生云金神則義者秋為金金主嚴殺義亦果敢斷決也云火神則禮者夏為火火主照物而有分別禮亦主分別云水神則信冬主閉藏充實不虛水有內明不欺於物信亦不虛詐也云土神則知者金木水火土無所不載土所含義者多知亦所舍者衆故云土神則知云孝經說曰性者生之質命人所稟受度也不云命者鄭以通解性命為一故不復言命但性情之義說者不通亦略言之賀場云性之與情猶波之與水靜時是水動則是波

靜時是性動則是情左傳云天有六氣降而生五行至於含生之類皆感五行生矣唯人獨稟秀氣故禮道云人者五行之秀氣被色而生既有五常仁義禮智性因五常而有六情則性之與情似金與環印環印之用非金亦因金而有環印情之所用非性亦因性而有情則性者靜情者動故樂記云人生而靜天之性也感於物而動性之欲也故詩序云情動於中是也但感五行在人為五常得其清氣備者則為聖人得其濁氣簡者則為愚人降聖以下愚人以上所稟或多或少不可言一故分為九等孔子云唯上與下愚不移二者之外逐物移矣故論語云性相近也者此謂聖人修行仁義禮智信以為教化道猶道路也道者開通性命猶如道路開通於人行於道路不可須臾離也若離道則礙難不通猶善道須臾離棄則身有患害而生也可離非道也者若荒梗塞澀之處是可離棄以非善道之路之所由猶如凶惡邪僻之行是可離棄以非善道之行故云可離非道也

○是故君子戒慎乎其所不睹者言君子行道先慮其微若微能先慮則必合於道故君子恒常戒於其所不睹之處人雖目不睹之處猶戒慎況其惡事暗見而肯犯之故君子恒常戒慎之○恐懼乎其所不聞者言君子恒恐迫畏懼於所不聞之處言雖耳所不聞而心懷恐懼之不睹不聞猶須慎懼況暗聞之處不聞可知也○莫見乎隱莫顯乎微者莫無也言凡在衆人之中猶知所畏及至幽隱之處謂人不可見便即恣情人皆佔聽察見罪狀甚於衆人之中所以恒須慎懼如此以罪過愆失無見於幽隱之處無顯露於細微之所也○故君子慎其獨也者以其隱微之處恐其罪惡彰顯故君子之人恒甚其獨居言雖曰獨居能謹慎守道也○喜怒哀樂之未發謂之中者言喜怒哀樂緣事而生未發之時澹然虛靜心無所慮而當於理故謂之中○發而皆中節謂之和者不能寂靜而有喜怒哀樂之情雖復動發皆中節限猶如鹽梅相得性行和諧故乃謂之和○中也者天下之大本也者言情慾未發是人性初本故曰天下之

大本也○和也者天下之達道也者言情慾雖發而能和合道理可通達流行故曰天下之達道也○致中和天地位焉萬物育焉致至也位正也育生長也言人君所能致極中和使陰陽不錯則天地得其正位焉生成得理故萬物其養育焉

仲尼曰君子中庸小人反中庸君子之中庸也君子而時中小人之中庸也小人而無忌憚也

中庸常用

中爲常道也反中庸者所行非中庸然亦自以爲中庸也君子而時中者其容貌君子而又時節其中也小人而無忌憚其容貌小人又以無畏難爲常行是其反中庸也○小人之中庸也王肅本作小人之反中庸也忌憚徒旦反忌畏也憚難也難

乃且反行

子曰中庸其至矣乎民鮮能久矣

鮮罕

也言中庸為道至美顧人罕能久行

○中庸其至矣

之為德其至矣乎鮮息淺反下

子曰道之不行也我

知之矣知者過之愚者不及也道之不明也我知之

矣賢者過之不肖者不及也人莫不飲食也鮮能知

味也罕知其味謂愚者所以不及也過與不及使

道不行唯禮能為之中

○知音智下文大知也子知

子曰道其不行矣夫

閱無明君教之

夫○正義曰此一節是子思引仲尼之言廣明中庸

○君子中庸者庸常也君子之人用中以為常故云
 君子中庸○小人反中庸者小人則不用中為常是
 反中庸也○君子之中庸也君子而時中者此覆說
 君子中庸之事言君子之為中庸容貌為君子心行
 而時節其中謂喜怒不過節也故云君子而時中○
 小人之中庸也小人而無忌憚也者此覆說小人反
 中庸之事言小人而無忌憚也小人將此以為常亦以
 為中庸故云小人之中庸也○子曰中庸其至矣乎
 ○前既言君子小人之不同此又歎中庸之美人寡能
 久行其中庸之德至極美乎○民鮮能久矣者○但
 寡能長久而行鮮罕也言中庸為至美故人罕能久
 行之○子曰道之不行也我知之矣者此覆說人寡
 能行中庸之事道之所以不行者言我知其道之不
 行所由故云我知之矣○知者過之愚者不及也以
 輕於道故過之以遠於道故不及○道之不明也我
 知之矣者言道之所以不顯明我亦知其所以也○
 賢者過之不肖者不及也言道之不行為易故知者

禮記疏
過之愚者不及道之不明為難故云賢者過之不肖者不及是以變知稱賢變愚稱不肖是賢時於智不肖勝於愚也○人莫不飲食也鮮能知味也者言飲食易也知味難也猶言人莫不行中庸但鮮能久行之言知之者易行之者難所謂愚者不能及中庸也按與義云張華辨鮮師曠別薪苻朗為青州刺史善能知味食雞知棲半露食鶩知其黑白此皆晉書文也子曰道其不行矣夫者夫子既傷道之不行又哀閔傷之云時無明君其道不復行也○反中至庸也○正義曰反中庸者所行非中庸者言用非中以為常是反中庸故云所行非中庸云亦自以為中庸也解經小人之中庸雖行惡事亦自謂為中庸云其容貌君子而又時節其中也解經君子而時中云其容貌小人又以無畏難為常行者解經小人而無忌憚既無忌憚則不時節其中庸也

子曰舜其大知也與舜好問而好察邇言隱惡而揚善

執其兩端用其中於民其斯以為舜乎

言而善易以進又察而行之也兩端過與不及也用

其中於民賢與不肖皆能行之也斯此也其德如此

乃號為舜舜之言充也

子曰至舜乎○正義曰此一經明舜能行中庸之行先察近言而後至於中庸也○舜其大知也愚者既能包容大道又能察於近言即是大知也○執其兩端用其中於民者端謂頭緒謂知者過之愚者不及言舜能執持愚知兩端用其中道於民使愚知既能行之○其斯以為舜乎者斯此也以其德化如此故號之為舜○**舜**之充也○正義曰按諡法云受禪成功曰舜又云仁義盛明曰舜皆是道德充滿之意故言舜為充也

子曰人皆曰予知驅而納諸罟獲陷阱之中而莫之知辟也人皆曰予知擇乎中庸而不能期月守也

我也言凡人自謂有知人使之入罟不知辟也自謂

擇中庸而為之亦不能久行言其實愚又無恒

罟音古網之總名獲胡化反尚書傳云捕獸機檻陷阱沒之

陷阱才性反本或作奔同阱穿地陷獸也說文云奔

或為阱字也辟音避註

說文云奔

知辟辟害皆同期音基

說文云奔

之事予我也世之愚人皆自謂言我無知之人行中庸

諸罟獲陷阱之中而莫之知辟也者此謂無知之

設譬也罟網也獲謂柞榜也陷阱謂坑也穿地為坑

豎鋒刃於中以陷獸也言禽獸被人所驅納於罟網

獲陷阱之中而不知達辟似無知之人為嗜欲所驅

罪陷之中而不知辟即下文是也

擇乎中庸而不

能期月守也者鄭云自謂擇中庸而為之亦不能久

行言其實愚又無恒也小人自謂選擇中庸而心行

亦非中庸假令偶有中庸亦不能

期而一月而守之如入陷阱也

子曰回之為人也擇乎中庸得一善則拳拳服膺而弗

失之矣

○拳音權又起阮反徐羌

奉芳

子曰天下國家可均也爵祿可辭也白刃可蹈

也中庸不可能也

○踏音悼

禮記

卷之三

禮記

子曰至能也○正義曰此一節是夫子明顏回能行

中庸言中庸之難也○得一善則拳拳服膺而弗失

之矣者言顏回選擇中庸而行得一善事則形貌拳

拳然奉持之膺謂習膺言奉持守於善道弗敢棄夫

謂卿大夫也○白刃可蹈也者言白刃雖利尚可履

也

也

也

也

也

也

也

也

也

也

也

也

也

也

也

也

也

也

也

也

也

也

也

也

也

也

也

也

也

也

也

也

也

也

也

也

也

也

也

也

也

也

也

也

也

也

也

也

也

也

也

也

也

也

也

也

也

也

也

也

也

也

也

也

也

也

也

也

也

也

也

也

也

也

也

也

也

也

也

也

也

也

也

也

也

也

也

也

也

也

也

也

也

也

也

蹈而行之。○中庸不可能也。言在上諸事雖難猶可為之。唯中庸之道不可能也。為知者過之。愚者不及。言中庸難為之難也。

子路問強

子曰

強勇者所好也

○強其良反。下同。呼報反。

子曰南方

之強與北方之強與抑而強與

子曰

言三者所以為強者異也。抑辭也。而之言女也。謂中國也。○女音汝。下同。寬

柔以教不報無道南方之強也。君子居之

子曰

南方以

舒緩為強不報無道謂犯而不投也

子曰

南方以

華死而不厭北方之強也而強者居之

子曰

衽猶席也

北方以剛猛為強

子曰

衽猶席也

故君子和而不

流強哉矯中立而不倚強哉矯國有道不變塞焉強

哉矯國無道至死不變強哉矯

子曰

此抑女之強也流

猶移也塞猶實也國有道不變以趨時國無道不變

以辟害有道無道一也矯強貌塞或為色

子曰

○矯居表

依彼反徐

子曰

○矯居表

其蟻反徐

子曰

○正義曰此一節明中庸

回能擇中庸言已有強故問之問強中亦兼有中庸

否庾氏云問強中之中庸者然此問之亦如論語云

子謂顏淵曰用之則行舍之則藏唯我與爾有是夫

子路曰子行三軍則誰與之類是也○子曰南方之

強與北方之強與抑而強與者抑語助也而之言女

也女子路也夫子將答子路之問且先反問子路言

強有多種女今所問何者之強為南方為北方為

中國女所能之強也子路之強行中國之強也○寬

柔以教不報無道南方之強也君子居之反問既竟
 夫子遂為歷解之南方為荆陽之南其地多陽陽氣
 舒散人情寬緩和柔假令人有無道加已已亦不報
 和柔為君子之道故云君子居之○衽金革死而不
 厭北方之強也而強者居之者衽臥席也金革謂軍
 戎器械也北方沙漠之地其地多陰陰氣褊急故人
 生剛猛恒好鬪爭故以甲鎧為席寢宿於中至死不
 厭非君子所處而強梁者居之然唯云南北不云東
 西者鄭冲云是必南北互舉蓋與東西俗同故不言
 也故君子和不而流強哉矯此以下皆述中國之強
 也流移也矯亦強貌也不為南北之強故性行和合
 而不流移心行強哉形貌矯然○中立而不倚強哉
 矯者中正獨立而不偏倚志意強哉形貌矯然○國
 有道不變塞焉強哉矯者若國有道守直不變德行
 充實志意強哉形貌矯然○國無道至死不強強哉
 矯者若國之無道守善至死性不改變志意強哉形
 貌矯然○此抑女至強貌○正義曰此抑女之強
 也何以知之上文既說三種之強又見南方之強又

見北方之強唯抑而之強未見故知此經所云者是
 抑女之強也云流移也者以其性和同不流移隨物
 合和而不移亦中庸之德也云國有道不變以趨時
 者國雖有道不能隨逐物以求榮利今不解變已志
 以趨會於時也云矯強貌者
 矯是壯大之形故云強貌也

子曰素隱行怪後世有述焉吾弗為之矣素讀為攻

城攻其所僭之僭僭猶鄉也言方鄉辟害隱身而行

僭諱以作後世名也弗為之矣取之也○僭音素鄉

亮反下皆下僭久委反下同譎音決君子遵道而行半塗而廢吾弗能

已矣廢猶罷止也弗能已矣汲汲行道不為時人

之隱行○汲音急隱君子依乎中庸遯世不見知而

不悔唯聖者能之

言隱者當如此也唯舜為能如

此通同徒頓反

君子之道費而隱

言可隱之節也

費猶侷也道不費則仕

弗反徐音弗註同

夫婦之

愚可以與知焉及其至也雖聖人亦有所不知焉夫

婦之不肖可以能行焉及其至也雖聖人亦有所不

能焉

與讀為贊者皆與之與言匹夫匹婦愚耳亦

可以其與有所知可以其能有所行者以其知行之

極也聖人有不能如此舜好察邇言由此故與

與音

預註皆與之與以其與天地之大也人猶有所憾

與音

憾恨也天地至大無不覆載人尚有所恨焉況於聖

人能盡備之乎

憾本又作感胡暗反註同

故君子語大天下莫

能載焉語小天下莫能破焉

語猶說也所說大事

謂先王之道也所說小事謂若愚不肖夫婦之知行

也聖人盡兼行詩云鳶飛戾天魚躍于淵言其上下

察也

察猶著也言聖人之德至於天則鳶飛戾天

至於地則魚躍于淵是其著明於天地也

○鳶悅專反字又作

鳶戾力計呂結二反躍

君子之道造端乎夫婦及其

至也察乎天地

夫婦謂匹夫匹婦之所知所行造

在老疏子曰至天地○正義曰此一節論夫子雖隱
 反疏遜之世亦行中庸又明中庸之道初則起於
 匹夫匹婦終則徧於天地○素隱行怪後世有述焉
 者素鄉也謂無道之世身鄉幽隱之處應須靜默若
 行怪異之事求立功名使後世有所述焉○吾弗為
 之矣者取之也如此之事我不能為之以其身雖隱
 遜而名欲彰也○疏素讀為攻城攻其所係之素○
 正義曰司馬法文言身隱而行侷譎以作後世之名○
 若許由洗耳之屬是也○君子遵道而行當須行之終竟
 者言君子之人初既遵循道德而行當須行之終竟
 今不能終竟猶如人行於道路半途而自休廢廢猶
 罷止也○吾弗能已矣已猶止也吾弗能如時人半
 塗而休止言汲汲行道無休已也○疏不為時人之
 隱行○正義曰謂作侷譎求名是也君子以隱終始
 行道不能止也○君子至能之○言君子依行中庸
 之德若值時無道隱遜於世雖有才德不為時人所
 知而無悔恨之心如此者非凡人所能唯聖者能然
 若不能依行中庸者雖隱遜於世不為人所知則有

悔恨之心也○疏唯舜為能如此○正義曰知者史
 記云舜耕於歷山漁於雷澤陶於河濱是不見知而
 不悔○君子之道費而隱註云言可隱之節費猶侷
 也言君子之人遭值亂世道德違費則隱而不仕若
 道之不費則當仕也○夫婦之愚可以與知焉者言
 天下之事千端萬緒或細小之事雖夫婦之愚偶然
 與知其善惡若芻蕘之言有可聽用故云與知○及
 其至也雖聖人亦有所不知焉者言道之至極如造
 化之理雖聖人不知其所由故云及其至也雖聖人
 亦有所不知焉○夫婦之不肯可以能行焉以行之
 至極故也前文據其知此文據其行以其知行有異
 故別起其文但知之易行之難故上文云夫婦之愚
 行之難故此經云夫婦之不肯不肯勝於愚也○及
 其至也雖聖人亦有所不能焉者知之與行之皆是
 至極既是至極故聖人有所不能也○疏與讀為贊者
 皆與之與○正義曰士冠禮云其饗冠者贊者皆與
 謂干與也云舜好察邇言由此故與者即愚夫愚婦
 有所識知故也與語助也○天地之大也人猶有所

憾者憾恨也言天地至大無物不養無物不覆載如
 冬寒夏暑人猶有怨恨之猶如聖人之德無善不包
 人猶怨之是不可備也中庸之道於理為難大小兼
 包始可以備也○故君子語天下莫能載焉者語
 說也大謂先王之道言君子語說先王之道其事既
 大天下之人無能勝載之者○語小天下莫能破焉
 者若說細碎小事謂愚不肖事既纖細天下之人無
 能分破之者言事似秋毫不可分破也○**聖人盡**
 兼行○正義曰謂兼行大小之事小事則愚夫愚婦
 所知行大事則先王之道前文云雖聖人有所不知
 不能此云大事聖人兼行之者前云有所不知不能
 謂於小事不勝匹夫匹婦耳非謂大事不能也故此
 云盡兼行之○詩云鸞飛戾天魚躍于淵言其上下
 察也者此大雅旱麓之篇美文王之詩引之者言聖
 人之德上至於天則鸞飛戾天是翱翔得所聖人之
 德下至於地則魚躍于淵是游泳得所言聖人之德
 上下明察詩本文云鸞飛戾天喻惡人遠云魚躍于
 淵喻善人得所此引斷章故與詩義有異也○君子

之道造端乎夫婦者言君子行道初始造立端緒起
 於匹夫匹婦之所知所行者○及其至也察乎天地
 者言雖起於匹夫匹婦所知所行及其至也察乎天地
 其至極之時明察於上下天地也

子曰道不遠人人之為道而遠人不可以為道**言**道

即不遠於人人不能行也詩云伐柯伐柯其則不遠

執柯以伐柯睨而視之猶以為遠**言**則法也言持柯

以伐木將以為柯近以柯為尺寸之法此法不遠人

人尚遠之明為道不可以遠○柯古何反睨徐音詣睨也故君子

以人治人改而止**言**言人有罪過君子以人道治之

其人改則止赦之不責以人所不能忠恕違道不遠

施諸已而不願亦勿施於人○違猶去也君子之道
 四丘未能一焉所求乎子以事父未能也所求乎臣
 以事君未能也所求乎弟以事兄未能也所求乎朋
 友先施之未能也○聖人而曰我未能明人當勉之
 無已庸德之行庸言之謹有所不足不敢不勉有餘
 不敢盡言顧行行顧言○庸猶常也言德常行也言
 常謹也聖人之行實過於人有餘不敢盡常為人法
 從禮也○行行皆下孟反註聖人君子胡不慥慥爾
○慥七到反行
○君子謂眾賢也慥慥守實言行相應之貌

下孟反應於陵反舊音應對之應

君子素其位而行不願乎其外素
 富貴行乎富貴素貧賤行乎貧賤素夷狄行乎夷狄
 素患難行乎患難君子無入而不自得焉○係皆讀
 為素不願乎其外謂息不出其位也自得謂所鄉不
 失其道○難乃且反下同在上位不陵下在下位不援上○援音
 援謂牽持之也○園註同正已而不求於人則無怨上
 不怨天下不尤人○無怨人無怨之者也論語曰君
 子求諸已小人求諸人○已音紀怨於願反又故君
 子居易以俟命小人行險以徼幸○易猶平安也俟

命聽夫任命也除謂傾危之道○易以政反註
 道不遠人人之為道至險以微幸○正義曰此一節
 明中庸之道去人不遠但行於已則外能及物○道
 不遠人者言中庸之道不遠離於人身言人能行之
 於已則是中庸也○人之為道而遠人不可以為道
 言人為中庸之道當附近於人謂人所能行則已所
 行可以為道若違理離遠則不可施於已又不可行
 於人則非道也故云人之為道而遠人不可以為道
 也○詩云伐柯伐柯其則不遠執柯以伐柯睨而視
 之猶以為遠此幽風伐柯之篇美周公之詩柯斧柄
 也周禮云柯長三尺博三寸則法也言伐柯斫也柯
 柄長短其法不遠也但執柯睨而視之猶以為遠言
 欲行其道於人其法亦不遠但近取法於身何異持
 柯以伐柯人猶以為遠明為道之法亦不可以遠即
 所不願於上無以交於下所不願於下無以事上况
 是在身外於他人之處欲以為道何可得乎明行道
 在於身而求道也○故君子以人治人改而止者以

道去人不遠言人有過君子當以人道治此有過之
 人改而止苦人自改而休止不須更責不能之事若
 人所不能則已亦不能是行道在於已身也○忠恕
 違道不遠者忠者內盡於心恕者外不欺物恕也
 忖度其義於人違去也言身行忠恕則去道不遠也
 ○施諸已而不怨亦勿施於人者諸於也他人有一
 不善之事施之於已已所不願亦勿施於人亦不
 願故也○所求乎子以事父未能也言此四者欲明
 求之於他人必先行之於已欲求其子以孝道事已
 已須以孝道事父母故云所求乎子以事父未能也
 恐人未能行之夫子聖人猶曰我未能行凡人
 當勉之無已○所求乎臣以事君未能也譬如已
 諸侯欲求於臣以忠事已○所求乎朋友先施於天子及廟
 中事尸是全臣道也○所求乎朋友先施於天子及廟
 欲求朋友以恩惠施已則已當先施恩惠於朋友也
 ○庸德之行庸言之謹庸常也謂自修已身常以德
 而行常以言而謹也○有所不足不敢不勉謂已之
 才行有所不足之處不敢不勉而行之○有餘不敢

禮言政
卷之三
盡謂已之才行有餘於人常持謙退不敢盡其才行
以過於人○言顧行者使言不過行恒顧視於行○
行顧言者使行副於言謂恒顧視於言也○君子胡
不慥慥爾慥慥守實言行相應之貌胡猶何也既顧
言行相副君子何得不慥慥然守實言行相應之道
也○君子素其位而行不願乎其外至行乎患難素
鄉也鄉其所居之位而行不願乎其外至行乎患難素
外之事論語云君子思不出其位也鄉富貴之中行
道於富貴謂不驕不淫也鄉貧賤之中則行道於貧
賤謂不諂不憚也鄉夷狄之中行道於夷狄夷狄雖
陋亦隨其俗而守道不改鄉患難之中行道於患難
而臨危不傾守死於善道也○君子無入而不自得
焉者言君子所入之處皆守善道在上位不陵下此
素富貴行富貴也若身處富貴依我常正之性不使
富貴以陵人若以富貴陵人是不行富貴之道○在
下位不援上者此素貧賤行貧賤也援牽持也若身
處貧賤則安之宜令自樂不得援牽富貴若以援牽
富貴是不行貧賤之道○正已而不求於人則無怨

此素夷狄行夷狄也若身入夷狄夷狄無禮義當自
正已而行不得求於彼人則彼人無怨已者論語云
言忠信行篤敬雖之夷狄不可棄○上不怨天下不
難則亦甘為不得上怨天下尤人故論語云不怨天
不尤人是也○故君子居易以俟命者易謂平安也
言君子以道自處恒居平安之中以聽待天命也○
小人行險以徼幸小人以惡自居恒行險難傾危之
事以徼求榮幸之道論語曰
不仁者不可以久處約是也

子曰射有似乎君子失諸正鵠反求諸其身
反求於

其身不以怨人畫布曰正棲皮曰鵠
正鵠皆鳥名也一日正正也鵠直也大射則張
皮侯而棲鵠賓射張布侯而設正也棲細兮反
君子
之道辟如行遠必自邇辟如登高必自卑
自從也

禮記疏
卷之三十五
後古訓

邇近也行之以近者卑者始以漸致之○辟音高遠○辟音

邇音爾卑音婢詩曰妻子好合如鼓瑟琴兄弟既翕

和樂且耽宜爾室家樂爾妻帑琴瑟聲相應和也

翕合也耽亦樂也古者謂子孫曰帑此詩言和室家

之道自近者始○好呼報反翕許急反樂音洛下及

註同耽下南反帑音奴子孫也本又作拏同尚書傳毛詩箋並云子也杜預註

左傳云妻子也應應對之應和胡臥反子曰父母

其順矣乎謂其教令行使室家順子曰至妻帑

○正義曰以上雖行道在於己身故此一節覆明行道在身之事

以射譬之○射有似乎君子者言凡人之射有似乎

君子之道○失諸正鵠反求諸其身者諸於也求責

也正謂賓射之侯鵠謂大射之侯言射者失於正鵠

謂失不中正鵠不責他人反鄉自責其身言君子之

人失道於外亦反自責於己君子行道譬如行遠必

自邇譬如登高必自卑者自從也邇近也卑下也行

之以遠者近之始升之以高者卑之始言以漸至高

遠不云近者遠始卑者高始但勤行其道於身然後

能被於物而可謂之高遠耳○詩云妻子好合如鼓

瑟琴兄弟既翕和樂且耽此小雅棠棣之篇美文王

之詩記人引此者言行道之法自近始猶如詩人之

所云欲和遠人先和其妻子兄弟故云妻子好合情

意相得如似鼓彈瑟與琴音聲相和也兄弟盡皆翕

合情意和樂且復耽之耽之者是相好之甚也宜爾

室家樂爾妻帑者宜善爾之室家愛樂爾之妻帑帑

子曰鬼神之為德其盛矣乎祝之而弗見聽之而弗聞體物而不可遺體猶生也可猶所也不有所遺言

萬物無不以鬼神之氣生也使天下之人齊明盛服

以承祭祀洋洋乎如在其上如在其左右明猶潔

也洋洋人想思其傍僂之貌齊側皆反本亦作齋洋音羊傍皇薄剛反謂

左右也徐方岡反僂徐於愷反又音愛詩曰神之格思不可度思矧可

射思格來也矧況也射厭也思皆聲之助言神之

來其形象不可億度而知事之盡敬而已況可厭倦

乎格古百反度待洛反註同矧詩忍反註同射音亦厭於艷反字又作厭下同盡子忍反夫微

之顯誠之不可揜如此夫言神無形而著不言而

誠揜音掩於檢反此夫音扶著張慮反疏子曰至此夫正義曰此

能顯著誠信中庸之道與鬼神之道相似亦從微至

著不言而自誠也體物而不可遺者體猶生也可猶所也言萬物生而有形體故云體物而不可遺者

言鬼神之養生萬物無不周徧而有所遺言萬

物無不以鬼神之氣生也使天下之人齊明盛服

以承祭祀者明猶潔也言鬼神能養生萬物故天下

之人齊戒明潔盛飾衣服以承祭祀洋洋乎如在

其上如在其左右者言鬼神之形狀人想像之如在

人之上如在人左右想見其形也詩曰神之格

思不可度思矧可射思者格來也思辭也矧況也射

厭也此大雅抑之篇刺厲王之詩詩人刺時人祭祀

解倦故云神之來至以其無形不可度知恒須恭敬

豐已危

卷之三十七

及古同

微昧不見而精靈與人為吉凶是從微之顯也。誠之不可揜者言鬼神誠信不可揜蔽善者必降之以福惡者必降之以禍如此夫者此詩人所云何可厭倦夫語助也此鬼神即與易繫辭云是故知鬼神之情狀與天地相似以能生萬物也按彼註木火之神生物金水之神終物彼以春夏對秋冬故以春夏生物物秋冬終物其實鬼神皆能生物終物也故此云體物而不可遺此雖說陰陽鬼神人之鬼神亦附陰陽之鬼神故此云齊明盛服以承祭祀是兼人之鬼神也

子曰舜其大孝也與德為聖人尊為天子富有四海之

內宗廟饗之子孫係之音餘故大德必得

其位必得其祿必得其名必得其壽音餘故大德必得

故天之生物必因其材而篤焉音餘材謂其質

性也篤厚也言善者天厚其福惡者天厚其壽皆由

其本而為之故栽者培之傾者覆之音餘栽讀如文王

初載之載栽猶殖也培益也今時人名草木之植曰

栽築墻立版亦曰栽栽或為茲覆敗也音餘栽依註音

同植也培蒲回反覆芳伏反音餘詩曰嘉樂君子音餘憲令

德宜民宜人受祿於天保佑命之自天申之故大德

者必受命音餘憲憲興盛之貌係安也佑助也音餘嘉戶

本作假音同假嘉也皇音加善也音餘子曰至受命

音顯註同一音如字佑音祐下註同音餘正義曰此

一節明中庸之德故能富有天下受天之命也音餘子

祭祀故云休周時陳國是舜之後○故大德必得其位者以其德大能覆養天下故必得其位如孔子有大德而無其位以不應土錄雖有大德而無其位也按援神契云丘為制法主黑綠不代蒼黃言孔子黑龍之精不合代周家木德之蒼也孔演圖又云聖人不空生必有所制以顯天心丘為木鐸制天下法是也○故天之壽者據舜言之而夫子不長壽以勤憂故也○故天之所生物必因其材而篤焉材謂質性也篤厚也言天之所生物隨物質性而厚之善者因厚其福舜禹是也惡者因厚其毒桀紂是也故四凶黜而舜受禪也○故栽者培之傾者覆之栽殖也培益也言道德自能豐殖則天因而培益之○傾者覆之者若無德自取傾危者天亦因而覆敗之也○**栽**讀至曰栽○正義曰栽讀如文王初載之載者按詩大明云文王初載天作之合彼註云載識也言文王生適有所識天為之生配謂生大妣此載為栽殖者載容兩義亦得為識亦以為殖此對傾者覆之故以為殖云築墻立版亦曰栽者按莊二十九年左傳云水昏

正而栽謂立版築也○詩曰嘉樂君子憲憲令德○此大雅嘉樂之篇美成王之詩嘉善也憲憲與盛之貌詩人言善樂君子此成王憲憲然有令善之德按詩本文憲憲為顯顯與此不同者齊魯韓詩與毛詩不同故也○宜民宜人受祿于天保佑命之自天申之故大德者必受命者宜民謂宜養萬民宜人謂宜官人其德如此故受福于天佑助也保安也天乃保安佑助命之為天子今申重福之作記者引註大德必受命之義則舜之為也

子曰無憂者其唯文王乎以王季為父以武王為子父

作之子述之聖人以立法度為大事子能述成之

則何憂乎堯舜之父子則有凶頑禹湯之父子則寡令聞父子相成唯有文王武王纘大王王季文王之

緒壹戎衣而有天下身不失天下之顯名尊為天子富有四海之內宗廟饗之子孫保之

註續繼也緒業

也戎兵也衣讀如殷聲之誤也齊人言殷聲如衣虞夏商周氏者多矣今姓有衣者殷之胄與壹戎殷者

一用兵伐殷也○續徐音纂哉管反大音泰下及註大王皆同一戎衣依註衣作殷於巾

反謂一用兵伐殷也尚書依字讀為一著戎衣而天下大定胄與直救反下音餘武王未受

命周公成文武之德追王大王王季上祀先公以天子之禮斯禮也達乎諸侯大夫及士庶人父為大夫子為士葬以大夫祭以士父為士子為大夫葬以士

祭以大夫期之喪達乎大夫三年之喪達乎天子父

母之喪無貴賤一也

註末猶老也追王大王王季者

以王迹起焉先公組紺以上至后稷也斯禮達於諸

侯大夫士庶人者謂葬之從死者之爵祭之用生者

之祿也言大夫葬以大夫士葬以士則追王者改葬

之矣期之喪達於大夫者謂旁親所降在大功者其

正統之期天子諸侯猶不降也大夫所降天子諸侯

絕之不為服所不臣乃服之也承葬祭說期三年之

喪者明子事父以孝不用其尊卑變

○未亡過反追王于況反註追

王同期音基註同組音祖紺古聞反組紺大王之父也亦曰諸懿懿音置雷反以上時掌反不為服于偽反也○武王聖德相承王有天下上能追尊大王王季因明天子以下及士庶人葬祭祀之禮各隨文解之○以王季為父以武王為子父作之子述之者言文王以王季為父則王季能制作禮樂文王奉而行之也○武王續大王王季文王之緒者續繼也緒業也言武王能續繼父祖之業以王天下也壹戎衣而有天下者戎兵也言一用兵伐殷而勝之也○**武**衣讀為殷○正義曰按尚書武成云一戎衣謂一著戎衣而滅殷此云一者以經武王繼大王王季文王三人之業一用滅殷對三人之業為一耳由三人之業故一身滅之鄭必以衣為殷者以十一年觀兵於孟津十三年滅紂是再著戎衣不得稱一戎衣故以衣為殷故註云齊人言殷聲如衣○武王末受命此美周公之德也未猶老也謂武王年老而受命平定天下

也斯禮也達乎諸侯大夫及士庶人者斯此也言周公尊崇先公之禮非直天子所行乃下達於諸侯大夫士庶人等無問尊卑皆得上尊祖父以已之祿祭其先人猶若周公以成王天子之禮祀其先公也○父為大夫子為士葬以大夫祭以士者謂父既為大夫祭以士禮貶其先人而云尊之者欲明以已之祿祀其先人也○期之喪達乎大夫者欲見大夫之尊猶有期喪為旁親所降在大功者得為期喪還著大功之服故云達乎大夫若天子諸侯旁期之喪則不為服也○三年之喪達乎天子者為正統在三年之喪父母及適子并妻也達乎天子者言天子皆服之不云父母而云三年者包適子也天子為后服期以三年包之者以后卒必待三年然後娶所以達子之志故通在三年之中是以昭十五年左傳云穆后崩大子壽卒叔向云王一歲而有三年之喪二焉是包后為三年也直云達乎天子不云諸侯者諸侯旁親尊同則不降故喪服大功章云諸侯為姑姊妹嫁於國君者是也○父母之喪無貴賤一也唯父母之喪

無問天子及士庶人其服竝同故云無貴賤一也○
 末猶至卑變○正義曰末猶老也者謂文王受命
 十一年武王觀兵于孟津白魚入王舟是老而受命
 受命後七年而崩故鄭註洛誥文王受赤雀武王俯
 取白魚皆七年是也云追王大王王季者以王迹起
 焉按詩頌闕宮云大王居岐之陽實始翦商是王迹
 起也云先公組紼以上至后稷也者組紼大王之父
 一名諸盤周本紀云亞圍卒子太公叔穎立太公卒
 子古公亶父立又世本云亞圍雲生大公組紼諸盤
 則叔穎組紼諸盤是一人也此又云追王大王王季
 上祀先公則先公之中包后稷也故云組紼以上至
 后稷也按司服云享先王則衮冕先公則鷩冕以后
 稷為周之始祖祫祭於廟當同先王用衮則先公無
 后稷也故鄭註司服云先公不啻至諸盤若四時常
 祀雖后稷及大王王季之等不得廣及先公故天保
 云禴祠烝嘗于公先王是四時常祀但有后稷諸盤
 以下故鄭註天保云先公謂后稷至諸盤此皆盡望
 經上下釋義故不同或有至字誤也云則追王者改

葬之矣者以大王王季身為諸侯葬從死者之爵則
 大王王季祇得為諸侯葬禮不得言追王從天子法
 故知追王之時而更改葬用天子禮按大傳云武王
 追王大王亶父王季歷此云周公追王不同者武王
 既伐紂追王布告天下周公追而改葬故不同也云
 期之喪達乎大夫者謂旁親所降在大功者熊氏云
 此對天子諸侯故云期之喪達乎大夫其實大夫為
 大功之喪得降小功小功之喪得降總麻是大功小
 功皆達乎大夫熊氏又云天子為正統之喪適婦大
 功適孫之婦小功義或然但無正文耳云所不臣乃
 服之也者喪服傳云始封之君不臣諸父昆弟封君
 之子不臣諸父而臣昆弟但不臣者皆以本服服也

子曰武王周公其達孝矣乎夫孝者善繼人之志善述

人之事者也春秋修其宗廟陳其宗器設其裳衣薦

其時食國修謂掃糞也宗器祭器也裳衣先祖之衣

衣服也設之當以授尸也時食四時祭也

掃悉報反糞弗運

反本亦作撰亦作拊同

宗廟之禮所以序昭穆也序爵所以辨

貴賤也序事所以辨賢也旅酬下為上所以逮賤也

燕毛所以序齒也

序猶次也爵謂公卿大夫士也

事謂薦羞也以辨賢者以其事別所能也若司徒奉

牛宗伯共雞牲矣文王世子曰宗廟之中以爵為位

崇德也宗人授事以官尊賢也旅酬下為上者謂若

特性饋食之禮賓弟子兄弟之子各舉觶於其長也

逮賤者宗廟之中以有事為榮也燕謂既祭而燕也

燕以髮色為坐祭時尊尊也至燕親親也齒亦年也

○昭穆常遙反穆又作繆音同逮本又作逌同音代

燕於見反註並同別彼列反共音恭饋其位反觶音

至長竹丈反下謂長同踐其位行其禮奏其樂敬其所尊愛其

所親事死如事生事亡如事存孝之至也

踐猶升也其者其先祖也踐或為纘郊社之禮所以事上帝

也宗廟之禮所以祀乎其先也

社祭地神不言曰土者省文明乎郊社之禮禘嘗之義治國其

如示諸掌乎示讀如寘諸河子之寘寘置也物而

要○示依註音寘之政反易以政反知力音智本亦無力字治之要也治直吏反一本作治國之要治
 則如○子曰至掌乎○正義曰以前經論文王武王
 廟行郊社之禮所以能治國如置物掌中也各隨文
 解之○夫孝者善繼人之志者人謂先人若文王有
 志伐紂武王能繼而承之尚書武成曰予小子其承
 厥志是善繼人之志也○善述人之事者也言文王
 有文德為王基而周公制禮以贊述之故洛誥云考
 朕昭子刑乃單文祖德是善述人之事也此是武王
 周昭公達孝之事○宗廟之禮所以序昭穆也者若昭
 與昭齒穆與穆齒是也○序爵所以辨貴賤也者序
 謂次序爵謂公卿大夫士也謂祭祀之時公卿大夫
 各以其爵位齒列而助祭祀是辨貴賤也故文王世
 子云宗廟之中以爵為位崇德也宗人授事以官尊
 賢也是也○序事所以辨賢也者事謂薦羞也序謂
 次序所供祭祀之事若司徒奉牛司馬奉羊宗伯共
 雞是分別賢能堪任其官也○旅酬下為上所以逮

賤也○旅衆也逮及也謂祭末飲酒之時使一人舉
 解之後至旅酬之時使卑者二人各舉觶於其長者
 卑下者先飲是下者為上賤者在先是恩意先及於
 賤者故云所以逮賤也按特牲饋食之禮主人洗爵
 獻長兄弟獻衆兄弟之後衆賓弟子於西階兄弟弟
 子于東階各舉觶於其長也弟子等皆是下賤而得
 舉觶是有事於宗廟之中是其榮也又制受爵是逮
 賤也○燕毛所以序齒也者言祭末燕時以毛髮為
 次序是所以序年齒也故註云燕謂既祭而燕也燕
 以髮色為坐祭時尊尊也至燕親親也○踐其位行
 其禮者踐升也謂孝子升其先祖之位行祭祀之禮
 也○治國其如示諸掌乎註云示讀如寘諸河干之
 寘寘置也者若能明此序爵辨賢尊親則
 治理其國其事為易猶如置物於掌中也

哀公問政子曰文武之政布在方策其人存則其政舉
 其人亡則其政息○方版也策簡也息猶滅也○方

華反版音板本亦作板

人道敏政地道敏樹

敏猶勉也樹謂

殖草木也人之無政若地無草木矣敏或為謀夫政也者蒲盧也

蒲盧螺贏謂土蜂也詩曰螟蛉有子之以成為已子政之於百姓若蒲盧之於桑蟲然

盧竝如字爾雅云螺贏蒲盧即今之細腰蜂也一名蠓蠃螺音果贏力果反本亦作螺音同蜂芳封反字亦作蠶同螟莫瓶反蛉音零已音紀故為政在人

人以身修身以道修道以仁取人以身言明君乃能得人仁者人也親親為大義者宜也尊賢為大親

親之殺尊賢之等禮所生也

人也讀如相人偶之

人以人意相存問之言

殺色界反徐所例反

在下位不獲乎

上民不可得而治矣

此句其屬在下著脫誤重在

此治直吏反一音如字脫音奪重直固反

故君子不可以不修身思修

身不可以不事親思事親不可以不知人思知人不

可以不知天言修身乃知孝知孝乃知人知人乃

知賢不肖知賢不肖乃知天命所府佑天下之達道

五所以行之者三曰君臣也父子也昆弟也

朋友之交也五者天下之達道也知仁勇三者天下

之達德也所以行之者一也

達者常行百王所不

變也知音智下及乎或生而知之或學而知之或

困而知之及其知之一也困而知之謂長而見禮

義之事已臨之而有不足乃始學而知之此達道也

長竹丈反已音紀或安而行之或利而行之或勉強而行之

及其成功一也利謂貪榮名也勉強恥不若人

其兩反哀公至一也正義曰此一節明哀公問

註同政於孔子孔子答以為政之道在於取人
修身并明達道有五行之者三今各隨文解之○文
武之政布在方策者言文王武王為政之道皆布列
在於方牘簡策○其人存則其政舉者雖在方策其
事久遠此廣陳為政之道其人謂賢人舉猶行也存

謂道德存在也若得其人道德存在則能興行政教

故云舉也○其人亡則其政息者息滅也其人若亡

謂道德滅亡不能興舉於政教若位無賢臣政所以

滅絕也○人道敏政者樹植草木也言為人君當勉力行

政○地道敏樹者樹植草木也言為地之道亦勉力

生殖也人之無政若地無草木地既無心云勉力者

以地之生物無倦似若人勉力行政然也○夫政也

者蒲盧也蒲盧取桑蟲之子以為已子善為政者化

養他民以為已民若蒲盧然也○故為政在人言君

行善政則民從之故欲為善政者在於得賢人也○

取人以身明君欲取賢人先以修正己身則賢人至

也○修身以道言欲修正其身先須行於道德也○

修道以仁者言欲修道德必須先修仁義○仁者人

也親親為大者仁謂仁恩相親偶也言行仁之法在

於親偶欲親偶疎人先親已親然後比親已疏故云

親親為大○義者宜也尊賢為大宜謂於事得宜即

是其義故云義者宜也若欲於事得宜莫過尊賢故
云尊賢為大○親親之殺尊賢之等禮所生也者五
豐巴充
卷之五
二十六
及古制

禮記卷之三十一
祭義第十
祭之日節降殺不同是親親之衰殺公卿大夫其爵各異是尊賢之等禮者所以辨明此上諸事故云禮所生也。在下位不獲乎上者鄭謂此句應在下章著脫誤重在此耳。故君子不可以不修身思修身不可以不事親言思念修身之道必先以孝為本故云不可以不事親。思事親不可以不知人既思事親不可不先擇友取人也。思知人不可以不知天欲思擇人必先知天時所佑助也謂人作善降之百祥作不善降之百殃當捨惡修善也。五者天下之達道也五者謂君臣父子夫婦昆弟朋友之交皆是人間常行道理事得開通故云達道也。知仁勇三者天下之達德也言知仁勇人所常行在身為德故云為本故云道三者為末故云德若行五道必須三德無知不能識其理無仁不能安其事無勇不能果其行故必須三德也。所以行之者一也言百王以來行此五道三德其義一也古今不變也。或生而知之謂天生自知也。或學而知之或因學而知之。

或困而知之謂臨事有困由學乃知。及其知之。一也言初知之時其事雖別既知之後並皆是知故云及其知之。一也。或安而行之謂無所求為安靜而行之。或利而行之謂貪其利益而行之。此五事得其榮名於己無害則利而行之也。故論語云知者利仁是也。或勉強而行之或畏懼罪惡勉力自強而行之。及其成功。一也。雖行之有異及其所行成功是一也。言皆得成功矣。皇氏云所知所行謂上五道三德今謂百行皆然非唯三五而已也。

子曰好學近乎知力行近乎仁知恥近乎勇知斯三者則知所以修身知所以修身則知所以治人知所以治人則知所以治天下國家矣。言有知有仁有勇乃知修身則修身以此三者為基。好呼報反近附近之近下同行皇

如字徐下孟反凡為天下國家有九經曰修身也尊賢也親

親也敬大臣也體羣臣也子庶民也來百工也柔遠

人也懷諸侯也體猶接納也子猶愛也遠人蕃國

之諸侯也子如字徐將吏反修身則道立尊賢則

不惑親親則諸父昆弟不怨敬大臣則不眩體羣臣

則士之報禮重子庶民則百姓勸來百工則財用足

柔遠人則四方歸之懷諸侯則天下畏之不惑謀

者良也不眩所任明也眩玄通反義曰前文夫子答

哀公為政須修身知人行五道三德之事此以下夫

子更為哀公廣說修身治天下之道有九種常行之

事又明修身在於至誠若能立誠所以贊天地動鬼

神也博厚配地高明配天各隨文解之此一節覆明

上生而知之學而知之困而知之好學近乎知者

則前文或學而知之蓋能好學無事不知故云近乎

知也力行近乎仁者此則前文或利而行之以其

勉力行善故近乎仁也知恥近乎勇者知前文困

而難之及勉強而行之以其知自羞恥勤勉遇事不

避危難故近乎勇也前經生而知之不覆說者以其

生知自然合聖故不須覆說也凡為天下國家有

九經者此夫子為哀公說治天下國家之道有九種

常行之事論九經之次目也體羣臣也者謂子愛

納言接納羣臣與之同體也子庶民也者謂子愛

庶民也來百工也者謂招來百工也修身則道

立者謂修正其身不為邪惡則道德興立也尊賢

禮記

卷之三

禮記

國家衆事但所謀之事大小有殊所以異其文○體
羣臣則士之報禮重者羣臣雖賤而君厚接納之則
臣感君恩故爲君死於患難是報禮重也○子庶民
則百姓勸子愛也言愛民如此則百姓勸勉以事上
也○來百工則財用足百工與財用也君若賞賚招
來之則百工皆自至故國家財用豐足○柔遠人則
四方歸之遠謂蕃國之諸侯四方則蕃國也懷諸侯
則天下畏之懷安撫也君若安撫懷之則諸侯服從
兵強土廣故
天下畏之

齊明盛服非禮不動所以修身也去讒遠色賤貨而貴
德所以勸賢也尊其位重其祿同其好惡所以勸親
親也官盛任使所以勸大臣也忠信重祿所以勸士
也時使薄斂所以勸百姓也日省月試旣廩稱事所

以勸百工也送往迎來嘉善而矜不能所以柔遠人
也繼絕世舉廢國治亂持危朝聘以時厚往而薄來
所以懷諸侯也

同其好惡不特有所好惡於同姓

雖恩不同義必同也尊重其祿位所以貴之不必授
以官守天官不可私也官盛任使大臣皆有屬官所
任使不親小事也忠信重祿有忠信者重其祿也時
使使之以時日省月試考按其成功也旣讀爲餼餼
廩稍食也橐人職曰乘其事考其弓弩以下上其食

○齊側皆反去起呂反遠于萬反好惡呼報反下烏
路反又竝如字註同斂力驗反旣依註音餼許氣反

廩彼錦反一本又力錦反稱尺證反朝直
 逢反藁苦報反一音古老反上時掌反
 正義曰此一節說行九經之法○齊明盛服者齊謂
 整齊明謂嚴明盛服謂正其衣冠是修身之體也此
 等非禮不動是以勸修身○尊其位謂授以大位重其
 好惡所以勸親親也者尊其位謂授以大位重其祿
 謂重多其祿位崇重而已不可任以職事同其好惡
 好謂慶賞惡謂誅罰言於同姓既有親疏恩親雖不
 同義必須等故不特有所好惡○勸親親也者尊位
 重祿所以勉之同其好惡以勸之是勸親親也○官盛
 任使所以勸大臣也官盛謂官之盛大有屬官者當
 令任使屬官不可以小事專勞大臣大臣懷德故云
 所以勸大臣也○日省月試既廩稱事所以勸百工
 也既廩謂飲食糧廩也言在上每日省視百工功程
 每月試其所作之事又飲食糧廩稱當其事功多則
 廩厚功少則餼薄是所以勸百工也○治亂持危者
 諸侯國內有亂則治討之危弱則扶持之○厚往而
 薄來所以懷諸侯也厚往謂諸侯還國王者以其財

賄厚重往報之薄來謂諸侯貢獻使輕薄而來如此
 則諸侯歸服故所以懷諸侯也○**尊**重至其食○
 正義曰尊正其祿位者言同姓之親既非賢才也尊
 重其祿位榮貴之而已不必授以官守也云大臣皆
 有屬官所任使不親小事也者若周禮六卿其下各
 有屬官其細碎小事皆屬官為之是不親小事也云
 既讀為餼廩稍食也者以既與廩連文又與餼字
 聲同故讀既為餼稍食者謂稍給之故周禮月終均
 其稍食是也引藁人職者證其餼廩稱事按周禮夏
 官藁人掌弓矢之材其職云乘其事乘謂計算其所
 為之事考其弓弩謂考按弓弩之善惡多少以下上
 其食下謂取退上謂增益善者則增上其食惡者則
 減其食故也

凡為天下國有九經所以行之者一也凡事豫則立
 不豫則廢言前定則不跲事前定則不困行前定則

不疾道前定則不窮

一謂當豫也踏躓也疾病也

人不能病之

孟反疾音救躓徐音致

窮

凡為至不

曰此一節明前九經之法唯在豫前謀之故云所以

行之者一也一謂豫也○言前定則不踏者按字林

云踏躓也躓謂行倒蹶也將欲發言能豫前思定然

後出口則言得流行不有蹶蹶也○事前定則不困

者困乏也言欲為事之時先須豫前思定則臨事不

困○行前定則不疾者疾病也言欲為行之時豫前

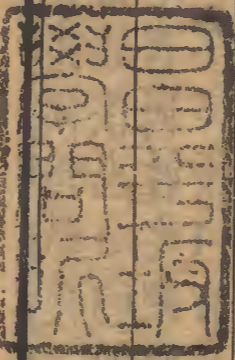
思定則行不疾病○道前定則不窮者言欲行道之

時豫前謀定則道無窮也○人不能病之○正義

曰解經行前定則不疾人若行不豫前定人或不

不信病害之既前定而後行故人不能病害也

禮記註疏卷第五十二終



真和堂

