

增注
校正

頭書目字彙

寅集

三畫後
 子六寸小九
 尸巾山《工
 己巾干么广
 及廿弋弓五
 彡イ

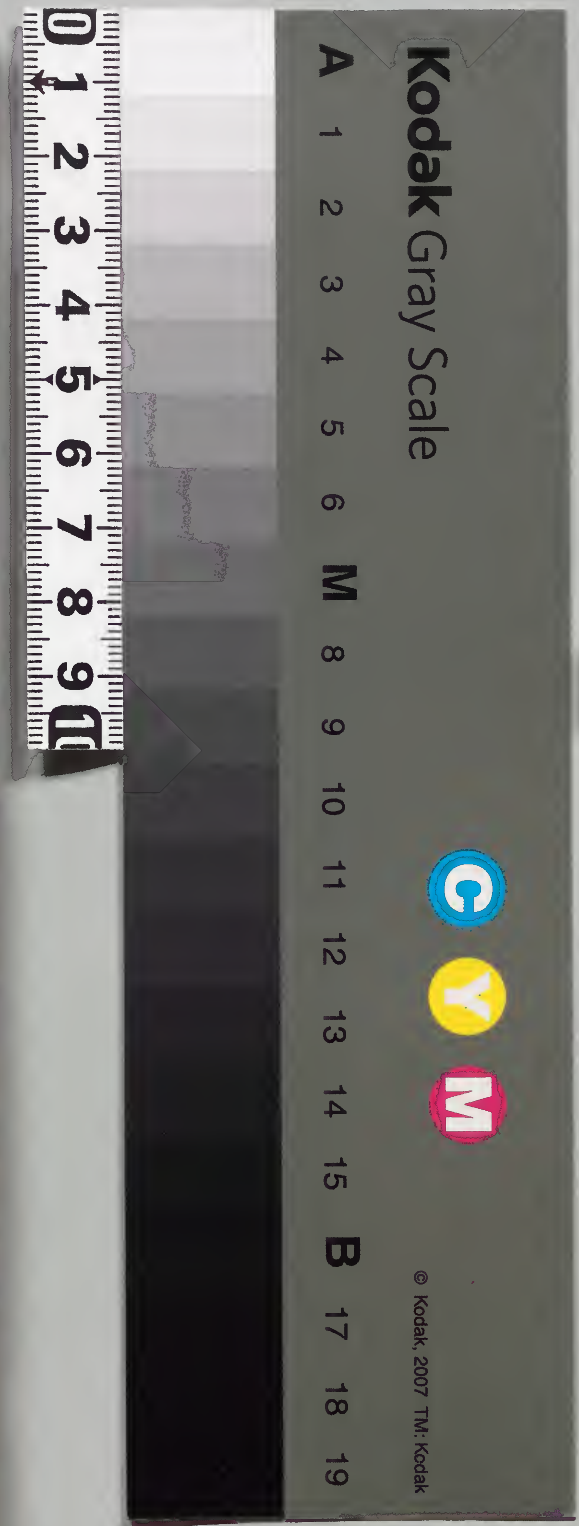
寅

庫文閣内			
三 八 函	一 三 九	漢 書	類
八 架	四 冊	號	類

庫文官政太			
一 四	一 三 九	漢 書	門
冊	架	函	架

内閣文庫			
番號	漢	1139	
冊數	14	(5)
函號	278		94

字類



綴じ部（喉部分）の文字等が開きが不鮮明な箇所あり

亦 五音無偶日亦

亦 郭璞曰逢澤有

亦 音聲也

亦 亦通作

亦 亦通作

亦 亦通作

亦 亦通作

亦 亦通作

亦 亦通作

亦 亦通作

亦 亦通作

亦 亦通作

亦 亦通作

亦 亦通作

亦 亦通作

亦 亦通作

亦 亦通作

亦 亦通作

亦 亦通作

亦 亦通作

亦 亦通作

亦 亦通作

亦 亦通作

亦 亦通作

亦 亦通作

亦 亦通作

亦 亦通作

亦 亦通作

亦 亦通作

亦 亦通作

卷切音玄魏王仲宣七哀詩未知身死處

何能兩相完驅馬棄之去不忍聽此言

待也 宏 文容字

同又霄清伊姚 宏 庚濁胡旨切音橫大

切音腰窟也 宏 也廣也說文屋深也

復合 宏 支清濁即宜字从六

也 宏 之下一之止多省聲

處處犧處賤皆以宏代之且曰伏處宏三字通用

佩離集有以深宏之宏為犧賤其順非有如此者

宏 五話切蛙去 家 錫濁與寂同楚辭

主之 宏 宏濁徒浪切唐去聲洞室又過也今言宏宏

積也 宏 也又州名秦漢諸羌地後魏內附周置宏州

屋響聲 宏 效次清披教 宗 宗也宗尊也右德可宗也又流派所出

從允誤 宏 切音砲醉起 宗 宗也宗尊也右德可宗也又流派所出

為宗古有太宗小宗又法也論語亦可宗也又繼也主也衆也本也又祝

宗師古曰祝謂主祭贊詞者宗謂主人主神列位者左傳虢公使祝應宗

區官神又姓又叶唐清祖光切音近臧史記序傳縹緲除肉刑開通關梁廣

恩博施厥稱大宗又叶諄清蹤倫切音遵易林富貴於宗峻直且神觸石

膚守千官 租清沾歡切音觀官也職也公也法也司也又謂天子為縣

里蒙恩 官 官張晏曰不敢指斥謂之縣官又官舍曰官賈誼傳學官學

者所學之官也又姓又上官拜官俱復姓又叶仙清居員切音消後漢崔

亭伯大理嚴嗟茲大理慎于爾官賞不可不思斷不可不虔說文从宀

从自自猶眾 宙 宙濁直又切音曾往古來今曰宙又叶遇濁厨萬切音

也與師同意 宙 住司馬長卿上林賦追怪物出宇宙響蕃弱滿百羽羽

去 宛 元清於袁切音鴛大宛西域國名漢武西征大宛又姓左傳鄭大

聲 宛 夫宛射大楚大夫宛春又阮清上聲於卷切屈草自覆又宛然猶

依然也又物清於勿切音鬱更舍公傳寒溼氣宛又叶文清紆 定 徒徑

云切音熅漢書敘傳漢武勞神圖遠甚勤王師驛驛致誅太宛 定 徒徑

切庭去聲安也靜也止也凝也決也奠也又謚法大慮靜民曰定純行不

爽曰定安民大慮曰定安民法古曰定又徑清丁定切丁去聲營室星此

事君也又君也事也

使也又戰國策智者

官之註云尊榮之稱

又司主也又官家也

宙 說舟輿所極覆

也 宙居也亦作

宙 也 宙居也亦作

宙 也 宙居也亦作

宙 也 宙居也亦作

宙 也 宙居也亦作

宙 也 宙居也亦作

宙 也 宙居也亦作

宙 也 宙居也亦作

宙 也 宙居也亦作

宙 也 宙居也亦作

宙 也 宙居也亦作

宙 也 宙居也亦作

宙 也 宙居也亦作

宙 也 宙居也亦作

宙 也 宙居也亦作

宙 也 宙居也亦作

宙 也 宙居也亦作

宙 也 宙居也亦作

宙 也 宙居也亦作

宙 也 宙居也亦作

宙 也 宙居也亦作

宙 也 宙居也亦作

宙 也 宙居也亦作

宙 也 宙居也亦作

宙 也 宙居也亦作

求福宜故謂之宜王制天子將出類平上帝宜乎社造乎禰又姓又叶歌

清濁牛何切音俄詩鄰風如山如河象服是宜說文从宀之下一之上

多省聲徐曰一地也深屋也既得其

地蔭深屋為宜也隸作宜俗从宀非

清口合切音 宛 陌濁古文宅字宅

渴玉篇合音 宛 必相壬故从壬

恪易駁辭傳重門擊柝以待暴客詩小雅所謂伊人於焉嘉客又叶錫次

清乞的切音乞謝靈運南樓詩登樓為誰思臨江遲來客與我別期

度字 客 小禮月

集古文 客 小禮月

得日宜又列名 宛

又宜岸宜獄仍 宛

李巡曰宜飲酒之者

詩與字宜之正義云

雅事也又看也註引

歲定 宜 說文所

改定列續歲熟也國

又州名漢中山郡唐

定 左澤曰定五

脾 定 五名爾雅

宛又於月切魚為宛

切關入名鄭有大夫

鳥管切人名春秋傳

使宛來歸鄭又鳥勉

有立曰宛丘詩宛丘

註四方高中央下又

免註在南陽又委遠

切小貌又丘名丘上

宙 說舟輿所極覆

也 宙居也亦作

起兵伐入者謂之客
又爾雅蠩蝻陸機曰
幽州人謂之親客又
枯駕切小兒

宣荀
緣切詩庭宣庭宣
時統宣又詩謂我
宣驕毛傳示也又猶
放又用也又白黑雜
曰宣續唐蘭切續也
杜詩註百丈松續北
方曰宣又呼淵切漢
書宣室不子所居毛
氏韻增从眩音謂
煖之處也郭氏正誤
曰古稱宣室猶

安後世稱煖閣
也室也

室詩曰
無毀我室註室猶巢
也集式史

宥篇成
也又列各靈夏南境
唐置以寬宥名禮以
樂勸食也與宿同周
禮大司樂王大食三
宥皆令奏鍾鼓海韻
釋也原也

宥成五
切居也

宥宥五
切居也

宥宥五
切居也

宥宥五
切居也

宥宥五
切居也

宥宥五
切居也

宥宥五
切居也

宥宥五
切居也

宥宥五
切居也

宥宥五
切居也

宥宥五
切居也

宥宥五
切居也

宥宥五
切居也

宥宥五
切居也

宥宥五
切居也

宥宥五
切居也

宥宥五
切居也

宥宥五
切居也

宥宥五
切居也

宥宥五
切居也

宥宥五
切居也

宥宥五
切居也

宥宥五
切居也

宥宥五
切居也

宥宥五
切居也

宥宥五
切居也

宥宥五
切居也

宥宥五
切居也

宥宥五
切居也

宥宥五
切居也

宥宥五
切居也

宥宥五
切居也

宥宥五
切居也

宥宥五
切居也

宥宥五
切居也

宥宥五
切居也

宥宥五
切居也

宥宥五
切居也

宥宥五
切居也

宥宥五
切居也

宥宥五
切居也

宥宥五
切居也

宥宥五
切居也

宥宥五
切居也

宥宥五
切居也

宥宥五
切居也

宥宥五
切居也

宥宥五
切居也

宥宥五
切居也

宥宥五
切居也

宥宥五
切居也

宥宥五
切居也

宥宥五
切居也

宥宥五
切居也

宥宥五
切居也

乃宿尸又祭統官宰
宿夫人註宿讀為肅
肅我宿疏云宿
也賦稅也

寤 寐也寐也
賦稅也

寤 寐也寐也
賦稅也

寤 寐也寐也
賦稅也

寤 寐也寐也
賦稅也

寤 寐也寐也
賦稅也

寤 寐也寐也
賦稅也

寤 寐也寐也
賦稅也

寤 寐也寐也
賦稅也

寤 寐也寐也
賦稅也

寤 寐也寐也
賦稅也

寤 寐也寐也
賦稅也

寤 寐也寐也
賦稅也

寤 寐也寐也
賦稅也

寤 寐也寐也
賦稅也

曰古文夙字故
从夙俗作宿
璞曰同地為寤同官為寤又
代次清去聲倉代切義同

寤 寐也寐也
賦稅也

寤 寐也寐也
賦稅也

寤 寐也寐也
賦稅也

寤 寐也寐也
賦稅也

寤 寐也寐也
賦稅也

寤 寐也寐也
賦稅也

寤 寐也寐也
賦稅也

寤 寐也寐也
賦稅也

寤 寐也寐也
賦稅也

寤 寐也寐也
賦稅也

寤 寐也寐也
賦稅也

寤 寐也寐也
賦稅也

寤 寐也寐也
賦稅也

寤 寐也寐也
賦稅也

錫濁前歷切音
籍靜也安也
天下無寤民
下此正字也後人作
通嗜欲不同達其志通其欲
寄南方曰象西方曰秋觀
提格又恭也又更清
濁延知切音夷義同

寤 寐也寐也
賦稅也

寤 寐也寐也
賦稅也

寤 寐也寐也
賦稅也

寤 寐也寐也
賦稅也

寤 寐也寐也
賦稅也

寤 寐也寐也
賦稅也

寤 寐也寐也
賦稅也

寤 寐也寐也
賦稅也

寤 寐也寐也
賦稅也

寤 寐也寐也
賦稅也

寤 寐也寐也
賦稅也

寤 寐也寐也
賦稅也

寤 寐也寐也
賦稅也

寤 寐也寐也
賦稅也

海次清此幸切猜
上聲寤寤官也郭

寤 寐也寐也
賦稅也

寤 寐也寐也
賦稅也

寤 寐也寐也
賦稅也

寤 寐也寐也
賦稅也

寤 寐也寐也
賦稅也

寤 寐也寐也
賦稅也

寤 寐也寐也
賦稅也

寤 寐也寐也
賦稅也

寤 寐也寐也
賦稅也

寤 寐也寐也
賦稅也

寤 寐也寐也
賦稅也

寤 寐也寐也
賦稅也

寤 寐也寐也
賦稅也

寤 寐也寐也
賦稅也

國立公文書館
National Archives of Japan

猶會也見詩箋又
列名秦北郡魏置
列亦為西魏西魏
寧列又乃定切反詞
也與寧同寧音地
也
審記弓人水折
潘則審環註審
猶定也與寧同說文引
審與寧同說文引
審與寧同說文引

審
審與寧同說文引
審與寧同說文引
審與寧同說文引

寫
寫也禮記器之無者
不為其餘皆寫註謂
傳之器中廣韻程
也爾雅憂也註有憂
者思散寫也又轉本
日寫詳書也廣韻四夜
切與印同石鼓文宮
車其寫秦紀素每破
諸疾寫於其官室又
朱遇切行水也周禮
以寫水刻昌宗讀
寬
寬也枯官切說文
則寬於死猶遠也集
韻古作寬又口換切

寮
寮也寮用寮爾
推云寮官也

寮
寮也寮用寮爾
推云寮官也

寮
寮也寮用寮爾
推云寮官也

寮
寮也寮用寮爾
推云寮官也

寮
寮也寮用寮爾
推云寮官也

詞也徐曰人言寧可如此是願如現也論語禮與其舍也寧後又安也易
乾象首出庶物萬國咸寧書洪範五福三曰康寧又女嫁歸寧父母曰歸
寧詩周南歸寧父母又居喪曰寧又丁寧屬付詳復也周伯溫曰俗作叮
寧非又姓又徑清濁乃定切音使亦願詞也又叶迥清濁乃挺切使上聲
張孟陽七命王猷四塞苗夏謚寧丹冥投烽青微釋寧又叶陽清濁尼良
切音娘蘇子瞻富鄭公碑詞堂堂韓公與萊相望再騁于燕四方以寧望
平天濁與皆同又德次
審
審清次式枕切深上聲悉也詳也孰先也又誦也又東也
審
審清次式枕切深上聲悉也詳也孰先也又誦也又東也

審
審清次式枕切深上聲悉也詳也孰先也又誦也又東也

寫
寫清次先野切此上聲傾也除也盡也舒也輸也
寫
寫清次先野切此上聲傾也除也盡也舒也輸也

寮
寮清次先野切此上聲傾也除也盡也舒也輸也

寮
寮清次先野切此上聲傾也除也盡也舒也輸也

寮
寮清次先野切此上聲傾也除也盡也舒也輸也

寮
寮清次先野切此上聲傾也除也盡也舒也輸也

寮
寮清次先野切此上聲傾也除也盡也舒也輸也

且也爾雅資也註資
裝又齊也註謂分
疏列註或肆或將又
考工記玉人伯用將
註云雜也又楚徒恐
原壽之弗將註長也
又禮內則卷席請何
即將也註將祿謂更
歐風又凡將書篇名
司馬相如作傳與英
同漢衛山王德昔將
養勸之節古讀
專 六寸 儀也徐曰
儀文簿也廣韻單也
政也又禮禘弓爾專
之註猶向也又儀禮
士虞禮用專者有折
組註猶厚也集時劍
切小謹也 尉
本作重 尉 名陸
璣曰縮遼東謂之尉
魚樂浪尉溺死海中
化爲此魚又與尉同
王莽傳宜令州郡且
尉安之又於勿切與
尉同荀子非惟情尉
又案尉姓有二音从
行得切者鄭大夫尉

也楚辭恐原壽之弗將又去也荀子時幾將矣又從也前漢郊祀歌九夷
賓將又承也奉也卽也賈也隨也持挾也與也借也摺也領也又于將劍
名相如傳建干將之雄戟張揖曰干將韓王劍師名因謂劍爲干將又姓
後趙常山太守將容又陽次清干羊切音鏘將將佩王聲詩鄭風佩玉將
將又大也詩鄭風亦孔之將又養也詩小雅不遘將父又行也詩小雅何
人不將又請也詩鄭風將仲子兮又嚴正也詩大雅應門將將又側也詩
大雅在渭之將又奉行也詩大雅仲山甫將之又集也詩周頌豐將將將
又進貌又唐道效郎切音賦與祥同牝羊也禮內則炮取豚若將又養清
子兩切音獎詩大雅天不我將○从寸將 專 仰清諸延切戰平聲壹也
省聲本將帥字其平上諸音皆轉注也 專 誠也擅也獨也自是也純
篤也又姓吳將專諸又桓邇徒官切音團聚也周禮其民專而長又叶眞
清之心切音眞古詩進正敢自專俸傳榮苦辛○六書正譌折義下也俗
作專 尉 宋清紆胃切音畏候也安也從上接下也又大斗曰尉又大尉
非 尉 又廷尉省官名又姓左傳鄭大夫尉止又尉遲復姓又物清於
勿切音鬱義同○楊升菴曰字从巨巨音夷平也後世軍官曰校尉刑官
曰廷尉皆取從上接下使平之義尉斗由繪亦使之平俗加大作尉聲矣
有清次古中字 九 尊 魂清租見切卒平聲身之對也又重也高
又姓出姓苑 九 尊 也貴也敬也長也一日高橋一日君父之
稱入姓風俗通尊盧氏之後入酒器也周禮大尊犧尊象尊尊尊尊尊尊
尊山尊以待祭祀賓客又與宗通用古音附錄古有尊盧氏或作宗盧實
達以宗盟爲尊盟穀梁以伯宗爲伯尊又太玄日飛懸陰君道隆也進以
權疏制于尊也又叶先清租全切音殘二略軍禮曰灋宗象尊無位而尊

止之是也從紆勿切
者尉繚子是也不可
不 尋 續浸尋卽浸
尋 進也史封禪
書浸尋于太山矣小
顏註尋淫聲相近假
借用耳又與尋同洪
伍被傳尋陽之船又
與尋同左傳若可尋
也亦可寒也註尋重
也疏尋 尉
溫也 尉 續與立
坤鑿 尉 同見乾
度 尉 也疏尋者
因事之辭礼祭統對
揚以辟之註述也言
遂揚 導 通也教
王命 導 也小爾雅
獻也註謂贊勉又周
語將導利而布之
下者也註開也又魯
導釋名答建地所以
導冠於髮也導所以
導機髮使入 導
巾幘之裏也 導
作道路之道石鼓文
遊導既兮廣逸作衛

威無不震葛藟相連漢書敘傳劉制廬非定爾士田什上 供煎下富上尊
又叶諱清蹤倫切音遵漢書敘傳太祖元勳啓立輔臣支庶藩屏侯王並
尊○按尊本酒器字後人以爲尊卑之尊而加 尊 王訓楚文亦應尊皇
禾以別之然樽乃林木茂盛之字或又加 尊 王訓楚文亦應尊皇
天上帝又仰清次息緣切 尊 侵濁徐心切集平聲釋理也按求也仍也
音宜修也表也又手循也 尊 繼也左傳日尋于戈又于戈相尋又俄也
史記尋復其舊又用也左傳將尋師馬又小爾雅四尺謂之你倍從謂之
尋倍尋謂之常又六尺曰尋又八尺曰尋又長也方言自關以西秦晉梁
益間凡物長謂之尋又俗謂庸常爲尋常又各 尊 遇清濁而遇
也又姓晉有尋曾○中从工从口俗作几誤 尊 切音孺立也
尉 昭濁古 唐清俗 俗 尊 遇清濁而遇
尉 文道字 尉 剛字 西 尊 木豆文樹字 尊 隊清都內切音
也應也又揚也又姓又溼清當沒切敦入聲義同又叶春幸切音 尊
的漢語書地爲獄議不入刻木爲吏期不對○說文从一上業 尊
同上古字○漢文帝責對者以爲言多非誠 尊 號濁杜到切音盜引也
故去其口而从上徐曰士事也取事實也 尊 啓迪也又治也○从寸
道聲徐白以 尊 耳蓋者又市亮切音象義同 尊 同 尊
寸引之也 尊 耳蓋者又市亮切音象義同 尊 同 尊
見周宣王石鼓文鄭云今作治字施 尊 號濁卽道字見
云按古又孝經治字作嗣與此小異 尊 周宣王石鼓文

小部

小部

房 廣雅 居 小

於切說文 房也 禮記 孔子問居 註 退燕避

入曰 間居 又當也 又 起居 猶舉事 動作 又

居 士 道 藝 處 士 也 又 詩 百 歲 之 後 歸 于 其

居 註 墳 墓 也 又 蝸 牛 下 名 寄 居 續 鳥 名 卑

居 雅 鳥 也 又 國 語 海 鳥 爰 居 又 與 俗 同 漢

書 酷 吏 傳 至 貴 居 也 又 音 梁 康 居 國 名

又 音 梁 康 居 國 名 也 詩 行 不 便 也 集

居 古 籍 切 至 也 屈 爾 雅 聚 也 又

治 也 又 儀 禮 執 玉 屈 繼 註 屈 藻 并 持 之 又

錯 也 又 繁 也 又 步 屈 虫 名 又 屈 突 氏 複 姓

又 九 勿 切 大 屈 弓 名 又 柔 勿 切 屈 儘 與 屈

強 同 又 博 雅 短 也 其 述 切 狂 屈 屈 類 又 居

月 切 屈 洛 地 名 也 肩 詳 與 屋 禮 註

六 八 為 房 步 百 為 聯 晦 古 為 夫 夫 三 為 屋

屋 三 為 井 又 瓦 屋 周 地 名 又 風 俗 通 北 狄

其 類 有 五 李 巡 云 五 日 百 屋 續 續 梁 也 獨

斷 王 莽 奔 奔 有 屋 肩 詳 與 屋 禮 註

也 詳 與 屋 禮 註 肩 詳 與 屋 禮 註

也 詳 與 屋 禮 註 肩 詳 與 屋 禮 註

也 詳 與 屋 禮 註 肩 詳 與 屋 禮 註

屎 支次清 此各切音唯

篇 屎 履 盜 視 也 與 視 同 尸 又 齊 清 邊 送 切 音 卑 義 同

促 迫 也 居 袂 自 我 人 居 居 傳 曰 居 居 懷 惡 不 相 親 比 之 貌 嚴 氏 曰 居

居 然 傲 狠 而 無 相 親 之 意 又 叶 尤 清 居 尤 切 音 鳩 易 漢 五 爻 漢 汙 其 大 號

渙 王 居 號 音 侯 又 叶 御 清 車 御 切 音 句 易 雜 卦 傳 屯 見 而 不 失 其 居 家 雜

而 著 詩 名 南 維 鷓 有 巢 維 鷓 居 之 又 齊 清 堅 溪 切 音 雞 語 助 也 檀 弓 何 居

清 居 例 切 音 記 詩 小 雅 君 子 如 屈 何 晏 景 福 殿 賦 鳥 全 屈 也 極 也 當 也 又 叶 際

山 峙 若 翔 若 滯 峨 峨 嶻 嶻 所 屈 俗 作 屈 从 由 非 屈 音 田 穴 也

屈 屈 賈 誼 曰 用 之 無 度 則 物 力 必 屈 又 月 次 清 丘 月 切 音 闕 與 繩 同 禮 王 瘞

君 命 屈 狄 后 夫 人 之 衣 皆 以 雉 為 上 如 禮 衣 畫 黼 揄 狄 畫 黼 揄 狄 畫 黼 揄 狄

雉 也 列 籍 為 雉 形 而 畫 以 五 彩 也 狄 即 翟 也 但 刻 而 不 畫 故 云 關 雉 屈 狄

即 關 雉 也 屍 魂 濁 徒 魂 切 音 豚 髀 也 又 靈 濁 徒 練 切 音 殿 義 同 〇 从 尸 屈 次

翟 也 屍 尸 从 九 徐 鉉 曰 尸 几 背 所 以 屍 止 也 俗 作 聲 聲 並 非 屈 次

清 他 計 切 疾 紙 次 清 六 眉 相 濁 胡 官 切 屨 皆 濁 俗 屨 先 清 與

音 替 鞍 屨 也 徐 鉉 曰 自 古 作 屨 故 从 自 屋 屋 清 烏 谷 切 音 沃 舍 也 居 也 具

也 怪 次 清 詩 小 切 音 解 臥 息 也 屋 屋 清 烏 谷 切 音 沃 舍 也 居 也 具

天 子 車 以 黃 繪 為 蓋 裏 又 王 屋 山 名 在 河 東 垣 縣 又 夏 屋 犬 祖 也 又 與 劇

同 屋 誅 刑 名 又 姓 又 屋 盧 復 姓 又 叶 藥 清 乙 角 切 音 約 陸 士 龍 陸 承 相 誅

戒 危 膏 梁 收 後 白 屋 五 品 時 訓 民 神 收 鑠 〇 說 文 从 尸 人 所 主 曰 尸 从 至 至 所 止 也

屍 屍 在 牀 曰 屍 在 棺 曰 柩 屎 紙 次 清 與 齒

利 切 音 尸 馮 濁 尸 九 切 音 屍 在 牀 曰 屍 在 棺 曰 柩 屎 紙 次 清 與 齒

屍 支次清 篇夷切音披

支次清 篇夷切音披 尸 又 齊 清 邊 送 切 音 卑 義 同

尸 又 齊 清 邊 送 切 音 卑 義 同 尸 又 齊 清 邊 送 切 音 卑 義 同

尸 又 齊 清 邊 送 切 音 卑 義 同 尸 又 齊 清 邊 送 切 音 卑 義 同

尸 又 齊 清 邊 送 切 音 卑 義 同 尸 又 齊 清 邊 送 切 音 卑 義 同

尸 又 齊 清 邊 送 切 音 卑 義 同 尸 又 齊 清 邊 送 切 音 卑 義 同

尸 又 齊 清 邊 送 切 音 卑 義 同 尸 又 齊 清 邊 送 切 音 卑 義 同

尸 又 齊 清 邊 送 切 音 卑 義 同 尸 又 齊 清 邊 送 切 音 卑 義 同

尸 又 齊 清 邊 送 切 音 卑 義 同 尸 又 齊 清 邊 送 切 音 卑 義 同

尸 又 齊 清 邊 送 切 音 卑 義 同 尸 又 齊 清 邊 送 切 音 卑 義 同

尸 又 齊 清 邊 送 切 音 卑 義 同 尸 又 齊 清 邊 送 切 音 卑 義 同

尸 又 齊 清 邊 送 切 音 卑 義 同 尸 又 齊 清 邊 送 切 音 卑 義 同

尸 又 齊 清 邊 送 切 音 卑 義 同 尸 又 齊 清 邊 送 切 音 卑 義 同

尸 又 齊 清 邊 送 切 音 卑 義 同 尸 又 齊 清 邊 送 切 音 卑 義 同

尸 又 齊 清 邊 送 切 音 卑 義 同 尸 又 齊 清 邊 送 切 音 卑 義 同

尸 又 齊 清 邊 送 切 音 卑 義 同 尸 又 齊 清 邊 送 切 音 卑 義 同

尸 又 齊 清 邊 送 切 音 卑 義 同 尸 又 齊 清 邊 送 切 音 卑 義 同

尸 又 齊 清 邊 送 切 音 卑 義 同 尸 又 齊 清 邊 送 切 音 卑 義 同

尸 又 齊 清 邊 送 切 音 卑 義 同 尸 又 齊 清 邊 送 切 音 卑 義 同

尸 又 齊 清 邊 送 切 音 卑 義 同 尸 又 齊 清 邊 送 切 音 卑 義 同

尸 又 齊 清 邊 送 切 音 卑 義 同 尸 又 齊 清 邊 送 切 音 卑 義 同

屍 支次清 篇夷切音披

支次清 篇夷切音披 尸 又 齊 清 邊 送 切 音 卑 義 同

尸 又 齊 清 邊 送 切 音 卑 義 同 尸 又 齊 清 邊 送 切 音 卑 義 同

尸 又 齊 清 邊 送 切 音 卑 義 同 尸 又 齊 清 邊 送 切 音 卑 義 同

尸 又 齊 清 邊 送 切 音 卑 義 同 尸 又 齊 清 邊 送 切 音 卑 義 同

尸 又 齊 清 邊 送 切 音 卑 義 同 尸 又 齊 清 邊 送 切 音 卑 義 同

尸 又 齊 清 邊 送 切 音 卑 義 同 尸 又 齊 清 邊 送 切 音 卑 義 同

尸 又 齊 清 邊 送 切 音 卑 義 同 尸 又 齊 清 邊 送 切 音 卑 義 同

尸 又 齊 清 邊 送 切 音 卑 義 同 尸 又 齊 清 邊 送 切 音 卑 義 同

尸 又 齊 清 邊 送 切 音 卑 義 同 尸 又 齊 清 邊 送 切 音 卑 義 同

尸 又 齊 清 邊 送 切 音 卑 義 同 尸 又 齊 清 邊 送 切 音 卑 義 同

尸 又 齊 清 邊 送 切 音 卑 義 同 尸 又 齊 清 邊 送 切 音 卑 義 同

尸 又 齊 清 邊 送 切 音 卑 義 同 尸 又 齊 清 邊 送 切 音 卑 義 同

尸 又 齊 清 邊 送 切 音 卑 義 同 尸 又 齊 清 邊 送 切 音 卑 義 同

尸 又 齊 清 邊 送 切 音 卑 義 同 尸 又 齊 清 邊 送 切 音 卑 義 同

尸 又 齊 清 邊 送 切 音 卑 義 同 尸 又 齊 清 邊 送 切 音 卑 義 同

尸 又 齊 清 邊 送 切 音 卑 義 同 尸 又 齊 清 邊 送 切 音 卑 義 同

尸 又 齊 清 邊 送 切 音 卑 義 同 尸 又 齊 清 邊 送 切 音 卑 義 同

尸 又 齊 清 邊 送 切 音 卑 義 同 尸 又 齊 清 邊 送 切 音 卑 義 同

尸 又 齊 清 邊 送 切 音 卑 義 同 尸 又 齊 清 邊 送 切 音 卑 義 同

尸 又 齊 清 邊 送 切 音 卑 義 同 尸 又 齊 清 邊 送 切 音 卑 義 同

屍 支次清 篇夷切音披

支次清 篇夷切音披 尸 又 齊 清 邊 送 切 音 卑 義 同

尸 又 齊 清 邊 送 切 音 卑 義 同 尸 又 齊 清 邊 送 切 音 卑 義 同

尸 又 齊 清 邊 送 切 音 卑 義 同 尸 又 齊 清 邊 送 切 音 卑 義 同

尸 又 齊 清 邊 送 切 音 卑 義 同 尸 又 齊 清 邊 送 切 音 卑 義 同

尸 又 齊 清 邊 送 切 音 卑 義 同 尸 又 齊 清 邊 送 切 音 卑 義 同

尸 又 齊 清 邊 送 切 音 卑 義 同 尸 又 齊 清 邊 送 切 音 卑 義 同

尸 又 齊 清 邊 送 切 音 卑 義 同 尸 又 齊 清 邊 送 切 音 卑 義 同

尸 又 齊 清 邊 送 切 音 卑 義 同 尸 又 齊 清 邊 送 切 音 卑 義 同

尸 又 齊 清 邊 送 切 音 卑 義 同 尸 又 齊 清 邊 送 切 音 卑 義 同

尸 又 齊 清 邊 送 切 音 卑 義 同 尸 又 齊 清 邊 送 切 音 卑 義 同

尸 又 齊 清 邊 送 切 音 卑 義 同 尸 又 齊 清 邊 送 切 音 卑 義 同

尸 又 齊 清 邊 送 切 音 卑 義 同 尸 又 齊 清 邊 送 切 音 卑 義 同

尸 又 齊 清 邊 送 切 音 卑 義 同 尸 又 齊 清 邊 送 切 音 卑 義 同

尸 又 齊 清 邊 送 切 音 卑 義 同 尸 又 齊 清 邊 送 切 音 卑 義 同

尸 又 齊 清 邊 送 切 音 卑 義 同 尸 又 齊 清 邊 送 切 音 卑 義 同

尸 又 齊 清 邊 送 切 音 卑 義 同 尸 又 齊 清 邊 送 切 音 卑 義 同

尸 又 齊 清 邊 送 切 音 卑 義 同 尸 又 齊 清 邊 送 切 音 卑 義 同

尸 又 齊 清 邊 送 切 音 卑 義 同 尸 又 齊 清 邊 送 切 音 卑 義 同

尸 又 齊 清 邊 送 切 音 卑 義 同 尸 又 齊 清 邊 送 切 音 卑 義 同

尸 又 齊 清 邊 送 切 音 卑 義 同 尸 又 齊 清 邊 送 切 音 卑 義 同

廣南化外唐置

岷 作字亦

岷 作字亦

岷 作字亦

岷 作字亦

岷 作字亦

岷 作字亦

岷 作字亦

岷 作字亦

岷 作字亦

岷 作字亦

岷 作字亦

岷 作字亦

岷 作字亦

岷 作字亦

岷 作字亦

岷 作字亦

岷 作字亦

岷 作字亦

岷 作字亦

岷 作字亦

岷 作字亦

岷 作字亦

岷 作字亦

岷 作字亦

岷 作字亦

岷 作字亦

岷 作字亦

岷 作字亦

岷 作字亦

岷 作字亦

岷 作字亦

岷 作字亦

清次輸旃切音羶孔子丘陵歌喟然迴慮題彼泰山鬱確其高梁甫迴連

又古詩藁砧今何在山上復見山何當大刀頭破鏡飛上天又叶臻清次

疏臻切音華孟堅東都賦吐爛生風欲野歎山日月為之奪明丘陵為

之搖震震音真又叶履清次疏簪切音森易林禹名諸神會稽南山執玉

萬國天下安寧魏伯陽參同契委時

去害依托丘山循遊家廟與鬼為鄰

音吟之

助也

歲詩赤堉高前

岷 岷山名弱水所出

岷 岷山名弱水所出

岷 岷山名弱水所出

岷 岷山名弱水所出

岷 岷山名弱水所出

岷 岷山名弱水所出

岷 岷山名弱水所出

岷 岷山名弱水所出

岷 岷山名弱水所出

岷 岷山名弱水所出

岷 岷山名弱水所出

岷 岷山名弱水所出

岷 岷山名弱水所出

岷 岷山名弱水所出

岷 岷山名弱水所出

岷 岷山名弱水所出

岷 岷山名弱水所出

岷 岷山名弱水所出

岷 岷山名弱水所出

岷 岷山名弱水所出

岷 岷山名弱水所出

岷 岷山名弱水所出

岷 岷山名弱水所出

岷 岷山名弱水所出

峯 賦峯草藪也

年民斷其根食之

漢外感傳我頭峯

峯也 昨淫切峯

峯高貌 一日岸也

又力壽切峯

巖山高貌

在各切峯

峯山高貌

足也 峯

同漢五行志

鄭岬王師

岬姓也 岬

岬 岬

岬 岬

岬 岬

岬 岬

岬 岬

岬 岬

岬 岬

岬 岬

也釋名物兩為岐在邊曰旁又意有所

知詩大雅克岐克嶷又姓黃帝臣岐伯

小而高又姓風俗通古岑子國之後又寢次

濁牛錦切吟上聲崖岸也莊子未離于岑

峯 峯

峯 峯

峯 峯

峯 峯

峯 峯

峯 峯

峯 峯

峯 峯

峯 峯

峯 峯

峯 峯

峯 峯

峯 峯

峯 峯

峯 峯

峯 峯

峯 峯

峯 峯

峯 峯

峯 峯

峯 峯

峯 峯

峯 峯

峯 峯

峯 峯

峯 峯

峯 峯

峯 峯

峯 峯

峯 峯

峯 峯

峯 峯

峯 峯

峯 峯

峯 峯

峯 峯

峯 峯

峯 峯

峯 峯

峯 峯

峯 峯

峯 峯

峯 峯

峯 峯

峯 峯

峯 峯

峯 峯

峯 峯

峯 峯

峯 峯

峯 峯

峯 峯

峯 峯

峯 峯

峯 峯

峯 峯

峯 峯

峯 峯

峯 峯

峯 峯

峯 峯

峯 峯

峯 峯

峯 峯

峯 峯

峯 峯

峯 峯

峯 峯

峯 峯

峯 峯

峯 峯

峯 峯

峯 峯

峯 峯

峯 峯

峯 峯

峯 峯

峯 峯

峯 峯

峯 峯

示亦作岷
記述與岷同山海經
大注出汶郭之東南
入海又作岷西南夷
傳岷山郡又史索隱
一作岷毛氏曰考工
記務論次則死陸德
明音岷推望岷酒
而高岸註云視岷峻
水深者曰岸又重岷
岸也註兩岷累也又
詩誕先登干岸毛傳
高岸也

岷
齊清濁年題切音泥
岷丘山名在魯國四方高中央宮下顏氏祝
於岷丘山生孔子頭象岷丘山亦單作尼故荀子名丘字仲尼
真清濁彌隣切音民山名在蜀孔穎達曰岷山在梁州江所出又更
龍西郡之臨洮縣後魏置州因山為名

岷
甘玉篇山名
岸
水涯高者為岸又魁岸雄
傑也前漢江充傳為人魁岸師古曰岸者有廉稜如崖岸之形又露額曰
岸漢光武岸憤見馬援又獄也詩小雅宜岸宜獄陸云卿亭之數曰岸官
府曰獄又屠岸復姓又叶線清濁魚戰切音彥庾敬意賦蠢動
皆神之為兮癡聖惟質所建真人道遺穢累兮性茫蕩而無岸

岷
合次清口合
嶺
嶺清濁歷各切
峒
唐清古郎切音扛山脊也
峒
又岡之太繩維總諸目者

峒
峒清濁魚結
峒
峒清濁魚結
峒
峒清濁魚結

峒
峒清濁魚結
峒
峒清濁魚結
峒
峒清濁魚結

峒
峒清濁魚結
峒
峒清濁魚結
峒
峒清濁魚結

峒
峒清濁魚結
峒
峒清濁魚結
峒
峒清濁魚結

峒
峒清濁魚結
峒
峒清濁魚結
峒
峒清濁魚結

峒
峒清濁魚結
峒
峒清濁魚結
峒
峒清濁魚結

峒
峒清濁魚結
峒
峒清濁魚結
峒
峒清濁魚結

峒
峒清濁魚結
峒
峒清濁魚結
峒
峒清濁魚結

峒
峒清濁魚結
峒
峒清濁魚結
峒
峒清濁魚結

峒
峒清濁魚結
峒
峒清濁魚結
峒
峒清濁魚結

峒
峒清濁魚結
峒
峒清濁魚結
峒
峒清濁魚結

峒
峒清濁魚結
峒
峒清濁魚結
峒
峒清濁魚結

峒
峒清濁魚結
峒
峒清濁魚結
峒
峒清濁魚結

峒
峒清濁魚結
峒
峒清濁魚結
峒
峒清濁魚結

峒
峒清濁魚結
峒
峒清濁魚結
峒
峒清濁魚結

峒
峒清濁魚結
峒
峒清濁魚結
峒
峒清濁魚結

峒
峒清濁魚結
峒
峒清濁魚結
峒
峒清濁魚結

峒
峒清濁魚結
峒
峒清濁魚結
峒
峒清濁魚結

峒
峒清濁魚結
峒
峒清濁魚結
峒
峒清濁魚結

峒
峒清濁魚結
峒
峒清濁魚結
峒
峒清濁魚結

峒
峒清濁魚結
峒
峒清濁魚結
峒
峒清濁魚結

峒
峒清濁魚結
峒
峒清濁魚結
峒
峒清濁魚結

峒
峒清濁魚結
峒
峒清濁魚結
峒
峒清濁魚結

峒
峒清濁魚結
峒
峒清濁魚結
峒
峒清濁魚結

峒
峒清濁魚結
峒
峒清濁魚結
峒
峒清濁魚結

峒
峒清濁魚結
峒
峒清濁魚結
峒
峒清濁魚結

峒
峒清濁魚結
峒
峒清濁魚結
峒
峒清濁魚結

峒
峒清濁魚結
峒
峒清濁魚結
峒
峒清濁魚結

峒
峒清濁魚結
峒
峒清濁魚結
峒
峒清濁魚結

峒
峒清濁魚結
峒
峒清濁魚結
峒
峒清濁魚結

峒
峒清濁魚結
峒
峒清濁魚結
峒
峒清濁魚結

峒
峒清濁魚結
峒
峒清濁魚結
峒
峒清濁魚結

峒
峒清濁魚結
峒
峒清濁魚結
峒
峒清濁魚結

峒
峒清濁魚結
峒
峒清濁魚結
峒
峒清濁魚結

峒
峒清濁魚結
峒
峒清濁魚結
峒
峒清濁魚結

峒
峒清濁魚結
峒
峒清濁魚結
峒
峒清濁魚結

峒
峒清濁魚結
峒
峒清濁魚結
峒
峒清濁魚結

峒
峒清濁魚結
峒
峒清濁魚結
峒
峒清濁魚結

峒
峒清濁魚結
峒
峒清濁魚結
峒
峒清濁魚結

鴻生鉅儒俄軒冕雜
衣裳詩誌賦本又作
俄又語可切破破山
高貌本

作破 嶺 嶺 嶺
同山谷爾雅水注谿
曰谷說文泉出通川
爲谷亦屬三字姓谷
渾氏俗

嶺 嶺 嶺 嶺
作割嶺 嶺 嶺 嶺
嶺 嶺 嶺 嶺

嶺 嶺 嶺 嶺
嶺 嶺 嶺 嶺
嶺 嶺 嶺 嶺

嶺 嶺 嶺 嶺
嶺 嶺 嶺 嶺
嶺 嶺 嶺 嶺

嶺 嶺 嶺 嶺
嶺 嶺 嶺 嶺
嶺 嶺 嶺 嶺

嶺 嶺 嶺 嶺
嶺 嶺 嶺 嶺
嶺 嶺 嶺 嶺

嶺 嶺 嶺 嶺
嶺 嶺 嶺 嶺
嶺 嶺 嶺 嶺

嶺 嶺 嶺 嶺
嶺 嶺 嶺 嶺
嶺 嶺 嶺 嶺

嶺 嶺 嶺 嶺
嶺 嶺 嶺 嶺
嶺 嶺 嶺 嶺

嶺 嶺 嶺 嶺
嶺 嶺 嶺 嶺
嶺 嶺 嶺 嶺

嶺 嶺 嶺 嶺
嶺 嶺 嶺 嶺
嶺 嶺 嶺 嶺

嶺 嶺 嶺 嶺
嶺 嶺 嶺 嶺
嶺 嶺 嶺 嶺

嶺 嶺 嶺 嶺
嶺 嶺 嶺 嶺
嶺 嶺 嶺 嶺

嶺 嶺 嶺 嶺
嶺 嶺 嶺 嶺
嶺 嶺 嶺 嶺

嶺 嶺 嶺 嶺
嶺 嶺 嶺 嶺
嶺 嶺 嶺 嶺

嶺 嶺 嶺 嶺
嶺 嶺 嶺 嶺
嶺 嶺 嶺 嶺

今佩江離之非非握申椒與杜若今冠浮雲
之峨峨相如上林賦九嶷嶽嶽南嶽嶽
嶽 嶽 嶽 嶽
嶽 嶽 嶽 嶽
嶽 嶽 嶽 嶽

嶽 嶽 嶽 嶽
嶽 嶽 嶽 嶽
嶽 嶽 嶽 嶽

嶽 嶽 嶽 嶽
嶽 嶽 嶽 嶽
嶽 嶽 嶽 嶽

嶽 嶽 嶽 嶽
嶽 嶽 嶽 嶽
嶽 嶽 嶽 嶽

嶽 嶽 嶽 嶽
嶽 嶽 嶽 嶽
嶽 嶽 嶽 嶽

嶽 嶽 嶽 嶽
嶽 嶽 嶽 嶽
嶽 嶽 嶽 嶽

嶽 嶽 嶽 嶽
嶽 嶽 嶽 嶽
嶽 嶽 嶽 嶽

嶽 嶽 嶽 嶽
嶽 嶽 嶽 嶽
嶽 嶽 嶽 嶽

嶽 嶽 嶽 嶽
嶽 嶽 嶽 嶽
嶽 嶽 嶽 嶽

嶽 嶽 嶽 嶽
嶽 嶽 嶽 嶽
嶽 嶽 嶽 嶽

嶽 嶽 嶽 嶽
嶽 嶽 嶽 嶽
嶽 嶽 嶽 嶽

嶽 嶽 嶽 嶽
嶽 嶽 嶽 嶽
嶽 嶽 嶽 嶽

嶽 嶽 嶽 嶽
嶽 嶽 嶽 嶽
嶽 嶽 嶽 嶽

嶽 嶽 嶽 嶽
嶽 嶽 嶽 嶽
嶽 嶽 嶽 嶽

嶽 嶽 嶽 嶽
嶽 嶽 嶽 嶽
嶽 嶽 嶽 嶽

嶽 嶽 嶽 嶽
嶽 嶽 嶽 嶽
嶽 嶽 嶽 嶽

嶽 嶽 嶽 嶽
嶽 嶽 嶽 嶽
嶽 嶽 嶽 嶽

川 水貌又呼川

川 貫也通也

川 貫也通也

川 貫也通也

川 貫也通也

川 貫也通也

川 貫也通也

川 貫也通也

川 貫也通也

川 貫也通也

川 貫也通也

川 貫也通也

川 貫也通也

川 貫也通也

川 貫也通也

川 貫也通也

川 貫也通也

川 貫也通也

川 貫也通也

川 貫也通也

川 貫也通也

川 貫也通也

川 貫也通也

川 貫也通也

川 貫也通也

謂及必有物梗之為也

謂及必有物梗之為也

謂及必有物梗之為也

謂及必有物梗之為也

謂及必有物梗之為也

謂及必有物梗之為也

謂及必有物梗之為也

謂及必有物梗之為也

謂及必有物梗之為也

謂及必有物梗之為也

謂及必有物梗之為也

謂及必有物梗之為也

謂及必有物梗之為也

謂及必有物梗之為也

謂及必有物梗之為也

謂及必有物梗之為也

謂及必有物梗之為也

謂及必有物梗之為也

謂及必有物梗之為也

謂及必有物梗之為也

謂及必有物梗之為也

謂及必有物梗之為也

謂及必有物梗之為也

謂及必有物梗之為也

謂及必有物梗之為也

工部

工部

巢 鳥所居也

巢 鳥所居也

巢 鳥所居也

巢 鳥所居也

巢 鳥所居也

巢 鳥所居也

巢 鳥所居也

巢 鳥所居也

市 小周禮十里有
五十里市有市有宿

市 紙濁上紙切時上聲買賣之所易擊辭日中為市古史考神農作市
世本祝融作市風俗通市特也養贍老少特以不賈也周禮司市木

政形量也
度量令也

市日側而市百族為主朝市朝時而市商賈為主夕市夕時而市販夫販

帛也

聲時吏切買物日市論語市脯又買賣皆日市○市有帛南複姓又與濁去

帛也

取地各帛帛比條裂也布帛布又散也爾雅祭星曰布謂散食於地

帛也

又地名帛帛比條裂也布帛布又散也爾雅祭星曰布謂散食於地

帛也

取其象之布也又陳也鋪也又錢別名周禮錢行之曰布藏之曰帛

帛也

源種弓子碩欲以博布之餘具際器又姓陶侃列傳有江夏布與

帛也

也儀也帛帛比條裂也布帛布又散也爾雅祭星曰布謂散食於地

帛也

符銜切音凡舟上慢所以汎也葉清濁尼轉切音聶手之垂巧也○

帛也

支濁蒲廢切音皮布帛又帛帛比條裂也布帛布又散也爾雅祭星曰布謂散食於地

帛也

與紙同初學記古者以練帛依書長短隨筆裁之各曰幡紙故字从糸後

帛也

漢和帝元興中常侍蔡倫到故布持抄作紙其字又从巾又魏人河間張

帛也

今帛則其字从巾之謂也帛帛比條裂也布帛布又散也爾雅祭星曰布謂散食於地

帛也

音決悅也帛帛比條裂也布帛布又散也爾雅祭星曰布謂散食於地

帛也

音止與帛同周禮春官司服祭社稷五祀則希冕謂希繡

帛也

衣而戴冕○周伯溫曰稀晞字皆从此說文偶遺此字

帛也

帛帛比條裂也布帛布又散也爾雅祭星曰布謂散食於地

帛也

切音主覆稿帛帛比條裂也布帛布又散也爾雅祭星曰布謂散食於地

帛也

衣○亦作帛帛帛比條裂也布帛布又散也爾雅祭星曰布謂散食於地

帛也

日帛又陽次清他期帛帛比條裂也布帛布又散也爾雅祭星曰布謂散食於地

帛也

切音尚金帛藏也帛帛比條裂也布帛布又散也爾雅祭星曰布謂散食於地

帛也

的○亦帛帛帛比條裂也布帛布又散也爾雅祭星曰布謂散食於地

-5 85 35 255" data-label="Text">

帛也

-5 255 35 910" data-label="Text">

作正帛帛帛比條裂也布帛布又散也爾雅祭星曰布謂散食於地

帛帛比條裂也布帛布又散也爾雅祭星曰布謂散食於地

帛帛比條裂也布帛布又散也爾雅祭星曰布謂散食於地

帛帛比條裂也布帛布又散也爾雅祭星曰布謂散食於地

帛帛比條裂也布帛布又散也爾雅祭星曰布謂散食於地

帛帛比條裂也布帛布又散也爾雅祭星曰布謂散食於地

帛帛比條裂也布帛布又散也爾雅祭星曰布謂散食於地

帛帛比條裂也布帛布又散也爾雅祭星曰布謂散食於地

帛帛比條裂也布帛布又散也爾雅祭星曰布謂散食於地

帛帛比條裂也布帛布又散也爾雅祭星曰布謂散食於地

帛帛比條裂也布帛布又散也爾雅祭星曰布謂散食於地

帛帛比條裂也布帛布又散也爾雅祭星曰布謂散食於地

帛帛比條裂也布帛布又散也爾雅祭星曰布謂散食於地

帛帛比條裂也布帛布又散也爾雅祭星曰布謂散食於地

帛帛比條裂也布帛布又散也爾雅祭星曰布謂散食於地

帛帛比條裂也布帛布又散也爾雅祭星曰布謂散食於地

帛帛比條裂也布帛布又散也爾雅祭星曰布謂散食於地

帛帛比條裂也布帛布又散也爾雅祭星曰布謂散食於地

帛帛比條裂也布帛布又散也爾雅祭星曰布謂散食於地

帛帛比條裂也布帛布又散也爾雅祭星曰布謂散食於地

帛帛比條裂也布帛布又散也爾雅祭星曰布謂散食於地

帛帛比條裂也布帛布又散也爾雅祭星曰布謂散食於地

帛帛比條裂也布帛布又散也爾雅祭星曰布謂散食於地

-5 255 35 910" data-label="Text">

帛帛比條裂也布帛布又散也爾雅祭星曰布謂散食於地

給 古音切與給同 蘇輪大帶也 燕趙間謂之帳

帳 霜亮切長也 入官名周禮旅

師 師也又周禮太 宰三日師以賢得民

註師諸侯師氏有德 行以教民者又禮祭

法官師一廟註官師 中士下士麻士府史

之屬又詩河水毛傳 京師者諸侯之父

又禮河柳陸璣云一 名兩師又縣名河南

有便師縣續魚名山 海經饒山出師魚

帳 類正作帳通作 荒夷紀帳荒註

在旁日唯在上日荒 舊註謂治練絲者設

周禮帳氏治 練絲帳音荒

恆 欲 也 席 備有席上之

珍以行聘註席陳也 鋪陳任古謂之善

道以待 聘色 帳 實同

帳 也 帳 也 帳 也

也 帳 也 帳 也 帳 也

也 帳 也 帳 也 帳 也

也 帳 也 帳 也 帳 也

也 帳 也 帳 也 帳 也

也 帳 也 帳 也 帳 也

也 帳 也 帳 也 帳 也

也 帳 也 帳 也 帳 也

也 帳 也 帳 也 帳 也

也 帳 也 帳 也 帳 也

也 帳 也 帳 也 帳 也

也 帳 也 帳 也 帳 也

也 帳 也 帳 也 帳 也

也 帳 也 帳 也 帳 也

給 洽清古洽切音夾給士蔽膝之衣士無市有給制如布缺四角爵 弁服其色蘇賤不得與裳同司農曰裳練色又合清葛合切音閣義

同六書正譌謂 俗作給恰非 帶 之形下从巾市即紱字俗作帶从巾非

音清次申之切音詩法也人之模範也楊子教人以道之稱又

義同 師 習學也又衆也五旅爲師一千五百人也凡行軍多謂之軍次

謂之師少則曰旅又春秋之兵雖累萬之衆皆稱師今羊傳京師者何衆

大也又豕生一子曰師犬亦然又卦名又右師左師俱復姓又支清次相

各切音司單姓又與獅通漢西域傳烏戈國出師子又叶實清次式全切

音試易師貞丈人吉无咎各音忌崔暉伯大尉歲天官家宰庶幾之師師

錫有帝命 震清濁而震切音刃 切音義裂也 君 文濁渠云切

釋名羣羣也連捷羣幅又中羣親身衣又叶仙濁達員切音 權黃庭經腦髮相扶亦俱解九色錦衣綠華裙○俗作裙

帳 唐次清呼光切音荒帳也 帳 唐清濁微夫切音巫 席 音次澄祥亦

日蕭荒蒲曰席又重曰筵單曰席曲禮席間函丈釋名席釋也可卷可釋

又篋也周書晉席度席又籍也資也因地也又姓其先司周之典籍因氏焉

晉有籍談後避項羽名改爲席又叶藥次濁祥倫切音觸易林直苗厚席

循草探蠶太玄達思通窮思索于在朝而內在席○从巾廡省徐鉉曰席

以待賓客之禮賓 客非一人故从廡 帳 支清通肩切 帳 叢帛帳又布名 帳 清霍

號切音近或 帳 東次清苦紅 帳 陽次清尺良切 帳 音真清將途切

巾帛從風聲 帳 切音空衣袂 帳 音昌袂披不帶 帳 音醉五絲繪

甲乙帳釋名小帳 帳 同 帳 賢布名出東萊 帳 同車帷也 帳

日寸帳形如覆手 帳 同 帳 賢布名出東萊 帳 同車帷也 帳

猶道子淺切音勅袂也 考工記者自急者先裂則是以博爲帳也又死

清將先切音箋與鞮同晉張方傳軍亂入宮擗流蘇武帳以爲馬帳

帳 洽次清 帳 合次清 帳 音塔帳上覆帳 帳 同 帳 音領 帳 音領

切音刺裁餘曰帳又 帳 皆清當蓋切音戴紳也又盤帶凡衣物結束

帶清丁計切音帝釋名帶帶也著於衣如物之數帶也易訟上九或錫之

帶帶詩衛風心之憂矣之子無帶屈原九歌荷衣兮意帶條而來兮忽而

逝○說文帶有巾从巾重而徐 帳 嚴次清苦現切音 帳 葉清於葉切音

日批其帶上連屬結固處 帳 謹帳係於榮者 帳 近業帳頭索也

又軍清烏合切 帳 相清君歡切音官首飾又參髮弁冕 帳 支清濁于

音安帳 帳 也 帳 之總名又姓風俗通 帳 子之後 帳 媯切音爲

慢也三禮圖在巾百布四旁及上日帷上下 帳 也經也庸也主也又守

四旁悉周曰帷又微清濁無非切音微義同 帳 也

東切通作漣漣容車
漣惟也又漣漣羽貌
論衡死偽篇氣幢
于天疑卽衡字
幣餘之賦
幣中
幣餘之賦
幣中

幣
幣
幣
幣
幣
幣
幣
幣
幣
幣

幣
幣
幣
幣
幣
幣
幣
幣
幣
幣

幣
幣
幣
幣
幣
幣
幣
幣
幣
幣

幣
幣
幣
幣
幣
幣
幣
幣
幣
幣

幣
幣
幣
幣
幣
幣
幣
幣
幣
幣

幣
幣
幣
幣
幣
幣
幣
幣
幣
幣

幣
幣
幣
幣
幣
幣
幣
幣
幣
幣

濁直降切音撞后也車幪又叶東濁徒紅切音同釋名幪容也施之車蓋
童童然以隱蔽形容也急就章浦弱蒲席帳帷幪承塵戶簾條清縱鏡鏡
梳比各幣
真濁皮意切音備
帛也財也又錢也
帛也財也又錢也
帛也財也又錢也

幪
幪
幪
幪
幪
幪
幪
幪
幪
幪

幪
幪
幪
幪
幪
幪
幪
幪
幪
幪

幪
幪
幪
幪
幪
幪
幪
幪
幪
幪

幪
幪
幪
幪
幪
幪
幪
幪
幪
幪

幪
幪
幪
幪
幪
幪
幪
幪
幪
幪

幪
幪
幪
幪
幪
幪
幪
幪
幪
幪

幪
幪
幪
幪
幪
幪
幪
幪
幪
幪

相率摩... 江南謂山... 有夫長干... 長干俱地名... 同荀子... 古干切... 也古字... 准南子... 干除... 濕既平... 平周語... 大不踰... 踰越曰... 雅東日... 太平之... 秦遼西... 郡唐置... 同品論... 檄書... 前輩或... 又平明... 又讀書... 音古姓... 秩南訛... 星十歲... 叶真清... 不萬年... 來臻... 平也兩... 有夫干... 而之也... 嘶嘶雅... 也... 俗由字... 分冀州... 除也與... 聞并移... 御也愛... 臨軒作... 儀注民... 古曰幸... 葛肝... 堅于貌... 骨也又... 主矣俗...

馬貞... 書平... 辨章... 作便... 平門... 古實... 用也... 名周... 義同... 堅切... 作... 冠... 考... 小無... 就也... 專也... 於... 剛而... 專已... 也... 幸... 為... 天下... 疾速... 林疾... 販... 古幸... 旄俗... 侯幹... 卽古... 柯物... 古淡... 音堅... 殺參... 去其... 也易... 木名... 圓又... 布網... 物價... 志未... 板草... 詩小... 八分... 則平... 前也... 四時... 乃同... 十有... 星十... 叶真... 不萬... 來臻... 平也... 有夫... 而之... 嘶嘶... 也... 俗由... 分冀... 除也... 聞并... 御也... 臨軒... 儀注... 古曰... 葛肝... 堅于... 骨也... 主矣...

庀 籀文度字乾坤
文乾鑿度云庀氏先
徒落切姓也庀女

皮 山氏女曰皮朝亦
皮也又房脂切覆

庀 地各集音切又匹
靡切匹米切俱與尤

庀 同具也 庀 徒困切樓

庀 處又舍也 庀 詭類

庀 偽切參山 庀 嚴立

庀 之名同 庀 嚴立

庀 九二切 庀 嚴立

庀 義同 庀 切庀序

庀 不齊 庀 五所以度

庀 也 庀 食物也

庀 序 小禮學記古之

也 庀 有庀術有庀國有學

註 術音遂萬二千五

百家 爲遂疏序學名

也 於途中立學教黨

學所升者 也 詳長幼

也 或借用水序字

也 義見

也 又海錄碎事凡公

文中 書謂之草樞密

院謂之底 三司謂之

檢秘府有梁朝宜底

三卷又諸市切定也

又底柱也爾雅待也

註云止也止亦相待

也 與氏同穀梁傳

註氏一作底又與底

通 薛道衡使江南

作人目詩人笑之曰

庀 紙次清音切披上聲洽也左傳子木使庀

賦又具也左傳季文子卒辛尤家器爲葬備

庀 宅字 庀 嘔清次所嫁切音

文字 庀 琰清濁魚檢切

音尺逐也遠也又禡次

清充夜切車去聲山名

庀 侵濁巨今切

音軒櫃也 庀 屋深玉篇下屋也

次許嚴切 庀 眞次清尸位切音稅

度又紙清古案

切音矣義同 庀 馬清濁語賈切音雅麻也漢野路候迎賓客處皆有

夏官趨馬注疏放牧處皆有房殿以

陰馬又禡清濁去聲五切義同

也 庀 侵清濁如林切

音壬玉篇下也 庀 眞次濁徐醉切

切音環屋 庀 語次濁象呂切音敘與敘同又商學名孟子般曰序明堂

北瓦名也 庀 位夏后氏之序又堂東西廡也說文東西牆也所以序別

內外也又姓又御次濁祥豫切徐去聲漢書敘傳昌

邑短命昏質失據天園不幸宣承天序顏師古讀

也 當也定也致也至也又礪石與砥同前漢梅福傳爵祿天下之底石又

支清旨而切音支義同又漢清支義切音至義同又叶齊清都黎切音低

詩小雅我視謀猶伊于胡底又叶屋清都木切音篤郭璞東海外大壑

寫溢洞尤曠昏龍燭

爰有天壑號爲無底

切音止 庀 看濁蒲交切抱平聲庀廚庀宰殺之所

居卑也 庀 廚烹飪之所孟子是以君子遠庀廚也

置見齋物也杜

詩野店引山泉

也 庀 支濁抹宜切音

也 庀 皮舖也舍也

庀 眞清濁下勢切音

異玉篇食無也

庀 眞清濁下勢切音

屋宇作底草木作此

四 庀 眞清濁下勢切音

屋宇作底草木作此

庀 眞清濁下勢切音

紙清居里切音已度閣板爲之

所以藏食物也大夫七十而有

度 眞清濁下勢切音

眞清濁下勢切音

怪清布怪切音

拜玉篇到別也

庀 眞清濁下勢切音

音覃陰也

庀 眞清濁下勢切音

音覃陰也

庀 眞清濁下勢切音

音覃陰也

庀 眞清濁下勢切音

音覃陰也

庀 眞清濁下勢切音

音覃陰也

庀 眞清濁下勢切音

音覃陰也

庀 眞清濁下勢切音

音覃陰也

庀 眞清濁下勢切音

音覃陰也

庀 眞清濁下勢切音

庀 眞清濁下勢切音

音覃陰也

庀 眞清濁下勢切音

音覃陰也

庀 眞清濁下勢切音

音覃陰也

庀 眞清濁下勢切音

音覃陰也

庀 眞清濁下勢切音

音覃陰也

庀 眞清濁下勢切音

音覃陰也

庀 眞清濁下勢切音

音覃陰也

庀 眞清濁下勢切音

音覃陰也

庀 眞清濁下勢切音

音覃陰也

庀 眞清濁下勢切音

音覃陰也

庀 眞清濁下勢切音

音覃陰也

庀 眞清濁下勢切音

音覃陰也

庀 眞清濁下勢切音

音覃陰也

庀 眞清濁下勢切音

音覃陰也

庀 眞清濁下勢切音

音覃陰也

庀 眞清濁下勢切音

音覃陰也

庀 眞清濁下勢切音

音覃陰也

庀 眞清濁下勢切音

音覃陰也

庀 眞清濁下勢切音

音覃陰也

庀 眞清濁下勢切音

音覃陰也

庀 眞清濁下勢切音

音覃陰也

庀 眞清濁下勢切音

音覃陰也

庀 眞清濁下勢切音

音覃陰也

庀 眞清濁下勢切音

音覃陰也

庀 眞清濁下勢切音

音覃陰也

庀 眞清濁下勢切音

音覃陰也

庀 眞清濁下勢切音

音覃陰也

庀 眞清濁下勢切音

音覃陰也

庀 眞清濁下勢切音

音覃陰也

庀 眞清濁下勢切音

音覃陰也

司農讀謂系 下岐頭也 府 方

府 姚次清斐古切音谷藏也又聚也周書惟厥事功又公卿牧守攝府

也切本也文書也取 也集舍也小州名漢

侯曰私府唐制太州曰府兵衛曰府又與府同五膳府周禮天官疾醫疏

後唐立州州置府 古歌曲名漢孝惠六

以其受盛故謂之府又與府同列子王府而視之蓋古無府字中已入

年使樂府令備其籍 管此樂府之名由始

庫之府又姓漢司徒掾府性 廓 肅清濁連條切音聊人名又

也又皮故切與部同 漢律歷志當成湯左

同 廓 音塊玉篇谷市 庠 虞及周之學名也王

即世用事十三年甲 子朔且冬至終六府

同 廓 音塊玉篇谷市 庠 虞及周之學名也王

首註云府首即部首 麻 姓也又 庠 深也

同 廓 音塊玉篇谷市 庠 虞及周之學名也王

也 庠 遠也說文 也 庠 遠也說文

同 廓 音塊玉篇谷市 庠 虞及周之學名也王

也 庠 遠也說文 也 庠 遠也說文

同 廓 音塊玉篇谷市 庠 虞及周之學名也王

也 庠 遠也說文 也 庠 遠也說文

同 廓 音塊玉篇谷市 庠 虞及周之學名也王

也 庠 遠也說文 也 庠 遠也說文

同 廓 音塊玉篇谷市 庠 虞及周之學名也王

也 庠 遠也說文 也 庠 遠也說文

同 廓 音塊玉篇谷市 庠 虞及周之學名也王

也 庠 遠也說文 也 庠 遠也說文

同 廓 音塊玉篇谷市 庠 虞及周之學名也王

也 庠 遠也說文 也 庠 遠也說文

同 廓 音塊玉篇谷市 庠 虞及周之學名也王

也 庠 遠也說文 也 庠 遠也說文

同 廓 音塊玉篇谷市 庠 虞及周之學名也王

也 庠 遠也說文 也 庠 遠也說文

同 廓 音塊玉篇谷市 庠 虞及周之學名也王

也 庠 遠也說文 也 庠 遠也說文

同 廓 音塊玉篇谷市 庠 虞及周之學名也王

也 庠 遠也說文 也 庠 遠也說文

同 廓 音塊玉篇谷市 庠 虞及周之學名也王

也 庠 遠也說文 也 庠 遠也說文

同 廓 音塊玉篇谷市 庠 虞及周之學名也王

也 庠 遠也說文 也 庠 遠也說文

同 廓 音塊玉篇谷市 庠 虞及周之學名也王

也 庠 遠也說文 也 庠 遠也說文

同 廓 音塊玉篇谷市 庠 虞及周之學名也王

也 庠 遠也說文 也 庠 遠也說文

同 廓 音塊玉篇谷市 庠 虞及周之學名也王

也 庠 遠也說文 也 庠 遠也說文

同 廓 音塊玉篇谷市 庠 虞及周之學名也王

也 庠 遠也說文 也 庠 遠也說文

同 廓 音塊玉篇谷市 庠 虞及周之學名也王

也 庠 遠也說文 也 庠 遠也說文

同 廓 音塊玉篇谷市 庠 虞及周之學名也王

也 庠 遠也說文 也 庠 遠也說文

同 廓 音塊玉篇谷市 庠 虞及周之學名也王

也 庠 遠也說文 也 庠 遠也說文

同 廓 音塊玉篇谷市 庠 虞及周之學名也王

也 庠 遠也說文 也 庠 遠也說文

同 廓 音塊玉篇谷市 庠 虞及周之學名也王

也 庠 遠也說文 也 庠 遠也說文

同 廓 音塊玉篇谷市 庠 虞及周之學名也王

也 庠 遠也說文 也 庠 遠也說文

同 廓 音塊玉篇谷市 庠 虞及周之學名也王

杜預曰太姒氏古國名在東域內

廩

音餘劫廩亦作廩切義同廩廩防正切

斜也廩音病集韻

裂也廩音病集韻

無入處也廩音病集韻

字統廩也廩音病集韻

都回切廩音病集韻

在齊廩音病集韻

廩音病集韻

廩音病集韻

廩音病集韻

廩音病集韻

廩音病集韻

廩音病集韻

廩音病集韻

廩音病集韻

廩音病集韻

廩音病集韻

廩音病集韻

廩音病集韻

廩音病集韻

廩音病集韻

廩音病集韻

廩音病集韻

廩音病集韻

廩音病集韻

廩音病集韻

廩音病集韻

廩音病集韻

禮閣人掌掃門庭又直也詩小雅既庭且碩又州名本烏孫國土唐立庭

州改北庭都護府又徑次清他定切音聽巡庭隔遠貌莊子大有巡庭蘇

過也一日不近人情又叶陽濁徒陽切音近唐韓昌黎贈張

籍詩馳辭對我策章句何焯煌禮終樂亦闕相拜送於庭

音由蒼槐謂之廩一日屋久木朽又惡臭也禮

內則午夜鳴則廩又有清濁上聲云九切義同

布吉切音通玉

廩屋上平也

廩屋從上傾下也

廩屋從上傾下也

廩屋從上傾下也

廩屋從上傾下也

廩屋從上傾下也

廩屋從上傾下也

廩屋從上傾下也

廩屋從上傾下也

廩屋從上傾下也

廩屋從上傾下也

廩屋從上傾下也

廩屋從上傾下也

廩屋從上傾下也

廩屋從上傾下也

廩屋從上傾下也

廩屋從上傾下也

廩屋從上傾下也

廩屋從上傾下也

廩屋從上傾下也

廩屋從上傾下也

廩屋從上傾下也

廩屋從上傾下也

也又易也又坎也續

牛名與犛同韻會舉

要備通 庖 也又徒

古切 庖 水清舍也

一曰倉無屋又在邑

日名在野曰庖又弓

名周禮司弓矢庖弓

註往體多來體寡曰

庖又羊朱切 庖

本作為名 庖

也 庖

庖 切於京 庖

庖 切於京 庖

庖 切於京 庖

庖 切於京 庖

庖 切於京 庖

庖 切於京 庖

庖 切於京 庖

庖 切於京 庖

庖 切於京 庖

庖 切於京 庖

庖 切於京 庖

庖 切於京 庖

庖 切於京 庖

庖 切於京 庖

庖 切於京 庖

庖 切於京 庖

庖 切於京 庖

庖 切於京 庖

庖 切於京 庖

庖 切於京 庖

庖 切於京 庖

庖 切於京 庖

庖 切於京 庖

庖 切於京 庖

庖 切於京 庖

庖 切於京 庖

庖 切於京 庖

庖 切於京 庖

庖 切於京 庖

庖 切於京 庖

孔璋車渠旋賦廉而不劇

德兼聖哲行應中庸

庖 御清濁 庖

庖 御清濁 庖

庖 御清濁 庖

庖 御清濁 庖

庖 御清濁 庖

庖 御清濁 庖

庖 御清濁 庖

庖 御清濁 庖

庖 御清濁 庖

庖 御清濁 庖

庖 御清濁 庖

庖 御清濁 庖

庖 御清濁 庖

庖 御清濁 庖

庖 御清濁 庖

庖 御清濁 庖

庖 御清濁 庖

庖 御清濁 庖

庖 御清濁 庖

庖 御清濁 庖

庖 御清濁 庖

庖 御清濁 庖

庖 御清濁 庖

庖 御清濁 庖

庖 御清濁 庖

庖 御清濁 庖

庖 御清濁 庖

庖 御清濁 庖

庖 御清濁 庖

庖 御清濁 庖

庖 御清濁 庖

庖 御清濁 庖

庖 御清濁 庖

庖 御清濁 庖

庖 御清濁 庖

庖 御清濁 庖

庖 御清濁 庖

庖 御清濁 庖

庖 御清濁 庖

九 庖 東次清 庖

庖 東次清 庖

庖 東次清 庖

庖 東次清 庖

庖 東次清 庖

庖 東次清 庖

庖 東次清 庖

庖 東次清 庖

庖 東次清 庖

庖 東次清 庖

庖 東次清 庖

庖 東次清 庖

庖 東次清 庖

庖 東次清 庖

庖 東次清 庖

庖 東次清 庖

庖 東次清 庖

庖 東次清 庖

庖 東次清 庖

庖 東次清 庖

庖 東次清 庖

庖 東次清 庖

庖 東次清 庖

庖 東次清 庖

庖 東次清 庖

庖 東次清 庖

庖 東次清 庖

庖 東次清 庖

庖 東次清 庖

庖 東次清 庖

庖 東次清 庖

庖 東次清 庖

庖 東次清 庖

庖 東次清 庖

庖 東次清 庖

庖 東次清 庖

庖 東次清 庖

庖 東次清 庖

庖 東次清 庖

庖 東次清 庖

庖 東次清 庖

疏建厥手柄所建謂
之陽建故左還於天
陰建故右還於天

卅部

卅 續與卅同法也
柳宗元裴府君

墓碑太并斯畢又手
博也漢甘延壽傳試
舟為期門又撫手也
漢書酷吏傳吏皆服
弁師古註股戰若弁
又禮記弁行刻刻起
履註疏云弁急
也刻刻身起貌
續八名朱

弁 續與卅同法也
柳宗元裴府君

弁 續與卅同法也
柳宗元裴府君

弁 續與卅同法也
柳宗元裴府君

弁 續與卅同法也
柳宗元裴府君

弁 續與卅同法也
柳宗元裴府君

弁 續與卅同法也
柳宗元裴府君

弁 續與卅同法也
柳宗元裴府君

弁 續與卅同法也
柳宗元裴府君

弁 續與卅同法也
柳宗元裴府君

弁 續與卅同法也
柳宗元裴府君

弁 續與卅同法也
柳宗元裴府君

弁 續與卅同法也
柳宗元裴府君

弁 續與卅同法也
柳宗元裴府君

弁 續與卅同法也
柳宗元裴府君

弁 續與卅同法也
柳宗元裴府君

弁 續與卅同法也
柳宗元裴府君

弁 續與卅同法也
柳宗元裴府君

弁 續與卅同法也
柳宗元裴府君

弁 續與卅同法也
柳宗元裴府君

弁 續與卅同法也
柳宗元裴府君

弁 續與卅同法也
柳宗元裴府君

弁 續與卅同法也
柳宗元裴府君

弁 續與卅同法也
柳宗元裴府君

弁 續與卅同法也
柳宗元裴府君

弁 續與卅同法也
柳宗元裴府君

卅部

卅 腫清居城切音執疎也
又腫清平聲居也切義同
卅 同上本但收錄
卅 音入二十拜也

卅 腫清居城切音執疎也
又腫清平聲居也切義同
卅 同上本但收錄
卅 音入二十拜也

卅 腫清居城切音執疎也
又腫清平聲居也切義同
卅 同上本但收錄
卅 音入二十拜也

卅 腫清居城切音執疎也
又腫清平聲居也切義同
卅 同上本但收錄
卅 音入二十拜也

卅 腫清居城切音執疎也
又腫清平聲居也切義同
卅 同上本但收錄
卅 音入二十拜也

卅 腫清居城切音執疎也
又腫清平聲居也切義同
卅 同上本但收錄
卅 音入二十拜也

卅 腫清居城切音執疎也
又腫清平聲居也切義同
卅 同上本但收錄
卅 音入二十拜也

卅 腫清居城切音執疎也
又腫清平聲居也切義同
卅 同上本但收錄
卅 音入二十拜也

卅 腫清居城切音執疎也
又腫清平聲居也切義同
卅 同上本但收錄
卅 音入二十拜也

卅 腫清居城切音執疎也
又腫清平聲居也切義同
卅 同上本但收錄
卅 音入二十拜也

卅 腫清居城切音執疎也
又腫清平聲居也切義同
卅 同上本但收錄
卅 音入二十拜也

卅 腫清居城切音執疎也
又腫清平聲居也切義同
卅 同上本但收錄
卅 音入二十拜也

卅 腫清居城切音執疎也
又腫清平聲居也切義同
卅 同上本但收錄
卅 音入二十拜也

卅 腫清居城切音執疎也
又腫清平聲居也切義同
卅 同上本但收錄
卅 音入二十拜也

卅 腫清居城切音執疎也
又腫清平聲居也切義同
卅 同上本但收錄
卅 音入二十拜也

卅 腫清居城切音執疎也
又腫清平聲居也切義同
卅 同上本但收錄
卅 音入二十拜也

卅 腫清居城切音執疎也
又腫清平聲居也切義同
卅 同上本但收錄
卅 音入二十拜也

卅 腫清居城切音執疎也
又腫清平聲居也切義同
卅 同上本但收錄
卅 音入二十拜也

卅 腫清居城切音執疎也
又腫清平聲居也切義同
卅 同上本但收錄
卅 音入二十拜也

卅 腫清居城切音執疎也
又腫清平聲居也切義同
卅 同上本但收錄
卅 音入二十拜也

卅 腫清居城切音執疎也
又腫清平聲居也切義同
卅 同上本但收錄
卅 音入二十拜也

卅 腫清居城切音執疎也
又腫清平聲居也切義同
卅 同上本但收錄
卅 音入二十拜也

卅 腫清居城切音執疎也
又腫清平聲居也切義同
卅 同上本但收錄
卅 音入二十拜也

卅 腫清居城切音執疎也
又腫清平聲居也切義同
卅 同上本但收錄
卅 音入二十拜也

卅 腫清居城切音執疎也
又腫清平聲居也切義同
卅 同上本但收錄
卅 音入二十拜也

卅 腫清居城切音執疎也
又腫清平聲居也切義同
卅 同上本但收錄
卅 音入二十拜也

卅 腫清居城切音執疎也
又腫清平聲居也切義同
卅 同上本但收錄
卅 音入二十拜也

卅 腫清居城切音執疎也
又腫清平聲居也切義同
卅 同上本但收錄
卅 音入二十拜也

弋部

弋 續與弋同法也
柳宗元裴府君

弋 腫清居城切音執疎也
又腫清平聲居也切義同
弋 同上本但收錄
弋 音入二十拜也

弋 續與弋同法也
柳宗元裴府君

弋 續與弋同法也
柳宗元裴府君

弋 續與弋同法也
柳宗元裴府君

