

畿輔通志

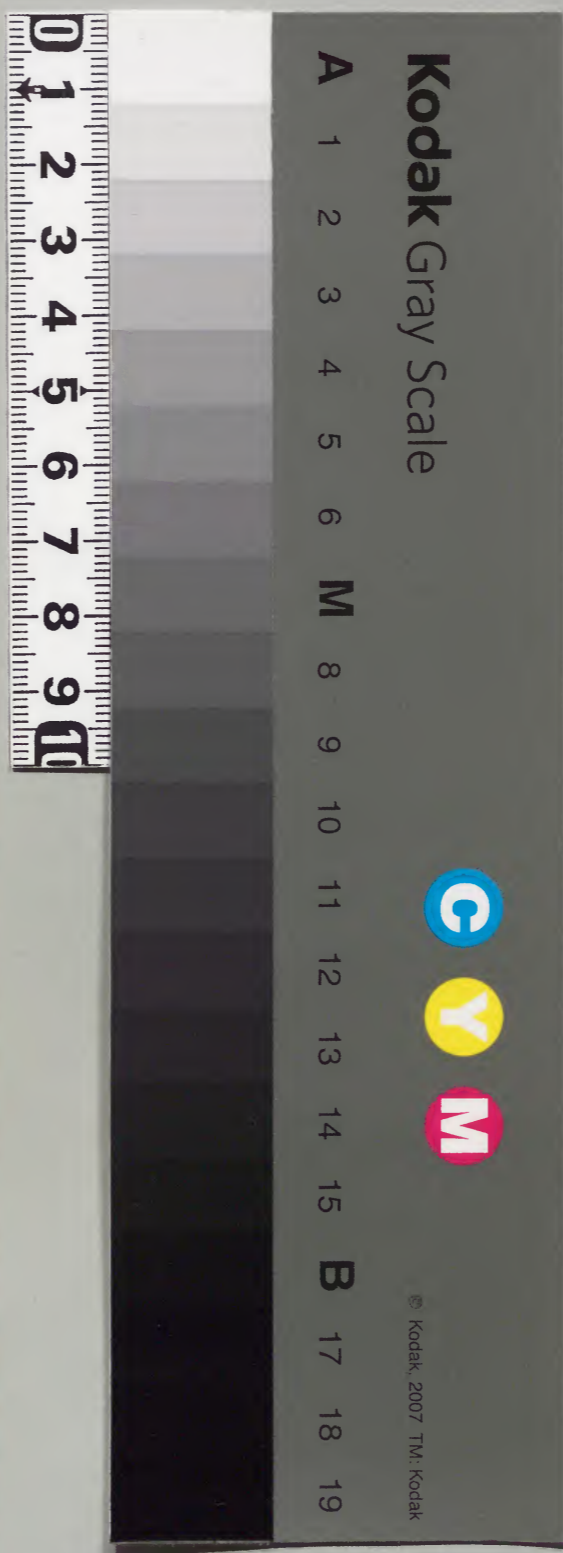
自卷四十五之下
至卷四十六終

庫文閣内			漢書類
二四六函	三九六九	六九二冊	
一		架	

庫文閣内			漢書類
五二函	三九六九	六九二冊	
二		架	

(四五才)

内閣文庫	
番號	漢 3969
冊數	692(54)
函號	291 97



綴じ部(喉部分)の文字等が開きが不鮮明な場所あり

韓四維飲水關湖上

山光連市口水氣濕城腰擊鼓誰家月臨風幾處簫韻題

分永夜人物計今朝喧醉無高簡難令秋寂寥

韓四維再飲水關

日與塵塵逐名園喜有招人家烟在水秋氣夜聞簫樹驪當山

面蒲深過柳腰坐看酬醉少明月已中宵

陸啓滋德勝橋水次

誰識此涵碧喧城忽渺然湖間虛失岸柳外野疑田荷老

秋生氣雲興晚作天非緣塵不到自不與塵緣

韓霖上巳前一日集漫園

門前車馬路入戶即幽偏丘壑石盤具樓臺燈

襄懸山闌城郭入水共御溝連樂意通魚鳥幽情廢管絃看雲驚月出踏雪憶年前林遠無邊地霞

生欲暮天賞窮昏旦候遊靜夏秋先觴咏成良會寧須令節傳

王承曾淨業寺湖上作

只有濃烟在叢叢淨絕塵避人違水面選地坐湖濱

蓮遠飛香冷鐘清送曉新
到來長夏靜覽得尚餘春

吳惟英蓮花菴

去年香裏客今復到荷隄淺水兼
天澗新蒲與岸齊鐘傳高閣遠柳

覆小橋低指點村
烟起歸心促馬蹄

韓弘達秋日集漫園

秋氣不可暮園園散空朗秋
天四望佳錯互層樓上樓影

與湖光搖若山俯仰疑
彼海蜃爲以供人天享

范景文淨業寺湖亭

湖容大半入秋工領畧尤當
在雨中水氣易揚仍近夜荷

香因靜不關風波間坐石聽吞吐雲際看山
想異同對寺心如花不染味來茶韻亦能空

文震孟登北湖壺天閣

佳辰聊復一登臺小閣踈
窓曲曲開百頃湖光還澹

蕩重城山色更崔嵬時名正可拋詩卷世事惟
應付酒杯望望冥鴻吾有意羣飛鷗鳥莫相猜

黃景昉同閃中畏李括蒼集太平菴

與子逢休澣
長遊與未

地偏羸艾柳身已伴鷗鳧野艇纔容膝
新蓮漸放鬚老僧能好事隨意饌伊蒲

賀世壽集定國公園亭

淪漪一曲水好友坐幽偏
秀濯花霑雨清疎柳帶烟

晴瀾明倒影銀浦寫遙天
總覺無塵事觀魚過檻前

余廷吉遊定園

一徑濃陰合行行似野扉穿林榆
影亂隱几鳥聲圍曲水面山定翻

荷向座輝遲回應
不厭月墮醉方歸

吳惟英社集定國公園

城西喧未去輒得此園林
柳碧午亭暗荷香暑坐深

鶯堤通比岸雉堞隔高岑
荒落澄湖曲塵飛了不侵

張學曾社集太師圃

苑外湖光淨橋西野色分花
晨先着甫亭午不飛雲同客

俱鄉思徵詩得酒羣清
遊餘戀戀車馬散斜曛

葛一龍二月十二日重過蘊璞

斜景蕩陰翳餘寒
生寂寥會同過月

夜今復對花朝石上霜松立籬根

顧錫疇過金剛寺

雪菜挑懶因成禁足送客到門遙

足緇素藉相肩此夜燈邊影遽然落佛前○結夏

禪林迥無名可閉關湖光依北郭爽氣借西山日

永諸天靜鐘清初地開新

辭魔眷屬定入夜雲還

韓四維夏雨同文湛持諸公集金剛寺

入鐘聲穩故樓世路日饒干變化空門雨色一端

倪似長夏夢松如髮漸易秋光草出泥自是遠公

堪作友平橋家在綠楊堤○坐聽高言風易寒月

臺香盡破水丸君親恩在空非界師友心期戒有

壇樹入水烟多晚合山圍城郭自長安

林鴉宿鳥喧難定不礙聲聞著野干

印司奇金剛寺贈野竹

北湖靜好未如山般若菴

髮果空心事任開闢茗香清福中無佛應答圓

機正是頑客慣漫游僧慣擾四朝紳衲幾經刪

袁宗道五日飲崇國寺僧房

觴逕水邀看魚栽藕葉禁鹿蓄

萱花一縷林烟歇闍黎供露芽

袁宗道夏日黃平倩邀飲崇國寺

數畝葡萄林濃

為幡幢以葉為帷幕以蔓為寶網以實為瓔珞

蟬遞代響雖聒勝俗樂對泉坐良久客衣增尚薄

同來四五朋一笑破纏繳依听排繩床禪立入詼

謔煎葵帶露烹摘茶揀水淪石砌滴琤琤銅鑪鳴

霍霍毋陳分兩曹奮爪相擲搏觥小罰已

深取鉢代杯杓三伏此中消萬卷束高閣

江盈科崇國寺

吏散人稀畧刻長乘閒時一過僧

吉祥番字寫碑成蚓結法幢飄影學龍

翔樂饑最是清齋供寬得旬朝中酒腸

袁宏道崇國寺步月

寒色侵精藍光明見題額踏

盡掩扉避月如避客空蜡寫虬枝格老健如石霜

吹透體寒天街斷行跡惜哉清冷光長夜照沙磧

後甫集卷之身四

袁宏道崇國寺同王章甫看月

涼月白霜階光膩
平于砥古木坐寒

禽寫影空牕裏茶鑪藏古雲一葉寒吹起角燈抽
紫焰凍花老瓶水滑波映琉璃一片冷光死灰心

半夜禪寒
獨伴行履

袁宏道再遊崇國寺

入寺稀人識僧雛盡老成花
猶香廢苑石莫話前生壁上

苔樓墨廊間雨壞楹春
衣能幾日又復過清明

王鏊姚少師像

下馬摩挲讀古碑欲詢往事少人
知獨留滿月龕中像共識凌烟閣

上姿頰隱三毛還可似功高六出本無
奇金陵戰罷燕都定仍是臞然老衲師

李言恭古墨齋雲麾將軍斷碑歌

蒼頡史籀不可
起蝌蚪鳥跡今

已矣書苑千載尊鍾王乃有北海接其軌秀勁首
推雲麾碑當年落筆風雨隨何人擊斷成柱礎神

物終為造化私歲歲委置荆榛裏瓦礫冰霜竟誰
視數字模糊苔蘚封雙斷缺行斧段吾黨好古

有李侯忽焉搜致如琳瑯一朝置向高齋壁拂拭
光芒動斗牛李侯邀我把酒看白日高堂氣自寒

人生屈伸亦猶此
屈于不知伸知已

朱宗吉古墨齋雲麾將軍斷碑歌

有唐行押誰第
一北海書壇標

赤幟當時一紙論千金况復流傳久散逸娑羅岳
麓俱稱奇神逸更數雲麾碑一時絹素蛟龍走于

載碑陰颺悲異物從來人鬼怒亦有人鬼為之
主九淵尚獲隋侯珠雙龍乍出豐城土四壁琴堂

森古光呼相觀者如堵牆新亭丹艷勒文字絕勝
沉埋道路傍此碑遇合有時哉一朝脫去于年苔

李公摩挲李公字
復何人斯置斯地

張佳翁宿龍華寺

塵未滿燕京龍華境界清三春
風一枕孤月梵于聲花密時時

雨鐘疎夜夜更抽簪
如可得白髮了平生

于慎行夏日同張洪陽憇龍華寺

同過湖上寺伏
日坐清涼水影

交宮闕松聲和講堂雨歸蓮葉靜風起稻花香小借支公榻于于午夢長

于慎行秋日龍華寺小坐

苑西橋北古祇林滿院松槐畫鬱森山色平連

三殿影湖光曲抱半城陰垂垂望處先秋稻急吟風中入暮砧宴坐不知清晝永一函經過伴高吟

劉應秋避暑龍華寺

無地堪逃暑清齊試掩屏庭空雙鳥過日落一僧歸偶病

藥為茗加餐蕨正肥浮名今老大久矣歎塵鞿獨有幽棲處片雲方晝陰青山容野望虛竹動秋

吟五柳饑慚色百桑遠澹心我兼魚共鳥誰別是浮沉

王鐸龍華寺

乘齋經蕭寺年光馬上過敦僧逃級覓報國懺詩歌志遠嫌家累閒來覺

事多人天俱分內久此欲如何

王應翼龍華寺

湖波遠遠濕朝暎細寫秋光上寺門花木欲深香色聚稻苗全覆綠

雲屯壁殘瓢笠逃塵劫殿古燈幢屈世尊物外老僧邀客坐將迎半日竟無言

南師仲龍華寺

國初風物寺初年創置無端聲聞天仰見君臣真率意遠來尊宿苦

辛禪一湖浪白風生柳千畝雲黃香過蓮著我晨昏鐘鼓內經年客夢磨於烟

釋欽義曉發德勝橋過龍華寺

雞鳴戒晨色密林行未杲城霧分嵐

烟花露墜渠潦登登德勝橋已瞰龍華道縈河聞迅流遠坂步香稻蘋蘩叢幽深菰蒲濯清浩杖履

落桐花襟裾動芳草西山親入眼朝雲含將抱觀物知遷化鬱鬱悲徒老

釋修懿十刹海

十刹海非刹凝然古德風市居巖壑裏門向水田東耆宿推三藏師

資事徧融乞隨瓢偃仰立儼嶽衡嵩聽法俱高衲執巾無侍童直言等貴賤醒語破愚蒙僧不驕恩

六時功哀憫西山寺游觀額大雄

袁宗道贈火神廟道士

事火道人事翻來水上居鶴窺烹石處魚呷洗丹餘

世業五禽戲家藏八疊書南陵雖有命喫酒自能除

黃元功集李鍊師水竹軒地靜烟雲滿開軒水上

苗齊火德時為帝冰心日有躋馮虛千古夢能為指階梯

袁中道火神廟小飲看水作客尋春易遊燕遇水

難柳花濃沒地鷗貌靜隨湍歌舞幾成醉塵沙不入瀾石橋明樹裏誰信

在長安○不敢望浮舟聊欣漱靜流驗魚搖碧瓦洛鷺蕩朱樓卽以觀瀾至當為待

薛蕙英國公山亭宴集東第君王賜西園賓客來

將軍元好士公子復憐才舞袖飛花旋移尊影竹開

坐須明月上不畏夕陽催

蔣山卿英國公山林宴集甲第連雲起名園對日

開洞牽青薜荔石坐綠莓苔屢舞動花氣和歌有鳥

來至主人能愛客數命鼓催杯釋性柔過隆福寺金碧先朝寺香燈出內家松杉

西古籟欄楯落花爽入西山影晴飛北闕霞翠華

行復駐望望暮雲遮

袁宏道遊滿井出東門子城古道三五折破石蹶

荒丘云是故元碣燒柳發柔條臥槎吐紅節石溝注涓水寒鑑寫空潔燕女競遊隸

羅襪帶香雪梅花堆鬢髻波影動文纈青山酣遠客新鳥困啼舌紅塵

來頻頻可消奔競熱林堯俞滿井寒泉凝碧甃一酌冷人心素綆無妨

短銀牀半欲沈畦溇魚藻入林影鳥巢深偶值堤邊

叟悠然似漢陰鄭元勳滿井天氣蒼黃水氣微一痕村甸集朝暉

忽驚草樹亭依井偶定風沙晝啓扉雨過也流花片片春深有數蝶飛飛

葑田麥隴爭相綠綠似江南未若肥徐顯卿題吳文定公朱藤少宰含香侍孝宗當年

退食倍從容五朝遺蹟朱藤老千載高風紫蔓重春至讓榮官道柳歲寒

同秀禁庭松自憐才薄心如水寤寐明良似可從

○衆芳爭發照燕臺得似名卿手自栽仲甫不茹
柔蔓影山公閒引落花杯頗諳經歲風霜厲慚荷
清朝雨露培忽憶東山春
事好薔薇花滿竹籬隈

呂大器銓署古藤花

藤古何年植歲稔自見奇
珠穿紫翠老幹足丰姿既有

凌霄質寧嫌首夏時干
官長共目蹊下料無私

馮元颺觀古藤

如何天矯者耐此雪霜侵歲月評
人久清通托體深因材皆帝力不

變是臣心莫漫輕
孤植居然表一林

韓四維雨中飲泡子河

不識雨餘逕肩輿渡小刀
芳林青隱榭新水綠平橋

雲氣難爲醉歌聲擬作潮得閒無竟日人靜鳥囂
囂○往有水鄉盟兼旬一
寺門清有隊石蹲踞知名花笑
迎語深酒茗寂坐聽鳥更更

文彭夜過呂公祠

祠下水盈盈秋如此夜清爽從
雲關冷月向酒杯傾問夢平生

足閒游屢約成一宵
眠自適明日事還生

文肇祉讀書呂公祠

望望江南在芳祠綠樹遮苔
花侵畫壁池影動簷牙衆鳥

相謹雜一林過日斜晚
涼橋上坐月色到蒹葭

葛一龍秋夜同武仲宿呂公堂

草木自烟翳居廬
半水周帝城偏一

角仙路入高秋月曬地霜起風翻
天漢流如期同襍被清極夢難游

汪曆賢訪瞿起周於呂公堂

疎楊不盡復寒陂道
阻伊人在水湄月

有情來似夢霜鐘無意與成詩立多幽鳥知相得
望處閒僧聽所之余日屬依君指次夕陽雙影過
時橋

劉侗夏日于司直招飲傅氏濯園

隔水寂聞絃游
人各偶然綠香

榆柳夏青動芰荷天鳥去鳴深處魚
來立影邊三旬塵作務得句在君前

韓弘達宿傅氏濯園

荷徑入松關溪流作雨潺鳥聲低帶水樹影密成山閒石

無人拜荒苔苦客刪夜深歌正切隣飲莫先還

蔡復一集張園

素練隨風展鮫珠片片虛金精秋欲盛水氣雨之餘照葉全窺鳥翻

波半起魚荷香風斷續杯影亦蕭疎○積雨夕光暗月隨行阻修九分猶是夏一滿始登秋全領素

娥笑新從白帝游徘徊今夜永渺渺獨予愁

馮可賓題楊氏泌園

帝里開林水城隅島嶼分層樓虛日月復徑隱烟雲酒氣

流中散碁聲岸靜聞微風動荷葉珠露側紛紛

李東陽槐樹歌

東平王家足喬木中有老槐寒逾綠拔地能穿十丈雲盤空却蔭三

重屋憶昔前王初宅時高門駟馬相追隨五朝恩露簪纓重四世威名草木知世間植物因人瑞培

養深根乃天意向月長留宿鳳窠排霜故作蟠此勢舞袖飛花曉北堂也陰列戟森成行碧隱雨過

看新霽紗帽風低坐晚涼古來匠石須廊廟堂中絲竹應同調馮異空傳大樹名王公豈待三槐兆

木天老朽舊通家樹猶如此人咨嗟公家樹老公顏少長共河山閱歲華

袁宏道適景園

一門復一門墻屏多于地侯家事整嚴樹亦分行次盆芳種種清金

峨及茉莉蒼藤蔽檐楣楚楚干雲勢竹子千餘竿叢稍減青翠寒立依朱門索然無偉氣鶴翎片片

黃丹旗榜銀字綉錦裊文石翻作青山崇兌酒向東籬顏然索清醉

吳惟英九日集宜園

不須登戲馬池館足徜徉知否明年健過從九日觴風濤

竹徑響雨着菊籬香閣晚移燈看母歸漏未長

張學會九日集宜園

小屏幽徑復游賞幸追隨石自萬年聚花知九日期都人

方瞿瞿園蝶已窺窺尚約移尊就霜風莫便吹

馮琦觀燈篇

帝握千秋曆天開萬國歡鶯花周正月燈火漢長安正月旋璣正萬

戶陽春布天令新歲風光屬上元中原物力方全
 盛五都萬寶集燕臺航海梯山入貢迴玉環銀甕
 殊方至翡翠明珠萬里來薄暮千門凝瑞靄當天
 片月流光彩十二樓臺天不夜三千世界春如海
 萬歲山前望翠華九光燈裏簇明霞六宮盡罷魚
 龍戲千炬爭開齒齒花六宮千炬紛相似星橋直
 接銀河起赤帝真乘火德符玉皇端拱紅雲裏燈
 烟散入五侯家炊金饌玉鬪騎奢桂燼蘭膏九微
 火珠簾繡幌七香車長安少年喜賓客馳騫東城
 復南陌百萬縱博輸不辭十千沽酒貧何惜夜深
 縱酒復徵歌歸路曾無醉尉訶六街明月吹笙管
 十里香風散綺羅綺羅笙管春如繡窮簷蔀屋寒
 如舊誰家朝突靜無烟誰家夜色明於晝夜夜都
 城望月新年年郡國告災頻願將聖主光明燭並
 照水天
 柱海人

吳惟英曲水園看菊

年來花事約全乖看菊何期

容強半擁閒塔客能昌西憐如昨色即經霜
 尚自佳怪底有松還化石肯將土木委彫骸

徐階遊通惠河

頗憶三江遠源流意若何水深秋
 氣切竹密雨聲多熟菓當尊落飛

塵旋蝶過柳陰催
 繫纜細聽枯棹歌

曾察黃金臺

昭王此處有高臺落日城邊鬢景開
 尚想百金求駿骨終知千里得龍媒

樹連平野煙光合烏帶遙空暮色迴
 總謂招賢從隗始只今惟數樂生才

林環黃金臺

高臺曾此置黃金人去臺空碧草深
 落日未窮千里望青山遙映半城陰

鴈將秋色來平野鴉帶寒光過遠林
 昭代賢才登用盡不須懷古動長吟

王綏經黃金臺

黃金此地曾延士極目平川夕照
 斜水繞易城流霸業田連督亢屬

農家蒼茫暝色煙中澗縹緲晴光雨外
 霞千古荒臺遺舊址西風殘柳集寒鴉

郭武過黃金臺

荒臺空寂寞曾此貯黃金父老逢
 人說君王待士深登臨一回首感

激百年心歸去重
 城晚萋萋草色陰

劉乾黃金臺歌

黃金臺上西日明黃金臺下燐火
青白虹直貫荆軻墓芳草渾生郭

隗營燕山黛紫餘王氣易水暗鳴流恨聲七雄已
銷暮烟合半載時出春田耕酒醒風起臺上下來

為我吹
歌不平

馮琦燕臺懷古

駿骨何年事黃金上此臺燕陵空
北望易水自東來百里賢人聚千

秋伯業開如何別
壯士獨奏羽聲哀

焦竑黃金臺懷古

昭王遺跡半蒿萊尚有凌空百
尺臺駿馬已隨雲滅沒霸圖惟

與水滌洞天長草樹層霄接地迥風烟人
漠開致士無能恩詔始黃金慚負入燕才

張明弼燕臺懷古

貂敝風高客奈何燕昭往矣舊
山河天連大漠寒雲遠地接平

沙衰草多駿馬有魂依郭隗酒徒無曲和
荆軻於今最賤縱橫士莫倚荒臺發浩歌

袁中道金臺

蕭條幾戶冷炊烟凍浦流水索索然
十載築臺親禮士如何止得一人賢

全天敘謁壽亭侯祠

卓昧雲龍合神霄鐵馬驥壯
心懸日月獨力荷倫常赫怒

空羣醜行師庶一匡
器何來沸炎精憐不

英雄青簡淚車騎白雲鄉神
芒太阿迷倒柄冠履錯恒方

冀北黃中噪關東赤
張卓紹都勃敵荆徐

旆央老瞞耽虎視孫豎劇賜
百戰場覲顏尸爵祿狡志啓

封疆膏血腥分土戈
掃欖槍涿野游麟定

鏃混入荒紅塵飛檄箭日日
中原覽鳳翔寒烟噓燧火遠

畧樹樓桑競逐平原
赤手挽天潢豐沛從

鹿誰憐燬室魴髯戾決聖主
龍種雲達齒鴈行深心憂國

惜大義報劉長語用
左氏憤亂結中腸杖

策狗京雜舉旗畧汚陽時欣
金蘭契情同魚水忌尊王探

乘驥附勇克捷鷹揚
漢殲鬼蜮裂背瘡天

却敵千軍廢盟心百煉剛運
狠戀主心逾石辭曹語益莊

下邳聊玩寄官渡亦
陽無辭就桀尹終學

助勤立績酬隆禮披衷暴太
報韓良大業荆南翔英風夏

口颺濟師收四郡蕩
亮節張笑談渾褫魄

寇領全襄拒蕭陰謀伐從詩
樽俎竟隳防繫縛金虓怒行

囚白馬戕刺顏遄頓
名將艱危念國殤精

忠一劍在火德萬夫望
轡誅華漫停觴敦悅稱

後補集

卷之第四十五

詩

彭夢祖題關公祠

漢尚有喬三尺相周旋美髯飄飄

赤兔驚桃園結盟對天地神州不改漢山河白日

樓船北指華夏震四海計日仍歸劉皇穹厭漢乃

事堪切齒我公赫赫雷在天雖亾未亾千百年戈

戟森森半明滅處處拯人無危顛慷慨無洒玉泉

涕萬方戶祝同蒸祀煌煌帝閭廟貌尊填門拜禱

歲復歲吁嗟乎古來如公幾丈夫刳牲伐鼓向公

娛公兮為我駐須臾

曹國渠謁關聖祠魚為龍今若失臣漢運已盡生

命爭三分三分土宇勢難一公身亦隨漢運失漢

業乃因氣數遷公心天地移不得嗚呼公之辛苦

不欲見漢傾豈與韓彭同功名

王應翼金魚池觀魚歌疇曠中邊疏碧沼吟之域

鱗柳匝烟垂敷荇藻揚鬢唾影復唾香隅隅驗

接昏曉爭投餅餌濺苔花貪者競攫廉者掉亂采

雲霞紅欲然孔樂所求游屐少依夕言歸波與恬魚亦下休朱光葆

朱國楨過明因寺坐尋靜處入僧家僧老厨貧不

壁亂粘蝸豐碑嘆想前朝盛往蹟縱橫數

字斜過問無人閒十日新聞啓事又爭差

吳亮明因寺贈覺上人門前十丈見塵浮門內誰

熱宗宗破盡拂還留深藏朝市鐘相近纔過城

闖月便幽每至為瞻尊者像海天佛日夢悠悠

吳惟英遊李武清新園泛舟海澱微嫌道路長背

我欲借元禮選石君宜學贊皇環榭依臺潭是水

繞花沿柳半為廊莫愁酒盡雙楊下村店青帘帶

夕陽

何景明九日同張繕部劉符臺遊法藏寺東林地

僻無人

到九日天清有伴尋在野興深增感慨望鄉心遠
慰登臨叢篁雨颯春墻碧老檜霜留古殿陰共酌
昏鍾驅馬出獨
聆風鶴送餘音

劉效祖法藏寺觀塔

幾年不出城南路偶為幽尋
過梵宮四壁烟霞空白日滿

堂鐘磬動秋風浮圖影落青林外舍利光生
晦夜中阡壠紛如開步暝九霄鈴鐸認西東

毛銳法藏寺塔

虛塔憑高立天風吹寂寥院花開
昨日碑字認前朝風影壇光動鈴

聲海夜潮諸天來
肅肅星宿動寒霄

王應翼法藏寺觀塔燈

七層宰堵七圍照輝輝朗
朗分懸燎霜露安敢蝕

芭諸佛諸魔向燈笑初疑天上火輪旋又疑大內
鰲山耀村林閃閃烟氣中一下一高燄影繞我隨
僧衆禮光明雁
驚風急鈴鏗鏗

吳惟英過隆安寺

城陰連梵宇鐘磬自相聞僧嬾
茶烟共客頻鄉語分昨星存曉

樹遺塔過春雲畧說
閒閒是乘曛又市氛

劉侗報國寺松歌

報國寺松高于人引臂旁行遠
作摩空意何年識得空理圓東

撐西柱皆空也無異時時掣臂却復舒兩松欲語
相頷如將至日月照影舞態麤風雨不休鼓聲恚
別立兩松嵯峨十丈高自恨格卑膽薄歛狂肆跟
踏松邊趨不前一一詩人絕詩思仰觀俯視但一
驚遲而又久生愛畏我家楚山達松肯枝幹以根
為義類上窮蒼天下畢黃泉厥初志或觸頑石折
而橫行地枝上學之狀其悖不然空際何
引避小枝交又此因耳因聽梵音結梵字

于奕正報國寺松歌

帝關鴻濛已奏庸乃留大力
生雙松一枝各具一國土豈

但屈曲學山峯縱之橫之勢屢變左濤右影遙相
戀不藉風雨自能立亦不日月不雷電神物之生
豈無為奕奕王氣繚繞之拜手我松識天意我松
益茂丕我基惟茲受命獨也正不必巖阿遂幽性
天人肅肅松光中
誰歎守者西方聖

徐穎夏卧報國寺松下

赤雲卷火照古瓦，嗑嗑賣水鑿城下。天風動影落雙

松松下，清秋門外夏。老僧饑驅晨出門，我來飽卧無晨昏。半空白日結青雨，碧苔着處皆針痕。天台山中黃海側，古鐵俱聞劃空碧。余家西湖九里青，株株高作巖壑形。此形亦落畫工手，將無骨力先精神。茫茫天地求不得，耳目往往埋荆棘。

王鏊登毘盧閣

俱忙不遂廢閒遊，天上回瞻十二樓。百戰昔悲燕趙地，萬年今作帝

王州朝烟籠定春，明夢曉樹層深水墨稠。東指雲間吳會遠，歸心極目有塵浮。

姚涑登報國寺毘盧閣

馮虛渺無際，浩蕩空人心。宮闕靄疑霧，郊原晴有陰。

遠峯時對立，危堞欲平臨。彌望成佳麗，三都亦浪吟。

楊慎夏登毘盧閣

赫曦改東陸，鮮飈轉南薰。炎歊深城府，清冷憶江濱。隱几倦文

竹細書厭香，芸芸眷言承。明侶肅此塵，外羣仙梯駕。虹出梵閣排，霞分攀楹低。白日對檻俯，朱雲圓方

鵲舉見參差，鸞歌聞意樹。鳴天籟，禪枝繞烟芬。斜景歛平靄，飛雨灑高雲。金壘引清酌，玉塵生涼氛。興謠吐雲藻，搖筆揮風斤。香留荀令榻，書染羊欣裙。奇賞真四美，同詠慚五君。

田登報國寺和張子醇同年韻

風滿禪林坐，日長院深市。遠似山房

草含梅雨傳，新綠人醉松陰話。晚涼碧篆古，今僧層杏紅。塵迎送宦途，忪客心無數。閒能覺不為，驪歌喚斷腸。

文彭登報國寺佛閣

送客出都門，闐闐車馬喧。言尋靜者室，因得給孤園。慙與

塵囂遠，閒將貝葉翻。偶從高閣望，寒色滿平原。

鄭善夫上毘盧閣

閣迥臨虛曠，秋高入渺茫。燕歌動易水，駿骨望昭王。鼓起城喧

急草衰邊日，黃寒深松不覺葉，欲盡垂楊

歸有光報國寺贈宇上人

慈官崇象教，構此絕華炫。深巖闕香火，危峻瞰

郊甸鬱鬱虬松枝低低列廣殿當年帝舅親削髮
住茲院說經老龍聽出手五獅現曾聞長老言天
雨曼陀徧吾師宇上人頭陀今突弁心知渾緇素
警悟在論讚導我畫廊行指示西方變晨起供我
茗鐘時給我飯我老欲歸去世事
當已卷不惜別兩松山中儻相見

徐學謨九日毘盧閣眺望

望望平林夕照斜登秋
得閣亦高遐西山青入

千峯色朔漠寒來九塞沙宦海浮沉孤素影他鄉
懷抱把黃十年鐘梵經行地老覺風塵改鬢華
○凌絕丹梯尋伊孤諸天香界渾虛無西陵樹隱
浮烟外南國臺荒大海隅漸老風塵隨燕雀相思
兄弟隔茱萸禪門鎮日忘
喧寂醉裏婆娑舊酒徒

高叔嗣毘盧閣同伍疇中西望

客來閣西望閣對
西山平向夕風簷

切馮虛雲物行楊花彌野甸雨色動春城去住一
交手經年同旅情○終日闕幽磬青松遶殿遮到
來長春草行坐落天花閣上王城盡門
前官路斜斜散身隨處是何敢嘆吾家

屠隆與馮開之登毘盧閣言別

關山萬里毘盧閣
坐傍空王覽薊丘

雙闕晴臨千樹出高城寒抱大河流西風浩蕩開
秋色落日蒼茫生暮愁奈可登高復送遠令人對
酒不能酬

于慎行夏日登毘盧閣

鈴鐸高鳴松際樓梯梯難
上亦難休牕平星斗諸天

近壁冷烟雲五月秋西北羣山橫大漠東南一
水繫皇州憑欄不禁悲歌發半為離懷半為遊

張燮報國寺同孟旋長蘅小酌

並馬投初地登臨
最後重法雲柔勁

草慧日短長松高閣山邊鳥迴廊
院後鐘村醪難取醉促坐轉從容

馬之駿報國寺閣秋望

鈴鐸蕭然定午風地高漸
覺語虛空青螺畧髻層雲

上丹雉平腰一氣中寒谷豈真燕地異甘泉想
卽漢郊同密飛疎綴千林色歸路何繇遠望通

張如芝報國寺松下偶憇

可知盤躡亦崔嵬低照
遊人歲月催馬駝車軛

怵底事霜鐘風鼓不勝哀森森夏日深無暑瑟瑟
秋濤上有苔相對對夢醒陰一枕松邊僧梵散經臺
○上方寂歷自無塵况復松風隔比鄰體勢四垂
天作幕文章斑駁石為茵晨鐘報市泫泫急午夢
乘濤栩栩親此息浮生着
何處片陰雙樹有閒身

張慎言過長椿寺

直爾風塵地青山練若春比丘
非苦行官長自閒身彭澤籬迎

酒遠公鐘送人相邀
過此日何為逐蹄輪

徐本高過長椿寺贈水齋上人

涼秋新月影生苔
古柏蒼蒼有徑開

清梵數依祇樹起天花如共妙香來三千遍界身
能定七十餘年心未灰我自朝衣緇欲染堂前童
侍莫相猜

黃正色題長椿寺壁

性習非辛苦樂樂如有營指
端親見佛行地偶知名塔涌

金干色堂開鐘一聲夜
聽稱號切客海此中生

馬之駿草橋秋集

春期經屢負秋爽得同尋出郭
村井遠穿林逕即深岸蘆蒙水

白堤柳上橋陰豈必
藏丘壑溪流已會心

管紹寧集草橋莊

官閒更喜調相同把手郊園典
未窮一曲水環魚藻綠幾肩花

過石橋紅柳陰落日帘斜出荷氣微風香
暗通池上客逢藜火夜霜星應曜尾箕中

韓四維草橋春渡

山色晴分柳春雲馬亦驕蝶知
尋氣早鷗引野心迢踏月清歸

寺攜詩瘦渡橋樽空
村貫少坐惜飲虛蕉

公稟游草橋

參差三月游難約纔共班荆見落花
黃鳥云云春欲老青山望望外為家

城隅舊寺生新艸溪上晴雲墮濕沙
勝國館亭何處問平林一帶只昏鴉

閔景賢觀鬪蟋蟀歌

燕市鬪場挨戶戶正酒色天
好決賭各提鬪盆繡花縷摩

準入手澄泥古高下參差列兩廡似為秋蟲判疆
土昨夜尋聲向秋圃金翅麻頭合蟲譜蹲踞盆中

勢虓虎未許他蟲跳梁侮作勢登場勢逾怒雙鬚
立似旌旗豎積怒不動目相拒一陣驟風雨
戰勝長鳴鳴以股主人奪采盆安堵保抱小蟲歌
大武指盆笑謂將軍府嚶嚶趨趨何比數飲之食
之氣則鼓有雄傑然起行伍心有
主人目無鹵鬪場四塞主寰宇

秦聘璫鬪蟋蟀歌

而使氣及蟲羽燕趙少年場兩雄
而一器臂怒首低昂其勇各已

養作勢分列行殺機益益中策力羣相當上下屢
禁制東西紛跳梁勝負鳴者分主人色倉皇蟲生
死鬪耳主
何為短長

陳鳳夏日雨霽遊韋氏莊

結軫出郊垆官曹幸休
假探奇歷修坂選勝得

華榭埃氛淨初雨清和邁長夏尊峰層雲上幽居
茂林下迴塘長菰蒲列果間桑柘花塢草蔥蒨蘿
薛石崕岬簷際鳥鳴呼澗道水奔瀉主人金貂貴
意匠殫營架未窮賞心趣忽已隨物化挹景興音
感良游樂今暇淹留
日將夕更返塵中駕

李攀龍韋氏池亭同元美于與子相賦

贊酒新豐
解佩刀相

逢意氣為君豪孤亭畫敞杉松色亂石青含薜荔
高白向風塵偏勝跡豈令湖海傲吾曹從他桂樹
山中發招隱
何勞更反騷

李攀龍春日韋氏園同元美賦

春塢花冥冥斜陽
倒玉餅風塵猶傲

吏天地此空亭共醉薊雲白相看燕艸青我來吟
澤畔不是獨為醒○藉艸到流水看花延落暉客
中過寒食馬上改春衣移席青山出開
樽白鳥飛天涯有朋好能使宦情微

王世貞韋園同于鱗子與子相

薊苑春歸處處幽
莖沉吾黨任遨遊

長楸碧帶千峯雨密荇青藏百道流西望颯雲雙
鳳闕北來天地一漁舟科頭箕踞尋常事細酌高
吟且
未休

謝榛春日同李于鱗王元美集韋氏水亭

我來憑
木檻坐

久夕陽斜聊復祛塵事相將攬物華河山百戰地桑柘幾人家總有明春約還看何處花

文彭韋園秋集

帝京塵土上過頭遠向城南水次遊靜夜微霜初墮葉芳原爽氣滿

清秋輕風吹酒開涼宇落葉催寒出御溝直擬韋園作韋曲鳳城亦自有滄洲

鄭宣化夏日集韋公寺

暝色紛林樾殘尊喧未休婆娑筵錯落浣濯意淹留

魚鑰層城待螢燈隔草浮暑期尋醉約莫便入清秋

馮琦飲韋公寺

細艸雙堤路孤亭一水前林深朝宿鳥波淺陸生蓮苔紫雨晴色樹

紅花果妍酒醒無所事折折步溪邊

李言恭春日集韋園

路轉長溪十里斜滿村春水浸蒹葭池邊曲檻圍芳草樹

底輕舟載落花樓閣畫酒滄海氣衣冠晴帶紫宸霞開尊况有高陽輩何必風流說習家○幽徑藤蘿畫亦寒黃塵不上竹皮冠數家楊柳陰低戶到處桃花護曲欄白日忙隨芳草暮青山偶共故人看淹留自笑于時幾嘆息閒人坐釣竿

陶望齡夏日過韋園

中林衆鳥國啁哳靡不聞亦如適都市頗盡殊方云交鳴

復交翔意已無人羣客來鳥何知去亦匪所欣孤遊時見欺故復相囂紛平生寂默意欲與禽鳥分人生各棲宿此義聊可殷

王衡韋公寺

分得公餘日壺觴各有隨夕陽穿樹下蹊路遶泉遲吏散竹深處馬嘶花

落時城陰搖暮柳心感隔年期

顧起元韋園

花醉日冥冥春風吹未醒細沙蒸木白高柳動天青曲沼起魚泡虛廊墮

鳥翎偶然無客至當午殿門扃

馬之駿九月八日集韋公寺

籬落荒能朴庭除爽白閒碧疎辭葉樹青

削映波山砌冷蟲多語天空鶩獨還黃花虛採擷猶未破秋顏○步壑身相倚憑高眼倍清寒蕪傳

雨貌折荻戰秋聲檻外非鄉國杯前
此弟兄鹿門思昨歲遷代若為情

余廷吉遊韋公寺

雲氣出郊村花梢徧雨痕竹深
庭戶暗溪曲往來繁客已欣林

寂僧猶厭鳥喧燕城
歌吹海消得此黃昏

何景明駕幸南海子

鏡音發桂時春狩踐蘭區木
盡緹城合山迴帳殿孤公卿

隨八駿虎旅備三驅如
聞後車載倘遇渭川夫

薛蕙駕幸南海子

詔幸芙蓉苑傳言羽獵行三驅
借上將四較出神兵列戟圍熊

館分弓射虎城風雲
日暮起偏遶漢家營

張居正遊南海子

芳郊秘苑五雲中猶識先皇御
宿宮碧樹依微含雨露朱薨窳

窳鬱烟虹空山想見朱旂繞闕道虛疑玉
輦通此日從臣俱寂寞上林誰復斲才雄

陳音重九白雲觀

長春宮殿鎖寒烟駐馬斜陽古
樹邊白鶴不歸人影外黃花仍

發酒杯前龍山峴石參軍帽藍水寒山于
美篇聚散幾回時序別令人對此一茫然

蔡士吉游白雲觀

春燈市罷散千紅馳射當年太
極宮蛛帶日光飛野馬兔絲古

木蔓游龍運餘故役隍為陸戰罷哀忠隴
有封共道真人來隱跡茫茫海嶠想高蹤

何景明天寧寺塔

七級芙蓉起千年舍利藏地形
標海嶽人代閱隋唐境現三天

象珠含四日光白毫
空萬里處處有迷方

林爍天寧寺塔

寺古傳因塔莊嚴禮上方高標出
雲漢浩劫記隋唐縹緲聞清梵虛

空散妙香直疑多
寶湧時現佛珠光

陳文燭同方侍御遊天寧寺

為惜招提近扶醒信
短筇迴風爭萬鐸落

日過孤松禪語時時得秋山處
處供尚憐方侍御猶有皂囊封

魏允中登天寧寺閣

命駕偶有適結廬無茲美窈
窕黃金龕玲瓏白玉几牕中

列山川樹杪分城市法雨曉來空梵天清若洗散
髮倚層軒橫日盡千里漢闕浮雲端遠烽落日裏
茅屋斷蒼烟桑田滔流水慈渡在何方
世界莽如此曠望消人憂引杯殊未已

周復元天寧寺塔

畿甸茫茫萬頃平疎林高出
一枝撐曉看紅日來滄海暮指銀

河上太清窓扁流雲隨變幻樓臺倒影射
虛明苔封隱隱隋唐字愁殺風塵傍帝城

仲嘉春日過天寧寺

就近踏春色天寧塔院森振
風千萬鐸穿日十三尋舍利

聲光異隋唐歲月深午
中看倒影疑信滿人心

楊榮盧溝橋北上

河聲流月漏聲殘咫尺西山霧
裏看遠樹依稀雲影澹疎星寥

落曙光寒石橋馬跡霜初滑茆屋雞鳴夜
未闌北上已看雙闕近五雲深處是金鑾

金幼孜盧溝橋

盧溝天矯出桑乾月照河流下石
灘茆屋雞聲斜漢曙沙汀雁叫早

霜寒水光漠漠山烟白野色搖搖塞草
殘千古長橋枕南北意會題柱倚關干

曾棨曉過盧溝橋

渺渺平沙接遠堤一川斜月石
梁西光連古戍迷鴻影寒逐晴

霜入馬蹄雲澹漸看銀漢沒烟空微覺玉
繩低經過曾此陪僊蹕兩度停驂聽曉雞

林環盧溝橋

疎星寥落曉寒凄月色沙光入望迷
野戍連雲寒見雁人家隔水遠聞雞

波間素森三秋淨天際清橫萬木低
馬上遲遲殘夢斷鐘聲遙在禁城西

王洪盧溝橋南發

河上人家尚掩扉河中孤月蕩
寒輝清霜古店聞雞早落葉空

林見客稀飛雁數聲秋影沒遠山一帶曙
光微壯遊記得東南道匹馬高吟此日歸

王紱扈從過盧溝橋

扈蹕重來促曉裝雞聲殘月
樹蒼蒼數峯雲影橫空濶一

帶波光入渺茫人語悄傳孤戍火馬蹄寒踏
滿橋霜望中風景俱堪思况復樓臺是帝鄉

李賢曉過盧溝橋

金雞唱徹扶桑曉殘月娟娟挂
林杪長河斜抱風池西流彩遙

連碧波杳橫橋遠亘如游龍明珠影落長河中桂
魄千層琥珀瑩蟾光萬項玻璃同霜葉飄飄綴馬

鬣沙河閃爍黃金屑蘆荻聲脆風力寒烟霏纔上
銀河滅往年幾暇會一臨碧波渺渺蘆花深千官
振響發歸騎月
華猶在西山岑

公鼎渡盧溝入西山南境塵擁盧溝道山看日近
斜下汀辭塞雁立岸忍

秋花紺宇分編戶青帘半酒家東南通物力粒食任荒沙

胡廣盧溝橋斷雲斜月色蒼蒼照見桑乾河水黃
茆屋居人間入夢石橋行旅戒餘光

未收遠市紅猶火極望平川白已霜會侍六龍橋上駐蕭蕭旌旆馬鳴長

梁潛盧溝橋北上迢遞桑乾河水水平東方欲曙月
斜明蘆花釣舫漁初去茆屋人

家雞正鳴咫尺嚴城通御氣依微紫禁動鍾聲石梁如砥霜華重會扈鑾輿拂曙行

吳國倫雙塔寺石塔參差御苑西凌空雙雁識招
提梵鈴風起聲相激仙掌雲分勢

欲齊似引飛鳥朝帝闕豈煩鳴馬護禪妻長安各日馳車騎何處逢人路不迷

王廷陳雙塔寺雙雁何年落殿陰長留寒影向青
岑珠莖綴露分仙掌花鐸含颺雜

御砧雙闕星河秋色曙千家烟雨夕陽沉飛鳥欲下次笙侶天外遙依識鳳林

朱宗吉同王敬美諸公雙塔寺訪盛仲交借得空
王地還

容二仲尋一竿滄海夢十載故人心僧課朝鐘後窓閒塔影臨怪來無暑氣移席薜蘿深

周金除日習儀隆興寺同李侍御登天寧閣帝城
傑閣

定何年浩劫浮踪此尚傳百尺丹梯臨古樹半天霜磬入人烟虛心問俗慚無補抗志理輪羨獨賢

並祝華嵩登賞處清光疑在五雲邊

黃景昉城隍廟市黃金百如意但向燕市趨燕市
何所有燕市何所無大寮青琅

玕中使錦氍毹呵聲填道路兢過波斯胡波斯坐上頭呼使碧眼奴木客來秦地鮫人出海隅兼復

善拂拭手瓜自然殊十榻十氊圍問君何所需買琴得蛇跼買劍得鹿盧雙玉謂之鼓五鼓謂之區

釵頭金鳳子飾以明月珠仙家高鞅鞞石室富珊
湖金膏差人國水晶如小邾是日政三五頃城爭
此途如在玉山行不覺白日晡好物如售主大家
各歡娛譬彼燕市中荆卿遇狗屠一客獨憔悴似
復是吾徒探囊無一物手但捋髭鬚終日空
摩挲為彼所挪揄歸來自怨怒自悔身為儒

郭正域浴佛日禮旃檀佛
城西古佛自祇陀衣作
伽黎髻作螺此日九龍

飛海木何年雙足度恒河七層帝網明無盡億劫
金輪轉不磨為問法身來應化天宮人世果如何

于奕正禮旃檀像
像佛立荒刹相傳來優鬪盡開
闢所有無有居其先草草閱孔

李落落數大千歷周漢唐宋如雲復如煙我親衣
波如觀髮則鬢然厥目若營營厥手宛有牽凝注

不暫捨神光相與旋以此悟窮劫見聞同靜專

張佳稍秋夕靈濟宮訪劉淮南
桂影瑤壇靜秋風
石殿涼偶閒游正

急日短靜能長霜菊花無數雲鏡
夜未央蓬萊重可約只恐賦可梁

熊士選和何仲默遊靈濟宮
乍識花源路瀟然世
外居玉壇秋雨冷紫

闕畫陰虛飡玉傳奇訣鈔方簡異書却憐城市客
羈束未能踈○拂馬依垂柳城隅擁道居露霏琪

樹密雲瑣玉窻虛逸度縵山曲清風
太乙書仙源不可問宦迹本來踈

公羸靈濟道院
千門雨後烟片月可尊前疑向蓬
壺近遙臨貝闕懸竹吟風影碎梧

引露華鮮咫尺重
玄路同遊各惘然

劉夢謙萬松老人塔
居然遺塔在擾攘閱朝昏艸
蔓縈縈合松聲謾謾存傳燈

過佛祖留字到兒孫不
讀從容錄安知老宿尊

郭正域白塔寺
鶴影旋浮圖飄颺不可呼銀輪如
現在白馬可來無日霽雲山曉霜

標水月孤杳然人
世隔花雨半皇都

王嘉謨雪中妙應寺塔下作
玉毫光際絕階梯密
雪層雲望不迷函滿

香泥天外馥簷垂翠樹坐中低輕寒至頂鳥應覺
斜日傳陰級自齊舍利如如能照夜歸依真自愛
幽棲

張治萬壽節朝天宮習儀

曲檻通丹室長松鎖翠
烟樓臺凌絕巘鐘磬發

諸天瑞莢生堯日緋桃入漢年君王有明德萬壽
應高立○看佩移宵燭聞鐘候曉鷄鼓巖千隊肅

嵩祝萬聲齊鳳吹隨金仗龍宮隱
玉題回看天北極香案五雲西

田一儁朝天宮習儀遇雪

星垂殿閣月垂枝又足
千官拜舞時鳳闕未瞻

周黼宸龍宮先試漢威儀鑪烟裊裊分中禁冠珮
鏘鏘儼法墀班微共趨墀左右載賡宣廟憲皇詩

王嘉謨雪中朝天宮習儀

鐘定鼓嚴漏箭回通明
樓閣已重開寒雲半著

官衣重密雪紛隨御仗來三殿仙書香欲濕一年
葭琯氣先催真人太史占同歲瑞玉新篇出上裁

袁宗道暮春游高粱橋卽事

青簾長堤三十里波
弱柳晴無烟空翠開

影隨行驂雕弓簇小豎茜衫逐治男西山如螺髻
萬黛滴僧藍姬歌度細縷酒氣生烟嵐鳧母出避
人菱蒲綠藍髮時聞鶯流語的的似江南

董其昌四月八日集高粱橋

人天皈佛日風土紀
皇都水坐疑修禊觴

行或賜酺花茵調怒馬珠彈起
棲鳧誰識逃虛者高明混酒徒

顧起元高粱橋

路轉柳橋曲河連杏渚長半天分
樹色匝地起花香望入朱樓隱行

宜翠幃張何期帝城畔咫尺到滄浪○紅樹人家
滿春風載酒時揚鞭梢露葉欹帽拂天絲吹沫魚
兒小搏花燕子癡青郊多景色偏喜日遲遲○步
屣綠楊郊東風雪乍消眼因僧寺豁心逐酒帘飄
十里藏鶯樹一灣走馬橋

誰能在朝市偃仰過花朝

林堯俞夏日集高粱橋禪寺

行行西出郭暑氣入
林消飲馬初逢澗聽

鶯忽度橋趨陰移野酌過午見招
歸樵酒渴思清磬山僧適見招

袁中道高粱橋

枝拂綺羅半季塵
土色滌浣此清波

覓寺何辭遠逢僧不厭多一泓春
水疾十里柳風和香霧迷車騎花

汪曆賢高粱橋

則寒乍識遠山俱可徑
看女如雲對花如雪老此他鄉客未難

殘千條濃碧春之季一水吹光暮
郭外身閒心亦寬燕將出子杏將

柳人曾春日高粱橋

壚且醉妖姬酒城上烏飛報曉鐘
通日臨雙闕輝光動雷接干烟下上濃卿雲瑞日

東風徧綠宮墻柳擗外遊人
各羣友伏闕難陳方朔書當

影裏佳人面燕趙佳人本自多吳粧越釧耀輕羅
北地胭脂妍兩靨南都石黛澹雙蛾買花滿頭髻

紅紫戴入杏花楊柳裏裝讓林花花讓人莫看橋
頭看橋水平頭奴子控青驄大袖長巾身滿風弱

月作憐人色故
入書帷不放明

劉榮嗣遊白石莊

合石樓山翠分風前
歌管細吹向月中聞

野圃宜秋色蒼蒼况夕曛松青
新沐雨槐古直搔雲倚牖池光

張學曾爽閣

處春客喧無一
醒燈火覺相親

爽共仰月華新樹轉尊前影花愁暗
踈雨偶然過青山晚近人全憑高閣

王嘉謨白石橋

鳴隱佛廬所嗟塵
市遠不得更踟躕

紛衍石橋路西山野望初中流白
驚起兩岸綠楊踈泉貯團仙液鐘

王嘉謨冬日白石橋柴老家醉中作

清霜颺敗葉丹黃滿幽岑高山粲然開迢遙果幽
尋最有野人共我趣一尊宛轉留人住白酒初熟

滿村香大雪纔消天未暮被肘老拾遺拙辭醉淵
明家去卻迷路近遠山行惟覺身欹傾北風冽冽

蘇軾詩集

卷之第四十三

其

催酒力古道枯枯澹客情客太難為主人意上馬
已辭下復醉茅店荒雞時一鳴歸途戀戀依空翠

朱宗吉真覺寺古殿雙樹出疎鐘塔燦層臺迥林

陰曲逕重望來殊
不盡多半暮雲容

樊良樞萬壽寺觀華嚴鐘香閣慈雲卷萬峰秋聲
演梵發華鐘鯨魚擊水

霜前應雉雉依林日未春不向景陽空黛色卻隨
清漏濕芙蓉無邊海藏華嚴字蝌蚪靈文擬是龍

董其昌慈慧寺次賀中冷韵神臯方丈室初地結
新盟花雨翻空界松

濤雜梵聲小叅如筏語宴坐閉
關情樓閣重延眺干峰積翠橫

馮琦同于宮諭飲摩訶菴紀事其此魚梁約壺觴
夜自攜野雲來坐

冷林月向人低煙帶遠山合天將
草樹齊薄霜晞易得有路更前溪

馮琦釣魚臺是處堪垂釣誰家長閉關榭多偏近
木雲薄更宜山鳥語扶疎裏人踪杳

靄間日斜仍策
馬太息野鷗閒

曾朝節遊釣魚臺高人誰釣客今古嘆居遊酒入
荷香細歌深樹影稠亭空萬里

色池浸一天浮更道
東林勝沿溪步步幽

王嘉謨釣魚臺尋幽眺遠慰蒼顏古木頽然落日
殷白髮未多容我拔青山無遠望

身閒荒寒倚策門三逕薄暮持竿水一
灣漁父何人徒仰止幾年塵鞅笑間關

王應遴皇姑寺番番行栢若層臺古徑苔多侵草
萊秋入佛燈疎雨歇香垂尊勝梵

音開老尼肅客衣冠潤往事懷忠夢寐
回靜磬嚴鐘塵界外等閑啼鳥不曾來

黃輝秋日過慈壽寺仁慈藹墟烟西爽遙來屬松
門畫不扇野徑紆晴綠秋聲

下蒲團月影數竿竹茶烟暝歸禽鐘
響散獲谷開士無一言客譚自相宿

葉向高過米仲詔勺園幽築藕花間荆扉日日閒
竹多宜作徑松老恰成關

堤繞青嵐護廊回碧木環
高樓明月夜筦爾對西山

劉鐸九日勺園

盤盤磴路轉幽居戶牖玲瓏竹映
除採菊穿籬霜拂袂登高舒嘯氣
凌虛天開景物羅詩社地敞風烟護酒
壚望望高原秋正遠白雲天際失吾廬

陳良楚九日勺園

節序驚心客思遐授衣重此對
黃花大都海國皆皇甸
居自米家御苑晴看踈柳映香山寒帶暮
雲斜天高向夕空臺迥掇掇茱萸暮正霞

唐龍黑龍潭

徘徊雲物態肅此黑龍隈魚戴日深
淺人將影去來禾香先報雨葦怒欲
生雷聖世勤農
事年年祀典陪

釋寶律法雲寺雨後作

亂雲穿日遠猶雷衲破當
風暝色催閣道况清叢樹
在欄門翻白捲濤來僧分飽藿堅相坐童摘初
瓜濕未回去為新晴留為暮無心偶一宿山隈

徐貫遊香山偶成

一派峯巒侵碧漢獨尊梵宇出
紅塵嶺松月挂上方曉山杏花
飛下界春趨淀湖泉爭入望切雲陵樹與
為隣我來不盡登臨興又逐東風覲紫宸

儲懽太寧山

石磴黃緣路轉遲白雲留客媚晴姿
秋暄不似高寒地山靜真如太古時
何處風迴微有籟茲遊境勝却難詩
放歌欲到遺臺上愁對馮公倒酒卮

王守仁春游香山寺宿林宗師房次韻

幽壑來尋
物外情石
門遙指白雲生林間伐木時聞響谷口逢僧不問
名天望倒涵湖月曉烟梯高接緯階平松堂靜夜
渾無寐到枕
風泉處處聲

周宣重遊香山寺

薜蘿深處見僧家
歲華怪石臺高蝸篆古老松枝
偃鶴巢斜三還丹熟龍窺井十笏房清天
雨花笑我踈狂饒野况山門幾度試春茶

謝榛香山寺

曾識京西路名山梵帝家殿凭千頂
樹地蠶半天霞鄰寺鐘聲密前邨塔
影斜紅雲看不
徹漠漠杏林花

徐渭來青軒

畫棟將雲繞修檐
傍漢開亭非邀翠
入山自送青來遠
色虛難寫遐觀縱

未廻共言春景
麗不見使人猜

沈應文香山寺

晴嵐千仞擁深
邃碧澗透迤一道
斜梓樹曲封宮
監宅松花靜落梵

僧家山堂舊闢
棲金相輦路新
除望翠華銀榜中
朝親賜額半天
樓閣護雲霞

吳伯與來青軒

盡將亭閣立高
虞色相雙開萬壑
餘鳥半街雲歸
樹壘峯長扶月上

僧廬杯流波面
移天影燈續花
光到御書未必
灰心伴禪夜祇
疑塵市夢全疎

劉侗香山寺來青軒

十里香紅一道
泉約同閒伴人
春烟鳥呼耕鑿
民畿甸鐘

報晨昏僧祝延
獨翠封山謨萬
壑來青經野勅
諸天郊能丹碧
人能暇休養熙
游不偶然

李攀龍碧雲寺

佛土秋逾淨花
臺夜復香一燈
醒夢幻孤磬散
清涼月上梵輪
滿湖

開天鏡光新詩
分妙偈病客對
空王

張一桂遊碧雲寺

絕磴人從樹杪
行疎鐘風度隔
林聲多閑地主
能留客無事山

僧不到城半隱
松稍香閣出暗
穿竹逕石泉清
他季擬踐荷衣
約預向禪房記
姓名

王樵卧佛寺

別院對迴廊修
門鎖花木開謝
山無人虛堂自
芬馥清風無已
時疾徐在

深竹我就繩床
眠為待烹茶熟
前山未須徃但
留佳處宿

李言恭卧佛寺牡丹

不道空無色花
光照酒杯祇疑
天女散絕勝雒
陽栽香與

青蓮合陰隨貝
葉來佛今眠未
起說法為誰開

黃汝亨卧佛寺

亦為青山好無
時不卧遊高陰
琪樹午清響梵
林秋寂寞全棲
石虛

空半枕流我來
親授記長日卧
卧高丘

文肇社登五花閣

薜蘿深處一虹
流碎石疎花曲
磴幽游客集林
仍自僻茆堂踞

壑即如樓凭欄
遠指千峯雨高
閣虛疑五月秋
欲住此山緡釋
部只愁車馬未
應休

何宇度中峯菴

西山山盡寺此地更深深鳥道幾
千折雲梯屢百尋星紅花草簇黛

白石苔侵過雨松
花濕幽香上客襟

馮有經中峰菴

路轉中峰盡森森白石幽風林開
入雲石伴藤留老衲莽辭客閒

人直漫游寂無塵
得至清夢亦應休

王應遴宿平坡寺

山空徑葉深來宿翠微嶺蒼烟
籠數星澹月落孤境樹根蛩鳴

長雲間鵲巢冷梵靜
磬聲中天漢橫白影

馮有經雨過嘉禧寺

坐愛空山過雨時口踈雲靜
鳥歸遲調弓柳外看教射布

局槐陰覆對棋泉脉有香增酒品山花帶色
人殺奇市朝只聽鐘聲冷供具天人總未知

潘之恒過福田寺

古樹蒼藤澗道斜澄溪返景拂
明霞秋深近郭分邨落雨足西

成多草花僧踞客難容半日寺巖岐不止
三义誰云咫尺清涼地馬首紅塵幾度遮

王英西湖

雨餘鳧鴨滿晴莎風動寒香散菱荷曾
見牙檣牽錦纜遙瞻翠葆渡銀河秋光

森森連天似山勢層層到岸多好
是斜陽湖上景蓮花蓮葉繡回波

朱正初湖土

長堤曲曲石磷磷柳色參差接望春
烟鎖禁中疑作雨風過湖上不生塵

翠分懸瀑穿雲白綠盡平蕪入漲新
隨處青旗能醉客客身十載此沉淪

文徵明西湖

春湖落日水拖藍天影樓臺上下涵
十里青山行畫裏雙飛白鳥似江南

思家忽動扁舟興顧影深懷短綬慚
不盡平生淹戀意綠陰深處更停驂

馬汝驥西湖曲

宣皇畫舸戲湖中鼉鼓鸞簫震碧
空何似漢家汾水上權歌搖落歎

秋風○湖上青春一鷺飛湖中白浪幾龍歸侍臣
翻藻憐歌席宮女穿荷憶舞衣○珠林翠閣倚長

湖倒映西山入畫圖若得輕舟泛明月風流還似
剡溪無○浮沉千嶼蔽千峰迴合花臺樹萬松落

日平波懸石鏡青天誰削玉芙蓉○武林湖波遙
接天鄱陽洞庭空渺然此水原從河漢落乘槎近

上女
牛邊

姚汝循西湖堤上

西湖湖上路十里大堤平雨後
飛埃歛風前歸騎輕青蒲翻立

鷺碧樹隱流鶯今夜
江天夢應先遶帝城

李言恭湖上

郊原水竹幽落日竟淹留草色圍僧
舍湖光搖寺樓親人惟細鳥信客是

輕鷗且莫愁封
事相譁得酒籌

吳惟英西湖長堤

斜日長堤迴邨烟接帝京路從
溪外轉人在樹中行野草石橋

短沙鷗春水輕回看
游賞地晴爽萬山明

王崇簡堤行

山勢蒼茫太長堤整復斜仄厓懸一
寺密樹隱千家雨際有無日水邊上

下花紆紆人影
夕高柳不能遮

王鏊遊功德寺

河畔閒閒路改西人家兩兩傍山
低雲歸遠岫昏初歛春日平原綠

未齊鐘動招提迎老衲紙飛荒塚哭孤
嫠憑誰乞與龍亭水化作東郊雨一犁

洪孝先遊功德寺

長松落落寄蒿萊淨境空遺演
法臺輦道不聞通紫氣斜陽猶

自照蒼苔行看幡影宮中蓋偶發鐘聲象
外來為問從前功德水湖田苗秀野荷開

王世貞經功德廢寺

古寺逢人語宣皇御輦過散
香羣帝下迎蹕萬靈呵水束

蟠丹砌虹垂飲碧蘿雕梁扶日月繡障擁山河果
失阿羅漢緣空堵宰波嘶鳴來白馬剝鑿悵青螺
賜額苔全卧殘碑雨自磨稅龍陰吐甲壁剝暮揚
戈佛坐狐禪踞僧房鳥跡多化城歸一切淨土讓
諸魔函舌驚珠梵泉音想玉
珂低昂人代有生滅竟如何

劉大夏玉泉道中

晚來聯騎踏晴沙風景蒼蒼一
望遐幾處白雲前代寺數邨流

水野人家鶯啼別墅春猶在馬到西山日
未斜回首不知歸路遠九重宮殿隔煙霞

程璫望湖亭

天畔孤亭傲憑欄落照穿湖光簷漾
動山色鏡平懸人影隨行處魚游近

藻邊何時重此地結構稱名泉

李言恭華嚴寺

郭外見滄州溪頭屢釣鈎空山盤細路破壁遶寒流洞古僧貧卧花

歐大任經玉泉山亭望西湖

驅馬長堤路川原左草暎衣書積玉生春澗飛花過暮亭十年江上客烟雨意揚鈴

胡應麟遊玉泉山

湖亭望不極渺渺入長川仙徑閣金玉有山泉夏上遺宮頂千秋起夕烟

黎民表金山寺

一徑入烟嵐僧堂鐘放叅冥心同塞北招隱在南山水碓喧蓮座蘿衣掛石龕相逢亦遊者喋喋宰官談○駐錫此峰深幽期不易尋石泉尊梵行山水曠禪心日送溪

邊影風迴嶺上音浮塵緣未息聽白叅華簪

鄒緝玉泉山

嶂霧岩雲湧玉泉長流未似瀑流懸聲驚素練鳴秋壑光訝晴虹飲碧川飛沫拂林空翠濕跳波濺石碎珠圓傳聞絕頂芙蓉殿猶記明昌避暑年

曾榮玉泉山

跳珠濺玉出岩多盡日寒聲灑薜蘿秋影涵空翻雪練曉光橫野落銀河潺湲舊繞芙蓉殿漾漾今生太液波更待西湖春浪濶尊壘再聽濯纓歌

林環玉泉山

浮花濺玉落崔嵬徑出干岩去不回白日半空疑雨至青林一道指烟開月分秋影雲邊見風送寒聲樹杪來流入宮墻天漢靜何如瀛海遶蓬萊

李夢陽望湖亭

來登望湖亭始盡覽歷紗布席倚岳嵌波望領佳要巖潭迤隱見圓浪浴奔峭吼嘯百萬閣日落展光耀羈縛阻延放臨淵羨孤釣霜寒葭白沙晚鵝鷄叫吾非阮生

倫于此亦長嘯

韓文抱陽山

抱陽一山豁雙眸絕頂山房見石洲鳥去鳥來消歲月花開花謝卜春秋

種槐堂古深苔薛折桂巖高近斗牛
林下偶逢樵子話麻衣錯認是留侯

何景明玉泉行遊金山寺坐愛玉泉名雲去隨龍
女風來動石鯨入宮朝太液穿苑象

昆明太望天河水迢迢萬古情

文徵明望湖亭寺前楊柳綠陰濃檻外晴明白映
空客子長堤嘶倦馬夕陽高閣送

飛鴻天浮野色行踪外人在扁舟落照
中三月燕城花滿地春光都向碧雲東

張潛玉泉山山椒臺殿與山齊蘿徑逶迤獨杖藜
自擣松花供濁酒共分柿葉寫新題

虹收急雨方回澗風逐癡雲半度溪
間步空塔春事晚飛飛雙燕已啣泥

賀世壽華嚴洞古洞何季闢寥寥象廣除每煩游
者問舊是化人居鳥突烟中葉雲

逃石上書熒然衣佛火僧靜月華初

郭之奇玉泉山重陽不似昔季開北地西來數往
罷萬物經秋妻作氣一尊止此醉

為顏月觀松舞鐘聲和霜叩泉根石路
艱為帛為珠隨地出入經太液復人間

公光國再歷金山諸寺葛巾藜杖歷空門每到招
提自載樽過嶺雲藏千萬

壑隔林烟沒兩三村泉奔古洞水長結路折層
巖畫亦昏日日登臨搜往蹟時時迷入杏花源

王衡甕山平楚隨山去河丘界遠臯春水浮草色
日暮起松濤碧瓦分烟落朱霞簇野高

一泓資短策枯荻尚蕭蕭

王嘉謨甕山瀾瀾湖水外疊嶺削青冥十丈涵霜
境三春洗翠屏山寒果自落石古草

留青日夕迷歸路樵聲亦可聽

王嘉謨山下破寺山巖互結構古寺對空津新樹
連村發流漸哀壑春泥香絕野

燒松雪淨飛塵本欲摩崖記尋幽未易頻

王嘉謨自破寺至鷓鴣谷躋險穿蒙密樵風去路
長杏花茅店冷柳絮野

村香秧淺歲高下湖增春渺
茫迷途問何處轉過有橋梁

王穉登圓靜寺

香閣林端出登臨夕靄間霜寒半
波水木落一禪關食施湖中鳥牕

窺塞上山能容下
塵榻信宿竟忘還

于奕正從戒壇至極樂峯下

一峯聳奇秀數里誘
人行石碎不受履步

下音鏗鏗幽境數換易蒼翠難定情照洞非日光
化陽斯以名此間寂衆響萬壑自成聲巖下之老
衲古澹繇真誠謂余
決太住指指暮雲生

艾容戒壇諸山

不盡千峯秀皇皇趨百靈嚴霜通
塞氣孤月帶寒星壁俯河聲怒壇

期僧夢醒秋巖多
好樹獨頌衆林青

吳惟英戒壇

游踪循仄徑登覽興悠然碧漢擎杯
外黃河倚杖前花光迷野澗鳥語破

村煙最是僧寮
靜連宵足隱眠

秦如容戒壇山

烟開彌望界切切畏登躋危磴風
來遠浮圖影向低緬懷窺洞穴牽

合笑川溪自覺塵
俱盡真堪傍壑西

陳紹英戒壇

古砌雲長護松杉氣自鮮鉢幽花雨
散谷靜鼓鐘傳龍亦馴能聽鶴非化

始還我來探象
教誰與謝塵緣

郭武潭柘寺道中

秋林身獨往風細動人襟密樹
日光薄低雲雨氣深山溪開鳥

跡徑折野童尋落日
邀歸騎荒村處處砧

公鼐潭柘南村

芙蓉村下綠溪環剝木通流亂石
間十里濃烟非柘影鐘聲冉冉過

前山

于奕正觀渾河一帶奇壁歌

水勢蕩山山忽裂捲
土成濤飛赤雪夾岸

高峯意未降突生怪石磨奔瀧噌吰殷震山起
山頭草木思他徙水難舟楫山難梁斫山成路路

生鉞趾行相錯無堅步跳波拂面驚則顧水打沙
摩石面頑廢堞山灣址亦灣蒼黃老碧天地色豈
有風雨敢剝蝕壁中側入
天光小石氣不平山不

楊補仰山石礪秋氣滿山山未冷老屋依岸葉覆
井一谿石面蕩紅鮮殘秋尚帶桃

花影空涼欲墮水光中渡光循溪西復東瘦蹇驚
蹄寒不下濕花碎濺雪從風尋聲幽窈穿林去欲

問秋源
杳何處

唐泰滴水巖古龍不下居山頂一蟄千年春未醒
凍雲瘦削半邊峰峰斷空分朝亦冥

一夜驅風到墜淵大山小山吹將穿入巖腹中出
便太巖成窟宅老無椽開不復合年年碧巖腹石

傷石髓滴為珠為霧不可探探之真冷嘗之甘風
中殘雹擊未了雹丸歷亂水光藍晶晶側挂空潭

影掃盡青山得此境道人耳無世間聲聽雨聽風
耳稜冷高闢茅菴欲近天與龍對穴樹頭懸春採

藥苗秋採果為求山雨撼龍眠禿髮深眉點如絮
與余語笑中無慮指道巖頭如此青君今更往何

去

釋灑止游百花山盤盤疲不覺獨取最高幽轉得
林光潤時因花氣留石橋無故

樹山徑入新秋但踏
風光去于峰涌未休

倪岳謁狄公祠城西親拜狄公祠袍笏森然仰令
儀此地孤雲心尚在中天落日手

曾支平生事業存唐史一代文章託范
碑聞說邑民能報德春風香火重追思

程敏政再過狄梁公祠崇祠香火傍高林想像生
容一正衿猛虎尚馴良吏

手北鷄能拂老臣心孤雲渺渺回天末短日悠
悠及歲陰古道荒榛知不遠瓣香他日再來尋

劉龍謁狄梁公祠梁公祠宇舊城西禾黍秋原信
馬蹄雨剝斷碑苔半合雲埋老

樹鳥空啼天傾圮國心如噎日墜虞淵手
自携二十年來一登眺感時懷古此留題

謝鐸宿劉諫議祠漏轉山城嘿坐遲一燈明滅幾
停吹憂心儼覺神如對衰夢空

憐夜作期五度客來應見我百年人在定
應誰壁間敢恨題名晚淺薄終慚諫議祠

王鏊劉諫議祠
荒灣野木古城隅何處昌平走舊
迂疎同時下第誰云屈此外求言總是
虛不盡懷賢千古意執鞭無路欲何如

劉龍劉諫議祠
從遊不媿逢干後伯仲何慚賈董
人顏臨軒猶策言難盡想像尋思骨自
辱寂寞學宮西畔路停停今是幾追攀

趙貞吉劉蕡祠
一策乾坤正氣收當時朋輩至今
一丘濁水無情流白馬荒山何處望青
牛罷歸遠窺非公恨所恨身鼠未投

鄭善夫劉諫議祠
今古悲歌地劉生有墓祠祗餘
盡還山事業遲黃金
舊臺北搔首動遐思

陳仁錫劉諫議祠
布衣修諫卿媿已在三公何直
逆疏抗比干忠今我
瞻山斗昌平一故宮

汪道昆九龍池
水殿三秋爽山泉九派清
源迷
波動石鯨敢論臨
太液或恐象昆明

樊良樞九龍池
白日銀河動地來石欄紅砌水滌
涸春生霧沼層冰泮雷奮天門九
鑰開魴尾故應涵睿澤鰲冠祗許戴蓬
萊羣公在藻承恩寵魚麗欣陪數舉杯

汪道昆山陵事畢登岫岫崖
鳥道逶迤盡雲林高
地不精廬偶欲留僧榻眠因枕
佛書明朝車馬客歸路夜何如

公蘓岫岫崖
橋山西北寺一谷隱千峯曲折崖屏
掩高低門棧重傳觴
獵飲澗倚蓋鶴

巢松小憩聽泉
久東巖已暮鐘

李夢陽銀山寺
銀山湯嶺北天外削二峰下見林
中寺來聞午後鐘僧徒住石屋雷

雨拔門松西望岡
陵接雲成五色龍

楊兆銀山寺

黃蝶西風白雁
年深俯仰懸衣
遙天秋色入崔嵬

寺有山靈司藪
夕陽欲下招提
收林無日影射
氛埃

劉應節登銀山鐵壁寺

石磴藤蘿漫不窮
磬得禪宮芙蓉乍
削三峰

出鷲鷲高盤一徑
里御秋風蒼蒼鬱
鬱無蕭瑟塞上今
茲草木空

王衡走銀山道

寥寞荒山徑人隨
影亂谷老雪痕封
黃葉蹤林虛峰

煙及暮鐘到來頻
立馬鳥道幾重重

曹學佺上方寺

懸崖車馬絕杖步
中起僧從天上棲
僅能躋寺向雲

窟聽泉迷為擬前
峰是前峰到又低

吳惟明雷音洞

迂迴轉山麓得境
開洞藏經石紀年
峰飛秋壑雨月

帶暮鐘烟捫讀荒
碑竟懷瞻意黯然

駱駿曾小西天

破壁曾傳上古書
疎祗緣地下無秦
火不向人間較

魯魚

袁宏道初入紅螺嶼

鑿天出古空意匠
取長吉魂幻作鬼
窮刻露贖

透斑鏗石骨竦清
石不巧心轉盼殊
歷劫至于今彫鏤
不會住無趣

陰巘夾琉璃飛仄
一灰直青山梯足
於懸樹

李東陽賈島墓

百里桑乾繞帝京
生葬來詩骨青山
瘦望盡荒原白

艸平無地椒盤供
名穹碑四尺標題
在詞賦風餘萬古
情

頓銳題賈島故宅

寂寞長江簿推敲
留梓里瘦骨寄同
鄉墓木蘿增

葉秋花草墜香相
夜鐘磬猶斷苦吟
腸

屠隆樓桑村先主龍興地軒轅舊帝鄉皇圖收七

寢荒長歌懷慷慨寒日下枯桑

艾容督亢道上為問燕興勝橫金塗未荒羽歌無壯髮割地愧圖疆水涸木橋瘦日

西人影長衡秦與從楚古月照凄凉

傅珪訪易水荒村野寺古今秋白澗西來易水流微羽聲中悲怒士不知別後幾同讐

王衡渡易水歌易水春激激白沙鬱相濛我馬脚蹶慘不進腰間劔吼雙雌雄憶昔

荆軻從此去送客如煙不回顧大風立浪吹向人人面稜稜髮為怒當時漸離擊筑聲正悲燕丹跪

捧金屈厄手提將軍鬪髑髏血飲七首紅絲絲可憐秦庭輕一擲探鉛更笑盲而癡市中酒徒但醉

灰在唱歌泣空相持

熊文舉過易水意憤無成敗當年太子丹雨餘青

擊筑酒伴不生還歌馬用寒漸籬虛

于奕正李卓吾墓比翁千古在疑佛又疑魔未效鴻真太其如龍亢何書焚焚不

盡老苦苦無多潞年年嘯長留君浩歌水

王衡游盤山塞北山河百二重太行雲氣入提封泉爭亂壑時縈馬谷響虛巖半是松

紫邏烟花當九月青天雷雨出雙龍

朝來策杖中盤寺指次經行第幾峰

顧中行薊鎮湯泉茲泉溫可濯垢淨理同新地起循南極天行正北辰烈炎瘥自

遠人物暖編親誰道河邊朔風光不借春

張天度延祥觀栢城東老翁鬚眉白兒時觀中嬉古栢古栢慙慙數輩人看我手

中孫又尺歲寒我曝栢陰陰庭雪到腰綠光適新官大厦構良材花押文書來選擇筵等不許祝辭

卑栢幹仗存神氣厄初年脫葉漸脫膚更幾十年更狼籍鶴搬枝去蠹來巢雨能銷亡日能炙長春

道士此經過左摩右指言可惜明年歲次在玄枵
新葉一春還舊碧異事未免人信疑疑者一二信
者百君不信田家荆萊公竹有德有道神
所夜長春今太公有歸栢爾自老千年暉

王綖洪崖山

碣石泥連太行春障斷風烟橫鐵壁
填厓委谷寒凝騰堆金積粟富不貲
遙看玉樹當空立珍重西南賴爾楮

馮惟敏安肅碧霞祠

板築空餘宋故疆野人猶解
說楊郎邦畿千里今安堵烽

埃三關古戰場紫塞遙連虛帶礪白溝近遶

豈金湯建隆無意山南地當日應知有靖康

劉儋長溝釣叟

蘆花深處小舟橫長古烟波興不
窮賣酒旗搖青柳外打魚人在白

雲中小竿釣被波心月短笛吹清水面
風時得鮮來安酒醉誰知天樂在漁翁

石星題旌忠祠

冠盛代孤忠北斗看經過還復拜衣
冠霜飛六月金臺慘風起千秋易

水寒諫草獨明臣節在死生終藉主恩
寬椒漿飲莫愁迴敬雨血精肅木葉丹

皇清

魏喬介玉泉篇

玉泉之水橋下過既清且漣非洪
波誰家孤子髮初純翩翩遊戲城

之阿命如飛蛾投漩渦炎天白日怒蛟鼉中流失
壺空駭賊○呂梁十丈奔如駛丈人常涉洄湍裏

豎子之能不我知魂逐涓涓玉河汜寒裳欲往不
可止鬼母啾啾髮垂耳○嗚呼人間風濤何其深

洞庭既波灑瀕侵長鯨礪齒若霜鐔左徒空弔
楚江潯彼君子兮大川舟楫濟一世而為心

魏喬介甲午春流民南走如蟻有夫婦至滹沱河

欲渡舟子索值無以應遂並其子女赴河死余聞

而哀之作投河歎

望望棄故里蹙蹙度層阿積雪
愁未盡寒雨漫長坡豈不念鄉

間命也嬰禍羅行期計匝月遙望見滹沱滹沱何
澎湃春風增白波對此心怵惕四顧空延俄饑夫

前致詞亦欲渡此河離鄉日已遠無食一身多况
今襤縷婦黃口一肩駝但獲渡濟去冥報豈有他

舟子瞪日視笑為船上歌饑夫語饑婦我當莖蛟
鼉爾挾懷中雛巧食行逶迤饑婦更無語長號赴
奔澗饑夫投其雛捐命同飛蛾是時天地黯慘色
起嵯峨饑民岸林立咽泣空跌蹉哀哉今之民而
不如
駕鷺

魏裔介思鄉

連歲領烏臺憂傷頓欲老故人多隔
絕不得相傾倒日月如逝波但見原

上草子女稍長成幸可慰懷抱有兄在彭
城有弟淮陽道霜月動鄉思月白紛浩浩

魏裔介過新樂觀伏羲臺浴兒池

萬古真元氣獨
鍾至聖身龍圖

開道與鳥跡佑斯人野色空池綠荒
臺晚樹春遺經有卦象俯仰盡經綸

魏裔介過定州觀雪浪石

不有坡公識誰知雪浪
名鴻濛歸片碣江漢入

濤聲勝跡金元變奇懷涕泪
橫地經百戰後瓦礫滿山城

魏裔介過定興拜楊椒山墓

何世無龍比哀君王
佐姿孤墳留易水碧

血點荒祠正氣無今古招魂有
歲時白溝舊戰壘樵徑野風吹

魏裔介送申鳧盟歸平干

結茅洛水上韻骨自珊
珊縫掖驚皇甫憶歌避

伯鸞詩名燕市粟樽酒夜燈
寒白雪空山裏何人歌倚蘭

魏裔介春日憶山中園林寄諸弟

雪霽長安道風
吹遊于顏高齋

春不暖獨卧夢常閒古樹家寒鳥白
雲鎖故山同胞應念我何處下松關

魏裔介送楊猶龍年丈赴晉泉

十載稱良友胡為
四牡駢無言可用

贈有淚欲同揮出處既如此文章
寧遂微芳名各自保庶共芟荷衣

魏裔介送張裕公歸趙州

平子知名久春深下榻
頻才高不受累詩富豈

言貧問異思探古買山擬作
鄰園花方粲發羨爾是歸人

魏裔介季夏同梁玉立大司馬奏事西苑因詢及

秦旱

稽憂旱
在秦川

珠爽趨西苑沿溪欲到天
荷雲拂曉闕雨色
靜芳年啟事分曹進嘉言
並座聯更端詢稼

魏裔介夏日感懷

富貴多磨滅貧賤亦支離
人生天地間倏忽如飈馳
魯陽不可

作誰能挽西曦惻惻烈士心
常恐智慧衰榮名古
所向修業當及時
○好鳥在樊籠不能翺與翔
哲士沉下寮焉能遂
廢颺仕路多高足
援手藉金張
歲星照金馬執戟甘為郎
叔夜遇非時多才反致
殃至人有愚色盛德貴深藏
卓哉大易訓知柔亦
知剛
○岵岵不可陟舊廬日關心
百年未踰半素髮忽相侵
蟋蟀鳴高樹霞氣變
遙岑感此懷怵惕
中夜起長吟終當謝朱轡
揮手赴長林
○少者日以長長者日以老
韶年高第人條已為枯
草世會遞推遷
非人所能造抑知偽亂真
自損致伐天欲以駐顏
顏安得安期棗寡欲而節
食庶可延壽考

魏裔介過楊忠愍祠

我行八月燕山道
白溝河邊

示西來波浩浩道傍舊有楊山祠
忠魂直上逼蒼昊拜瞻公像起
徘徊灑泣再讀擊奸草
奸人殺公

公不灰藏血化碧帝山鳥
茫茫星列是公精
千年歲社嗽蘋藻

魏裔介園居即事

為園依雉堞蒼鬱對羣山
日落秋光淨雲空野鶴還
移花遮曲

徑激水下松關酒史
茶經外餘生聊復閒

魏裔介九日集樸園

移樽向高閣雲物晚來清
煙外雙砧落霜前一雁橫
寒山

吞暮日流水匝孤城
登眺悲今古長吟賴友生

魏裔介過傅掌雷太史曉園

自有滄洲意蕭然三
徑清藉花能醉客坐

樹不妨鶯著述關風雨
交遊念死生濁醪君不惜
一悟幾回醒

魏裔介獲鹿道中過漢淮陰侯祠

望望行將夕孤
城起暮煙沙深

遲倦馬野濶響孤蟬
鬼哭韓侯廟雲崩背水川
明朝九曲路叱馭莫連遭

魏齊介并陘拜白面將軍祠

漢將輕轉戰天數豈能爭身死并陘口人

樽白面名亂山堆落日古木窠寒隄可恨左車子區區尚戀生

魏齊介燕九節同猶龍諸友游白雲觀

薄暮思無已登高覽

廢城徘徊今日事慷慨古人情寺挾雙峯起雷雷片雪明還丹如可就禽尚願同行

魏齊介秋懷

秋雲冉冉暮庭草惜青光雨氣雷空翠鴉聲落夕陽攤書魚蠹老岸憤酒杯香亦有竹林意何人是古狂

魏齊介九日登崔府君廟

盤回曲徑陟崔巍萬井憑臨亦壯哉鴻雁不來

秋日老柴桑對酒菊重開丹房藥竈逃烟火古廟荒碑長綠苔惆悵夕陽人共醉霜天笳鼓不勝哀

魏齊介春日過盧溝橋

桑乾直下連滄海天矯青龍控帝畿寥落長空寒過

雁蒙籠煙樹曉聞鷄香山晴氣歸雙闕榆塞風霜上馬蹄咫尺五雲頰眺望春風已到薊城西

魏齊介燕臺秋興

西苑秋樓餘廢址世宗芝殿鎖荒芊不聞葛藟箴彤管空採丹

砂羨倥傯太液晚波翻漢月曲江細柳動秋煙翠微北望諸峯杳古木龍鱗已有年○盧溝橋畔山

煙積銅馬門前秋草墮畫角聲隨鴻雁度黃蒿城放棄駝同時艱欲上安邊畧圖拙虛慙作賦才嘆

惜豪華成寂寞嚴城風雨暮砧催

魏齊介鄆城遺址

救趙曾駢十萬師信陵湯沐起人思高風下土空遺壘霸業傷

心問酒卮堤上人家餘野火路傍翁仲傍枯枝年年此去長安道日暮荒城讀斷碑

李蔚遙憶東山別墅感舊

里門當日號鳴珂別業頻經載酒過青簡空傳

新姓字絳帷久散舊笙歌重來向秀風流盡老去羊曇感慨多二紀驚看人事改祇將涕淚付滄波

李蔚觀紅螺山因至紅螺寺

雜選山靈擾窮探契靜幽穿雲隨野老渡

磻却鳴騶陟降青冥接迴翔紫翠浮誰吹鄒衍律蕭殺氣全收○紅螺不復見古寺尚留名雲外聞

仙梵林端出化城
衝人伏雉起飲馬
野泉清豈意塵勞
客翻為濟勝行

李壽牛闌山渡河

寒波曲曲繞空山
白日蕭森戍角閑
漫向中流思擊楫
壯心消

盡鬢
毛斑

李壽山村曉發

客憂崎嶇裏巾車
曉問程新霜開
馬跡殘月起鴉聲
小市三家聚

山一帶橫何年芻
牧地廢壘接荒城

李壽望盤山經桃花寺憶諸舊遊

盤山遙在望杖屨
憶前蹤林麓

忘三伏雲雷擁萬峯
動搖巖際石蟠曲
寺門松清境應如昔
奇緣不再逢
○桃花山半寺勝友共躋攀
得句巉巖裏揮毫
杳霽間同人皆異物
老我獨衰顏一紀
驚流電浮生幾往還

李壽恭謁

孝陵過湯泉小憩有感

當年橐筆奉宸遊
羽騎雲橋橋山弓劍自春秋
獵殘杜曲前禽縱
浴冷溫湯逝水流
唯有侍臣垂白髮
鼎湖悵望涕難收

李壽遵化入山相視遇雪是日長至

觀山得真形
尤欲窮變態

陟巘復在京陰陽
羅明晦灤川環羣峰
森列憑厚載氣雄
碣石館秀拔盧龍
塞冬暄訝連朝溫
暾釀掩暖膚寸起
餘衿六出隨變黓
俯驚銀海合仰接
氷花碎蒼翠斂浮嵐
修蛾失遙黛長至
適茲辰陽和司大塊
占雲望銷兵朝天
憶鳴珮返轡觀龍潭
寒碧一泓匯神物
去何年事遠跡茫
昧豈有天矯姿滯
此蹄涔內荒村生
計微石田少畊耒
朔吹鳴空林斜陽
漏崖背歸來憶遊蹤
投筆有餘慨李壽
出沙坡峪登西長嶺絕頂
鳥道縈紆一綫盤
雉羣低向榛叢
落虎跡深從雪後
看沙磧如霜青
嶂繞塞垣似帶
紫濛寬壯遊忽動
寒裳與不憶風塵
行路難

李壽冷嘴頭邊城眺望

古堞連峰峻憑高
騁望時水從絕塞
入天接四山垂

往事殘碑識邊愁老卒知
烽烟猶未熄設險憶坤維

李壽龍池寺
參差瓦脊露山坳傳道龍池古佛巢
任使行人驅馬至數卷卷頭石覆蓬茅

李壽再過湯泉
纔臨絕壑又重岡野燒無邊草逕
荒為問薊門烟樹色何如翠柏傍

湯 温
李壽福泉寺
玉輦東巡來往頻禪關幾度駐車茵
吾衰甚矣僧徒盡誰識當年扈蹕人

李壽宿道院
曾識雲房老鍊師同烹白石玩華芝
重來鶴馭無尋處獨對爐烟裊髻絲

李壽龍門口詩
漁陽古幽都坤輿占習坎融結鍾
瑰奇高深足曠覽雙崖豁天開奔

流匯重窳鮫宮靜渟泓鐵壁時震撼怪石山鬼啼
搏攫擬吞啖雜卉丹碧滋紛駭毳毛髯絕谷藁杉

從遐巘簇齒苔園陵氣佳哉荒作肇誠感列岫
朝百靈趨走聽願仰睇羣起敬恣探吾豈敢日

者宵頓轡垂野星光慘臨淵耳潺湲捫石陷黯黯
鄭獨懼顛蹄凌兢防刻僭談虎疑聞腥禁獵久忘

醜須史斗杓移始聽五更統稍堪名魂魄未暇造
恬憺冥蒐愧連朝瑣細飽顛攬山靈待揚推徒歸

負遺憾蔓詞招胃腸宿習著鉛
槩逸老唯退畊行當問藜糝

李壽歸途雜紀
歸鞭逐晨曦行行循山趾迴合入
谿呀烝徒礙方軌濺衣水粼粼齧

足石齒齒登頓我馬瘠耽奇僕夫喜梵宇懸翠微
遙看白雲裏詰曲古松蟠山半虬龍起孤村蔽深

崦夾道盡穠李炫晝羞絳桃縞夜明積水何殊姑
射人冰姿絕塵滓幽韻甘荒寒嗟賞情莫已○宿

雲帶山椒遙看如素練時雨潤郊原極目盡蔥蒨
吠蛤芹吐芽遷鶯柳垂線榆圻漸舒莢杏飄已成

霰來牟方舍滋翠茸和風扇恭聞傳德音良田
戒鞅韞重農念民依葭屋光明徧我行未云久已

覺時物變化與犖岩辭殊快莊媚便寒煖正宜人
聯鑣自忘倦○朝發薊城東道出盤山下雲光初

解駁山情淡逾冶中盤蓮花峯遙聞宸翰灑天
章照林巒山靈護風雅撫跡追昔遊幽悰浩難寫

可望不可親脚踏立我馬○山鳥聲現曉花光射
人衣桃英絳雪綴梨蘂素煙霏荒村四五家向夕

揜荆扉老農獨無事背月荷鋤歸栖栖倦遊
客暮景事銜鞵酬恩藉筋力但恐夙願違

李霽恭送

仁孝皇后

孝昭皇后梓宮初發沙河

丹山雙鳳返紫極六龍來
壺範留形史坤維啟夜臺

金輦馳道淨羽翼曉烟開
臣子攀號切高城首重回

李霽奉安

梓宮禮成

應地徽音遠因山鉅典終
俄看陳寶冊詎忍閉璿宮
四序新霜露千秋永鬱蔥容

衣綸翟並禋
享共無窮

李霽隨

駕恭謁

孝陵

帝座瞻雲渺衣冠此地藏
穀林仍左輔梧野即漁陽
龍引黃輿脉龜呈墨食祥
峰巒森翠嶽檜栢鬱青

蒼厯數三微正勳華四表光
創垂兼列聖繼述仰
今皇春露增哀慕馨香肅享將攀髯

隨劍履拜手薦丞嘗陟降
天顏近趨踰御道長
焄蒿仙馭下對越鼎湖旁
三獻儀初畢千官意倍傷
低徊迷鶴語嗚咽斷猿腸
侍從庸材忝鈞陶大造彰
方剛慙鼠技遲暮點鴈行

負媿多瘼曠無能贊覲揚
痛心遺烈在惟有淚霑裳

李霽隨

駕恭辭

孝陵

朝陵典禮備春祠再告回
鑿仰孝思弓劍頻
瞻龍馭近松楸重撫
聖懷悲萬方永戴丕

承日百辟長如對越時揮淚紅
門看漸遠心傷策馬去遲遲

李壽湯泉應

制

煙樹蒼蒼古薊門山川競秀發
泉源靈砂暗漱雲根暖玉液潛

通地軸温 孝奉

慈宮時進御澤流寰海盡承恩共瞻別殿祥風轉

樸素還欽儉德尊○馬首嵐光翠染衣温湯勝境

望中微久霑 聖澤松杉秀頻沃靈泉芝菌肥環

衛令嚴千騎肅 寢園地近五雲飛侍臣趣召承

天語拜手欣傳盛事稀○俯鑒纖毫百尺明銀

塘石甃自天成翩翩舞蝶金錢下感沸跳珠玉椀

盈煖律何煩吹黍谷醴源尤羨傍佳城 翠華頻

至非巡幸霜露應知感 聖情○福泉雲岫冠黃

圖何幸叨陪法從趨香霧已看蒸沆漉天池殊勝

濯蓬壺陽和徧滿春臺樂遊豫謳吟化日

敷 寵渥同霑凡骨換長令翹首憶仙都

杜立德寶坻縣八景詩

海天一色勝浩淼層烟上野
衡百谷從地天一氣接遐

邇共朝宗萬仞銀山湧千霞曉日衝神京左輔壯

清晏慶提封秦城烟柳古壘傳秦築荒烟闋柳疎

雨濛春曉後雲映綠疇初征海留躒蹕營城駐旒

旗當年不可問長蕭過中車東寺曉鐘刹小藏龍

象聲聞四境奢蒲鯨鳴五夜清省徧千家法象塵

囂近宏音海渡遐萬緣何處識朝夕點紛華北潭

秋月尾間一泓轉萬滙碧潭成月上潮相應秋新

沼更清蚌珠浮岸耀漁火蕩波明幾想翛然意令

人爽愈生長河潮汐源頭澎湃來何處上下千谿

幾刻通子午濤橫天地濶陰陽氣滿古今雄盤紆

宛委隨龍涎海涇山嵐助化工大信孚人朝夕爽

盈科更見溥旋功朝霞晚照西郊紆宇接城闔天

半朱霞睇未真萬朶紅雲方罩地千尋絳練又浮

塵依稀疑是珠光合變現忽呈世瑞新送客勞勞

亭上過盈眸旺氣藹重茵蘆臺玉沙煮海從來醜

法彰今憑晒水作鹽良區盈流解銀星湧滷結春

曦玉屑光當世調羹周萬應何年專利據豪商膏

腴去後爭如竈潤下鹹成賴地長文璨靈碑何年

淨業聳華碑各勝崆峒歲月垂蟲蟲千秋隆梵刹

靈光覲百照鬚眉文勇翰藻輝琳永磐映坻封纈

秀奇不是晶英傳世 文勇翰藻輝琳永磐映坻封纈

重誰為翻舊綴新詩 文勇翰藻輝琳永磐映坻封纈

杜立德登寶坻城文昌閣眺望詩

旺氣蒼茫壯帝
京凌雲曉閣集

寰英翊傳折節矜徐孺醴醜名賢重穆生望裏翠
微新霽後閒來題和夕陽橫吳歛聲藹高軒靜奕
奕南薰話客稱○長松拂閣影扶蘇仰顧何如偉
丈夫世事風移前後迴文章名遜古今殊襲高每
識豐年玉諧俗端須照乘珠煮茗
坐來清兩腋畫梁彩燕已新雛

梁清寬秋日過賈氏別業

秋氣橫園樹蒼茫一迳
開晴溪魚動日深院鹿

眠臺石淨因風掃花飛逐鳥
回登臨堪極目好句自相催

梁清寬秋興

西山嵐氣望中浮幾度關情向小樓
才匪文園偏抱病懶同叔夜却多愁

無邊月色連天白數點鴉啼大地秋
最是可憐風物換等閒華髮上人頭

梁清標閒居

矯矯雲中鶴泛泛沙邊鷗翱翔在閒
曠於世將安求嗟彼九秋鷹參馴緣

臂鞬四顧事搏擊所性良不伴東華十丈塵袞袞
多貴遊人性善陰陽倏忽恒戈矛余亦淡漠人胡
為辭林丘款段勉驅馳俛俛靡所投宦薄名不彰
太息傷蟬安能建素心勞生來怨尤田園幸未

荒西郊有青疇新雨稻稔熟水樹迎早秋高樹
鳴蟬清池泳輕儵何時謝塵纓十畝長優游吁嗟

邴曼容寂
寞養玄修

梁清標郊獵篇

朔風獵獵吹原野小隊射獵東城
下健兒身手捷如飛少年錦裘紫

驪馬沙黃日白霜草枯仰視鴻雁浮雲徂笑鸞角
弓擬霹靂溪邊驚起雙飛鳧狡兔古云有三窟何
為爰爰走寒蕪蒼鷹決皆臂鞬脫毫毛灑地血模
糊合圍馳逐二十里遙見空天皂鵬起狐狸絕跡

林鳥稀纍纍一騎黃塵裏太行積雪如瑤宮斷橋
冰裂響流水翻身欲入邯鄲城舉鞭笑指新豐市

市中有酒瀉葡萄相逢皆稱邯鄲豪解鞍覓石敲
新火入肆開鮮試寶刀丈夫不能佩斗印且須落
拓飲醇醪醉歸連轡炬
明滅夜看星辰太白高

梁清標秋懷

河水紫殘堞西風雁數行角弓鳴朔
漠突騎發漁陽綠野無畊土黃雲有

戰場屢愁京觀
築塢壁自飛揚

梁清標感興

千里飛沙急，乾坤嘆不支。山空牧馬日，霜落用兵時。西極蚕叢險，南州翡翠遲。大風連朔漠，猛士亦堪思。

輝動玉衡禱祠還

海岳鍾鼓自周京，初識龍鱗影。重高虎觀名，曾聞勤遠畧。池水象昆明，鴻雁關河起。僦仞念爾勞，輓漕艱玉粒。御屋數秋毫，野照

青燐遍星懸

太白高縱橫，嘶怒馬獨見五陵豪。

梁清標寄懷王敬哉

兩年聯珮鳳池頭，把臂論交想勝游。花下開樽頻問字，月中

中間笛醉登樓故人魚

素經時隔大陸風，煙入暮愁三徑知。君長自掃可能寂寞憶，羊求

梁清標新秋感興

登樓擬賦久蹉跎，鄉夢搖搖到碧蘿。別浦芙蓉仍窈窕，小山桂

榭自婆娑

天空青嶂騰鷗鷺，草長高原放橐駝。秋稼未登禾被野，猶煩士馬守黃河。

成吟庭露妻

清拂素琴濁酒自憐俠骨在，蓴羹送隔戰場深數行。賓雁陰陽候，寸載江關去就心。風

急高城哀角起

步檐搔首欲霑襟。

梁清標古意

邊城戍卒枕胡戈，草白沙黃獵騎多。報道將軍行塞外，層冰夜渡黑羊河。

申涵光邯鄲行

西風吹落葉，颼颼邯鄲道。邯鄲兵

時朱樓銀燭光

琉璃趙女臨窗調寶瑟，樓前走馬黃金羈。卽今富貴皆安在，惟有西山青不改。

遊俠子白日

報讐飲都市，亦不見墟邊。倡華袿鳳

邊過客飛黃土

城上憑臨日，正午照晉池。畔落寒

鴉不信此地

曾歌舞探鷲沙丘去，不迴霸圖消歇

更堪哀邯鄲之人

思舊德至今猶上武靈臺。

申涵光獅子腦訪殷伯巖

昨日郡中望此峯，當夕

山堂地隔烽煙盡

人傳我輩狂試看空外雁，秋至已高翔。

申涵光山中回伯巖送至馬服山宿竹林寺明日

別去

曉日浮高堦

鷄鳴野殿開，下看林外路。昨夜此中來，砂石揉洛水。風煙隔相臺，其餐松屑

罷分手
各遲回

申涵光井陘

鳴咽城邊水猶疑戰士魂韓祠何日始孤碣至今存車馬逃山霧牛羊入

縣門一燈茅店裏懷古向誰論

申涵光寄懷孫鍾元先生蘓門

結屋依泉樹鬚眉見古人衰年仍向

學薄俗日和親萬歲扶鉤黨孤忠有逸民近村成井邑半是舊比鄰

申涵光答王祭酒敬哉先生

沙吹碣石斷飛鴻千里霜笳夕照中我自

孤筇尋澗草君從雙闕詠秋風天涯烽火寒暄隔午夜悲歌出處同待到功成黃閣後肯將漁父作

翁隣

王崇簡山中

閑院闕音響靜然春照林好風從谷來片雲吹微霖朗懷媚幽獨空香集

衣襟塔前娑羅葉十日綠成陰晴光澹澹高一鐘搖暮岑松聲悅石魄煙飛山更深

王崇簡秋暮偕兄弟夕至玉泉

坦步宜溪徑逢幽且坐眠濕雲寒帶

雨暝水澹浮煙葉下飛殘磬僧歸涉亂泉秋尋于此始霜影照高天

王崇簡寄贈申鳧盟

秣陵雲擾後寤寐憶君多吾道存薇蕨風塵亂薜蘿遐心

棲大麓清夢越漳河何日借飄笠幽巖聽浩歌

王崇簡寄史赤豹

行遜依何處蕭條歲序過蘆中誰寄託土室漫高歌雙屐尋幽

倦孤帆閱世多清宵聞漏曉尚否憶鳴珂

楊思聖雪中柬喬文衣

朔風颯颯枯樹響連日雪花大如掌泥滑街迷沽酒

墟夜寒燭冷讀書幌喬子傲儻世無倫偶來燕市逐風塵僵臥禪房不肯睡狂呼每使老僧嗔興來

落筆字如斗一夜吟詩三十首今晨重枉瑤華篇囊錢罄盡涎流口兀坐茅堂客思枯把子奇文色

甚腴挑燈咏罷還復咏冷冷哀聲扣珊瑚吾有儲醕瓶未開忍寒珍重待君來相見不必勞相問竟

須一飲
三百杯

楊思聖雪中送廉弟歸

北風獵獵朔雲屯
行子思鄉動征輪
僕夫在御馬在

轅欲別執手聲吐吞
河橋路東斷行人飛鳥無聲

沒前村望而不見徒逡巡
冒雪歸來獨閉門
含恨

空齋誰與言

楊思聖寄懷殷伯巖

策杖同聽山寺鐘
幾年相憶采芙蓉
歸田真見陶元亮
入

洛虛傳陸士龍薄命一官仍短褐
勝遊五岳有孤筇
廣羊石室依然在他日
芒鞋許再逢

楊思聖卜築

一官蕭散會投閒
卜築何妨近市園
病裏關門開古帙
塵中驅馬見西山

驚傳鄉信風濤惡
愁聽軍聲道路難
况值年光催雨雪
猿啼鶴怨幾時還

楊思聖過魏環溪可亭留飲深談

萬點蒼山雉堞
齊雁門關外草

婁婁獨憐李牧還
祠廟零落殘鐘臥
澗

傅維鱗過石仲生齋看竹

懶我會多事
栽松始出關
憐君青眼共喜借綠

筠看雨色疑新翠
山光割暮寒
隔籬纔數武
日得醉來觀

傅維鱗渡龍崗河

驅馬渡龍崗
初晴波益長
雨多新草綠
秋重遠林黃
城郭依沙

圻人家帶夕陽不須
生別嘆猶自在吾鄉

戴明說人閒用少陵韻

風雨消生事
將歸剩白頭
誰知國士意
猶繫古人愁

道淺妻孥累家荒
征稅浮龜書借鹿女閒殺五湖秋

戴明說雨中再集

長安珠桂既已苦
何處壺觴招再遊
禾黍昏昏甦霹靂
江湖

漠喜蟬螭支撐陰壑
天山木槵落前朝野
寺秋醉後可憐人世
事古來笙鳳是麟洲

戴明說聞公愚遊海澱回感賦

知君極目城西澱
老我傷神泡子河

七貴香奩曾駐輦
百年芻牧近行歌
潭心暝雨看蛟舞
洞口腥風報虎過
荻雁連天秋不管
興亡流

盡是煙波

劉佑香山寺

十載香山夢扶節今始來路行飛鳥上人臥白雲隈地僻軍笳遠鐘鳴佛

殿開此間曾駐蹕翠色滿高臺

劉佑登叢臺

突兀荒岡徧草萊行人猶為武靈哀金輿翠輦歸何處山色河聲依舊來

龍戰幾年驚趙壁馬嘶此日繞叢臺
休悲探穀沙丘事挾瑟憑高醉不回

米漢雯冒雨至豐臺看芍藥因過望仙樓小集

荒村

雨氣晝蕭森乘輿衝泥到處尋
梵語來孤寺塔識鷄聲過萬行
山色接天陰因尋梵語來孤寺塔
識鷄聲過遠林回首樓頭朋好在
大河堤上騎駿騁

戴王縉秋懷用少陵韻

月明河漢白此夕與天遊無限
乾坤事悠然今古愁

孤砧背水落一葉向人秋大澤
龍吟寂何方釣艖飛錫來甘泉
新賦老戰地暮雲開猶有青虹在
天涯一送哀

○闐闐彫殘日湖山好作家虛窗
眈細火歸鹿印圓沙野意聊移柳
浮生只種瓜秋風不解恨猶自急
飛花

張蓋出村見山雪

袖攜古人書步向招提路拂却
石上雪坐近巖前樹山雪四邊

照澹然無塵慮歸來煙靄中
獨與樵夫遇

張蓋殷伯巖招同白涵三郝元直苑西柳霍亮雅

申鳧盟劉資深集飲

屢宿陶潛宅今來得數公竹
斜燈影外人醉雨聲中老惜

歡娛異交緣出處同病軀
先就榻應恕鹿皮翁

劉逢源薊門秋興

微霜昨夜下邊城小隊輕裝獵
晚晴箭似餓鴟雙翼墮石疑伏

虎一軍驚桃花馬飾黃金勒竹
葉醪傾白玉觥醉尉霸亭那敢
問夜深毳帳打毬聲

宮夢仁天壽山

驅車西郭外北望引攀援雨長蓬
蒿沒風高鹿豕蹲寢園空王氣華

表識新恩千古興
凶事蒼茫誰與論
翠空中見嶙峋
帝京黃花南

宮夢仁居庸關
作鎮赤石北為城
鴻雁風前急
囊駢夜半鳴昔年兵

甲氣此日靜無聲
逆旅尋仙跡
黃梁事有無
昔人

石維崑黃梁夢詩
已夢覺今我尚馳驅
得失空分

鹿身名却愧廳丹丘
高臥客彈指笑愚夫
雲滿瑤函貝葉青
諸天法雨下

石維崑圓津菴詩
空冥十年不解蝶
尋夢此日方

知身付萍春老金羊真
化石秋深腐草亂
飛螢重來繫馬忘
羊處舊識山僧展畫屏

張呈星月巖
千仞白雲岫
雙懸星月平
不知躔幾

雨情山中無隱
士疑犯少微
明

張呈講堂寺
方丈山深處
峯攢一片雲
大夫護象

稷分寂寥日向
午鐘版近無聞

張呈紫荆關
萬里蜿蜒壁
千峯擁塞門
風雄秦上

肉屯賢王爭納
欵錫賚有殊恩
谷氣壓趙樓
煩水面虹霓起
山腰鹿

張呈宿紫荆關
高山雄睥睨
危磴幾盤過
樓眺飛

雨雁恒多日落煙
墩裏牛羊下碧阿
狐塞門橫巨馬河
春風花覺少暮

張呈玉清觀
珠宮白日靜
仙馭幾曾回
內笈經生

衣來深院婆娑
影一桃帶露開
甕中唐篋翳苔鶴
辭華表去月送羽

侯方域過易水黃金臺
千年尚有昭王闕
高臺遺

歌蟋蟀哀鳴細不歇
野原夕照霸圖盡
東顧督亢

臥蒼碣老父無語立
漁津易水捲波寒
六月慘澹

經營割據心死馬不辭
金千笏令人但知重
芻粟何論霜蹄恣超忽
汗血驂騮泣路隅
况是區區皮

與

范士楫里述

不將都冶易邨沙白礪黃臺自一家
越國丹心明颶海奉常鐵胆鍊金花

十旬雉堞殘龍脉三戶民膏盡馬策長得龍鍾竹
無用半隨煙雨落浮槎○邑乘能忘任拙齋抄碑

知破幾芭鞞西華草作甘棠樹東壁編為折股釵
火棗靈瓜渾在望武功臨邑定難儕馮誰扣閣張

安世就寫逋書筆一輦○筑死難令人氣灰高樓
平楚自生哀秋霜獨蚤椒山墓朗月先投郭隗臺

巨馬百迴曲尺折飛狐千里抱砂來小山不是無
叢桂意懶寒娥五次哉○種菓侵城積若陵捨居

興厲記高會青樺帶月鳴西郭朱柰停蟬落遠層
懷舊不禁逢夜雨超田須與弄春冰飄飄土著隨

鴻羽舊戶新持麥士登○諸張墮地總能侯恨弗
郎追灌絳遊雙桂堂顏休問姓五芳詩葉不互秋

華枉天密榆難徙紫塞風連柳易愁勿為民人非
一歎請君大雪時登樓○抱未終思賃土畊炊烟

忽織范陽城脩然清代饒清吏瑟彼白公是白珩
去後此邪難父母來時誰子在登衡彈冠

絃指野老黎
床有太平

高鑄過高陽頽頊古城

曼絕高陽氏城猶滌水邊
殘墉花飲露老樹烏啼烟

一帝尊今古三皇世後先
驅車生曠想元氣喜綿綿

高鑄白洋淀樓上看月

蒼茫無遠近一水澹煙流
邨以漁能僻林因鳥更幽

烟殘辭岸嘴華滿薄樓頭曠渺看何極長天海共
秋○為愛蟾浮水凭闌更豁眸放晴天遠大照夜

水清幽地靜疑沉雪身輕欲化
鷗此中何浩浩忽闢古今愁

賈爾梅橫翠樓

當年開綠野今日麗譙樓遠黛嵐
相薄寒烟翠欲收五更星送曉入

月雁傳秋弔古無
新賦深情媿靜修

杜越簡入闈諸友

一望清秋色聯翩屬玉京
遊子意擊筑酒人名凡事存吾

道論才况挺生此中
幾定力溪曲看舟行

杜越楊志祖見詒忠愍手蹟感賦揚得平原帖行

留草疏翠竹失蘭亭筆想拳應握書知眼不青文孫存氣骨脫贈意惺惺

姚文燮雄署偶成碑竟日舉惟出郭迎水鄉十里界

屯幾部名仙令城中鷄犬少帝京驛路馬牛爭滄浪一派寒蘆滿莫負河陽錦樹情○堂靜簾垂烏

不諱時時秣馬待皇華分馳南北親除道不定朝昏自放衙候吏慣陪殘寺佛笑人一樹野棠花○隔歲蠲租感

願無暇腰頻折夜籃輿憂亦嘉○海嶠官移畿

聖慈郵亭供億吏難支米從開市江杭少婢學炊煤竈火遲沙壓古堤低柳絮雨深野淀長蓴絲○來不敢高歌發恐觸西風易水悲

輔旁春寒馬上舊時裝本無書讀慵看牒偶爾詩成自有香對鏡常防青髻改登樓觸處白雲長○懷猶覺風流在蝦菜床頭覓醉鄉

丹楹郭外登臨慷慨生有路尙堪誇日近無才猶幸著雄名○三關龍戰稱天塹一葉侯封指故城

古莫驚凌谷變河遷好復舊春畊○禁垣尺素雁

音和努力相期振玉珂官說日邊公道在書懶天上故人多春泥獵地愁鷹隼水草城根牧駱駝倚杖夜來看北極星

明雙闕近峩峩

馬之驕新城弔古遺蹟猶存古督亢荆郢曾不負田光千秋地重燕山左一士名

高易水旁自可頽頽追聶政尙餘傲傲及張良英雄首奪狂秦魄已快編鬚狎虎狼○唐皇垂老釀

兵爭烽燧先從此地生見素讜言還切直九齡先識早分明范陽節度兼三鎮河北沉淪遍百城獨

有常山顏太守祇今舌在氣崢嶸○紫廷上壽正

依依公主難留驟欲歸晉地據形資已借天平移鎮策原非萬千縑帛金南括十六燕雲馬北飛容

易流光四百載山前山後杏春暉○君王莫聽說

捐燕一寸山河可惜憐至此但應裁涿郡而今不復戰澶淵偶虧趙北無多日再奪燕南正二年看

取宋家何計畫兩皇終到界河邊誰湧銀河映水晶玉樓人在廣寒

陳僖草橋夜月行滿天水雪清涼國大地琉璃不

夜城波淨柳眠雲有影風微花落鳥無聲如何一樣良宵月比到橋頭分外明

陳僖奎樓應宿

奎樓高應紫微詞文曲流光日往還北湧寒泉歸易水西橫峻嶺拱

郎山地圖燕趙

登時盡天路風雲望裏上谷兩朝忠義炤人寰

陳僖杏林春晚

二月春晴鳥亂啼深林霞影滿長堤臙脂着雨霏紅雪瑪瑙騰光艷

火齊初日赤城

雲冉冉曉風紫陌草萋萋我今又惹漁郎笑不是桃源路已迷

師若渠易水道中

平沙春雪涇何處是燕宮易水寒猶昔金臺駿已空飢鳥啼廢

壘山鬼嘯妻風獨有

甘棠在年年結小紅

魏一鰲清苑河

蒼茫十里引仙源屈注城隅一闌喧斧鑿何年開石髓珠璣萬斛湧

雲根稻畦流水

秋風咽柳岸人家暮雨昏傳說靜修曾小築清幽恰似浣花邨

魏一鰲西塘觀稻

藻西莊喜晚來過有岸無沙鷄水河柳連幾灣白鷺下稻連千

頭綠雲多花香散落農家屨芒刺橫牽漁父簑當日金容有隱跡祇今何處覓烟蘿

李名世古蓮池

雨後澄潭迥絕埃荷風十里撲人來碧憐妃子霞裳曳紅倩天孫錦

幃開蜂蝶迷烟時隱見鳧鷖逐水自潑洄臨流不淺觀魚與莫與平泉嘆草萊

陳正大悲閣

高閣凌空敞梵筵丹題碧瓦憶當年雲開夕影含祇樹氣接晨星動遠天

檻外晴看三輔盡宵中時見一燈懸慙余遯跡荒郊从今日登臨倍爽然

潘江清覺寺

頻年野興滿江關縱步城東古寺間門外春風催柳色座中高衲似秋山

得聞往事偏多感翻信浮生未易閒不覺快游成竟日斜陽歸路暮雲斑

張秉曜早春雪後同陶太庸登大悲閣夕眺

早春寒未

已佛閣澹晴暉望野千山白憑闌一氣圍問天閭闔近逃俗市塵違夕照林深處蒼茫獨鳥飛

張秉曜遊講堂寺題壁

古寺鐘聲歇褰裳渡淺溪山隨紅寺轉鳥帶白雲棲

松老巖全覆苔荒路不迷
當年汲井處無那草萋萋

張秉曜葛山道中

此地可尋真山深雲近人岸廻
失遠嶂樹盡得前津泉與十家

共村皆三仝隣自憐
無濟勝多病鶴猿親

陶國竒荆軻里

斜陽衰草亂山隈野徑無人枯栢
摧水咽孤城悲故國烏啼殘月弔

荒臺荆關霧冷沾天起雷澤沙鳴動地
來懷古猶憐一片石驪山宮闕有誰哀

陶國竒易水

歌聲已寂筑聲休風自蕭蕭水自流
似惜報秦人不見五花臺畔鳥啾啾

劉可書甲申三月圍城中作

河北無堅壁燕南獨
義聲佴傳陳掾檄不

見漢家營烽火孤城斷妖星落日橫千年慷慨地
豈肯讓荆卿○十四萬解甲書生枉枕戈寇氛亦

已甚天意竟如何沈淪鷄難曙長圍
鳥不過城頭人寂寂北望淚痕多

劉可書哭長姊孝廉高桂妻甲申死難

父母去我
早孤子心

易危弟兄共性命兩姊賴攜持疾
病無飢渴春秋失歲時自知遭不造不敢比他兒仲姊昔云歿孤

墳泣路岐嚴霜摧苦草哀愴傷心
脾姊于歸高氏良人襟抱奇曳履聲華舊結繭家室互駸駸騁逸

足行將躡雲達豈期逢陽九妖氛
迷帝畿紅塵馳萬馬盤薄郡西陲孤城經百戰一夜合長圍鷄犬

失鳴吠屋垣震鼓鞞短兵接雉堞
壯士裹瘡痕姊歸與我別聲淚雜歔歔念母賈烈婦凜然冰雪姿

一言許夫成百勸志不移大節光
彤史千秋稱女師吾幸託遺體庸恐玷芳儀誓同城存沒庶幾全

而歸最哉勤令德與子今長辭比
我聞茲語倉皇失所期焉知此別苦但覺此言悲揮涕再拜謝不

能措一詞姊去城遽陷魂隨白練
飛潔身無愧作于母有光輝諸弟年齒穉難復亂離笮笮空四

顧形影黯相依回憶十年事椎心
執手時蓼莪久已廢痛哭鶴鴛詩

劉可書黃梁夢

世事足高枕疲驢過厓鄉入門多
綠竹有客夢黃梁冷釜炊難熟邯

鄆道日恓何時人
境外共臥白雲長

劉可書長安燈夕

繁絃促管漏聲稀十里紅塵百丈飛四姓小侯走馬去三河大

俠帶刀歸偏來好月平津閣何處殘燈雙版屏一樣元宵看兩樣帝京自古重輕肥

劉可書易水行

諸侯畏秦如畏虎仰睇函關氣消阻割城質子祠春秋松邪栢邪六

王愁丈夫寧當探虎穴安能鬱鬱作囚囚彼天偶為秦人醉有客俄從燕市遊燕市酒人屠狗伍睥睨

祖龍如腐鼠寸鐵輕嘗萬乘強千年猶覺神飛舞田光頸血未曾乾逝死於期復自殘落日西風

吹鬢髮垂楊祖道白衣冠徵聲激楚羽聲怒西入咸陽客不還咸陽廢子金能語笑通燕使賀燕土

秦王見使咸陽宮心喜一朝天啟守繡封錯落爾高原新版陸離吾故府須臾七首見圖窮跳躑飛

騰直推胷把袖袖絕環柱走疾如饑隼攫驚鴻廢臂猶能摧短刃餘威直可貫長虹只看談笑一大

力幾碎河山百二雄荆卿不復漸離起燕市蕭條筑聲死圖中七首灑如銀筑裏鉛花清似水雁目

一擲氣更豪秦政方知人切齒從此不近諸侯人從此人知秦易與從此再來力士惟朱輪零落翠

華飛重瞳直欲取而代隆準心期如此為太息輟耕隴畔子聊亦揭竿建義旗望羹宮裏驚白馬軹

道亭旁係素絲人謂秦亾擊車日吾謂秦亾中柱時

王麟印抱陽山詩

積翠如屏萬疊連一峯先逗錦雲邊崖迴不得青冥濶谷轉猶

看白日懸金粟槌光開寶樹玉琴流響入華泉燕公丘壑何年別蘿幌松扉自宛然

王胤保定橫翠樓詩

橫翠浮空歲月遙侯家勝跡未全消名園綠草埋金谷飛

閣青雲敞碧寮日出先迎滄海照霞明不散赤城標華鐘畫鼓餘清節昨夜嚴更破寂寥

王胤保定古蓮池詩

綠樹重陰逐岸迴紅菜一勺練塘開凌波真奪靈如艷出

水應分認客才他日帆檣張錦繡至今歌吹繞樓臺野人坐愛荷風好黃帽青鞋恣往來

王胤望郎山詩

西峯不與亂山連自插芙蓉列紫煙疊嶺總浮朝氣上懸崖疑墮夕

陽邊寒通大漠千秋雪晴照中原萬里天憶挽長蘿凌絕頂褐衣金策倍翛然

王馭清苑河詩

清溪一曲帶雙流東下遙連碧海
浮錦浪春生花漾漾金波秋泛月

悠悠雲停白舫臨津市風颺青帘近水
樓會着荷衣乘興去長竿烟雨挂滄洲

王鶴保定橫翠樓和韻詩

湯沐曾聞寄此州名園
省識綠雲浮應無舞袖

迴芳席剩有歌塵滿畫樓
嗷日丹霞朝燦燦寒煙
苦雨夜悠悠誰堪寂聽官街鼓
碓發千年人白頭

王鶴望郎山和韻詩

諸峯嵐翠總茫茫
旁古參天
隱夕陽九疊橫
開屏似錦七

星高倚劍飛鏹雲深白
谷風塵遠地接丹丘
日月長最是居人指
點處霓旌羽駕識燕王

王鶴清苑河和韻詩

一曲滄波遶碧城
東流直接
海門傾涵天玉氣
浮雲子瀉

月珠光蕩水精蓼
岸花隨遊展轉楊林
煙拂
泛舟行仙槎不道
龍津渺未許臨川嘆
濯纓

王鶴保定廉將軍廟詩

雕戈北指陣雲深
鐵甲南
遷旅思侵自合
將軍生白

髮非關使者愛黃金
三朝恩遇
臣淚百戰驅
馳故國心危謂叢
臺蕪
沒後燕人伏臘
到于今

王鴟傳文毅公故居詩

文毅遺維去音徽
久寂寥
荒村傳舊姓老樹
記前朝

國史勲名在君恩
歲月遙
一丘仍賜地秋草
日蕭蕭

方象瑛楊令公祠

寰朔城邊殺氣豪
行祠猶拜舊
旌旄黃沙白草三
關壯鐵馬銀

戈百戰勞報國
自知非力屈捐軀
終不掩
功高魂來何處楊
無敵遺憾當年
濺血袍

方象瑛蒯文通墓

廣渠門外俯荒丘
狙詐還聞此
地留王氣應知歸
漢祖奇謀原

不負韓侯書傳雋
永人誰問憤到
佯狂死
未休鳥盡弓藏
千古恨寒燈井上
夜深遊

洪琮邯鄲歌

長安新貴紅塵起
僂骨才人嗟下第
亦知富貴不可求
富貴乃在邯鄲丘

白首功名歸瞬息
黃梁半銚炊初直
誰言時命定
如山老翁造夢
猶搏丸魂榮那辨
身還賤晝短夜

長何戀戀昨日凡
夫今日仙歷歷升
沉在日前蓬
萊不遠邯鄲道
暮去朝來何草草
下馬試問酒壚

傍醉邪睡邪鳥有
鄉邯鄲賈
邯鄲娘六國
羸秦夢一場

洪琮馮唐故里

荒郊野霧多秦杞傳聞舊有馮唐
里秋風騷瑟動行人落日瀟然迷

故址西山薇蕨東陵瓜昨日繁華眼底
花白首為郎何足歎歌鞍試飲趙州茶

洪琮廉頗碑

廉將軍軍最精趙家獨倚為長城秦
人畏趙如畏虎雌虎上風雄虎怒兩

虎幾鬪邯鄲東俄然警帽荆服躬古交行讀不得
一頸馮毛安足惜片石居然見雙壁吁嗟乎廉將

軍去趙猶思用趙人誰令一
飯三矢聞太馬戀主老臣心

郭榮大閱恭紀

曙圖鳳曆匝支干月令清和春未
闌天子三驅觀表貉元戎七枝

喜隨鑿悠悠旆轉長楊曉霧霽烟浮細柳團南圃
鶯聲交畫角東津草色暎珠鞍馬號月滿雙鴨下

赤電風馳大兕殘安不忘危鞞輪夷謀而有勇駿
驥冠金懸鵠篆人豐沛貂擁牙璋族魏韓上將星

芒運上相千軍鏑吹動千官雲翻洛水簪纓曳雪
滾昆明鐵甲寒陣列八花司馬法網留一面
人寬霓裳曲遠薰風殿鸚鵡杯傾莖露
監飲使聲霧通絕域先教歌舞動長

郭榮纂修實錄告成恭紀

皇祖道登三凝績府修六光華日月昭清寧乾坤復
垂衣十八期謨烈燦徽躅帝絃挺垓恢王澤海

皇纘鴻圖耿光勤初服典則念鈞石股肱倚喬木受
曆紹堯心闢門明舜目玉署延時髦金匱啓日錄

繼述思覲揚編摩嚴誠曷肇修循古章館宇弘以
肅誰實職厥要監總勅枚卜誰實職厥詳群材脩

林檄發凡義例明分音十二局維新庀簡箋求舊
召郎屬記注合章疏萬有三千牘宣付翰墨林精

釋無促督縹緗玉牒文藻采柏梁曲繁簡度體裁
洪纖寡叠複自是九敘功豈曰三長足瑤笈躍鼉

磯龍賓馥芸屋文競五鳳修字擦千毫禿獸炭烘
洵寒梅漿解炎燠閱時五支千精勤首鈞軸七十

二芝函分體亦分櫝午月應當陽晨鐘啓旦旭舉
以朱寶輦蕙以羽葆纛

天子南面受殿陞歌皇穆瑤編一代書靈貺萬年
祝仰識

天顏喜膏流臣共沐宮傳與庶尹加秩視班祿鏤錦

天酬報章房宿下天駱南宮列土尊儀典非繁縟臣
 自辭香案拓落風塵俗一紀叨環恩天亭而地壽
 天尚方分筆札大官給公餼受茲
 恩寵淡靜思罔勞碌况乃攀附奇厠名在與竹所願
 勤紹庭陟降益誠篤
 祖法鑑萬龜
 皇仁潤四瀆奎壁來
 人間呵護霞霄綠

郭棻駐蹕瀛臺恭紀

龍池瀲灩宛瀛洲紺閣瑤臺
 佳氣浮 聖主薰風歌解愠

天家法駕扈長秋雲扶

赤輅臨西內 日轉丹衢

到上頭論道正宜廣厦靜觀賢且喜細旃幽霞橫
 錦樹藏高塔雨歇琪華返御溝鳳檐穿荷干掌動
 虹橋隔竹萬竿修水晶簾捲香颺入銀漢亭開玉
 露稠豈為觀魚勤夙駕其如采菲對清流曹郎視
 草團蒼樹禁旅周廬控紫騮歸轡半從雲裏出侍
 臣多向水邊留披香漢殿甘泉遠避暑齊宮渤澥
 阪莫媿我 皇宵拜座靈臺親坊鳳皇樓

郭棻黃梁祠

儒都闢塵境秋光散清敞紺閣截雲
 血淡殿栖霞爽英英白芙蓉

不在鳥雀鸞鶴音啾遠塵埃兀兀石人眠瑠瑤琢
 類偃仰云是古盧生伏牀夢悄恍肉睡魂結構石
 睡無意想所以清虛徒煉形歸象罔一夢有醒時
 一醒能悵惘何異棄留侯决志赤松訪茫茫百古
 今群焉 愧石丈

師若渠甲申保定殉難五君詠

光祿精悍姿德輝
 出丹穴早栖鄧林

枝言語能妙絕懸絲清類山關鍵嚴如郅徒手過
 賊衝所期國猶活蕭蕭易木風惻惻睢陽節○侍
 御金天晶守義自鯁直廬園二十載文府富潘陸
 起草上明光危時仍勸哭西瞻泰山碎北顧燕雲
 黑碧井墜銀章寸心亦已足○何公昔剖符豺虎
 由東下致命想三仁行春猶五馬豈不輕一木所
 願支大厦舉火向賊營迴颺墮戰瓦迢迢大河北
 誰似常山者○觀政多道氣名成在晚年入室攸
 好德如賓誠所難聞見亦已滅性命豈苟全抵掌
 塞上圖驃騎有其傳報國背血下橫尸大路聞○
 郡丞一老宿由來性情真開口不愛死臨危患有
 身當其掌金印髮衝目亦瞋傷心响燕雀遺恨楨

麒麟寄言當途者灑血竟何人

魏裔介吊景州劉處士詩

處士諱鯤化字星標齒高德碩嘗教其子讀書

忍辱安分惜福真古之隱君子也余讀其遺訓而生高山景仰之思子應瑞舉孝廉諸孫能繼書香人以爲世德之報云○抱道幽居重此生浮雲富貴不求名兒孫遶膝尋常樂饘粥隨時自在行每念貪癡非本性獨懷謙忍向人情春秋已近期頤日咫尺三山見海瀛

趙之鼎贈景州星標劉處士詩

昔有人兮籍廣川讀書學道地行仙

一鄉雅望婁公而八口生涯冀子田更比伏波家訓好果然東海後昆賢孝廉船有芙蓉鏡曾照河汾秋月天○處士子應瑞晉闈同考

魏一鰲贈星標劉處士詩

廣川臺近古瀛州處士高風第一儔忍辱格言

貽燕翼讀書樂道作孫謀福隨現在應須惜分早安排莫妄求吾輩共遵先哲訓乾坤到處一虛舟

畿輔通志卷之第四十六

雜志

紀事之書按部就班由來尚矣乃或事不可以類
從人不可以倫敘豈必其珠之聯璧之合乎比於
大澤百材皆度比於大山木石同壇正不妨別為
一策以收之抑聞之曲臺之禮經之散見者也西
京之記史之附餘者也皆以雜名今竊有取焉而
作雜志

燕慕容廆

鮮卑人曾祖莫護跋魏初率其諸部人
居遼西時燕代多冠步搖冠莫護跋見

而好之乃斂髮襲冠諸部因呼為步搖其後音訛
遂為慕容焉廆幼而魁岸美姿貌身長八尺雄傑

有大度永嘉初虜自稱鮮卑大單于懷帝蒙塵將軍魯昌說虜曰今兩京傾沒天子蒙塵瑯邪承制江東實人望所係明公雄據海朔跨總一方而諸部猶怙衆稱兵未遵道化者蓋以官非王命故也今宜通使瑯邪勸承大統然後敷宣帝命以伐有罪誰敢不從虜善之乃遣長史浮海勸進時二京傾覆幽冀淪陷虜刑政修明虛懷引納士庶多襁負歸之虜乃立郡以統流人石勒遣使通和虜距之送其使於建業勒怒遣宇文乞得龜擊虜虜遣使乞得龜尅之悉虜其衆乘勝拔其國城收其資用徙其人數萬戶以歸成帝即位加虜侍中虜遣使與太尉陶侃箋約以共攻石勒朝議未定而虜卒慕容嗣位三年虜自稱燕王四年虜敗石虎軍於汲城遣使獻捷於晉晉穆帝永和四年虜卒儁嗣八年遣弟慕容恪攻鄴擒魏冉閔殺之儁遂稱帝於龍城國號燕又自龍城遷於薊晉升平元年燕徙都鄴四年燕主儁卒太子暉立初儁疾謂太原王恪曰二方未平景茂冲幼社稷屬汝何如恪曰臣請輔少主儁乃召吳王垂還鄴召恪及司徒評受遺輔政後恪死垂奪秦韓爲將

後趙石勒

字季龍上黨武鄉人年十四隨邑人行販洛陽倚嘯上東門王衍見而異之顧謂左右曰向嘯者吾觀其聲視其志將來必爲患馳遣收之而勒已去矣長而壯健有膽力好騎射

招集姚豹遂明等爲盜及劉淵稱漢勒乃歸淵爲輔漢將軍淵死劉聰又授勒征東大將軍并州刺史勒乃以張賓爲謀主卒滅趙斬劉曜及太子熙以下三千餘人僭稱尊號爲後趙後冉閔滅之

後燕慕容垂

其先有熊氏之裔世居北方邑于紫蒙之野慕二儀之德繼三光之容遂

以慕容爲氏傳至虜始強大虜卒虜嗣始自稱燕王垂虜之第五子也少岐嶷有器度慕容儁即位以爲前鋒都督封吳王慕容評深忌之垂懼禍奔于符堅堅大悅以爲冠軍將軍將軍封賓都侯堅之敗于淮南也垂軍獨全堅以千餘騎奔垂垂乃以兵屬堅堅至澠池垂請至鄴展拜陵墓因張國威垂許之垂至河內募遠近衆至三萬乃引師而東衆至二十餘萬自稱大都督燕王長驅攻鄴逐符丕遂定都中山即位改元立寶爲太子以慕容德爲侍中都督中外諸軍事垂卒寶爲魏所滅德即位

于廣南燕慕容德

德銑之少子也符堅以兵臨江德為奮威將軍堅既敗德乃

從垂如鄴及垂稱燕王以為車騎大將軍垂臨終救其子寶以鄴城委德寶既嗣位立德為冀州牧

鎮鄴時魏師入中山寶出奔于薊德乃自鄴徙于滑臺以潘聰議又徙于廣固遂僭即尊位率兄子

超嗣為劉寶建德漳南人今故城地自言漢景帝裕所滅

絕人因隋亂起兵大業十六年正月築壇塲于河間樂壽自立為長樂王已更號夏王建元五鳳與

王世充連兵唐兵圍世充洛陽城中乏食建德引兵救之其鋒甚銳且遺書請退軍復修前好郭孝

洛曰世充窮蹙行將面縛建德運糧遠來此天意欲兩入之也世民善之將兵出武牢東建德迫于

武牢退入牛口谷時軍中譏曰豆入牛口勢不得久于是屢戰不利中槩墜馬為白士讓楊武威所

縛傳至西京劉武周景城人徙馬邑隋末因眾殺斬于長安市

太守王仁恭起兵開倉賑貧得兵萬人遣使附突厥據汾陽宮兵勢日盛遂引

兵進逼并州齊王元吉棄并州奔還長安高祖悉發關中兵益世民使擊之大戰三日不解甲遂敗

其將宋金剛食盡北走其將尉遲敬德等降武周聞之大懼棄并州

李密字法主多籌策志氣雄入突厥後見殺

遠襲父爵蒲山公散家財以養賓客無所愛恠與楊玄感為刎頸交感舉

兵黎陽以密為謀主為畫三計不聽密謂其所親曰楚公好反而不欲勝如何吾屬今為俘矣及後

果敗密間行入關被擒與其黨俱械送帝所密多與使者金錢得脫身走會東郡翟讓聚黨反密歸

之因王伯當以策干讓直趨滎陽讓從之屢戰輒勝于是推密為主號為魏公遂遣將率兵二萬破

迺洛倉燒天津橋縱兵大掠復自引兵襲破黎陽倉據之已而讓與密有隙密召讓飲晏以計殺之

未幾王世充夜襲倉城密逆戰破之會宇文化及弒逆率眾自江都北指黎陽密自將拒之戰于童

山大敗之密威勢日盛遂驕矜不惜士卒徐世勣數諫不聽已而王世充悉眾夾戰密屢戰屢敗諸

將王伯當單雄信等各以州縣降世充密自度不能支遂遁歸唐封邢國公尋復謀叛李波小妹廣

李波小妹

李波小妹

三

平人宗族強盛殘掠生民前刺史薛道戩親往討

之波率其宗族拒戰大破剽軍遂為逋逃藪公私

成患百姓為之語曰李波小妹字雍容褰裙逐馬

如卷蓬左射右射必疊雙婦女尚如此男子那可

逢相州刺史李安世設方畧誘馬蓬瀛女伎馬氏

波及子姪三十餘人斬于鄴市

人也東光貢士劉公直歷禮部主事戶部郎中元

季兵火宦遊過昌黎娶之蓬瀛幼聰慧隨父讀書

精通曆數天文洪武壬申差內臣陳二仔捧寶二

百錠四表裏召授尚書司官正授冠佩歲給俸米

六十石戊寅差內臣穆和賜一女使送還寧家承

樂卽位召二次屢賜寶楮表裏官其子政為本縣

學終身僧知壽字松巖宛平縣呂氏子也為童子

訓導辭父母出家依慶壽寺專禪師學

浮圖法洪武元年遊山東之齊河建定惠寺十五

年領符牒遂主其眾庚辰靖難兵起太宗幸濟南

壽朝見軍門請從戎自効奉勅募兵五千入號敢

勇忠效軍身先士卒所至著功靖難兵罷悉繳所

賜銀幣鈔錠請返僧服詔同道衍住慶壽寺管北

平府僧綱副都綱事永樂元年召還南京六年

尾駕北狩命住持慶壽寺詔朔望陞天王殿說法

勸誘四眾十七年三月道衍示寂上臨之者三命

壽治墓事起塔于寺西事訖壽無疾端坐而逝異

香滿室如道衍化時士庶驚嘆上為文祭之起塔

與道衍塔相望靖難之功人止知有道衍而楊瑱

不知有壽功成辭爵仍返僧服足稱異人

天順間錦衣衛指揮門達怙寵驕橫凡忤之者輒

嗾覘卒潛致其罪逮捕考掠使無詰證莫可反異

由是權頃一時言者結舌其同僚袁彬質直不屈

乃附以重情考掠成獄內外咸冤之莫或敢發也

京城有楊瑱者戍伍之餘夫也素不識彬為之上

號曰正統十四年駕留魯廷群臣奔散逃生惟袁

彬一人特校尉耳乃能保護聖躬嘗艱苦及駕

還復辟授職酬勞公論稱快今者無人奏劾卒然

付獄考掠備至罪定而後附律法司雖知其枉莫

敢辨明陷彬於死雖止一夫但傷公論人不自安

乞以彬等御前審錄庶得明白死者無憾生者亦

安臣本一介草茅身無祿秩見此不平味死上言

遂擊登聞鼓以進仍送衛獄達因是欲盡去異已

者乃緩填死使誣少保李賢指使瑱伴諾之達遂

者乃緩填死使誣少保李賢指使瑱伴諾之達遂

者乃緩填死使誣少保李賢指使瑱伴諾之達遂

者乃緩填死使誣少保李賢指使瑱伴諾之達遂

者乃緩填死使誣少保李賢指使瑱伴諾之達遂

以開會三法司鞫于午門前頃乃直述所言皆由
 已出于賢無預達計不行而彬猶降黜居第盡毀
 未幾英宗升遐言者劾達罪舉頃事為證達謫死
 南丹彬復舊職代達總衛事成化初修英宗實錄
 稱義士楊墳云墳字景和其先某處人父為漆工
 宣德間嘗遣人至倭國傳泥金畫漆之法以歸墳
 遂習之而自出已見以五色金鈿並施不止如舊
 法純用金也故物色各稱天真爛然倭人見之亦
 醉指稱歎以為不可及蓋其天姿敏悟如此於書
 法詩格不甚習而往往造妙故其藝亦絕出古今
 既不避權奸為此義舉人亦莫敢以一藝目
 之有欲授之以官者不就遂隱于藝以終
 燕人也年十三父佑賈於市性嗜酒有魏娼者善
 鵝絃佑溺之鑑母王諫止不聽娼恨王日媒孽于
 佑前佑每被酒輒窘辱王如是者數月一日佑出
 娼與王鬪擊王敗面王撫床泣鑑自書舍歸王告
 以故欲自引央鑑聞之且泣且怒曰母第忍之勿
 他為也語畢潛刃以歸躡娼而刺其左脇娼隨斃
 鑑以刃匿牖下走數里忽自念曰吾殺娼而吾
 父不知知必謂毋矣吾走毋無以自明因復歸未至
 佑果疑王殺甲首已繫而置諸理鑑至日殺人者
 我也毋何罪眾不信鑑曰若輩不吾信刃尚存牖
 下眾視之果然乃釋王而以鑑聞於官詔下法司
 議司寇議緩死大理寺覆奏曰母子之情根於天
 性志在全毋司**彭小仙**固安縣南十八里之彭村
 寇議是詔釋之**彭小仙**明武宗初忽一童子李詣
 村長者彭姓為長者牧牧三十年猶童也嘗日中
 忽驅牛歸霍霍收塲曝俄則雨雨中忽拔欄放牛
 出俄則晴故村之人漸問童子以旱溢歲所宜畜
 植已漸涉休咎徵號之日彭小仙有以妖聞于都
 者捕者至童子謂其家無恐自為具給捕者給眾
 觀者莫測所從致則就繫別其村人曰百年兵來
 白旗下者生矣去中道拾莖草適于項身首異焉
 捕者以狀報人迺收瘞村北頭曰彭小仙墓歲清
 明十月朔人輒聞鼓樂聲出墓下十年後村有人
 見小仙金陵道中叩所由生笑不言歸驗其藏一
 履耳仍封而像祀之雨晴禱焉崇禎巳巳歲固安
 有兵變人憶小仙言望白旗下竄旗書白旗都三
 周滿機云周薊人凡所掠無截**崔子忠**字道母順
 殺比去則縱還之言卒以驗

生形容清古言詞簡質文翰之暇留心丹青規摹
 顧陸閻吳遺跡居京師闕闔中蓬蒿翳然凝塵蒲
 席蒔花養魚杳然遺世興至則解衣盤礴一妻二
 女皆從黠染設色相與摩娑指示共相娛悅間出
 以貽雅相善者他以金帛相購請者掉頭弗顧也
 少時師事萊州宋繼登因與其諸子玖應亨同學
 應亨官吏部屬一選人以千金為子忠壽子忠笑
 曰若念我貧不出橐中裝餉我而使受選人金
 同學少年尚不識崔子忠何等面目耶應亨愧謝
 玖居諫垣數求畫不應誘致邸舍不許出給之日
 更浹日不聽則子之益魚盆樹立稿矣子忠與畫
 一幅別去坐隣舍使僮往取其畫曰樹石簡畧尚
 須增潤玖欣然與之手碎而去史道隣可法自皖
 撫家居一日過其舍蕭然閉戶晨炊不繼留所乘
 馬贈之徒步歸子忠售得白鏹四十呼朋轟飲一
 日而盡曰此酒自史道隣來非盜泉也其賦性孤
 峭如此生平好讀書尤深于戴禮發為古文詩歌
 博奧奇屈華亭董其昌嘗謂其人文畫皆非近代
 所有甲申寇亂潛避委巷竟以饑死同時有于奕
 正者字司直家素豐奕正慷慨好義為園南郭

方慕其名客履恒滿家坐是落素善楚人譚元春
 劉侗與侗同著景物畧其為詩亦竟陵派所著有
 金石志 阮漢聞 字泰冲宛平人積學嗜奇留心世
 行世 務萬曆中妖書獄起邏捕四出道

路以日漢聞避地汴梁時西亭王孫素好客館之
 邱中王孫書籍極富漢聞沉酣其中學識益博與
 汴梁王惟儉張民表為友日事倡和及西亭歿以
 尉氏阮故土也遂家焉閉門著述天中之士翕然
 師之巡按御史李日宣薦之於朝不起漢聞習兵
 家書上窮握機下通鳥卜著尉繚子解詰戎踐墨
 諸集萬曆甲午鞫注渡榆關北甲黃龍東馳鴨綠
 從退弁老卒牧圉候人訪問全遠利病慨然有請
 纓之志會東事解嚴挾策而返崇禎末流寇蹂躪
 鞏洛漢聞上策當事刈寇以干計後感諸帥驕驕
 不用命取古之婦女以武勇見者集為一編名曰
 女雲臺以羞之寇掠尉氏百計攻之必欲生致漢
 聞時病臥猶畫床指陳方略後為賊所得大刑瘋
 罵而死年七十餘周亮工刻其遺稿於廣陵刑瘋
 子傳 刑瘋子者邑之賣菜傭也無名字未讀書能
 道古人忠孝事有母有兄每晨出鬻菜面傳

後補佳志

卷之第四十六

五

粉或塗墨簪草花或歌或哭童穉羣姍悔之不為
 意崇禎壬午癸未間行市中口夔唱如有所詬詈
 或詰之輒弛荷劇談上自乘輿下迄邑宰劇無不
 指斥其非時中外大用兵制府閩帥能一一舉其
 名若者貪若者懦若者縱部曲擾掠民若者樹黨
 行私罔君父有無真僞人不能辨雖顯官悍將槩
 醜詆詛咒之鮮所顧畏且語且泣且眩且交下
 手揮涎人衣觀聽者恒堵立咸唾呂為狂談已荷
 籠去有嘲之者謂爾口喋喋爾肩不脫是擔奈何
 瘋子瞪目厲聲曰咄咄若謂我苦是擔乎是非我
 不任今朝中宰相聞外將軍誰克任是擔者益夔
 惜不休菜嘗不鬻鬻則買酒肉奉其母母兄謂非
 貧家計也共誚讓之瘋子乃據地大哭禱引王祥
 孟宗事呂警解毋始釋一日倩人書一紐實封投
 官府謬云陳地方利害啟之皆指守令不道事官
 府怒欲扑之左右曰瘋子也不足治僅而獲免甲
 申流寇破城不見或謂死兵死水又云削髮去為
 僧不知所終史氏曰瘋狂病也朝政之得失將相
 之賢否守令之撫虐何與賣菜傭事而顧噉啗不
 休也耶謂之狂也固宜以余觀于有明之季豈獨
 裂紀寡廉鮮耻黨私害公群然恬不為怪正人端
 士抱憂心持危論者非誚之迂即詆為狂咎亦隨
 之矣噫甲申三月間所云緘默合時宜者竟何如
 也而邢瘋子之死兵死水窵不知其所在猶幸有
 此野人之**絕轡之野**蚩尤為亂獨伯天下莫與之
 在也歟爭衡帝乃徵師諸侯以中黃
 且為將與戰于涿鹿之野遂禽蚩黃帝與
 尤戮于中冀名其地曰**絕轡之野****指南車**
 于涿鹿之野蚩尤戰曰為大霧軍士昏迷軒轅
 作指南車以示四方周公之制蓋始於此**玉圖神**
劍顓頊高陽氏黃帝昌意之子昌意出河濱遇異
 龍負叶玉圖時有老叟謂昌意曰女叶水德而
 王十年顓頊生手有文龍負玉圖之像羣主執玉
 以禮百辟各有班序文德錫以鐘磬武德者錫以
 干戈有浮金之鐘沉明之磬以羽毛拂之則音振
 百里浮於水如萍藻之流有畫影騰空劍若四方
 有兵其劍飛起指其方而克**山神俞兒**桓公北伐
 伐未用時於匣如龍虎之吟山神俞兒孤竹未至
 卑耳之谿十里闔然止睽然視援弓將射引而未
 敢發也謂左右曰見是前人乎左右對曰不見也

公曰事其不濟乎寡人大惑寡人見人長尺而人
 物具焉冠右祛衣走馬前疾事其不濟乎寡人大
 惑豈有人若此者乎管仲對曰臣聞登山之神有
 兪兒者長尺而人物具焉霸王之君興而登山神
 見且走馬前疾道也祛衣示前有水也右祛衣示
 從右方涉也至卑耳之豁有贊之者曰從左方涉
 其深及冠從右方涉其深至膝若右涉事其大濟
 桓公立拜管仲于馬前曰仲父之聖至若此寡人
 之抵罪也久矣管仲對曰臣聞之聖人先知無鈞
 形今已有形而後知之臣非聖人也善承教也鈞
天夢 按史記趙簡子疾七日寤謂大夫曰子之帝
 所甚樂與百神遊於鈞天廣樂九奏萬舞不
 類三代之樂其聲動人心有一熊來我又射之中熊
 我射之中熊熊死又有一羆來我又射之中羆羆
 死帝甚喜賜二笥皆有副吾見兒在帝側帝屬我
 一翟犬曰及而子之壯也以賜之帝告我晉國且
 世衰七世而亡羸姓將大敗周於范魁之西而亦
 不能有也今余思虞帝之勲適余將以其胄女孟
 姚配而七世之孫董安於受言而書藏之他日簡
 子出有人當道碎之不去從者怒將刃之當道者

曰吾欲有謂於主君從者以聞簡子召之曰謔吾
 有所見子晰也當道者曰屏左右願有謂簡子屏
 人當道者曰主君之疾臣在帝側簡子曰然有之
 子之見我我何為當道者曰帝令主君射熊與羆
 皆死簡子曰是且何也當道者曰晉國且有難
 主君首之帝令主君滅二卿夫熊與羆皆其祖也
 簡子曰帝賜我二笥皆有副何也當道者曰主君
 之子將克二國於翟皆子姓也簡子曰吾見兒在
 帝側帝屬我一翟犬曰及而子之長以賜之夫兒
 何謂以賜翟犬當道者曰見主君之子也翟犬者
 代之先也主君之子必且有代及主君之後嗣且
 有革政而變服并二國於翟簡子問其姓而延之
 以官當道者曰臣野 **黑蚌生珠** 燕昭王坐握日臺
 人致帝命耳遂不見 **黑蚌生珠** 時有黑鳥白頸集
 王之所御洞光之珠圓徑一尺此珠出陰泉之底
 泉在寒山之北圓水之中言波濤常圓轉而流有
 黑蚌飛翔而來去於五山黃帝務成子遊寒山得
 黑蚌取寶璋水洗其泥沙而嘆曰懸日月以來見
 黑蚌生珠已入九十迴此蚌千載一生珠漸輕細
 昭王常懷握此珠當盛暑之月體自輕涼號曰銷

暑招涼 吳娃夢 趙武靈王夢見處女鼓琴而歌詩曰美人熒熒兮顏若苕之榮命乎

命平曾無我羸異日王飲酒樂數言所夢想見其狀吳廣聞之因夫人而納其女娃羸孟姚也孟姚

甚有寵於王是為惠后乃生子何先是武靈以長子章為太子後得吳娃愛之乃廢章而立何遂傳

國於何自號主父而以肥義傳何及吳娃死愛弛乃憐故太子章欲兩王之猶豫未決李兌等乃殺

公子章圍主父子沙丘宮主父飛龍夢 趙孝成王不得食乃探穀而食之遂餓死

之衣乘飛龍上天不至而墜見金玉之積如山明日王召筮史占之曰夢衣偏燦之衣者殘也乘飛

龍上天不至而墜者有氣而無實也見金玉之積如山者憂也後三日韓氏上黨守背秦而獻地于

趙秦以是怒趙而戰于長平 衺服市 鄒陽上吳王坑趙卒四十萬蓋其應也 燕人獻大豕與燕相令

時武夫鼎士衺服叢 津伯 膳夫烹之豕既死見夢於燕相曰造化勞我以豕形食我以人穢

奇貨 秦於燕相之靈得化今始得為魯之津伯也 王以其次子安國君為太子安國君中男名子楚

子楚為秦質子於趙呂不韋賈邯鄲見而憐之曰此奇貨可居乃以千金為子楚西遊秦求華陽夫

人使承太子間從容言子楚質於趙者絕賢請立以為適嗣安國君許之不韋乃取邯鄲諸姬絕好

善舞者與居知有身子楚從不韋飲見而悅之因起為壽請之呂不韋怒念業已破家為子楚欲以

鈞奇乃遂獻其姬姬自匿有身至大期時生子政後為秦 海神 秦始皇於海中作石橋海神為之豎

始皇 海神 秦始皇求相見神云我形醜莫圖我形當與帝相見乃入海四十里見海神左右莫動

手工入帝相見乃入海四十里見海神左右莫動轉馬還前脚猶立後脚隨崩僅得及岸畫者溺

死于海眾山之石皆傾注今猶岌岌東趣焉 博 荆軻遊於邯鄲魯勾踐與荆軻博爭道勾踐怒

而叱之荆軻嘿然逃去遂不復會後勾踐聞軻刺秦王私曰嗟乎惜哉其不講于刺劍 救趙 秦軍

之術也向者吾叱之彼以我為非人也 救趙 秦軍鉅鹿懷王使宋義為上將軍項羽為次將軍請軍

北救趙至安陽留四十六日不進羽晨朝義即其

帳中斬之使人報命於王王因使使立羽為上將軍羽已殺卿子冠軍威振楚國名聞諸侯乃遣當陽君蒲將軍將軍卒二萬人渡河已救鉅鹿戰少利陳餘復請兵羽迺悉引兵渡河已度皆沉船破斧斲燒廬舍持三日糧示士必死無還心於是至則圍王離與秦軍遇九戰絕甬道大破之殺蘇角虜王離涉間不降自燒殺當是時楚兵冠諸侯諸侯皆從壁上觀楚戰士無不一當十呼聲動天地諸侯軍人入惴恐于是楚已破秦軍羽見諸侯將入轅門膝行而前莫敢仰視羽繇是

廝養卒 趙王武臣為始為諸侯上將軍兵皆屬焉

浮棺 漢靈帝時遼西太守廉翻夢王養卒為御歸

夷之弟 遼海漂吾棺榔聞君仁善願見藏覆明日視之水上浮棺矣嗤笑者皆無疾而死於是改葬之又晉書地里曰遼西人見遼水有浮棺欲破之語曰我孤竹君也汝破我何為因立祠焉

獅子 魏武北征於馬上逢獅子使格之殺傷甚眾王乃統率常從健兒數百擊之獅子哮呼奮

越左右咸驚王忽見一物從林中出如狸超上王車輒上獅子將至此獸便跳上獅子頭上而還未至洛陽四十里洛陽

占卜 管輅至列人典農王弘

雞狗皆無鳴吠者

在庭中幢幢轉問輅輅曰東方當有馬吏至恐父哭子如何明日吏到直子果亡又有雄雉登直內銓柱頭輅曰到五月必遷至期直果為渤海太守輅過清河倪太守時天旱倪問雨期輅曰今夕當雨倪不之信輅又作檄召五星宣布星符刺下東井使召雷公電父風伯雨師須臾大雨河傾廣平劉奉林婦病已買棺器時正月也輅占曰命在八月辛卯日日中而婦漸差至秋發動一如輅言輅族兄孝國居斥丘輅往從之與二客占

其必死後二人飲酒醉牛驚墮車溺漳河死

狸

變書生 張華晉惠帝時燕昭王墓前有一斑狸積皆華所未嘗聞者嘆曰天下豈有此年少若非鬼怪則是狐狸豐城令雷煥博物士也謂華曰聞魑魅忌狗所別者數百年物耳千年老精不復能別惟有枯木照之則形見燕昭王墓前華表已當千

惟恐狗所別者數百年物耳千年老精不復能別惟有枯木照之則形見燕昭王墓前華表已當千

年乃遣人伐之于華表空中得青衣小兒長二尺

餘還至洛陽變成枯木燃之以照書生乃是一班

狸華嘆曰此二物不得石室素書東抱犢山得二石

室有素書兩卷烈不知其字不敢取譜十數字形

體歸以示稽叔夜夜盡知之烈大喜仍借叔夜往

失石室青雀子元魏孝靖帝清河王之子帝未即

所在鄴城裏後果都鄴宮郭公歌北齊後主高緯好傀

為郭公歌曰邯鄲郭公九十九伎倆漸盡入滕口

大兒緣高岡雉子東西走不信吾言時當看歲在

酉及將敗射彪唐裴旻嘗與幽州都督孫佺北伐

果營邯鄲射彪為奚所圍旻舞刀立馬上矢四集

皆迎刃而斷奚大驚引去後以龍華軍使守北平

北平多虎旻善射一日得虎三十一休山下有老

父曰此彪也稍北有真虎使將軍遇之且敗旻不

信怒罵趨之有虎出叢薄中小而猛據地大孔旻

馬辟易去弓矢皆枕中記開元七年道士有呂翁

墜自是不復射者得神仙術行邯鄲道

中息邸舍攝榻弛帶隱囊而坐俄見旅中少年乃

盧生也衣短褐乘青駒將適於田亦止旅中與翁

共席而坐言笑殊暢久之盧生顧其衣裝敝囊乃

長嘆息曰大丈夫生世不諧困如是也翁曰觀子

形體無苦無恙詎謂方適而嘆其困者何也生曰

吾苟此生耳何適之謂翁曰此不謂適而何謂適

答曰士之生世當建功樹名出將入相列鼎而食

選聲而聽使族益昌而家益肥然後可以言適吾

嘗志於學富於遊藝自惟當年青紫可拾今已過

壯猶勤畝畝非困而何言訖而日昏思寐主人方

蒸黍翁乃探囊枕中以授之曰子枕吾枕當令子

榮適如志其枕青氈而寢其兩端生俛首就之見

其竅大明朗乃舉身而入遂至其家數月娶清河

崔氏女女容甚麗生質愈厚生大悅由是衣裝服

馭日益鮮盛明年舉進士登第釋褐秘校應制轉

涓南尉俄遷監御史轉起居舍人知制誥三載

出典同州遷陝牧性好土功自陝西鑿河八十里

以濟不通邦人利之刻石記德移節汴州領河南

採訪使徵為京兆尹是歲神武皇帝方事戎功恢

宏土宇會河湟震動帝思將帥之才遂除生御史

卷之第四十六

卷之第四十六

十

中丞河西道節度使大破敵兵斬首七千級開地九百里築大城以遮要害邊人立石於居延山以頌之歸朝册勳恩禮極盛轉吏部侍郎遷戶部尚書兼御史大夫時望清重羣情翕習大為時宰所忌以非言中之貶為端州刺史三年徵為常侍未幾同中書門下平章事與蕭中令嵩裴侍中光庭同執大政十餘年嘉謨密命一日三接獻替啟沃號為賢相同列害之復誣與邊將交結所圖不軌下制獄府吏引徒至其門而急收之生惶駭不測謂妻子曰吾家山東有良田五頃足以禦寒餒何苦求祿而今及此思衣短褐乘青駒行邯鄲道中獨生為中官保之減罪死投驪州數年帝知寃復進為中書令封燕國公恩旨殊異生五子曰儉曰儉曰位曰儉曰倚皆有才器儉進士登第為考工員外傳為侍御史位為太常丞儉為萬年尉倚最賢年二十八為左襄其姻媾皆天下望族有孫十餘人兩竄荒微再登臺鉉出入中外徊翔臺閣五十餘年崇盛赫奕性頗奢蕩甚好佚樂後庭聲色皆第一綺麗前後賜良田卅第佳人名馬不可勝

又城中井近水有鐵窓者

靈濟宮

祀玉闕真人金

凡十餘或云洞中洩氣處
 二真人徐姓知澄知諤名五代時義祖徐溫子按南唐書徐知證義祖第五子仕吳歷州刺史至節度使烈祖姓李名昇吳丞相徐溫養子晉天福二年稱帝國號唐子璟嗣璟子煜降宋封徐氏與李氏同知證初封江王改魏王元宗嗣位內晏上起舞拜跪為壽王亦叔父自處無所讓卒年四十二知諤義祖第六子初封饒王進梁王鎮潤州兼中書令好珍異物所蓄不可計嘗曰人年七十為修吾生王家窮極歡樂一日可世人二日年三十五其死乎至期卒如其言二王皆不至閩及燕亦不聞雅意道術其**思鄉橋**豐潤縣西過沙巖寺北曰歿也則為明神
 于海凡水東流而此水也西人謂還鄉河也河在梁魚務舊有橋宋徽宗北轅過橋駐馬四顧泫然曰吾過此向大漠安得似此水還鄉矣已而曰趙氏子孫文弱耳仰而曰中興後聖雪吾耻讐因不食而去人迺**大隆福寺**景泰四年寺成帝擇日臨謂思鄉橋也幸已夙駕除道禮部儀制

司即中章綸國子監監生楊浩疏言不可臨非禮之地帝覽疏罷幸勅都民觀縮素集次忽一西番回回蹣跚舞上殿斧二僧傷傍四人執得下法司鞫所由日輪藏殿中三四纏頭像眉稜鼻梁是我國人嗟同類苦辛恨僧匠譏誚因讐殺之獄上回回抵罪攷西竺轉輪藏法人誦經檀施德福滿一藏為轉一輪一貧女不能誦經又不能施內愧自悲因置一錢輪上輪為轉轉不休今寺眾譁而推輪輪轉呀呀

鷲峯寺 萬曆己未寺僧濟舟在殿誦如鼓吹初作

儀觀有異乃迎上殿士固不可僧固迎不已士自通曰城隍也殿有戒神呵護我小神敢輕入語罷

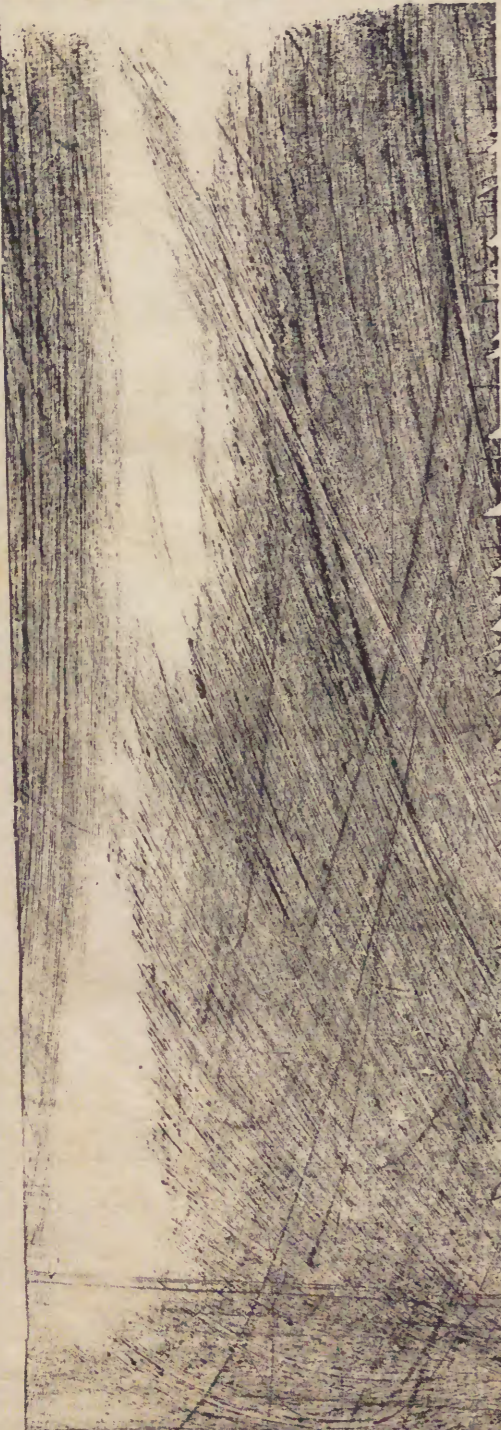
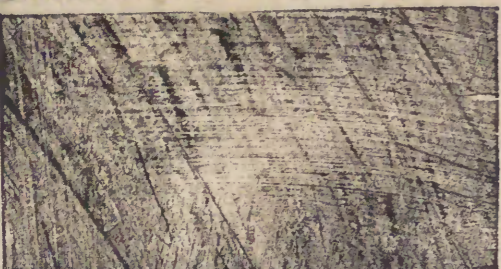
見塔異 豐潤縣沙巖寺有塔故十三級洪武中霧閣石塔目元時塔六角角一石龍成化中南北角龍乘雨飛去今缺焉涿州舊塔立桑乾河中名鎮河塔嘉靖中塔崩內古錢飛空如蝶爾後河水時溢矣大興縣故安村塔萬曆初大雷雨過其下段存其上段著一里外

火神廟 天啟六年五月初六日已刻北安門內侍

數後年漸衰邁屢乞骸骨不許病中人候問相踵於道名醫上藥無不至焉將歿上疏曰臣本山東諸生以田園為娛偶逢聖運得列官叙過蒙殊獎特被鴻秩出擁節鉞入昇臺輔周旋中外綿歷歲時有忝天恩無裨聖化負乘貽寇履薄增憂日懼一日不知老至今年逾八十位極三事鍾漏並歇筋骸俱耄彌留沉頓待時以盡顧無誠效上答休明空負深恩永辭聖代無任感戀之至謹奉表陳謝詔曰卿以俊德作朕元輔出擁藩翰入贊雍熙昇平二紀實卿所賴比嬰痘疹日謂痊平豈期沉痾良用憫測今令驃騎太將軍高力士就第侯省其勉加鍼石為予自愛猶冀無慮期於有瘳是夕薨盧生欠身而寤見其方偃於邸舍呂翁坐其傍主人蒸黍未熟觸類如故生蹶然而興曰豈期夢寐也翁謂生曰人世之適亦如是矣生憮然良久謝曰夫寵辱之道窮通之運得喪之理生死之情盡知之矣敢不受教此先生

新聲 張谷納邨鄆人李嚴女為侍人號新聲當劉從諫僭圖窺勝新聲諫谷曰始天子以從諫為節度非有戰野攻城之功直以其

父挈齊十二州還天子去就間未能奪其嗣耳自
 有澤潞未聞以一縷一蹄為天子壽左右皆無賴
 章武朝數鎮反覆皆雄才傑器尚不能固天子恩
 况從諫擢自兒女手中苟不以法得亦宜以不法
 終君當脫族西去大丈夫勿顧一飯恩以骨肉腥
 健兒食言訖悲涕谷不決者三月畏言泄縊之
 長人 永平志云燕出長人東北古為多矣如慕容
 號七尺八寸垂七尺四寸德八尺二寸時逢
 陵長王鸞長九尺腰帶十圍貫甲跨馬不由鎧德
 見而竒之賜食立盡一解即今燕人猶長犬異他
 處 孟粥 元仁宗慮胥吏科歛重為民困乃出行巡
 云 孟粥 祭之至漳河值大風雪田叟有以孟粥進
 者近侍却不受帝曰昔光武嘗為敵兵所迫食豆
 粥大丈夫不備嘗艱阻往往不知稼穡艱難以致
 驕惰命 洞兒頭 地名在廣平府西四十里其地徑
 取食之 洞兒頭 回五里不生草木相傳竇王行兵
 地道嘉靖中胡大司空瓚築室鑿池得巨銅盆覆
 一券門可並行數馬列炬而入火輒為濕氣撲滅
 泥淖沒脛懼不敢進泥中拾得銅軍器半枚仍以
 盆覆填之天啟中趙監生築舍掘一門與此相同
 忽聞粗細樂先後過者三眾驚而跡其聲自廟出
 開殿審視忽如火如球滾而上于空眾方仰矚西南
 震聲發矣望其光氣亂絲者海潮頭者五色者黑
 靈芝者起衝天王恭厥災也東自阜成門北至刑
 部街亘四里濶十三里宇坍塌木石人禽自天
 雨而下屋以千數人以百數燼臭灰暍號聲彌滿
 死者皆裸有失手足頭目千里外得之者物或移
 故處而他置之時崇文門外神廟神亦俄俄欲起
 勢欲下殿出視跪而抱曰外邊天 夜明木 廟甲
 旱不可走動神舉足還任而震發 夜明木 廟甲
 大水舟子於湖流中得一木二尺許入 夜明木 廟甲
 如晝至雞鳴時光乃歛後鄉人得此類者頗多



--	--	--

