



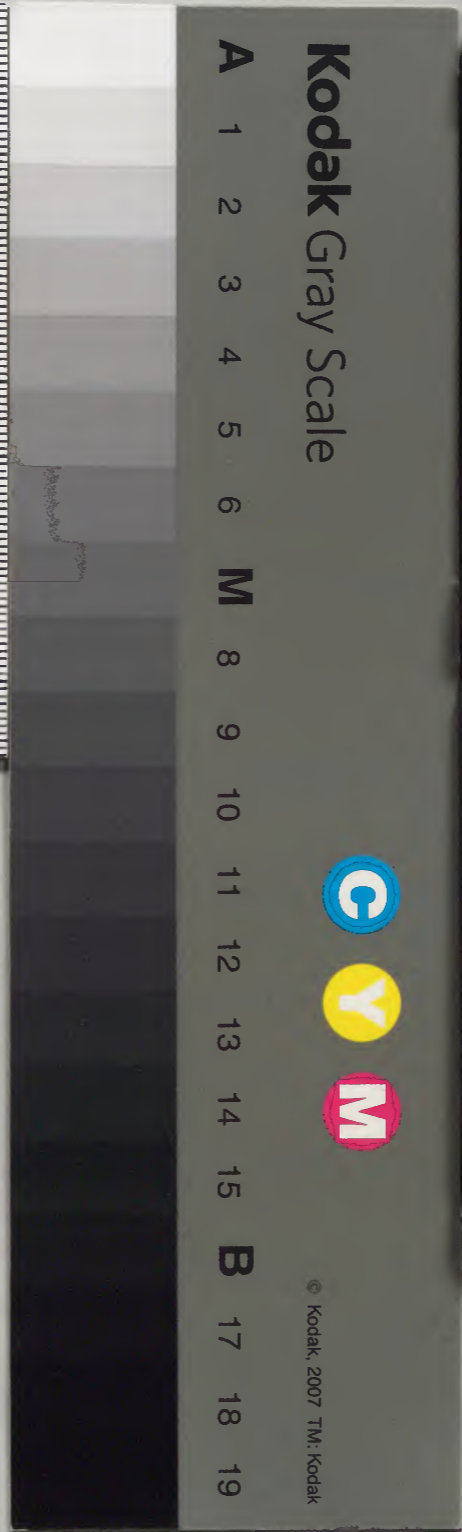
念之國子監則例

漢書門	九二二四	架	一〇五	冊	六
-----	------	---	-----	---	---

九二二四	架	一〇五	冊	六
------	---	-----	---	---

内閣文庫	
番號	漢 9224
冊數	6 (1)
函號	296 95

296-95



綴じ部(喉部分)の文字等が開きが不鮮明な場所あり

嘉慶三年八月遵奉 監本刊行

欽定國子監則例

江蘇布政司衙門藏板

吏部尚書管理國子監事務 劉墉等謹

奏為奏請增輯則例以定章程以昭法守事伏查

各衙門現行成例俱係奏明按年陸續編纂

監自乾隆三十四年奏纂則例以後迄今未經

續修二十餘年以來恭遇我

皇上肇建

辟雍

親臨講學

文排石鼓

欽定國子監則例

奏摺

淺草文庫



詔刻石經恭鐫

御製說經文列碑於彞倫堂

宸章

寶篆疊荷

恩頒極千古未有之

盛舉上儀誠宜備載典章用垂經久又累年欽奉

諭旨並奏准科場事宜有與臣監關涉者及臣監隨

時酌定條款先後奏蒙

恩准者又有今昔異宜必須酌改章程奏請畫一者若不續加增輯日久檔案愈積愈多檢查未免

周章且恐啟吏胥因緣蒙混之漸臣等公同酌

議請就原書逐一增纂務期無紊無遺提調纂

修等官於臣監滿漢各員內選充書成例不議

敘所需供事照各衙門例於臣監書吏貼寫內

擇其字畫端楷者二十名充補咨明吏部存案

均毋庸給與公費飯食書成繕寫黃冊正副本

及一切刊刻裝潢均照例令其趕辦勒限一年

告成可否照各部院衙門之例量加議敘出自

皇上天恩其應行增刪更正之處統於進

呈黃冊內備細聲明恭候

欽定是否有當伏祈

睿鑒訓示遵行謹

奏請

旨等因於乾隆六十年十月十五日具奏本日奉

旨知道了欽此

吏部尚書管理國子監事務臣劉墉等謹

奏為則例告成恭呈

聖鑒事竊查臣監則例自乾隆三十四年奏纂以後

未經續修臣等於乾隆六十年十月內奏請增

纂所有繕寫收發事宜及紙張板片等項臣監

奏明照各部院例令供事捐貲備辦不給公費

書成後照例議敘等因具奏奉

旨知道了欽此欽遵在案臣等隨揀派提調纂修等

官檢齊檔案上緊趕辦纂輯成帙統計五十卷

凡欽奉

諭旨及事經陳奏或今昔異宜擬增擬改之處俱備
細聲敘粘貼黃籤進

呈

御覽恭候

欽定發下臣監刊刻遵行至此次增輯則例除提調
纂修等官不敢仰邀議敘外其在館捐貲辦公
之供事十六名可否遵照原奏咨部議敘出自

聖恩如蒙

俞允臣監先行移咨吏部統俟刊刻刷印頒發完竣
始准回籍其應如何銓選之處聽吏部查例辦
理爲此謹

奏請

旨

臣等纂辦則例謹將乾隆三十七年修成原書
詳核增輯恭加案語列於各條之上其舊存案
語則以原載二字別之仍書於後至舊例擬刪
者照原書次第彙成一冊附於卷末理合附片

聲明

嘉慶二年二月十五日具奏十六日奉
旨知道了欽此

奏請

聖鑒事

臣等回籍其懇收同銜與之舉離東陪查同辦

倉穴 聖恩 許新 谷東 陪離 刻此 既滿 日 既 經 宗 蔭

總裁官

經筵講官體仁閣大學士管理國子監事務 臣 劉 墉

祭

酒 臣 法式善

祭

酒 臣 陳崇本

前

祭

酒 臣 胡長齡

司

業 臣 德 文

司

業 臣 堆 齊

司

業 臣 邵玉清

前

司

業 臣 秦承業

欽定國子監則例

職名

一

提調官

助

教臣百祿

助

教臣涂以輯

纂修兼校對官

監

丞臣承光

原

任

監

丞臣李友桂

博

士臣德昶

原

任

博

士臣田種玉

前任助教陞任兵部主事

教臣吳文光

助

教臣陳之綱

助

教臣馮桂芬

助

教臣汪端光

助

教臣王綺書

助

教臣懷鎮鈞

學

正臣韓怡

學

正臣陸開榮

學

錄臣鄭豹文

職名

典

簿臣覺羅續祿

前

任

典

簿臣裴元復

督催官

助

教臣法克進

助

教臣伊昌阿

收掌官

助

教臣富拉禪

筆

帖

式臣花尙阿

欽定國子監則例總目

卷首之一

臨雍一

卷首之二

臨雍二

卷首之三

臨雍三

卷首之四

臨雍四

欽定國子監則例

總目

卷首之五

親詣釋奠一

卷首之六

親詣釋奠二

卷一 繩愆廳一 禮儀一

春秋丁祭移送執事官生演禮

卷二 繩愆廳二 禮儀二

朔望釋菜上香

先師誕辰

卷三 繩愆廳三 肄業

題請拔貢

會考拔貢優貢

額缺

考試肄業

肄業生寓居註冊

撥堂

截缺補班

親填內外班冊

籍隸八旗大宛二縣不准補內班

應補人數移付六堂註冊

已補諸生移付六堂註冊

未補班諸生隨課

補班拜堂

內外班新舊間補

查堂

各堂學舍器用

清釐學舍

未補班不得私進學舍

卷四 繩愆廳四 肄業二

大課

考試餘卷

曠課

未補班曠課

未補班不得改內改外

膏火具稿

獎賞移付

調助移付

告假註冊

內班告假

銷假復班

服滿復班

未補班丁憂服滿

改內改外查扣復班

復班候補

復班先後次序

協同班長具呈

報滿各事移付

卷五 繩愆廳五 肄業三

考試校錄

更名

甄別

懲戒

查核報滿

咨部銓選

保薦

出學

廕生

生徒儀節

稽察

堂儀

附

記過註冊

附

記過定限

附

卷六

繩愆廳六

到監

恩貢生到監

拔貢生到監

副榜貢生到監

歲貢生到監

優貢生到監

聖賢後裔到監

廩增附捐納貢監生到監

俊秀捐納貢監生到監

廕生到監

恩監生到監

內外官員隨任子弟到監

收存文結

卷七 繩愆廳七 教習

額缺

開缺

賜助移付

關領衣服

甄別

期滿繳課

考語

引

見咨部

卷八 繩愆廳八 開列試差

咨送考官

送考試差

鄉會試正副考官

鄉會試同考官

鄉會試外簾官

武鄉會試考官簾官

卷九 繩愆廳九 咨送考職

預行知照

試期

年限

授銜

文結

彙送
驗文結單照

卷十 博士廳一 經理

收掌

申明

查核

禮儀

卷十一 博士廳二 課程一

會講

擬題

撰述講章

背經

輪課

收發課卷

查驗六堂課程

查扣曠課呈堂期限

查核大課

停課

選刻課卷

值日查學

分給書籍

移付

催收核實

卷十二 博士廳三 課程二

查滿蒙館繙譯

查滿館日讀清書

查漢館課文

查漢館作文學生課程

查漢館口讀經書

設立八旗官學總冊

官學生報作起講

核對課文

查會課

查告假

查改館

官學生補缺查明已讀經書註冊

查教習報滿功課

查新舊教習交代

教習功過

卷十三 博士廳四 琉球學

專員董率

學習文藝

隨班行禮

約束

供給

學成歸國

調卹

稽查教習成效

卷十四 典簿廳一 文移陳設

春秋丁祭文移陳設

朔望釋菜上香文移陳設

先師誕辰陳設

釋褐文移陳設

卷十五 典簿廳二 錄科一

貢監生到監期限

本籍地方官文結

本旗文結

復班取具同鄉京官印結

肄業貢監生驗照

正途貢監取具同鄉京官印結

新捐貢監取具同鄉京官印結

禮部劄監文

上科本籍文本科取具同鄉京官印結

恩科稍擴成例文結

卷十六 典簿廳三 錄科二

官員子弟隨任文

本監官員子弟隨任保結

開送本監官員鄉試

各處冊送教習膳錄文

各衙門冊送小京官文

吏部冊送候補候選文

禮部冊送未及

朝考之拔貢優貢

各館冊送効力生員文

各館冊送膳錄生員文

欽天監冊送肄業之各省生監文

督撫學政咨送遊幕文

官卷加具同鄉京官印結

各項俊秀貢監

卷十七 典簿廳四 錄科三

查驗文結單照

呈堂考到

考到經題

分堂查驗親供互結

呈堂錄科

驗照即交親供

俊秀貢監錄科

直隸正途貢監錄科

八旗貢監錄科

卷十八

典簿廳五

錄科四

辦考官驗照用戳記

錄科考到期限

補考

錄遺

不准更名

開造名冊

送冊期限

臨場識認印結

八旗識認官

場規

卷十九 典簿廳六 各項冊送考試

送會試

送考教習

送考膳錄

會考漢算學生

卷二十 典簿廳七 收掌

祭器

常供禮器

樂器

咨修樂器年限

考試桌檯

六堂器用

殿宇廨舍

印信

卷二十一 典簿廳八 咨報

欽奉

上諭處月報

起居注月報

吏部月報

內閣稽察房月報

戶部季報

湖廣道季報

都察院年報

咨送摺紳冊

咨送坐班職名

咨送救護職名

咨送陪祀職名

咨送齋戒職名

咨送陞轉堂銜

咨送兼任堂銜

咨送磨勘堂銜

咨送磨勘集議堂銜

報明到任

報明開缺

起復銷假

知照官員更名

知照加級

咨領勘合

堂官子弟官卷知照本籍

算學生知照本籍

會稿

照刷文卷

咨送原稿

文廟拔草移咨太常寺

卷二十二 典簿廳九 支發

咨領

供給

卷二十三 典簿廳十 保題

題陞

題授

保留

甄別

揀選宗人府主事

卷二十四 典簿廳十一 吏役

書吏

皂役

廟戶

兵丁

卷二十五

典簿廳十二 照房

辦照官吏

給照

名冊號簿

憑照加照用戳

恩監生給照

補給

更正

銷照

照費

卷二十六

典簿廳十三 當月處

值宿

收發文移

行移文書監印立冊

稽查行移文稿

傳抄

約束

卷二十七

典籍廳一

收掌書籍

列聖御製集

列聖欽定勅纂各書

御製集

欽定勅纂各書

列聖御製各碑文

御製各碑文

歷代石刻

祇領

藏貯

收發

購補

搨印

卷二十八

典籍廳二

收掌版片

本監版片

片數

武英殿版片

片數

刷印

匠役

卷二十九

六堂一

訓課一

明經治事

講書

助教學正學錄月課
助教學正學錄日課

卷三十六

六堂二

訓課二

稽勤惰

記功過

飭禮儀

甄別文行

卷三十一

六堂三

經理

班長

歸堂肄業

開缺

改補

告假

復班

報滿

移送錄科

會查內班

分給膏火

給發器用

收發書籍

卷三十二 六堂四 值三

畫到

值宿

核常課

放暫假

禁犯規

約束夫役

查察

欽定四庫全書

總目

七

卷三十三 八旗官學一 經理

學舍

營修

學生額缺

挑補學生

借補學生

復班坐補

有事故學生另補

發審擇館

附近讀書

事故告假

支領錢糧

出色學生

獎賞

出學

留學

更名

禮儀

卷三十四 八旗官學二 考校

滿館課程

蒙古館課程

漢館課程

弓箭教習課程

填功課

月課

季考

責成

查學課程

卷三十五 八旗官學三 稽查

新補學生現讀何書註冊

查察官學生功課冊

查察講書

查察作文

功課缺少

改讀經書

嚴禁作文代倩

改館

上學時刻

懲戒

歲終甄別

卷三十六

八旗官學四

稽查

各學清冊

教習勤惰

教習到學

滿教習報滿

漢教習報滿

漢教習補缺

期滿教習留學

教習訓課功過

交代官書

經理官書

卷三十七

檔子房一

摺奏

清字奏摺

奏片門單

填交門牌

卷三十八 檔子房二 行移一

清字文移

知會接

駕

咨覆隨

駕

知會齊集

知會八旗事件

咨送查學職名

咨送考試繙譯閱卷職名

咨送稅差監督職名

咨報加級紀錄

咨報到任

咨請開復

咨報丁憂服闋

咨明告假銷假

咨報告病病故

咨明丁憂回旗人員

咨送差派

咨送揀選

揀選蒙古助教

咨挑蒙古教習

咨挑弓箭教習

咨報更名

咨報陞轉

咨覆善射

咨挑官學生

咨送官學生

不挑雜項差使

卷三十九 檔子房三 行移二

送考滿洲助教

咨補滿洲助教 附鄉試中式事宜

送考現任筆帖式

咨送考試各學滿洲教習

咨補滿洲教習 附報滿事宜

送考謄錄

送考貼寫筆帖式

送考庫使

轉咨拔草

卷四十 檔子房四 辦考

奏考恩監生

會考八旗算學生

轉咨算學事件

季考給賞
季考箭棚箭把

卷四十一 檔子房五

京察文冊

派員

冊送事例

開送引

見

卷四十二 檔子房六 俄羅斯學

奏派助教

更換助教

卷四十三 錢糧處一 經理

恩賞銀額數

關領

按月核算畫稿

值宿

奏銷

卷四十四 錢糧處二 支用

膏火衣服銀兩

煤炭銀兩

獎賞 則例始修於乾隆三十七年維時就現

調助 例編纂成書而列

供給桌飯 禮制也乾隆四十八年

歲修南學 禮制也乾隆四十八年

修辦各項 之日

刊刻課藝 鴻規於茲大備 等幸際

昌期欣逢

盛舉謹遵舊例恭纂

更換助教

卷四十三

錢糧處

經理

賞銀以修贖藥

劉繼各取

歲刻南學畫稿

洪命泉通

興興

獎賞十四

錢糧處

支用

熱炭驗兩

欽定國子監則例卷首

臣 監則例始修於乾隆三十七年維時就現行

事例編纂成書而列

視學於卷首尊禮制也乾隆四十八年

特命仿照禮經舊式肇建

辟雍於落成之日

親臨講學太學鴻規於茲大備 臣等幸際

昌期欣逢

盛舉謹遵舊例恭纂

欽定國子監則例

卷首

臨雍典禮於卷首而

親詣釋奠諸儀咸秩焉其餘仍照分司紀事之體列

為繩愆廳博士廳典簿廳典籍廳六堂八旗檔

子房錢糧處八門分隸庶司俾各有專責以章

崇文首善之盛軌

甄學外卷首尊黜歸出第至四十一

事國器纂列書而限

引溫四國欽定算劉三十一平縣却按庚行

欽定國子監則例卷首之一 目錄

臨雍一

辟雍殿建立在

葵倫堂前恭過

皇上臨雍講學之歲一切典禮事且先期預照各節

門預備

聖駕親詣講學典禮

聖駕親詣講學典禮

欽定國子監則例

卷首

卷首之一

臨雍典...
 親詣...
 為...
 子房...
 崇文...

臨雍一

欽定國子監則例卷首之一

臨雍一

一

辟雍殿建立在

彝倫堂前恭遇

皇上臨雍講學之歲一切典禮事宜先期知照各衙

門預備

臣等謹案乾隆三年

聖駕親詣釋奠禮成後

御彝倫堂行視學禮維時

辟雍尚未建立

欽定儀注祇稱

視學是以三十四年臣監纂輯則例首列

視學儀文乾隆四十八年恭奉

諭旨特建

辟雍於五十年落成

親臨講學盛典聿昭竊惟

辟雍之立元明以來規制闕如茲不煥

鴻模禮文咸秩實彰千古未有之盛謹條列編輯

備載

臨雍典禮於卷首謹案

一恭遇

臨雍奉

諭旨後本監即將殿內陳設逐細查明如有應行整

理者知照內務府承辦

一

臨雍日

皇上在

彝倫堂用膳凡恭設

御座及應敬謹陳設等事先期行文內務府承辦

一

彝倫堂前後凡

聖駕經過地方所有粘補油飾糊裱及需用薰炭堂

後蓆墻圍池貯水一切事宜俱先期行文工部

辦理

一

辟雍重簷四面各顯三間內明間面濶二丈一尺

次間各面濶一丈六尺週圍廊各深六尺八寸

四面擎簷廊深四尺三寸殿前圓河環繞河口

徑過十九丈二尺平橋四座各長四丈寬二丈

二尺周圍闌干高四尺五寸噴水龍口四道方

臺見方十一丈二尺殿前琉璃牌樓一碑亭二

鐘鼓廳二引水池六井六恭逢

臨雍之歲如有應行修葺者本監先期行咨工部查

修

臣等謹案乾隆五十年二月

聖駕臨雍預備各事宜俱

辟雍工程處辦理六十年二月

親詣釋奠於

彝倫堂用膳係石經工程處備辦伏查工程歲

非常舉

臨雍大典一切禮儀宜有專司責成敬謹預備

等恭擬前項事宜

奏明分咨工部內務府承辦以昭慎重謹案

文廟殿廡及

彝倫堂東西講堂東西兩廳東為繩愆廳西為博士廳率性修

道誠心正義崇志廣業各堂并太學門內外等

處行文工部預行查修至鐘鼓二器並架或有

損傷一併修理

世祖章皇帝視學康熙八年原載順治八年

聖祖仁皇帝視學俱先期命修

世宗憲皇帝視學先期

命修

文廟廊廡及講堂學舍乾隆三年

皇上視學先於元年本監文移太常寺修飾太常寺
卽於是年十二月具奏二年九月復奉

諭旨易蓋黃瓦綠瓦併將
神牌一體修飾

乾隆四十八年

命建

辟雍臣監卽於是年奏准修理
藝倫堂之前六學講堂及繩愆博士兩廳四十九

年九月奉

旨太學門集賢門匾額及繩愆廳博士廳六堂等處
橫額俱換暨額添寫清文欽此又是年經
辟雍工程處復開

文廟西牆門及繩愆廳後牆門凡恭迓
聖駕釋奠禮成後出此

詣藝倫堂

舊例本監先期行咨工部
文廟殿廡及

藝倫堂以下東西講堂東西兩廳陳寫繩愆
房鐘房率性修道誠心正義崇志廣業各堂及

太學門內外東西井亭等處預行修葺至鐘
鼓二器並架或有損傷一併行文工部查修

一先期行咨禮部查取

臨雍典禮及本監應辦事宜

舊例先期本監行咨禮部查取
視學典禮以便遵照

一先期行咨翰林院查取

經筵事宜預備

講學時應行典禮

一本監派員預行辦理

臨雍事宜

一恭遇

臨雍一切儀文由禮部臨時奏請

欽定者本監於接到禮部咨文後隨時遵照辦理

一恭遇

臨雍先期禮部題請行取衍聖公五經博士

至聖裔五人

元聖周公裔

四配

十二哲裔各二人乘傳赴京暨各省聖賢後裔并

各氏子孫列官於朝者劄送到監陪祀觀禮外

本監通行各省咨取官廕生恩拔副歲優貢生

援例貢監行文吏部咨取守部進士舉人行文

宗學覺羅學

咸安宮學

景山學義學左右翼世職官學咨取副管教長教

習學生到監演習禮儀守部進士以監丞領之

舉人以博士領之六堂諸生以六堂助教學正
 學錄領之八旗官學生以八學助教教習領之
 各學學生以各學副管教長領之五經博士各
 氏後裔禮部劄監入冊其一應儀節衍聖公自
 行經理

原載順治九年奏准由部遣官行取衍聖公五
 經博士及孔顏曾孟仲五氏後裔雍正二年奏
 准增閔氏後裔乾隆三年覆准冉氏卜氏言氏
 顓孫氏各有五經博士照閔氏仲氏後裔之例
 行取該博士各率其族二人乘傳赴
 京與祭又奏准

元聖後裔東野五經博士

一凡守部之進士舉人迎

駕時穿朝服觀禮時更采服有職之各氏後裔并各
 學副管教長教習候補教習舉人及有職之貢
 監生並穿補服其無職之各氏後裔及貢監生
 穿藍鑲青衫披肩金雀高頂在監肄業之廕生
 照所得品級穿補服其各項官學生宗學照
 賞給頂帶世職照所襲品級迎

駕時穿朝服觀禮時更采服舉人穿補服貢監生穿
 藍鑲青衫披肩金雀高頂生員童生穿青鑲藍

衫披肩銀雀高頂俱先期知照各衙門榜示曉

諭俾各遵照

舊例凡守部之進士舉人迎駕時穿朝服觀禮更采服有職之名氏後裔并各副

管教長教習及有職之貢監生並穿補服其無職之名氏後裔及貢監生穿藍鑲青衫披肩金

雀高頂廕監生世職學生用所襲品級服色官學生穿青鑲藍衫披肩銀雀高頂俱先期榜示

俾各遵照

一先期曉諭在京貢監生赴監報名觀禮

一咨催近省貢監生赴監觀禮

一先期知照各衙門聽講官及侍儀官員行聖公五經博士各氏後裔各學教習官學生并曉

諭各進士舉人貢監生行禮日期

一酌定未補班諸生及各省各館貢監生分撥

六堂隨同教演禮儀

一進講時鳴贊係鴻臚寺專司傳

制則禮部職事俱先期會同執事各官在本監

辟雍殿演習

一先期曉諭六堂肄業生及各學教習官學生

進士舉人接

駕聽

講班次

一接

駕東班次序率性堂誠心堂崇志堂肄業生及有職

人員守部進士貢監生東四旗覺羅學左翼幼

官學左翼宗學咸安官學滿漢候補教習八旗

貢監生東四旗官學在成賢街南接 駕後進集賢東角門西班

次序修道堂正義堂廣業堂肄業生及有職人

員守部舉人算學生西四旗覺羅學右翼幼官

學右翼宗學景山官學俄羅斯館西四旗官學
在成賢街北接 駕後進集賢西角門

一聽

講東班次序率性堂誠心堂崇志堂肄業生及有職

人員以上在樹內甬道東守部進士貢監生東四旗覺羅

學左翼幼官學左翼宗學咸安官學滿漢候補

教習八旗貢監生以上均在樹東東四旗官學在牌樓南之東

西班次序修道堂正義堂廣業堂肄業生及有

職人員以上在樹內甬道西守部舉人算學生西四旗覺

羅學右翼幼官學右翼宗學景山官學俄羅斯

館以上均西四旗官學在牌樓南之西

一咨取吏部觀禮人數名冊

一咨取禮部咨送各聖賢後裔觀禮名冊

一咨取宗人府等處開送觀禮人數名冊

一咨取各館滿漢膳錄觀禮人數名冊

一移取八旗官學算學助教各官學生肄業生

觀禮名冊

一凡觀禮職名由本監典籍查收入冊付監丞查辦

一行咨提督衙門於演禮日期派官員兵丁攔

阻闌人車馬

一

辟雍殿前後樹株如有回乾行內務府補種

雜學右翼幼官學右翼宗學山官學俄國
館司對西四旗官學初之西

一咨取吏部觀禮人數名冊

一咨取禮部咨送各聖賢後裔觀禮名冊

輯輦輿前對樹林收車回算行內蘇俄蘇

一咨取各館滿漢陪錄觀禮人數名冊

出關入車馬

一咨咨其督辦四欽欽斷日供送官員共丁

欽定國子監則例卷首之二目錄

臨雍二

一先期行咨鴻臚寺屆期恭設經書案於

寶座前設講案於

寶座下稍南東西向

舊例本監行咨鴻臚寺屆期於
御座之前稍東恭設

御案南之東設祭酒講書案
南之西設司業講經案

一先期行咨翰林院查取

御案上陳設赤金鎮紙一副青金鎮紙一副黃龍

卷之三

朝服

禮家圖于盥限附卷首之二目錄

欽定國子監則例卷首之二

臨雍二

一先期行咨鴻臚寺屆期恭設經書案於

寶座前設講案於

寶座下稍南東西向

舊例本監行咨鴻臚寺屆期於御座之前稍東恭設

御案南之東設祭酒講書案南之西設司業講經案

一先期行咨翰林院查取

御案上陳設赤金鎮紙一副青金鎮紙一副黃龍蓋

欽定國子監則例 卷首之二

一 祿一箇大號牙籤六枝及講官所用銀鎮紙二
副中號牙籤二枝小號牙籤二枝本監派員赴
領屆期敬設禮成後交還

一 彝倫堂

辟雍殿至集賢門棕毯行文太常寺屆期鋪設如
有應行修理者先期行咨工部查修

臣等謹案乾隆五十年

聖駕臨雍臣監遵例先期行咨工部備辦棕毯派
員鋪設嗣經工部奏准交 監敬謹收貯屆

期徑知照太常寺派員恭設如有應行修理
之處仍先期行文工部查修謹案

一先期行咨武備院進講官坐氈

賜茶各官應用坐氈屆期派員鋪設

一先期行咨武備院屆期派員於

辟雍殿正中恭設

寶座鋪陳

一先期行咨鑾儀衛派員役屆期到監敬謹預

備鳴鐘鼓並咨取派出官員職名

一先期行咨樂部屆期設中和韶樂於

辟雍殿陛下設丹陛大樂於太學門內設丹陛清

樂於大樂東

一先期行咨樂部屆期設中和韶樂於

臨雍日

御前進茶

皇上賜進講官及王公大臣茶由禮部繕寫銜名清

單行內茶房屆期預備

一進講官東班滿漢大學士西班滿漢祭酒自

禮部開列銜名先期一月奏請

欽派奉

旨派出行知本監敬謹預備

一先期一月本監知照內閣進擬四書題四道

經題四道恭請

硃筆圈出本監堂官恭接題目即由派出進講各官

恭擬講義擇滿漢助教書法端楷者繕寫預備

進

呈

一恭進清漢文

御論併

御案清漢文講章講案清漢文講章恭候

發下交本監博士敬謹收藏屆期本監堂官恭陳

御論及講章於

御案並陳講章於講案

舊例進講講章內閣擬經書滿漢祭酒撰四書講章滿漢司業撰五經講章俱擬清漢文進呈

欽定本監博士於八旗官學生六堂肄業生中擇善

講案

一由

南書房交出

御論本監堂官選派漢助教書法端楷者敬謹繕寫

一

御論及撰擬講章俱先期送軍機處轉交繙書房繙

譯仍由軍機處轉交本監派滿助教筆帖式敬

謹繕寫

一

御論講章俱照翰林院

經筵

御論講章款式敬謹繕寫

一

溫習

御論本監先期交原派之滿漢助教等敬謹照式繕

就送軍機處

一進講講章正本副本清文派滿助教照式繕

寫漢文擇書法端楷之漢助教照式繕寫

一

聖駕臨雍先詣

文廟行釋奠禮時滿漢祭酒捧

御論講章敬設

御案上並將鎮紙牙籤敬謹陳設其講章講案亦設

鎮紙牙籤清文牙籤偏右漢文牙籤偏左

一恭迎

聖駕先期行文各該處派員彈壓將職名咨送本監

登冊

一 臨雍日派本監廳官排列觀禮迎送士子等班次

一派助教等官分班率領諸生敬謹園橋聽

講

一

臨雍之日本監堂屬官員朝服率領諸生在成賢街

跪接

聖駕敬埃

釋奠禮畢更蟒袍補服

講學禮成於成賢街跪送

一 雖日派本監廳官排列觀禮迎送士子等班次

一派助教等官分班率領諸生敬謹同橋聽

臨雍之日本監堂屬官員朝服率領諸生在成賢街

跪接

至駕敬候

臨雍之日本監堂屬官員朝服率領諸生在成賢街

欽定國子監則例卷首之三目錄

臨雍三

一派員辦理刑刻

禮部敬謹裝潢進

呈並備頒發在京及各直省

備論講章

視學之二日題

諸生而乘廟之祭酒捧置練字內奉本監官前

本倫堂正中

朝服三

欽定國子監則例卷首之三目錄

臨雍三

一派員辦理刊刻

御論敬謹裝潢進

呈並備頒發在京及各直省

御論講章

講章亦令先期刊刻附於御論之後頒發各處

舊例

視學之三日頒

敕於太學詔諸生而策勵之祭酒捧置綵亭內率本監官前導

至太學俱北面跪開讀行禮畢刊刻懸供

視學敕文一道順治九年康熙八年

視學敕文一道雍正二年乾隆三年

視學敕文一道均刊刻懸供

臣等謹案舊例

臨雍三日後內閣撰擬

敕諭一道

頒國子監刊刻頒行伏查乾隆五十年

臨雍典禮經禮部奏稱

御論二篇於立極垂訓之模尤為深切精粹疑禮成後由國子監敬謹刊刻頒發在京各衙門官

學及直省學政各儒學咸資誦習以廣

教思恭纂為例久遠遵行謹案

一

臨雍後咨查禮部應頒

御諭本數

一

臨雍後頒發在京各學并奉天府丞各省學政儒學

御諭講章

一先期撰擬謝表正副各一道移送禮部轉交
內閣繙譯仍由禮部派員領回

一

臨雍次日日本監祭酒司業率所屬官及進士舉人貢
監生官學生衍聖公率五經博士各氏後裔赴
午門前恭進謝

恩表

舊例

視學之次日衍聖公率五經博士各氏後裔祭酒司

業率所屬官及進士舉人諸生各具表謝

一諸生恭撰進

呈詩冊應預擬題式刊印傳示彙齊恭進毋許自
行跪獻以昭整肅

冊一

臨雍次日日本監堂屬官員率肄業諸生具表恭進詩

冊

舊例

視學禮成後本監自祭酒以下及教習肄業諸生恭

撰詩章進呈

御覽

一觀禮人等於

臨雍次日五鼓齊集

午門謝

恩先期傳知各衙門

一

臨雍後一日赴軍機處恭繳

御案陳設

御論講章

一將本監堂屬官員及聖賢後裔名冊咨送禮

部以備奉有

恩詔按冊查核

一

臨雍後將聽講之進士舉人貢監諸生及觀禮人員

造具名冊咨送禮部

視學禮成後有

舊例

賜筵宴
頒恩賞廣中額准入監諸

曠典皆臨時由
禮部奏請

一

辟雍殿設丁役八名由大興宛平二縣分撥到監

當差

臣等謹案

辟雍殿規制隆備近蒙

頒刻

御製說經文碑十六通并刊立石經於

殿左右又積年

內頒

宸章

寶篆及陳設器具臣監專設庫房敬謹珍貯惟院

宇寬廣向未設有丁役一切巡防典守未有

專責擬照臣監廟戶之例於大興宛平二縣

飭取丁役八名輪班守宿以昭嚴密恭候

欽定纂入例冊遵行謹案

一

御製說經文碑十六通用黃布蓋護如日久必需修

製行文工部辦理

一

欽定十三經石刻碑共一百九十通建立六堂

辟雍殿左右如需搨印由

武英殿行文到監本監派員監搨

一

御筆國學新建辟雍園水工成碑記冊頁一分

御筆上丁釋奠後臨新建辟雍講學得近體四首冊

頁一分俱楠木匣珍貯恭遇

臨雍敬謹陳設

臣等謹案以上二件俱乾隆五十年二月

欽頌謹案

一

御筆石刻蔣衡書十三經於辟雍序冊一分玉版計十片漆

匣又

御筆石刻蔣衡書十三經於辟雍序冊一分催生石版計十

二片楠木匣

表章經學之寶一方催生石楠木匣

御筆仲春丁祭

至聖先師禮成述事冊頁一分

御筆釋奠禮成御辟雍敬憶

皇祖詩句因示皇子及諸大臣有作冊頁一分俱楠木

匣珍貯恭遇

臨雍敬謹陳設

臣等謹案以上五件俱乾隆五十七年六十

年

欽頌謹案

一凡

內頌

宸章

辟雍殿陳設諸件專設庫房恭貯派員典守以昭

慎重

皇

欽定國子監通志

卷首

卷首之三

出

祖詩句因示皇子及諸大臣有作冊頁一分俱補本

匪珍財恭遇

御雅敬謹陳設

等謹案以上五件俱乾隆五十七年六十

年

欽頌謹案

謝重

報謝剡茹滿斗喜茹車頭恭報派員典守以即

欽定國子監則例卷首之四目錄

臨雍四

乾隆五十年

欽定臨雍儀注

是日早工部官設更衣

御帳於

大成殿階下之東南向樂部和聲署設中和韶樂

於

辟雍殿階下設丹陛天樂於太學門內設呼應

欽定國子監則例

卷首

卷首之四

欽定國子監則例卷首之四

卷首之四

Blank columns for text on the right page.

欽定國子監則例卷首之四

臨雍四

乾隆五十年

欽定臨雍儀注

是日早工部官設更衣

御幄於

大成殿階下之東南向樂部和聲署設中和韶樂於

辟雍殿階下設丹陛大樂於太學門內設丹陛清

欽定國子監則例

卷首

卷首之四

樂於大樂東武備院設

寶座鋪陳鴻臚寺設經書案一於

寶座前又設講案二於

寶座下稍南東西向祭酒恭捧

御覽講章陳於案上書左經右捧進講副本陳書於

左案陳經於右案進講滿漢大學士二人在左

案西面滿漢祭酒二人在右案東面左翼王公

四人衍聖公內閣大學士及吏部戶部禮部通

政使司詹事府堂官滿漢各一人在進講大學

士之後西面右翼王公四人兵部刑部工部都

察院大理寺堂官滿漢各一人在進講祭酒之

後東面

起居注官四人在西南隅亦東面侍儀給事中御

史各二人在東西檐柱內聽講各官在橋南甬

道東西六堂師生各序立堂階下鴻臚寺鳴贊

二人立東西檐柱外鳴贊官二人立於階下又

鴻臚寺官四人分立

右皆東西面屆時太常寺卿奏請

皇上具禮服乘輿出宮

午門鳴鐘鼓不齋戒王以下文武各官於

東華門外分翼排立候

駕過跪送

法駕鹵簿前導不作樂

駕出東華門至成賢街國子監祭酒司業率所屬官

俱朝服諸生俱公服於街左跪迎陪祀王公大

臣百官俱朝服先至大成門外祇候隨

駕入

皇上至更衣幄次降輿贊引官一員對引官一員恭

導俟

皇上釋奠於

先師禮畢乘輿

御彛倫堂更袞服各官咸更蟒袍補服王公大學士

以下各官衍聖公率五經博士各氏後裔祭酒

司業率所屬官及肄業諸生各學教習進士舉

人貢生監生官學生均先至

辟雍南分東西班序立

起居注官侍儀給事中御史各按位立屆時禮部

堂官奏請

皇上臨辟雍行講學禮太學鳴鐘鼓禮部堂官恭導

前引後扈如儀

皇上御辟雍殿陞

寶座中和韶樂作奏盛平之章對引禮部堂官前引

內大臣趨至前廊下立侍衛於階下東西翼立

樂止鳴贊官贊齊班丹陞大樂作鳴臚寺官分

引衍聖公進講大學士五經博士各氏後裔在

東班祭酒以下各官在西班肄業諸生各隨東

西班末聽鳴贊官贊行二跪六叩禮畢退復原

位立樂止鳴臚寺堂官二員分引進講官四人

由南橋升階鳴臚寺官二員分引王公衍聖公

大學士九卿詹事由東西橋升階俱入左右門

各就位立鳴臚寺堂官退就東西檐下立

皇上賜派出之講官坐講官就位一叩坐王公大臣

咸按班立鳴贊官贊進講滿漢進講大學士以

次講四書

皇上闡發書義宣示臣工王公衍聖公大學士以下及諸生跪聆畢王公等及園橋各官師生俱興滿漢祭酒以次講經

皇上闡發經義各官及諸生跪聆亦如之畢王公及各官師生俱興進講官退就橋南偕司業以下各就拜位北面立丹陛大樂作鳴贊官贊跪叩與行三跪九叩禮以次退樂止滿漢進講大學士祭酒仍由左右門入就位立國子監司業以下及各官師生俱先至成賢街序立祇候

御前進茶丹陛清樂作

皇上賜進講各官及王公衍聖公大學士九卿詹事茶俱行一跪一叩禮坐

賜茶畢樂止鴻臚寺堂官引王公大學士以下各官自左右門出至橋南東西序立禮部堂官奏禮成中和韶樂作奏道平之章

皇上起座乘輿出太學門樂止祭酒司業率所屬官暨進士舉人諸生跪送候

駕過與各官咸退

舊例乾隆三年
欽定視學儀注凡

視學之日

皇帝禮服乘輿詣學法駕鹵簿前導前引後扈如常
儀祭酒司業率所屬官暨進士舉人朝服諸生
公服跪迎於成賢街道右

皇帝至

廟門外降輿入太常卿二人恭導詣

大成殿釋奠於
先師孔子軀三香奠綿綿祝一獻禮畢出

大成門入大次更衣服王以下咸更衣服王公序
立於大次之南各官均先詣

彝倫堂庭中按朝班東西序立衍聖公在東班之
首五經博士各氏後裔在班末均東西面北上

記注官四人立西階下東面糾儀給事中御史
各二人宣制時鳥贊二人東下西面祭酒司業

率所屬官暨進士舉人肄業諸生序立太學門

行講學禮太學鳴鐘鼓
內東西面南上禮部尚書奏請

皇帝出大次至門外乘輿導迎樂作由太學中門入
王公等隨入祭酒以下跪候

駕過與咸隨入
皇帝至

彝倫堂降輿
御講幄

陸座記注官升西階入立堂內右楹之西糾儀官升
東西階立東西檐下第三柱鳴贊升立第二柱

王公立階上各官立階下均東西面鳴贊贊排
班衍聖公率五經博士各氏後裔祭酒司業率

所屬官及進士舉人諸生咸就拜位北面立班
齊贊進衆進贊跪叩與衆行三跪九叩禮畢

賜王公暨衍聖公大學士九卿坐鴻臚官引由左右
門入堂內咸跪行一叩禮坐翰詹四品以下官

國子監官六堂諸學師儒五經博士各氏後裔
進士舉人肄業諸生皆東西階下圍立堂下聽
講鳴贊贊進講滿漢祭酒二人由左門入司業
二人由右門入均北面立贊舉案執事官舉

御案至
御座前

賜進講官坐祭酒就東案西面司業就西案東面各
行一叩禮坐滿漢祭酒以次講四子書司業講

經亦如之講畢贊舉案執事官舉
御案置原位王公以下起立祭酒司業出率所屬官

暨進士舉人諸生就拜位北面立禮部尚書奏
傳

制鳴贊贊有
制祭酒以下皆跪宣制官進至中門左宣

制日聖人之道如日中天講究服膺用資治理爾諸
生其勉之宜訖贊叩興祭酒率衆行三跪九叩

禮先退至成賢街恭送
賜王公大臣茶跪受坐飲各行一叩禮畢由左右門

駕興陸輿出太學門導迎樂作祭酒以下跪送如初

迎儀
皇帝還宮

次日衍聖公率五經博士各氏後裔國子監祭
酒率所屬官恭進謝

恩表文都察院派監禮御史二員工部官備黃長案
黃緞桌套鴻臚寺設黃案於

午門外正中是日黎明衍聖公國子監祭酒各親
捧表文鴻臚寺官引進東長安門至

午門外黃案前跪置表於黃案上行三跪九叩禮

復班聽贊衍聖公率五經博士各氏後裔國子
監祭酒率所屬官及進士舉人諸生行三跪九
叩禮畢禮部官將表文送內閣收貯

酉率祖鬪官恭進

六日衍聖公率正對士谷刃齋齋園于盥祭

皇帝聖宮之道如日中天講究暇時用資治理爾諸
庶幾勉之宜先

欽定國子監則例卷首之五目錄

親詣釋奠

一凡恭遇

皇帝躬詣

文廟釋奠本監於一月前移咨太常寺查取事宜

咨覆過監遵照辦理

一前期移咨太常寺將

文廟內外

崇聖祠各處墻垣門窗梁柱應行修理並一切器

復班聽贊行聖公率五經博士各氏後裔國子
監祭酒率所屬官及進士舉人諸生行三跪九
叩禮畢禮部官將表文送內閣取財

即率祖風官恭詣
六日領聖公率五經博士各氏後裔國子監祭
酒率所屬官恭詣

縣詣釋奠

欽定國子監則例卷首之五

親詣釋奠

一凡恭遇

皇帝躬詣

文廟釋奠本監於一月前移咨太常寺查取事宜

咨覆過監遵照辦理

文廟前期移咨太常寺將

文廟內外

崇聖祠各處墻垣門窗梁柱應行修理並一切器

具應行擦抹者照例預期查修

遣官 釋奠禮同

一先期行咨太常寺將

文廟正殿東西兩廡致齋所神厨等處并

崇聖祠窗戶路燈預期糊飾

遣官 釋奠禮同

文廟祭器如有殘缺應行修理者前期移咨太常

寺查修

遣官 釋奠禮同

一據禮部來文移咨鑾儀衛領取應差廟戶等

紅駕衣二十件帽二十頂帶二十條翎二十根

文廟內棕毯如有應行修理者前期移咨工部查

修

遣官 釋奠禮同

一移咨工部祭前一日

先師廟門內至

大成殿門外鋪設棕毯

原載舊例棕毯向工部咨取乾隆三十四年

文廟工成工程處特辦一副交監收貯遇

親詣釋奠預期鋪設所需

工役仍行工部咨取

六一移咨工部祭前一日於

大成門外甬道東恭設大次以為

皇帝更衣少憩之所

一移咨工部將集賢門外柵欄門以內平墊黃

土並移咨工部轉行提督衙門自柵欄以外凡

御輦所經一體平墊

一移咨兵部轉行提督衙門派委步軍校率領

步兵在集賢門外攔阻車馬驅逐閒人

官釋奠

禮

一前期行文大興宛平二縣備辦搭棚結綵并

取宰牲戶

釋奠禮同

一宰牲後本監派員驗明封貯庫中俟上牲時

會同太常光祿各員敬謹陳設不得擅交工役

草率安置

遣官釋奠禮同

一前期移咨都察院鴻臚寺各派員於祭前一

日監視宰牲祭日都察院派員監禮鴻臚寺派

員導引陪祀各官

遣官釋奠禮同

一先期行文工部咨取炭餅二百個

遣官釋奠禮同

一祭前一日准太常寺移會應用香帛等項到

監驗收

遣官釋奠禮同

一祭前一日本監典簿將

神庫內收貯

親詣釋奠所用物件及祭器點交太常寺官敬謹陳

設如

遣官釋奠則親詣所用物件毋庸陳設其餘同

原載舊例凡祭器太常寺如例咨取祭器齊全交國子監官陳設乾隆元年禮部以與各祀例

不畫一議交太常寺官前一日陳設如羣廟儀

一祭前一日本監典簿將

文廟

崇聖祠前後殿廡神龕一切帳幔供案桌衣香爐

蠟燈路燈等項於祭前一日敬謹陳設

官釋奠

禮同

一祭前一日本監典簿將庫貯鐘鼓磬各架檢

點陳立交太常寺官懸設

遣官釋奠禮同

一凡恭遇

親詣行禮前殿分獻官

崇聖祠承祭官由太常寺奏派前殿執事俱用太

常寺官承值外其本監應派

崇聖祠分獻官執事官及前殿兩廡後殿兩廡分
獻官執事生仍由本監監丞呈堂點派移會太
常寺查照如常祭禮

原載乾隆二十一年二月
皇上親詣

文廟釋奠准太常寺知會前殿執事各官俱用本
寺官員其國子監官員俱移於後殿正位執事
前殿兩廡及後殿四配兩
廡仍用肄業生等遂為例

一

親詣釋奠

福雍之歲本監官員各有職司先朝行各太常寺依

文廟執事官

一大小陪祀各官職名由禮部都察院各衙門

查收

遣官
釋奠禮同

臣等謹案陪祀職名舊例載於

視學觀禮職名條內竊思觀禮專屬

臨雍之時陪祀專屬釋奠之時不可牽混故擬移

載於此以便查閱謹案

一祭前一日本監堂屬官員在

大成殿丹墀站班恭迎

欽定國子監則例

卷首

親詣釋奠

五

祝版

遣官
釋奠禮同

釋奠禮成

皇帝還宮本監祭酒司業率所屬官員蟒袍補服在

成賢街恭送

聖駕

一祭畢分胙

欽遣承祭官分獻官監祭監宰監禮御史禮部提調

本監派員役分送其餘大小各衙門具由本監
典簿印給小票各衙門自行派役持票赴監禮

親詣領

遣官
釋奠禮同

欽定國子監釋奠儀注

卷首之六

六

禮成

皇帝還宮本監祭酒司業率所屬官員蟒袍補服在

成賢街恭送

坐駕

一祭畢分胙

欽定釋奠儀注欽定官監祭酒司業率所屬官員蟒袍補服在

欽定國子監則例卷首之六目錄

親詣釋奠二

乾隆三年

欽定親詣釋奠儀注

先期一日樂部設中和韶樂於

大成殿外階下分左右懸至日五鼓樂儀衛設

駕兩簿於

午門外日出前六刻太常卿詣

乾清門告時

欽定國子監釋奠儀注

卷首

卷首之六

一

欽定國子監則例 卷首之六

縣前野奠二

欽定國子監則例卷首之六目錄

欽定國子監則例卷首之六

親詣釋奠二

乾隆三年

欽定親詣釋奠儀注

先期一日樂部設中和韶樂於

大成殿外階下分左右懸至日五鼓鑾儀衛設法

駕鹵簿於

午門外日出前六刻太常卿詣

乾清門告時

欽定國子監則例

卷首

卷首之六

皇帝御祭服乘禮輿出宮前引後扈如常儀

駕發警蹕

午門鳴鐘法駕鹵簿前導不陪祀王公百官咸朝

服跪送導迎鼓吹設而不作

皇帝至廟門外降輿贊引太常卿二人恭導由中門

入至更衣大次小憩太常卿奏請行禮

皇帝出大次盥洗贊引官恭導

皇帝入大成中門由中階入殿中門至拜位前北嚮

立太常寺贊禮郎引分獻官至階下夾甬道立

鴻臚寺官引陪祀王公位殿外階上百官位階

下左右序立均北面典儀官贊樂舞生登歌執

事官各共迺職以下自迎神至送神皆典儀官唱贊文舞六佾進

贊引官奏就位

皇帝就拜位立迺迎

神司香官奉香盤進司樂官贊舉迎

神樂奏昭平之章凡舉樂皆司樂官唱贊贊引官奏就上香位

恭導

皇帝詣

先師香案前立司香官跪進香贊引官奏上香

皇帝立上柱香次三上辦香奏復位

皇帝復位奏跪拜興

以上行禮皆有奏

皇帝行二跪六拜禮王公百官均隨行禮奠帛行初

獻禮司帛官奉篚司爵官奉爵進奏宣平之章

舞羽籥之舞司帛官詣

先師位前跪獻三叩司爵官詣

先師位前立獻奠正中皆退分獻官各詣

四配

十二哲兩廡先賢先儒位前上香奠獻如儀司祝

至祝案前跪三叩奉祝版跪案左樂暫止

皇帝跪羣臣皆跪司祝讀祝畢詣

先師位前跪安於案三叩退樂作

皇帝率羣臣行三拜禮興行亞獻禮奏秩平之章舞

初獻司爵官詣

先師位前獻爵奠於左儀如初獻行終獻禮奏叙平

之章舞同司爵官詣

先師位前獻爵奠於右儀如亞獻分獻官以次畢獻

均如初樂止文德之舞退乃徹饌奏懿平之章
徹饌畢送

神奏德平之章

皇帝率羣臣行二跪六拜禮有司奉祝次帛次饌次

香恭送燎所

皇帝轉立拜位旁西嚮候祝帛過復位樂作祝帛燎

半奏禮成恭導

皇帝由大成中門出先是

皇帝入大成門大次時贊引太常寺贊禮郎二人引

崇聖祠承祭官太常寺贊禮郎引分獻官均於祠

門外東面序立俟

皇帝出大次贊引官引承祭官入祠左門分獻官隨

入承祭官盥洗畢引詣殿階下正中分獻官以

次序立於後均北面典儀唱執事官各供迺職

以下自迎神至送神皆典儀唱贊贊引官贊就位引承祭官就

拜位立迺迎

神司香奉香盤進贊引官贊就上香位引承祭官升

東階由殿左門入詣



肇聖王香案前立司香跪奉香贊引官贊跪承祭官
跪一叩贊上香承祭官上炷香次三上辦香一
叩興以次詣

裕聖王

詒聖王

昌聖王

啟聖王位前上香儀同贊復位引承祭官退至殿左

門北面揖出凡出殿門皆揖復位分獻官各詣

四配位兩廡從祀位前上香如儀皆復位贊引官

贊跪叩興以下行禮皆有贊承祭官行三跪九叩禮分

獻官均隨行禮奠帛行初獻禮執事生各奉篚

執爵進承祭官入殿左門詣

神位前跪一叩司帛跪奉篚承祭官受篚拱舉奠於

案司爵跪奉爵承祭官受爵拱舉奠於正中一

叩興以次奠獻畢司祝至祝案前三叩奉祝版

跪案左承祭官詣讀祝位跪司祝讀祝畢詣正

中

神位前跪安於案三叩退承祭官行三叩禮畢仍由

殿左門出復位分獻官奠帛獻爵各如儀皆復
位次亞獻奠爵於左次終獻奠爵於右

四配兩廡畢獻儀均與初獻同徹饌送神承祭官

及分獻官均行三跪九叩禮執事生奉祝次帛

次饌次香恭送燎所承祭官退立西旁東面俟

祝帛過復位引詣望燎位望燎引承祭官退

皇帝至廟門外陞輿法駕鹵簿前導導迎樂作奏佑

平之章

皇帝回鑾王公從各官以次退不陪祀王公百官於

午門外跪迎

午門鳴鐘王公隨

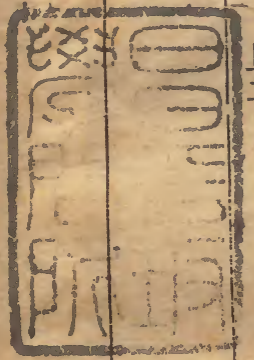
駕入至內金水橋恭候

皇帝還宮各退

原載雍正四年始定
親祭之禮至是奏進儀注

上獻爵一次其亞獻終獻所司預設於案
皇上特命

躬行三獻令太常寺重繪儀注進
呈



文正丁卯

