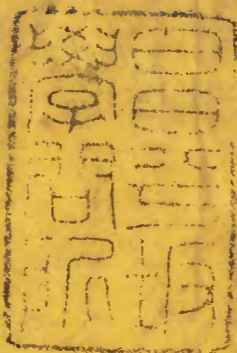


荀子箋釋 十六卷之八

七



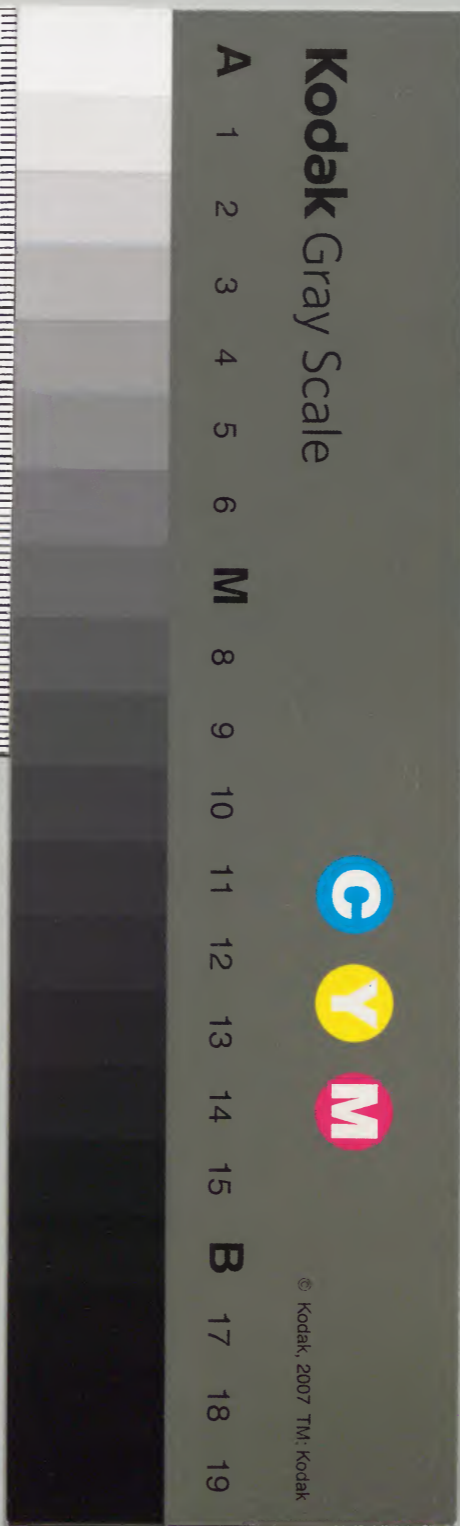
漢書門	五二二一
類	一
號	〇
函	七
架	八
冊	八

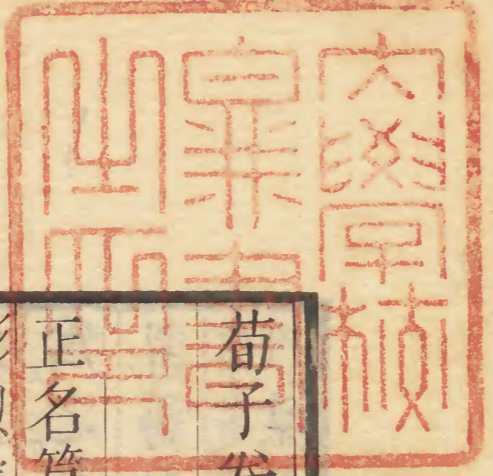
內閣文庫	五三三一
漢書	一
類	一
號	八
冊	八
函	八

內閣文庫	
番號	漢 5221
冊數	8(7)
函號	298 44

傷本二號

廿八





荀子卷第十六

淺草文庫

登仕郎守大理評事楊 倬 注

正名篇第二十二 是時公孫龍惠施之徒亂名改作

形以定名名以定事是以為非故作正名篇尹文子曰

之與事物無所隱其理矣名有三科一曰命物之名

方圓白黑是也二曰毀譽之名善惡貴賤是也三曰

况謂之名賢愚愛憎是也○事以驗名案本書作檢

後王之成名後之王者有素定成就之刑名從商爵

名從周文名從禮是商之刑法未聞康誥曰殷罰有倫

謂五等諸侯及三百六十官也文散名之加於萬物

者則從諸夏之成俗曲期成俗舊俗方言也期會也

嘉善謝氏

荀子 卷第十六 正名篇 一

也者遠方異俗之鄉則因之而為通遠方異俗之名之乖
 遂以為通而散名之在人者舉名之分生之所以然
 不改作也理人生善惡故有必然之性也性之和所生精合
 者謂之性理是所受於天之性也性之和所生精合
 感應不事而自然謂之性和陰陽冲和氣也事在使
 合感應不使而自然言其天性如此也精合謂若耳
 目之精靈與見聞之物合也感應謂外物感心而來
 應性之好惡喜怒哀樂謂之情人性感物之後分情
 然而心為之擇謂之慮情雖無極心擇可慮而能
 為之動謂之偽偽矯也心有選擇能動而慮積焉能
 習焉而後成謂之偽能心雖能動亦在積久習學然後
 作為非也觀荀此篇及禮論等篇偽即今之為字元刻
 曰桀紂性也堯舜偽也謂堯舜不能無待於人為耳

後儒但知有真偽字昧古六書之法而訾之正利而
 者眾矣下兩而為承上文亦必本是而偽正利而
 為謂之事為正道之事利則謂之正義而為謂之行
 苟非正義則謂之竊邪行下孟反所以知之在人者謂之知知有所
 合謂之智知之在人者謂在人之心有所知者知有
 同上作謂之知而皆讀為智智所以能之在人者謂
 耳下能字亦可不分兩音之能首智字衍注當云在人有所能謂之能此似有
 之能首智字衍注當云在人有所能謂之能此似有
 誤能有所合謂之能任其事耐乃來乃代二反謂堪性
 傷謂之病傷於天性節遇謂之命謂之命命者如天
 然命是散名之在人者也是後王之成名也略舉此
 散名之在人者而後王可因襲成就素定之名也故
 而或者乃為堅白之說以是為非斯亂名之尤也故



王者之制名名定而實辨道行而志通則慎率民而
 一焉道謂制名之道志通言可曉也禮記曰黃帝正
 名百物以明民慎率民而一焉言不敢以異端
 也改作故析辭擅作名以亂正名使民疑惑人多辨訟
 則謂之大姦其罪猶為符節度量之罪也新序曰子
 產決鄧析
 教民之難約大獄袍衣小獄襦袴民之獻袍衣襦袴
 者不可勝數以非為是以是為非鄭國大亂民口謹
 譁子產患之於是討鄧析而僇之民乃服故其民莫
 是非乃定是其類也○今本新序缺此文故其民莫
 敢託為奇辭以亂正名故其民慤慤則易使使則
 公其民莫敢託為奇辭以亂正名故壹於道法而謹
 於循令矣如是則其迹長矣迹王者所立之迹也下
 不敢亂其名畏服於上
 故迹長也
 長丁丈反迹長功成治之極也是謹於守名約之功

也謹嚴也約要約今聖王沒名守慢奇辭起名實亂是非之

形不明則雖守法之吏誦數之儒亦皆亂也奇辭亂
 實故法

吏迷其所守偏儒疑其所習若有王者起必將有循於舊名有作

於新名名之善者循之不善者作然則所為有名與

所緣有同異與制名之樞要不可不察也緣因也樞
 要大要總

名也物無名則不可分辨故因而有名也名不可一
 貫故因耳目鼻口而制同異又不可常別雖萬物萬
 殊有時欲舉其大綱故制為名之樞要謂若謂之禽
 知其二足而羽謂之獸知其四足而毛既為治在正

名則此三者不可異形離心萬物之形各異則分離
 不察而知其意也異形離心言人心知其不
 同也此已下覆

交喻異物名實玄紐玄深隱也紐結
 也若不為分別

立名使物物而交相譬喻之則名實深隱紛結難知也貴賤不明同異不別如

嘉善謝氏

是則志必有不喻之患。而事必有困廢之禍。故知者
 為之分別制名以指實。無名則物雜亂故智者為之
 分界制名所以指明實事也
 上以明貴賤。下以辨同異。貴賤明。同異別。如是則志
 無不喻之患。事無困廢之禍。此所為有名也。有名之
 意在此
 然則何緣而以同異。設問覆明同異之意也曰緣天官。天官目
 心體也謂之官言各有所司主也緣天官凡同類同情
 者。其天官之意物也。同故比方之。疑似而通。是所以
 共其約名以相期也。同類同情謂若天下之馬雖白
 黑大小不同天官意想其同類
 所以其其省約之名以相期會而命之名。形體色理
 也。○注末名也上宋本有各為制三字衍形體色理
 以目異。形體形狀也色五色也理文理也言
 萬物形體色理以目別異之而制名聲音清

濁。調竽奇聲以耳異。清濁宮徵之屬調竽謂調和笙
 者也。不言草木之屬而言竽者或曰竽八音之首故

黃帝使泠綸取竹作管。是竹為聲音之始。莊子天籟
 也。○調竽二字上下必有脫誤。不必從為之。辭。甘

苦鹹淡。辛酸奇味以口異。奇味眾味之異者也。香臭芬鬱腥臊
 之異者也。

洒酸奇臭以鼻異。芬花草之香氣也。鬱腐臭也。禮記
 曰鳥曠色而沙鳴鬱酒未詳酸暑

泥之酸氣也。奇臭眾臭之異者。氣之應鼻者為臭。故
 香亦謂之臭。禮記曰皆佩容臭。或曰洒當為漏。篆文

稍相似。因誤耳。禮記曰馬黑脊而股臂漏。鄭音蠖。蠖
 蝓臭者也。○洒从水西聲。古音與辛相同。洒酸猶辛

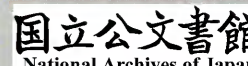
酸。辣氣之疾。養倉熱滑鉞輕重以形體異。疾痛也。養
 觸鼻者。疾養倉熱滑鉞輕重以形體異。與癢同。倉

寒也。滑與汨同。鉞與披同。皆壞亂之名。或曰滑如字
 鉞當為鉞。傳寫誤耳。與澀同。輕重謂分銖與鈞石也。

此皆在人形體別異之而立。說故喜怒哀樂愛惡欲。
 名也。倉初亮反。又楚陵反。

以心異猶律文之故誤也脫故心有微知能徵召也言心
之徵知則緣耳而知聲可也緣目而知形可也緣因
心能召萬物故可以因耳而知聲因目而知形可也然而徵
形為之立名心雖有知不因耳目亦不可也然而徵
知必將待天官之當簿其類然後可也天官耳目也
反簿簿書也當簿謂如各主當其簿書不雜亂也類
謂可聞之物耳之類可見之物目之類言心雖能召
所知必將任使耳目令各主掌其類類
然後可也言心亦不能自主之也類
知。心徵之而無說則人莫不然謂之不知此所緣而
以同異也五官耳目鼻口心也五官能主之而不能
不知也以其如此故聖人分別然後隨而命之
因立同異之名使人曉之也既分
之後然後隨所名而命之此
已下覆明制名樞要之意也同則同之異則異之
類

則同名異單足以喻則單單不足以喻則兼單物之
類則異名兼復名也喻曉也謂若止喻其物則謂之馬喻其毛
兼復名也喻曉也謂若止喻其物則謂之馬喻其毛
色則謂之白馬黃馬之比也注復名宋本作復名
案復亦與單與兼無所相避則其雖其不為害矣謂
復通用單與兼無所相避則其雖其不為害矣
名復名有不可相避者則雖其同其名謂若單名謂
之馬雖萬馬同名復名謂之白馬亦然雖其不害於
分別知其實者之異名也故使其實者莫不異名也
不可亂也知謂人心知之其實者異名則
者莫不同名也恐其實異名卒不可徧舉故猶使其實
為同實言使其實者異名其不可徧舉故猶使其實
相亂猶如使同實者莫不同名也故萬物雖眾有時
而欲徧舉之故謂之物物也者大共名也推而其之
其則有其至於無其然後止推此共名之理則有其
至於無其言自同至於



異也起於總謂之物散為萬名有時而欲徧舉之故
是異名者本生於別同名者也推而別之別則有別
謂之鳥獸鳥獸也者大別名也推而別之別則有別
至於無別然後止言自異至於同也謂總其萬名復
名也言此者所以名無固空約之以命約定俗成謂
別異名同名之意名無固空約之以命約定俗成謂
之空異於約則謂之不空約之以命謂立其約而命
之若約為天則名無固實約之以命實約定俗成謂
人皆謂之天也實名謂以名實各使成言語
之實名文辭謂若天地日月之比也名有固善徑易
而不拂謂之善名也徑疾平易而不違拂謂易曉之名
解者拂音佛物有同狀而異所者謂若兩馬同狀各有異
狀而同所者謂若老幼異狀同是一處之類也可別也狀同而

為異所者雖可合謂之二實即謂兩馬之類名雖可
狀變而實無別而為異者謂之化有化而無別謂之
一實狀雖變而實不別為異所則謂之化化者改舊
故謂之一實形之名若田鼠化為鴛鴦之類雖有化而無別異
言其實一也此事之所以稽實定數也稽考其實而
也此制名之樞要也此皆明制名之大後王之成名
不可不察也此三者制名之實後王可因其
見侮不辱聖人不愛己殺盜非殺人此惑於用名
以亂名者也見侮不辱宋子之言也聖人不愛己未
莊子宋子言見侮不辱則使人不鬪或言聖人不愛
己而愛人莊子又云殺盜賊不為殺人言此三者徒
取其名不究其實是惑驗之所以為有名而觀其孰
於用名以亂正名也



行則能禁之矣。驗其所為有名，本由不喻之患，困廢與否，則能禁也。山淵平，情欲寡，芻豢不加，甘大鍾不加，樂此惑於用實，以亂名者也。山淵平，即莊子云：山宋子之說也。古人以山為高，以泉為下，原其實亦無定，但在當時所命耳。後世遂從而改亂名之人，既以高下是古人之言，未必物之實也。則我以山泉為平，奚為不可哉？古人言情欲多，我以為寡，芻豢甘大鍾樂，我盡以為不然，亦可也。此惑於用實，本無定以亂名也。人之驗之所緣，無以同異而觀其孰調，則能禁之矣。驗其所緣，同異本由物一貫，則不可分別，故定高若觀其精孰得調理與否，非而謁楹有牛，馬非馬也。此惑於用名，以亂實者也。非而謁楹有牛，馬非馬也。出馬非馬，是公孫龍白

馬之說也。白馬論曰：言白，所以命色也。馬所以命形也。色非形，形非色，故曰白馬非馬也。是惑於形色之名，而亂白驗之名約，以其所受悖其所辭，則能禁之矣。名約，即名之樞要也。以用也，悖違也。所受，心之所今馬非馬之說，則不然。若用其心之大要，本以稽實定數，所受者違其所辭者，則能禁之也。凡邪說辟言之離正道而擅作者，無不類於三惑者矣。薛讀故明君知其分而不與辨也。明君守聖人之名分，不夫民易一以道而不可與其故。故事也，言聖人謹守名器，以之他事亂之，故老子曰：國道一民不與之共事，其則民以利器不可以示人也。故明君臨之以執道，之以道，道達之申之，以命章之，以論禁之，以刑故其民之化道也。如神辨執惡用矣哉。申重也，章明也，論謂先聖格言，但用此道，馭之

正名篇 嘉善謝氏

不必更用辨執也辨今聖王沒天下亂姦言起君子
說謂說其所以然也無執以臨之無刑以禁之故辨說也
荀卿自述正名
實不喻然後命命不喻然後期期不喻然後說說不
喻然後辨命謂以名命之也期會也言物之稍難名
曉也謂若白馬但言馬則未喻故更以白會之若是
事多會亦不喻者則說其所以然若說亦不喻者則
反覆辨明之也故期命辨說也者用之大文也而王業之始
也無期命辨說則萬事不行故為用之大文名聞而
飾王業之始在於正名故曰王業之始也名聞而
實喻名之用也於易知也累而成支支名之麗也累
而成文辭所以為名之華麗詩書之言皆是也或曰
麗與儷同配偶也注麗與儷同舊本脫與儷二字
補今麗俱得謂之知名淺與深俱不失名也者所以

期累實也名者期於累數其實以成言語或曰累實
辭也者兼異實之名以論一意也辭者說事之言辭
數異實之名以成言辭猶若元年春王正月公辨說
即位兼說公實之名以論公即位之一意也辨說
也者不異實名以喻動靜之道也動靜是非也言辨
實之名所以喻是非之理辭者論一意辨者明兩端也
期謂委曲為名以會物也辨說也者心之象道也辨
期與命所以為辨說之用辨說也者心之象道也辨
所以為心象象之道故心也者道之工宰也工能成
心有所明則辨說也道也者治之經理也經常也理條貫也
主物心之於道也道說合於心辭合於說言經為說成文
貫也心合於道說合於心辭合於說言經為說成文
道說能合心正名而期質請而喻辨異而不過推類
辭能成言也



而不悖聽則合文辨則盡故以王道而辨姦猶引繩以持曲直是故邪說不能亂百家無所竄謂正名而期以會物使人不惑也質物之形質質請而喻謂若形質自請其名然因而喻知其實也辨異而不過謂足以別異物則已不過說也推類而不悖謂推同類之物使其其名不使乖悖也聽則合文辨則盡故謂聽它人之說則取其合文理者自辨說則盡其事實也正道謂正名之道持制也竄匿也百家無所隱竄言皆詐也其有兼聽之明而無奮矜之容有兼覆之厚而無伐德之色說行則天下正說不行則白道而冥窮是聖人之辨說也是時百家曲說皆競自矜伐故述伐德之色也白道明道也冥詩曰顛顛叩叩如珪如幽蘆也冥窮謂退而窮處也詩曰顛顛叩叩如珪如璋令聞令望豈弟君子四方為綱此之謂也詩大雅卷阿之

篇顛顛體貌敬順也叩叩志氣高朗也

辭讓之節得矣長少之理順矣忌諱不稱祇辭不出

以仁心說以學心聽以公心辨以仁心說謂務於開心聽謂悚敬而聽它人之說不爭辨也以學公心辨謂以至公辨它人之說是非也以不動乎眾人之非譽動但自正其辭說也不治觀者之耳目

其所辨說不求不賂貴者之權執不為貨賂而移不

利傳辟者之辭也辟讀為僻故能處道而不貳吐而

不奪利而不流貴公正而賤鄙爭是士君子之辨說

也吐而不能奪謂吐論而和詩曰長夜漫兮永思騫兮大

古之不慢兮禮義之不愆兮何恤人之言兮此之謂

嘉善謝氏

正名篇

也。逸詩也。漫謂漫漫長夜貌。騫咎也。引此以明辨說得其正。何憂人之言也。

君子之言。涉然而精。俛然而類。差差然而齊。彼正其

名。當其辭。以務白其志義者也。涉然深入之貌。俛然俯就貌。俛然而類。謂

俯近於人。皆有統類。不虛誕也。差差不齊貌。謂論列是非。似若不齊。然終歸於齊一也。當丁浪反。彼

名辭也者。志義之使也。足以相通。則舍之矣。苟之姦

也。通謂得其理。使所吏反。故名足以指實。辭足以見極。則舍之

矣。極中也。本也。外是者謂之訛。是君子之所弃而愚

者。拾以為己寶。是務為難說耳。君子不用也。故愚

者之言。芴然而粗。嘖然而不類。譖譖然而沸。芴與忽

無根本貌。粗疎略也。嘖爭言也。助革反。或曰與躡同。深也。譖譖多言也。謂愚者言淺則疎略。深則無統類。

又譖譖然。彼誘其名。眩其辭。而無深於其志義者也。沸騰也。然。誘誑也。但欺誑其名而不正。眩惑其辭。而不實。又不深明於志義相通之理也。故窮藉而無

極。甚勞而無功。貪而無名。藉踐履也。才夜反。謂踐履

貪於立名。而實無名也。故知者之言也。為智慮之易知也。行之

易安也。持之易立也。成則必得其所好。而不遇其所

惡焉。而愚者反是。詩曰。為鬼為蜮。則不可得。有靦面

目。視人罔極。作此好歌。以極反側。此之謂也。詩小雅

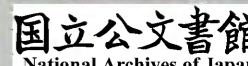
之篇。毛云。蜮短狐也。靦。妬也。鄭云。使女為鬼為蜮也。則女誠不可得見也。妬。然有面目。女乃人也。人相視

無有極時。終必與女相見。作此歌求女之情。女之情。展轉極於是也。

凡語治而待去。欲者無以道欲。而困於有欲者也。凡

治待使人盡去欲然後為治則無凡語治而待寡
道欲之術而反為有欲者所困也
欲者無以節欲而困於多欲者也
若待人之寡欲然後治之則是無節
欲之術而反為多欲者所困故能導
有欲無欲異類
也生死也非治亂也
二者異類如生死之殊非治亂
所繫治亂所繫在於導欲則治
不導欲欲之多寡異類也情之數也非治亂也
人情必然而欲則亂不在欲之多寡也
欲不待可得而
則治不節欲則亂不在欲之多寡也
求者從所可凡人之情欲雖未可得
以有欲之意求
字今欲不待可得所受乎天也
求者從所可受乎心
刪正今欲不待可得所受乎天也
也天性有欲心所受乎天之一欲
制於所受乎心之
多固難類所受乎天也
此一節未詳或恐脫誤耳或
日當為所受乎天之一欲制

於所受乎心之計其餘皆衍字也
一欲大凡人之情
欲也言所受乎天之計其餘皆衍字也
於天故曰所受人之所欲生甚矣
人之所欲惡死甚矣
然而人有從生成死者非不欲生而欲死也不可以
生而可以死也
此明心制故欲過之而動不及心止
之也
動謂作為也言欲過多而所作
心之所可中理
則欲雖多奚傷於治
之所謂可謂心以為可也言若心止
欲不及而動過之心使之也
心之所可失理則欲雖
寡奚止於亂
心使之失理則欲
故治亂在於心之所
可於情之所欲
明在欲不求之其所在而求之其
所於雖曰我得之失之矣
所在心也性者天之就也



情者性之質也。欲者情之應也。以欲為可得而求之。
 情之所必不免也。性者成於天之自然。情者性之質。體欲又情之所應。所以人必不免於有欲也。○以欲為可得。宋本作以所欲以為可得。今從元刻。以為可而道之。知所必出也。心以欲為可得。而道達於此也。故雖為守門。欲不可去。夫人各有心。故雖至性之具也。雖為天子。欲不可去。亦不能去。欲也。盡具全也。若全其性之所欲。雖為天子。亦不能盡。奉皇漢武之比也。欲雖不可盡。可以近盡也。以用也。近盡。近於盡欲也。言天子雖不可盡欲。若知道則用可近盡而止之。不使故肆之。欲雖不可去。求可節也。雖至賤亦不可去。欲若為之。所欲雖不可盡。求者猶近盡。欲雖不可去。所求不得。慮者欲節求也。為賤者之謀慮。皆在節其所求之欲也。○注賤者舊本作貴賤。

訛。今道者進則近。盡退則節。求天下莫之若也。道謂改正。今道者進則近。盡退則節。求天下莫之若也。中和之道。儒者之所守也。進退亦謂貴賤也。道者貴則可以知近。盡賤則可以知節。求天下莫及之也。凡人莫不從其所可。而去其所不可。知道之莫之若也。而不從道者無之有也。知節欲無過於假之有人。而欲南無多。而惡北無寡。豈為夫南者之不可盡也。離南行而北走也哉。有人欲往南而惡往北也。欲南北無寡。謂北雖至寡。猶惡之也。言此人既欲南而惡北。豈為夫南之不可得盡。因有捨南而走北乎。今人所欲無多。所惡無寡。豈為夫所欲之不可盡也。離得欲之道。而取所惡也哉。今夫人情欲雖至多。猶欲欲之不可得盡。因有取所惡哉。言聖人以道節欲。則各安其分矣。而宋墨之徒。不喻斯理。而彊令去欲。寡

嘉善謝氏

欲此何異使之離南而北走故可道而從之奚以損
 捨欲而取惡必不可得也
 之而亂則可道合道也損減也言若合道不可道而離
 之奚以益之而治此明上合道雖為有欲之說亦可
 從之不合道雖為去故知者論道而已矣
 欲之說亦可離之也
 之所願皆衰矣不知治亂者論合道與不合道而已矣
 墨之家自珍貴其說願人凡人之取也所欲未嘗粹
 而去欲寡欲者皆衰矣
 而來也其去也所惡未嘗粹而往也故人無動而不
 可以不與權俱來粹全也凡人意有所取其欲未嘗全
 適意也權者稱之權所以知輕重者也
 故以喻道也言人之欲惡常難適意故其所舉動而
 不可不與道俱不與道俱則惑於欲惡矣故達道者
 不戚戚於貧賤不汲汲於富貴故能遣夫得喪欲惡

不以介懷而衡不正則重懸於仰而人以為輕輕懸
 欲自節矣
 於俛而人以為重此人所以惑於輕重也
 偏舉也衡若均舉之則輕重等而平矣若偏舉之則
 重懸於仰輕懸於俛而猶未平也遂以此定輕重是
 也
 以為禍此亦人所以惑於禍福也
 不正者也禍託於欲謂無德而祿因以為福不知禍
 不旋踵也福託於惡謂若有才未偶因以為禍不知
 先號後笑也言不知道道者古今之正權也
 則惑於倚伏之理也
 內自擇則不知禍福之所託道能知禍福之正如權
 不知輕重離道易者以一易一人曰無得亦無喪也
 則不知禍福也
 易謂以一易兩人曰無喪而有得也以兩易一人
 物相易

日無得而有喪也計者取所多謀者從所可以兩易
 一人莫之為明其數也從道而出猶以一易兩也奚
 喪從道則無所喪也離道而內自擇是猶以兩易一也奚
 得離道則無所得也其累百年之欲易一時之嫌然且為
 之不明其數也累積也嫌惡也此謂不有嘗試深觀
 其隱而難其察者下有讀為又雖隱而難察以志輕理
 而不重物者無之有也理為道之精微外重物而不內憂者
 無之有也行離理而不外危者無之有也外危而不
 內恐者無之有也心憂恐則口銜芻豢而不知其味
 耳聽鍾鼓而不知其聲目視黼黻而不知其狀輕煖

平簞而體不知其安故嚮萬物之美而不能賺也嚮
為享獻也謂受其獻也賺足也快也史假而得問而
記樂毅曰先王以為賺於志賺口簞反假而得問而
賺之則不能離也假或有入問之斲以為足其故嚮
 萬物之美而盛憂兼萬物之利而盛害如此者其求
 物也養生也粥壽也邪也皆當為故欲養其欲而縱其
 情縱其情則欲欲養其性而危其形欲養其樂而攻
 其心欲養其名而亂其行皆外重物如此者雖封侯
 稱君其與夫盜無以異乘軒戴綬其與無足無以異
 絕與冕同夫盜元刻無夫字乘軒上夫是之謂以
 有雖字無足當謂貧人之本不足者已為物役矣已為物心平愉則色不及備而可以養

自所視之物不及備而可以養耳。蔬食菜羹而可以養口。麤布之衣。麤紉之履。而可以養體。麤紉之履。麤麻屨也。○屋室廬庠。葭橐蓐。尚机筵。而可以蔬食當作疏食。○廬。草屋也。庠。屋如廩。庠者。葭蘆也。以廬庠為屋。養形。室。葭橐為席蓐。皆貧賤人之居也。尚机筵。未詳。或曰。尚。言尚古。猶若稱尚書之。尚也。尚机筵。質朴之机筵也。故無萬物之美。而可以養樂。無執列之位。而可以養名。名。美名也。執列。班列也。如是而加天下焉。其為天下多。其和樂少矣。以是無貪利之心。加以天下之權。則為天下必多。夫是之謂重己。役物。心平愉。則欲惡有節。不能動。故能重己。而無稽之言。役物。自有嘗試已下。皆論知道不知道也。無稽之言。無考驗不見之行。不聞之謀。君子慎之。者。也不見之行。不聞之

之謀。謂在幽隱。人所不聞見者。君子尤當戒慎。不可忽也。中庸曰。戒慎乎其所不覩。恐懼乎其所不聞。莫見乎隱。莫顯乎微。故君子慎其獨也。說苑作無類之說。不戒之行。不贊之辭。君子慎之。此三句。不似此篇之意。恐誤在此耳。○案此篇。由孔子必也。正名之。情。推演之。極言人不能無欲。必貴乎導欲。以合乎道。而不貴乎絕欲。此荀子之闢小家珍說。而與孔孟所言。治己治人之情。相合。後儒專言遏制淨盡者。幾何不潰矣。

卷第十六
藏版

荀子卷第十六

荀子卷第十七

登仕郎守大理評事楊 倬 注

性惡篇第二十三

當戰國時競為貪亂不脩仁義而荀卿明於治道知其可化無勢位乃亂惟聰明時又亦與此論書曰惟天生民有欲無主是荀卿論議之語故亦升在上○書作惟天生聰明時又此無天生二字似誤脫

人之性惡其善者偽也偽為也矯也矯其本性也凡非天性而人為之者皆謂之偽故為字人傷為亦會意字也今人之性生而有好利焉順是故

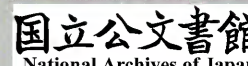
爭奪生而辭讓亾焉謂天生性也順是謂順其性也生而有疾惡焉順是故殘賊生而忠信亾焉疾與嫉同惡鳥路反生而有耳目

之欲有好聲色焉順是故淫亂生而禮義文理亾焉

性惡篇
嘉善謝氏

文理謂節然則從人之性順人之情必出於爭奪合
於犯分亂理而歸於暴故必將有師法之化禮義之
道導同然後出於辭讓合於文理而歸於治用此觀
之然則人之性惡明矣其善者偽也故枸木必將待
隤栝烝矯然後直枸讀為鉤曲也下皆同隤栝正曲
之使鈍金必將待礪厲然後利同礪舊作勵誤
今人之性惡必將待師法然後正得禮義然後治今
人無師法則偏險而不正無禮義則悖亂而不治古
者聖王以人之性惡以為偏險而不正悖亂而不治
是以為之起禮義制法度以矯飾人之情性而正之

以擾化人之情性而導之也使皆出於治合於道者
也矯疆抑也擾馴也今之人化師法積文學道禮義者為君
子縱性情安恣睢而違禮義者為小人用此觀之然
則人之性惡明矣其善者偽也孟子曰人之學者其
性善孟子言人之有學適所以成其天性曰是不然
是不及知人之性而不察乎人之性偽之分者也
知謂智慮淺近不能及於知猶言凡性者天之就也
不可學不可事禮義者聖人之所生也人之所學而
能所事而成者也聖人之所生明非天性也事為也
邦國以任百官鄭云任事也○鄭注 不可學不可事
本云任猶傳也玩揚意却只作事



而在人者謂之性可學而能可事而成之在人者謂之偽是性偽之分也學而能不事謂不今人之性目可以見耳可以聽夫可以見之明不離目可以聽之聰不離耳可見之明常不離於目可聽之聰常不離於耳也目明而耳聰不可學明矣如目明耳聰之不假於學是乃天性也孟子曰今人之性善將皆失喪其性故也孟子言失喪也曰若是則過矣今人之性生而離其朴離其資必失而喪之資材也言人若生而在其性則離其質朴而用此觀之然則偷薄離其資材而愚惡其失喪必也資材也人之性惡明矣所謂性善者不離其朴而美之不離其資而利之也不離質朴資材自得美利使夫資朴不假飾而善此則為天性

之於美心意之於善若夫可以見之明不離目可以聽之聰不離耳使質朴資材自善如聞見之聰故曰目明而耳聰也故曰如目明耳聰此乃天性也性飢而欲飽寒而欲煖勞而欲休此人之情性也今人飢見長而不敢先食者將有所讓也勞而不敢求息者將有所代也所以代尊長也夫子之讓乎父弟之讓乎兄子之代乎父弟之代乎兄此二行者皆反於性而悖於情也悖於情也然而孝子之道禮義之文理也故順情性則不辭讓矣辭讓則悖於情性矣用此觀之然則人之性惡明矣其善者偽也

卷一 性惡篇 三十一 藏版

問者曰。人之性惡。則禮義惡生。禮義從何而應之。曰。凡禮義者。是生於聖人之偽。非故生於人之性也。故。本也。言禮義生於聖人。矯猶。偽。抑也。非本生於人性也。故陶人埴埴而為器。瓦陶人也。埴。擊也。埴。黏土也。擊。黏土而成器。埴。音羶。然則器生於工人之偽。非故生於人之性也。言陶器自是生於工人學而為之。非當為陶人。故工人斲木而成器。然則器生於工人之偽。非故生於人之性也。聖人積思慮。習偽。故以生禮義。而起法度。然則禮義法度者。是生於聖人之偽。非故生於人之性也。自是聖人矯人性而為之。若夫目好色。耳好聲。口好味。心好利。骨體膚理好愉佚。是皆生

於人之情性者也。膚理。皮膚文理也。佚。與逸同。人勞苦則皮膚枯槁也。感而自然。不待事而後生之者也。受性自爾。不待學而知也。夫感而不能然。必且待事而後然者。謂之生於偽。是性偽之所生。其不同之徵也。徵。驗。故聖人化性而起偽。言聖人能變化本性而興起偽。偽起於性。而生禮義。老子曰。智惠出有大偽。莊子亦云。仁相偽也。義相虧也。皆言非禮義生而制法度。然則禮義法度者。是聖其本性也。禮義生而制法度。然則禮義法度者。是聖人之所生也。故聖人之所以同於眾。其不異於眾者。性也。所以異而過眾者。偽也。聖人過眾。在能起偽。夫好利而欲得者。此人之情性也。假之。人有弟兄資財而分者。且順情性。好利而欲得。若是則兄弟相拂奪矣。拂。違戾也。或曰。

性惡篇 嘉善謝氏

拂字從木旁弗擊也方言云自關而西謂之拂今之
 農器連枷也且發辭也○拂奪宋本作拂奪注同
 且化禮義之文理若是則讓乎國人矣故順情性則
 弟兄爭矣化禮義則讓乎國人矣凡人之欲為善者
 為性惡也為其性惡所以欲為善也夫薄願厚惡願美狹願廣貧
 願富賤願貴苟無之中者必求於外故富而不願財
 貴而不願執苟有之中者必不及於外既有富貴於中故不及於外
 執於用此觀之人之欲為善者為性惡也無於中故求於外亦
 猶貧願富之比今人之性固無禮義故彊學而求有之也性
 不知禮義故思慮而求知之也然則生而已則人無
 禮義不知禮義生而已謂不矯偽者○生人無禮義而已元刻作性而已下同

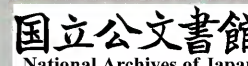
則亂不知禮義則悖然則生而已則悖亂在己用此
 觀之人之性惡明矣其善者偽也不矯而為之則悖亂在己以此知其性惡也

孟子曰人之性善曰是不然凡古今天下之所謂善
 者正理平治也所謂惡者偏險悖亂也是善惡之分
 也已善惡之分在此二者分扶問反今誠以人之性固正理平治邪
 則有惡用聖王惡用禮義矣哉有讀為又惡音烏雖有聖王
 禮義將曷加於正理平治也哉今不然人之性惡以
 謂人之性惡也故古者聖人以人之性惡以為偏險
 而不正悖亂而不治故為之立君上之執以臨之明



禮義以化之起法正以治之重刑罰以禁之使天下皆出於治合於善也是聖王之治而禮義之化也今當試去君上之執無禮義之化去法正之治無刑罰之禁倚而觀天下民人之相與也倚任也或曰倚若是則夫彊者害弱而奪之眾者暴寡而譁之眾者暴寡於寡而誼諱之不使使得發言也天下之悖亂而相亾不待頃矣頃少頃也本或為須須用此觀之然則人之性惡明矣其善者偽也故善言古者必有節於今善言天者必有徵於人徵凡論者貴其有辨合有符驗辨別也周禮小宰聽云別之為兩兩家各執其一符稱責以傳別鄭司農之物言論議如別之合如符之驗然可施行也故

坐而言之起而可設張而可施行今孟子曰人之性善無辨合符驗坐而言之起而不可設張而不可施行豈不過甚矣哉故性善則去聖王息禮義矣性善則不假聖王禮義也性惡則興聖王貴禮義矣故隙枯之生為枸木也繩墨之起為不直也立君上明禮義為性惡也用此觀之然則人之性惡明矣其善者偽也直木不待隙枯而直者其性直也枸木必將待隙枯烝矯然後直者以其性不直也今人之性惡必將待聖王之治禮義之化然後皆出於治合於善也用此觀之然則人之性惡明矣其善者偽也



問者曰。禮義積偽者。是人之性。故聖人能生之也。言禮雖是積偽所為。亦皆人之天性。自應之曰。是不然。有聖人能生之。眾人但不能生耳。夫陶人埴埴而生瓦。然則瓦埴豈陶人之性也哉。陶人亦性而能瓦埴哉。亦積偽然後成也。工人斲木而生器。然則器木豈工人之性也哉。夫聖人之於禮義也。砭則陶埴而生之也。砭讀為譬。然則禮義積偽者。豈人之本性也哉。凡人

之性者。堯舜之與桀跖。其性一也。君子之與小人。其性一也。言皆惡也。今將以禮義積偽為人之性邪。然則有曷貴堯禹曷貴君子矣哉。所以貴堯禹者。以其能化性異於眾也。有讀為又。凡所貴堯禹君子者。能化性能起偽偽起而生禮義。

然則聖人之於禮義積偽也。亦陶埴而生之也。聖人於禮義猶陶人埴埴而生瓦。用此觀之。然則禮義積偽者。豈人之性也哉。

既類陶埴而生。明非本性也。所賤於桀跖小人者。從其性順其情。安恣睢。以出乎貪利爭奪。故人之性惡明矣。

其善者偽也。桀跖小人是人之本性也。天非私曾騫孝己。而外眾人也。曾騫曾參閔子騫也。孝己殷高宗之太子。皆有至孝之行也。然而曾騫孝己。

獨厚於孝之實。而全於孝之名者。何也。以綦於禮義故也。三人能矯其性。極為禮義故也。天非私齊魯之民。而外秦人也。

然而於父子之義。夫婦之別。不如齊魯之孝。具敬父者。何也。孝具能具孝道。敬父當為敬文。傳寫誤耳。敬而有文。謂夫婦有別也。以秦人之

嘉善謝氏

從情性安恣睢慢於禮義故也。豈其性異矣哉。義秦禮
若以爲性善則會閔不當與衆人殊齊魯不當與秦

塗之人可以爲禹曷謂也。塗道路也舊有此語今引

以爲禹也。曰凡禹之所以爲禹者以其爲仁義法正

也。然則仁義法正有可知可能之理。人皆然而塗之

人也。皆有可以知仁義法正之質。皆有可以能仁義

法正之具。然則其可以爲禹明矣。今以仁義法正爲

固無可知可能之理。邪。然則唯禹不知仁義法正不

能仁義法正也。唯讀將使塗之人固無可以知仁義

法正之質而固無可以能仁義法正之具。邪。然則塗
之人也。且內不可以知父子之義。外不可以知君臣
之正。不然。以塗之人無可知可今塗之人者。皆內可

以知父子之義。外可以知君臣之正。然則其可以知

之質。可以能之具。其在塗之人明矣。今使塗之人者

以其可以知之質。可以能之具。本夫仁義之可知之

理。可能之具。然則其可以爲禹明矣。今使塗之人伏

術爲學。專心一志。思索執察。加日縣久。積善而不怠

則通於神明。參於天地矣。伏術伏膺於術執察精執

繫以故。聖人者。人之所積而致矣。雖性惡若積習則

久長。故聖人者。人之所積而致矣。可爲聖人書曰推

狂克念作聖曰。聖可積而致。然而皆不可積何也。曰。可以而不可使也。使為以其性惡故小人可以為君子。而不可使也。故塗之人。可以為禹。則然。塗之人能為禹。未必然也。故塗之人可以為禹。下元刻有未。必雖。然也。塗之人可以為禹。十一字。宋本無。不能為禹。無害。可以為禹。足可以徧行天下。然而未嘗有能徧行天下者也。夫工匠農賈。未嘗不可以相為事也。業然而未嘗能相為事也。用此觀之。然則。可以為未必能也。雖不能無害。可以為。然則。能不能之。

與不可。其不同遠矣。其不可以相為明矣。工賈可

而不能相為。是。可與能不同也。可與能既不同。則終。不可。以相為也。此。明禹亦性惡。以能積偽為聖人。非。禹性本善也。聖人異。堯問於舜曰。人情何如。舜對曰。

於眾者在。化性也。人情甚不美。又何問焉。妻子具而孝衰於親。嗜欲得而信衰於友。爵祿盈而忠衰於君。人之情乎。人之情乎。甚不美。又何問焉。唯賢者為不然。引此亦以明性

性原曰。性也者。與生俱生也。情也者。接於物而生也。性之品有三。而其所以為性。五情之品有三。而其所以為情。七。曰。何也。曰。性之品。有上中下三焉。而善而已矣。中焉者。可道而上下也。下焉者。惡焉而已矣。其所

其所以為性者。五。曰。仁。曰。禮。曰。信。曰。義。曰。智。上焉者。少於五也。主於一。而行於四。中焉者。之於五也。一。不

於一而悖於四。性之於情。視其品。情之品。有上中下。嘉善謝氏

三其所以為情者七曰喜曰怒曰哀曰懼曰愛曰惡曰欲上焉者之於七也動而處其中中焉者之於七也有所甚有所不然而求合其中者也下焉者之於七也心與甚直情而行者也情之於性視其品孟子之言性曰人之性善荀子之言性曰人之性惡混夫始善而進惡與始惡而進善與始也混而今也善惡皆舉其中而遺其上下者也得其一二而失其二者也叔魚之生也其母視之知其必滅其宗越椒之生也子文以為大感知若敖氏之鬼不食也人之性果善乎后稷之生也其母無災其始匍匐也則岐然嶷然文王之生也其母不憂既生也傳不勤既學也師不煩人之性果惡乎堯之朱舜之均文王之管蔡習非不善也而卒為姦瞽之舜鮒之禹習非不惡也而卒為聖人之性善惡果混乎故曰三子之言性也舉其中而遺其上下者也得其一二而失其二者也曰然則性之上下者其不可移乎曰上之性就學而愈明下之性畏威而寡罪是故上者可學而下者可制也其品則孔子謂不移也曰今之言性者異於此何也曰今之言者雜老

佛而言也雜老佛而言有聖人之知者有士君子之知者有小人知之知者有役夫之知者多言則文而類終日議其所以言之千舉萬變其統類一也是聖人之知也文謂言不鄙陋也類謂其統類不乖謬也雖如一是聖人少言則徑而省論而法若佚之以繩是士君子之知也徑易也省謂辭寡論而法謂論議皆有繩言其直也聖人經營事廣故曰多其言也諂其行也悖其舉事多悔是小人之知也言諂行悖謂言行相違也○宋本諂行

今從元刻齊給便敵而無類雜能旁魄而無用疾也給謂應之速如供給者也便謂輕巧敵速也無類首尾乖戾雜能多異術也旁魄廣博也無用不應於

用便匹延反魄音薄○無用折速粹孰而不急折辭謂
宋本元刻俱作毋用注同○若堅白之論者也速謂發辭捷速粹孰不恤是非不
所著論甚精孰也不急言不急於用也○論曲直以期勝人爲意是役夫之知也○期於必勝人
徒自勞苦爭勝而不知禮義故曰役夫之知也○有上勇者有中勇者有下勇
者天下有中敢直其身謂中立而不倚無回邪也
先王有道敢行其意○疑言不上不循於亂世之君下不
裕於亂世之民○循順從也俗仁之所在無貧窮仁之
所亾無富貴○唯仁所在謂富貴禮記曰不所多積多
窮甘之仁之所亾天下知之則欲與天下同苦樂之
雖富貴去之注非天下不知之則欲與天下同苦樂之
得權位則與天下之人同休戚苦或爲其也○天下不知之則傀然獨立天

地之閒而不畏是上勇也○傀傀偉大貌也公回反或
禮恭而意儉大齊信焉而輕貨財○大重也齊信謂
者敢推而向之不肖者敢援而廢之是中勇也○尚上
牽引輕身而重貨恬禍而廣解○恬安也謂安於禍難
辭勝人也苟免不恤是非然不然之情以期勝人爲
意是下勇也○苟免上當脫三字○繫弱鉅黍古之良
弓也○繫弱封父之弓左傳曰封父之繫弱鉅與拒同
距來司馬貞云言弓弩然於敵也○然而不得排檄則不能自正
執勁足以拒於來敵也○桓公之葱大公之闕文王之錄莊君
之器檄巨京反○之召闔閭之干將莫邪鉅闕辟閭此皆古之良劍也

嘉善謝氏

葱闕錄名齊桓公齊太公周文王楚莊王之劍名皆
未詳所出葱青色也錄與綠同二劍以色為名曹植
七啓說劍云雕以翠綠亦其類也名劍光采恍惚難
視以形為名也闕亦詳或曰闕缺也劍至利則喜缺
因以為名也鉅闕亦是也干將莫邪巨闕皆吳王闔閭
劍名之詳闕未詳新序闔閭即謂齊宣王曰辟闔巨闕
天下之良劍也或曰辟闔即湛盧也閭盧聲相近盧
黑色也湛盧言湛然如水而黑也又張景陽七發說
劍曰舒辟不常李善云辟卷也言神劍柔可卷而懷
之舒則可用辟闔或此義歟○名舊本作名訛今改
正注然而不加砥厲則不能利不得人力則不能斷
同
 騶驥驥織離綠耳此皆古之良馬也皆周穆王八
騶謂青驪文如博棊列子盜驪也赤驥
與此不同織離即列子盜驪也
 然而前必有銜轡
 之制後有鞭策之威加之以造父之馭然後一日而
 致千里也夫人雖有性質美而心辯知必將求賢師

而事之擇良友而友之得賢師而事之則所聞者堯
 舜禹湯之道也得良友而友之則所見者忠信敬讓
 之行也身日進於仁義而不自知也者靡使然也靡
相順從也或
日靡磨切也
 今與不善人處則所聞者欺誣詐偽也
 所見者汗漫淫邪貪利之行也汗穢行也漫誕漫欺
日舜以其辱
行漫我也
 身且加於刑戮而不自知者靡使然也
 傳曰不知其子視其友不知其君視其左右靡而已
 矣靡而已矣

君子篇第二十四
凡篇名多用初發之語名之此篇
皆論人君之事即君子當為天子

恐傳寫誤也舊第
 三十一今升在上

天子無妻。告人無匹也。告言也。妻者齊也。天子尊無與二。故無匹也。四海之內無客禮。告無適也。適讀為敵。禮記曰。天子無客禮。莫敢為主焉。君適其臣。升百階。不敢有其室也。足能行待相者。然後進口能言待官人。然後詔。官人掌喉舌之官也。不視而見。不聽而聰。不言而信。不慮而知。不動而功。告至備也。盡委於羣下。故能至備也。天子也者。執至重。形至佚。心至愈。愈讀為愉。志無所詘。形無所勞。尊無上矣。詩曰。普天之下。莫非王土。率土之濱。莫非王臣。此之謂也。詩小雅北山之篇。率循也。濱涯也。聖王在上。分義行乎下。則士大夫無流淫之行。百吏官人無怠慢之事。眾庶百姓無姦怪之俗。無盜賊之罪。莫敢犯大上之禁。

大讀為太。上至尊之號。天下曉然皆知夫盜竊之人。不可以為富也。皆知夫賊害之人。不可以為壽也。皆知夫犯上之禁。不可以為安也。由其道。則人得其所好焉。不由其道。則必遇其所惡焉。道謂政令。是故刑罰綦省而威行如流。治世曉然皆知夫為姦則雖隱竄逃亾之由。不足以免也。故莫不服罪而請。自請刑戮。治世元刻。無治字。由猶通。故莫不。宋本無。書曰。凡人自得罪。此之謂也。言人人自得其罪。不敢隱也。與或斷章取義。故刑當罪。則威不當罪。則侮。爵當賢。則貴。不當賢。則賤。不當則為下所侮。賤。古者刑不過罪。爵不踰德。故殺其父。而臣其子。殺其兄。而臣其弟。言當罪而用賢。歸於

荀子 卷十七 君子篇 三 嘉善謝氏

卷三十一 藏版

至公也。謂若殛、鯀、興、禹、殺管叔、封康叔之比也。刑罰不怒罪，爵賞不踰德，分然各以其誠通。善惡分，然其忠誠，是以為善者勸，為不善者沮。刑罰綦省而威行如流，政令致明而化易如神。傳曰：一人有慶，兆民賴之。此之謂也。尚書甫亂世則不然。刑罰怒罪，爵賞踰德，以族論罪，以世舉賢。泰誓所謂罪人以族，官人以世，公故一人有罪而三羊亦云。尹氏卒，曷為貶譏世卿也。故一人有罪而三族皆夷，德雖如舜，不免刑均。是以族論罪也。三族，父母妻族也。夷，滅也。均，同也。謂同被其刑也。○案，士昏禮記，惟是三族之不虞。鄭注，三族謂父昆弟、已昆弟、子昆弟也。又注，周禮小宗伯禮記，仲尼燕居，皆云三族。父子孫。先祖當賢，後子孫必顯。行雖如桀紂，列從必尊。此以世舉賢也。當賢謂身當賢人之號也。

列從，謂行列相從，當或為嘗也。以族論罪，以世舉賢，雖欲無亂，得乎哉。詩曰：百川沸騰，山冢峩峩，高岸為谷，深谷為陵。哀今之人，胡憯莫懲。此之謂也。詩小雅十月之交之篇。頂曰冢，峩者，崔嵬，高岸為谷，深谷為陵，言易位也。鄭云：憯，曾也。懲，止也。變異如此，禍亂方至，哀哉。今在位之人，何曾無論法。聖王則知所貴矣。論議法以義制事，則知所利矣。以義制事，論知所貴，則知所養矣。事知所利，則動知所出矣。養謂自奉養所出，謂所從也。二者是非之本，得失之原也。故成王之於周公也，無所往而不聽。知所貴也。桓公之於管仲也，國事無所往而不用。知所利也。吳有伍子胥，而不能用。國至於亾，倍道失賢。

嘉善謝氏

也。故尊聖者，王貴賢者，霸敬賢者，存慢賢者，亾。古今一也。故尚賢使能，等貴賤，分親疏，序長幼，此先王之道也。故尚賢使能，則主尊，下安，貴賤有等，則令行而不流。其分故無違令親疏有分，則施行而不悖。恩惠親疏有分，則恩惠各親其親，故長幼有序，則事業捷不乖悖。施式鼓反，分扶問反。成而有所休，速成而亦有所休息之時也。故仁者，仁此者也。仁，謂愛說也。此謂尚賢使能，等貴賤，分親疏，序長幼五者也。愛說此五者，則為仁也。義者，分此者也。分，別此五者也。使節者，死生此者也。此五者，死生忠者，惇慎此者也。慎，讀如順，人臣能厚則為名節也。兼此而能之，備矣。兼此仁義忠節而備，而不矜，一自能之，則為德備也。

善也。謂之聖。一皆也。德備而不矜，伐於人，皆所以自揚揚如也。聖人包容萬物，與不矜矣。夫故天下不與天地同功，何所矜伐為也。爭能而致善用其功。不矜而推眾力，故天下不敢爭尊也。有而不有也。夫故為天下貴矣。不自有。詩曰：淑人君子，其儀不忒。其儀不忒，正是四國。此之謂也。曹風尸鳩之篇言善人君子，其儀不忒，故能正四方之國，以喻正身待物，則四國皆化，恃才矜能，則所得者也。小也。

荀子卷第十七
藏版

荀子卷第十七

荀子卷第十八

登仕郎守大理評事楊 倬 注

成相篇第二十五

以喻意漢書藝文志謂之成相三章舊第八今以是荀卿
或曰成功在相故作成相之義非謂成功在相也荀卿
雜語故降在下○成相之義非謂成功在相也荀卿
但語國君之愚闇為戒耳禮記治亂以相也荀卿
所謂春牘又古者瞽必有相審此篇音節即後世彈
詞之祖篇首即稱如瞽無相何偃偃義已明矣首句
請成相言請奏此曲也漢藝文志成相雜辭十一篇
惜不傳大約託於瞽矇諷誦之詞亦古詩之流也逸
周書周祝
解亦此體

請成相請言成世之殃愚闇愚闇墮賢良於世之殃由

愚闇以重墮賢良也墮許規反○案愚闇重言之者
即下文愚以重愚闇以重闇之意注似尚有脫誤又

荀子 卷第十八 成相篇 嘉善謝氏

墮字即侈字之俗說文於陸下作許規切下有增注
 為篆文又載侈字注今俗作墮徒果切則此字當從
 徒果切廣韻亦然且釋尚人主無賢如瞽無相何佞
 書元首叢勝之韻可見人主無賢如瞽無相何佞
 佞息亮反佞丑羊反請布基慎聖人慎讀為順請說
 順聖愚而自專事不治主忌苟勝羣臣莫諫必逢災
 人也主既猜忌又論臣過反其施不行論人臣之過在乎
 苟欲勝人也論臣過反其施不行論人臣之過在乎
 主安國尚賢義拒諫飾非愚而上同國必禍主所以尊
 在崇尚賢義若拒諫飾非以愚曷謂罷國多私問設
 闇之性苟合於上則必禍也曷謂罷國多私問設
 以明其義罷讀曰疲謂弱不任事者也所以弱者由
 於多私國語曰罷土無伍韋昭曰罷病也無行曰病
 比周還主黨與施遠賢近讒忠臣蔽塞主執移曷
 謂賢明君臣道明則為賢上能尊主愛下民主誠聽之

天下為一海內賓主之孽讒人達賢能遁逃國乃蹙
 孽災也蹙顛覆也蹙也愚以重愚闇以重闇成為桀
 也世之災妬賢能飛廉知政任惡來惡來飛廉之子
 日惡來有材力飛廉善走卑其志意大其園囿高其臺
 父子俱以材力事紂也卑其志意大其園囿高其臺
 卑其志意言無遠慮不慕往古也○臺下宋本武王怒
 有榭字元刻無以韻讀之元刻是也今從之武王怒
 師牧野紂卒易鄉啓乃下易鄉回面也謂前徒倒戈
 鄉讀為向武王善之封之於宋立其祖立其祖使祭祀不
 為向武王善之封之於宋立其祖立其祖使祭祀不
 乙帝世之衰讒人歸比干見剗箕子累釋箕子之囚
 武王誅之呂尚招麾殷民懷招麾指世之禍惡賢士
 子胥見殺百里徙殺百里奚虞公之臣徙遷也謀不

成相篇
 嘉善謝氏

見用虞滅秦穆公任之強配五伯六卿施穆公秦穆
 虜遷徙於秦六卿天子之制春秋時大世之愚惡大儒
 伯讀曰霸六卿六卿施言施六卿也陳也
 國亦僭置六卿六卿施言施六卿也陳也
 逆斥不通孔子拘也拘謂逐大儒不使通展禽三絀
 春申道綴基畢輸展禽魯大夫無駭之後名獲字子
 三見絀也春申楚相黃歇封為春申君綴止也與輟
 同畢盡也輸傾委也言春申為李園所殺其儒術政
 治道德基業盡傾覆委地也此請牧基賢者思治
 春申句有誤必非指黃歇注非請牧基賢者思治
 堯在萬世如見之讒人罔極險陂傾側此之疑陂與
 言當疑此讒人傾險也基必施辨賢罷罷讀文武之道同伏戲
 氏始畫八卦造書契者戲與義同由之者治不由
 者亂何疑為凡成相辨法方至治之極復後王後王

謂之王言欲為至治在歸復後王慎墨季惠百家之說
 誠不詳慎到墨翟惠施或曰季即莊子曰季真之莫
 王犀首惠施同時人也韓侍郎云或曰季梁也列子
 曰季梁揚朱之友言四子及百家好為異說故不用
 詳或為祥治復一脩之吉君子執之心如結言堅固
 眾人貳之讒夫弃之形是詰眾人則不能復一讒夫
 無德化唯刑戮是詰言苛暴也水至平端不傾心術
 如此象聖人聖人平如水而有執直而用拙必有參天
 上疑脫一字言既得權執則度已世無王窮賢良
 以繩接人用拙功業必參天也世無王窮賢良
 者與賢良窮困暴人芻豢仁人糟糠禮樂滅息聖人隱伏墨
 術行治之經禮與刑君子以脩百姓寧明德慎罰國
 荀子 卷十八 成相篇 三 嘉善謝氏

家既治四海平治之志後執富富者則公道行而貨也。君子誠之好以待君子必誠此處之用處之敦固。有深藏之能遠思敦厚也。有讀為又既處思乃精志之榮。好而壹之神以成好而不一則精神相反一而不貳。為聖人相反謂反覆治之道美不老老休息也。莊子曰佚我以老為治當日新為君子由之。伎以好伎亦好也。音絞下以教誨子弟。上以事祖考親以下以仁事成相竭辭不廢論成相之事。雖終篇無顛廢之辭。廢音厥。君子道之順以達道言說也。辭既必弘順宗其賢良辨其殃孽君子尋成相之辭必能而通達宗其賢良以致治辨其殃孽之為害也。

請成相道聖王道亦言說前章意堯舜尚賢身辭讓許由善卷重義輕利行顯明莊子曰堯讓天下於許由許由不受又讓於子州支父子州支父曰子適有幽憂之病方且治之未眠治天下也遂不受舜讓天下於善卷善卷不受遂入深山不堯讓賢以為民所以萬民求明君汜利兼愛知其處也。德施均辨治上下貴賤有等。明君臣堯授能舜遇時尚賢推德天下治雖有賢聖適不遇世孰知之蓋以堯不德舜不辭皆歸至公妻以二女任以事大人哉舜南面而立萬物備委任羣下舜授禹以天下禹亦以天下之尚得推賢不失序得當外不避仇內不阿親賢者予謂殛鯀與禹又不禹勞心力堯有德干戈不用。

三苗服舉舜。眡畝任之。天下身休息。眡與得。后稷五

穀殖。夔為樂。正鳥獸服。謂擊石拊石。百獸率舞。契為

司徒。民知孝弟。尊有德。禹有功。抑下鴻。抑過也。下謂

也。鴻。即淇水也。書。辟除民害。逐其工。今尚書舜流其

罪。禹未北決九河。通十二渚。疏三江。沈淮。渭。洛。七水。又

有。濰。淄。淄。其道。伊。洛。瀍。澗。既入于河。數則。禹。傅。土。平。天

下。傳。讀。為。敷。孔。安。國。云。洪。水。泛。躬。親。為。民。行。勞。苦。讀

如。字。謂。所。得。益。皋。陶。橫。革。直。成。為。輔。韓。侍。郎。云。此。論

益。皋。陶。之。功。橫。而。不。順。理。者。革。之。直。者。成。之。也。○。困

學。紀。聞。曰。呂。氏。春。秋。得。陶。化。益。真。窺。橫。革。之。交。五。人

即。伯。益。也。真。窺。即。直。成。也。併。橫。革。之。交。二。人。皆。禹。輔

佐之名。案窺與成音同。與窺形似。呂氏春秋益本作

窺。傳寫誤為窺耳。直與真亦形似。呂氏語見求人篇

契。玄。王。生。昭。明。桓。撥。皆。謂。契。也。史。記。曰。契。為。堯。司。徒

封。於。商。賜。姓。子。氏。居。于。砥。石。遷。于。商。砥。石。地。名。未。詳

契。卒。子。昭。明。立。也。居。于。砥。石。商。丘。相。土。因。之。相。土。昭。明。十。有

柱。也。左。氏。傳。曰。關。伯。居。商。丘。相。土。乃。遷。商。丘。也。昭。明。十。有

明。子。也。言。契。初。居。砥。石。至。孫。相。土。乃。遷。商。丘。也。昭。明。十。有

四。世。乃。有。天。乙。是。成。湯。卒。子。相。土。立。立。相。土。卒。子。昭。明。立。昭。明

立。昌。若。卒。子。曹。圍。立。曹。圍。卒。子。冥。立。為。夏。司。空。勤。其

官。死。於。水。殷。人。郊。之。冥。卒。子。振。立。振。卒。子。微。立。微。卒。子

子。報。丁。立。報。丁。卒。子。報。乙。立。報。乙。卒。子。報。丙。立。報。丙

卒。子。主。王。立。主。王。卒。子。主。癸。立。主。癸。卒。子。報。丙。立。報。丙

也。世。天。乙。湯。論。舉。當。身。讓。卜。隨。舉。牟。先。莊。子。曰。湯。讓

務。光。二。人。不。受。皆。投。道。古。賢。聖。基。必。張。道。說。古。之。賢

水。死。牟。與。務。同。也。道。古。賢。聖。基。必。張。聖。基。業。必。張

也。大。嘉善謝氏

願陳辭世亂惡善不此治亂惡善之弊隱諱疾賢良

由姦詐鮮無災隱諱過惡疾害賢良患難哉阪為先

聖阪與反同反先聖之所為患難哉阪為先二句

韻阪為先三字未詳楊注不得其句蓋此篇通例兩

三字句一七字句一四字句又七字句如此五句

章也知不用愚者謀前車已覆後未知更何覺時

也已覆猶不知戒更何有覺悟之時不覺悟不知苦迷

也前車已覆四字句更改也不覺悟不知苦迷

惑失指易上下中不上達蒙揜耳目塞門戶不能闢

直惡心無度邪枉碎回失道途為碎讀已無郵人我獨

自美豈獨無故故事也不可九責於人自美其身已

日下無獨字無獨事已亦有事而不知其過也或

有讀日又所謂貳過也後遂過不有悔不有悔前之非讒夫

多進反覆言語生詐態人之態不如備如當為知言

為備爭寵嫉賢利惡忌利在惡妬功毀賢下斂黨與

上蔽匿斂聚也下聚黨上壅蔽失輔執失輔弼之臣

任用讒夫不能制孰公長父之難孰公長父皆厲王

名墨子曰厲王染於彌公長父榮夷終彌公與孰公

不同未知孰是或曰孰公長父即詩所云皇父也孰

或為郭案古郭號字通郭公長父即呂氏春秋當

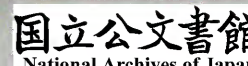
為七字句注彌公宋本從立元刻從厲王流于彘彘

系字書皆無攷墨子所染篇作厲公厲王流于彘地

成相篇 嘉善謝氏

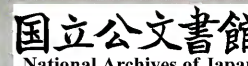
名在河東左傳晉大夫有彘子言孰公周幽厲所以
長父姦邪遂使難作厲王流竄於彘
敗不聽規諫忠是害嗟我何人獨不遇時當亂世自
舌忠良多有遇害何獨欲衷對言不從衷誠也欲誠
我哉自慰勉之辭也
而遇禍也恐為子胥身離凶進諫不聽到而獨鹿棄
之江獨鹿與屬鏤同本亦或作屬鏤吳王夫差賜子
獸成水蟲孕水虞於是禁罝罝麗此當是自到之後
盛以罝麗弃之江也賈逵云罝麗小罝也○案楊云
本或作屬鏤則訓劍不可易國語以下必後人採他
說附益之罝章昭云當為罝此衍罝字而又訛罝作
望宋本亦同又觀往事以自戒治亂是非亦可識託
於成相以喻意讀為志也
請成相言治方之言為治之方術君論有五約以明君謹守之

下皆平正國乃昌論為君之道有五其簡約明白謂
三也言有節四也上臣下職莫游食游食謂不勤於
通利至莫敢恣五也臣下職莫游食事素澆游手也
務本節用財無極事業聽上莫得相使一民力所興
皆聽於上羣下不得擅相役使則民力守其職足衣
一也禮記曰用民之力歲不過三日也守其職足衣
食民不失職則厚薄有等明爵服有別利往印上莫
得擅與孰私得則利之所往皆印於上莫得擅為賜與
田氏然印與君法明論有常君法所以明在三也表儀
仰同宏亮反
既設民知方進退有律莫得貴賤孰私王皆以法律
貴賤各以其才孰君法儀禁不為為君之法儀在莫
有私佞於王乎既名器不移也說讀為悅修之者
不說教名不移而名器不移也說讀為悅



榮離之者辱孰它師歸王敢以它為師言皆刑稱陳守
其銀守稱謂當罪當罪之法施陳則各下不得用輕私
門法則不得專用刑罪禍有律莫得輕重威不分
請牧祺明有基祺祥也請牧治吉祥之事主好論議
必善謀五聽脩領莫不理績主執持五聽折獄之五
之使得綱領莫不有文理相續主自執持此道不聽
使權歸於下脩領宋本作循領今從元刻注同聽
之經明其請古與情通用列子說符篇楊朱曰發于
此而應于彼者唯請釋文引徐廣曰古情參伍明謹
字或假借作請又墨子書多以請為情或往伍之皆顯
施賞刑使參伍錯雜也謂或往參之或往伍之皆顯
者必得隱者復顯民反誠幽隱皆通則言有節稽其

實節謂法度欲使民言有法信誕以分賞罰必下不
欺上皆以情言明若日上通利隱遠至上通利不壅
遠者皆觀法不法見不視則雖見不視也耳目既顯
至也觀法不法見不視則雖見不視也君教出行有律五論
吏敬法令莫敢恣此已上論君君教出行有律之教
既出則民所行吏謹將之無鉞滑君教出行有律五論
有法言知方也吏謹將之無鉞滑君教出行有律五論
與汨同言不使下不私請各以宐舍巧拙請舍止
紛披汨亂也下不私請各以宐舍巧拙請舍止
私謁各以所宐不苟求也如此則以道事君巧拙之
事亦皆止各以宐舍巧拙君制變公察善思論不
以所宐臣謹修君制變君職在制變公察善思論不
舍巧拙君職在制變公察善思論不
亂以治天下後世法之成律貫律貫法之為條貫也
韻同



賦篇第二十六所賦之事皆生人所切而時多不知

者唯此言也舊第二十二今亦降在下

爰有大物爰於也言於此有大物夫人之非絲非帛

文理成章絲帛能成繡黻非曰非月為天下明生者

以壽死者以葬城郭以固三軍以強粹而王駁而伯

無一焉而亾臣愚不識敢請之王言禮之功其大

假為隱語問於先王云臣但見其功亦不識其名王

曰此夫文而不采者與先王為解說曰此乃有簡然

易知而致有理者與君子所敬而小人所不者與性

不得則若禽獸性得之則甚雅似者與雅正也似謂

日維其有之匹夫隆之則為聖人諸侯隆之則一四

海者與致明而約甚順而體請歸之禮極明而簡約

順而有禮言易行也先王禮此目上事也如禮記

言唯歸於禮乃合此義也禮文王世子子貢問樂之

皇天隆物以示下民隆猶備也或厚或薄帝不齊均

言人雖同見方所知或多厚或寡薄天帝或不能齊均也

湑淑淑皇皇穆穆湑湑思慮昏亂也淑淑未詳或曰

愚或智也周流四海會不崇日崇充也言智慮周流四海

君子以脩跖以穿室子跖柳下惠之弟太山之盜也君

皆帝不齊均之意也大參乎天精微而無形言智慮大則參天

荀子 卷十八 賦篇 九 嘉善謝氏

行義以正事業以成皆在智也可以禁暴足窮百姓

待之而後寧泰足窮謂使窮者足也百姓待君上臣

愚不識願問其名曰此夫安寬平而危險隘者邪言

常欲見脩潔之為親而雜汙之為狄者邪智脩潔則

而能弁迹者邪囊行爲動靜待之而後適者邪血氣

之精也志意之榮也榮華百姓待之而後寧也天下

待之而後平也明達純粹而無疵也夫是之謂君子

之知此論君子之智明知

有物於此居則周靜致下動則慕高以鉅居謂雲物

周密也鉅大也圓者中規方者中矩言滿天地大參天地德

厚堯禹參謂天地相似雲所以致雨生成萬物其德

似脫一與字精微乎毫毛而大盈乎大寓寓與宇同

或大或小故重言之也忽兮其極之遠也擻兮其

相逐而反也極而遠舉或分散相逐而還於山也擻兮其

而不捐五采備而成文覆被之皆無捐弃也往來

惛憊通于大神惛憊猶晦也通于大神言變化不

爲晦也

嘉善謝氏

則滅得之則存成雲所以弟子不敬此之願陳君子設
辭請測意之弟子荀卿自謂言弟子不敬願陳此事
雲之功德唯君曰此夫大而塞者與
子乃明知之也
盈大宇而不窳入却穴而不偏者與
窳讀為窳深貌
大宇幽深則入却穴而曾行遠疾速而不可託訊者
無偏側不容也窳它弔反
與訊書問也行遠疾速空於託訊今雲者虛無故不
不可依託或作託訓或曰與似續同也言雲行遠疾速
疑是訊託誤倒耳注或作託訓亦似誤
不可為固塞者與
雖往來晦冥掩蔽萬物暴至殺傷
不可為固塞者與
若使牢固蔽塞則不可
而不億忘者與
億謂以意度之論語曰億則屢中或
不億度疑忘言
功被天下而不私置者與
其功會無

言無私置又託地而游宇友風而子雨
風與雲並行故
生故冬日作寒夏日作暑
夏在冬而凝寒在
廣大精神
請歸之雲
至精至神通於變化
雲莫之知故於此具
也明

有物於此儻儻儻儻今其狀屢化如神
儻儻讀如其蟲倮之
貌變化即謂三俯三
起成蛾蟬之類也
功被天下為萬世文飾禮樂以
成貴賤以分養老長幼待之而後存名號不美與暴
為鄰
侵暴者亦取名於蠶
功立而身廢事成而家敗
繭成而見殺是身廢
棄其耆老收其後世
耆老蛾也
絲窮而繭盡是家敗
人屬所利飛鳥所害
飛鳥則保而用之
臣愚而不識

請占之五泰占驗也五泰五帝也五帝少昊顓頊高辛唐虞理皆務本深知蠶之功大故請

驗之也此與下文五泰宋本皆作五帝無五泰五帝也五字注今從元刻與困學紀聞所引合古音帝

字不與敗世害韻五支六脂之別也五泰占之曰此夫身女好而頭馬

首者與女好柔婉也其頭又類馬首周禮馬質禁原蠶者鄭玄云天文辰為馬故蠶書曰蠶為龍

精月值大火則浴其種是蠶與馬同氣也屢化而不壽者與善壯而拙老

者與壯得見殺有父母而無牝牡者與為蠶之時未

冬伏而夏游食桑而吐絲游謂化前亂而後治而繭

治夏生而惡暑生長於夏先暑而化喜溼而惡雨溼謂浴其種

也惡雨蛹以為母蛾以為父互言三俯三起事乃大已

俯謂臥而不食事乃大已言三起之後事乃畢也謂化而成繭也夫是之謂蠶理五

言此乃蠶之公事休其蠶織戰國時此俗尤甚故荀卿感而賦之

有物於此生於山阜處於室堂山阜鐵所生也無知無巧善

治衣裳為知讀不盜不竊穿窬而行日夜合離以成文

章合離謂使離者相合文亦待其連綴而成也以能合從又善連衡從也子

容反衡橫也言箴亦能如戰國合從連橫之人南北為從東西為衡也下覆百姓上飾

帝王功業甚博不見賢良見猶顯也不自顯其功伐見賢遍反時用則

存不用則凶順時行藏臣愚不識敢請之王王曰此夫始

生鉅其成功小者邪為鐵則巨為箴則小長其尾而銳其剽者

邪長其尾謂線也剽未也謂箴之鋒也莊子曰有實而無乎處者宇也有長而無本剽者宙也剽杪末

之意匹頭鉅達而尾趙繚者邪重說長其尾而銳其

貌言箴尾掉而一往一來結尾以為事然後行箴無

羽無翼反覆甚極極讀為尾生而事起尾遑而事已

尾遑迴盤結箴以為為父管以為為母箴形似箴而大故

則箴功畢也箴當為鑽子貫反謂所以琢箴之線孔者也箴

狀其形也管所以盛箴故曰為母禮記曰箴管線續

也賴以為成形既以縫表又以連裏夫是之謂箴理理也

故曰為父箴之古者貴賤皆有事故王后親織玄統公侯夫人加

箴修婦功故託辭於箴明其為物微而用至重以譏當世也

天下不治請陳侷詩荀卿請陳侷異激切之天地易

位四時易鄉皆言賢愚易位也鄉猶方也春夏秋列

星殞墜旦暮晦旨列星二十八宿有行列者隕墜以

時也或曰當時星辰隕墜旦暮昏霧也幽晦登昭日月下藏言幽闇之

之位君子明如日月反下藏也昭或為照公正無私反見從橫言公正無

見謂從橫反志愛公利重樓疏堂欲在上位行至公

樓疏堂之榮貴也無私罪人懲革貳兵也謂無私罪人言果

於去惡也言去邪嫉惡乃以儆備增益兵革之道言疆盛也道德純備讒口將將

將去也言以讒言相退送或曰將將讀為鏘鏘進貌仁人紕約敖暴擅彊紕退

天下幽險恐失世英天下幽暗凶險如此螭龍為螻

蜺螭守宮言世俗不知善惡螭龍之聖反謂之螭蜺螭蜺比干見剝孔子拘匡昭昭乎其

之惡反以為鳳皇也

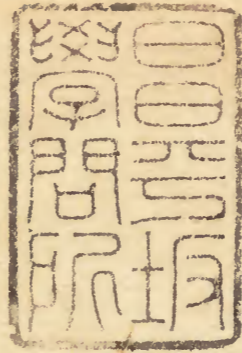
賦篇 嘉善謝氏

知之明也。郁郁乎，其遇時之不祥也。拂乎，其欲禮義之大行也。闇乎，天下之晦盲也。郁郁，有文章貌。拂，違乎其遇時之不祥也。郁郁乎，其欲禮義之大行也。闇乎，言人莫之識也。皓天不復，憂無疆也。千歲必反，古之常也。皓與昊同。昊天元氣，昊大也。憂不可竟也。復自解釋云：亂久必弟子勉學，天不反於治，亦古之常道。千，或為卒。弟子勉學，天不也。言天道福善，故曰不念，恐弟子疑聖人其手時幾將矣。其讀為拱，聖人拱手，言不得用也。幾，辭也。將送與愚以疑，願聞反辭。反辭，反覆敘說之辭。猶楚詞亂疑惑之人，故更願其小歌曰：此下一章，即其反辭。故以亂辭敘之也。念，彼遠方，何其塞矣。遠方，猶仁一本作曰：今從之。有念彼遠方，何其塞矣。大道也。仁

人絀約暴人衍矣。衍，饒也。○衍，不與塞服為韻。服字忠臣危殆，讒人服矣。服，用也。本或作讒人。璇玉瑤珠，不知佩也。說文云：璇，赤玉也。孔安國曰：如孔安國曰：美石，言不知以此四寶為佩，說文云：璇，音瓊。○瑤，說文：美石，言不知以此四寶誤本也。如孔安國曰：美石，言不知以此四寶為佩，說文云：璇，音瓊。○瑤，說文：美石，言不知以此四寶美雜布與錦，不知異也。雜布，布而今本禹貢注亦皆誤為玉。雜布，與錦，不知異也。閭婣子奢，莫之媒也。閭，古之美女。後語作明。閭，楚詞：七諫謂閭婣為醜惡。蓋一名明。閭，漢書音義：韋昭曰：閭，梁王魏嬰之美女。子奢，當為子都。鄭之美人，詩曰：不見子都，蓋都字誤。為奢耳。後語作子都。莫之媒，言無人為之媒也。婣子，于反。○明，是閭字。媒，母力父是之喜也。媒，母力父黃未詳。喜悅也。○力，父俗本作刀。以旨為明，以聾為聰。父，今從元。刻與韓詩外傳四同。以旨為明，以聾為聰。以危為安，以吉為凶。嗚呼上天，曷維其同。此言惑亂而

嘉善謝氏





荀子 卷第十八
告上天曷維其同言何可與之同也後語
作曷其與同此章即遺春申君之賦也

藏版

荀子卷第十八

江戶朝川恒校字

文政重印

