

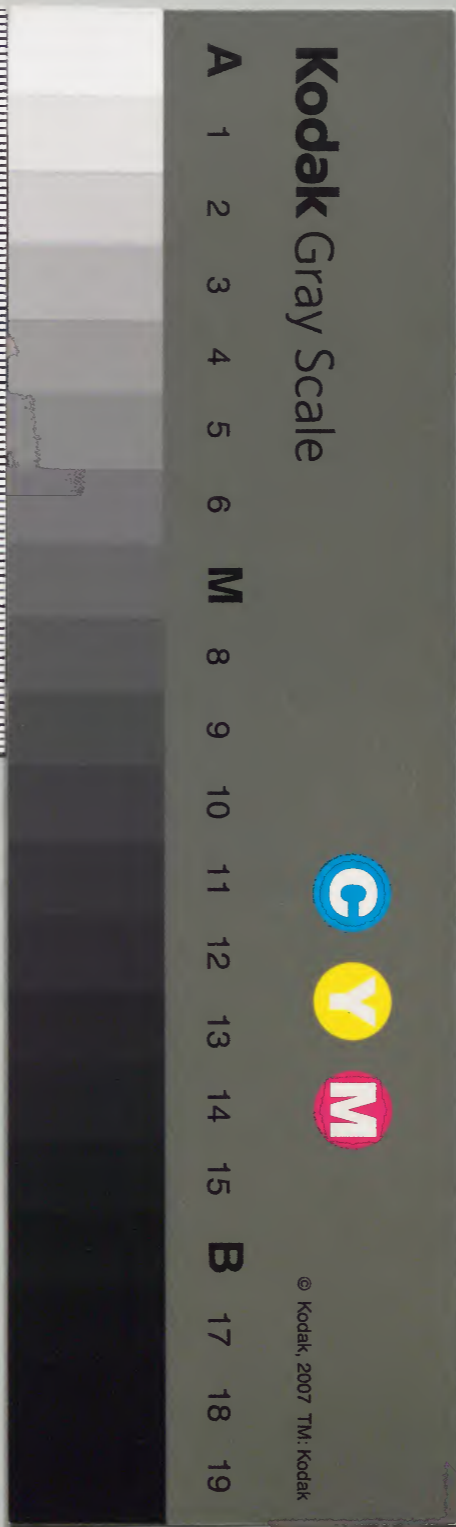
丹溪手鏡

二之上

			三	漢
			四	書
			八	門
			六	
四	一	九		
冊	架	函	號	類

庫文閣内				
三		二		漢
函		四		書
		八		
一	四	六		
架	冊	號	類	

内閣文庫			
番號	漢	12486	
冊數	4(二 2)		
函號	301	7	





傷寒方論 一

宛陵吳尚跌以時父 訂正

西吳陳乾陽潛夫父 參訂

宛陵戴天眷德苻父

天台林鳳翔 父

括蒼王碩輔縉卿父

黔中劉汝舟載卿父

玉融林士元則允父

螺川王萬亨景和父

孝烏後學丁承祖仲德父

同邑後學龔天定孔固父 全閱

赤岸喬孫朱文英藏稿

李論

太陽証脈浮緊無汗名傷寒宜麻黃湯脈浮緩自汗名傷風宜桂枝湯

陽明証不惡風寒自汗脈長宜白虎湯浮沉按之有力宜大承氣湯

少陽証脈弦宜柴胡湯

太陰証同前脈沉細宜四逆浮宜桂枝湯

少陰証脈沉實宜大承氣○脈細沉遲宜四逆湯○

身涼脈沉細而虛宜瀉心湯○身熱而煩躁二便自

利脈浮洪無力按之全無宜附子瀉心湯○吐瀉不

渴脈微弱宜理中湯○渴而脈沉有力而疾宜五苓

散○脈沉發熱當汗宜麻黃細辛附子湯○下利青

色口躁宜下不渴溫之

厥陰証脈俱微沉實按之有力宜下無力宜溫

劉論

表証宜麻黃湯發之內証之外者麻黃細辛附子湯

漬形以爲汗裏証依方加大黃下之

腎外証脈浮前方加姜附內証泄利後方加同

肝外証面青脉弦前方加羌活防風內証便秘淋瀝
沉弦後方加同

心外証面赤脉浮洪前方加石膏黃芩內証煩心心
痛而噦脉沉後方加同

肺外証面白噎悲脉浮而澁前方加桂姜內証喘咳
脉沉後方加同

脾外証面黃善噫脉浮緩前方加白朮防已內証腹
滿脉沉後方加同

羌活湯 治一切傷寒及兩感出劉

羌活 防風 川芎 甘草 地黃

黃芩 各一兩 白朮 二兩 細辛 二錢五分

如身熱加石膏四錢腹滿加芍藥三錢寒熱加柴
胡一兩半夏五錢心下痞加枳實一錢裏証加大
黃三錢邪盡止之

大羌活湯 治同上方出李

防風 羌活 川芎 甘草 黃芩 細辛

獨活 蒼朮 防已 白朮 黃連 各一錢

知母 地黃 三錢 白芷陽明加之

雙解散 混治出劉張

春夏不服麻黃 秋冬不服桂枝

夏不服青龍 冬不服白虎

桂枝湯 解肌和衛也治太陽中風自汗浮

桂枝 君也風淫於內平以辛 芍藥 臣也

酸散甘緩 姜棗 使也辛散甘緩各三錢

此方西北可常行之惟江淮間冬春可行之自春

末夏至前用加黃芩謂之陽旦湯夏至後加芩二

錢半知母半兩石膏一兩若病人素虛寒不必加

減○加芍藥一兩治腹痛 脉浮○加大黃治

大實腹痛○加附子一枚治風濕身疼又治汗漏

不止○加乾姜治已汗已下又寒熱往來○加瓜

蒞藎根治有汗柔瘥○加麻黃二錢杏仁十二枚

治寒熱往來名桂麻各半湯○加麻黃二分石膏

三錢治寒熱往來脉微弱不可汗名桂枝二越婢

一湯○加厚朴杏仁治喘惡風無汗表也○去芍

藥治下後脉促胃滿

麻黃湯 治寒邪

麻黃 君也三錢散寒 桂枝 臣也二錢解肌

甘草 佐也一錢寒榮榮主肝肝苦急以甘緩之

杏仁 使也利氣二十介 ○加知母 一錢五分

石膏 二錢 治夏至前後無汗熱病 ○加杏仁五

十枚麻黃半兩甘草二錢石膏八錢半治喘 ○

加麻黃薏苡二錢甘草一錢杏仁十枚治風濕

相搏身疼 ○加麻黃細辛二錢附子十枚治少

陽証脉沉 ○加芍藥葛根姜棗治剛產無汗名

葛根麻黃湯

可誤服誤服則厥逆

小青龍湯 治風寒兩傷桂枝 甘草一錢芍藥

裏之邪耳

麻黃 君也發散表之行

傷肺咳逆而喘以酸 芍藥 各等分又治太陽

半夏 辛熱心下有水 根一兩 黃芩 黃連

潤之以熱散之 汗出裏也又治誤下協熱

若渴者去半夏加瓜蒌

寒潤燥也若微利去麻犀角 射干 黃芩

下不可攻表芫花下水

者冰寒與虛麻黃非宜寒脉浮緊中風証風脉浮

不利小腹滿去麻黃加

仁泄氣

桂枝臣也二錢祛風

大承氣湯 治邪結入胃

枝甘苦助之佐麻黃也

治久利熱利腹脹

枝也石膏使也使榮衛之

枳實

君也十枚苦寒表者也

厚朴

臣也苦濕泄滿

則亡陽也若脉微弱汗出

桃仁承氣湯 治畜血

逆筋惕肉瞤也大青龍不

解肌湯

治春温又治疫

葛根 二錢

麻黃 三錢

加之心下有水氣乃除表

黃芩 二錢

棗同煎

升麻葛根湯

治春冬時風寒芍藥五味佐也寒飲

升麻

葛根

甘草散肺逆也乾姜合細辛

陽明合病自利○葛

津液不行則腎氣燥以辛

甘草 各二錢 湯治喘

利不止

根渴者氣燥也瓜蒌根苦

陽毒升麻

升麻 二錢

黃加芫花水入腸間則利

人參 甘草各一錢 若噎者去麻黃加附子噎

大青龍湯 治風寒兩傷附熱濕氣辛散寒若小便

緩傷寒証是也 茯苓若喘者去麻黃加杏

麻黃 君也六錢散寒

甘草二錢 杏仁四十 又治陽明少陽合病自利

姜棗 辛甘合之佐桂

氣俱和而又專達肌潰堅破結為之主 大黃使

右一服止若再服汗多 除燥 芒硝佐以治熱

惡風不可服服之則厥

桃仁 五十枚 桂枝 芒硝 甘草六錢 大黃二兩三錢

大柴胡湯 治春溫

柴胡 君也 黃芩 臣也 芍藥 佐也 苦酸湧泄為陰

枳實 佐也 苦寒泄實折熱也 大黃 使也 半夏不

姜棗 辛散甘緩

小柴胡湯 治春溫熱多嘔治曰胎

柴胡 君也 黃芩 臣也 人參 甘草 佐也 甘平也

邪氣傳裏裏氣則不治甘以緩之以扶正氣而

復之 半夏 佐也 以辛散之

若胃中熱而不嘔去半夏參加瓜蒌根不嘔無逆
氣故去半夏人參恐助熱亦去之瓜蒌根苦寒以
通胃中鬱熱若渴者燥也去半夏加人參生津瓜
蒌根潤也○若痛中痛寒也去黃芩加芍藥○若
脇下痞鞭去棗加牡礪以鹹軟堅也○若以心下
悸小便不利者去黃芩加茯苓以行水也○若不
渴外有微熱表也去人參加桂治表也○若欬者
去人參姜棗加五味子乾姜甘補逆氣故去參棗
五味酸散乾姜散寒也若熱入血室譫語加生地黃

四逆散 治少陰四肢厥逆

柴胡 芍藥 枳實 甘草

右為細末每服二錢米飲調下欬加五味子乾姜
悸者加桂

梔子豉湯 治心下懊懣及吐汗下後胃滿虛煩不
眠又治白胎又治勞復

梔子 豆豉

若下之後熱不去加乾姜○下後腹脹加厚朴枳
實○若勞復加枳殼○若發黃外熱加柏皮甘草

○若時行大熱虛煩加生地黄石膏柴胡升麻名
扼子升麻湯

瓜蒂散 吐胃滿高實

瓜蒂 苦寒 赤小豆 酸苦湧高實 香豉 苦寒去熱

○亡血家忌

大陷胃湯 治胃中邪氣與陽氣相結不得分解壅
於心下鞭痛

甘遂 君也一字苦寒泄熱破結 芒硝 臣也八錢

四 鹹寒泄熱軟堅 大黃 使也

大陷胃丸

大黃 半兩 葶藶 芒硝 杏仁 七錢

甘遂 九如彈不下再服蜜水下一丸

小陷胃湯 治前証按之痛

黃連 三錢 半夏 八錢 瓜蒌仁 二箇

枳實理中丸 治無熱証結胃

本方加枳實茯苓

枳梗湯 治胃滿不利

桔梗 枳壳 水二鍾煎八分服

瀉心湯 治虛痞邪留心下謂之痞留於胃中謂之

結胃

大黃 一兩 黃芩 黃連 二錢半

若胃滿而軟加半夏○若胃滿惡寒自汗加附子
○若胃滿下之尤痞加甘草乾姜人參已上並去

大黃

旋復代赭湯 治吐汗下後痞而噫氣不除

旋復花 甘草 一兩人參 六錢 代赭石 三錢

半夏 八錢 姜連 棗

厚朴湯 治腹脹滿

厚朴 四錢 半夏 二錢 甘草 人參 各五分

十棗湯 治痞硬引脇

芫花 大戟 甘遂 四錢 棗 十箇 同煎

茵陳湯 治熱極發黃

茵陳 君也 苦酸寒泄熱主也 枝子 臣也 苦寒入心

大黃 使也

白虎湯 治熱甚於外又中外俱熱內不得泄外不

得散

知母 君也 苦寒 石膏 臣也 助

甘草 粳米 使

也以甘緩之

白虎為大寒之劑 立秋後不可服 服之則噦逆成虛損矣

治秋時行加蒼朮 治風濕自汗亦加蒼朮 ○治暍中暑治暍治白胎澀者加人參

五苓散 克伐腎邪 治發黃霍亂 通行津液

茯苓 君也 猪苓 臣也 白朮 佐也 脾惡寒 水飲內

畜脾氣不治以甘助之 澤瀉 使下也 導溺

桂 辛熱 水畜不行則腎氣燥以辛潤之以熱散之

小半夏加茯苓湯 治水結胃

茯苓甘草湯 治水飲為悸

理中丸 治脾胃

人參 君也 白朮 臣也 脾惡濕 甘勝濕 甘草 佐也

甘補 乾姜 使也 辛熱 胃惡寒

若臍下築動者腎氣動也 去白朮加桂朮甘滯氣

桂辛散腎氣○若吐多加生姜去白朮朮甘雍姜
散逆氣○若下多加朮朮勝濕○若悸者飲也加
茯苓○渴欲水者加朮生津○腹痛加參補之○
寒多加乾姜○腹滿去朮加附朮令人中滿附辛
散滿

四逆湯 治陰寒脉沉

甘草 君也六錢 乾姜 臣也半兩逐寒 附 使也

一錢 溫經 水二升取四合去滓分二服

吳茱萸湯 治厥陰頭痛乾嘔涎沫又治少陰煩躁

吐利四逆

茱萸 生姜 半兩 人參 一錢

真武湯 治停飲而欬水飲內寒相合者又治振又

治水在心下外帶表

茯苓 君也 白朮 臣也 脾有水則不治 芍藥

生姜 濕淫所勝佐以酸辛 附子 使也 散濕溫經

若欬者加五味乾姜細辛水寒射肺酸散辛散○
若小便利者去茯苓○若下利去芍藥加乾姜酸
泄辛散寒也○嘔者去附子加生姜附補氣姜散

氣也

建中湯 治熱多寒小又治血小尺脉遲澁治腹痛

又治虛煩又治悸

膠飴 君也甘温 甘草 臣也桂 佐也辛散 芍藥 佐也酸散也泄也 姜棗 使也建脾胃

脾約丸 脾約則小便數大便鞭約胃強脾弱津液

不布也又曰脾日虛弱津液約縮而不舒布也

杏仁 潤燥也 枳實 散結也 芍藥 酸苦泄也

厚朴 散脾也 麻仁 大黃 使也

抵當湯 治畜血

水蛭 君也鹹寒鹹勝血 蟅虫 臣也苦寒苦走血

桃仁 佐也血聚則肝氣散 大黃 使也水煎一服

小續命湯

麻黃 人參 黃芩 各一兩 芍藥 桂

防己 甘草 川芎 防風 附

金沸草湯 治咳嗽喘急

前胡 旋復花 各一兩 半夏 五錢 細辛

甘草 各二錢 荆芥穗 一兩半 赤茯苓 六錢半

萎蕤湯 治冬熱病咽痛赤疹又治風濕自汗

萎蕤 一錢 麻黃 白微 羌活 杏仁

青木香 甘草 各一錢半 石膏 二錢半

葛根 五錢 川芎 一錢半 作三服

甘桔湯 治咽痛

桔梗 甘草 水煎服

射干半夏桂甘湯 治腹滿自利

赤石脂禹餘糧湯 治利不止 各一兩作三服

黃芩湯 治太陽少陽合病自利

黃芩 芍藥 甘草 棗

黃連湯 治下寒上熱腹痛嘔吐者

黃連 二錢 陳皮 枳實 麻黃 杏仁

厚朴 甘草 葛 各一錢半

黃連阿膠湯 治心煩不得卧

黃連 一兩三錢 黃芩 三錢 芍藥 六錢 阿膠 一兩

鷄子黃 八分三箇 先煎 後入黃柏

右和勻作三服

猪膚湯 治少陰胃滿而煩

猪黑皮 五兩 煎至半加蜜 三米粉 一分三

酸棗仁丸 治吐下後虛煩不眠

酸棗仁 一升 甘草 二錢 知母 五錢 麥門冬 三錢

茯苓

桃仁湯 治狐惑

黃連犀角湯

黃連 五錢 烏梅 七箇 木香 一錢 犀角 一兩無亦

百合知母湯 治汗吐下後寒不寒熱不熱行不能

坐不安也

百合 三箇 知母 半兩

百合地黄湯

壞証 謂傷寒又感風寒暑濕火燥或經汗吐下溫

針仍不解宜知母麻黃湯鱉甲散

知母麻黃湯

知母 三錢 麻黃 甘草 芍藥 黃芩

桂枝 半兩

鱉甲散

鱉甲 升麻 前胡 黃芩 烏梅 犀角

枳實半兩 地黃一兩 甘草一錢

發明五味陰陽寒熱傷寒湯丸藥性 二

○辛甘發散為陽

桂枝辛熱發散風寒肥實腠理越婢湯發越脾氣葛根湯用為解肌大青龍散寒小青龍發表甘草湯行陽附子湯升陰救逆湯解未盡表邪牡蠣湯散

經中火逆桃核承氣散血灸甘草湯復脈半夏散

散客寒咽痛四逆湯救陽氣外虛凡三十七方同用

麻黃苦溫泄衛氣發表通腠理解肌疎傷寒頭疼消

赤黑班毒治溫瘧瘴疫開毛孔皮膚大青龍主營

衛俱病小青龍救寒邪在表附子湯解少陰之寒

石膏湯治汗出而喘升麻湯發甚熱甘草湯救表

寒凡十三方同者

葛根甘平主傷寒中風頭痛開腠理發汗解肌治太

陽頂強療合病自利半夏湯但嘔而不下利黃連

湯表未解而喘急凡四方同用

升麻味甘苦平主瘟疫時行熱疾止頭痛寒熱瘡癰
葱白為引散太陽風寒石膏為使止陽明齒痛升
陽氣於至陰之下發浮熱表實可以
生薑辛溫主傷寒頭痛鼻塞治欬逆痰水溫中安和
胃氣遊行諸經仲景諸湯以發散風寒而通神明

凡二十三方同用

葱白辛溫通上下陽氣散風寒表邪入太陰陽明引
衆藥發散少陰証面色赤者宜加白通湯腎苦燥
者可潤

○酸苦湧泄為陰

瓜蒂苦寒有毒吐心胃填塞咽喉不得息濕家頭中
風寒濕內藥鼻中即愈

赤小豆甘酸通氣利小便下水止消渴瓜蒂散湧吐
逆氣虛煩赤小豆湯治黃從小便中出

梔子苦寒有毒王少陰虛滿時疾發黃輕飄象肺入
○太陰經色赤象火徹心中熱梔子豉湯吐心中懊
懣厚朴湯吐心煩腹滿凡用梔子湯舊微澹者不
可服凡六方同用

香豉苦甘通關節出汗吐胃中寒窒治下後心熱與
薤白同煎治傷寒下利勞復發熱用苦以發之

○寒淫所勝平以辛熱

附子辛甘大熱有大毒為陽中之陽故走而不守入
手太陽浮中沉無所不至非身表涼四肢厥不可
用四逆湯散陰寒姜附湯復陽虛附子湯補胃加
桂枝和表白通湯溫裏真武湯除濕九十六方同用
乾姜辛溫大熱其性止而不移屬陽可升可降補下

○佳虛寒溫手足厥冷同附子溫裡共甘草復陽桃
花湯補不足理中丸止吐利人參湯解毒陷胸丸
開結九十七方同用

吳茱萸辛溫大熱有小毒入太陰厥陰之經治陰毒
下氣最速開腠理散寒通關節和胃仲景王食穀
欲嘔雜証治心腹絞痛

細辛辛溫入少陰厥陰之經主欬逆頭痛下氣安五
臟破痰利水小青龍行水潤燥烏梅丸溫藏散寒
四逆湯治內有久寒附子湯溫少陰之氣九四方

同用

○熱淫於內治以鹹寒

大黃苦寒名號將軍奪壅滯去陳垢蕩滌條大承氣攻
短氣腹滿而喘小承氣微和胃氣勿令大泄調胃
承氣治蒸蒸發熱挑核承氣下小腹急結陷胃湯
下結熱抵當湯逐瘀血瀉心湯攻痞麻仁丸潤腸
凡十四方同用

芒硝鹹寒伐傷寒大熱治關節不通利大小便除腸
胃垢佐大黃攻實滿同甘草陷結胃

枳實苦酸寒有疎通決泄之功破結消堅之効解傷
寒痞結除胃腸痰癖大柴胡扶陰四逆散散熱和

胃湯中麩炒開結散內生宜凡六方同用

厚朴苦溫苦以瀉滿溫以補胃主傷寒頭痛散積冷
逆氣人參湯泄腹滿麻仁丸下燥結傷寒大滿大
實非承氣無以攻下承氣有芒硝之峻非枳朴無
以泄氣而安胃凡六方同用

○利水道分陰陽

猪苓味甘苦平入太陰少陰之經主傷寒瘟疫大熱
五苓散分利陰陽猪苓湯通調水道

澤瀉甘鹹性寒而沉通小腸遺歷逐三焦停水利小便不通宣膀胱胞垢凡三方同用

白朮甘平利水道有分滲之功強脾胃有進食之效
甘草湯利津液五苓散潤虛燥真武湯益脾理中
丸和胃凡七方同用

茯苓甘平開胃府止渴伐腎水消痰止小便多分小便澀大棗湯伐腎四逆湯益陰甘草湯生津猪苓
湯利水附子湯補陽附子丸益脾凡九方同用

滑石甘寒主傷寒身熱左煩通六府九竅津液同阿膠分滲入大腸滑竅

○滌虛煩止燥渴

人參甘溫微寒主虛煩吐逆益元氣生津液補陽溫寒退熱白虎湯益氣竹葉湯扶羸四逆湯滋陰黃連湯益胃小柴胡湯補表裏不足附子湯補陽弱陰勝烏梅丸緩脾理中湯斷利凡十八方同用
竹葉味苦大寒主咳逆嘔吐胃中煩熱故石膏湯用以清經中餘熱

石膏辛甘微寒解肌發汗徹熱除煩入少陽主三焦

皮膚大熱入陽明療身熱目痛鼻乾越婢湯發表
白虎湯除煩大青龍解榮中寒升麻湯清肺中熱
凡五方同用

蕤甘平治時疾虛寒客熱潤心肺止渴除煩升麻
湯用以潤肺白虎湯加之治班

瓜蒌根苦寒主煩渴身熱口燥舌乾乾姜湯生津液
小柴胡止煩渴

○退寒熱交爭

柴胡苦平微寒專入少陰之經引清氣而行陽道去
內外藏府俱乏小柴胡退寒熱四逆發表熱大
柴胡除裏熱加芒硝退潮熱故乾姜湯用之復津
液而助陽凡六方同用

黃芩苦寒養陰退陽滋源徹熱中枯而飄入太陰泄
肺中火細實而堅入少陰除心中熱佐柴胡除往
來寒熱同半夏退表裏之邪黃連湯主下利瀉心
湯去痞熱以至宣泄五淋通利關節者用之凡十
方同用

半夏辛平生微寒熱溫有毒潤無形有形則燥同柴

胡王表虛惡寒共黃芩退裏實發熱入足陽明止
吐行手太陰除痰表裏之中用此故有半夏之稱
小青龍行水氣大柴胡散逆氣以至祛痰止咳下
氣消食者用之凡十三方同用

○潤心肺欬逆

五味子皮肉甘酸核中辛苦總有鹹故云五味強陰
滌熱逐冷止嗽小青龍散逆氣安肺真武湯理欬
逆散水

杏仁甘苦性溫有毒潤大腸風閉便難解肌表時行

頭痛利胃中氣逆心下煩熱麻黃湯散寒陷胸泄

滿大青龍發榮衛寒邪麻仁丸潤津液不足凡六

方同用

○破除結鞭而下血

桃仁苦平破瘀血血閉逐瘀血血結桃核承氣下小

腹結鞭抵當湯丸破下焦畜血

水蛭鹹苦有毒苦走血鹹勝血破畜血之証逐惡血

消瘀血通月經之閉

蜜虫苦平有毒專破瘀血抵當湯治下焦畜血其人

如狂者用之或小腹滿因小便不利而利者為有血也以抵當丸小可藥攻之

○散斂神氣以鎮驚

鉛丹辛寒散斂神氣鎮驚除熱下氣止利

龍骨甘平微寒澁可去脫固氣安定神志澁腸

牡蠣鹹寒入少陰腎經主榮衛虛熱消脇下堅痞傷

寒陽氣亡脫非龍骨牡蠣之澁無以固之凡四方

同用

蜀漆苦平微溫有小毒斂胃中結氣欬逆寒熱故傷

寒火邪錯逆驚狂亡陽者用之

○陷結胃痞氣

甘遂苦甘寒有毒其功決水使氣直達下十二水大

反甘草散勝脫留熱胃腹堅滿陷胃湯下結胃十

棗湯泄鞭滿

葶藶大寒性沉辛苦屬陽走泄行水通小腸勝脫留

熱抽肺經上氣喘急陷胃丸泄漏澤瀉散導濕

巴豆辛溫有大毒蕩滌腸胃宣通閉塞破積聚留飲

下十種水氣故三物白散寒實結胃者用之

括萋實苦寒主胃痺悅人百潤心肺止血痰陷胃湯

下結小柴胡泄熱

貝母辛苦平主傷寒煩熱心胃痞滿故曰散下結氣

散實

文蛤味鹹走腎可以勝水更堅而能開結故仲景散

表中水寒

○泄水腫除濕

芫花味辛苦性溫有小毒主欬逆上氣胃中痰水故

十棗湯散飲逐水

大戟味苦甘寒通十二水利大小腸故十棗湯下熱

而泄水

商陸味辛酸平有毒主水脹腹滿花白者可入藥花

赤者見鬼神故澤瀉散利小便而散水

海藻鹹寒性沉屬陰利水通閉結泄水消腫滿同商

陸散水而導濕

芫花酸苦微寒有小毒主傷寒溫瘧水腫堅實小青

龍治利謂水去利自止也

○斷下痢不止

赤石脂味甘酸辛大溫澁可去脫以散欬益神志五
藏虛之主腹痛腸澼下痢禹餘糧湯止痢桃花湯
固腸

禹餘糧甘寒仲景治痢在下焦用重去怯以禁固

白頭翁苦寒主赤毒下痢仲景用散熱厚腸

秦皮苦寒主身熱風寒濕痺仲景治熱痢下重故以
純苦之劑堅之

粳米味甘益氣止煩止泄養脾補胃補中象西方色

白入太陰痺經桃花湯養正氣石膏湯益不足

白粉米粉也故猪膚湯用以益氣斷痢此非定粉化

鉛所作止可塗面不堪入藥

猪膚甘溫猪水畜其氣入腎少陰客熱下痢咽痛者

解之

薤白辛苦性溫泄滿氣入太陰經性滑利行陽明路

○除寒熱去水散結氣溫中四逆散治泄痢下重三

焦氣滯故以引用

○除容噫無休

黛赭石苦甘性寒重為鎮固之劑其氣虛逆而上則

噫故仲景用重以鎮虛逆

旋覆花鹹甘冷利有小毒開結氣行痰水逐留飲消

痰結仲景治痞鞭則氣堅用鹹以更之

○潤經益血

生地黄甘苦大寒手太陰益陰之劑徹腎經虛熱導

心肅虛煩故炙甘草湯潤經而復脉

天門冬苦平利小便泄而不放通腎氣冷而能補保

肺氣止嗽徹虛熱祛痰故升麻湯潤肺而除熱

麥門冬甘平微寒陽中有陰之藥消肺中伏火傷金

治口乾煩渴虛勞客熱炙甘草湯益陰血石膏湯

補不足

麻子仁甘平足大陰手陽明要藥汗多胃實便難燥

濕而亡津液故脾約丸通腸潤燥復脉湯益氣潤經

通草辛甘通陰竅澀而不行消水腫閉而不去閉澀

用之故名通草故當歸四逆以緩陰血

當歸甘辛性溫屬陽可升可降在氣主氣在血主血

各有所歸故名當歸除客血補虛勞滋養諸四逆

湯益血升麻湯補虛凡四方同用

○徹熱除黃

黃連苦寒手少陰經徹心肺間熱厚腸胃止下利陷

胃湯泄胃中實熱瀉心湯導心下虛熱火參湯通

寒格白頭翁湯堅下利烏梅丸安虢黃連湯降陽

凡十一方同用

黃柏苦寒入手少陰經泄隱伏火主五藏腸胃熱結

栝皮湯散熱白頭翁湯堅利

知母苦寒主燥悶煩心瀉心火清肺白虎湯清消肺

氣升麻湯除熱涼心

茵陳蒿苦寒通關節解肌熱除黃疸利小便故仲景

治瘀血發黃小便不利

連詔即連翹根味苦寒故赤小豆湯除熱而退黃

生梓白皮苦寒主目病去三虫仲景治黃故赤小豆

湯降熱而散虛

○心煩不得眠

阿膠甘平微溫續氣入手太陰經補血行厥陰路主

陰氣不足泄利無休炙甘草湯潤經益心血猪苓

湯滑竅利小便故阿膠湯陰血不足以補之

鷄子黃甘溫除煩熱火瘡阿膠湯補陰血苦酒湯緩

咽痛

○咽痛不能言

桔梗辛苦微溫有小毒手太陰經分之藥行胸中至

高之分止咽痛除寒熱利咽膈定喘促桔梗湯散

寒佐甘草除熱甘桔相合以調寒熱咽痛

苦酒即醋味酸溫助諸藥行經苦酒湯欬咽瘡猪胆

汁湯潤便鞭

○建中焦之邪

膠飴甘溫補虛止渴健脾胃補中故建中湯用以溫

中散寒而健脾

甘草甘平安和藥石解諸藥毒調和藏府神養脾胃

治五勞七傷通九竅百脉發散方解表厥逆方溫

裏承氣湯調胃白虎湯清肺柴胡湯緩中瀉心湯

導熱中滿相反不用內外上下中無所不至凡四

十九方同用

大棗甘溫安中緩脾潤經益胃補養不足調和百藥

桂枝湯發表附子湯除濕十棗湯益土勝水小青

龍滋榮和衛柴胡湯調寒熱建中湯緩脾胃復脉
湯補不足吳茱萸湯止嘔逆治客噫能補胃弱凡
二十九方同用

芍藥味苦酸專入太陰經除濕益津液緩中通五藏
止腹痛利膀胱赤者瀉白者補越婢湯益津液甘
草湯益陰血建中湯散正氣小青龍主氣逆黃芩
湯固胃麻仁丸斂津液大柴胡挾陰真武湯除濕
下後胃滿當去傳經腹滿宜加凡二十一方同用

○安虵虫之厥

烏梅酸緩主勞熱虛煩散肺氣喘急治下利不止除
口乾好唾故烏梅丸以安虵厥

蜀椒辛溫大熱溫中利關節止利消宿食開腠理發
汗逐寒濕通經合和於烏梅丸中溫藏寒安虵

而祖按傷寒方論一章是據古方升降補瀉以為主
治之本迺定局也傷寒藥性一章是詳品味陰
陽良毒以為佐治加減之用迺活機也學者熟
讀而深省焉治傷寒無餘蘊矣

雜病

雜病分氣血陰陽 三

日增夜靜是陽氣病而血不病夜增日靜是陰血病而氣不病夜靜日惡寒是陰上溢於陽夜靜日熱是陽盛於本部日靜夜惡寒是陰旺於本部日夜並惡寒是陰部太盛兼有其陽當瀉其寒峻補其陽日安夜燥煩是陽氣下陷於陰中當瀉其陽峻補其陰日惡寒夜燥煩為陰陽交飲食不入死

陰盛格陽日赤煩躁不渴或渴不欲水脈七入至按之不鼓姜附主之又傷寒二三日身冷額上汗面赤心煩者亦是

陽盛拒陰表涼身痛四肢冷脈沉數而有力承氣湯主之

陽厥極深或時鄭聲指甲面色青黑勢困脈附骨取之有按之無乃陽氣拂鬱不能運於四肢故身冷先涼高以待心胃微煖可承氣主之

陰証身重語無聲氣難布息目睛不了了口鼻氣冷水漿不入二便不禁百刺

陽証身輕動語有聲目睛了了鼻中呼吸利口鼻氣熱

內傷見於右手關前氣日躁作寒已寒作躁已不相
併但有間晡時必減潮作之時神倦
外傷見於左手關前人迎無間晡時必劇潮作之時
精神有餘

惡寒 四

有濕痰抑遏其陽氣不得外泄脉沉緩治宜江茶香
油姜汁同服吐其痰以通聖去芒硝大黃麻黃加四

中治虛熱

腎熱如火困熱不任起床以滋腎丸六味地黄丸
木香金鈴子散 治暴熱心肺上喘

大黃 五錢 金鈴子 三錢 木香 三錢 輕粉 一錢

朴硝 一錢 柳白皮湯下三錢

地黄丸 治腎熱不能運動

熟地 八錢 茯苓 澤瀉 牡丹皮 各三錢

山茱萸 山藥 各四錢 蜜丸酒下

柴胡飲子 治肝熱兩脇下肌熱脉浮弦寅申候者

柴胡 人參 黃芩 甘草 一兩 大黃

川歸 芍藥 半兩 活石 三錢 又方 三兩

三黃丸 治胃實熱

四物四君子加升柴 治脾虛熱

補中益氣湯

人參 白朮 黃芪 陳皮 甘草 川歸

升麻 三分 柴胡 三分 水煎

火鬱湯 治四肢熱五心煩熱因熱伏土中抑遏氣

羌活 升麻 葛根 芍藥 人參 五錢

柴胡 甘草 三錢 防風 三錢

右葱白三寸煎

朱砂安神丸 治血中伏火心神煩亂蒸蒸不安兀

兀欲吐

朱砂 一錢 黃連 一錢 半酒炒 生地 甘草

川歸 半錢 心下痞除地黃加大黃併丸

四物補陰丸 治陰虛

四物湯 人參 白朮 黃柏 龜板 青代

瓜蒌 姜汁丸 治酒肉熱

涼膈散 退六經熱

連翹 梔子 薄荷 大黃 黃芩 半兩

朴硝 二錢半 甘草 兩半

右酒下八錢咽不利腫痛并涎嗽加桔梗荆芥欬而嘔加半夏鼻衄嘔血加歸芍淋閉加活石茯苓痛秘加水香沉香

六一加辰砂薄荷丸 治表裏熱

活石 六兩水飛 甘草 一兩 共為末

朱砂涼膈丸 治上焦虛熱肺腕有氣如烟上

黃連 梔子 一兩 人參 茯苓 五錢 腦 五錢

朱砂 三錢 蜜丸

黃連清膈丸 治心肺間熱及經中熱

麥門冬 黃芩 黃連

當歸承氣湯 治狂熱甚

四順飲子 治血熱日晡熱者

桃仁承氣湯 治血熱夜熱者

潮熱者芩連甘草湯平旦發陽分也白虎加芩日晡
潮陰分也腎主之用滋腎丸辰戌時加羌活午間加
黃連未時石膏申時柴胡酉時升麻夜間當歸有寒
加四君子平旦熱屬肺日晡熱腎主之

五蒸湯 治蒸勞

人參 知母 黃芩一錢 石膏二錢 甘草五分

地黃 竹葉 葛根 茯苓錢半 粳米以小

麥者水煎隨虛實加減○實熱加芩連柏大黃○

虛熱加秦苳柴胡烏梅蛤蚧青蒿牡丹皮鱉甲小麥

肺鼻乾 烏梅 天門冬 麥門冬 柴胡 紫苑

大腸右鼻孔乾痛 大黃 芒硝

舌白唾血 石膏 桑白皮

氣身熱喘促鼻乾 人參 枝子 黃芩 石膏

昏昧嗜卧 牡丹皮

心舌乾 黃連 地黃

小腸下唇焦 地黃 赤茯苓 木通

脉唾白脉不調 歸 生地黃 血髮焦 地黃

當歸 桂

童便

脾唇焦 芍藥 木瓜 苦參

胃舌下痛 石膏 粳米 大黃 芒硝 葛根

內食無味而嘔煩躁不安 芍藥

肝眼黑 川芎 川歸 前胡

胆眼白 柴胡 瓜蒌

筋甲焦 川芎 當歸

三焦乍寒乍熱 石膏 竹葉

腎二耳焦 石膏 知母 地黃 寒水石

膀胱左耳焦 澤瀉 茯苓 活石

腦頭眩熱悶 地黃 防風 羌活

髓骨中熱 地黃 當歸 天門冬

骨齒黑腰痛足逆 當歸 地骨皮 牡丹皮

鱉甲 地黃

肉支細跌腫府臟俱熱 石膏 黃柏

胞小便赤黃 澤瀉 茯苓 活石 沉香

生地黄

參歸散 治骨蒸勞

人參 柴胡 同川歸炒 鱉甲 麥芽湯浸七日

秦艽 川歸 同柴胡炒 川常山 酒浸三日

甘草 前胡 半兩 茯苓 七錢半

地骨皮 北知母 炒 烏梅 二箇 煎服

牛膝丸 治腎肝損骨痠筋緩不能散持亦治腰痛

草薢 炒 菝葜 酒浸 兜系子 酒浸 牛膝 酒浸 治腎

杜仲 炒 蒺藜 治肝等分 天門 桂 一錢半

右以酒煮猪腰子丸酒下

脾胃虛 四君子主之

肝乘之 脇痛口苦寒熱而嘔四肢滿淋洩便難轉筋

腹痛宜用柴胡 防風 川芎 獨活 羌活

芍藥 白朮 桂

心乘之宜 黃芩 黃連 黃栢 芍藥 地黃

石膏 知母

肺受病咳嗽寒熱懶語嗜卧短氣 宜補中益氣

水浸侮作涎清涕冷泄肩甲腰脊痛 宜姜附桂

諸病能發熱 風寒 水濕 火燥 七情

皆能熱也

五心煩熱 小腸熱 心虛熱 日晡熱 女疸

胃中煩熱 肝中寒 足下熱 酒疸

疸 六

有酒疸 女勞疸 女疸 日晡熱 足下熱

皆濕熱為之有穀疸酒疸黃汗前治相同宜五苓散

茵陳湯下

不治証

女疸其症額黑日晡熱小腹急足下熱便黑時澹此

大熱交接入水腎虛流濕於脾也脉寸口無脉口鼻

氣冷者死

瘧 七

瘧脉弦數者多熱又風痰也弦遲者多寒○風宜汗

之○寒宜溫之○痰宜吐之○弦小緊者可下之○

緊數者可汗之灸之○浮大者可吐之○太陽經謂

之風宜汗○陽明經謂之熱宜下○小陽謂之風熱

宜和解之○三陽經謂之溫瘧宜從太陰論之○不

可早截寒之不久腎之虛熱之不久心之虛截之早

其邪不盡正氣愈勝矣當先服小柴胡一二貼扶正

散邪方可截夜間發者屬陰加升麻桔梗開提之至於陽分截

補發丹 治久瘧痰邪相合者帶瘧

小柴胡 二陳湯 蒼朮 葛根 常山

虛加人參 白朮

老瘧丹 治風水入陰在臟用氣血間日發

川芎 台芎 白芷 蒼朮 桃仁 紅花

川歸 白朮 黃柏 甘草 露星月飲

常山飲 藜蘆散

中暑 八

中暑脈虛身熱頭痛惡熱躁熱大渴自汗怠惰嗜卧四肢不收精神不足兩脚痿弱煩躁狀如傷寒辛苦之人動而火勝熱傷氣也脈洪而大白虎加參主之安佚之人靜而濕勝頭痛惡寒拘急支節疼大熱無汗火勝金位脈沉而實白虎加蒼朮主之

陰勝陽之極甚則傳腎肝為痿厥清暑益氣湯主之

虛也

黃連香薷湯 治暑身熱

挾痰加半夏虛加參芪

清暑益氣湯 治暑傷金虛甚 五苓散

不治証

四日之外讖語口乾潮熱失視失溲者死

厥九

脈沉微而不數謂之寒厥乃縱欲於秋冬陽奪於內
精氣下溢陽衰陰氣獨行○脈沉數謂之熱厥乃醉
飽入房陰氣虛陽氣入腎氣衰陽獨勝
氣虛四君子主之○血虛四物主之

熱 用承氣下之 ○痰 用白朮竹瀝

痿十

由腎衰水不能制火火削肺金則生痿痺不能用因
色慾之過宜降火補虛

清暑益氣湯 治肺被火燻成痿

黃芪 一錢 人參 五分 甘草 三分 已上補氣虛

白朮 蒼朮 澤瀉 除濕 升麻 黃芩

葛根 解肌熱風勝濕也 五味 麥冬 救被金侮

川歸 陳皮 知母 補水 青皮 黃柏

建步丸 治濕熱成痿

羌活 防風 柴胡 活石 甘草 薑根

澤瀉 防己 一兩酒制 苦參 酒 川烏 桂 一錢

愈風湯下

氣虛 四君子加蒼朮 白朮 黃芩 黃柏

有痰加竹瀝

血虛 四物湯加蒼朮 黃柏 下補陰丸

濕痰 二陳湯加四君子下

痺 十一

風寒濕三氣合而成之寒氣勝為痛痺寒則陰受之

故痛而夜甚濕氣勝者為着痺着於肌肉不去風氣

勝者為行痺風則陽受之走經而且甚脈遲則寒數

則熱浮則風濡則濕滑則虛治法各隨其宜

附子湯 治風寒痺

附子 去皮臍炮 桂枝 芍藥 甘草 茯苓

人參 三分 白朮 一兩

右行痺加升麻桂枝湯 痛痺加附子茯苓乾姜

忍冬藤膏 治五痺拘攣

麻木 十二

麻木 風濕熱下陷入血分陰中陽道不行亦有痰
在血分者

人參 芍藥 甘草 升麻 黃芪 助陽道

蒼朮 黃柏 白朮 柴胡 茯苓 除濕熱

川歸 行陰 痰加二陳湯

痛風 十三

痛風 血久得熱感寒冒濕不得運行所以作痛夜
則痛甚行於陰也亦有血虛痰逐經絡上下作痛

四物湯 桃仁 牛膝 陳皮 甘草 白芷

黃芩 又本是茯苓 草龍胆

在上屬風加羌活威靈仙二陪桂枝一陪 在下

屬濕加牛膝防己木通黃柏二陪 血虛加芎歸

佐以桃仁紅花 氣虛加參朮敗龜板

有痰加南星

破傷風 十四

破傷風 風則生熱也

風襲於瘡傳播經絡病如癰狀治同傷寒脈浮無力

表之太陽也汗之而愈脈長有力陽明也下之而愈
脈浮而弦少陽也和解之愈大便秘小便赤汗不止
病在裏可速下之脈沉在裏承氣下之背後搐者羗
活獨活防風甘草向前搐者升麻白芷獨活防風甘
草兩傍搐者柴胡防風甘草右搐者加白芷

厲風 十五

厲風血熱凝結其氣不清上體先見多者氣受之下
體先見多者血受之宜醉仙散再造散搯皮散七聖
七宣葦大下之

醉仙散 治在上

瓜蒌根 苦參 蔓荊子 胡麻子

牛蒡子 防風 枸杞子 白蒺藜

右末 一錢半 輕粉 二錢 空心臨卧茶下如醉下惡

臭物為度

再造散 治在下

大黃 錢半 皂角 一錢 生者燒灰冷酒下以虫盡

為度

大風方 任意加減

威靈仙 凌霄花 防風 白芷 荆芥

何首烏 川芎 羌活 皂角 苦參

石菖蒲 川歸 烏蛇 姜蚕 全蝎

白花蛇 雄黃 大黃 蘇木 桃仁

蒼耳子 梧桐淚 蜜虫 水蛭 紅花

冷丹 十六

冷丹 血風也 血熱也 痰血相搏也

通聖散 消風散 治血風血熱

蟬退 姜蚕 荆芥

南星散 治痰血相搏 又用吐法

肺風 十七

肺風皮燥開折血出大痛乃肺熱生風也

苦參 皂角 蛇肉 荆芥 黃芩 沙參

中風 十八

中風涎壅口目喎斜語言蹇澀○熱甚生風血虛有

痰

中府者面加五色有表証着四肢脉浮惡風寒拘急

不仁先以小續命湯加減發其表調以通聖散辛涼

之劑

中藏者唇吻不散舌不轉而失音耳聾而眼盲鼻不聞香臭便秘宜三化湯通其滯調以十全四物

血虛有痰半身不遂涎潮昏塞宜以四物四君子隨氣虛血虛加二陳湯用之調以涼劑導痰行氣也或

權宜吐之

中經者內無便溺之阻外無留結之患宜大秦芩調

手足拳攣筋脉抽掣中於風冷者也脉應弦急治宜緩風之藥手足彈曳四肢癱緩中於風熱者也脉應

浮緩治宜涼熱消風之劑

口目喎斜乃風賊陽明胃土者也有寒則急引頰移有熱則筋緩不收偏於左則左寒而右熱偏於右則右寒而左熱也

小續命湯 治表

麻黃 桂枝 芍藥 甘草 人參 黃芩

防已 川芎 杏仁二兩 防風半兩 附子半兩

無汗惡寒加麻黃杏仁防風○無汗身熱加白虎無汗身涼加姜附○有汗惡寒加桂枝杏仁芍藥

有汗身熱加葛根黃芩桂有汗無熱加桂附

三化湯

朴硝厚朴是大黃 枳實

大秦芫湯 養血榮筋

四物湯 秦芫三兩 獨活 羌活 白茯苓一兩

防風 甘草 白芷 白朮一兩

石膏二兩 細辛半兩

獨聖散 吐痰潮

瓜蒂一兩炒黃為末 茶末三錢 薑汁調下則吐

如風癩加全蝎有蟲加狗油雄黃芫花立吐

後須降火安神

瀉青丸 治風熱瀉肝安神

川芎 川歸 防風 羌活 枝子 龍膽

大黃 蜜丸竹葉湯下

通聖散

瀉青丸去羌活龍膽加麻黃薄荷荆芥芍藥芒硝

連翹白朮半兩 桔梗 黃芩 石膏各一兩

甘草二兩 活石二兩 薑煎服

二陳湯加竹瀝薑汁治痰○氣虛加四君子○血虛

加四物湯

中風有急中不省口角流涎喉中作聲脉浮緩者先去其痰後治風熱又次養血益陽其證有不同者皆風熱涎潮隨其何藏有虛而襲之

如肝虛中風脉應左關面色青診在目左脇偏痛筋急頭目暈

如心虛中風脉應左寸面色赤診在舌不能言不可轉側呼怒叫

如脾虛中風脉應右關面色黃診在唇怠惰不能飲食嗜卧如醉

如肺虛中風脉應右寸面色白診在鼻喘逆面腫○如腎虛中風脉應左尺面色黑診在耳面龐然浮腫腰脊痛

胃虛中風脉應人迎兩關並浮而大飲食不下腹脹食寒則泄喘斜不隨○邪中心肺涎潮逼塞

四肢縱緩以風散涎注於關節氣不能行故四肢不遂

舌強不能言風入心脾涎中之口噤不能言以風冷
容滯心肺涎塞也
四肢拘攣以風冷邪氣中肝藏使筋攣也
風柔以風熱中肝藏使筋緩也

不治證

脈急數而大數者死○鼻下赤黑相兼吐沫身直者
死○汗出不流如珠與汗出不止呼吸有聲者死○
口如魚口氣麤面紅者死○口開目開手散聲如鼯
者死○髮直口吐沫鼻滿咽如鋸喘急搖頭者死○

晝惡寒夜煩燥者死

中風寒一如中風證止牙車緊不動為異

中風濕一如中風證止兼腹滿身重便利不禁

中寒手足攣急疼痛四肢冷口噤失音吐沫挾風則

暈眩兼濕則肺疼也

中濕脹滿四肢關節疼痛久則浮腫挾風眩暈嘔吐

兼寒則攣拳掣痛脈沉而細微緩

中風暑如一中風證止四肢緩弱

中寒濕濕寒二證相兼

中暑濕一如中風手足躄曳入谷暈倒骨解
中氣一如中風於七情中發宜順其氣脉沉伏大法
風浮而氣沉也

中痰素有蓄痰隨氣上厥
中尸口開目直手撒形脫者死脉緊而急者死堅而
細者死弦而數者死
中惡如醉如狂乃心氣虛有恐治宜鎮心神以降火
唇青身冷脉小者死

筋急者 肝中虛 肝中寒 筋實熱 筋虛

轉筋者 筋虛 關節痛 筋寒 肝寒

脚心痛 筋實 十指甲痛 筋虛

曲蹇不伸 肝中虛 舌卷囊縮 肝中寒 筋虛

瘡不言 心中虛 中風濕 痺瘥

頭目暈動 肝中虛 皮肉暈動 脾中虛

四肢關節痛 有中風 中寒 中濕 肝虛

有留飲 歷節

脚氣 十九

身體疼 有溢飲 虛寒搏之 有濕傷血也

亦有血虛而痛者

歷節風十二

歷節風 疼痛不可屈伸體魁瘰腫如脫痛掣流注
骨節自汗短氣頭眩欲吐由風濕寒相搏而成痛者
寒多腫者濕多汗出歷節者風多○歷節風痛走注
不定○痛風有定夜甚○鶴膝風膝大或痺或痛不
痛筋動難或仁不仁○飲痺往來如歷節風○白虎
飛尸痛淺按之便○附骨疽痛深按之無益

吐血

吐血 脈濡濡弱細弦而瀋按之虛皆為亡血○沉
弦而無血色無寒熱者必衄○沉為在裏榮衛內結
胸滿必吐血○因熱則淖溢妄行有勞則血不歸經
大怒則氣逆血菟於上○腎病則咳唾而有血○衄
者出於肺○嘔吐者出於胃○鬲上伏熱寸脈洪數
○榮血妄行左手洪大○陽毒傷寒脈洪數○虛勞
吐血出於肺脈洪○飽食大飲屈身勞力而吐血出
胃脈洪怒傷肝氣逆也○傳尸注病吐血兩尺弦細
治衄涼血行血

犀角地黄湯 加鬱金 黃芩 柴胡 人參丹參

治嘔血咯血 因血上錯經火載而嘔因血虛痰盛

而咳○四物湯○梔子 鬱金 童便 薑汁

○韭汁 山茶花○痰加竹瀝○喉中痛是氣虛加

參朮菖栢○咯血血虛痰盛加青黛瓜蒌仁○嗽

不加訶子海石杏仁

咯唾血出於腎

天門冬 麥門冬 黃栢 熟地 桔梗

知母 貝母 遠志 有寒加薑桂○

嘔吐血出於胃

犀角 一錢 地黄 三錢 牡丹皮 二錢 芍藥 三錢

名犀角地黄湯治胃實及有瘀血

人參飲子 治脾胃虛弱衄血又治吐血久不愈

人參 三錢 黃芪 一錢 芍藥 一錢 川歸 三錢

五味子 五個 麥門冬 二錢

救肺散 治咳血六脉大按之虛心脉也此氣盛而

亡血以瀉火補氣以墜氣

四物湯 人參 黃芪 升麻 柴胡 牡丹皮

陳皮 甘草 多加地黃 又名三黃瀉血湯

益陰散 治陽浮陰翳咯血衄血

黃柏 黃芩 黃連 並以蜜水浸炒 芍藥 一兩

人參 白朮 乾薑 三錢 甘草 六錢 茶 一兩

穀 一兩 香油釜炒 米飲下 五錢

三黃丸 治衄不止大便急燥者下之 血久不愈

梔子 黃芩 黃連 地黃 大黃 朴硝

右蜜丸

清心蓮子飲 治咯痰血

