

文選

李注

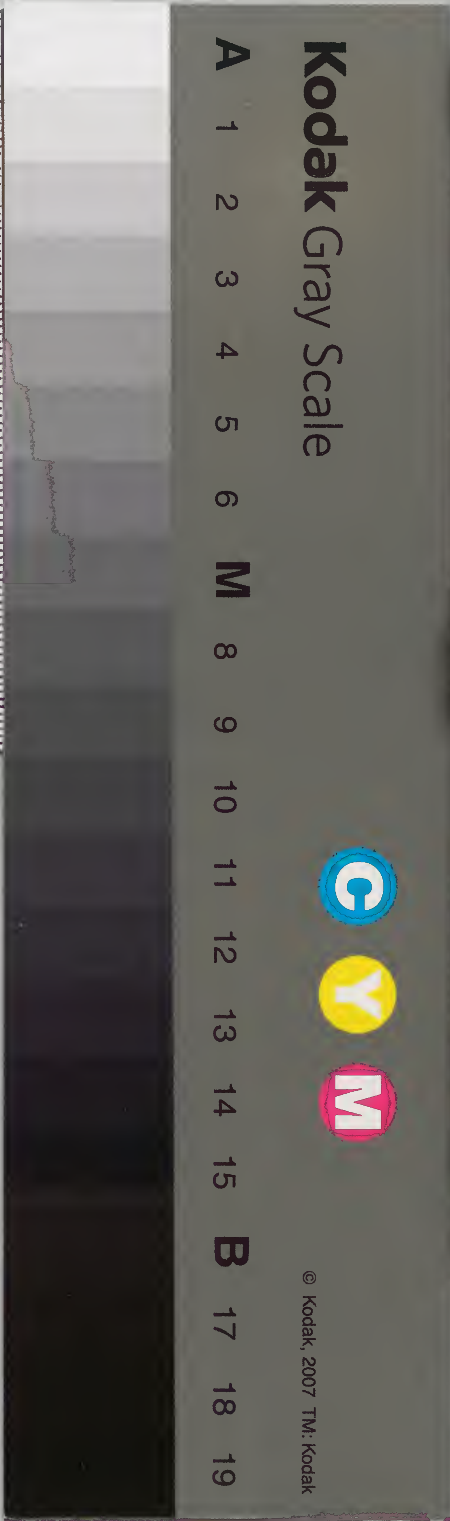
卷三

賦二

漢書門類	五五〇六
函號	六〇六
架	一〇
冊	二〇

漢書	五五〇六
函號	二〇六
架	一〇
冊	三六

內閣文庫	
番號	漢 5506
冊數	20(2)
函號	361 31



文選卷第二

梁昭明太子選

淺草文庫

唐文林郎守太子右內率府錄事參

軍事崇賢館直學士臣李善注上

奉政大夫同知池州路總管府事張

伯顏助率重刊

京都上

西京賦一首

張平子

善曰范曄後漢書曰張衡字平子南陽西鄂人也少善屬文時天下太平日久

自王侯以下莫不踰侈衡乃擬班固兩都作二京賦因以諷諫十年乃成安帝雅聞衡善術學

公車徵拜郎中出為河間相乞骸骨徵拜尚書

薛綜注 善曰舊注是也因而留之並於篇首題其姓名其有乖繆臣乃具釋並稱臣善以別

類之他皆

有憑虛公子者 憑依託虛無也言無有此公子也善曰博

皮兵心多體忤 忤忤言公子生於貴戚心志多溢體安驕

曰聲類曰多侈字也昌 雅好博古學乎舊史氏 性言公子雅

古事故學於舊史舊史 是以多識前代之載 善曰劉向七

太史掌圖典者也 言於安處先生 公子為先生言也安處猶鳥

雅曰載事也 曰夫人在陽時則舒在陰時則慘 此牽

乎天者也 曰陽謂春夏陰謂秋冬牽猶繫也善曰春秋繫露

秋也秋音憂悲之狀也 處沃土則逸處瘠土則勞 此繫乎

地者也 善曰國語公甫文伯之母曰沃土之人不材淫也

美慘則甚於驩勞則褊於惠能遠之者寡矣 遠猶易也言

能以驩逸勞苦則不能以施惠少有能易此者善曰小必

有之大亦宜然 勞逸殊土者亦因險易而疆弱異也沃瘠而

故帝者因天地以致化兆民承上教以成俗 順言帝王必欲

士歡逸其人使下承而化之順上而成俗善曰化俗之

本有與推移 淮南子曰法還與沃瘠相隨逐推移也善曰何

以覈諸 胡革切 秦據雍而疆周即豫而弱高祖都西而秦

光武處東而約政之興衰恒由此作 秦孝公據雍州之

地呂氏春秋曰沃漢之間為豫州也按雍州高祖都西而黃壤  
 厥田惟上沃是沃漢之間故云秦據雍而疆高祖都西而黃壤  
 荆河性豫州厥土惟墳壚厥田惟中上是瘠土也故云周  
 即豫而弱光武處東而約左傳晉叔向曰存亡之道恒由  
 此與周禮曰夫筋之先生獨不見西京之事歟請為吾子  
 所由憺恒由此作也漢氏初都在渭之涘涘漢書東  
 陳之善曰鄭玄禮記注曰漢氏初都在渭之涘涘漢書東  
 方朔曰漢都涇渭之涘秦里其朔寔為咸陽寔是也秦地居  
 南毛詩曰在渭之涘秦里其朔寔為咸陽寔是也秦地居  
 其北是曰咸陽善曰史記左有峭函重險桃林之塞峭及  
 曰秦孝公作咸陽徙都之左有峭函重險桃林之塞峭及  
 關桃林皆在長安東故言左善曰殺函已見西都賦左綴  
 氏傳曰以守桃林之塞按桃林弘農在閩鄉南谷中綴  
 以二華臣靈顛顛高掌遠躅以流河曲厥跡猶存也華山名  
 之神也巨大也古語云此本一山當河水過之而曲行河  
 之神以手擎開其上足蹋離其下中分為二以通河流于  
 綴連也山海經曰太華之西小華之山道甲開山圖曰有

巨靈胡者徧得坤元之道能造山川出江河揚雄河東賦  
 曰河靈夔陽掌華踏巖顛平泌切顛許倫切跋之石切夔  
 居縛切踢右有隴坻之隘隔闕華戎善曰漢書音義應劭  
 丑畧切坻禮切廣雅曰隘狹也說文曰岐梁汧雍在長安西美  
 陽縣界山有兩岐因以名焉善曰漢書有扶風陳寶鳴雉  
 好時縣有梁山又汧山在扶風汧縣西音牽陳寶鳴雉  
 在焉善曰漢書曰秦文公獲若石于陳城則若雉其聲  
 殷發云野雞夜鳴以一太牢祠之名曰陳寶應於前則終  
 劭曰時以寶瑞作陳寶祠在陳倉故曰陳寶應於前則終  
 南太一曰太一名也善曰尚書曰終南五經要義曰太一鼠漢書  
 終南山在扶風武功縣北云終南太一山不得為一隆岷崔  
 山明矣蓋終南山之功總名太一山之一別號耳隆岷崔  
 崒隱麟鬱律山形容也善曰埤蒼曰崒特起也魚連岡乎  
 嶓冢善曰爾雅曰嶓冢音波尚書抱杜含鄠鄠音戶杜陵

善曰爾雅曰嶓冢音波尚書抱杜含鄠鄠音戶杜陵

南太一欲豐吐鎬善文曰豐鎬二水名也乎合已見西都賦爰有

藍田珍玉是之自出藍田弘農縣也善曰爾雅曰爰有寒泉范子計然曰玉英出藍田是之自

出謂玉出自於後則高陵平原據渭踞涇善曰爾雅曰高陵又曰高

平曰原萇詩傳曰據依也大戴禮曰音據澶漫靡迤你鎮於近漫

禮曰獨坐不踞然踞却倚也音據澶漫靡迤其遠則九峻

靡迤陵原之形為作近鎮也善曰子虛賦曰其遠則九峻其遠則九峻

登降迤靡素衍澶漫澶徒旦切漫莫半切其遠則九峻

井泉涸陰沍寒日北至而含凍此焉清暑九峻井泉其處

謂夏至時猶沍寒而有凍帝或避暑於井泉宮故云清暑其遠則九峻

善曰左氏傳申豐曰涸陰沍寒胡故切漢書曰夏至於東其遠則九峻

上林賦曰極故暑短為溫暑爾乃廣衍沃野厥田上上善曰

野札注下平曰衍漢書曰秦地沃寔惟地之奧區神泉神泉

接神之聲善曰漢書曰自古以雍州積高神明之隩故立其遠則九峻

時郊上帝諸神祠皆聚之廣雅曰臯局也謂神明之界局其遠則九峻

也昔者大帝說秦繆公而觀之饗以鈞天廣樂帝有醉焉其遠則九峻

乃為金策錫用此土而翦諸鶉首大帝天也翦盡也善曰

上倍之是謂玄圃或上倍之是謂大帝之居宋記曰趙簡其遠則九峻

子疾扁鵲視之曰昔繆公常如此七日而寤寤之日告公其遠則九峻

孫支曰我之帝所甚樂帝告我晉國且大亂今主君之疾其遠則九峻

與之同二日簡子寤曰我之帝所甚樂與百神游于鈞天其遠則九峻

廣樂九奏萬舞不類三代之樂其聲動心虞喜志林曰嘯其遠則九峻

曰天帝醉秦暴金誤墮石墜謂秦繆公夢天帝奏鈞天樂其遠則九峻

自井至此嘯謂列仙傳讚曰秦繆公受金策祚世之業漢書曰其遠則九峻

之境是時也並為疆國者有六趙魏燕然而四海同宅西

秦豈不詭哉宅居也詭異也初繆公夢然後六自我高祖

之始入也五緯相汁以旅于東井善曰五緯五星也漢書

于東井沛公至霸上又曰此高祖受命之符已見婁敬委其遠則九峻

西都賦方言曰汁叶也之十切郭璞曰叶和也其遠則九峻

也

輅幹非其議善曰漢書婁敬脫輓委輅曰臣願見上言便

敬貧乏人不合干上妄議其說允合帝心漢書音義應劭

曰輅謂以木當骨以輓輦也輅胡格切幹音平薛君韓詩

章句曰幹正也謂天啓其心聚謂五星人甚之謀婁敬之謀

善曰甚音忌及帝圖時意亦有慮乎神祇宜其可定以為天邑

以為高帝圖此居之時意亦以慮於天地陰陽而思可宜定

商豈伊不虔思于天衢伊惟也虔敬也言此時豈惟不敬

豈伊不懷歸于粉榆懷思也粉榆豐社高祖所起也豈惟

善曰漢書曰高祖禱豐粉榆社張晏曰天命不滔疇敢以

渝渝易也天使都長安謂五星聚于東井也善於是量徑

輪考廣袤南北為徑東西為廣善曰周禮大司徒掌九州

又切經城洫營郭郭洫或池也善曰周禮曰郭者外

也外大郭取殊裁於八都豈啓度於往舊裁制也八都猶

言采取八方異制以為宮室乃覽秦制跨周法跨越也因

之巧非復導往日之故法也乃覽秦制跨周法秦制故曰

覽此周勝故狹百堵之側陋增九筵之迫脅詩曰築室百

曰跨之也狹百堵之側陋增九筵之迫脅

於未央表峽闕於閭闔夫有紫微宮門立闕以為表峽者

言高遠也善曰辛氏三秦記曰未央宮門立闕以為表峽者

狀魏莪以岌業抗舉也善曰三輔黃圖曰日營未央因龍

也巨雄虹之長梁巨徑度也虹燬練也謂殿梁皆徑度朱

好也善曰楚辭曰建雄結芬檠以相接善曰芬檠已蒂倒

虹之采旄巨占鄧切結芬檠以相接善曰芬檠已蒂倒

茹於藻井披紅葩之狎獵其華下向反披狎獵重接貌藻井

井當棟中交木方為之如井幹也善曰聲類曰帶果阜也

今殿作天井者東井之像也菱華也普華切飾華棖與辟瑤

華棖畫其棖也善曰流景曜之輝輝也善曰景光景也

雕楹玉碣善曰西都賦曰彫玉瑱以居楹說文曰繡插雲

楣曰王褒甘泉頌曰采雲氣畫如綉也善三階重軒鏤檻文

曰編璆瑀之名曰軒善曰西都賦曰重軒三階王褒甘泉頌

曰編璆瑀之名曰軒善曰西都賦曰重軒三階王褒甘泉頌

九級其側階各中分左右有齒左右則滂池青瑣丹墀善

漢書曰赤辟青瑣音義曰以青畫戶邊鏤中上逸楚刊會

平堂設切厓隙刊削也善曰郭璞山海經注曰層重也宋

文曰隙厓切城嶠嶠音音音音音音音音音音音音音音音音

也曰隙厓切城嶠嶠音音音音音音音音音音音音音音音音

脩路險峻謂高也夷平也重門襲固窻究是防竊寶曰

先善曰周易曰重門擊柝以待暴客淮南子曰閨門重襲

在內曰窻仰福帝居陽曜陰藏福猶同也太微宮五帝所居

見陰時則藏言今長洪鐘萬鈞猛虞趙趙三洪大也猛怒也

鐘格曰窻植曰虞趙趙張設貌言大鐘乃重三十萬斤虞

力者以爲鐘虞負箕業而餘怒乃奮翅而騰驤當箕下爲

箕業已重乃有餘力奮其兩翼如將起馳也言獸負此朝堂

承東溫調延北西有玉臺聯以昆德皆殿與臺名也善曰爾雅曰延陳也說文

注曰聯差峩嶷形勢也罔識所則不能名其若夫長年神

僊宣室玉堂四殿之名善曰西都賦麒麟朱鳥龍興舍章善曰龍

皆殿名也漢宮闕名譬象星之環極極北極也環猶繞也

有麒麟殿朱鳥殿之篁十二殿如象星之繞北極也善曰中宮天極星環

戲以輝煌子曰焜昱錯眩照耀輝煌音煌音皇正殿路寢用朝羣辟謂周曰路寢漢書正殿羣辟

耽耽九戶開闢切善曰四下者為厦耽耽深邃之貌也始都南

銅人十枚在殿前大戴禮曰明堂然則既有九室室有一戶

禮記注曰天子路寢制如明堂然則既有九室室有一戶嘉木樹庭芳草如積積善曰韓詩曰綠蕩如篔簹

也說文曰積沃切高門有閔列坐金狄善曰毛詩曰臯門有仇與閔

也金狄金人也史記曰始皇收天下兵內有常侍謁者侍

闔官謁者奉命當御善曰奉傳詔命而以當進也左氏傳

進皆曰蘭臺金馬遞宿迭居蘭臺臺名善曰金馬已見西

御也徒送更也次有天祿石渠校文之處善曰天祿石重以虎

威章溝嚴更之署更督行夜鼓署位也徽道外周千廬

內附衛尉八屯警夜巡晝衛尉帥吏士周宮外於四方四

廬舍晝則巡行非常夜則警備不虞也徽音叫善曰西都

賦曰徽道綺錯漢書曰衛尉掌門衛屯兵孔安國尚書傳

日警也植鍛懸猷用戒不虞植立也善曰說文曰鍛鉞有鐔

或謂之厭周易曰君子以治戎器成後宮則昭陽飛翔增

不虞鉞普皮切鍛山列切猷音伐



成合驩蘭林披香鳳皇鸞皆後宮別名善口皆殿名已

殿羣窈窕之華麗嗟內顧之所觀觀覩也謂內顧所覩皆

西都賦小雅曰嗟發聲也三故其館室次舍善曰周禮曰

略曰將內顧則士卒慕之也以藻繡文以朱綠善曰西都賦曰藻繡傳毅

齊絡以美玉善曰翡翠鳥名也火齊玫瑰珠也六韜曰紂

之臺絡以珠流懸黎之夜光綴隋珠以為燭明月大珠夜

也善曰懸黎夜光金起玉階彤庭輝輝音彤赤也輝輝亦

隋珠已見西都賦珊瑚琳碧璠璣善曰珊瑚璠璣也

曰起砌也音侯西珍物羅生煥若崑崙見煥焉知崑崙之

切彬悲珉切雖厥裁之不廣侈靡踰乎至尊

謂其裁制雖事事狹小於至尊然其靡麗之好於是鉤陳

之外閣道穹隆善曰鉤陳已見西屬長樂與明光徑北通

乎桂宮長樂桂宮皆宮名明光殿名也漢書武帝故事上

度從宮中西上命般爾之巧匠般魯般一云公輸之子魯

之巧者也善曰淮南子曰魯般以木為鸞盡變態乎其中

而飛之般音班又曰王爾無所錯其削剛盡變態乎其中

態奇也後宮不移樂不徙懸善曰上林賦曰庖厨不徙後

聘於晉韓宣子止而觴之飲門衛供帳官以物辨善曰供

東都賦門恣意所幸下輦成燕窮年忘歸猶弗能徧善曰

子窮年知物不能徧也現異日新殫所未見現奇也殫盡也言

世窮年知物不能徧也現異日新殫所未見現奇也殫盡也言

於是

目見之物也嘗惟帝王之神麗懼尊卑之不殊雖斯宇之既

坦心猶憑而未攄也思比象於紫微恨阿房之

不可廬廬居也時阿房已覲往昔之遺館獲林光於秦餘

覲視也善曰漢書音義覲亡狄切處甘泉之爽塏乃隆崇而弘

敷甘泉山名應劭曰甘泉在馮翊雲陽縣爽明也隆崇高

宅曰請更諸爽塏者既新作於迎風增露寒與諸胥善曰

年武帝因秦林光宮元封二託喬基於山岡直帶寬以高

居帶寬高貌也善曰帶通天諺以竦峙通天臺名武帝元

儀云高三十丈望見長安城諺高徑百常而莖擢徑度也

也竦立也峙住也善曰諺音彫獨出貌也擢上辨華以交紛下刻隋其若削辨華敷大也

音善曰辨音班又翔鶴仰而不逮況青鳥與黃雀鳥黃雀皆

小鳥即鷓鴣也鷓鴣與鶴同音昆左氏傳曰青鳥氏司啓者也

策預口青鳥鷓鴣也戰國伏櫺檻而頰聽聞雷霆之相激

伏猶憑也櫺臺上蘭也頰低頭也蒼頡篇曰霆霹靂也

言臺之高於上低頭聽雷聲乃在下善曰頰古字音府柏

梁既災越巫陳方建章是經用厭火祥善曰漢書曰柏

起屋必以大用勝服之於是作建章宮漢武營宇之制事

兼未夾兼猶倍也所以順巫言也善曰漢書闕竦以造

天若雙碣之相望善曰字書曰園亦圓字也甘泉賦曰

至也又曰碣石海畔山鳳騫翥於薨標咸溯風而欲翔也

也又曰三山言相望也鳳騫翥於薨標咸溯風而欲翔也

也標末也溯向也謂作鐵鳳凰今張兩翼舉頭敷尾以函

也上當棟中央下有轉柁常向風如將飛者焉善曰楚辭

飛曰鳳鸞翥而飛翔說文曰鸞闔闔之內別風嶢嶢善曰閭

見西都賦已何工巧之瑰瑋交綺豁以疏寮疏刻穿之也

善曰交結綺文豁然穿以為寮也說文曰綺文繒也廣雅

曰豁空也然此刻鏤為之蒼頡篇曰寮小窓也古詩曰交

綺窓綺干雲霧而上達狀亭亭以若若高神明崛

其特起井幹疊而百增也神高貌善曰廣雅白增重

於浮柱結重欒以相承時猶置也三輔名梁為極作遊梁

者曰廣雅曰曲榘曰欒釋累層構而遂躋望北辰而高興

也善曰山海經曰層重也消雰埃於中宸集重陽之清微

地之埃塵穢乃上止於天揚之宇清微之中上為陽清又為

察雲師之所憑警春也雲師畢星也臺高悉得視之善曰

飛聞笑出方木也善曰春秋運斗樞曰北斗七星

而未半怵悼慄而聳兢也善曰廣雅曰乍暫也方言曰聳

音黜慄音栗非都盧之輕趨孰能超而究井善曰漢書

南有都盧國太康地志曰都盧國其人善馭姿駘盪燾泉

桔桀杵詣承光睽眾摩筮駘盪燾杵詣承光皆臺名燾

呼圭切戾計狐切摩呼交切

高貌反宇業業飛檐轆轤凡屋宇皆垂下向而好大屋

形業業然檐板承落也轆轤高貌善曰流景內照引曜日

西都賦曰上反宇以蓋戴轆轤魚然切

月言皆未盡華采流引天梁之宮寔開高闈天梁宮名宮中之門謂之

關此言旗不脫荷結駟方斬爾雅曰熊虎為旗有制之令不動

搖曰荷每門解下之今此門高不復脫荷結駟馬方行

而大也斬馬御也善曰左氏傳曰楚人甚之脫荷古焚切

青驪結駟齊千乘輅輻輕驚容於一扉輅於輻使有聲也

長廊廣庶途閣雲蔓謂閣道如雲氣相延蔓也善曰許慎

周屋也汗庭詭異門千戶萬善曰蒼頡篇曰開垣也胡

賦曰張千門重闈幽闈轉相踰延移賤切宮中之門小望

而玄萬戶窳窳以徑廷眇不知其所返窳窳徑廷過不識還道也善

曰窳他弔切廷他既乃珍臺蹇產以極壯塏道遷倚以正

東從建草館踰西城東入於正宮中也善曰甘泉賦曰於

臺閑館西都賦曰凌塏道而超西似閭風之遐坂橫西洳

而絕金墉言閭道似此山之長遠橫越西池而度金城也

西方捕之曰金善曰東方朔十洲記崑城尉不弛柝而內

嶠其北角曰閭風之巔洳已見上文城尉不弛柝而內

外潛通弛廢也潛黑也善曰弛詩絺切鄭玄周禮注曰檠戒

夜者所擊也前開唐中彌望廣濶西都賦漢書曰五侯大

治第室連屬望望也言望之顧臨太液滄池滂沱

極目字林曰濼水濼瀆也大朗切顧臨太液滄池滂沱

猶洗濼亦寬大也善曰太波已漸臺立於中央赫眈以弘

先西都賦濼莫朗切沆胡兩切清淵洋洋神山峩峩列

-5 138 35 867" data-label="Text">

敞善曰新臺高二十餘丈已見西清淵洋洋神山峩峩列

瀛洲與方丈夾蓬萊而駢羅上林岑以壘業下漸巖以岵

吾三山形貌也峩峩高大也善曰三輔三代蒿事曰建章

齒宮北作清淵海毛詩曰河水洋洋三山已見西都賦駢

罪漸也壘魯罪切音吾長風激於別疇起洪濤而揚波中水

之洲曰疇音鳥善曰高浸石菌於重涯濯靈芝以朱柯石

靈芝皆海中神山所有神草名仙之所食者浸濯也重涯

池邊也朱柯芝草莖赤色也善曰菌芝屬也抱朴子曰芝

有石芝菌海若游於玄渚鯨魚失流而蹉跎海若海神鯨

求墮切辭曰令海石舞馮夷又曰臨沅湘之玄淵薛君龍詩章句

曰水一溢而為渚三輔舊事曰清淵此有鯨魚刻石為之

長三丈楚辭曰蹉跎失足也於是采少君之端信庶藥大

坂蹉跎廣雅曰蹉跎失足也於是采少君之端信庶藥大

之貞固善曰史記曰李少君亦以祠竈穀道却老方見上

則凡人姓名及事易知而別卷重見立脩莖之仙掌承雲

者云見某篇亦從省也他皆類此武帝作銅露盤承天露和

表之清露屑瓊藥以朝殮必性命之可度善曰漢書曰孝

承露仙人掌之屬三輔故事曰武帝作銅露盤承天露和

玉屑飲之欲以求仙楚辭曰屑瓊藥以為糧王逸曰藥屑

也美往昔之松喬更羨門乎天路善曰松喬已見西都賦

燕人盧生求羨門常昭曰羨門古仙人也枚乘切想升龍於

樂府詩曰美人在雲端天路隔無期要烏堯切想升龍於

鼎湖豈時俗之足慕善曰史記曰齊人公孫卿曰黃帝采

胡鬚下迎黃帝黃帝騎龍乃上去名其處鼎湖天若歷世

子口嗟乎誠得如黃帝吾視去妻子如脫屣耳若歷世

而長存何遽營乎陵墓善曰言若歷世而不徒觀其城郭

之制則旁開三門參塗夷庭方軌十二街衢相經也街大道

也轍也夷平也庭猶正也善曰方軌九軌之塗凡有十二

也周禮曰營國方三門鄭玄儀禮注曰方併也周

禮曰國中營途九軌西都賦曰立十二之通門

直麓宇齊平都邑之空地曰屢農棟也善北關甲第當道

直啟第館也甲言第一也善曰漢書曰贈霍光甲第一區

音義曰有甲乙次第故曰第也北關當帝城之北也

文選卷二

程巧致功期不陲又言皆程擇怒匠令盡致其功夫既守

陲式氏切說文白木衣練錦土被朱紫言皆未盡如錦繡

文云緣厚繒也武庫禁兵設在蘭錡錡架也武庫天子主

朱紫二色也武庫禁兵設在蘭錡兵器之官也善曰劉

陸魏都賦注曰受他兵匪石匪董疇能宅此善曰漢書曰

少坐法腐刑為黃門中尚書元帝被疾不親政事無大

小因顯口决又曰董賢字聖卿哀帝悅其儀貌拜為黃門

郎詔將作監為賢起大第北關下土木之功窮爾乃廓開

極技巧柱檻衣以緜錦武庫禁兵盡在董氏

九市通闐帶闐闐大也闐市營也闐中隔門也崔豹古今

西都賦蒼頡篇曰旗亭五重俯察百隧旗亭市樓也善曰

闐市門胡闐切周制大胥今也惟尉尉善曰周禮曰

為郎與方士會旗亭周制大胥今也惟尉善曰周禮曰

然尊其職故曰大漢書曰京兆尹長安四市皆屬焉與左

馮翊右扶風為三輔然市有長丞而無尉蓋通呼長丞為

尉耳環貨方至鳥集鱗萃理奇貨也方四方也奇寶鬻者兼

贏求者不匱鬻賣也兼倍也爾乃商賈百族裨販夫婦坐

為商行者為賈裨販賈賤責貴以自裨益裨必彌切善曰

周禮曰大市日仄而市百族為主朝市朝時而市商賈為

主夕市夕時為市鬻良雜苦虫眩邊鄙良善也先見良物

以欺惑下土之人善曰周禮曰辨其苦良而買之鄭玄曰

苦讀為監蒼頡篇曰崇侮也廣雅曰眩亂也杜預左傳注

口鄙邊

色也

疇也

疇也

疇也

疇也

疇也

疇也

疇也

疇也

疇也

疇也

疇也

疇也

疇也

疇也

疇也

疇也

疇也

疇也

疇也

疇也

洗削而鼎食張里以馬醫而擊楚晉灼曰胃脯而連騎質氏以

十日作沸湯燻羊胃以未椒姜坊之訖曝使燥者也燻在

都邑游俠張趙之倫齊志無忌擬跡田文善曰漢書曰長

張回酒市趙放皆通邪結黨一云張俠傳輕死重氣結黨連群

子羅趙君都其長安太俠具遊俠傳輕死重氣結黨連群

寔蕃有徒其從如雲寔繁有徒毛詩曰齊子歸止其從如

雲茂陵之原陽陵之朱趨悍虓豁如虎如獬善曰朱原涉

也史記曰誅獍得獍與趨同欺譙切說文曰悍勇也戶旦

睚眦薑芥屍僵路隅陽僵也善曰漢書曰溫仁內隱忍好殺

也淮南子曰瞋目裂眦皆睚五解切在賣切張憚子虛賦注

與帶同並丑介切丞相欲以贖子罪陽石汗而公孫誅善

漢書曰公孫賀為丞相子敬聲為太僕擅用北軍錢千九

百果得安世安世遂從獄中上書曰敬聲與陽石若其五

縣游麗辯論之士街談巷議彈射臧否剖析毫釐孽肌分

理善曰五縣謂五陵也長陵安陵陽陵武陵平陵五陵也

音義曰十毫為釐力之切鄭玄周禮注所好生毛羽所惡

成瘡痛曰毛羽言飛揚瘡痛謂癩痕也善郊甸之內鄉邑殷

賑曰五十里為之郊百里甸服爾雅曰賑富也之忍切五都貨

殖既遷既引賦遷易也引致也善曰五都邑見西都商旅聯

榻隱隱展展言賈人多車扼相連萬隱展展重車也

冠帶交錯方轅接軫都賦曰方轅齊轂隱軫軫枚乘兔

園賦曰車馬接軫相倚方也  
儲載說文曰軫車後橫木也  
畿千里惟民所止漢書曰內史周官武帝更名也  
京北尹張晏曰地絕高曰京十億曰兆尹正也  
郡國宮館

百四十五  
離宮別館在諸郡國者善曰三輔  
故事曰秦時殿觀百四十五所  
右極蓋屋并

卷鄴鄴  
風有蓋屋縣蓋張流切屋張栗切  
左暨河華遂

至號土  
善暨言及也華陰縣故屬京兆  
上林禁苑跨各彌阜

跨越也  
彌猶掩也大陵曰阜  
東至鼎湖邪界細柳鼎湖細

名也鼎湖在華陰東  
掩長楊而聯五柞  
柞長楊宮在蓋屋五

細柳在長安西北  
掩長楊而聯五柞  
柞長楊宮在蓋屋五

株柞樹善曰鄭玄繞黃山而款牛首  
漢書右扶風隄里善曰

毛詩箋曰掩覆也  
繞黃山而款牛首  
漢書右扶風隄里善曰

甘泉宮中  
有牛首山  
繚垣繚聯四百餘里植物斯生動

物斯止  
繚垣繚聯四百餘里  
植物斯生動

輔故事曰北至甘泉九峻南至長楊五柞連繚四百餘里  
也植物草木動物禽獸善曰周禮曰動物宜毛物也植物

阜也眾鳥翩翩羣獸駉駉  
皆鳥獸之形兒也善曰薛君

音矣散似驚波聚似京峙  
散走之時如冰驚風而揚波聚

時如木中之高士  
伯益不能名隸首不能紀善曰列子曰

也善曰時直里切  
伯益不能名隸首不能紀善曰列子曰

而志之世本曰隸首作數宋衷曰隸首黃帝吏也  
林麓

之饒子何不有  
屬於山曰麓注曰麓山足也  
木則樅枯

樓柟梓械梗楓  
柟松葉柏身也枯柏葉松身梓如栗而小

曰樓柟一名并間  
爾雅曰樓柟郭璞曰柟音揚又曰柟

域郭璞上林賦注曰梗音風  
嘉卉灌叢蔚若登林  
灌叢蔚若

皆盛貌也善曰山海經曰夸父與日競走渴飲河  
鬱鬱翁夢



對櫛奕櫛椽皆草木盛貌也善曰對徒對吐葩颺榮布葉

垂陰也葩華草則葳莎管蒨薇蕨荔荒善曰雨雅曰葳馬藍

音針爾雅曰蒨草中為索苦怪切毛萇詩傳曰蒨菜也爾雅

曰蒨也說文曰蒨草似蒲音隸爾雅曰蒨胡郎切王芻苜臺戎葵懷羊

善曰雨雅曰葳郭璞曰未詳荒胡郎切今葳苳也爾雅曰苳具母郭

璞曰似非武行切爾雅曰葳夫頃又曰葳苳郭璞曰今

蜀葵音眉戎音戎爾雅葳苳蓬茸彌皐被岡彌猶覆也

曰痠懷羊郭璞曰未詳葳苳蓬茸彌皐被岡言草木熾

盛覆被於高澤及山岡之上也善曰葳音本葳子本切篠蕩敷衍編町成篁篠竹箭

也善曰葳音本葳子本切篠蕩敷衍編町成篁篠竹箭

也善曰葳音本葳子本切篠蕩敷衍編町成篁篠竹箭

也善曰葳音本葳子本切篠蕩敷衍編町成篁篠竹箭

也善曰葳音本葳子本切篠蕩敷衍編町成篁篠竹箭

也善曰葳音本葳子本切篠蕩敷衍編町成篁篠竹箭

也善曰葳音本葳子本切篠蕩敷衍編町成篁篠竹箭

也善曰葳音本葳子本切篠蕩敷衍編町成篁篠竹箭

也善曰葳音本葳子本切篠蕩敷衍編町成篁篠竹箭

也善曰葳音本葳子本切篠蕩敷衍編町成篁篠竹箭

也善曰葳音本葳子本切篠蕩敷衍編町成篁篠竹箭

也善曰葳音本葳子本切篠蕩敷衍編町成篁篠竹箭

也善曰葳音本葳子本切篠蕩敷衍編町成篁篠竹箭

也善曰葳音本葳子本切篠蕩敷衍編町成篁篠竹箭

駕音加 上春候來季秋就温 善曰周禮曰孟春鴻來鄭玄曰

鴈自南方來將北反其居也又曰季秋之月鴻鴈來賓南

鄭玄曰來賓止而未去也列子曰禽獸之智遠寒就温

翔衡陽北樓鴈門 善曰尚書曰荆及衡陽惟荊州孔奮隼

歸鳥沸卉軒旬 隼迅聲也隼小鷹也善曰爾易曰射衆形

殊聲不可勝論 論說也善曰勝舉也廣於是孟冬作陰寒風肅殺

寒氣急殺於萬物孟冬十月陰氣始盛萬物彫 雨雪飄飄

落善曰禮記曰孟秋天氣始肅仲秋殺氣浸盛 雨雪飄飄

冰霜慘烈 飄飄雨雪貌慘烈寒也善 百卉具零剛蟲搏摯

草木零落陰氣盛殺鷹犬之屬可擊擊也善曰爾乃振天

毛詩曰百卉具腓禮記曰季秋豺祭獸獫狁也 蕩川瀆簸

維衍地絡整理也衍申布也善曰衍以善切 蕩川瀆簸

林薄 林薄草木叢生也蕩動鳥畢駭獸咸作草伏木棲寓

居穴託 謂禽獸驚走得草則伏遇木則棲非其常起彼集

此霍繹紛泊 謂為彼人所驚而來集此人在彼靈囿之中

前後無有垠鍔 言禽獸之多前却顧視無復齊限也善曰

之門許慎曰虞人掌焉為之營域 虞人掌禽獸之官善曰

則萊山 焚萊平場柞木翦棘 善曰周禮曰萊山若大田獵

之野 焚萊平場柞木翦棘 善曰周禮曰萊山若大田獵

曰雅切左氏傳曰翦其荆棘 結置 音嗟百里迄杜蹊塞 置網也

曰雅切左氏傳曰翦其荆棘 結置 音嗟百里迄杜蹊塞 置網也

曰雅切左氏傳曰翦其荆棘 結置 音嗟百里迄杜蹊塞 置網也

曰雅切左氏傳曰翦其荆棘 結置 音嗟百里迄杜蹊塞 置網也

曰雅切左氏傳曰翦其荆棘 結置 音嗟百里迄杜蹊塞 置網也



鬼續漢書曰大將軍營五部部有校尉一人部下有曲由

亦有卒之行列也周燎京薪馘雷鼓積高為京燎謂深且遠也方言

曰雷擊鼓曰縱獵徒赴長莽莽草長謂深且遠也方言

卒清候武士赫怒善曰鄭玄禮記注曰烈也烈也烈也烈也

也緹衣韎韐睢盱拔扈善曰緹衣黃也他迷切毛詩曰韎韐

睢火佳切盱火于切毛詩曰無然畔援鄭玄曰畔援猶拔

扈按與跋光炎燭天庭囂聲震海浦燭照也海浦曰未瀆之

曰囂誰也許朝切河渭為之波盪吳嶽為之阨堆波盪

也阨落也善曰漢書曰自華西名百禽悽遽駸瞿奔觸猶悽

山七一日吳山郭璞云吳野別名百禽悽遽駸瞿奔觸猶悽

之陵遽白虎通曰禽鳥獸之忽名為人禽制悽音悽悽

瞿巨駒切音達喪精亡魂失歸忘趨投輪關輻不邀自遇言

之戰亡失精魄不知所當歸趨也反関入輪輻也飛罕瀟箭流

鏑擄擄灑灑灑灑灑灑灑灑灑灑灑灑灑灑灑灑灑灑灑灑灑灑灑

舍鋌不苟躍舍放也躍跳也矢鋌跳躍必有當足見躔值

輪被轆加音歷足所踏為碾車所切僵禽斃獸爛若殞切亦藥

僵升也石細者曰藥謂所但觀罽羅之所縶結竿及之所

搥畢或羅縶也結縛也竿竹也及杖也八稜長文二而無刀

犬切搥音橫畢義族之所攙捕徒搏之所撞秘搥搥貫刺

搥畢也善曰族楚音切搥士銜切白日未及移其畧已獮

切思衍其什七八畧景也獮殺也言日景未移禽獸什已殺

除若夫游鷗高翬絕阮踰斥雉之健者為鷗尾長六尺詩

崖也善曰鷗舉喬毛翬飛也斥澤

也自游鷗至此皆說禽獸輕狡難得也比諸東郭莫之能

獲善曰戰國策淳于髡曰夫韓國廬天下之駿狗也東郭

禮記注曰比猶比方也孔乃有迅羽輕足尋景追括迅用

安國尚書傳曰諸之也

箭括之御弦者括鳥不暇舉獸不得發舉飛也發駭走也善

未及起走獸青散摯於鞞下韓盧噬於絲末青散騰青脰

擊犬謂黑色毛也摯擊也豎鬣也絲季也鞞臂衣鷹下謂而

戰國策淳于髡曰口帶國廬者天下之駿狗也散舌交切絲

音薛禮記曰犬則執緹鄭玄注曰緹糾勒皆所以繫制之

呼守夫曰犬問名畜養者常及其猛毅鬣鬣隅目高匡鬣

謂毛鬣也隅目角眼視也高睚深瞳子也皆威懾兕虎莫

之敢伉兕水牛類也伉當也謂獸猛兕兕山猶畏之人無

切迺使中黃之士育獲之儔朱鬣鬣植髮如竿絳帕額

植髮如竿以擊猛獸能服之也善曰尸子曰中黃伯曰余

左執泰行之優而右搏雕虎戰國策范雎說秦王曰鳥獲

俗力焉而死夏育之勇焉而死說文曰鬣帶髻頭飾也通

瓜切鬣袒楊戟手牽踞盤相毛踞開足也盤相便旋也善

戰其手廣雅曰盤相不進鼻赤象圈巨象鼻赤者怒巨

為延謂能戾象鼻又穿磨以著圈善擅佛狷批窾後鬣獸

口說文曰圈畜閑也其究切延音延擅佛狷批窾後身獸

面身有毛被髮迅走食人狷其毛如刺窾窾窾也類軀虎

亦食人狷狷也一日狷子擅批皆謂戰撮之善曰擅側

加切狷音庾後音酸倪五奚切倚指枳落突棘藩善曰字林

切窾音庾後音酸倪五奚切倚指枳落突棘藩善曰字林

切窾音庾後音酸倪五奚切倚指枳落突棘藩善曰字林

切窾音庾後音酸倪五奚切倚指枳落突棘藩善曰字林

預階切說文曰樞木以橋居絨切杜梗林為之靡拉撲叢

為之摧殘靡拉摧殘言措突之皆擗碎毀折也拉郎各切

也傳曰撲包木也補木切輕銳倖狡捷之徒輕銳謂便利捷疾也赴洞

穴探封狐陵重巘獵昆駘除猶升也且通也探取也封大也

而獵取昆駘如馬蹄善登高言能升重巘之巔巘音途杪木末獲

狝杪音表也善曰狝胡後類而白腰以切衛在衛切狝音胡超

殊榛帶飛鼯鼯猶大也榛木也帶擗取之也善曰爾雅曰

鼯音吾是時後宮嬖人昭儀之倫嬖幸也昭儀常亞於乘

輿亞次也乘輿天子所乘車慕賈氏之如臯樂北風之同車善曰左氏

夫惡取妻三年不言不笑御以如臯射雉獲之其妻始笑

而盤于游畋其樂只且盤樂也善曰尚書曰不敢盤于游

是鳥獸殫目觀窮殫盡也窮極也所觀畢也善曰遷延邪睨

集乎長楊之宮遷延退旋也善曰高唐賦曰遷延息行夫

展車馬息休也善曰左氏傳曰子反今軍吏繕甲收禽舉

芻數課衆寡芻死禽數將腐之名也數計課錄校所置互

擺牲頒賜獲鹵互所以持肉攤謂破樂懸之頒謂以所鹵

與虜同割鮮野饗犒勤賞功謂饗食士衆於廣野中勞

傳曰割鮮勞也犒苦到切五軍六師千列百重善曰漢官儀

軍也尚書曰張皇六師千列百重善曰漢官儀酒車酌醴方駕授

饗酒肴皆以車布之善曰鄭玄儀禮注升觴舉燧既酌鳴

鐘也善曰升進也謂行酒舉烽火以告衆也以醕鳴鐘鼓膳夫馳

騎察貳廉空膳夫宰夫也察廉皆視也貳為兼重也空滅

善曰禮記曰御同於長者雖貳炙魚夥清醕皇恩溥洪

不辭鄭玄曰貳重也肴膳也善曰史記曰楚人謂多為夥

德施詩有魚鼈清醕美酒也善曰史記曰楚人謂多為夥

皇皇帝普博施也徒御悅士忘罷徒善曰毛詩曰徒御不驚毛萇曰

巾車命駕迴旆右移巾車主車官也回車右轉將旋也善

鄭玄周禮注曰巾猶衣也相羊乎五柞之館旋憇乎昆明之池相羊仿

即所謂靈沼也善曰楚辭登豫章簡矰紅簡豫章池也中臺也

長八寸其絲蒲且發弋高鴻織繳射乘風而振者連雙鳥

名矰音曾且子余切挂白鵠聯飛龍挂飛龍鳥名也磻不特往

加雙沙石膠絲為磻非徒獲一而已必雙得之善於命

舟牧為水嬉舟牧主舟官嬉戲也善曰禮記曰舟牧浮鵠

首翳雲芝船頭象鵠鳥厭水神故天子乘之翳覆也為畫

夫鳳皇而翳華芝登垂翟葆建羽旗謂垂羽翟為葆蓋飾

水嬉則建羽旗齊棹女縱櫂歌善曰棹女鼓棹之文漢

揚至切權歌引權而歌也西都賦曰擢女謳漢武帝秋風

辭曰發擢歌方言曰揖或謂之權郭璞曰擢女謳漢武帝秋風

切發引和校鳴葭奏淮南度陽阿和也葭更校急之乃鳴

和胡卧切杜摯葭賦曰李仙陽入西戎所造漢書曰有感

河馮懷湘娥善曰感動也莊子曰馮夷得道以潛大川說

口言堯二女娥皇女英隨舜驚蝸蝓憚蛟蛇龍類驚憚謂

不及墮湘水中因為湘夫人

龍類驚憚謂





臨迥望之廣場程角觝之妙戲程謂課其技能也善曰漢書曰武帝梓角觝戲文穎

曰秦名此樂為角觝兩兩相當烏獲扛鼎都盧尋撞善曰

曰秦武王有力士烏獲孟說皆大官王與孟說舉鼎說文

曰扛橫開對舉也扛與觝同古尤切漢書曰武帝享四夷

之客作巴俞都盧音義衝狹鸞濯胃突鈿鋒卷簾席以予

曰體輕善緣撞直江切利也息跳丸劍之揮霍走索上而相逢揮霍謂九劍之形

以足偶節踰水復却坐如鸞之浴也善曰漢書音義曰鈿

廉切頭於梁舉其中火兩人各從壹頭上華嶽峩峩岡巒參差

交相度所謂儂絙者也跳都彫切

神木靈草朱實離離華山為西嶽峩峩高大貌參差低仰

赤色離離實垂之貌善曰西都賦曰靈草冬榮神木總會

叢生毛詩曰其桐其椅其實離離毛萇曰離離垂也僊倡戲豹舞罷白虎鼓瑟蒼龍吹箎仙倡偽作假形謂如

也假頭女娥坐而長歌聲清暢而蛟蛇蛟蛇聲餘詰曲也善

洪涯立而指麾被毛羽之織襪洪涯二皇時伎人偁家託

形也善曰織所度曲未終雲起雪飛初若飄飄後遂霏霏

飄飄霏霏雪下貌皆巧偽作之善曰班固漢書曰元帝白

度曲瓚曰度曲歌終更授其次謂之度曲毛詩曰雨雪霏

霏復陸重閣轉石成雷復陸復道閣也於礚礚激而增響

磅礚象乎天威增響委聲也磅礚雷霆之音如天之威巨

獸百尋是為曼延去聲作大獸長八十丈所謂蛇龍曼延

神山崔巍欻從背見欻之言忽也偽所作也獸從東來當

許律能虎升而拏攫狻猊超而高援皆偽所作也善曰拏

切攬怪獸陸梁大雀踳踳皆偽所作也陸梁東西偁佯

縛切切攬

切攬

切攬

曰尸子曰先王豈無大鳥也白象行孕垂鼻麟困象從東來

常觀前行且乳鼻正麟困海鱗變而成龍狀蜿蜿以蝮蝮

龍蜿蜿大魚也初作大魚從東方來當觀前而變作舍利

風化為仙車驪駕四鹿芝蓋九葩舍利獸名性吐金故曰

九葩之采也善曰颺呼加切蟾蜍與龜水人弄蛇

千歲龜行舞於前也水人俚兒能奇幻儵忽易貌分形

固弄蛇也善曰蟾昌詹切蝮市余切

化異也善曰幻下辨切吞刀吐火雲霧杳冥

樂漱水成霧楚辭曰杳冥兮晝晦畫地成川流涓通涇

西京雜記曰東海黃公坐成山河又東海黃公赤刀

音咒東海有能赤刀禹步以越人祝冀厭白虎卒不

法厭虎者號黃公又於觀前為之

善曰西京雜記曰東海人黃公少時能幻制蛇御虎常佩

赤金刀及衰老飲酒過度有白虎見於東海黃公以赤刀

往厭之術不行遂為虎所食挾邪作蠱於是不售售或也

故云不能救也皆偽作之也

也謂懷挾不正道者爾乃建戲車樹脩旃樹植也旃謂幢

於時不得行也

上偃僮程材上下翩翩材伎能也翩翩戲撞形也善曰史

記徐福曰海神云若偃突倒投而跟跟音根

女即得之矣俛之刃切突倒投而跟跟音根

倒投身如將墜足跟反結結音根

連也善曰投他豆切說文曰跟足踵也音根

足並馳於童子作其形狀善曰陸賈新撞末之伎態不可

彌彌猶極也言變巧彎弓射乎西羌又顧發乎鮮卑

鮮卑在羌之東皆於撞上作之善曰魏書曰於是衆變盡

心醒醉盤樂極悵懷萃飽於悅樂悵然思念明當復至也

鮮卑者東胡之餘也別保鮮卑山因號焉

於是衆變盡

善曰孟子曰盤游陰戒期門微行要屈要或為微善曰期門已見西都賦漢

飲酒馳騁田獵書曰武帝微行所出張晏曰騎出入市里不復警蹕降尊

若微賤之所為故曰微行要屈至尊同乎卑賤也

就卑懷璽藏紱天子印曰璽紱緩也便旋閭闔周觀郊遂

善曰閭里門也闔里中門也郊若神龍之變化章后皇之

已見西都賦周禮有六遂也為貴龍出則昇天潛則泥蟠故云變化章明也天子稱元

為貴后皇漢帝稱也善曰管子曰龍被五色欲小則如蠶

竭欲大函然後歷掖庭適驩館掖庭今宮主後宮捐衰色

天地也從嫵婉嫵婉之美好之貌善曰毛詩序曰華落色衰韓詩曰

從中堂之陘坐羽觴行而無筭中堂中央也善曰楚辭曰

義曰羽觴作生爵形儀禮祕舞更奏妙材騁伎騁伎為奇也

曰無筭爵鄭玄曰筭數也祕舞更奏妙材騁伎騁伎為奇也

進也奏妖蠱豔夫夏姬美聲暢於虞氏善曰左氏傳子產

謂之蠱音古又左氏傳曰楚莊王欲納夏姬杜預曰夏姬

鄭穆公女陳大夫御叔妻七略曰漢興善歌者魯人虞公

發聲動梁上塵暢始徐進而羸形似不任乎羅綺噉清

暢也勃亮切蠱媚也商而却轉增嬋娟以此為音維清商鄭音嬋娟此為恣態

商而却轉增嬋娟以此為音維清商鄭音嬋娟此為恣態

商追流微嬋音紛縱體而迅赴若驚鶴之群羆縱體舞容

節相越也相鶴經曰後七振朱屣於盤樽振猶掉也朱

年學舞又七年舞應節振朱屣於盤樽振猶掉也朱

長袖之風纚子曰長袖善舞風素合切纚所倚切要紹修

態麗服颺菁菁華英也善曰楚辭曰夸容脩態要於妙切

菁音昭藐流眇一顧傾城轉眼貌也昭亡并切善曰漢書

李延年歌曰北方有佳人絕世而展季桑門誰能不營善

獨立一顧傾人城再顧傾人國展季桑門誰能不營善

國語曰臧文仲聞柳下惠之言韋昭曰柳下展禽之邑季

字也語曰昔有婦人召魯男子不往婦人曰子何不若柳

文選卷二十一

下惠然姬不逮門之女也國人稱其亂焉桑門沙門也  
東觀漢記制楚王曰以助伊蒲寒桑門之盛饌說文曰營

也感列爵十四競媚取榮後宮官從皇后以下凡十四等競

見西都賦也盛衰無常唯愛所丁善曰爾雅也衛后與於鬢髮飛

燕寵於體輕善曰漢書曰孝武衛皇后字子夫漢武故事

鬢髮如雲之忍切荀悅漢紀曰趙氏善舞爾乃逞志究欲

號曰飛燕上說之事由體輕而封皇后也

窮身極娛逞娛也娛樂也善曰楚辭鑿戒唐詩他人是媮

唐詩刺管僖公不能及時以自娛樂曰子有衣裳弗曳弗

善曰國語曰鑿戒而自君作故何禮之拘善曰國語魯侯

謀賈逵曰鑿察也昭曰君所作則為故事也商君增昭儀於婕妤賢既公而

又侯善曰漢書曰孝成帝趙皇后有女弟為婕妤紀幸為

後代丁明為大司馬即三公之職也許趙氏以無上思致

董於有虞善曰漢書曰成帝謂趙昭儀曰趙氏上者王閔爭於

坐側漢載安而不渝視董賢而笑曰漢書曰上置酒麒麟殿

王閔曰天下乃高帝天下非陛下高祖創業繼體承基暫勞

不逸無為而治善曰劇秦美新曰漢祖創業蜀漢漢書平

不一勞者不久佚論語耽樂是從何慮何思善曰尚書曰

曰無為而治其舜也數耽樂是從何慮何思惟耽樂之從

周易曰天下多歷年所二百餘朞朞一匝也從高祖至于

何思何慮多歷年所二百餘朞王莽二百餘年善曰尚

善曰殷禮配徒以地沃野豐百物殷阜沃肥也豐饒也巖

-5 145 35 875" data-label="Text">

險周固於帶易守謂左峭函右隴坻前終南後高陵善曰

形險阻易守難政得之者強據之者久流長則難竭抵

深則難朽故奢泰肆情馨烈彌茂言土地險固故得放心

以茂鄙生生率三百之外傳聞於未聞之者極意而夸泰之馨烈益

其若夢未一隅之能睹魏王曰君聞之於耳邪聞之於傳邪者之與切

常厥土盤庚作誥師人以苦善曰廣雅曰與如也言欲遷

似之也尚書曰自契至成湯都洛陽何如殷之屢遷乎言

曰河唐甲居相祀乙祀于耿孔安國曰河水所毀曰圮盤

遷衆感出矢言祀平鄙切方今聖上同天號於帝皇

皇天帝今漢天子號皇帝兼同之善曰方今猶正今也尚

書刑德放曰帝者天號也天有五帝春秋元命苞曰皇者

煌煌掩四海而為家天下為家又曰聖人能以天下為一

也富有之業莫我大也周易曰富無大於漢者善曰徒恨

不能以靡麗為國華善曰國語季文子曰吾聞以德獨儉

嗇以齷齪忘蟋蟀之謂何儉嗇節愛也蟋蟀唐詩刺儉他

漢書注曰齷齪小節也王逸楚辭注曰謂說也豈欲之而

不能將能之而不欲歟蒙竊惑焉言我不解何故反去西

易曰匪我求童蒙也周願聞所以辯之之說別解說

文選卷第二

文選卷第三

梁昭明太子選

唐文林郎守太子右內率府錄事參

軍事崇賢館直學士臣李善注上

奉政大夫同知池州路總管府事張

伯顏助率重刊

京都中

京都都有三卷此卷  
居中故曰京都中

東京賦

東京謂洛陽其賦意  
與班固東都賦同

張平子

薛綜注

安處先生於是似不能言憮然有間

亡也先生聞公子稱  
有間謂有頃之間

西京奢泰之事心怪其所貴者謂違禮失道故愕然有頃  
乃能言善曰安猶鳥也處處也言何處有此先生蓋虛假

之也論語曰孔子似不能言者孟子曰夷  
子憮然為問也趙岐曰憮然猶悵然也乃莞爾而笑曰

若客所謂末學膚受貴耳而賤目者也莞爾舒張面目之貌也末學謂不經

子以西京為貴以東為賤也善曰論語曰莞爾而笑又曰

膚受之愬相子新論曰世咸苟有曾而無心不能節之以

禮苟猶誠也言賓誠信曾臆之所聞而心不能以禮節度

不以禮節之賈逵曰其陋今而榮古矣言人不能以禮節

國語注曰節制也宜其陋今而榮古矣度其事情者固宜

薄陋今日之事而以此所聞古事為榮由余以西戎孤臣

而惺苦繆穆公於宮室孤臣謂孤陋之臣也善曰史記曰

來聘秦觀秦之強弱穆公示以宮室引之登三休之臺由

余曰臣國土階三尺茅茨不翦寡君猶謂作之者勞居之

於是穆公大慙鄭玄禮記注曰凡穆或作繆惺猶朝也如

之何其以温故知新研覈是非近於此惑如奈也覈實也

多僻姬周姓也末謂幽厲二主周末世之主多始於宮鄰

卒於金虎鄰也謂幽王近於宮室或於褒姒卒有禍敗

官儀曰不制之臣相與比周比周者宮隣金虎宮隣金虎

之言惡若虎也羸氏搏翼擇肉西邑羸秦姓也周書曰無為虎

也搏翼謂是時也七雄並爭競相高以奢麗燕趙齊楚秦

也爭謂各強盛而競相高以奢溢將為國好不復顧於禮

法也善曰答賓戲曰七雄虺闕史記張釋之曰秦以苛察

相高尚書曰楚築章華於前趙建叢臺於後左氏傳曰楚

弊俗奢麗也楚築章華於前趙建叢臺於後

臺於乾谿一朝叛之於前在春秋之時史記曰趙武靈王起叢臺太子圍之三月於後在六國之時善曰鄒陽上書

曰全趙之時武力鼎壯服叢臺之下臣贊曰在邯鄲城內也秦政利甯長距終得擅場

言秦以天下為大場喻七雄為鬪雞利喙長距者終擅思一場也史記曰秦始皇秦襄王子名政諡文曰擅專也

專其侈以莫已若莫無也若如也言始皇所以思專擅其奢侈者以天下之君無如於我也

構阿房傍起甘泉觀三輔故事秦始皇上林苑中作離宮別二世胡亥起阿房殿東西三里南北三百步下可建五大

旗在山之阿故號阿房也甘泉山名戰國策范雎曰秦北有甘泉宮謂其下有甘泉水因以結雲閣冠南山雲閣閣

名也善曰阿房甘泉已見上文以結雲閣冠南山雲閣閣起雲閣欲與山齊冠覆也終南山在長安南亥征稅盡人

力殫言征稅之賦盡於奢秦之用天下之力盡於長城與宮室也殫盡也善曰鄭玄禮記注曰征稅也毛萇詩

傳曰稅然後收以太半之賦威以參夷之刑漢書伍被曰歛也

收太半之賦韋昭曰凡數三分有二為太半言秦造宮室奢麗費川不足乃復收其太半之賦百姓賦稅不得者謀

其二族漢書曰秦用商鞅之法造其遇民也若雜氏之芟參夷之誅參三也謂滅三族也

所草芟除草菅也周禮有雜氏掌山澤既蘊崇之又行火焉

左氏傳曰周任有言曰若農夫之務去草芟夷蘊崇之杜預曰芟殺蘊積也崇聚也言秦始皇酷虐百姓如芟草積

而放恠恠切徒頽黔首豈徒踣局高天踳籍厚地而已哉乃

救死於其頽踳籍厚地而已哉乃救死於其頽踳籍厚地而已哉乃

踳踳踳高天踳籍厚地而已哉乃踳踳踳高天踳籍厚地而已哉乃

非徒踳高天踳籍厚地而已哉乃非徒踳高天踳籍厚地而已哉乃

老子曰聖人在天下恠恠焉國語毆以就役唯力是視謂

單襄公曰兵在其頸不可久也毆以就役唯力是視謂

復知民有緩急與飢寒唯趨毆令作力而已善曰左氏傳

曰除君之惡唯力是視言所觀者唯力是求餘無所顧也

百姓弗能忍是用息肩於大漢而欣戴高祖天之下民若



擔重物不得休息今來歸漢得息肩膊善曰左氏傳曰鄭

成公疾子駟請息肩於晉杜預曰以負擔喻也國語曰祭

公謀父曰商王大惡庶民不高祖膺籙受圖順天行誅杖

朱旗而建大號齊籙謂當五勝之籙受圖卯金刀之語順

而大呼天下之英雄與其定事也善曰春秋命曆引曰五

德之運徵符合膺籙次相代周易曰順乎天漢書高祖立

為沛公旗幟皆赤故曰朱也周易所推必亡所存必固

曰渙河其大號鄭玄曰號令也

祖所推擊者使之亡所存者使之堅掃項軍於垓下繼子

嬰於軹紙塗掃除也項羽也垓地名漢王圍項羽於垓

灌嬰追之軹羽東城繼猶繫也子嬰秦子嬰也善曰史記

秦王子嬰乘素車白馬繫頸以組降於軹道旁也蘇林曰

軹亭名在長安因秦宮室據其府庫謂因仍也據就也府庫

城東十三里馬器械所作洛之制我則未暇祖作洛謂造洛邑也我高

制禮也是以西匠營宮目翫阿房西匠謂秦之舊匠也

官名也涉書曰梧齊侯陽城人規摹踰溢不度不減規

也踰越也益過也度法也臧善也謂西匠所圖越損之又

過不得禮法皆言不善也善曰声類曰摹法也

損然尚過於周堂損減也言高祖雖數損減其制度猶過

無為也觀者狹而謂之陋帝已譏其泰而弗康觀視也陋

也言觀者習見秦之夸麗瞻今日之減小皆以為陋然高

祖猶已譏其泰而弗康也謂七年冬上自將擊韓王信蕭

丞相留長安營超未央宮立東闕前殿武庫也且高既受命

建家造我區夏矣受上天之命建立國家制區夏善曰

毛詩曰文王受命作周也鄭玄曰受天命以王文又躬自

菲薄治致升平之德文帝欲作露臺召匠計直百金曰吾

奉先帝官室常恐太奢何用臺為故文景之際號為升平  
升平謂國太平也善曰禹菲薄飲食孝經鈞命次曰明王  
用孝升武有大啓土宇紀禪肅然之功武武帝也漢書武  
平致譽也謂登封太山升禪肅然善曰尚書曰建邦啓土毛  
肅敬也謂登封太山升禪肅然善曰尚書曰建邦啓土毛  
詩曰大宣重用威以撫和戎狄呼韓來貢宣宣帝也漢書  
單于款五原塞願奉國珍毛詩曰自彼氏羌莫敢不來享  
享獻也撫安也戎狄呼韓並國名也左氏傳曰子教寡人  
和戎狄宣咸用紀宗存主饗祀不輟成皆也紀錄也宗  
帝能和戎狄咸用紀宗存主饗祀不輟成皆也紀錄也宗  
主木主言刻木為人主神置廟中而祭之輟止也凡天子  
五世則廢今廟不遷毀其主各四時祭祀無止絕時善曰  
漢書景紀曰高皇帝為太祖廟文皇帝為太宗廟言銘勲  
天子宜世世獻祖宗之廟也鄭玄論語注曰輟止也銘勲  
彝器歷世彌光益彝常也宗廟之器稱彝勲功也歷經也彌  
祀彌益光明善曰左氏傳臧武仲曰夫以大夫伐小取今捨  
所得彝器銘其功烈以示子孫也字林曰銘題勒也

純然而論爽德

爾雅曰純大懿美也爽差也今公子反舍

失者也善曰國語曰實以春秋所諱而為美談春秋諱因  
有爽德實述曰爽貳也

子反以為美談也善曰公羊傳曰大惡諱宜無嫌於往初  
之小惡書之又云魯人至今以為美談也

故蔽善而揚惡祗吾子之不知言也

宜之言義也今公子之

義不嫌於蔽國之善揚國之惡是公子之不知言也善曰  
說苑楚文侯曰邑中豪好蔽善而揚惡可親問之論語子

曰不知言無以知人也必以肆奢為賢則是黃帝合宮有  
毛萇詩傳曰祗適也

虞總期固不如夏癸之瑤臺殷辛之瓊室也

肆放也賢善

堂以草蓋之名曰合宮舜之明堂以草蓋之名曰總章言  
難公子黃帝等造此是守儉也善曰尸子曰欲觀黃帝之

行於合宮觀堯舜之行於總章章期一也汲冢古文曰湯  
夏桀作傾宮瑤臺殫百姓之財殷紂作瓊室立玉門也湯

武誰革而用師哉

湯謂殷紂夏桀而用師哉以其奢侈湯放

所以湯武順天命而行罰之此譏西京公也善曰湯武革命已見東都賦孔叢子曰舜禹揖讓湯武用師非相讓也乃時蓋合亦覽東京之事以自寤乎蓋猶何不也覽視也

子河不視東京之且天子有道守在海外淮南子曰若天行事心自寤寤耶

僕善曰鄭玄禮記注曰道謂仁義也臣守位以仁綜作不

恃隘害仁謂衆庶也隘險也言要須擇任賢臣不以苟民

志之不諒何云巖險與襟帶苟誠也諒信也公子稱巖險

俾人心不信何用周固反易守乎善秦負阻於二關卒開

項而受沛負恃也卒終也言負二關以為年固終受二人

入善曰漢書曰沛公使兵守函谷關項羽使黥布攻破彼

之至戲下又云沛公攻武關入秦應劭曰武關秦南關彼

備據而規小豈如宅中而圖大彼謂秦也據依也言彼秦

之內故公小也豈如東京居天地之中所圖者四海之外

善曰尚書曰自張于上中孔安國曰洛邑地勢之中孔叢

子曰子貢謂東郭充昔先王之經邑也先王謂周成王也

曰今子佐卑而圖大經度也掩觀九隩靡地不營掩猶及也九隩謂九州之

卜溲澗及黎水皆不吉善曰新土圭測景不縮不盈鄭玄

序口營度也九隩合道四海也度也縮短也盈長也謂圭長一尺五寸夏至之日影八天

表日中而度之圭影正等天當中也若影長於圭則太近

北圭長於影則太近南近北多寒總風雨之所交然後以

近南多暑近東多風近西多雨建王城總猶括也王城今河南也周禮曰土圭之法測土

建王城深正曰景以求地中四時之所交風雨之所會陰

陽之所和乃審曲面勢審度也謂審察地形曲直之勢而

以勸五材以辨民器鄭司農曰汭素洛背河左伊右瀍

也洛水河黃河伊伊水瀍水善曰尚書曰于朝至于

洛師下澗水東瀍水西惟洛食孔安國曰洛出上洛山伊



曰尚書曰召公既相宅卜惟洛食孔安國曰周公初基其

繩則直謂初造洛邑言召公先相宅卜之吉周公繩度之

國洛毛詩曰其繩則直也直毛直弘魏舒是廓是極

舒晉大夫獻子也廓猶規也極致也謂二人率諸侯曰敬

以致功規度王城二旬而立之善曰國語曰敬王十年劉

文公與莒弘欲城周為之告晉左氏傳經途九軌城隅九

雉鄭玄曰塗容九軌謂轍廣也又周禮曰王城隅之制九

雉鄭玄曰塗容九軌謂轍廣也又周禮曰王城隅之制九

高一丈長三丈為雉度度洛堂以筵度室以几席也長九尺

室中度以几堂上度以筵京邑翼翼四方所視漢初弗之宅故

翼然也善曰毛詩曰商邑翼翼四方之極

宗緒中圯於洛故宗廟之統中途廢絕也巨猾間去聲豐許

竊弄神器帝王莽字巨君也捐袂也間侯也豐隙也神器

也為者敗之常昭漢書注曰天下神器天子壘也歷載三六偷

安天位載年也三十八年謂王莽篡位一十八年于時蒸

民罔敢或貳于於也蒸衆也罔無也言是時衆民無敢有

乃其取威也重矣威畏也重猶多也謂為天下所畏已者

威定我世祖忿之王莽威重如此也忿患疾乃龍飛白水鳳翔

參今墟始大司馬討王郎於河北比為參虛分野龍飛鳳

翔以喻聖人之興也善曰周授鉞四七共工是除授與也

也四七二十八將也共二霸天下者以喻王莽也六韜曰

凡國有難君召將以授斧鉞漢書曰顓頊有共工之陣以

定水橈槍旬始群凶靡餘氣之在天世祖除之凶惡無餘

爾雅曰彗星為撓槍也旬始妖氣也史記曰旬始狀如椎維也靡無也今言世相除凶賊無有遺餘也區字

又寧思和求中天地之內稱寓言海內既已又安睿哲玄

覽都茲洛宮睿聖也玄通也言通見此洛陽宮也善曰尚

公曰心居玄冥之極覽知萬物故謂之玄曰止曰時昭明

有融融也時是也融長也言當止居是洛邑必有昭明

既光徽武仁洽道豐上戈曰武謚法曰功格天下曰光

能止戈故謚光武言仁義之登岱勒封與黃比崇登上也

號也謂王者功成作樂治定制禮故封泰山勒功於石以紀

建武三十二年乃封禪孔安國尚書博曰崇尊也顯宗六合殷昌

顯宗六合殷昌合天地四方也善曰呂氏春秋曰神通

乃新崇德遂作德陽崇德德陽皆名

將將將將方正門應門中

惠於崇賢抗義聲於金商崇賢東方為木主仁如春以生萬

物昭天子仁惠之德故立崇賢門於東也西為金主義音

為商若秋氣之殺萬物抗天子德義之聲故立金商門於

西善曰漢書曰角為木飛雲龍於春路屯神虎於秋方

殿東門稱雲龍門德陽殿西門稱神虎門神虎金獸也秋

善曰漢書曰東宮蒼龍又曰東方於時為春宮殿薄北宮

有雲龍門王逸楚辭注曰也陳也漢書曰西宮白虎又曰

西方於時為秋宮殿建象魏之兩觀旌六典之舊章象魏

薄北宮有神虎門象魏闕也

一名觀也旌表也言所以立兩觀者欲表明六典舊章之

法謂懸書于象魏決日而歛之善曰周禮曰太宰掌建邦

之象魏決日而歛之善曰周禮曰太宰掌建邦

之六典一曰治典二曰教典三曰禮典四曰政典五曰刑典六曰事典舊章法令條章也左傳曰舊章不可忘其

內則舍德章臺天祿宣明溫飭迎春壽安永寧八殿皆以

美時君之德在飛閣神行莫我能形言閣道相通不在於

應門之內也飛閣神行莫我能形地故曰飛人不在於

客故我無能說其形狀也濯龍芳林九谷八溪

名故歌曰濯龍望如海河橋渡似芙蓉覆水秋蘭被涯音

雷芳林苑名九谷八溪養魚池芙蓉覆水秋蘭被涯宜

芙蓉荷華也秋蘭香草生水邊秋時盛也善曰楚辭渚戲

曰秋蘭兮青青鄭玄注周易曰蘭香草也亦覆也渚戲

躍魚淵游龜音推渚水渚也戲游也躍音推渚水渚也戲游也

有時非時則恣之永安離宮脩竹冬青永安宮名也脩長

遊戲不驚動也永安離宮脩竹冬青永安宮名也脩長

也陰池幽流玄泉冽清水稱陰幽流謂伏溝從地下流通

貌善曰楚辭曰臨沅湘之鵲匹鵲居秋棲鵲骨竹春鳴

玄淵毛詩曰冽彼下泉鵲匹鵲居秋棲鵲骨竹春鳴

爾雅曰鵲斯鵲鵲郭璞曰鵲鵲匹鳥腹下白也又曰鵲鳩

鵲鳩郭璞曰鵲斯鵲鵲郭璞曰鵲鵲匹鳥腹下白也又曰鵲鳩

其性也鵲鳩郭璞曰鵲斯鵲鵲郭璞曰鵲鵲匹鳥腹下白也又曰鵲鳩

也鵲鳩郭璞曰鵲斯鵲鵲郭璞曰鵲鵲匹鳥腹下白也又曰鵲鳩

鷺黃也郭璞曰鷺黃黑也於南則前殿靈臺蘇驩安福前

閔閔嬰嬰謂音聲和也於南則前殿靈臺蘇驩安福前

露寢也靈臺臺名也蘇驩安福前蘇驩安福前

福二殿名並在德陽殿之南蘇驩安福前

門也臺有水曰榭阻依也蘇驩安福前

室門及榭皆屈曲邪行依城池為道也蘇驩安福前

所職善曰鈞者五丞也爾雅曰職主小苑西登少華亭候修

勅登升也並有亭有候也修治也九龍之內寔曰嘉德九

勅登升也並有亭有候也修治也九龍之內寔曰嘉德九

本周時殿名也門上有三銅柱柱有三龍相西南其戶匪

亂繞故曰九龍嘉德殿名在九龍門內也西南其戶匪

雕匪刻也詩曰西南其戶不雕不刻尚質我后好約乃宴

斯息我后謂明帝也宴安也息止也善於東則洪池清蘊

斯息我后謂明帝也宴安也息止也善於東則洪池清蘊

斯息我后謂明帝也宴安也息止也善於東則洪池清蘊

語 淶水澹澹徒 內阜川禽外豐葭茨洪池名也 在洛陽東 三十里阜多也 豐饒

也內多魚鼈外饒蘆葦也善曰漢書音義應劭曰蘆在池 水上作室可用棲鳥鳥入則捕之高唐賦曰水澹澹而盤

紆說文曰澹澹水搖貌也爾雅 獻鼈蜃與龜魚供蝸古 曰葭葦也茨蘆也蘆玉患切

佳與菱茨蝸螺也 菱菱也 茨雞頭也 善曰周禮曰春獻鼈 蜃秋獻龜魚祭祀供 蜃蠃鄭玄曰蜃大蛤也 杜

子春曰蜃蚌也蜃與廩同禮記曰蝸醢 而旅食周禮曰加籩豆之實有菱茨也 其西則有平樂都

場示遠之觀以平樂觀名也 都謂聚會也 為大場於上 龍雀

蟠盤元紆天馬半漢龍雀飛廉也 天馬銅馬也 蟠蛇半漢 皆形容也 善曰華嶠後漢書曰明帝

至長安迎取飛廉并銅 瑰異譎詭燦爛炳煥現奇也 譎詭 燦爛 炳煥 變化也 燦爛 鮮明之貌 奢未及侈 儉而不陋 言皆合於禮 故奢不規 薄

王度動中得趣規摹也 薄循也 趣意也 度先王之法 度舉 動合禮之意也 家語孔子曰公甫之法 度舉

中得 於是觀禮禮舉儀具具足也 言觀王之光明禮儀皆 備具也 善曰左氏傳曰諸侯宗

觀禮 是經始勿亟力居成之不日 勿猶不也 亟急也 成之不 日言不用一日即成之善

者逸勞苦也 逸樂也 善曰賈子曰翟王使使者之楚楚王 饗客於章華之臺 楚王曰翟亦有臺乎 使者曰翟王

茅茨不剪采椽 不斲猶以 慕唐虞之茅茨 思夏后之卑室 作者大勞居者大逸也

唐唐堯也虞虞舜也夏后夏禹也善曰墨子曰堯舜茅茨 不剪采椽不刊說文曰茅茨蓋屋也論語云禹卑宮室而

盡力於 乃營三宮布教頒班常 三宮明堂辟雍靈臺頒布 溝洫也 布典禮也 復福 廟重屋八達九房 復廟重覆也 重屋重棟也 之宮也

布典禮也 復福 廟重屋八達九房復廟重覆也 重屋重棟也 謂明堂廟屋前後異制善

曰禮記曰復廟重檐達鄉謂天子廟飾也大戴禮曰規天 明堂九室而有八牖然九室則九房也八牖八達也規天

矩地授時順鄉謂宮室之飾圓者象天方者則地也 鄉方 也 言頒政賦教常隨時月而居其方月令

也言頒政賦教常隨時月而居其方月令



曰孟春居蒼龍左个善曰大戴禮曰明堂者上方范

象地圓象天又口明造舟清池惟水泱泱左制辟雍右立靈臺

毛詩曰造舟為梁泱泱水流貌善左制辟雍右立靈臺

陽殿東有辟雍於西有靈臺謂於其上班教令者曰明

堂大合樂射鄉者曰辟雍司歷紀候節氣者曰靈臺也

進距衰表賢簡能衰善也衰老也言因其進則舉而用之

表明德行簡錄其能否則謂辟雍也善曰尸子曰治國有

四術一忠愛二無私三用賢四簡能爾雅曰簡猶釋也馮

水相亮觀浸祈禱絲襪災善曰周禮曰春官宗伯馮相

災祥以為為時侯鄭玄曰馮乘也相視也浸謂陰陽氣相

漸以成災也祈求福也禳除也災禍也謂求祈福而除災

害也爾雅曰禳福也鄭曰禳於是孟春元日群后旁疾

周禮曰却變異曰禳於是孟春元日群后旁疾正月示

朝享天子百僚師師于斯胥洎尚書曰百僚師師百僚謂百

也消及也言元日百官於藩國奉聘要荒來質侯藩稱國

此相連及而來朝賀也藩國奉聘要荒來質侯藩稱國

也言要荒之外所奉聘令者盡來朝見善曰周禮曰鎮服

外五百里曰藩服魏州上封曰顯明功臣以鎮藩國鄭司

農周禮注曰衆來曰觀寡來曰聘尚書曰五百里具惟帝

要服又五百里荒服漢書曰樓蘭王遣子質漢也

臣獻琛執贄具之言俱也獻貢也琛寶也執持也贄禮也

曰萬邦黎獻具惟帝臣毛詩曰來獻其琛封禪書曰百蠻

執贄周禮曰以六禽作六贄鄭玄曰贄之言至也所執以

自致當觀乎殿下者蓋數萬以二觀見也言於此之時當

也分於闕下爾乃九賓重平廬廬人列之言鴻臚所主羌胡

廷也善曰漢書曰群臣朝十月儀大行人設九賓廬句傳

常昭曰九賓則周禮曰九儀謂公侯伯子男孤卿大夫士

也廬傳也次以傳上令也蘇林曰上行傳語告下廬下崇牙

傳告上句廬猶行也二訓雖殊皆以行上語為廬也崇牙

張鏞庸鼓設謂宗牙拘虞上板作劍鏞者橫日拘植日虞張

又日鏞鼓有致毛郎將司階虎戟交鍛將殺言虎賁中郎

賁或執戟或持鍛而相對也交鍛謂交加而設兵器龍輅

也善日漢書日儀兵郎中夾階說文日鍛鍛有鑿龍輅

充庭雲旗拂霓馬八尺日龍輅天子之車也故日龍輅充

日雲旗也楚辭日載雲旗之夏正三朝庭燎皆指寅家建

遠夷拂至也霓天邊氣也毛詩日夜如何其夜未艾

庭燎撞洪鍾伐靈鼓也善日周禮日靈鼓六面鼓旁震八

鄙軒耕磻代隱旬與火宏旁四方也震驚也八鄙四方若疾

霆轉雷而激迅風也雷霆之相轉亦如急風之迅疾也若

是時稱警蹕已下雕輦於東廂警謂清道也輦人挽車離

惟善日漢書儀注日皇帝輦動則左右侍冠通天佩玉璽

印也蔡雍獨斷日天子冠通天紆皇組要手將紆也皇

救一干將龍淵二也越絕書日楚王令歐冶子干將為鐵劍三

日干將二劍二枚一肩斧哀次席紛純白與黑謂之斧哀屏

竹席也紛純謂以細為緣善日禮記日天子負斧哀南向

而立鄭玄日負之言背也周禮日大朝觀王設黼依設莞

席紛純謂二席俱設互言之左右玉几而南面以聽矣

周易日離者明也南方之卦也聖人南面聽天下嚮明而

治蓋取也然後百辟乃入司儀辨等法也辨別也言百官有

分別者謂司主之次也善日百辟其形之周禮日司儀主

禮掌九儀之賓客分別五等之諸侯左傳臧僖伯日明貴

賤辨尊卑以班璧羔皮帛之贄既奠等差也善日國語日

等差也善日國語日

班爵責賤以列之周禮曰天子執穀璧孤執皮天子乃以三

帛卿執羔大天執鴈士雉各有吹第奠置也

揖之禮禮之善曰周禮曰庶姓無親者也上揖推手小下之

也異姓昏姻也時揖平推手也天揖推手小舉之又曰穆

諸侯心平手禮伯男手在心下禮外國君在心禮上禮

穆馬皇皇馬濟濟馬將將馬信天下之壯觀也壯觀言天

大觀覽也禮記曰天子穆穆諸侯皇皇大夫濟濟士乃羨

將將鄭玄曰威儀容止之貌史記曰天下之壯觀也

公侯卿士登自東除從中階諸侯從東西階善曰東除階

也訪萬機詢朝政有萬種詢謀也謂與謀朝政有所先後

也者勤恤民隱而除其責恤憂也隱痛也責病也言有隱痛

公謀父曰勤恤民隱而除其害也人或不得其所若已納之於隍

隱而除其害也

之澤善曰孟子曰伊尹思天下之民匹夫匹婦不與被堯舜

無水曰隍池荷天下之重任匪怠皇以寧靜也荷負也怠懈

無有懈怠於寧靜者謂常有所憂也善曰孫卿子曰國者

天下之大器也重任也可不善擇而後錯之毛詩曰不取

違發京倉散禁財發開也京大也禁藏也善曰尚書曰散

更如坻發皇寮逮輿臺發賜也皇寮百官也逮及也言天

如京發皇寮逮輿臺子散發禁庫之財無問貴賤皆賜

及之善曰左氏傳曰人有十等王臣公臣大夫大夫臣

士七臣卑卑臣與與臣隸隸臣寮寮臣僕僕臣臺漢書公

卿言曰陛下出禁錢以振元元應劭曰少命膳夫以大饗

府掌山澤陂池之稅名曰禁錢以給私養命膳夫以大饗

饗餼浹乎家陪周禮曰膳夫主食之官熟曰饗腥曰餼浹

性牢饗餼論語春醴惟醇燔炙芬芬也芬芬香氣盛也善

曰毛詩曰為此春酒又曰燔炙君臣歡康具醉熏熏康樂

芬芬呂氏春秋曰厚酒肥肉君臣歡樂而和說也善

俱也熏熏和說貌言君臣皆歡樂而和說也善

曰毛詩曰公尸來止熏熏毛萇曰熏和悅也善

千品萬官



帶朱纁謂三皇已來始冕制有數種鄭玄曰長一尺七寸廣八寸前圓後方以珠玉飾之也法服謂衣服並有法度

善曰孝經曰非先王之行統統敢統統宏統王笄綦其會謂以玉

冠者紘纓從下上者統冠之垂者也紘冠上覆者周禮曰

王之五冕玉笄也又曰王之皮弁會五采玉琪鄭玄曰會

縫中琪如綦綦謂結皮弁於縫中每貫結五采玉十二以

為飾謂火龍黼藻率律鞞屬善曰左氏傳曰火龍黼黻

之綦會火龍黼藻率律鞞屬善曰左氏傳曰火龍黼黻

黼黻兩已相戾也藻率以常為之所以藉玉鞞佩刀削上

蓋裕輅次車也次車樹翠羽為蓋如雲飛也今建辰旒之

太常紛焱一作悠以容裔辰謂日月生也畫之於旌旗垂

象天明也謂天子十二旒諸侯九旒大夫三旒紛盛也悠

亂如火花之飛起善曰周禮曰日月六玄此之弈弈齊騰

驤而沛艾六六馬也玄黑也天子駕六馬騰驤趣走也奔

相如大人賦曰沛艾赳赳龍軒華轡金鈿犯鏤錫鞞轅

端上刻作龍頭也華采畫也善曰爾雅曰載轡謂之轡郭

璞口在軾上環轡所貫也蔡邕曰金鈿者馬冠也高廣各

五寸上如玉華形在馬髦前鏤彫飾方鈿左纛鈞膺玉

也當顯刻金為之毛詩曰鈞膺鏤鈿方鈿左纛鈞膺玉

瓌音襄方鈿謂轅旁以五寸鐵鏤錫中央低兩頭高如

以旄牛尾大如斗置駟馬頭上以亂馬目不令相見也鈞

膺當膺也瓌馬帶塊以玉飾也善曰廣雅曰鈞許乞切

鑿聲噉噉和鈴鈿鈿也噉噉和鳴聲鈿鈿小聲善曰毛詩

曰鑿聲噉噉重輪貳轄疏轂飛軫重轂外復有一轂副轄

和鈴鈿鈿重輪貳轄疏轂飛軫重轂外復有一轂副轄

曰疏也羽蓋威蕤葩瑤瓜曲莖羽蓋以翠羽覆車蓋也威蕤

皆曲蔡邕獨斷曰凡乘輿順時服而設副咸龍旂而繁纓

五時之服各隨其車車各一色以為副貳副車各一乘今

謂之五帝車也龍旂者交龍為旂也繁今之馬大帶也纓

馬鞅也善曰毛詩曰龍旗陽陽周禮曰玉路錫樊纓立文

鄭玄曰樊讀如擊謂今之馬大帶也繁與擊古字通

迺夏農輿輅木柱之是謂戎輅農輿無蓋所謂耕根車也

言耕稼於籍曰乘馬無屬車九九乘軒並轂副車曰屬言

飾故稱木善曰迺也屬車九九乘軒並轂相連也屬車

有藩者曰軒皆在後為三行故曰並轂善曰漢制事曰諸

侯貳車九乘秦城九國兼其車服故大駕屬車八十一乘

班伏弩重旃朱旄青屋通帛曰旃朱旄旄牛尾赤色者也

車蘭間皮篋以安其弩也徐廣車服志曰輶車奉引既畢

置弩於輶上載以屬車然置弩於輶曰輶車奉引既畢

先輅乃發日漢官儀曰大駕則公卿奉引尚書曰先路在

左塾前鸞旗皮軒通帛精精旃虎皮為之善曰蔡邕車服志

曰鸞旗俗人名曰鸞翹上林賦曰前皮軒後道旂通帛

曰旗國語曰分魯公以少帛精茂常昭曰精茂大赤也雲

罕九旂關戟鞞鞞名也雲罕旌旗之別名也九旂亦旗

賦曰載雲罕說文曰旂於施流也史記曰趙良謂衛鞅曰

君之出也操關戟者旁車而趨王逸楚辭注曰鞞鞞參差

也

也

也

也

也

也

也

也

也

也

也

也

也

也

也

也

也

也

也

也

揮戴金鉦而建黃鉞戎兵也士士卒也介甲也揮為首也

也黃鉞以黃金飾之善曰左氏傳厨人濮曰楊徽者公徒

道案列天行星陳清道謂躡止行者列猶次也言天子行

如上疏曰清道而後行周易曰天行健肅肅習習隱隱

肅肅敬貌習習行貌隱隱衆多貌殿未出乎城闕

猶未出城闕前已迴於郊界也善曰論語曰孟之反不伐

奔而殿宋衷太玄盛夏后之致美爰敬恭於明神盛猶嘉

禹也言今嘉欲行禹之事爰布恭敬於神明也善曰論語

以惡衣服而致美手黻晁非飲食而致孝乎鬼神詩曰

恭敬明爾乃孤竹之管雲和之瑟孤竹國名出竹善曰周

既畢雷鼓八面鼓也九樂六變為一成則更奏畢盡也善

見二變山林之神見三變立陵之神見四變墳衍冠華秉

翟列舞八佾冠華以鐵作之上闕下狹以翟雉尾飾之舞

麥策花也穀梁傳曰舞夏天子八佾善曰蔡邕獨斷曰大

樂郊祀舞者冠建華冠毛詩曰右手秉翟馬融論語注曰

佾列元祀惟稱羣望咸秩元大地也祀祭也攝舉也謂大祭

也左氏傳曰皆有秩次善曰尚書曰咸秩無文王肅曰秩序也

祭颺由燎之炎揚致高煙乎太一聚也謂聚薪焚之

揚其光矣使上達於天也太一天之尊神也曜魄寶也善

曰周禮曰以禋燎祀司中司命郭璞方言注曰火熾猛為

煬說文曰致送也漢書曰中官神歆馨而顧德祚靈主以

元吉神歆馨也顧眷也祚報也靈明也元大也吉福也言天





福穰穰神謂先神也具俱也神具止降下也穰穰衆及至農

祥辰正土膏脉起月農祥天初也善曰國語曰號文公曰太史順

時視士農祥辰正土乃脉發太史告稷曰土膏其動常昭

曰農祥房星也辰正謂立春之日辰中於午也脉理也膏

也土潤乘鑿輅而駕蒼龍善曰禮記曰孟春之月乘鑿輅駕

有鑿和之節而節之以青輪介馭間以剡舟耜在左御在

春東方色青也馬八尺為龍介馭間以剡舟耜在左御在

中介處右善曰禮記曰天子祈穀于上帝親載耒耜措之

于參保介之御間鄭玄曰保介車右置耒耜於車右與御

衣也毛詩曰以我覃耜毛萇曰覃利也鄭玄禮記注曰保

耒之金也躬三推回於天田修帝籍之千畝善曰東觀漢

年詔書曰朕親耕于籍田以祈農事禮記曰躬耕帝籍天

子三推為籍千畝楊雄上林苑箴曰芒芒天田茫茫帝籍天

供禘郊之粢盛必致思乎勤已禘郊謂祭天於南郊也

者為敬其祖考用充宗廟之粢盛故云勤已善曰禮記曰

王者禘其祖之所自出鄭玄曰禘大祭也又曰天子籍田

千畝以事天地以為齊盛毛萇詩傳曰器實兆民勸於疆

曰粢在器曰盛鄭玄禮記注曰致之言至也兆民勸於疆

場亦感懋力以耘耔音子兆民謂百姓也疆田畔也耘去

或云或耘爾春日載陽合射辟雍陽暖也言春三月之時

教善曰毛詩曰春日載陽鄭玄曰載之言則也東設業設

觀漢記永平三年三月上初臨辟雍行大射禮設業設

虛宮懸金鏞設業設者為柎以板刻為鴈齒捷業然植者為

善曰毛詩曰設業設虞周禮曰正樂懸之位鼗鼓路鼗樹

王宮懸鄭司農曰宮懸四面也鏞已見上文鼗鼓路鼗樹

羽幢幢鼓鼓人鼓也鼗小鼓也幢幢羽貌善曰周禮曰以鼗

曰置羽於柎於是備物物有其容之禮物並有容飾也善

曰左氏傳屠蒯曰事伯夷起而相儀右夔坐而為工伯夷

有其物物有其容伯夷起而相儀右夔坐而為工唐虞

時明禮儀之官也后夔舜臣掌樂之官言禮以行施故云  
起樂以靜陳故曰坐善曰左氏傳曰孟僖子不能相儀又  
曰晉玄妻樂正右夔取張大侯制五正善曰毛詩曰大侯  
之儀禮曰大射工六人既抗毛詩曰大侯  
君侯也周禮曰王射三侯五正鄭司農曰王張五采之侯  
即五正之侯也謂天子五正諸侯三正大夫士二正以布  
畫取五方正色也設三乏非司旌言大射張三侯故設三乏  
於大侯之上也設三乏非司旌以革為之護旌者之禦  
矢也司旌謂執旌司射中當牽之周禮曰服不氏射則以  
旌居之而待獲杜子春曰乏音為匱乏之乏爾雅曰非隱  
也音并夾既設儲乎廣庭也并夾鉉矢者周禮曰射則取矢  
待也廣大也謂張設於是皇輿夙駕葦於東階也謂却於  
於大庭以待天子也於是皇輿夙駕葦於東階也謂却於  
東階下天子未乘之時也善以須消啓明掃朝霞登天光  
曰毛詩曰皇輿夙駕葦音柴以須消啓明掃朝霞登天光  
於扶桑須侯也消不見也掃滅也言晨時啓明先見尚有  
光消霞滅日上扶桑乃就乘輿也禮天子日出乃視朝善  
曰毛詩曰東有啓明西有長庚淮南子曰登于扶桑爰始

將行是謂天子乃撫玉輅時乘六龍王輅謂玉飾之也鄭  
也東都賓曰登玉輅乘時龍善曰周易發鯨魚鏗華鍾發  
也鏗猶擊也華鐘謂有篆刻文故言大丙弭節風后陪乘  
華也善曰淮南子曰東都賦曰發鯨魚鏗華鐘大丙弭節風后陪乘  
善曰淮南子曰若夫鉞且大丙之御也馬莫使之而自走  
高誘曰淮南子曰若夫鉞且大丙之御也馬莫使之而自走  
曰彈按節徐行也史記曰黃帝舉風后以理人鄭玄曰風  
后黃帝三公也應劭漢官儀曰常伯任侍中出即陪乘也  
攝提運衡徐至於射宮攝提有六星王衡北斗中星主迴  
宮謂辟雍也善曰漢書曰攝提失方音義曰攝提隨斗杓  
所建十二月也杓匹遙切春秋保乾圖曰斗節運衡何休  
公羊傳曰禮事展樂物具具謂器物皆具備也王夏闕駟  
側虞奏王夏樂名也天子初出奏也闕終也善曰周禮  
留虞奏王夏樂名也天子初出奏也闕終也善曰周禮  
拾既次彫弓斯毅弦古候反決以象骨著右手巨指所以  
拾既次彫弓斯毅弦古候反決以象骨著右手巨指所以

也敦張也善曰毛詩曰決拾既達餘萌於暮春昭誠心以

遠喻昭明也誠心謂天子之心也善曰禮記曰季春句者

則射者帝誠心遠諭於下也文子曰誠心可以懷也然進

明德而崇業滌饗切饗結他之貪慾射義曰射所以觀德也

蕩去也言有貪婪嗜慾者皆滌蕩去之也善曰漢書明帝

詔曰親射泰侯蓋選士威惡助微達陽也周易曰君子進

德修業杜預左氏傳注仁風衍而外流誼方激而遐驚

也方道也激感也遐遠也驚馳也善曰典引曰仁風翔乎

海表禮記曰射者仁道也又曰古諸侯之射所以明君臣

之義也廣雅日月會於龍隄關恤民事之勞疚隄尾也

謂十月時也疾病也民勞病於歲事到此月乃終也故天

子愍恤勞來之善曰國語云日月會於龍隄國家於是乎

蒸嘗也賈逵曰龍尾也月令因休力以息勤致歡忻於

春酒謂田事畢休息春酒謂春時作至冬始熟也毛詩曰春

酒惟執鑿刀以袒割奉觴豆於國叟言天子親執鑿刀

也善曰東觀漢記曰末明二年詔曰十月元日始尊事三

老兄事五更朕親袒割牲毛詩曰執其鑿刀孝經援神契

曰天子親臨辟雍袒割牲執醬而饋執爵而醕降至尊以訓

於太學天子袒而割牲執醬而饋執爵而醕降至尊以訓

恭送迎拜乎三壽降下也至尊天子也三壽三老也言天

來拜迎去拜送焉善曰左傳曰享以訓恭儉蔡邕獨斷曰

天子事三老使者安車輪送迎而至家天子獨拜毛詩

曰三壽敬慎威儀示民不偷也毛詩曰敬慎威儀視民不

作朋也敬慎威儀示民不偷也毛詩曰敬慎威儀視民不

我有嘉賓其樂愉愉嘉賓謂三老五更也愉愉

嘉賓聲教布濩布濩猶散被也天區謂四方

嘉賓聲教布濩布濩猶散被也天區謂四方

嘉賓聲教布濩布濩猶散被也天區謂四方



晉荀吳與華氏戰于楮丘鄭翩願為鶴其御願  
為鴟左氏傳曰王伐鄭鄭原繁為魚麗之陣願  
軌塵掩迹

岡匪疾匪徐掩覆也迹也善曰謂車軌之塵適自覆跡言得

馬候馭不詭遇射不翦毛孟子曰為之詭遇一朝而獲十

詩傳曰面傷不升獻六禽時膳四膏升進也四膏者禮記

膏腥羊膏羶善曰周禮曰庖人掌供六馬足未極輿徒不

禽鄭可農曰六禽鴈鷓鴣雉鳩也六

勞極盡也輿衆也勞罷勞也善成禮三毆一作解罟伏放

曰充君之庖不窮樂以訓儉不殫物以昭仁也窮極也訓教

謂禽獸也言殺禽獸不盡即昭明人君行仁之道謂崇儉

故也善曰列女傳曰周宣王姜后曰好奢必樂窮樂者亂

之所興左傳曰慕天乙之弛罟因教祝以懷民天乙殷湯

也善曰呂氏春秋曰湯見罔罟四面湯拔其三面置其一

取其犯命者漢南之國聞之曰湯德至禽獸三儀姬伯之

渭陽失能寵而獲人儀則也姬伯文王為西伯也善曰史

周西伯西伯將出獵卜曰所獲非龍非鸞非虎非羆所獲

霸王之輔西伯獵果遇太公渭之陽與語大說文王勞之

太公曰臣聞君子樂其志澤浸昆蟲威振八寓寓八方區

字也善曰毛詩序曰文王德及鳥獸昆蟲馬鄭玄禮記注

曰昆明也明蟲者陽而生陰而藏也蒼頡篇曰字邊也說

文曰寓籀好樂無荒允文允武之樂信也無荒言不好荒淫

功德也善曰毛詩曰好樂薄狩于敖既瓌瓌一作馬

無荒允文允武昭假烈祖瓌瓌小也言岐陽之蒐又何

之河南榮陽也謂周王狩也瓌瓌小也言岐陽之蒐又何

鄙陋不足說也詩曰建旄設旄薄獸于敖陽之蒐又何

足數岐陽山之陽謂成王所狩之地亦小爾乃卒

歲大儺何毆除羣厲卒終謂一歲之終儺逐疫鬼善曰漢

疫鬼一居江水為瘡鬼一居若水為罔兩使方相象虎

皮黃金四時儺以索室中而毆疫鬼也百隸方相秉鉞巫覡

激操芻音例善曰周禮曰方相氏黃金四目玄衣朱裳

以挑芻先被殯杜預曰芻乃黍穰也佞震子萬童丹首

玄製係童子童男童女也朱丹也玄製皐衣也善曰續漢書

百二十八為佞子皆赤幘桃弧棘矢所發無臬牛列飛礮

雨散剛瘳宜必斃剛而難者皆盡死也善曰漢舊儀常以

正歲十二月命時儺以桃弧棘矢以除其災說文曰臬射

也導的煌火馳而星流逐赤疫於四裔煌火光也馳競也赤

謂曰海也星流謂群鬼竟走煌煌然如火光之與星流也

善曰續漢書曰儺特火炬送疫也端門外駘騎傳炬出宮

也左氏傳曰投諸四裔以禦魍魎然後凌天池絕飛梁

凌升也善曰莊子曰北溟者天池也如溥漢書捐所交

注曰直渡曰絕甘泉賦曰歷倒景而飛絕梁捐所交

魁斲角猶筆狂斲擊也善曰諸鬼之說者各異今隨所釋

而載之不斬委危蛇移腦方良頭也善曰註子蟻蛇之狀

其大若穀其長若囚耕父於清泠零溺女魃葛蒲於神潢音

清泠水名在南陽西鄂山上神潢亦水名未知所在善曰

山海經曰有神耕父處豐山常游清泠之淵出入有光入

曰大荒之中有山名不勾有人衣殘夔魑虛與罔像

野仲而殲于游光殘猶殺也夔木石之恠如龍有角鱗甲

鬼也罔像木石之恠殲殺也殲滅也野仲八靈為之震懼

涉况魁巨域與畢方魁小兒鬼畢方老父神如鳥兩足

善曰楚辭曰合五嶽與八靈王逸曰八靈八方之神也爾雅曰震懼漢舊儀曰魁鬼也魁與域古字通度

朔作梗梗守以鬱壘神荼副焉對操索葦東海中度朔山有二神一

曰神荼二曰鬱壘領衆鬼之惡害者執以葦索而用食虎

曰風俗通曰黃帝書上古時有神荼鬱壘昆弟二人性能

執鬼度朔山上有桃樹下常簡閱百鬼鬼無道理者神荼

與鬱壘持以葦索執以飼虎是故縣官常以臘祭夕飾桃

人垂葦索畫虎於門以禦凶也毛目察區陬子司執遺鬼

詩傳曰梗病也謂為人作梗病者侯司執遺鬼

謂於度朔山主執遺餘之鬼也京室密清罔有不避密

也謂無復疫癘皆得安善也於是陰陽交和庶物特育庶衆

書曰陰陽乃和衆物育養也卜征考祥終然允淑征巡行

既無陰陽乃和衆物育養也卜征考祥終然允淑也考問

也祥吉也允信也淑善也善曰左氏傳石象曰先王卜紅

五年而歲卜其祥祥謂則行周易曰觀覆考祥毛詩曰終

然允藏也乘輿巡乎岱嶽勸稼穡於原陸乘輿天子也岱泰

春勅東方諸侯謀民以耕種故尚同衡律而壹軌量齊急

書云二月東巡狩至於岱宗柴同衡律而壹軌量齊急

舒於寒燠於六反衡秤也執法也寒燠猶苦樂同壹齊皆

謀恒寒若省幽明以黜陟乃反旆而迴復省察也幽闇也

豫恒燠若謂有功者進無功者退也故尚書曰三望先帝之舊墟慨

載考績黜陟幽明也反旆謂迴還也望先帝之舊墟慨

長思而懷古歎息也古往也謂前漢初也俟閭風而西遐

致恭祀乎高祖侯待也閭風秋風也祠謂祭祀高祖廟也

幸長安祠高廟周書曰恭明祠既春游以發生啓諸藝於

專明刑易說曰秋閭闔風至既春游以發生啓諸藝於

潛戶春游謂仲春巡行岱嶽是時藝蟲皆開戶帝乃東巡

藝蟲咸動度秋豫以收成觀豐年之多稔杜切秋行禮高

祖廟此時萬物始成善曰晏子曰吾王不游吾曷以休吾

王不豫吾曷以助一游一豫為諸侯度爾雅曰秋為收成

毛詩曰豐年多稌嘉田畷之匪懈行致資于九扈嘉善也

官也九扈農正知田事扈正也言天子行慶福致資於九

扈使民不淫放善曰毛詩曰田畷至喜又曰夙夜匪懈左

氏傳曰郊子曰九扈為九農正杜預曰扈有九種也春扈

頌鵠夏扈竊玄秋扈竊藍冬扈竊黃棘扈竊丹行扈昔昔

為九農之號各隨其宜以教人事也左耿勤賜谷右睨

玄圃賜谷日出之處玄圃在崑崙山上瞰望也睨視也善

崑崙閭闔之中眇天末以遠期規萬世而大摹莫補叶韻

玄與懸古字通眇天末以遠期規萬世而大摹且歸

摹法也言帝之巡狩眇然以天末為遠期規欲以為且歸

萬代之大法也善曰劉泰美新曰創億兆規萬世

來以釋勞膺多福以安念釋羊主反念寧心歸謂西征旋乃

安寧也善口尚總集瑞命備致嘉祥也總會也集聚也祥神

書曰永膺多福總集瑞命備致嘉祥也即騶虞澤馬之屬

也瑞應也孝經鈞命決曰帝王起綿合宿嘉瑞貞祥天之圍語

林氏之騶虞擾澤馬與騰黃虞義獸也善曰山海經曰騶

虞氏有珍獸大若虎五采畢具尾長於身其名騶吾乘之

日行千里劉芳詩義疏曰騶虞或作吾應劭漢書注曰擾

音柔擾馴也陰嬉識曰聖人為政澤出馬山海經曰大騶

國有文馬縞身朱鬣名曰吉良乘之壽千歲瑞應圖曰騰

黃神馬一名吉光然吉鳴女牀之鸞鳥舞丹穴之鳳皇牀

良騰黃一馬而異名也鳴女牀之鸞鳥舞丹穴之鳳皇牀

山名在華陰西六百里山海經曰女牀之山有鳥焉其狀

如鶴五色文名曰鸞鳥見則天下安寧又曰丹穴之山有

鳥焉其狀如鸞不采名曰鳳皇是鳥植華平於春圃豐朱

也飲食自歌自舞見則天下安寧植華平於春圃豐朱

草於中唐植猶種也華平瑞木也天下平其華則平有不

援神契曰德至於地則華平盛也瑞應圖曰木名也宮閣

記有春王圃鶡冠子曰聖王之德下及萬靈則朱草生抱

朴子曰朱草長三尺枝葉皆赤莖似珊瑚也惠風廣被澤

如淳漢書注曰唐庭也毛詩曰中唐有甍也

卷之三





愨者苦角切詐偽為末忠信為本善曰淮南子云守道順理

而壅其流也說于斯之時海內同悅曰吁漢帝之德侯其

文曰愨謹也

禕離而言於此之時皆同歡樂也于蓋萱莢為難蔣神也

故曠世而不覲覲見也萱莢瑞應之草王者賢聖太平和

半上十五莢十六日落一莢至晦日而盡小月則一莢厭

不落王者以證知月之小大堯時夾階生之謂不世見故

云難蔣也善曰田休子曰堯為天子萱莢生於庭為惟我

帝成曆范曄後漢書班固議曰漢興以來曠世曆年

后能殖之以至和平方將數主諸朝階至和之德故必能

殖之方當生於朝陛得以數知月之大小也然則道胡不

謂上文冀莢也善曰鄭玄毛詩箋曰方直也

懷化胡不柔胡何也懷來也柔聲與風翔澤從雲游皆行

也風者天之號令雲雨者天之膏潤萬物我賴亦又何求

故聲教與風皆翔恩澤與雲俱行也

我賴賴我也言万物皆賴帝德寓天覆赴輝烈光燭寓猶

之恩惠以得所無復他求也

帝之德蓋如天之覆日月之光輝照於遠近也善曰國語

勃鞞曰君之德宇何不寬裕也禹與宇同禮記孔子曰天

無私狹三王之趨趨木軼五帝之長驅狹謂陋也趨起

也驅馳也言以三王禮法為局小狹陋過五帝而遠踵二

皇之遐武誰謂駕遲而不能屬遐速也武迹也屬逮也誰

敢謂今所駕者遲而東京之懿未整值余有犬馬之疾不

能究其精詳懿美也蓋盡也先生言東京之美未盡遇我

王曰臣有犬馬之疾不能任故粗為賓言其梗槩如此粗猶

國事毛萇詩傳曰詳審也

賓西京也梗槩不纖蜜言若乃流遁忘反放心不覺樂而

粗舉大綱如此之言也

無節後離其戚言若流情放心不自反寤恣意所為淫樂

無禮以無節終後卒當罹其憂禍即秦皇

王莽是也善曰淮南子曰凡亂之所由生皆在流遁廣一  
雅曰遁去也孟子曰人有放心不知求學問之道也

言幾渠於喪國我未之學也幾近也先生責公子云取樂  
今日皇恤我後言今非之也

善曰論語曰一且夫挈苦餅之智守不假器言挈餅之小  
智耳尚不妄

以假人也善曰左氏傳曰人有言况纂祖帝業而輕天位  
管祖

曰雖有挈餅之智守不假器禮也况纂祖帝業而輕天位  
管祖

纂繼也今如公子言皆淫心放意之事此乃輕居天王之  
尊位而禪於董賢善曰長楊賦曰恢帝業尚書曰天位艱

哉瞻仰二祖厥庸孔肆庸切也孔甚也肆勤也言瞻望常  
高祖功庸甚勤苦而得之也

翹翹以危懼若乘奔而無轡言居天子之位常若奔馬而  
無轡履冰而負重也善曰毛

詩曰明君之御民若乘奔而無轡危也鄧白龍魚服見困豫且  
折曰明君之御民若乘奔而無轡危也

子余切說苑曰吳王欲從民飲伍子胥曰昔白龍下清冷  
之淵化為魚豫且射中目白龍不化豫且不射君今棄萬

乘之位而從於臣恐有豫且之患此錐萬乘之無懼猶休  
言先生責公子陰戒期門微行要屈

惕於一夫游萬乘天子也即秦始皇也高祖也昔秦始皇  
為貫高所中善曰尚書曰休惕惟厲孔安國曰休惕

不離其輜重獨微行其焉如輜重車也焉言安也如往也  
之言欲何往也善曰老子曰終日行不離輜重張

者韃續塞耳車中不內顧續言以黃帶大如丸懸冠兩  
邊當耳不欲妄聞不急之言也

內顧謂不外視臣下之私也善曰大戴禮孔子口韃續塞  
耳所以塞聰也魯論語曰車中不內顧崔駰車左韃曰正

位授緩車中不顧塵珮以制容鑿以節塗珮為行容鑿為  
車節善曰禮記

曰君子在車則聞鑿和行不變玉駕不亂步行合容則玉  
聲應馬步齊

則鑿和響並却走馬以糞車何惜驪鳥褭與飛兔却退  
謂君之禮法

子曰天下無道我馬生於郊天下有道却走馬以糞河上  
公曰糞者糞田也兵甲不用却走馬以務農田然今言糞

車者言馬不用而車不敗故曰糞車也何惜言不方其用

愛之也善曰呂氏春秋曰飛兔驟馭古之駿馬

財取物常畏生類之殄也方將也生類謂天下賦政任役

常畏人力之盡也謂任役使人常取之以道用之以時論

曰敬事而信節用而愛人使民以時此之謂也善曰山無

槎假枿葛五畝不麋鳥胎解斫曰槎斬而復生曰枿不麋胎

獲麋麋也漢書曰昔先草禾蕃庶武鳥獸阜滋蕃滋也庶

也滋益也善曰尚書曰庶草蕃民忘其勞樂輸其財百姓

也言民不以力役為勞苦不以財賦為損費故文王有千

來之人武帝時卜式入錢以助官也善曰周易曰悅以使

其勞也百姓同於饒衍上下共其雍熙言當饒是同上

廣也論語曰百姓足君孰與不足善曰洪恩素蓄民心固

尚書曰黎民於變時雍又曰庶績咸熙

結固結故王莽之時皆謳吟而思漢也善曰四子講德論

曰洪恩所潤不可究陳國語審莊子曰民執誼顧主夫懷

無結不可以固孫子曰吾將固其結也

貞節夫猶人人也言執禮義之心顧思漢德人懷忿姦慝

之于命怨皇統之見替音鐵叶韻 慝惡也統嗣也替廢

也廢玄謀設而陰行合二九而成譎之謀陰行十八年而

也變計登聖皇於天階章漢祚之有秩聖皇光武也章明也

常秩也善曰甘泉賦曰聖皇若此故王業可樂焉若如此

此即王業之可樂也善曰今公子苟好勦子民以媮愉樂

毛詩曰致王業之艱難言苟好盡人以僥倖須臾之樂不知人

忘民怨之為仇也言苟好盡人以僥倖須臾之樂不知人

好共怨已當成大讎也善曰左氏傳晉栢子曰無及於好

鄭而勦民杜預曰勦勞也左氏傳師服曰怨耦曰仇

殫物以窮寵忽下叛而生憂也殫盡也寵驕也忽忘也

患也漢書谷求曰財竭則下叛下叛則上亡夫水所以

載舟亦所以覆舟覆敗也善曰孫鄉子曰君者舟也堅冰

作於履霜尋木起於蘖魚也言事皆從微至著不可不慎

也洪波出於涓泉善曰周易曰履霜堅冰至說文曰尋八尺

也山海經曰尋木長千里枚乘上書曰十圍之木始生而

曰蘖鄭玄禮記注曰栽植也蘖與柝古字同昧且丕顯後

世猶怠後世子孫猶尚懈怠善曰左氏傳彘之銘曰昧且

不顯後况初制於甚恭服者焉能改裁云擊叶韻警如

乎善曰賈逵國語注曰裁制也故相如壯上林之觀楊

雄騁羽獵之辭雖系計以隤牆填壑念亂以收置嗟解

隤牆系繼也亂理也司馬制如上林賦其卒曰乃命有司

免收置卒無補於風規祇以昭其愆規猶諫也祇適也

不能補臣濟參以陵君濟謂度也度於秦後謂僭也陵喻

其愆過君法若季氏八佾舞於庭左氏傳

濟侈於王都忘經國之長基言尊卑所以為國今反故

函谷擊柝託於東西朝顛覆而莫持柝守夜所擊禾也顛

之兵猶擊柝守函谷開而三輔兵已自入長安宮朝廷顛

隕無復扶持也東謂函谷在京之東西朝則京師也善曰

周易曰重凡人心是所學體安所習所習為心所好愛者

常入安於俗鮑肆不知其臭一作翫其所以先入先入言

久知其俗也善曰家語孔子曰入善人之室如入芝蘭之

室久而不知其香入不善之室如入鮑魚之肆久而不知

其臭皆猶鮑肆所習故今池不齊度於龜鳥咬交而衆

公子以長安為好亦

聽以旋齊也咸也幸也繩咬溪聲也言咸池之音本

曰黃帝樂曰咸池宿戲曰淫繩而不可聽者非寵宴之樂

也季奇曰淫繩不正也傳毅琴賦曰絕激哇之淫法言曰

哇則鄭李軌曰哇邪也舞賦曰吐哇咬則發銜齒能不惑

者其唯子野乎言西京奢泰肆情不依禮度東京儉約依

禮行事衆人觀之謂是其一唯安處先生得知客既醉於

其也善曰左氏傳叔向曰子野之言君子哉

大道飽於文義客斥公子謂聞東京勸德畏戒喜懼交爭

勸勉謂公子見先生說東京禮法自罔然若醒朝罷夕倦

奪氣褫維魄之為者罔然猶惘惘然也醒病酒也朝罷夕

若魂魄亡離其身今公子亦忘其所以為談先其所以為

如之也善曰說文曰褫奪也

夸公子不以奢侈為美談今見先生良久乃言曰鄙哉予

乎習非而遂迷也者非正也善曰論語曰荷蕢曰鄙哉

曰習非之勝是况習是之勝非乎幸見指南於吾子已言

之感不知南北今先生指以示我我則足以三若僕所聞

隅反也善曰相譚上便宜曰管仲相公之指南

華而不實而無實錄善曰左氏傳竊羸曰晉陽處父華而

不實怨先生之言信而有徵先生安處先生也徵驗也言

之所聚先生之言信而有徵鄙夫寡識而今而後乃知大漢之德馨

左氏傳叔向曰君鄙夫寡識而今而後乃知大漢之德馨

咸在於此於此耳善曰論語曰鄙夫不可知大漢之德馨

明德昔常恨三墳五典既泯三墳三皇之書也善曰左氏傳

惟馨楚子曰左史倚相能讀仰不睹炎帝帝魁之美睹見也矣

三墳五典八索九丘也仰不睹炎帝帝魁之美睹見也矣

也帝魁神農封泰山炎帝封泰山孝經鈞命訣曰佳已感龍生

曰神農封泰山炎帝封泰山孝經鈞命訣曰佳已感龍生

帝魁鄭玄曰佳已帝魁之母也魁神得聞先生之餘論雖  
 名宋襄春秋傳曰帝魁黃帝子孫也  
 大庭氏何以尚茲也善曰子虛賦曰願聞先生之餘論莊  
 子曰昔容成氏大庭氏結繩而走雖不敏庶斯達矣  
 用之若此時則至治也茲此也  
 稱走使之人如今言僕矣不敏猶不達也  
 敏於大道庶幾先生之說遂達矣善曰司馬遷書曰太史  
 公牛馬走孝經  
 曾子曰參不敏

文選卷第一  
 一

