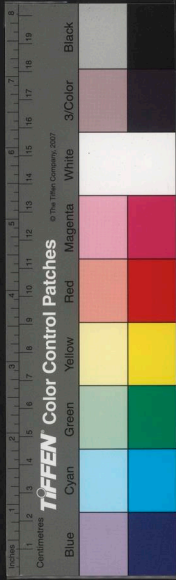


國家圖書館, NATIONAL CENTRAL LIBRARY, TAIWAN, R.O.C.







博物志卷第一

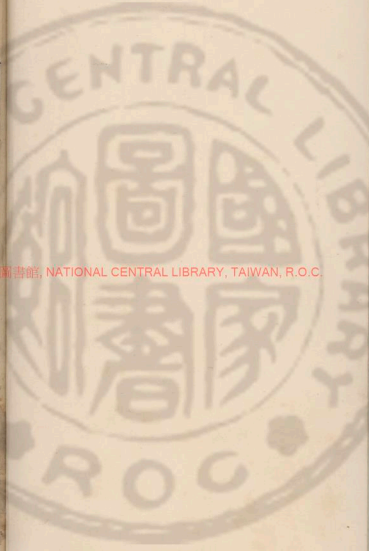
金陵錢南華氏

空張華茂先撰  
汝南周日用等注

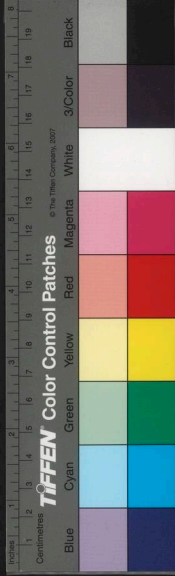
余視山海經及禹貢雅說文地志雖曰悉備各有所不載者作略說出所不見此言遠方隳山川位象吉凶有徵諸國境界犬牙相入春秋後並相侵伐其土地不具詳其山川地澤略而言之正自十一博物之士覽而驚

地理略自魏氏日已前夏禹治四方而略之

河圖括地象曰地南北三億三萬五千五百里地勢之位知形高大者有崑崙山廣萬里高萬一千里神物之所生人仙人之所集也出五色雲氣五色水其象變



國立中央圖書館, NATIONAL CENTRAL LIBRARY, TAIWAN, R.O.C.





國名曰河也其山中應于天最居中八十城布繞之中國  
東南隅居其一分是虹城也

中國之城左濱海右通沅沙方而言之萬五千里東至秦塞  
西至隴右右跨京北而度衡黃堯舜十萬里時七千里亦  
無常隨德之優也

堯別九州舜為十二

秦則有藍田之鎮後有胡苑之塞左峭函右隴蜀西連流沙  
險阻之國也

蜀漢之土與秦同域南跨印笮北阻褒斜西即隈礙隔以劍

關窮險極峻獨守之國也

周在中樞西阻峭谷東望荆山南面少室北有太嶽三河之

分雷風所起四險之國也

魏前枕黃河背障水瞻王屋望梁山有藍田之寶浮池之淵  
趙東臨九州西瞻恒嶽有沃瀑之流飛壺非陁之險至于穎  
陽涿鹿之野

燕却背沙漠進臨易水西至君都東至於遼長蛇帶塞險陸  
相乘也

齊南有長城巨防陽關之險北有河濟足以爲固越海而東

通于九夷西界岱嶽配林之險坂固之國也

魯前有淮水後有岱嶽蒙羽之向洙泗之流大野廣土曲阜

尼丘

宋北有泗水南之睢泗右孟諸之澤碭山之塞也



楚後背方城前及衡嶽左削彭蠡右則九疑有工薙之流貫

險阻之國也

南越之國與楚為鄰五嶺已前至于南海負海之邦交趾之

土謂之南裔

呂左洞庭右彭蠡後滑長江南至豫章水戒險阻之國也

東越通海處南北尾閭之關三江流入南海通東者南海深

險絕之國也

衛南跨于河北得洪水南過潢上左通魯澤右指黎山

讚曰

地理廣大 四海八方 遐遠別域 略以難詳

倭玉設險 守固保疆 遠避川塞 近備城堙

司察奸非 禁禦不良 勿恃危厄 恣其淫荒

無德則敗 有德則昌 安室猶懼 乃可不亡

進用忠良 社稷永康 教民以孝 舜化以彰

地

天地初不足故女媧氏練五色石以補其闕斷雖足以立四

極其後共工氏與顓頊爭帝而怒觸不周之山折天柱絕

地維故天後傾西北日月星辰就焉地不滿東南故百川

水注焉

崑崙山北地轉下三千六百里有八玄幽都方二十萬里地

下有四柱四柱廣平萬里地有三千六百軸大牙相舉

崑崙山一日天孫言為天帝孫也主召人魂魄東方萬物始成



知人生命之長短

考靈耀曰地有四遊冬至地上北而西三萬里夏至地下南而東三萬里春秋二分其中矣地常動不止譬如人在舟而坐舟行而人不覺七戎六蠻九夷八於形總而言之謂之四海言皆近海海之言晦昏無所觀也地以名山為輔佐石為骨川為之脉草木為之毛土為之肉三尺以上為糞三尺以下為地

山

五嶽華岱恒衡嵩

按北太行山而北去不知山所限極處亦如東海不知所窮盡也

石者金之根甲石精沈以生水冰水生木木令火

水

漢北廣遠中國人少有至北海者漢使驃騎將軍霍去病北

伐單于至瀚海而還有北海明矣開日開北海言

其疆抵一池號北海漸武共羊常在於

漢使張騫渡西海至大秦西海之濱有小豈審高萬仞方八

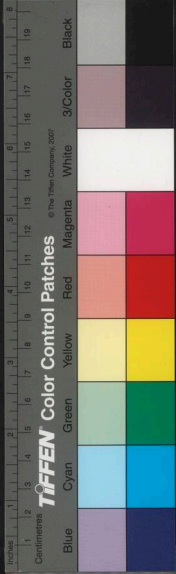
百里東海廣漫采聞有渡者

南海短狹未及西南夷以窮斷今渡南海至交趾者不絕也

史記封禪書云威宣燕昭遣人乘舟入海有蓬萊方丈瀛州

三神山神人所集欲採仙藥蓋言先有至之者其語訛皆

白金銀為宮闕悉在渤海中去人不遠





四瀆河出崑崙墟江出岷山濟出王屋淮出桐柏  
八流亦出名山渭出鳥鼠漢出蟠冢洛出熊耳涇出少室汝  
出燕泉泗出涪尾沔出月台沃出大山水有五色有澗有  
清波南有黃水華山有黑水汙水淵或生明珠兩岸不枯  
山澤通氣以興雷雲氣觸石膚寸而合不崇朝以雨  
江河水赤名曰泣血道路沙轍於河以處也

山水揆論

五嶽視三公四瀆視諸侯諸侯賞封內名山者通靈助化位  
相亞也故地動臣叛名山崩王道訖川竭神去國隕已亡  
海投九仞之魚流血涸國之大誠也澤澤舟川水溢臣盛  
君衰百川沸騰山冢卒崩高岸為谷深谷為陵小人接命

君子陵遲白黑不別大亂之徵也

援神契曰五嶽之神聖四瀆之精仁河者水之伯上應天漢

大山天帝孫也主召人魂東方萬物始成故知人生命之

長短

五方人民

東方少陽日月所出山谷清其人佼好

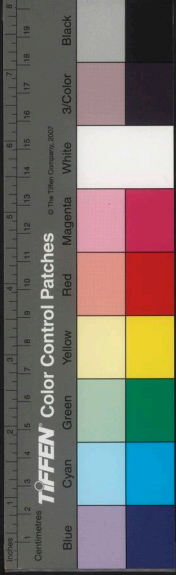
西方少陰日月所入其土窮實其人高鼻深目多毛

南方太陽上下水淺其人大口多徵

北方太陰土平廣深其入廣面縮頸

中央四折風雨交山谷峻其人端正

南越巢居北朔穴居避寒暑也



東南之人食水產西北之人食陸畜食水產者龜蛤螺蛤以爲珍珠不覺其腥臊也食陸者狸兔鼠雀以爲珍珠不覺其腫也

有山者採有水者漁山氣多男遼氣多女平衍氣仁高凌氣犯叢林氣變故擇其所居居在高中之平下中之高則產好人

居無近絕溪群豕狐蟲之所近此則死氣陰匿之處也

山居之民多癭腫疾由於飲泉之不流者今荆南諸山郡東多此疾腫由踐土之無鹵者今江外諸山縣偏多此病也盧氏曰不然也有山南人有之北人及吳楚無此病蓋南出黑水土土然也如是亦流泉井泉尤無此病也

物產

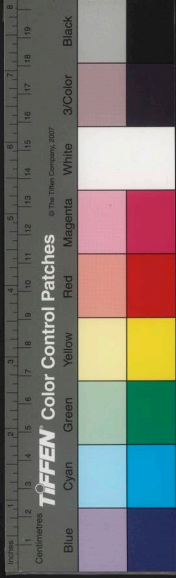
地性含水土山泉者引地氣也山有沙者生金有殺者生玉名山生神芝不死之草上芝爲車馬中芝爲人形下芝爲六畜土山多雲鐵山多石五土所宜黃白宜種禾黑宜麥黍菴菜宜菽芋下泉宜稻得其宜則利百倍

和氣相感則生朱草山出象車澤出神馬陵出黑丹崑出土恠江南大貝海出明珠仁主壽昌民延壽命天下太平名山大川孔穴相內和氣所出則生石脂玉膏食之不死神龍靈龜行於穴中矣

神宮在高石沼中有神人多麒麟其芝神草有英泉飲之服二百歲乃覺不死去瑯琊四萬五千里

三珠樹生赤水之上





自立山上有不死樹食之乃壽有赤泉飲之不老多人蛇爲  
人嘗不得居也

博物志卷第一

博物志卷第二

晉司空張華茂先撰

汝南周日用等注

外國

夷海內西北有軒轅國在窮山之際其不壽者八百歲渚沃  
之野鸞自舞民食鳳卵飲甘露

白民國有乘黃狀如狐背上有角乘之壽三千歲

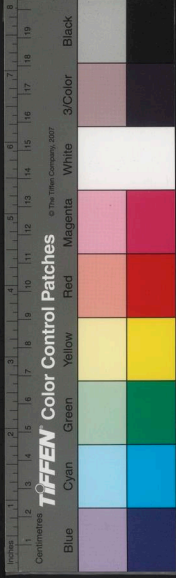
君子國人衣冠帝初使兩虎民衣野絲好禮讓不爭土千里

多童童華之草民多疾風氣故人不蕃息好讓故爲君子國

三苗國昔唐堯以天下讓於虞三苗之民共帝殺有苗之

民叛浮入南海爲三苗國





自立山上有不死樹食之乃壽有赤泉飲之不老多人蛇爲  
人嘗不得居也

博物志卷第一

博物志卷第二

晉司空張華茂先撰

汝南周日用等注

外國

夷海內西北有軒轅國在窮山之際其不壽者八百歲渚沃  
之野鸞自舞民食鳳卵飲甘露

白民國有乘黃狀如狐背上有角乘之壽二千歲

君子國人衣冠帝初使兩虎民衣野茲好禮讓不爭土千里  
多童童華之草民多疾風氣故人不番息好讓故爲君子國  
三苗國昔唐堯以天下讓於虞三苗之民共帝殺有苗之  
民叛浮入南海爲三苗國

驪境九國其民盡似仙人帝堯司徒驪地至常捕海島中人面  
鳥口于南國萬六千里盡似仙人也

大人國其久功二十六年生白頭其兒則長大能乘雲而不  
能走蓋龍極字會稽四萬六千里

厭光國民光出口中形蒸似後條里也

結獨國有滅家鳥奇眩民喜為拔扛以殺百禽能為飛三從  
風遠行湯時西風至吹其車至豫州揚破其車不以視民

十年東風至乃復作車遺返而其國去玉門關四萬里

羽民國民有翼飛不遠多亦為鳥民食其知去九疑四萬二  
千里

穿曾國曾禹平天下會諸侯會稽之野防亂既後到殺之夏

德之盛二龍降之禹使范成光御之行域外既周而還至

南海經房風房風之神二臣以傘山之戮允禹使怒而射

之迅風雷雨二龍昇去二臣恐以刃自貫其心而死禹哀

之乃拔其刃瘡以不死之草是為穿曾民

交趾民在穿曾東

孟舒國民人首鳥身其先主為靈民訓百禽皇后之母始食

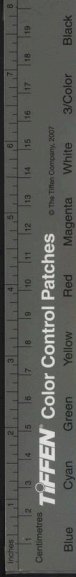
郊孟舒去之鳳凰隨焉

異人

河圖玉板二龍伯國人長三十丈生萬八千歲而死大秦國

人長十丈中秦國人長一丈臨洮人長三丈五尺

禹致宰臣於會稽防風氏後至戮而殺之其骨置車長狹喬



如身橫九畝長五丈四尺或長十丈

秦始皇二十六年有大人十二見于臨洮長五丈足亦六尺  
東海之外太荒之中有大人國僮僂氏長三丈時含神靈

日東北極人長九丈

東方有螳螂丈焦防風氏長三丈短人颯九寸遠夷之名雕

麗里齒穿首檐耳大竺岐首

千利國人一手二足拳反曲

無營民居穴食土無男女死埋之其心不朽百年還化為人  
細民其肝不朽百年而化為人皆穴居處二國同類也

蒙双民昔高陽氏有同產而為夫婦帝赦之此野相抱而死  
神鳥以不死草覆之七年男女皆活同類二頭四手是蒙

### 雙民

有一國亦在海中純女無男又說得一布衣從海浮出其身

如中國人衣兩袖長二丈又得一破船隨波出在海岸邊

有一人項中復有面生得與語不相通不食而死其地皆

在沃沮東大海中

南海外有數人水居如魚不廢織績嘗能泣珠

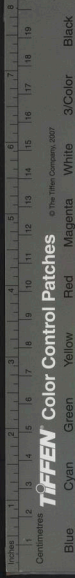
嘔絲之野有女子方跪據樹而嘔絲北海外也

汀陵有猛人能化為虎俗又云虎化為人好者紫為人足無

踵

日南有野女群行見丈夫狀晶目裸袒無衣褲

異俗





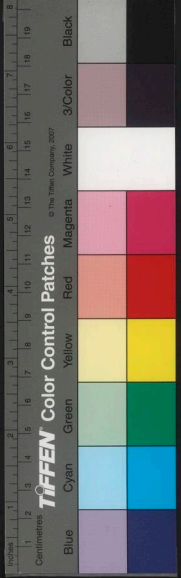
越之東有駭沐之國其言上生則解而食之謂之官第父死則負其母而奔之言鬼妻不可與同居周曰期日既其母亦合奔之矣是以楚之南有安人之國其親戚死朽之肉而弃之然後埋其骨乃為孝也

秦之西有義渠國其親戚死聚柴積而焚之即煙上謂之登遐然後為孝此上以為政下以為俗中國未足為非也此事見學士周曰期日既其母亦合奔之矣是以荆州極西南界至蜀諸氏曰榛子婦人姪娘七月而產臨水生兒便置水中浮則收養之沉便弃之然千百身浮既長皆按去上齒牙各一以為身節

母丘儉遣王領遠高百麗王宮盡沃沮東畧問其耆老言國入當乘船捕魚遭風吹數十日東得一島上有人言語不相曉其俗常以七夕取童女洗海

交州表名曰俚子俚子瘠長數尺箭長尺餘以雉翎為鏃塗毒藥於鏃鋒中人即死不時斂藏即腫脹沸爛須臾雉前都盡噬骨耳其俗垂景以此藥治語人治之飲婦人月水及養汗時有差者唯射猪大者無他以其食養故也雉銅者故燒器其長老唯別雉銅聲以物杵之徐聽其聲得雉毒者偏鑿取以為符則癒

尋初中蒼梧吏到京云廣州西南接交州數郡桂林雷興寧浦間人有病將死便有飛蟲大如小麥或云有甲在舍上



肌

人氣絕來食亡者雖復撲殺有斗斛而來者如風羽前後相尋續不可斷截肌肉都盡唯餘骨在更去其骨家无相纏者或殞殮不時皆受此弊有物力者則以衣服布帛五六重裹亡者此蟲惡梓木氣即以板鄣防左右并以作器此蟲便不敢近也入穴界更無轉近部亦有但微少耳

異產

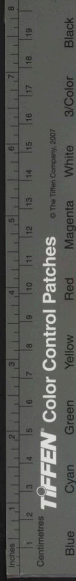
漢武帝時弱水西国有垂毛車以渡弱水來獻香者帝謂是常香非中國之所不禮其使留冬之帝幸上林苑西使千乘輿聞并奏其香帝取之看大如鸞翮二枚隨囊相似帝不悅以付外庫後長安中大疫宮中皆瘵病帝不舉樂西使乞見請燒所貢香一枚以辟疫氣帝不得已聽之

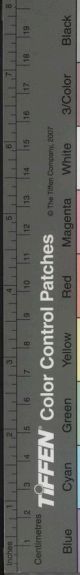
宮中病者登日並差長安中百里咸聞香氣芳積九月餘日香由不散帝乃厚禮發遣使送

一說漢制獻香不須斤西使臨去乃於香氣如大豆者拭著宮門香氣聞長安數十里經數日乃歇

漢武帝時西海國有獻膠五兩者帝以付外庫餘膠半兩西使願以自隨後從武帝射於其泉宮帝弓弦欲從者欲更張弦西使乃進之以前送餘香膠續之使上左右莫不怡西使乃以口濡膠為以住齒弦兩頭相連注弦遂相著帝乃使力士各引其一頭終不相離西使曰可以射終日不斷帝大恠左右稱奇因各口續弦膠

周書曰西域獻火浣布昆吾氏獻切玉刀火浣布汗則燒之





則絮刀切玉如脂布澆世有賦者乃則未聞

魏文帝黃初二年武都西都尉王襲獻石臛二十斤四年獻

三斤

臨印火井一所從廣五尺深三三丈井在縣南百里昔時人

以竹木投以取火諸葛丞相往視之後火轉盛執益蓋井

上煮鹽得鹽又以家火即滅訖今不復燦也酒泉延壽縣

南山名火泉火出如炬

徐公曰西域使王暢說云流黃出足弥山去高昌八百里有  
石流黃數十丈從廣云矢十前有取流黃晝視孔中上狀  
如煙而高數尺及相暗始燈光明高尺餘暢所親見之也  
言時氣不和皆往保中

博物志二卷終

博物志卷第三

晉司空張華撰

汝南周日用等注

異獸

漢武帝時大荒之北胡人有獻物大如狗然聲獸驚人雞

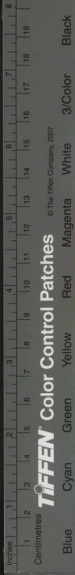
犬聞之皆走名曰猛獸帝見之怖其細小及出死中欲使

虎狼食之虎見此獸即低頭着地帝為反觀見虎如此欲

謂下頭作撈起搏殺之而此獸見虎甚喜欲登虎尾往往  
虎頭上立因搦虎面虎乃閉目低頭爾爾不敢動撈鼻下  
去下去之後虎尾下頭去此獸懼之虎輒閉目

後魏武帝伐貝頭經白狼山逢師子使人格之殺傷甚衆王





則絮刀切玉如脂布造世有賦者乃則未聞

魏文帝黃初二年武都西都尉王襲獻石膽二十斤四年獻

三斤

臨印火井一所從廣五尺深三三丈井在縣南百里昔時人

以竹木投以取火諸葛丞相往視之後火轉盛執益蓋井

上煮鹽得鹽又以家火即滅訖今不復燦也酒泉延壽縣

南山名火泉火出如炬

徐公曰西域使王暢說云流黃出足弥山去高昌八百里有  
石流黃數十丈從廣云矢十前有取流黃晝視孔中上狀  
如煙而高數尺及相照如燈光明高尺餘暢所親見之也  
言時氣不和皆往保中

博物志二卷終

博物志卷第三

晉司空張華撰

汝南周日用等注

異獸

漢武帝時大荒之北胡人有獻物大如狗然聲獸驚人雞

犬聞之皆走名曰猛獸帝見之怖其細小及出死中欲使

虎狼食之虎見此獸即低頭着地帝為反觀見虎如此欲

謂下頭作撈起搏殺之而此獸見虎甚喜欲登虎尾往往

虎頭上立因搦虎面虎乃閉目低頭爾爾不敢動撈鼻下  
去下去之後虎尾下頭去此獸履之虎輒閉目

後魏武帝伐冐頰經白狼山逢師子使人格之殺傷甚衆王

乃自率常從雷數百擊之師子嗥吼奮起左右  
見一物從林中出奔徑起上王車輒師子將至此欲便跳  
起上師子頭上即伏不敢起於是遂殺之得師子一還來  
至洛陽三千里雞犬皆伏無鳴吠

魏武代冒頓經白狼山逢獅子使格之見一物從竹中出如  
狸上帝車輒上獅子將至便跳上獅子頭獅子伏不敢起

遂殺之得獅子還至四十里雞犬皆無鳴吠

九守有神牛乃生谿上黑出時其鬪即海沸黃或出鬪岸上  
家牛皆怖人或遮河濤靡號曰神牛

昔日南真西象各有雌雄其一雄死於九真乃至南海百有  
餘日其雌塗土著身不飲食空草長中間其所以聞之輒

流涕矣

越國有牛稍割取肉牛不死經日肉生如故

大宛國有汗血馬天馬種漢魏西域時有獻者

文馬赤鬣身白似若黃金名古黃之乘復削之雷天也能飛

食虎豹

蜀山南高山上物如獼猴長七尺能人行健走名曰狻猊

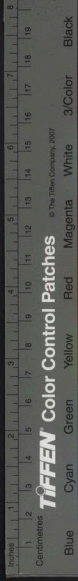
一名化或曰猓獵同行道婦女有好者輒盜之以去人不

得知行者或每遇其旁皆以長繩相引然故不免此得男

女氣自死故取男也取去為室家其年少者終身不得還

十年之後形皆類之意亦迷惑不復思歸有子者輒俱送

還其家產子皆如人有不食養者其母輒死故無敢不養



也及長與人不異皆以楊為姓故今蜀中西界多謂楊率  
皆假僂化之子孫時相有僂瓜者也  
小山有獸其形如鼓一足如螽澤有委蛇狀如鼈長如較見  
之者霸

猩上若黃狗人面能言

異鳥

崇丘山有鳥一足一翼目相得而飛名曰竇節言良乘

之壽千歲

比翼鳥一青一赤在參隅山

有鳥如鳥文有白喙赤足曰精衛故精衛常取西山之木石  
以填東海

越地深山有鳥如鳩青色名曰浴鳥穿大樹作巢如升器其  
戶口徑數寸周飾以土壘赤白相次狀如射侯伐木見此  
樹即避之去或夜其人不見鳥鳥亦知人不見已也鳴曰  
咄咄去明日便息急上樹去咄咄下去明日便息急下若  
使去但言笑而已若可止伐也若有穢要及犯其止者  
則虎通夕來守人不知者即害人此鳥白日見其形鳥也  
夜聽其鳴人也時觀樂便作人悲喜形長三尺濶中取石  
蟹就人火間炙之不可犯也越人謂此鳥為越祝之祖

異蟲

南方有容頭蟲其頭能飛其種人常有所祭祀號曰蟲落故  
因取之焉以其飛因服便去以耳為翼將飛還復寄任其





時往往得此人也

江南山谿中水射上蠱虫類也長一二寸口中有舌形氣射

人影隨所著處發瘡不治則殺人公鴨蝦蟇人亦隨

所著處生瘡声抵日以鏡照草蟲皆有所指處即即愈

有應叶露地雖非蠱武以畏蠱之必有之

蠱蛇秋月毒盛無所不食毒草木以泄其氣草木即死人樵

採設為草木所傷刺者亦殺人毒治於雙頭謂之蛇迹也

垂山有蛇名肥遺六足四翼見則天下大旱

常山之蛇名彘然有兩頭觸其二頭頭至觸其中則兩頭俱

至孫武以喻善用兵者

異魚

南海有鱈魚狀似鱸斬其頭而乾之去首而更生如此者三

乃上

東海中有半休魚其形狀如牛剥其皮懸之潮水至則毛起

潮去則毛伏

東海較鰒魚生子上殼萬不入母腸羸復出

吳王江行食鱸有餘弃於中流化為魚今魚中有名吳王鱸

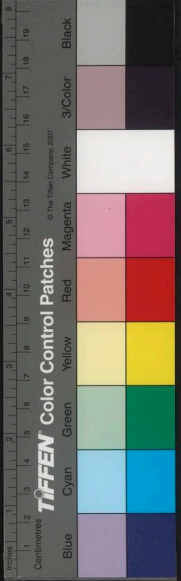
餘者長數寸大者如筋猶有鱸形

廣陵陳登食膾作病華他下之膾頭皆成虫尾猶是膾

東海有物狀如凝血從廣數尺方員名曰鮓魚死頭自虜所

內无燕衆蝦附之隨其東西人煮食之

異草木





太原晉陽以化生屏風草

海上有草焉名曰其美食之如大麥七月稔號名曰自然谷

或曰禹餘糧

音師

堯時有屈佚草生於庭後人入朝則屈而指之一名曰倭草  
右詹山帝女化為麇草其葉鬱茂其華黃實如豆服者媚於

人止些山多竹長千仞鳳食其去九疑入千里

江南諸山郡中大樹斷倒者經春夏生菌謂之榷食之有味  
而忽毒殺人云此物在上自有毒者或云蛇所著之楓樹  
生者啖之令人笑不得止治之飲土漿水即愈

博物志卷第三

博物志卷第四

晉司空張華撰

汝南周日用筆注

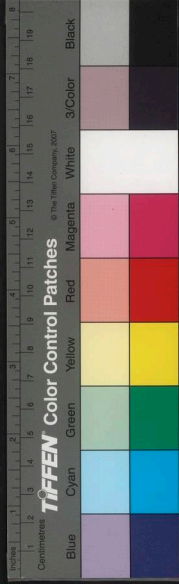
物性

九竅者胎化八竅者卵生龜鼈皆此類咸卵生影伏  
白鷓鴣雌相視則孕或曰雄鳴一風則雌孕

兔舐臺望月而孕口中吐子舊有此說余司所見也

大腰無雄龜鼈類也無雄與蛇通氣則孕細腰無雌蜂類也  
取整蚤則臭螽子吮而成子詩云螟蛉之子蜾蠃負之是也  
垂三化先孕而後交不可者亦產于子後為蚤皆無肩目易

傷收採亦薄



太原晉陽以化生屏風草

海上有草焉名曰其美食之如大麥七月稔號名曰自然谷

或曰禹餘糧

音師

堯時有屈佚草生於庭後人入朝則屈而指之一名曰倭草  
右詹山帝女化為麇草其葉鬱茂其華黃實如豆服者媚於

人止些山多竹長千仞鳳食其去九疑入千里

江南諸山郡中大樹斷倒者經春夏生菌謂之榷食之有味  
而忽毒殺人云此物在上自有毒者或云蛇所著之楓樹  
生者啖之令人笑不得止治之飲土漿水即愈

博物志卷第三

博物志卷第四

晉司空張華撰

汝南周日用筆注

物性

九竅者胎化八竅者卵生龜鼈皆此類咸卵生影伏  
白鷓雄雌相視則孕或曰雄鳴一風則雌孕

兔舐臺望月而孕口中吐子舊有此說余司所見也

大腰無雄龜鼈類也無雄與蛇通氣則孕細腰無雌蜂類也  
取整蚤則臭螽子吮而成子詩云螟蛉之子蜾蠃負之是也  
垂三化先孕而後交不可者亦產于子後為蚤皆無肩目易

傷收採亦薄



鳥雌雄不可別翼石掩左雄左掩右雌(一足而翼謂之禽四足而毛謂之獸)

鵲巢門戶背太歲得非才智也

鸛雞長毛雨雪惜其尾栖高樹杪不敢下食往往餓死時魏

景初中天下所說

鶴水鳥也伏卵時卵冷則不沸取礬石用統外以時助燻氣

故方術家以鶴巢中礬石

山雞有美毛自愛其色終日映水目眩則溺死

龜三千歲旋於卷耳之上

屠龜解其肌肉唯腸連其頭而經日不死猶能齧物鳥往食

之則為所得漁者或以張鳥神喻復續

蛤蟾以背行快於足用

周官云格不渡汶水鸚不渡濟水鳥名元鸚鵡來巢此異也

橘渡江北化為枳今之東甚有枳橘

百足一名馬蟻中斷成以段各行而去

物理

凡月暈隨來書之隕所甚而關惟補子云

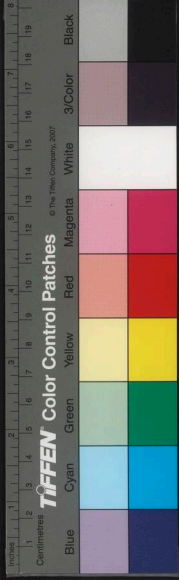
麒麟鬪而日蝕鯨魚死而其星出嬰兒免號婦乳出

苴子云地三年種蜀黍其後七年多蛇

積艾皇二年後燒津液不流成鉉錫已試有驗

煎麻油水氣盡無煙不信俟沸則還冷可內手攪之得水則熾

起散至不滅此亦試之有驗



庭州瀨水以金銀鐵器盃之皆漏唯瓠葉則不漏  
龍肉以醢漬之則文章  
積油滿萬石則自然生小  
武帝泰始中武庫火積油所致

物類

燒鉛錫成胡粉猶類也

燒丹米成水銀則不類  
物類異用者

。石 魏文帝所記諸物相似亂者

○武夫性石似美玉

蒼崖亂人參

雄黃似石流黃

藏休亂門冬

此林亂麋無

杜蘅亂細辛

鱸魚相亂以有大小相異

百部似門冬

房葵似狼毒  
按揆與葶藶相似以石狗春

藥物

烏頭天雄附子一物春秋多夏採各異也

遠志苗曰小草根曰遠志

芍藥苗曰江離根曰芍藥

菊有三種苗花如一唯味小異苦者不中食

野葛食之殺人家為種之三年不收後旅生亦不可食

神仙傳云松栢脂入地千年化為茯苓茯苓化為琥珀琥珀

一名江珠今泰山出茯苓而無琥珀益州永昌出琥珀而

無茯苓或云燒蜂窠所作未詳此二說



地黃孽首斷心分根莖種皆生女羅寄生兔絲兔絲寄生不

上生根不著地

葦花朝生夕死

藥論

神農經曰上藥養命謂五石之練形六芝之延年也中藥養性合歡蠟谷萱草忘憂下藥治病謂大黃除實當歸止痛夫命之所以延性之所以利痛之所以止當其藥應以痛也痺其藥失其應即怨天尤人設鬼神矣

神農經曰藥物有大毒不可入口鼻耳目者即殺人一日鉤勿觸也曰陰也黃精不相連根萌獨生者是也三日鵝狀日內重狀如鵝力生海亦曰鵝力生海日鵝力生海亦曰鵝力生海日鵝力生海亦曰鵝力生海

神農經曰藥種有五物一曰狼毒占斯解之一曰巴豆薑黃解之二曰黎盧湯餅之四曰天雄烏頭大豆餅之五日班芋戎益解之毒采毒小兒乳汁解先飲二升

食色

人啖豆三年則身重行止難

啖榆則眠不欲覓

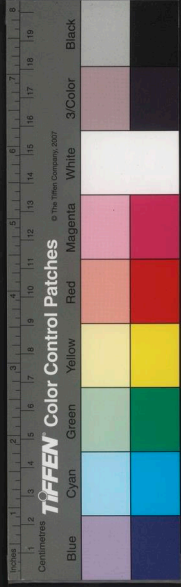
啖麥稔令人力健行

飲真茶令人少眠

人常食小豆令人肥肌膚燥

食鷩麥令人骨節斷解

人食鷩肉不可入水為蛟龍所吞





人食之葵為狗所齧斃不差感致死

馬食谷則足重不能行

鴈食粟則翼重不能飛

藥術

胡粉白石灰等以水和之塗鬚鬢不白念訖訖著油泥重令白

煩候欲燥未燥間洗之湯則不得著晚則多折用暖湯洗

訖澤塗之欲染當執洗鬢鬚有膩不著若臨洗時亦當拭

鬚燥溫之

陳葵子微火炒令燥啞散著熟地通隔之朝種暮生逐不過

經旬耳也謂日用口與齒嚼

陳葵子種種養髮經冬不死春有子

流黃歸於其上以盆覆之即時可持  
色皆以沃其根以紫草汁則變之紫  
此水理可苦  
此出尔雅

燒馬蹄羊角成灰春夏煎著泥地生羅

蠶添相合成為神仙菜服食方云

戲術

削木為圓空以向日以艾於後成其影則得火

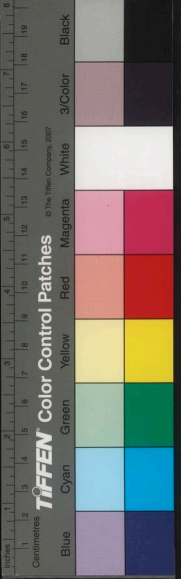
取火法如用珠取火多有說者此未試

神農本草云雞卵可作琥珀其法取伏

及高軟隨意刻作物以苦酒漬數宿既取丙者粉中佳者

乃亂真矣此世所恒用作無不成者

燒白石作白灰既訖積著地經日都冷遇雨及水澆即更燃



煙煽起

五月五日埋蜻蜒頭於西向穴下埋至三日不食則化成青

真珠又云埋於正中

蜥蜴或名蝦蟇以器養之以朱砂體素業所食兩七斤治瘡

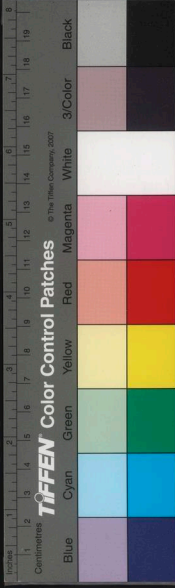
萬杵點女人支休終年不滅唯房室一事則滅故守官傳

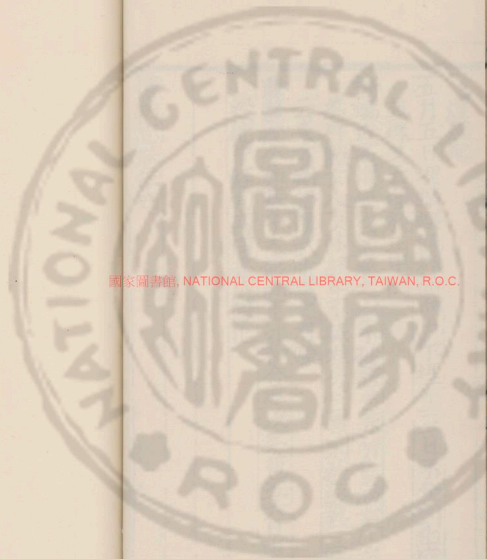
二東方朔語漢武帝試之有驗

取鼈裡令如碁子大濡赤芻汁和合庶以茅苞五六日中作

投地中經旬亦爾盡成鼈也

博物志卷第四

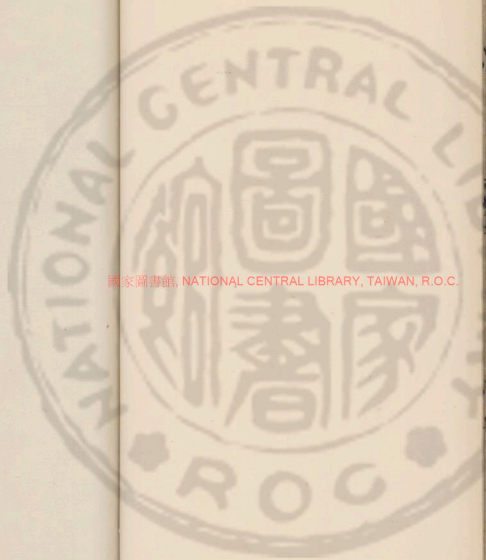




國家圖書館, NATIONAL CENTRAL LIBRARY, TAIWAN, R.O.C.







國家圖書館, NATIONAL CENTRAL LIBRARY, TAIWAN, R.O.C.



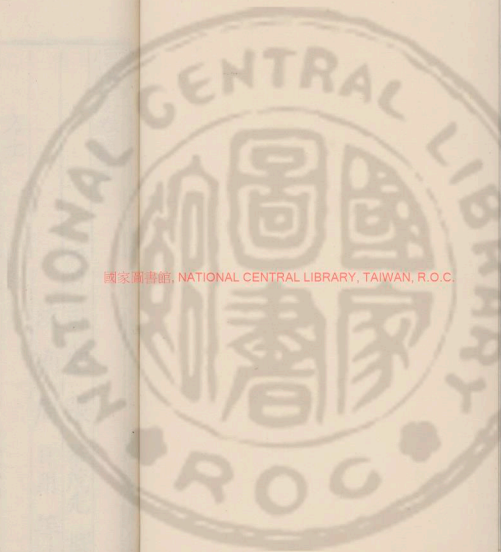






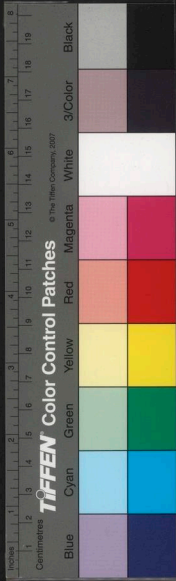






國家圖書館, NATIONAL CENTRAL LIBRARY, TAIWAN, R.O.C.

3437244 v2



博物志卷第五

方士

西曰司空張華茂先撰  
汝南周日用等注

魏武帝好養生法亦解方藥招引四方之術士如左元放華  
佗之徒無不畢至引周日用曰曹華好奇而心道異如何招  
若若非變化已至其城身設有道者  
不入其網之矣既要識術即可學

魏王所集方士名

上黨王真

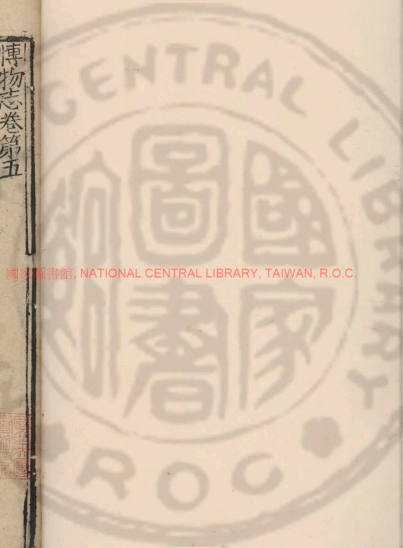
隴西封君達

甘陵其始

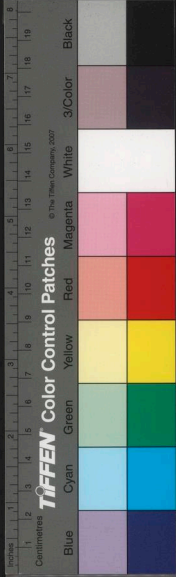
魯女生

誰國華佗字元化

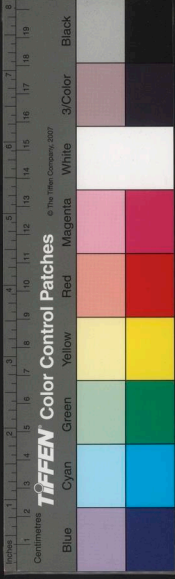
東郭延年



國立中央圖書館, NATIONAL CENTRAL LIBRARY, TAIWAN, R.O.C.







唐雲

河南卜式

蒯子訓

鮮奴辜

陽城郝儉字子靈節

右十六人魏文帝東阿王仲長統所說皆能斷穀不食分形

隱沒出入不由門戶左慈能變形幻人視聽厭刻鬼魅皆

此類也周禮所謂性民王制稱挾左道者也

魏時方士甘陵斗始

廬江有左慈陽城有郝儉始能行氣導引慈曉房中之術善

辟穀不食悉號二百歲人凡如此之徒武帝皆集之於魏

不使游散其始孝而少谷曹子建密問其所行始言本師

姓韓字世雄嘗與師於南海作金投數万斤於海又取鯉

魚一双鯉遊行沉浮有若颯澗其無藥者已熟而食言此

藥去此踰遠万里已不可行不能得也

皇甫隆遇青牛道士姓封名君達其餘養生法即可放用大

略云體欲宜少勞無過虛食去肥濃即酸鹹減思慮損喜

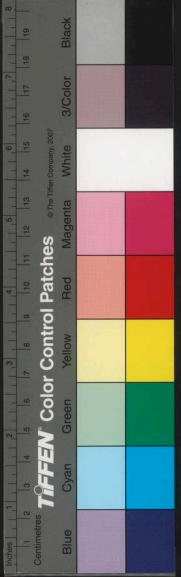
怒除馳逐慎房室施瀉秋冬閉藏詳別篇武帝行之有效

文帝典論曰陳思王曹植辯道論云世有吾王悉招至之其

陵有耳始廬江有左慈陽城有郝儉始能行氣儉善辟穀

悉號二百歲人自王與太子及余之兄弟咸以為調笑不

全信之然嘗試郝儉數百日猶與寢處行步起居自若也



夫人不食七日則死而儉乃能如是慈修房中之術善  
可以終命然非有至情莫能行也其始老而少容自諸術  
士咸共歸之王使鄒孟節主領諸人

近魏明帝時河東有雋生者裸而不衣火不燒入水不凍

杜恕為太守親所呼見皆有實事周日用曰雋孝然河

為死而親之 惠人而已故魏書云雋嘗大雪磨倒人已

穎川陳元方韓元長時之 所傳聞河南密縣有

成公其人出行不知所至復來還語

其家云我得仙因與家人辭訣而去其步漸高良久乃沒

而不見至今密縣傳其仙去二君以信有仙蓋由此也明

用曰豈能  
三十平

栢譚新論說方士有董仲君罪繫獄祥死於囚出既而復生

黃常問天老曰天地所生豈有食之令人不死者乎天老曰

太陽之草名曰黃精餌而食之可以長生太陰之草名曰

鉤吻不可食入口立死人信鉤吻之殺人不信黃精之益

壽不亦惑乎周日用曰朝既殺人仍无益壽者

服食

左元放荒年法擇大豆麤細調勻必生熟按之令有光煙氣

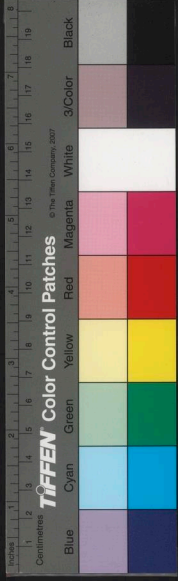
徹豆心內先不食一日以冷水頓服訖其魚肉菜果不得

復經口渴即飲水慎不可燉飲初小困十數日後體力壯

健不復思食

駮法服三升為劑亦當隨入先食多少增損之盛豐欲還者

事勿忘



莫葵子及脂蘇肺肉美漸亡飲之須立下乃可食立未盡  
而以蜜瑤腸塞則殺人矣此未試或可以然周日用

孔子家語曰食水者乃耐寒而苦淨食土者無心不息食不

者多而不治食石者肥澤而不老食草者善走而馬食蔡

者有緒而蚨食肉者勇而悍食氣者神明而壽食穀者智

慧而天不食者不死而神仙傳曰雖食者百病妖邪之所

鍾焉

西域有蒲萄酒積年不敗彼俗云可十年飲之醉彌月乃解  
所食逾少心開逾益所食逾多心逾塞年逾損與

辨方士

漢淮南王謀反被誅亦云得道輕舉周日用曰漢書云淮南

王冰虛事也至今雞鳴境內馬迹猶存且曰桓成公同好

皆上品真人耳既談道德有圖淑師之華況恒行陰日好

書敢不善也淮南子書曰神仙黃白之術主之文事衰矣

夫古今事無多難仙道者廣守王公侯爵之樂而樂其道

故惡而不善惟老壯不可掩而云二百歲後西遊流火不

知所之庚書云駕有女道二湖白紙白日上昇此外歷代

史籍未

鈞戈夫人被殺於雲陽而言尸辭極空周日用曰史云夫人

石亦不云

文典論云議郎李暹學却儉辟穀服茯苓飲水中不寒洩利  
殆至殆命軍祭酒弘農董奉奉且始鶴視狼頭呼吸吐納  
為之過差氣閉不通良久乃蘇寺人嚴峻就左慈至補道  
之術聞堅直益事於斯而逐聲若此



又云王仲統云其始左元放東郭延年行容成御婦人法並  
爲丞相所錄間行其術亦得其驗降就道士刘景芝雲母  
九子元方年三百歲莫之所任武帝伯御此藥亦云有驗  
刘德治淮南王獄得枕中鴻宝秘書及子向成而奇之信  
黃白之術可成謂神仙之道可致卒亦無驗乃以羅衆也  
周日用曰神仙之道卒之匪一朝一夕而可得黃白者  
也仍須有分昇騰者應須有骨安可偶然而得効也  
刘根不覺飢渴或謂能忍虛虛王仲都當盛夏之月十爐火  
炙之不熱當嚴冬之時裸之而不寒怕山君以爲性耐寒  
暑怕山以無仙道好奇者爲之前者已述焉  
司馬迁云無堯以天下讓詐由事楊雄亦云誇大者爲之楊  
雄又云無仙道相譚亦國

博物志卷之五

博物志卷第六

人名故

晉司空張華茂先撰  
汝南周日用等注

昔彼高陽是生伯繇布土取帝之息壤以填洪水

殷二仁微子箕子比干

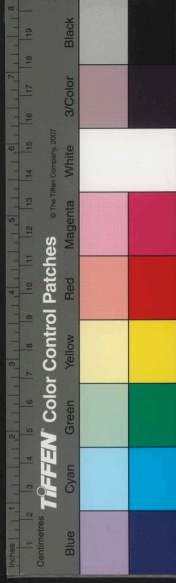
文王四友南宮括散且生闕大太顛仲尼四友顏淵子貢子

路子張

曹參季敬伯

蔡伯喈母袁公妹曜鄉姑也

古之善射者甘蠅蠅之弟子曰飛衛



又云王仲統云其始左元放東郭延年行容成御婦人法並  
爲丞相所錄間行其術亦得其驗降就道士刘景芝雲母  
九子元方年三百歲莫之所在武帝怕御此藥亦云有驗  
刘德治淮南王獄得枕中鴻宝秘書及子向成而奇之信  
黃白之術可成謂神仙之道可致卒亦無驗乃以羅衆也  
周日用曰神仙之道卒之匪一朝一夕而可得黃白者  
也仍須有分昇騰者應須有骨安可偶然而得効也  
刘根不覺飢渴或謂能忍虛虛王仲都當盛夏之月十爐火  
炙之不熱當嚴冬之時裸之而不寒怕山君以爲性耐寒  
暑怕山以無仙道好奇者爲之前者已述焉  
司馬迁云無堯以天下讓詐由事楊雄亦云誇大者爲之楊  
雄又云無仙道相譚亦國

博物志卷之五

博物志卷第六

人名故

晉司空張華茂先撰  
汝南周日用等注

昔彼高陽是生伯繇布土取帝之息壤以填洪水

殷二仁微子箕子比干

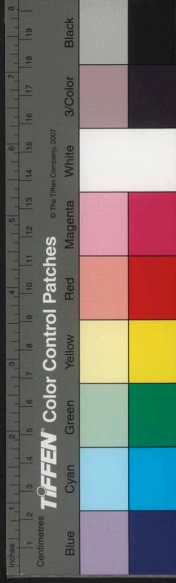
文王四友南宮括散且生闕大太顛仲尼四友顏淵子貢子

路子張

曹參季敬伯

蔡伯喈母袁公妹曜鄉姑也

古之善射者甘蠅蠅之弟子曰飛衛



平原管輅著卜筮解鳥語

蔡邕有書方卷漢末年載數車與士聚聚亡後相國掾魏諷

謀反蔡子與焉既被誅邕所與聚書悉入蔡族子華字長

緒即正宗又止宗即輔嗣兄也初蔡與蔡兄凱避地荆州

依刘表表有女表愛蔡才欲以妻之嫌其形陋周率乃謂

曰君才過人而體醜非女配才豈有風貌乃妻凱生葉

即女所生

大丘長陳寔愛子鴻臚卿紀紀子司空群子泰四世於漢

魏今朝有重名而其德漸小減故時人為其語曰公慙卿

卿慙長

文籍攷

聖人制作曰經賢者著述曰傳鄭玄注毛詩曰箋不解此意

或云毛公嘗為北海郡守玄是此郡人故以為敬

何休注公羊傳云何氏學又不能解者或云云休謙詞受學

於師乃宣此義不出於己此言為允

太古書今見存有神農經山海經或云禹所作周易於邕云

禮記月令周公作周日用曰禮記禮云第一是曰不韋春

謚法司馬法周公所作

余友下邳陳德龍謂余言曰靈光殿賦溥為且城王子山所

作子山嘗之泰山從鮑子宣學筭過魯國而都殿賦之還

歸本州溺死湘水時年二十餘也

地理攷





周自后稷至于文武皆都關中號為宗周秦為高旁殿在長安西南二十里殿東西千步南比三百步上可以坐萬人庭中受十萬人二世為趙高所殺於宜春宮在杜城南三里葬於勞

周時德澤盛華高大以為宮柱名曰蒿宮

姜原嗣祠在墉城長安西南二十里

盜跖冢在大陽縣西

趙鞅冢在臨水縣界

始皇陵在驪山之北高數十丈周廻六七里今在陰盤縣界北陵雖高大不足以銷六丈冰皆陵鄭使東西流又此山名連取大石於渭北者故歌曰運石甘泉口渭水為不流

千人唱萬人鈞金陵餘石大如樞土屋其銷功力皆如此

類從難發也高則難上固則難攻頭羽爭鬪之時築其土

舊洛陽字作水邊各火行也忌水故去水而加佳又魏於

次為土水得土而流土得水而柔故復佳加水變雜為洛

洞庭君山帝之二女居之曰湘夫人又荊州圖經曰湘君

遊故曰君山

南荆賦江陵有葦葦大而有一柱眾木皆拱之

典禮改

三讓一曰讓禮二曰固讓三曰終讓

漢丞秦群臣上書皆曰昧死言



王莽盜侈慕古法昧死曰稽首光武因而不改

肉刑明王之制荀卿每論之至漢文帝感太倉公女之言而廢之班固著論宜復迄漢末魏初陳紀又論宜申古制孔融云不可復欲申之彈議王朗不同遂寢夏侯玄李勝曹

娥上諡建私議各有彼此多去時未可復故遂道焉

上公備物九錫一大輅各一玄牡二駟一裘冕之服赤舄副之三軒懸之樂六佾之舞四朱戶以居五納陛以登六虎賁之士三百人七鈇鉞各一八彤弓一彤矢百茲弓十茲矢千九振鬯一苴珪寶副之

樂故

漢末喪亂無金石之樂魏武帝幸廣中得杜夔舊法始後此

軒懸鍾磬至於今用之於夔也

服飾攷

漢末喪亂絕無玉佩始復作之今之玉佩受於王聚

古者男子皆絲衣有故乃素服又有冠無幘故雖凶事皆著冠也

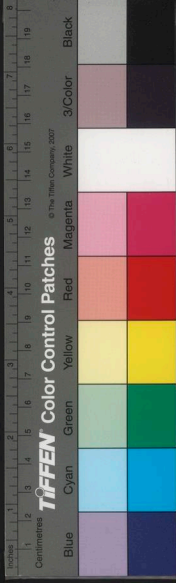
漢中與士人皆冠葛巾建安帝

魏武帝造白帟於是遂廢唯二學書生猶著也

琴名攷

寶劍名鈍鉤湛盧豪曹魚腸巨闕五劍皆歐冶子所作龍泉太阿上市三劍皆楚王者

風胡子因吳請干將歐冶子作干將陽龍又莫邪陰漫理此



徐州人謂塵土為蓬塊吳人謂跋跌

張騫使西域還乃得胡桃種

犬四尺為獒

宋有駭大曰雕

晉雲公有畜狗名獒  
韓國有黑犬名盧

周穆王有大名耗毛白

項羽有馬有赤虎首後亦有良駭也

唐公有驪駒

騶駼 泥黃 盜驪

周穆王八駿

赤驥

飛黃

白蟻

善駟

騶耳

古駿馬有飛兔腰裏

物名攷

赤刀周之寶器也

二劍吳王使千將作吳邪千將妻也夫妻姓黃





博物志卷之七

異聞

晉 司空張華茂先撰  
汝 南 周 日用等注

昔夏禹觀河見長人魚身出曰吾河精豈河伯也

馮夷華陰潼鄉人也得仙道化為河伯豈道同哉仙夷乘龍

虎水神乘魚龍其行恍惚萬里如室

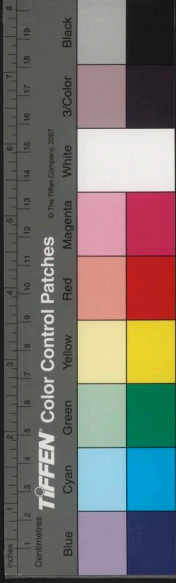
夏桀之時為長夜宮於深谷之中男女雜處旬不出聽政

天乃大風揚沙一夕填此宮谷又云石瑤臺關龍逢諫

桀言曰吾之有民如天之有日日亡我則亡以為龍逢妖

言而殺之其後山復於谷下及在上者老相與諫桀又以

國立中央圖書館, NATIONAL CENTRAL LIBRARY, TAIWAN, R.O.C.



博物志卷之七

異聞

晉 司空張華茂先撰  
汝南周日用等注

昔夏禹觀河見長人魚身出曰吾河精豈河伯也

馮夷華陰潼鄉人也得仙道化為河伯豈道同哉仙夷乘龍

虎水神乘魚龍其行恍惚萬里如室

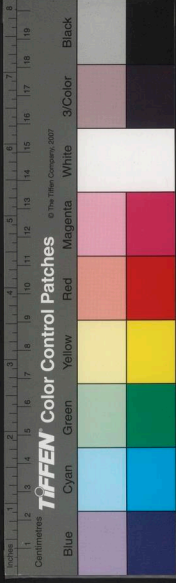
夏桀之時為長夜宮於深谷之中男女雜處旬不出聽政

天乃大風揚沙一夕填此宮谷又云石瑤臺關龍逢諫

桀言曰吾之有民如天之有日日亡我則亡以為龍逢妖

言而殺之其後山復於谷下及在上者老相與諫桀又以

國立中央圖書館, NATIONAL CENTRAL LIBRARY, TAIWAN, R.O.C.



為妖言而殺之

夏桀之時，曹昌之河上，見二日在東，若爛爛將起，在西者沉。沉將滅，若疾雷之聲。昌問於馮夷曰：何者為殷，何者為夏？馮夷曰：西夏東殷，於是曹昌徙疾歸殷。

武王伐紂，至盟津，渡河，太風波，武王操戈秉麾，麾之風波，訖魯陽公與韓戰，酣而日暮，授戈麾之日，反三舍。

太公為灌壇令，武王夢婦人當道夜哭，問之曰：吾是東海神女，嫁於西海神童，本華壇，今當道廢，我行我行，必有大風雨，而太公有德，吾不敢以暴風雨過，是毀君德，武王明日召太公，三日三夜，果有疾風暴雨，從太公邑外過。

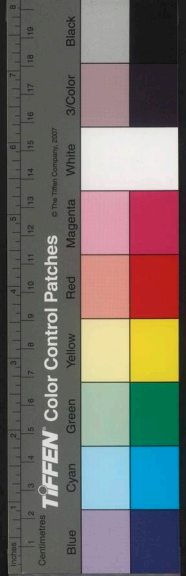
晉文公出大蛇當道，如世文公反，修德使吏守蛇，吏夢天殺。

蛇曰何故當聖君，道竟而視蛇，則自死也。

齊景公伐宋，過泰山，夢二人怒，公謂太公之神晏子，謂宋相湯與伊尹也，為言其狀，湯皙容多髮，伊尹黑而短，即所夢也。景公進軍不聽，雷鼓毀，公怒，散軍伐宋。

徐偃王志，云徐君宮人娠而生卵，以為不祥，棄之水濱，獨孤母以為異，覆煖之，遂蠅成兒，生時正偃，故以為名。徐君宮中聞之，乃更錄取，長而仁智，嬖君徐國，後鴆，倉臨死，生角而九尾，實黃龍也。偃土又葬之，徐界中，今見狗，黃偃王，既其國。

仁義者，聞欲舟行上國，乃通溝陳蔡之間，得朱弓矢，以己得天瑞，遂因名為弓，自稱徐偃王。江淮諸侯皆伏從，伏從。





者三十六國周王聞遣使乘駟一日至楚使伐之偃王仁  
不忍聞言其民為楚所敗逃走彭城武原縣東山下百姓  
隨之者以萬數後遂名其山為徐山山上立石室有神靈  
民人祈禱全皆見存

海東西夸父與日相逐走渴飲水河謂不足比飲大澤未至

渴而死棄其策似化為鄧林

澹臺子羽渡河齎千金之璧于河上伯欒之至陽侯波起兩

敵挾船子羽左據壁右操劍擊敵皆死既渡三投璧于河

伯河伯躍而歸之子羽斃而去

羿軻字次水渡鮫人船次水不奏斷其頭而風波靜除周曰

羿軻字次水渡鮫人船次水不奏斷其頭而風波靜除周曰

各乃作次

東阿王勇士有奮丘訴過神淵使飲馬馬交蹇朝服挾劍二

日一夜殺二蛟一龍而出雷隨擊之十日夜吐其左目

漢滕公薨求葬東都門外公欲送喪馴馬不行踞地悲鳴跑

蹄下地得石有銘曰佳城鬱鬱三千年月白日明嗟滕公

居此寧遂葬焉

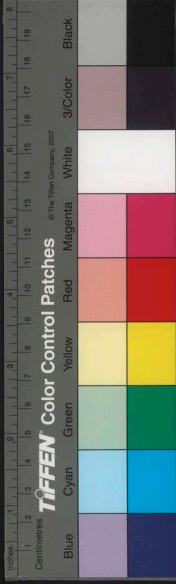
衛靈公葬得石櫛銘曰不逢箕子靈公奪我車

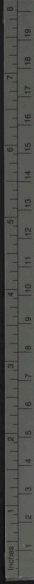
漢西都時兩宮殿殿內有醜婦上史威長死葬銘曰明明哲

士知存知上崇隴原實非營非康不封不樹作靈葉光厥

銘何依王父威長

元始元年中請者沛郡史次上書言王安養董賢寵之功





TAFEN Color Control Patches

Blue Cyan Green Yellow Red Magenta White 3/Color Black

© 2007 Munsell Color Services Lab

靈帝和光元年遂西太守黃翻上言海內皆有流屍露冠絳

衣體貌完全使樹屋覆之我伯夷之公室於君也海水壞

吾棉椰求見掩藏民有襪解視皆無然而卒

漢末關中大亂石發則漢府不者人猶流汗出平復如舊魏

郭后憂念之錄者宮內常置左右問漢時官事說之了

了皆有次序后崩哭泣過禮遂死焉

漢末發范友明家奴猶活友明霄光女竇詭家重廢少之

際多與漢書相似此奴常遊走於民間無止任勤今不知

所在或云尚在不聞之於人可信而目不可見也

大司馬曹休所統中郎謝璋部曲義兵多憤息安年四歲病

殺故理葬五日復生大和三年詔令其父母同時送女

來視其年四月三日病死四日埋葬至八日同墟入採

聞兒生活今能飲食如常

京兆都張潛客居遼東還後為駙馬都尉閔內侯表言故為

諸生太學時聞故太尉常山張顥為梁相天新雨後有鳥

如山離飛翔近地市人擲之稍下墮民爭取之即為一員

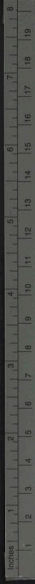
石言縣府顥令搥破之得一金印文曰忠孝侯印顥表上

之藏於官庫後議即汝南樊行夷校書東觀表上言堯辟

之時舊有此官今天降印宜可復置

孝武建元四年天雨粟孝元景熹元年南陽陽郡雨穀小者

如黍粟而青黑味苦大者如大豆赤黃味如麥下三日生  
根葉狀如大豆初生時也



TAFEN Color Control Patches © The Titen Company, 2007

Blue Cyan Green Yellow Red Magenta White 3/Color Black



代城始築立板幹一旦亡西南四五十板於澤中自立結草  
為外門因稅法繁焉故其城直周三十七里為九門故城  
廩為東城

博物志卷之七

博物志卷之八

晉司空張華茂先撰  
汝南周日用等註

史補

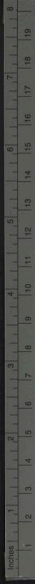
黃帝登仙其臣左徹者削不象黃帝帥諸侯以朝之七年不  
還左徹乃立顛頊左徹小仙去也

堯之二女舜之二妃曰湘夫人舜崩一死啼以涕揮竹竹盡班  
處士東鬼塊責禹亂天下事禹退作三章彊者攻弱者守敵  
戰城郭蓋禹始也

大妣夢見商之庭產棘乃小子發取周庭梓樹植之于關闈  
梓化為松柏柝柝覺驚以告文王文王曰慎勿哀哀日之

國立中央圖書館藏





TAFEN Color Control Patches © The Titen Company, 2007

Blue Cyan Green Yellow Red Magenta White 3/Color Black



代城始築立板幹一旦亡西南四五十板於澤中自立結草  
為外門因稅法無為故其城直周三十七里為九門故城  
廩為東城

博物志卷之七

博物志卷之八

晉司空張華茂先撰  
汝南周日用等註

史補

黃帝登仙其臣左徹者削不象黃帝帥諸侯以朝之七年不  
還左徹乃立顛頊左徹小仙去也

堯之二女舜之二妃曰湘夫人舜崩一死啼以涕揮竹竹盡班  
處士東鬼塊責禹亂天下事禹退作三章彊者攻弱者守敵  
戰城郭蓋禹始也

大奴夢見商之庭產棘乃生子發取周庭梓樹植之于關闈  
梓化為松柏柝柝覺驚以告文王文王曰慎勿哀哀日之

國立中央圖書館藏

陽愛自之餘不召而萬物自來天道尚左日月西移地道尚右水潦東流天不立於殷自發之生乎今十年禹辛在牧水潦東流天下飛鴻滿野日之出地無移照乎

武王伐殷舍於綠逢大雨焉襄與三百乘甲三千一日一夜行三百里以戰于牧野

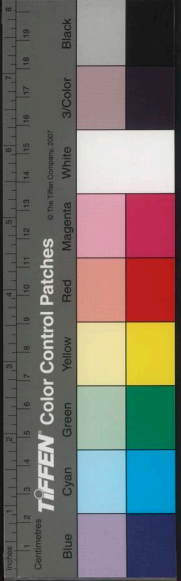
成王冠周公使祝雍曰辭達而勿多也祝雍曰近於民遠於侯近於義貴於時惠於財仁賢使能陛下擢顯堯帝光耀以奉皇天之言嘉祿欽順仲壹之言曰遵並大道郊域康阜萬國之休靈靈始明元服推遠童稚之幼志弘積文武之就德肅勲高祖之清廟六合之內靡不蒙德感威與天無極右孝昭用成王冠辭

止兩祝曰天生穀以養人民今天兩不止用傷五穀如何如何靈而不事殺牲以饗神靈兩則不止鳴鼓攻之朱綠繩繫而脅之

禮記曰孔子少孤不知其父墓母亡問於鄒曼父之母乃合葬於防上墓言崩門人後至孔子問來何違門人實對孔子不應如是者三乃潛然流涕而止曰古不脩墓將濟何

晏夏侯玄王盡皆云無此事注記者諺時賢感從之謂曰四土言无者皆合而生理而述之在焉所見實未之有矣且

禮記曰孔子少孤不知其父墓母亡問於鄒曼父之母乃合葬於防上墓言崩門人後至孔子問來何違門人實對孔子不應如是者三乃潛然流涕而止曰古不脩墓將濟何晏夏侯玄王盡皆云無此事注記者諺時賢感從之謂曰四土言无者皆合而生理而述之在焉所見實未之有矣且



孔子東遊見二小兒辯鬪問其故一小兒曰我以日始出時  
去人近而日中時遠也一小兒曰以日出而遠而日中時  
近一小兒曰日初出時大如車蓋及日中時如盤盂此不  
為遠者小而大者近乎一小兒曰日初出滄上涼也及其  
中而探湯此不為近者熱而遠者涼乎孔子不能決謂兩  
小兒曰孰謂汝多知乎亦出列子謂日中時向  
初出近而遠者暑其炎燥可悉見足明  
遠矣山豆聖人善對乎  
子路與子貢過郟神社樹有烏神牽率子路子書說乃止  
春秋哀公十有四年春西狩獲麟公羊傳曰有以告者孔子  
曰孰為來哉孰謂來哉謂以其時非應故孔子述而感  
之麟曰生三策蓋天使報聖人  
左傳曰叔孫氏之車子鉏商獲麟以為不祥

燕太子丹嘗於秦秦王遇之無禮不得意思欲歸請於秦王  
王不聽諺言曰今烏頭白馬生角秦王不得已而遣之為機發之橋欲陷  
丹丹驅馳過之而橋不發道到關關門不開丹丹為雞鳴於  
是眾雞悉鳴遂歸

唐何以獨爾然為綸苦斜為鈞荊蒺為竿割粒為餌引芻重  
之魚於百仞之淵汨流之中綸不絕鈞不申竿不撓  
薛譚學謳於秦書未第竟之旨於一日遂奔歸秦書乃餞於  
郊衢撫卹悲歌聲震林木鄉音遍雲雲薛譚乃謝求返終身  
不敢言歸秦書顧謂其友曰昔薛譚東之齊道糧過雍門  
鬻歌假食而去餘糧遺梁三日不絕左右以其人弗去過





逆旅凡人辱之韓娥因曼聲哀哭一里老幼喜歡舞舞  
能自禁乃厚賂而遣之故雍門人至今善歌哭效娥之遺  
聲也

趙襄子率徒十萬狩於中山藉茅味棘翁赫百里有人從石  
壁中出隨煙上下若無所之經其笈者襄子以為物徐察之  
乃人也問其奚道而歟石壁道而入火其人曰奚物為火  
其人曰不知也魏文侯聞之問於公子夏曰彼何人其或士夏  
曰以商所聞於夫子和者同於物物無得而傷閱者遊金  
石之間及蹈於水火皆可也文侯曰吾子奚不為之之士夏  
曰剗心知知商未能也雖試語之而即服矣文侯曰夫子  
奚不為之子夏曰夫子能而不為之侯不悅

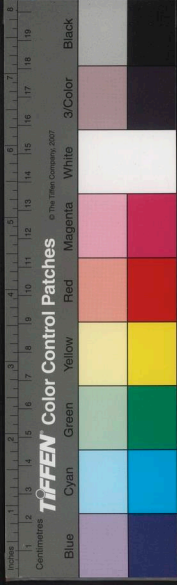
更令觀謂魏王曰臣能射為虛發而下鳥王曰然可於此乎自  
聞有鳥從東來羣成發而下之也

澹臺子羽子溺水死欲葬之滅明曰此命也與螻蟻何親與  
魚鼈何儲遂便葬

列傳云聶政刺韓相白虹為之異言要離刺慶忌彗星襲月  
專諸刺吳王僚鷹擊殿上

齊桓公出因與管仲故道自燉煌山涉流沙往外國沙石千  
餘里中無水時則有沃流與人言不能知皆乘駝駝駱駝知  
水脉遇其輒輟停不肯行以足踏地人於其蹄輒掘之輒  
得水

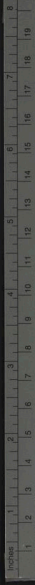
楚能渠子夜行射窟石以為伏虎虎公為沒羽



漢武帝好仙道祭祀名山大澤以事神仙之道時西王母遣使乘白鹿告帝當來乃供帳九並殿以待之七月七日夜漏七刻王母乘紫雲而下至於殿西南面東向頭上戴七種青氣鬱鬱影如垂有三青鳥如巨鵬使侍母旁時設九微燈帝東面西向王母處七桃大如彈丸以五枚與帝母食二枚帝食桃輒以核著膝前母曰取此核將何為帝曰此桃甘美欲種之母笑曰此桃三千年一生實唯帝與母對坐其從者皆不得進時東方朔從殿南廂朱鳥牖中窺母母顧之謂帝曰此窺牖小兒也三來盜吾此桃帝乃大恠之由此世人謂方朔神仙也

君山有道與吳包山潛通上有美酒數斗得飲者不死漢武

帝齋七日遣男女數十人至君山得酒欲飲之東方朔曰臣識此酒請視之因一飲致盡帝欲殺之朔乃曰殺朔若死此為不驗以其有驗殺亦不死乃赦之



博物志卷之九

雜說上

晉司空張華茂先撰

汝南周日用筆註

老子云萬民皆付西王母唯王聖人真人仙人道人之命上屬九天君耳

黃帝治天下百年而死民畏其神百年以其數百年故曰黃帝三百年上古男二十而妻女二十而嫁曾子曰弟子不學古知之矣省者不勝其愛奢者不勝其樂

昔西夏仁而去丘城郭不修武士無位唐伐之西夏云昔者玄都賢鬼神道廢人事其謀臣不用龜策是從忠臣無祿

國立中央圖書館藏





博物志卷之九

雜說上

晉司空張華茂先撰

汝南周日用筆註

老子云萬民皆付西王母唯王聖人真人仙人道人之命上屬九天君耳

黃帝治天下百年而死民畏其神百年以其數百年故曰黃帝三百年上古男二十而妻女二十而嫁曾子曰弟子不學古知之矣省者不勝其愛奢者不勝其樂

昔西夏仁而去丘城郭不修武士無位唐伐之西夏云昔者玄都賢鬼神道廢人事其謀臣不用龜策是從忠臣無祿

國立中央圖書館藏



神巫用國

榆州氏之君孤而無使曲沃進伐之以亡

昔有巢氏有臣而貴任之專國主斷已而奪之臣怒而生變

有巢以民昔者清陽疆力貴美女不治國而亡

昔有洛氏宮室無常困池廣夫人民困墮商伐之有洛以亡

神仙傳曰說上據辰尾為宿歲星降為東方朔傳說死後有

此宿東方生無歲星

曾子曰好我者知吾美矣惡我者知吾惡矣

思上不妻而感恩女不夫而孕后稷生乎巨跡伊尹在平空桑

箕子居朝鮮其後伐燕之朝鮮士入海為朝鮮師兩妻異色

胡兩青蛇蓋勾芒也

漢鍾多瑞應至武帝之世特甚麟鳳數見王莽時郡国多稱

瑞應感歲相尋皆由順時之欲承旨求媚多無實應乃使

人猜疑

子奇伐楚燔其府庫破其允龍之鍾

著一千歲而三百莖其本以老故知吉凶著耒大於本為上

士莖必沐浴齋潔食香每日望浴著必五浴之浴龜亦然

明夷曰昔夏后莖乘飛龍而登于天而牧占四華陶陶曰

士莖夏啓莖洪九鼎啓果徙之

昔舜莖登天為神牧占有黃龍神曰不吉武王伐殷而牧占

著老莖是曰吉雜莖伐唐而牧占癸感曰不吉昔鮑豎注

洪水而牧占大明曰不吉有初無後



博物志卷之九

鼠食巴豆三年重三十斤

所嚙衰病之徵

春秋書鼯鼠食郊牛牛死鼠之類最小者食物當時不覺捕

出傳云亦食人項肌厚皮處亦不覺或名甘鼠俗人諱此

行疾下雖有微風不能勝上上風來到反矣

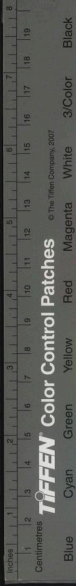
風山之首方高三百里風穴如電突深三十里春風自此而出也何以知還風也假令東風雲反從西來就說而疾此不旋踵立西風矣所以然者諸風皆從上下或薄於雲雲

者亦有吃聲

關戰死亡之氣其人馬血積年化為燐燐著地及草木如露略不可見行人或有觸者著人體便有光拂拭便消散無數思甚有細吃聲如炒豆唯靜住良久乃滅後其人忽忽如失魂經日乃差今人梳頭脫著衣時有隨梳解結有光

怪為宋無忌

蒼米大於本為卜吉次蒿次荆皆如是鼯者日月望浴之水石之怪為龍罔象木之怪為躡羗羗王之怪為獺羊火之





博物志卷之十

晉司空張華茂先撰

汝南周日用筆註

雜說下

婦人妊娠未滿三月著婚衣冠平日左逆并三匝映影而

去勿反顧勿令人知見必生男周日用口和女則可依法

法定母平日月胎交胎時則著之為奇則

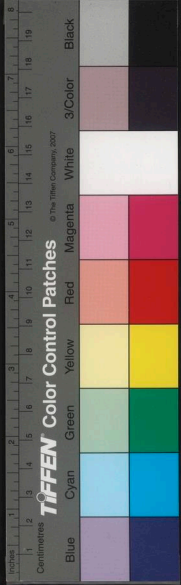
婦人妊娠則為女知為女後即同依法

欲令見能龍虎豹御及鳥射雉食牛心白肉鯉魚頭

席不正不坐割不正不食聽讀詩書諷吟之音不聽淫聲

不視邪色以此產之必真則端正壽考謂父母胎教之

國家圖書館, NATIONAL CENTRAL LIBRARY, TAIPEIN, R.O.C.



博物志卷之十

晉司空張華茂先撰

汝南周日用筆註

雜說下

婦人妊娠未滿三月著婚衣冠平日左逆并三匝映影而

去勿反顧勿令人知見必生男周日用口和女則可依法

法定母平日月胎交胎時即着之謂奇則

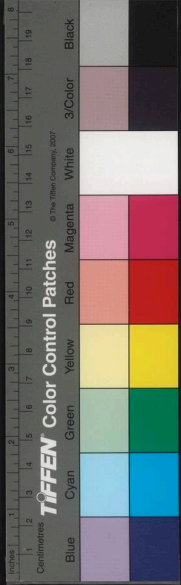
婦人妊娠不飲令見醜惡物異類鳥獸食避其異常味不

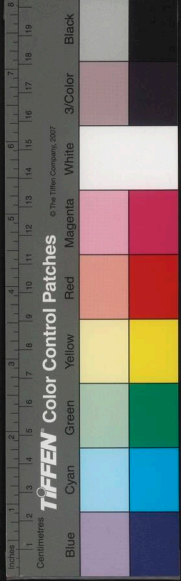
欲令見能罷虎豹御及鳥射射雉食牛心白肉鯉魚頭

席不正不坐割不正不食聽誦詩書諷吟之音不聽淫聲

不視邪色以此產之必實則端正壽考謂父母胎教之

國家圖書館, NATIONAL CENTRAL LIBRARY, TAIPEI, R. O. C.





去臨氏曰子之得請託羨案則生之聖故古者婦人妊娠必慎所感感於善則善感於惡則惡矣惟嫉者不可啜死肉又不可見兔兔兒唇缺又不可啖生薑本兒多指異說云賢更夫婦心願而生舜怒案紇潘夫也微在大行也

加又野合而生仲尼焉其在有胎教也唐氏曰大甲及商肅德在甲寅年仲生者則然矣亦由生也亦由父母氣也者亦氣清故多聖今七俗淫嗜嗜或無聖人也豫章郡衣冠人有數婦暴面下道嘉道爭以給其夫與馬衣資及與孝廉更富者一切皆除者雖有數年之

勤婦子滿室室滿放黜以避後人諸遠方山郡渤海處出蜜蝸人往往以桶盛蜂每年一取遠方諸山窠蠟麩以木為器中間小孔以蜜桶塗器內外令

遍春月蜂將生育時捕取三四頭著器中蜂飛去尋將伴來經日漸益遂持器歸

鳥嚙人之髮夢飛

王介張衡馬均昔冒重露以一人無恙一人病一人死問其故無恙人曰我飲酒病者食死者空腹

人以冷水水自漬至膝可噴咬數十枚瓜清至腰咬轉多至頸可咬百餘枚所漬水作瓜氣味此事未試人中酒不解治之以湯自漬即愈溼亦作酒氣味也

昔劉玄石於中山酒家酤酒酒家與子日酒忘言其節度歸至家當醉而家人不知以為死也權葬之酒家計日滴

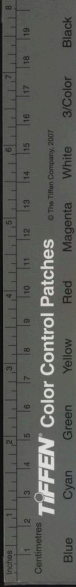


乃墮玄石前來酤酒醉而醒耳往視之云玄石亡來三年已葬於是開樽醉始醒俗云玄石飲酒一醉千日

舊說云天河與海通近世有人居海濱者年午八月有浮槎去來不失期人有奇志立飛閣於查上多齋糧棄槎而去十餘日中猶觀星月星辰自後茫茫忽忽亦不覺晝夜去十餘日奄至一廡有城取狀屋舍甚嚴遠望宮中多織婦見一丈夫牽牛渚次飲之牽牛人乃驚問曰何由至此此人具說來意并問此是何處答曰君還至蜀郡訪嚴君平則知之竟不上岸因還如期後至蜀問君平曰某年月日有客星犯牽牛宿計年日正是此人到天河時也有山行墮深澗者無中露飢餓欲死左右見龍蛇甚多朝

暮頸向東方人因伏地學之遂不飢體殊輕便能登巖岸經數年後鍊身兼翳遂超出澗上即得還家顏色深澤頗更黠慧勝故還食穀啖滋味百餘日中復本質

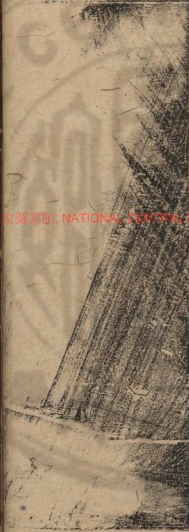
天門郡有幽山峻谷而其上有從下經過者忽然踊出林表狀如飛仙遂絕迹年中如此其數遂名此處為仙谷有樂道好事者入此谷中洗沐以求飛仙往往得去有長息思人疑必以妖怪乃以大石自噉牽一大入谷中大復飛土真人還告鄉里募數十人執杖搗山草伐不至山頂觀之遙見一物長數十丈其高隱人耳如鼓箕格射刺殺之所吞人骨積此左右有成封蜂開口廣丈餘前後失人皆此蜂氣所噉上於是此地遂安穩無患



博物志卷之十

張茂先嘗采歷代四方奇物異事著博物志四百晉武帝以其太繁併刪為十卷今所傳本是也茂先讀書二十車其辨龍鮓識劍氣人以為博學所致是書固君子之不可廢與第未知武帝之併刪者何說而所存止於是也夫覆載之間何所不有人以耳目之不接一切疑之而不信非也論語記子不語怪固未嘗無也聖人特不語以示人耳子同年賀君志同為衢州推官室愛是書刻梓以傳夫仕與學一道君之好古若是推之於政殆必有過人者而不俟予之言也

弘治乙丑春二月工部主事姑蘇都穆記



國立中央圖書館, NATIONAL CENTRAL LIBRARY, TAIWAN, R.O.C.



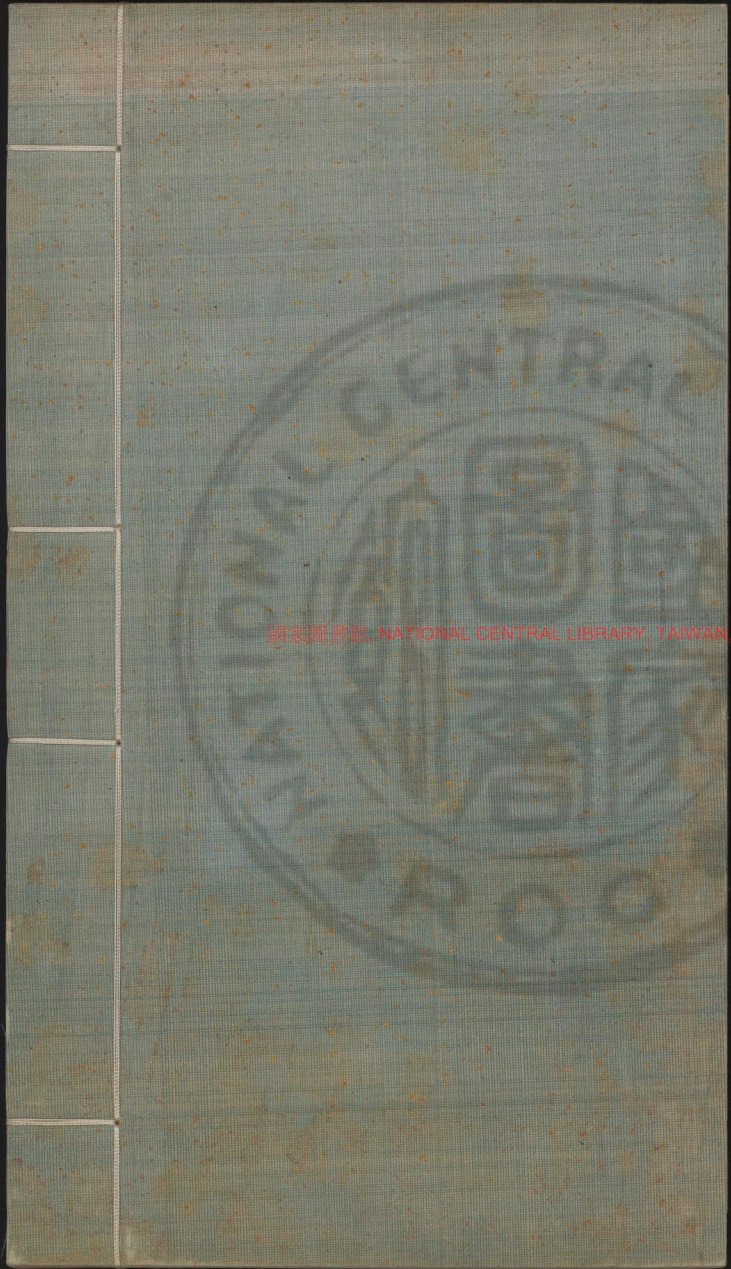
國家圖書館, NATIONAL CENTRAL LIBRARY, TAIWAN, R.O.C.











國家圖書館 NATIONAL CENTRAL LIBRARY, TAIWAN, R.O.C.

