

ME354
3
00735361

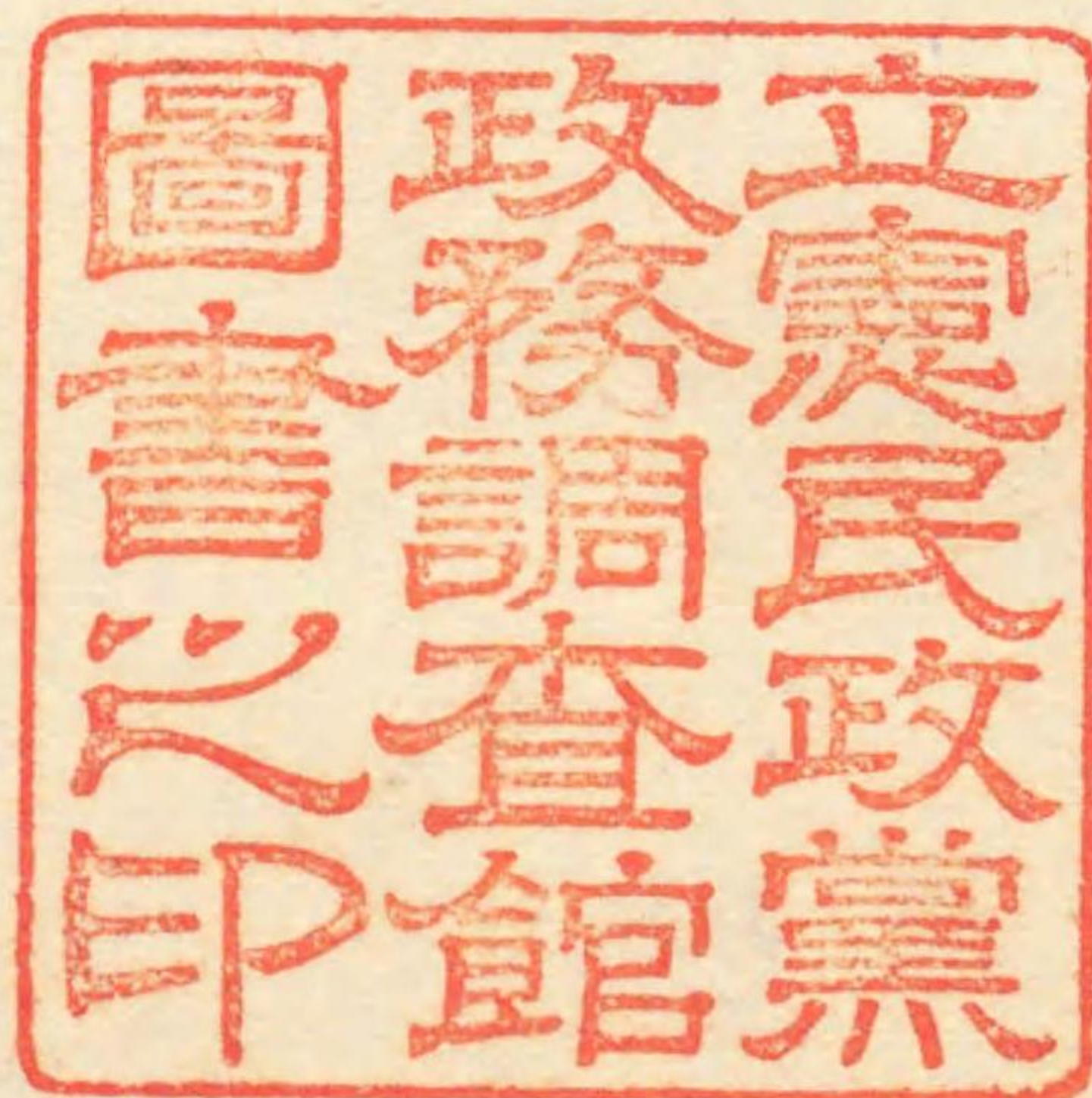
昭9
A
1442

昭9
A
1442
朝鮮
の
河
川

昭和9年4月9日
朝鮮總督府
内務局
展寄贈

昭9
A
1442

朝鮮總督府



昭9
A
1442

ME354
3



朝鮮の河川

昭和三年一月

目次

第一章	制 度	(附) 認定河川の名稱及區間表 直轄河川一覽表	一頁
第二章	河川の現状	(附) 主要河川一覽表、各年別洪水被害統計表 河川別最大洪水被害表、各河川航運表	二三
第三章	河川調査事業	(附) 河川調査成績表 第一期及第二期河川實測調査區域表	三七
第四章	河川改修工事	(附) 河川工事施行箇所一覽表 治水事業費年度割表	三九

735361

朝鮮の河川

第一章 制度

往時朝鮮に於ては治水に關する制度殆ど見るべきものなく僅に都邑防水若は應急施設の爲舊慣に依り賦役を課し堤防護岸等の工事を施行したる事蹟あるに過ぎず然るに併合以來其の制度確定の緊急なるを認め先づ大正三年四月府令第四十六號を以て河川取締規則を發布し同時に重要十六河川を指定して之を本府直接取締の下に置き其の他は専ら道知事をして取締を爲さしめ河川又は河川沿岸に特殊の施設若は行爲をなさんとする場合は總て當該官廳の許可を受けしむることとし人爲的に河川の狀態を不良ならしむる行爲を取締り河川の保全を計ると同時に將來治水事業施行に支障なからしむることを期し一方大正四年度以降河川調査を開始し治水計畫の樹立に着手したり而して治水計畫の樹立せらるゝ迄の間は河川工事は單に應急的工事に止め専ら調査を急ぎ大正十二年度に於て主要十一河川の調査を了へ次で大正十四年度より漸次河川改修工事に着手することとなりたるが爲之に順應し河川の管理、維持、費用負擔の區分等根本的の制度を確立するの必要に迫

られ昭和二年一月二十二日制令第二號を以て朝鮮河川令の發布を見次で同年五月七日府令第四十六號を以て河川令施行規則發布せられ同年六月一日より前記河川令及同施行規則の實施を見るに至れり。

其の内容の梗概左の如し

一、河川令適用の範圍

河川令は一切の河川に之を適用するに非ずして朝鮮總督に於て公共の利害關係上重要なりと認定したる河川(認定河川と稱す)のみに之を適用す

河川令に依り朝鮮總督に於て公共の利害關係上重要なりと認定する河川は本流鴨綠江外三十六と其の支川百二十二なり

河川令の適用なき河川に對しては河川令の一部を準用することとせり

二、河川の管理

河川令の適用ある河川中朝鮮總督に於て指定するものは朝鮮總督自ら之を管理し(之を直轄河川と稱す)指定せざるものは道知事之を管理す(之を地方河川と稱す)河川令の適用なき河川即前項に述べたる河川令適用の河川は河川令施行規則を以て凡て之を道知事の管理とせり(之を準用河川と稱す)

三、河川の所有權

河川の所有權に關する規定は各國一様ならず、内地河川法に於ては無主物主義を採れるが本令に於ては之を國有とせり、蓋し國有財産法に於ては河川を國有財産中の公共用財産とせるが故に明に國有とするの精神なることを推知することを得、又普國水法に於ける第一種水流を國有とせること及朝鮮古來の思想上よりするも河川を國有視したるものと認むることを得たればなり但し準用河川は必しも國有たるを要せず

四、河川の工事及維持の施行

河川の新設、改築、修繕に關する工事及維持は朝鮮總督の管理する河川に在りては朝鮮總督に於て、道知事の管理する河川に在りては道知事に於て之を施行するを原則とし、工事若は維持に因る受益關係又は工事の原因等に依り管理廳以外の者をして之を爲さしめ得る等數多の例外規定を設けたり

五、費用の負擔及收入の歸屬

河川に關する費用は朝鮮總督の管理する河川に在りては國庫に於て、道知事の管理する河川に在りては道地方費に於て之を負擔し、朝鮮總督の管理する河川の工事に要する費用の百分の二十以内は關係道地方費に之を分擔せしめ、道地方費の負擔すべき河川費の一部は管内下級公共團體に之を分擔せしむることを

得、尙ほ工事の原因又は工事の施行に因る受益關係等に依り其の原因を與へたる者又は受益者をして其の全部又は一部を負擔せしむることを得るの例外規定を設けたり

河川より生ずる占用料其の他の収入は朝鮮總督の管理する河川に在りては國庫の收入とし、道知事の管理する河川にありては道地方費の收入とするを原則とし、朝鮮總督の管理する河川にして道地方費をして常時の維持修繕を爲さしむる河川より生ずる収益は之を道地方費の收入とするの例外規定を設けたり

六、河川及河川附近地に關する制限

河川を其の用法に従ひ且つ適當の限度に於て使用するは自由なりと雖其の用法に反し又は限度を超へて使用するは所謂河川の占用にして許可を受けしむるを要す、河川令には其の第二十條に於て之に關する規定を設けたり、即河川内に於て工作物を新築、改築、變更、除却し流水を引用し、河川に注水し、其他河川を占用するの行爲を爲す場合には管理廳の許可を要することとせり、蓋し右等の行爲は適當なる條件の下に之を爲すに非ざれば河川の管理上障礙あるを以てなり

尙ほ工作物の新築、改築、變更、除却、竹木の栽植、伐採、地形の變更等は河川外と雖河川の即近に於て之を爲すときは河川に障礙を及ぼすことあるを以て直轄河川及地方河川に在りては管理廳に於て定むる河

川附近の土地に於て此等の行爲を爲す場合は管理廳の許可を受けしむることとせり

右の外河川に關する工事の施行又は河川保全の爲必要なる制限は朝鮮總督に於て之を定むることとし施行規則に於て之に基き河川内に於ける流木、流筏、植栽、採取、土石砂利の採取等の場合に於ても許可を受くべき規定、絶對的禁止の規定及河川工事の爲又は河川保全の爲他の工事又は營業等を禁止又は制限し得るの諸規定を設けたり

七、附近地立入其他の處分

直轄河川又は地方河川の工事の爲必要あるときは管理廳は河川附近の土地に立入り、其の土地を一時材料置場として使用し、又已むことを得ざる場合は其の土地に現存する工作物其の他の障礙物を變更若は除却することを得ることとせり

八、非常災害時の應急處分

直轄河川及地方河川に關しては非常災害時、即洪水時に於て必要あるときは應急の措置とし河川附近に居住する者を使役し土地、家屋、工作物等を使用し或は障礙物を變更、除却し又は土石、竹木、運搬具其他防水上必要なる物件を使用若は收用することを得ることとせり

九、補償

直轄河川及地方河川に付ては河川令に依る處分に因り過失なくして損失を蒙る者に對しては概ね之を補償することとせり、例へば(一)河川區域の認定、(二)附近地立入其の他の處分、(三)非常災害時に於ける應急處分、(四)附近地に對する土砂打止其の他地形變更の命令、(五)公益の爲にする許可の取消、效力の停止、條件變更、工作物の變更除却、原狀回復、損害豫防、設備の命令等に因り損害を受くる者に對しては管理廳の處分を以て損害を補償することとせり

十、裁定

朝鮮に於ては未だ行政訴訟願又は行政訴訟の制度なきを以て之が救済の方法として直轄河川及地方河川に關し道知事若は道地方費の爲したる處分又は管理廳たる朝鮮總督の爲したる補償に關する處分に不服ある者は朝鮮總督に裁定を求め得ることとせり

十一、罰則

河川令違反に對する罰則は最高二年以下の懲役又は二千圓以下の罰金とせり

(附)

認定河川の名稱及區間表

名	稱			區	起	點	終	間	點	
	本流	第一支川	第二支川							第三支川
鴨綠江	虛川江 長津江	熊耳江 三浦里川 赴戰江			咸鏡南道甲山郡普惠面大臚脂峰 咸鏡南道豐山郡安山面地境里川合流點 咸鏡南道豐山郡熊耳面西洞川合流點 咸鏡南道長津郡中南面、上南面而界 咸鏡南道長津郡內面五萬洞川合流點 咸鏡南道長津郡東下面、同道新興郡東上面而界		平安北道龍川郡龍川面辰串洞(下村)三角點(二四・五米)ヨリ南八十里西ニ引キタル一線 鴨綠江 虛川江 鴨綠江 長津江 長津江			
清川江	慈城江 秀魯江 渭原江 忠滿江 三橋川				平安北道厚昌郡南新面雲洞江合流點 平安北道江界郡龍林面厚地江合流點 平安北道渭原郡和昌面漢栢江合流點 平安北道楚山郡板面富崇川合流點 平安北道義州郡古寧朔面天摩江合流點		鴨綠江 鴨綠江 鴨綠江 鴨綠江 鴨綠江			
熙川江 九龍江					平安北道熙川郡長洞面白山川合流點 平安北道熙川郡熙川面加羅江合流點 平安北道雲山郡東新面牛峴川合流點		清川江 清川江 清川江			

本流	第一支川	第二支川	第三支川	區	
				起	終
艾山江	价川江 大寧江	昌城江 川坊江 長水灘江		平安南道价川郡价川面、内東面面界 平安北道朔州郡外南面、水豊面面界 平安北道昌城郡大倉面、青山面面界 平安北道龜城郡五峰面、雲川江合流點 平安北道博川郡龍溪面、同道定州郡新安面、德達面三面界	清川江 清川江 大寧江 大寧江 大寧江
大同江	沸流江 水晶川 南江 普通江 順和江 昆陽江 鳳翔江		平安南道平原郡東松面、月峰里川合流點 平安南道寧遠郡新城面、錦城江合流點 平安南道陽德郡下龍面、同道成川郡大邱面面界 平安南道江東郡晶湖面、江東面面界 黃海道谷山郡下圖面、平安南道陽德郡陽德面面界 平安南道平原郡雨花面上灘川合流點 平安南道大同郡金祭面、大寶面、同道江西郡斑石面三面界 平安南道中和郡中和面、中和川合流點 平安南道江西郡江西面、水橋川合流點	平安南道平原郡海蘇面、龍橋里三角點(一七・二米)ヨリ北五十度西ニ引キタル一線 黃海道殷栗郡長連面、稷田里、笠峰角三角點(一〇・二八米)ヨリ北三十度東ニ引キタル一線 大同江 大同江 大同江 大同江 大同江 大同江 大同江 大同江	

本流	第一支川	第二支川	第三支川	區	
				起	終
南長淵川				黃海道長淵郡長淵面、魚川合流點	黃海道長淵郡海安面、薄溪里三角點(一〇・二米)ヨリ北十度東ニ引キタル一線
禮成江	漢橋川			黃海道新溪郡赤余面、大坪川合流點 黃海道延白郡銀川面、柳谷面、道村面三面界	京畿道開城郡南面、昌陵里(培養洞)三角點(一七・二米)ヨリ黃海道延白郡海月面、龍鳳里(姑美洞)三角點(一七・八米)ニ引キタル一線 禮成江
漢江	平昌江 達川 蟾江 清漢川			江原道旌善郡北面、五臺川合流點 江原道平昌郡大和面、平昌面面界 忠清北道槐山郡七星面、雙川合流點 江原道橫城郡橫城面、錦溪川合流點 忠清北道陰城郡甘谷面、京畿道利川郡清漢面、栗面三面界	京畿道金浦郡月串面、龍康里、留島三一米山頂ヨリ南北ニ引キタル一線 漢江 漢江 漢江 漢江 漢江
				黃海道黃州郡黑橋面、黑橋川合流點 黃海道黃州郡仁橋面、墨峙川合流點 黃海道載寧郡上柳面、門岩川合流點 黃海道鳳山郡楚臥面、岐川面面界 黃海道瑞興郡梅陽面、東部面面界 黃海道信川郡山川面、九月川合流點 黃海道信川郡信川面、南部面、龍門面三面界 黃海道安岳郡文山面、龍門面、安谷面三面界	大同江 大同江 大同江 載寧江 載寧江 載寧江 載寧江 載寧江 載寧江 載寧江 載寧江

本流	名		第一支川	第二支川	第三支川	起點	終點	區	間
	稱	稱							
			福河川	照陽江	麟北川	京畿道利川郡戶法面院頭川合流點	漢江		
			北漢江	洪川江		江原道淮陽郡安豐面花山里川合流點	漢江		
						江原道麟蹄郡麟蹄面芳臺川合流點	北漢江		
						江原道麟蹄郡瑞和面、北面面界	照陽江		
						江原道洪川郡斗村面斗村江合流點	北漢江		
						京畿道廣州郡五浦面、同道龍仁郡慕賢面面界	漢江		
						京畿道楊州郡柴菴面、蘆海面面界	漢江		
						京畿道始興郡東面始興驛南端	漢江		
						京畿道高陽郡碧蹄面、同道坡州郡條里面面界	漢江		
						咸鏡南道德源郡豐下面、江原道伊川郡方丈面道界	漢江		
						江原道平康郡高擗面龍治川合流點	臨津江		
						江原道金化郡近北面、西面、同道平康郡南面三面界	臨津江		
						江原道金化郡近東面芳通里川合流點	漢灘江		
						京畿道抱川郡永中面抱川川合流點	漢灘江		

本流	名		第一支川	第二支川	第三支川	起點	終點	區	間
	稱	稱							
			振威川	汶山川		京畿道坡州郡州内面、廣灘面、月籠面三面界	臨津江		
				砂川		京畿道開城郡青郊面池波里川合流點	臨津江		
						京畿道安城郡孔道面漢川合流點	京畿道振威郡玄德面權管里權管角三二米山頂ヨリ南六十五度西ニ引キタル一線		
						京畿道龍仁郡器興面、同道水原郡東灘面面界	安城川		
						京畿道水原郡安龍面遠川里川合流點	振威川		
						忠清南道洪城郡洪州面、金馬面、洪北面三面界	忠清南道唐津郡新平面梅山里花石山三角點(四五三米)ヨリ南六十度東ニ引キタル一線		
						忠清南道禮山郡禮山面、大興面、吾可面三面界	挿橋川		
						忠清南道燕岐郡全義面柳川里一等道路交叉點	挿橋川		
						全羅北道鎮安郡上田面鎮安川合流點	忠清南道舒川郡西南面長項里前望山燈臺ヨリ南三十度西ニ引キタル一線		
						忠清北道永同郡龍化面、全羅北道茂朱郡茂朱面、雪川面三面界	錦江		
						忠清北道永同郡永同面、楊江面	錦江		
						忠清北道永同郡黃潤面、梅谷面面界	錦江		

本流	名		稱	區	起點	終點	間點
	第一支川	第二支川					
論山川	石城川	金城川	之川	維鳩川	美湖川	甲青川	報青川
				鳥無心川	寶崗川	栢谷川	柳等川
						大田川	
				忠清北道沃川郡青山面、同道報恩郡馬老面郡界		錦江	
				忠清南道大田郡杞城面豆溪川合流點		錦江	
				忠清南道大田郡山内面、全羅北道錦山郡福壽面道界		甲川	
				忠清南道大田郡山内面、外南面面界		柳等川	
				忠清北道鎮川郡德山面栢谷川合流點		錦江	
				忠清北道鎮川郡鎮川面、栢谷面面界		美湖川	
				忠清北道槐山郡會坪面、道安面面界		美湖川	
				忠清北道清州郡加德面、南一面、文義面三面界		美湖川	
				忠清南道燕岐郡全義面德峴川合流點		美湖川	
				忠清南道公州郡寺谷面、新下面面界		錦江	
				忠清南道扶餘郡恩山面、同道青陽郡大峙面、赤谷面三面界		錦江	
				忠清南道扶餘郡南面、玉山面、鴻山面三面界		錦江	
				忠清南道扶餘郡草村面、同道論山郡魯城面、光石面三面界		錦江	
				忠清南道論山郡陽村面、全羅北道全州郡雲仙面道界		錦江	

本流	名		稱	區	起點	終點	間點
	第一支川	第二支川					
論山川	石城川	金城川	之川	維鳩川	美湖川	甲青川	報青川
				鳥無心川	寶崗川	栢谷川	柳等川
						大田川	
				忠清北道沃川郡青山面、同道報恩郡馬老面郡界		錦江	
				忠清南道大田郡杞城面豆溪川合流點		錦江	
				忠清南道大田郡山内面、全羅北道錦山郡福壽面道界		甲川	
				忠清南道大田郡山内面、外南面面界		柳等川	
				忠清北道鎮川郡德山面栢谷川合流點		錦江	
				忠清北道鎮川郡鎮川面、栢谷面面界		美湖川	
				忠清北道槐山郡會坪面、道安面面界		美湖川	
				忠清北道清州郡加德面、南一面、文義面三面界		美湖川	
				忠清南道燕岐郡全義面德峴川合流點		美湖川	
				忠清南道公州郡寺谷面、新下面面界		錦江	
				忠清南道扶餘郡恩山面、同道青陽郡大峙面、赤谷面三面界		錦江	
				忠清南道扶餘郡南面、玉山面、鴻山面三面界		錦江	
				忠清南道扶餘郡草村面、同道論山郡魯城面、光石面三面界		錦江	
				忠清南道論山郡陽村面、全羅北道全州郡雲仙面道界		錦江	
萬頃江	所陽川	全州川	三川				
				全羅北道全州郡三奇面花坪川合流點		萬頃江	
				全羅北道全州郡龍進面牙中里川合流點		萬頃江	
				全羅北道全州郡上關面衣岩里川合流點		萬頃江	
				全羅北道全州郡亂田面、九耳面面界		萬頃江	
東津江	井邑川	院坪川					
				全羅北道井邑郡山外面平沙里川合流點		東津江	
				全羅北道井邑郡井邑面、内藏面面界		東津江	
				全羅北道井邑郡甘谷面、同道金堤郡下離面、草處面三面界		東津江	
				全羅北道井邑郡古阜面蟹湫		東津江	
榮山江	光州川	黃龍江					
				全羅南道潭陽郡潭陽面、金城面面界		榮山江	
				全羅南道光州郡池漢面證心寺川合流點		榮山江	
				全羅南道長城郡北上面、北三面面界		榮山江	
				全羅南道和順郡松石面、清豐面、春陽面三面界		榮山江	

名	本流			區	點	終	間
	第一支川	第二支川	第三支川				
耽津江	古幕院川 咸平川			全羅南道咸平郡食知面、月也面、海保面三面界 全羅南道咸平郡大洞面西湖里川合流點	榮山江 榮山江		
蟾津江	葵樹川 蓼川 寶城江			全羅北道井邑郡山内面蟾津堰堤 全羅北道任實郡屯南面、只沙面、同道南原郡德果面三面界 全羅北道南原郡朱川面、南原面、王峙面三面界 全羅南道寶城郡文德面同福川合流點	慶尙南道河東郡南面葛島三角點 (五二・二米)ヨリ西ニ引キタル一線 蟾津江 蟾津江		
洛東江	牛邊川 乃城川 乃城川 屏城川 渭川			慶尙北道奉化郡明湖面雲谷川合流點 慶尙北道青松郡巴川面龍鱸川合流點 慶尙北道榮州郡文殊面西川合流點 慶尙北道尙州郡尙州面、青里面面界 慶尙北道義城郡比安面雙溪川合流點	慶尙南道金海郡蒙山面花田里三角點(八五米)ヨリ南六十度東ニ引キタル一線 洛東江 洛東江 洛東江 洛東江 洛東江		

名	本流			區	點	終	間
	第一支川	第二支川	第三支川				
太和江	密陽江 梁山川	咸安川 德川江 渭川	渭居昌川 新川	慶尙南道蔚山郡凡西面三湖橋 慶尙南道蔚山郡農所面、慶尙北道慶州郡外東面道界 慶尙南道密陽郡上東面清道川合流點 慶尙南道梁山郡梁山面、上北面、上西面三面界	慶尙南道蔚山郡大峴面梅巖里三角點(一六・八米)ヨリ北四十度東ニ引キタル一線 太和江		
兄山江				慶尙北道慶州郡内南面大川合流點	慶尙北道迎日郡浦項面、大松面海岸線		
甘川	琴湖江			慶尙北道金泉郡助馬面、果谷面面界 慶尙北道永川郡永川面古村川合流點 慶尙北道達城郡壽城面、嘉昌面面界 慶尙北道高靈郡雲水面、同道星州郡志士面郡界 慶尙南道居昌郡居昌面居昌渭川合流點 慶尙南道居昌郡居昌面、馬利面面界 慶尙南道咸陽郡安義面、西下面面界 慶尙南道咸陽郡咸陽面、瓶谷面、席卜面三面界 慶尙南道晉州郡、同道泗川郡、同道河東郡三郡界 慶尙南道咸安郡咸安面、伽倻面面界 慶尙南道密陽郡上東面清道川合流點	洛東江 洛東江 洛東江 洛東江 洛東江 洛東江 洛東江 洛東江 洛東江 洛東江 洛東江 洛東江		

名	稱			區	起	點	終	間
	第一支川	第二支川	第三支川					
本流				慶尙北道盈德郡達山面、知品面面界			慶尙北道盈德郡盈德面海岸線	
五十德川				江原道三陟郡未老面、三陟面面界			江原道三陟郡三陟面海岸線	
五十勝川				江原道江陵郡旺山面、城山面、邱井面、三而界			江原道江陵郡江陵面、城德面海岸線	
南大陽川				江原道襄陽郡西面、巽陽面、縣北面三面界			江原道襄陽郡襄陽面、巽陽面海岸線	
南大川				江原道高城郡西面新金剛川合流點			江原道高城郡高城面海岸線	
南安邊川				咸鏡南道安邊郡鶴城面青磧川合流點			咸鏡南道安邊郡安道面、同道德源郡縣面海岸線	
龍江	德池江	箭灘江		咸鏡南道永興郡橫川面、宜興面面界			咸鏡南道永興郡鎮坪面猪島里大猪島山頂ヨリ南八十度西及北ニ引キタル線	
				咸鏡南道高原郡下鉢面長興里川合流點			龍興江	
				咸鏡南道文川郡都草面新豐里川合流點			德池江	
				咸鏡南道定平郡高山面漕溪寺川合流點			咸鏡南道定平郡歸林面、奉柳面海岸線	
城川江				咸鏡南道新興郡上元川面元上川合流點			咸鏡南道咸興郡雲田面、三平面、蓮浦面海岸線	
	黑林江			咸鏡南道咸興郡下岐川面下通川合流點			城川江	
	瑚璉川			咸鏡南道咸興郡德川面興洞里川合流點			城川江	

名	稱			區	起	點	終	間
	第一支川	第二支川	第三支川					
北大青川	車書川	新昌川		咸鏡南道北青郡泥谷面直洞川合流點			咸鏡南道北青郡青海面、俗厚面海岸線	
南端大川				咸鏡南道北青郡上車書面中苴里(方村)三等道路交叉點			北青南大川	
北大川				咸鏡南道豐山郡天南面金昌江合流點			咸鏡南道北青郡新昌面海岸線	
吉州大川				咸鏡南道端川郡南斗日面、廣泉面面界			咸鏡南道端川郡坡道面海岸線	
漁郎川	明澗川			咸鏡北道吉州郡長白面、嘯社面面界			咸鏡北道吉州郡東海面、同道城津郡鶴東面海岸線	
朱乙溫川				咸鏡北道鏡城郡漁郎面、朱南面面界			咸鏡北道鏡城郡漁郎面海岸線	
				咸鏡北道鏡城郡朱乙溫面仲七洞川合流點			咸鏡北道鏡城郡朱乙溫面海岸線	
				咸鏡北道鏡城郡朱乙溫面梨岩洞川合流點			朱乙溫川	
梧村川				咸鏡北道鏡城郡梧村面蘆野谷川合流點			咸鏡北道鏡城郡梧村面海岸線	
羅北川				咸鏡北道鏡城郡梧村面阿陽洞川合流點			咸鏡北道鏡城郡龍城面海岸線	
輪城川				咸鏡北道富寧郡西上面舞袖洞川合流點			咸鏡北道清津府、同道富寧郡青岩面海岸線	
豆滿江				咸鏡北道茂山郡三長面大臘脂峰			咸鏡北道慶興郡蘆西面烏碕岩以東海岸線	
	西頭水			咸鏡北道茂山郡三社面博川水合流點			豆滿江	
	延面水			咸鏡北道茂山郡延社面天上水合流點			豆滿江	

直轄河川一覽表

名	本流	第一支川	第二支川	第三支川	稱	區	起點	終點	間
本流	第一支川	第二支川	第三支川	稱	區	起點	終點	間	
清川江	鴨綠江	三橋川	九龍江	會寧川 五龍川	朴河川	咸鏡北道茂山郡漁下面山岩川合流點 咸鏡北道會寧郡碧城面雲山川合流點 咸鏡北道鍾城郡龍溪面方山川合流點	延面水 豆滿江 豆滿江	平安北道龍川郡龍川面辰串洞(下村)三角點(二四・五米)ヨリ南八十八度西ニ引キタル一線 鴨綠江 鴨綠江	平安北道龍川郡龍川面辰串洞(下村)三角點(二四・五米)ヨリ南八十八度西ニ引キタル一線 鴨綠江 鴨綠江
鴨綠江	三橋川	九龍江	會寧川 五龍川	朴河川	咸鏡北道茂山郡漁下面山岩川合流點 咸鏡北道會寧郡碧城面雲山川合流點 咸鏡北道鍾城郡龍溪面方山川合流點	延面水 豆滿江 豆滿江	平安北道龍川郡龍川面辰串洞(下村)三角點(二四・五米)ヨリ南八十八度西ニ引キタル一線 鴨綠江 鴨綠江	平安北道龍川郡龍川面辰串洞(下村)三角點(二四・五米)ヨリ南八十八度西ニ引キタル一線 鴨綠江 鴨綠江	
平安北道寧邊郡龍山面百嶺川合流點	平安北道義州郡批峴面回軍江合流點	平安北道寧邊郡寧邊面、古城面、八院面三面界	咸鏡南道甲山郡普惠面大臘脂峰	平安北道江界郡公北面南川合流點	咸鏡北道茂山郡漁下面山岩川合流點 咸鏡北道會寧郡碧城面雲山川合流點 咸鏡北道鍾城郡龍溪面方山川合流點	延面水 豆滿江 豆滿江	平安北道龍川郡龍川面辰串洞(下村)三角點(二四・五米)ヨリ南八十八度西ニ引キタル一線 鴨綠江 鴨綠江	平安北道龍川郡龍川面辰串洞(下村)三角點(二四・五米)ヨリ南八十八度西ニ引キタル一線 鴨綠江 鴨綠江	
平安北道寧邊郡龍山面百嶺川合流點	平安北道義州郡批峴面回軍江合流點	平安北道寧邊郡寧邊面、古城面、八院面三面界	咸鏡南道甲山郡普惠面大臘脂峰	平安北道江界郡公北面南川合流點	咸鏡北道茂山郡漁下面山岩川合流點 咸鏡北道會寧郡碧城面雲山川合流點 咸鏡北道鍾城郡龍溪面方山川合流點	延面水 豆滿江 豆滿江	平安北道龍川郡龍川面辰串洞(下村)三角點(二四・五米)ヨリ南八十八度西ニ引キタル一線 鴨綠江 鴨綠江	平安北道龍川郡龍川面辰串洞(下村)三角點(二四・五米)ヨリ南八十八度西ニ引キタル一線 鴨綠江 鴨綠江	

名	本流	第一支川	第二支川	第三支川	稱	區	起點	終點	間
大同江	大寧江	載寧江	南江	載寧江	南江	平安南道德川郡蠶島面正坪洞川合流點 平安南道成川郡、同道江東郡、黃海道遂安郡三郡界 黃海道載寧郡牛頭川面箭灘川合流點 黃海道鳳山郡楚臥面、岐川面 黃海道鳳山郡龜淵面青溪川合流點 黃海道信川郡山川面九月川合流點 黃海道載寧郡清水里面、同道信川郡加山面、溫泉面三面界	大寧江 載寧江 載寧江 載寧江 載寧江 西江	黃海道股栗郡長連面稷田里笠峰角三角點(一〇二・八米)ヨリ北三十度東ニ引キタル一線 大同江 大同江 大同江 大同江 西江	黃海道股栗郡長連面稷田里笠峰角三角點(一〇二・八米)ヨリ北三十度東ニ引キタル一線 大同江 大同江 大同江 大同江 西江
禮成江	漢橋川	漢江	禮成江	漢橋川	禮成江	黃海道平山郡金巖面漏川合流點 黃海道延白郡銀川面、柳谷面、道村面三面界	禮成江	京畿道開城郡南面昌陵里(培養洞)三角點(二七・二米)ヨリ黃海道延白郡海月面龍鳳里(姑美洞)三角點(七・八米)ニ引キタル一線	京畿道開城郡南面昌陵里(培養洞)三角點(二七・二米)ヨリ黃海道延白郡海月面龍鳳里(姑美洞)三角點(七・八米)ニ引キタル一線
漢江	中浪川	北漢江	漢江	中浪川	漢江	忠清北道丹陽郡丹陽面竹嶺川合流點 江原道原州郡地正面普通里川合流點 江原道楊口郡北面水入川合流點 江原道春川郡東面、北山面、新北面三面界 京畿道楊州郡九里面、同道高陽郡崇仁面、霧島面三面界	漢江 北漢江 漢江 漢江 漢江	京畿道金浦郡月串面龍康里留島三一米山頂ヨリ南北ニ引キタル一線	京畿道金浦郡月串面龍康里留島三一米山頂ヨリ南北ニ引キタル一線
漢江	中浪川	北漢江	漢江	中浪川	漢江	忠清北道丹陽郡丹陽面竹嶺川合流點 江原道原州郡地正面普通里川合流點 江原道楊口郡北面水入川合流點 江原道春川郡東面、北山面、新北面三面界 京畿道楊州郡九里面、同道高陽郡崇仁面、霧島面三面界	漢江 北漢江 漢江 漢江 漢江	京畿道金浦郡月串面龍康里留島三一米山頂ヨリ南北ニ引キタル一線	京畿道金浦郡月串面龍康里留島三一米山頂ヨリ南北ニ引キタル一線

名	本流	第一支川	第二支川	第三支川	稱	區	起點	終點	間
萬頃江		論美湖川	江魯城川			全羅北道全州郡三奇面花坪川合流點	全羅北道金堤郡進風面深浦里(豆田里)三角點(三九.五米)ヨリ北十度西ニ引キタル一線	萬頃江	
錦江		論美湖川				忠清北道清州郡北二面寶崗川合流點 忠清南道論山郡陽村面鳴岩里川合流點 忠清南道論山郡光石面連山川合流點 忠清南道論山郡彩雲面、全羅北道益山郡望城面道界	錦江 錦江 論山川 論山川		
挿橋川		無限川				忠清北道永同郡深川面草江合流點 忠清南道禮山郡禮山面、大興面、吾可面三面界 忠清南道牙山郡溫陽面溫陽川合流點	挿橋川 挿橋川 挿橋川		
安城川		振威川				京畿道安城郡孔道面漢川合流點 京畿道振威郡西炭面烏山川合流點	安城川 安城川		
		臨津江				京畿道始興郡東面始興驛南端 江原道伊川郡安峽面平安川合流點	漢江 漢江		

名	本流	第一支川	第二支川	第三支川	稱	區	起點	終點	間
洛東江		琴湖江				全羅北道全州郡龍進面牙中里川合流點 全羅北道全州郡伊東面三川合流點	萬頃江 萬頃江		
		磔石川				全羅北道井邑郡淨土面、泰仁面、龍北面三面界 全羅北道井邑郡甘谷面、同道金堤郡下離面、草處面三面界 全羅北道井邑郡古阜面蟹沢	東津江 東津江 東津江		
		磔石川				全羅南道潭陽郡九岩面甌岩江合流點 全羅南道羅州郡三道面平林川合流點 全羅南道羅州郡南面大草川合流點	榮山江 榮山江 榮山江		
		磔石川				全羅南道谷城郡玉果面、全羅北道南原郡帶江面、同道淳昌郡豐山面三面界 全羅北道南原郡南原面、朱川面、王峙面三面界	磔石川 磔石川		
		磔石川				慶尙北道安東郡安東面半邊川合流點 慶尙北道永川郡永川面古村川合流點 慶尙南道山淸郡丹城面梁川合流點 慶尙南道晉州郡、同道泗川郡、同道河東郡三面界 慶尙南道咸安郡咸安面、伽倻面界面	洛東江 洛東江 洛東江 南江 南江		

名	稱			起	點	終	間
	第一支川	第二支川	第三支川				
本流	密陽江			慶尙南道密陽郡密陽面丹場川合流點	洛東江	慶尙北道迎日郡浦項面、大松面海岸線	
	梁山川			慶尙南道梁山郡梁山面、上北面、上西面三面界	洛東江	慶尙北道迎日郡浦項面、大松面海岸線	
				慶尙北道迎日郡延日面、同道慶州郡江東面郡界			
				咸鏡南道安邊郡鶴城面青嶺川合流點			
龍興江	德池江	箭灘江		咸鏡南道永興郡洪仁面、順寧面、德興面三面界	龍興江	咸鏡南道安邊郡安道面、同道德源郡縣面海岸線	
				咸鏡南道高原郡下鉢面長興里川合流點	龍興江	咸鏡南道永興郡鎮坪面猪島里大猪島山頂ヨリ南八十度西及北ニ引キタル線	
				咸鏡南道文川郡都草面新豐里川合流點	龍興江		
				咸鏡南道咸興郡岐谷面、州北面、上岐川面三面界	德池江		
城川江	瑚璉川			咸鏡南道咸興郡德川面興洞里川合流點	城川江	咸鏡南道咸興郡雲田面、三平面、蓮浦面海岸線	
				咸鏡南道咸興郡德川面興洞里川合流點			
南北大青川	新昌川			咸鏡南道北青郡德城面水東里川合流點			
				咸鏡南道北青郡新昌面海岸線			
輪城川				咸鏡北道富寧郡石幕面玉蓮川合流點			
				咸鏡北道清津府、同道富寧郡青岩面海岸線			
豆滿江				咸鏡北道茂山郡三長面大麟脂峰			
				咸鏡北道慶興郡蘆西面烏礪岩以東海岸線			

朝鮮に於ける主要河川を列記すれば左の如し

第二章 河川の現状

朝鮮主要河川一覽表

河川名	流域面積	延長路	舟筏航行區域延長	流域内耕地面積			水	源	河口
				畝	田	計			
直轄河川	3,638.7	790.4	1,038.8	17,150	23,914	24,150	咸南甲山郡普惠面白頭山	平北龍川郡龍川面黄海	
鴨綠江	4,433.9	530.5	1,668	1,625	3,887	65,503	咸北茂山郡三長面白頭山	咸北慶興郡蘆西面日本海	
豆滿江	2,289.9	496.7	668.8	1,515.8	27,586	33,096	江原道三陟郡下長面大德山	咸北慶興郡蘆西面日本海	
漢江	87.5	250.0	1,508	2,440	7,195	9,975	咸南德源郡豊上面頭流山	咸北慶興郡蘆西面日本海	
臨江	23,858.8	555.3	500.8	2,671	23,333	57,094	江原道三陟郡上長面成白山	咸北慶興郡蘆西面日本海	
洛東江	15,746.6	397.1	890.8	3,778	36,644	34,743	平南寧遠郡小白面狼林山	咸北慶興郡蘆西面日本海	
大同江	3,609.9	129.2	73.0	3,577	26,744	15,743	黃海道海州郡羅德面指南山	咸北慶興郡蘆西面日本海	
載寧江	9,858.8	401.4	1,444	1,510	10,585	25,725	全北長水郡長水面蛇頭峰	咸北慶興郡蘆西面日本海	
錦江	5,833.3	198.8	1,738	1,066	8,267	9,553	平北熙川郡新豊面白頭山	咸北慶興郡蘆西面日本海	
清江	3,646.6	150.1	692	9,555	46,438	55,993	平北朔州郡南西面天摩山	咸北慶興郡蘆西面日本海	
清江	4,865.5	223.3	700	3,523	3,779	9,991	全北鎮安郡白雲面入谷山	咸北慶興郡蘆西面日本海	

禮成江	四、〇四八・九	一七四・三	三九・六	一七、九九四	六九、〇九五	八、〇五九	京畿道開城郡南面
龍興江	三、三九六・七	一三四・八	四五・三	五、〇一三	四七、九〇五	咸海遼延白郡海面	
榮山江	二、七九八・二	一一五・八	五九・三	六三、二七九	九四、〇七八	咸南永興郡懷岐面	
城川江	二、三三八・四	九八・六	一六、七三四	四八、五二〇	六五、二四四	全南務安郡一老面	
北青南大川	二、〇五五・七	六六・五	四、〇五一	二二、九四二	三五、九七二	咸南咸興郡三平面	
安城川	一、七三三・〇	七六・二	四、四三三	二五、三三二	六九、七四四	咸南北青郡青海面坪山面	
挿橋川	一、六九三・〇	六二・〇	四、八〇四	三九、九三二	一〇〇、七九六	京畿道振威郡玄德面	
萬頃江	一、六〇一・七	九八・五	四、五〇七	三三、四三三	五七、九三〇	忠南牙山郡仁州面	
兄山江	一、一六六・八	六三・二	一三、九〇八	二四、〇九元	三三、〇二七	唐津郡新平面	
安邊南大川	一、一六二・四	八二・〇	五、九五九	一九、〇七六	三五、〇三七	全北沃溝郡舊邑面	
東津江	一、〇三四・三	四四・八	三六、一七九	一〇、九六八	四七、四四七	金堤郡進鳳面	
輪城川	八八八・四	六七・四	九六	五七、八九〇	五七、九六六	慶北迎日郡浦項面浦項里	
以下地方河川	二、四〇四・八	一六一・四	一、〇四七	一八、四四九	一九、九六六	咸南安邊郡安邊面、懸面、永興灣	
端川南大川	一、八九七・九	一〇三・四	二、二四三	三〇、九五〇	三三、一九三	咸南安邊郡進鳳面	
漁郎川	一、三七二・七	一七六・六	八四七	一八、四四九	一九、二九六	全北金堤郡進鳳面	
北大川	一、三三〇・五	九八・五	一、一五三	二六、一〇七	二七、二五九	咸北清津府	
吉州南大川	九四・七	九〇・八	一、八三三	八、五七四	一〇、四〇七	咸南端川郡坡道面	
金津江	九四・七	九〇・八	一、八三三	八、五七四	一〇、四〇七	咸北鏡城郡朱南面机山峯	
長淵南大川	七九三・三	六七・三	五、四七三	一七、四五六	三三、九二九	咸南端川郡利中面	

二四

朱乙温川	七七八・〇	四二・四	三三・七	六、〇四八	六、三七五	咸北鏡城郡朱乙温面渡正山	咸北鏡城郡朱乙温面
南和江	六九〇・八	七七・三	二、六六一	一、六五五	四、二七七	江原道高城郡水洞面香爐峰	江原道高城郡高城面
大和江	六六六・四	四一・五	一〇、〇七七	五、七五五	一五、七九二	慶南蔚山郡下北面雲門山	慶南蔚山郡下廂面、蔚山面
耽津江	四八八・四	四一・〇	八、八八七	四、六四四	一三、五五一	全南靈巖郡金井面國士峰	全南唐津郡東面、康津面
襄陽南大川	四〇〇・〇	二九・〇	二、〇〇〇	二、一四五	四、三三五	江原道江陵郡連谷面頭老峰	江原道襄陽郡襄陽面
盈德五十川	三〇〇・八	四一・〇	一、五四一	二、二五九	四、〇六〇	慶北迎日郡竹南面上玉洞	慶北盈德郡盈德面江口洞
三陟五十川	三三七・四	四一・〇	二〇一	三、二七三	三、五七三	江原道三陟郡所達面九士里	江原道三陟郡三陟面
羅北川	二二一・六	四一・六	六八	三、五五九	四、一五七	咸北鏡城郡龍城面高城山	咸北鏡城郡龍城面
江陵南大川	二五五・三	二八・〇	二、一〇〇	二、〇三三	四、一三三	江原道江陵郡旺山面挿唐嶺	江原道江陵郡江陵面德方面
艾山江	二六六・〇	二六・〇	八、七六八	二、〇三四	一九、七九二	平南平原郡東面降龍山	平南平原郡海蘇面、西海面
梧村川	二五四・〇	二六・〇	四八	三、五五五	三、五六三	咸北鏡城郡梧村面大連谷山	咸北鏡城郡梧村面

朝鮮半島は東海岸に接近して脊髓山脈縦走せるが爲東海岸に流出する河川は一般に勾配急にして大河なきも之に反し西海岸の河川は漢江、錦江、大同江等大河多く勾配緩にして沿岸に平野多く農業其他一般に産業進歩し其利用も亦廣し然るに之等河川は概ね原始的狀態に在りて甚だしく荒廢せるが爲年々水害を被りて慘狀を呈せざること稀なり今其の狀況を略記すれば左の如し

(イ) 水源狀態 朝鮮の山野は一見著しく荒廢せるものゝ如きも之を部分的に觀るときは其の然らざるを知る

二五

を得べし即ち荒廢最も甚しき部分は忠清北道、慶尙北道及全羅北道の一部に過ぎずして其他の部分は相當の林相を成し水源状態不良なりと稱するを得ず殊に西鮮及北鮮の奥地は概ね樹木繁茂し下草多く鴨綠江、豆滿江、大同江、漢江等の大河川上流部即ち平安北道、咸鏡南北道、江原道等には鬱蒼たる森林あり京釜鐵道に依り朝鮮を通過する者京城以南の沿道に於て樹木尠き林野の山腹崩壊し流砂甚しき状態を散見するるとき直ちに全鮮林野の荒廢を想像すべしと雖斯くの如き不良部分は全體の百分の二に過ぎず他は概して樹木繁茂し水源状態良好なり即ち水源状態最も悪しき河川は洛東江、錦江中流部支川、漢江の支川一部、蟾津江の支川一部等とす

(ロ) 流路狀況及水害額 普通河川の荒廢せりと稱せらるゝは一般に平野部の流路定まらざるを指すものとす朝鮮に於ては從來之等河川に對して何等施設せることなく偶々都市部落等に於て防水工事をなせるものありと雖單に局部的防禦に止まり河川の状態を良好なりしむるが如き改修工事を施したるものなし而して普通平野部の河川は

- 一、河岸崩壊の爲流路屈曲を甚だしからしめ
- 二、河床上昇の爲流路耕地に逸散し
- 三、河積狹少の爲沿岸に洪水氾濫し

四、沿岸低濕の土地は洪水氾濫後排水不良に陥る

等の箇所多く年々洪水の爲水害甚だしく爲に産業中比較的確實性を帶べる農業に於ても其の收穫不定にして恰も投機事業の如き觀ある場合多く最近勃興せる水利組合の例に就て見るに其大半は區域内土地保護を第一義とし先づ防水工事を施行するに非ざれば收穫の確實を期する能はず從來の例に依れば組合費の四割以上を之に費しつゝあり然かも斯くの如き組合に於て施行する防水工事は概ね姑息に流れ完全なる効果を擧げ得ず且つ進んで河川流路を改良するが如き工法に依らざるが故に組合區域外の土地は反つて不測の影響を受け若は重復して堤防を築造するが如き不經濟を招く場合多し又道路、鐵道等は平野部河川を横斷するに當り架橋地點不定なるのみならず洪水毎に流水の障害となるが如き状態にあり故に之等平野部河川の河敷を一定し護岸水制工事を施し堤防を造築する等所謂河川改修工事を施行するに於ては前述の如き障害は一掃され土地の利用は進み現在内地の半ばにも滿たざる反當りの農産額は必ず一躍内地と大差なきに至るは明かなり斯の如く水利組合の設置せられたる河川沿岸に於ては不完全ながらも防水堤の設備あるも他は所々に往時施行せる小都市を圍らす防水堤あるのみにして平野の大部分は洪水に對して全く無防備の状態にあり

(ハ) 洪水及水害額 最近朝鮮に於ける大洪水は大正三年、同五年、同八年、同九年、同十一年、同十二年、

各 年 別 洪 水 被

年 別	氾 濫 面 積				農 作 物 被 害 面 積							農 作 物 被 害						工 作 物 被 害 額		土 流	
	畝	田	雜地其他河川	計	收 穫 皆 無 地			減 收 地			合 計	米	麥	豆	雜 穀	蔬 菜	被 害 額	工 作 物	被 害 額	畝	田
					畝	田	計	畝	田	計											
大 正 年																					
5	258,244	329,409	9,962	607,595	144,056	169,595	313,651	50,929	73,474	124,403	438,054	242,070	293,311	64,285	56,682	4,471,442	4,333,636	139,711	16,940	29,546	
6	110,461	75,111	3,422	188,994	22,581	9,727	32,308	28,201	23,296	51,497	83,805	46,919	23,964	22,678	13,189	123,830	977,604	156,960	15,903	13,083	
7	48,519	68,085	7,357	123,961	14,925	19,796	34,721	11,232	21,717	32,949	67,670	113,043	27,922	33,428	15,876	158,737	11,270,635	267,262	9,508	10,004	
8	188,569	326,605	23,160	538,334	44,049	68,029	112,078	96,957	181,270	278,227	390,305	89,500	8,237	63,065	121,680	639,613	5,713,586	827,414	16,377	45,485	
9	355,788	313,142	119,413	788,243	92,440	58,952	151,392	124,388	139,891	264,279	415,671	318,114	10,385	85,809	64,660	8,586,871	14,082,075	2,118,859	50,489	38,643	
10	51,388	51,831	382	103,601	19,658	26,418	46,076	18,911	10,045	28,956	75,032	83,657	259	52,578	10,263	107,452	1,771,561	17,578	2,947	1,223	
11	1,001,575	928,235	11,944	1,941,754	180,516	214,248	394,764	669,332	595,032	1,264,364	1,659,128	497,499	2,160	155,540	192,216	1,246,214	12,825,311	1,973,758	46,469	78,009	
12	767,762	726,172	13,406	1,507,340	133,546	150,996	284,542	555,684	472,899	1,028,583	1,313,125	317,830	5,845	97,033	686,087	770,949	11,592,388	358,072	20,623	47,341	
13	424,944	348,350	3,486	776,780	36,584	52,444	89,028	273,898	229,801	503,699	592,727	146,719	350	90,365	54,456	234,781	4,527,151	169,702	9,987	21,286	
14	1,180,504	883,482	7,495	2,077,481	216,687	192,629	409,316	853,790	502,402	1,356,192	1,765,508	694,196	15,523	201,011	203,603	8,340,394	24,130,031	6,637,050	32,183	67,554	
合 計	4,387,734	4,066,422	200,027	8,654,183	905,042	962,834	1,867,876	2,683,322	2,249,827	4,933,149	6,801,025	2,549,547	387,956	865,792	1,398,712	24,680,283	91,223,978	12,666,366	221,428	352,174	
平 均	478,773	406,642	20,003	865,418	90,504	96,284	186,788	268,332	224,983	493,315	680,103	254,955	38,796	86,579	139,871	2,468,028	9,122,398	1,266,637	22,143	35,217	

河 川 別 最 大 洪

河 川	氾 濫 面 積				農 作 物 被 害 面 積							農 作 物 被 害						工 作 物 被 害 額		土 流	
	畝	田	雜地其他河川	計	收 穫 皆 無 地			減 收 地			合 計	米	麥	豆	雜 穀	蔬 菜	被 害 額	工 作 物	被 害 額	畝	田
					畝	田	計	畝	田	計											
漢 江 大正十四年	296,000	292,917	2,066	590,983	116,498	80,603	197,101	139,666	121,470	261,136	458,237	154,843	2,725	32,004	32,793	2,070,114	5,263,141	3,346,143	12,120	27,885	
錦 江 大正十四年	168,100	53,975	699	222,774	14,438	11,014	25,452	141,138	34,052	175,190	200,462	40,345	1,318	16,129	4,040	112,196	1,203,379	65,138	2,954	1,883	
萬 項 江 大正十四年	95,568	9,728	96	105,392	2,433	1,450	3,882	88,981	5,479	94,460	98,343	22,928	147	1,534	477	5,869	411,820	192,454	1,568	921	
榮 山 江 大正五年	3,189	841	89	4,119	1,371	335	1,706	131	7	138	1,844	30,953	37,396	994	296	400,000	671,164	80,000	24	41	
蟾 津 江 大正十四年	4,904	2,738	6	7,648	1,476	1,004	2,480	1,868	641	2,509	4,989	5,628	64	3,613	1,392	55,655	170,505	568,230	638	508	
洛 東 江 大正九年	185,304	95,713	97,275	378,292	58,685	18,430	77,115	52,864	33,498	86,362	163,477	208,865	5,712	43,052	22,426	7,403,681	10,527,603	1,776,260	25,697	13,333	
臨 津 江 大正十四年	75,069	55,215	91	130,375	19,099	15,069	34,168	39,791	24,341	64,132	98,300	35,648	635	8,330	9,052	52,759	1,067,709	256,663	5,526	5,468	
禮 成 江 大正十一年	112,480	156,226	713	269,419	18,642	28,215	46,857	82,114	92,843	174,957	221,814	21,487	-	18,644	32,454	43,206	1,094,373	28,488	4,815	16,642	
載 寧 江 大正十一年	122,826	136,626	-	259,452	35,321	61,576	96,897	111,447	130,920	242,367	339,264	97,572	15	30,789	66,528	239,713	2,708,486	811,520	2,615	6,610	
大 同 江 大正十二年	139,690	333,428	4,551	477,669	11,828	56,839	68,667	120,118	225,633	345,751	414,418	38,029	2	25,211	47,681	118,053	1,755,674	221,558	1,395	24,464	
清 川 江 大正十二年	155,064	83,000	252	238,316	44,978	18,219	63,197	107,805	60,469	168,274	231,471	82,364	-	9,364	102,681	700	3,480,417	18,800	910	2,452	
大 寧 江 大正十四年	43,249	17,003	101	60,353	1,230	2,390	3,620	40,639	11,611	52,250	55,870	10,283	-	1,929	4,741	5,195	249,744	272,060	651	1,232	
鴨 綠 江 大正十二年	117,812	67,158	1,000	185,970	33,741	23,214	56,955	83,018	42,849	125,867	182,822	70,215	-	17,539	94,253	-	1,814,262	25,932	361	308	
龍 興 江 大正八年	18,623	115,277	1	133,901	63	4,662	4,725	17,718	104,277	121,995	126,720	6,235	306	10,006	54,912	44,043	1,662,888	606,130	16	2,162	
城 川 江 大正十四年	17,090	16,204	-	33,294	1,008	1,904	2,912	14,190	10,679	24,869	27,781	6,155	-	3,001	6,472	50,73	271,271	88,190	991	1,194	

二九(三〇)

別 洪 水 被 害 統 計 表

物 種	被 害			工 作 物 被 害 額	地 被 害								被 害 額	人 畜 被 害						家 屋				被 害 總 額	備 考
	數	蔬 菜	被 害 額		流 失				土 砂 埋 没					人	馬	牛	豚	其ノ他	畜 類 被 害 額	流 失	崩 壞	浸 水	被 害 額		
					畝	田	其ノ他	計	畝	田	其ノ他	計													
6,682	4,471,442	4,333,636	139,711	16,940	29,546	2,867	49,353	46,299	66,794	2,114	115,207	2,743,269	363	1	109	—	832	14,890	624	4,359	11,955	5,643,750	12,875,256		
13,189	123,830	977,604	156,960	15,903	13,083	574	29,560	43,582	27,579	855	72,016	1,510,730	230	5	53	837	544	17,140	695	1,811	5,835	2,885,500	5,547,934		
15,876	158,737	11,270,635	267,262	9,508	10,004	5,942	25,454	10,195	23,722	1,388	35,255	6,772,196	217	—	19	112	337	5,060	286	2,734	11,492	4,454,500	22,769,653		
121,680	639,613	5,713,586	827,414	16,377	45,485	12,677	74,539	43,048	60,632	9,828	113,508	9,011,220	574	315	184	1,414	551	61,780	771	1,925	12,307	4,617,000	20,231,000		
64,660	8,586,871	14,082,075	2,118,859	50,489	38,643	15,389	104,521	92,073	73,712	98,967	264,752	16,587,438	1,295	513	968	1,034	3,752	121,330	2,368	9,166	28,458	13,473,500	46,383,202		
10,263	107,452	1,771,561	17,578	2,947	1,223	237	4,407	4,302	3,247	130	8,179	722,767	15	—	—	—	8	80	22	312	3,433	1,030,750	3,542,736		
192,216	1,246,214	12,825,311	1,973,758	46,469	78,009	6,430	120,908	107,885	102,286	5,588	215,759	11,553,112	509	34	116	3,368	3,328	74,940	1,862	9,772	32,794	14,481,000	40,908,121		
686,087	770,949	11,592,388	358,072	20,625	47,341	4,740	72,706	28,479	53,114	3,066	84,659	6,260,331	884	115	1,330	3,486	12,718	62,860	4,791	12,203	33,138	1,751,918	20,025,569		
54,456	234,781	4,527,151	169,702	9,987	21,286	1,586	32,859	27,304	29,385	1,900	58,589	2,590,598	423	2	15	368	1,803	3,500	1,235	2,650	8,499	410,170	7,701,121		
203,603	8,340,394	24,130,031	6,637,050	32,183	67,554	3,636	103,373	77,844	126,897	3,859	208,600	11,812,760	647	107	222	389	2,929	31,513	6,363	17,045	46,817	60,606,000	103,217,354		
398,712	24,680,283	91,223,978	12,666,366	221,428	352,174	54,078	627,680	481,511	567,368	127,645	1,176,524	69,564,421	5,157	1,092	3,016	11,008	26,802	393,093	19,027	61,977	194,728	109,354,088	283,201,946		
139,871	2,468,028	9,122,398	1,266,637	22,143	35,217	5,408	62,768	48,251	56,737	12,765	117,653	6,956,442	516	109	302	1,101	2,680	39,309	1,903	6,198	19,473	10,935,409	28,320,195		

別 最 大 洪 水 被 害 表

物 種	被 害			工 作 物 被 害 額	地 被 害								被 害 額	人 畜 被 害						家 屋				被 害 總 額	備 考
	數	蔬 菜	被 害 額		流 失				土 砂 埋 没					人	馬	牛	豚	其ノ他	畜 類 被 害 額	流 失	崩 壞	浸 水	被 害 額		
					畝	田	其ノ他	計	畝	田	其ノ他	計													
32,793	2,070,114	5,263,141	3,346,143	12,120	27,885	1,217	41,922	27,716	62,959	849	91,524	3,589,307	404	91	201	162	2,630	25,690	4,976	7,331	18,072	34,023,700	46,247,981		
4,040	112,196	1,203,379	65,138	2,954	1,883	148	4,985	9,570	7,026	551	17,147	1,203,938	17	1	—	19	98	433	12	418	1,642	1,337,000	3,809,888		
477	5,869	411,820	192,454	1,568	921	10	2,499	2,586	1,878	86	4,550	210,532	6	—	1	—	—	80	9	242	3,792	2,151,500	2,966,386		
296	400,000	671,164	80,000	24	41	18	83	85	35	19	139	36,450	14	—	—	—	—	—	1	139	173	22,730	810,344		
1,392	55,655	170,505	268,230	638	508	6	1,152	922	585	—	1,507	163,556	4	—	—	—	—	—	1	13	186	107,500	809,791		
22,426	7,403,681	10,527,603	1,776,260	25,697	13,333	4,073	43,103	48,058	30,452	93,202	171,712	12,653,674	1,100	513	817	851	2,454	109,735	1,957	5,213	10,419	8,879,320	33,946,592		
9,052	52,759	1,067,709	256,663	5,526	5,468	67	11,061	10,653	10,337	24	21,014	907,221	23	—	—	2	69	99	277	347	1,759	1,642,000	3,873,692		
32,454	43,206	1,094,373	28,488	4,815	16,642	110	21,567	6,909	18,526	603	26,038	1,175,665	23	1	2	759	45	13,438	448	1,136	1,825	124,650	2,436,614		
66,528	239,713	2,708,486	811,520	2,615	6,610	—	9,225	994	5,521	—	6,515	1,095,980	114	6	13	1,231	2,578	12,677	485	3,148	6,575	929,920	5,558,583		
47,681	118,053	1,755,674	221,558	1,395	24,464	613	26,472	2,323	26,396	1,438	30,157	1,820,623	156	21	74	1,060	4,695	11,770	1,672	6,313	14,543	773,710	4,583,135		
102,681	700	3,480,417	18,800	910	2,452	158	3,520	1,371	1,860	94	3,325	179,168	79	—	18	—	4,290	3,045	310	1,076	2,815	141,100	3,822,530		
4,741	5,195	249,744	272,060	651	1,232	59	1,942	729	1,770	42	2,541	130,772	7	—	1	4	7	147	32	419	548	741,000	1,393,723		
94,253	—	1,814,262	25,932	361	308	—	669	692	787	—	1,479	72,270	480	60	852	1,441	2,389	22,200	2,293	2,809	3,128	432,310	2,367,074		
54,912	44,043	1,662,888	606,130	16	2,162	1	2,179	826	4,176	—	5,002	599,660	215	1	8	703	75	31,480	131	334	2,620	241,900	3,242,058		
6,472	50,73	271,271	88,190	991	1,194	—	2,185	901	2,427	—	3,328	391,481	4	—	1	29	—	515	13	385	2,884	1,846,500	2,598,407		

五年以降の洪水被害統計を示せば次の如し

支川鳳翔川	支川梅上川	支川仁皇川	支川黃州川	清川江本流	支川熙川江	支川九龍江	載寧江本流	支川西江	支川稷川	支川水合江	支川濬署江	蟾津江	大寧江
自本江合流	自本江合流	自本江合流	自本江合流	自熙川郡熙川邑	自熙川郡熙川邑	自熙川郡熙川邑	自熙川郡熙川邑	自熙川郡熙川邑	自熙川郡熙川邑	自熙川郡熙川邑	自熙川郡熙川邑	自熙川郡熙川邑	自熙川郡熙川邑
至本江合流	至本江合流	至本江合流	至本江合流	至熙川郡熙川邑	至熙川郡熙川邑	至熙川郡熙川邑	至熙川郡熙川邑	至熙川郡熙川邑	至熙川郡熙川邑	至熙川郡熙川邑	至熙川郡熙川邑	至熙川郡熙川邑	至熙川郡熙川邑

11,000	8,000	1,000	5,000	3,000	0,000	1,000	8,000	2,000	1,000	1,000	0,000	1,700	1,700
新安州	新安州	新安州	新安州	新安州	新安州	新安州	新安州	新安州	新安州	新安州	新安州	新安州	新安州

同 同 同 同
 普通百石積以上ノ朝鮮船ハ安州郡元一里迄
 三十石積以上ノ船ハ价川郡舊場迄之ヨリ上
 流ハ年二、三回航行スルニ過キス
 上流部ニ於ケル増水時ヲ利用シテ航行ス
 之ヨリ上流埠舟筏ヲ通シ得ルモ外洋汽船ハ
 此處ヲ終點トシ之ヨリ上流川船ナシ
 大里ヨリ二里半下流鴨綠院間ハ淺瀬ノタメ
 平水時ノ航行困難支川ニハ平水時航行シ得
 ル區間ナシ
 外洋汽船ノ航行ハ博川迄トス之ヨリ以上ハ
 五十石積以下ノ朝鮮船ノ航行アルノミ

支川混陽川	支川順和江	支川沸流江	支川南江	大同江本流	支川馬尾川	支川汶山川	支川漢灘江	臨津江本流	支川洪川江	支川照陽江	支川北漢江	支川蟾江	支川達川
自本江合流	自本江合流	自本江合流	自本江合流	自本江合流	自本江合流	自本江合流	自本江合流	自本江合流	自本江合流	自本江合流	自本江合流	自本江合流	自本江合流
至本江合流	至本江合流	至本江合流	至本江合流	至本江合流	至本江合流	至本江合流	至本江合流	至本江合流	至本江合流	至本江合流	至本江合流	至本江合流	至本江合流

5,000	1,000	11,000	12,000	6,000	11,000	0,100	3,000	3,000	10,000	1,600	3,500	9,000	9,000
高浪浦、漣川、長淵	忠南、泰安、京城、仁川	鎮南浦、兼二浦、平壤	平壤、兼二浦	平壤、兼二浦	平壤、兼二浦	平壤、兼二浦	平壤、兼二浦	平壤、兼二浦	平壤、兼二浦	平壤、兼二浦	平壤、兼二浦	平壤、兼二浦	平壤、兼二浦

德川ヲ終點トナセトモ瀨多キ爲減水時ハ航
 行不能ニシテ五里二十七町下流ノ北倉ヲ普
 通終點トナスカ如シ平壤ヨリ上流ハ吃水、普
 五米ノ朝鮮船ノ航行シ冬期約六十日間結
 氷ノ爲舟航不能
 岐倉ヲ終點トナセルモ年僅ニ二、三艘ノ航
 行アルノミ故ニ四里三町下流ノ成川ヲ終
 點トナスカ適當ナラン
 滿潮時ヲ利用シテ以上ノ地點迄航行スルコ
 トヲ得
 同
 結水期
 平水時ノ航行ハ洪川邑ニ至ル一九里餘
 山、水洞ハ高水時ノ終航地ナリ常時航行ハ五
 間里迄ノ七、七ノ區間トシ小型船ノミ通ス
 常時航行ハ文幕以降約三里ノ區間ニシテ平
 水以下ニテハ小型船平水以上ノ時ニ限リ大
 型船通ス
 上記區域ニ互リ常時航行アレトモ春川ヨリ
 上流ハ舟行困難ナリ
 楊口郡郡内面直木亭以上ハ航行極メテ困難
 ナルヲ以テ通行稀ナリ

禮成江本流	自河	至金川郡西北面青龍浦口	八、〇〇	三	碧瀾渡、助浦		
支川漢橋川	自本	至漢江合流橋洞點	一、〇七				
支川江西後川	自本	至深江合流橋洞點	一、〇〇				
龍興江本流	自河	至永興郡洪仁面驛坪里口	四、二六	二	五里浦	元山	辛フシテ永興邑ニ溯リ得ヘシ
支川德池江	自本	至高原郡下鉢面德興里點	四、一〇	二	德下里、美陽里		
支川箭灘江	自本	至高原郡上山面地境里點	五、一〇				
萬頃江	自河	至全州郡參禮面沙川里口	一三、〇九	七	火浦、新倉津、東之山、木川浦	群山府	百石積以上ノ舟航路終點ハ木川浦、木川浦以上ハ滿潮時ノ外航行少シ 流後ノミ水深淺ク航行不能
北青南大川	自河	至北青郡新昌面新昌里口	〇、一五				
挿橋川本流	自河	至禮山郡古德面九萬里口	七、〇一				
支川無限川	自本	至禮山郡合流橋洞點	二、〇〇	六	新茂浦、仙掌、九萬里、工稅浦	仁川	仙掌以下石浦發動機船二百石乃至三百石積 仙掌以上ハ百石乃至百五十石積朝鮮船
東津江	自河	至白河面	三、〇五				
計			九一、三三	三〇三			

第三章 治水調査事業

河川改修工事の實施に關しては豫め調査計畫の必要あるを以て本府は先づ以て治水調査事業を起したり治水調査事業は大正四年以來主要十四河川に就き年々四萬圓の豫算を以て氣象、水位、流量並に流域狀況の踏査改修豫定區域の實測調査等を施行し來りたるが大正九年度より急速調査の必要を認め其の豫算年額を十五萬圓乃至十六萬圓に増額し改修豫定區域の實測調査を大正十五年度迄に完成の豫定を以て事業の促進を計り大正十二年度迄に萬頃江、榮山江、城川江、龍興江、載寧江、漢江、錦江、洛東江、大同江、清川江、大寧江以上十一河川の實測を完了し同時に之に對する改修計畫を樹立したるが大正十三年度よりは財政緊縮の影響を受け豫算を年額五萬圓に減額せられ爲に豫定の成績を擧げ得ざりしも極力殘餘河川に就き調査を續行せり然るに改修を要するものは前記十四河川に止まらず其の他に於ても荒廢甚だしきもの或は鐵道、道路、水利組合其の他の施設に伴ひ沿岸地方の發達を招來し改修急を要するに至りたるもの等多々あり而かも之が改修工事に關しては何れも慎重なる調査を要し且つ其の調査は急速實施の必要に迫られつゝあるを以て其の調査範圍を直轄河川二十に増加し調査費は從來の通年額五萬圓とし昭和三年度以降十二箇年間に完成の豫定を以て調査續行中に在り

河川調査成績表 (昭和二年度迄)

河川	萬頃江	榮山江	城川江	龍川江	大興江	錦江	洛東江	漢川	清川	蟾津江	禮成江	兄弟山江	北南江	安南江	輪城江	東津江	安城江	挿橋江	鴨綠江	其計	
流域踏査	既済	同	同	同	同	同	同	同	同	同	同	同	同	同	同	同	同	同	同	同	未既
改修區域實測調査	済	済	済	済	済	済	済	済	済	済	済	済	済	済	済	済	済	済	済	済	済
水量標設置	済	済	済	済	済	済	済	済	済	済	済	済	済	済	済	済	済	済	済	済	済
調査量	一	一	一	一	一	一	一	一	一	一	一	一	一	一	一	一	一	一	一	一	一
氣象	一	一	一	一	一	一	一	一	一	一	一	一	一	一	一	一	一	一	一	一	一
象	一	一	一	一	一	一	一	一	一	一	一	一	一	一	一	一	一	一	一	一	一
備考																					

第四章 河川改修工事

治水事業は其の實行準備として最近迄河川の調査に重きを置きたる結果從來改修工事を實施せるもの極めて尠なく唯措き難き市街地の防水又は將來根本的河川改修工事に支障を來さざる範圍に於て鐵道、道路の河川横斷箇所等に於ける局部的改修工事其他地方河川にして改修の急を要するもの數箇所を國庫補助工事として改修をなしたるに過ぎざりしが其の後連年の水害河川沿岸工作物の増加又は産米増殖計畫による水利組合の増加等に伴ひ河川改修の急を要するもの生ずるに至り大正十四年度に於て先づ萬頃江載寧江の二河川中改修の最も緊要なる區間の改修に着手し次いで大正十五年度に於て漢江、洛東江、大同江、龍興江改修工事並に城川江及大寧江の一部に對する改修工事に着手するに至れり

朝鮮河川工事施行箇所一覽表(但し國費を投したるもの)

水系名	赤田川	羅北川	漢江	同
道名	咸南	咸北	京畿	同
工事名	赤田川付替	羅南川改修	舊龍山防水堤築造	永登浦防水
堤防延長	七、三〇〇 米	四、五五〇	七〇〇	二、一〇〇
護岸水制延長	九〇 米	四、五五〇	七〇〇	—
水門	二	—	二	—
總工費	一〇七、五〇〇 圓	一五、四九七	二九、六〇〇	五、〇〇〇
工費分支	國費	同	同	國庫補助
工事竣功	大正元年	大正九年	大正十一年	大正十二年三月
摘要				面圭體

載寧江	漢江	洛東江	龍興江	大同江	咸興江	大寧江	錦江	鴨綠江	江陵	南川	清江	計								
黃海	京畿	慶南	咸南	平南	咸南	平南	忠北	平北	江原	平北	平北	國庫	小計	國費	同	同	同	同	同	同
載寧江改修	漢江改修	洛東江改修	龍興江改修	大同江改修	咸興附近防水	大寧江下流水制	美湖川局整理	崩落地帶應急水制	江陵防水	宜川邑內排水	補助工事完成	補助工事中	工完	工完	工完	工完	工完	工完	工完	工完
一八、四〇〇	五、〇〇〇	一七、〇〇〇	六、五〇〇	一四、六〇〇	九、五〇〇	一、〇〇〇	一、〇〇〇	一、〇〇〇	一、〇〇〇	一、〇〇〇	一、〇〇〇	一、〇〇〇	一、〇〇〇	一、〇〇〇	一、〇〇〇	一、〇〇〇	一、〇〇〇	一、〇〇〇	一、〇〇〇	一、〇〇〇
一〇、九〇〇	二、四〇〇	二七、四〇〇	二、八〇〇	三、〇〇〇	一、四〇〇	四、八〇〇	一、一〇〇	二、六〇〇	一、〇〇〇	二、七〇〇	三、一五〇	三、一五〇	三、一五〇	三、一五〇	三、一五〇	三、一五〇	三、一五〇	三、一五〇	三、一五〇	三、一五〇
六	三	四	四	四	二	一	一	一	一	一	一	一	一	一	一	一	一	一	一	一
三、六〇〇,〇〇〇	九、八〇〇,〇〇〇	一七、五〇〇,〇〇〇	八、八〇〇,〇〇〇	三、〇〇〇,〇〇〇	一、一〇〇,〇〇〇	五、〇〇〇,〇〇〇	一、〇〇〇,〇〇〇	一、〇〇〇,〇〇〇	一、〇〇〇,〇〇〇	一、〇〇〇,〇〇〇	一、〇〇〇,〇〇〇	一、〇〇〇,〇〇〇	一、〇〇〇,〇〇〇	一、〇〇〇,〇〇〇	一、〇〇〇,〇〇〇	一、〇〇〇,〇〇〇	一、〇〇〇,〇〇〇	一、〇〇〇,〇〇〇	一、〇〇〇,〇〇〇	一、〇〇〇,〇〇〇
同	同	同	同	同	同	同	同	同	同	同	同	同	同	同	同	同	同	同	同	同
同	大正二十三年年度	大正二十四年度	同	同	同	大正十七年度	同	同	同	同	同	同	同	同	同	同	同	同	同	同
同	同	同	同	同	同	同	同	同	同	同	同	同	同	同	同	同	同	同	同	同

洛東江	同	同	同	同	同	同	同	同	同	同	同	同	同	同	同	同	同	同	同	同
慶南	慶北	忠南	忠北	京畿	京畿	咸南	咸北	平北	平北	平北	平北	平北	平北	平北	平北	平北	平北	平北	平北	平北
晉州防水	高靈防水	江景防水	無心川改修	開城兩城川改修	烏川改修工事	新龍山防水	美湖川局改修	瑚璉川防水堤補修	新義州附近河川整理	朱乙溫川改修工事	新義州防水	開城池波里川第一期	同 第二期	大田川改修	全州川堤防修築	下流防潮堤補修	萬頃江改修	載寧江改修	萬頃江改修	萬頃江改修
一、一〇〇	一、四〇〇	二、六〇〇	六、八〇〇	一、五〇〇	二、三〇〇	二、七〇〇	三、一〇〇	三、三〇〇	三、三〇〇	三、三〇〇	三、三〇〇	三、三〇〇	三、三〇〇	三、三〇〇	三、三〇〇	三、三〇〇	三、三〇〇	三、三〇〇	三、三〇〇	三、三〇〇
三〇	三〇	三〇	三〇	三〇	三〇	三〇	三〇	三〇	三〇	三〇	三〇	三〇	三〇	三〇	三〇	三〇	三〇	三〇	三〇	三〇
三、七〇〇,〇〇〇	三〇,〇〇〇	三、六〇〇,〇〇〇	三、六〇〇,〇〇〇	三、六〇〇,〇〇〇	三、六〇〇,〇〇〇	三、六〇〇,〇〇〇	三、六〇〇,〇〇〇	三、六〇〇,〇〇〇	三、六〇〇,〇〇〇	三、六〇〇,〇〇〇	三、六〇〇,〇〇〇	三、六〇〇,〇〇〇	三、六〇〇,〇〇〇	三、六〇〇,〇〇〇	三、六〇〇,〇〇〇	三、六〇〇,〇〇〇	三、六〇〇,〇〇〇	三、六〇〇,〇〇〇	三、六〇〇,〇〇〇	三、六〇〇,〇〇〇
同	同	同	同	同	同	同	同	同	同	同	同	同	同	同	同	同	同	同	同	同
大正十二年十二月	同	大正十三年十月	大正十三年三月	大正十三年十二月	大正十五年三月	同	同	同	同	同	同	同	同	同	同	同	同	同	同	同
面主	面主	面主	面主	面主	面主	面主	面主	面主	面主	面主	面主	面主	面主	面主	面主	面主	面主	面主	面主	面主

總計

四三、五〇〇
一八五、三九〇
一三三
五、七九、三二一

右の中治水事業費による萬頃江外五河川の改修年割額及改修計畫説明を示せば次の如し

治水事業費年度割表

河川名	總工費	工事費	年度										
			大正十 四年度	大正十 五年度	大正十 六年度	大正十 七年度	大正十 八年度	大正十 九年度	大正二 十年度	大正二 十一年度	大正二 十二年	大正二 十三年	大正二 十四年
萬頃江	五七〇	五二一	三六	六五	六五	一〇〇	一一〇	一三七	一六二	一六三	一六六	一六六	一〇二、五
載寧江	三六〇	三三三	二六	四三	四三	六三	七〇	八一	一〇二	一〇三	一二六	一三六	一〇二、五
漢江	九〇	八八三		六三	六三	九〇	九〇	九〇	一〇二	一〇三	一二六	一三六	一〇二、五
洛東江	一、七五〇	一、五七五		五、五	五、五	五、五	八二	九〇	一〇二	一〇三	一二六	一三六	一〇二、五
龍興江	八〇	七九二		二、二五	二、二五	二、二五	九	九	九〇	九〇	一〇二	一〇三	一〇二、五
大同江	三〇〇	二七〇		二、二五	二、二五	二、二五	九	九	九〇	九〇	一〇二	一〇三	一〇二、五
工事費計	四、三三〇	四、〇三〇	六〇	二、三三	二、三三	二、三三	三五二	三六六	四七〇	四七五	五三三	五三三	三六二、五
俸給及事務費計	四、八四〇	(四、八七)	一〇	二、二七	二、二七	二、二七	三九	四四	五〇	四九、五	五八	七〇	四二、五
合計	九、一七〇	(九、一四七)	七〇	二、六〇	二、六〇	二、六〇	三九〇	四一〇	五二〇	五二五	六一〇	六一〇	四〇五

一、萬頃江改修

萬頃江は流域面積千六百二方籽流路延長九十九籽にして中流以下は兩岸遠く開けて所謂全州平野を形成し右岸には水利組合ありて灌漑設備稍整ひ平野一般に米産に富む水運は潮汐の影響を利用して河口より四十籽の大場村附近迄通航することを得べく出穀期に於て其の利用殊に大なり

本江は中流部以下は全く沖積層中を流れ河身の彎曲及河岸の崩壊は年と共に甚だしく防水堤の設備なき原始的河川状態に在るを以て豪雨一度到らば洪水に忽ち平野一面に氾濫し湛水二、三日甚しきに至りては六、七日に及ぶことあり

今大正九年の大洪水に就て見るに

- 住民の死亡 六人
- 家畜の被害 三百三十一頭
- 家屋の流失 四十二戸
- 家屋の崩壊 一千百四十七戸
- 家屋の浸水 三千二百九十一戸
- 耕地の流失 三、七八方籽
- 耕地の埋没 三、〇九方籽
- 耕地收穫皆無地 一三、三五方籽

に及び其の慘狀視るに忍びざるものあり而も斯かる洪水一再にして止まらず大正三年、六年、九年、十年等殆んど連続的に襲來し住居は流失し交通は杜絶し施肥耕耘も一朝にして水泡に歸するを以て自然農法も消極に流れ平野の全能力を充分發揮したることなし故に之れか改善を要望するの聲急なり之れ本江改修の急を要する所以なり

改修計畫

本改修計畫は平野中洪水被害の最も甚だしき參禮面飛々亭以下大場村、白鷗亭、木川浦を通して龍子浦に至る延長十三軒に互り平野一面に氾濫する洪水を堤防に依りて完全に防禦し傍ら低水路を一定し舟航に便せしむる計畫なり流路は木川浦附近の大屈曲部を直流せしむるの外大體現在流路に依ることとし計畫洪水量(木川浦鐵道橋に於て)毎秒三千六百立米を流下せしむ法線幅は木川浦に於て五百五十米大場村に於て六百五十米大川里大場村間の中央に於て最大七百三十米にして飛々亭に於て五百五十米とす堤防は馬踏七米兩法二割五分堤内には馬踏の直下二、七米に幅二、七米の小段を附し堤防高は計畫洪水位一、五米乃至一、八米の餘裕を存して非常洪水に備へ流路の屈曲部にして水流の衝擊する部分及縮切箇所には護岸工事を施す

附帶工事の主なるものは一等道路全州群山線の木川浦隆熙橋延長五百六十米幅五、五米全州裡里間輕便鐵道橋の萬頃江本流を横斷する橋梁延長七百三十米架替及湖南線鐵道橋の増補等にして其他は堤防水門等の

築設に伴ふ水利工作物及等外道路の附替とす

工事竣功に依る利益

本江改修の後に於ては從來年々の出水に依りて充分其の生産能力を發揮し得ざりし六十七方軒の平野は完全な堤防を以て防水せられ且つ河川整理に依りて用水取入に便となり著しく生産能力を増加せしめ得べきを以て其収益は改修前主要農産額壹百五十萬圓改修後主要農産額二百四十萬圓差引増加額九十萬圓となり改修費及土地改良費の總計約六百八十萬圓(改修費六、三〇〇、〇〇〇圓土地改良費五一四、〇五五圓)に對し年一割三分に相當す而も改修の効果は毎年の生産増加に止まらず沿岸平野に在りて大洪水に依る人畜の死傷家屋の流失等の憂なく且つ全州裡里間輕便鐵道其他一般道路の交通を杜絶することなく又航路は良好となり舟運の便大となるべく尙堤防の大部分は道路と兼用し得べきが故に平野に於ける交通を一新するを得る等直接の利益のみならず諸般の事物に好影響を與へ産業の發展を促進すること大なり

萬頃江改修工事費繼續年割表

費目	年 度						
	總額	大正十四年度	大正十五年度	大正十六年度	大正十七年度	大正十八年度	大正十九年度
萬頃江改修費	五,七〇〇,〇〇〇	五〇〇,〇〇〇	九〇〇,〇〇〇	九〇〇,〇〇〇	一,一〇〇,〇〇〇	一,一〇〇,〇〇〇	一,一〇〇,〇〇〇
俸給及事務費	五〇〇,〇〇〇	六〇,〇〇〇	九〇,〇〇〇	五〇,〇〇〇	一〇〇,〇〇〇	一〇〇,〇〇〇	一〇〇,〇〇〇
工 事 費	五,二〇〇,〇〇〇	三〇〇,〇〇〇	八一〇,〇〇〇	八五〇,〇〇〇	一,〇〇〇,〇〇〇	一,〇〇〇,〇〇〇	一,〇〇〇,〇〇〇

土地買収並補償費	五三〇,〇〇〇	五〇,〇〇〇	五〇,〇〇〇	五〇,〇〇〇	五〇,〇〇〇	一〇〇,〇〇〇	一〇〇,〇〇〇	一〇,〇〇〇
土工費	二五五,〇〇〇	一五〇,〇〇〇	一〇〇,〇〇〇	一〇〇,〇〇〇	一〇〇,〇〇〇	一〇〇,〇〇〇	一〇〇,〇〇〇	九三〇,〇〇〇
工作物費	六三〇,〇〇〇	五〇,〇〇〇	五〇,〇〇〇	五〇,〇〇〇	五〇,〇〇〇	一〇〇,〇〇〇	一〇〇,〇〇〇	一〇〇,〇〇〇
附帶工事費	一,〇八九,〇〇〇	一	二二〇,〇〇〇	二二〇,〇〇〇	二二〇,〇〇〇	二二〇,〇〇〇	二二〇,〇〇〇	一六九,〇〇〇
雜費	二六六,〇〇〇	九〇,〇〇〇	四〇,〇〇〇	四〇,〇〇〇	四〇,〇〇〇	四〇,〇〇〇	四〇,〇〇〇	三六,〇〇〇

二、載寧江改修

載寧江は黃海道載寧、鳳山、信川、外五郡に跨り流域面積三千六百七十一方籽流路延長百二十九籽餘中流部以下廣漠たる平野を形成し所謂載寧平野の名をなし流域内耕地面積千五百方籽餘に上り西朝鮮の寶庫と稱せらる而して其水源地方は森林多からすと雖も山野全部稚樹發生し土砂を流出する裸山なく比較的良好なるも下流平野部は一般に低地なるのみならず西江、瑞興江、銀波川の各支川此の平野に合流し流路迂回し河積狭少加ふるに潮位の影響大なるか爲豪雨ある毎に洪水の氾濫甚しく且つ排水不良にして人畜家屋農作物及道路橋梁等の被害甚大なり殊に最近大正十一年以後三ヶ年間は毎年連續して未曾有の水害を蒙り此の三ヶ年間に於ける被害總額は實に壹千萬圓を超えたり其中最も甚しき大正十一年の洪水の如きは

氾濫面積 三五〇、方籽
 人の被害 溺死者四十二、負傷者百六名

農作物被害 二、七〇八、四八六圓
 土地埋没及流失 一、〇九五、九八〇圓
 家屋の被害 九二九、九二〇圓
 家畜の被害 一二、六七七圓
 工作物其他被害 八一、五二〇圓
 合計 五、五五八、五八三圓

に達す尙此の外交通の杜絶河岸浸蝕による沿岸地價の下落等間接の被害を考慮せば其の被害測り知るべからず又水利組合を起し平野の農作を改良せんとするも流路定まらざる爲水利灌溉の設備を施すに術なく最下流部には今尙廣漠たる未墾地を存するの狀態なり茲を以て若し依然として河水の亂流に任せんか此の天惠の沃土も之を開發するに由なく朝鮮三大平野の一たる所謂載寧平野も其の眞價を發揮する能はざるべし是れ本計畫の緊要なる所以なり

改修計畫

本計畫は河川亂流の最も甚しき海倉附近屈曲部の切開工事を行ひ以下八籽の兩岸に防水堤を築き以て低地部の最も水害甚しき載寧郡北栗面及鳳山郡西鐘面靈泉面萬泉面附近の水害を輕減せんとす依て幹川と瑞興江との合流點以下北栗面新地里に至る間新川敷を定め左岸は三支江面青龍里以下北栗面新地里を経て進礎

附近に至る約十籽間の間馬踏は米法内外共二割五分兩側四米の小段を有し高さ計畫洪水位上一、五米の餘裕を有する堤防を築き右岸は西鐘面鳳凰臺以下萬泉に至る約四籽の間左岸と同一の堤防を築き各要所に水門を配置し低水路缺壞甚しき部分には護岸工事を施し尙西鐘面の一部は新川敷により右岸より切離さるゝを以て左岸より景祐宮沢約二籽の水路を設け灌漑用水を供給するものとす

改修に伴ふ利益

本江改修に依る蒙利区域内に於ける改修前後の農産物生産狀況を比較するに改修用地として相當の土地を要するも一方舊川敷及雜種地並に田の内容易に奮となし得べきものあると且つ水利事業の完成等により農法を集約ならしむるを以て生産額増加の豫想は

改修前主要産額

一、六六七、五〇〇圓

改修後主要農産額

二、六九〇、三〇〇圓

差引増加額

一、〇二二、八〇〇圓

となり右は改修費及水利事業費の投資額に對し年一割六分の利益に相當す

載寧江改修工事費繼續年割表

費目	年度									
	總額	四年正	五年正	六年正	七年正	八年正	九年正	十年正	十一年正	十二年正

載寧江改修費	三、六〇〇、〇〇〇	三〇〇、〇〇〇	五〇〇、〇〇〇	五〇〇、〇〇〇	六〇〇、〇〇〇	七〇〇、〇〇〇	九〇〇、〇〇〇	九〇〇、〇〇〇	九〇〇、〇〇〇	九〇〇、〇〇〇
俸給及事務費	三、九〇、〇〇〇	三〇、〇〇〇	五〇、〇〇〇	五〇、〇〇〇	六〇、〇〇〇	七〇、〇〇〇	九〇、〇〇〇	九〇、〇〇〇	九〇、〇〇〇	九〇、〇〇〇
工事費	三、三〇〇、〇〇〇	二七〇、〇〇〇	四〇〇、〇〇〇	四一〇、〇〇〇	五〇〇、〇〇〇	五〇〇、〇〇〇	六〇〇、〇〇〇	七〇〇、〇〇〇	八〇〇、〇〇〇	八〇〇、〇〇〇
土地買收並補償費	一、一〇、〇〇〇	五〇、〇〇〇	五〇、〇〇〇	一〇、〇〇〇	一〇、〇〇〇	一〇、〇〇〇	一〇、〇〇〇	一〇、〇〇〇	一〇、〇〇〇	一〇、〇〇〇
土工費	一、七五〇、〇〇〇	一〇〇、〇〇〇	二五〇、〇〇〇	二九〇、〇〇〇	三〇〇、〇〇〇	三〇〇、〇〇〇	三〇〇、〇〇〇	三〇〇、〇〇〇	三〇〇、〇〇〇	三〇〇、〇〇〇
工作物費	一、一六〇、〇〇〇	五〇、〇〇〇	七〇、〇〇〇	九〇、〇〇〇	一〇〇、〇〇〇	一二〇、〇〇〇	一五〇、〇〇〇	一五〇、〇〇〇	一五〇、〇〇〇	一五〇、〇〇〇
雜費	一八〇、〇〇〇	三〇、〇〇〇	二五、〇〇〇	二五、〇〇〇	二五、〇〇〇	二五、〇〇〇	二五、〇〇〇	二五、〇〇〇	二五、〇〇〇	二五、〇〇〇

三、漢江改修

漢江は其の源を江原道三陟郡五臺山に發し忠清北道を経て京畿道に入り京城附近を過ぎ黃海に注ぐ其流路延長四百七十籽流域面積は支川臨津江を除き二萬六千二百九十九方籽に達し耕地面積四千三百方籽を有す其の上流地方は洪水の被害比較的僅少なるとも下流部は概ね平坦にして且つ潮位の影響甚大なる爲め洪水の氾濫區域頗る廣きに互り年々の被害尠ならず就中大正十四年七月の洪水に際しては龍山附近一帶大部分浸水の厄に逢ひ洪水屋を沒し慘狀甚たく尙沿岸數ヶ所の水利組合堤防を破壞し其の被害總額は實に四千萬圓を超えたり斯くては地方産業の發展を阻害し生活の安定を脅すこと甚たしきを以て本流域中洪水の被害最も激しき部分に對し防水工事を施し如上の被害を防止するか爲左記計畫に依り總工費九百八十萬圓

を以て大正十五年以降九ヶ年の繼續事業として實施するものとす

改修計畫及區域

轟島附近より下流金浦附近に至る間に於て河積狹少なる部分の土石を掘鑿し洪水の疏通を良好ならしめ龍山、麻浦、永登浦轟島附近市街地防水を完成すると同時に沿岸平野約八十方籽の防水工事を完成するものとす其の大體計畫次の如し

(一) 京城附近防水

大正十四年の大洪水に鑑み龍山に在りては在來堤防を二、一米嵩上げし水門八ヶ所を設け其他橋梁改築等を行ひ麻浦は旭川尻より江岸玄石里に至る三籽に防水堤を設け一部は道路に兼用し尙又江岸の整理をなし水陸連絡の便を圖り永登浦にありては現在防水堤方串里より堂山里に至る二籽を高二、一米嵩上げし尙堂山里より楊平里を経て安養川左岸に沿ひ元刑務所裏に至る五籽に防水堤及水門四ヶ所を設けて防水を完全にし轟島に在りては江岸一帶に互り防水堤を築造し併せて排水設備を施行するものとす

(二) 堀鑿及在來堤防嵩上げ工事

轟島附近より下流金浦に至る間に於ける河積狹少なる部分を堀鑿し右土砂を利用し兩岸に於ける在來堤防の嵩上げを行ひ洪水の疏通を良好ならしむ

(三) 改修の効果

市街地防水區域五方籽あり之か地價平均平方米當り九十錢宛増加するものとせば四百五十萬圓の利益に相當す又耕地防水區域八〇方籽の生産増加額八十萬圓に上り改修工費より前記四百五十萬圓を差引きたる五百三十萬圓に對し一割五分に當る

漢江改修工事費繼續年割表

科目	年度		總額	大正十五年	大正十六年	大正十七年	大正十八年	大正十九年	大正二十年	大正二十一年	大正二十二年	大正二十三年	大正二十四年
	科	目											
漢江改修費	九、〇〇〇、〇〇〇	〇、〇〇〇、〇〇〇	九、〇〇〇、〇〇〇	〇、〇〇〇、〇〇〇	〇、〇〇〇、〇〇〇	〇、〇〇〇、〇〇〇	〇、〇〇〇、〇〇〇	〇、〇〇〇、〇〇〇	〇、〇〇〇、〇〇〇	〇、〇〇〇、〇〇〇	〇、〇〇〇、〇〇〇	〇、〇〇〇、〇〇〇	〇、〇〇〇、〇〇〇
俸給及事務費	六、〇〇〇、〇〇〇	〇、〇〇〇、〇〇〇	六、〇〇〇、〇〇〇	〇、〇〇〇、〇〇〇	〇、〇〇〇、〇〇〇	〇、〇〇〇、〇〇〇	〇、〇〇〇、〇〇〇	〇、〇〇〇、〇〇〇	〇、〇〇〇、〇〇〇	〇、〇〇〇、〇〇〇	〇、〇〇〇、〇〇〇	〇、〇〇〇、〇〇〇	〇、〇〇〇、〇〇〇
工事費	八、八〇〇、〇〇〇	〇、〇〇〇、〇〇〇	八、八〇〇、〇〇〇	〇、〇〇〇、〇〇〇	〇、〇〇〇、〇〇〇	〇、〇〇〇、〇〇〇	〇、〇〇〇、〇〇〇	〇、〇〇〇、〇〇〇	〇、〇〇〇、〇〇〇	〇、〇〇〇、〇〇〇	〇、〇〇〇、〇〇〇	〇、〇〇〇、〇〇〇	〇、〇〇〇、〇〇〇
土地買收並補償費	一、六〇〇、〇〇〇	〇、〇〇〇、〇〇〇	一、六〇〇、〇〇〇	〇、〇〇〇、〇〇〇	〇、〇〇〇、〇〇〇	〇、〇〇〇、〇〇〇	〇、〇〇〇、〇〇〇	〇、〇〇〇、〇〇〇	〇、〇〇〇、〇〇〇	〇、〇〇〇、〇〇〇	〇、〇〇〇、〇〇〇	〇、〇〇〇、〇〇〇	〇、〇〇〇、〇〇〇
堀鑿費	一、七〇〇、〇〇〇	〇、〇〇〇、〇〇〇	一、七〇〇、〇〇〇	〇、〇〇〇、〇〇〇	〇、〇〇〇、〇〇〇	〇、〇〇〇、〇〇〇	〇、〇〇〇、〇〇〇	〇、〇〇〇、〇〇〇	〇、〇〇〇、〇〇〇	〇、〇〇〇、〇〇〇	〇、〇〇〇、〇〇〇	〇、〇〇〇、〇〇〇	〇、〇〇〇、〇〇〇
築堤費	二、〇〇〇、〇〇〇	〇、〇〇〇、〇〇〇	二、〇〇〇、〇〇〇	〇、〇〇〇、〇〇〇	〇、〇〇〇、〇〇〇	〇、〇〇〇、〇〇〇	〇、〇〇〇、〇〇〇	〇、〇〇〇、〇〇〇	〇、〇〇〇、〇〇〇	〇、〇〇〇、〇〇〇	〇、〇〇〇、〇〇〇	〇、〇〇〇、〇〇〇	〇、〇〇〇、〇〇〇
諸機械費	八、〇〇〇、〇〇〇	〇、〇〇〇、〇〇〇	八、〇〇〇、〇〇〇	〇、〇〇〇、〇〇〇	〇、〇〇〇、〇〇〇	〇、〇〇〇、〇〇〇	〇、〇〇〇、〇〇〇	〇、〇〇〇、〇〇〇	〇、〇〇〇、〇〇〇	〇、〇〇〇、〇〇〇	〇、〇〇〇、〇〇〇	〇、〇〇〇、〇〇〇	〇、〇〇〇、〇〇〇
諸機械修理費	二、〇〇〇、〇〇〇	〇、〇〇〇、〇〇〇	二、〇〇〇、〇〇〇	〇、〇〇〇、〇〇〇	〇、〇〇〇、〇〇〇	〇、〇〇〇、〇〇〇	〇、〇〇〇、〇〇〇	〇、〇〇〇、〇〇〇	〇、〇〇〇、〇〇〇	〇、〇〇〇、〇〇〇	〇、〇〇〇、〇〇〇	〇、〇〇〇、〇〇〇	〇、〇〇〇、〇〇〇
護岸費	三、〇〇〇、〇〇〇	〇、〇〇〇、〇〇〇	三、〇〇〇、〇〇〇	〇、〇〇〇、〇〇〇	〇、〇〇〇、〇〇〇	〇、〇〇〇、〇〇〇	〇、〇〇〇、〇〇〇	〇、〇〇〇、〇〇〇	〇、〇〇〇、〇〇〇	〇、〇〇〇、〇〇〇	〇、〇〇〇、〇〇〇	〇、〇〇〇、〇〇〇	〇、〇〇〇、〇〇〇
水門費	四、〇〇〇、〇〇〇	〇、〇〇〇、〇〇〇	四、〇〇〇、〇〇〇	〇、〇〇〇、〇〇〇	〇、〇〇〇、〇〇〇	〇、〇〇〇、〇〇〇	〇、〇〇〇、〇〇〇	〇、〇〇〇、〇〇〇	〇、〇〇〇、〇〇〇	〇、〇〇〇、〇〇〇	〇、〇〇〇、〇〇〇	〇、〇〇〇、〇〇〇	〇、〇〇〇、〇〇〇
附帶工事費	一、〇〇〇、〇〇〇	〇、〇〇〇、〇〇〇	一、〇〇〇、〇〇〇	〇、〇〇〇、〇〇〇	〇、〇〇〇、〇〇〇	〇、〇〇〇、〇〇〇	〇、〇〇〇、〇〇〇	〇、〇〇〇、〇〇〇	〇、〇〇〇、〇〇〇	〇、〇〇〇、〇〇〇	〇、〇〇〇、〇〇〇	〇、〇〇〇、〇〇〇	〇、〇〇〇、〇〇〇
雜費	一、〇〇〇、〇〇〇	〇、〇〇〇、〇〇〇	一、〇〇〇、〇〇〇	〇、〇〇〇、〇〇〇	〇、〇〇〇、〇〇〇	〇、〇〇〇、〇〇〇	〇、〇〇〇、〇〇〇	〇、〇〇〇、〇〇〇	〇、〇〇〇、〇〇〇	〇、〇〇〇、〇〇〇	〇、〇〇〇、〇〇〇	〇、〇〇〇、〇〇〇	〇、〇〇〇、〇〇〇

四、洛東江改修

洛東江は慶尙南北兩道を貫流する朝鮮有数の大河にして流路延長五百二十五方呎流域面積二萬三千八百六十六方呎にして流域内耕地面積五千二百七十七方呎を有し其の沿岸は氣候温暖にして二毛作に適し且つ地味肥沃なるも何等防水設備なきを以て一朝豪雨臻れば河水忽ち氾濫し減水運々として時に三旬に及び爲に收穫皆無の場合を生じ其被害頗る多く殊に大正十四年七月に於ける大洪水の如き沿岸多數の水利組合堤防は殆んど決潰せざるものなく其被害額實に三千萬圓の多きに上れり由りて之か改修は一日も緩うすべからざるを認め總工費千七百五十萬圓を以て十ヶ年繼續事業とし大要左記計畫により之を實施せん

計畫の概要

水害甚だしき南江合流點より下流九十方呎の區間及密陽江下部の川敷整理掘鑿を行ひ且つ其土砂を利用して在來堤防の嵩上をなし洪水の疏通を良好ならしめ尙南江合流點代山面附近密陽江合流點二北面附近の低濕地を利用し二箇所の洪水調節池を設け大洪水時に於て一定水位以上に及ぶとき此兩區域四十方呎に洪水を流入せしめ水位上昇を尠からしめ之に依りて附近洪水位を〇、七五米乃至〇、四米低下せしめん

改修の效果

現在水利施設を有する區域一五〇、方呎其の他五〇方呎合計二〇〇、方呎は完全に防水せらるゝのみならず中流部氾濫區域二八〇方呎は洪水低下により氾濫の被害を輕減し改修前主要農産額五百萬圓は改修後に

於て七百七十萬圓となり差引二百七十萬圓の生産増加となる

洛東江改修工事費繼續年割表

費目	年度										
	總額	大正十五年	大正十六年	大正十七年	大正十八年	大正十九年	大正二十年	大正二十一年	大正二十二年	大正二十三年	大正二十四年
洛東江改修費	1,750,000	650,000	650,000	200,000	1,000,000	1,000,000	1,000,000	1,000,000	1,000,000	1,000,000	1,000,000
俸給及事務費	1,750,000	650,000	650,000	200,000	1,000,000	1,000,000	1,000,000	1,000,000	1,000,000	1,000,000	1,000,000
工事費	1,550,000	550,000	550,000	180,000	900,000	900,000	900,000	900,000	900,000	900,000	900,000
土地買収並補償費	4,100,000	150,000	150,000	100,000	100,000	100,000	100,000	100,000	100,000	100,000	100,000
堀鑿費	4,600,000	100,000	110,000	100,000	150,000	150,000	150,000	150,000	150,000	150,000	150,000
築堤費	1,550,000	50,000	50,000	100,000	150,000	150,000	150,000	150,000	150,000	150,000	150,000
諸器械費	1,900,000	100,000	100,000	350,000	250,000	100,000	100,000	100,000	100,000	100,000	100,000
諸器械修理費	700,000	—	10,000	10,000	20,000	20,000	110,000	110,000	110,000	110,000	110,000
護岸費	1,210,000	—	—	10,000	10,000	10,000	110,000	110,000	110,000	110,000	110,000
水門費	1,330,000	—	—	50,000	10,000	50,000	110,000	110,000	110,000	110,000	110,000
附帶工事費	500,000	—	—	—	—	—	50,000	50,000	50,000	50,000	50,000
雜費	715,000	85,000	85,000	30,000	30,000	30,000	30,000	30,000	30,000	30,000	30,000

五、龍興江改修

龍興江は咸鏡南道永興灣に注ぐ河川にして流路延長百三十五軒流域面積三千三百九十七方軒に及び耕地面積四百八十方軒を有す而して上流地方は洪水の被害甚きも永興邑より下流の平野は地形平坦にして河身亂流し洪水甚大なるを以て永興平野耕地百二十六方軒中番は僅かに十七方軒に過ぎず其他は總て畑にして作物の種類如きも洪水に對して比較的被害甚き玉蜀黍稗等を選ぶ状態にして農法又は頗る粗笨なり故に洪水の氾濫を防止するに非ざれば耕作及耕地の改良は到底不可能に屬す由て總工費八百八十萬圓を以て大正十五年以降十箇年の繼續事業として改修工事を実施せんとす

計畫書の概要

派川禾鳥川及鎮興川は之を締切り本流に統一流下し本流の下流部は之を北方山麓へ支川德地江は德地場以下を支川箭難川に合一して本流と別に海に注がしめ流路及堤防延長を短縮し且つ流路の維持を容易ならしむ尙本流下流部德地江下流部の舊川敷は之を排水路及運河として利用するものとす

改修の效果

改修前の主要農産額百二萬圓は改修後三百四十二萬圓となり差引二百四十萬圓の生産増加となる右は改修費及土地改良費の總計千七百七十萬圓に對し二割に相當す

龍興江改修工事費繼續年割表

費目	年度									
	總額	大正十五年	大正十六年	大正十七年	大正十八年	大正十九年	大正二十年	大正二十一年	大正二十二年	大正二十三年
龍興江改修費	880,000	350,000	350,000	100,000	100,000	500,000	1,000,000	1,100,000	1,150,000	1,000,000
俸給及事務費	80,000	25,000	25,000	10,000	10,000	40,000	100,000	110,000	150,000	100,000
工事費	790,000	325,000	325,000	90,000	90,000	460,000	900,000	990,000	1,000,000	900,000
土地買収並補償費	2,000,000	500,000	500,000	1,000,000	500,000	900,000	2,500,000	3,000,000	3,000,000	3,000,000
掘鑿費	1,700,000	—	—	—	—	1,700,000	3,000,000	3,600,000	3,500,000	3,500,000
築堤費	360,000	—	—	10,000	10,000	40,000	50,000	60,000	80,000	80,000
諸器械費	1,100,000	—	—	10,000	10,000	100,000	100,000	150,000	150,000	—
諸器費	360,000	—	—	—	—	10,000	10,000	50,000	50,000	—
修理費	360,000	—	—	—	—	10,000	10,000	50,000	50,000	—
護岸費	960,000	—	—	—	—	10,000	10,000	50,000	50,000	—
水門費	400,000	—	—	—	—	50,000	50,000	10,000	10,000	—
附帶工事費	400,000	—	—	—	—	—	—	10,000	10,000	—
雜費	400,000	100,000	100,000	100,000	100,000	500,000	500,000	500,000	500,000	500,000

六、大同江改修

大同江は平安南道、平安北道及咸鏡南道界狼林山に源を發し德川、順川、平壤附近を過ぎ鎮南浦下流に於て黄海に入る其の流路延長三百九十七軒流域面積文川載寧江を除き一萬五千七百七十五方軒耕地面積三千四

百七十方料を有す而して本流下流部に於ては洪水氾濫甚しき爲其の被害尠ならず殊に大正十二年の洪水の如きは平壤市街の大半浸水し其他沿岸部落及耕地の被害總額實に一千萬圓を超えたり又本江航運は流域内に埋藏せらるゝ巨億の無煙炭其の他の搬出に缺くべからざるものを以て高水工事と共に航路の改良を要すること急なるも工費多額に上り一時に實現すること困難なるが故に本計畫に於ては最も急を要する平壤附近の市街地防水及航路局部改修工事を行ふこととし總工費三百萬圓を以て十箇年繼續事業として之を實施せんごす

計畫の概要

平壤附近防水堤防は平壤を圍繞する堤防を完全に嵩上げせむとするものにして延長十五軒高さ大正十二年洪水位上一、五米の餘裕を保ち馬踏五、五米乃至七米法内外共二割五分とし江岸一帯護岸工事を施すものとす航路局部改修工事は本流麥田下流並に支流南江、三登下流に於て航行に最も支障ある數箇所の瀨の部分に水制を設け浚渫を施し水深の増加を圖るものとす

改修の效果

本工事完成の上は平壤市街は完全に防水せられ（大正十二年洪水に於て市街地の四分の三浸水せり）市街地の安全を期すると同時に大同江に於ける航運を改良し平壤附近に埋藏せらるゝ豊富なる無煙炭田の開發に資するものとす

大同江改修工事費繼續年割表

費目	年度									
	總額	大正十五年	大正十六年	大正十七年	大正十八年	大正十九年	大正二十年	大正二十一年	大正二十二年	大正二十三年
大同江改修費	3,000,000	2,500,000	2,500,000	1,000,000	1,000,000	1,000,000	1,000,000	1,000,000	1,000,000	1,000,000
俸給及事務費	300,000	200,000	200,000	100,000	100,000	100,000	100,000	100,000	100,000	100,000
工事費	2,700,000	2,300,000	2,300,000	900,000	900,000	900,000	900,000	900,000	900,000	900,000
土地買収費	500,000	500,000	500,000	500,000	500,000	500,000	500,000	500,000	500,000	500,000
補償費	200,000	200,000	200,000	200,000	200,000	200,000	200,000	200,000	200,000	200,000
土工費	600,000	600,000	600,000	600,000	600,000	600,000	600,000	600,000	600,000	600,000
護岸費	200,000	200,000	200,000	200,000	200,000	200,000	200,000	200,000	200,000	200,000
水門費	300,000	300,000	300,000	300,000	300,000	300,000	300,000	300,000	300,000	300,000
附帶工事費	100,000	100,000	100,000	100,000	100,000	100,000	100,000	100,000	100,000	100,000
雜費	1,500,000	1,500,000	1,500,000	1,500,000	1,500,000	1,500,000	1,500,000	1,500,000	1,500,000	1,500,000

七、咸興附近浸水地帯防水工事

咸興は咸鏡南道廳所在地にして人口二萬五千餘を有し地方行政經濟の中心地なり然るに市街の三周は城川江及同支川瑚漣川を以て繞らすに拘らず江岸に於ける堤防薄弱なるを以て出水の際は殆ど毎年破堤し市街地に浸水し被害尠からざるものあり殊に大正十四年洪水の如きは邑の大半は浸水の厄に遭ひ家屋の倒壞其の他の被害甚しく慘狀を極めたり茲を以て左記計畫に由り防水工事を完成し是等被害を除き以て生活の安

定を期し市街の發展を計らんとす

計畫の概要

萬歲橋左岸盤龍山麓より城川江左岸龍瑚里を経て支川瑚蓮川合流點に至り更に瑚蓮川右岸を上流に傳ひ陸軍兵營上手射擊場に至る十軒の區間に高さ最大洪水位上一、五米天端幅八米外法三割内法二割五分の堤防を築き咸興邑内及平野八方料を抱括する區域の防水を完成し河岸屈曲部には護岸工を施し瑚蓮川との合流點附近其の他に排水門を設けて内水排除に完全ならしむると同時に洪水時の逆水を防止す尙附帶工事として咸興橋を延長二百七十五米に改築するものとす

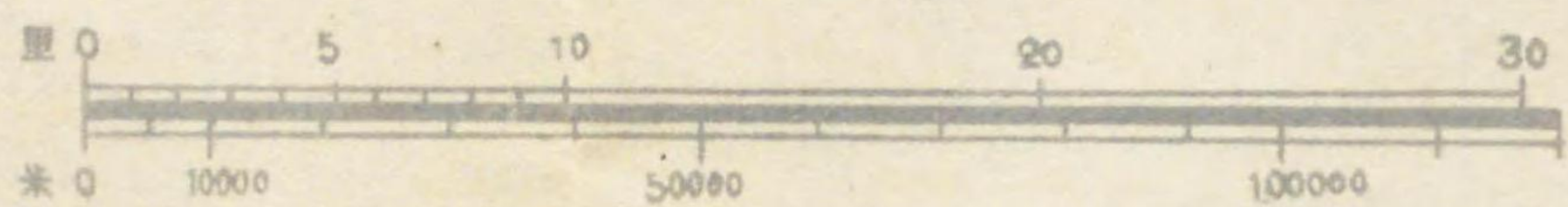
咸興附近浸水地帯防水工事費年割表

費目	年 度				
	總 額	大正十四年度	大正十五年度	大正十六年度	大正十七年度
咸興附近浸水地帯	1,100,000	500,000	330,000	800,000	800,000
防水工事費	900,000	400,000	330,000	300,000	300,000
俸給及事務費	1,001,000	400,000	330,000	300,000	300,000
土地買収費	850,000	300,000	400,000	150,000	—
土地補償費	470,000	—	100,000	125,000	125,000
土工費	340,800	—	40,000	100,000	90,800
工作物費	150,000	—	35,000	60,000	55,000
附帶工事費	57,600	15,000	3,500	10,000	5,100
雜費	—	—	—	—	—

立憲民政黨
政務調查館

河川調查一覽圖

縮尺百五十萬分之一

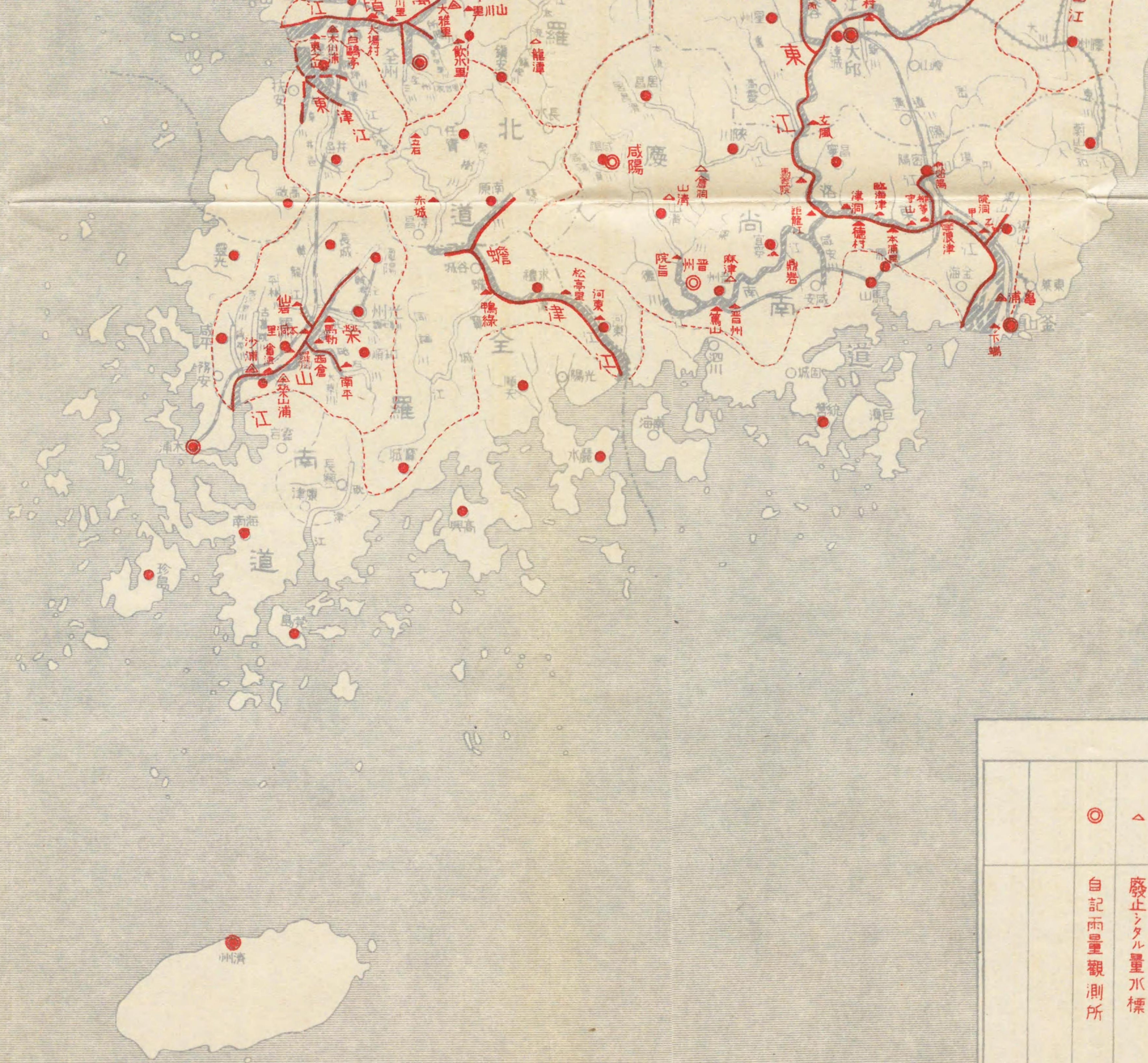




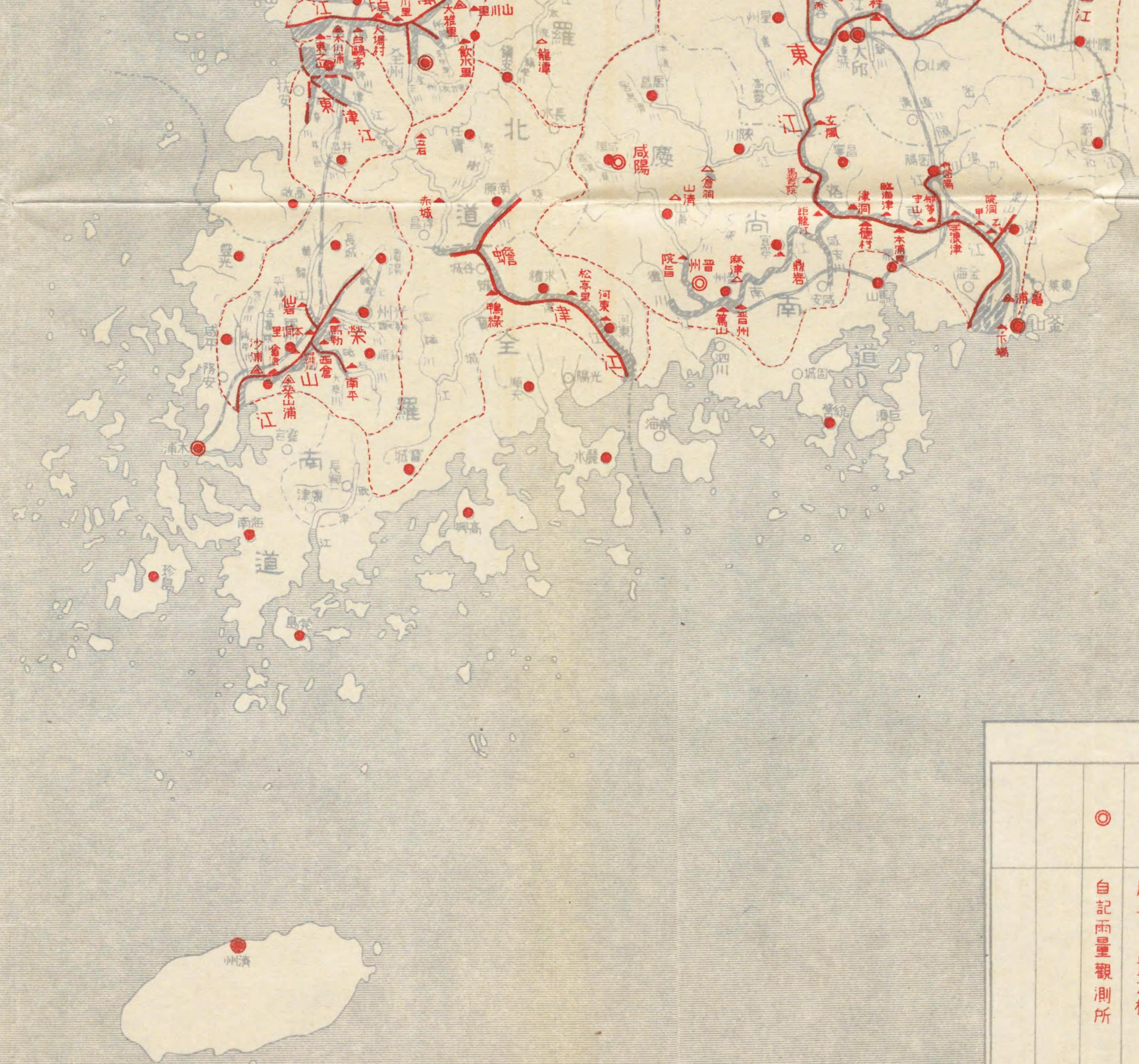








自記雨量觀測所	廢止シタル量水標	量水標	自記量水標	其他ノ雨量觀測所	測候所	河川測量調査區域 (未) (既)	河川流域界	地方河川	直轄河川



△

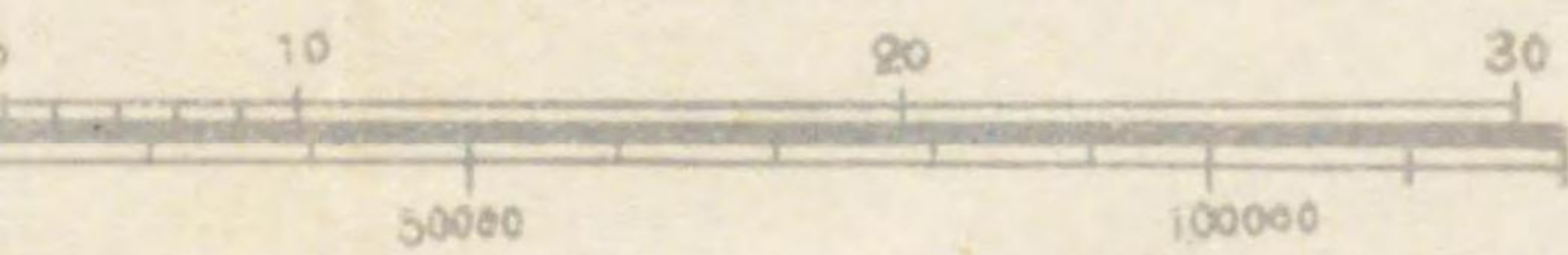
廢止シタル量水標

◎

自記雨量觀測所

河川工事施行箇新

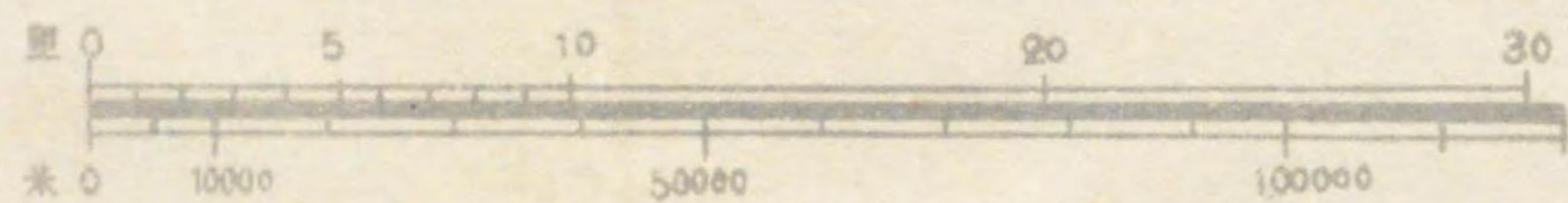
縮尺百五十萬分之一



立憲民政黨
政務調查館

河川工事施行箇所一覽圖

縮尺百五十萬分之一





道

北
大
寧
江

威興防水

瑚璉川防水堤補修

大
安

龍
興
江

龍興江改修

南
江

大同江改修

赤田川付替

戴
寧
江
改
修

禮
成
江

池波里川改修

西城川改修

臨
津

舊龍山防水

新龍山防水

漢江改修

永登浦防

江陵防水

五
原

漢

道



新義州防水

○新義州附近河川整理

○崩塌地帯應急水制

▲宣川排水

○大寧江下流水制

○咸興防水

○瑚璉川防水堤補修

龍興江改修

大同江改修

赤田川付替

戴寧江改修

▲池波里川改修

▲兩城川改修

▲舊龍山防水

○新龍山防水

▲漢江改修

▲永登浦防

▲江陵防水







萬頃江改修

高靈防水

東江改修

晉州防水

榮山江

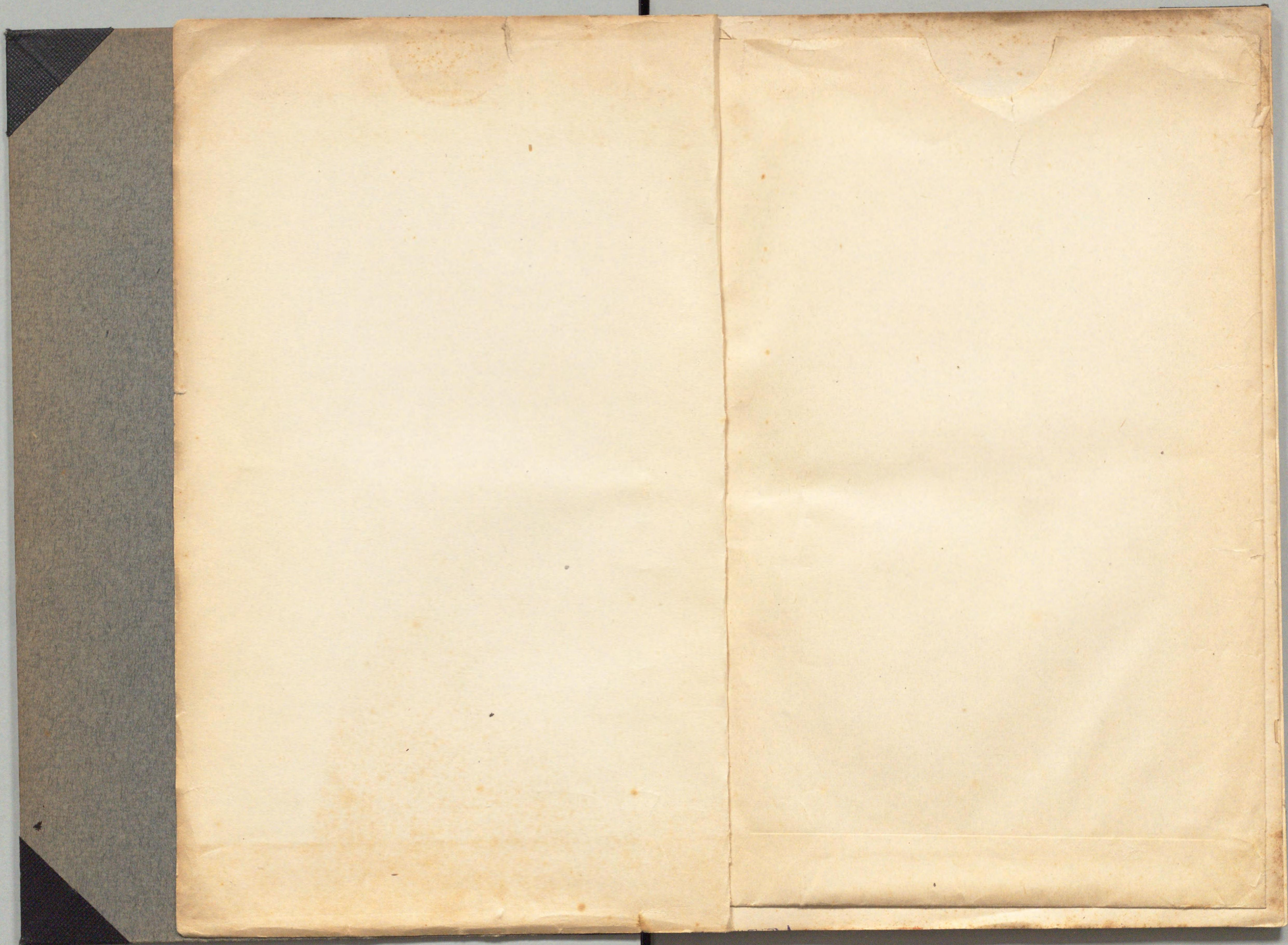
津

江

北

道

濟州



PATENTED NO. 119016
CAT. NO. 853
"F-M"
PAMPHLET BINDERS
are carried in stock in the following sizes

Catalog No.	High	Wide	Thick
851 (菊倍)	30. cm.	x 22.5 cm.	x 1 cm.
852 (四六倍)	26. "	x 18.5 "	x 1 "
853 (菊)	22.5 "	x 15. "	x 1 "
854 (四六)	18.5 "	x 12.5 "	x 1 "
855 (特)	24. "	x 15. "	x 1 "

Special sizes are made to order
Library Supplies in All Kinds
F. MAMIYA & CO
OSAKA-TOKYO-FUKUOKA

