

增補
日本政記

182
16
174

東京圖書館

和書門

門外類

一八三
二函

八
一
架

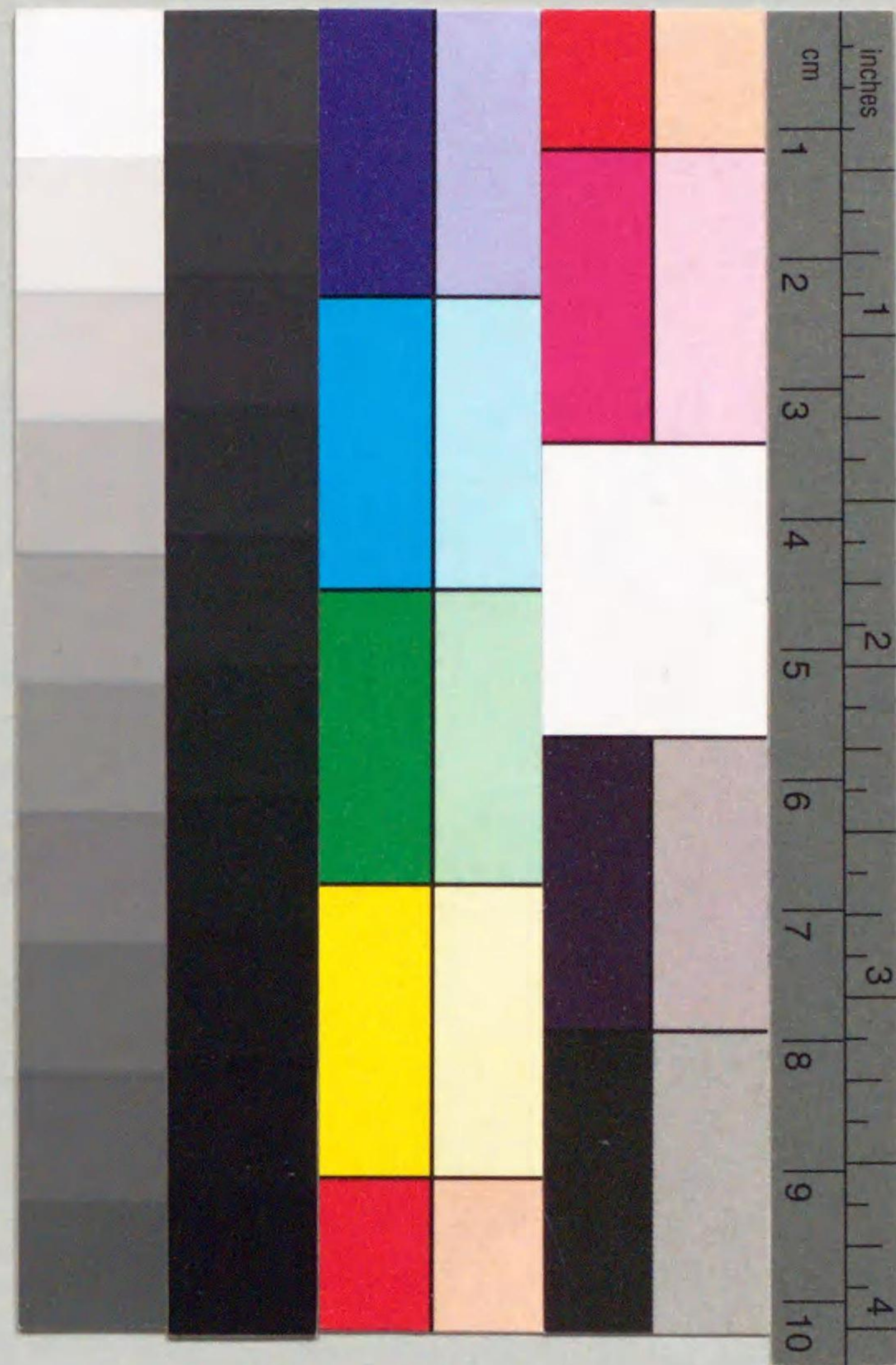
七
六
號

八
六
冊

182-174



1201000121150



增補
日本政記

賴氏藏板

增補日本政記例言

明治九年圖書局交付

一項日。重校日本政記。卷首置神皇系譜。以便
初學讀此書者。例云。女帝則下黑點於左傍
以表垂簾治焉。且雖非奕葉之數。苟有諡稱
某天皇者。悉舉焉。然不記其崩月。此朝五帝
亦不記崩月。系線以朱甄別之。如日本武尊
神功皇后。舉其崩年。自餘太子。太弟。親王等
悉不記薨年。

一余先人嘗著日本外史。作者例言。所謂闕外

日本外史 例言 賴氏藏板



一典者。晚年自謂。王室之事亦不可不記焉。乃因呂氏大事記著此書。於是政記爲經。外史爲緯。雖私史合二書。本邦事跡一矚瞭然。略得具備焉。是作者本旨。讀者不可不知。一此書。先人起草未幾。罹篤疾。尚能力疾構稿。紀事則開闢迄永祿間。先人身親紀之。元龜以降。使門生關君達紀焉。君達後附托一本。水藩豐田天功。以使正紀事。今復重訂以上。釋亦未能莫謬誤。要之先人病間所著。而遂

易簣。其缺校讐。則職是之由。讀者請正焉。

明治九年六月

賴復謹識

日本政記目次

卷之一

神武天皇

綏靖天皇

安寧天皇

懿德天皇

孝昭天皇

孝安天皇

孝靈天皇

孝元天皇

開化天皇

崇神天皇

垂仁天皇

景行天皇

成務天皇

仲哀天皇

應神天皇

仁德天皇

卷之二

履仲天皇

友正天皇

允恭天皇

康安天皇

雄略天皇

清寧天皇

顯宗天皇

仁賢天皇

武烈天皇

繼體天皇

安閑天皇

宣化天皇

欽明天皇

敏達天皇

用明天皇

崇峻天皇

推古天皇

舒明天皇

卷之三

皇極齊明天皇

孝德天皇

皇極齊明天皇

天智天皇

天皇大友

天武天皇

持統天皇

文武天皇

卷之四

元明天皇

元正天皇

日本書紀

卷之二

日本書紀

負氏義反

聖武天皇

稱德孝謙天皇

廢帝

稱德孝謙天皇

卷之五

光仁天皇

桓武天皇

平城天皇

嵯峨天皇

淳和天皇

卷之六

仁明天皇

文德天皇

清和天皇

陽成天皇

卷之七

光孝天皇

宇多天皇

醍醐天皇

朱雀天皇

村上天皇

冷泉天皇

圓融天皇

花山天皇

卷之八

一條天皇

三條天皇

後一條天皇

後朱雀天皇

後冷泉天皇



卷之九

後三條天皇

白河天皇

堀河天皇

鳥羽天皇

崇德天皇

近衛天皇

後白河天皇

二條天皇

六條天皇

卷之十

高倉天皇

安徳天皇

後鳥羽天皇

土御門天皇

卷之十一

順徳天皇

九條廢帝

後堀河天皇

四條天皇

後嵯峨天皇

後深草天皇

龜山天皇

後宇多天皇

伏見天皇

後伏見天皇

後二條天皇

花園天皇

卷之十二

後醍醐天皇

日本後代
卷之十三
長慶天皇

卷之十三

後村上天皇

長慶天皇

卷之十四

後龜山天皇

後小松天皇

稱光天皇

後花園天皇

卷之十五

後土御門天皇

後柏原天皇

後奈良天皇

卷之十六

正親町天皇

後陽成天皇

日本後代

目次

五 負氏後代

日本政記 目錄 五 刺戶辨

全

日本政記目次終

神皇系譜

增補日本政記

神皇系譜

伊弉那岐命
伊弉那美命

○天照大御神

速須佐之男命
大國主神

彦波瀲武鸕鷀草葺不合命

彦火火出見命

正哉吾勝勝速日天忍穗耳命

天津彦火瓊瓊杵命

日本政記 目錄 五 刺戶辨

日本書紀 卷之九 孝安天皇 一百二年庚午正月

第一 神武天皇
神日本磐余彥尊
七十六年丙子三月崩

第二 綏靖天皇
神津名川耳尊
三十三年壬子五月

第三 安寧天皇
磯城津彥彥山見尊
三十八年庚寅十月

第四 懿德天皇
大日本彥耜友尊
三十四年甲子九月

第五 孝昭天皇
觀松彥香殖稱尊
八十三年戊子八月

第六 孝安天皇
日本足彥國押尊
一百二年庚午正月

第七 孝靈天皇
大日本根子彥彥瓊尊
七十六年丙戌二月

第八 孝元天皇
大日本根子彥國尊
五十七年癸未九月

第九 開化天皇
大日本根子彥彥瓊尊
六十年癸未四月

第十 崇神天皇
御間城彥彥瓊尊
六十八年辛卯十二月

十一 垂仁天皇
治見彥彥彥彥尊
九十六年庚午七月

神功皇后
息長足姬尊
攝政十九年己丑

十二 景行天皇
大彥彥忍代別尊
六十年庚午十月

十五 應神天皇
譽田別尊
四十年庚午二月

日本武尊
小碓尊
景行四十年辛未

十六 仁德天皇
大鷦鷯尊
八十七年癸未正月

十三 成務天皇
稚足彥尊
六十年庚午六月

宇遲太子

十四 仲哀天皇
足仲彥尊
九年庚辰二月

若野毛二俣王

日本書紀 卷之九 孝安天皇 一百二年庚午正月

意富^{オホホト}杼^{ホト}王

私^シ斐^ヒ王

彦^{ヒコ}主人^{ウシ}王

履^{フミ}仲^{ナカ}天皇^ニ

去^イ來^サ總^ホ別^ワ尊^ニ
六年乙巳三月

市邊^{イチノヘ}忍^ニ齒^シ王

友^{トモ}正^{サダ}天皇^ニ

瑞^{ミツ}齒^ハ別^ワ尊^ニ
六年辛寅三月

允^{ノボリ}恭^{ヨシ}天皇^ニ

雄^ヲ略^リ開^キ進^ス宿^ス禰^ス尊^ニ
四十二年癸巳正月

水梨^{ミヅウリ}輕^{カサ}太子

安^{ヤス}康^{カサ}天皇^ニ

穴^{アナ}總^ホ尊^ニ
三年丙申八月癸亥

雄^ヲ略^リ天皇^ニ

大^{オホ}泊^シ瀨^セ幼^コ武^{タケ}尊^ニ
二十三年己未八月

清^{キヨ}寧^ネ天皇^ニ

白^{シロ}髮^{カミ}廣^{ヒロ}國^{クニ}押^{オシ}耜^シ尊^ニ
五年甲子正月

角^{ツノ}刺^{サシ}帝^ニ

飯^{イヒ}豐^{トヨ}青^{アヲ}姬^{ヒメ}尊^ニ
元年甲子十一月

顯^{アキ}宗^{ムネ}天皇^ニ

弘^{ヒロ}計^ケ尊^ニ
三年丁卯四月

仁^{ニギ}賢^{ハヤ}天皇^ニ

億^{オホ}計^ケ尊^ニ
十二年戊寅八月

武^{タケ}烈^{レツ}天皇^ニ

小^コ泊^シ瀨^セ稚^{ワカサ}鷗^ウ鶴^キ尊^ニ
八年丙戌十二月
十一月

繼^{ツグ}體^{タマ}天皇^ニ

男^ヲ大^{ホト}迹^ト尊^ニ
二十五年辛寅二月

安^{ヤス}閑^{カサ}天皇^ニ

勾^{マカ}欠^リ廣^{ヒロ}國^{クニ}押^{オシ}武^{タケ}金^{カネ}尊^ニ
二年乙卯十二月

宣^{ノボ}化^{カサ}天皇^ニ

武^{タケ}小^コ廣^{ヒロ}國^{クニ}押^{オシ}耜^シ尊^ニ
四年己未二月

欽^{キチ}明^{メイ}天皇^ニ

天^{アマ}國^{クニ}排^{ハキ}開^キ廣^{ヒロ}處^{トコロ}尊^ニ
二年辛卯四月

敏^{トモ}達^{タツ}天皇^ニ

鴻^{トウ}中^{チウ}倉^{クラ}太^{タイ}珠^{シュ}敷^{シキ}尊^ニ
十四年乙巳八月

三十二 用明天皇

橘豊日尊
二年丁未四月

推古 聖德太子

三十三 崇峻天皇

泊瀬部尊
五年壬午十月丙戌

三十四 推古天皇

トヨニケカシキヤ
豊御食炊屋姫
三十六年庚午三月

忍阪彦人太子

三十五 舒明天皇

息長足廣額尊
十三年辛丑十月

茅渟王

三十六 皇極天皇

天豐財重日足姫
白雉十二年辛酉七月

三十七 孝德天皇

天万豊日尊
白雉五年甲寅十月

三十八 齊明天皇

皇極帝重祚

三十九 天智天皇

天命閔別尊
白雉廿二年辛未十月

四十 天皇大友

白雉二十三年
壬申七月自縊

明治三年追諡弘文天皇

四十一 天武天皇

天淳中原瀛真尊
朱鳥元年丙戌九月

四十二 持統天皇

高天原廣野姬尊
大正三年壬寅十二月

岡本天皇

草壁太子
持統三年己丑

高市後太子

盡敬皇帝

舍人親玉
天平七年乙亥

新田部親王

孝謙

道祖太子

四十三 文武天皇

天眞宗豊御尊
慶雲四年丁未六月

日本政記 系譜 四 刺氏藏版

四十四 元明天皇
日本根子天津御代豐
養老五年辛酉十二月
國成姫

四十五 元正天皇
日本根子高瑞淨足姫
天平二十年戊子四月

四十六 聖武天皇
天玺國押開豐櫻彦尊
天平勝美年丙申五月

四十七 孝謙天皇
阿閉
宝龜元年庚戌月

某太子

四十八 淡路廢帝
大炊
天平神護元年乙巳
明治六年追諡淳仁天皇
十月十九日

四十九 稱徳天皇
孝謙帝重祚

田原天皇
志貴皇子
灵龜二年丙辰

五十 光仁天皇
白壁
天応元年辛酉十二月

五十一 桓武天皇
日本根子皇統跡照尊
延暦五年丙戌三月

崇道天皇
早良太弟
延暦十四年乙亥

五十四 淳和天皇
大伴
兼和七年庚申五月

他戸太子

仁明
恒貞太子

五十二 平城天皇
日本根子天排國高彦尊
天長元年甲辰七月

五十五 仁明天皇
正良
嘉祥三年庚子三月

嵯峨
高丘太子

五十六 文徳天皇
道康
天安二年戊寅八月

五十三 嵯峨天皇
神野
兼和九年壬戌月

五十七 清和天皇
惟仁
元慶四年庚子十二月

日本政記 系譜 五 續氏藏版

日本政記
新編
新編
新編

五十八
陽成天皇
貞明
天曆三年己酉九月

五十九
光孝天皇
熾敷
仁和三年丁未八月

六十
宇多天皇
定省
兼平元年辛卯七月

六十一
醍醐天皇
敦仁
延長八年庚寅九月

文彦太子
保明

醍醐
慶賴後太子

六十二
朱雀天皇
寬明
天曆六年壬子八月

六十三
村上天皇
成明
康保四年丁卯五月

六十四
冷泉天皇
憲平
寬弘八年辛未十月

六十五
圓融天皇
守平
正曆二年辛卯二月

六十六
花山天皇
師貞
寬弘五年戊申正月

六十七
一條天皇
懷仁
寬弘八年辛亥六月

六十八
三條天皇
孝貞
居貞
寬仁元年己丑五月

後條
小一條天皇
敦明太子

六十九
後一條天皇
敦成
長元九年丙子正月

七十
後朱雀天皇
敦良
寬德三年乙酉正月

七十一
後冷泉天皇
親仁
治曆四年戊申四月

七十二
後三條天皇
尊仁
延文五年癸丑五月

七十三
白河天皇
貞仁
大治四年己酉七月

實仁太弟

日本書紀
卷之六
實仁太弟

堀河天皇 七十四 善仁 ヨシニ 嘉祥三年癸酉月

鳥羽天皇 七十五 宗仁 ムネニ 保元元年丙子七月

崇德天皇 七十六 顯仁 アキラニ 長寛二年甲申八月

近衛天皇 七十七 體仁 タマニ 久壽二年乙亥七月

後白河天皇 七十八 雅仁 マサニ 建久三年壬子三月

後鳥羽天皇 八十三 尊成 タカナリ 延應元年己亥月

土御門天皇 八十四 為仁 タカニ 寛喜三年辛卯月

順德天皇 八十五 守成 モリナリ 仁治三年壬寅九月
一元年庚子

九條廢帝 八十六 懷成 カネナリ 天福二年甲午五月
明治三年追諡仲恭天皇

後堀河天皇 八十七 茂仁 シゲニ 文曆元年甲午八月

二條天皇 七十九 守仁 モリニ 永万元年乙酉七月

六條天皇 八十 順仁 ノリニ 安元二年丙申七月

高倉天皇 八十一 憲仁 ノリニ 治承五年辛丑月

安德天皇 八十二 言仁 コトニ 文治元年乙巳三月

後高倉天皇 八十三 守貞親王 モリサダノミコ 貞應三年癸未

四條天皇 八十八 秀仁 ヒデニ 仁治三年壬寅月

後嵯峨天皇 八十九 邦仁 クニニ 文永九年壬申二月

後深草天皇 九十 久仁 ヒサニ 嘉元二年甲辰七月

龜山天皇 九十一 恒仁 ノリニ 嘉元三年乙巳九月

後宇多天皇 九十二 世仁 ヨリニ 平中元年甲子六月

九十三 伏見天皇 熙仁 文保元年己九月

九十四 後伏見天皇 隆仁 延元元年丙子四月

九十五 後二條天皇 邦仁 延慶元年戊申八月

後醍醐前坊 邦良太子

光嚴 康仁太子

九十六 花園天皇 嗣仁 正平三年戊子七月

崇光 直仁太子

九十七 後醍醐天皇 尊治 延元四年己卯八月

恒良後太子

光明前坊 成良太子

九十八 後村上天皇 義良 正平廿年戊申三月

九十九 長慶天皇 寬成 不知崩年

一百 後龜山天皇 熙成 應永元年壬寅七月 三十一年四月

北朝一 光嚴天皇 量仁 正平十九年甲辰

北朝二 光明天皇 豐仁 天授六年庚申

北朝三 崇光天皇 與仁 應永五年戊寅 十六年己卯

北朝四 後光嚴天皇 弥仁 文中三年甲寅

北朝五 後圓融天皇 緒仁 明德四年癸酉

百一 後小松天皇 幹仁 永享五年癸丑五月 十六年甲寅

百二 稱光天皇 実仁 正長元年戊寅七月

榮仁親王

後崇光天皇

貞成親王
庚辰三年丙子

後花園天皇

彥仁
文明二年庚寅二月

後土御門天皇

成仁
明應九年庚子

後柏原天皇

勝仁
太永六年丙戌四月

明正天皇

興子
元祿九年丙子五月

後光明天皇

紹仁
兼應三年甲午九月

後西天皇

良仁
貞享三年乙丑月
十三年

靈元天皇

識仁
享保七年壬寅八月

東山天皇

朝仁
室永六年己丑七月

後奈良天皇

知仁
弘治三年丁巳九月

正親町天皇

邦仁
文祿二年癸巳正月

陽光天皇

誠仁
天正十四年丙戌

後陽成天皇

周仁
元和三年丁巳八月

後水尾天皇

政仁
延享八年庚申八月
十五年

中御門天皇

慶仁
元文二年丁巳四月

櫻町天皇

昭仁
寬延三年庚午四月

直仁親王

桃園天皇

暹仁
室曆三年壬子七月

後櫻町天皇

智子
文化十年癸酉閏五月

後桃園天皇

百十九 英仁 安永元年己未五月

今上

百十五 睦仁 御在位万々歳

典仁親王

光格天皇

百二十 兼仁 天保十一年庚子五月

仁孝天皇

百十五 惠仁 弘化三年丙午二月

孝明天皇

百十五 繼仁 慶應三年丙寅五月

日本政記卷之一

賴襄子成 著

神武天皇

神武天皇 諱彥火火出見小名狹野號神

孫彥波瀲武鸕鷀草葺不合尊第四子 母玉依姬以庚午歲生年十五立為太子 子年四十七即位在大和磯傍山東北陵 壽一十三十七葬大和磯傍山東北陵

元年辛酉春正月庚辰朔天皇即位於大和橿原

宮先是甲寅歲天皇在日向高千穗宮會諸皇

族議曰此瑞穗之國我祖宗之所受於天而運

屬草昧居此西偏多歷年所顧此四方未露王

澤。遂使邑有君。村有長。各相陵轢。莫之能統一。吾聞東方有美地。山岳四周。足以恢弘大業。有饒速日命者。稱出我祖支屬。為長髓彦者所推。先據有此。吾將掃蕩之。定都焉。遂經營四方也。十月。親將發日向。至速吸門。前得珍彦。收為鄉導。十二月。至安藝居埃宮。乙卯歲。入吉備居高島宮。備舟楫蓄兵食。戊午歲。二月。航抵浪速。溯流至河內。赴龍田。路險隘。乃東由生駒山。入大和。長髓彦邀擊我軍于孔舍衛。我軍不利。皇

庶兄五瀨命傷於矢。薨。乃退還示弱。轉由紀伊入高倉下。武津見等歸順。以為鄉導。歷熊野之險。出菟田縣道。臣命為先鋒。誅兄猾。破八十梟帥于國見岳。斬之。又用珍彦計。設疑兵。殺兄磯城。遂進攻長髓彦。饒速日殺長髓彦來降。時冬十二月也。己未歲。分兵誅諸窟居賊。盡定大和。相訛傍山東南。為國之奧區。定為都焉。至是即位。立正妃媛。躡鞞為皇后。事代主神女奉三種神器於正殿。日劍。日鏡。日璽。以天種子命。天富

命主祭祀。掌朝政。可美真手命率內物部衛官
中。道臣命率來日部護官門。可美真手。饒速日
之子也。

二年。戊壬論功行賞。以珍彥爲大和國造。劍根爲

葛城國造。弟狛爲猛田縣主。弟磯城爲磯城縣

主。賜道臣命宅地。武津見等受賜有差。可美真

手。天日方ヒ奇日方ヒ並爲申食國政大夫。

四年。甲子立靈時於鳥見山。祀皇祖天神。

四十二年。寅壬立皇子神渟。名川耳尊爲皇太子。

七十六年。子丙春三月。天皇崩於橿原宮。

丁丑歲。秋九月。葬神武天皇。

賴襄曰。我王國之成基。可謂深且遠歟。自神
武以前。莫得而知焉。蓋以神明之胤。累葉積
德。雖在西偏遐邇。屬望而發之於此爾。抑當
草昧之世。雄長碁峙之時。能一舉而定海內。
海內帖然。以開千萬年之業。自非天錫勇智
首出羣倫。烏能如此。諡曰神武。允矣。舊志稱
帝德明達。豁如。帝新得諸縣。而署之首長皆

疇昔之抗兵反及者。仍而用之。無所變受。其感恩効力於民。民亦便安之。可知也。且夫以敵帥之家嗣。而既納其降。則授之于戈。委以環衛之任。而不疑。非所謂推赤心人腹中者哉。雖然。總領郊畿。典官外之兵者。乃用勳舊。與內衛相制。猶彼漢之以羣國兵衛宮。以京輔兵衛城。唐之令元從禁軍出屯渭南。創業垂統者所爲。如合符節。亦可以見明達之一端矣。後世庸主。每因親踈。私存形迹。不能服

天下之心。而制禍患之萌。皆不達於此者也。或曰。神武以封建爲制。至天智革之。襄曰不然。吾觀神武東征之議。有言曰。四方未歸我治。遂使邑有首。縣有君。以相凌轢。如此者。神武之所患。而所以征而蕩一之也。然後命之首長。有新銓者。有因其故用之者。以大和推之。其他皆然。雖然。政任天造。無甚明制。可知也。而其後漸既弛廢。因襲矣。故天智脩而釐之。大定司牧之制。考課黜陟之法。盖成神武

之志以貽範百王者也。不然雖以天智之英武而革祖宗之制。變開國以還既成之勢。滅人國絕人世。不知其幾千萬。是一朝而可能乎。曰不能也。

綏靖天皇

諱神淳名川耳尊神武第三子。母媛賜韃皇。年十四立為太

子。在位三十三年崩。壽八十四。葬大和桃花鳥田丘上陵。

元年。庚辰春正月。天皇即位。遷居葛城曰高丘宮。

初天皇在儲位。三十四年。神武崩。在諒闇。庶兄手研耳命代聽朝政。威福由已。遂謀大逆。太子知之。密與母兄神八井耳命謀為之備。己卯歲。冬伺其困卧襲誅之。神八井耳戰懼不能射。太子奪其弓矢射殺之。神八井耳歎曰。吾不及汝武。宜乎能承續大業。吾當為汝輔而已。

二年。巳辛春立五十鈴依媛爲皇后。事代主神少女。

三年。壬午春。以彦湯支命爲申食國政大夫。

二十五年。甲辰春立皇子磯城津彦王手看尊爲

皇太子。

三十三年。壬子夏五月。天皇崩。

安寧天皇諱磯城津彦王手看尊。綏靖子。母五十鈴依媛皇后。在位三十

八年崩。壽五十七。葬前

秋七月。天皇卽位。

元年。癸丑冬十月。葬綏靖天皇。

二年。甲寅遷居片鹽曰浮穴宮。

三年。乙卯春立淳名底仲媛爲皇后。事代主神孫

鴨玉女。

十一年。癸亥春立大日本彥耜友尊爲皇太子。

三十八年。庚寅冬十二月。天皇崩。

懿德天皇諱大日本彥耜友尊。安寧第二子。母淳名底仲媛皇后。在位三

十四年崩。壽七十七。葬

元年。辛卯春二月。天皇卽位。秋八月。葬安寧天

皇。

二年。壬辰春。遷居輕地。曰曲峽宮。立天豐津媛為

皇后。息石耳命女。

二十二年。壬子春。立皇子觀松彥香殖稻尊為皇

太子。

三十四年。甲子秋九月。天皇崩。

乙丑歲冬十月。葬懿德天皇。

孝昭天皇

諱觀松彥香殖稻尊。懿德長子。母天豐津媛。皇后。在位八十三年。

崩。壽一百十四。葬掖上。博多山上陵。

元年。

丙寅春正月。天皇即位。遷居掖上。曰池心宮。

二十九年。甲午春。立世襲足媛為皇后。尾張連遠

祖瀛津世襲女。

六十八年。癸酉春。立皇子本足彥國押人尊為

皇太子。

八十三年。戊子秋八月。天皇崩。

孝安天皇

諱日本足彥國押人尊。孝昭第一子。母世襲足媛。皇后。在位一百一十七年。

崩。壽一百三十七。葬玉手丘上陵。

元年。己丑春正月。天皇即位。秋八月。葬孝昭天

日本後紀

卷之二十一 孝昭 孝安

負氏 歲及

日本書紀卷之八 孝靈天皇 七 刺比麻呂

皇。

二年。庚寅遷居室地曰秋津島宮。

二十六年。甲寅春立姪押媛為皇后

七十六年。甲辰春立皇子大日本根子彥太瓊尊

為皇太子。

一百二年。庚午春正月。天皇崩。秋九月葬于安

天皇。

二年。卒靈天皇。諱大日本根子彥太瓊尊。孝安

崩。壽一百二十八。葬片岡馬坂陵。

元年。辛未春正月。天皇即位。遷居黑田。曰廬戶宮。

二年。壬申春立細媛為皇后。磯城縣主大日女。

三十六年。丙午春立皇子大日本根子彥國牽尊

為皇太子。

七十六年。丙戌春二月。天皇崩。

卒元天皇。諱大日本根子彥國牽尊。孝靈

年。崩。壽一百十七。葬劍池島上陵。

元年。丁亥春正月。天皇即位。

四年。庚寅遷居輕地。曰境原宮。

日本書紀卷之八 孝靈天皇 負氏歲及

六年甲午九月葬孝靈天皇。

七年癸巳春立鬱色謎為皇后。鬱色雄命妹。

二十二年戊申春立皇子稚日本根子彦太日日

尊為皇太子。

五十七年癸未秋九月天皇崩。

開化天皇諱稚日本根子彦太日日尊。孝元第二子。母鬱色謎皇后。在位

六十年。崩。壽一百一十一。葬春日率川坂本陵。

冬十一月天皇即位。

元年甲申遷居春日。曰率川宮。

五年戊午春二月葬孝元天皇。

六年己丑春立伊香色謎為皇后。物部大綜麻杵

女。

二十八年辛亥春立皇子御間城入彦尊為皇太

子。

六十年癸未夏四月天皇崩。冬十月葬開化天

皇。

崇神天皇諱御間城入彦五十瓊殖尊。開化第二子。母伊香色謎皇后。在

位六十八年。崩。壽一百二十。葬山邊道上陵。

元年甲春正月。天皇即位。二月。立御間城。姬為皇后。大彥命女。

三年丙遷居磯城。曰瑞籬宮。

六年己遷奉神器于大和笠縫邑。祭天照大神。

命皇女豐鍬入姬。常侍掌祀事。先是。列朝皆安。

神器於殿內。同牀卧起。帝惧其褻瀆。故有此舉。

別摸造劍鏡。置之御座。

七年庚定天社。國社。神邑。神戶。

十年癸秋。遣大彥命于北陸。武武停川。別于東海。

吉備津彥于西國道。主于丹波。並授印將兵巡。

按。有不受令者。聽征誅之。未發。會武埴安彥反。

自山背。其妻吾田。自大坂。共襲京師。帝即命五

十狹芹彥。要擊吾田。斬之。命大彥及彥國。葺擊

埴安彥于輪韓川。南射殺之。冬十月。大彥等發

京師。

十一年甲大彥等還。

十二年乙校人民戶口。序壯老。課男女調役。初

帝即位。數年。飢疫盜起。帝憂惕。勵精求治。至是。

歲大稔。家給人足。民稱曰御肇國天皇。

十七年。庚子詔課諸國造舟船。

四十八年。辛未立皇三子活日尊為皇太子。命皇

長子豐城命鎮撫東國。

六十年。癸未出雲國亂。遣吉備津彥武渟川別計

乎之。

六十二年。乙酉詔河內開池溝通水利。

六十五年。戊子任那入貢。其使者蘇那曷叱知留

侍皇太子。

六十八年。辛卯冬十二月天皇崩。

賴襄曰。鴻荒之事。和漢同然。置而不論可矣。

雖然。祖宗之所源始。亦臣子之不可不知者。

非如漢人之語軒羲也。蓋大日靈貴之德。雖

不可窺測。微之神器。如有可得而言焉。夫鏡

者。明也。劍者。武也。而玉璽者。仁也。信也。仁信

明武。繼天君民之道盡矣。故以遺子孫曰。視

此猶視我國祚之隆。當與天壤無窮。因其言

之驗於後。可以知其德之基於前已。吾聞大

廟之充神庫者。耕織之具爲首。因此觀之。其猶后稷歟。及至玄孫。發跡西土。整旅東征。與文武之業無異。而垂統千葉。一姓不替。足以眇視彼八百載。其德果不可測也。夫前王之親神器。崇神之防褻瀆。其意一也。而崇神厲精治民。不虛肇國之號。真可謂善繼祖德者也歟。孔子曰。務民之義。敬鬼神而遠之。故敬神無如務於民也。世之稱神道者。悠繆荒誕。而無益於民。皆崇神之罪人也。吾嘗稱王業衰而神道興。何則是祖宗之事也。當王政盛時。誰敢騰之口舌。以樹私說哉。騰之口舌。以樹私說者。始於卜部兼俱之教。足利義尙噫。彼爲何等時邪。宜乎出此無忌憚者也。

日本正論 卷之六 十一 蘇且那片

垂仁天皇 諱活目 第三子。母御間城姬。皇后。在位

九十九年。壽一百三十九。葬菅原伏見陵。

元年。壬辰春正月。天皇即位。冬十月。葬崇神天皇。

二年。癸巳立狹穗姬為皇后。遷居纏向。曰珠城

宮。是歲遣歸蘇那曷叱知。厚賜任那主。新羅人途要奪之。二國相仇怨始此。

三年。甲午新羅王子天日槍歸化。賜邑于但馬。

五年。丙申狹穗彥反。伏誅。狹穗彥。皇后兄也。陰懷

日本正論 卷之六 垂仁 十一 負天歲反

異圖誘后行逆。后告實於帝。帝謂非后罪。命將討狹穗彥。狹穗彥入城拒守。后不忍坐視。兄死。抱皇子奔投城中。詔狹穗彥奉還。不奉詔。后使人奉皇子出城。而與兄同死。

十五年丙午秋。立日葉酢媛為皇后。丹波道主王女。

二十五年丙辰春三月。遷天照大神。于伊勢度會。建齋宮于五十餘川上。使皇女大和姬代豐。歛入姬奉齋焉。

二十七年戊午始以兵器為祭幣。是歲置屯倉于來目。

二十八年癸亥皇后日葉酢媛崩。初帝母兄和彥命薨。以近臣殉葬。帝聞其號泣聲。惻然。詔禁殉死。至皇后崩。野見宿禰奏請以土偶殉。帝嘉之。定為永制。宿禰賜姓土部。世掌大喪。宿禰出雲人。有勇力。嘗受詔與力人當麻蹶速角力。勝之。朝廷有相撲儀。始此。

三十五年丙寅令諸國開池溝。八百餘所。以假灌

漑民賴殷富。

三十七年。戊辰立皇三子大足彥尊為皇太子。賜

弓矢於皇長子五十瓊敷命。

九十九年。庚午秋七月。天皇崩。冬十二月。葬垂

仁天皇。

賴襄曰。自神武一傳。而有手研耳之事。十傳而有狹穗彥之反。皆變之大者。其得失之際。後王之所當鑒也。大凡人事莫重於繼續。而繼續原於婚姻。二者禍福之所由分也。匹夫

之家。且然。况有國及天下者。不慎於此。莫以持先業。而保億兆焉也。所以修前史者。於立后建儲之事。必謹書之。夫綏靖之為儲貳。既定於先皇在世之時矣。則手研耳。雖以庶兄有功伐。固不容覬覦。否則兄弟相殺。與玄武門喋血之禍。何以異哉。唯夫神武之慮。勝於唐高祖。是以綏靖無太宗之慙。雖綏靖之運。謀決機。能濟大難。抑亦神武早為之處置之所致也。狹穗彥身為帝戚。敢圖反逆。蓋亦有

以致之。崇神遣將四道。大彥命居首焉。乃皇
后之父也。豈賴其戚親。委以兵權邪。雖狹穗
彥之資位不可考。而非有權力者。何遽萌此
非望哉。其後若蘇我馬子。乃狹穗彥之志者
也。及至藤原氏。世藉戚畹。專恣極矣。而未嘗
至謀反逆者。雖名分大定。有異往昔。而亦不
躬握兵權。故爾可不鑒哉。至皇后之抱皇子
爲質。不過計免兄死已。而還質俱斃。雖其心
可悲。要之非配至尊。母天下者之所當爲也。
幸而垂仁不惑。使玉石共焚。而不恤。使其惑
而不能斷。叛臣將得其計。不亦危乎。

日本書紀卷之六
景行天皇
一
景行天皇

景行天皇

諱大足彥忍代別尊聖仁第三子母日葉酢媛皇后在位六十

年崩壽一百四十三年葬山邊道上陵

元年辛未秋七月天皇即位。居纏向日日代官。

二年壬申春立播磨稻日イハヒ太郎オホ姬為皇后。釋武彥

女。

四年甲戌春行幸美濃。

十二年壬午秋七月筑紫熊襲反。八月天皇親征。

行勦周芳ハナ豐前賊。冬十月至日向起行宮。曰高

屋宮。熊襲有二女。或獻策詔之歸順。長女納欵。

日本書紀卷之六 景行天皇 一 景行天皇

誘官軍殺熊襲帝惡其所爲誅之以次女賜火
國造駐日向六年筑紫悉平乃還

二十五年未遣武內宿禰巡察東北諸國還奏
其地沃壤民俗勇悍可收爲朝廷用

二十七年丁酉筑紫又亂命皇子日本武尊代
征召美濃尾張射手從之尊時年十六變服親
誦賊巢窺賊齏醉手刺殺之餘衆驚服乃還勦
吉備難波賊

四十年庚戌東夷反遣日本武尊征之吉備武彥

大伴武日副焉是歲封皇子大碓命於美濃

四十三年癸丑日本武尊平東夷而還至伊勢薨

初尊至駿河虜伴降襲官軍尊奮擊克之遂自

相模航海抵上總轉入陸奧蝦夷降附還巡視

上野信濃使武彥分按越國會于美濃平近江

賊獲病還獻俘伊勢大廟使武彥奏捷京師病

篤薨

五十一年辛酉初天皇欲以日本武尊爲儲貳

會其薨乃立其弟稚足彥尊爲皇太子是歲

以蝦夷俘。分居畿外播磨等五國。

五十二年。壬夏。皇后崩。秋。立八坂入姬為皇后。

八坂入彦女。

五十三年。癸亥。帝東巡。歷覽東海諸國。還駐伊勢。

踰年乃還。

五十五年。乙丑。遣宗室彦狹島王都督東山道諸

國。途病薨。明年。以其子御諸別王襲職。討蝦夷

未服者平之。

五十七年。丁卯。令諸國興田部屯倉。

五十八年。戊辰。行幸近江志賀。號高穴穗宮。

六十年。庚午。冬十一月。天皇崩於高穴穗宮。

賴襄曰。我朝以武立國。神武以還。經數十世。

雖時有變故。靖難戡亂。頃刻而辨。天下不搖。

者。非以兵權在上。綱維可挈故哉。然皆係內

變矣。其有外叛。始見於景行云。蓋雖神武能

肇造中土。東西諸道。號令未周。自崇神已漸

命將四出。至此治熊襲則親將伐之。何者其

事大也。其事大則其用兵亦大。大兵之權。不

可委之臣下也。及賊再燃，難於再動兵，則遣皇子代往，其慎也如此。故至巡察東國，雖初遣大臣，至經略之任，亦任之皇子，其意可以見已。及至後世，兵戎之事，委之有司，雖公卿亦不甚恤之。况於天子高拱深宮，曰：賊何能為？甚則不識將帥之面也。而責其殞軀夷賊，及於奏捷，又不時論賞，終之致大權下移，國勢一變，長不復於古，可勝歎哉。至景行之封皇子美濃，又以皇族管領東海，亦有深意存焉。

夫以未服之國，其土沃兵強，不可不收為我資，而不可任之牧宰，亦非其所能任也。於是封建宗室，使自經紀之，使其力足以鎮撫於當時，而藩屏於異日，以制內外輕重之勢，可謂知大計矣。中古郡縣成制，雖以親王任國守，其人皆生長婦人手，粹姿弱質，足不履地，皆虛任遙領，遣介掾代往而已。是以本支益弱，天子孤立，使朝廷大臣無所忌憚，未必不由此。獨後醍醐以諸皇子女將帥，得景行

之遺意。而諸皇子亦有雄勇勝任者矣。然終不能復古者。豈其時已不可為耶。抑天子不能躬親勤勞。克有終始。如景行也。

成務天皇

諱稚足。景行第四子。母八坂入姬皇后。在位六十年。崩。壽一百七。

狹城。肩列。陵。

元年。辛未春正月。天皇即位于高穴穗宮。

二年。壬申冬十月。葬景行天皇。

三年。癸酉春。以武內宿禰為大臣。帝與宿禰同年生。自幼相親善。景行帝嘗宴群臣。帝與宿禰不至。問之。答曰。百僚宴樂。宿衛不可不戒。景行嘉之。遂立為儲貳。以宿禰為傅。至繼位。有此命。置大臣始此。

日本書紀卷之二十一 仲哀 三十三 東山 別川

五年。乙亥詔界山河分國縣隨阡陌定邑里國郡

立造長縣邑置稻置東西曰日縱南北曰日橫

山陽曰影面山陰曰影脊

四十八年。戊午立皇從子足仲彥為皇太子

六十年。庚午夏六月天皇崩

辛未歲秋九月葬成務天皇

仲哀天皇

諱足仲彥日本武尊第二子成務無子故立為嗣母兩遣入姬

元年。壬申春正月天皇即位冬十月以大伴武

以為大連與大臣並輔朝政置大連始此

二年。癸酉春正月立氣長足姬為皇后氣長宿禰

王女二月行幸越前角鹿皇后及群臣從焉

帝南至紀伊會熊襲反親帥舟師征之遣使角

鹿令皇后以下會於穴門居豐浦行宮

八年。卯春進幸筑紫居香椎行宮秋九月會

群臣議進討皇后以為先征新羅則熊襲自服

矣帝不從親戰不克

九年。庚申春二月天皇病崩于香椎宮皇后與諸

日本書紀卷之二十一 仲哀 三十三 負弋歲反

大臣謀秘不發。喪令大連率群臣守行宮。而令武內宿禰密奉喪。殯于豐浦。終決策征新羅。修船艦弓弩。諭群臣曰。此事不必諉之汝等。吾自當之。事成共其功。不成吾獨有罪。於是遣鴨別當熊襲。而自齋戒禱神祇。爲男裝。誓師而發。冬十月。至新羅。新羅主波沙寐鏞不意我大兵奄至。惶遽出降。后命納質子。申盟約。徵犒師金帛八十船。遂爲歲貢定額。高麗百濟並望風歸款。乃置官司戍兵。凱旋十一月。至筑紫。十二月。生

皇子。名譽田別。初皇后有孕。征三韓而還。乃生。故稱胎中天皇。初景行帝身材長大。日本武尊仲哀皆類之。及皇子生。亦奇偉。腕肉突起。似母后雄裝負鞞狀。古語謂鞞譽田。故名云。

前志記仲哀崩之際。多曖昧者。後世讀者。不免容疑於神功皇后云。賴襄曰。是不容疑者。吾深會其前後事跡。斷知其不容疑也。夫熊襲久雄長西偏。以景行與日本武。前後討伐。而其蟠根餘孽。終不可拔者。蓋倚新羅爲後

援也。當時諸大臣更事如武內者，必有建舍
近擊遠之策者。皇后以有籌略，從軍與議，亦
右其策。而仲哀銳意誅鋤，不聽而親戰，敗衄
病創，創劇終崩。皇后恐諸軍沮喪，賊來乘之
大事去矣。是以與腹心密謀，秘喪不發，留大
連守行宮。如天子在狀，深溝高壘，相持不戰。
而潛兵急發，以遂行前策。直擣巢窟，奪其倚
據。然後熊襲果不攻而下矣。特以蹋海波赴
未知之地，衆情所疑懼，故多方託之。神明曰：
神告我以寶玉之國，帝不從，故暴殞。當相與
勉往取之，皆鼓舞從兵之語耳。史氏從而實
其事，皇張誇大而後人不察，所以致紛紜也。
胎中天皇之稱，已見民望所屬。雖有庶兄之
乘變圖自立，未幾就誅夷。攝政數十年，中外
無異議。可知其事之暴白，當時厭人心，而何
必容疑於千載之下。

應神天皇
諱譽田仲哀第四子母氣長足
 帝聽政四十年崩壽一百
 十一年崩壽一百
 河內惠我山岡陵
 辛巳歲春二月皇后奉帝至豐浦宮乃發仲哀
 帝喪將奉梓宮還京師時帝庶兄麿坂忍熊二
 王舉兵要之播磨皇后使武內奉帝航赴紀伊
 會麿坂暴薨忍熊退軍住吉皇后帥舟師直向
 難波忍熊又退軍菟道皇后與帝會命武內進
 擊忍熊忍熊敗走於瀨田冬群臣尊皇后為
 皇太后臨朝攝政

應神天皇

諱譽田仲哀第四子母氣長足

帝聽政四十年崩壽一百

辛巳歲春二月皇后奉帝至豐浦宮乃發仲哀

帝喪將奉梓宮還京師時帝庶兄麿坂忍熊二

王舉兵要之播磨皇后使武內奉帝航赴紀伊

會麿坂暴薨忍熊退軍住吉皇后帥舟師直向

難波忍熊又退軍菟道皇后與帝會命武內進

擊忍熊忍熊敗走於瀨田冬群臣尊皇后為

皇太后臨朝攝政

壬午歲冬十一月葬仲哀天皇。

癸未歲春稱帝為皇太子。

巳酉歲還新羅質子。

巳未歲遣使於魏。

丁卯歲百濟新羅共入貢。皇太后皇太子大喜。曰是先帝之所欲而不見也。群臣為之感動。

巳巳歲先是新羅奪百濟貢物。相易而獻。救逐新羅使者。遣使其國。責問之。至是遣荒田別等將兵援百濟。討新羅破之。遂定任那七國。加賜

地於百濟。

丙戌歲遣使於晉。

巳丑歲夏四月皇太后崩。壽一百歲。冬十月葬于狹城盾列池上陵。謚神功皇后。

元年庚寅春正月帝即位。都輕島。號豐明宮。

二年辛卯春立仲姬為皇后。

三年壬辰蝦夷入貢。先是百濟枕流卒。子阿花幼。叔父辰斯篡立。是歲遣紀角平羣木菟等責問之。國人殺辰斯以謝。角等立阿花而還。

日本書紀卷之八十一 東上苑片

五年甲定諸國海人山守部。

七年丙高麗百濟新羅任那並入貢令武內宿

禰役韓人穿池曰韓人池。

九年戊遣武內宿禰按察西海其弟甘美內宿

禰讒其密招三韓據筑紫謀反。敕遣使案驗有

真根子。貌類武內自殺以免之。武內潛請關白

明敕面對質甘美內伏罪特赦死一等。

十四年癸秦主政苗裔在百濟者歸化分置諸

郡使養蚕造絹賜姓秦氏。

十五年甲先是百濟王阿花無禮削其東韓

地阿花惧使其子阿直岐來朝謝罪至此復來

貢良馬阿直岐通經典帝使皇子稚郎子師學

焉阿直岐更薦其國秀士王仁。

十六年乙王仁來齋獻論語十卷尋阿花卒敕

遣歸阿直岐繼位復其削地。

賴襄曰道一而已矣道之在天下也猶日月

也日月者天下之日月也非一國所私有也

道亦然父子君臣夫婦無國無之而慈孝忠

日本書紀卷之八十一 賴氏載

義有別不雜。皆存於自然。非有待於人作也。我邦列聖。保民如子。不讓堯舜禹湯。其風俗尊君親上。相愛相養。又有過唐虞三代之民。則雖無經籍。其道固具在。特未有名而教之。曰仁曰義者耳。譬若人家。同是一里也。而居之。有舊有新。某巷陌。某井溝。皆有名目。記以帳簿。新者必問於舊者而知之。舊者曰。是吾巷陌井溝也。可乎。今天下之仁義也。儒者指而私之曰。是漢之道也。有稱國學者。斥而外之。曰。是非我之道也。皆非也。道豈有彼此。載之以文。彼較舊於我。彼來而貢之。我取而用之。與釀冶織縫之工。何異。載籍者。織縫釀冶也。而仁義者。蠶也。桑也。麩米銅鐵也。以麩米銅鐵蠶桑。爲自彼來者。儒者之見也。欲廢織縫釀冶者。國學者之說也。故曰皆非也。夫道一也。則學亦一也。寧有所謂國學云者乎。陋哉。且夫先王已取而用之。著爲令典矣。而敢非議之。是議先王之典者矣。而幸免於誅也。

之。曰。是非我之道也。皆非也。道豈有彼此。載之以文。彼較舊於我。彼來而貢之。我取而用之。與釀冶織縫之工。何異。載籍者。織縫釀冶也。而仁義者。蠶也。桑也。麩米銅鐵也。以麩米銅鐵蠶桑。爲自彼來者。儒者之見也。欲廢織縫釀冶者。國學者之說也。故曰皆非也。夫道一也。則學亦一也。寧有所謂國學云者乎。陋哉。且夫先王已取而用之。著爲令典矣。而敢非議之。是議先王之典者矣。而幸免於誅也。

（Faint bleed-through text from the reverse side of the page, including characters like 高麗, 表文, and 倭嫚）

二十八年丁高麗使至表文倭嫚稚郎子奏劾責使者壞表書。

三十七年丙遣使於吳求織縫工女先是百濟獻織縫釀酒冶工至是導我使入吳以漢人歸化者充使。

四十年己春立皇子稚郎子為皇太子大鷦鷯大山守並長帝特愛稚郎子立之。

四十一年庚春二月天皇崩大山守謀反大鷦鷯知之密告太子誅之太子素知大鷦鷯賢欲

讓位避之菟道。固辭相讓三年。貢獻者莫知所適。太子遂自殺。大鷦鷯驚馳至。慟哭。羣臣遂勸進卽位。

四十 仁德天皇

諱大鷦鷯應神第四子。母仲姬皇后。在位八十七年。崩。壽一百

十。葬百舌鳥野陵。

元年。癸酉春正月。天皇卽位。武內宿禰為大臣。如故。居難波。號高津宮。

二年。甲戌春。立葛城磐之姬為皇后。葛城襲津彥

女。

十年。壬午修皇宮。初帝登高。望見人烟稀少。知民

貧。乃痛自節儉。宮室不聖。任其頽圯。悉除租稅。

三年。望見炊烟盛起。喜語。皇后曰。朕富矣。后曰。

屋漏衣敝。何謂富乎。帝曰。天之立君。為民也。民

之富。乃朕之富也。臣民請輸稅修宮。不聽。至是。

始科課役。修之。不日而成。

十一年。癸未詔北河橫溢。下流不駛。每霖。海潮逆

上。民苦泥濘。宜鑿官北地。為渠通海。以全田宅。

又築茨田堤。是歲。新羅人朝貢。因從是役。

日本政記 卷之八十一 東上別片

十二年甲申秋高麗入貢獻鐵盾鐵的救饗使者。
令戶田宿禰射鐵的洞之。冬穿栗隈渠以溉
山背田。

十三年乙酉置茨田屯倉定春米部。

十七年己丑新羅不貢遣使責問乃貢絹物八十
艘。

三十年壬寅秋皇后遊熊野帝徵八田媛納宮中。
皇后聞恨之直赴山背筒城終焉。

三十一年癸卯春立皇子去來穗別為皇太子。

三十八年庚戌春立八田媛為皇后。

五十三年乙丑新羅不貢遣田道將兵討之虜四
邑民而還。

五十五年丁卯蝦夷反遣田道討之軍敗死之。

六十二年甲戌始置冰室。

六十五年丁丑遣難波根子武振熊勦飛彈山賊
宿禰。

七十八年庚寅大臣武內宿禰薨。

八十七年己亥春正月天皇崩帝末年刑措二十

日本文已 卷之八十一 三十一 負氏歲及

日本正記 卷之八 三十一 東上別片
餘歲及崩。民如喪父母。皇太子初納羽田黑媛
爲妃。太子之弟仲皇子佯稱太子。與姦事露。仲
畏罪反。時太子旣除喪。未卽位。仲舉兵圍宮。皇
太子方被酒卧。諸大臣入告。不信。扶上馬奔河
內。至埴生坂而醒。入大和。發當麻兵。遣弟瑞齒
別皇子討仲。瑞齒別恐事平後或被疑。請與平
羣木菟借。遂誘仲近。臣刺領巾。刺殺仲。木菟請
而誅刺領巾。太子乃還。冬十月。葬仁德天皇。
賴襄曰。仁德之所以爲仁可知已。仁德之言

曰。天爲民立君。君自儉以養民。民富則君富。
大哉言乎。是我列聖之所傳。而發之於帝。所
以貽範萬孫也。六經所訓。百史所傳。豈有以
尙此哉。自是其後。循之者安。違之者危。下至
武門。一興一廢。無不由此者。大哉言乎。有德
者有言。因其言可以知其德矣。稚郎子之讓
位。亦知其德屬天下之望也。然讓之可也。而
至於以讓殺身。過斷髮文身之秦伯。可謂爲
已甚者矣。遂致使後世容疑其間。以爲或有

希旨之臣。如羽父之請於魯隱者。而抱焉而
慟。又類宋太宗之哭德昭。豈仁德之處兄弟
又有未盡其善者邪。可勝惜哉。世知仁德之
仁而已。當帝之時。有若戶田之接高麗使者。
以弓力折服其心。有若田道之討新羅。避堅
攻瑕。仁者之勇。足以使將帥馭夷狄。又可以
見已帝之德。過禹之卑宮惡服。而不及湯之
不邇聲色。有文王之無逸。而無其儀寡妻。閨
門不脩。子孫視儆。故繼續之際。有仲皇子之
亂。允恭安康之際。亦云危矣。及正之智。雄略
之武。厯足以靖其難。而雄略之失任。那亦由
於好色。夫以仁德之德。而一不慎焉。則貽禍
後嗣如此。况不及仁德者。可不戒焉哉。

182
16
174

日本政記卷之一

Blank manuscript columns with vertical lines.

Handwritten text on the right edge of the page, including characters like '日本政記' and '卷之一'.

