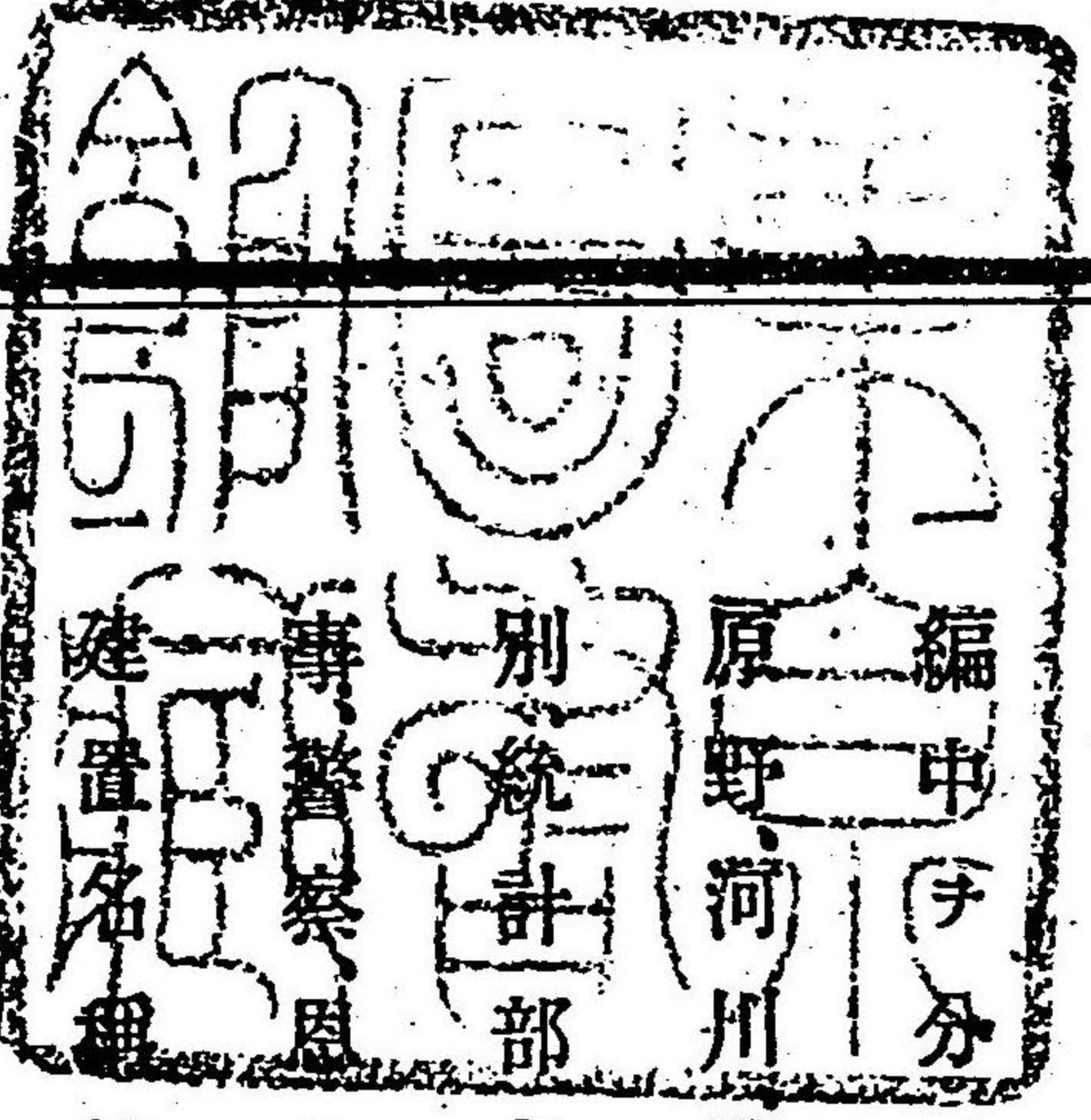


1072
870

明治二十七年
三重縣阿拜山田郡郡治一覽書

例言

一此編ハ阿拜山田郡ニ於ケル統計上ノ事實ヲ網羅シ併テ風土ノ要
一此編ハ材料ヲ地誌歴史等ノ成書並官公署役場學校會社組合等ノ調書ニ取リタ
ルモノトス但事實ノ未タ具ラサルモノナキニアラス是等將ニ年ヲ逐フテ完整
セシメテ期ス



編中ヲ分チテ二部三十五項トナス乃チ風土部位置疆域地勢廣袤氣候沿革山岳
原野河川池沼瀑布名所古蹟邑里兩郡所管區別官公署役場學校所在地及所管區
別統計部氣象土地戶口農工商牧畜家禽山林漁業金融交通土功衛生教育社寺軍
事警察
給褒賞恤救財政議會官公吏及文書附錄是ナリ
建置名稱
管治等ノ事ハ古來ノ諸説區々ニシテ定マラス仍テ姑ク書史ノ載スル
處ヲ末尾ニ附記シ以テ參考トス

一編中諸表ニ二十七年分又ハ二十七年中トアルハ明治廿七年一月一日ヨリ同十
二月三十一日ニ至ル間ニ於ケルモノニシテ年末現在トハ十二月三十一日ノ現
在數ナリ又二十七年度トアルハ乃チ會計年度ニシテ二十七年四月一日ヨリ二

十八年三月三十一日ニ至ル間ヲ云ヒ年度未現在トハ三月三十一日ノ現在數ナ
 一編中諸表ノ頁數ハ概子一位ニ止メ以下端數ハ四捨五入ノ法ヲ用キテ之ヲ加除
 ス但シ二三其例ニ倣ハサルモノアリ

目 録

○風土之部

第一	位置	一	丁
第二	疆域	一	丁
第三	地勢	一	丁
第四	廣袤	二	丁
第五	氣候	二	丁
第六	沿革	三	丁
第七	山岳	三	丁
第八	原野	四	丁
第九	河川	四	丁
第十	池沼	五	丁
第十一	瀑布	八	丁
第十二	名所古蹟	八	丁
第十三	邑里	十	丁
第十四	兩郡所管區別	十	丁
第十五	官公署役場學校所在地及所管區別	十五	丁
○附 記			
	建置	十	丁
	名稱	十九	丁
	管治	二十九	丁

○統計之部

氣象

第一	溫度雲量雨量	月別	二十一
第二	晴曇雨地震雷雨暴風	同	二十二

土地

第一	官有地反別	町村別	二十三
第二	民有地反別	同	二十四
第三	民有地地價	同	二十五
第四	民有地地價ノ平均	同	二十六
第五	開墾地成反別	同	二十七

戶口

第一	現住戶數本籍人員及族籍別	町村別	二十九
第二	現住人員職業別	同	三十
第三	本籍人出生死亡	同	三十一
第四	結婚離婚配偶出產職業區別	同	三十二

農工商

第一	農家戶數人口	町村別	三十三
第二	耕地地反別	同	三十五
第三	農產物收穫	郡別	三十六
第四	米麥作付反別收穫	町村別	三十八

第五	桑苗株數反別	同	三十九
第六	製茶養蠶製絲家數	同	四十一
第七	製絲工場	同	四十二
第八	茶繭蠶卵種蠶糸類產額價額	郡別	四十二
第九	工業人員	町村別	四十三
第十	工業人員	郡別	四十四
第十一	工業人員	同	四十五
第十二	工業人員	同	四十六
第十三	油類製造	同	四十六
第十四	油類製造	同	四十六
第十五	油類製造	同	四十六
第十六	油類製造	同	四十六
第十七	油類製造	同	四十六
第十八	油類製造	同	四十六
第十九	油類製造	同	四十六
第二十	油類製造	同	四十六
第二十一	油類製造	同	四十六
第二十二	油類製造	同	四十六
第二十三	油類製造	同	四十六
第二十四	油類製造	同	四十六
第二十五	油類製造	同	四十六
第二十六	油類製造	同	四十六
第二十七	油類製造	同	四十六
第二十八	油類製造	同	四十六
第二十九	油類製造	同	四十六
第三十	油類製造	同	四十六
第三十一	油類製造	同	四十六
第三十二	油類製造	同	四十六
第三十三	油類製造	同	四十六
第三十四	油類製造	同	四十六
第三十五	油類製造	同	四十六
第三十六	油類製造	同	四十六
第三十七	油類製造	同	四十六
第三十八	油類製造	同	四十六
第三十九	油類製造	同	四十六
第四十	油類製造	同	四十六
第四十一	油類製造	同	四十六
第四十二	油類製造	同	四十六
第四十三	油類製造	同	四十六
第四十四	油類製造	同	四十六
第四十五	油類製造	同	四十六
第四十六	油類製造	同	四十六
第四十七	油類製造	同	四十六
第四十八	油類製造	同	四十六
第四十九	油類製造	同	四十六
第五十	油類製造	同	四十六
第五十一	油類製造	同	四十六
第五十二	油類製造	同	四十六
第五十三	油類製造	同	四十六
第五十四	油類製造	同	四十六
第五十五	油類製造	同	四十六
第五十六	油類製造	同	四十六
第五十七	油類製造	同	四十六
第五十八	油類製造	同	四十六
第五十九	油類製造	同	四十六
第六十	油類製造	同	四十六
第六十一	油類製造	同	四十六
第六十二	油類製造	同	四十六
第六十三	油類製造	同	四十六
第六十四	油類製造	同	四十六
第六十五	油類製造	同	四十六
第六十六	油類製造	同	四十六
第六十七	油類製造	同	四十六
第六十八	油類製造	同	四十六
第六十九	油類製造	同	四十六
第七十	油類製造	同	四十六
第七十一	油類製造	同	四十六
第七十二	油類製造	同	四十六
第七十三	油類製造	同	四十六
第七十四	油類製造	同	四十六
第七十五	油類製造	同	四十六
第七十六	油類製造	同	四十六
第七十七	油類製造	同	四十六
第七十八	油類製造	同	四十六
第七十九	油類製造	同	四十六
第八十	油類製造	同	四十六
第八十一	油類製造	同	四十六
第八十二	油類製造	同	四十六
第八十三	油類製造	同	四十六
第八十四	油類製造	同	四十六
第八十五	油類製造	同	四十六
第八十六	油類製造	同	四十六
第八十七	油類製造	同	四十六
第八十八	油類製造	同	四十六
第八十九	油類製造	同	四十六
第九十	油類製造	同	四十六
第九十一	油類製造	同	四十六
第九十二	油類製造	同	四十六
第九十三	油類製造	同	四十六
第九十四	油類製造	同	四十六
第九十五	油類製造	同	四十六
第九十六	油類製造	同	四十六
第九十七	油類製造	同	四十六
第九十八	油類製造	同	四十六
第九十九	油類製造	同	四十六
第一百	油類製造	同	四十六

牧畜家禽

第一	牛數	町村別	五十一
第二	馬數	同	五十一
第三	牛乳搾取所	同	五十二
第四	屠牛場	同	五十二
第五	獸醫	同	五十二
第六	雞及產卵	町村別	五十三
第七	養雞場	同	五十三

山林

第一	官有山林種類別	五十四丁
第二	木材板皮竹類及薪炭產額	五十五丁
第三	菌茸類產額	五十六丁
第四	銃獵人員	五十七丁

漁業

第一	漁業戶數人口	五十七丁
第二	水產物漁獲數并價額	五十八丁

金融

第一	銀行	五十八丁
第二	質店	五十九丁
第三	登記買賣書入件數及價額	六十丁
第四	郵便爲替	六十一丁
第五	郵便貯金	六十二丁
第六	勸勉貯蓄組合	六十三丁
第七	公債所有人員及券面金高	六十三丁
第八	公債證書，移動	六十三丁

交通

第一	道路(其一)	六十四丁
第二	橋梁(其二)	六十五丁

土功

第三	里程	六十六丁
第四	車輛	六十七丁
第五	郵便	六十八丁
第六	小包郵便	六十八丁
第七	電信	六十九丁
第八	陸運營業者	六十九丁

衛生

第一	土木工費(其一)	六十九丁
第二	醫師	七十二丁
第三	鍼灸產婆藥劑師賣藥	七十三丁
第四	死亡者病名月別	七十四丁
第五	死亡者病名職業區別	七十四丁
第六	種痘	七十五丁
第七	娼妓徵毒檢査	七十六丁
第八	徵毒病院	七十七丁
第九	衛生費	七十七丁

教育

第一	學齡兒童修學不修學	七十八丁
第二	小學校教室級數生徒就學卒業數等	七十九丁
第三	學區學校職員學務委員數	八十一丁

第三
第四

各種組合及會合……………百十五丁
赤十字社々員……………百十五丁

三重縣阿拜山田郡郡治一覽書

○風土之部

第一 位置

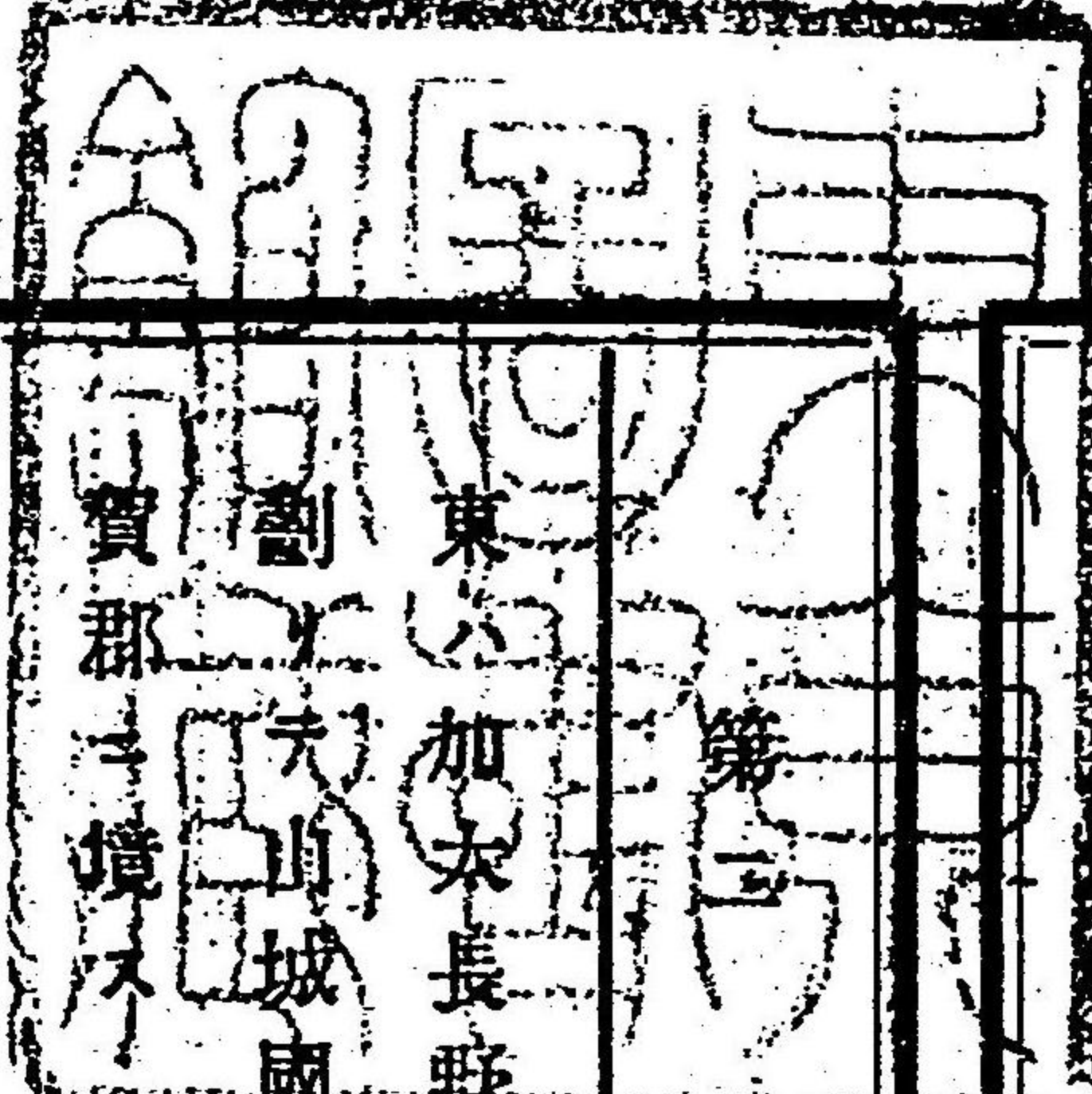
阿拜山田二郡ハ三重縣西々北ノ一隅ニシテ京都府ノ東滋賀縣ノ南ニ位シ北緯三十四度四十八分
三千秒西經四度四十五分(原基阿拜郡上野町大字丸之内)ニ當レリ

第二 疆域

東ハ加太長野ノ二嶺并笠取布引ノ二山ヲ以テ伊勢國鈴鹿、安濃、一志、ノ三郡ニ接シ西ハ伊賀山ヲ
劃シテ山城國相樂郡ニ界シ南ハ概子丘陵ニ倚リ伊賀郡ニ隣リシ北ハ連峰一帯ヲ限リテ近江國甲
賀郡ニ境ス

第三 地勢

阿拜郡
峯巒東北西三面ニ並列シ丘阜内部處々ニ起伏ス然レモ河ニ沿フノ地概子平行ニシテ田圃大ニ開



ク村落相望ム其尤モ廣坦ナルヲ上野近傍トス諸水皆西ニ流レテ山城ノ木津川トナル

山田郡
東北疊嶂連亘平地ヲ見ス中央以南伊賀郡ニ接スル所ハ山阜起伏シ坂坡極メテ多シ西南位龍王山
ノ支派西ヨリ東ニ延キ友生村ヲ畫シテ別ニ一域ヲナセリ山田友生ノ二川西ノ方阿拜郡ニ入ル沿
岸ノ地稍平坦ニシテ山田村大字平田近傍ハ其尤モ平ナル所トス

第四 廣 袤

阿拜郡

東西五里廿五町二十間南北四里十四丁四十間周回二十六里廿一間余面積拾五方里

山田郡

東西三里廿丁二十間南北一里三十丁周回拾八里三丁十九間余面積七方里

第五 氣 候

兩郡ノ氣候ハ伊勢地方ニ比シ概シテ寒冷ナリ殊ニ餘寒甚シク其融々溫暖ヲ感スルハ四月中旬ニ
アリ寒キ時一度攝ニ降り暑キ時三十四度攝ニ昇ル
霜ハ十月下旬ニ初リ翌三四月頃ニ終ル又曉霧ハ八月頃ヨリ翌一月ニ至ル間ニ於テ甚シク時ニ凍

々咫尺ヲ辨セサルコトアリ雪ハ五六回乃至十數回アリト雖積ムコト五六寸ヲ越ヘス雨ハ大約六十日
内外ニシテ風位ハ西北ヨリスルモノ年ノ七八分ヲ占ム

第六 沿 革

明治二年六月藤堂氏版籍ヲ奉還シ直ニ津藩ニ屬ス四年七月藩ヲ廢シ縣トシ更ニ之ニ屬ス同十一
月津縣ヲ安濃津縣ト改メ五年三月又三重縣ト改稱ス先是四年十一月行政區畫ヲ定メテ二郡ハ
第九大區トナリ大區扱所及之ニ屬スル小區扱所六ヶ所ヲ設ケタリ十二年二月郡區改正ニヨリ大
區ヲ廢シ郡役所ヲ置キ二郡ヲ管轄ス管下又四十二ニ區分シ每區戶長役場ヲ設ケ十五年其數ヲ改
メ七十四トナシ十七年十月復タ改メテ二十八トナセリ二十二年四月新制實施ニ當リ一町十九ヶ
村トナリ廿七年二月一個分村ノ爲メ一村ヲ増加シタリ

第七 山 岳

山岳到ル處ニ參差遷迤シ其數枚舉ニ追アラス然レモ崔嵬巉嶮ノモノニ乏シク又秃山赭峯少ナシ
杉檜蔭ナキ處雜木茂リ雜木疎ナル處野草滿ツ故ニ肥料薪炭材木菌類ヲ出スコト多シ今山頂ヘ十町
以上ノモノヲ記セバ則チ左ノ如シ

名	所屬地名	海面ヨリノ高サ	登山口ノ地名	山頂ヘノ里程
---	------	---------	--------	--------

西笠	旗	靈	御	高
教取	取		齊	旗
山	山	山	山	山
同	山田郡布引村	同郡東栢植村	同郡西栢植村	阿拜郡新居村
千五百六十八尺	千七百四十尺	二千八百六十尺	二千八百八十尺	三千六百尺
大字	大字	大字	同	大字
川北	廣瀬	上栢植	下栢植	西山
二十	一里	一里	一里	二十
八丁	八丁	二丁	三丁	三丁

第八 原野

原野ト稱スヘキモノ多カラス其面積十町歩以上ノモノヲ舉グレハ左ノ如シ

壬生野	九澤野	靈山	余野	長者屋敷野
同村大字	同郡壬生村	同郡西栢植村	同郡東栢植村	阿拜郡中瀬村
二丁卅二間	十一丁卅間	一丁五十間	十五丁四間	三丁四十間
六丁十五間	三丁	五丁	五丁	三丁四十間
二十三町	十四町	五十八町	五十一町	十二町
同	平原	高原	同	平原
同	同	否	便	否

第九 河川

川皆淺クシテ水概急激ナリ且大雨至レバ忽漲溢シテ田野ヲ浸スヲアリ而シテ舟楫ノ便ナク漁利亦甚多カラス乃産スル處ノモノ僅ニ鯉鮒鮎鱧其他數種ノ小魚ニ過キス然レ沿岸田圃ノ養水ハ盡ク是ノ河川ニ仰ケリ

長田川	服部川	栢植川	河合川	久米川	瀧川	馬野川	倉部川	鞆田川
伊賀郡上津村	山田郡阿波村	阿拜郡東栢植村	滋賀縣甲賀郡雲井村	山田郡友生村	阿拜郡壬生野村	山田郡布引村	阿拜郡東栢植村	阿拜郡鞆田村
阿拜郡花之木村	山田郡布引村	阿拜郡西栢植村	阿拜郡玉瀧村					
四三丁	六〇〇	六〇〇	四三〇	三三〇	二二〇	一〇五	一三〇	二二三
山城國相樂郡大川原村	阿拜郡新居村	阿拜郡三田村	阿拜郡河合村	阿拜郡城南村	栢植川ニ合ス	服部川ニ合ス	阿拜郡西栢植村	阿拜郡河合村
川トナル	ニテ長田川ニ合ス	ニテ服部川ニ合ス	ニテ栢植川ニ合ス	ニテ長田川ニ合ス			ニテ栢植川ニ合ス	ニテ河合川ニ合ス

第十 池沼

大池小池所々ニ散在シ概子人爲ノモノタリ十二八九ハ田ノ養水ニシテ旁ヲ魚類ヲ畜育セリ其一

白藤ノ瀧
阿拜郡壬生野村大字山畑ニアリ高拾丈
不動ノ瀧

阿拜郡新居村大字西村ニアリ高貳丈余

第十二

名所古蹟

兩郡ハ墳ヲ畿内ニ接シ古墳墓古戰場及諸種ノ遺蹟今猶存スルモノ多シ從テ古來名城勝區トシテ時ニ雲郷月客ノ嘯咏ニ上リ或ハ騷人韻士ノ來往シタル場所甚タ少カラスト雖凡舊記概子湮滅シテ傳ハラス書史ノ載スル所往々其趣ヲ異スルモノアリ今三國地誌、伊賀名所記及其他ノ諸書ニ就キ其梗概ヲ左ニ掲ク亦タ十一ナチ千百ニ存セントスルノミ

但阿辨忌寸墓以下單ニ名稱及所在地ヲ列記ス

白鳳城墟 上野公園

白鳳城墟ハ藤堂氏ノ城趾ニシテ素ト少將高虎ノ經營ニ係リ上野町大字丸之内ニアリ東西三百間南北二百間北ハ山ヲ負ヒ三面ハ外堀(外堀ノ内西大手門以西ハ明治七年ヨリ之ヲ埋メ今ノ馬苦勞町幸坂町トナル)ヲ以テ限ル本丸ハ地高クシテ北部ニ位シ廻スニ内堀ヲ以テス東ニ二ノ丸

アリ西ニ西之丸アリ而シテ中央ヲ天主臺トス今ノ上野公園是ナリ

上野公園ハ明治十七年四月ノ創設ニシテ反別五町八反三畝十四步(城外官林ヲ除キ)アリ土地高燥ニシテ上野市街ニ臨ミ伊賀國四周ノ山色長田服部久米諸川ノ水光俱ニ一望スヘク巨樹蔚蒼奇石磊砢自カラ閑雅幽邃ヲ覺ユ而シテ城礎ノ儼手タル回濠ノ湛々タル遠ク當年ノ偉業ヲ追想スヘシ

鍵屋ノ辻

上野町ノ西北端字壽町大和街道ノ通路ニ在リ寛文十一年十一月備前岡山ノ城主池田氏ノ臣渡邊數馬ヲ始メ荒木又右衛門(當阿拜郡荒木村ノ産ニシテ數馬カ妹婿)川合武右衛門岩本孫右衛門等カ數馬ノ爲メニ其仇河合又五郎外三人ヲ打シ所ニシテ世ニ伊賀越敵打ト云フモノ是ナリ

仁木義視ノ宅跡

上野町大字西之丸ニ在リ舊形ヲ知ル能ハスト雖モ字藏王町ト云フ處ヲ今尙仁木屋敷ト云フ

芭蕉塚

松尾桃青ノ故郷塚ニシテ上野町大字農人町愛染院ノ境内ニアリ

菘蟲冢

桃青五庵ノ一ニシテ風致最モ古雅ナリ上野町大字西日南ノ南端ニ在リテ舊形ヲ現在ス

比白山

長田村大字長田ニアリ天正年間當國武勇ノ士此ニ據リ織田信長ノ軍ト戰ヒ終ニ敗北シ同山ノ大伽藍ハ悉ク兵燹ニ罹リ鳥有ニ歸セシト云フ

西蓮寺

阿拜郡長田村大字長田ノ地域ニシテ比自山ノ半腹ニ在リ三國地誌ニ依レハ延暦二十四年傳教大師ノ創造ニ係リ明應年間僧眞盛ノ中興スルトコロナリト云フ堂宇壯麗ニシテ頗フル風景ニ富ミ山内亦タ眞盛上人ノ墓アリ

正月堂

阿拜郡島原村觀菩提寺是ナリ南京二月堂ノ別院ニシテ天平二年聖武帝ノ創建シ玉フ所僧實忠ヲ開祖トス本尊十一面觀世音ハ名工春日ノ作ニ係リ堂宇ト共ニ天正ノ兵火ヲ免カレ今猶存ス事ハ三國地誌ニ詳ナリ寺域ハ字二ノ井ニ在リ一面ノ山坡甚タ廣カラスト雖モ處々ニ老松古木ヲ點綴シ人烟稀疎風色閑放ニシテ後ヘニ一帶ノ山ヲ負ヒ前ハ則チ岡陵起伏ノ間仄徑逶迤トシテ遙ニ本村ノ南部ヲ瞰下ス誠ニ近郷ノ靈區タリ

陶窖故址

丸柱村大字丸柱字寺谷ニ往古ノ陶窖アリ伊賀燒ト稱スルモノ是ナラント云フ

服部里

阿拜郡府中村大字服部ニシテ服部川兩岸ノ地是ナリ往古久禮波登利又ハ俱禮羽ト唱ヘ天平風土記准后記等ニ其名著ハル蓋服部ハ機織ノ轉訛ニシテ應神帝ノ并歸化ノ工人此地ニ衣ヲ濯ヒ帛ヲ晒セシ政事アリト云フ堤上數株ノ古松鬱然トシテ天ニ朝シ風物甚タ佳ナリ

敢國神社

阿拜郡府中村大字一之宮ニアリ國幣中社兼郷社ニシテ社域三千餘坪ヲ有シ規模宏壯ニシテ郡

内ノ名區ナリ

長者屋敷

中瀬村大字西明寺ノ南部ニアリ反別凡一町余歩土地平坦ニシテ青松林ヲ成ス四方ニ高四尺余ノ土手形今尙存ス

靈山寺

阿拜郡西柘植村大字下柘植ニ屬シ靈山ノ麓ニアリ寺傳ニ據レハ傳教大師ノ創立ニシテ天正中兵火ニ罹リ僧坊悉ク烏有ニ歸セシカ延寶ノ頃今ノ地ニ再建ストアリ今靈山ノ絶頂ニ七堂伽藍ノ遺蹟猶存ス又山中ニ櫻地藏、六地藏、國見地藏、及北畠准后手栽櫻ト稱スル古木アリ好古ノ士往々杖ヲ曳クト云フ

平田城

山田村大字平田字古城ニ在リテ東堀西堀ノ名稱アリ(今皆田圃トナリテ形跡ヲ止メス)源平盛衰記ニ壽永三年山田郡住人平田四郎貞繼法師ト云フモノ伊賀伊勢ノ勇士ヲ平田城ニ衆會シテ謀叛ヲ起ス云々トアリ

宮人伊賀宅子父郡司某ノ第址

山田村大字風凰寺ニアリ當國郡司某ノ女初メ采女トナリ後チ宮ニ入り天智帝ニ仕ヘ奉リテ大友皇子(弘文天皇)阿閉阿雅ノ皇女ヲ生ムト云フ

新大佛寺

山田郡阿波村大字富永ニアリテ郡内有數ノ巨刹タリ鎌倉實記ノ載スル所ニ據レハ本寺ハ建久

年間源右府頼朝ノ創立ニシテ俊乗坊重源ヲ開祖トス天正中伊賀騷乱ニ當リ堂塔伽藍悉ク兵燹ニ罹ルト雖モ享保ノ頃再建シ今尙ホ寺中ニ奇什逸品ヲ藏ス其境域ハ前面笠取山ヲ隔テ伊賀郡ニ對シ後ハ長野加太ノ群嶺斜メニ東北ニ聳ヘ南西一帯ノ岡巒ハ一條ノ清泉ヲ挾テ遠ク阿拜郡ニ近ク滿目ノ風勝一望眼底ニ落チ四時山水ノ美人ヲシテ陶然仙境ニ入ルノ想アラシム

名	稱	所	在	地
阿辨忌寸墓		阿拜郡上野町大字馬苦勞		
僧敬叟墓		全 郡城南村大字久米		
大野木郷		全 郡花之木村大字大野木		
大和司頼正石塔、射手里		全 郡長田村大字長田		
朝屋郷		全 大字朝屋		
三條宗近宅址		全 郡島ヶ原字大道（一説ニ丸柱村大字音羽）		
島ヶ原		全 郡島ヶ原村		
伊登内親王墓、鐘塚、新家廢驛		全 郡新居村大字波野田		
頓阿庵址、仁木宅址、淺子井、國分寺		全 郡三田村大字三田		
三ノ宮、懸渡、御墓山		全 郡府中村大字坂之下		
鍛工國綱ノ宅址		全 大字土橋		
國府		全 大字佐那具		
荒木里		全 大字服部		
		全 郡府中村		
		全 郡中瀬村大字荒木		

河合里
天津社
陽夫多神社
田中森
玉瀧寺、一簀
幡岡峯戰場
平田戰場、倉部山、柘植
西森
平宗清堡
若林御園
山田山
鳥坂明神
信太義廣墓
鳴塚、大友王城
井墜山
左妻岩窟
馬野村、酒解里
佐々木秀義墓
檜塚 式部塚

全 郡河合村大字川合
全 大字石川
全 大字馬田
全 大字馬場
全 郡玉瀧村大字玉瀧
全 郡輛田村大字小杉
全 郡東柘植村大字上柘植
全 大字上村
全 郡西柘植村大字下柘植
全 郡壬生野村
山田郡山田村
全 大字甲野、全平田、全出後
全 大字千戸
全 大字鳳凰寺
全 郡布引村大字廣瀬
全 大字中馬野
全 郡布引村
全 郡阿波村大字富永
全 郡友生村大字喰代

第十三 邑 里

上野 阿拜郡ノ南部ニ位シ大和伊賀名張ノ各縣道其他各里道ノ要衝ニ當リ當伊賀國ノ首邑タ

リ戸數二千八百七十人口一萬二千八百余職業ハ大半商ニシテ工之ニ次キ農之ニ次グ
 古へ上野ハ服部郷ニ屬シ後チ上野驛ト改稱ス慶長ノ頃上野驛ハ只農人町ノ一町ナリシカ藤堂
 氏ノ之ヲ領スルト共ニ今ノ市街ヲ形レリト云フ
 島ヶ原 阿拜郡島ヶ原村字町小塙ニシテ大和街道ニ當リ戸數百五十六人口六百三十概子農ニシ
 テ商工ヲ營ム者僅ニ十數戸ヲ出テス
 佐那具 阿拜郡府中村大字佐那具ニシテ大和街道ニ沿ヒテ橋ヲ連ヌ戸數百四十三人口八百六十
 八商ヲ業トスルモノ凡ソ七分其他農工ナリ
 柘植 阿拜郡東柘植村大字上柘植ニシテ大和街道ニ當ル驛ノ東北數丁ヲ間ダテ關西鐵道株式
 會社柘植停車場アリ戸數百三十人口六百六十職業ハ農凡ソ六分工商四分ナリ
 山田(又云平田) 山田郡山田村大字平田ニシテ伊賀街道ニ沿フ戸數一百六人口四百五十二農ヲ業トス
 ルモノ凡ソ七分他ハ商工ナリ
 平松 山田郡阿波村大字上阿波ニシテ伊賀街道ニ當ル戸數七十二人口三百六十多クハ農ニシ
 テ商工ヲ營ムモノ僅ニ三分余ニ過キス

第十四 兩郡管屬署名

陸軍 第四師團(大坂)
 海軍 橫須賀鎮守府

裁判 安濃津地方裁判所 名古屋控訴院
 遞信 名古屋郵便電信局
 土木 第四區土木監督所(名古屋)
 森林 大坂大林區署

第十五 兩郡内官公署役場學校所在地名

署	名	所	在	地
安濃津地方裁判所	上野支部	阿拜郡上野町大字中町		
上野區裁判所		阿拜郡西柘植村大字新堂		
上野區裁判所	西柘植出張所	「上野區裁判所及西柘植出張所ノ登記管轄區域ハ左ノ如シ」		
阿拜郡上野町小田村城南村花之木村長田村丸柱村新居村府中村三田村島ヶ原村中瀬村山田		郡山田村布引村阿波村友生村(上野區裁判所)		
阿拜郡河合村玉瀧村鞆田村東柘植村西柘植村壬生野村(西柘植出張所)		阿拜郡上野町大字西之丸		
上野監視區長駐劄所		全 全 大字丸之内		
上野小林區署		全 全 大字東町		
上野郵便電信局		全 府中村大字佐那具		
佐那具郵便局				

柘植郵便局

平松全

山田全

嶋原全

玉瀧全

丸柱全

上野收税署

上野警察署

上野警察署 柘植分署

〔上野警察署及柘植分署ノ管轄區域左ノ如シ〕

阿拜郡上野町小田村城南村花之木村長田村嶋原村丸柱村新居村三田村府中村中瀬村河合村

山田郡山田村布引村阿波村友生村(上野警察署)

阿拜郡玉瀧村鞆田村東柘植村西柘植村壬生野村(柘植分署)

阿拜山田郡役所

上野町役場

小田村全

城南村全

花之木村全

長田村全

嶋ヶ原村全

丸柱村全

新居村全

全 東柘植村大字上柘植

全 山田郡阿波村大字上阿波

全 山田村大字平田

全 阿拜郡嶋ヶ原村

全 玉瀧村大字玉瀧

全 丸柱村大字丸柱

全 上野町大字西町

全 全 大字丸之内

全 東柘植村大字上柘植

三田村全

府中村全

中瀬村全

河合村全

玉瀧村全

鞆田村全

東柘植村全

西柘植村全

壬生野村全

山田村全

布引村全

阿波村全

友生村全

阿拜山田郡高等小學校

第壹分校

第貳分校

第參分校

丸之内尋常小學校

寺町尋常小學校

忍町尋常小學校

小田尋常小學校

小田南部尋常小學校

花之木尋常小學校

嶋ヶ原南部尋常小學校

全 三田村大字三田

全 府中村大字印代

全 中瀬村大字西明寺

全 河合村大字馬場

全 玉瀧村大字玉瀧

全 鞆田村大字上友田

全 東柘植村大字上柘植

全 西柘植村大字新堂

全 壬生野村大字川東

全 山田郡山田村大字平田

全 布引村大字廣瀬

全 阿波村大字猿野

全 友生村大字上友生

全 阿拜郡上野町大字丸之内

全 鞆田村大字中友田

全 西柘植村大字新堂

全 山田郡布引村大字川北

全 阿拜郡上野町大字丸之内

全 全 大字寺町

全 全 大字忍町

全 小田村

全 城南村大字木興

全 花之木村大字大ノ木

全 嶋ヶ原村

嶋ヶ原北部尋常小學校
 長田尋常小學校
 東西尋常小學校
 波野田尋常小學校
 西山尋常小學校
 丸柱尋常小學校
 三田尋常小學校
 土橋尋常小學校
 佐那具尋常小學校
 服部尋常小學校
 中瀬尋常小學校
 河合尋常小學校
 玉瀧尋常小學校
 榎山尋常小學校
 鞆田尋常小學校
 東柘植尋常小學校
 西柘植尋常小學校
 川東尋常小學校
 山畑尋常小學校
 眞泥尋常小學校
 平田尋常小學校
 布引尋常小學校
 阿波尋常小學校
 友生尋常小學校

阿拜郡嶋ヶ原村
 全 長田村大字長田
 全 新居村大字西村
 全 大字波野田
 全 大字西山
 全 丸柱村大字比曾河内
 全 三田村大字三田
 全 府中村大字土橋
 全 大字佐那具
 全 大字服部
 全 中瀬村大字西明寺
 全 河合村大字馬場
 全 玉瀧村大字玉瀧
 全 大字榎山
 全 鞆田村大字上友田
 全 東柘植村大字上柘植
 全 西柘植村大字新堂
 全 壬生野村大字川東
 全 大字山畑
 山田郡山田村大字眞泥
 全 大字平田
 全 布引村大字奥馬野
 全 阿波村大字猿野
 全 友生村大字中友生

喰代尋常小學校

全 全 大字喰代

○ 附 記

建 置

延長風土記ニ曰ク伊賀國者、往昔屬伊勢國、大日本根子彦太瓊天皇(編者曰孝靈帝御諱)御宇癸酉、分爲伊賀國、
 本此號者、伊賀津姫之所領之郡也、仍爲郡名、後亦爲國名云々、標注伊賀名所記(入交省書著省齋通稱太郎津藩)ニ藤堂元甫(本姓保田通稱采女號)ノ言ヲ援テ曰ク延長風土記曰、孝靈天皇ノ御宇伊勢國ヲ分テ伊
 賀國トス(下畧)トアル是ナリ然レモ伊賀史ノ載スル所ヲ見ルニ曰ク孝靈天皇御宇、癸酉正月、立大日
 本根子彦國率尊爲皇太子、爾時太子奏言、神風也伊勢國者伊勢津彦之國也、而伊賀國津媛知成國矣、
 其國臣知之、天皇許之、因爲伊賀國、不實割伊勢國、置伊賀國、依皇太子之望、假設號也、志賀高穴穗朝、
 伊香津別命爲伊香國造、是定分國之始也、只今之伊香一郡而已、存德天皇御宇、隸伊勢國、天武天皇御
 宇庚辰、新勅割伊勢國四郡、爲伊香國、云々トアリテ風土記ノ所説ト稍ヤ異ナルトコロナキニアラ
 ス而シテ扶桑畧記、倭姫命世記ハ共ニ天武天皇九年庚辰七月ニ伊勢四郡ヲ割キテ伊賀國ヲ建ツト
 アリ伊賀史ノ所謂天武天皇御宇庚辰云々ト互ニ相發ス是蓋後世學者ノ天武帝九年ヲ以テ伊賀分
 國ノ創始ナリト爲ス所以ナリ

名 稱

阿拜郡

天平風土記ニ曰ク阿波郡、此郡始屬伊勢國、云阿波庄、(中畧)故名阿波、謂阿波者音謬也、又云阿拜、謂阿倍者、此處爲國府、其府務之宅地謂阿倍、故今謂阿倍郡者、此其言謬也云々延長風土記ニ曰ク往昔阿辨忌寸死此有墳、仍而有此號云々又古へ阿閉、阿倍、敢、綏、ニ作ル事ハ標注伊賀名所記ニ見ユ而シテ同書ニ又阿拜ハ阿拜ヨリ謬リタルナルヘシトノ説ヲ載セタリ

山田郡

倭名鈔註ニ也未太ト記シ雅字キサルモ其他ノ諸書ハ皆山田郡ニ作ル

管治

三國地誌ニ曰ク續日本記日、元明天皇和銅五年伊賀國司阿直敬云々其後國司守護ノ交代管治スルモノ無慮五十餘姓、載セテ地誌ニ在リ、然レモ其間任限ノ闕如スルモノ一ニシテ足ラズ赴任遷任ノ別亦タ詳ナラズト爲ス慶長十三年藤堂高虎ノ封土ニ屬シ(亦タ地誌ニ據ル)テヨリ明治二年ニ至ル二百六十一年、世襲スルモノ十二世、之ヲ高虎、高次、高久、高睡、高敏、高治、高豊、高悠、高嶽、高兌、高猷、高潔トス明治二年藤堂氏版籍ヲ奉還スルニ及テ津藩ト爲ル事ハ沿革ノ頃ニ詳ナリ

○統計之部
氣象

第一	溫度雲量雨量		
	溫度	雲量	雨量
月別	度	月	均
一	四九六	五三	〇五
二	三七一	五三	〇四
三	八七二	七六	二九六
四	一六三三	五九	六四三
五	二二三四	四七	一〇一〇
六	二六三七	五六	四〇三
七	三〇九八	三六	三〇六
八	三〇六三	三一	四〇九
九	二五九三	六九	三二五
十	一六四〇	七三	二六四
十一	一二六四	四二	〇三三
十二	六四九	五八	〇四二
一年平均	一七〇三	五四	二四七

備考

一溫度雲量雨量ハ毎日午前十時ニ觀測ス

氣象

一 温度ハ攝氏寒暖計ニ據リ雲量ハ蒼天ヲ零トシ滿天曇リタルヲ十トシテ觀測シタルモノナリ
 一 雨量●点ハ「ミリメートル」ナリ

第二

晴曇雨地震雷雨暴風

(廿七年分)

月別種別	月別										
	一	二	三	四	五	六	七	八	九	十	十一
晴	一八	一七	二二	一四	二二	一六	一六	一七	一〇	一三	二〇
曇	七	八	二	五	五	四	五	五	九	一	七
雨	六	三	八	二	五	一〇	一〇	九	九	四	九
雷雨											
地震											
暴風											
合計	一九四	七六	七六	九五	五	五	五	五	五	五	五

備考
 一 雷雨地震ノ欄ニ掲記セシモノハ晴曇雨ノ内譯數ナリ

土地

第一

官有地

(廿七年未現在)

町村名	町村名														
	上野	小南	城之	花之	長原	島田	丸居	新田	三田	府中	河合	玉瀧	東植	西植	壬生
田	一〇三	一八二	一〇〇	二二	二四	一〇〇	三三	三三	一〇〇	四〇	九〇	二二	一〇	五二	五二
畑	一〇三	一八二	一〇〇	二二	二四	一〇〇	三三	三三	一〇〇	四〇	九〇	二二	一〇	五二	五二
宅地	一〇三	一八二	一〇〇	二二	二四	一〇〇	三三	三三	一〇〇	四〇	九〇	二二	一〇	五二	五二
山林原野	七六	八八	八八	八八	八八	八八	八八	八八	八八	八八	八八	八八	八八	八八	八八
河川	一〇三	一八二	一〇〇	二二	二四	一〇〇	三三	三三	一〇〇	四〇	九〇	二二	一〇	五二	五二
道路	一〇三	一八二	一〇〇	二二	二四	一〇〇	三三	三三	一〇〇	四〇	九〇	二二	一〇	五二	五二
其他	一〇三	一八二	一〇〇	二二	二四	一〇〇	三三	三三	一〇〇	四〇	九〇	二二	一〇	五二	五二
計	一〇三	一八二	一〇〇	二二	二四	一〇〇	三三	三三	一〇〇	四〇	九〇	二二	一〇	五二	五二

氣象

町村名	地目		計
	田	畑	
友生			四四三
阿波			八一八
布引			九三五
合計			二,七八〇,八五三
山林			二,七九二,五
河川			四三二
道路			二,七九二,五
其他			二,七九二,五
計			四,一六四,〇〇二

第二 民有地反別

(廿七年未現在)

町村名	種目		計
	田	畑	
玉河	八,一九四二	一,五〇三,二九	九,六九五
中府	一,四〇二,七一	三,九〇二,六	五,三〇四,八
三田	二,二八,九四三〇	九,八六二〇五	一〇,一五一,一
新居	二,四六,三〇一七	六,七一〇二五	八,一七六,三
丸柱	二,〇四,二二六	四,八一四三三	六,一五八,六
島原	二,八四,〇四五	二,〇五二二三	四,八九二,七
長木	一,八七,三七〇七	二,七〇一三	四,五七九,一
花田	二,五八,五八二	三,九七六〇五	六,五六一,一
城田	一,六〇,三八三	二,八六二一〇	四,四六五,三
小南	四,七三,九四〇	五,九六六一六	一〇,七〇六,六
上野	三,〇〇,三九九	八,〇九五三四	一〇,〇五五,三
合計	二,七九,五〇四	六,二二,二一〇	三,四一七,七

町村名	種目		計
	田	畑	
合計	五九八,二六二五	一,五三一,五二〇	七,五〇〇,〇
友生	四四,五三九四	七〇,九七二	一一五,五一一
阿波	二,五七,三三二	六四,九九二七	六七,五六五
布引	一一,二一〇二七	二四,〇五二	三五,二六二
山田	六五,一三五〇八	九六,二〇二七	一六一,三五五
山田	三,七六,四八三	六二,一五二八	四,三八八,六
壬植	三,八一,三三九	五九,九九〇五	六二,八〇四
西植	三,五九,六二五	九三,七九二七	九七,三八八
東植	三,八一,三三九	五九,九九〇五	六二,八〇四
鞆田	二,二,六三〇八	八六,五三〇九	八八,七六一
合計	二,二,六三〇八	八六,五三〇九	八八,七六一

第三 民有地地價

(廿七年未現在)

町村名	種目		計
	田	畑	
上野	三,八一,三三九	五九,九九〇五	六二,八〇四
小南	四,七三,九四〇	五,九六六一六	一〇,七〇六,六
城田	一,六〇,三八三	二,八六二一〇	四,四六五,三
花田	二,五八,五八二	三,九七六〇五	六,五六一,一
長木	一,八七,三七〇七	二,七〇一三	四,五七九,一
島原	二,八四,〇四五	二,〇五二二三	四,八九二,七
丸柱	二,〇四,二二六	四,八一四三三	六,一五八,六
新居	二,四六,三〇一七	六,七一〇二五	八,一七六,三
三田	二,二八,九四三〇	九,八六二〇五	一〇,一五一,一
新中	一,四〇,二二六	三,九〇二,六	五,三〇四,八
三府	二,二八,九四三〇	九,八六二〇五	一〇,一五一,一
合計	二,二,六三〇八	八六,五三〇九	八八,七六一

土地

廿五

廿四

戶口

町村名	種別	第一		本籍		人	
		現住戶數	計	男	女	男	女
上野	野	287	754	348	406	283	463
小城	城	201	644	265	379	201	378
花城	之	444	1,188	564	624	444	644
長島	島	362	1,127	481	645	362	511
長島	之	309	778	414	364	309	414
島	島	590	1,445	645	800	590	800
九	九	842	2,042	1,042	1,000	842	1,000
新	新	241	664	341	323	241	323
三	三	691	1,939	841	1,098	691	1,098
府	府	408	1,083	508	675	408	575
中	中	601	1,674	751	923	601	823
河	河	538	1,444	638	806	538	706
玉	玉	621	1,752	771	1,041	621	841
鞆	鞆	648	1,752	798	1,041	648	841
東	東	621	1,752	771	1,041	621	841
西	西	648	1,752	798	1,041	648	841
友	友	621	1,752	771	1,041	621	841
合	計	2,416	6,410	3,110	3,300	2,416	2,917

廿九

戶口

町村名	種別	第一		本籍		人	
		現住戶數	計	男	女	男	女
上野	野	287	754	348	406	283	463
小城	城	201	644	265	379	201	378
花城	之	444	1,188	564	624	444	644
長島	島	362	1,127	481	645	362	511
長島	之	309	778	414	364	309	414
島	島	590	1,445	645	800	590	800
九	九	842	2,042	1,042	1,000	842	1,000
新	新	241	664	341	323	241	323
三	三	691	1,939	841	1,098	691	1,098
府	府	408	1,083	508	675	408	575
中	中	601	1,674	751	923	601	823
河	河	538	1,444	638	806	538	706
玉	玉	621	1,752	771	1,041	621	841
鞆	鞆	648	1,752	798	1,041	648	841
東	東	621	1,752	771	1,041	621	841
西	西	648	1,752	798	1,041	648	841
友	友	621	1,752	771	1,041	621	841
合	計	2,416	6,410	3,110	3,300	2,416	2,917

廿八

戸口

町村名種別	第三		本籍人出生死亡		(并七年中)	
	男	女	計	男	女	計
上野	152	138	290	114	134	248
小田	115	111	226	115	115	230
城南	21	18	39	20	18	38
計	288	267	555	249	267	516

町村名種別	第二		現住人員職業別		(并七年未現在)	
	男	女	計	男	女	計
新田	275	246	521	103	139	242
三府	237	214	451	1	10	11
中府	166	155	321	16	36	52
河合	144	137	281	11	33	44
玉瀧	99	95	194	1	9	10
東植	99	94	193	1	9	10
西植	99	94	193	1	9	10
壬野	99	94	193	1	9	10
山田	99	94	193	1	9	10
布引	99	94	193	1	9	10
阿波	99	94	193	1	9	10
友生	99	94	193	1	9	10
合計	229	215	444	74	107	181

町村名種別	第二		現住人員職業別		(并七年未現在)	
	男	女	計	男	女	計
上野	447	414	861	155	199	354
小田	210	197	407	145	177	322
城南	5	4	9	1	1	2
合計	662	615	1277	301	377	678

町村名種別	第二		現住人員職業別		(并七年未現在)	
	男	女	計	男	女	計
新田	275	246	521	103	139	242
三府	237	214	451	1	10	11
中府	166	155	321	16	36	52
河合	144	137	281	11	33	44
玉瀧	99	95	194	1	9	10
東植	99	94	193	1	9	10
西植	99	94	193	1	9	10
壬野	99	94	193	1	9	10
山田	99	94	193	1	9	10
布引	99	94	193	1	9	10
阿波	99	94	193	1	9	10
友生	99	94	193	1	9	10
合計	229	215	444	74	107	181

三十人

第一 農工商 農家戸數人口

農商工

(廿七年未現在)

合計	職業別										別ノ女男	結婚	離婚	現在婦夫	出生		計生	
	其他諸業	力役	漁撈採藻ニ關スル業	製造工作ニ關スル業	商賈ニ關スル業	農耕ニ關スル業	醫事ニ關スル業	學術ニ關スル業	公務ニ關スル業	公務ニ關スル業					死生	死生		公生
女男	女男	女男	女男	女男	女男	女男	女男	女男	女男	女男	女男							
五五四	二九	三三	二二	一一	〇三	六七	六五	四二	四二	一一	二四	九九	一四四	一四四	一三三	一三三	一三三	一三三
一四四	七七	七三	三三	一一	七六	一八	一八	一〇九	一〇九	一一	一一	一一	一四四	一四四	一三三	一三三	一三三	一三三
一三三	七四八	七八〇	九六	一一〇	三三	六七六	六九二	九八三	九八三	四三	五六	六三	一六八〇	一六八〇	一三三	一三三	一三三	一三三
死生	死生	死生	死生	死生	死生	死生	死生	死生	死生	死生	死生	死生	死生	死生	死生	死生	死生	死生
一三三	八	八九	八九	一一	八〇	五三	二六五	一七五	一七五	六	三三	二一	一三三	一三三	一三三	一三三	一三三	一三三
一三三	一五	一四	六八	一一	一五	一九	二〇	四一	四一	一八	一一	一一	一三三	一三三	一三三	一三三	一三三	一三三
二九六	一〇三	一〇三	二七	一一	九	六五	七二	二八六	二八六	二四	三	三	一八五	一八五	一三三	一三三	一三三	一三三

第四 結婚離婚配偶出產職業區別

(廿七年中)

合計	町村名種別										男出	女	計生	男死	女	計亡		
	友生	阿波	布引	山田	壬野	西植	東植	駒田	玉瀧	河合							中瀬	府中
八九六	一六	三九	二二	五四	四五	五五	五一	六三	四八	六四	三一	五二	一一	五七	三四	三三	二二	二八
七八四	二七	二七	二〇	五一	二九	四五	四八	四七	五二	四一	三一	四七	一七	四三	二七	二五	一八	一八
一六八〇	四三	六六	四三	一〇五	七四	一〇〇	九九	一〇九	一〇〇	一〇五	六二	九九	二九	九九	六一	五七	四〇	三〇
六一七	一九	三三	一三	四八	二四	三二	二八	四六	三〇	三〇	三三	三五	一一	三一	一九	二六	一八	一五
五四三	一五	二二	一五	四三	八	一九	二五	二二	三三	三三	二〇	二九	八	四〇	一九	七二	五二	一六
一六〇	三四	四四	二八	九二	三三	五〇	五三	六七	五二	六三	四三	六四	二〇	七一	三八	四三	三三	二八

農工商

卅七

種別	收穫個數	收穫代價	收穫個數	收穫代價	收穫個數	收穫代價	收穫個數	收穫代價
菜種	10,258石	66,109円	3,424石	33,958円	13,583石	135,833円	89,067石	890,670円
實藍	1,898石	13,022円	2,760石	27,600円	1,590石	15,900円	1,491石	14,910円
葉草	9,271石	21,913円	3,080石	30,800円	9,937石	99,370円	3,850石	38,500円
大葉烟	63石	67円	—	—	63石	67円	—	—
大麻	1,308石	8,440円	—	—	1,308石	8,440円	—	—
大豆	2,877石	21,846円	1,016石	8,070円	1,531石	15,310円	9,879石	98,790円
小豆	2,187石	21,846円	1,016石	8,070円	3,993石	39,930円	2,993石	29,930円
黍	2,187石	21,846円	1,016石	8,070円	1,999石	19,990円	1,057石	10,570円
稗	2,187石	21,846円	1,016石	8,070円	2,299石	22,990円	1,122石	11,220円
蕎麥	2,187石	21,846円	1,016石	8,070円	2,299石	22,990円	1,122石	11,220円
甘藷	2,187石	21,846円	1,016石	8,070円	2,299石	22,990円	1,122石	11,220円
馬鈴薯	2,187石	21,846円	1,016石	8,070円	2,299石	22,990円	1,122石	11,220円
蜀黍	2,187石	21,846円	1,016石	8,070円	2,299石	22,990円	1,122石	11,220円
碗豆	2,187石	21,846円	1,016石	8,070円	2,299石	22,990円	1,122石	11,220円
蠶豆	2,187石	21,846円	1,016石	8,070円	2,299石	22,990円	1,122石	11,220円
胡麻	2,187石	21,846円	1,016石	8,070円	2,299石	22,990円	1,122石	11,220円
玉蜀黍	2,187石	21,846円	1,016石	8,070円	2,299石	22,990円	1,122石	11,220円
蘿蔔	2,187石	21,846円	1,016石	8,070円	2,299石	22,990円	1,122石	11,220円
燕麥	2,187石	21,846円	1,016石	8,070円	2,299石	22,990円	1,122石	11,220円
牛蒡	2,187石	21,846円	1,016石	8,070円	2,299石	22,990円	1,122石	11,220円
里芋	2,187石	21,846円	1,016石	8,070円	2,299石	22,990円	1,122石	11,220円
薯蕷	2,187石	21,846円	1,016石	8,070円	2,299石	22,990円	1,122石	11,220円

種別 郡別 收穫個數 收穫代價 收穫個數 收穫代價 收穫個數 收穫代價 收穫個數 收穫代價

第三 農產物收穫

(廿七年中)

町村名	種別	自田	畑作	計地	小田	畑作	計地	計
島原	生	1,344石	4,812円	1,678石	1,700石	7,333円	2,418石	4,000円
新居	生	1,063石	10,778円	1,141石	1,511石	3,181円	1,839石	3,980円
三田	生	1,212石	2,558円	1,540石	1,311石	2,828円	1,887石	2,967円
府中	生	2,625石	3,925円	2,660石	2,479石	2,052円	3,349石	5,344円
河合	生	4,000石	5,100円	5,100石	2,479石	2,052円	2,684石	3,702円
玉瀨	生	2,001石	2,864円	2,287石	2,479石	2,052円	3,182石	4,702円
東植	生	2,300石	6,900円	2,920石	1,060石	1,031円	2,415石	4,702円
西植	生	2,106石	3,777円	2,920石	1,335石	1,723円	2,415石	4,702円
山田	生	1,790石	1,890円	1,979石	1,738石	5,677円	2,305石	4,788円
布引	生	3,552石	5,666円	4,118石	2,959石	4,422円	5,377石	7,063円
阿波	生	1,978石	5,660円	2,538石	4,925石	4,422円	5,377石	7,063円
友生	生	1,245石	3,495円	1,587石	1,717石	2,125円	1,833石	3,811円
合計	生	33,190石	85,455円	39,835石	33,280石	69,622円	39,042石	68,877円

卅六

第五 桑苗株數反別 (并八年五月調)

町村別 在來ノ株數概算 当期植込ノ苗數 計

農工商 別ニ引直シタルモノノ 卅九

町村別	在來ノ株數概算	当期植込ノ苗數	計
花長嶋	二、四七八	四、三三三	六、八一五
新九	二、一六〇	三、〇〇〇	五、一六〇
三府	二、八二二	三、三三三	六、一五五
中府	四、一五〇	三、三三三	七、四八三
河玉	二、八九三	三、三三三	六、二二六
東植	三、七〇七	三、三三三	七、〇四〇
西植	三、六五六	三、三三三	六、九九九
壬植	三、八〇三	三、三三三	七、一三六
山植	三、六二二	三、三三三	六、九五五
布引	六、三三二	三、三三三	九、六六五
阿波	二、五七〇	三、三三三	五、九〇三
友生	四、六〇〇	三、三三三	七、九三三
合計	六、二六八	一、四九〇	七、七五八

第四 米麥作付反別收穫 (并七年分)

町村別	作付反別	收穫高	收穫代價	作付反別	收穫高	收穫代價
上野	七九九反	一、七四八石	二、五八二圓	九〇三反	五七〇石	一、九九七圓
小田	一、四三五	二、八四〇石	三、三三三圓	三三〇	三三〇石	一、〇一五圓
城南	二、二八九	四、二二〇石	五、八八三圓	三九〇	三九〇石	一、三六五圓

種別	郡別	收穫個數	收穫代價	收穫個數	收穫代價	合計
苧	阿	三三一	四七九	六八	一〇二	五八一
蘭	阿	一六〇〇	八八	二二八〇	六〇六	八八
茄	阿	三三三〇	三三三	三三三〇	三三三	三三三
南瓜	阿	六〇一五〇	三〇六六	四、三五〇	一七三	三三三
南瓜	阿	九三三五	三八三	一、四三〇	六七	三三三
白瓜	阿	二二二八四	一、四三三	四、五〇	三三	三三三
胡瓜	阿	五七一〇	三〇三	一、四三〇	三三	三三三
西瓜	阿	九七九二	五三六	一、四三〇	三三	三三三
干瓢	阿	一六七	五	一、四三〇	三三	三三三
生姜	阿	四、二五〇	四六三	一、四三〇	三三	三三三
落活	阿	四六八〇	二二八	一、四三〇	三三	三三三
獨活	阿	二、四二二	一、三三八	三、九九五	一九二	三三三
葱	阿	三、三三八	七八四	三、三三八	三三	三三三
百合根	阿	三、三三八	三三八	三、三三八	三三	三三三
合計	阿	三、三三八	三三八	三、三三八	三三	三三三

町村名	第六 製茶養蠶製絲家數 (廿七年未現在)			
	製茶	養蠶	製蠶	製絲
上野	五七	一九二	一〇〇	三
小南	二八	三三	四	一
城木	二八	三三	四	一
花田	一七	三九	七〇	一
長原	二〇	七〇	二〇	一
嶋柱	二九	二〇	三五	一
新居	五八	四	四	一
三田	二四六	四三	四三	一
府中	七七	三八	三八	一
河玉	四九	三八	三八	一
東玉	二二	三三	三三	一
西玉	四六	三三	三三	一
山任	三〇	五五	五六	一
布山	六六	八六	五六	一
阿波	三三	四	四	一
合計	五七	一九二	一〇〇	三

町村名	第六 製茶養蠶製絲家數 (廿七年未現在)			
	製茶	養蠶	製蠶	製絲
上野	三五,九五〇	五二,六八〇	四〇,五六〇	六七,六四〇
小南	一一,一五〇	一〇,三三〇	一一,五〇〇	三,七〇〇
城木	四,四五〇	八,七三〇	五,四二七	九,〇四一
花田	一七,九〇〇	八,〇七一	二五,八七一	四,三〇五
長原	三三,〇〇〇	三,〇〇〇	三六,〇〇〇	六,〇〇〇
嶋柱	六六,〇〇〇	二〇,〇〇〇	八六,〇〇〇	一四,三三〇
新居	一一,一〇〇	七,五〇〇	一九,一〇〇	三,一八一
三田	六〇,六〇〇	二二,五〇〇	八六,一〇〇	一四,三五〇
府中	三三,一四〇	一一,三〇〇	三四,四四〇	五,七四〇
河玉	三三,一四〇	一一,三〇〇	三四,四四〇	五,七四〇
東玉	一〇,四三三	六,〇〇〇	三三,九五〇	五,六五五
西玉	三六,〇〇〇	一〇,一〇〇	三三,九五〇	六,〇〇〇
山任	三九,一〇〇	一〇,一〇〇	四〇,二〇〇	六,六八一
布山	九〇,〇〇〇	三,八〇〇	九三,八〇〇	一五,六三二
阿波	三三,四〇〇	一〇,七五〇	四六,一五〇	七,六九五
合計	一,一五〇,八九九	二四三,五六一	一三九,四一六	二二二,四四五

町村名	種別	製	茶	養	蠶	製	糸
友生	計		五四		五四		
合計			一、六五二		一、〇五		

第七 製絲工場 (職工十人以上有スルモノ) (廿七年度末現在)

所在地	工場名稱	創立月日	男	女	計	製造量	高
阿拜郡上野町	廣明會社	廿五年二月	三人	二人	五人	一、二五〇斤	七、五〇〇
全島原村	平田製絲場	廿六年五月	三人	二人	五人	一、二五〇斤	七、五〇〇
全三田村	岡田製絲場	廿六年五月	三人	二人	五人	一、二五〇斤	七、五〇〇
全玉瀧村	長谷川製絲場	廿四年七月	三人	二人	五人	一、二五〇斤	七、五〇〇
全玉瀧村	川森製絲場	廿五年六月	三人	二人	五人	一、二五〇斤	七、五〇〇
全玉瀧村	菊森製絲場	廿六年六月	三人	二人	五人	一、二五〇斤	七、五〇〇
全玉瀧村	西尾製絲場	廿七年六月	三人	二人	五人	一、二五〇斤	七、五〇〇
全玉瀧村	北村製絲場	廿一年六月	三人	二人	五人	一、二五〇斤	七、五〇〇
全玉瀧村	大森製絲場	廿六年七月	三人	二人	五人	一、二五〇斤	七、五〇〇
全玉瀧村	澤田製絲場	廿六年六月	三人	二人	五人	一、二五〇斤	七、五〇〇
全友生村							

第八 茶、繭、蠶卵種、蠶糸類、産額價額 (廿七年度分)

種別	郡別	産額	價	産額	價	産額	價	
茶	玉煎茶	四九九〇四	九、一八四	二、〇九五	一、五〇〇	六、二三八	一、五〇〇	
	番茶	九、一八四	一、一八四	一、〇〇〇	一、〇〇〇	一、〇〇〇	一、〇〇〇	
	其他雜製	七四八	三七四	一、一八七	九三	九三五	四六七	
	合計	五九、七九九	九三、九七六	一、四一七	一、七九七	七、三九七	一、七三三	
	繭	春繭	七、八一	二、五八六	一、七九	六、一五〇	九六〇	三、三〇一
		夏繭	四、五三	七、二二〇	九三	五、四六	八、六七八	一、五〇
		秋繭	四	一〇〇	二	五〇	六	一五〇
	蠶糸類	卵種	一、二三八	三、三二八	七、六五八	一、五二二	四、〇八四	一、九〇三
		生糸	一、七九〇	一、八四四	五、八	一、八四八	一、九〇三	一、九〇三
		慰斗系	六九九	二、九五六	五〇八	二、二〇七	五、三三六	四、八五
合計	繭	一、七九〇	一、五六〇	二、四六三	五、七六	二、一三六	五、九九〇	
	蠶糸類	七九五	一、六〇	五五九	一、八	二、一三六	五、九九〇	

第九 工業人員 (廿七年度末現在)

町村名	人員	町村名	人員
上野	二五八	花ノ木	二八八
小田	七	長ノ木	一〇
城南	七	嶋ノ木	四五
合計	一、六〇、三六七		

農工商

合計	一、六〇、三六七
----	----------

種別	第十		第十一	
	阿	山	阿	山
鍋釜	1	1	1	1
其他鑄物	1	1	1	1
鐵物	1	1	1	1
鐵物細工	1	1	1	1
蠶絲	1	1	1	1
蠶絲細工	1	1	1	1
其他籠細工	1	1	1	1
傘	1	1	1	1
團扇	1	1	1	1
土器	1	1	1	1
瓦類	1	1	1	1
庭裏	1	1	1	1
麻裏	1	1	1	1
同表	1	1	1	1
靴	1	1	1	1
牛革	1	1	1	1
馬革	1	1	1	1
鹿革	1	1	1	1
草	1	1	1	1
草	1	1	1	1
草	1	1	1	1
下駄	1	1	1	1
臺	1	1	1	1

四十五

種別	第十		第十一	
	阿	山	阿	山
摺付木	1	1	1	1
油灰	1	1	1	1
石油	1	1	1	1
石藍	1	1	1	1
製藍	1	1	1	1
蠟燭	1	1	1	1
煉油	1	1	1	1
子油	1	1	1	1

町村名	人員		町村名	人員	
	阿	山		阿	山
丸柱	45	5	東植田	5	5
新居	33	7	西柘	5	5
三田	24	17	壬柘	5	5
友中	3	2	山柘	5	5
中瀨	3	2	布引	5	5
河瀨	5	2	阿波	5	5
王瀨	28	5	計	5	5

四十四

合 計	町村名種別										馬 數							
	阿	布	山	西	東	鞆	玉	河	府	三		新	九	島	上			
	柘 柘																	
	波	引	田	植	植	田	瀧	合	中	田	居	柱	原	野				
二〇八	二	一	一	八	四	九	五	四	〇	二	七	三	三	三	一	八	一	頭
二〇八	二	一	二	八	四	九	五	四	〇	二	七	三	三	三	一	八	一	頭

(并七年未現在)

合 計	友 生
二四三	二四一
二〇三	四
二六二六	二四五
六二八	三八
七	

合 計	町村名種別														牛 數																												
	阿	布	山	壬	西	東	鞆	玉	河	中	府	三	新	九		嶋	長	花	城	小	上																						
	生 柘 柘																																										
	波	引	田	野	植	植	田	瀧	合	瀨	中	田	居	柱	原	田	木	南	田	野																							
三四四	一	七	三	九	三	一	五	八	七	八	〇	三	九	一	二	九	〇	四	一	八	三	一	〇	五	九	九	一	二	六	七	四	六	四	五	八	三	〇	五	六	頭			
四八〇	六	四	五	三	六	二	二	七	八	三	三	三	九	一	五	一	頭																										
三四八	一	二	五	四	〇	三	一	六	四	八	二	八	五	五	一	三	五	一	〇	六	一	九	四	一	二	二	八	二	一	二	九	八	六	七	三	五	九	三	〇	一	〇	七	頭

(并七年未現在)

第三 牛乳搾取所			
(個所數頭數ハ年未現 在搾取高ハ一ヶ年間)			
所在地	搾乳個所數	乳牛頭數	搾取高
阿拜郡上野町	三	一八	三、五、一、六、分 六八一円

第四 屠牛場			
(廿七年中)			
所在地	屠場數	頭數	斤量
阿拜郡城南村	一	二、三、三	五、三、七、七、斤
			六、四、七、六
一斤量ハ百二十匁ヲ以テス			

第五 獸醫	
(二十七年未現在)	
阿拜郡上野町	一人
山田郡山田村	一人
同郡西柘植村 一人	

第六 雞及産卵			
(雞ハ一年未現在産)			
町村名種別	羽數	額	卵額

上野	一、二、三、羽	三、九、〇、円	九、五、〇、羽	三、三、六、三、〇、円	二、四、四、円
長城	一、五、〇	三、八	一	一、八、〇、〇、〇	一、八、〇
島田	一、五、〇	四、五	一	一、八、〇、〇、〇	一、八、〇
九柱	四、五、〇	一、一、五	六、三、〇	五、〇、〇、〇	一、八、〇
新居	一、二、〇、〇	八、三	一、〇、〇	二、〇、〇、〇	一、八、〇
三府	五、〇、〇	六、六	一、五、〇	四、八、〇、〇、〇	三、三、三、〇、〇
中瀬	三、七、三	二、五	三、〇	一、五、五、〇、〇	一、五、五、〇、〇
河合	三、三、三	二、九	三、九、六	二、〇、〇、〇	二、四、五、〇、〇
玉瀧	六、〇、〇	二、八	二、五、〇	六、二、〇、〇、〇	三、〇、〇、〇、〇
韮野	五、五、〇	一、五、〇	五、〇、〇	四、〇、〇、〇、〇	三、〇、〇、〇、〇
布引	三、〇、〇	九、〇	三、〇、〇	七、七、五、〇	一、〇、〇
阿生	三、〇、〇	六、〇	三、〇、〇	六、一、〇、〇	五、五
友生	三、〇、〇	三、〇	三、〇、〇	四、〇、〇、〇	五、五
合計	七、〇、三、六	一、九、〇、一	四、四、三、三	四、〇、八	三、七、四、五、八

第七 養雞場			
(五十羽以上飼養ノモノ)			
(調方同前)			
所在地	場所數	養雞數	産卵數
阿拜郡上野町	一	九、三、羽	七、一、〇、個
			七、一、〇、個
			五、七、四、額

牧畜家禽

所在地	場所數	養雞數	價額	產個數	卵數	販賣價	高賣額
同郡河合村	1	683	335	62,352	69,552		561
計	1	683	335	62,352	69,552		561

五十四

山林

第一 官有山林反別種類別

(并七年未現在)

町村名	種別	用材山林	雜木山林	風致山林	柴草山	土砂止山	竹	林	計			
										玉	河	中
玉	瀧	1,951,330										
河	合	1,085,130										
中	瀨	112,961										
府	中	1,200,000										
三	田	61,914										
新	居	167,428										
九	柱	1,200,000										
嶋	原	219,490										
長	田	87,190										
花	木	211,400										
城	南	1,491,330										
小	田											
上	野	1,370,500										
計		11,951,330		8,321,330		7,010,000		3,310,000	11,951,330			

種別	阿拜郡	山田郡	計		
				產出數量	同價額
新田	1,467,330		3,450,000	88,310	
東植		1,401,700	3,010,000	4,411,100	
西植		7,330,100	8,630,000	11,900,000	
壬野	4,199,000	1,050,200	5,249,200	7,249,200	
山田		1,050,200	1,210,000	1,500,000	
布引		1,050,200	1,210,000	1,500,000	
阿波	8,851,800	5,249,200	14,101,000	18,000,000	
友生		5,249,200	6,350,000	8,250,000	
合計	1,949,733	96,892,800	2,761,820	37,443,330	

種別	阿拜郡	山田郡	計		
				產出數量	同價額
松材(角丸共)	1,585,500	2,540,000	4,125,500	2,793,000	
杉材(全)	716	1,121,000	1,837,000	2,550,000	
檜材(全)	192	587,000	779,000	1,066,000	
椴材(角)	50	225,000	275,000	370,000	
椴材(全)	50	225,000	275,000	370,000	
杉板	2,500	655,000	805,000	1,075,000	
松板	3,000	1,130,000	1,430,000	1,900,000	
檜板	2,500	655,000	805,000	1,075,000	
計	5,000	5,000,000	6,500,000	8,500,000	

山林

五十五

第二 木材板皮竹類及薪炭產額

(并七年中)

第一	漁業戶數人口		(廿七年未現在)	
	郡別	種別	戶數	計口
山田郡	兼業計	兼業	九三	二七
阿拜郡	兼業計	兼業	九二	一〇八
			一	二
			八九	五九
			八五	五八
			四	一
			三	
			二四二	
			一四五	
			七	
			一〇八	
			二一五	
			三	
			二〇〇	
			二〇二	
			九	
			一〇八	
			二七	
			五十七	

漁業

第四	銃獵人員		(二十七年年度)	
	郡別	種別	獵數	計
山田郡	郡	遊獵	四三	四三
阿拜郡	郡	遊獵	二六	二六
		職獵	一六九	一六九
		職獵	一六九	一六九
		計	二六	二六
		計	二六	二六

友生	計	六二五	一六七	三〇	二	五五〇	七六	一五〇三	二六
合計		六二五	一六七	三〇	二	五五〇	七六	一五〇三	二六

第三

菌茸類產額

(廿七年中)

村名	種別	產出數量	同價額	產出數量	同價額	產出數量	同價額	產出數量	同價額	產出數量	同價額
山田	生	三〇〇〇	九〇〇								
壬野	田	一五〇	四五								
玉瀧	瀨	二〇〇	八〇								
中瀬	合	七〇〇	一七五	五							
河合	中	三三	一一								
府中	田	五〇〇	一〇〇								
新田	居	二〇〇	五〇								
九柱	原	三三〇	八三								
鳩ヶ原	田	八〇	一六								
長田	木	三〇〇	六〇								
花之木		一五〇	四二								
合計		三〇〇〇	九〇〇								

種別	郡別	產出數量	同價額	產出數量	同價額	產出數量	同價額	產出數量	同價額
竹	河	八七二〇	四二四						
薪	拜	一〇〇六二五〇	一〇三二七						
炭	郡	四七〇〇〇	一六四〇						
合計		一七九〇二	二〇四						

局名	預入	拂	戻	預入拂戻差引殘金額
上野郵便電信局	一八、九九六円		二〇、四二八円	一、四三二円
佐那具郵便局	一、二三五		一、五七〇	四四五
柘植郵便局	四、四三九		二、〇七一	二、三六八
山田郵便局	六四六		七八八	一四二
玉瀧郵便局	一、七二二		一、五五一	一六一
合計	二六、九一八		二六、四〇八	五一〇

(△印ハ拂戻超過)

町村名	貯金組合名稱	貯金組合數	貯金額
城之南村	凶荒貯畜組	一	一、三〇四円
花之木村	勤勉貯畜組	一	九八
長居村	全上	一	四二八
新田村	全上	一	七八〇
三田村	全上	一	一八
府中村	全上	一	六三
河合村	全上	一	一八
玉瀧村	同幡誘積立講社	一	九〇〇
合計		八	二、〇六五

(廿七年)

郡名	人員	金額
新田村	勤勉貯畜	二〇八
西野村	全上	二八四
壬生村	全上	七三
山植村	全上	七三
布引村	全上	八九〇
友生村	全上	九五〇
合計		八五三

第七 公債所有人員及券面金高 (廿七年末)

郡名	人員	金額
阿拜郡	七五二	三三八、六〇〇円
山田郡	一四七	一七、三〇〇
合計	八九九	三四五、九〇〇

種類	管内賣買	管外へ出タルモノ	管内へ入リタルモノ
舊公債	七五		一〇、〇〇〇
新公債		五、三〇〇	三三三
海軍公債	二〇〇	二、五〇〇	二二五
合計		五、三〇〇	一〇、〇〇〇

第八 公債證書ノ移動 (廿七年中)

所在地	道路名	水路名	橋梁名	質	長	幅
阿拜郡友生村	出後道	久米川	梵字橋	土	六〇	
全城南村	石打道	長田川	木興橋	木	三〇三	
全花之木村	大野木道	同川	大野木橋	同	一九八	
全河合村	水口道	同川	河合橋	同	二〇六	
全	同	同	高橋	同	七八	

右ノ外拾坪以上ノ橋梁二十九延長六百三十間余アリ

地名	里程	地名	里程
東京	二〇九	大名	一八〇
大津	一六〇	名張	一八〇
鈴鹿	九二	津裁	一一二
關西鐵道柘植停車場	四二	長田	二一〇
小田村	八	新居	二〇五
花之木村	一〇五	府中	二二二
三田村	一〇〇	玉瀧	四〇五
中瀬村	二四	西柘植	二一〇
韮田村	三二七	布引	二一〇
韮田村	二〇八		

阿波村 友生村 四三八 二二四

町村名種別	第四 車輛		計車	馬荷		計車積
	人乘	二人乘		車	牛	
上野	一〇八	七	二五	二	五七	
小田	九	七	一〇	二	六九	
城南	九	七	一〇	二	七七	
花之木	九	七	一〇	二	七九	
長原	九	七	一〇	二	八〇	
島居	九	七	一〇	二	八二	
新田	九	七	一〇	二	八三	
三柱	九	七	一〇	二	八四	
府中	九	七	一〇	二	八五	
中瀬	九	七	一〇	二	八六	
河合	九	七	一〇	二	八七	
玉瀧	九	七	一〇	二	八八	
韮田	九	七	一〇	二	八九	
東柘植	九	七	一〇	二	九〇	
西柘植	九	七	一〇	二	九一	
壬生	九	七	一〇	二	九二	
山田	九	七	一〇	二	九三	

(并七年末)

町村名種別	一人乗		二人乗		計車	馬荷車		牛車		積車		計車
	輛	人	輛	人		輛	人	輛	人	輛	人	
友生	—	—	—	—	—	—	—	—	—	—	—	—
阿波	—	—	—	—	—	—	—	—	—	—	—	—
布引	—	—	—	—	—	—	—	—	—	—	—	—
合計	二五八	—	—	—	二七五	—	—	—	—	—	—	三六五一

六十八

第五 郵便

(廿七年中)

郵便局名	切手賣下金高	發信	着信	計
上野郵便電信局	五、八四五	二七〇七六	三二五、七五八	五八六、五一九
佐那具郵便局	二、四四	一六、九二九	三八、四五八	五五、三八七
柘植郵便局	五三三	二七、〇六八	四九、八〇九	七六、八七七
平松郵便局	八八	五、七九七	一〇、四一七	一六、二一四
山田郵便局	一七六	一〇、八二四	二四、八三七	三五、六六一
島原郵便局	八〇	六、六七七	一〇、五三〇	一七、三〇七
玉瀧郵便局	二二七	一六、四〇四	三三、三二七	四八、七三一
丸柱郵便局	四二	三、七五一	一〇、五四七	一四、二九六
合計	七、三三四	三、五八二	四九、二六七	八五、〇八二

第六 小包郵便

局名	引込受數	配達數
上野郵便電信局	二、九八	二、九八
柘植郵便局	二、六四	二、六四
合計	五、六二	五、六二

第七 電報

居名	官報		私報		計信	着信	信發着ノ計
	報	報	報	報			
上野郵便電信局	二五五	七二〇六	—	—	七四六一	—	一〇、四九九
柘植電信取扱所	五	四九八	—	—	五〇三	—	四三八
合計	二六〇	七、二〇四	—	—	七、四六四	—	一〇、八八七

第八 陸運營業者

町名	人数	町名	人数
阿拜郡上野町	七人	同郡府中村	一人
同郡河合村	一人	同郡東柘植村	六人
山田郡山田村	三人	山田郡阿波村	三人
合計	二十一		

土功

第一 土木工費

土功

六十九

其 一
阿拜山田郡内縣道修繕
坪數
金額

一四〇、六四〇坪
一、八三四円

(廿七年度)

○修繕ノ部
其 二

(廿七年度)

町種	町村名別	河川		土木		協議費	計
		地方稅補助費	町村費	寄附金	費		
合	計	一、三三二	七〇	一、三〇〇	一、三〇〇	一、三〇〇	二、七〇二
小	河田	二二四	一七四		一七四		一、七四
玉	瀧合	一四二	五三		一四二		一、四二
壬	野生	八六五			八六五		一、五三〇
友	生野						
新	長花城小	一五九	七六	一三〇	一三〇	二八六	一、八三二
長	之	七九		〇	〇		二〇九
新	居田木南田	一五六		三六五	三六五		一、五二一
計							

○新築變換及修繕ノ部

里道

町種	町村名別	河川		土木		協議費	計
		地方稅補助費	町村費	寄附金	費		
合	計	二、〇三三	二、三六	三、一〇	五、三三六	一、〇四〇	六、四一四
三	中河	六九	六三		一八七		二五六
玉	西玉	一三五	一七		三二六		六二
壬	山	五二五			七六八		一、〇九七
阿	友	三三九			三六八		一、〇九七
計							
小	城花						
城	之						
小	田南	六六八	二九	一八七	二〇		二九
山	布	三三		九八	四六		一四〇
壬	西	二〇		四六	七九		六六
玉	河						
中	花						
花	之						
中	合						
玉	瀧						
西	野						
壬	田						
山	引						
布	波						
阿	友						
計							

里道ニ架スル橋梁

土功

合計	一九	四〇	一〇	四七	一〇六	三六四	七五九	一〇四	六三四
----	----	----	----	----	-----	-----	-----	-----	-----

第三 死亡者病名月別

(并七年中)

月別	一	二	三	四	五	六	七	八	九	十	十一	十二	合計
傳染性病	二	二	二	二	二	二	二	二	二	二	二	二	二〇
發育營養的病	六	七	五	三	三	三	三	三	三	三	三	三	六四七
皮膚及筋骨病	二	二	二	二	二	二	二	二	二	二	二	二	七
血行器病	三	三	三	三	三	三	三	三	三	三	三	三	三七
神經系及五管病	二	三	三	三	三	三	三	三	三	三	三	三	一九一
呼吸器病	一	一	一	一	一	一	一	一	一	一	一	一	一九四
消化器病	二	三	三	三	三	三	三	三	三	三	三	三	三三六
泌尿及生殖器病	二	三	三	三	三	三	三	三	三	三	三	三	三九
外變性	四	二	二	二	二	二	二	二	二	二	二	二	三一
其他	三	三	三	三	三	三	三	三	三	三	三	三	二四
合計	一五七	一六四	一六九	一三五	一四四	一四九	一三三	一三三	一三三	一三三	一三三	一三三	一五二四

七十四

第四 死亡者病名職業區別

(并七年中)

職業別	合計	公務ニ關スル業	學術ニ關スル業	醫事ニ關スル業	農耕ニ關スル業	商買ニ關スル業	製造工作ニ關スル業	力役	其他
傳染性病	二〇	-	-	-	-	-	-	-	四
發育營養的病	六四七	七	三	二	二	三	二	二	一〇七
皮膚及筋骨病	七	-	-	-	-	-	-	-	-
血行器病	三七	二	-	-	-	-	-	-	二
神經系及五管病	一九一	二	-	-	-	-	-	-	三〇
呼吸器病	一九四	三	-	-	-	-	-	-	二五
消化器病	三三六	一	-	-	-	-	-	-	五
泌尿及生殖器病	三九	一	-	-	-	-	-	-	五
外變性	三一	-	-	-	-	-	-	-	六
其他	二四	-	-	-	-	-	-	-	二
合計	一五二四	一七	一	一	一	一	一	一	一一四

第五 種痘

種痘

(并七年分)

町村別	接種スヘキ總人員	善	初	再	不	善	感	種	共
上野	二七四	二	二	二	二	二	二	二	二
田野	二七四	二	二	二	二	二	二	二	二
田南	三六	二	二	二	二	二	二	二	二
城南	一一	二	二	二	二	二	二	二	二
花ノ木	二四	二	二	二	二	二	二	二	二
合計	一五二四	一七	一	一	一	一	一	一	一一四

衛生

七十五

町村別	接種スヘキ總人員	種		
		善	再	不
長	七二	三八	感	感
嶋	一九四	二七	感	感
三	三三二	二七	感	感
新	三九二	一七九	感	感
九	二二	一九	感	感
府	一九六	一六〇	感	感
中	一〇六	七六	感	感
河	一〇五	二九	感	感
玉	三〇五	一〇三	感	感
霸	二三四	三〇〇	感	感
東	九一	八五	感	感
西	一四三	二七	感	感
壬	五九	四八	感	感
山	三八三	二五五	感	感
布	一一四	一一	感	感
阿	三一一	八二	感	感
友	二六七	三二	感	感
合	三七〇二	二、五三九	感	感
計				六九三

第六 娼妓黴毒検査

(廿七年中)

検査總人員	毒		種	性	假	性	雜	性	疥	類
	有	無								
三九九二	五六	三九三六	五	三	一	一九				癩

第七 黴毒病院

廿七年中入院延人員 同年未現在人員

三九七八

三

第八 衛生費

(廿七年度)

町村別	豫算	實出額	實出費目ノ重ナルモノ
上野	七六四	六一四	雇員給料運搬費賄費患者費消毒藥費營繕費雜費避病院番給料 組長年手當雇給消毒藥費種痘諸費雜費 雇給種痘費消毒藥費雜費 種痘諸費 種痘諸費 雇員給料種痘諸費消毒藥費 種痘費衛生組長報酬 醫員給料雇給備品消耗品消毒藥費種痘諸費 消毒藥費雜費種痘諸費
小城	一〇	二	
花	二七	二	
長	一四	四	
島	一〇	二	
丸	一六	一六	
新	三	一	
三	三	一	

衛生

七十七

七十六

疾病事故ニテ種痘セサルモノ

郡別	高等科	尋常科	計	高等分校	尋常	訓導	准訓導	計	教員加教員ニ非ハルモノザルモノ
阿拜郡	1	1	2	1	2	3	1	4	2
山田郡	1	4	5	1	6	7	1	8	4
計	2	5	7	2	8	10	2	12	6

郡別	人員	給額	平均額	人員	給額	平均額	最多額	最寡額
阿拜郡	2	1100	550	3	2100	700	6	2
山田郡	5	3300	660	6	4200	700	7	2
計	7	4400	628.57	9	6300	700	13	4

郡別	人員	給額	平均額	人員	給額	平均額	最多額	最寡額
阿拜郡	2	1100	550	3	2100	700	6	2
山田郡	5	3300	660	6	4200	700	7	2
計	7	4400	628.57	9	6300	700	13	4

第四 小學校教員數並教員給額生徒授業料額 (廿七年ノ事實ニシテ給額ハ月額ナリ)

郡別	人員	給額	平均額	人員	給額	平均額	最多額	最寡額
阿拜郡	2	1100	550	3	2100	700	6	2
山田郡	5	3300	660	6	4200	700	7	2
計	7	4400	628.57	9	6300	700	13	4

郡別	人員	給額	平均額	人員	給額	平均額	最多額	最寡額
阿拜郡	2	1100	550	3	2100	700	6	2
山田郡	5	3300	660	6	4200	700	7	2
計	7	4400	628.57	9	6300	700	13	4

第五

教育費議決額

(并七年度)

町村別	原案額	決議額	議決		金		町村稅一戶當り
			町村稅	授業料	寄附金	積金利息	
阿拜山田兩郡全町村組合	四三三七	四一八一	一九四〇	二二二四	〇	〇	〇四一四
上野町	二〇四八	二〇四八	一四〇〇	八七六	〇	〇	〇四〇八
小田村	三五四	三五四	二八六	五六	〇	〇	〇八三三
城南村	四二二	四二二	三五四	六二	〇	〇	一〇八三
花ノ木村	二九三	二九三	二四七	六二	〇	〇	〇六八二
長田村	二七六	二七六	二二八	四四	〇	〇	〇六〇七
嶋原村	五二五	五二五	四六七	四一	〇	〇	〇七九二
丸柱村	五〇六	五〇六	四五一	四一	〇	〇	一〇九九
新居村	六四〇	六四〇	五一八	一〇〇	〇	〇	〇六六六
三田村	二二〇	二二〇	一五二	五〇	〇	〇	〇六三五
府中村	八〇六	八〇六	六五六	九〇	〇	〇	〇九五二
中瀬村	四一八	四〇六	二八〇	一〇三	〇	〇	〇〇六九
河合村	七二五	七〇六	六一五	七九	〇	〇	一〇三三
玉瀧村	七〇〇	六九四	五三一	一五五	〇	〇	一〇九三
新田村	五八八	五八三	三八七	一九一	〇	〇	〇六八八
東柘植村	七二四	七二二	六二四	八四	〇	〇	一〇三三
西柘植村	六二五	六〇九	四七四	一一二	〇	〇	〇七九九
壬生野村	四三三	四一八	三七八	四〇	〇	〇	〇八四三
山田村	八九四	八九四	七四三	一四七	〇	〇	〇八三三
布引村	三三八	三三八	二四三	四七	〇	〇	〇八三三
合計	一七〇三七	一六六六二	一三、一五五	七、七〇七	一、〇一一	一、三三五	〇七八五

阿波村	五七一	五六三	四五五	九〇	一八	〇	〇九七三
友生村	六四四	五五八	四九九	五五	〇	〇	一〇三六
合計	一、一七〇三七	一、一六六六二	一、一三、一五五	一、一七、七〇七	一、一〇、一一一	一、一三、三五五	一、一〇、七八五

第六

小學校職員生徒貯金

(并七年度)

校名	職員		生徒	
	職員數	貯金職員數	生徒數	貯金生徒數
阿拜山田郡高等小學校	一九	一九	二六〇	〇
丸之内尋常小學校	五	四	二六〇	〇
寺町同	五	四	二六〇	〇
忍町同	四	四	二六〇	〇
小田同	三	三	二六〇	〇
城南同	三	三	二六〇	〇
花ノ木同	三	三	二六〇	〇
長田同	三	三	二六〇	〇
嶋原南部同	三	三	二六〇	〇
嶋原北部同	三	三	二六〇	〇
東西同	三	三	二六〇	〇
西山同	二	二	二六〇	〇
波野同	三	三	二六〇	〇
丸柱同	五	五	二六〇	〇
合計	一六六六二	一六六六二	一三、一五五	一、三三五

圓未滿

圓未滿

圓未滿

校名	職員		生徒	
	職員數	貯職員數	生徒數	貯生徒數
三田同	四	四	一六	四
中瀨同	二	二	一九三	一四
服部同	三	三	八二	一七
土橋同	三	三	三四九	八五
佐那具同	三	三	三三九	五三
河合同	七	七	二〇七	三
玉瀧同	二	二	六八	二七
榎山同	二	二	二七三	二七
榎田同	六	六	二七三	二七
東柘植同	七	七	三〇	九六
西柘植同	五	五	一九	四七
川東同	一	一	四三	二五
山畑同	一	一	一四六	一五
眞泥同	四	四	三七	四一
平田同	三	三	三三八	一九
布引同	三	三	九六	四四
阿波同	二	二	九〇	三三
友生同	二	二	九六	四四
喰代同	二	二	九〇	三三
合計	二四	二九	四四三	八七六
				一七九

八十六

社寺

第一		第二	
社格	神社神官	社格	寺院僧侶
國幣社	一	國幣社	一
縣社	一	縣社	一
鄉社	二	鄉社	一
村社	七	村社	一
無格社	六	無格社	一
合計	六九五	合計	二五

村社ノ神官其社數ニ比シ少ナク且ツ無格社ノ神官數ナキカ如シト雖モ皆縣鄉村社神官ヨリ之ヲ兼務シ居レルナリ

(廿七年末)

第二		第一	
宗派	寺院僧侶	社格	神社神官
天台	二〇	國幣社	一
眞言	二五	縣社	一
淨土	四	鄉社	二
禪宗	一九	村社	七
黄檗	一	無格社	六
合計	六九	合計	一五

八十七

町村名	第一		計
	捕ニ就キシ犯罪人員	違刑罪處斷人員	
上野田村	二四一	四六	二八七
小城南村	二七	一	二八
花城木村	三四	一	三五
長原村	三	一	四
嶋柱村	六	一	七
丸居村	一三	一	一四
新田村	二六	一	二七
三田村	一	一	二
府中村	一九	一	二〇
中瀬村	九	一	一〇
河合村	一七	一	一八
玉瀧村	三	一	四
東田村	四	一	五
西植村	一五	一	一六
壬植村	六	一	七
山生田村	三	一	四
合計	二四一	四六	二八七

第一

捕ニ就キシ犯罪人員并ニ違警罪處斷人員

(廿七年中)

町村名	第二		計
	捕ニ就キシ犯罪人員	違刑罪處斷人員	
上野田村	一五〇	三	一五三
小城南村	一五	一	一六
花城木村	三七	一	三八
長原村	二六	一	二七
嶋柱村	二二	一	二三
丸居村	三三	一	三四
新田村	二二	一	二三
三田村	二二	一	二三
府中村	二八	一	二九
中瀬村	一〇	一	一一
河合村	四九	一	五〇
玉瀧村	二	一	三
東田村	二	一	三
西植村	一	一	二
壬植村	一	一	二
山生田村	一	一	二
友波引村	三〇	一	三一
合計	二四一	一六	二五七

町村名	火			計	組數	人員	消							
	全燒	半燒	直ニ消留				器	措子	ポンプ	龍吐水	水			
府中村						四〇〇	四							
中瀬村						一一〇	四							
河合村						三四〇	二							
玉龍村						四〇〇	一							
鞆田村						一四五	六							
東柘植村						二二〇	七							
西柘植村						三三〇	一							
壬生野村						一七九	二							
山田村						五〇〇	一							
布引村						一五〇	一							
阿波村						二〇〇	一							
友生村						三〇〇	三							
合計	三			二	三	五二八	四四	四四五	五七	五三	四七	九一七		

備考
 一 火災ノ部上野町全燒八戸トアル内七戸ハ一棟ノ建家内ニアリシモノナリ
 二 消防ノ部龍吐水内ニ雲龍水登龍水應龍水モアリ

恩給褒賞恤救

第一 恩給

種別	人員	一ケ年ノ總金額	種別	人員	一ケ年ノ總金額
賞勳	一	二四〇〇〇	傷痍恩給	二	九四、五〇〇
文官退職恩給	二	一八、〇〇〇	寡婦扶助料	一	二八、〇〇〇
巡查退職恩給	三	八四、五〇〇	扶助料	五	一四〇、〇〇〇
合計	一四	五五、〇〇〇			

第二 褒賞

(廿七年中)

町村名	木受杯賞狀人員褒詞			町村名	木受杯賞狀人員褒詞		
	人員	金額	褒詞		人員	金額	褒詞
上野町	九	三〇、〇〇〇		小田村	二		
城南村	一	四、〇〇〇		花ノ木村	三		
長田村	一	四、〇〇〇		嶋原村	二		
新居村	二	二九、〇〇〇		丸柱村	五		
三田村	二	二九、〇〇〇		府中村	八		
中瀬村	七	二二、〇〇〇		河合村	七		
玉龍村	一	六、〇〇〇		鞆田村	三		
東柘植村	三	六、〇〇〇		西柘植村	二		
壬生野村	二	二八、〇〇〇		山田村	一		
布引村	三	六、〇〇〇		阿波村	五		
友生村	七	一〇、〇〇〇		合計	八五		

恩給褒賞恤救

(二十七年中)

第三 恤救		第二 國稅		第一 國稅	
風災	火災	專項	事災	權救	權救
受救人員		受救人員		受救人員	
救助金額		救助金額		救助金額	
受救者一人平均金額		受救者一人平均金額		受救者一人平均金額	
二八		二八		二八	
一七〇三		一七〇三		一七〇三	
六〇八		六〇八		六〇八	

財政

町村名	地租	所得稅	酒造稅	營業稅	鹽稅	煙草稅	醬油稅	菓子稅	取引所稅	國立銀行稅	賣藥稅	船稅	車稅	牛馬賣買稅	計
町村名	租	所得稅	酒造稅	營業稅	鹽稅	煙草稅	醬油稅	菓子稅	取引所稅	國立銀行稅	賣藥稅	船稅	車稅	牛馬賣買稅	計
上野町	三三三〇三	一三、五七〇	二、七四三	五〇〇〇〇	四三、五〇〇	七、六二六	八、〇〇〇	七、三三三	三、三九六	三、八〇〇	七、〇〇〇	三、九一七	三、七五〇	四、〇〇〇	二八、四六二
小田村	二〇九六、四〇九	三、一五〇	三、四七八	一、〇〇〇	六、六五九	八、〇〇〇	一、六五〇	一、〇〇〇	一、〇〇〇	一、〇〇〇	二、〇〇〇	三、七五〇	三、七五〇	三、七五〇	二、四九四
城南村	三、四七一〇	四、七三〇	三、四四〇	一、〇〇〇	六、六五九	八、〇〇〇	一、六五〇	一、〇〇〇	一、〇〇〇	一、〇〇〇	二、〇〇〇	三、七五〇	三、七五〇	三、七五〇	三、六四〇
花ノ木村	三、三〇八七六	七、五二〇	三、三六三	一、〇〇〇	六、六五九	八、〇〇〇	一、六五〇	一、〇〇〇	一、〇〇〇	一、〇〇〇	二、〇〇〇	三、七五〇	三、七五〇	三、七五〇	三、三六四
長田村	三、二一八四〇	八、一七〇	六、六四〇	一、〇〇〇	六、六五九	八、〇〇〇	一、六五〇	一、〇〇〇	一、〇〇〇	一、〇〇〇	二、〇〇〇	三、七五〇	三、七五〇	三、七五〇	三、三六四
嶋原村	四、〇九九、一〇六	八、一七〇	九、四九八	一、〇〇〇	六、六五九	八、〇〇〇	一、六五〇	一、〇〇〇	一、〇〇〇	一、〇〇〇	二、〇〇〇	三、七五〇	三、七五〇	三、七五〇	三、三六四
丸柱村	二、二三八四七	八、一七〇	七、三九〇	一、〇〇〇	六、六五九	八、〇〇〇	一、六五〇	一、〇〇〇	一、〇〇〇	一、〇〇〇	二、〇〇〇	三、七五〇	三、七五〇	三、七五〇	三、三六四
新居村	四、六四六、一〇六	一、三三三	一、二二四	一、〇〇〇	六、六五九	八、〇〇〇	一、六五〇	一、〇〇〇	一、〇〇〇	一、〇〇〇	二、〇〇〇	三、七五〇	三、七五〇	三、七五〇	三、三六四
三田村	二、二五九、九八六	七、五五〇	二、八九〇	一、〇〇〇	六、六五九	八、〇〇〇	一、六五〇	一、〇〇〇	一、〇〇〇	一、〇〇〇	二、〇〇〇	三、七五〇	三、七五〇	三、七五〇	三、三六四
府中村	六、六三六、九九七	八、八七〇	二、二〇八	一、〇〇〇	六、六五九	八、〇〇〇	一、六五〇	一、〇〇〇	一、〇〇〇	一、〇〇〇	二、〇〇〇	三、七五〇	三、七五〇	三、七五〇	三、三六四
中瀬村	四、六一四、二四七	一、二四五〇	八、〇〇〇	一、〇〇〇	六、六五九	八、〇〇〇	一、六五〇	一、〇〇〇	一、〇〇〇	一、〇〇〇	二、〇〇〇	三、七五〇	三、七五〇	三、七五〇	三、三六四
河合村	五、二二二、七七二	一、二、五七〇	九、七二〇	一、〇〇〇	六、六五九	八、〇〇〇	一、六五〇	一、〇〇〇	一、〇〇〇	一、〇〇〇	二、〇〇〇	三、七五〇	三、七五〇	三、七五〇	六、三三九
玉瀧村	二、七〇二、一五六	一、三、九〇〇	七、〇一七	一、〇〇〇	六、六五九	八、〇〇〇	一、六五〇	一、〇〇〇	一、〇〇〇	一、〇〇〇	二、〇〇〇	三、七五〇	三、七五〇	三、七五〇	三、三六四
鞆田村	二、五四九、七五三	五、八、三三三	七、五九三	一、〇〇〇	六、六五九	八、〇〇〇	一、六五〇	一、〇〇〇	一、〇〇〇	一、〇〇〇	二、〇〇〇	三、七五〇	三、七五〇	三、七五〇	三、三六四
東栢植村	四、四七九、五四七	六、九〇九	一、四一八	一、〇〇〇	六、六五九	八、〇〇〇	一、六五〇	一、〇〇〇	一、〇〇〇	一、〇〇〇	二、〇〇〇	三、七五〇	三、七五〇	三、七五〇	三、三六四
西栢植村	四、四〇七、四九五	三、三六〇	一、〇八二	一、〇〇〇	六、六五九	八、〇〇〇	一、六五〇	一、〇〇〇	一、〇〇〇	一、〇〇〇	二、〇〇〇	三、七五〇	三、七五〇	三、七五〇	三、三六四
壬生野村	五、〇五三、二一九	九、六二〇	一、五二二	一、〇〇〇	六、六五九	八、〇〇〇	一、六五〇	一、〇〇〇	一、〇〇〇	一、〇〇〇	二、〇〇〇	三、七五〇	三、七五〇	三、七五〇	三、三六四
山田村	九、三三〇、〇七四	四、三三三	六、九一四	一、〇〇〇	六、六五九	八、〇〇〇	一、六五〇	一、〇〇〇	一、〇〇〇	一、〇〇〇	二、〇〇〇	三、七五〇	三、七五〇	三、七五〇	三、三六四
布引村	一、四七九、五〇二	二、七五九	九、七七一	一、〇〇〇	六、六五九	八、〇〇〇	一、六五〇	一、〇〇〇	一、〇〇〇	一、〇〇〇	二、〇〇〇	三、七五〇	三、七五〇	三、七五〇	三、三六四
阿波村	三、九三三、三三五	二、七五〇	六、〇八〇	一、〇〇〇	六、六五九	八、〇〇〇	一、六五〇	一、〇〇〇	一、〇〇〇	一、〇〇〇	二、〇〇〇	三、七五〇	三、七五〇	三、七五〇	三、三六四
友生村	五、八二五、九八六	五、二六二	一、五二九	一、〇〇〇	六、六五九	八、〇〇〇	一、六五〇	一、〇〇〇	一、〇〇〇	一、〇〇〇	二、〇〇〇	三、七五〇	三、七五〇	三、七五〇	三、三六四
合計	八、四三三、三六六	一、〇三、四三〇	一、〇九、六三二	五、〇〇〇	一、〇三、四三〇	一、〇九、六三二	五、〇〇〇	一、〇三、四三〇	一、〇九、六三二	五、〇〇〇	一、〇三、四三〇	一、〇九、六三二	五、〇〇〇	一、〇三、四三〇	一、〇三、四三〇

第二 地方稅

(廿七年度)

町村名	地租	戶別割	營業稅	工業稅	雜種稅	計
町村名	地租	戶別割	營業稅	工業稅	雜種稅	計
上野	四三八、〇九三	一、四三三、六六七	二、三〇五、三〇〇	一、六一〇、一〇〇	一、四六六、三〇七	五、五二四、三九二
小田	二八二、一四八	八、四九五、九二一	一、七〇〇、〇〇〇	二、五〇〇、〇〇〇	四、六七五、〇〇〇	四、三三二、五九〇
城南	四六五、七八六	一、三四、六六二	四、七、一五〇	六、〇〇〇、〇〇〇	二、五、一六四〇	九、〇四二、三八八
花ノ木	四四三、八七九	一、五、一八五五	三、一、四〇〇	一、六、二七五	四、七、一、九二五	六、九〇、六三四
長田	四三〇、四七	一、三、一〇九	一、七、九〇〇	一、五、六五〇	六、一、四九四	六、四〇、五八五
嶋原	五五〇、一四九	一、三、一、五九九	三、三、二、三三三	一、五、一、二五〇	六、八、一、〇〇〇	九、三、一、七五八
丸柱	六三三、六六七	一、三、二、三三三	三、三、二、三三三	一、五、一、二五〇	六、八、一、〇〇〇	九、三、一、七五八
新居	三〇〇、四九一	一、五、八、九二八	六、二、五二五	二、〇、八五〇	二、九、九四〇	一、二、五、一、八四五
合計	三、〇〇、四九一	一、五、八、九二八	六、二、五二五	二、〇、八五〇	二、九、九四〇	一、二、五、一、八四五

財政

町村名	地租割	戸數割	營業		雜種稅	計
			業	工		
三田	三〇二、六二八	一〇一、一四八	九、八〇〇	八、八〇〇	三五、五六〇	四五七、九三六
府中	八九〇、七二〇	二八六、六九三	一一二、九五〇	二七、〇五〇	二〇、五五六〇	一、五三三、九七三
河瀬	六一九、五三三	一七〇、一四七	四五、〇〇〇	一八、〇〇〇	九、六四〇	九四四、三三〇
中瀬	六七〇、一一二	三三〇、五六二	六五、五〇〇	三〇、〇〇〇	九、六〇〇	一、〇九二、二〇四
合瀬	三三二、七四八	二〇二、六六二	六〇、三八〇	一五、七七五	六、二五一〇	六六三、〇七五
玉瀧	二七二、九二〇	三三四、三八四	四四、三九〇	三三、三三三	四三、一四五	六二八、〇六四
東植	六〇六、二七九	二五四、三七〇	一五三、一五〇	二五、三〇〇	一七、四五一〇	一、二二二、六〇九
西植	六二二、六三三	二四七、二六二	六〇、五〇七	三〇、七五〇	一〇、三六二四	一、〇六四、七五五
山田	六七八、二一八	一八六、八三六	二八、九五〇	一九、一〇〇	七九、〇九四	九九二、〇九八
布引	一、二四九、六四三	三七二、一三八	九四、〇〇〇	五九、八七五	一九八、六七五	一、九七四、三三〇
阿波	一九八、三七八	九五、九九〇	二〇、八〇〇	一一、七七五	五四、八九一	三八一、八三四
友生	四八四、一七七	一九五、一六六	五三、六五〇	二四、三〇〇	一三五、二四六	八八二、五三九
合計	二、一三三、四二六	五、一三〇、九〇四	三、四〇〇、〇一七	七〇四、八五〇	三、三三四、八二六	二、三、八五八、八六〇

備考
一河合玉瀧友田東植西植壬生野ノ六村ハ早害荒地免租ニ對スル地租割稅ヲ扣除ス

町村別	地價割	戸別割	營業割	計
野	二八〇、二〇九	一、七五八、六四九	八五九、八五〇	二、八八九、七〇八

第三 町村稅 (并七年度)

町村別	地價割	戸別割	營業割	計
小城	二七二、一九〇	三九八、九九五	二〇、三六四	六九一、五四九
花長	四五〇、九五七	四九二、八五五	七六、五九六	一、〇二〇、四〇八
長田	三九六、六九八	二〇、〇一七	一九、〇〇三	六一六、七一七
新居	六二四、六〇九	二四〇、一一三	一七、三三四	八八一、九四六
丸柱	四四一、一七六	七四、六七九	一一、三四五	一、一八二、八五五
三田	四六七、九九七	五九七、〇七二	二二、一〇五	一、〇八六、二七四
府中	二九八、七六一	五五八、一五八	一一、三四五	八六八、二六四
中瀬	二七四、九四〇	一三三、七八四	八〇、七三三	四〇七、七二四
河瀬	七六四、六八七	三三八、七三四	一、〇一〇、四九四	一、一〇一、四九四
玉瀧	六一三、六六四	三二二、七八一	九二、六四五	九二六、四四五
東植	四七八、八六五	七一九、二九五	一一、九八一六〇	一、一九八、一六〇
西植	六三一、二〇五	五七七、六二四	二〇、八八二九	一、二〇八、八二九
山田	三九五、三一〇	四八三、九九一	八七九、三〇一	一、七二四、〇一〇
布引	六三九、五三四	四三八、四〇二	四三、三三四	一一一、一七〇
阿波	六五七、六三八	六五八、三三四	二二、五二四	一、三三三、五三六
友生	六六八、七八〇	四四五、九六二	六五、二四七	一、一四七、七四二
合計	七〇五、八五七	七〇四、九九六	二、一〇、九九二	一、四一七、九四二
合計	一〇、二〇〇、八九二	一一、五三三、六八九	一、二四八、二七九	二二、九八二、八六〇

第四 滯納處分 (并七年度)

科	第五 郡役所經費 (廿七年度)									
	俸	雜	應	備	消	印	通	贈	雜	合
目	郡書記	旅時賜	諸手數	諸手數	備	印	通	贈	雜	合
事	給	給	料	費	品	品	費	費	費	計
項	給	給	料	費	品	品	費	費	費	計
豫										
算										
額	1,624	541	117	386	36	570	173	33	285	1,624
仕	1,624	541	117	386	36	570	173	33	285	1,624
拂										
額	1,624	541	117	386	36	570	173	33	285	1,624

合計	六四	二五、四〇四	二	一、〇〇〇	一七一	三九、八四三	二二	三八〇八	一三六	三四、八一九	一五	三、二二二
----	----	--------	---	-------	-----	--------	----	------	-----	--------	----	-------

町村別	國	地方	町	村
町村別	督促令狀ヲ發スルモノ	處分欠損ニ歸シタルモノ	督促令狀ヲ發スルモノ	處分欠損ニ歸スルモノ
町村別	人員	人員	人員	人員
町村別	稅額	稅額	稅額	稅額
上野	四	二	二	一
小田	一	一	一	一
城木	一	一	一	一
花田	一	一	一	一
長原	一	一	一	一
嶋柱	一	一	一	一
丸居	一	一	一	一
新田	一	一	一	一
三田	一	一	一	一
府中	三	三	三	三
中瀬	一	一	一	一
河合	六	六	六	六
玉瀨	一	一	一	一
東植	一	一	一	一
西植	一	一	一	一
壬野	一	一	一	一
山田	一	一	一	一
布引	一	一	一	一
阿波	一	一	一	一
友生	一	一	一	一

第六 阿拜山田兩郡全町村組合勸業費 (廿七年度)

科	目	入		科	目	出	
		決	算			決	算
雜收入	前年度繰越金		110,000	勸業會費			45,907
	地價割		150,368	種苗交換會費			27,105
	地價割		92,739	種牡牛購入費			9,267
	營業割		44,550	農商工講習費			9,021
	戶別割		118,047	內國勸業博覽會出品補助費			60,000
				品評會費			7,248
				蠶糸業組合蠶卵紙檢査補助費			210,000
				雜支			210,764
合計		407,744		合計			266,553

第七 阿拜山田兩郡全町村組合學校費 (廿七年度)

科	目	入		科	目	出	
		決	算			決	算
雜收入	前年度繰越金		109,676	給料			18,333
	附錄金		2,800	雜給			270,580
	地價割		68,574	給料			67,255
	營業割		32,422				
	戶別割		868,060				
合計		395,699		合計			270,580

科	目	入		科	目	出	
		決	算			決	算
雜收入	前年度繰越金		110,000	臨時費			3,985
	地價割		150,368	教育費			347,263
	地價割		92,739	教育費			333,985
	營業割		44,550	會費			13,000
	戶別割		118,047	雜支			347,263
				會費			333,985
				事務管理費			5,970
				雜給			5,000
				消耗品費			33,657
				臨時費			1,599
				常時修繕費			5,970
				雜給			5,000
				教育費			1,599
				需用費			5,970
				臨時費			5,000
				雜支			33,657
				會費			1,599
				事務管理費			5,970
				消耗品費			5,000
				臨時費			1,599
				常時修繕費			5,970
				雜給			5,000
				教育費			1,599
				需用費			5,970
				臨時費			5,000
				雜支			33,657
				會費			1,599
				事務管理費			5,970
				消耗品費			5,000
				臨時費			1,599
				常時修繕費			5,970
				雜給			5,000
				教育費			1,599
				需用費			5,970
				臨時費			5,000
				雜支			33,657
				會費			1,599
				事務管理費			5,970
				消耗品費			5,000
				臨時費			1,599
				常時修繕費			5,970
				雜給			5,000
				教育費			1,599
				需用費			5,970
				臨時費			5,000
				雜支			33,657
				會費			1,599
				事務管理費			5,970
				消耗品費			5,000
				臨時費			1,599
				常時修繕費			5,970
				雜給			5,000
				教育費			1,599
				需用費			5,970
				臨時費			5,000
				雜支			33,657
				會費			1,599
				事務管理費			5,970
				消耗品費			5,000
				臨時費			1,599
				常時修繕費			5,970
				雜給			5,000
				教育費			1,599
				需用費			5,970
				臨時費			5,000
				雜支			33,657
				會費			1,599
				事務管理費			5,970
				消耗品費			5,000
				臨時費			1,599
				常時修繕費			5,970
				雜給			5,000
				教育費			1,599
				需用費			5,970
				臨時費			5,000
				雜支			33,657
				會費			1,599
				事務管理費			5,970
				消耗品費			5,000
				臨時費			1,599
				常時修繕費			5,970
				雜給			5,000
				教育費			1,599
				需用費			5,970
				臨時費			5,000
				雜支			33,657
				會費			1,599
				事務管理費			5,970
				消耗品費			5,000
				臨時費			1,599
				常時修繕費			5,970
				雜給			5,000
				教育費			1,599
				需用費			5,970
				臨時費			5,000
				雜支			33,657
				會費			1,599
				事務管理費			5,970
				消耗品費			5,000
				臨時費			1,599
				常時修繕費			5,970
				雜給			5,000
				教育費			1,599
				需用費			5,970
				臨時費			5,000
				雜支			33,657
				會費			1,599
				事務管理費			5,970
				消耗品費			5,000
				臨時費			1,599
				常時修繕費			5,970
				雜給			5,000
				教育費			1,599
				需用費			5,970
				臨時費			5,000
				雜支			33,657
				會費			1,599
				事務管理費			5,970
				消耗品費			5,000
				臨時費			1,599
				常時修繕費			5,970
				雜給			5,000
				教育費			1,599
				需用費			5,970
				臨時費			5,000
				雜支			33,657
				會費			1,599
				事務管理費			5,970
				消耗品費			5,000
				臨時費			1,599
				常時修繕費			5,970
				雜給			5,000
				教育費			1,599
				需用費			5,970
				臨時費			5,000
				雜支			33,657
				會費			1,599
				事務管理費			5,970
				消耗品費			5,000
				臨時費			1,599
				常時修繕費			5,970
				雜給			5,000
				教育費			1,599
				需用費			5,970
				臨時費			5,000
				雜支			33,657
				會費			1,599
				事務管理費			5,970
				消耗品費			5,000
				臨時費			1,599
				常時修繕費			5,970
				雜給			5,000
				教育費			1,599
				需用費			5,970
				臨時費			5,000
				雜支			33,657
				會費			1,599
				事務管理費			5,970
				消耗品費			5,000
				臨時費			1,599
				常時修繕費			5,970
				雜給			5,000
				教育費			1,599
				需用費			5,970
				臨時費			5,000
				雜支			33,657
				會費			1,599
				事務管理費			5,970
				消耗品費			5,000
				臨時費			1,599
				常時修繕費			5,970
				雜給			5,000
				教育費			1,599
				需用費			5,970
				臨時費			5,000
				雜支			33,657
				會費			1,599
				事務管理費			5,970
				消耗品費			5,000
				臨時費			1,599
				常時修繕費			5,970
				雜給			5,000
				教育費			1,599
				需用費			5,970
				臨時費			5,000
				雜支			33,657
				會費			1,599
				事務管理費			5,970
				消耗品費			5,

町別	町名	阿拜山田郡全町村 業組合會議員	阿拜山田郡全町村 校組合會議員	町村會議員	選舉權ヲ有スル者
上野	上野	三	三	二七	九三八
小南	小南	一	一	八	一五〇
城木	城木	一	一	一一	二〇一
花田	花田	一	一	一一	二六六
長原	長原	一	一	一一	三三一
島田	島田	一	一	一一	三三一
新田	新田	一	一	一一	四五六
三府	三府	一	一	一一	二二二
中府	中府	一	一	一一	二二二
河野	河野	一	一	一一	二二二
玉瀨	玉瀨	一	一	一一	二二二
東瀨	東瀨	一	一	一一	二二二
西瀨	西瀨	一	一	一一	二二二
山田	山田	一	一	一一	二二二
布引	布引	一	一	一一	二二二
阿波	阿波	一	一	一一	二二二
友生	友生	一	一	一一	二二二
合計	合計	三	三	二四七	八三六三

第二

町村會及組合町村會議員數

(并七年未現在)

町別	町名	選舉權ヲ有スル者	被選舉權ヲ有スル者	選舉權ヲ有スル者	被選舉權ヲ有スル者
長田	長田	四九八	六〇八	一三一人	八三八
原田	原田	七一	七一	三三九	一一一
柱居	柱居	二四	二六	一一一	六六
中田	中田	六〇	六四	二二八	二二
瀨中	瀨中	三九	四三	一三八	八五
合瀨	合瀨	一一	一九	一九一	二三〇
田瀨	田瀨	八五	九一	二二二	一八三
瀨田	瀨田	二九	三七	一一一	一八三
田瀨	田瀨	九四	一〇四	九五	一九〇
植瀨	植瀨	二七	三七	九三	六三
植瀨	植瀨	一〇六	一三七	一八三	一〇四
野瀨	野瀨	一三三	一四一	二四二	一五五
野瀨	野瀨	一〇八	一三三	二四五	一七七
引瀨	引瀨	一九六	二〇九	四五五	三三四
波瀨	波瀨	一七	二〇	五四	四八
友生	友生	六五	七一	二〇二	一〇三
阿波	阿波	九九	一一三	五三	一六四
合計	合計	一七五七	一九〇九	三六四四	二七七一

官公吏及文書

第一 郡長郡吏

(并七年十二月末現在)

郡長	一人	高等官六等	年俸八百圓
郡書記	十人	判任官四等	月俸總額百拾九圓
非職郡書記	一人	判任官五等	九級俸
雇	五人		月俸總額貳拾四圓五拾錢

第二 町村吏員

(并七年末)

町村名	町村長報酬	町役報酬	收入役給額	常役委員	書記	付屬員	區長	區長代理者
上野町	一五〇	一三〇	八六四〇	二	六	一	一	一
小田村	五〇	四〇	四〇〇〇	三	二	一	一	一
城南村	一〇〇	八〇	一八〇〇	三	二	一	一	一
花ノ木村	七五	五五	一八〇〇	三	二	一	一	一
長原村	五五	四八	一八〇〇	三	二	一	一	一
嶋原村	六〇	四八	一八〇〇	三	二	一	一	一
丸柱村	一〇八	七二	二二〇〇	三	二	一	一	一
新居村	一〇〇	七二	二二〇〇	三	二	一	一	一
三田村	七〇	三三	四〇〇〇	二	一	一	一	一

合	友生村	阿波村	布引村	山田村	壬野村	西植村	東植村	鞆田村	玉瀧村	河合村	中瀬村	府中村
計	八〇	三〇	六六	七五	九五	九〇	一〇八	七二	七二	八四	八	一〇〇
	五七	七五	六〇	五五	三〇	七二	六〇	四八	六五	六六	六〇	一三
	五〇〇	三六〇	二四〇〇	五一〇〇	六六〇〇	六六〇〇	五四〇〇	五四〇〇	六八〇〇	四八〇〇	四八〇〇	六〇〇〇
	二	一	三	七	三	三	三	四	四	二	二	二
	六〇〇	一〇〇〇	二六〇〇	一〇〇〇	一〇〇〇	一〇〇〇	一〇〇〇	一〇〇〇	一〇〇〇	一〇〇〇	一〇〇〇	八〇〇
	一	一	二	二	一	二	一	一	一	一	一	二
	四五八	四五〇	五〇〇	八七五	八〇〇	四一五〇	二〇八〇	四五〇	五三〇	四五〇	一〇〇	八〇〇
	一	一	一	一	一	一	一	一	一	一	一	一
	三二五	一	一	一	一	一	一	一	一	一	一	一
	七	六	五	一〇	四	一四	九	六	三	九	五	一一
	八五二〇	四六七〇	四一五〇	一四六五〇	八一〇〇	九四九〇	六〇一〇	四六七	九二	二七〇〇	四三三五	八二八〇
	一	一	一	一	一	一	一	一	一	一	一	一
	一	一	一	一	一	一	一	一	一	一	一	一

第三 郡役所文書取扱員數

(并七年中)

課別	管取		扱内		管員		扱外		調理件數
	收	送	收	送	收	送	收	送	
第一課	二六五二三	一八三八七	二六七〇五	一五八七一	一四四二	一四一	九二九	二四三	三、六六七
第二課	四四、九〇〇	四二、七六六	四二、七六六	一五八三	一五八三	一、二七三	一、二七三	一、二七三	八、五一九
合計									

附 錄

第一 品評會

(廿七年)

一品種 米 麥 蠶卵紙 繭 生糸 清酒 醬油 茶 瓦
 鎌 傘
 一賞與品 壹等一升樹壹個、貳等五合樹壹個、參等一合樹壹個、四等以下褒狀
 壹等 十三人 貳等 二十人 參等 三十七人 褒狀 四十二人
 一廿七年十二月十五日開會 全十二月廿一日閉會
 一縱覽人員 千〇八拾九人 內男六百六十二人 女四百二十七人

第二 種苗交換會

一品種 蠶種 桑苗 米 大豆 菜種 雞卵 唐ノ芋 長芋
 茄子 西瓜 綿ノ實 山ノ薯 甘薯 牛房 葫蘿蔔 白瓜
 クヌギ苗 藍 茶ノ實 里芋 小豆 大根 蕎麥 百合根

慈姑 芍藥 馬齡薯 杉苗 檜苗 二度ナリ サ、ゲ 煙草苗 落花生

一開會廿八年三月十二日 閉會全月十六日
 一賣買讓與交換品種及數

山ノ芋 壹貫目 甘 薯 三拾五個 長 芋 壹貫貳百目
 馬齡薯 壹貫百目 牛 房 拾個 里 芋 壹貫四百五拾目
 慈 姑 貳拾六個 百 合 根 貳個

第三 各種組合及會合

(廿七年調)

名	稱	組合員又會員數
阿 拜 山 田 郡 茶 業 組 合	茶 業 組 合	二、五七五
同 同 同 同 同 同	蠶 糸 業 組 合	二、五三三
同 同 同 同 同 同	牛 馬 商 組 合	一、五一一
同 同 同 同 同 同	尙 武 育 會	一、三〇〇
同 同 同 同 同 同	教 育 會	二、五三三
同 同 同 同 同 同	癸 酉 醫 會	八、九
阿 拜 山 田 高 等 小 學 體 育 會	小 學 體 育 會	二〇〇

第四 赤十字社々員

(廿七年末)

終身社員 拾六人
正社員 八拾九人
計 百〇五人

明治二十九年二月八日印刷
同年二月廿二日出版

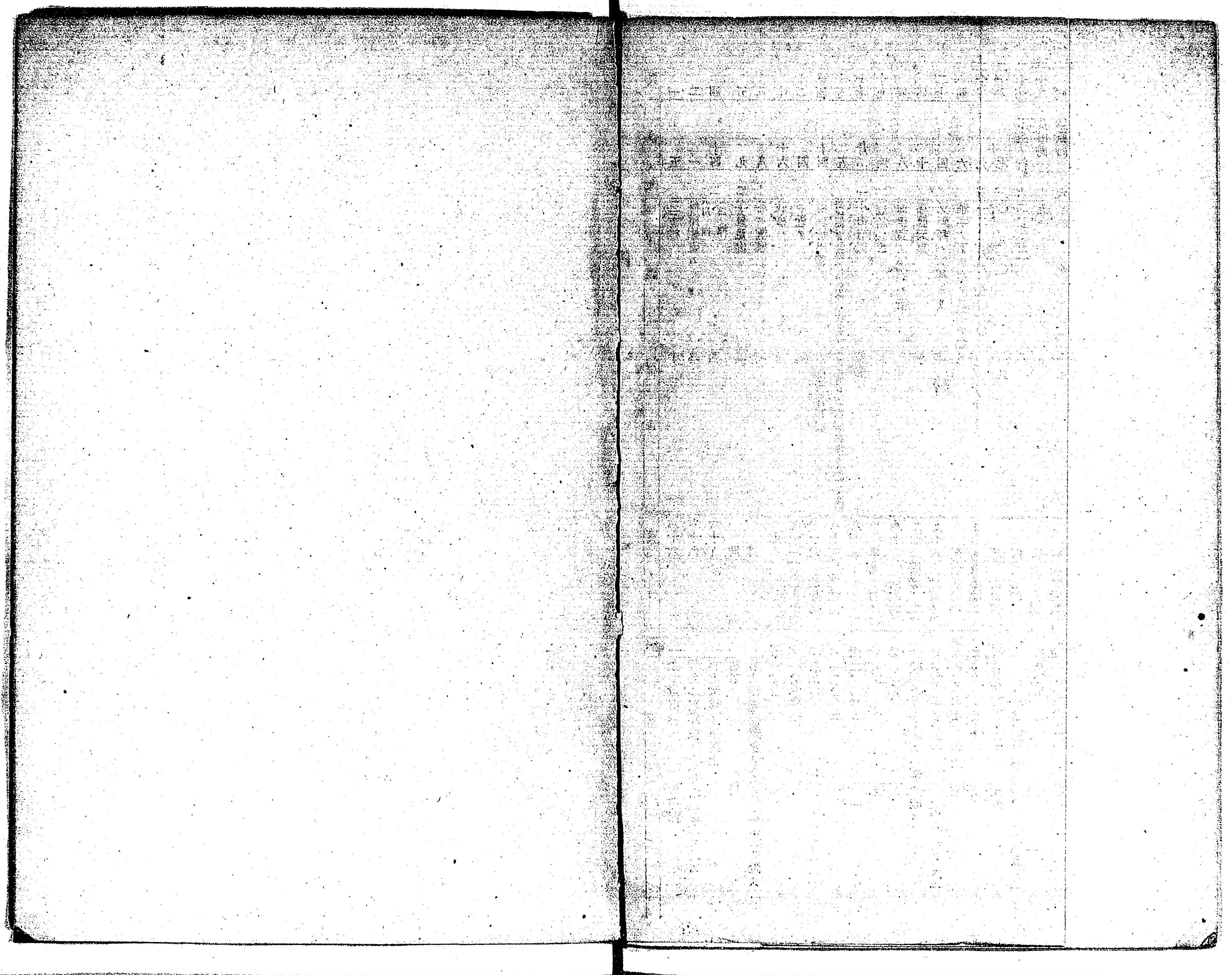
阿拜山田郡役所

三重縣津市丸之内四番屋敷

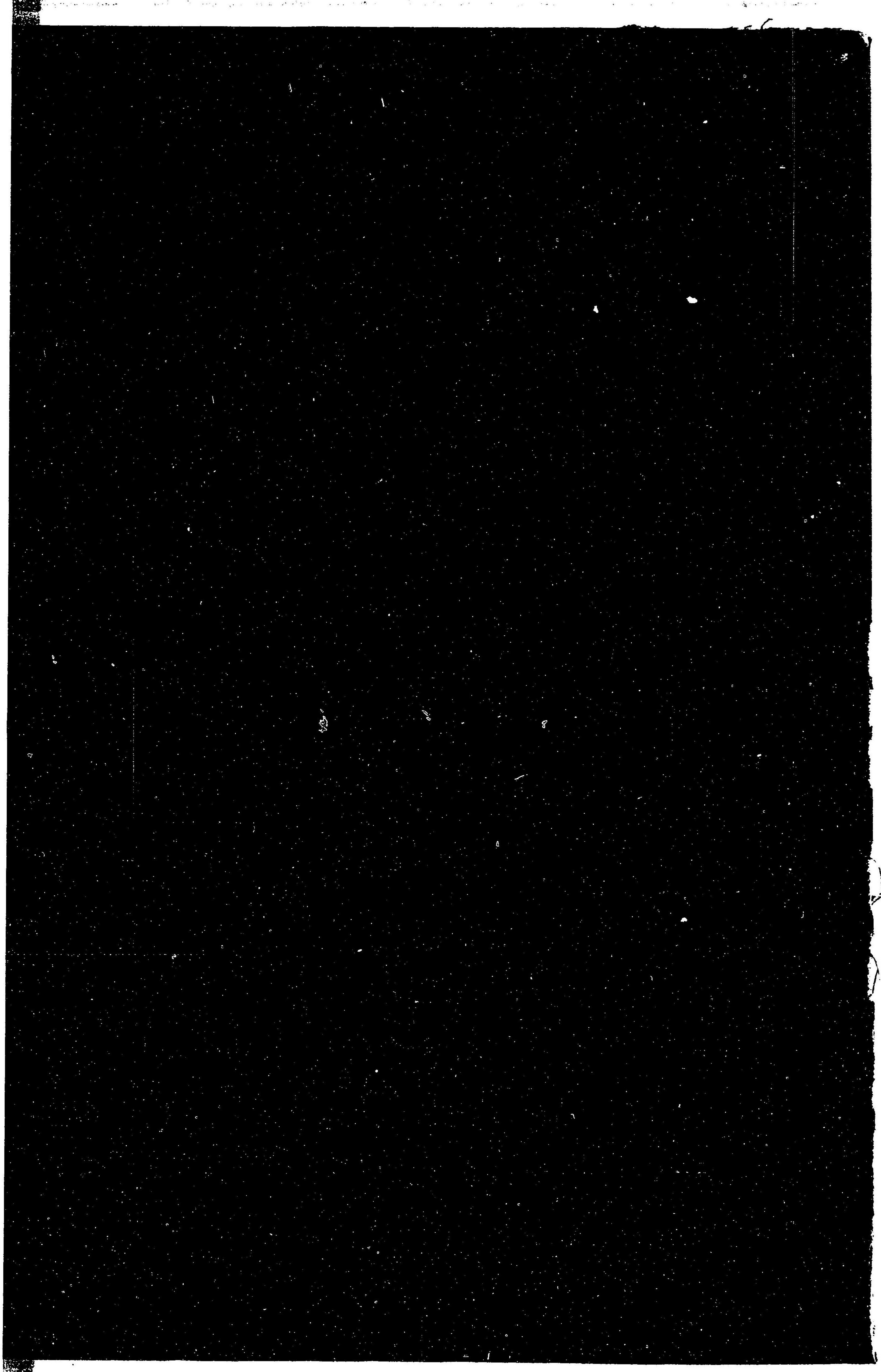
印刷所 伊勢新聞社

頁	行	欄	誤	正	頁	行	欄	誤	正
一	五	三	三千砂	十	六十六	三	一全、城南村	阿拜郡	
二	一	一	村落相望	落	六十八	一	第六小包郵便ノ下(并七年中)ヲ脱ス		
三	一	二	川西	西	六十九	一	第七電報ノ下同上		
四	九	二	四字貝足山	具	同	一	居名		
五	八	三	時ニ雲郷	卿	同	一	第八陸運業者ノ下(并七年末)ヲ脱ス		
八	九	四	政事	故	七十	五	五二、八二一		
十	六	七	近ノ	延	七十一	一	小田ノ行		
十二	四	八	兩郡管屬署名	兩郡所管區別	同	二	(同)山田同		
十四	四	九	兩郡内官公署役場學校所在地名	官公署役場學校所在地名及所管區別	七十六	二	三九一		
十五	五	一	小田南部	城南	八十三	三	六二〇、八五		
十七	二	一	(好向齋)	問	八十五	三	四二、一五五		
十九	六	一	而伊賀ノ下國ハ衍		同	四	四五七		
二十	八	一	存徳天皇		八十六	五	五三三八		
二十五	四	二	又阿拜ハ阿拜ヨリ	拜	九十六	七	龍吐水ノ下ノ一字ヲ脱ス		
二十七	九	三	雅字ノ下ヲ用ノ二字ヲ脱ス	孝	九十八	七	七六二、八六一		
二十九	七	五	三一〇、八一〇	科	同	七	七六二、八六一		
三十二	六	六	六二、九五二		九十九	八	四六九二、四九二		
三十五	四	六	六五、一		同	八	八一、八七、五二一		
同	六	七	六七、一		同	九	五六、〇〇〇		
三十七	七	七	七五、八三		同	十	五一六、二七五		
四十	八	八	二九、二七一		同	十一	五一五、二五〇		
四十五	一	九	二四、五、六九七		同	十二	二六七八、二一八		
四十八	二	一〇	一、下給ヲ脱ス		同	十三	發スルモノノ歸スルモノハ都テ發シタルモノノ歸シタルモノ		
五十三	三	一〇	三、一		同	十四	(并七年分)		
五十四	四	一〇	四、四、三		同	十五	三經費		
五十五	五	一〇	八三、三、五八二		同	十六	四一、一五九		
六十四	六	一〇	三三、九四、一二		同	十七	十一、四四、三		
六十五	七	一〇	二圓徳寺		同	十八	三二七、五〇三、一		
六十六	八	一〇	大字花ノ木		同	十九	五四、二六		
同	九	一〇	阿拜郡友生村		同	二十	五常役委員		
同	一〇	一〇			同	二十一	合計ノ行左ノ數字ヲ脱ス		
同	一一	一〇			同	二十二			
同	一二	一〇			同	二十三			
同	一三	一〇			同	二十四			
同	一四	一〇			同	二十五			
同	一五	一〇			同	二十六			
同	一六	一〇			同	二十七			
同	一七	一〇			同	二十八			
同	一八	一〇			同	二十九			
同	一九	一〇			同	三十			
同	二〇	一〇			同	三十一			
同	二一	一〇			同	三十二			
同	二二	一〇			同	三十三			
同	二三	一〇			同	三十四			
同	二四	一〇			同	三十五			
同	二五	一〇			同	三十六			
同	二六	一〇			同	三十七			
同	二七	一〇			同	三十八			
同	二八	一〇			同	三十九			
同	二九	一〇			同	四十			
同	三〇	一〇			同	四十一			
同	三一	一〇			同	四十二			
同	三二	一〇			同	四十三			
同	三三	一〇			同	四十四			
同	三四	一〇			同	四十五			
同	三五	一〇			同	四十六			
同	三六	一〇			同	四十七			
同	三七	一〇			同	四十八			
同	三八	一〇			同	四十九			
同	三九	一〇			同	五十			
同	四〇	一〇			同	五十一			
同	四一	一〇			同	五十二			
同	四二	一〇			同	五十三			
同	四三	一〇			同	五十四			
同	四四	一〇			同	五十五			
同	四五	一〇			同	五十六			
同	四六	一〇			同	五十七			
同	四七	一〇			同	五十八			
同	四八	一〇			同	五十九			
同	四九	一〇			同	六十			
同	五〇	一〇			同	六十一			
同	五一	一〇			同	六十二			
同	五二	一〇			同	六十三			
同	五三	一〇			同	六十四			
同	五四	一〇			同	六十五			
同	五五	一〇			同	六十六			
同	五六	一〇			同	六十七			
同	五七	一〇			同	六十八			
同	五八	一〇			同	六十九			
同	五九	一〇			同	七十			
同	六〇	一〇			同	七十一			
同	六一	一〇			同	七十二			
同	六二	一〇			同	七十三			
同	六三	一〇			同	七十四			
同	六四	一〇			同	七十五			
同	六五	一〇			同	七十六			
同	六六	一〇			同	七十七			
同	六七	一〇			同	七十八			
同	六八	一〇			同	七十九			
同	六九	一〇			同	八十			
同	七〇	一〇			同	八十一			
同	七一	一〇			同	八十二			
同	七二	一〇			同	八十三			
同	七三	一〇			同	八十四			
同	七四	一〇			同	八十五			
同	七五	一〇			同	八十六			
同	七六	一〇			同	八十七			
同	七七	一〇			同	八十八			
同	七八	一〇			同	八十九			
同	七九	一〇			同	九十			
同	八〇	一〇			同	九十一			
同	八一	一〇			同	九十二			
同	八二	一〇			同	九十三			
同	八三	一〇			同	九十四			
同	八四	一〇			同	九十五			
同	八五	一〇			同	九十六			
同	八六	一〇			同	九十七			
同	八七	一〇			同	九十八			
同	八八	一〇			同	九十九			
同	八九	一〇			同	一百			
同	九〇	一〇			同	一百一			
同	九一	一〇			同	一百二			
同	九二	一〇			同	一百三			
同	九三	一〇			同	合計			
同	九四	一〇			同	行左ノ數字ヲ脱ス			
同	九五	一〇			同				
同	九六	一〇			同				
同	九七	一〇			同				
同	九八	一〇			同				
同	九九	一〇			同				
同	一〇〇	一〇			同				

合計 一、六三八 一、八三三 九三九、四〇〇 六九 七二一七 三〇一三五、六三三 五 二二三五 一、六九二、八七 一三 七〇〇



14.4
5/7/12



14.4

57口

Ⓜ

045924-000-8

14.4-57口

三重県阿拜山田郡郡治一覽書 明治27年度

阿拜山田郡役所

M29

BDS-1531



