

壽母、賢母、	堂、今萱、北堂、	廼、堂、萱堂、今	母、人、聖善、今慈、	大人、	椿、今尊父、老	嚴父、郎白、今	府、廼公、今父、	今尊、尊府、椿
--------	----------	----------	------------	-----	---------	---------	----------	---------

母之梅長今也
 子家鴨而到來
 弟一合也
 申付法家弱中
 重比修子直也

妻、人、尊、閨、今、閨、	前、	老母、家慈、膝	我、母、家、母、慈、母、	先君、子、 <small>死後ニ云フ</small>	人、老父、愚父、	嚴、膝下、家大	家君、家翁、家	我、父、家、父、家、尊、
--------------	----	---------	--------------	----------------------------	----------	---------	---------	--------------

八未信度事
 後信之石盤
 早魁又舞之文
 王后之信果日
 沙り此程を既也

内君、今室、今	正、今壺、内子、	内相、	我ガ、賤内、拙荆、	荆婦、賤室、細	君、内助、荆布、	中饋、荆妻、裙	布、家荆、脩房、	賤房、荆房、
---------	----------	-----	-----------	---------	----------	---------	----------	--------

村之内、田也、
 田也、
 互、
 以、
 何、

子ハ、男、今嗣、今子、	賢胤、今郎、桂	子、國器、秀子、	主器、象賢、蘭	玉掌珠、今肖、	不凡子、	子ハ、女、今愛、愛玉、	聞愛、聞秀、	我ガ、男、子ハ、賤息、劣息、
-------------	---------	----------	---------	---------	------	-------------	--------	----------------

官、
 洞、
 百、
 朝、
 注、

人ノ弟ハ	家ノ兄ハ	我ガ兄ハ	今ノ伯	人ノ兄ハ	小ノ子ハ	我ガ子ハ	兒	蠶
今弟、貴介	兄、阿兄	長兄、長公		元芳、今兄	頑	弱息、女兒	頑兒、豚	

出地才霖雨を来
 某川暴漲素浪を
 淡一汎濫お郡
 沙を為り人々惶
 我も果敢敷く奉

弟	我ガ弟ハ	阿仲、家弟	師ハ	丈尊、師先師	先生、夫子	明友、親友	心友、死友、莫
今仲、次公、淑	阿叔、阿弟	大教、鐸函					

日新の心お見
 驚愕の心お見
 無事の心お見
 心友の心お見
 親友の心お見
 死友の心お見

髯奴來价皂	脚僕隸奴隸	蒼頭長鬚赤	使與僮奚奴	使介价使星	僕下走行李	漆忘年交	仁契金蘭膝	逆賢友同志
-------	-------	-------	-------	-------	-------	------	-------	-------

旬
 會紅集後之文
 新書拂堤家
 漸減之候若位是
 亦多輝之喜

州、鄉、邦、鄉、邑	我が郷里 ノハ郷里	里、珂里	仙里、梓里、錦	邑、仙郷、邦郷	貴縣、仙縣、仙	府、仙郡、貴郡	ノハ郷里 ノハ郷里	隸、跟、班
-----------	--------------	------	---------	---------	---------	---------	--------------	-------

至、社規
 儀者、旬、一回
 議、存、度、存、度
 幸、來、廿、百、八
 仁、文、子、子、子、子

山縣弊鄉寒	鄉五鄉弊里	下里賤里鄉	里鄉間里間	人居處釣屏釣	墀黃堂鈴閣	鈴齋旌榮潭	府琴堂台屏	台墀台階台
-------	-------	-------	-------	--------	-------	-------	-------	-------

般佳集有先後第
 二時より本社の清舎
 集の事と尤初集在
 西洋料理お命
 置了是も本社親

閔、麾、下、門、屏	門、闌、門、牆、門	庭、仙、居、高、居	崇、屏、崇、宇、慶	閔、高、閔、慶、門	屏、著、文、館、甲	第、華、第、牆、仗	崇、牖、仗、牆、仙	庄、庄、所、別、墅
-----------	-----------	-----------	-----------	-----------	-----------	-----------	-----------	-----------

睦之微意
 好猶
 若
 回章
 社友聚議
 有卑

第、壙、牖、繩、樞	廢、樓、廢、檐、私	屋、犢、廬、蝸、廬	我、ガ、居、處、ノ、ハ、蝸、舍、矮	彫、堂、華、屏	舍、東、第、綺、室	高、閣、畫、樓、甲	樓、玉、宇、高、華	佳、室、廣、厦、瓊
-----------	-----------	-----------	-------------------	---------	-----------	-----------	-----------	-----------

生、小、後、痛、一、陪、一
 可、一、台、五、お、お、承、任
 以、此、及、法、三、鞭、等、解
 日、飛、船、船、多、龍、動
 より、航、來、致、了、官

圭、竇、草、廬、茅	門、衙、門、弊、居	弊、廬、華、門、柴	巷、蓬、扉、柴、扉	蓬、戶、桑、樞、衙	巷、白、屋、窮、巷	陌、巷、蠅、館、陋	華、荆、扉、席、門	破、屋、窮、閭、蓬
-----------	-----------	-----------	-----------	-----------	-----------	-----------	-----------	-----------

此、取、申、片、私、報、後、如
 各、一、ダ、一、ス、附、卷、使
 催、夜、去、於、講、文
 終、催、夜、去、於、講、文

淵	墨洞、竜尾、墨	海、魯石、鵠眼	碧池、玉池、尾	池、墨、鶴、石、端	端、溪、龜、首、墨	硯、紫、石、紫、潭	蓬、廬、茅、宅	菴、草、舍、環、堵
---	---------	---------	---------	-----------	-----------	-----------	---------	-----------

山望猿、半、山、若、物、等
 打、喜、之、佳、文、運
 日、生、之、音、里、蒙
 婦、女、子、之、色、如、花、枝
 或、之、入、塾、之、白、王、漢、洋

毛、鐵、毫、鼠、尾	秋、兔、染、翰、鵝	鬼、兔、鬚、紫、毫	尖、頭、毛、穎、健	紫、雲、筆、霜、毫	錐、毛、脫、穎、穎	兔、墨、頭、文、毛	鼠、鬚、狸、毛、穎	筆、鼠、鬚、管、城
-----------	-----------	-----------	-----------	-----------	-----------	-----------	-----------	-----------

之、學、越、勉、勵、之、書
 時、方、且、固、循、致、活、耗
 鳥、兔、之、遺、憾、之、至
 斜、之、此、程、之、苦、夜、子
 成、身、之、富、貴、之、致

松	花	松	松	竜	松	玄	墨	銛
烟	光	煤	麝	香	寶	雲	松	鋒
油	煤	玄	松	墨	墨	蛾	腴	
龍	竈	泉	麝	竜	松	緑	玄	
泥	煤	松	煤	青	心	墨	香	

志同志日課を立互
 関編研究致し度
 出回意下了法
 席之程在文會後
 也

雲	霜	兒	魚	板	藤	紙	烟	陳
潔	楮	藤	紙	白	角	蠟	冰	玄
縹	青	皮	楮	麻	溪	紙		芝
縹	方	竹	葉	黃	藤	方		烏
紉	素	帛	楮	麻	王	潔		丸

卷
 乃來雲お成進了水
 想お成有夜志
 以僅皇洋洋一書信
 以砥礪し思石哉報

鵝黃下若村	味碧友紅明	狂米釭面臘	泉竹光竹葉	歡伯碧香雲	酒八 青州督郵	生竹夫人	尺寸皮楮先	玉飯金花牋
-------	-------	-------	-------	-------	---------	------	-------	-------

竹有自晒生小信
 出延之致勉勵旨
 少為時之欣在歡
 好何傳之賦為卷
 之集鞭捷也教尋

雲聖清醉候	官醞紅霞魯	薄掃愁聖從	舜泉紅友魯	醞黃醅蘇雲	嬌碧麩生濁	賢松醪荷屠	蜚春香泉濁	白紫霞宜春
-------	-------	-------	-------	-------	-------	-------	-------	-------

之程在異之為系謝
 即為竭之句勿費
 州
 策為道借財文
 年為五法歲之疏

焙、春霞、雲脚	北焙、蟹眼、竜	花、官焙、金芽	雲芽、玄璧、緑	茶、龍團、鳳團	味、菊水、竹醪	杏村、雲液、魯	醅、朋樽、酉水	金醅、村酒、臘
---------	---------	---------	---------	---------	---------	---------	---------	---------

音少也言之至然
 是奔之去取法也
 顯於法事煩難彼
 急情之去今自於
 善法以聖於少僕

林、高文、博學	人、文章、蓮筆、高	林、腴	髓、密雲、龍紫	醒、媒、蒼壁、鳳	芽、白芽、瑞草	茗、花、鳥、紫、露	月、竜、字、銀、粟	雲、腴、鷹、爪、團
---------	-----------	-----	---------	----------	---------	-----------	-----------	-----------

高系繁原難有仕
 下下以生之以此餘
 下下以生之以此餘
 下下以生之以此餘
 下下以生之以此餘

敏、材力、多能	材識、智慧、良	圖神、算淵、識	高見、高明、遠	慮、宏見、大才	敏識、高簡、穎	智、敏達	我が不肖、フトキハ、老拙	衰老、老懶、愚
---------	---------	---------	---------	---------	---------	------	--------------	---------

等々通、少返、申立
 以名、毎度、取所、請
 事、在、候、御、為、御
 用、意、為、老、の、被、仰、越
 以、居、右、之、為、安、候、御

昧、愚蒙、無似	無能、愚暗、無	識、無見、撰見	疎、愚、疎、懶、疎	謬、迂、疎、妄、意	陳、賤、駑、駘、么	麼、么、微、謙、薄	闇、茸、踏、蹬、零	丁、宵、人、陳、人
---------	---------	---------	-----------	-----------	-----------	-----------	-----------	-----------

新、年、一、の、展、寸、織、後
 町、名
 在、海、の、寄、り、文、文
 膝、下、を、お、解、し、と
 海、組、母、之、意、華、園

收全瘳之喜	護何恙不已	乖調攝欠調	疾微恙違和	訪病ハ貴恙貴	陋頑生	不肖腐生固	放膚淺謏劣	庸懦孤陋踈
-------	-------	-------	-------	--------	-----	-------	-------	-------

新動善若落久
 宜省錢息之瞻望
 家之幸良師
 故乃海軍兵部
 梅之山庸一什素

薪之疾陰陽	疾在沉滯負	薦淹病固痾	沾疾被疾卧	恙抱疾伏枕	我病ハ拙恙劣	差否	痾頓愈寧少	平復反常沈
-------	-------	-------	-------	-------	--------	----	-------	-------

心自裁結申
 右之益於善能
 好子生美麗實
 昭存之聞乃
 心員か子効力講

薄些少輕微
士宜謝儀

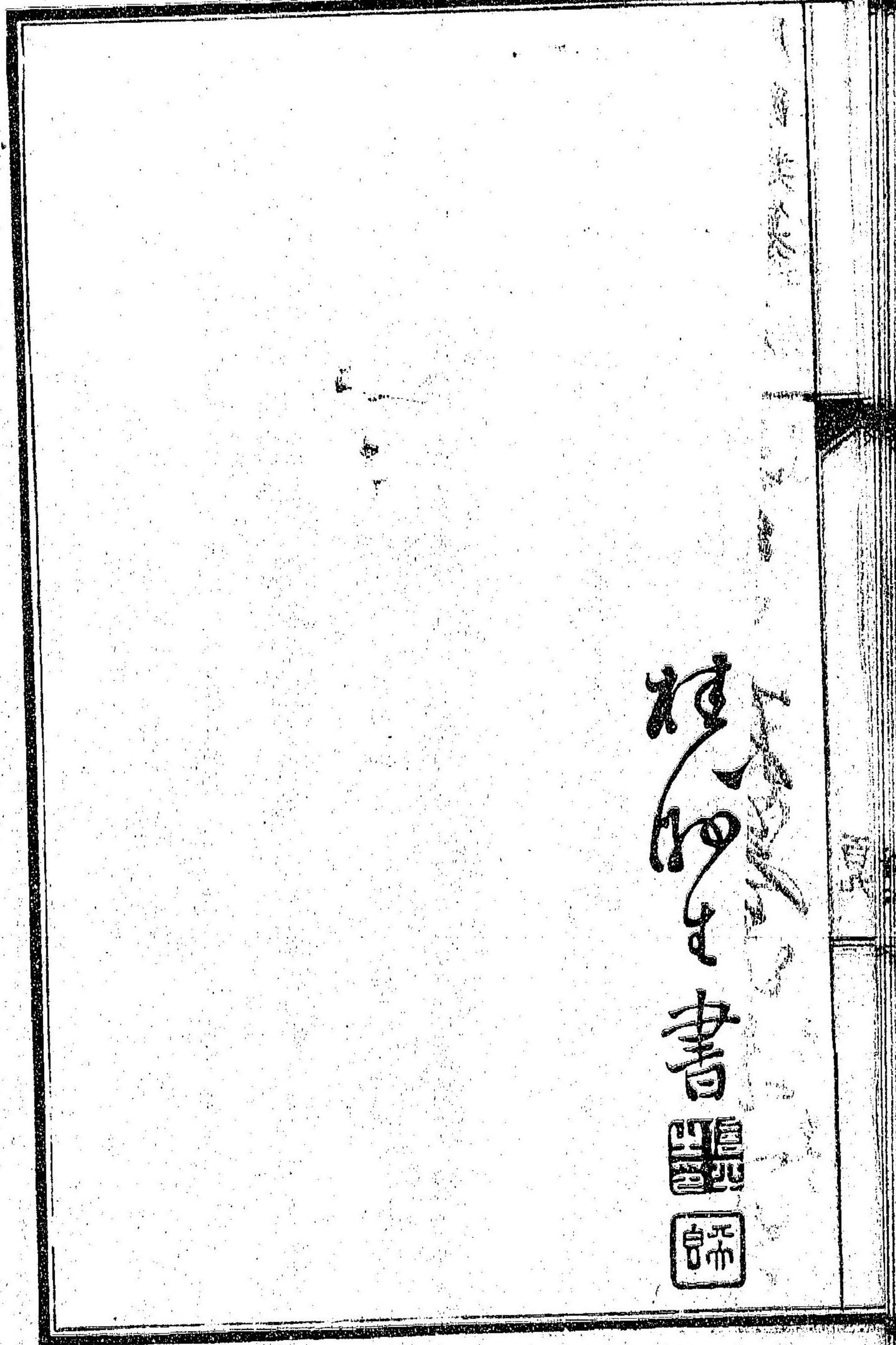
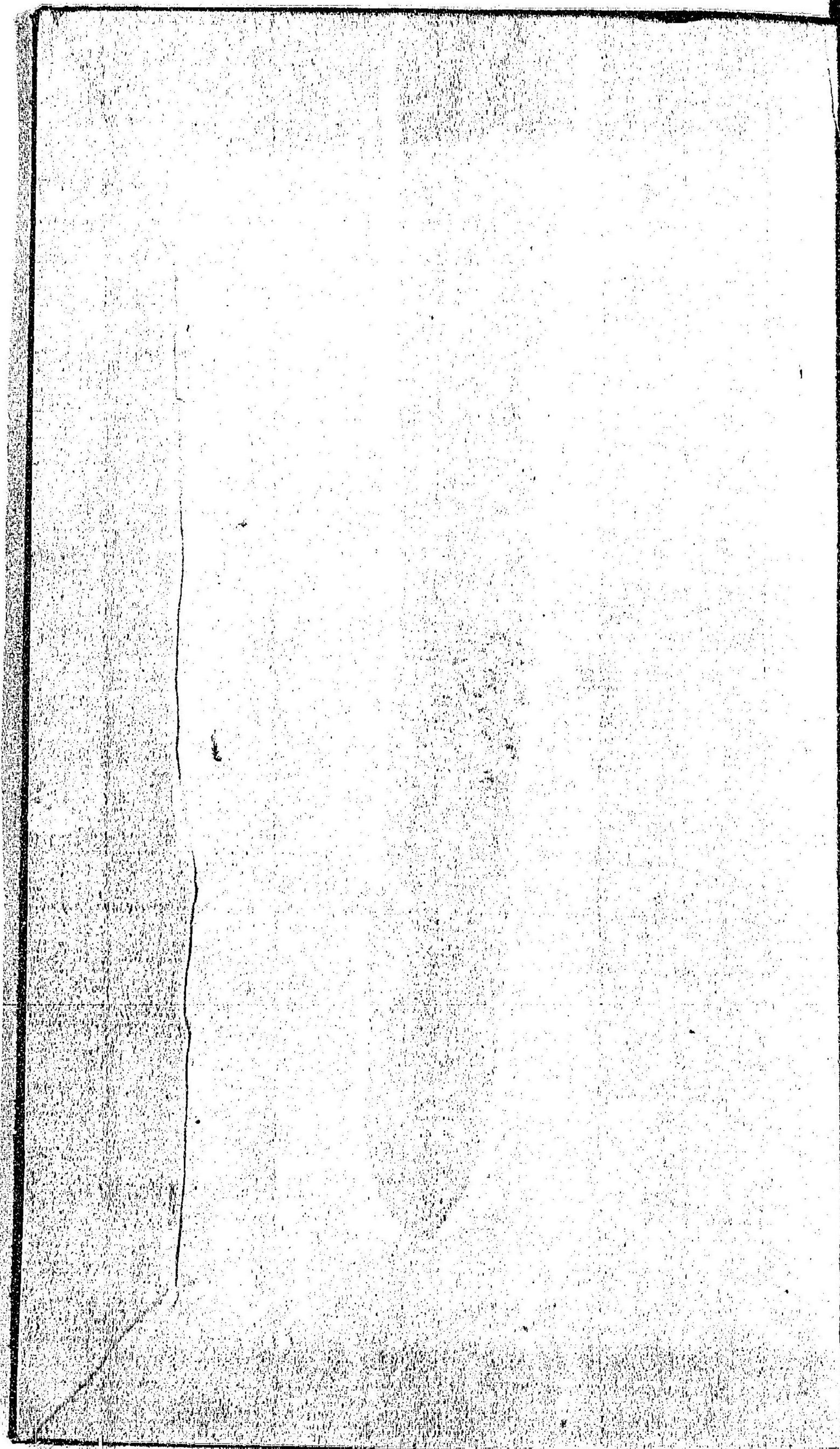
明年生里印家我
交丁毛、蛇音

答

玉音のね浦子嵐亭

用辭類纂 大尾

蓮の如く三島に転寄
物人金櫃す園ら子
出雲の如く厚誼
多謝の如く趣陪酌
今夕の如く



村野子書



...

...

