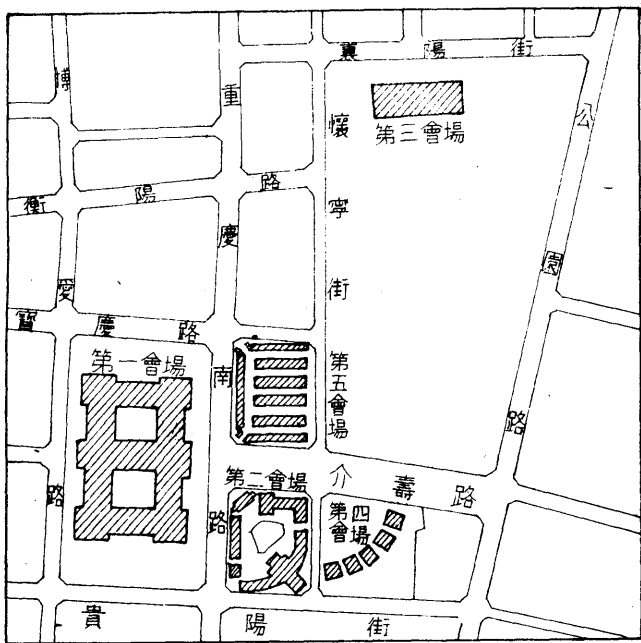


台灣省博覽會手冊

魏道明



臺灣省博覽會會場



上海图书馆藏书



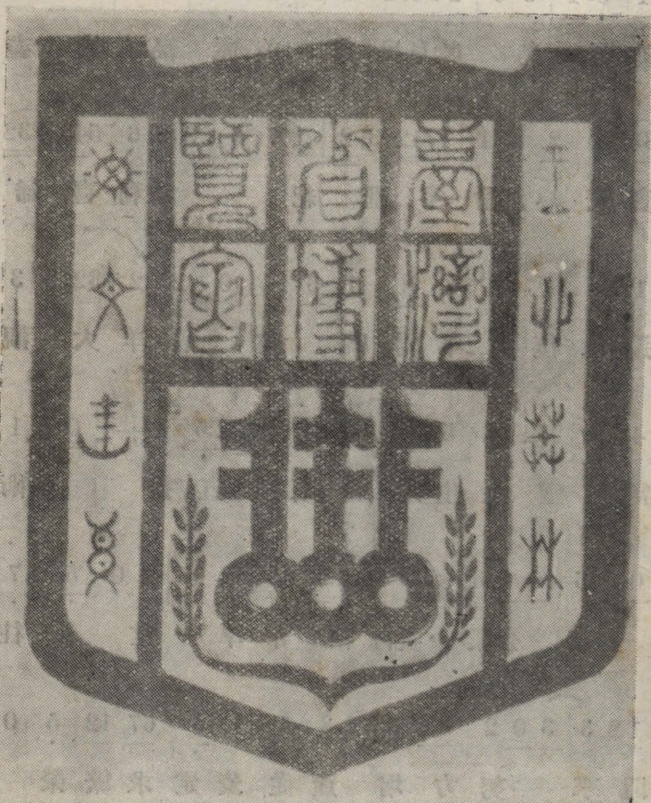
A541 212 0016 1258B

臺灣省立圖書館

臺灣省立圖書館

臺灣省立圖書館

臺灣省立圖書館



臺灣省立圖書館

稍快莊嚴
F 調

臺灣博覽會歌

蔡繼現作曲

1 5.1 | 3 0 | 2 3 4 3 2 | 1 0 | 2 6 2 | 4 0 | 4 5 4 3 2 |
美 麗 島 物 阜 民 康 美 麗 島 無 盡

3 5 2 | 2 5 1 | 1 7 1 2 3. 2 | 1 7 6 | 0 6 6 | 5 4 3 2 3 2 |
寶 藏 沉 倫 半 世 紀 勝 利 喜 歸

1. 1 | 1. 4 | 6. 6 | 5. 3 | 1 0 | 2 2 | 3 2 1 2 3 |
還 光 復 三 年 開 盛 會 洋 洋 大 觀

4 3 | 2 3 4 5 6 | 5 5 | 5 4 3 2 | 1 2 3 2 5 | 1 — | 0 5 1 |
富 麗 堂 皇 生 產 建 設 賴 宣 揚 學 術

0 2 3 | 0 4 6 | 0 5 3 | 4 5 6 4 3 | 4 2 6 7 | 1 0 | 5 1 7 |
人 文 企 業 資 源 精 華 萃 一 堂 繼 往

1 2 3 | 3 0 2 | 3. 4 6. 5 | 3. 1 | 1. 7 | 6 7 1 2 | 5 0 | 二
開 來 努 力 增 產 從 安 定 求 繁 榮

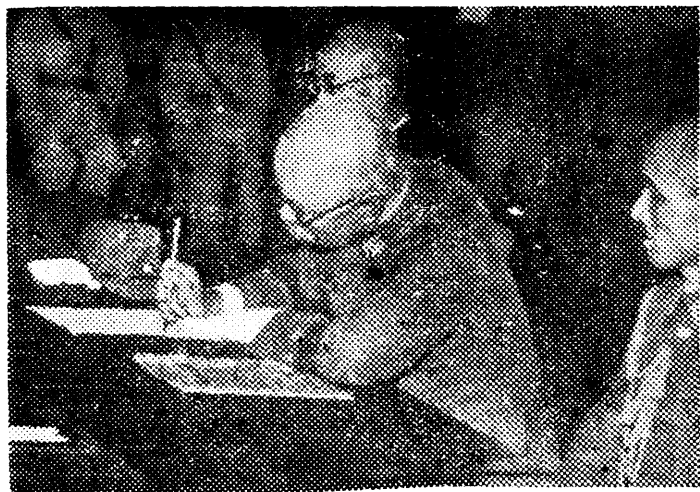
3 7 | 7 6 5 4 | 3 2 1 | 2 3 2 | 5 — | 1 — ||
萬 眾 一 心 建 設 新 臺 灣



影近氏明道魏席主省灣臺



臺蒞婦夫席主蔣府政民國
會大節復光屆首席出日五十二月十年五十三



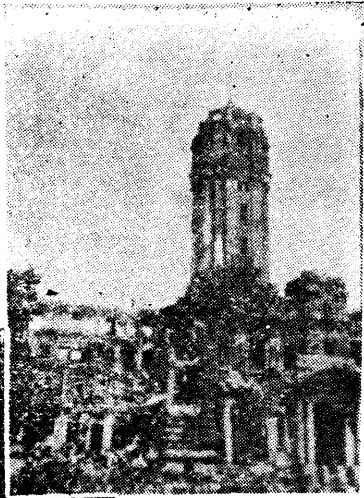
日五十二月十年四十三國民
書降遞簽官長儀陳向吉利藤安督總灣臺駐派本日



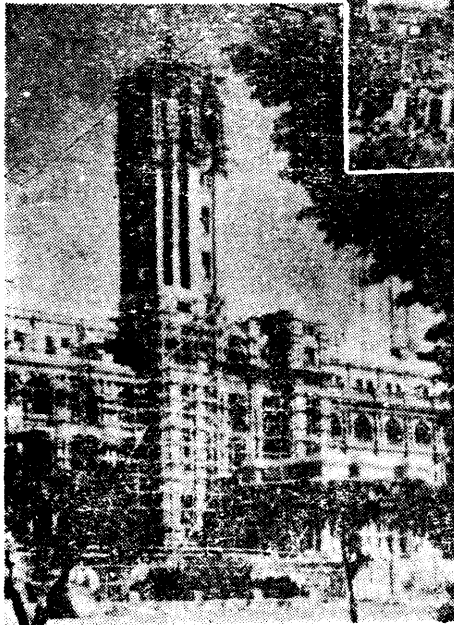
民族英雄鄭成功塑像



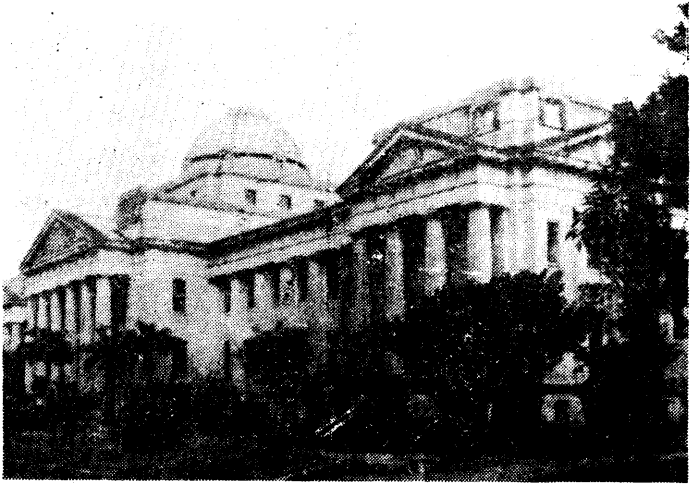
一六六一荷蘭人佔據臺灣築遮蘭城一六二二年荷蘭人佔據臺灣復光鄭王平延明年
圖降請人蘭荷灣臺復光功成鄭王平延明年



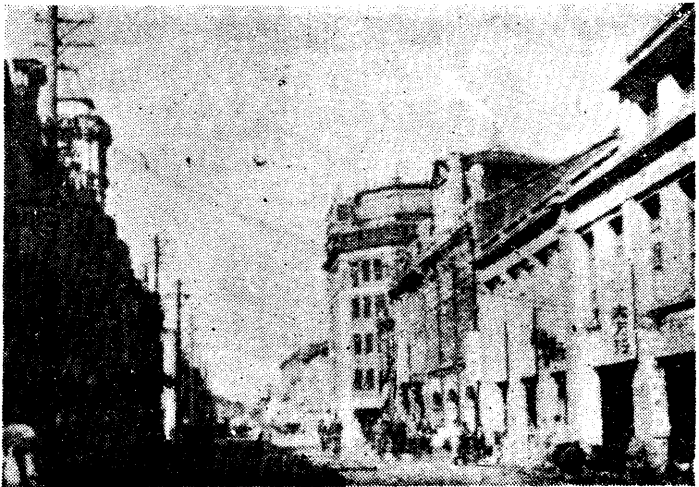
四十三於府督總灣臺前
毀炸日一十三月五年



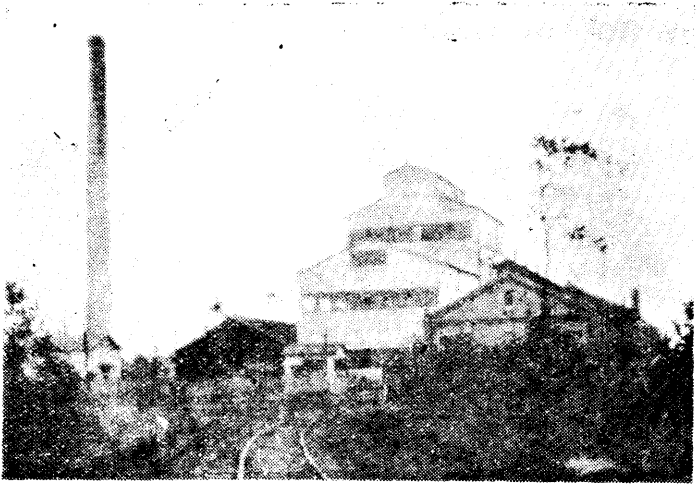
「博覽會」名易工完建修府督總舊
場會一第會覽博之今即「博覽會」



館物博省臺的內園公北臺



路陽衡一街市華繁北臺



廠糖製一業工大最的灣臺



光風潭月日

目錄

臺灣簡史.....一

過去之兩屆光復節.....三

博覽會旨趣.....五

籌備經過.....五

會場及展覽品.....九

會期中各項遊藝活動表.....六

會期中廣播節目表.....三

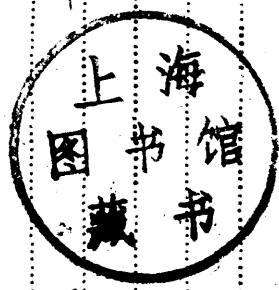
臺灣與外省交通一覽表.....三

臺北市旅館一覽表.....六

臺北市茶館一覽表.....六

臺北重要機關及電話表.....三

博覽會會期中臺北氣象概況.....四



臺灣簡史

臺灣乃中國之故土。隋代羽騎尉朱寬先至臺灣，時爲隋大業三年（西曆六〇七年）。一說秦代始皇二十八年，徐福曾率童男童女至夷州，後人攷證夷州卽爲臺灣，猶較朱寬爲早。古爲蠻荒之地，教化不興。明代海寇疊起，閩粵流民越海而居，遂成連逃淵藪，演爲盜窟。東鄰倭寇亦嘗於此時竄擾斯土，然無宏圖。

迨至十六世紀，歐人東進。當時歐洲三大海權國家——葡萄牙，西班牙，荷蘭，先後派艦駛入南洋及中國海。葡萄牙人最先於一五一四年來華經商，或謂葡人曾登陸臺灣，其實非也；葡人僅於道經臺灣海峽時，目睹美麗之斯島，呼其名爲 *Fornosa*，意即「美麗島」，如是而已。最先侵略臺灣之歐洲國家，當爲荷蘭，一六〇四年（萬曆三十二年）荷人據澎湖，明廷拒之。一六二二年荷艦再據澎湖，嗣又佔臺灣，築遮蘭城于安平地方，設市營商。一六二六年西班牙人登陸基隆，佔領臺北。一六四二年荷人逐走西班牙人，獨尊斯島。

明廷傾覆，延平王鄭成功進兵南京受阻，敗退入海，率兵二萬五千人，船艦一百餘艘，一鼓下澎湖，再迫安平城，遣書荷蘭軍勸降，曰「臺灣者，中國之故土，久爲貴國所踞，今余旣來索，則地當歸我，珍瑤不急之物，悉聽而歸，若執事不聽，可揭紅旗請戰，余亦立馬以觀，游移而不決也，生死之權，在余掌中，見機而作，不俟終日，唯執事圖之」。繼以圍城九月，荷軍終降，離去，時爲一六六一年，荷人據臺凡三十八年，至此復入中國版圖，此爲臺灣首次淪陷於外人，亦爲中國首次光復故土之史事也。

延平王克臺後，明室遺臣相率渡海而至，閩粵移民亦衆，文武修隆，堪稱明末之浮光盛世。成功無壽，一六六二年早卒，得年僅三十九，臺民哀之，尊爲開山王，廟祭戶祀，以迄於今。鄭子經繼位，一六八一年亡，

經子克峽立。一六八三年六月，清廷水師提督施琅進據澎湖，八月克峽降。鄭氏治臺，凡三世二十三年。

清廷治下，臺灣於一六八四年設府，轄三縣，一七二八年，改設爲道。一八七四年日本侵奪琉球後，清廷銳意經營臺灣。一八八四年，中法安南交涉決裂，法將古拔（Courbet）率軍據基隆，清將劉銘傳督戰，士氣奮勇，翌年法軍又據澎湖，未幾安南戰息，簽訂天津和約，法將古拔逝於澎湖，法軍退去，是役也，法軍損失頗重。旋建臺灣爲行省，分置臺北、臺南、臺灣三府，巡撫劉銘傳招撫番民，振興實業，政績斐然。

一八九四年東學黨亂，引起中日戰爭，翌年清軍敗北，李鴻章三月赴日，四月十七日簽訂馬關條約，臺灣澎湖均割讓於日本。五月八日中日政府在芝罘交換批准書。十日，日皇勅任海軍大將子爵樺山資紀爲首任臺灣總督。日本比志島混成枝隊已先於一八九四年三月二十三日砲擊澎湖，二十六日攻陷，佔領之。一八九五年五月二十四日率兵向臺灣進發，二十九日登陸三貂角。六月一日清廷代表李經方（李鴻章長子）乘德輪「公義號」抵基隆，晤樺山總督，二日李經方與樺山於基隆港外率行臺灣授受式。三日，近衛師團佔領基隆，七日佔臺北，十七日，臺灣總督府始政，二十二日再佔新竹。七月十九日，日本外務大臣發佈佔領臺灣宣言。

當馬關和約消息傳出時，臺民譁然，曾向清廷爭議，呼援無門，乃於五月十日成立臺灣民主國，年號永清，製國旗，藍地黃虎，長方五幅，虎首內向，尾高首低，（今尚有僞品存于臺省博物館內，眞品被掠藏于東京皇宮，聞已遺失不存），推舉臺灣巡撫唐景崧爲大總統，邱逢甲爲副總統兼大將軍，發行紙幣，唐景崧告示臺民曰：「臺灣疆土，荷大清經營締造二百餘年，今雖自立爲國，感念舊恩，仍奉正朔，遙作屏藩」。不幸軍力單薄，未及月首府（臺北）先失，唐景崧逃亡。議奉劉永福爲大總統，移駐臺南，樺山來書勸解兵，復書不從，近衛師團再南下，克彰化，陷嘉義，八月劉永福乘英船去廈門，事乃敗寢。邱逢甲離臺之日，曾賦詩云：「宰相有權能割地，孤臣無力可回天」。

臺灣在日本異族統治下，歷五十年，日人壓迫榨取，臺胞思國心切。一九四三年十一月二十二日，中美英開羅會議宣言，規定「三國之宗旨……，在使日本所竊取于中國之領土，例如滿洲，臺灣，澎湖群島等，歸還中華民國……」。一九四五年七月二十日三國波茨坦宣言，重申開羅會議之決定，必須貫徹實施。八月十五日，日皇廣播同盟國無條件投降。九月三日，日皇代表重光葵在東京灣美旗艦米蘇里號向盟軍統帥麥克阿瑟簽署遞降書，九月九日，日本派遣軍總司令岡村寧次在南京向中國戰區何應欽將軍簽署遞降書，十月二十五日，臺灣總督安藤利吉在臺北向陳儀長官簽署遞降書。國軍前進指揮所係于十月五日飛臺，臺灣省行政長官公署即於十月二十五日成立。此日定為臺灣光復節。臺灣二次淪陷于外人，今亦幸已二次光復故土矣。

過去之兩屆光復節

臺灣光復迄今，瞬屆三週年。三十五年首屆光復節，國民政府蔣主席夫婦於十月二十一日飛蒞臺北，二十五日親臨紀念大會致訓詞，略稱：「國父在臺灣失陷的一年，就在檀香山組織興中會，當時發布宣言，就提出『恢復臺灣，鞏固中華』的口號。……我在民國二十七年四月一日，在國民黨臨時全國代表大會中曾經明白的宣布，『臺灣是我們中國的領土，在地勢上乃是我們中國安危存亡所關的生命線，中國要講究真正的國防，要維護東亞永久的和平，絕對不讓我們的臺灣永久統治在日本帝國主義的手中』。……到了民國三十二年，我親赴開羅與英美領袖舉行三國會議，決定『歷由中國所奪取之土地，如臺灣，澎湖群島及東北四省等歸還中國』。……去年今日，就是臺灣省正式歸隸我國版圖的一日。……光復臺灣，是一件極艱難而且得之不易的重大收穫

。……我今天可以向全省同胞宣布：中央愛護臺灣，遠勝于全國其他任何一省；中央對於臺灣建設的重視，也勝于其他的省份……」。

三十六年二屆光復節，前任行政院院長張群氏蒞臺參加盛會。張氏於紀念大會中演說稱：「臺灣同胞與本土的同胞，同是一個民族。在地理上，臺灣是本土的屏藩，是太平洋上的一個和平堡壘，無論就民族關係和天然形勢看，皆需與本土打成一片，相依如命。……兩年以來，臺灣同胞有一種共同的感覺，就是臺灣的物價上漲了，生產減縮了，人民失業也增多了，這個現象可以歸納為幾個原因：（一）由于戰時臺灣遭受了戰爭的影響，生產機構殘破不少；（二）由於戰後世界普遍的經濟恐慌；（三）由於中國本土戰後秩序還沒有恢復。除了這三種外，更有一種特殊的原因，就是臺灣在日本長期統治之下，日本對於臺灣經濟是使其作為日本本國經濟的子體，作為日本本國工業原料及農產品取給的地方。例如日本發展臺灣的農業，大部分製造肥料的機器，却放在日本，而不放在臺灣。……臺灣目前的困難，乃是在經濟上從子體的型態，進而為完整經濟系統的代價，同時也是政治上從殖民政治變為自主政治的代價。譬如一個人，倘是為人服役，自由固然沒有，生活可靠他人照管，不必自己耽心；倘自己作了主人，自由得到了，身份提高了，前途遠大了，同時責任也重了，當自己成家立業的時候，過渡期間的困難是不可避免的。……現在政府對於臺灣的重視，遠過于內地各省，臺幣制度的保持，使臺灣同胞的生活比較安定，政府並減除臺灣兵役糧政的負擔，更以大量的財力才繼續臺灣的建設，使臺灣在這個過渡期間的困難，得以儘量減少。……」

今年三屆光復節，臺灣顯然又已向前邁進一步。去年五月十六日臺灣行政長官公署改組為臺灣省政府，經濟建設方面；在「安定中求繁榮」之號召下，基礎益見穩固。今為檢討過去三年之建設成效，供為將來策進之藍本，特舉辦全省博覽會，藉以隆重紀念今年之光復節。

博覽會旨趣

臺灣故土重光，瞬已三載，戰時工業會遭破壞，今已趨向復興，祇因島懸海外，在地緣上係與內地大陸隔離；在歷史上又曾淪陷半世紀之久，此三年來，深感各方人士對於臺灣缺乏具體而詳細之瞭解，爰有籌辦「臺灣省博覽會」之舉，俾對今日之臺灣，尤其對於臺胞與政府在此三年中從事復興與建設所作之種種努力，希望藉此機會作一較有系統之介紹。

回憶一九三五年，日人曾于臺北舉行博覽會一次，當時正為日本高唱南進政策論之時，窺其叵測胸懷，無非顯露其侵略野心，冀以臺灣為基地，更圖南進，其旨趣殆與臺省今所舉辦之博覽會迥然有異。關於此點，本會籌備委員會主任委員楊家瑜氏曾發表談話稱：「此次舉辦博覽會目的，在於檢討光復三年後的臺省在教、工、農、礦諸方面的成績，並藉以策勵未來，同時在使內地同胞對於臺省有更深一層的瞭解。日本于侵佔臺灣四十週年時，曾舉辦一次博覽會，但與我們這一次博覽會在性質與範圍上完全不同。他們的展覽品分有東京館、朝鮮館、菲律賓館、南方館與福建館等，其內容悉在宣揚日本的強大，以及介紹南洋和華南一帶地區的富庶，以鼓勵人民的侵略思想。所以，其色彩是侵略的，其精神是誇張的，絕不是我們這次博覽會的比較對象」。

臺灣乃我國工業較稱發達之一省，吾人深感建設臺灣之重要，在此建設途中，特向本省及外省同胞介紹已獲之成果，並盼多予協助！

籌備經過

猶憶去年光復節，曾辦規模較小之展覽會，此係試辦性質，要為今年舉辦大規模博覽會嚮嚮。此議倡於今

年春，先擬於五月五日召開制憲國民大會時在京開幕，以籌備不及，改於十月二十五日仍在臺北舉行，會期六週，十二月五日閉幕。七月二十三日省府公報公布「臺灣省博覽會籌備委員會組織規程」，八月五日籌委會正式成立，暫借本省參議會地址辦公，及至省府大廈工程完成，十月四日始遷入該大廈四樓。徵集品於九月七日截止，計共應徵單位省內達三百五十二單位，省外達四十三單位，場內佈置於十月中旬開始，本月廿日完成。新建會場三座，亦趕於會前竣工。籌委會工作人員，大部份係向各機關調兼，專任人員較少，經費原定臺幣二億元，悉由國營及省營公司分擔。籌備以至開幕，時間不過兩月有餘，人員又多兼任，經費亦至拮据，以至籌備方面，未能盡如理想。

本會組織，悉依規程辦理。茲誌如下：

名譽會長 翁 文 灝（行政院長）

副名譽會長 陳 啓 天（工商部長）

同 孫 越 崎（資源委員會委員長）

會 長 魏 道 明（臺灣省主席）

副 會 長 彭 孟 緝（臺灣省警備司令）

同 黃 朝 琴（臺灣省參議會議長）

籌備委員會 楊 家 瑜（建設廳長）

主任委員 楊 家 瑜（建設廳長）

常務委員 林挺生，劉明，游彌堅，林獻堂，李萬居，楊清

總幹事 白 懷 民

審查委員 楊家瑜(兼)

宣傳委員會 主任委員 林紫貴

專門委員 徐坤一，朱保儒，柏勁直，周芝亭

總務組長 陳驊聲

徵集組長 吳文熹

儲運組長 吳肇周

佈置組長 江德潛

工程組長 顧儉德

警衛組長 劉堅烈

本會在會期中辦公地點設在省府大廈四樓，室號如下：

四〇六室 工程組 四〇七室 宣傳委員會

四〇八室 儲運組 四〇九室 總務組

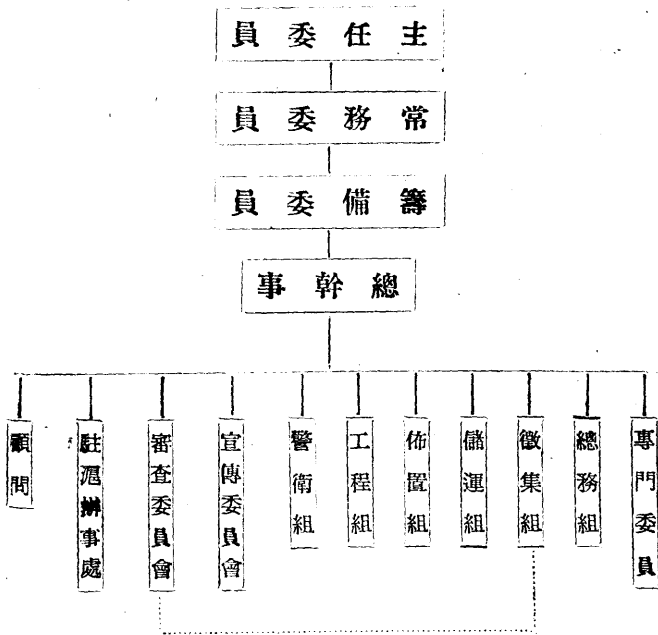
四一〇室 總務組 四一一室 會議室

四一二室 總幹事室 四一三室 總務組

四一四室 徵集組 四一五室 佈置組

四一六室 會客室

臺灣省覽博覽會籌備委員會組織系統



會場及展覽品

會場共有五處，均在臺北市內；展覽品共分十二類，計爲行政，文教，交通，水利，衛生，公營工礦，農林漁牧，氣象地質，民營工商，手工藝，風土，藝術。

第一會場——省府大廈，此係舊臺灣總督府址，建于民國八年三月，三十四年五月三十一日遭受盟機轟炸，被毀百分之八十三以上。三十六年九月六日興工修建，最近完成。此廈共有五樓，一二三四層陳列展覽品，列表如下：

第一會場（省府大廈）第一層樓參加單位一覽

室別	館名	陳列單位名稱	備註
一〇一	臺灣一覽	鋁業公司、水泥公司、礦務局、煉油廠、油礦探勘處	一〇一磅警務管理室
一〇二	工礦館	工業研究所	
一〇三	同	造船公司、煤礦公司	
一〇四	同	紙業公司	
一〇五	同	橡膠公司、陶業公司、鹽務局	
一〇六	同	石油公司	
一〇七	同		

第二層樓

二〇八	工	礦	館	油脂公司		
二〇九	同			玻璃公司		
二一〇	同			菸酒公賣局		
二一一	民營工礦館			工業會		
二一二	同			同		
二一三	同			同		
二一四	民營工礦館			工業會		管理室
二一五	同			同		
二一六	同			同		
二一七	同			同		
二一八	民營工礦館			工業會		管理室

二〇二	室	別	館	名	陳	列	單	位	名	稱	備	註
二〇三											不用	
二〇四											不用	

三〇三	工 礦 館
三〇四	臨時郵局(電信)
三〇五	交 通 館
三〇六	同
三〇七	同
三〇八	同
三〇九	同
三一〇	氣象地質館
三一一	廣 播 館
三一二	藝 術 館
三一三	氣象地質館
三一四	農林漁牧館
三一五	同
三二六	農林漁牧館
三二七	同
三二八	同
三二九	同
三三〇	同
三三一	同

紡織公司、電工業公司
郵電管理局
高雄港務局、基隆港務局、航業公司
臺灣旅行社
中國旅行社
國營招商局
鐵路局、工務局、通運公司
氣象所、地質調查所
中央無線電公司 臺灣廣播電臺
臺灣電工業公司
海洋研究所、臺大地質系
畜產公司
水產公司
林產管理局
林業試驗所
鳳梨公司
茶葉公司
農林處及所屬各單位
同

管理室

茶店

三三	同	主席室	農業試驗所
----	---	-----	-------

第三層樓

室別	館名	陳列單位名稱	備註
三〇二	水利館	水利局	
三〇三	行政館	民政廳、統計處、人事處、警務處、高等法院、省訓練團	
三〇三	同	社會處、合作管理處	
三〇四	同	物調會、合作金庫、人壽保險公司	
三〇五	同	臺灣銀行、土地銀行、華南銀行	
三〇六	同	度量衡檢定所、地政局	
三〇七	同		電話室
三〇八	行政館	臺北市政府	
三〇九	同	基隆、臺南、嘉義市政府、臺中市政府	
三一〇	同	高雄市政府、高雄澎湖、花蓮縣政府	
三一	衛生館	衛生處、熱帶醫學研究所	左旁電工業廣播室
三三	同	衛生試驗所、檢疫總所、醫療物品公司	

第四層樓

三三	同	松山療養院
三四	風士館	樂生療養院
三五	同	臺大文學院民族學研究所
三六	同	山地行政處
三七	水利館	山地行政處
三八	手工藝館	水利局
三九	同	手工藝品推行委員會
四〇	行政館	同
		石炭調整會

四一	藝術館	楊三郎、郭雪湖等
四二	新聞館	新聞處等
四三	同	
四四	同	
四七	藝術館	楊三郎、郭雪湖等
四八	同	

第二會場——此係新建立臨時房屋，位于省府大廈前右側。第一館工礦館——臺灣樟腦局，臺灣肥料公司。
第二館工礦館——臺灣糖業公司，臺灣電力公司，臺灣機械公司，臺灣鋼鐵機械公司。列表如下：

第二會場參加單位一覽

館別	陳列單位名稱	備註
一號館	樟腦局、肥料公司	
二號館	糖業公司、電力公司、機械公司、鋼鐵機械公司	
三號館		
大門兩旁	農墾處	招待所

第三會場——設在新公園臺省博物館內，全部均為文教館，由臺省教育廳及其他文教機關主辦。

第四會場——此係新建臨時房屋，位于第二會場側面，列為省外館，陳列省外各地四十三單位之展覽品。

第五會場——此係新建臨時房屋，位于省府大廈左前側。全部闢為臨時商場，共有一百八十四間，每間長

二公尺七，寬三公尺，分租商家設舖營業。租金共分七等，最高臺幣九十萬元，最低臺幣五十六萬元，均按八折核收。

此次博覽會所收展覽品，省內部份，共計三百五十二單位，十四萬五千零十五件，二十五萬六千四百七十

二點六六公斤，約佔面積一萬六千二百五十四點五二三平方公尺，茲誌詳目及數量如下：

博覽品性質	單位小計	件數	重量 (公斤)	約佔面積 (平方公尺)
行政	二六	一、一三四	八、一二三·二五	九〇九·二
文教	一四	二、四一三	三三八·二五	七一〇·五
交通	一〇	三八四	一四八三八	六八一·八五
水利	一	二五八	—	四五〇
衛生	九	一、二二九	四二〇	六五〇·五
公營工礦	二九	一一九、八五六	一三九、〇五二·一	七、二九三·八一
農林漁牧	二五	三、〇〇〇	二五、四〇一·一一	一、八二七·五
氣象地質	四	二、二三二	一、二二〇	二八九·四
民營工商	一九四	九、三七四	四一、六五八·八	一、五三二·二五三
手工藝	三七	四、三一二	二一、九八六·九	一、二〇九·五一
風土	二	五八〇	—	二〇〇
藝術	一	二四三	四〇〇	五〇〇
總計	三五二	一四五、〇一五	二五六、四七二·六六	一六、二五四·五二三

在工礦部門中，公營工礦共計二十九單位，展覽品十一萬九千八百五十六件，十三萬九千零五十二點一公斤，約佔面積七千二百九十三點八一平方公尺，列表如下：

博覽品類別	單位數量	件數	重量 (公斤)	約估面積 (平方公尺)	出品單位名稱
製鋁工業	一	1	一、〇〇〇	四〇	臺灣鋁業公司
紡織工業	一	515	1	六〇	臺灣紡織公司
製腦工業	一	64	六〇〇	五〇〇	臺灣樟腦局
化學工業	三	420	一、六〇〇	四七〇	臺灣碱業公司、臺灣肥料公司、臺灣油脂公司
製紙工業	一	110、116	二、〇〇〇	八〇	臺灣紙業公司
水泥工業	一	112	二、〇一〇	三九·三一	臺灣水泥公司
橡膠工業	一	200	一、三〇一	四〇	臺灣橡膠公司
製糖工業	一	794	1	五〇〇	臺灣糖業公司
製鹽工業	一	15	一〇	一	中國鹽業公司臺灣分公司
金銅礦業	一	27	一五〇	一二	臺灣金銅礦務局
電機工業	一	37	一、三〇〇	四五	臺灣電工業公司
機械工業	二	25	九二、〇〇一·一	六四〇·五	臺灣鋼鐵機械公司
玻璃工業	一	5,892	三、〇〇〇	二七〇	臺灣玻璃公司
造船工業	一	22	二〇〇	五	臺灣造船公司
發電工業	一	77	三、〇〇〇	二四〇	臺灣電力公司
陶瓷業	一	291	三、五〇〇	五〇	臺灣陶瓷公司
油礦業	二	44	一八〇	一四	臺灣油礦探勘處高雄煉油廠

煤礦業	四	一〇六	二,二〇〇	三,六二七	臺灣石炭調整委員會據礦 分公司七星、定福、基隆、 三煤礦
營造業	一	一三二	二〇,〇〇〇	一〇〇	臺灣工程公司
工業研究	二	六六七	一	六〇	臺灣工業試驗所 臺中縣工業試驗所
菸酒製造業	一	三〇〇	五,〇〇〇	五〇〇	臺灣菸酒公賣局
總計	二九	一一九,八五六	一三九,〇五二	一七,二九三	八一

在工礦部門中，民營工礦共計一百九十四單位，展覽品九千三百七十四件，四萬一千六百五十八點八公斤，約佔面積一千五百三十二點二五三平方公尺，列表如下：

品種	應征單位數	件數	重量 (公斤)	約佔面積 (平方公尺)
化學工業	三八	二,一九一	一,〇二四·三	三三六·五五
紡織工業	二〇	二九九	二,四二五·〇五	八三·六五
機器工業	三五	九二〇	二八,一四一	二七八·六
製藥工業	一九	三,〇一六	九六〇	一七五
橡膠工業	一九	一,一八〇	二,二六一	一四二·七
礦業	六	一八一	八七三	六五
玻璃工業	四	三八	六〇	一〇

會期中各項遊藝活動表

總計	其他	製冰工業	食品加工業	製革工業	製糖工業	製紙工業	木材工業	營造業	營造業
一九四	二〇三	一三三	一三三	一三一	四三	二九	一一	三三	三三
九、三七四	九五九	二二	一五八	一一一	四三	二九	一二	七〇	四一
四一、六五八·八	八二〇·五	一〇四	八九三·七五	一一·二	一一一	六〇	一、〇〇〇	四二七	一〇五
一、五三二·二五三	一六一·一	三九	三〇·一八五	二四	六二·九六八	四	三〇	一三	九

種類	遊藝節目	表演單位	場址	次數	演員人數	負責人
話劇	職業劇團公演	國立劇專校友劇團	中山堂	三	三五	黃若海
軍中劇團公演	文化協進會同	三隊	同	二	三五	吳劍聲
業餘劇人公演	文化協進會同	同	同	一	四〇	游彌堅

總計	地方戲										
	<p>新 劇</p> <p>歌 街 皮 地方雜劇聯合公演</p> <p>頭 子 猴 戲</p> <p>仔 弟 班 戲</p>										
三五	<p>藝 國 民 星 鐘 中 鳳 華 紅 霓 復 永 文 南 文</p> <p>友 風 聲 光 聲 鳳 鳳 玉 雲 興 樂 化 部 化</p> <p>劇 劇 劇 劇 華 舞 臺 班 社 社 團 會 團 會</p> <p>團 團 團 團 興 臺 團 班 社 社 團 會 團 會</p>										
	<p>同 同 同 同 同 同 同 同 同 同 同 公 全 同 公</p> <p>同 同 同 同 同 同 同 同 同 同 同 公 市 市 公</p> <p>同 同 同 同 同 同 同 同 同 同 同 公 街 街 園</p> <p>同 同 同 同 同 同 同 同 同 同 同 公 頭 頭 園</p>										
三八	<p>一 一 一 一 一 一 一 一 一 一 一 一 一 一</p>										
二、二八五	<p>五 五 五 五 五 五 五 五 五 五 五 四 一</p> <p>〇 〇 〇 〇 〇 〇 〇 〇 〇 〇 〇 〇 〇 〇</p> <p>〇 〇 〇 〇 〇 〇 〇 〇 〇 〇 〇 〇 〇 〇</p>										
	<p>黃 陳 周 李 陳 陳 龐 朱 蔡 楊 宋 陳 游 游</p> <p>溪 澤 水 媽 寶 水 金 秋 添 守 彌 彌</p> <p>圳 成 南 生 思 恩 成 塗 林 塗 源 敬 堅 堅</p>										

會期中廣播節目表

星期一至星期六，臺灣廣播電臺播送

(一)

時 刻	節 目
9:00—9:05	鐘聲，博覽會會歌
9:05—9:10	進行曲
9:10—9:30	地方什曲(1)閩曲 (2)粵曲 (3) 趣劇 (4)大鼓 (5)潮州曲 (6) 廈門戲
9:30—9:40	對話話劇：博覽會巡禮：(1, 3, 5)各 會場介紹 (2, 4, 6)各商場介紹
9:40—10:00	西樂(1 3 5)管絃樂(2 4 6)西洋舞曲
10:00—10:30	觀眾服務時間(來賓播音時間)
10:30—11:00	平劇(1, 3, 5)流行歌曲(2, 4, 6)
11:00—11:30	活用節目
11:30—11:40	會場消息
11:40—11:55	音樂
11:55—14:00	轉播本臺每日節目
14:00—14:10	博覽會會歌，進行曲
14:10—14:30	西洋雜曲
14:30—15:00	臺灣歌劇
15:00—15:30	觀眾，請聽自己的聲音(錄音)
15:30—16:00	流行歌曲(1 3 5) 平劇(2 4 6)
16:00—16:15	對話話劇：談臺灣(2 4 6)
	播音人物介紹(3)
	來賓播音(1, 5)
16:15—16:30	地方雜曲
16:30—16:40	本日消息
16:40—17:00	活用節目
17:00—	休息

會期中廣播節目表 (二)

星期日，臺灣廣播電臺播送

時 刻	節 目
9:00—9:05	鐘聲 博覽會會歌
9:05—9:10	進行曲
9:10—9:40	觀眾服務時間(錄音)
9:40—10:00	西洋雜曲
10:00—10:20	播音人物介紹，實場音樂演奏會
10:20—10:30	國樂
10:30—11:00	播音團體介紹，實場音樂演奏會
11:00—11:30	平劇
11:30—11:40	會場消息
11:40—11:55	趣劇
11:55—14:00	轉播本臺每日節目
14:00—14:10	博覽會會歌，進行曲
14:10—14:40	觀眾自己的時間(播音)
14:40—15:00	流行歌曲
15:00—15:20	播音人物介紹，實場音樂演奏會
15:20—15:30	西樂
15:30—16:00	播音團體介紹，實場音樂演奏會
16:00—16:15	地方什曲
16:15—16:30	粵曲
16:30—16:40	本日消息
16:40—17:00	活用節目
17:00—	休息

臺灣與外省交通一覽表

中國航空公司

地址火車站對面

電話 二二三〇六

日期

班機航線

到達臺北機場時間

星期一

上海—臺北—福州

九時十分

福州—臺北—上海

十二時十分

上海—福州—臺北—香港

十二時十五分

星期二

上海—臺北—上海

十時三十分

香港—臺北—上海

十一時三十分

星期三

上海—臺北—上海

十時三十分

星期四

上海—臺北—廈門

八時五十分

廈門—臺北—上海

十二時五十分

星期五

上海—臺北—福州

九時十分

福州—臺北—上海

十二時十分

星期六

上海—臺北—上海

八時三十分

上海—臺北—上海

四時

香港—汕頭—臺北—汕頭—香港 十一時四十五分

星期日 上海—臺北—廈門 八時五十分

廈門—臺北—上海 十二時五十分

中國航空公司現有兩種客機，票價不同，依金圓券為單位，分列如下，再按金圓一元合臺幣一千八百三三元折算，即為臺幣票價：

1、C-47 飛機

臺滬線金圓六十七元，臺榕線二十八元，臺廈線四十一元，臺汕線五十六元，臺港線九十五元。

11、DC-3 飛機

臺滬線金圓八十元，臺榕線三十四元，臺廈線四十九元，臺汕線六十七元，臺港線一百一十四元。

中央航空公司

地址 中山北路

電話 三三七五七六〇

一、每逢星期二、三、五、六及星期日，由上海經福州飛臺北，再由臺北經福州飛上海，當日往返一次，到達臺北時間約在上午十時半。

二、每逢星期二、四、六，由香港經汕頭及廈門飛臺北，再由臺北經廈門及汕頭飛香港，當日往返一次，到達臺北時間約在上午十一時半。

三、票價與中國航空公司相同。

定期海輪

船名	公司名稱	航線	班期	票價 (臺幣)	地址及電話
海黔輪	招商局	基隆	逢三基隆開 逢八上海開	特A 六六、〇〇〇元, 特B 五七、二〇〇元 二等 二九、四〇〇元, 三等 二二、二〇〇元 特甲 八一、二〇〇元, 特乙 七三、五〇〇元 特丙 六六、一〇〇元, 二等 二九、四〇〇元 三等 二〇、三〇〇元	火車站對面 二四六六
中興輪	中國旅行社代理	基隆	每隔八天往返一次	特甲 八一、二〇〇元, 特丙 五九、五〇〇元 三等 二〇、三〇〇元	火車站旁 三四八一
利公輪	同上	基隆	十天往返一次	特甲 八一、二〇〇元, 特乙 六五、〇〇〇元 特丙 四五、〇〇〇元, 二等 三五、〇〇〇元 三等 二〇、三〇〇元	同上
天翔輪	同上	基隆	十天往返一次	特甲 八一、二〇〇元, 特乙 六五、〇〇〇元 特丙 四五、〇〇〇元, 二等 三五、〇〇〇元 三等 二〇、三〇〇元	同上
太平輪	同上	基隆	十天往返一次	特甲 八一、二〇〇元, 特乙 六五、〇〇〇元 特丙 四五、〇〇〇元, 二等 三五、〇〇〇元 三等 二〇、三〇〇元	同上
華聯輪	中聯公司	高雄至廈門 至馬尼刺	不定	特等 六六、一〇〇元, 一等 一五、〇〇〇元 二等 三九、四〇〇元, 三等 一六、五〇〇元 特等 二四、八〇〇元, 頭等 一六、五〇〇元 二等 一〇、六〇〇元, 三等 八、四〇〇元	四二五七 火車站旁 二二九一
民衆輪	臺灣旅行社代理	基隆	十天往返一次	特等 六六、一〇〇元, 一等 一五、〇〇〇元 二等 三九、四〇〇元, 三等 一六、五〇〇元 特等 二四、八〇〇元, 頭等 一六、五〇〇元 二等 一〇、六〇〇元, 三等 八、四〇〇元	火車站對面 二二九一
恒春輪	臺灣航業公司	基隆	同上	特等 六六、一〇〇元, 一等 一五、〇〇〇元 二等 三九、四〇〇元, 三等 一六、五〇〇元 特等 二四、八〇〇元, 頭等 一六、五〇〇元 二等 一〇、六〇〇元, 三等 八、四〇〇元	火車站對面 二二九一
臺中輪	同上	基隆	同上	特等 六六、一〇〇元, 一等 一五、〇〇〇元 二等 三九、四〇〇元, 三等 一六、五〇〇元 特等 二四、八〇〇元, 頭等 一六、五〇〇元 二等 一〇、六〇〇元, 三等 八、四〇〇元	同上
臺北輪	同上	基隆	同上	特等 六六、一〇〇元, 一等 一五、〇〇〇元 二等 三九、四〇〇元, 三等 一六、五〇〇元 特等 二四、八〇〇元, 頭等 一六、五〇〇元 二等 一〇、六〇〇元, 三等 八、四〇〇元	同上
臺東輪	同上	基隆	(修理中)	特等 六六、一〇〇元, 一等 一五、〇〇〇元 二等 三九、四〇〇元, 三等 一六、五〇〇元 特等 二四、八〇〇元, 頭等 一六、五〇〇元 二等 一〇、六〇〇元, 三等 八、四〇〇元	同上

臺北市旅館一覽表

(註：地址仍暫沿用舊名)

名稱	地址	電話	名稱	地址	電話
一等旅館					
永樂旅社	永樂町二段二二二號	二二二四	陳廉記旅社	本町一段三七號	四〇五一
永安旅社	建成町一段九二號	二二四八	山梅旅社	榮町一段二三號	
大世界旅社	延平路三段八七號	三八一八	新生旅社	明石町一段三號	五七七九
臺灣旅社	建成町一段二七號	二二二六	大同旅社	表町二段二三號	
高義閣旅社	下奎府町一段一五號		臺北旅社	表町一段四八號	四七八三
青泥莊旅社	仰成町一段三號		中臺旅社	本町一段三九號	二九〇九
蓬萊旅社	建成町一段二二九號	二二二七	華興旅社	本町三段一號	
光漢旅社	御成町四段二號		新華旅社	有明町四段一號	四三〇五
永大旅社	京町	二二六六	五大旅社	京町一段二號	
鐵路飯店	龍口町一段一號	二六一二	新新旅社	有明町三段一一號	
正華旅社	本町二段五八號	三八二八	伯光旅社	榮町一段八號	
龍進旅社	本町二段五六號	四六一三	三葉旅社	同一段三一號	
			巴里旅社	有明町三段四七號	
			新生活賓館	御成町	二二四五

國際大飯店 西門町 二八二三

快樂旅社 入船町三段一二四號

南國旅社 同 四段二〇號

勵志社 明石町 二一六四

大万旅社 榮町 四九五四

永承旅社 延平北路二二九號 四一九七

中華旅社 同 一〇六號 四七七六

二等旅館

中華旅社 太平町一段八九號

臺南旅社 建成町一段五六號 四二三八

青年旅社 同 二段五號

鯤溟旅社 同 二段六號

三光旅社 同 四段三一號 二一五八

嘉義閣旅社 同 一段一〇七號

建成旅社 同 一段二四一號

泰興旅社 同 三段一號

長安旅社 同

金山館旅社 太平町一段一四號

杏花村旅社 元園町四四號

三義旅社 明石町一段三號

城西旅社 若竹町一段五號

中央旅社 本町一段二八號 四二九四

玉美旅社 龍山寺町二段一七三號

龍山旅社 有明町一段九二號

美臺旅社 下奎府町一段三號

中興旅社 建成區八六巷 三八三六

建興旅社 建成區八六巷 四五二一

三等旅館

福德旅社 太平町一段七〇號

慶安旅社 西門町二段五號

太平旅社 太平町一段五二號

大成旅社 末廣町二段二號

博愛旅社 本町二段四六號 五三七〇

臺北市菜館一覽表

(註：包括酒家，滄館，食堂，咖啡店。地址仍多沿用舊名)

名稱	地址	電話	名稱	地址	電話
特級菜館			甲級菜館		
凱歌歸	東門町	二五一八	全興食堂	延平路一段四一號	
鐵路飯店	龍口町一段一號	二六一二	小春園	日新町一段六一號	四七七八
新生活賓館	御成町	二一四五	白牡丹	延平路三段一九〇號	
萬里紅	延平路三段二號	三七九一	波麗路	同 三段九五號	二九〇三
蓬萊閣	日新町一段一六八號	三七四九	新興	同 三段五九號	
上林花	永樂町二段一二二號	四九〇九	中美居	同 三段一八三號	
小春園	延平路四段九一號	四二一八	山水亭	同 三段一五九號	
新中華	日新町三段七七號	二一七六	廣香居	永樂町三段二七號	四九五〇
中山堂餐廳		二八二七	第一酒家	延平路四段九六號	
國貨公司食堂	榮町	六〇〇一	天馬茶房	延平路	五〇七八
長樂酒家	西門町一段一三號				
國際大飯店	西門町二段一九號	二八二三			

聯生香	真好美	泉成香	月宮	中光	掬水軒	伯龍	三樂	三樂軒	仙樂	山東館	老正興	臺北樓	上海飯店	民生酒館	二鶴	幸福酒家	光餐館	太平洋
延平路四段一〇號	日新町二段一七六號	建威町三段一號	御成町一段一號	榮町二段二四號	文武街二段七號	本町一段二五號	同	同 二段四九號	同 二段二〇號	明石町二段五號	同 二一號	北門街七號	本町四段一三號	北門表七號	大和町四段一〇號	榮町三段二三號	同 三段二二號	同 三段一一號

四〇三一
二九一二
四二二六
四三三〇
五七四四

小安	光華酒家	龍遊酒家	樂仙	快樂亭	福壽	西門食堂	興樂	祥德	紅玉	白鳥	清遊軒	清月軒	華北	來來軒	新富興	三民酒家	醉八仙	明星酒館
末廣町一段二號	西門町一段一三號	同 一段四號	同 一段七號	壽町一段二號	壽町二段一號	西門町二段一七號	同 二段一四號	同	同 三段五號	同	同 三段五號	新起町二段四七號	同 一段一〇號	西門町一段一號	新富町二段三二號	有明町三段二六號	同 三段三三號	入船町町三段一三五號

四五二一

興安 同 一段五三號

青春園 新富町一段七號

京餐館 福住町三三號

蓬萊食堂 延平路四段九六號

夜來香 新起町一段二二號

一德餐館 御成町二段一〇號

狀元樓 中正西路八五號

美都 西寧南路七〇號

胡蝶蘭 沅陵街四六一號

華南閣 中華路一六〇號

遠東飯店 中正西路二五號

亞洲酒家 新起町二段四二號

七重天 國貨公司七樓

高亭 本町一段二八號

可樂娜 西門町
迎賓樓 西門町

乙級菜館

鴻運樓 延平路一段三六號

永成 同 一段三九號

群英 建成町二段四號

臺北園 延平路三段一八一號

白梅 同 四段三五號

新海樓 同 五段二號

鎮香居 大橋町一段一三三號

喜榮餐館 日新町一二六號

永叶發 永樂町二段一三號

德安 同 二段一二二號

會場內之公共服務所

六〇〇一

第一會場

二樓二〇四室

臨時郵局

第二會場

第三館

招待所

二樓二一九室

茶店

第五會場

一室 二室

郵電服務社

二樓二〇八室

電話

餐廳(共有二十室)

林業研究所
 農業研究所
 熱帶醫學研究所
 警備司令部
 臺灣供應局
 空軍指揮部
 海軍辦事處
 訓練司令部
 省黨部
 省參議會
 高等法院
 地方法院
 監察行署
 外交部特派員公署
 郵電管理局

(總機)

二二七七
 二二七三
 二七九二
 五一四
 五四四〇
 二一七三
 二二二〇
 五〇二〇
 五〇二一
 二六二二
 二六三三
 五九六六
 二五九五
 二〇九三
 二〇九四
 二一四一
 二四三二
 三三〇一
 二三四九
 三九〇一
 三二〇一

臺灣大學
 師範學院
 臺大附屬醫院
 省立臺北醫院
 美國領事館
 資委會辦事處
 中央銀行
 中央信託局
 臺灣銀行
 臺北市政府
 臺北市警察局
 臺北消防隊
 中央通訊社
 新生報社

(總機)

二二五二八
 二六一一
 二一〇四
 二二二七
 二一五五
 二七四七
 三一九四
 六二六三
 五五五七
 五五一七
 二一八四
 二二四九
 二〇六一
 二〇〇五
 二二〇七
 二三五〇
 二七一二
 二〇二二

中華日報社
 公論報社
 全民日報社
 和平日報社
 平言日報社
 廣播電臺

六三二四
 二四二四
 六〇二一
 六一四五
 四六〇六
 三四四五
 六二三二
 二七三五

上海大公報
 上海新聞報
 上海申報
 臺北賓館
 臺北招待所
 大同汽車行

六三三九
 六二七〇
 五九〇四
 七五五五
 二八〇三
 二六二六
 三一九七
 二一四三
 四五六七

臺北氣象概況

(自10月25日至12月5日累年統計)

- (1) 氣 壓：因西伯利亞極地大陸氣團漸次發達臺北氣壓漸次上昇平均氣壓十月下旬爲 763 mm 十二月下旬 766 mm 氣壓上昇率平均每二星期增高 1 mm 氣壓之日變化第一最高在上午九時第二最高在下午九時半，第一最低在下午二時半，第二最低在上午三時半，第一最高與最低氣壓相差達 2 mm。
- (2) 氣 溫：自大陸方面吹來東北季風漸次發達，氣溫亦隨之函次下降，平均氣溫十月下旬 22 °C 十一月中旬 20 °C 12 月上旬 17 °C 氣溫下降每一旬平均爲 1 °C 每日氣溫之變化係隨大陸高氣壓之移動約每八日變化一次，平均最高氣溫：十月下旬 27 °C 十一月中旬 24 °C 十二月上旬 21 °C 平均最低氣溫：十月下旬 19 °C 十一月中旬 17 °C 十二月上旬 14 °C 故十月下旬之氣溫尙有夏末暑氣之感而十二月下旬則樹葉枯落完全初冬之景象
- (3) 濕 度：臺北市相對濕度十月下旬至十一月中旬 79% 十二月上旬 80% 漸次濕度增加相對濕度之日變化與氣溫之日變化相反，最小在十二時半最大在上午四至六時，最大與最小之差達 17% 過去五十年間十一月相對濕度最小數值爲 37% 有二次一次在民國前一年十一月十日一次在民國十四年十一月十一日，一般情形相對濕度夜間均在 85% 以上，白晝在 70% 以上，絕對濕度逐漸減小，十月下旬 16 mm 十一月中旬 14 mm 十二月上旬 12 mm 日變化極微小，上午九至十二時最大，上午四至六時最小其差爲 0.5 mm，每日絕對濕度之變化有八日之週期與大陸極地氣團之移動相一致，過去五十年間十一月絕對濕度之最大爲 23.0 mm (民前十五年十一月三日) 最小爲 3.6 mm (民十一年十一月廿

六日)

- (4) 風速：平均風速為 4m/sec 東北季風強弱變化之週期為八日夜間風弱最弱在上午六時，白晝最大在下午二時過去五十年間十一月之平均最大風速為 9.7m/sec 最大風速之極數為 14.2m/sec
- (5) 風向：平均風向為東風，東北季風強時臺北市為東北偏東風，弱時為東南風，風向之日變化較微弱，白晝偏東北東夜間則偏東風，最多風向為東風（占 45.5%）其次為東北東，（21%）東南東（11%）最少風向為北後北北東風（僅占 0.5%）係由大屯山位居臺北之北受地形影響故偏北風最少
- (6) 天氣：臺北十一月之晴日數為 8 日，陰日數為 7 日，降水日數為 15 日，平均雲量十月下旬 6.4 十二月上旬 7.9 漸次增加臺北天氣與東北季風有極密切關係，季風強時天氣惡劣，季風弱時天氣良好
- (7) 雨量：十一月為一年中雨量最少之月，平均降水月量僅 6.4mm 相當夏季驟雨時一小時內所降雨量，雨量日變化不甚明顯大致為上午降雨多，下午降雨少
- (8) 蒸發量：平均 7.6mm 絕對雨量為負 12mm，即十一月之雨量尚不及蒸發量多故絕對雨量為負數，亦即十一月為乾燥期

愛用

國貨

上海市國貨工廠聯合會
臺灣省博覽會辦事處

電話三八〇一

臺灣油脂公司

臺北市重慶南路

電話三五〇一

三五〇二

五〇二六

出品

天香肥皂
花王香皂
各色油漆

工廠松山臺北

沙鹿臺南

灣



臺

中華國貨公司

門市經營

綢緞服裝
布疋五金
呢絨電料
棉織鞋帽
針織食品
文具搪瓷
化粧傢具

發展本省產物

推廣全國國貨

臺北市衡陽街博愛路口

電話三七五二五號掛報電

川菜臺菜

包君滿意

上林花大酒家

女待招待

親切殷勤

臺北市永樂町

專爲大眾服務
貢獻旅行事業

代售：火車票、飛機票、船票、汽車票、名勝遊覽車票

承辦：臺北、臺南鐵路飯店，臺北，高雄餐廳，餐車

辦理：團體旅行並嚮導旅行，提供旅行情報、受託保管旅客行李

刊行：旅行關係圖書、時間表

專辦：臺北站內理髮室，各站內火車內廣告，出租三等快車臥鋪毛毯

TTB

臺灣旅行社股份有限公司

總社：臺北市中正西路一八一 電話二二九一，五七六一

臺北大稻埕問訊處：臺北市延平北路三，電話三九八四

臺北城內問訊處：臺北市衡陽街三，電話二八一〇

基隆，臺北，新竹，臺中，嘉義，高雄，花蓮港各問訊處（各火車站內）

TRADE MARK



臺灣紡織公司

主要產品

棉布，棉紗，麻布，紡毛布，棉麻交織布，各色花布，米袋糖袋。

地址：臺北市重慶南路三八三號

電話：三〇四八號 電報掛號：四七九一號

所屬廠場

臺北廠，烏日廠，豐原廠，臺南廠，新竹廠，新豐廠，苗栗蠶絲工場，烏日亞麻加工工場等十一所。



A541 212 0016 1258B

地址：臺北市火車站前 27.91 樓

電話 3058

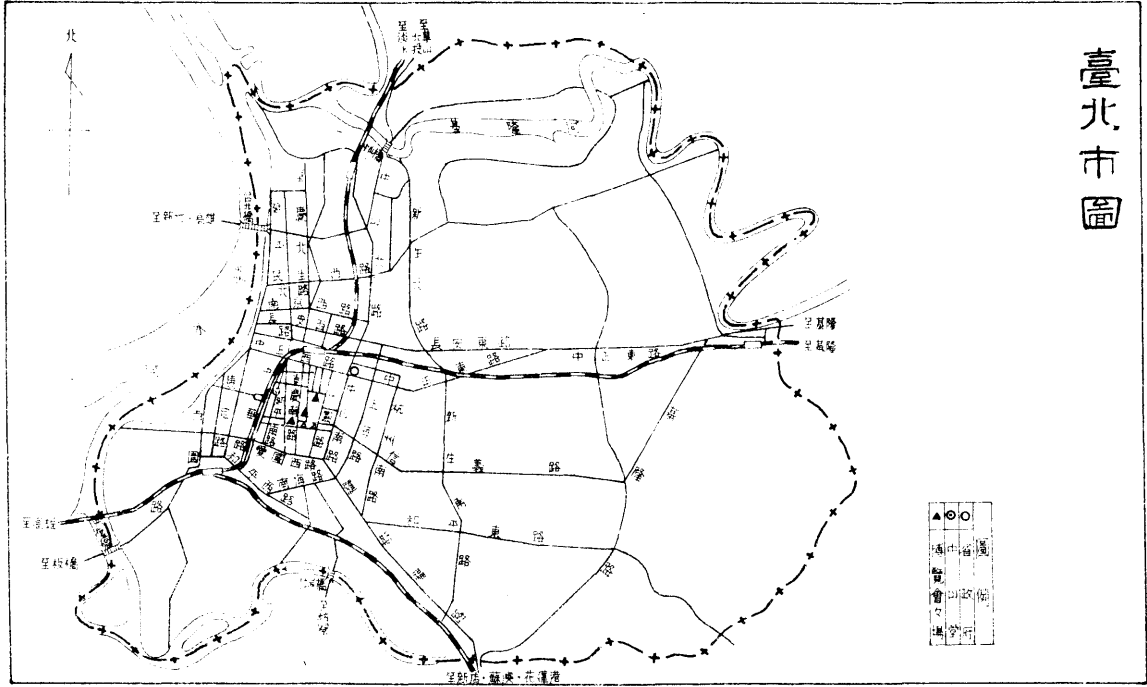
電報掛號 3232

出品要目

鋼	鐵	鑄	件	鋼	鐵	鍛	件
合	金	鋼	料	耐	磨	鋼	球
電	煉	生	鐵	鼓	風	生	鐵
洋	釘	鐵	線	元	條	方	鋼
各	號	罐	聽	机	械	修	造
車	身	裝	配	農	業	機	械

臺灣鋼鐵機械公司

臺北市圖





618017

上海舊書店

內 冊數
售價 0.20