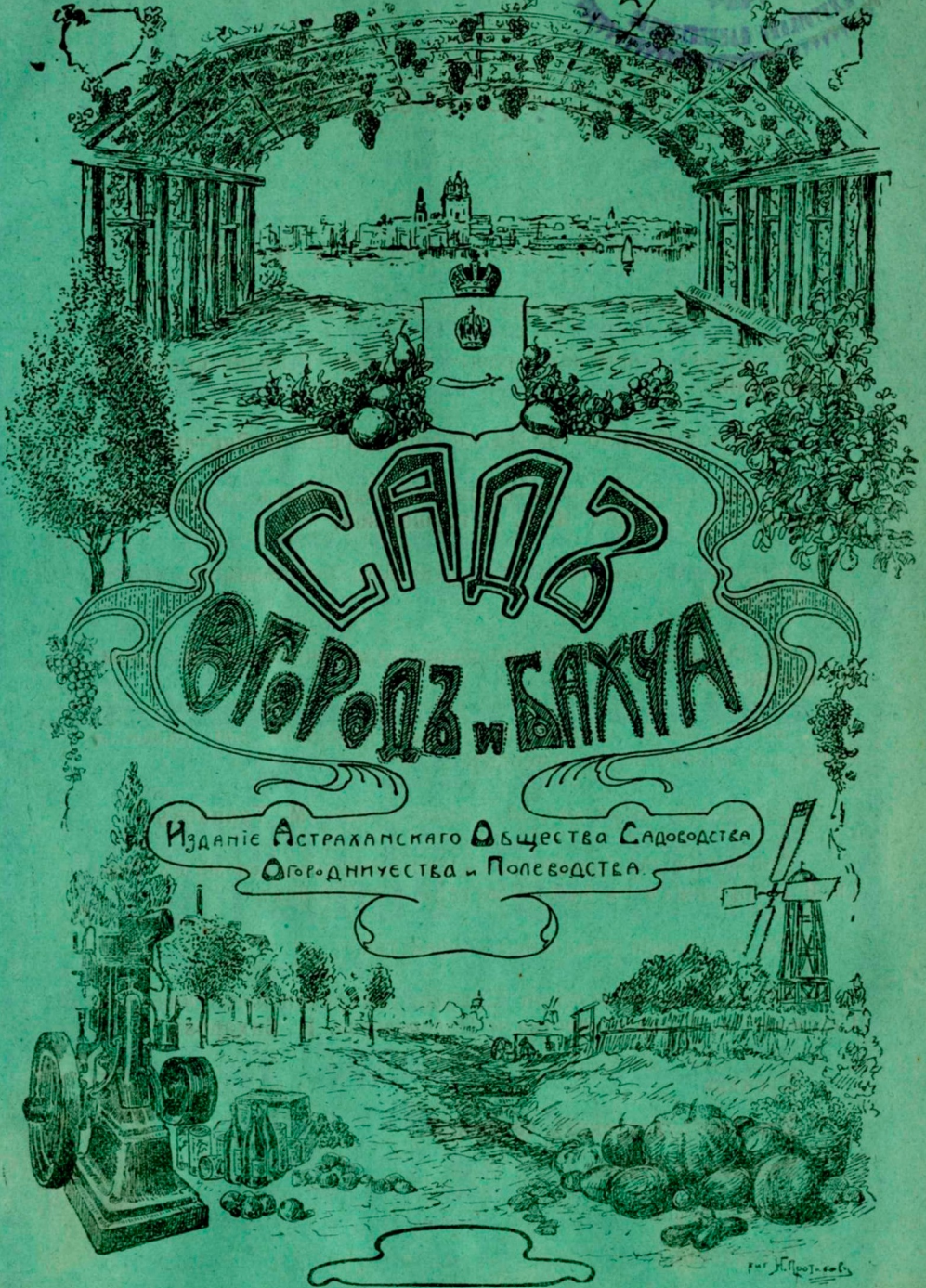


19 АПР. 1912



Изданіе Астраханскаго Общества Садоводства  
Огородничества и Полеводства.

АСТРАХАНЬ.

Типографія „Астрахан. Листка“ (В. И. Склабинскаго).

1912 г.



## Содержаніе:

Апрѣль 1912 года.

О бороздованіи плодовыхъ деревьевъ. **И. П—скій**

Предохраненіе урожаевъ плодовъ отъ морозовъ.

О посѣвѣ кормовой травы житняка (*Friticum cristatum*).  
**В. Дворскій.**

Перепроизводство томата въ гор. Царевъ. **П. Растегаевъ.**

Новые сорта яблонь и грушъ, испытываемыхъ въ условіяхъ Астраханской губерніи. **И. И. Петрушевскій,**

Борьба съ оленкой на Тингутинскомъ орошаемомъ участкѣ. **П. Витте.**

Къ борьбѣ съ грибными паразитами виноградной лозы.  
**Н. Волянскій.**

Что дѣлаютъ желѣзнодорожныя компаніи для развитія сельскаго хозяйства въ Америкѣ.

Сахраненіе фруктовъ въ холодильникѣ **М. Турпаевъ.**

Совѣщаніе по борьбѣ съ саранчевыми вредителями въ Терской и сосѣднихъ съ нею областяхъ и губерніяхъ.

Къ меліорациі земельного хозяйства.

Отъ Энтомологической Станціи Астраханскаго Общества Садоводства, Огородничества и Полеводства. **Н. Сахаровъ.**

**Хроника.**

Изъ инструкторскихъ сообщеній.

Вопросы и Отвѣты.

Библиографія.

Объявленія.





# Садъ, Огородъ и Бахча.

ИЗДАНІЯ ГОДЪ ШЕСТОЙ.

Изданіе Астраханскаго Об-ва Садоводства, Огородничества и Полеводства

Журналъ разсылается бесплатно всѣмъ членамъ Общества и лицамъ, сдѣлавшимъ взносы Об-ву не менѣе 1 руб. 50 коп. въ годъ на развитие дѣлъ Об-ва

Советъ доводитъ до свѣдѣнія гг. членовъ Общества садовод., огород. и полеводства, что библиотека Общества помѣщается при канцеляріи (Артиллерійская ул., д. Свирилиной). Выдача книгъ производится во время занятій въ Канцеляріи: утромъ—съ 10 до 2 часовъ, а вечеромъ—съ 5 до 7 часовъ.

## ВТОРАЯ ГУБЕРНСКАЯ ВЫСТАВКА

садоводства, огородничества, виноградарства и полеводства устраивается въ Астрахани въ сентябрѣ 1912 года

### и Съѣздъ Садоводовъ и Полеводовъ

Астраханской губерніи.

Правила, программа и всѣ другія свѣдѣнія о выставкѣ и съѣздѣ сообщаются и высылаются канцеляріей Астраханскаго Общества садоводства, огородничества и полеводства (Артиллерійская ул., телефонъ № 18).

Адресъ для почты и телеграфа:

Астрахань, Обществу садоводства.



## Апрѣль 1912 года.

Весна пришла, ледъ тронулся...

Съ весною оживаютъ у сельскаго хозяина надежды на урожай фруктовъ въ садахъ, хлѣба въ полѣ и травъ на лугахъ. Послѣдніе два года были не легки для нашего крестьянина.

Плохо живется, когда неудачи расшатываютъ вѣру въ хозяйство и возможность прилагать съ пользою для себя и другихъ свой трудъ къ землѣ. Одолѣваютъ сомнѣнія и родная матушка-земля часто бросается, какъ что-то опостылѣвшее.

Возникаютъ они отъ того, что въ хозяйственномъ дѣлѣ, гдѣ такъ много надо изошряться, чтобы добиться успѣха, крестьянинъ нашъ работаетъ большею частью въ темнотѣ, безъ свѣта знанія и вразбордъ.

Чтобы сѣять, пахать, убирать хлѣбъ, разводить садъ, огородъ недостаточно ловкости рукъ и навыка, а нужно и знаніе.

Наступаютъ теплые дни, пробуждается къ жизни армія вредоносныхъ насѣкомыхъ, и хозяинъ опять долженъ знать и поспѣшить во время принять мѣры, предохраняющія его садъ, огородъ и поле отъ нашествія этихъ грабителей.

Убытки, приносимые вредителями, поистинѣ ужасны и удручающи. Продолжительныя заботы, затраченныя средства, надежды — все губится въ нѣсколько дней безощадно, этими, на первый взглядъ, безобидными и беспомощными существами.

Однимъ словомъ, каждому крестьянину, который задумалъ улучшить свое хозяйство и вести его по новому, болѣе доходному способу, необходимо прежде всего знаніе и много знанія.

Въ дѣлѣ поднятія среди населенія Астраханской губерніи знаній по сельскому хозяйству, Общество садоводства и огородничества прилагаетъ не мало заботъ. Такъ, издаетъ печатный органъ журналъ „Садъ, Огородъ и Бахча“, исхлопотало по садоводству и полеводству въ количествѣ 8 человекъ штатъ инструкторовъ, которые размѣщены по селамъ среди населенія.

Кромѣ этого, при обществѣ прибавилось съ прошлаго года еще одно полезное учрежденіе—*Энтомологическая станція*. Цѣль этой станціи—оказаніе содѣйствія хозяевамъ Астраханской губ. въ дѣлѣ борьбы съ вредными насѣкомыми, животными и растительными паразитами.



Энтомологическая станція занимается изученіемъ образа жизни вредителей мѣстнаго сельскаго хозяйства, вырабатываетъ способы борьбы съ ними и содѣйствуетъ проведенію въ жизнь пріемовъ борьбы, признанныхъ наиболѣе цѣлесообразными.

Такимъ образомъ, съ учрежденіемъ при Обществѣ Энтомологической станціи, трудящимся сельскимъ хозяевамъ въ краѣ дана возможность съ вѣрою, умѣніемъ и поддержкою вести свое хозяйство, не падая духомъ при появленіи тѣхъ или иныхъ вредителей садоводства, огородничества и полеводства.

Завѣдующій Энтомологическою станціею или его помощникъ, при первомъ извѣщеніи станціи или Совѣта Общества садоводства, огородничества и полеводства о массовомъ появленіи какихъ либо вредителей по сельскому хозяйству, тутъ-же выѣзжаетъ на мѣста ихъ появленія, принимаетъ мѣры борьбы и даетъ хозяевамъ руководящія совѣты и указанія.

Каждый изъ сельскихъ хозяевъ, пожелавшій имѣть необходимыя ему свѣдѣнія о жизни того или иного вредителя и о мѣрахъ борьбы съ нимъ, можетъ послать интересующія его насѣкомыя въ Энтомологическую станцію или въ Совѣтъ Общества и получить отъ завѣдующаго станціею надлежащее опредѣленіе и рецепты.

Совѣты и опредѣленія насѣкомыхъ дѣлаются станціею бесплатно. Сношенія съ Энтомологическою станціею производятся по слѣдующему адресу: Астрахань, Энтомологическая станція Астраханскаго Общества садоводства, огородничества и полеводства.

Пусть же, съ оживленіемъ природы, воспринетъ вѣра въ населеніи въ томъ, что теперь, въ единеніи съ инструкторами и Энтомологическою станціею общества, ему легко и спокойно можно вести свое хозяйство къ большей доходности.



## О бороздобахіи плодовыхъ деревьевъ.

Нерѣдко встрѣчаются въ садахъ молодыя деревья, особенно пріобрѣтенныя у золотовскихъ кустарей, штабъ у которыхъ тонокъ противъ кроны и плохо развивается въ толщину. Такое явленіе объясняется, главнымъ образомъ, тѣмъ, что въ большинствѣ случаевъ дерева въ питомникѣ сидятъ густо и страдаютъ отъ недостатка свѣта. Отъ этого они сравнительно быстро растутъ въ высоту, отставая развитіемъ въ толщину;



кора у такихъ деревьевъ бываетъ изнѣженная. Теперь, когда такое дерево попадаетъ въ садъ, на открытое мѣсто, подѣ непосредственное дѣйствіе солнечныхъ лучей, то, понятно, кора твердѣетъ, какъ бы образуя пробковый слой, а вслѣдствіе этого суживаются сосуды, по которымъ совершается въ растеніи движеніе соковъ. Послѣдствіемъ этого бываетъ задержка въ развитіи деревца, которое почти не трогается въ ростъ нѣсколько лѣтъ послѣ посадки, а иногда и погибаетъ.

Для исправленія этого недостатка совѣтуемъ производить бороздованіе штамба. Операция эта несложна и производится такимъ образомъ: вдоль штамба, начиная отъ кроны и кончая у самой земли, разрѣзается садовымъ ножомъ кора до древесины съ двухъ противоположныхъ сторонъ дерева. Вслѣдствіе разрѣза кора расширяется, въ промежуткѣ образуется молодая кора и, такимъ образомъ, дерево скоро утолщается. Бороздованіе лучше всего дѣлать у насъ съ апрѣля по іюль, чтобы кора вполне успѣла зарости къ осени.

Бороздованіе можетъ съ успѣхомъ примѣняться не только у зерновыхъ (яблонь, грушъ), но и косточковыхъ породъ (вишенъ сливъ и т. д.). Если на косточковыхъ породахъ случается камедетеченіе, то эту болѣзнь часто удается вылѣчить бороздованіемъ. Къ деревьямъ, посаженнымъ прошлую осень, или настоящей весной, эта операция непримѣнима. Дереву надо сначала дать хорошо укорениться, прежде чѣмъ наносить такого рода пораненія.

И. П—скій.



## **Ѣредохраненіе урожая въ плодахъ отъ морозовъ.**

Американцы, какъ великіе практики, не останавливаются на полпути, когда вопросъ касается обезпеченія дохода и заработка, и прибѣгаютъ ко всѣмъ способамъ, которые только можетъ придумать человѣческой умъ. Не удается одно,—придумывается другое.

Въ № 1 „Плодоводство“ за 1912 г. Н. Шавровъ обращаетъ на заслуживающія вниманія указанія, которыя даетъ „Ежегодникъ“ Американскаго Департамента Земледѣлія за 1909 годъ, по отношенію къ тѣмъ опытамъ, какіе производились, и тѣмъ приѣмамъ, которые выработались съвероамериканскими плодоводами для предохраненія садовъ отъ пагубнаго дѣйствія раннихъ и позднихъ морозовъ.

Прежде всего они стали примѣнять, какъ это дѣлается и въ нѣкоторыхъ мѣстахъ у насъ, дымъ. Это практикуется и французскими виноградарями для предохраненія виноградниковъ. Въ окрестностяхъ Бордо было изобрѣтено слѣдующее приспособленіе для полученія большого коли-



чества густого дыма. Изъ сосноваго лѣса дѣлаются небольшіе ящички—8 дюймовъ длиной и 6 дюймовъ шириной, открывающіеся съ верхней стороны. Они наполняются смѣсью глины и смолы, спрессованной въ компактную массу, и устанавливаются въ садахъ или виноградникахъ на разстояніи 30 футовъ одинъ отъ другого. Считается, что самый опасный моментъ наступаетъ, когда при утренникѣ солнце непосредственно дѣйствуетъ своими лучами на охлажденныя морозомъ растенія; въ такомъ случаѣ зажигаютъ заранѣе вышеупомянутыя дымушки; покрывая виноградникъ или садъ густымъ дымомъ, онѣ защищаютъ его сперва отъ лучеиспусканія, а затѣмъ отъ рѣзкаго нагрѣванія. Эти дымушки, видоизмѣненныя на разные лады, получили огромное распространеніе въ Калифорніи, гдѣ онѣ въ настоящее время распространены повсемѣстно.

Потомъ американскіе плодководы пытались использовать для той же цѣли и паръ: небольшіе участки поверхности покрывались мокрой соломой, навозомъ, хвоей, которые сжигались; но, кромѣ того, ставились особые чаны для выпариванія воды, число и размѣры которыхъ были рассчитаны такимъ образомъ, чтобы получаемымъ количествомъ пара можно было покрыть подлежащую защитѣ площадь. Но этотъ методъ не далъ ожидаемыхъ результатовъ: паръ слишкомъ быстро исчезаетъ въ болѣе сухомъ морозномъ воздухѣ. Кромѣ того, этотъ методъ примѣняется въ низахъ долинъ, между тѣмъ какъ нагрѣваніе надо было начинать съ болѣе высокорасположенныхъ слоевъ воздуха. Для успѣха его примѣненія также необходимо, чтобы всѣ плодководы, находящіеся въ сосѣдствѣ одинъ отъ другого, примѣняли его одновременно, что, конечно, очень трудно достижимо.

Пользуемся случаемъ обратить вниманіе нашихъ черноморскихъ хозяевъ на ошибку, которую часто дѣлаютъ у насъ и которую допускали прежде и американскіе плодководы; полагая, что чѣмъ въ ущелии ниже, тѣмъ теплѣе, они закладывали посадки болѣе нѣжныхъ растеній на днѣ ущелій. Но всегда холодный воздухъ, какъ болѣе тяжелый, спускается по склонамъ внизъ и потому зона, гдѣ онъ можетъ нанести наибольшій вредъ нѣжнымъ растеніямъ, какъ разъ и тянется по дну ущелій. Поэтому теперь американцы производятъ посадки по склонамъ нѣсколько выше дна ущелій.

Постепенно отъ этихъ способовъ защиты отъ морозовъ американцы перешли къ тому, который нынѣ считается наиболѣе рекомендуемымъ—нагрѣванію слоя воздуха, при пониженіяхъ температуры, въ которомъ находятся растенія.

Сперва для этого примѣнялось сжиганіе каменнаго угля: его накладывали фунтовъ по 25 въ дешевыя корзинки, которыя штукъ по 25 распредѣлялись на каждый акръ (2—5 десятины) сада, подвѣшивая ихъ къ деревьямъ или кольямъ. Потомъ стали примѣнять дешевыя желѣзныя печки; для этого въ Калифорніи и Колорадо были изобрѣтены даже особые типы печей. Но обращеніе съ каменнымъ углемъ, тяжелымъ и не легко воспламеняющимся, было нѣсколько затруднительно, и потому постепенно



пришлось искать болѣе удобнаго топлива; для того, чтобы согрѣваніе плодоваго сада могло быть на практикѣ примѣняемо, необходимо, чтобы топливо легко загоралось, было удобно для обращенія и давало бы большія количества тепла, при чемъ можно было бы до извѣстной степени регулировать и степень нагрѣванія.

Въ этомъ отношеніи всѣ преимущества на сторонѣ нефти и ея дериватовъ. Въ настоящее время примѣненіе ея настолько разработано, что отопленіе садовъ примѣняется, какъ постоянный методъ, въ дѣйствительности котораго никто болѣе не сомнѣвается.

Для сжиганія нефти дѣлаются небольшіе цилиндрическіе сосуды изъ толстаго листового желѣза или жести, вмѣстимостью въ 5 и 7 квартъ жидкаго топлива (5 квартъ его будутъ горѣть отъ 6 до 7 часовъ). Высота цилиндра—11 дюймовъ, а вѣсъ  $1\frac{3}{4}$  фунта. Посерединѣ дна придѣлана трубка съ отверстіями на концѣ, по которымъ къ топливу поднимается воздухъ. На акръ устанавливается до 80 такихъ нагрѣвателей, вмѣстимостью въ 1 галлонъ ( $7\frac{1}{2}$  бутылокъ). Помощью особой крышки можно увеличивать или уменьшать силу сгоранія и, слѣдовательно, нагрѣванія. Нѣкоторые дѣлаютъ нагрѣватели до 6 галлоновъ вмѣстимостью, рассчитанные на дѣйствіе въ теченіе 36 часовъ.

При установкѣ 100 нагрѣвателей указанной нами вмѣстимости, на каждый акръ сада можно поднять температуру на 10—15°. Стоимость нагрѣвателя—отъ 15 до 25 центовъ (30—50 коп.). При нагрѣвѣ въ теченіе 4 часовъ одинъ рабочій управляетъ съ 3—5 акрами. Они устроены такъ, что можно путемъ установки крышки заставить 4 кварты сгорать въ теченіе 24 часовъ или же въ теченіе 2 часовъ, при чемъ нефть будетъ горѣть, какъ факель.

Описываемый методъ установился недавно; рѣшающимъ былъ опытъ, сдѣланный двумя садоводами въ Колорадо: каждый изъ нихъ отапливалъ половину своего сада, а половину не отапливалъ. На отапливаемой половинѣ они спасли урожай, тогда какъ на неотапливаемой онъ былъ побитъ морозомъ. Тогда садоводы города Каніона образовали особый комитетъ по отопленію садовъ, собрали сумму въ 1000 долларовъ на опыты и въ теченіе 6 мѣсяцевъ дѣлали опыты со всякаго рода топливомъ. Послѣ этого и по опросѣ всѣхъ садоводовъ, примѣнявшихъ отопленіе, комитетъ призналъ, что самыми лучшими являются нефтяные нагрѣватели. Уже въ 1909 г. около 80% садовъ въ Колорадо были снабжены такими нагрѣвателями. Благодаря имъ при морозной веснѣ 1909 г. удалось спасти плодовъ на 4 мил. долларовъ. Опыты Комитета доказали, что въ тихую ночь можно поднять температуру на 14° при 100 нагрѣвателяхъ на акръ. Даже при самыхъ неблагоприятныхъ условіяхъ,—когда въ апрѣлѣ внезапно наступило значительное пониженіе температуры при сильномъ холодномъ вѣтрѣ, который гасилъ часть нагрѣвателей, и снѣгъ, удалось не только поднять тепературу, но и поддержать ее на нужной высотѣ въ теченіе 4—5 часовъ.



Чтобы дать понятіе о количествѣ примѣняемыхъ садоводами нагрѣвателей, приведемъ слѣдующій примѣръ.—Одинъ изъ садоводовъ въ новой Мексикѣ, въ своемъ саду, площадью въ 30 акровъ, установилъ 2600 нагрѣвателей и спасъ урожай плодовъ стоимостью въ 26000 дол., около 52.000 руб.

Описанный методъ еще очень молодой; для того, чтобы онъ могъ дать полезные результаты, онъ долженъ быть примѣняемъ во время и какъ слѣдуетъ. Для этого необходимо имѣть добросовѣстныхъ рабочихъ, старательныхъ и наблюдательныхъ, ибо далеко не весело братья за работу въ холодную ненастную ночь.

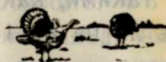
Какъ показалъ опытъ, въ Сѣверной Америкѣ наибольшій вредъ можетъ быть причиненъ морозами въ апрѣлѣ или въ періодъ цвѣтенія деревьевъ и завязыванія плодовъ.

Весной, нерѣдко, когда на деревьяхъ уже образовались бутоны, наступаютъ теплые дни и перепадаютъ дожди; бутоны начинаютъ распускаться, а затѣмъ ударяетъ морозъ и цвѣтъ погибаетъ. Обыкновенно, самая низкая температура бываетъ на разсвѣтѣ; если поднять въ это время температуру и поддержать нѣсколько часовъ, то урожай спасенъ.

Въ послѣднее время американцы ввели еще слѣдующія усовершенствованія: въ садахъ устанавливаются термометры съ электрическими проводами къ звонкамъ, устанавливаемымъ въ жилищахъ плодоводовъ. При пониженіи температуры ниже нормы звонокъ звонитъ и хозяева предупреждаются заблаговременно объ опасности.

Кромѣ того, нѣкоторые устанавливаютъ особые электрическіе запальники, при помощи которыхъ можно нажатіемъ кнопки сразу зажечь всѣ нагрѣватели. Другіе примѣняютъ зажиганіе при помощи газа, наливаемого, изъ особой лейки, въ нагрѣватели при зажиганіи опредѣленными порціями и особаго факела.

Такимъ образомъ, въ Америкѣ правильно и систематически организовано предупрежденіе вреда отъ раннихъ осеннихъ и позднихъ весеннихъ морозовъ. Это явленіе у насъ наблюдается въ Крыму, на Кавказѣ и, особенно, въ Туркестанѣ. Поэтому мы и обращаемъ вниманіе мѣстныхъ плодоводовъ на описанный методъ. Было бы весьма полезно выписать изъ Америки образцы всѣхъ приспособленій чрезъ Американскій Департаментъ Земледѣлія и всѣ изданія и руководства по настоящему вопросу въ цѣляхъ ознакомленія съ ними нашихъ хозяевъ.



## О посѣвѣ коржовой травы жиньяка (*Friticum cristatum*).

Въ Астраханской губ. до сихъ поръ не существовало и не существуетъ чего нибудь опредѣленнаго въ системѣ полеводства. Полеводство предъ



ставляетъ изъ себя пестро-поль, т. е. никакой системы, если ее не назвать системой. Съютъ одинъ и тотъ же хлѣбъ на одномъ и томъ же мѣстѣ десятки лѣтъ. Вотъ такое хозяйство можетъ оставить земледѣльца безъ куска хлѣба. Причина пестрополя главнымъ образомъ та, что земля находится въ общинномъ пользованіи и, что большой процентъ населенія занимается скотоводствомъ. Часть земли оставляется подъ степью для выгона, а другая часть идетъ подъ посѣвъ хлѣбовъ, поле котораго представляетъ видъ уже сказанный. Съ увеличеніемъ роста населенія земли подъ выгонъ скота становится все меньше и меньше и скотоводство само собой начинаетъ падать, и хозяйство такимъ образомъ переходитъ къ земледѣлю, почему приходится изыскивать способъ къ поднятю хозяйства путемъ посѣва хлѣбовъ и другихъ растений. При здѣшнихъ же климатическихъ и почвенныхъ условіяхъ необходимость заставляетъ, для поднятя благосостоянія, примѣнять посѣвъ разнообразныхъ растений чѣмъ въ большой степени гарантируетъ свою урожайность.

Смежныя Юго-Восточ. губ., видя безвыходное положеніе, благодаря сухости климата, а также и почвеннымъ условіямъ, давно уже начали усиленно работать для отысканія лучшихъ способовъ веденія хозяйства, а также путемъ многолѣтняго посѣва найти тѣ растения, которыя наиболѣе бы соответствовали условіямъ Юго-Востока. Работая на этой почвѣ, директоръ Костычевской опытной станціи В. С. Богданъ первый окультивировалъ растеніе, родина котораго мѣста засушливыя, а также мѣста, не отличающіяся своими почвенными условіями, какими является и Астраханская губ.; теперь, благодаря трудамъ многихъ другихъ лицъ, и примѣненіе его посѣва въ нашей губ. на Тингутинскомъ орошаемомъ участкѣ, съ увѣренностію можно рекомендовать сѣять на поляхъ своихъ траву житняка.

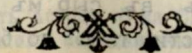
Житнякъ принадлежитъ къ злакамъ, растеніе многолѣтнее. Существуетъ много видовъ житняка, но здѣсь придется указать только на одинъ *Fr. crispatum* или гребенчатый, который наиболѣе подходящимъ оказался для культуры. Юго-Востока Россіи. Житнякъ своимъ произрастаніемъ измѣняетъ—улучшаетъ физическое строеніе почвы, особенно измѣненіе это благотворно на почвахъ, конечно, относительно, супесчаныхъ, гдѣ благодаря мочковатости корневой системы, связываніе настолько велико, что въ теченіе 3—4 лѣтъ равняется естественному уплотненію въ теченіе 10—15 лѣтъ. Отсутствие подземныхъ корневищъ еще болѣе дѣлаетъ его распространенной травой, достаточно одной вспашки и освобождаетъ своимъ присутствіемъ поле. Что касается питательныхъ качествъ, то его слѣдуетъ поставить на ряду съ такими, какъ овесъ или еще выше. Содержаніе бѣлковыхъ веществъ чуть ли не въ 1½ раза больше, чѣмъ у овса, достигаетъ до 20%. Нельзя отрицать, что въ недалекомъ будущемъ, въ условіяхъ мѣстностей, отличающихся своей засушливостію, онъ вытѣснитъ посѣвъ овса, тѣмъ болѣе, что всецѣло можетъ его замѣнить. Исходя изъ сказаннаго, надо пожелать, чтобы онъ нашелъ себѣ примѣненіе тамъ, гдѣ произрастаніемъ своимъ повыситъ доходность хозяйства и занялъ бы, такимъ образомъ, должное, господствующее положеніе въ краѣ.



Обработка почвы под посѣвъ житняка производится осенью. Осенняя обработка, такъ же какъ и для другихъ растений, имѣеть то значеніе, что въ теченіе долгаго, сравнительно, времени находится въ рыхломъ состояніи, запасается большимъ количествомъ влаги, безусловно необходимой вообще для его произрастанія, а въ особенности для первоначальнаго развитія зародыша т. е. въ первые 8—10 дней. Отсутствие достаточнаго количества влаги иногда, даже очень часто, влечеть за собой гибель посѣвныхъ сѣмянъ. Можно, конечно, примѣнять и весеннюю обработку, но при ней никакъ нельзя упустить времени пахоты, ибо за отсутствіемъ влаги сѣмена не взойдутъ и посѣвъ, такимъ образомъ, будетъ безцѣльный. Глубина пахоты обыкновенная. Задѣлка сѣмянъ не глубже  $\frac{1}{2}$  вер.

Посѣвъ житняка, какъ и другихъ хлѣбовъ, производится ручнымъ или машиннымъ способомъ. При посѣвѣ руками сѣмянъ идетъ на десятину въ 2400 кв. с. отъ 35 до 45 фун., при рядовомъ посѣвѣ 20—25 фун. Житнякъ сѣется, какъ въ чистомъ видѣ, такъ и съ покровными растеніями. Покровными могутъ быть озимые и яровые хлѣба. На сѣверной границѣ его распространенія—сѣется большею частію съ покровнымъ; на югѣ же въ чистомъ видѣ, ибо и такъ не хватаетъ нужнаго количества воды. Когда житнякъ сѣется съ покровнымъ растеніемъ, то это дѣлается такимъ образомъ. Сначала желаемымъ вами способомъ производятъ посѣвъ хлѣба, котораго берутъ на  $\frac{1}{4}$  или  $\frac{1}{3}$  меньше противъ обыкновеннаго, задѣлываютъ его, а затѣмъ уже приступаютъ къ посѣву житняка, который заволакиваютъ бороной съ подплетеннымъ хворостомъ, смѣшиваютъ съ чистой отъ сорныхъ травъ землею и производятъ посѣвъ, сначала вдоль поля, а затѣмъ поперекъ для болѣе равномернаго распредѣленія его по участку. Послѣ посѣва задѣлываютъ его бороной съ подплетеннымъ хворостомъ. Косить на сѣно житнякъ начинаютъ въ началѣ его цвѣтенія—этотъ моментъ наиболѣе соотвѣтствуетъ его высокимъ вкусовымъ качествамъ. Пропустивши этотъ періодъ, хотя получается и больше сѣна, но зато по достоинству много ниже стоящаго; скотъ такое сѣно неохотно поѣдаетъ. Что касается до способа уборки, то онъ тоже обыкновенный. Съ десятины сѣна получается 150—200 пуд. Если же житнякъ оставляютъ для полученія сѣмянъ, то здѣсь уже требуется болѣе тщательный уходъ. Косить его надо тогда, когда сѣмена будутъ въ восковой зрѣлости. Если же дать имъ перестоять, то при уборкѣ легко осыпаются, а для этого рекомендуется жать и предупредить, такимъ образомъ, излишнюю потерю. Сѣмянъ съ десятины получается 25—35 пуд. и больше—это находится въ зависимости отъ многихъ причинъ. Молотьба производится машиной, катками, паяками или инымъ способомъ. Въ заключеніе надо пожелать, чтобы всѣ, занимающіеся с. х., не заходя на далекій сѣверъ, занялись попытаніемъ этого, новаго еще для насъ растенія и вынесли бы въ свѣтъ тѣ или иные результаты.

В. Дворскій.





## Перепроизводство томата въ гор. Царевѣ.

Какъ вѣрно говорить пословица: „всякому овощу свое время“, такъ, вѣрно и то, что всякому овощу необходимо и свое мѣсто. Извѣстно, что на развитіе той или иной культуры огородныхъ овощей вліяетъ и рынокъ сбыта, но не меньшее вліяніе оказываютъ также и природныя условія даннаго района.

Культура томата въ гор. Царевѣ возникла не болѣе 10—15 лѣтъ тому назадъ, въ настоящее же время она уже является одной изъ главныхъ. Площадь земли подъ томатами съ каждымъ годомъ увеличивается, доходя за послѣдніе годы до 100 дес. въ одномъ городѣ, не считая ближайшихъ окрестныхъ селъ; промышленный сортиментъ томата все болѣе и болѣе выясняется, занимая каждый подобающее ему мѣсто по достоинству: урожай доходитъ до 2,000 пудовъ съ 1 десятины.

Спрашивается, что-же способствовало въ этой мѣстности, отстоящей на 40 верстъ отъ ближайшей пристани, такому успѣшному развитію культуры томата?

Съ увѣренностью можно сказать, что, главнымъ образомъ, природныя условія мѣстности, а именно: теплота, свѣтъ и поливъ.

Къ почвѣ томатъ не изъ прихотливыхъ растений и при мѣстномъ распространенномъ «гнѣздовомъ» удобреніи перегноемъ удается даже и на солончатыхъ земляхъ; между тѣмъ безъ обильнаго тепла, свѣта и полива обойтись не можетъ.

Какъ пищевой продуктъ, въ общій обиходъ народнаго питанія онъ проникъ довольно быстро и теперь рѣдко найдется крестьянская семья во всѣхъ крупныхъ и мелкихъ селахъ Царевского уѣзда, которая бы не потребляла «помидоръ» и въ свѣжемъ видѣ лѣтомъ, и въ заготовленномъ— зимой. Съ этой стороны мѣстный рынокъ, пожалуй, послужилъ первоначальнымъ толчкомъ въ развитіи культуры томата за послѣдніе годы, къ тому же мясо, занимавшее не въ далекомъ прошломъ первое мѣсто, начало быстро дорожать и съ 3—4 коп. за фунтъ—за послѣднее время поднялось до 13—14 и, даже, 18 коп., а потому стало мало доступно населенію. Между тѣмъ угодій, подходящихъ для культуры томата, имѣетъ далеко незначительная, сравнительно, часть населенія, поэтому и культура эта у владѣльцевъ удобныхъ земель приняла чисто промышленное направленіе. Однако, несмотря на большое мѣстное потребленіе томата, перепроизводства его всетаки не видно. Въ лѣтне-осенній сезонъ торговли овощами на обыкновенный сельскій базаръ томата вывозится до 200 возовъ.

Обычная цѣна на него колеблется отъ 7 до 30 коп. за 100 шт. (въ сотнѣ нѣсколько больше 1 пуда). Средняя цѣна - 18—20 коп. за 100.

Сбывать этотъ продуктъ въ сырмѣ видѣ изъ Царева въ другія мѣста нѣтъ никакой возможности, т. к. до ближайшей пристани отъ Ца-



рева считается не меньше 40 верст, что безусловно может сильно отразиться на качестве товара помнется и на цене за провоз до 9—10 коп. за 1 пуд.

О переработке томата в пюре среди огородников много говорилось и говорится сейчас, но как либо организовать это дело до сего времени не удается.

Постройка приличного томатного завода требует больших средств, что не под силу не только отдельным огородникам, но и целой их групп. Местные капиталисты, в виду новизны дела, а также в виду того, что их капиталы и без того хорошо зарабатывают, у кого «в рост», у кого в хлебной или лесной торговле, за это дело не берутся и, по всей вероятности, никогда и не возьмутся. Для поддержания культуры томата остается единственный исход—это сделать попытку пригласить хотя на время промышленника-пюревара с передвижным томатным заводом и обязать договором поставлять ему сырой продукт по определенной цене, начиная с известного времени, взявши с него обязательство сварить известное количество сырого томата за один сезон.

В Англии для выращивания томата, как одного из доходнейших растений покрывают чуть не целые поля стеклянными рамами, создают искусственное тепло воздуха и даже почвы и все-таки находят выгодным его выращивать. У нас же на юге он буквально сам растет, не требуя ни стекла, ни отопления; полюбил наш климат нашу почву, родит до 2,000 пудов с десятины, и все-таки он нам невыгоден. Поистине «у хлеба сидим без хлеба» \*).

П. Растегаевъ.



## Новые сорта яблок и груш, испытываемых в условиях Астраханской губернии.

(Продолжение. См. № 2-й и 3-й журн. „С. О. и Б.“).

**Сьянецъ Леонтьева.** Новый сорт, выведенный из семян крест. с. Верхн. Балыклей (Царевского уезда) А. М. Леонтьевым. Дерево растет хорошо, на почву неприхотливо с шарообразной кроной, сучья и побьги тонкие, крепкие. В пору плодоношения вступает на 8-м году и с каждым годом постепенно усиливается. Плодожорк не подвержен.

\* ) *Примъч. редакци:* Совѣтъ Астрах. О-ва Сад. Огород. и Полевод. на г. Царевъ обратилъ вниманіе лицъ, устранивающихъ передвижные заводы для варки томата.



Плоды ребристые, средней величины, неправильнаго строения, плоскіе. Чашечка закрытая, сидящая въ довольно глубокомъ и довольно просторномъ складчатомъ углубленіи. Стебелекъ тонкій, коричневатаго цвѣта, выдающійся изъ довольно глубокой и просторной воронки, покрытой темной ржавчиной. Кожица тонкая, сухая, лоснящаяся, блѣдно-зеленовато-желтоватая, почти безъ слѣдовъ точечности и безъ румянца. Мякоть блѣдно-зеленоватая, почти желтоватая, плотная, мелко-зернистая, сочная, съ весьма нѣжной кисловатостью и сладостью, пріятнаго вкуса; хорошій столовый сортъ. Поспѣваетъ къ сентябрю, въ лежкѣ сохраняются до февраля. По словамъ В. В. Пашкевича, сортъ достоинъ вниманія, какъ довольно прочный зимній.

*Чиллини.* Дерево растеть сильно, имѣеть довольно густую шаровидно-коническую форму. На почву неприхотливо, но требуетъ защищеннаго въ саду отъ вѣтра мѣста, такъ какъ отъ тяжести плоды легко опадаютъ. Въ пору плодоношенія вступаетъ на 3—4 году и урожайно.

Яблоко очень большое и красивое, зеленовато-желтое, окрашенное съ блестяще карминно-красными полосками. Мякоть бѣлая, сочная, довольно плотная, вино-сахаристая, немного пріятная. Плоды страдаютъ на деревѣ отъ парши и гнютъ. Сортъ осенній и въ лежкѣ не такъ прочный.

Дерева этого сорта имѣются въ садахъ: А. З. Садчикова, въ Безродномъ и М. М. Швецова въ Красномъ-Яру.

*Штетинское красное.* Дерево умѣреннаго роста, почти съ пирамидальной кроной. Плодоносить начинаетъ поздно.

Яблоко средней величины, кругло-плоское, иногда съ бородавками; кожица крѣпкая, нѣсколько лоснящаяся, свѣтло-зеленая, при созрѣваніи желтѣющая, съ солнечной стороны кроваво-краснаго цвѣта. Довольно грубое яблоко, съ дерева осыпается, а самое дерево подвергается нападенію короѣдовъ. Плоды этого сорта посылались для помологическаго опредѣленія въ Петербургъ въ 1907 году и г. Гребницкій ихъ назвалъ «свинцовой». Деревья приобрѣтены отъ Бормотина въ Воронежѣ.

Основной сортъ въ саду К. К. Фирсова въ с. Средне-Погромномъ и встрѣчается еще у А. З. Жадаева и С. Г. Костяева въ Верхне-Погромномъ Царевскаго уѣзда.

*Элиза Ратке.* Это весьма интересный новый сортъ, выведенный въ Данцигѣ пепиньеристомъ г. Ратке. Дерево растеть хорошо, характерно вѣтвится свои сучья,—похоже на плакучую иву. Нѣмцы устраиваютъ изъ этого сорта бесѣдки.

Яблони имѣются въ саду А. З. Садчикова, въ с. Верхне-Ахтубинскомъ (Безродное тожъ), выписаны изъ питомника Л. П. Симиренко, въ Кіевской губерніи.

*Эдельбергеръ и Эдельротеръ.* Эти два сорта испытываются въ саду А. З. Садчикова, выписавшаго деревца изъ питомника Л. И. Симиренко,



въ Кіевской губерніи. Плодовъ на деревьяхъ еще нѣтъ. Ростъ деревьевъ хорошей и третій годъ уже вполне хорошо мирятся съ нашими почвенными и климатическими условіями.

*Яндыковское* \*) Деревья обладаютъ сильной корневой системой, богатой хорошо развитыми мочками, что и способствуетъ образованію хорошей широкой кроны у дерева. Корни залегаютъ не глубоко, почему этотъ сортъ можно считать весьма удобнымъ для почвъ неглубокихъ съ влажной подпочвой. У дерева часто наблюдается корневая поросль хорошаго роста съ сильными корнями; поросль эта сохраняетъ свои свойства и является пригодной для разведенія этого сорта. На возвышенныхъ мѣстахъ съ глинистой почвой удается лучше, даетъ болѣе прочное, крупное яблоко съ интенсивной окраской. Плодоносить начинаетъ на 3—4 году. Урожайность деревьевъ 10-лѣтняго возраста, по словамъ г. Овечкина, 10—12 пудовъ съ дерева.

Плодъ обыкновенной средней величины, плоско-круглой формы, покрытъ замѣтно восковымъ налетомъ, по стираніи котораго становится маслянисто-блестящимъ и очень привлекательнымъ на видъ. Цвѣтъ кожицы зеленовато-желтый, покрытый по всей поверхности плода болѣе или менѣе густыми розовыми полосками, что придаетъ плоду весьма красивую внѣшность. Иногда полосы, сливаясь, окрашиваютъ плодъ въ густой карминово-розовый цвѣтъ. Въ слабо освѣщенныхъ мѣстахъ плоды окрашены слабѣе. Мякоть плода бѣлая, съ легкой желтизной, сладко-винно-кислаго вкуса. При полной зрѣлости она дѣлается рассыпчатой, теряетъ кислотность и становится сладкой на вкусъ. Послѣ съемки съ дерева плоды приобретаютъ пріятный аромат.

По отзывамъ мѣстныхъ садоводовъ, сортъ этотъ заслуживаетъ самаго широкаго распространенія съ промышленной цѣлью, какъ весьма благодарный въ отношеніи культуры и его доходности. Яблоко пользуется вниманіемъ на рынкѣ и всюду, гдѣ появлялось въ Поволжьи, находило широкій спросъ, выдѣляясь своей красивой внѣшностью и вкусовыми достоинствами. Перевозку выдерживаетъ хорошо. По времени созрѣванія яблоко считается раннимъ лѣтнимъ сортомъ, вслѣдствіе чего плоды цѣнятся на рынкѣ много выше своего настоящаго достоинства. На поволжскихъ рынкахъ яндыковское яблоко появляется въ первой половинѣ іюля.

Въ годы урожайные на мѣстѣ эти плоды берутся скупщиками по цѣнѣ отъ 1 р. 85 к. до 2 р. за пудъ, въ неурожайные—2 р. 50 к. и 3 р. за пудъ. На рынкахъ цѣна за пудъ яндыковскаго яблока доходитъ до 5 р.

Сортъ этотъ сталъ извѣстнымъ недавно. Сплошныя насажденія яндыковскаго яблока имѣются въ саду г. Овечкина (близъ Ножеваго, Астраханскаго уѣзда). У владѣльца сада есть такія деревья, которыя даютъ до 30—35 руб. дохода. Встрѣчается этотъ сортъ въ садахъ с. Яндыкъ, отчего онъ и получилъ свое названіе.

\*) Сортъ этотъ былъ подробно описанъ г. Танатаромъ въ журналѣ „Плодоводство“ за 1907 г., стр. 116.



Въ питомникъ Общества этотъ сортъ имѣется для продажи въ большомъ количествѣ двухлѣтками.

### Г Р У Ш И.

*Айдего.* Новый американскій сортъ, считающійся во всѣхъ отношеніяхъ цѣннымъ осеннимъ сортомъ. Дерево растетъ хорошо, имѣетъ пирамидальную крону, но что касается его стойкости къ морозамъ, то это въ условіяхъ Астраханской губ. окончательно еще не выяснено. Плодъ крупный, достигаетъ иногда болѣе фунта вѣсу, золотисто-желтаго цвѣта съ коричнево-красноватыми крапинками, часто совершенно безъ сѣмянъ. Мякоть желтоватая, сочная, тающая, сладко-кисловатая, ароматическая, немного пріятная.

Имѣется въ садахъ: И. В. Носкова (на карликахъ) въ Астрах. уѣздѣ, А. З. Садчикова въ с. В. Ахтубинскомъ и у Бр. Леонтьевыхъ въ Балык-леяхъ, Царевского уѣзда.

*Бэзи Сэнтъ-Ажилъ.* Дерево растетъ хорошо и, повидимому, выносливо къ морозамъ. Деревья этого сорта имѣются въ с. Верхне-Ахтубинскомъ, у садоводовъ А. З. Садчикова и Е. И. Русакова; выписаны они отъ Л. П. Симиренко и еще не плодоносятъ.

Это новый сортъ, по словамъ Л. П. Симиренко, былъ случайно найденъ въ лѣсу графини, которая передала его извѣстному пепиньеристу Ф. Жажмену, предоставившему черенки питомнику Симиренко.

По описанію г. Симиренко, плодъ крупный, достигаетъ иногда вѣса до одного фунта. Онъ обладаетъ цѣнными достоинствами—не поражается фузиклядіумомъ. Окраска плодовъ красивая. Мякоть довольно нѣжная, душистая, очень сладкая и сочная. Груша поспѣваетъ исподволь, начиная со второй половины декабря, и держится до половины января.

*Берэ Клержо.* Дерево растетъ слабо, побѣги толстые, къ морозу выносливо, рано и обильно урожайное.

Груша большая, продолговатая, нѣсколько искривленная съ очень короткою толстою плодоножкой. Цвѣтъ плода золотисто-желтый, на солнечной сторонѣ имѣетъ красивый румянецъ. Вкуса пріятнаго, сладко-виннаго, съ ароматомъ. У насъ надо плоды снимать въ концѣ августа, въ лежкѣ они сохраняются до ноября.

Деревья имѣются у слѣдующихъ садоводовъ: Ф. Ф. Борейша на Качаемъ бугрѣ (близь Астрахани), В. Ф. Миляева въ Сасыкольскомъ и Попова въ Харабалахъ (Енотаевского уѣзда).

*Бере Лигель* (коперечка). Ростъ дерева хорошій, выносливо и имѣетъ пирамидальную форму. Урожайно.

Плоды средней величины, красивой яйцевидной формы, совершенно желтые, иногда съ легкимъ румянцемъ съ солнечной стороны. Мякоть сочная, сладкая, нѣжно-пріятная. Плоды прекрасно переносятъ дальнюю отправку. Снимаются съ дерева въ сентябрѣ и въ лежкѣ сохраняются до ноября.



Сортъ этотъ испытывается: А. З. Садчиковымъ, Е. И. Русаковымъ, въ с. Верхне-Ахтубинскомъ и В. Ф. Миляевымъ, въ с. Сасыкольскомъ.

*Бонлуизъ.* Родина этой прекрасной груши Нормандія, гдѣ она появилась въ саду г. Делонвиля, который въ честь своей жены назвалъ „Добрая Луиза“. Дерево пирамидальное, плодovитое, любитъ больше глинистую почву, удается въ формѣ полуштамба.

Плоды большіе, овально-конической формы, красивые, желтые, съ румянцемъ. Мякоть тающая, сочная, сахаристая. Цѣнный осенній сортъ; поспѣваетъ въ сентябрѣ и держится въ лежкѣ недѣли три.

На испытаніи: у А. З. Садчикова и Е. И. Русакова въ В.-Ахтубинскомъ, Царевского уѣзда и у наслѣдниковъ Худикьянца, близъ Астрахани.

*Бере Дилль.* Дерево растетъ сильно и хорошо плодоносить. Морозостойкость этого сорта еще не проверена, были случаи, что молодые деревца вымерзли въ саду В. Ф. Миляева въ с. Сасыкольскомъ.

Плодъ большой, золотисто-желтого цвѣта. Мякоть сочная, тающая, сладкая и ароматная. Зимній сортъ.

Имѣется въ садахъ: А. З. Садчикова въ В.-Ахтубинскомъ и В. Ф. Миляева въ с. Сасыкольскомъ.

*Бере Александръ.* Подъ этимъ именемъ идетъ французская груша „Бере Боскъ“. Дерево не требовательно къ почвѣ, растетъ у насъ хорошо и, повидимому, будетъ заслуживать массоваго разведенія.

Плодъ большой, бутылочной формы, свѣтло-зеленый, покрытый ржавой сѣткой и коричневыми точками. Мякоть превосходнаго вкуса, тающая, сладкая. Груша созрѣваетъ въ сентябрѣ.

Имѣется въ саду Е. И. Русакова въ с. Верхне-Ахтубинскомъ и у насл. Худикьянца, близъ Астрахани. У послѣдняго этотъ сортъ страдаетъ отъ плохихъ почвенныхъ условій и солонцеватости подпочвы.

*Графиня Клара Фрисъ.* Рость дерева умѣренной силы. Сортъ датскій. Имѣется на испытаніи у А. З. Садчикова, въ с. Верхне-Ахтубинскомъ. Деревья молоды и плодоношенія еще не было.

*Деканка осенняя* (красная). Дерево сильнаго пирамидальнаго роста, рано плодоносить, плодородно и плоды крѣпко держатся на деревѣ.

Плодъ средней величины, зеленоватого цвѣта съ матово-красными разводами. Мякоть сочная, сладкая. Плодъ въ лежкѣ сохраняется до октября т. е. лежитъ около мѣсяца.

Этотъ сортъ мы встрѣчали въ садахъ: С. М. Буткова, И. В. Беззубикова близъ Астрахани, и Бр. Леонтьевыхъ въ с. В. Балыклейскомъ, Царевского уѣзда.

*Деканка зимняя.* Деревья растутъ хорошо, но требовательны къ почвѣ. Сортъ этотъ имѣется въ карликахъ въ садахъ Бр. Свирилиныхъ,



И. К. Моисеева, И. В. Беззубикова, въ школѣ садоводства г. Астрахани, И. В. Носкова и наслѣд. Худикьянца въ Астраханскомъ уѣздѣ.

Плоды прочно держатся на деревѣ, но качества ихъ въ условіяхъ Астраханскаго края еще не выяснены, а потому надъ этимъ сортомъ установлено наблюденіе.

*Деканка дю-Комисъ.* Дерево требуетъ сильной и не сухой почвы. Этотъ сортъ имѣется въ садахъ Садчикова и Русакова, въ В.-Ахтубинскомъ, Царевского уѣзда. Деревья у нихъ молодыя и еще не плодоносятъ.

*Дюшесъ д'Ангулемъ.* Дерево урожайное, нуждается въ защищенномъ мѣстоположеніи.

Плодъ очень большой, свѣтложелтый, мякоть имѣетъ сочную, душистую, сладкопріятнаго вкуса. Осенній перворазрядный сортъ.

Груша эта имѣется на карликахъ въ садахъ: Бр. Свирилиныхъ, И. В. Беззубикова въ Астрахани и И. В. Носкова въ Астраханскомъ уѣздѣ.

*Докторъ Жюль-Гюйо.* Дерево неприхотливо, морозовъ не боится, рано вступаетъ въ плодоношеніе и считается очень урожайнымъ. Сортъ осенній. Плодъ длинный, большой, красивый, золотисто-желтаго цвѣта, очень пріятнаго вкуса.

Имѣется въ садахъ: Садчикова и Русакова въ Верхне-Ахтубинскомъ.

*Жозефина фонъ-Михальнская.* Дерево, повидимому, выносливое предпочитаетъ глубокую теплую, но не сухую почву; имѣетъ пирамидальную форму, при чемъ, побѣги заканчиваются плодовыми почками.

Плодъ средней величины, желтоватаго цвѣта съ красными пятнами и легкимъ румянцемъ. Мякоть свѣтло-желтая, розоватаго цвѣта, вкусная, сочная, тающая съ пріятной кислотой и ароматомъ. Зимній сортъ.

Испытывается: А. З. Садчиковымъ и Е. И. Русаковымъ въ с. В.-Ахтубинскомъ, Царевского уѣзда.

*Кюре (Зимній Вильямсъ).* Ростъ дерева хорошей, крону имѣетъ широкую, стойкое къ морозамъ. Плодъ очень крупный, длинный, желтовато-зеленый. Мякоть желтоватая, тающая, весьма сочная, имѣетъ терпковатый вкусъ, а потому не отличается высокими качествами десертнаго сорта. Въ саду Худикьянца (Черепеха) этотъ сортъ снимается въ концѣ августа и началѣ сентября и сохраняется до новаго года.

Кромѣ сада Худикьянца, этотъ сортъ встрѣчается еще на испытаніи у садоводовъ: А. З. Садчикова и Русакова въ В.-Ахтубинскомъ.

*Льсная красавица.* Деревья сильнорастающія, образуютъ красивую почти пирамидальную форму, на почву невзыскательныя, къ морозамъ выносливы, урожайны и рано начинаютъ плодоносить.

Плодъ большой, красивой формы, темножелтый, съ ржавыми крапинками, которыя, въ зависимости отъ года, бываютъ на плодѣ то больше, то меньше, бокъ съ солнечной стороны имѣетъ румянецъ. Мякоть бѣлая,



сочная, тающая, пріятнаго винно-сладкаго вкуса, ароматическая. Осенній сортъ. При хорошемъ храненіи плоды лежатъ три недѣли.

Лѣсная красавица годами страдаетъ на низкихъ и влажныхъ мѣстахъ отъ грибныхъ болѣзней — фузиклядіума и гнили.

Этотъ сортъ груши можно встрѣтить во многихъ садахъ Астраханскаго уѣзда, какъ-то: Агабабова, Овечкина, Бр. Свирилиныхъ, а также имѣется въ сѣверныхъ уѣздахъ губерніи у Садчикова, Разыграева, Леонтьевыхъ, въ Царевскомъ уѣздѣ и у Швецова, въ Красномъ-Яру.

*Любимица Клаппа.* Дерево требуетъ питательной почвы, урожайно. Груша американскаго происхожденія, крупная, темно-желтая съ краснымъ румянцемъ на солнечной сторонѣ. Мякоть желтоватая, тающая, сладкая, пріятнаго вкуса. Снимать съ дерева надо прежде чѣмъ пожелтѣетъ. Хорошій лѣтній сортъ.

Видѣть этотъ сортъ можно въ садахъ Садчикова и Русакова въ с. В.-Ахтубинскомъ.

*Пассъ Кольмаръ.* Дерево сильно растущее, пирамидальной формы, плодovitoe

Плодъ средней величины, съ оранжево-желтой кожицей, золотистымъ солнечнымъ бочкомъ и ржавымъ налетомъ по всему полю. Мякоть очень сочная, тающая, душистая, сладкая съ легкимъ кваскомъ. Груша зимняя.

Испытывается въ саду Е. И. Русакова, въ с. Верхне-Ахтубинскомъ.

*Сень Жерменъ.* По литературнымъ даннымъ, сортъ старинный и склоненъ къ вымиранію. Ростъ дерева средній, къ почвѣ оно неприхотливо и къ морозу стойко.

Плоды измѣнчивой величины; встрѣчаются и большихъ размѣровъ, длинные, зеленые, при созрѣваніи дѣлаются желтыми. Мякоть нѣжная, чрезвычайно сочная, освѣжающаго вкуса. Плоды Сень-Жермена начинаютъ созрѣвать съ сентября и сохраняются до декабря.

Деревья имѣются въ садахъ: Бр. Свирилиныхъ, И. К. Моисеева (Астрахань), наслѣдн. Б. С. Худикьянца (Черепиха).

*Триумфъ Жодоная* Дерево въ молодости очень некрасиваго вида, но въ послѣдствіи образуетъ хорошую крону; листья на деревѣ крупные.

Плодъ большой, удлиненно-конической, свѣтло-зеленаго и при полной зрѣлости лимонно-желтаго цвѣта, покрытъ крупными ржавыми пятнышками и темно-краснымъ румянцемъ на солнечной сторонѣ. Мякоть бѣлая, сочная, пріятнаго сладкаго вкуса. Снимается съ дерева въ августѣ.

Испытывается Е. И. Русаковымъ въ Верхне-Ахтубинскомъ, Царевскаго уѣзда.

*Фердинандъ.* Подъ этимъ именемъ идетъ груша «Бере Ардагонъ». Дерево растетъ сильно, своеобразно неправильно, часто криво, особенно въ молодомъ возрастѣ. Любитъ, какъ всѣ благородныя груши, глубокую рыхлую и теплую почву. Плодоношеніе обильное.



Плодь крупный, продолговатый, съ короткой и толстой плодоножкой. Кожица зеленовато-желтая, только съ солнечной стороны у нѣкоторыхъ грушъ замѣчается слабый румянецъ. Мякоть нѣжная, толстая, сладко-виннаго, очень пріятнаго вкуса. Созрѣваетъ въ сентябрѣ—октябрѣ.

Имѣется въ саду Е. И. Русакова въ с. Верхне-Ахтубинскомъ, Царевского уѣзда и наслѣд. Худикьянца, близъ Астрахани

И. И. Петрушевскій.



## **Борьба съ оленкой на Тингутинскомъ орошаемомъ участкѣ.**

Наступаетъ сезонъ оленки. Поэтому считаю умѣстнымъ подѣлиться способами борьбы съ ней, предпринимавшимися на Тингутинскомъ орошаемомъ участкѣ. За 8-лѣтній періодъ борьбы съ нею были испробованы слѣдующіе способы.

1. Ловчія растенія. Въ качествѣ ловчаго растенія былъ выбранъ ревень (сортъ Викторія), цвѣтущей обычно одновременно съ плодовыми деревьями. Оленку онъ очень привлекаетъ. съ него удобно ее стряхивать въ подставленные ведра съ водою. Но цвѣты ревеня очень скоро поѣдаются оленкой, послѣ чего его значеніе сводится къ нулю.

2. При отысканіи цвѣтушаго сада оленка руководится обоняніемъ и издалека летитъ на запахъ сада, относимый вѣтромъ. Если во время сильнаго лета оленки окуривать садъ, то дымъ заглушаетъ запахъ сада и оленка не только не летитъ въ садъ, но даже отпугивается непріятнымъ для нея запахомъ дыма. Но попавшая въ садъ оленка, пользуясь зрѣніемъ, оперируетъ очень успѣшно, несмотря на густой дымъ, въ которомъ почти задыхаются люди.

3. Пользуясь разборчивостью оленки къ запахамъ, на Тингутинскомъ участкѣ примѣнялось опрыскиваніе куртинъ дикой растительности и деревьевъ около сада жидкостями, съ привлекающимъ оленку запахомъ. Въ качествѣ дешеваго пахучаго вещества употреблялся нитробензолъ (искусственное горько-миндальное масло, МирбANOVA эссенція). Незначительнаго количества его въ смѣси съ водою достаточно для образованія эмульсіи съ запахомъ, похожимъ на ароматъ цвѣтущихъ яблонь и грушъ.

Совмѣстное примѣненіе окуриванія сада и обрызгиванія сосѣдней растительности нитробензоломъ даетъ замѣтные результаты. Оленка, такъ сказать, сбивается съ толку и концентрируется въ саду въ меньшемъ количествѣ. Эти способы, однако, имѣютъ значеніе лишь для болѣе или менѣе изолированныхъ садовъ (какъ Тингутинскій), въ которыхъ оленка собирается съ окрестностей.



4. Самымъ радикальнымъ средствомъ для истребленія попавшей въ садъ оленки является привлеченіе ее на цвѣтъ. Цвѣта, наиболѣе привлекающіе оленку—синій и фіолетовый. На листы такой цвѣтной бумаги (синей, какая употребляется на обертки тетрадей), разложенные подъ деревьями, оленка садится массами. И такіе листы, смазанные липкимъ составомъ, служатъ прекраснымъ ловчимъ средствомъ.

Липкій составъ можно употреблять такой, какъ для обычныхъ липкихъ мухоловокъ; онъ готовится такъ. Берется 7 вѣсовыхъ частей смолы „пихтовой сѣры“ (не канифоли), растапливается въ котелкѣ на легкомъ огнѣ; къ ней прибавляется при постоянномъ размѣшиваніи 3 вѣсов. части сырого, *не варенаго* льняного масла. Смѣсь не кипятятъ, поддерживаютъ лишь въ тепломъ состояніи, для удобнаго нанесенія кистью на листы. Половина льняного масла можетъ быть замѣнена вазелиновымъ масломъ (но не вазелиномъ); отъ этого смѣсь не такъ скоро засыхаетъ.

Еще болѣе липкій и медленнѣе сохнущій клей готовится изъ 2 частей (по объему) обыкновенной прозрачной патоки и 1 части очищеннаго глицерина (употребляемаго для техническихъ цѣлей). При легкомъ разогрѣваніи эти составныя части хорошо размѣшиваются въ котлѣ и наносятся кистью на цвѣтную бумагу. Синіе листы бумаги (картона), довольно дорогіе могутъ быть замѣнены листами простой писчей, даже исписаной, бумаги, окрашенной домашнимъ способомъ въ фіолетовый цвѣтъ, который оленка предпочитаетъ синему. На Тингутинскомъ участкѣ примѣнялись слѣдующія анилиновые краски: генціанъ-віольтъ и метиль-віольтъ, (лучше генціанъ-віольтъ). Самыхъ незначительныхъ количествъ генціанъ-віолета, раствореннаго въ водѣ (1 граммъ на 1 стаканъ воды), достаточно для полученія весьма интенсивной краски, которой можно окрасить большія количества бумаги.

Кромѣ перечисленныхъ способовъ борьбы съ оленкой на Тингутинскомъ участкѣ, вырабатывается еще одинъ.

Весною оленка обладаетъ большимъ аппетитомъ, который и побуждаетъ ее такъ тонко различать цвѣтъ и запахъ. Но при хорошемъ аппетитѣ вкусъ ея довольно взыскателенъ. Напримѣръ, нѣкоторыя вкусныя (съ нашей точки зрѣнія) вещи (медъ, патока, сиропы) въ очень различной степени привлекаютъ оленку. Какъ оказалось, наиболѣе привлекаетъ оленку патока, приготовленная изъ винограднаго сусла (выпаренное до густоты меда виноградное сусло); къ обыкновенному же пчелиному меду оленка остается равнодушна. Синяя и фіолетовая бумага, смазанная виноградной патокой, облѣпляется массами оленки, которая съ жадностью поѣдаетъ патоку. Остается подыскать такой ядъ, который, будучи смертеленъ для оленки, не измѣнялъ бы замѣтно для оленки вкусъ патоки и, кромѣ того, былъ бы безвреденъ для птицъ, которыя, само собою разумѣется, будутъ пожирать отравленную оленку. Опыты съ примѣненіемъ такихъ, слабо дѣйствующихъ на крупные организмы, ядовъ велись на



участкѣ и общаются сдѣлать борьбу съ оленкой довольно легкой и радикальной.

Завѣдывающій Тингутинскимъ орошаемымъ участкомъ **П. Витте**.



## **Къ борьбѣ съ грибными паразитами вихоградной лозы.**

Въ Европѣ уже давно убѣдились въ томъ, что для успѣшной культуры винограда, какъ и плодовыхъ деревьевъ, недостаточно правильно и умѣлаго ухода за растеніями, но нужно всегда быть наготовѣ къ борьбѣ съ внѣшними врагами плодовыхъ культуръ, которые иногда совершенно неожиданно уничтожаютъ результаты продолжительныхъ трудовъ и большихъ затратъ. Во многихъ мѣстахъ и у насъ населеніе создало необходимость борьбы съ плодовыми вредителями, но много мѣстъ еще такихъ на Руси, гдѣ такого сознанія нѣтъ или не вполне еще оно сформировалось. Населеніе астрах. губ., собственно садоводовъ и виноградниковладѣльцевъ, нельзя обвинить въ томъ, что они ведутъ упорно борьбу съ плодовыми вредителями, и жителю села Началова Монакову нужно было въ продолженіе 15 лѣтъ производить опрыскиваніе своего виноградника бордосской жидкостью, чтобы его односельчане убѣдились, наконецъ, въ пользѣ этой мѣры.

Нельзя, конечно, строго относиться и къ крестьянамъ, которые представляли и представляютъ элементъ крайне консервативный и косный и пока воочію не убѣдятся въ пользѣ извѣстной мѣры, до тѣхъ поръ не воспримутъ ее. Книги, теоретическія лекціи мало имѣютъ значенія для крестьянства, о кониціяхъ, мицеліяхъ оно слушать не хочетъ, ему нужно практически, наглядно показать—что и какъ дѣлать.

Въ Швейцаріи теперь всѣ безъ исключенія ведутъ борьбу съ плодовыми паразитами, а въ 1897 г. далеко не всѣ были убѣждены въ пользѣ практикуемыхъ нынѣ мѣръ. Когда наше населеніе убѣдится, что лѣченіе плодовыхъ растеній есть прямой его интересъ, что съ опрысканныхъ виноградниковъ собирается на 30, а иногда и на 50% больше плодовъ, чѣмъ съ неопрысканныхъ, то и у насъ всѣ поголовно будутъ лѣчить виноградную лозу, какъ это дѣлается въ другихъ мѣстахъ.

Лѣченіе винограда, какъ и плодовыхъ деревьевъ, имѣетъ смыслъ только тогда, когда оно практикуется всѣми въ данной мѣстности, такъ какъ только тогда и можно разсчитывать на искорененіе очага заразы. Грибныя болѣзни очень заразныя, и зараза при помощи птицъ, насѣкомыхъ, вѣтра, разносится на далекія разстоянія, слѣдовательно нужно стараться объ искорененіи очага заразы, что можно достигнуть только общими уси-



лямя. Если нѣсколько садовъ лѣчатся аккуратнымъ и добросовѣстнымъ образомъ, а одинъ сосѣдній нѣтъ, то зараза всегда перейдетъ изъ сада, не подвергавшагося лѣчению, такъ какъ послѣдній будетъ постояннымъ очагомъ заразы. Этими соображеніями и руководился астраханско-уральскій комитетъ виноградарства и винодѣлія въ засѣданіи 5 ноября 1911 г., сдѣлавъ постановленіе объ обязательномъ опрыскиваніи виноградниковъ бордоскою жидкостью въ Началовской и Зацаревской волостяхъ Астрах. уѣзда и въ гор. Астрахани. *Въ 1913 г. неопрысканные виноградники будутъ опрыскиваться за счетъ владельца виноградника, а въ 1914 г. владельцы виноградниковъ, не производящие опрыскиванія, будутъ привлечаться къ судебной отвѣтственности.*

Комитетъ сдѣлалъ постановленіе объ обязательномъ опрыскиваніи виноградниковъ бордоскою жидкостью, потому что бордоская жидкость извѣстный уже фунгисидъ, давно практикующійся, дающій хорошіе результаты, къ которому привыкли и астраханскіе садоводы, но это не значитъ, чтобы нельзя было употреблять и другихъ фунгисидовъ, которые окажутся дѣйствительными и удовлетворяющими всѣмъ необходимымъ условіямъ.

Въ послѣдніе годы стали появляться въ продажѣ такіе фунгисиды, которые могутъ съ превосходствомъ конкурировать съ бордоскою жидкостью, такъ какъ, не обладая большими недостатками, имѣютъ преимущество предъ бордоскою жидкостью. Фунгисиды должны удовлетворять слѣдующимъ условіямъ:

- 1) Дѣйствіе ихъ на грибныхъ паразитовъ должно быть вѣрное и быстрое;
- 2) они должны быть безвредны для опрыскиваемыхъ растений;
- 3) они должны быть совершенно безопасны для человѣка и животныхъ;
- 4) приготовленіе ихъ должно быть просто;
- 5) стоимость минимальная и
- 6) должны обладать достаточной прилипчивостью и оставлять замѣтные слѣды на растеніяхъ.

Бордоская жидкость обладаетъ этими свойствами только тогда, когда она нейтральна, т. е., когда синяя лакмусовая бумага въ ней не краснѣетъ, а красная не синѣетъ, въ противномъ случаѣ она будетъ или вредна для растенія—обожжетъ листья, или не принесетъ никакой пользы; приготовленіе ея не такъ просто и не такъ уже она дешева.

Приготавливается бордоская жидкость такимъ образомъ:

Берется для 1% раствора—3 ф. мѣднаго купороса, 2 ф. извести и 10 ведеръ воды; купоросъ не долженъ содержать желѣза и другихъ примѣсей, известь должна быть комовая, бѣлая, безъ постороннихъ примѣсей. Въ деревянной посудѣ растворяютъ жидкій купоросъ въ 2—3 ведрахъ воды, при чемъ кладутъ купоросъ въ кисейный мѣшечекъ и подвѣшиваютъ его къ посудѣ, предназначенной для купороса, чтобы онъ не касался дна, въ отдѣльной посудѣ гасятъ известь, разбавляютъ ее водою, чтобы получить известковое молоко, причѣмъ стараются, чтобы известь насколько



возможно лучше растворилась; потомъ известковое молоко процеживаютъ черезъ сито въ десятиведерную посуду, куда выливаютъ растворъ купороса и перемѣшиваютъ. Можно и наоборотъ, т. е. известковое молоко лить въ купоросъ, что въ большинствѣ случаевъ и дѣлается, но, по моему мнѣнію, лучше идетъ реакція, когда купоросъ выливается въ известковое молоко. Получается красивый ярко-голубой цвѣтъ гидрата окиси мѣди. Приготовленная такимъ образомъ жидкость, наливается въ аппаратъ и, при постоянномъ помѣшиваніи, ею производится опрыскиваніе.

Опрыскивать надо весь кустъ, начиная снизу, стволъ, побѣги, листья. Самое лучшее время для опрыскиванія утро и вечеръ въ тихую погоду. Во время дождя или передъ дождемъ опрыскиванія не слѣдуетъ производить. Опрыскиваніе производится до цвѣтенія и послѣ завязи плодовъ. Въ виду обильной и частой поливки астраханскихъ виноградниковъ слѣдовало-бы передъ каждой поливкой опрыскивать виноградники 1).

Приготовленіе бордосской жидкости требуетъ извѣстнаго техническаго навыка, времени и не всегда возможно достать необходимые продукты въ свѣжемъ видѣ. Вслѣдствіе такихъ неудобствъ, теперь готовятъ составъ противъ грибныхъ болѣзней нѣсколько иначе. Берутъ мѣдный купоросъ или уксусномѣдную соль, а вмѣсто известки — многосѣрнистыя соединенія — полисульфиды. Полисульфиды отличаются щелочнымъ характеромъ и нейтрализуютъ кислотность мѣдныхъ солей, слѣдовательно предохраняютъ отъ ожоговъ, кромѣ того, этотъ составъ — мѣдные полисульфиды — служитъ сразу противъ оидіума (вмѣсто сѣры) и милдью (бордосская жидкость), такъ какъ на воздухѣ онъ разлагается на чистую сѣру и растворимую сѣрно-мѣдную соль. Составъ имѣетъ темнокоричневую окраску, замѣтную на листьяхъ, хорошо пристаеетъ къ поверхности органовъ растений и долго сохраняется.

Преимущество этого состава предъ бордосскою жидкостью состоитъ въ слѣдующемъ: 1) опрыскиваніе обходится дешевле, такъ какъ растворъ употребляется слабый —  $1/2\%$  ( $1\frac{1}{2}$  ф. мѣднаго купороса и  $1\frac{1}{2}$  ф. полисульфидовъ на 10 ведеръ воды); 2) одновременное употребленіе сѣры и мѣдныхъ солей; 3) большая прилипчивость и 4) простота приготовления. Въ одномъ сосудѣ растворяютъ мѣдный купоросъ или уксусно-мѣдную соль, а въ другомъ полисульфиды и одну изъ жидкостей выливаютъ въ другую, перемѣшиваютъ и опрыскиваютъ.

Завѣдующій микологическимъ бюро при департ. земл. г. Ячевскій производилъ опыты съ полисульфидами въ Швейцаріи и Германіи надъ виноградными лозами, а въ Россіи, кромѣ того, надъ плодовыми деревьями, ягодными растеніями и другими и вездѣ получилъ вполнѣ удовлетворительные результаты, несмотря на то, что въ нѣкоторыхъ случаяхъ онъ употреблялъ только  $0,25\%$  мѣдныхъ солей и  $0,32\%$  полисульфидовъ.

Мѣдный купоросъ и др. лѣчебныя средства для виноградниковъ можно получать въ складахъ — Астрах. об-ва садовод. огородн. и полевод. (г. Астрахань, Большія Исады, магазинъ Свирилинныхъ) и его отдѣлахъ — въ г. Красномъ Яру с. Верхне-Балыклейскомъ, Верхне-Ахтубинскомъ Средне-Ахтубинскомъ и г. Царевѣ.



Жидкіе полисульфиды можно получить въ Россіи—отъ Рублева, Θεодосія, Таврической губ.

Еще однимъ, очень интереснымъ, простымъ по приготовленію и дешевымъ составомъ противъ грибныхъ болѣзней является смѣсь извести съ сѣрой. По рецепту Ячевскаго готовятъ его такъ: берутъ  $3\frac{3}{4}$  фун. извести и столько-же сѣрнаго цвѣта или молотой сѣры, хорошо просѣянной черезъ густое сито, гасятъ известь такимъ количествомъ воды, чтобы послѣ прибавки сѣры можно было смѣсь хорошо размѣшивать деревянной лопаткой; сѣры подсыпаютъ въ известь малыми порціями послѣ начала реакціи. Во время реакціи нужно тщательно мѣшать. По окончаніи реакціи получается желтовато-бѣлая густая кашица, которую сейчасъ же разбавляютъ 3 ведрами воды, размѣшиваютъ, процѣживаютъ черезъ сито, добавляютъ еще 5 ведеръ воды и составъ готовъ къ употребленію. Если нужно составъ сохранить, то не добавляя 5 в. воды, кладутъ въ растворъ съ 3 в. воды, 11 золотниковъ сахару и сохраняютъ въ сухомъ, холодномъ мѣстѣ, а передъ употребленіемъ доливаютъ 5 в. воды, тщательно размѣшиваютъ, процѣживаютъ черезъ сито и вливаютъ въ опрыскиватели. Опыты, произведенные г. Ячевскимъ этимъ составомъ на яблоняхъ, грушахъ, сливахъ, вишняхъ, персикахъ, абрикосахъ, черной смородинѣ, малинѣ, клубникѣ, картофелѣ, розахъ, сирени, желтой акаціи, дали прекрасные результаты и обнаружили цѣнные противогрибныя свойства, не уступающія бордосской жидкости.

Такъ какъ почвенныя и климатическія условія астрах. губ. совсѣмъ другія, чѣмъ въ тѣхъ мѣстахъ, гдѣ производились опыты съ полисульфидами и смѣсью сѣры съ известью, то было-бы весьма желательно произвести побольше опытовъ въ астраханской губ. въ разныхъ мѣстахъ. Мною будутъ произведены опыты въ Астрахани и Началовской волости. Прошу г.г. инструкторовъ Обва Садоводства и Огороднич. произвести опыты въ татарскихъ селахъ, Астрах. уѣз., а также въ Красномъ-Яру, въ Царевскомъ и Енотаевскомъ уѣздахъ. Опыты слѣдуетъ произвести не только на плодовыхъ деревьяхъ и виноградныхъ лозахъ, но и на другихъ растеніяхъ: картофелѣ, крыжовникѣ, смородинѣ, клубникѣ и т. п. О результатахъ опытовъ прошу сообщить мнѣ или опубликовать въ журналѣ «Садъ, Огородъ и Бахча».

Н. Волянскій.



## Что дѣлаютъ желѣзнодорожныя компаніи для развитія сельскаго хозяйства въ Америкѣ.

Въ Америкѣ всѣ желѣзныя дороги принадлежатъ частнымъ компаніямъ и казенныхъ дорогъ, какъ у насъ въ Россіи, нѣтъ ни одной.



Вся Америка изрѣзана вдоль и поперекъ массой желѣзнодорожныхъ линій. Несмотря на то, что Россія (Европейская и Азіатская вмѣстѣ) по той площади, которую она занимаетъ, въ 3 раза больше Америки, но желѣзнодорожныхъ линій въ Америкѣ въ 5 разъ больше, чѣмъ въ Россіи. На каждая 360 квадратныхъ верстъ въ Россіи приходится 1 верста ж.-д. пути, а въ Америкѣ одна верста ж.-д. пути приходится всего на 25 квадратныхъ верстъ.

Владѣльцы американскихъ желѣзныхъ дорогъ, пишетъ Ек. Ирецкая въ № 1 журн. «Хлѣборобъ» за 1912 г., отлично поняли, что чѣмъ лучше будетъ вестись хозяйство въ странѣ, тѣмъ больше фермеръ будетъ получать продуктовъ со своей земли, а, слѣдовательно, и больше отправлять на продажу. Чѣмъ больше онъ будетъ продавать, тѣмъ больше у него заведется денегъ, на которыя, во первыхъ, онъ будетъ больше покупать, а, во вторыхъ и самъ со своей семьей будетъ больше ѣздить: и въ ближайшій городокъ чаще поѣдетъ, да, можетъ, куда и подальше. Кромѣ того, и на рынокъ онъ будетъ отправлять свои продукты тоже по желѣзной дорогѣ, и многія покупки изъ городовъ будетъ получать по ней же, — «чугункой».

Значить, чѣмъ больше онъ будетъ продавать, покупать и самъ ѣздить, тѣмъ выгоднѣе для желѣзнодорожныхъ компаній. Особенно для нихъ важно, чтобы фермеръ больше отправлялъ на рынокъ своихъ продуктовъ, такъ какъ желѣзныя дороги отъ грузовъ получаютъ самый большій доходъ. И потому желѣзнодорожныя компаніи не жалѣютъ денегъ, чтобы научить фермеровъ лучше вести свое хозяйство, зная хорошо, что затраченныя ими на эту науку деньги вернуться къ нимъ назадъ съ большими процентами.

Что же дѣлаютъ желѣзнодорожныя компаніи для развитія сельскаго хозяйства страны?

1) Нѣкоторыя изъ нихъ вступаютъ въ соглашеніе съ фермерами Штатовъ, гдѣ проходитъ ихъ линія, и помогаютъ имъ испытывать или новые приемы обработки почвы, или улучшенныя сѣмена, или новые сорта растений, посылая къ нимъ для этого на свой счетъ агрономовъ и снабжая ихъ улучшенными сѣменами. Нѣкоторыя компаніи имѣютъ собственныя показательныя фермы и поля, на которыя онѣ устраиваютъ фермерскія экскурсіи.

2) Нѣсколько желѣзнодорожныхъ компаній содержатъ случайные пункты для улучшенія фермерскаго скота и не берутъ денегъ за случку. Такъ, одна компанія размѣстила вдоль своей линіи 800 быковъ-производителей и 6000 племенныхъ борововъ.

3) Многія желѣзнодорожныя компаніи даютъ средства на пособія фермерамъ для поѣздки въ свободное время на краткосрочные сел.-хоз. курсы при сел.-хоз. школахъ. Пособія получаютъ тѣ фермеры, которые получили награду за сел.-хоз. продукты на волостной или другой выставкѣ. Волостныя выставки устраиваются почти въ каждой волости. Въ



1910 г. по всей странѣ ихъ (выставокъ) было около 2000, не считая крупныхъ штатныхъ выставокъ. Одна желѣзнодорожная компанія дала въ Штатѣ Мизури по 100 р. на волость, а волостей въ этомъ штатѣ 115.

4) Желѣзнодорожныя компанія издають и распространяють массу сельско-хозяйственной литературы, брошюркъ, листовъ. Только одного листка въ прошломъ году было роздано около милліона экземпляровъ. Многіе изъ этихъ листовъ и книжекъ пишутся по порученію желѣзнодорожной компаніи извѣстными профессорами-спеціалистами, каждымъ по своему вопросу.

5) Даютъ бесплатные билеты на поѣздъ агрономамъ, ведущимъ показательныя работы на фермерскихъ поляхъ, или разѣзжающимъ для чтенія лекцій по сельскому хозяйству для фермеровъ.

6) Посылають опытныхъ организаторовъ для устройства фермерскихъ кооперативовъ по сбыту сел-хоз продуктовъ, а когда кооперативы уже организованы, посылають знающихъ людей научить фермера, какъ сортировать и упаковывать эти продукты. Напримѣръ, въ Америкѣ очень распространены кооперативы для совмѣстной продажи фруктовъ, и вотъ желѣзнодорожныя компаніи и посылають въ такой кооперативъ умѣлаго человека и онъ учитъ фермеровъ, какъ отбирать и упаковывать фрукты для отсылки на продажу.

7) Но самое важное—это то, что всѣ желѣзнодорожныя компаніи даютъ въ распоряженіе опытныхъ станцій или сельско-хозяйственныхъ школъ готовый поѣздъ, состоящій изъ 3—6 вагоновъ и пускають его бесплатно по всему штату или нѣсколькимъ штатамъ. Опытныя станціи или сельско-хозяйственныя школы посылають на такомъ поѣздѣ нѣсколько человекъ агрономовъ, которые во время остановки на маленькихъ станціяхъ ведутъ съ собравшимися фермерами бесѣды по сельскому хозяйству и показываютъ имъ, какъ надо производить ту или иную работу, часто знакомятъ ихъ при этомъ съ лучшими сельско-хозяйственными машинами и орудіями.

Опытныя станціи или сельско-хозяйственныя школы снабжаютъ такой поѣздъ всѣми необходимыми пособиями для показательныхъ работъ и веденія бесѣдъ.

Бесѣды ведутся или по нѣсколькимъ вопросамъ двумя-тремя лекторами одновременно въ разныхъ вагонахъ, и тогда такой поѣздъ состоитъ изъ 6—7 вагоновъ, или по одному какому нибудь вопросу двумя лекторами поочередно и тогда въ такомъ поѣздѣ всего два-три вагона.

Обычно такой поѣздъ или, какъ въ Америкѣ его называютъ, «Институтъ на колесахъ», состоитъ изъ 7 вагоновъ. Въ двухъ читають лекціи въ двухъ багажныхъ устраивается сельско-хозяйственная выставка и производятся показательныя работы, два вагона для лекторовъ-агрономовъ, спальный и столовый, и одинъ открытый вагонъ—площадка, гдѣ содержится скоть и показывается работа съ сельско-хозяйственными машинами. Такой вагонъ-площадка показанъ на прилагаемыхъ рисункахъ. Ко-



личество и распределение вагоновъ зависитъ отъ цѣли, для которой предназначень поѣздъ.

Въ прошломъ году по штатамъ Орегонъ и Вашингтонъ, въ которыхъ много фермеровъ занимаются плодоводствомъ, разъѣзжалъ поѣздъ, на которомъ вагонъ-площадка былъ превращень въ фруктовый садъ (деревья стояли въ кадкахъ). Тутъ же находились всѣ нужныя для работы въ саду машины и орудія. При остановкахъ на станціяхъ, собравшимся фермерамъ показывались лучшіе способы обрѣзки деревьевъ, ухода за ними, опрыскиванія ихъ. Объясняли устройство разныхъ опрыскивателей, которыхъ была собрана тамъ изрядная коллекція, обращеніе съ ними. Учили, какъ составлять различныя жидкости для борьбы съ разными вредителями плодовыхъ деревьевъ. И все это дѣйствительно показывали на настоящихъ деревьяхъ, работали на настоящихъ машинахъ, а не описывали только по картинкамъ.



### **Сохраненіе фруктовъ въ холодильникѣ.**

Плодоводство въ Астрахани является одной изъ самыхъ главныхъ отраслей добывающей промышленности. Но несмотря на такое его значеніе, техника фруктовой индустріи въ Астрахани далеко уступаетъ въ своихъ методахъ техникѣ западно-европейской и американской.

Въ частности здѣсь почти совершенно отсутствуетъ сохраненіе фруктовъ на зиму.

Между тѣмъ въ другихъ странахъ сохраненію фруктовъ удѣляется большое вниманіе. Оно и понятно: рациональное плодоводство должно стремиться сохранить лѣтнее достояніе на зиму, должно стремиться сдѣлать цѣну на фрукты менѣе зависимой отъ времени года.

Сохраненіе фруктовъ основано на общемъ химическомъ законѣ, что скорость реакціи увеличивается съ повышеніемъ температуры, и, наоборотъ, реакція замедляется съ пониженіемъ температуры.

Созрѣваніе плода есть рядъ сложныхъ химическихъ превращеній, которыя послѣ извѣстной стадіи вызываютъ разрушеніе, гніеніе плода.

Такимъ образомъ, если, пониженіемъ температуры плода, замедлить его развитіе въ созрѣваніи, то можно оттянуть его порчу.

Однако не слѣдуетъ дѣлать вывода, что для того, чтобы предохранить плодъ отъ гніенія, его нужно сортировать и охладить еще не зрѣлымъ. Плоды для храненія нужно снимать въ свое время.

Съ цѣлью изученія наилучшихъ условій сохраненія фруктовъ и предотвращенія крупныхъ убытковъ, причиняемыхъ ихъ потерей, департаментъ



земледѣлія въ Вашингтонѣ предпринялъ рядъ опытовъ по сохраненію плодовъ въ холодильникахъ. Результаты этихъ опытовъ слѣдующіе:

1) Температура помѣщенія не должна быть выше  $0^{\circ}$ , если желаютъ дома сохранить фрукты. Само собою разумѣется, что температура не должна быть и ниже  $0^{\circ}$ , чтобы не замерзли фрукты. Если температура достигаетъ  $2^{\circ}$ — $3^{\circ}$  С выше ноля, то плоды созрѣваютъ быстро, приобретаютъ въ холодильникѣ свойственную имъ окраску, но зато потомъ, будучи внесены въ теплое помѣщеніе, плоды очень легко портятся.

2) Фрукты для храненія должно собирать до ихъ полной зрѣлости и помѣщать въ холодильникъ въ теченіе 48 часовъ. Груши, снятыя совершенно зрѣлыми, сохраняются довольно хорошо, но качествомъ бываютъ ниже, такъ какъ въ мякоти вокругъ зерна отлагается твердая клѣтчатка. Въ позднихъ сортахъ груши, снятыхъ вовремя, этого не бываетъ. Время снятія груши опредѣляется для каждаго сорта отдѣльно, но во всякомъ случаѣ плодоножка должна легко отдѣляться отъ вѣтки.

3) Для сохраненія наиболѣе рекомендуются ящики емкостью въ 18—20 килограммовъ (около 1 пуда); особенно для скороспѣлыхъ грушъ.

Поздніе сорта яблокъ и грушъ могутъ быть помѣщаемы въ еще большіе, но закрытые ящики. Найдено, что въ открытыхъ ящикахъ фрукты очень трудно предохранить отъ обезцвѣчиванія, въ особенности въ мѣстахъ, гдѣ они касаются стѣнокъ ящика.

Если должно сохранить фрукты въ теченіе нѣсколькихъ мѣсяцевъ, то слѣдуетъ обертывать ихъ въ бумагу, чтобы они оставались плотными и блестящими. Бумага предохраняетъ фрукты отъ излишней влаги и препятствуетъ распространенію плѣсени. Съ этой цѣлью рекомендуется обертывать въ *бѣлую газетную бумагу* (она немного гигроскопична), а сверху обернуть *непромокаемой бумагой*.

4) По качеству яблоки, созрѣвшіе въ холодильникѣ, не отличаются отъ яблокъ, созрѣвшихъ на волѣ. Поздніе сорта груши улучшаются, созрѣвая въ холодильникѣ.

Что же касается лѣтнихъ фруктовъ, они немного утрачиваютъ свой вкусъ.

5) Фрукты, доставляемые теплыми въ плохо провѣтриваемое помѣщеніе холодильника, имѣютъ свойство приобретать запахъ ранѣ находившихся тамъ фруктовъ. Рекомендуется фрукты предварительно охладить и сохранять въ специальномъ помѣщеніи для каждаго рода фруктовъ.

6) Сохраненіе фруктовъ послѣ ихъ выхода изъ холодильника для обыкновенныхъ сортовъ можетъ продолжаться нѣсколько недѣль, а для груши и, въ особенности для позднихъ сортовъ яблокъ—нѣсколько мѣсяцевъ. Фрукты остаются долго послѣ холодильника, если они взяты оттуда еще жесткими и если они лежатъ въ прохладномъ мѣстѣ. Взятые же изъ хол дильника мягкими и положенные въ теплое и сырое мѣсто, фрукты скоро портятся.



Сохраненіе персиковъ представляетъ особыя трудности, требуетъ большаго вниманія и особо благоприятныхъ условий.

Опытами, произведенными департаментомъ земледѣлія въ Вашингтонѣ, установлено, что персики, наиболѣе окрашенные и плотные, сохраняются до трехъ недѣль при температурѣ 0°. Послѣ-же трехъ недѣль качество ихъ ухудшается.

Тѣми-же опытами установлено, что фрукты, предназначенные для холодильника, не должны быть помяты при перевозкѣ. Очень важно также ихъ обертывать въ бумагу.

Результаты опытовъ, произведенныхъ департаментомъ земледѣлія въ Вашингтонѣ, очень поучительны для астраханскихъ фруктоводо-въ. Въ Астрахани, такъ обильной лѣтомъ фруктами, рѣдко можно найти зимой астраханскіе-же фрукты. Зимніе фрукты привозятся сюда, главнымъ образомъ, изъ Персіи. По качеству персидскіе фрукты сильно уступаютъ мѣстнымъ сортамъ. Мѣстные фрукты мы продаемъ скупщикамъ Москвы и Петербурга, а для себя привозимъ изъ Персіи! Мѣстное населеніе переплачиваетъ и потребляетъ худшіе продукты.

Вспоминается молодой московскій куцчикъ, одного юмористическаго разсказа, который кушалъ perdrix de la Sibérie, привезенныя изъ Германіи, и все возмущался, почему это такъ дорого.

Наши садоводы съ успѣхомъ и выгодой могли бы сохранять свои фрукты на зиму и продавать ихъ дороже.

Холодильники для фруктовъ должны имѣть температуру не ниже 0°, т. е. температуру тающаго льда. При изобиліи у насъ льда зимой, устроить холодильники для фруктовъ не трудно и обойдется не дорого. Необходимо соблюсти лишь главныя условія: хорошая изоляція отъ внѣшней среды и провѣтриваніе воздуха при помощи постоянной вентиляціи.

Вѣдь умѣютъ наши садоводы охранять растенія отъ зимняго холода,

Почему-же представляются большія трудности охранять фрукты отъ тепла?

М. Турпаевъ.



### Совѣщаніе по борьбѣ

съ саранчевыми вредителями въ Терской и сосѣднихъ съ нею областяхъ и губерніяхъ.

Съ 21 по 26 февраля сего года въ Владикавказѣ происходило совѣщаніе представителей областей Терской, Кубанской и Донской и губерній Ставропольской и Астраханской по борьбѣ съ саранчевыми вредителями. Отъ Астраханской губ. принималъ участіе на засѣданіи завѣдующій энто-



мологической станціей Общества Садоводства, Огородничества и Полеводства г. Сахаровъ.

По окончаніи засѣданій сказанныхъ представителей, Совѣщаніе постановило возбудить ходатайство по телеграфу предъ Предсѣдателемъ Совѣта Министровъ и Намѣстникомъ Его Величества на Кавказѣ слѣдующаго содержания:

Совѣщаніе представителей, признавъ неотложную необходимость планомѣрной борьбы съ саранчей и другими вредителями стихійнаго характера, рѣшило образовать для борьбы въ районѣ названныхъ областей и губерній, со включеніемъ Дагестанской области, представитель которой на совѣщаніе не явился, особую организацію инструкторовъ и открыть въ каждомъ районѣ энтомологическія станціи. Борьба въ постоянныхъ очагахъ азіатской саранчи признана имѣющею государственное значеніе. Расходы по борьбѣ въ этихъ очагахъ рѣшено отнести на средства казны. Для образованія мѣстнаго фонда на борьбу въ остальныхъ районахъ областей и губерній постановлено ходатайствовать о переложеніи натуральной повинности на денежную путемъ обложенія всѣхъ земель, кому бы онѣ ни принадлежали, кромѣ лѣсовъ и садовъ, особымъ сборомъ, не свыше одной копейки съ десятины.

Впредь до разрѣшенія этого въ законодательномъ порядкѣ для борьбы въ текущемъ году рѣшено просить ссуду отъ правительства съ возвратомъ впослѣдствіи изъ упомянутаго сбора. Въ Терской области, гдѣ заражено саранчей двадцать тысячъ десятинъ, на борьбу на казачьей территоріи ассигновано изъ войскового капитала 39480 руб., на карангайской землѣ 8000 р. Такъ какъ для борьбы на остальной территоріи области не имѣется никакихъ средствъ и невозможно изыскать ихъ на пріобрѣтеніе опрыскивателей и зелени, то совѣщаніе пришло къ заключенію, что борьба только на казачьей землѣ будетъ бесполезной тратой войсковыхъ средствъ, если одновременно не будутъ приняты истребительныя мѣры на туземныхъ и крестьянскихъ территоріяхъ. Въ виду ожидаемаго ранняго отрожденія саранчи и необходимости заблаговременнаго полученія опрыскивателей и зелени представляется настоятельнымъ ассигнованіе 45500 руб., о коихъ возбуждено ходатайство въ ноябрѣ. Запозданіе сдѣлаетъ борьбу невозможною и причинитъ населенію неисправимое бѣдствіе.

Въ заключеніе былъ затронутъ вопросъ о сусликахъ.

Разсмотрѣніе вопроса о послѣднихъ не входило въ программу совѣщанія, но такъ какъ вредители эти за послѣднее время сильно размножились въ Астраханской губ. и Донской области, опасность отъ нихъ полевымъ культурамъ значительнѣй, чѣмъ отъ саранчевыхъ; борьба же съ ними, по сравненію съ послѣдними, сопряжена съ большими трудностями, то совѣщаніе не могло не коснуться этого вопроса.

*Г. Лебедевъ* дѣлаетъ краткую характеристику положенія вопроса о сусликахъ въ Астраханской губерніи и Донской области.



Въ Ставропольской губ. сусликовъ, перешедшихъ туда изъ двухъ послѣднихъ районовъ, можно считать уничтоженными послѣ долгой и упорной борьбы, на которую убито не мало средствъ. Но примыкая къ зараженнымъ сусликамъ Донской области и Астраханской губ., гдѣ борьба съ вредителями этими или вовсе не ведется, или ведется, но нерационально, трудно поручиться, чтобы суслики снова не наводнили губернію.

Терской области, примыкающей къ Астраханской губерніи, рано или поздно придется познакомиться съ сусликами, если во время не будутъ приняты мѣры къ огражденію отъ нашествія этихъ вредителей. Впрочемъ, это дѣлу поможетъ мало, ибо начало зла исходить изъ Астраханской губ., гдѣ, какъ сказано было выше, никакихъ мѣръ не предпринимается противъ истребленія сусликовъ и не потому, чтобы не было средствъ, нѣтъ средства имѣются, виновата администрація тамошняя, индифферентно относящаяся къ борьбѣ съ опасными вредителями полевыхъ культуръ. По его мнѣнію, администрація Терской области, въ интересахъ населенія, должна возбуждать ходатайство предъ центральнымъ правительствомъ о понужденіи администраціи Астраханской губ. принять болѣе дѣйствительныя мѣры противъ сусликовъ, иначе населенію Терской области придется туго. Да вообще, если борьба съ сусликами повсюду не будетъ поставлена рационально, усилія областей и губерній, пока свободныхъ отъ сусликовъ, ни къ чему не поведутъ, поэтому надо просить центральное правительство понудить администрацію Астраханской губ. и Донской области принять болѣе дѣйствительныя мѣры борьбы противъ сусликовъ. Лишь при этихъ условіяхъ можно надѣяться на успѣхъ.



### Къ меліораціи земельнаго хозяйства.

Условія, на которыхъ гидротехнической отдѣлъ мѣстнаго управления госуд. имущества будетъ принимать на себя составленіе плановъ и имѣть сельскихъ меліоративныхъ работъ, несомнѣнно, долженъ интересоватъ хозяевъ нашего края.

Въ число работъ по меліораціи входятъ: осушеніе, орошеніе—правильное и лиманное, обводненіе и укрѣпленіе овраговъ и береговъ рѣкъ.

Прежде, чѣмъ приступать къ этимъ работамъ, отдѣлъ будетъ производить изысканія, т. е. дѣлать нивелировку, строительную развѣдку грунта, геологическій осмотръ данной мѣстности и т. д., а затѣмъ уже станутъ обрабатывать добытые матеріалы и наносить черновые наброски ходовыхъ линій и полученныхъ данныхъ на готовый планъ мѣстности, доставленный отдѣлу лицами, ходатайствующими о ссудѣ на меліорацію.

И лишь по окончаніи этихъ работъ слѣдуютъ составленія: проекта, вѣдомости работъ и смѣты. При представленіи просителемъ ходатайства



о составленіи гидротехническимъ отдѣломъ плана и смѣты на предп. лагаемую меліоративную работу (съ приложеніемъ готоеаго плана мѣстности, къ которой относится данное улучшение), отдѣлъ сообщаетъ просителю, какую сумму тотъ долженъ предварительно представить для командированія къ мѣсту работъ специалиста.

Эта сумма составляется изъ суточныхъ по 2 р. въ сутки, исчисляемыхъ за время, которое потребуется на проѣздъ и на выполненіе работъ и въ возмѣщеніе путевыхъ издержекъ командированнаго специалиста. Путевыя издержки опредѣляются по стоимости ж. д. билета II класса или паровознаго билета I класса, или прогонныя деньги за 3 лошади (по грунтовымъ дорогамъ). Разумѣется, стоимость дороги исчисляется туда и обратно.

Ко всему прибавляется стоимость провоза инструментовъ.

На просителя возлагается также доставка рабочихъ рукъ, подвозъ матеріаловъ и т. д.

Если въ теченіе 3-хъ дней ни рабочихъ, ни матеріаловъ и пр. пособій доставлено не будетъ, то техникъ въ правѣ уѣхать, а проситель не въ правѣ на это претендовать.

По выясненіи возможности той или иной меліоративной работы, путемъ добытыхъ изысканіями данныхъ, и по полученіи отъ просителя заявленія о желаніи получить проектъ работъ, примѣрная стоимость которыхъ ему объявлена, отдѣлъ сообщаетъ сумму, въ какую просителю обойдется составленіе проекта.

Эта сумма опредѣляется по слѣдующему разсчету:

Съ работъ стоимостью 1000 р. включительно, вѣзается 30 р.; отъ 1001 до 5000 р.— $2\frac{1}{2}\%$ +5 р., отъ 5001 до 10000 р.— $2\%$ +30 р.; отъ 10001 до 15000 р.— $1\frac{1}{2}\%$ +80 р.; отъ 15001 до 20000 р.— $1\%$ +155 р. и свыше 20000— $\frac{1}{2}\%$ +255 р.

Надзоръ и наблюденіе за производствомъ самыхъ работъ, возложенныя по ходатайству просителя на техниковъ отдѣла, оплачивается имъ особо, также впередъ, по расчету, приведенному выше прилагая стоимость 2 поѣздокъ въ годъ туда и обратно.

Лица, ходатайствующія при испрошеніи меліоративной ссуды о составленіи техниками отдѣла плановъ и смѣтъ работъ на устройство плодовыхъ садовъ и виноградниковъ, оплачиваютъ: 1) стоимость проѣзда командированнаго лица отъ мѣста его пребыванія до мѣста работъ и обратно, суточные деньги за все время, которое потребуется на проѣздъ и выполненіе работъ, согласно прив. выше разсчету и 2) по 3 р. въ сутки вознагражденія за составленіе плана и смѣты за все время командировки, за исключеніемъ дней, проведенныхъ въ пути въ оба конца.

Если техникъ отклонить составленіе плана и смѣты, признавъ послѣднія нецѣлесообразными и неудобовыполнимыми, то послѣднее вознагражденіе возвращается просителю.

(Астр. Л.).





## Отъ Энтомологической Станціи

### Астраханскаго Общества Садоводства, Огородничества и Полеводства.

*Энтомологическая станція общества* текущимъ лѣтомъ ставить опытъ на зараженіе мѣстной арбузной заразики ея вредителемъ мушки—*Phytomyza orobanchia*. въ виду того, что эта мушка въ прошломъ году въ Саратовскомъ уѣздѣ уничтожила почти всю подсолнечную заразику. Для опыта мушка эта выписывается изъ Саратовскаго уѣзда.

Лицамъ, пожелавшимъ, чтобы на ихъ хозяйствахъ были поставлены какіе опыты, надлежитъ заявить г. завѣдующему энтомологическою станціею.

*Борьба съ медвѣдкою.* Какъ мнѣ извѣстно, въ Астрахани противъ медвѣдки употребляли до сего времени готовую, протравленную мышьякомъ, кукурузу, для чего послѣдняя разбрасывалась за нѣсколько дней до высадкѣ овощей въ грунтъ и результаты получались далеко не удовлетворительные, почему нахожу нужнымъ внести маленькую поправку.

Протравленная кукуруза мышьякомъ есть дѣйствительно прекрасное средство отъ медвѣдки, но только кукуруза для этой цѣли должна быть приготовлена самимъ хозяиномъ; другими словами должна быть мягкой, а не сухой, какъ продаваемая въ магазинахъ.

Чтобы приготовить кукурузу, нужно взять 3 ф. мышьяку (лучше въ порошокѣ) и 6 ф. извести на 1 пудъ кукурузы; послѣднюю варить въ котлѣ до тѣхъ поръ пока зерно будетъ мягкое, по мѣрѣ выкипанія воды въ котлѣ, послѣдняя подливается. Сваренную такимъ образомъ кукурузу высыпаютъ на рогожу, даютъ ей остыть, а потомъ приступаютъ къ разсѣву на той площади, гдѣ предполагается высаживать овощи и слегка забороновываютъ. Эту работу нужно сдѣлать дня за 3—4—5 до посѣва сѣмянъ или высадки разсады.

Медвѣдка предпочитаетъ мягкую кукурузу сухой и лежалой, она съ жадностью набрасывается на эти протравленные зерна, и быстро отравляется.

Нѣкоторые употребляютъ дробленую кукурузу, но этого не слѣдуетъ дѣлать, такъ какъ мелкіе кусочки трудно находятся медвѣдкою въ землѣ.

Завѣдывающій Энтомологич. Станціей **Н. Сахаровъ.**





# ХРОНИКА

Избраніе въ почетные члены. Г. Астраханскій губернаторъ И. Н. Соколовскій и Предсѣдатель общества садоводства, огородничества и полеводства А. И. Свирилинъ избраны почетными членами Ново-Николаевскаго отдѣла астраханскаго общества садоводства, огородничества и полеводства.

Отпускъ плодовыхъ деревьевъ съ плодоваго питомника общества садоводства, огородничества и полеводства на участкѣ астраханской школы садоводства совершенно законченъ и оставшіяся деревья перевезены на Мансуръ. Теперь все хозяйство общества, заключающееся въ плодовомъ питомникѣ, помологическомъ садѣ, опытномъ огородѣ, полѣ и сѣменномъ хозяйствѣ сосредоточено въ одномъ мѣстѣ на Мансурѣ.

Практиканты. На мансурское хозяйство общества садоводства, огородничества и полеводства командированъ на практику окончившій курсъ Уманскаго училища садоводства г. Левковцевъ. Ожидается пріѣздъ на практику г. Лебедевой, окончившей Стебутовскіе сельскохозяйственные курсы.

Практическіе курсы укрѣпленія песковъ. Распоряженіемъ лѣсного департамента ежегодное чтеніе воспитанникамъ Астраханской школы садоводства практическаго курса укрѣпленія песковъ возложено на старшаго таксатора г. Карасева.

Устройство праздниковъ древнонасажденія. Совѣтомъ общества садоводства, огородничества и полеводства разосланъ декоративный посадочный матеріалъ въ четыре отдѣла общества—Красноярскій, Приахтубинскій, Средне-Ахтубинскій и Пришибинскій для устройства праздниковъ древнонасажденія, обсадки улицъ и церквей.

Раздача плодоваго посадочнаго матеріала. Въ цѣляхъ оказанія поддержки бѣднѣйшимъ крестьянамъ, закладывающимъ въ Астраханской губерніи сады, Совѣтомъ общества садоводства, огородничества и полеводства чрезъ отдѣлы общества розданы плодовые деревья количествомъ не менѣе 20 штукъ на каждаго хозяина. Съ этой цѣлью отправлено отдѣламъ 500 деревьевъ.

Красноярскому отдѣлу Астраханскаго общества садоводства, огородничества и полеводства для цѣлей шелководства и устройства защитныхъ насажденій въ садахъ, совѣтомъ общества высланы 4000 сѣянцевъ и 1000 саженцевъ тутнику, полученныхъ бесплатно отъ Царево-Черныярскаго лѣсничества.

Удешевленный тарифъ на пароходахъ для провоза экспонатовъ на выставку. На совѣщаніи астраханскихъ агентовъ пароходныхъ обществъ



постановлено предоставить удешевленный тарифъ для провоза экспонатовъ на губернскую выставку садоводства, огородничества и полеводства, устраиваемую въ Астрахани въ сентябрѣ 1912 года.

Раздача сѣмянъ хлопка для опытныхъ посѣвовъ. Советъ Астраханскаго общества садоводства, огородничества и полеводства получилъ отъ директора Одесскаго опытнаго поля г. Ротмистра сѣмена хлопка для опытныхъ посѣвовъ въ Астраханской губерніи. Опыты съ культурой хлопка будутъ вестись подъ руководствомъ инструкторовъ общества. Сѣмена для опытныхъ посѣвовъ бесплатно можно получать: въ Астрахани—въ канцеляріи общества (Артиллерійская ул., д. Свирилиной), въ складѣ общества (Большія Исады, магазинъ Свирилина), у инструкторовъ В. А. Дворскаго (д. Моженова противъ Полицейскаго садика), И. Т. Ахметова (Артиллерійская ул., кв. Лидскаго), и въ уѣздахъ у инструкторовъ общества: П. Н. Растегаева (г. Царевъ), Ф. И. Кутина (с. Сасыкольское, Енотаевского уѣзда), Н. П. Рыжова (с. Средне-Ахтубинское, Царевского уѣзда), и въ отдѣлахъ общества—въ г. Красномъ-Яру, Верхне-Балыклейскомъ, Верхне-Ахтубинскомъ Царевского уѣзда, въ с. Ново-Николаевкѣ Енотаевского уѣзда.

Награды на выставку по лѣсному отдѣлу и пескоукрѣпленію. Лѣсной Департаментъ даетъ натурою на губернскую выставку садоводства, огородничества и полеводства, устраиваемую въ сентябрѣ сего года въ Астрахани, слѣдующія медали: одну золотую, четыре серебряныхъ и 5 бронзовыхъ.

Кромѣ сего отпускается песко-укрѣпительной организаціи въ губерніи пособие на участіе въ выставкѣ въ размѣрѣ 400 руб., при чемъ, если потребуется, сумма эта можетъ быть увеличена.

Заготовка расады. Садоводство Я. П. Димитріади заготовило до 70000 расады томать и капусты. Спросъ на расаду съ каждымъ годомъ все больше и больше увеличивается. У Димитріади, въ виду солидности постановки дѣла, расада и другой посадочный матеріалъ раскупается охотно мѣстными и пріѣзжими хозяевами.

Вышелъ въ свѣтъ 1 томъ труда Л. П. Симиренко «Крымское промышленное плодоводство», изданный комитетомъ при Симферопольскомъ отдѣлѣ и заключающій: общую часть, яблонь и грушъ. Эта роскошно изданная книга 4<sup>о</sup> заключаетъ 746 стр. текста и богато иллюстрирована рисунками въ текстѣ и въ видѣ отдѣльныхъ таблицъ.

Цѣна на книгу безъ переплета опредѣлена въ 8 руб. Для книги заготовлены изящные переплеты разнаго качества. Книга поступила въ продажу въ лучшихъ торговляхъ Россіи. Главный складъ изданія находится у Товарищества Печатнаго Дѣла И. Н. Кушнаревъ и К<sup>о</sup> въ Москвѣ (Пименовская ул., собственный домъ).



Прежде всего авторъ излагаетъ все то, что его побудило заняться разработкой вопроса хлѣбнаго огорода. Конечный результатъ этого стремленія сводится къ достиженію цѣли—найти возможность существованія вегетаріанцевъ только за счетъ растительныхъ организмовъ. Вся книга состоитъ изъ 135 стр. Подраздѣлена на 3 части. Въ I части—изложена жизнь растений, ихъ отдѣльныхъ частей и отношеніе ихъ къ почвѣ, влагѣ, теплотѣ и т. д. II часть занята описаніемъ хлѣбнаго огорода: его размѣры, обработка, удобреніе, орудія обработки и пр., и въ III—общая культура хлѣбнаго огорода. Плодосмѣнъ въ огородной культурѣ и въ концѣ этой части есть нѣсколько рисунковъ съ изображеніемъ китайцевъ, какъ родоначальниковъ этой культуры, ясно показывающихъ, какъ должно производить посѣвъ и способы дальнѣйшаго за нимъ ухода.

В. Д.

„Хлиборобъ“ Южно-Русскій Сельско-Хозяйств. календарь на 1912 г. Изданіе журнала „Хлиборобъ“ г. Харьковъ. Цѣна 20 к.

Первыя страницы календаря заполнены объявленіями. Дальше идетъ самый календарь. Россійскій Императорскій Домъ, Главное Управление Россіи. Законодательныя учрежденія. Краткій историческій очеркъ дѣятельности Харьковскаго об-ва Сел. хоз. за тридцать лѣтъ 1880 по 1910 г. На слѣдующихъ листахъ отдѣлъ с.—хоз., въ которомъ помѣщены статьи по полеводству, огородничеству, объ удобреніи, обработкѣ, а также большія статьи по садоводству и т. д. Описаніе нѣкоторыхъ машинъ и орудій. Большой отдѣлъ животноводства. Кооперативный отдѣлъ. Юридическій, гдѣ помѣщены справки первой важности, формы прошеній, гербовый сборъ и пр.; мѣры и вѣсы, справки изъ области метеорологіи; непростительные дни и заканчивается нѣсколькими чистыми листами бѣлой бумаги для личныхъ замѣтокъ. Въ жизни с.-хозяина, а также и всякаго другого человѣка онъ является необходимѣйшей настольной книгой.

В. Д.

„Способы сбора и выгоды сбыта плауноваго сѣмени или ликоподія“ Н. Б. Селивановскій. Въ предисловіи этой брошюры авторъ указываетъ на плауновое сѣмя или ликоподія, какъ мало еще извѣстное, но благодаря его цѣннымъ въ мед.-цѣлн качествамъ, на него предъявляютъ большой спросъ. Сначала идетъ описаніе плауна и для большей наглядности приведены рисунки. Затѣмъ сборъ плауна и заканчивается брошюра способомъ сбыта, въ которой авторъ рекомендуетъ организовать въ большія группы и при помощи земствъ, обществъ или другихъ какихъ учреждений заняться сбытомъ. Но надо принять во вниманіе, что добываніе этого плауна возможно только въ мѣстахъ лѣсистыхъ, почему эта книжонка больше пригодна для жителей лѣсовъ, а не степняковъ.

В. Д.

Улучшенная обработка и избытокъ зеленого корма. Агронома А. А. Зубрилина. „Деревенское хозяйство и крестьянская жизнь“. Подъ редакціей И. Горбунова-Посадова. Книга эта представляетъ одну изъ бесѣдъ А. Зубрилина по сельскому-хозяйству. По объему она содержитъ 46 стран-



Подраздѣлена на главы. Въ I главѣ разсказываетъ о значеніи пахоты способъ обработки, какъ пароваго, такъ и поля, назначеннаго подъ поствъ яровыхъ хлѣбовъ. Въ одной изъ главъ указываетъ, какъ вести хозяйство, что сѣять, дабы пожать достаточное количество корма, чѣмъ въ дальнѣйшемъ за счетъ навоза поднимется благосостояніе хозяйства. Къ примѣру приведено описаніе кормовыхъ травъ: люцерны, вики, а также одного изъ важныхъ кормовыхъ средствъ—свеклы, ихъ обработка, посѣвъ, уходъ за ними, а также количество пудовъ корма, получаемаго съ десятины. Заканчивается бесѣда указаніемъ тѣхъ орудій, которыя должны быть употребляемы при улучшенной обработкѣ и ихъ описаніе. В. Д.

### О хобыхъ книгахъ.

Въ цѣляхъ ознакомленія сельскихъ хозяевъ и садоводовъ съ грибными болѣзнями культурныхъ растений и съ вопросомъ о борьбѣ съ некоторыми вредными насекомыми при помощи паразитовъ ихъ. Департаментомъ Земледѣлія выпущены въ свѣтъ трудъ специалиста—фитопатолога г. Бондарцева „Грибныя болѣзни культурныхъ растений и мѣры борьбы съ ними“ (поле—огородъ—садъ). Цѣна 1 руб. 50 коп. и брошюра завѣдывающаго Бюро по энтомологіи г. Порчинскаго „О некоторыхъ паразитахъ майскаго червя, заслуживающихъ у насъ особаго вниманія, и дополнительныя данныя о яйцахъ плодожорки“ (Цѣна 5 коп.).

Сельскохозяйственныя общества и ссудо-сберегательныя и кредитныя товарищества, при коихъ имѣются сельскохозяйственныя библіотеки, могутъ получить по 1 экз. этого труда бесплатно, при чемъ съ просьбами о снабженіи этимъ изданіемъ имъ надлежитъ обращаться непосредственно къ мѣстному инспектору сельскаго хозяйства (уполномоченному по сельскохозяйственной части) или правительственному агроному, коими это изданіе будетъ представляться, также и мѣстнымъ казеннымъ учебнымъ заведеніямъ и опытнымъ учрежденіямъ. Прочимъ учрежденіямъ, могущимъ содѣйствовать ознакомленію населенія съ грибными болѣзнями культурныхъ растений, съ просьбами о бесплатной высылкѣ этого изданія надлежитъ обращаться въ Департаментъ Земледѣлія, коимъ такого рода просьбы и будутъ удовлетворяемы по мѣрѣ возможности.

Отвѣтственный редакторъ журнала—С. М. БУТКОВЪ.

ОТКРЫТА ПОДПИСКА НА 1912 ГОДЪ.

НА

## Энтомологическій Вѣстникъ.

Журналъ прикладной и чисто-научной энтомологіи, издаваемый Киевскимъ Обществомъ Любителей Природы подъ редакцію приватъ-доцента университета св. Владимира В. П. Поспѣлова и преподавателя Киевск. Политехн. Инстит. А. Г. Лебедева. Въ программу журнала входятъ оригинальныя и переводныя статьи по биологіи вре-



дителей и выработкѣ мѣръ борьбы съ ними; по испытанію приборовъ, употребляемыхъ для борьбы съ вредителями, а также инсектицидовъ; оригинальныя статьи по фаунѣ, биологіи и анатоміи насѣкомыхъ вообще; рефераты наиболѣе интересныхъ новостей русской и иностранной литературы по энтомологіи; свѣдѣнія о дѣятельности энтомологическихъ обществъ, станцій, музеевъ, какъ русскихъ, такъ и заграничныхъ; отчеты объ экскурсіяхъ; практическія замѣтки по коллектированію насѣкомыхъ. Кромѣ того въ журналѣ будутъ помѣщаться протоколы засѣданій энтомологической секціи Кіевского Общества Любителей Природы. Изъ оригинальныхъ статей въ первомъ № журнала будутъ, между прочимъ, помѣщены: И. Я. Шевырева: Паразиты и сверхпаразиты изъ міра насѣкомыхъ (со многими оригинальными рисунками). В. В. Остермана: Сосновый шелкопрядъ (*Gastropacha pini*) въ Заблужинскомъ лѣсничествѣ (Полтавск. губ.). Н. В. Курдюмова: Новый сѣмяѣдъ на клеверѣ (*Еувггюша gibba*). Его-же. Особенности превращенія у колбоногихъ насѣкомыхъ (съ оригинальнымъ рисункомъ). А. А. Хохлакова. Результаты испытанія нѣкоторыхъ конныхъ опрыскивателей на Станціи испытанія земледѣльческихъ машинъ и орудій Кіевского Политехническаго Института (съ чертежами, рисунками и діаграммами) и др. Журналъ выходитъ два раза въ годъ, въ мартѣ и сентябрѣ. Подписная цѣна: 2 р. за выпускъ. Подписку принимаетъ Правленіе Кіевского Общества Любителей Природы (Кіевъ, Большая Владимірская ул., 51) Тамъ же принимаются объясненія. Все-же касающееся редакціи просятъ посылать по адресу: Кіевъ, Бульварная ул., 9, Энтомологическая Станція при Земледѣльческомъ Синдикатѣ.

## НАСѢКОМЫЯ.

вредящія садоводству и огородничеству въ Астраханской губерніи  
способы борьбы съ ними.

### Я. О. ШРЕЙНЕРА,

специалиста по прикладной энтомологіи при Департаментѣ Земледѣлія и почетнаго члена Астрах. об-ва садовъ, огор. и полев. Брошюры въ 127 стр. съ 114-ю рисункомъ въ текствѣ. Цѣна 25 коп. за экземпляръ продается въ складѣ и канцеляріи Астраханскаго об-ва садоводства, огородничества и полеводства: первый на Большой Исаахъ при магазинѣ Свирилина, вторая — Артиллерійская ул., контора т. д. И Свирилина С-вья. Телефонъ № 18.

При выпискѣ почтой прибавляется почтовый расходъ по 10 коп. за экземпляръ.

## Борьба съ вредителями растеній

Лазуринъ, Джипсинъ, Силасидъ, Полисульфиды, Гусеничный клей и пр. готовые насѣкомо и грибоубивающія средства, рекомендуемыя выдающимися русскими специалистами

**ЛУЧШИЕ ОПРЫСКИВАТЕЛИ СИСТ. ЖУЛЬЯНЪ**

КАТАЛОГЪ И ОТЗЫВЫ БЕЗПЛАТНО

Агро-Химическій заводъ А. Рублевъ. и К.

г. Феодосія тавр. губ.



## Къ свѣдѣнію лицъ, печатающихъ объявленія.

Журналъ „Садъ, Огородъ и Бахча“ распространяется въ количествѣ не менѣе тысячи экземпляровъ по Астраханской и другимъ губерніямъ. Въ Астраханскомъ краѣ журналъ получается во всѣхъ пунктахъ, гдѣ населеніе занимается отраслями хозяйства, коимъ изданіе посвящено. Подписки на журналъ увеличиваются. Въ виду этого приняты мѣры къ увеличенію размѣра журнала и улучшенію его внѣшности. Введены иллюстраціи и особыя приложенія.

Цѣны за печатаніе объявленій назначаются умѣренныя, по соглашенію съ подателями объявленій.

Адресъ конторы журнала для почты и телеграммъ: Астрахань, Обществу Садоводства.

Лѣчебныя средства, примѣняемыя въ борьбѣ съ вредными насѣкомыми и грибными болѣзнями культурныхъ растений,

## ПРОДАЮТСЯ на СКЛАДѢ

Астрах. Об-ва садоводства и огородничества (г. Астрахань, Большія Исады, магаз. Свирилина) а также и въ отдѣлахъ общества—Приахтубинскомъ—с. Верхне-Ахтубинское, Балыкее-Быковскомъ отдѣлѣ—с. Верхне-Балыклейское, Красноярскомъ отдѣлѣ—г. Красный-Яръ, Средне-Ахтубинскомъ отдѣлѣ—с. Средне-Ахтубинское, Покровскомъ отдѣлѣ—поч. ст. Царевъ, хуторъ Покровскій.

## КЪ СВѢДѢНІЮ ВИНОГРАДАРЕЙ

Въ редакцію журнала часто поступаютъ запросы о посадочномъ матеріалѣ для разведенія виноградниковъ изъ астраханскихъ сортовъ. Поэтому редація проситъ виноградовладѣльцевъ, имѣющихъ посадочный матеріалъ, сообщить: сколько, какихъ сортовъ и по какой цѣнѣ имѣется въ продажѣ чубуковъ и саженцевъ, чтобы въ свое время осведомлять покупателей.



Для орошенія садовъ и огородовъ, устройства мельницъ  
и электрическаго освѣщенія

машино-судостроительный заводъ

ДМИТРІЯ АНДРЕЕВИЧА

**МИТРОФАНОВА**

предлагаетъ по весьма доступнымъ цѣнамъ построенные на  
собственномъ заводѣ, специальные—нефтяные двигатели,  
системы „Каспій“ и центробѣжные насосы.

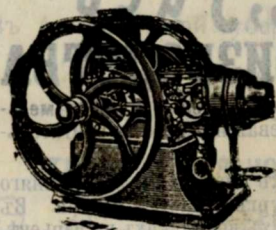
Астрахань, Элингъ, Песчаная Коса.

ТЕЛЕФОНЪ № 570.

## Вниманію садоводовъ.

На международной выставкѣ двигателей въ С.-Петербургѣ 1910 г.

Только шведскіе  
нефтяные  
двигатели „Болиндеръ“.



Награждены

2-мя золотыми медалями

Изъ всѣхъ участвовавшихъ 44 фирмъ  
изъ 8 разныхъ государствъ только за-  
водъ «Болиндеръ» получилъ

**ДВѢ НАГРАДЫ.**

Въ Россіи болѣе **1000** двигателей  
въ работѣ.

**Представитель Тв-о К. ЗЛУХЕНЪ.**

Астрахань и Н.-Новгородъ.

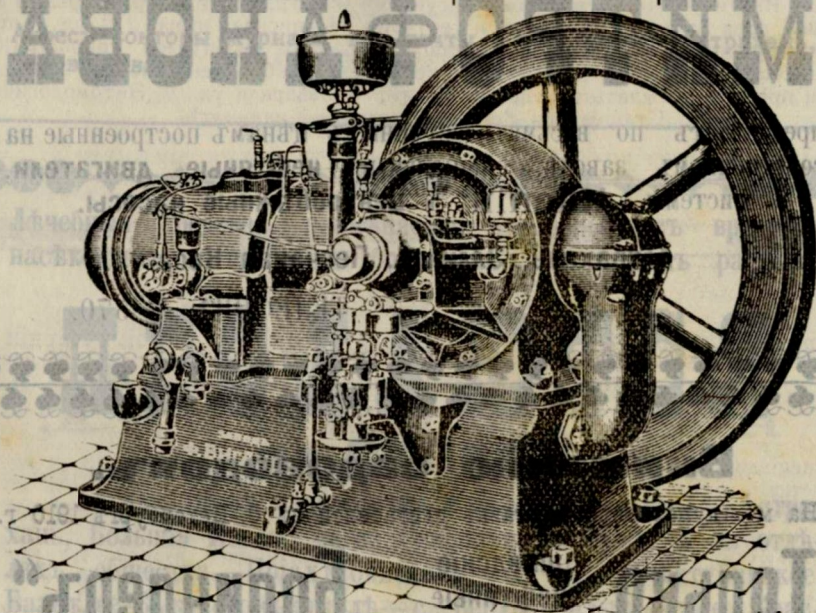


# Ревельскій машино-строительный заводъ **Ф. Вигандъ**

Основанъ 1859 г.

Отдѣленіе въ МОСКВѢ, Мясницкая, 24

Адресъ: для телегр. Москва } Машинострой | Телефонъ  
Ревель } 23—11



ПАТЕНТОВАННЫЕ, ДВУХТАКТНЫЕ,  
НЕФТЯНЫЕ ДВИГАТЕЛИ  
отъ 6 до 200 силъ.

„Русь“

## ОТЕЧЕСТВЕННОГО ПРОИЗВОДСТВА

Наилучшіе двигатели настоящаго времени для орошенія, привода мельницъ и сельско-хозяйственныхъ цѣлей. — Самая дешевая и надежная двигательная сила.

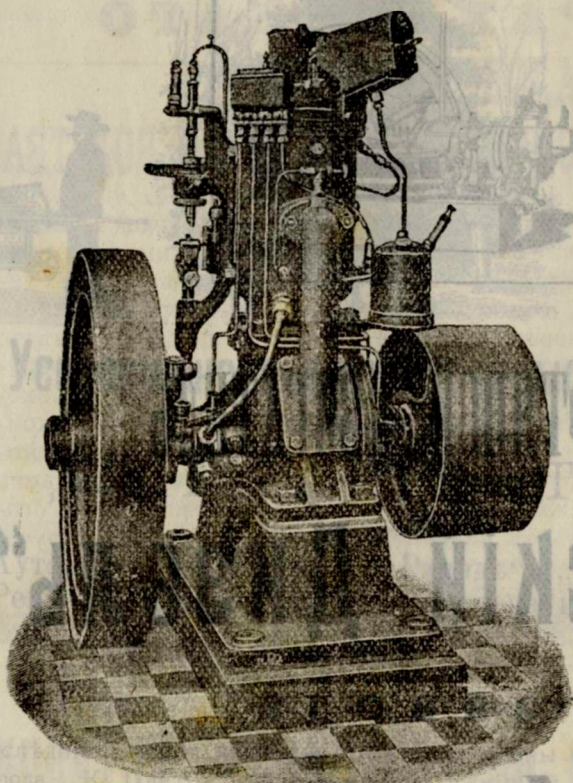
Последнія отличія: На международной выставкѣ двигателей внутреннего сгорания Импер. Русск. Техн. О-ва въ С.-Петербургѣ золотая медаль. Въ Екатеринославѣ — большая золотая медаль. На четырехъ выставкахъ въ Юрьевѣ, Ревелѣ и Гапсаль — 4 высшія награды. На осенней выставкѣ въ Ревелѣ с г. — золотая медаль.

Прочія специальности: центробѣжные и паровые насосы, устройство винокуренныхъ и ректификационныхъ заводовъ, цистерны, резервуары и т. д.

Представителемъ по продажѣ нефтяныхъ двигателей въ Астраханской губ. и области Войска Донскаго состоитъ инженеръ Семенъ Матвѣевичъ Высоцкій, къ каковому надлежитъ обращаться съ запросами изъ этого района по адресу: Кавказско-Донское инженерное Бюро, Ростовъ на Дону Большая Садовая, № 73.



# ДЛЯ САДА и ОГОРОДА!



На юбилейной  
75 лѣтней Вы-  
ставкѣ Садовод-  
ства, Плодовод-  
ства и Огород-  
ничества Имп.  
Р. О-ва

Садоводства  
въ Москвѣ  
въ 1911 году.

Шведск. двигатель  
на ст. **„Авансъ“**  
настоящ. единств.  
удостоенный золо-  
той медали 5960  
**„АВАНСЪ“** въ ра-  
ботѣ (постоянные  
перевозные и судо-  
вые) до 400 силъ 53  
высшихъ награды.

## ЦѢНТРОБѢЖНЫЕ НАСОСЫ.

Въ Астраханской губерніи нами оборудованы многочисленныя насосныя станціи.

РЕФЕРЕНЦИИ: Астраханское О-во Садоводства и пр.

ТЕХНИЧЕСКАЯ КОНТОРА

Э. А. Эденбергъ

Москва, Мясницкая 38.

Телеграммы, Эрикэденбергъ, Москва

Отдѣленіе: г. Баку, Биржевая 1.

До мая м-ца 1912 г. нашей конторой уст-  
роены показательныя насосныя станціи:  
Астрахань О-во Садоводства и Огородни-  
чества.

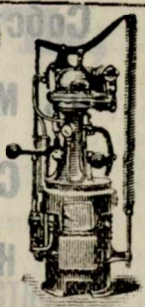
Самодѣйствующій

насосъ

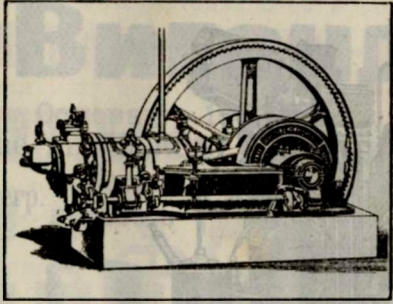
„Піонеръ“

(шведскій патентъ)

отопливается: дро-  
вами, углемъ, или  
керосиномъ.







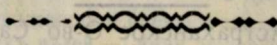
# НЕФТЯНОЙ ДВИГАТЕЛЬ

# „Русскій Дизель“

завода

# Бр. Маминыхъ

въ г. Балаковѣ на Волгѣ, Самар. губ.



**Собственныя конторы:**

въ Москвѣ (Мясницкая ул. 35).

« Самарѣ (Панская ул. 58).

« Казани (Б. Преломная ул.)





## Усовершенствованные опрыскиватели

завода

## „КАРЛА ПЛАТЦЪ“

„Аутомасъ“, „Платцъ“, „Ранидъ“, „Эксельзиоуъ“  
 „Ренанія“ и проч.—насосы „Помона и Климаксъ“—

Сърные распылители:

„Грюнъ“, „Донъ Ребо“, „Фамосъ“ и проч.

Послѣднія высшія награды были присуждены опрыскивателямъ завода „К. Платцъ“ въ 1911 г. на: Всемирной выставкѣ въ Туринѣ (Италія) „Grand Prix“ и „Diplom d'honneur“ (почетный дипломъ), Всероссийской юбилейной выставкѣ Россійскаго Общества любит. садов. въ Москвѣ „Золотая юбилейная медаль“ отъ Главнаго Управленія Землеустройства и Земледѣлія „Серебряная медаль“ и на выставкѣ Московскаго Общества любител. аквар. и комнатн. растений „Золотая медаль“.

Представ. завода К. Платцъ для Россіи

## ЛЕО БАРБАШЪ,

Москва Мясницкая, д. Обидиной.

Адресъ. для телегр.: Косникъ—Москва.

**Заказы выполняются скоро и добросовѣстно.**

Требуйте бесплатно каталогъ съ научными указаніями по борьбѣ съ вредителями.



# СКЛАДЪ АСТРАХАНСКАГО ОБЩЕСТВА САДОВОДСТВА, ОГОРОДНИЧЕСТВА И ПОЛЕВОДСТВА

(Большія Исады, при магазинѣ Свирилина). Телефонъ № 470.

Имѣеть въ продажѣ: плуги разныхъ типовъ и заводовъ, запасныя части, опрыскиватели разныхъ системъ, запасныя части для нихъ, насосы Густавъ Листъ и др. заводовъ, разнаго рода садовые инструменты. Для лѣченія растений и для борьбы съ насекомыми: мѣдный купоросъ, швейнфуртскую зелень, сѣрный цвѣтъ, квасцію, зеленое мыло, садовый варъ, мышьякъ, кукурузу и другія средства. Для упаковки винограда пробочныя опилки. Сѣмена огородныя и цвѣточныя. Выписываются по порученію: конныя грабли, сѣнокосилки, жнеи-сѣнокосилки и другія сельскохозяйственныя орудія и запасныя части для нихъ. Снабжаетъ сельскихъ хозяевъ изданіями Общества по садоводству и огородничеству. Имѣеть въ наличности и выписываетъ по порученію сельско хозяйственныя изданія.

Адресъ склада для почты и телеграфа: Астрахань, Обществу Садоводства.

ОТКРЫТА ПОДПИСКА НА 1912 годъ на

## „ТРУДЫ БЮРО ПО ПРИКЛАДНОЙ БОТАНИКѢ“

5-й годъ изданія.

Подписная цѣна на годъ 3 руб. съ доставкой и пересылкой.

„Труды“ выходятъ по возможности ежемѣсячно (12 номеровъ въ годъ) подъ редакціей **Р. Э. Регеля**. Въ складѣ изданій Бюро имѣются въ продажѣ:

„ТРУДЫ БЮРО“ т. т. I, II (1908 и 1909 г. г.) 3 руб.

„ „ „ т. III, (1910 г.) . . . 3 руб.

„ „ „ т. IV (1911 г.) . . . 3 руб.

*А. Мальцевъ*. Изученіе воздѣлываемыхъ растений, какъ основа развитія отраслей сельскаго хозяйства 45 коп. *А. Мальцевъ*. Пивоваренные ячмени въ Россіи и настоящее положеніе ихъ въ хозяйствѣ и въ отпускной торговлѣ 50 коп., *Р. Регель, К. Фляксбергеръ* и *А. Мальцевъ*. Важнѣйшія формы пшеницъ, ячменей и сорныхъ растений Россіи, съ рис. 10 коп. *Н. Скалозубовъ*. Какъ выводятся новые сорта культурныхъ растений. Происхожденіе формъ растений, какъ основа практики сѣменоводства, съ 35 рис. 25 коп. *Дж. Шульцъ*. Иллюстрація закона Менделя. 10 коп.

**Отдѣльные выпуски „Трудовъ“ по 1 руб.**

Цѣны обозначены съ пересылкой. Выписать можно или черезъ редакцію (СПБ. Бабуринъ пер., д. 5) или черезъ книжный магазинъ Киммеля въ Ригѣ; пробные номера высылаются по требованію бесплатно. Въ „Трудахъ“ помѣщаются научныя работы изъ области прикладной ботаники, куда относятся всякаго рода изслѣдованія, матеріалы и замѣтки по специальному изученію хлѣбныхъ, кормовыхъ, огородныхъ, плодовыхъ и прочихъ воздѣлываемыхъ, а также и сорныхъ растений. Въ „приложеніяхъ“ къ „Трудамъ“ будутъ помѣщаться общедоступныя работы, излагающія современное положеніе нашихъ познаній по различнымъ отдѣльнымъ вышеуказаннымъ отраслямъ.



Работы по мѣрѣ необходимости и возможности иллюстрируются. Научныя статьи сопровождаются резюме на одномъ изъ иностранныхъ языковъ, въ которыхъ подробно и по возможности дословно сообщается все то, что представляется новымъ въ данной работѣ. Цифровыя таблицы снабжаются заголовкомъ, а рисунки объяснительнымъ текстомъ на двухъ языкахъ.

Весь доходъ отъ подписки на „Труды Бюро по прикладной ботаникѣ“ обращается на улучшение самого изданія.

ВТОРОЙ ГОДЪ ИЗДАНИЯ.

ПРОДОЛЖАЕТСЯ ПОДПИСКА НА ЖУРНАЛЬ

## ВѢСТНИКЪ ВЫСТАВОКЪ.

Органъ выставочнаго дѣла въ Россіи.

Выходитъ отъ 1 до 4-хъ разъ въ мѣсяцъ, въ зависимости отъ накопленія матеріала, съ особыми приложениями, заключающими полное „ОБОЗРѢНІЕ“ наиболѣе выдающихся выставокъ. Давая точныя свѣдѣнія о всѣхъ предстоящихъ и состоявшихся въ Россіи промышленныхъ, сельско-хозяйственныхъ, техническихъ и друг. выставкахъ, „Вѣстникъ Выставокъ“ является необходимымъ для каждаго фабриканта, заводчика, сельского хозяина, ремесленника и т. д., желающаго принять участие въ соотвѣтствующей его специальности выставкѣ и ознакомиться, что и гдѣ по интересующей его области было выставлено. Кромѣ свѣдѣній о текущихъ выставкахъ въ текстѣ журнала, Редакція съ готовностью отвѣчаетъ письменно на всѣ запросы подписчиковъ о каждой изъ предстоящихъ выставокъ, давая всѣ необходимыя для участія въ нихъ справки.

**Подписная цѣна на годъ:** съ приложеніемъ „Обозрѣній“—шесть руб. съ перес. и дост., безъ приложеній—три руб. съ перес. и дост. Адресовать: С.-Петербургъ, Караванная, 20. Въ редакцію журнала „ВѢСТНИКЪ ВЫСТАВОКЪ“.

Двухнедѣльный

## ЖУРНАЛЬ ДЛЯ ХОЗЯЕКЪ

НЕОБХОДИМЪ ВЪ КАЖДОЙ СЕМЬѢ.

Задача журнала—помочь женщинѣ-хозяйкѣ быть свѣдущей во вс. случ. домашн. обихода. Журналь им. обширн. отдѣлы, кулинарный и модный, съ рисунк. модъ и практ. курсомъ кройки: отд. дѣтск. игръ и занят., воспит. дѣтей, дом. медицины и гигиены, беллетристика. Подписная цѣна съ дост. и перес. безъ прилож. выкроекъ на 1 г. 2 руб., на 1/2 г.—1 р., на 3 мѣс.—60 к.; съ прилож. одной выкройки къ кажд. №—на 1 г. 2 р. 75 к., на 1/2 г.—1 р. 40 к., на 3 мѣс. 80 к. Цѣна отд. № безъ выкроекъ—въ Москвѣ 10 к., въ др. гор.—12 к. **Пробн. № для знак. выс. за 5 двухк. марокъ.** Адресъ конторы и редакціи: Москва, Камергерскій пер., д. № 4.

Принимается подписка на 1912 годъ на двухъ недѣльный журналь.

::::: **Извѣстія** :::::

**Луцкаго и Владиміръ-Волынскаго  
Сел.-Хозяйствен. Обществъ**

— годъ изданія 6 —

Извѣстія имѣютъ своей цѣлю: широкое оповѣщеніе населенія о дѣятельности Сельско-хозяйственныхъ Обществъ и Земства по разнымъ Сельско-хозяйственнымъ мѣропріятіямъ и распространеніе полезныхъ свѣдѣній по всѣмъ отраслямъ Сель.-Хоз.

**Подписка и объявленія**

принимаются въ Луцкомъ Общ. Сельск. Хоз. Почтовый адресъ для писемъ и денежныхъ переводовъ: г. Луцкъ, Волын. губ. Луцкое Общ. Сел. Хозяйства. Годовая подписная плата съ доставкой и пересылкой 2 руб.



## Издакія Астраханскаго Общества Садоводства, Огородни- чества и Полеводства.

1. Практическіе совѣты по разведенію огородныхъ овощей въ Астраханской губ. И. И. Петрушевскаго.
2. Наставленіе къ посадкѣ деревьевъ по улицамъ и дворамъ.
3. Зимняя борьба съ вредителями садовъ.
4. Подача помощи при отравленіи мышьякомъ, мѣдной солью и карболовой кислотой.
5. Обязательное постановленіе о мѣрахъ противъ случайныхъ отравленій три лѣченій садовъ, огородовъ и т. п. культуръ въ Астр. губ.
6. О прививкѣ плодовыхъ деревьевъ. А. Ходжаева.
7. Мѣры борьбы, предложенныя энтомологомъ г. Шрейнеромъ противъ садовыхъ вредителей насѣкомыхъ.
8. Культура томатовъ въ Астраханск. губ.—А. И. Васильева.
9. О необходимости уборки сора въ садахъ. В. Э. Эйхельманъ.
10. О массовомъ появленіи мохнатой оленки. И. И. Петрушевскаго.
11. Опрыскиваніе плодовыхъ деревьевъ растворомъ извести.
12. Бъ праздникамъ древонасажденія.
13. Труды съѣзда садоводовъ Астрах. края въ 1908 г.
14. Описаніе выставки садоводства въ 1908 г.
15. Отчетъ о совѣщаніи инструкторовъ общества.
16. О закрѣпленіи сыпучихъ песковъ. И. А. Деминскаго.
17. Средства и составы для борьбы съ вредными насѣкомыми А. Ф. Фортунатова.
18. То-же на татарскомъ языкѣ.
19. Выведеніе формы астраханскаго винограднаго куста. А. Ф. Фортунатова.
20. О посадкѣ плодовыхъ деревьевъ. А. Фортунатова и М. Швецова.
21. Насѣкомыя, вредящія садоводству и огородничеству въ Астраханск. губ. и способы борьбы съ ними. Я. Θ. Шрейнера.
22. О ссудахъ изъ астраханскаго отдѣленія Государственнаго Банка на покупку сельскохозяйственныхъ машинъ и орудій.
23. Второе инструкторское совѣщаніе въ г. Царевѣ съ 26-го по 30-е іюля 1910 г.
24. Третье совѣщаніе инструкторовъ въ г. Астрахани съ 20-го августа по 1-е сентября 1911 г.
25. Культура, обработка и коммерція сливъ въ Сербіи, Франціи и Сѣверной Америкѣ. И. Апситъ.



# ХОЗЯЙСТВО И. П. Корбутовскаго

ВЪ САРАТОВЪ

предлагаетъ лучшаго качества испытан. всхожести

полевая **СЪМЕНА** цвѣточныя  
огородныя и древесныя

Большіе запасы сѣмянъ:

∞ **АРБУЗОВЪ:** ∞

Астраханск., Черноуска, Орскій и др.,

**ОГУРЦОВЪ:**

аксельскихъ, рыночныхъ и др., **ФАЦЕЛИИ**

••••• для пчель •••••

**ЛОХА** (дикой малины) и др.  
древесныхъ

плодовыя **ДЕРЕВЬЯ** и кустарники  
декоратив. ягодные и пр.

Каталоги бесплатно, образцы за  
7 к. марку.

**СѢМЯННОЙ КАРТОФЕЛЬ-ОТБОРНЫЕ СОРТА.**



ОТКРЫТА ПОДПИСКА НА 1912 ГОДЪ.

(6-й годъ изданія)

ка ежемѣсячный иллюстрированъ. журналъ

# „Садъ, Огородъ и Бахча“.

*Издаваемый Астраханскимъ Обществомъ Садоводства, Огородничества и Полеводства.*

## ЖУРНАЛЪ СОДЕРЖИТЪ СЛѢДУЮЩІЕ ОТДѢЛЫ:

1) Извѣстія о дѣятельности Общества. 2) Статьи: а) по полеводству, б) виноградарству, в) огородничеству, г) бахчеводству, д) полеводству, е) специальнымъ культурамъ и ж) по борьбѣ съ вредителями сельско хозяйственныхъ культуръ изъ міра насѣкомыхъ и грибахъ болѣзней. 3) О сельско-хозяйственномъ кредитѣ. 4) О холодильномъ дѣлѣ въ садоводствѣ и огородничествѣ. 5) Корреспонденцій 6) Обзоръ специальныхъ журналовъ. 7) Вопросы и отвѣты 8) Изъ инструкторскихъ сообщеній. 9) Разныя извѣстія. 10) Библиографія. 11) Хроника и объявленія.

Кромѣ этого редація отводитъ въ журналѣ «Садъ, Огородъ и Бахча» отдѣльное мѣсто вопросу о борьбѣ съ сыпучими песками въ Астраханскомъ краѣ, такъ какъ дѣло укрѣпленія песковъ имѣетъ большое и серьезное значеніе для экономической жизни населенія. Также въ журналѣ отведено мѣсто нарождающимся въ краѣ шелководству, пчеловодству и хлопководству.

**Журналъ разсылается бесплатно всѣмъ членамъ Общества и лицамъ, сдѣлавшимъ взносы Обществу не менѣе 1 руб. 50 коп. въ годъ на развитіе дѣлъ Об-ва.**

Адресъ: Астрахань, канцелярія Общества Садоводства.

Журналъ Общества за пять лѣтъ своего существованія, благодаря увеличенію средствъ и сотрудниковъ, достигъ значительнаго улучшенія, какъ съ внѣшней, такъ и съ внутренней стороны. Въ 1912 г. предполагается расширить программу отдѣломъ полеводства. По мѣрѣ возможности, журналъ будетъ давать приложенія въ видѣ брошюръ по разнымъ вопросамъ.

Обществу Садоводства въ 1908 году за журналъ и печатные труды присуждена золотая медаль на Московской Юбилейной Аклиматизаціонной Выставкѣ. За журналъ въ 1909 г.—золотая медаль на IV Выставкѣ Ростовскаго на Дону Общества Садоводства, на Казанской Международной Выставкѣ за распространеніе въ населеніи полезныхъ и вполне компетентныхъ знаній путемъ изданія журнала „Садъ Огородъ и Бахча“, присуждена большая серебряная медаль Министерства Торговли и Промышленности и золотая медаль на Курской Выставкѣ Садоводства за журналъ, какъ освѣщающій всесторонне мѣстныя отрасли садоваго и огороднаго хозяйства и золотая медаль 5-й Выставкѣ Россійскаго общества любителей садоводства. Пробный № журнала высылается желающимъ бесплатно.

Издатель А. Свирилинъ.