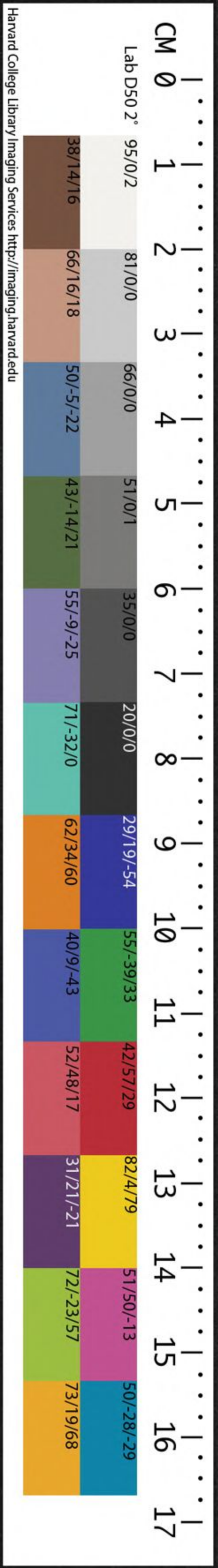


T 648/4494(4)

04

CHINESE - JAPANESE LIBRARY  
HARVARD - YENCHING INSTITUTE  
AT HARVARD UNIVERSITY

4 OCT 1951



周禮卷第九

哈佛大學  
圖書館  
珍藏印

李光坡述註

○載師掌任土之灋。以物地事授地職而待其政令。

註曰任土

者任其力勢所能生育且以制貢賦也物物色之以知其所宜之事而授農牧虞衡使職之○疏曰待其政令者謂因其職事使其賦貢即下經園廛二十而一以下是

以廛里任國中之地。以場圃任園地。以宅田士田賈田任

近郊之地。以官田牛田賞田牧田任遠郊之地。以公邑

之田任甸地。以家邑之田任稍地。以小都之田任縣地。

以大都之田任疆地。

註曰鄭司農云民宅曰宅宅田者以備益多也士田者士大夫之子

得而耕之田也。賞田者，賞賜之田。司馬灋曰：王國百里為郊，二百里為州，三百里為野，四百里為縣，五百里為都。杜子春云：五十里為近郊，百里為遠郊。玄謂：廛里者，若今云邑里居矣。廛，民居之區域也。里，居也。圃，樹果蔬之屬。季秋於中為場，樊圃謂之園。宅田，致仕者之家所受田也。士相見禮曰：宅者在邦，則曰市井之臣；在野，則曰草茅之臣。士讀為仕，仕者亦受田。所謂圭田也。孟子曰：自卿以下，必有圭田。圭田五十畝。賈田，在市賈人其家所受田也。官田，庶人在官者其家所受田也。牛田，牧田。畜牧者之家所受田也。公邑謂六遂餘地，天子使大夫治之，自此以外皆然。二百里，三百里，其上下大夫如州長，四百里，五百里，其下大夫如縣正，是以或謂二百里為州，四百里為縣。云：遂人亦監焉。家邑，大夫之采地，小都，卿之采地，大都，公之采地。王子弟所食邑也。置，五百里，主畿界也。皆言任者地之形實，不方平如圖。受田邑者，遠近不得盡如制，其所生育賦貢取正，於是爾以廛

里任國中而遂人職授民田。夫一廛田百畝，是廛里不為民之邑。居在都城者與，凡王畿內方千里，積百同，九百萬夫之地也。有山陵林麓，川澤溝瀆，城郭宮室，涂巷三分去一，餘六百萬夫。又以田不易一易再易，上中下相通，定受田者三百萬家也。遠郊之內，地居四同，三十六萬夫之地也。三分去一，其餘二十四萬夫。六鄉之民七萬五千家，通不易一易再易，一家受二夫，則十五萬夫之地。其餘九萬夫，廛里也。場圃也。宅田也。士田也。賈田也。官田也。牛田也。賞田也。牧田也。九者亦通受一夫焉。則半農人也。定受田十二萬家也。食貨志云：農民戶一人，已受田，其家眾男為餘夫，亦以口受田如此。士工商家受田五口，乃當農夫一人。今餘夫在遂地之中，如此，則士工商以事人在官，而餘夫以力出耕。公邑甸稍縣都，合居九十六同，八百六十四萬夫之地。城郭宮室差少，涂巷又狹，於三分所去六而存一焉。以十八分之十三率之，則其餘六百二十四萬夫之地，通上中下六

家而受十三夫定受田二百八十八萬家也其在甸七萬五千家為六遂餘則公邑。○賈音古。疆本字。監古。衙反。率音律。

凡任地國宅無征園廛二十而一近郊十一遠郊二十而

三。甸稍縣都皆無過十二。唯其漆林之征二十而五。註曰。

征稅也言征者以共國政也鄭司農云任地謂任土地以起賦稅也玄謂國宅凡官所有宮室吏所治者也國稅輕近而重遠近者多役也園廛亦輕之者廛無穀園少利也古之宅必樹而置場有瓜。○疏曰上經言任地所在此經言地稅多少不同之事甸稍縣都皆無過十二者但此四處出稅不同據上文直言公邑任甸地則甸地之中兼有六遂矣其稍縣都上文推言三等采地為井田助瀆不見公邑則三者之中皆有公邑此云十

二者除三等采地而言以其鄉遂公邑皆為夏之貢瀆故也漆林之稅特重以其自然所生非人力所作故也

凡宅不毛者有里布凡田不耕者出屋粟凡民無職事者

出夫家之征。註曰鄭司農云宅不毛者謂不樹桑麻也布泉也宅不毛者有里布民無職事者出

夫家之征欲令宅樹桑麻民就四業則無稅賦以勸之也玄謂宅不毛者罰以一里二十五家之泉空田者罰以三家之稅粟以其吉凶二服及喪器也民雖有閒無職事者猶出夫稅家稅也夫稅者百畝之稅家稅者出士徒車輦給繇役。○朱子曰宅不毛為其為亭臺也田不耕為其為池沼也。○閒音閑

以時徵其賦。坡謂賦田賦也大宰大府所謂九賦司會所

之供也。會古外反。

問里布既仍鄭註則口泉之說是矣若以口泉為非則里布之註不仍矣曰朱子仍之坡何敢不仍或問里布朱子云亦不可攷朱子莫攷之坡何能有攷而有以易之饒氏云家征是力役之征夫征是粟米之征里布是布縷之征是不以布為泉也不以為泉而以為布縷與不毛之罰似得其倫類然本經凡言布者指泉為多獨於此為布縷饒氏之云亦未有他據也况一字而二三其解又解經之所深避乎仍而闕之、不害為慎雖然三代遠矣里布或別有所指為口泉決非也

○閭師掌國中及四郊之人民六畜之數以任其力以待

其政令以時徵其賦

國中及四郊六鄉之中自廛里至遠郊也掌六畜數者農事之本且

祭祀養老之所必具車乘之所必役也政令賦役皆是也○坡謂此所徵賦乃萬民之貢也大宰所謂九職大

府所謂九功司會所謂以九功之灋令民職之財用者也亦稱賦者疏云賦其總名是也

凡任民任農以耕事貢九穀任圃以樹事貢草木任工以

飭材事貢器物任商以市事貢貨賄任牧以畜事貢鳥

獸任嬪以女事貢布帛任衡以山事貢其物任虞以澤

事貢其物

註曰貢草木謂葵韭果蓏之屬○疏曰大宰以九職任萬民有職必有功有功即有貢故

此論貢之灋也分山澤為二者以山澤出貢不同故分為二以充八通閭民為九耳貢其物者山澤出產多故

不名一物

凡無職者出夫布

載師云任地則無職者惰農也有田不耕故罰重此云任民則無職者遊手也

勉以擇業故罰輕夫布者以布代九穀與。吳幼清曰：賦與貢異，賦有常數，貢無常數，此任民以八貢，則隨其地產而貢之。○凡庶民不畜者，祭無牲，不耕者，祭無盛。

不樹者，無椁，不蠶者，不帛，不績者，不衰。註曰：掌罰其家，事也。盛，黍稷也。

椁，周棺也。不帛，不得衣帛也。不衰，喪不得衣衰也。皆所以恥不勉。○盛音成，強上聲。

○縣師掌邦國都鄙稍甸郊里之地域，而辨其夫家人民

田萊之數，及其六畜車輦之稽。三年大比，則以攷羣吏。

而以詔廢置。註曰：郊里，郊所居也。自邦國以及四郊之內，是所主數。周天下也。萊，休不耕者。郊內

謂之易郊，外謂之萊。善言近。○呂伯恭曰：先王自封建諸侯，外有閒田，散在諸侯之國，或謂諸侯有罪，則削其

地以為閒田。若有功，則以閒田增封之。天子平時各命王官以掌之。縣師掌邦國都鄙稍甸郊里之地域，而兼天下之閒田，以總其目。此皆古人封建相維之意。

若將有軍旅，會同田役之戒，則受灋于司馬，以作其衆庶

及馬牛車輦，會其車人之卒伍，使皆備旗鼓兵器，以帥

而至。註曰：受灋于司馬者，知所當徵衆寡。○正氏曰：作起也。起其衆庶，馬牛車輦，而後會其車人之卒伍。

人有人之卒伍，車有車之卒伍。○坡謂下稍人，註云：縣師受于司馬，邦國都鄙稍甸郊里，唯司馬所調，帥而至者，帥而至。

司馬也。

凡造都邑，量其地，辨其物，而制其域。疏曰：都，大都；小都，邑家邑也。物，謂地所有。

也若地無所有不可耕墾若山澤者不授之故王制云名山大澤不以封

以歲時徵野之賦貢

坡謂野謂甸稍縣都也所徵貢與閭師同徵賦則貳載師也

○遺人掌邦之委積以待施惠

疏曰此與下為總目也

鄉里之委積以恤民之難阨門關之委積以養老孤郊里

之委積以待賓客野鄙之委積以待羈旅縣都之委積

以待凶荒

註曰委積者廩人倉人計九穀之數足國用以其餘共之所謂餘瀾用也職內邦之移用

亦如此也皆以餘財共之少曰委多曰積鄉里鄉所居也難阨猶困乏也門關以養老孤人所出入易以取餼廩也羈旅過行寄止者待凶荒謂邦國所當通給者也疏曰鄉里據國中郊里即六鄉之民所居郊者賓客

至郊與主國使者交接因即與之廩餼故以待賓客也野鄙者六遂在郊外曰野六遂有五百家鄙故以鄙表六遂耳羈旅處處皆有獨於此見惠者甸地在二百里中於內外有羈旅皆得取之故獨見於此也云縣都不見家稍者則縣都中可以兼之特於此三處見凶荒者凶荒則畿內畿外皆有若畿外凶荒則入向畿內取之畿內凶荒則向畿外取之故於近畿三百里之外言待凶荒之事也

凡賓客會同師役掌其道路之委積凡國野之道十里有

廬廬有飲食三十里有宿宿有路室路室有委五十里

有市市有候館候館有積

註曰廬若今野候徙有房也宿可止宿若今亭有室矣候

館樓可以觀望者也一市之間有三廬一宿○疏曰上經委積隨其所須之處而委積此經所陳委積據會同

師役行道所須故分布於道路。○薛士隆曰成周封建之制自諸侯祿地及祿士之外其閒田之歸於公上者雖領於王官皆藏於天下故自都達竟有委有積凡糗糧芻芟具焉以待軍旅攷之於詩徹申伯土疆以峙其糧而左氏亦云衛取於相土之東都以會王之東蒐夫糧時於申會蒐之備達於衛境天下之賦藏畧可觀矣。○王氏曰遺人會同司役之委積邦之大用不領於大府者大府主邦中經費之用有品式式用之餘所餘猶多則隨道里之便收貯之卒然有急而用可無乏兼無餽餉輸輓之勞是以雖行千里而若雜席上過師也。○序音雅 竟音境

凡委積之事巡而比之以時頒之。疏曰言凡委積上二文

之則以待者是也

○均人掌均地政均地守均地職均人民牛馬車輦之力

政。均人所均地政以下總均畿內鄉遂及公邑政讀為征地征九賦也地守虞衡之屬地職農圃之屬二者

九貢也力政人民則治城郭涂巷溝渠牛馬車輦則轉委積之屬。○政音征下同

凡均力政以歲上下豐年則公旬用三日焉中年則公旬

用二日焉無年則公旬用一日焉。註曰豐年人食四鬴之歲也人食三鬴為

中歲人食二鬴為無歲歲無贏儲也公事也旬均也讀如營營原隰之營易坤為均今書亦有作旬者。○疏曰

此所均力政者即上人民之力政不通牛馬車輦。○鬴房甫反營音旬

凶札則無力政無財賦。無力政恤其勞也無財賦恤其乏困也財賦即九賦地政也。○疏曰



此即虞人云不  
能人二謂之歲  
征也非凶札之歲當斂賦乃均之耳獨言不均地  
政舉其重者其實地守地職既不收亦不均矣

三年大比則大均。註曰有年無年大平計

○師氏掌以媯詔王。註曰告王以善道也文王世子曰師

伯恭曰程伊川謂後世知求治而不知正君知規過而不知養德蓋後世諫諍之官所以正君之惡者未嘗不設若從容和緩以養君之德者則闕焉師氏以媯詔王專以從容和緩養君之德不幸君有過則有保氏之官在故二官皆言王舉則從聽治亦如之使人君既有所養又有所畏所以二者不可偏廢○媯音美

以三德教國子。一曰至德以為道本。二曰敏德以為行本。

三曰孝德以知逆惡。教三行。一曰孝行以親父母。二曰

友行以尊賢良。三曰順行以事師長。註曰德行內外之稱在心為德施之

為行孝在三德之下三行之上德有廣於孝而行莫尊焉○疏曰以此三教教國子王太子已下至元士之適

子也○朱子曰至德云者誠意正心端本清源之事道則天人性命之理事物當然之則修身齊家治國平天

下之術也敏德云者彊志力行畜德廣業之事行則理之所當為日可見之跡也孝德云者尊祖愛親不忘其

所由生之事知逆惡則以得於己者篤實深固有以真知彼之逆惡而自不忍為者也○呂伯恭曰賢良者國

中之先生長者也師長者朝夕與吾處者也○黃文叔曰六德三德同此德也六德舉其成德之可名者也三

德原始要終使知所由入也六行三行同此行也孝弟而已矣○行下孟反知音智

居虎門之左。司王朝。

註曰：虎門，路寢門也。王曰視朝於路寢門外，畫虎焉，以明勇猛於守宜也。

司猶察也。察王之視朝，若有善道可行者，則當前以詔王。

○掌國中失之事，以教國

子弟。

註曰：教之者，使識舊事也。中，中禮者也。失，失禮者也。故書中為得。杜子春云：當為得，記君得失，若春秋是也。

陳君舉曰：教以德行，以立其根本。又須教以國政，使之通達治體。

○凡國之貴遊

子弟學焉。

註曰：貴遊子弟，王公之子弟。遊，無官司者。疏曰：即上之國子弟也。

李景齊曰：國之貴遊子弟，皆宿衛者也。以其在王宮，而於王為近，且密，師氏以媿詔王，則王聞正言，知正道，固可以格其非心，然

退而寒之者眾，則此心易搖，故必教國子以善，使之在王所者，長幼卑尊，無非端士，王誰與為不善乎。

○朝直遙反中

凡祭祀賓客會同喪紀軍旅，王舉則從。

註曰：舉，猶行也。疏曰：此數事，王行

之時，師氏則從，以王所在，皆須詔王以美道故也。

○聽治亦如之。

註曰：謂王舉於野外，以聽

朝。○疏曰：即上數事，王所在，皆有朝以聽治之，故從王亦如上。虎門之左同，故云亦如之。

鄭景望曰：王之出入起居，無不與知，隨事而將，順救正之，則達善於萌，止惡於微，過易寡而德易成。

使其屬帥四夷之隸，各以其兵服守王之門外，且蹕。

屬，即上士

府史胥徒之等，兵服，東方南方，其服布，其兵劍，西方北方，其服旃，其兵弓矢，不同也。門外，中門之外，蹕，止行人

不得迫王宮也。

○朝在野外，則守內列。

註曰：內列，蕃營之在內，隸守之，如守王宮。○疏曰：朝在野外，即上門聽治是也。

○保氏掌諫王惡。註曰諫者以禮義正之文王世子曰保也者慎其身以輔翼之而歸諸道者也

○而養國子以道乃教之六藝。一曰五禮。二曰六樂。三

曰五射。四曰五馭。五曰六書。六曰九數。乃教之六儀。一

曰祭祀之容。二曰賓客之容。三曰朝廷之容。四曰喪紀

之容。五曰軍旅之容。六曰車馬之容。道即藝與儀也藝者道之寓使之得

於手而應乎心容者道之發使之根於心而生於色莫非養其道心之方也○註曰五禮吉凶賓軍嘉也六樂

雲門大咸大韶大夏大濩大武也鄭司農云五射曰矢參連剡注襄尺并儀也五馭鳴和鸞逐水曲過君表舞

交衢逐禽左六書象形會意轉注處事假借諧聲也九數方田粟米差分廣商功均輸方程贏不足旁要今

有重差夕桀勾股也立謂祭祀之容齊齊皇皇賓客之容穆穆皇皇朝廷之容濟濟翔翔喪紀之容纍纍顛顛

軍旅之容暨暨詒詒車馬之容匪匪翼翼○剡羊甚反襄音讓差初佳反重直龍反桀音的濟子禮反暨其器

反詒五格反

凡祭祀賓客會同喪紀軍旅王舉則從聽治亦如之使其

屬守王闈。註曰闈宮中之巷門○鄭剛中曰諫惡之官尤當自宮闈始

○司諫掌糾萬民之德而勸之朋友正其行而強之道藝。

註曰朋友相切磋以善道也強猶勸也○朱子曰人之大倫其別有五必欲君臣父子兄弟夫婦之間交盡其道而無悖非有朋友以責善輔仁孰能使之然哉此古之聖人修道立教所以必重乎此而不敢忽也○行下

孟反強  
其丈反

巡問而觀察之。以時書其德行道藝。辨其能。而可任於國

事者。

註曰：巡問，行問民間也。可任於國事，任吏職。○鄭剛中曰：巡而問之，觀而察之，見其德行道藝，可書

者，則以時書之。其或才能過人，穎脫於倫輩之中，他日可任國家之事者，又別白而條具之。○吳氏曰：書而辨之，以待賓興。

以攷鄉里之治，以詔廢置，以行赦宥。

註曰：因巡問強勸萬民，而攷鄉里吏民臯

過，以告王所當臯否。

○司救掌萬民之衰惡過失，而誅讓之，以禮防禁而救之。

註曰：衰惡，謂侮慢長老，語言無忌，而未麗於臯者。過失，亦由衰惡，酬營好訟，若抽拔兵器，誤以行傷害人，麗於臯者，誅責也。古者重刑，且責怒之，未即臯也。○疏曰：此經與下二經為總目也。誅讓之者，即下文三讓是也。以禮防禁而救之者，此衰惡過失，皆去冠飾，役之囚之，皆使困苦，而令改惡從善，是救之也。○衰音邪，酬許御切，虛去聲，營音詠。

凡民之有衰惡者，三讓而罰。三罰而士加明刑，恥諸嘉石。

役諸司空。

註曰：罰，謂撻擊之也。加明刑者，去其冠飾，而書其衰惡之狀，著之背也。嘉石，朝士所掌在

外朝之門左，使坐焉，以恥辱之。既而役諸司空，使事官作之也。坐役之數，存於司寇。○著直畧反。

其有過失者，三讓而罰。三罰而歸於圜土。

註曰：圜土，獄城也。過失，近臯，書

曰任之以事而收之夜藏於獄亦加明刑以恥之不使坐嘉石其臯已著未忍刑之

凡歲時有天患民病則以節巡國中及郊野而以王命施

惠。註曰天患謂裁害也節旌節也施惠賜恤之

○調人掌司萬民之難而諧和之。註曰難相與為仇難諧猶調也○凡過

而殺傷人者以民成之。註曰過無本意也成平也鄭司農云以民成之以鄉里之民共

和解。註曰過失殺傷人之畜產者○王之鳥獸亦如之。註曰鳥獸謂畜產猛鷲殺傷人也

凡和難父之讎辟諸海外兄弟之讎辟諸千里之外從父

兄弟之讎不同國君之讎眡父師長之讎眡兄弟主友

之讎眡從父兄弟。註曰和之使辟於此不得就而仇之九夷八蠻五戎六狄謂之四海主大

夫君也。○疏曰此經畧言其不言者皆以服約之伯叔

父母姑姊妹女子子在室及兄弟子眾子一與兄弟同

其祖父母曾祖父母高祖父母其孫承後皆斬衰三月皆

父同其不承後者祖與伯叔同曾祖高祖齊衰三月皆

與從父兄弟同以其同繩屨故也自外不見者據服為

斷也其兄弟及從父兄弟師長主友皆謂無子復無親

於己者故據己親疎為遠近若有子及親於己則自從

親為斷復讎之灋可盡五世之內五世之外施之於己

之倫也。讎者已遠，則臣子之憾，亦可少泐已。所以酌情理之中，而為是權濼耳。君師主友，乃因父兄之讎，比類及之，不通上文和難為義。蓋若無過而殺傷之事也。嗚呼，無關睚眦趾之意，而欲行斯濼也。吾恐故殺者布財於官吏，將託為過殺而出之。○弗辟，則與之瑞節而以矣。是啓之也。又在善用之者。○弗辟，則與之瑞節而以執之。註曰：瑞節，玉節之刻圭也。和之而不肯辟者，是不從王命也。王以刻圭使調人執之，治其臯。○辟音避，下同。從才用反。

凡殺人有反殺者，使邦國交讎之。註曰：反復也。復殺之者，此欲除害弱敵也。邦國

交讎之，明不和。諸侯得者即誅之。鄭司農云：有反殺者，謂重殺也。

凡殺人而義者，不同國，令勿讎。讎之則死。兩下相殺曰殺。義宜也。此乃為

寇攘誘臣妾之小人，身其害而殺之者，為得其宜。雖所殺者人之父兄，不得讎也。使之不同國而已。如今時王濼殺姦盜於室中，律置不問，其此類與。

凡有鬪怒者，成之不可成者，則書之。先動者誅之。註曰：鬪

者，也不可成，不可平也。書之，記其姓名辨本也。鄭司農云：成之，謂和之也。和之，猶今二千石以令解仇怨，後復相報，移徙之。此其類也。

○媒氏掌萬民之判。註曰：判，半也。得耦為合。主合其半成

之判合。○凡男女自成名以上，皆書年月日名焉。註曰：云主萬民。

鄭司農云：成名，謂子生三月，父名之。○令男三十而娶，女二十而嫁。註曰：三

者天地相承覆之數也。易曰：參天兩地而奇數焉。○疏曰：王肅曰：家語哀公問於孔子：男子十六精通，女子十四而化，是則可以生民矣。聞禮：男三十而有室，女二十而有夫，豈不晚哉？孔子曰：夫禮言其極，亦不是過。男子二十而冠，有為人父之端；女子十五許嫁，有適人之道。於此以往，則自婚矣。然則三十之男，二十之女，中春之月者，所謂言其極濃耳。○音倚中音仲。

凡娶判妻入子者，皆書之。

鄭剛中曰：判之為言，謂夫妻反目，分別而去也。入子者，已無嗣

子或入同宗之子以為嗣，如今世之立嗣。○坡謂娶判妻書之，防姦私也。入子書之，恐收養異姓，則他日之婚姻無別也。

中春之月，令會男女。

註曰：中春，陰陽交以成昏禮，順天時也。

○於是時也，奔

者不禁。

坡謂六禮備為漸，易曰：漸女歸吉是也。六禮不備為奔，奔者，迅疾之意，不以漸也。古者夫婦有別，而後父子有親，一禮不備，不可以行。今之奔者，不禁何容有三十之男，二十之女，可以判合而未合者，雖不備禮，猶許之，非慕說相奔就之說也。

○若無故而不用令者，罰之。

故謂凶荒札喪也，令以時以禮之令也。有喪荒者，娶不備禮，不用中春大司徒荒政，十日多昏，雜記曰：已雖小功，既卒哭，可以冠子娶妻。○中音仲，慕說之說音悅。

司男女之無夫家者而會之。

坡謂司，猶察也。無夫家，謂未有夫家也。男無家者，或單或

貧而不能娶，女無夫者，或屈於孤賤，過期而不行，且時有天患，民病，男女此離，如此之類，皆司而會之也。若夫鰥寡，聖人亦各從其志耳，豈有抑其貞操，強使判合乎？嗚呼！餓死事極小，失節事極大，曾謂周公而不見此與。

○會古外反此  
普弭反強上聲

凡嫁子娶妻入幣純帛無過五兩

註曰純實緇字也古緇以才為聲納幣用緇婦

人陰也凡於娶禮必用其類五兩十端也必言兩者欲得其配合之名十者用五行十日相成也士大夫乃以玄纁束帛天子加以穀圭諸侯加以大璋雜記曰納幣一束束五兩兩五尋然則每端二丈○疏曰凡嫁子娶妻含尊卑但云緇帛文主庶人耳若餘行禮則用制幣丈八尺取儉易共此昏禮取誠實之義故以二丈整數為之也○  
純音緇

禁遷葬者與嫁殤者

註曰遷葬謂生時非夫婦死既葬遷之使相從也殤十九以下未嫁而死

者生不以禮相接死而合之是亦亂人倫者也

凡男女之陰訟聽之于勝國之社其附于刑者歸之于士

註曰陰訟爭中冓之事以觸灋者勝國亡國也亡國之社奄其上而棧其下使無所通就之以聽陰訟之情明不當宣露其辜不在赦宥者直歸士而刑之不復以聽士司愆之屬詩云牆有茨不可掃也中冓之言不可道也所可道也言之醜也  
○冓古候反棧才產反

○司市掌市之治教政刑量度禁令

註曰量豆區斗斛之屬度丈尺也○劉原

父曰治謂正萬民交易之灋教謂使三市信義不欺政謂平百物重輕之價刑謂制盜賊姦偽之民量平穀米度定布帛禁謂壞灋亂俗之物不償於市令謂宣教立政之事必憲於民○償音育後同憲音懸

以次叙分地而經市

註曰次謂吏所治舍思次介次也○若今市亭然叙肆行列也經界也○



以陳肆辨物而平市。陳猶列也。辨物物異肆也。美惡不混其價自顯而平。即天官內宰所

云正其肆陳其貨賄之事也。○以政令禁物靡而均市。註曰物靡者禁之則市均。鄭司農云靡謂侈靡也。○疏曰物靡買之者多貴而無用令使用物買之者少而賤則市賈不均故禁

之。○以商賈阜貨而行布。註曰通物曰商居賣物曰謂泉也。○王光遠曰布者所以權百物而通之貨。○以苟不阜則布無所通故必以商賈阜貨而行之。

量度成賈而徵債。註曰徵召也。債買也。物有定價則買者來也。○以質劑結

信而止訟。註曰質劑謂兩書一札而別之也。若今下手書言保物要還矣。○以賈民禁

偽而除詐。註曰賈民胥師賈師之屬必以賈民為之者知物之情偽與實詐。○疏曰偽據物而言詐

據人而說也。○以刑罰禁蹏而去盜。註曰刑罰憲徇扑。○以泉府同

貨而斂賒。註曰同共也。同者謂民貨不售則為斂而買之民無貨則賒費而予之。○坡謂次敘陳肆

先定其規畫也。而後興利故政令商賈次之。利聚而後賣者買者資焉。故次之以量度質劑則市事盡矣。賈民刑罰去市之害。泉府通市之窮。故又次於後。○商賈賈民註曰賈賈師同音古成賈註市賈同音嫁行戶剛反下同賈音世

大市。日昃而市。百族為主。朝市。朝時而市。商賈為主。夕市。

夕時而市。販夫販婦為主。註曰日昃。昃中也。市雜聚之處。言主者謂其多者也。百族

必容來去。商賈家於市城。販夫販婦朝資夕賣。因其便而分為三時之市。所以了物極衆。鄭司農云百族百姓

周禮疏義 卷之九 六

也。○疏曰案匠人市朝一夫各方百步就百步而分為三時之市恐不可若然則一夫者據市亭置次司市及賈師胥師聽事之處取其列行肆之處則居地多矣此三市皆於一院內為之大市於中朝市於東偏夕市於西偏郊特牲。○凡市入則胥執鞭度守門市之羣吏平

肆展成奠賈上旌于思次以令市市師泣焉而聽大治

大訟胥師賈師泣于介次而聽小治小訟凡市入謂三時之市市者

入也胥守門也察詐偽也必執鞭度以威正人眾也繫鞞於上則為鞭因刻丈尺則為度群吏胥師以下也平肆平賣物之行列使之正也展整也成平也所以平成市物者即今之牙僧也奠讀為定整勅會者使定物賈防誑豫也上旌者以為眾望也見旌則知當市也思次若今市亭也市師司市也介次市亭之屬別小者也泣

視也思當為司字聲之誤也。○凡萬民之期于市者辟布者量度者

刑戮者各於其地之期謂欲賣買期決于市也辟灋灋

成賈之處也刑戮者決臯之處也各赴于其敘則事雖繁而人不雜矣。○凡得貨賄六畜

者亦如之三日而舉之註曰得遺物者亦使置其地貨於貨之肆馬於馬之肆則主求

之易也三日而無識認者舉之沒入官。○坡謂自大市至此惟次敘分地而經市乃可如此。○廼吳同奠音定

奠賈之賈音嫁辟音璧跌音經鞞所交反僧古外反易以豉反

凡治市之貨賄六畜珍異亡者使有利者使阜害者使亡

靡者使微註曰利利於民謂物實厚者害害於民謂物行苦者使有使阜起其賈以徵之也使亡使

微、抑其賈以御之也。侈靡細好使富民好奢，微之而已。鄭司農云：亡者使有，無此物則開利其道使之有。○坡謂此一節乃以政令禁物靡而均市也。○亡音無，下同。賈音嫁，好奢之好呼報反。

凡通貨賄以璽節出入之。註曰：璽節，印章如今斗檢封矣。使人執之以通商，以出貨賄者。

王之司市也，以內貨賄者，邦國之司市也。○國凶荒札喪，則市無征而作布。

註曰：有災害物貴，市不稅為民乏困也。金銅無凶年，因物貴，大鑄泉以饒民。○陳及之曰：市既無征，則物聚多，物多則錢重，錢重則物反輕，非所以便商旅也。作布則物雖多而錢不重，商賈獲其利，則來者多矣。○坡謂自凡通貨賄至此，乃以商賈阜貨而行布也。○內音納。

凡市偽飾之禁，在民者十有二，在商者十有二，在賈者十

有二，在工者十有二。註曰：鄭司農云，所以俱十有二者，工不得作賈，不得啣商，不得資民。

不得畜，玄謂王制曰：用器不中度，不啣於市，兵車不中度，不啣於市，布帛精狃不中數，幅廣狹不中量，不啣於市，姦色亂正色，不啣於市，五穀不時，果實未熟，不啣於市，木不中伐，不啣於市，禽獸魚鼈不中殺，不啣於市，亦其類也。於四十八則未聞數十二焉。○坡謂此一節乃禁偽而除詐也。○賈音古，啣音鬻，下同。中，丁丈反。

市刑，小刑憲罰，中刑徇罰，大刑扑罰，其附于刑者歸于士。

註曰：徇，舉以示其地之眾也。扑，撻也。鄭司農云：憲罰，播其肆也。○疏曰：徇，既將身以示之，則憲是以文書表示於

於○國君過市，則刑人赦。夫人過市，罰一幕。世子過市，

罰一幣。命夫過市，罰一蓋。命婦過市，罰一帷。註曰：謂諸侯及夫人

世子過其國之市大夫內子過其都之市也市者人之所交利而行刑之處君子無故不遊觀焉若遊觀則施惠以為說也國君則赦其刑人夫人世子命夫命婦則使之出罰異尊卑也所罰謂憲徇扑也必罰幕帟蓋帷市者眾也此四物者在眾之用也此王國之市而說國君以下適市者諸侯之於其國與王同以其足以互明之。疏曰憲徇刑之輕者而赦之使出帷幕難備之物者出物雖重而無恥憲徇雖輕而有愧故以出物為輕也。王介甫曰市人犯刑以利而已國君近利則市人何誅焉故赦之罰之。坡謂自市刑至此乃以刑罰禁蹏而去盜也至量度質劑司在質人陳肆辨物職之肆長同貨斂賒專自泉府各於當官詳之。帟音繹說如字解說也

凡會同師役市司帥賈師而從治其市政掌其賣債之事。

註曰市司司市也債買也會同師役必有市者大眾所在來物以備之

○質人掌成市之貨賄人民牛馬兵器珍異。註曰成平也會者平物價

而來主成其平也人民奴婢也珍異四時食物

凡賣債者質劑焉大市以質小市以劑掌稽市之書契。註

質劑者為之券藏之也大市人民牛馬之屬用長券小市兵器珍異之物用短券稽猶攷也治也書契取予市物之券也其券之象書兩札刻其側。坡謂此節所謂以質劑結信而止訟也質劑與書契有別質劑者民既貿易各有執信若今之買牛契之類也書契者取予之券若今之借字限字也書契或有虛名詭書或取者有契而不還其貸或予者已收責而斬其契亦皆不信而可致訟者故又掌稽之。予音與

同其度量。壹其淳制。巡而攷之。犯禁者。舉而罰之。註曰。杜子春云。

淳當為純。純謂幅廣制。謂匹長也。皆當中度量。玄謂淳讀如淳。尸盥之淳。坡謂此節所謂以量度成賈而徵債也。同之壹之。則無長短多少之差。而賈自定矣。中丁丈反。賈音嫁。

凡治質劑者。國中一旬。郊二旬。野三旬。都三月。邦國。其期

內聽。期外不聽。註曰。謂齋券契者來訟也。以期內來。則治之。後期則不治。所以絕民之好訟。且息文書也。郊。遠郊也。野。甸稍也。都。大都小都。疏曰。此經總上質劑與書契來訴者。齋音賈。

○塵人。掌斂市紵布。總布質布。罰布塵布。而入于泉府。註曰。

布。泉也。鄭司農云。紵布。列肆之稅布。杜子春云。總當為儻。謂無肆立持者之稅也。質布者。質人之所罰。犯質劑

者之泉也。罰布者。犯市令者之泉也。塵布者。貨賄諸物邸舍之稅。○紵音次。總讀儻音讒。

凡屠者。斂其皮角筋骨。入于玉府。註曰。以當稅。給作器物也。疏曰。屠者其人亦

有地稅。因其屠。即取皮角筋骨。堪飾器物者。使入玉府。以當邦賦。

凡珍異之有滯者。斂而入于膳府。註曰。故書滯。或作塵。玄謂滯。讀如沉滯之滯。珍

異。四時食物也。不售而在塵久。則瘦癯腐敗。為買之入膳。夫之府。所以紓民事。而官不失實。○癯。其俱反。

○胥師。各掌其次之政令。而平其貨賄。憲刑禁焉。察其詐

偽飾。行債。慝者。而誅罰之。刑。憲。徇。扑也。禁。偽飾之禁也。○坡謂行不堅固也。唐韓琬

傳云。器不行。礙飾行。巧飾其行也。債。賣也。慝。惡也。聽其小治。小訟而斷之。○憲刑之

憲音懸行  
下孟反

○賈師各掌其次之貨賄之治辨其物而均平之展其成

而奠其賈然後令市鄭剛中曰在肆之物美惡混淆故使之辨○賈師之賈音古下同奠

音定其賈  
之賈音嫁

凡天患禁貴債者使有恒賈註曰恒常也謂若嗜米穀棺

因天災害阨民使之重困○史直翁曰物價翔踊不可禁禁之則深藏而不出求者多則賈不得不貴雖有知

巧何以弭之先王之市已先知其貨賄多寡有無之所

在故能使其必債而市價可使不貳故曰使有常價後世無濫以處徒肆其刑威以禁○四時之珍異亦如之

註曰薦宗廟之物○疏曰此珍異亦是富人賤時豫

凡國之賣債各帥其屬而嗣掌其月註曰債買也故書賣

有所斥令賣賈師帥其屬而更相代直月為官賣之均勞役○凡師役會同亦如之

疏曰此亦從行所在當直為官買賣也

○司藪掌憲市之禁令禁其鬪蹶者與其藪亂者出入相

陵犯者以屬遊飲食于市者註曰蹶謹也○徐氏曰鬪

者虐物亂者悖理出入陵犯謂恃強以相陵屬遊飲食謂羣飲而敗禮○若不可禁則搏

而戮之止氏曰搏伺而禽之○史直翁曰先王有心於愛民故設吏以禁藪後世有心於取利故設吏

以為護民有一物吏思得之既不可以自取必藉姦民以為囊橐民或不從則鬪踣護亂陵犯無所不至民不得已而予之吏既受矣姦民於是愈肆吏方拱手聽命而敢博而戮之乎是以欲行禁護當先擇吏之良者以處於上而下之姦民自化矣。  
踣五羔反博音博同捕予音與

○司稽掌巡市而察其犯禁者與其不物者而搏之。註曰不物衣服視占不與眾同及所操物不如品式

掌執市之盜賊以徇且刑之。疏曰市之盜賊亦無過小盜徇扑而已

○胥各掌其所治之政執鞭度而巡其前掌其坐作出入之禁令襲其不正者。註曰作起也坐起禁令當市而不得空守之屬杜子春云襲謂掩捕

其不正者○凡有罪者撻戮而罰之。註曰罰之使出布

○肆長各掌其肆之政令陳其貨賄名相近者相遠也實

相近者相爾也而平正之。註曰爾亦近也俱是物也使惡者遠善善自相近鄭司農

云謂若珠玉之屬俱名為珠俱名為玉而賈或百萬或數萬恐農夫愚民見欺故別異令相遠使賈人不得雜亂以欺人○坡謂此官所謂以陳肆辨物而平市也。註曰○斂其總布掌其戒禁。註曰杜子春云總當為儻○遠于萬反註同而賈音嫁賈人音古

○泉府掌以市之征布斂市之不售貨之滯於民用者以其賈買之物楬而書之以待不時而買者買者各從其

抵都鄙從其主國人郊人從其有司然後予之註曰鄭司農云

物榻而書之物物為榻書書其賈榻著其物也不時買者謂急求者也主者別治大夫也玄謂抵實抵字抵本也本謂所屬吏主有司是也○疏曰征布者即上塵人紵布已下之布並入泉府而藏之故總云征布也○賈音嫁予音與榻音賤

凡賒者祭祀無過旬日喪紀無過三月註曰鄭司農云賒賈也以祭祀喪紀

故從官責買物

凡民之貸者與其有司辨而授之以國服為之息註曰有司其所

屬吏也與之別其貸民之物定其賈以予之○疏曰此經不言都鄙主者有司中兼之○坡謂國服為息儒者

因青苗之害改為說者不一抑無庸也其時孫覺奏曰成周賒貫特以備民之緩急不可徒與也故與國服為之息然國服之息說者不明鄭氏釋經乃引王莽為據不應周公取息重於莽時况國用專取具於泉府則冢宰九賦將安用取聖世宜講求先王之灋不當取疑文虛說以圖治安善哉言也古今異宜微文難知後聖有作或在損益此語似可闕疑○賈音嫁予音與

凡國事之財用取具焉歲終則會其出入而納其餘註曰

也納入也入餘於職幣○坡謂邦之大用內府待之小用外府待之則此國事之財用者專指王之膳服也○

會古外反

陳君舉曰王荆公嘗謂周禮一書理財居其半自有周禮以來劉歆輔王莽專為理財至荆公熙寧亦專



理財所以先儒多疑於周禮今細攷之亦誠有可疑者且以塵人一官論之所謂紬布者鄭氏謂列肆之稅即今之房廊錢所謂塵布者鄭氏謂諸物邸舍之稅即今之白地錢又有罰布者賣買不平之罰質布者質人巡攷犯禁之罰即今之搭地錢又有總布者子春謂無肆立持之稅若熙寧間不係行錢人凡屠者斂皮角筋骨入于王府即今所謂納筋骨者斂珍異之滯者入于膳府則以供一人之玩好者德宗官市之弊其初只教官與百姓交易後乃用宦者為使買之多不償其本錢熙寧不係行錢鄭俠奏議謂負水拾髮擔粥提茶皆有免行然則塵人之弊安得不至於此其他自山虞以至澤虞自廿人以至掌炭又有上項征稅如此其未至市肆者在川則有川禁澤則有澤禁金玉鈔錫則有禁齒革羽毛則有禁絺綌薪炭則有禁所以取民者無一不備與夫司門犯禁之財司關舉貨之罰市車之車折則入齋馬質之馬

死則物更先王所以不與民爭利者全不見於此書所以王莽用周禮遂有五均六幹列肆里區無不征之荆公用周禮遂有坊場河渡白地房廊搭罰六色免行市例之類無所不有至使周禮之書後人不得嘗試夫周家之灋果如是耶抑用之者失其實耶○坡謂此論詳贍明快然劉王果能使其君自豕宰頭一段漸次行到司市即無此患○廿音礦鈔鉛同

周禮卷第九 終

周禮卷第十

李光坡述註

○司門掌授管鍵以啓閉國門。

管籥鍵牡也。入者為牡。容者為牝。管以閉而鍵以啓。

○鍵其

展反

幾出入不物者。正其貨賄。凡財物犯禁者舉之。

註曰。不物衣服視占。

不與衆同。及所操物不如品式者。正。讀為征。征。稅也。犯禁。謂商所不資者。舉之。没入官。○陳及之曰。犯禁。即司市。偽飾之。灋在民。商賈工者。十有二是也。○正音。征。賈音古。

以其財養死政之老與其孤。

註曰。財。謂門關之委積也。死。政之老。死國事者之父母也。

孤其子。

祭祀之牛牲繫焉。監門養之。散祭祀之牲則不在牢繫于門使監門養之不必三月也

監門○凡歲時之門受其餘。註曰鄭司農云受祭門之餘○疏曰歲之四時祭門

非一故云凡以總之若月令秋祭門者是祭廟門此門亦謂國門十二者除四時祭外仍有為水祈禱故莊公

二十五年秋大水有用牲于門之事○監古銜反

凡四方之賓客造焉則以告。註曰造猶至也告告於王而止客以俟逆○疏曰謂四方

諸侯來朝觀至關關人告王至郊郊人告王至國門門人告王王得告皆遣人往迎

○司關掌國貨之節以聯門市。註曰貨節謂商本所發司市之璽節也自外來者則

案其節而書其貨之多少通之國門國門通之司市自內出者司市為之璽節通之國門國門通之關門參相

連以檢猾商

○猾音滑

司貨賄之出入者掌其治禁與其征塵。註曰征塵者貨賄之稅與所止邸舍

也關下亦有邸舍其出布如市之塵○疏曰司貨賄出入即上經以聯門市者也○凡貨不出

於關者舉其貨罰其人註曰不出於關謂從私道出辟稅者則沒其財而撻其人○辟

避音

凡所達貨賄者則以節傳出之。註曰商或取貨於民間無璽節者至關關為之璽節

及傳出之其有璽節亦為之傳傳如今移過所文書○疏曰此文重釋上文國貨之節上直云璽節此經兼有

傳

國凶札則無關門之征猶幾。註曰鄭司農云凶謂凶年饑

謂死為札春秋傳曰札瘥天昏無關門之征者出入關

門無租稅猶幾謂無租稅猶苛察不得令姦人出入○

凡四方之賓客啟關則為之告。註曰謂朝聘者也啟關猶

農說以國語曰周之秩官有之曰啟國賓

有外內之送令則以節傳出內之。有送令謂奉貢獻及文

來者以節傳出之自畿外入者以

○掌節掌守邦節而辨其用以輔王命。註曰王有命則別

者輔王命者執以行為信○王龜齡曰邦節者下文所

謂玉節角節用之於內外諸侯虎節龍節人節用之於

邦國使者符節璽節用之於司門司關司市及鄉遂之

間總而言之皆邦節也鄭以典瑞之珍圭牙璋等為邦

節未知是否○別彼

守邦國者用玉節守都鄙者用角節。註曰玉節之制以命

其制未聞○鄭剛中曰命為諸侯使守邦國者用玉

節以輔之命為君長使守都鄙者用角節以輔之

凡邦國之使節山國用虎節土國用人節澤國用龍節皆

金也以英蕩輔之。註曰使節行道所執之信也土平地

也山多虎平地多人澤多龍以金為

節鑄象焉必自以其國所多者於以相別為信明也今

曰英蕩畫函。○鄭剛中曰：前言玉節角節，則王命之守。此言虎節人節龍節，則王使者執行以為信。○王光遠曰：掌節所掌謂之邦節，以輔王命，所謂邦國之使節使邦國者所執也。小行人所達謂之天下之節，則邦國都鄙使者所執，非王官所掌。○坡謂雖非王官所掌，其灋式亦必自掌節出。○帑吐黨反，盛音成。

門關用符節。貨賄用璽節。道路用旌節。皆有期以反節。註

門關司門司關也。貨賄者主通貨賄之官，謂司市也。道路主治五涂之官，謂鄉遂大夫也。凡民遠出至於邦國，邦國之民若入來由門者，司門為之節。由關者，司關為之節。其商則司市為之節。其以徵令及家徙，則鄉遂大夫為之節。唯時事而行，不出關不用節也。變司市言貨賄者，璽節主以通貨賄，貨賄非必由市，或資於民家焉。變鄉遂言道路者，容公邑及小都大都之吏皆主治五涂，亦有民也。符節者，如今宮中諸官詔符也。璽節者，今

之印章也。旌節，今使者所擁節是也。將送者執此節以送行者，皆以道里日時課，如今郵行有程矣。以防容姦擅有所通也。凡節有灋式，藏於掌節。○黃文叔曰：節皆邦節，有守節，有行節，玉節，邦國守之，角節，都鄙守之。是謂守節，使節及門關道路之節，皆行節也。必自掌節出付，使隨事用之。註言關市道路之官皆得為節，如此則雜主掌節何以設專職哉。○涂音途。

凡通達於天下者必有節以傳輔之。註曰：必有節言遠行無有不得節而出者。

也。輔之以傳者，節為信耳。傳說所齎操及所適。○疏曰：此經總解上經門關諸有節，并有傳輔成信驗。或有節無傳，或有傳無節，或節傳俱無，則不得通達於天下也。○無節者，有幾則不達。註曰：園土內之。○疏曰：此亦總解上文門關已下應有節傳。今無節者，非直被幾，又不通達前所也。○齎音賚，內音

納

○遂人掌邦之野。註曰郊外曰野此野為甸稍縣都○疏曰不言掌遂又下文云以達于畿明遂

人掌野通至畿疆也

以土地之圖經田野造縣鄙形體之灋五家為鄰五鄰為

里四里為鄣五鄣為鄙五鄙為縣五縣為遂皆有地域

溝樹之使各掌其政令刑禁以歲時稽其人民而授之

田野簡其兵器教之稼穡。註曰經形體皆為制分界也鄰里鄣鄙縣遂猶郊內比閭

族黨州鄉也鄭司農云田野之居其比伍之名與國中異制故五家為鄰玄謂異其名者示相變耳遂之軍灋

追胥起徒役如六鄉○疏曰以土地之圖經田野所經者即造縣鄙以下是也造縣鄙者此與下五家為鄰之等為總目五家以下有六等畧言二者耳使各掌其政令形禁者五家則鄰長施政令五鄰則里宰施政令已上皆施之其以歲時以下亦使各掌者以之○鄣作管反長丁丈反

凡治野以下劑致甿以田里安甿以樂昏擾甿以土宜教

甿稼穡以興勸利甿以時器勸甿以疆予任甿以土均

平政。上節言經理其居人民之灋此則詳安集其人民之道也變民言甿異外內也甿猶懵懵無知貌也

致猶會也民雖受上田中田下田及會之以下劑為準謂可任者家二人田謂百畝之田里謂五畝之宅安甿

者民得業則安樂昏勸其昏媾如媒氏會男女也擾順也高田種黍稷下田種稻麥是以土宜教稼穡也杜子

春讀耨為助謂起民人令相佐助是與民為利也時器制作耒耜錢鏹之屬先時脩之及時用之所以勸功也疆予謂民有餘力復予之田若餘夫然政讀為征土均掌均平其稅入者之序以下劑致民受田多而征役少使其民皆說而願為之也然後田里以安之樂昏以擾之則民入有家室之依其心安焉土宜以教之興耨以利之則民出有作息之樂其業成焉又恐其廢時失事也復時器以勸之又恐其有曠土游民也復疆予以任之則征稅由此而出更以土均平之而民無不均之嘆矣○昨音萌耨音助後同予音與政音征惜音蒙猶會及會均古

辨其野之土上地中地下地以頒田里上地夫一廛田百晦萊五十晦餘夫亦如之中地夫一廛田百晦萊百晦

餘夫亦如之下地夫一廛田百晦萊二百晦餘夫亦如

之。註曰萊謂休不耕者鄭司農云戶計一夫一婦而賦之田其一戶有數口者餘夫亦受此田也廛居也玄謂廛城邑之居孟子所云五畝之宅樹之以桑麻者也六遂之民餘夫奇受一廛雖上地猶有萊皆所以饒遠也○坡謂此詳言分田里以安甿之制也其餘七者則田里中事耳○奇居宜反

凡治野夫間有遂遂上有徑十夫有溝溝上有畛百夫有洫洫上有涂千夫有澮澮上有道萬夫有川川上有路

以達于畿。註曰十夫二鄰之田百夫一鄣之田千夫二

鄰之田萬夫四縣之田遂溝洫澮皆所以通水于川也遂廣深各二尺溝倍之洫倍溝澮廣二彘深二仞徑畛涂道路皆所以通車徒於國都也徑容牛馬

吟容大車涂容乘車一軌道容二軌路容三軌都之野涂與環涂同可也萬夫者方三十三里少半里九而方一同以南畝圖之則遂從溝橫洫從澮橫九澮而川周其外焉去山陵林麓川澤溝瀆城郭宮室涂巷三分之制其餘如此以至於畿則中雖有都鄙遂人盡主其地○疏曰九澮則於四畔為大川此川亦人造雖無丈尺之數蓋亦倍澮耳○坡謂此承上文一夫受田百畝而詳言田野形體之制也

以歲時登其夫家之衆寡及其六畜車輦辨其老幼廢疾

與其施舍者以頒職作事以令貢賦以令師田以起政

役註曰登成也猶定也夫家猶言男女也施讀為弛職謂民九職也分其農牧虞衡之職使民為其事也載師職云以物地事授地職互言矣貢九貢也賦九賦也政役出土徒役○坡謂自此以下承上文田有定制民

有常業而使之供貢賦給繇役之事

○施音弛舍音捨政音征繇音遙

若起野役則令各帥其所治之民而至以遂之大旗致之

其不用命者誅之註曰役謂師田若有功作也遂之大旗熊虎○疏曰起野役若小司徒凡

起徒役毋過家一人之類也令者謂令縣正己下

凡國祭祀共野牲令野職註曰共野牲入於牧人以待事也野職薪炭之屬○疏曰令令

委人斂之

凡賓客令脩野道而委積註曰委積於廬宿市○疏曰令令遺人也

大喪帥六遂之役而致之掌其政令及葬帥而屬六綽及



窆陳役。註曰致役致於司徒給墓上事及窆也。綽舉棺者天子其千人與陳役者主陳列之耳。匠師帥監之。鄉師以斧涖焉。大喪之正棺殯啓朝及引六鄉役之載及窆六遂役之亦即遠相終始也。鄭司農云窆謂下棺時遂人主陳役也。禮記謂之封。春秋謂之塋。皆葬下棺也。聲相似。屬音燭。綽音弗。窆貶去聲。窆昌絹反。說始銳反。封彼驗反。塋補鄧反。

凡事致野役而師田作野民帥而至掌其政治禁令。疏曰職末總結之言也。王光遠曰言事而

又言師田則事乃力政之事。政音征。

○遂師各掌其遂之政令戒禁。易彥祥曰政若頒職作事職野賦令野脩道之類戒與禁則輔此而已。註政役音征。

以時登其夫家之衆寡六畜車輦辨其施舍與其可任者

經牧其田野辨其可食者周知其數而任之以徵財征

作役事則聽其治訟。註曰施讀亦弛也。經牧制田界與井也可食謂今年所當耕者也。財

征賦稅之事。○疏曰周知其數而任之以徵財征者謂周徧知其夫家六畜及田野之等任之據人民之數徵財征據田野之數也。作役事則聽其治訟者役

事中可兼軍役田獵功作之等皆聽其治訟。

巡其稼穡而移用其民以救其時事。註曰移用其民使轉相助救時急事也。四

時耕耨斂艾芟地之宜晚早不同而有天期地澤風雨之急

凡國祭祀審其誓戒共其野牲。註曰審亦聽也。○疏曰案豕宰大祭祀掌百官之誓

司農也上

卷之

八

青日堂

戒大師寇盜誓百官并戒百族此官主審其戒戒遂之民故不同也○王光遠曰共野牲贊遂人也

入野職野賦于王府註曰民所入貨賄以當九職九賦中王府之用者○疏曰自甸稍縣都之

等以其在遠郊之外故皆以野言之○中丁文反

賓客則巡其道脩也庀其委積註曰巡其道脩行治道路也庀具也○庀披上聲

大喪使帥其屬以幄帟先道野役及窆抱磨共正籠及蜃

車之役註曰使以幄帟先者大宰也其餘司徒也幄帟先所以為葬窆之間先張神座也道野役帥以

至墓也止籠之役窆復土也其器曰籠蜃車柩路也柩路載柳四輪迺地而行有似於蜃因取名焉行至壙乃

說復更載以龍輜蜃禮記或作榘或作榘役謂執紼者磨者適歷執紼者名也遂人主陳之而遂師以名行按

之○磨音歷說音脫輜勅倫反榘榘俱市專反

軍旅田獵平野民掌其禁令比敘其事而賞罰註曰平謂正其行列

部伍也○疏曰比敘者按比次敘其行伍而行賞罰

○遂大夫各掌其遂之政令以歲時稽其夫家之衆寡六

畜田野辨其可任者與其可施舍者以教稼穡以稽功

事掌其政令戒禁聽其治訟註曰施讀亦為弛功事九職之事民所以為功業○

疏曰此一經與遂師職意同但互見其義耳○王龜齡曰遂師遂大夫言政令戒禁縣正至里宰則特言政令

而戒禁無與鄰長○令為邑者歲終則會政致事註曰於政令又無與

其遂之吏而言為邑者容公邑及卿大夫王子弟之采邑政令戒禁遂大夫亦施焉。○會古外反與音預

正歲簡稼器脩稼政。註曰簡猶閱也稼器耒耜鎡基之屬稼政孟春之月令所云皆脩封疆審

端徑術善相丘陵阪險原陸土地所宜五穀所殖以教道民必躬親之。○術音遂相息亮反道音導

三歲大比則帥其吏而興吡明其有功者屬其地治者。註曰

興吡舉民賢者能者如六鄉之為也興猶舉也屬猶聚也又因舉吏治有功者而聚勅其餘以職事。○屬音燭

凡為邑者以四達戒其功事而誅賞廢興之。註曰四達者治民之事大

通者有四夫家眾寡也六畜車輦也稼穡耕耨也旗鼓兵革也

○縣正各掌其縣之政令徵比以頒田里以分職事掌其

治訟趨其稼事而賞罰之。徵徵名也比案比頒田里者如夫一廛田百畝也分職事

者九職之功事也。○李嘉會曰頒田里分職事慮有不得其平於是掌其治訟趨其稼事必有勤惰之分故有賞罰。○趨音促

若將用野民師田行役移執事則帥而至治其政令。註曰移執

事移用其民鄭司農云謂轉相佐助。○既役則稽功會事而誅賞。疏曰此

文功役之事。○王氏曰縣正即鄉州長州長有讀濃攷行此互備也無之則遂大夫興吡將安稽。○會古外反

行下孟反

○鄙師各掌其鄙之政令祭祀。註曰祭祀祭禁也。○鄭剛中曰掌其祭祀則祭祀之

時亦如黨正教其禮事明矣

凡作民則掌其戒令註曰作民謂起徒役也

以時數其衆庶而察其媿惡而誅賞註曰時四時也○易氏曰媿謂成於三物

者惡謂陷於八刑者○歲終則會其鄙之政而致事

○鄮長各掌其鄮之政令以時按登其夫家比其衆寡以

治其喪紀祭祀之事註曰按猶數也○疏曰治其喪紀謂民之喪紀若鄉師所云族共喪

器之類治其祭祀者謂若族祭酺之類若然縣當祭祀與州同縣正鄙師鄮長皆不言所祭神者六遂與六鄉

互見其義也

若作其民而用之則以旗鼓兵革帥而至若歲時簡器與

有司數之註曰簡器簡稼器也兵器亦存焉有司遂大夫○疏曰作其民而用之者謂師田及巡守

之等直言以旗鼓兵革不言車輦文不具○守音狩

凡歲時之戒令皆聽之趨其耕耨稽其女功歲時戒令出於遂人者也

聽受而行之也女功絲枲之事○疏曰鄮長彌親民故趨其耕耨并稽收女功之事○趨音促

○里宰掌比其邑之衆寡與其六畜兵器治其政令註曰邑猶

里也

以歲時合耦于耜以治稼穡趨其耕耨行其秩敘以待有

司之政令而徵斂其財賦。註曰：攷工記曰：耜廣五寸，二

耕也。杜子春云：耜讀為助，謂相佐助也。玄謂耜者，里宰

治處也。若今街蹕之室，於此合耦，使相佐助，因放而為

名。季冬之月，命農師計耦耕事，脩耒耜，具田器，是其

歲時，合人耦，則牛耦亦可知也。○疏曰：六遂賦稅，縣師

徵之，旅師斂之，此財賦言待有司徵斂者，謂縣師、旅師

也。周末有牛耦，漢趙過始教民牛耕，今鄭云牛耦者，或

周末兼有牛耦，至趙過乃絕人耦，專用牛。○鄭剛中曰：

宮伯行其秩敘，註云：秩，祿稟敘才等，此農民耳。所謂秩

敘者，何也？蓋力田之賞也。如漢世力田者，

賜爵一級，二級之類。○趨音促，放音傲。

○鄰長掌相糾相受。註曰：相糾，相舉察。○疏

曰：鄰長，不命之士為之。○凡邑中之

政相贊。註曰：長短使相補助。○疏曰：謂一里之

內，有上政令徵求，則五鄰共相贊助。○徙于

他邑，則從而授之。註曰：從，猶隨也。授，猶付也。

○旅師掌聚野之勑粟，屋粟，閒粟。野，謂甸、稍、縣、都也。勑，粟

九賦之稅粟也。所貢九穀亦存焉。屋粟，民有田不耕，所

罰三夫之稅粟。閒粟，閒民無職事者所出一夫之征粟。

而用之，以質劑致民，平頒其興積，施其惠，散其利，而均其

政令。註曰：而，讀為若，聲之誤也。若用之，謂恤民之難，阨

者，名會而貸之，興積，所興之積，謂三者之粟也。平頒之，

不得偏頗，頗有少，縣官徵聚物曰興，今云軍興是也。是

政令者視難阨之甚。○凡用粟春頒而秋斂之。註曰困否均施散之厚薄也。○凡用粟春頒而秋斂之。註曰困

凡新甿之治皆聽之使無征役以地之媿惡為之等。註曰新甿

新徙來者也治謂有所求乞也使無征役復之也王制曰自諸侯來徙家期不從政。○坡謂征役力役之征也以地媿惡為之等者坡從子倫云無征役暫耳以地之媿惡為之等不易之地一年後征役之一易者二年再易者三年

或問徵斂賦貢條目之詳曰司律載師徵畿內之九賦閭師徵六鄉之九功縣師所徵野賦貳載師也其徵野貢以閭師不掌及也外此有遂師聚別功賦貨賄中玉府用者委人斂甸稍芻薪徵稅之官盡於是

矣其斂之也賦功之物穀入于倉人金玉玩好凡良貨賄入于玉府貨賄入于內府邦布入于外府畜獸入于牧人牛人絲枲入于典絲典枲是斂之也若乃遺人之委積旅師之賦粟則註所云廩人倉人計九穀之數足國用以其餘共之所謂餘瀆用也遺人註王氏所論會同軍旅委積一節最為得之可以類推其餘

○稍人掌令止乘之政令。註曰止乘四正為甸甸讀與維禹隲之之隲同其訓曰乘由是

改云是掌令都鄙脩治井邑正甸縣都之溝涂云正甸者舉中言之溝涂之人名井別邑異則民之家數存焉

若有會同師田行役之事則以縣師之灋作其同徒輦輦。

帥而以至。治其政令。以聽於司馬。註曰。有軍旅會同田役之戒。縣師受灋於

司馬。邦國都鄙稍甸郊里。唯司馬所調。以其灋作其衆。庶及馬牛車輦。會其車人之卒伍。使皆備旗鼓兵器。以

帥而至。是以書令之耳。其所調若在家邑小都大都。則稍人用縣師所受司馬之灋作之。帥之。以致於司馬也。

同徒。司馬所調之同。凡用役者。不必一時皆徧。以人數調之。使勞逸遞焉。○輦居錄反。遞徒禮反。

大喪。帥蜃車與其役。以至。掌其政令。以聽於司徒。註曰。蜃車及役

遂人共之。稍人者。野監。是以帥而致之。既夕禮曰。既正。樞賓出。遂匠納車于階間。則天子以至於士。樞路皆從

來。

○委人。掌斂野之賦。斂薪芻。凡疏材木材。凡畜聚之物。註曰。

野。謂遠郊以外也。所斂野之賦。謂野之園圃山澤之賦也。凡疎材。草木有實者也。凡畜聚之物。瓜瓠葵芋。禦冬

之具也。野之農賦。旅師斂之。工商嬪婦。遂師以入玉府。其牧則遂師又以共野牲。○芋于附反。

以稍聚待賓客。以甸聚待羈旅。註曰。聚。凡畜聚之物也。 ○凡其余聚。

以待頒賜。註曰。余。當為餘。聲之誤也。餘。謂縣都畜聚之物。○疏曰。上已云稍甸。此言餘聚。是縣都中

畜聚之物。

以式灋共祭祀之薪蒸。采材。賓客共其芻薪。喪紀共其薪

蒸。木材。軍旅共其委積薪芻。凡疏材。共野委兵器。與其

野囿財用。註曰。式灋。故事之多少也。薪蒸。給炊及燎。麤者曰薪。細者曰蒸。木材。給張。事委積薪芻者

委積之薪芻也。軍旅又有疏材，以助禾粟。野委，謂廬宿止之薪芻也。其兵器，謂守衛陳兵之器也。野圍之財用者，苑囿藩籬之材。  
**○凡軍旅之賓客館焉。**  
註曰：館，舍也。必舍此者，就牛馬之用。○疏

曰：言軍旅賓客者，謂諸侯以軍旅助王征討者，故謂之軍旅之賓客也。

**○土均掌平土地之政，以均地守，以均地事，以均地貢。**  
註曰：政，讀為征。所平之稅，邦國都鄙也。地守，虞衡之屬。地事，農圃之職。地貢，諸侯之九貢。○疏曰：案下文云，以和邦國都鄙，故知此平者，亦據邦國都鄙。若六鄉六遂及公邑，征稅自均人平之。○政音征。

**以和邦國都鄙之政，令刑禁，與其施舍禮俗喪紀祭祀，皆以地媿惡為輕重之灋而行之。掌其禁令。**  
註曰：施，讀亦為地也。禮俗，

邦國都鄙民之所行先王舊禮也。君子行禮，不求變俗，隨其土地厚薄，為之制豐省之節耳。禮器曰禮也者，合於天時，設於地財，順於鬼神，合於人心，理於萬物。○項平甫曰：和之如何，以地媿惡為輕重之灋而行之。政令之緩急，刑禁之寬猛，施舍之宜否，禮俗之沿革，喪紀祭祀之豐約，宜者令之，不宜者禁之，使適於和而已。

**○草人掌土化之灋，以物地相其宜，而為之種。**  
註曰：土化之灋，化之

使美若汜勝之術也。以物地，占其形色為之種。黃白宜以種禾之屬。○疏曰：土化之灋者，即下經糞種是也。○相息亮反。汜音凡。

凡糞種，駢剛用牛，赤緹用羊，墳壤用麋，渴澤用鹿，鹹瀉用貍，勃壤用狐，埴墟用豕，疆墾用蕒，輕燹用犬。  
糞種者，燒獸骨為灰。



以漬其種而植之。今南方田皆然。駢剛謂地色赤而土剛強也。赤緹，縹色也。墳壤，潤解者。渴澤，故水處也。瀉，鹵也。貍，貉類，似狸，銳頭尖鼻，勃壤粉解者。埴，壚黏疏者。疆，藥，疆堅者。蕒，麻也。輕，輿輕脆者。○緹音抵，渴其列反。瀉音昔，貍音九，埴音實，壚音盧，疆強上聲，藥音檻，輿音票，縹七絹反，黏音粘，脆音毳。

○稻人掌稼下地。註曰：以水澤之地種穀也。○以豬畜水。

以防止水。以溝蕩水。以遂均水。以列舍水。以澮寫水。以

涉揚其芟作田。註曰：鄭司農說，豬防以春秋傳曰：町原防，規偃豬。杜子春讀蕩為和蕩，謂以溝

行水也。玄謂偃豬者，畜流水之陂也。防，豬旁隄也。遂，田首受水小溝也。列，田之畦略也。澮，田尾去水大溝，作猶治也。開遂，舍水於列中，因涉之，揚去前年所芟之草，而治田種稻。○豬音諸，列祿計反，町徒頂反，陂音坡，畦音

奚略音劣

凡稼澤。夏以水殄草而芟夷之。註曰：殄，病也。絕也。鄭司農說，芟夷以春秋傳曰：芟夷

蒞崇之。今時謂禾下麥為蕒。下麥言芟刈其禾於下種麥也。玄謂將以澤地為稼者，必於夏六月之時，大雨時行，以水病絕草之後生者。○澤草所生，種之芒種。註曰：至秋水涸芟之，明年乃稼。

○芒種之種，章勇反。農云：澤草之所生，其地可種芒種。○疏曰：水鍾曰澤，有水及鹹鹵皆不生草，即不得芒種，故云草所生。○易彥祥曰：芒種稻之有芒者。

旱暵，共其雩斂。註曰：稻人共雩斂，稻急水者也。鄭司農云：雩事所發斂。○疏曰：此旱雩據夏五月己

後脩雩者，暵者，旱之熱氣，若四月龍見而○喪紀，共其雩未必旱暵也。然二種雩皆共雩斂也。

葦事。註曰葦以闡壙禦溼之物。○曠音漢闡音因。

○土訓。掌道地圖。以詔地事。註曰道說也說地圖九州形勢山川所宜告王以施其事也若云荆揚地宜稻幽并地宜麻。○疏曰其九州地圖乃是諸國所獻以入職方今土訓乃於職方取九州地圖依而說向王使依而責其貢獻之物。

○道地慝。以辨地物而原其生。以詔地求。註曰地慝若瘴蠱然也辨其物者別其所有所無及物未生則不求也鄭司農云地慝地所生惡物害人者若虺蝮之屬。○虺虛鬼反蝮字目反。

王巡守則夾王車。註曰巡守行視所守也天子以四海為守。○疏曰夾王車者亦在國掌道地圖以下之夷。

○誦訓。掌道方志。以詔觀事。註曰說四方所識久遠之事以告王觀博古所識若魯有大庭之庫。○掌道方慝以詔辟忌以知地俗。註曰方慝殺之二陵。○疏曰誦訓掌所惡也不辟其忌則其方以為苟於言語也知地俗博事也鄭司農云以詔辟忌不違其俗也。○疏曰誦訓掌道方慝以詔王辟忌所以然者使王博知地俗言語之事也。○辟音避識音志。

王巡守則夾王車。疏曰此亦與土訓同各以所掌以告王也。○魏氏曰古左圖右書土訓圖學誦

○山虞。掌山林之政令。物為之厲。而為之守禁。註曰物為有藩界也為之守禁為守者設禁令也守者謂其地之民占伐林木者也鄭司農云厲遮列守之。○疏曰下文

訓書 學

周禮通言 卷之十 七

林自有衡官掌之。今山虞兼云林者，彼林是竹木生平地者，林衡掌之。此山林并云者，自是山內之林，即山虞兼掌之。山內林木金玉錫石禽獸所

仲冬斬陽木，仲夏斬陰木。

註曰：陽木，生山南者；陰木，生山北者。冬斬陽，夏斬陰，堅濡調。

○凡服耜，斬季材，以時入之。

服，謂牝服，即車箱，皆有鑿孔，以輪子貫之，故謂之牝。

服，季猶穉也。服與耜宜用穉材，尚柔忍也。時入者，以其須堅，故須依仲冬仲夏之時也。○輪音陵。

令萬民時斫材，有期日。

註曰：時斫材，斫材之時也。有期日，入出有日數，為久盡物。○疏曰：案

王制云：草木零落，然後入山林。彼據萬民伐木之時，謂十月之中。此云萬民時斫材，亦謂十月時。○凡

邦工入山林而掄材，不禁。

註曰：掄猶擇也。不禁者，○春

秋之斫木，不入禁。

註曰：非冬夏之時，不得入所禁之中。斫木也。斫四野之木可。○疏曰：上文

據國家使工取擇木，故非冬夏亦得入山林。此據萬民取木，故十月入山。春秋之斫木，不入禁。凡竊木

者，有刑罰。

若祭山林則為主，而脩除且蹕。

為主，主供時用，相禮儀也。脩除，治道路場壇。○疏曰：

此山林在畿內王國四方，各依四時而祭。○相息亮反。

若大田獵，則萊山田之野，及弊田，植虞旗于中，致禽而珥

焉。註曰：萊，除其草萊也。弊田，田者止也。植，猶樹也。田止

有旗，以其主山得畫熊虎，其仞數則短也。鄭司農云：珥者，取禽左耳以效功也。大司馬職曰：獲者取左耳。○疏

曰大田獵者謂王親行。○珥音二

○林衡掌巡林麓之禁令而平其守。註曰平其守者平其地之民守林麓之部

分。○疏曰此林衡兼麓者以爾雅山足曰麓雖連於山山虞不掌以麓上有林故屬林衡也。○以時

計林麓而賞罰之。註曰計林麓者計其守之功也林麓蕃茂民不竊盜則有賞否則罰之

若斬木材則受瀆于山虞而掌其政令。註曰瀆萬民入出時日之期

○川衡掌巡川澤之禁令而平其守以時舍其守犯禁者

執而誅罰之。註曰舍其守者時案視守者於其舍申戒之。○疏曰川注瀆者皆是也水鍾曰澤澤

與川不同官今川衡兼云澤者澤與川連者則川衡兼掌之謂若濟水溢為滎澤滎澤則與濟連則管濟川者

兼滎澤掌之如此之類皆是。○滎音滎

祭祀賓客共川奠。註曰川奠籩豆之實魚鱸唇蛤之屬。○鱸所留反

○澤虞掌國澤之政令為之厲禁使其地之人守其財物

以時入之于玉府頒其餘于萬民。註曰其地之人占取澤物者因以部分使

守之以時入之于玉府謂皮角珠貝也入之以當邦賦然後得取其餘以自為也入出亦有時日之期。○疏曰

以時入之于玉府頒其餘于萬民亦據中所出入玉府者多故特言之無妨山虞川衡之等亦入玉府互見其

義也萬民入澤雖無正文案王制獮祭魚然後虞人入澤梁草木零落然後入山林則萬民入澤可同時

凡祭祀賓客共澤物之奠。註曰澤物之奠亦籩豆之實芹苽菱芡之屬

喪紀。共其葦蒲之事。註曰葦以闔壙蒲以為席。

若大田獵。則萊澤野。及樊田。植虞旌以屬禽。註曰澤虞有旌。以其主澤。

澤鳥所集。故得注析羽。○疏曰。案山虞致禽之義。謂輸之於公。當致之於虞旗之中。而珥焉。以効功。此屬禽者。謂百姓致禽。訖。虞人屬聚之。別其等類。每禽取三十焉。致與屬不同。山虞澤虞文皆不足互見為義也。

陳君舉曰。古者金玉之所出。皆掌之王官。侯國不得擅而有也。關譏所禁。皆歸之公上。侯國不得擅而私也。是以名山大澤。畿外不以封列土之諸侯。畿內不以頒祿仕之王臣。皆天子使吏治之。而納其貢賦。諸侯自食稅田之外。餘不敢過而問焉。蓋先王不以予諸侯之意。所以抑制其強。而防閑其侈心也。考之周禮。凡山澤之數。司書掌之。以計吏治。山澤之賦。大府掌之。以待邦用。九州之川。浸山藪。職方掌收天下之

圖而諸侯無所隸焉。至於伯禽侯于東魯。而錫之山川。乃天子之加賜。是固異恩。而非可以例觀也。人謂周制山林川澤。有虞衡之官。為之厲禁。疑若專利於上。而無遺利在民矣。攷之山虞。令萬民時斬材。有期日。未嘗不與民共之。而有司特禁其不使戕賊而已。澤虞則使人守其財物。以時入于王府。則實為民守之。王官特以其賦入于王府。而推本先王領於王官之意。蓋使侯國不得以障管云爾。非不知與民共財也。周德既衰。凡王國所恃者。諸侯皆得專利之。齊幹山海之藏。晏子告之以山澤各有所守。不可為也。是猶知守先王之濩。至於桃林之塞。古函谷也。晉守之。郇瑕之地。古解池也。晉實有之。凡天子之塞邑。皆不領於王官。而惟私意是取。春秋之作。於鄭不系虎牢。於衛不系楚丘。其類非一。蓋所以別天下之重。慮侯國擅而兼之也。○予音與塞音賽。解音懈。

○迹人掌邦田之地政。為之厲禁而守之。註曰：田之地，若今苑也。

凡田獵者受命焉。註曰：命謂時與處也。○疏曰：受命者謂夏官主田獵者。○禁麇卯

者。與其毒矢射者。註曰：為其天物且害必多也。麇，麋鹿也。○疏曰：此謂四時常禁。○麇音迷。

○升人掌金玉錫石之地。而為之厲禁以守之。註曰：錫，錫也。○易彥

祥曰：天地之寶生於山澤。金玉錫石之貴饑不可食。寒不可衣。先王不盡以予民。設之官為厲禁以守之。非私之也。上以資邦用。下以使斯民之棄末厚本而已。○升音礦。鋤以忍反。予音與。

若以時取之。則物其地。圖而授之。註曰：物地，占其形色。知鹹淡也。授之，教取

者之○巡其禁令。註曰：行其處。禁明其令。

○角人掌以時徵齒角凡骨物。於山澤之農。以當邦賦之

政令。註曰：山澤出齒角骨物。大者犀象。其小者麋鹿。○陳及之曰：自此下。凡所謂山農澤農。蓋平時以射

田獵取絺綌及染草為業者。非此則不徵。○坡謂自此至掌蜃皆閭師山澤之貢也。言賦者。疏云：賦其總名是也。平地無它產。其農惟貢九穀而已。此農近山澤。有是骨物齒角。採而入官。雖不貢穀。以此當之。故云以當邦賦也。○以度量受之。以共財用。註曰：骨入漆浣者。受之以量其餘。以度量所中。○浣

戶翫反。度上如字。下待洛反。中丁丈反。

○羽人掌以時徵羽翮之政。于山澤之農。以當邦賦之政

令。註曰：翮羽本。○疏曰：此羽人所徵羽者。當入於鍾氏。染以為后之車飾。及旌旗之屬也。○凡受

羽十羽為審。百羽為搏。十搏為縛。註曰：審，搏縛羽數束名也。爾雅曰：一羽謂

之箴，十羽謂之縛，百羽謂之縛，其名音相近也。一羽有名，蓋失之矣。搏音篆，縛音袞，縛古本反。

○掌葛。掌以時徵絺綌之材于山農。凡葛征，徵草貢之材

于澤農，以當邦賦之政令。註曰：草貢出澤，蒞紵之屬，可緝績者。疏曰：絺綌之材，即

葛是也。又云：凡葛征者，總結之也。○以權度受之。註曰：以知輕重長短也。○墳，苦迥反。

○掌染草。掌以春秋斂染草之物。註曰：染草，茅蒐、橐蘆、家首、紫蒨之屬。○以

權量受之，以待時而頒之。註曰：權量，以知輕重多少。時，染夏之時。○蒐音搜，蒨音列。

○掌炭。掌灰物炭物之徵，令以時入之。註曰：灰炭皆山澤之農所出也。灰給

澣練炭之所共多。○以權量受之，以共邦之用。凡炭灰之事。

○掌茶。掌以時聚茶，以共喪事。註曰：共喪事者，以著物也。既夕禮曰：茵著用茶。○

徵野，疏材之物，以待邦事。凡畜聚之物。註曰：茶，茅、蒨、疏材之類也。因使

掌焉，徵者徵於山澤，入於委人。

○掌蜃。掌斂互物蜃物，以共闡墻之蜃。註曰：互物，蚌蛤之屬。闡，猶塞也。將井

楛，先塞下以蜃，禦濕也。鄭司農說以春秋傳曰：始用蜃炭，言儻天子也。○祭祀共蜃器之

蜃。註曰：飾祭器之屬也。鬯人職曰：凡四方山川用蜃器。春秋定十四年秋，天王使石尚來歸蜃，蜃之器以蜃

飾，因名焉。鄭司農云：蜃可以白器，令色白。○共白盛之蜃。註曰：盛猶成也。謂飾墻使白之蜃也。

今東萊用蛤謂之又灰  
云○盛音成又音釵

○囿人掌囿游之獸禁

註曰囿游囿之離宮小苑觀處也  
養獸以宴樂視之禁者其蕃衛也

鄭司農云囿游  
之獸游牧之獸

○牧百獸

註曰備養眾物也今掖庭有  
鳥獸自熊虎孔雀至於狐狸

鳧鶴  
備焉

祭祀喪紀賓客共其生獸死獸之物

吳氏曰生獸死獸之  
物獸人既共之而囿

人又共之蓋獸人共者田獵所  
獲也囿人共者苑囿所養也

○場人掌國之場圃而樹之果蓏珍異之物以時斂而藏

之註曰果棗李之屬蓏瓜瓠之屬珍異蒲桃枇杷之屬  
○疏曰場圃連言場圃同地耳春夏為圃秋冬為場

其場因圃而為之故并言之也○坡謂閭師任圃以樹  
事貢草木此場人又掌之者此官之斂國圃所樹也閭  
師之徵百  
姓所貢也

凡祭祀賓客共其果蓏享亦如之

疏曰享謂祭祀宗廟二  
灌後君迎牲納之於庭

時后夫人薦朝事之豆籩豆籩中有果蓏之  
物故云享亦如之若然上言祭祀餘祭祀也

○廩人掌九穀之數以待國之匪頒賜稍食

註曰匪讀  
為分分頒

謂委人之職諸委積也賜謂王所賜予給好用之式  
稍食祿廩○疏曰廩人掌米倉人掌穀今云九穀者以  
廩人雖專主米亦兼掌穀也天子有御廩單云廩則平  
常藏米之廩此不言御廩則廩中可以兼之矣○食音  
嗣予  
音與



以歲之上下數邦用。以知足否。以詔穀用。以治年之凶豐。  
數猶計也。詔詔告在上。用穀之濩。項平甫曰。以歲之升降。得穀之多少。計國之所用。多則足。少則否。乃詔在上。用穀之隆殺。以治年之凶豐。故年適豐。雖粒米狼戾。不侈於有餘。年適凶。雖饑饉薦臻。不苦於不足。則以有治之術也。○殺所賣反。下同。

凡萬民之食。食者。人四鬴。上也。人三鬴。中也。人二鬴。下也。

註曰。此皆謂一月食米也。六斗四升曰鬴。○疏曰。此謂給萬民糧食之濩。故云凡萬民之食。食者。謂民食國家糧食者。○若食不能人二鬴。則令邦移民就穀。詔王殺邦用。註曰。就穀。就都鄙之有者。殺猶減也。○鬴音輔。

凡邦有會同師役之事。則治其糧與其食。  
註曰。行道曰糧。謂糒也。止居曰

食。謂米也。○糒音備。

大祭祀則共其接盛。  
註曰。接讀為一扱。再祭之扱。扱以授於神倉者也。不以給小用。○疏曰。此即廩人兼掌御廩所藏藉田之收。以共祭祀之用者也。○接音扱。扱初洽

反盛音成。

○舍人掌平宮中之政。分其財守。以灋掌其出入。  
平。謂平其給米

之多少也。政。謂用穀之政也。財。即米也。喪大記云。納財朝一溢米。亦謂米為財。分其財守者。計其用穀之數。分送宮正內宰。使守而頒之也。出。謂米出於廩人。以出給入。謂其有空缺。則還入廩人。皆當以灋。不可虛也。

凡祭祀共簠簋實之陳之。簠內圓外方，簋內方外圓，皆受

梁，簋盛黍稷，祭祀言凡，則天地宗廟大次。小祭皆有黍稷。○食音嗣，下同。盛音成。

賓客亦如之。其其禮車米筥米芻禾。註曰：禮致饗餼之禮。○疏曰：亦如之者，亦

有簠簋實之陳之之事，言實之陳之，則據饗餼及饗食之時也。

喪紀共飯米熬穀。註曰：飯所以實口，不忍虛也。君用梁，大

者，錯于棺旁，所以感蚘蟣也。喪大記曰：熬，君四種八筐，大夫三種六筐，士二種四筐，加魚腊焉。○飯扶晚反。蚘

鼻夷反。蟣音孚。

以歲時縣種。種之種以共王后之春獻種。註曰：縣之者，欲

其種也。后獻其種，見內宰職。○縣音懸，種直反。種音陸。

掌米粟之出入，辨其物。米六米也，六米者九穀之中，黍稷

豆小麥三者無米，粟九穀也，辨其物別為書也。○歲終則會計其政。註曰：政用穀之多少。

○倉人掌粟入之藏。註曰：九穀盡藏焉，以粟為主。○辨九穀之物，以待

邦用。若穀不足，則止餘瀆用。有餘則藏之，以待凶而頒

之。註曰：止，猶殺也。殺餘瀆用，謂道路之委積，所以豐優賓客之屬。○殺所賣反。

凡國之大事，共道路之穀積，食飲之具。註曰：大事，謂喪戎。

○司祿闕。

○司稼掌巡邦野之稼而辨種稷之種周知其名與其所

宜地以為灋而縣于邑閭註曰周猶徧也徧知種所宜之地縣以示民後年種穀用

為灋也○疏曰巡邦野之稼者謂秋熟之時觀之

巡野觀稼以年之上下出斂灋註曰斂灋者豐年從正凶荒則損若今十傷二三實

除減半○疏曰此觀稼亦謂秋熟時

掌均萬民之食而調其急而平其興註曰均謂度其多少調稟其艱阨興所徵

賦○疏曰平其興者當各計什一而稅不得特多特少也○王氏曰後世倉廩之官知為國斂儲而已周公於

倉廩之下特設司稼周知地所宜種為耕灋以示民使穀之所出自倍巡行年之上下為斂灋以示吏使穀之

徵斂不頗又周其急平其興焉此所以異於後世也

○舂人掌共米物註曰米物言非一物

祭祀共其齋盛之米註曰齋盛謂黍稷稻粱之屬可盛以為簠簋實

賓客共其牢禮之米註曰謂可實筐筥

凡饗食共其食米註曰饗有食米則饗禮兼燕與食 ○掌凡米事

○饌人掌凡祭祀共盛註曰炊而共之○饌音熾

共王及后之六食註曰六食六穀之食

凡賓客共其簠簋之實註曰謂致殮饗 ○饗食亦如之

○稟人掌其外內朝宀食者之食。註曰外朝司寇斷獄弊訟之朝也今司徒府中

有百官朝會之殿云天子與丞相舊決大事焉是外朝之存者與內朝路門外之朝也宀食者謂留治文書若

今尚書之屬諸直上者。疏曰天子三朝路寢庭朝是圖宗人嘉事之朝大僕掌之又有路門外朝是常朝之

處司士掌之又有外朝在臯門內庫門外三槐九棘之朝朝士掌之。宀戎上聲

若饗耆老孤子士庶子共其食。註曰士庶子卿大夫之子弟宿衛王宮者

掌豢祭祀之犬。註曰養犬豕曰豢不於饌人言其共至尊雖其潘瀾羹餘不可褻也

坡謂豕宰總百官以治舉其要耳其僚屬庶尹皆經理王宮之政至於明遂生復性以寵綏斯民者未遑也故設司徒之職焉是職也任大而責重舉天王作君作師之事而致之于民乃順承天萬物資生故曰地官也凡

此七十八官之序或先或後各有攸理大司徒長官不待言矣教始於郊里故自小司徒至此長入職專主六

鄉而牧田牛田在鄉中者故封人牧人牛人克人四職次之亦以牲者祭事之重也鄉之政有二曰征役施舍

曰德行道藝載師至均人五職詳征役施舍之事也師氏至媒氏六職詳德行道藝之教也然則教養之道備

矣施之天下何以加茲故曰觀於鄉而知王道也王國面朝後市王門十二在六鄉之內十二關門則臨畿上

今次於鄉之下遂之上者市雖在國容五百里疆界中凡五十里之市皆在焉門關則連於市以達貨賄者關

市有譏用節為多故司市至掌節十三職相為一類以次於此遂人至里宰專及田野之制稼穡之緒與六鄉

互見為義旅師如鄉之閭師也稍人如鄉之縣師也委人土均如鄉之遺人均人也此鄉遂之制豈惟鄉遂與

鄉之封人載師縣師遂之稍人土均通公邑都鄙邦國之政皆舉之矣草人稻人教民以耕與諫救調媒諸官

道民以善類也。土訓之詔地圖、誦訓之道、方志與師保之詔、媿惡亦類也。若夫山林川澤賦貢之末者，而其財用國家於是有取資焉。故自山虞至場人，十有五職，又次之。冢宰所列九賦九貢之目，盡於此矣。賓祭之所取，軍旅喪紀之所共，膳羞祿廩，凡為九式用財者，將於是在。故廩人至橐人八職終焉。斯其先後本末，或以內外或以羣分，單舉以見義，互文以相足，錯其一則非倫類，分之為二者，未審其條貫之同歸也。或曰：司徒敷教也，而教職惟鄉官、師保等十數人耳，其間所指理者，養民之事居多焉。先儒疑為司空之錯簡，將無信然否也。是不然。夫先王之世，辨物居方，秀者為士，而樸者為農，下及工商，各有常居，皆有守瀆，使之父以此教其子，兄以此教其弟，習其耳目而定其心思，閑其道藝而世其家業，無非神道設教之深意。豈必東膠西序始名教哉。抑又聞之，孟子曰：無恒心而有恒心者，惟士為能。若民則無恒心，產因無恒心，苟無恒心，放僻邪侈，無不為己。故

制民之產，然後驅而之善，此所謂物畜然後有禮，不養則不可動者也。天下不由養而能教者，希矣。力能為長厚之行，而民者，冥也。左右曲成，君相不先，則士農工商生者不得其情，死者不盡其常，相與矍矍然喪其降衷，秉彝之心，其鈍頑無恥者，固已率而歸於乖戾悖逆，不可復制。即常性未移者，亦頽墮委靡，消沮而不復振，嗚呼！道之不行，從可知矣。司徒一篇，教養相侔，蓋聖人酌乎天理人情之安，措之天下，既竝舉而相成，著之為經，亦貫通而匪二，是乃盡倫盡制之道也。何疑其錯簡哉。然則司空所司之職者，何與竊疑周禮為書，委曲周詳，無不備者，獨至壇兆廟社之灋，井田長廣之方，附庸閒田所餘之多寡，山林川澤城郭宮室涂巷三分之乘除，天時有生，耕獲何以無失其序，地理有宜，高下何以無拂其性，山川沮澤，民居有度焉。興事任力，遠近有量焉。宮室之制，器皿之宜，舟車之用，凡數事者，雖畧見於諸官，皆未詳其規度。意司空之職，必如前所云者，而春秋

戰國之世，強凌弱，下替上，開阡陌，盡地力，相兼以力，相  
 侈以僭，司空一篇，必最其所深病，而急欲去其籍者也。  
 其失蓋已久矣。若夫竄綴紛紜，離散全經，區區之心，則病其援周公以從已也。

禮卷第十

終

禮記卷第十終

