

金史

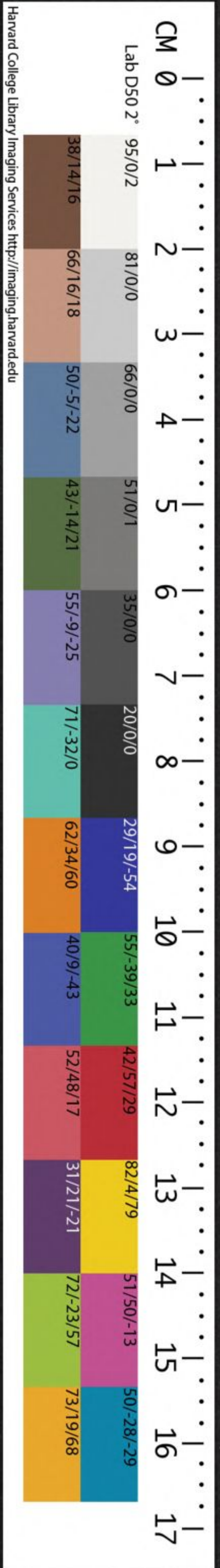
卷二十八之三十二



528

CHINESE - JAPANESE LIBRARY OF
HARVARD - YENCHING INSTITUTE
AT HARVARD UNIVERSITY
JUL 30 1936

IT 2455/21



卷第九

金史二十八

塔佛大學漢和
圖書館珍藏印

元問府儀同三司上柱國前中書右丞相監修國史

郡總裁臣脫脫修

禮一郊

金人之入汴也時宋承平日久典章禮樂粲然備具金人
既悉收其圖籍載其車輅法物儀仗而北時方事軍旅未
遑講也既而即會寧建宗社庶事草創皇統間熙宗巡幸
析津始乘金輅道儀衛陳鼓吹其觀聽赫然一新而宗社
朝會之禮亦次第舉行矣繼以海陵狼顧志欲併吞江南
乃命官修汴故宮繕宗廟社稷悉載宋故禮器以還外而

黷武內而縱欲其猷既失奚敢議禮樂哉世宗既興復收
嚮所遷宋故禮器以旋廼命官叅校唐宋故典沿革開詳
定所以議禮設詳校所以審樂統以宰相通學術者於一
事之宜適一物之節文既上聞而始彙次至明昌初書成
凡四百餘卷名曰金纂修雜錄凡事物名數支分派引珠
貫綦布井然有序炳然如丹又圖吉凶二儀鹵簿十三節
以備大葬小鹵簿九節以備郊廟而命尚書左右司春官
兵曹太常寺各掌一本其意至深遠也是時寓內阜安民
物小康而維持幾百年者實此乎基嗚呼禮之爲國也信
矣夫而况闕睢麟趾之化其流風遺思被於後世者爲何

如也宣宗南播疆宇日感旭日方升而燭火之燃蔡流弗
東而餘燼滅矣圖籍散逸既莫可尋而其宰相韓企先等
之所論列禮官張瑋與其子行簡所私著自公紀亦亡其
傳故書之存僅集禮若干卷其藏史館者又殘缺弗完姑
掇其郊社宗廟諸神祀朝覲會同等儀而爲書若夫鹵禮
則略焉蓋自熙宗海陵衛紹王之繼弑雖曰鹵簿十三節
以備大葬其行乎否耶蓋莫得而考也故宣孝之喪禮存
亦不復紀噫告朔餼羊雖孔子所不去而史之缺文則亦
慎之作禮志

南北郊金之郊祀本於其俗有拜天之禮其後太宗即位

乃告祀天地蓋設位而祭也天德以後始有南北郊之制
大定明昌其禮寔備南郊壇在豐宜門外當闕之巳地圓
壇三成成十二陛各按辰位壇墻三匝四面各三門齋宮
東北厨庫在南壇壇皆以赤土圻之北郊方丘在通玄門
外當闕之亥地方壇三成成爲子午卯酉四正陛方壇三
周四面亦二門朝日壇曰大明在施仁門外之東南當闕
之卯地門壇之制皆同方丘之月壇曰夜明在彰義門外
之西北當闕酉地掘地汙之爲壇其中常以冬至日合祀
昊天上帝皇地祇於園丘夏至日祭皇地祇於方丘春分
朝日於東郊秋分夕月於西郊大定十一年始郊命宰臣

議配饗之禮左丞石琚奏曰按禮記菑物本乎天人本乎
祖此所以祖配上帝也蓋配之者侑神作主也自外至者
無主不止故推祖考配天尊之也兩漢魏晉以來皆配以
一祖至唐高宗始以高祖太宗崇配垂拱初又加以高宗
遂有三祖同配之禮至宋亦嘗以三帝配後禮院上議以
爲對越天地神無二主由是止以太祖配臣謂冬至親郊
宜從古禮上曰唐宋以私親不合古不足爲法今止當以
太祖配又謂宰臣曰本國拜天之禮甚重今汝等言依古
制築壇亦宜我國家絀遼宋主据天下之正郊祀之禮豈
可不行乃以八月詔曰國莫大于祀祀莫大于天振古所

行舊章咸在仰惟太祖之基命詔我本朝之燕謀查有萬
邦于今五紀因時制作雖增飾于國容推本奉承猶未遑
于郊見况天休滋至而年穀屢豐敢不敷繹曠文明昭大
報取陽升之至日將親饗于圓壇嘉與臣工共圖熙事以
今年十一月十七日有事于南郊咨爾有司各揚乃職相
予肆祀固或不欽乃於前一日遍見祖宗告以郊祀之事
其日備法駕鹵簿躬詣郊壇行禮○儀注齋戒用唐制大
祀散齋四日致齋三日中祀散齋二日致齋一日天子親
祀省前期七日攝太尉誓亞終獻官親王陪祀皇族於宮
省皇族十五以上官雖不至七品者亦助祭受誓又誓曰

官於尚書省攝太尉南向司徒北向監察御史在西監禮
博士居東皆相向太常卿光祿卿在司徒後重行北向司
天監光祿丞太廟令丞大樂令丞太官令丞良醞令厚犧
令郊社丞司尊太祝奉禮郎協律郎諸執事官皆重行西
上北向禮直官以誓文授攝太尉乃誓曰維某年歲次某
甲某月某日某甲皇帝有事於南郊各揚其職其或不恭
國有常刑禮直官贊曰七品以下官皆退餘皆再拜退誓
於宮省之儀皆同於是皇帝散齋于別殿前致齋一日尚
舍設御坐於大安殿當中南向設東西房於御坐之側設
御幄於室內施簾於楹下享前三日陳設小次享前一日

設拜褥及皇帝版位皇帝飲福位及黃道壇褥自玉輅下
至升輿所及致齋之日通事舍人引文武五品以上官陪
位如式諸侍衛之官各服其器服並結珮俱詣閣奉迎上
丑二刻侍中板奏外辦皇帝服衮冕結珮乘輿出警蹕侍
衛如常儀皇帝即御座東向坐通事舍人承傳殿上下俱
拜訖西面贊各祗候一刻頃侍中跪奏臣某言請降就齋
俛伏興還侍位皇帝降座入室群官皆退諸執事官皆宿
於正寢治事如故不弔喪問疾不判刑殺文字不決罰
罪人不與撻惡事致齋日惟祀事則行餘悉禁已齋而闕
者通攝行事○陳設前祀五日儀鸞密舍陳設齋宮有司

設扈從侍衛次於宮東西又設陪祀親王次宮東稍南西
向北上宗室子孫位於其後又設司徒亞終獻行事執事
官次於壇南外壝門之西東向北上重行異位又設天名
房在壇南外壝門之東西向大禮使次於其後皆西向又
設席大屋於壇外西北駐車輅以備風雪祀前三日尚舍
設大次於東壝外門內道北南向又設小次於壇下卯陞
之北南向有司設饌幔於東壝中門之北南向設兵衛各
服其器服守衛壝門每門二人郊社令帥其屬埽除壇之
上下及壝之内外乃為燎位在南中壝東門之東壇之已
位又為瘞坎在中壝內戊位祀前二日大樂令帥其屬設

登歌之樂於壇上稍南北向玉磬在午陛之西金鐘在午陛之東祝一在鐘前稍北故一在磬前稍北東西相向歌工之次餘工各立於縣後琴瑟在前匏竹在後於壇下第一等上皆重行異位北向又設宮縣樂南壝外門之外八佾二舞表於樂前又設采茨樂於應天門前祀前一日奉禮即升設皇帝版位於壇上辰巳之間北向又設皇帝飲福位於其左稍却北向又帥禮直官設亞終獻位於卯陛之東北西向北上司徒位於卯陛之東道南西向禮部尚書太常卿光祿卿禮部侍郎位各次之太常丞光祿丞又次之又設大禮使位於小次之左少却西向又設分獻官

司天監讀冊中書侍郎位於中壝門道北西向郊社令廩犧令太官令良醞令位於其後又設郊社丞大祝奉禮郎以下諸執事官於其後皆西向重行異位又設從祀文武羣官一品至五品位於中壝門內道南西向皆重行立又設助奠祝史齋郎位於東壝門外道北西向又設陪祀皇族於道南西向六品至九品從祀羣官又於其南皆西向重行異位各依其品又設監察御史二員一員在午陛之西南一員在子陛之西北皆東向又設監禮博士二員一員在午陛之東南一員在子陛之東北皆西向又設太樂令位於樂簾之間稍東西向協律郎位於樂簾之西東向

又設奉禮郎於壇南稍東西向贊者次之司尊位於酌尊所俱北向又設牲牓於外壝東門之外西向饌牓於其北稍西南向牲牓之東牲位太史太祝各位於牲後俱西向又設禮部尚書太常卿光祿卿位於牲牓南稍北西向太常丞光祿丞太官令位於其後監祭御史監禮博士於禮部尚書位之西稍却北向廩犧令位在牲位西南北向又陳禮饌於饌牓之前案上未後三刻陳饌之時又設禮部尚書太常卿光祿卿位於案前稍東北上西向太常丞光祿丞太官令位於其後西向又設監祭御史監禮博士位於案前稍西北上東向又設異寶嘉瑞位於宮縣西北太

府少監位於寶後諸州歲貢位於宮縣東北戶部郎中位於其後天子八寶位於宮縣西南符寶郎八員各於寶後伐國毀寶位於宮縣東南少府少監位於其後又設大樂令位於宮縣之北稍東協律郎二在大樂令南東西相向司天監未後二刻同郊社令升設昊天上帝皇地祇神座於壇上北方南向地祇位在東稍却席皆以藁秸太祖配位座於東方西向席以蒲越五方帝日月神州地祇天皇大帝比極神座於壇上第一等席皆藁秸內官五十四座五神五官嶽鎮海瀆二十九座於壇第二等中官一百五十有八座崑崙崑崙山林川澤三十一座於壇上第三等外官

一百六座丘陵墳衍原隰三十座於內壝之內衆星三百六十座在內壝之外席皆以莞神座版各設於座首又設禮神王侯告絜畢權徹去壇上及第一等神位祀日前五刻重設奉禮郎同司尊及執事者設天地配位各左十有一籩右十有一豆但爲三行登三在籩豆間簋一簋一於登前簋在左籩在右各於神座前藉以席又設天地位太尊各一著尊各二犧尊各二山罍各二壇上東南隅配位著尊二犧尊二象尊二在天地位酒尊之東俱北向西上皆有坩加勺鬯爲酌尊所又天地位象尊各二壺尊各二山罍各四在壇下午陛之南北向西上配位壺尊二山罍

四在酉陛之北東向北上皆有坩設而不酌亦左以明水右以玄酒又設五方帝日月神州地祇天皇大帝北極第一等皆左八籩右八豆登在籩豆間簋一簋一在登前爵坩一在神座前第一等內官五十四座五神五官嶽鎮海瀆二十九座每座籩二豆二簋一簋一俎一爵坩一第三等中官一百五十八座崑崙山林川澤二十一座及內壝內外官一百六十座丘陵墳衍原隰三十座內壝外衆星三百六十座每位籩二豆二簋一簋一俎一爵一又設第一等每位太尊二著尊二皆有坩加勺第二等每陛山尊一第三等每位壺尊二內壝內外每辰概尊二皆加勺自

金史二十八
第二等已下皆用匏爵先洗拭訖置於尊所其尊所皆在
神位之左凡祭器皆藉以席籩豆各加巾蓋又設天地及
配位籩一豆一簋一盞一俎四及毛血豆各一并第一等
神位每位俎二於饌幔內又設皇帝洗位於卯陛下道北
南向盥洗在東爵洗在西西在東巾在西籩南肆實玉爵
坩又設亞終獻洗位在小次之東南向盥洗在東爵洗在
西加勺籩在西南肆加巾又設第一等分獻官盥洗爵洗
位及第二等分獻官盥洗位各於其辰陛道之左壘在洗
左籩在洗右俱內向執壘籩者位於其後太府監少府監
祀前一日未後一刻帥其屬升壇陳玉幣昊天上帝以次

璧蒼幣皇地祇以黃琮黃幣配位以蒼幣黃帝以黃琮青
帝以青珪赤帝以赤璋大明以青珪璧白帝以白琥黑帝
以玄璜北極以青珪壁天皇大帝以玄珪壁神州地祇以
玄色兩珪有邸皆置於匣五帝之幣各從其方色凡幣皆
陳於籩設訖俟告潔訖權徹去祀日重設祀日丑前五刻
禮部設祝冊神座之右皆藉以案太常卿明燈燎戶部郎
中設諸州歲貢於宮縣東北金爲前列玉帛次之餘爲從
列皆藉以席立於歲貢之後北向太府監少府監設異寶
嘉瑞於宮縣西北上瑞居前中下次之皆藉以席立於寶
後北向少府少監設伐國毀寶於宮縣東南皆藉以席立

於寶後北向符寶郎設八寶於宮縣西南各分立於寶南
皆北向司天監太府監少府監郊社令奉禮郎并設昊天
上帝皇地祇配位及壇上第一等神座又設玉幣各於其
位太祝取瘞玉加於幣以禮神之玉各置於神座前乃退
光祿卿帥其屬入寶祭器昊天上帝皇地祇配位每位籩
三行以右爲上形鹽在前魚鱸糗餌次之第二行榛實在前
前乾桃乾榛乾棗次之第三行乾菱在前乾芡乾栗鹿脯
次之豆三行以左爲上芹菹在前筍菹葵菹次之第二行
韭菹在前菁菹魚醢兔醢次之第三行豚胎在前醢醢醢
食鹿麇次之簠黍簋稷登皆大俎第一等壇上一十位每

位皆實籩三行以右爲上形鹽在前魚鱸次之第二行乾
榛在前桃棗次之第三行乾芡在前榛實鹿脯次之豆三
行以左爲上芹菹在前筍菹次之第二行菁菹在前韭菹
魚醢次之第三行豚胎在前醢醢次之鹿麇次之簠黍簋
稷登大俎第二第三等每位籩二鹿脯乾棗豆二鹿麇菁
菹俎羊一段內壝內內壝外每位籩鹿脯豆鹿麇俎羊一
段良醢令帥其屬入寶尊罍昊天上帝皇地祇大尊爲上
實以沚齊著尊次之實以醴齊犧尊次之實以盃齊象尊
次之實以醴齊壺尊次之實以沚齊山罍爲下實以三酒
配位著尊爲上實以沚齊犧尊次之實以醴齊象尊次之

實以盥齊盥尊次之實以醴齊山罍爲下實以三酒第一等每位大尊實以汎齊著尊實以醴齊第二等山尊實以醴齊第三等及內壝內蜃尊實以汎齊內壝外及衆星概尊實以三酒○省牲器祀前一日午後八刻去壇二百步禁止行人未後二刻郊社令丞帥其屬掃除壇之上下司尊奉禮郎帥執事者以祭器入設於位司天監設神位太府監少府監陳玉幣於篚未後三刻禮直官引廩犧令與諸太祝祝史以牲就位又禮直官贊者分引禮部尚書太常卿光祿卿禮部侍郎太常丞監祭御史監禮博士廩犧令太官令太官丞詣內壝東門外省牲位立定乃引禮部

尚書侍郎太常丞及監祭御史監禮博士升自卯階視濯滌執事者皆舉皋告潔俱畢降復位禮直官稍前曰告潔畢請省牲禮部尚書侍郎及太常卿丞稍前省牲訖退復位次引光祿卿丞巡牲一匝光祿卿退光祿丞西向折身曰備訖乃復位次引廩犧令巡牲一匝西向躬身曰充又引諸祝史巡牲一匝首一負西向躬身曰脂畢俱復位禮直官稍前曰請省饌乃引禮部尚書侍郎太常卿丞各還齋所餘官饌訖禮直官引禮部尚書侍郎太常卿丞各還齋所餘官廩犧令與諸太祝祝史以次牽牲詣厨授太官令丞次引光祿卿丞監祭監禮詣厨省鼎鑊視滌濯畢乃還齋所脯

後一刻太官令帥宰人以鸞刀割牲祝史各取毛血實以
豆置於饌幔遂烹牲祝史乃取瘞血貯於盤○奠玉幣祀
日丑前五刻亞終獻司徒已下應行事陪從羣官各服其
服就次司天監復設壇上及第一等神位太府監少府監
陳玉幣太常卿郊社令丞明燭燎光祿卿丞實籩豆簠簋
尊壘俟監祭監禮案視訖徹去巾蓋大樂令帥工人布於
宮縣之內文舞八佾立於縣前表後武舞八佾各為四佾
立於宮縣左右引舞執纛等在前三引登歌樂工由卯陛
而升各就其位歌擊彈者坐吹者立奉禮郎贊者先入就
位餘禮直官替者分引分獻官監祭御史監禮博士諸執
事及太祝祝史齋郎助奠執尊壘舉簠等官入自中壝東
門當壇南重行西上北向立定奉禮郎贊拜分獻官以下
皆再拜訖奉禮贊曰各就位贊者禮直官分引監祭御史
監禮博士按視壇之上下糾察不如儀者退復位禮直官
引司徒入就位西向立禮直官引博士博士引亞獻自東
壝偏門入就位西向立又禮直官引終獻於其位祀日
未明一刻通事舍人引侍中詣齋殿跪奏請中嚴俛伏興
又少頃乃跪奏外辦俟尚輦進輿乃跪奏稱具官某請
皇帝降座升輿皇帝至大次乃跪奏稱具官臣某請皇帝
降輿皇帝入次即位於大次外質明請次前跪奏請中嚴

少頃又奏外辦訖太常卿乃當次前跪稱具官臣某請皇帝行事俛伏興凡跪奏准此皇帝出次乃前導至中壝門殿中監進大圭太常卿奏請執大圭入自正門皇帝入小次位西向立太常卿乃與博士分左右立定乃奏有司謹具請行事降神六成樂止太常卿別一員乃升煙瘞血訖乃奏拜訖俟侍中升壇詣盥洗位至位奏請搢大圭盥手訖奏請悅手皇帝悅手訖奏請執大圭乃引至壇上殿中監進鎮圭乃奏請搢大圭執鎮圭皇帝執鎮圭詣昊天上帝神座前奏請跪奠鎮圭皇帝奠訖執大圭俛伏興侍中進玉幣乃奏請搢大圭跪奠玉幣訖乃奏請執人圭俛伏

興少退又奏請再拜詣皇地祇及配位奠鎮圭玉幣並如儀配位唯奏請奠鎮圭及幣並至幣畢皇帝還版位乃奏請還小次釋大圭皇帝入小次乃立於小次之南稍東以俟皇帝將奠配位之幣也贊者分引第一等分獻官詣盥洗位搢笏盥手悅手執笏各由其陛升唯不由午陛詣神前搢笏跪太祝以玉幣授之奠訖俛伏興再拜訖各由本陛降復位初分獻將降也禮直官引諸祝史齋郎應助奠者再拜祝史各奉毛血之豆入各由其陛升諸太祝迎取於壇上奠訖退立於尊所○進熟奠玉幣訖降還小次有司先陳牛鼎三羊鼎三豕鼎三魚鼎三各在鑊右太官令

丞帥進饌者詣厨以匕升牛羊豕魚自鑊各實於鼎牛羊豕皆肩臂臠胙正脊各一長脇二短脇二代脇一凡十一體牛豕皆三十斤羊十五斤魚十五頭一十五斤實訖罍之祝史二人以肩對舉一鼎牛鼎在前羊豕次之魚又次之有司執匕以從各陳於每位饌幔位從祀壇上第一等五方帝大明夜明天皇大帝神州地祇北極皆羊豕之體並同光祿御帥祝史齋郎太官令丞各以匕升牛羊豕魚於俎肩臂臠在上端胙胙在下端脊脇在中魚即橫置頭在尊位設去鼎罍光祿御丞同太官令丞實籩豆簠簋籩實以粉飡食豆實以糝食良簠實稻簋實梁俟皇帝還小次

樂止禮直官引司徒出詣饌幔所與薦籩豆簠簋俎齋郎各奉天地配位之饌司徒帥太官令以序入內壝正門樂作至壇下俟祝史進徹毛血豆降自卯陛以次出訖司徒與薦籩豆簠簋俎齋郎奉昊天上帝皇地祇之饌升自午陛太官令丞與薦籩豆簠簋俎齋郎奉配位及第一等神位之饌升自卯陛各位太祝迎於壇陛之道間於昊天上帝位司徒搢笏北向跪奉粉飡籩籩在糗餌之前糝食豆在醢醢之前簠左簋右皆在登前牛俎在豆前羊豕魚俎次之以右爲上司徒俛伏與奉饌者奉訖皆出笏就位一拜司徒次詣皇地祇奉薦並如上儀配位亦同司徒及奉夫

地配位饌者以次降太官令帥奉第一等神位之饌各於其位並如前儀俱畢樂止司徒太官令以下皆就位訖侍中升自卯陛立於昊天上帝酌尊所以俟太常卿乃當次前俛伏跪奏請皇帝詣盥洗位俛伏興皇帝出次殿中監進大圭乃奏請執大圭至盥洗位奏請搢大圭盥手皇帝盥手訖奏請悅手皇帝悅手訖奏請執大圭乃詣爵洗位至位奏請搢大圭受爵又奏請洗盥皇帝洗爵訖奏請拭爵皇帝拭爵訖奏請執大圭以爵授官皇帝詣昊天上帝酌尊所執爵良醞令舉爵侍中跪酌太尊之沚齊酌訖皇帝以爵授侍中皇帝乃詣昊天上帝神座前侍中進

爵乃奏請搢大圭跪執爵三祭酒訖奏請奠爵奠爵訖奏請執大圭俛伏興又奏請少退立俟中書侍郎讀冊文訖乃奏請再拜詣皇地祗位及配位並如上儀獻畢皇帝還版位乃奏請還小次釋大圭皇帝入小次太常卿立於小次東南禮直官引博士博士引亞獻詣盥洗位搢笏盥手悅手訖詣爵洗位搢笏洗爵拭爵訖以爵授執事者執笏升自卯陛詣昊天上帝酌尊所西向立執事者以爵授之乃搢笏執爵執尊者舉爵良醞令跪酌著尊之醴齊酌訖復以爵授執事者執笏詣昊天上帝神座前初亞獻至盥洗位文舞退武舞進樂作亞獻詣昊天上帝神座前搢笏

跪執事者以爵授之乃執爵三祭酒奠爵執笏俛伏興少
退再拜次詣皇地祇及配位並如上儀獻畢降復位禮直
官引博士博士引終獻詣盥洗位盥手洗爵升壇奠獻並
如上儀初終獻將升壇禮直官分引第一等分獻官詣盥
洗位搯笏盥手悅手執笏各由其陛唯不由午陛諸神位
酌尊所執事者以爵授之乃酌汎齊訖以爵授執事者共
詣神座前搯笏跪執事者以爵授之乃執爵三祭酒奠爵
執笏俛伏興少退再拜訖各引還本位初第一等分獻官
將升贊引引第二等第三等內壝內外衆星位分獻各詣
盥洗位搯笏盥手悅手酌酒奠拜並同上儀祝史齋郎以

次助奠訖各還本位諸太祝各進徹邊只各一少移故處
樂作卒徹樂止初終獻禮畢降復位太常卿乃當次前俛
伏跪奏請皇帝詣飲福位皇帝出次殿中監進大圭乃奏
請執爵三祭酒又奏請啐酒皇帝啐酒訖以爵授侍中乃
奏請受胙侍中再以爵酒進乃奏請受爵飲福皇帝飲福
訖奏請執大圭俛伏興又奏請再拜訖乃導還版位西向
立俟送神樂止乃奏請詣望燎位至位南向立俟火半柴
乃跪奏具官某言禮畢皇帝還大次出中壝門外奏請
釋大圭皇帝入大次初終獻禮畢司徒侍中太祝各升自
卯陛太祝持胙俎進戒天地配位前胙肉加於俎皆取前

脚第二節又以黍稷飯共置一盤奉詣司徒侍中後北向
立俟皇帝至飲福位太常卿奏請皇帝搢大圭啐酒訖司
徒乃進胙俎皇帝受胙訖奉禮郎贊曰賜胙贊者唱曰再
拜在位者皆再拜送神樂一成止皇帝既入大次更通天
冠絳紗袍升輿至齋宮乘金輅通事舍人引門下侍郎當
輅前跪奏稱具官臣某請車駕進發至侍臣上馬所乃跪
奏具官臣某請車駕少駐勅侍臣上馬侍中稱制可乃退
傳制稱侍臣上馬侍臣上馬畢乃跪奏稱具官臣某請勅
車右升千牛將軍升訖跪奏稱具官臣某請車駕進發車
駕動前中後三部鼓吹凡十二隊齊作應行禮陪從祀官
如儀訖擇日稱賀

先詣應天門奉迎再拜大樂令先詣應天門外準備奏樂
承安元年將郊禮官言禮神之玉當用具玉燔玉當用次
玉昔大定十一年天地之玉皆以次玉代之臣等疑其未
盡禮貴有恒不能繼者不敢以獻若燔真玉常祀用之恐
有時或闕及失禮制若從近代之典及本朝儀禮真玉禮
神次玉燔瘞於禮爲當近代郊自第二等升天皇大帝北
極於第一等前八位舊各有禮玉燔玉而此二位尚無之
按周禮典瑞云以圭璧祀日月星辰近代禮九宮書神大
火星位猶用周禮之說其天皇大帝北極二位固宜用禮

神之玉及燔玉也上命俱用真玉省臣又奏前時郊天地配位各用一犢五方帝日月神州天皇大帝北極十位皆大祀亦當用犢當時止以羊代第二等以下從祀神位則分割羊豕以獻竊意天地之祀豈豆尚多者以備陰陽之物鼎俎尚少者以人之烹薦無可以稱其德則普膺而已故天地日月星辰之位皆用一俎前時第一等神位偏用二俎似為不備今第一等神位亦當各用犢一餘位以羊豕分獻及朝享太廟則用犢十二上從之

志第九

志第十

金史二十九

元開府儀同三司上柱國前中書右丞相監修國史

都總裁臣脫脫修

禮二

方丘儀
高潔

朝日夕月

方丘儀齋戒祭前三日質明有司設三獻以下行事官位於尚書省初獻南面監祭御史位於西東向監禮博士位於東西向俱北上司徒亞終獻位於南北向次光祿卿太常卿次第一等分獻官司天監次第二等分獻官光祿丞郊社令大樂令良醞令廩犧令司尊彝次內壝內外分獻官太祝官奉禮郎協律郎諸執事官就位立定次禮直官

引初獻就位初獻讀誓曰今年五月幾日夏至祭皇地祇於方丘所有攝官各揚其職其或不敬國有常刑讀畢禮直官贊七品以下官先退餘官對拜訖退散齋二日宿於正寢治事如故齋禁並如郊祀守壝門兵衛與大樂工人俱清齋一宿行禮官前期習儀於祠所陳設祭前三日所司設三獻官以下行事執事官次於外壝東門之外道南北向西上隨地之宜又設饌幕於內壝東門之外道北南向祭前二日所司設兵衛各服其服守衛壝門每明二人大樂令帥其屬設登歌之樂於壇上如郊祀郊社令帥其屬掃除壇之上下爲瘞坎在內壝外之壬地祭前一日司

天監郊社令各服其服帥其屬甸升設皇地祇神座於壇上北方南向席以藁秸又設配位神座於東方西向席以蒲越又設神州地祇神座於壇之第一等東南方席以藁秸又設五神五官嶽鎮海瀆二十九座於第四等階之間各依方位又設崑崙山林川澤二十一座於內壝之內又設丘陵壻衍原隰二十座於內壝外席皆以莞又設神位版各於坐首子陛之西水神玄冥北嶽北鎮北海北瀆於壇之第二等北山北林北川北澤於內壝內北丘北陵北壻北衍北原北隰於內壝外皆各爲一列以東爲上卯陛之北木神勾芒東嶽長白山東鎮東海東瀆於壇之第二等

東山東林東川東澤於內壝內東丘東陵東墳東衍東原
東隰於內壝外皆各爲一系列以南爲上午陛之東神州地
祇於壇之第一等火神祝融南嶽南鎮南海南瀆於壇之
第二等南山南林南川南澤於內壝內南丘南陵南墳南
衍南原南隰於內壝外皆各爲一系列以西爲上午陛之西
土神后土中嶽中鎮於壇之第二等中山中林中川中澤
於內壝內中丘中陵中墳中行中原中隰於內壝外皆各
爲一系列以南爲上午陛之南金神蓐收西嶽西鎮西海西
瀆於壇之第二等崑崙西山西林西川西澤於內壝內西
丘西陵西墳西衍西原西隰於內壝外皆各爲一系列以北

爲上其皇地祇及配位神州地祇之坐并禮神之玉設訖
俟告潔畢權徹祭日早重設其第二等以下神座設定不
收奉禮郎禮直官又設三獻官位於卯陛之東稍北西向
司徒位於卯陛之東道南西向太常卿光祿卿次之第一
等分獻官司天監位於其東光祿丞郊社令太官令廩犧
令位又在其東每等異位重行俱西向北上又設太祝奉
禮郎及諸執事位於內壝東門外道南每等異位重行俱
西向北上設監祭御史二位一於壇下午陛之西南一於
子陛之西北俱東向設監禮博士二位一於壇下午陛之
東南一於子陛之東北俱西向奉禮郎位於壇之東南西

向協律郎位於樂簾西北東向大樂令位於樂簾之間西
向司尊彝位於酌尊所俱北向設望瘞位坎之南北向又
設牲榜位於內壝東門之外西向太祝祝史各位於牲後
俱西向設省饌位於牲西太常卿光祿卿太官令位於牲
北南向西上監祭監禮位在太常卿之西稍却西上廩犧
令位於牲西南北向又陳禮饌於內壝東門之外道北南
向設省饌位於禮饌之南太常卿光祿卿太官令位在東
西向監祭監禮位在西東向俱北上設祝版於神位之右
司尊及奉禮郎帥其屬設玉幣篚於酌尊所次及籩豆之
位正配位各左有十一籩六豆俱為三行登三在

籩豆間鉶三在登前盥一盥一各在鉶前又設尊壘之位
皇地祇太尊二著尊二犧尊二山壘二在壇上東南隅配
位著尊二犧尊二象尊二山壘二在正位酒尊之東俱北
向西上皆有玷加勺畧為酌尊所又設皇地祇位象尊二
壘尊二山壘四在壇下正位之西配位犧尊二壘尊二山
壘四在酉陞之北東向北上皆有玷加畧設而不酌神州
地祇位左八籩右八豆登一在籩豆間盥一盥一在登前
爵玷一在神座前又設第二等諸神位每位籩二豆二簋
一盥一俎一爵玷一內壝之內外諸神每位籩一豆一簋
一盥一俎一爵玷一陳列皆與上同又設神州地祇太尊

二著尊二皆有玷第二等諸神每方山尊二內壝內外每
方蚤尊二內壝內外每方概尊二皆加勺幕又設正配位
盪一豆一簋一盞一俎三及毛血豆一并神州地祇位俎
一各於饌幕內又設二洗於壇下邪陛之東北向盥洗在
東爵洗在西並有壘加勺篚在洗西南肆實以巾爵洗之
篚實以匏爵加玷又設第一分獻官盥洗爵洗位第二等
以下分獻官盥洗位各於其方道之左壘在洗左篚在洗
右俱內向執爵篚者各於其後祭日丑前五刻司天監郊
社令帥其屬升設皇地祇及配位神座於壇上設神州地
祇坐於第一等又設玉幣皇地祇玉以黃琮神州地祇玉

以兩圭有邸皆置於匣正配位幣並以黃色神州地祇幣
以玄色五神五官嶽鎮海瀆之幣各從其方色皆陳於篚
太祝取瘞玉加於幣以禮神之玉各置於神座前光祿卿
帥其屬入實正配位盪一豆盪三行以右為上豆三行以左
為上其實並如郊祀登實以大羨銅實以和羨又設從祭
第一等神州地祇之饌盪三行以右為上豆三行以左為
上其實並如郊祀登實以大羨簋實以稷簋實以黍第二
等每位左二盪栗在前鹿脯次之右二豆菁菹在前鹿鬻
次之簋實以稷簋實以黍俎一羊一豕內壝內外每位左
盪一鹿脯右豆一鹿鬻簋稷簋黍俎以羊良醢令帥其屬

入實酒尊皇地祇太尊爲上實以汎齊著尊次之實以醴
齊犧尊次之實以盎齊象尊次之實以醍齊壺尊次之實
以沈齊山壘爲下實以三酒配位著尊爲上實以汎齊犧
尊次之實以醴齊象尊次之實以盎齊壺尊次之實以醍
齊山壘爲下實以三酒皆左實明水右實玄酒皆尚醞代
次實從祭第一等神州地祇酒尊太尊爲上實以汎齊著
尊次之實以醴齊第二等山尊實以醍齊內壘內鬯尊實
以汎齊內壘外概尊實以三酒以上尊皆左以明水右以
玄酒皆尚醞代之太常卿設燭於神座前省牲器祭前一
日午後八刻去壇二百步禁止行者未後二刻郊社令帥

其屬掃除壇之上下司尊與奉禮郎帥執事者以祭器入
設於位郊社令陳玉幣於籩未後三刻廩犧令與諸太祝
祝史以牲就省位禮直官贊者分引太常卿光祿卿丞監
禮祭太官令等詣內壘東門外省牲位其視條濯告潔省
牲饌並同郊祀俱畢廩犧令諸太祝祝史以次牽牲詣厨
授太官令次引光祿卿以下詣厨省鼎鑊視滌既乃還齋
所晡後一刻太官令帥宰人以鸞刀割牲祝史各取毛血
膏以豆置於饌幔遂烹牲又祝史取瘞血貯於盤奠玉幣
祭日丑前五刻獻官以下行事官各服其服有司設神位
版陳玉幣實籩豆簋尊壘俟監祭監禮按視壇之上下

乃徹去蓋幕大樂令帥工人及奉禮郎贊者先入禮直官
贊者分引分獻官以下監祭監禮諸大祝祝史齋郎與執
事者入自南壝東門當壇南重行北向西上立定奉禮郎
贊拜獻官以下皆再拜訖以次分引各就壇陞上下位
引監祭監祔投視壇之上下訖退復位禮直官分引三獻
官以下行事官俱入就位行禮官皆自南壝東門入禮直
官進立初獻之左白曰有司謹具請行事退復位協律郎
高舉笏執麾者舉麾俛伏興工鼓祝樂作坤寧之曲八成
偃麾戛鼓樂止俟太常卿瘞血訖奉禮郎贊拜在位者皆
再拜又贊諸執事者各就位禮直官引諸執事各就其位

俟太祝跪取玉幣於篚立於尊所諸位大祝亦各取玉幣
立於尊所禮直官引初獻詣盥洗位樂作肅寧之曲至位
北向立樂止搢笏盥手帨手執笏詣壇樂作肅寧之曲凡
初獻升降皆作肅寧之曲升自卯階至壇樂止詣皇地祇
神座前北向立樂作靜寧之曲搢笏跪太祝加玉於幣西
向跪以授初獻初獻受玉幣直訖執笏俛伏興再拜訖樂
止次詣配位神座前東向立樂作億寧之曲直幣如上儀
樂止降自卯陞樂作復位樂止初獻將奠配位之幣贊者
引第一等分獻官詣盥洗位搢笏盥手帨手執笏由卯陞
詣神州地祇神座前搢笏跪太祝以玉幣授分獻官分獻

官受玉幣直訖執笏俛伏與再拜訖退初第一分獻官將
升贊者引第二分獻官詣盥洗位盥手悅手執笏各由其
陛升唯不由午陛詣於首位神座奠幣如上儀餘以次祝
史齋郎助奠訖各引還位初獻奠幣將畢祝史奉毛血豆
各由午陛升詣太祝迎於壇上進奠於正配位神座前太
祝與祝史俱退立於尊所進熟初獻既升奠玉幣有司先
陳牛鼎二羊鼎二豕鼎二於神厨各在鑊右太官帥進饌
者詣厨以七升牛羊豕自鑊實於各鼎牛羊豕各肩臂臠
肫脰正脊一橫脊一長脇一短脇一代脇一背二骨一並
肱之祝史以侑各對舉鼎有司執匕以從陳於饌幔內從

祀之俎實以羊更陳於饌幔內光祿卿實以籩豆簠簋豆
實以粉飿豆實以糝食簠實以稷簋實以黍實訖去鼎之
侑幕七加於鼎太官令以七升牛羊豕載於俎肩臂臠在
上端肫脰在下端脊脅在中俟初獻還位樂止禮直官引
司徒出詣饌所同薦籩豆簠簋豆俎齊郎各奉皇地祗配位
之饌升自卯陛諸太祝各迎於壇上司徒詣皇地祗神座
前摺笏奉籩豆簠簋豆次奉俎比向跪奠訖執笏俛伏與設
籩於糗餌之前豆於醢醢之前簠簋在登前俎右籩前次
於卯陛奉配位之饌東向跪奠於神座前並如上儀各降
自卯陛還位太官令又同齋郎奉神州地祗之饌升自卯

陸太祝迎於壇陸之道間奠於神座前左簋前訖樂止太
 官令進饌者降自卯陛還位禮直官引初獻官詣盥洗位
 樂作至位樂止北向立搯笏盥手執笏詣爵洗位至
 位北向立搯笏洗爵拭爵以授執事者執笏詣壇樂作升
 自卯陛至壇上樂止詣皇地祇酌尊所西向立執事者以
 爵授初獻初獻搯笏執爵司尊舉冪良醞令跪酌太尊之
 沉齊酌訖初獻以爵授執事者執笏詣皇地祇神座前北
 向立搯笏跪執事者以爵授初獻初獻執爵三祭酒於茅
 苴奠爵三獻奠爵皆執事者受以興執笏俛伏興少退跪樂止舉祝官
 跪對舉祝版讀祝太祝東向跪讀祝訖俛伏興舉祝奠版

於案再拜興次詣配位酌尊所執事者以爵授初獻搯笏
 執爵司尊舉冪良醞令跪酌者尊之沉齊樂作大簇宮保
 寧之曲初獻以爵授執事者執笏詣配位神座前東向立
 搯笏跪執事者以爵授初獻初獻執爵三奠酒於茅苴奠
 爵執笏俛伏興少退跪樂止讀祝訖樂作就拜興拜興降
 自卯陛讀祝舉祝俱從樂作復位樂止次引亞獻詣盥洗
 位北向立搯笏盥手執笏詣爵洗位北向立搯笏洗
 爵拭爵授執事者執笏升自卯陛詣皇地祇酌尊所西向
 立執事者以爵授亞獻亞獻搯笏執爵司尊舉冪良醞令
 酌者尊之醴齊酌訖以爵授執事者執笏詣皇地祇神座

前北向立搢笏跪執事以爵授亞獻亞獻執爵三祭酒於
茅苴奠爵執笏俛伏興少退再拜次詣配位酌獻如上儀
唯酌犧尊爲異樂止降復位次引終獻詣盥洗位盥手悅
手洗爵拭爵以爵授執事者升壇正位酌犧尊之盥齊配
位酌象尊之醴齊奠獻並如亞獻之儀禮畢降復位次初終
獻將升贊者引第一等分獻官詣盥洗位搢笏盥手悅手
洗爵拭爵以爵授執事者執笏詣神州地祇酌尊所搢笏
執事者以爵授獻官獻官執爵執事者酌太尊之汎齊酌
訖以爵授執事者進詣神座前搢笏跪執事者以爵授獻
官獻官執爵三祭酒於茅苴奠爵俛伏興少退跪再拜訖

還位初第一等分獻官將升贊者引第二等分獻官詣
盥洗位搢笏盥手悅手執笏詣酌尊所執事以爵授分獻
官酌以授執事者進詣首位酌神座前奠獻並如上儀祝史
齋郎以次助奠訖各引還位酌獻俱畢諸太祝進徹籩豆
籩豆各一少移故處樂作豐寧之曲卒徹樂止奉禮官贊
曰賜賚衆官再拜樂作一成止初送神樂止引初獻官詣
望燎位樂作大簇宮肅寧之曲至位南向立樂止初在位
官將拜諸太祝祝史各奉篚進詣神座前五幣從祭神州
地祇以下並以俎載牲體并取黍稷飯爵酒各由其陞降
壇北諸壘坎實於坎中又以從祭之位禮幣皆從燎禮直

官曰可瘞東西六行真十半坎禮直官贊禮畢引初獻出
禮官贊者各引祭官及監祭監禮太祝以下俱復壇南北
向立定奉禮郎贊曰再拜監祭以下皆再拜訖奉禮以下
及工人以次出光祿卿以昨奉進監祭監禮展視其祝版
燔於齋坊

朝日夕月儀齋戒陳設省牲器奠玉幣進熟其節並如大
祀之儀朝日玉用青磬夕月用白璧幣皆如玉之色牲各
用羊一豕一有司攝三獻司徒行事其親行朝日金初用
本國禮天會四年正月始朝日于乾元殿而後受賀天眷
二年定期望朝日儀皇帝服靴袍百官常服有司設爐案

御禔位于所御殿前陞上設百官禔位于殿門外北

宣徽使奏道皇帝至位南向再拜上香又再拜各門皆禮
應贊殿門外臣僚陪拜如常儀大定二年以無典故罷十
五年言事者謂今正旦并萬春節宜令有司定拜日之禮
有司援據漢唐春分朝日升煙奠玉如園丘之儀又按唐
開元禮南向設大明神位天子北向皆無南向拜日之制
今已奉勅以月朔拜日宜遵古制殿前東向拜詔姑從南
向其日先引臣僚於殿門外立陪位立殿前班露臺左右
皇帝於露臺香案拜如上儀十八年上拜日於仁政殿始
行東向之禮皇帝出殿東向設位宣徽贊拜皇帝再拜上

香訖又再拜臣僚並陪拜依班次起居如常儀
高禩明昌六年章宗未有子尚書省臣奏行高禩之祀乃
築壇於景風門外東南端當闕之外辰地與圜丘東西相
望壇如北郊之制歲以春分日祀青帝伏羲氏女媧氏凡
三位壇上南向西上姜嫄間秋位於壇之第二層東向北
上前一日未三刻布神位有牲器陳御弓矢弓鞬於上下
神位之右其齋戒奠玉幣進孰皆如大祀儀青帝幣玉皆
用青餘皆無玉每位牲用豕十一豕一有司攝三獻司徒行
事禮畢進胙倍於他祀之內進胙官佩弓矢弓鞬以進上
命后妃嬪御皆執弓矢東向而射廼命以次飲福享胙

志第十

志第十一

金史三十

元開府儀同三司上柱國前中書右丞相監修國史

都總裁臣朕脫修

禮三宗廟

禘祫
時享儀

金初無宗廟天輔七年八月太祖葬上京宮城之西南建
寧神殿于陵上以時薦享自是諸京皆立廟惟在京師者
則曰太廟天會六年以宋二帝見太祖廟者是也或因遼
之故廟安置御容亦謂之廟天眷三年熙宗幸燕及受尊
號皆親享恭謝是也皇統三年初立太廟八年太廟成則
上京之廟也貞元初海陵遷燕乃增廣舊廟奉遷祖宗神

主于新都三年十一月丁卯奉安于太廟正隆中營建南
京宮室復立宗廟南渡因之其廟制史不載傳志雜記或
可槩見今附之汴京之廟在宮南馳道之東殿規一屋四
間限其北為神室其前為通廊東西二十六楹為間二十
有五每間為一室廟端各虛一間為夾室中二十三間為
十一室從西三間為一室為始祖廟祔德帝安帝獻祖昭
祖景祖祧主五餘皆兩間為一室或曰惟第二第三室兩
間餘止一間為一室總
十有七間世祖室祔肅宗穆宗室祔康宗餘皆無祔每室門一
牖一門在左牖在右皆南向石室之龕於各室之西壁東
向其世祖之龕六南向者五東向者一其二其三俱二龕

餘皆一室一龕總十八龕祭日出主於北墉下南向禘祫
則並出主始祖東向群主依昭穆南北相向東西序列室
戶外之通廊殿階二級列陛三前井亭二外作重垣四繚
南東西皆有門內垣之隅有樓南門五闔餘皆三中垣之
外東北冊寶殿也太常官一人季視其封緘謂之點寶內
垣之南曰大次東南為神庖廟門翼兩廡各二十有五楹
為齋郎執事之次西南垣外則廟署也神門列戟各二十
有四植以木鐻戟下以板為掌形畫二青龍下垂五色帶
長五尺享前一日則縣戟上祭畢藏之

室次大定十二年議建閔宗別廟禮官援晉惠懷唐中宗

後唐莊宗升祔故事若依此典武靈皇帝無嗣亦合升祔然中宗之祔始則爲虛室終則增至九室惠懷之祔乃遷豫章潁川二廟莊宗之祔乃祧懿祖一室今太廟之制除祧廟外爲七世十一室如當升祔武靈即須別祧一廟荀子曰有天下者事七世若旁容兄弟上毀祖考則天子有不得事七世者矣伏觀宗廟世次自睿宗上至始祖凡七世別無可祧之廟晉史云廟以容主爲限無拘常數東晉與唐皆用此制遂增至十一室康帝承統以兄弟爲一室故不遷遠廟而祔成帝唐以敬文武三宗同爲一代於太廟東間增置兩室定爲九代十一室今太廟已滿此數

用不拘常數之說增至十二室可也然朝制已定復議增展其事甚重又與睿宗皇帝祔室昭穆亦恐更改春秋之義不以親親害尊尊漢志云父子不並坐而孫可從王父若武靈升祔太廟增作十二室依春秋尊尊之典武靈當在十一室祔裕合食依孫從王父之典當在太宗之下而居昭位又當稱宗然前升祔睿宗已在第十一室累遇裕享睿宗在穆位與太宗昭位相對若更改祔室及昭穆序非有司所敢輕議宜取聖裁十九年四月帝祔閔宗遂增展太廟爲十二室二十九年世宗將祔廟有司言太廟十二室自始祖至熙宗雖係八世然世宗與熙宗爲兄弟不

相爲後用晉成帝故事止係七世若特升世宗顯宗即係
九世於是五月遂祧獻祖昭祖陸祔世宗明德皇后顯宗
于廟貞祐二年宣宗南遷廟社諸祀並委中都自抹撤盡
忠棄城南奔時謁之禮盡廢四年禮官言廟社國之大事
今主上駐蹕陪京列聖神主已遷于此宜重修太廟社稷
以奉歲時之祭按中都廟制自始祖至章宗凡十二室而
今廟室止十一若增建恐難卒成况時方多故禮宜從變
今擬權祔肅宗主世祖室如祖以下諸神主于隨室奉安
上用栗依唐制皇統九年所定也祔室旁及上下皆石門
東向以木爲闔扉以朱室中有禘奠主訖帝主居左西復以

黃羅帕后主居右覆以紅羅帕 黼屨以紙木爲筐兩足
如之屏狀覆以紅羅三幅鋪金斧五十四裏以紅絹覆於
屏上其半無文者垂於其後置北墉下南向前設几筵以
坐神主 五席各長五尺五寸濶二尺五寸筵粉純以
蘭爲席緣以紅羅以白繡蕙文及雲氣之狀復以紅絹裹
之每位二繖席書純以五色絨織青蒲爲之緣以紅羅書
藻文及雲氣狀亦以紅絹裹之每位二在筵上次席叢純
以輕筠爲之亦曰桃枝席緣以紅絹繡鐵色斧裏以紅絹
每位二在繖席上虎席二人者長同惟濶增一尺以虎皮
爲褥有繖以紅羅繡金色斧緣之又有小虎皮褥制同三

席時喧則用桃枝次席時寒則去桃枝加虎皮褥夏秋享則用桃枝次席二冬則去桃枝加小虎皮褥於纁席上臘冬則又添大虎皮褥二於纁上遷小虎皮褥二在大褥之上曲几三足直几二足各長尺五寸以丹漆之帝主前設曲几后設直几

禘祫大定十一年尚書省奏禘祫之儀曰禮緯三年一祫五年一禘唐開元中太常議禘祫之禮皆爲殷祭祫爲合食祖廟禘謂禘序尊卑申先君遺下之慈成群嗣奉親之孝自異常享有特行之祭不欲數數則黷不欲踈踈則忘是以王者法諸天道以制祀也

再閏天道大成宗廟法之再爲殷祭自周以後並用此禮自大定九年已行祫禮若議禘祭當於祫後十八月孟夏行禮詔以三年冬祫五年夏禘爲常禮又言海陵時每歲止以二月十月遣使兩享三年祫享按唐禮四時各以孟月享于太廟季冬文臘享歲凡五享若依海陵時歲止兩享非天子之禮宜從典禮歲五享從之享日並出神主前廊前列昭穆應圖功臣配享廟廷各配所事之廟以位次爲序以太子爲亞獻親王爲終獻或並用親王或以太尉爲亞獻光祿卿爲終獻其月則停時享儀闕

朝享儀大定十一年十一月郊祀前一日朝享太廟齋戒

如親郊享前三日太廟令帥其屬掃除廟之內外點檢司
於廟之前約度設兵衛旗幟尚舍於南神門之西設饌幔
十一南向以西爲上殿中監帥尚舍陳設大次殿又設小
次於阼階下稍南西向又設皇帝拜褥位殿上版位稍西
又設黃道褥於廟門之內外白玉輅至升輦之所又自大
次至東神門又設七祀位一於殿下橫街之北西街之西
東向配享功臣位於殿下道東橫街之南西向北上前二
日大樂令設宮縣之樂於庭中四方各設編鐘三編磬三
東方編鐘起北編磬間之東向西方編磬起北編鐘間之
西向南方編磬起西編鐘間之北方編鐘起西編磬間之

俱北向設特磬大鐘鐃鐘共十二於編縣之內各依神位
樹路鼓路鼓於北縣之內道之左右晉鼓一在其後稍南
植建鼓鞀鼓應鼓於四隅建鼓在中鞀鼓在左應鼓在右
置祝敔於縣內祝一在道東敔一在道西立舞表於鬱綴
之間設登歌之樂於殿上前楹間金鐘一在東玉磬一在
西俱北向祝一在金鐘北稍西敔一在玉磬北稍東搏拊
二一在祝北一在敔北東西相向琴瑟在前其匏竹者立
於階間重行北向諸工人各位於縣後前一日太廟令開
室奉禮郎帥其屬設神位於每室內北墉下各設黼展一
莞蓆一纁席一次席一紫綵厚褥一紫綵蒙褥一曲几一

直几一又設皇帝版位於殿東間門內西向又設飲福位於東序西向又設亞終獻位於殿下橫街之北稍東西向助祭親王宗室使相位在亞終獻之後助祭宗室位在橫街之南西向奉瓚官奉瓚盤官進爵酒官奉爵官等又在其南奉匱幣巾筐官位於其後七祀獻官位在奉爵官之南助奠讀祝奉鬯洗爵洗等官位於其後司尊彝官位在七祀獻官之南亞終獻司壘洗爵洗奉爵酒官等又在其南並西向北上大禮使位於西階之西稍南與亞終獻相對太尉司徒助祭宰相位在大禮使之南侍中執政官又在其南禮部尚書太常卿太僕卿光祿卿功臣獻官在西

舉冊光祿丞大常博士又在其西功臣助奠壘洗爵洗等官位於功臣獻官之後又設監祭御史位二於西階下俱東向北上奉禮郎太廟令太官令太祝官闈令祝史位於亞獻終獻奉爵酒官之南薦籩豆簠簋官薦俎齋郎又在太祝奉禮郎之南太廟丞太官丞各位於令後協律郎位二一於殿上前楹間一於宮縣之西北俱東向大樂令於登歌樂縣之北大司樂於宮縣之北良醞令於酌尊所俱北向又設助祭文武群官位於橫街之南東向北上又設光祿卿陳牲位於東神門外橫街之東西向以南為上設廩犧令位於牲西南北向諸太祝位於牲東各當牲後祝

史各陪其後俱西向設禮部尚書省牲位於牲前稍北又設御史位於禮部尚書之西俱南向禮部帥其屬設祝冊案於室戶外之右司尊彝帥其屬設尊彝之位於室戶之左每位尊彝一黃彝一犧尊二象尊二著尊二山壘二各加勺鬯坩爲酌尊又設瓚槃爵坩於篚置於始祖尊彝所又設壺尊二太尊二山壘四各有坩幕在殿下階間北向西上設而不酌七祀功臣每位設壺尊一於座之左皆加鬯坩於內酌尊加勺皆藉以席奉禮郎設祭器每位四簋在前四簋次之次以六甄次以六鉶籩豆爲後左十有二籩右十有二豆皆濯而陳之藉以席籩豆加以巾蓋於內

籩一豆一簋一盞一弁俎四設於每室饌幔內又設御洗二於東階之東又設亞終獻壘洗於東橫街下東南北向壘在洗東篚在洗西南肆實以巾又設亞終獻爵洗於壘洗之西壘在洗東篚在洗西南肆實以巾爵并坩執中壘巾篚各位於其後享日丑前五刻太常卿帥執事者設燭於神位前及戶外光祿卿帥其屬入實籩豆籩之實魚鱸糗餌粉食乾棗形鹽鹿脯榛實乾獮桃菱芡栗以序爲次豆之實芹菹笋菹葵菹菁菹韭菹醢食魚醢兔醢豚拍鹿鷄醢醢糝食以序爲次又鉶實以羹加芼滑登實以太羹簋實以稻梁簋實以黍稷梁在稻前稷在黍前良醢令入

實尊彝尊彝尊實以鬱鬯犧尊象尊著尊實以玄酒外
皆實以酒用香藥酒各加坩勺纂殿下之尊壘壘尊太尊山壘
內除山壘上尊實以玄酒外皆實以酒加纂坩太廟令帥
其屬設七祀功臣席得於其次每位各設莞席一碧綃褥
一又各設版位於其座前又篋也豆簠簋各二俎一每位次
各設壹尊二於神座之右北向玄酒在西良醞令以法酒
實尊如常加勺纂置爵於尊六加坩光祿卿實饌左二邊
栗在前鹿脯次之右二豆菁菹在前鹿鬯次之俎實以羊
熟簠簋實以黍稷太廟令又設七祀燎柴及開瘞坎於西
神門外之北太府監陳鼎寶書加瑞伐國之寶戶部陳諸州

歲貢金爲前列玉帛次之餘爲後皆於宮縣之北東西相
向各藉以席凡祀神之物當時所無者則以時物代之○
省牲器前一日未後廟所禁行人司尊彝奉禮郎及執事
者升自西階以俟少頃諸太祝與廩犧令以牲就位禮直
官贊者引禮部尚書光祿卿丞詣省牲位立定禮直官引
禮部尚書贊引者引御史入就西階升遍視滌濯訖執事
者皆舉幕曰潔俱降就省牲位禮直官稍前曰告潔畢請
省牲次引禮部尚書侍郎稍前省牲訖退復位次引光祿
卿丞出班巡牲一匝先祿丞西向日克曰備廩犧令帥諸
太祝巡牲一匝西向躬身曰膺禮直官稍前曰省牲畢請

就省饌位引禮部尚書以下各就位立定御史省饌具畢
禮直官贊省饌訖俱還齋所光祿卿丞及太祝廩犧令以
次牽牲詣厨授太官令禮直官引禮部尚書詣厨省鼎鑊
視濯漑訖還齋所脯後一刻太官令帥宰人執鸞刀割牲
祝史各取毛血每座共實一豆遂烹牲祝史洗肝於鬱鬯
又取肝膋每座共實一豆俱還饌所以鑿駕出宮前一日
有司設大駕鹵簿於應天門外尚輦進上輅於應天門內
南向其日質明侍臣直衛及道駕官於殿前左右分
班立俟通事舍人引侍中俛伏跪奏請出嚴皇帝服通天
冠絳紗袍少頃侍中奏外辦皇帝出齋王即御座羣官起

居訖尚輦進輿侍中奏請皇帝升輿皇帝乘輿侍衛警蹕
如常儀太僕卿先詣玉輅所攝衣而升正立執轡導駕官
前道蒼帝至應天門內玉輅所侍中進當輿前奏請皇帝
降輿升輅皇帝升輅太僕卿立授綬道駕官分左右步導
以重裘為上門下侍郎進當輅前奏請車駕進發奏訖俛伏
興退復位侍衛儀物止於應天門內車駕動稱警蹕至應
天門門下侍郎奏請車駕少駐勅侍臣上馬侍中奉旨退
稱曰制可門下侍郎退傳制稱侍臣上馬贊者承傳勅侍
臣上馬道駕官分左右前導門下侍郎奏請車駕進發車
駕動稱警蹕不鳴鼓吹將至太廟禮直官贊者各引享官

通事舍人分引從享羣官宗室子孫於廟門外立班奉迎
駕至廟門迴輅南向侍中於輅前奏稱侍中臣某言請皇
帝降輅步入廟門皇帝降輅導駕官前導皇帝步入廟門
稍東侍中奏請皇帝升輿尚輦奉輿侍衛如常儀皇帝乘
輿至大次侍中奏請皇帝降輿入就大次皇帝入就次簾
降繖扇侍衛如常儀太常卿太常博士各分立於大次左
右導駕官詣廟庭班位立俟○晨裸享日丑前五刻諸享
官及助祭官各服其服太廟令良醞令帥其屬入實尊壘
光祿卿太官令進饌者實籩豆簠簋並徹去蓋暴奉禮郎
贊者先入就位贊者引御史太廟令太祝官闈令祝史與
執事官等各自東僦門入就位未明二刻禮直官引太常
寺官屬并太祝官闈令并殿開始祖祫室太祝官闈令捧
出帝后神主設於座以次逐室神主各設於內黼案前置
定贊者引御史太廟令太祝祝史與太常官屬於
當階間重行北向立奉禮郎於殿上贊奉神主訖奉禮曰
再拜贊者承傳御史以下皆再拜訖各就位大樂令帥工
人二舞入就位禮直官贊者各引享官通事舍人分引助
祭文武羣官宗室入就位符寶郎奉寶陳於宮縣之北皇
帝入大次少頃侍中奏請中嚴皇帝服衮冕侍中奏外辦
太常卿俛伏跪奏稱太常卿臣某言請皇帝行事俛伏興

簾捲皇帝出次太常卿太常博士前導繖扇侍衛如常儀
大禮使後從至東神門外殿中監跪進鎮圭太常卿奏請
執圭皇帝執鎮圭繖扇伏衛停於門外近侍者從入協律
郎跪伏舉麾與二鼓祝官縣昌寧之樂作至阼階下偃麾
戛鼓樂止升自阼階登歌樂作左右侍從量人數升至版
位西向立樂止前導官分左右侍立太常卿前奏請再拜
皇帝再拜奉禮曰衆官再拜贊者承傳凡在位者皆再拜
奉禮又贊諸執事者各就位禮直官贊者分引執事者各
就殿上下之位太常卿奏請皇帝詣罍洗位登歌樂作至
阼階樂止降自阼階宮縣樂作至洗位樂止內侍跪取匱

與沃水又內侍跪取盤興承水太常卿奏請摺鎮圭皇帝
摺鎮圭盥手訖內侍跪取巾於篚興以進帨手訖奉瓚盥
官以瓚跪進皇帝受瓚內侍奉匱沃水又內侍跪奉槃承
水洗瓚訖內侍跪奉巾以進皇帝拭瓚訖內侍奠槃匱又
奠巾於篚奉瓚槃官以槃受瓚太常卿奏請執鎮圭前導
皇帝升殿宮縣樂作至阼階下樂止皇帝升自阼階登歌
樂作太常卿前導詣始祖位酌尊所樂止奉瓚槃官以瓚
涖鬯執尊者舉鬯侍中跪酌鬱鬯訖太常卿前導入詣始
祖室神位前北向立太常卿奏請摺鎮圭跪奉瓚槃官西
向跪以瓚授奉瓚官西向以瓚跪進太常卿奏請執瓚以

鬯裸地皇帝執瓚以鬯裸地訖以瓚授奉瓚繫官太常卿
 奏請執鎮圭俛伏與前導出戶外太常卿奏請再拜皇帝
 再拜太常卿前導詣次位並如上儀裸畢太常卿奏請還
 版位登歌樂作至版位西向立樂止太常卿奏請還小次
 前導皇帝行登歌樂作降自阼階登歌樂止宮縣樂作將
 至小次太常卿奏請釋鎮圭殿中監跪受鎮圭皇帝入小
 次簾降樂止少頃宮縣奏來寧之曲以黃鐘為宮大呂為
 角大簇為徵應鐘為羽作仁豐道洽之舞九成止黃鐘三
 奏大呂太簇應鐘各再奏送神通用來寧之曲初晨裸將
 畢祝史各奉毛血及肝管之豆先於南神門外齊郎奉爐

炭蕭蒿黍稷各立於肝管之後皇帝既晨裸畢至樂作八
 成皆入自正門升自太階諸太祝於階上各迎毛血肝管
 進奠於神座前祝史立於尊所齊郎奉爐置於室戶外之
 左其蕭蒿黍稷各置於爐炭下齊郎降自西階諸太祝各
 取肝燔於爐還尊所○進熟皇帝升裸太官令帥進饌者
 奉陳於南神門外諸饌幔內以西為上禮直官引司徒出
 詣饌所與薦俎齊郎奉俎并薦籩豆簠簋官奉籩豆簠簋
 禮直官太官令引以序入自正門宮縣豐寧之樂作徹豆
 至太階樂止祝史俱進徹毛血之豆降自西階以出饌并
 諸太祝迎於階上各設於神位前先薦牛次薦羊次薦豕

及魚禮直官引司徒以下降自西階復位諸太祝各取蕭
蒿黍稷擣於脂燎於爐炭訖還尊所贊者引舉冊官升自
西階詣始祖位之右進取祝冊置在版位之西置訖於祝
冊案近南立太常卿跪奏請請壘洗位簾捲出次官縣樂
作殿中監跪進鎮圭太常卿奏請執鎮圭前導詣壘洗位
樂止盥手洗爵並如晨裸之儀盥洗訖太常卿奏請執鎮
圭前導升殿官縣樂作至阼階下樂止升自阼階登歌樂
作太常卿前導詣始祖位尊彝所登歌樂作至尊彝所登
歌樂止官縣奏大元之樂文舞進奉爵官以爵泣尊執尊
者舉幕侍中跪酌犧尊之泛齊訖太常卿前導入詣始祖

室神位前北向立太常卿奏請搢鎮圭跪奉爵官以爵授
進爵酒官進爵酒官西向以爵跪進太常卿奏請執爵三
祭酒三祭酒於茅苴訖以爵授進爵酒官以爵授
奉爵官太常卿奏請執鎮圭與前導出戶外太常卿奏請
少立樂止舉冊官進舉祝冊中書侍郎搢笏跪讀祝舉祝
官舉冊苴訖先詣次位太常卿奏請再拜訖太常卿
前導詣次位行禮並如上儀酌獻畢太常卿前導還版位
登歌樂作至位西向立定樂止太常卿奏請還小次登歌
樂作降自阼階登歌樂止官縣樂作將至小次太常卿奏
請釋鎮圭殿中監跪受鎮圭入小次簾降樂止文舞退武

舞進宮縣奏蕭寧之樂作功成治定之舞舞者立定樂止
○皇帝酌獻訖將詣小次禮直官引博士引亞獻詣
盥洗位北向立搢圭盥手悅手執圭詣爵洗位北向立搢
圭洗爵拭爵以授執事者執卣升自西階詣始祖位尊彝
所西向立宮縣樂作執事者以爵授亞獻亞獻搢圭執爵
執尊者舉鬯太官酌象尊之醴齊訖詣始祖神位前搢
圭跪執事者以爵授亞獻亞獻執爵祭酒二祭酒於茅苴
奠爵執圭俛伏興少退再拜訖博士前道亞獻詣次位行
禮如如上儀禮畢樂止終獻除本服執笏外餘如亞獻之
儀七祀功臣獻官行禮畢太常卿跪奏請飲惟位簾捲出

次宮縣樂作殿中監跪進鎗圭太常卿奏請皇帝執鎮圭
前道至阼階下樂止升自阼階登歌樂作將至飲福位樂
止初皇帝既獻訖太祝分神位前三牲肉各取前脚第二
骨加於俎又以籩取黍稷飴共置一籩又酌上尊福酒合
置一尊又禮直官引司徒升自西階東行立於阼階上前
楹間北向皇帝既至飲福位西向立登歌福寧之樂作太
祝酌福酒於爵以奉侍中侍中受爵捧以立太常卿奏請
皇帝再拜訖奏請搢圭跪侍中以爵北向跪以進太常卿
奏請執爵三祭酒於沙池又奏請啐酒皇帝啐酒訖以爵
授侍中太常卿奏請受昨太祝以黍稷飴籩授司徒司徒

跪奉進皇帝受以授左右太祝又以胙肉俎跪授司徒司徒受俎訖跪進皇帝受以授左右禮直官引司徒退立侍中再以爵酒跪進太常卿奏請皇帝受爵飲福訖侍中受虛爵以興以授太祝太常卿奏請執圭俛伏興又奏請皇帝再拜再拜訖樂止太常卿前導皇帝還版位登歌樂作俟至位樂止太祝各進徹籩豆登歌豐寧之樂作卒徹樂止奉禮曰賜昨行事助祭官再拜替者承傳在位官皆再拜宮縣來寧之樂作一成止太常卿奏禮畢前導降自阼階登歌樂止宮縣樂作山門宮縣樂止繳扇仗衛如常儀太常卿奏請釋鎮圭殿中監跪受鎮圭皇帝還大次通事舍人禮直官替者各引享官宗室子孫及從享群官以次出及引導駕官東神門外大次前祇候前導如常儀替者引御史已下俱復執事位立定奉禮曰再拜皆再拜替者引工人舞人以次出大禮使帥諸禮官太廟令太祝宮闈令升納神主如常儀禮畢禮直官引大禮使已下降自西階至橫街再拜而退其祝冊藏於櫃七祀功臣分奠如祫享之儀

時享有司行事前期太常寺舉由禮部關學士院司天臺擇日以其日報太常寺前七日受誓戒於尚書省其日質明禮直官設位版於都堂之下依已定誓戒圖禮直官引

三獻官并應行事執事官等各就位立定贊揖在位官皆對揖訖禮直官以誓文奉初獻官初獻官搢笏讀誓文某月某日孟春薦享太廟各揚其職不恭其事國有常刑讀訖執笏七品以下官先退餘官對拜訖乃退散齋四日治事如故宿於正寢唯不弔喪問疾作樂判署刑殺文字決罰罪人及預穢惡致齋三日於本司唯享事得行其餘悉禁一日於享所已齋而闕者通攝行事前三日兵部量設兵衛列於廟之四門前一日禁斷行人儀鸞司設饌幔十

一所於南神門外西南向又設七祀司命戶二位於橫街之北道西東向又設群官齋宿次於廟門之東西舍前二

日大樂局設登歌之樂於殿上太廟令帥其屬掃除廟殿門之内外於室內鋪設神位於北墉下當戶南向設几於筵上又設三獻官拜褥位二一在室內學士院定撰祝文一在室外訖計會通進司請御署降付禮部置於祝案祠祭局濯漑祭器與尊彝訖鋪設如儀內太尊二山壘二在室犧尊五象尊五鷄彝一鳥彝一在室戶外之左爐炭稍前著尊二犧尊二在殿上象尊二壺尊六在下俱北向西上加幕皆設而不酌并設獻官盥洗位禮部設祝案於室戶外之右禮直官設位版并省牲位如式前一日諸太祝與廬犧令以牲就東神門外司尊彝與禮直官及執事皆入升自西

階以俟禮直官引太常卿替者引御史自西階升遍視滌
濯執尊者舉幕告潔訖引降就省牲位廩犧令少前曰請
省牲退復位太常卿省牲廩犧令及太祝巡牲告備皆如
郊社儀既畢太祝與廩犧令以次牽牲詣厨授太官令贊
者引光祿卿詣厨請省鼎鑊由視絛既替者引御史詣厨
省饌具訖與太常卿等各還齋所太官令帥宰人以鸞刀
割牲祝史各取毛血每室共實一豆又取肝管共實一豆
置饌所遂烹牲光祿卿帥其屬入實祭哭器良醞令入實尊
彝享曰質明百官各服其品服禮直官替者先引御史傳
士太廟令太官令諸太祝祝史司尊彝與執罍篚官等入

自南門當階間北面西上立定奉禮曰再拜替者承傳
再拜訖替者引太祝與宮闈令升自西階詣始祖室開
室太祝捧出帝王宮闈令捧出后主置於座帝王在西
后王在東贊
者引太祝與宮闈令降自西階俱復位奉禮曰再拜替者
承傳在位官皆再拜訖俱各就執事位大樂令帥工人入
禮直官替者引三獻官與百官俱自南東偏門入至廟
庭橫街上三獻官當中北向西上應行事執事官并百官
依品重行立奉禮曰拜替者承傳應北向在位官皆再拜
其先拜拜訖贊者引三獻官詣廟殿東階下西向位其餘
者不拜拜訖贊者引三獻官詣廟殿東階下西向位其餘
行事執事官與百官俱各就位訖禮官詣初獻官前稱請

行事協律郎跪俛伏與樂作禮直官引初獻詣盥洗位北
向立定樂止搢笏盥手悅手執笏詣爵洗位北向立搢笏
洗盥拭瓚以瓚受執事者執笏升殿樂作至始祖室尊者
所西向立樂止執事者以瓚奉初獻官獻官搢笏執瓚執
尊者舉冪太官令酌鬱鬯訖初獻以瓚授執事者執笏詣
始祖室神位前樂作北向立搢笏跪執事者以瓚授初獻
官初獻官執瓚以瓚裸地訖以瓚授執事者執笏俛伏與
出戶外北向再拜訖樂止每室行禮並如上儀禮直官引
初獻降復位初獻將升裸祝中各奉毛血肝管豆及齋郎
奉爐炭蕭蒿黍稷籩各於饌幔內以俟初獻晨裸訖以次

入自正門升自太階諸太祝皆迎毛血肝管豆於階上俱
入奠於神座前齋郎所奉爐炭蕭蒿籩皆置於室戶外之
左與祝史俱降自西階以出諸太祝取肝管洗於鬱鬯燔
於爐炭訖還尊所享曰有司設羊鼎十一豕鼎十一於神
厨各在鑊右初獻既升裸光祿卿帥齋郎詣厨以七升羊
於鑊實于一鼎肩臂肫脰正脊一橫脊一長脅一短脅
一代脅一皆二骨以並次升豕及羊實于一鼎每室羊豕
各一鼎皆設高冪齋郎對舉入鑊放饌幔前齋郎抽高委
于鼎右除冪光祿卿帥太官令以七升羊載于一俎肩臂
肫在上端脰脰在下端脊脅在中次升豕及羊各載于一

俎每室羊豕各一俎齋郎即以肩舉鼎先退置于神厨訖復還饌幔所禮直官引司徒出詣饌幔前立以俟光祿卿帥其屬實籩以粉食實豆以糝食實簋以梁實簠以稷俟初獻裸畢復位祝史俱進徹毛血之豆降自西階以出禮直官引司徒帥薦籩豆簋簠官奉俎齋郎各奉籩豆簋簠羊豕俎每室以序而進立於南神門之外以俟羊俎在前豕俎次之籩豆簋簠又次之入自正門樂作升自太階諸太祝迎引於階上樂止各設於神位前訖禮直官引司徒以下降自西階樂作復位樂止諸太祝各取蕭蒿黍稷搗於脂燔於爐炭還尊所禮直官引初獻詣罍洗位樂作至

位北向立樂止搯笏盥手悅手執笏詣爵洗位北向立搯笏洗爵拭爵以爵授執事者執笏升殿樂作詣始祖室酌尊所西向立樂止執事者以爵授初獻初獻搯笏執爵執事者舉罍太官令酌犧尊之泛齊訖次詣第二室酌尊所如上儀詣始祖神位前樂作北向立搯笏跪執事者以爵授初獻初獻執爵三祭酒於茅苴奠爵執笏俛伏興出室戶外北向立樂止替者引太祝詣室戶外東向搯笏跪讀祝祝文讀訖執笏與次詣第二室次詣每室行禮並如上儀初獻降階自樂作復位樂止禮直官次引亞獻詣盥洗位北向立搯笏盥手悅手執笏詣爵洗位北向立搯笏洗爵

拭爵以授執事官執笏升殿詣始祖酌尊所西向立執事
者以爵授亞獻亞獻搢笏執爵執尊者舉罍太官令酌象
尊之醴齊訖次詣第二室酌尊所如上儀詣始祖神位前
樂作北向立搢笏跪執事者以爵授亞獻亞獻執爵二祭
酒于茅苴奠爵執笏俛伏興出戶外北向再拜訖樂止次
詣每室行禮並如上儀降階樂作復位樂止禮直官次引
終獻詣盥洗及升殿行禮並如上儀獻之儀降復位次引太
祝徹籩豆少移故處樂作卒徹樂止俱復位禮直官曰賜胙贊
者承傳曰賜胙再拜在位者皆再拜禮直官引太祝官闈
令奉神主太祝搢笏納帝主於匱奉入柝室執笏退復位

次引宮衛令納后主於匱奉入柝室並如上儀退復位禮
直官贊者引行事執事官各就位奉禮曰再拜贊者承傳
應在位官皆再拜禮直官贊者引百官次出大樂令帥工
人次出太官令帥其屬繼體巽次引監祭御史詣殿監視
卒徹訖還齋所太廟令闈戶以降人常藏祝版於櫝光祿
以胙奉進監祭御史就位展視光祿卿望闈再拜乃退其
七祀夏竈中雷秋門厲冬行鋪設祭器入實酒饌俟終獻
將升獻獻官行禮并讀祝文并毋歲四孟月臘五享並如
上儀

禮志四

金史三十一

元開府儀同三司上柱國前中書右丞相監修國史

都總裁臣脫脫修

禮志四

奏告儀
皇后恭謝儀

皇帝恭謝儀
皇太子恭謝儀

薦新
功臣配享

陳設寶玉
雜儀

奏告儀皇帝即位加元服受尊號納后冊命巡狩征伐封
祀請謚營修廟籙凡國有大事皆告或一室或遍告及原
廟並一獻禮用祝幣皇統以後凡皇帝受尊號冊皇后太
子禘祫升祔奉安奉遷等事皆告郊祀則告配帝之室大
定十四年三月十七日詔更御名命左丞相良弼告天地

平章守道告太廟左丞石琚告昭德皇后廟禮部尚書張
景仁告社稷及遣官祭告五嶽前期二日太廟令掃除廟
內外設告官以下次所前一日行事官赴祀所清齋告曰
前三刻禮直官引太廟令帥其屬入殿開室戶掃除鋪筵
設几於北墉下如時享儀禮直官帥祀祭官陳幣篚於室
戶之左陳祝版於室戶之右案上及設香案祭器皆藉以
篚每位各左一籩實以鹿脯右一豆實以鹿藿犧尊一置
於坫加勺彘在殿上室戶之左北向實以酒每位一瓶設
燭於神位前又設盥爵洗位橫街之南稍東設告官褥位
於殿下東階之南西向餘官在其後稍南又設盥爵洗位於

西神門外之北告日未明禮直官引太廟令太祝官闈令
入當階間北面西上立定奉禮替再拜訖升自西階太祝
官闈令各入室出神主設於座如常儀次引告官入就位
禮直官稍前贊有司謹具請行事文贊再拜在位者拜訖
禮直官引告官就盥洗位盥手訖詣神位前搢笏跪三上
香執事者以幣授奉禮郎西向授告官告官受幣奠訖執
笏俛伏興退就戶外位再拜詣次位行禮如上儀訖降復
位少頃引告官再詣爵洗位讀祝舉祝官後從至位北向
立搢笏洗拭爵訖授執事者執笏升詣酒尊所西向立執
爵執尊者舉盥酌酒告官以授執事者詣神位前北向搢

笏跪執爵三祭酒執笏俛伏興退就戶外位北向立俟讀
祝文訖再拜詣次位行禮如上儀訖與讀祝官皆復位禮
直官贊曰再拜在位者皆再拜次引告官以下詣望燎位
執事者取幣帛祝版置於燎禮直官曰可燎半柴禮直官
贊禮畢告官以下退署令闔廟門瘞祝于坎貞元四年正
月上尊號前三日遣使奏告天地於常武殿拜天臺設禱
位昊天上帝居中皇地祇居西少却行一獻禮大定七年
正月十一日上尊號前三日命皇子判大興尹許王告天
地判宗正英王文告太廟於自來拜天處設昊天上帝位
當中南向皇地祇位次西少却並用坐褥位牌及香酒脯

饗等祝版三學士院撰告祝文書寫訖進請御署訖以付
禮部移文宣徽院并差控鶴官用案捍覆以黃羅帕隨所
差告官詣祀所前一日告官等就局所致齋一日告日質
明宣徽院太常寺鋪設供具如儀闔門舍人一員太常博
士一員引告官各服其服以次就位禮直官舍人稍前贊
有司謹具請行事贊者曰拜在位者皆再拜禮直官先引
執事官各就位舍人博士次引告官詣盥洗爵洗位北向
立搢笏盥手悅手洗爵拭爵執笏詣酒尊所搢笏執爵司
尊者舉爵酌酒告官以爵奉授奉爵酒官執笏詣昊天上
帝皇地祇神位前再拜每位三上香跪奠酒訖以爵授奉

爵官執笏俛伏興舉祝官跪舉讀訖俛伏興告官再拜告畢引告官以下降復位再拜訖詣望燎位燔祝版再拜半燎告官已下皆退

皇帝恭謝儀大定七年正月世宗受尊號禮畢恭謝前三日太廟令帥其屬洒掃廟庭之內外及陳設尚舍於廟南門之西設僎幔一十一室殿中監帥尚舍視大次殿又設皇帝版位於始祖神位前北向又設飲福位於版位西南少却又設隨室奠拜褥位於神座前大樂令設登歌於殿上宮縣於殿下又設皇太子位於阼階東南又設親王位於其南稍東宗室王使相位於其後又設太尉司徒以下

行事官位於殿西階之西東向每等異位又設文武群官位於橫階之南東西向又設御洗位於阼階之東又設太尉洗位於西階下橫階之南又設齋郎位於東班群官之後又設盥洗等官并奉禮替者大司樂協律郎大樂令等位各如禘享之儀又設尊彝祭器等於殿之上下如時享之儀前一日禮官御史帥其屬省牲視濯滌如常儀其日廣明禮官御史帥太廟官太祝官宮闈令出神主如時享儀有司列黃麾仗二千入於應天門外尚輦進金輅於應天門內午後三刻宣徽院奏請皇帝赴齋宿殿文武群官並齋宿於所司次日質明俟諸衛各勒所部屯門列仗導

駕官分左右侍立於殿階下並朝服通事舍人引侍中詣
齋殿俛伏跪稱臣其言請中嚴俛伏興凡侍中奏請在此
皇帝服通天冠絳紗袍以頃侍中奏外辦皇帝出齋殿即
御座群官起居訖侍中奏請升輦皇帝升輦以出侍衛警
蹕如常儀道駕官前導至應天門侍中奏請降輦升輅皇
帝升輅門下侍郎俛伏跪奏請車駕進發俛伏興凡門下
侍郎奏請往此車駕動警蹕如常儀至應天門外門下侍
郎奏請車駕少駐勅侍臣上馬侍中前承旨退稱曰制可
門下侍郎退傳制稱侍臣上馬通事舍人承傳勅侍臣上
馬道駕官分左右前導門下侍郎奏請車駕進發車駕動

稱警蹕不鳴鼓吹典贊儀引皇太子常服乘馬至廟中幕
次更服遠遊冠朱明衣執圭通事舍人文武群官並朝服於
廟門外班迎車駕至廟門侍中於輅前奏請降輅道駕官
步入廟門稍東侍中奏請升輦皇帝升輦繖扇侍衛如常
儀至大次侍中奏請降輦入就大次皇帝入大次通事舍
人分引文武群官由南神東西偏門入廟庭東西相向立
禮直官引太尉以下行事官詣橫街北向再拜訖禮直官
引太尉詣盥洗位搯笏盥手帨手執笏詣爵洗位北向立
搯笏洗瓚拭瓚以瓚授執事者執笏由西階升殿詣始祖
尊鼻所西向立執事者以瓚奉太尉太尉搯笏執瓚酌鬯

詣神位前以幣裸地訖以虛瓚授執事者執芻俛伏興出
戶外北向再拜訖次詣隨室並如上儀禮畢降自西階復
位禮直官引司徒出詣饌所引薦俎齋郎奉俎并薦籩豆
簠簋官奉籩豆簠簋及太官令以序入自正門宮縣樂作
至太階樂止諸太祝迎於階上各設於神座前先薦牛次
薦羊次薦豕訖禮直官引司徒口下降階復位典瓚儀引
皇太子通事舍人引親王由南神東偏門入詣褥位禮直
官引中書侍郎舉冊官等升自西階詣始祖室前東西立
通事舍人引侍中詣大次前奏請中嚴皇帝服衮冕少頃
侍中奏外辨侍中詣廟庭本位立皇帝將出大次禮儀使

與太常卿贊導凡禮儀使與太常卿贊導並博士前引俛
伏跪稱臣某贊導皇帝行禮俛伏興前導至東神門撤繖
扇近侍者從入殿中監跪進鎮圭禮儀使奏請執圭皇帝
執圭宮縣樂作奏請詣壘洗位至位樂止內侍跪取匱興
沃水又內侍跪取槃承水時寒預備溫水禮儀使奏請摺
鎮圭皇帝摺鎮圭盥手內侍跪取巾於篚興進皇帝洗手
訖奉爵官以爵跪進皇帝受爵內侍捧匱沃水又內侍跪
捧槃承水皇帝洗爵訖內侍跪奉巾以進皇帝拭爵訖內
侍匱槃匱又奠巾於篚奉爵官受爵禮儀使奏請執鎮圭
前導皇帝升殿左右侍從量人數升宮縣樂作皇帝至阼

階下樂止皇帝升自阼階登歌樂作禮儀使前導皇帝至
版位樂止奏請再拜奉禮郎贊皇太子已下在位群官皆
再拜替者承傳皆再拜禮儀使前導皇帝詣始祖尊爨所
樂作至尊所樂止奉爵官以爵涖尊執尊者舉爵侍中跪
酌犧尊之泛齊訖禮儀使導皇帝至版位再拜訖禮儀使
奏請詣始祖神位前褥位登歌樂作禮儀使奏請搢圭跪
奉爵官以爵授奉爵酒官以進禮儀使奏請執爵皇帝執
爵一奠酒訖以虛爵授奉爵酒官禮儀使奏請執圭興樂
止奉爵酒官以爵授奉爵官禮儀使奏請詣隨室並如上
儀禮直官先引司徒升自西階立於飲福位之側酌獻將

畢奉酢酌福酒太祝從司徒立於其側酌獻畢侍中亦立
於其側禮儀使奏請皇帝詣版位北向立登歌樂作至位
樂止中書侍郎跪讀冊訖舉冊官奠訖禮儀使奏請皇帝
再拜拜訖禮儀使奏請詣飲福位登歌樂作至位太祝酌
福酒於爵時寒預備溫酒以奉侍中侍中受爵奉以立禮
儀使奏請搢圭跪侍中以爵北向跪以進禮儀使奏請執
爵三祭酒禮儀使奏請飲福飲福訖以虛爵授侍中禮儀
使奏請受胙司徒跪以黍稷飴進皇帝受以授左右司
徒又跪以胙肉進皇帝受以授左右禮儀使請執圭興再
拜訖樂止禮儀使前導皇帝還版位登歌樂作至位樂止

太祝各進徹籩豆登歌樂作卒徹樂止奉禮曰賜胙贊皇
太子已下在位群官皆再拜贊者承傳皆再拜宮縣作一
成止禮儀使奏請皇帝再拜奉禮郎贊皇太子已下在位
官皆再拜拜訖禮儀使奏禮畢前導皇帝降階登歌樂
作至階下樂止宮縣作前導皇帝出東神門樂止織扇侍
衛如常儀禮儀使奏請釋主殿中監跪受鎮圭至大次轉
伏衛於還途如來儀禮官御史帥其屬納神主藏冊如儀
少頃通事舍人引侍中奏請中嚴皇帝服通天冠絳紗袍
少頃侍中奏外辦佾尚輦進輦侍中奏請降座升輦皇帝
升輦轂弱侍衛如常儀至南神門稍東侍中奏請降輦步

出廟門皇帝步出廟門至輅侍中奏請升輅皇帝升輅門
下侍郎奏請車駕少駐勅侍臣上馬侍臣前承旨退稱曰
制可門下侍郎退傳制稱侍臣上馬通事舍人承傳勅侍
臣上馬車駕還內鼓吹振作至應天門外百官班迎起居
宮縣奏采次之曲入應天門內侍中奏請降輅乘輦皇帝
降輅乘輦以入織扇侍衛警蹕如常儀皇帝入宮至致齋
殿侍中奏解嚴通事舍人承旨勅群臣各還次將士各還
本所

皇后恭謝儀皇后既受冊前一日齋戒於別殿以命婦應
從入廟者俱齋戒一日其日未明二刻有司陳設儀仗於

后車之左右以次排列外命婦先自太廟後門入內命婦
妃嬪已下俱詣殿庭起居訖宣徽使版奏中嚴少頃又奏
外辦首飾褱衣御肩輿取便路至車所內侍奏請降輿升
車既升車奏請進發車出元德東偏門內命婦妃嬪已下
自殿門外上車出左掖門出從至太廟門外儀仗止於門
外回車南向內侍奏請降車升輿后降車升輿就東神門
外帷次下簾內命婦妃嬪已下降車入就陪列位內侍引
外命婦詣帷次前起居訖並赴殿庭陪列位少頃宣徽使
詣帷次贊行朝謁之禮簾卷宣徽使前導詣殿庭階下西
向禪位立宣徽使贊再拜內外命婦皆再拜宣徽使前導

升東階詣始祖皇帝神位香案前禪位宣徽使奏請三上
香又奏再拜拜訖宣徽使前導次詣獻祖已下十室並如
上儀宣徽使奏禮畢導歸帷次宣徽使奏請解嚴內外命
婦還幕次少頃轉仗還內如來儀外命婦退內侍奏請御
輿出至車所奏請升車既升車奏請進發內命婦上車至
元德東偏門內侍奏請降車升輿后御輿取便路還內內
命婦從入冊禮畢百官上表稱賀并以牋賀中宮
皇太子恭謝儀其日質明東宮應從官各服朝服所司陳
鹵簿金輅於左掖門外皇太子服遠游冠朱明衣升輿以
出至金輅所降輿升輅左庶子已下夾侍三師三少乘馬

導從餘官亦皆乘馬以從東行由太廟西階轉至廟不鳴
銑吹至廟西偏門外降輅步進由東偏門入幄次改服袞
冕出次執圭自南神東偏門入宮宮并太常寺官皆從皇
太子入詣殿庭東階之東西向立典儀贊再拜訖升自西
階詣始祖神位前北向再拜訖以次詣逐室行禮並如上
儀訖降自西階復西向位俟典儀稱禮畢出東神北偏門
謁別廟如上儀訖歸幄次改服建游冠朱明衣出次步至
廟門外升輅過廟門鳴銑而行至左掖門外降輅升輿以
入將士各還木所後一日於東宮受群官賀如元正受賀
之儀

薦新天德二年命有司議薦新禮依典禮合用時物今太
常卿行禮正月鮪明昌間用牛魚無則鯉代二月鴈三月
韭以卵以葍四月薦冰五月苽蒲蓋以含桃六月彘肉小
麥仁七月嘗鷓鴣以黍蓋以瓜八月羞以茨以菱以栗九
月嘗粟與稷羞以棗以梨十月嘗麻與稻羞以兔十一月
羞以麇十二月羞以魚從之大定三年有司言每歲太廟
五享若復薦新似涉繁數擬遇時享之月以所薦物附於
邊豆薦之以合古者祭不欲數之義制可牛魚狀似鮪
鮪之類也

功臣配享明昌五年閏十月丙寅以儀同三司代國公歡
都銀青光祿大夫治訶特進劾者開府儀同三司益納儀

同三司按達配享世祖廟庭天德二年二月太廟祫享有
司擬上配享功臣詔以撒改辭不失斜也果幹魯阿思魁
忠東向配太祖位以粘哥宗翰幹里不宗望閣母婁室銀
朮可西向配太祖位大定三年十月祫享又以斜也幹魯
撒改習失阿思魁配享太祖宗望閣母宗翰婁室銀朮哥
配享太宗其後次序屢有更易八年上命圖畫功臣於太
祖廟有司第祖宗佐命之臣勲績之大小官資之崇卑以
次上聞乃定左廡開府金源郡王撒改皇伯太師右副元
帥宋王宗望開府金源郡王粘哥皇伯太師梁王宗弼開
府金源郡王婁室皇叔祖元帥左都監魯王閣母開府隋

國公阿剌合懣儀同三司少國公劉彥宗右丞相齊國簡
懿公韓企先特進宗人辭不失右廡太師秦王宗翰皇叔
祖遼王杲開府金源郡王習失開府金源郡王完顏希尹
大傅楚王宗雄開府前燕京留守金源郡王完顏銀朮哥
開府金源郡王完顏忠金源郡王完顏撒离喝特進宗人
幹魯古右丞相金源郡王紇石烈志寧十六年左廡遷梁
王宗弼於幹魯上十八年黜辭不失而次蒲家奴於阿剌
合懣下二十二年增皇伯太師遼王斜也撒改宗幹宗翰
宗望其下以次列至明昌四年次序始定東廊皇叔祖遼
智烈王斜也果皇伯太師遼忠烈王宗幹幹魯皇伯太師

右副元帥宋桓肅王訛魯補宗望開府儀同三司金源郡
毅武王習失開府儀同三司金源郡貞憲王完顏谷神希
尹太傅楚威敏王謀良虎宗雄開府儀同三司燕京留守
金源郡襄武王完顏銀木可開府儀同三司金源郡明毅
王完顏忠阿思魁金源郡莊襄王杲撒离喝特進宗人幹
里古莊翼特進完顏辭不失威敬大師尚書令淄忠烈王
徒單克寧大師尚書令南陽郡文康王張浩西廊開府儀
同三司金源郡忠毅王撒改大師秦桓忠王粘罕宗翰皇
伯大師梁忠烈王幹出宗弼開府儀同三司金源郡剛烈
王幹魯開府儀同三司金源郡莊義王完顏婁室皇叔祖

元帥左都監魯莊明王闍母開府儀同三司隋國剛憲公
阿鹵合懣開府儀同三司豫國襄毅公蒲家奴景開府儀
同三司交國英敏公劉彥宗右丞相齊國簡懿公韓企先
大保尚書令廣平郡襄簡王李石開府儀同三司右丞相
金源郡武定王紇石烈志寧開府儀同三司左丞相沂國
公僕散忠義儀同三司左丞相崇國公紇石烈良弼右丞
相莘國公石琚右丞相申國公唐括安禮開府儀同三司
平章政事徒單合喜參知政事宗叙每一朝為一列著為

寶子凡天子大祀則陳八寶及勝國寶於庭所以示守也

金克遼宋所得寶玉及本朝所製今并載焉獲於遼者玉
寶四金寶二玉寶通天萬歲之璽一受天明命惟德乃昌
之寶一皆方寸嗣聖寶一御封不辨印文寶一金寶御前之
寶一書詔之寶一二寶金初用之獲於宋者玉寶十五金
寶七印一金塗銀寶五玉寶受命寶一咸陽所得三寸六
分文曰受命于天既壽永昌相傳為秦璽白玉蓋螭紐傳
國寶一螭紐二玉並碧色鎮國寶一文曰承天休延萬億
永無極又受命寶一文曰受命于天既壽永昌天子之寶
一天子信寶一天子行寶一皇帝之寶一皇帝信寶一皇
帝行寶一皇帝恭膺天命之寶二皆四寸八分螭紐御書

之寶二一龍紐一螭紐宣和御筆之寶二螭紐金寶并印
天下同文之寶一龍紐御前之寶二御書之寶一宣和殿
寶一皇后之寶一皇太子寶一龜紐皇太子妃印一龜紐
金塗銀寶皇帝欽崇國祀之寶一天下合同之寶一御前
之寶一御前錫賜之寶一書詔之寶一外有宋內府圖書
印三十八內府圖書之印一御書三御筆一御書一御書
河洛元瑞二雲漢之章一奎壁之文一華國之瑞一大觀
中祕一宣和殿制一宣和殿寶一宣和殿寶一宣和殿寶一
常樂未央一古文二卦四共三十五面並玉封字一御書
和御筆一係水晶一玄圭一白玉圭一十九〇本朝所製國
初就用遼寶皇統五年始鑄金御前之寶一書詔之寶一

大定十八年得美玉詔作大金受命萬世之寶其制徑四寸八分厚寸四分盤龍紐高厚各四寸六分二十三年又鑄宣命之寶其徑四寸二厘厚一寸四分紐高一寸九分字深二分勅有司議所當用奏今所收八寶及皇統五年造御前之寶賜宋國書及常例奏日則用之書詔之寶賜高麗夏國詔并頒詔則用之大定十八年造大金受命萬世之寶奉勅再議今所鑄金寶宜以進呈為始一品及王公妃用玉寶二品以下用金宣命之寶又有禮信之寶用銅歲賜三國禮物絨封用之明昌間更以銀又有太皇太后皇太后皇后皇太妃寶又有皇太子及守國寶皆用金

大定二十四年皇太子寶金鑄龜紐有司定其文曰監國上命以守易監比親王印廣長各加一分

雜儀大定三年八月有司議禋享犧牲品物按唐開元禮宋開寶禮每室犢一羊一猪一五禮新儀每室復加魚十有五尾天德貞元例與唐宋同有司行事則不用太牢七祀功臣羊各二酒共二百一十瓶正隆減定通用犢一兩室共用羊一豕一酒百瓶此於禮有闕今七祀功臣牲酒請依天德制宗廟每室則用宋制加魚然每室一犢後恐大豐世宗乃命每祭共用一犢羊豕如舊又以九月五日禘享當用鹿肉五十斤獐肉三十五斤兔十四頭為難醢

以貞元正隆時方禁獵皆以羊代此禮殊為未備詔從古制十年正月詔宰臣曰古禮殺牛以祭後世有更者否其檢討典故以聞有司謂自周以來下逮唐宋禘享無不用牛者唐開元禮時享每室各用太牢一至天寶六年始減牛數太廟每享用一犢宋政和五禮新儀時享太廟親祀用牛有司行事則不用宋開寶二年詔昊天上帝皇地祇用犢餘大祀皆以羊豕代之合二羊五豕足代一犢今三年一禘乃為親祀其禮至重每室一犢恐難省減遂命時享與祭社稷如舊若親祠宗廟則共用一犢有司行事則不用十二年十月禘享以攝官行事詔共用二犢二十二

年十月詔禘禘共用三犢有司行事則以鹿代昭德皇后廟太定十九年禘祭不用犢

大定二十九年章宗即位禮官言自大定二十七年十月禘享至今年正月世宗升遐故四月不行禘禮按公羊傳閔公二年吉禘于莊公言吉者未可以去謂未二年也注謂禘禘從先君數朝聘從今君數三年來甲遇禘則禘遇禘則禘故事宜於辛亥歲為大祥三月禫祭踰月則吉則四月一日為初吉適當孟夏禘祭之時可為親祠詔從之及期以孝懿皇后崩而止五月禮官言世宗升祔已三年尚未合食於祖宗若來冬遂行禘禮伏為皇帝見居心喪

喪中之吉春秋譏其速恐冬禘未可行然周禮王有哀慘則春官攝事竊以世宗及孝懿皇后升祔以來未曾躬謁豈可今有司先攝事哉况前代令攝事者止施于常祀今乞依故事三年喪畢禘則禘禘則禘於明昌四年四月一日釋心喪行禘禮上從之明昌三年十二月尚書省奏明年親禘宗常用犢一欵懷皇后祔于明德之廟按大定三年禘享明德皇后室未嘗用犢勅欵懷皇后亦用之上因問拜數右丞瑋具對上曰世宗聖壽高故殺其數亦不立於位今當從禮而已大定六年定晨裸行禮自大次至板位先見神之禮兩拜再至板位又兩拜裸畢還板位再

兩拜還小次酌獻時壘及位盥訖至板位先兩拜酌獻畢還板位再兩拜止將始祖祝冊於板位西南安置讀冊訖又兩拜還小次又至飲福位先兩拜飲畢兩拜凡十六拜自祐二年命參知政事李革為修太廟使七月吉日親行祔享有司以故事用皇帝時宜儀初至板位兩拜晨裸及酌獻則每位三拜飲福五拜總七十九拜今升祔則徧及祧廟五室則為一百九拜也明昌間嘗減每位酌獻奠爵後一拜則為九十二拜而已然大定六年世宗嘗參禮官通戒為十六拜又皇帝當散齋四日于別殿致齋三日于大慶殿今國事之殷宜權散齋二日致齋一日上曰拜數

從大定例餘准奏禮部尚書張行簡言近奉詔從世宗十
六拜之禮臣與太常參定儀注竊有疑焉謹按唐宋親祠
典禮皆有通拜及隨位拜禮世宗大定三年親行奉安之
禮亦通七拜每室各五拜合七十二拜連六年禘始初有
司疑爲十六拜仍存七十二拜之儀其意亦可見矣蓋初
年典禮以循故後從權更定通拜今陛下初廟見奉安而
遽從此制是於隨室神位並無拜禮此臣之所疑一也大
定間十有二室姑從十六拜猶可今十有七室而拜數反
不及之此臣之所疑二也况六年所定儀注惟於皇帝板
位前讀始祖一室祝冊夫祭有祝辭本生神明今諸祝冊

各書帝后尊謚及高曾祖考世次不一皇帝所自稱亦自
不同而乃止讀一冊餘皆虛設恐於禮未安此臣之所疑
三也先王之禮順時施宜不可多寡惟稱而已今近年禮
官酌古今別定四十四拜之禮初見神二拜晨裸通四拜
隨室酌獻讀祝畢兩拜飲福四拜似爲得中上從之乃定
祔享如時享十二室之儀又以祧廟五主始祖室不能容
止於室戶外東西一列以西爲上神主闕者以升祔前三
日廟內敬造以享日丑前題寫畢以次奉陞十月己未親
王百官自明俊殿奉迎祖宗神主于太廟帷次辛酉行禮
用四十四拜之儀無宮縣樂犧牲從儉十七室用犢三羊

乘馬還宮
靴袍行禮日服袞冕皇太子以下公服無鹵簿儀仗禮畢
乘馬還宮
豕九而巳以皇太子為亞獻僕王守純為終獻皇帝權服

志第十三

金史三十二

元開府儀同三司上柱國前中書右丞相監修國史

都總裁臣脫脫修

禮志五上尊諡

天會三年六月諡班勃極烈果等表請追冊先大聖皇帝
十二月二十五日奉玉冊玉寶恭上尊諡曰大聖武元皇
帝廟號太祖天會十三年三月七日遣攝太尉皇叔祖大
司空昱奉玉冊玉寶上尊諡曰文烈皇帝廟號太宗九月
追諡皇考曰景宣皇帝廟號徽宗十四年八月庚戌文武
百僚太師宗磐等上議曰國家肇造區夏四征弗庭太祖

武元皇帝受命撥亂光啓大業太宗文烈皇帝繼志卒伐
奮張皇威原其積德累功所由來者遠矣且禮多爲貴固
前籍之美談德厚流光實本朝之光務伏惟皇九代祖廓
君人之量挺御世之姿唐虞舜生馮遷於負夏太王避狄邑
此岐山聖妣來歸天原肇發皇八代祖皇七代祖承家襲
慶裕後垂芳不求赫赫之名終大振振之族皇六代祖從
居得吉播種是勤去暴露稜棟宇之安釋百載輿車輿之
利皇五代祖字董雄姿邁卅矣略濟時成百里日辟之功
戎車旣飾著五教在寬之訓八紀肇修皇高祖太師質自
天成德爲民望兼精騎射往茲不摧始置官師歸者益衆

皇曾祖太師威靈震遠機警起人雅善運籌未嘗衿甲臨
敵愈奮應變若神皇曾叔祖太師機獨運心公無私物四
方聳動諸部歸懷德威兩隆風俗大定皇伯祖太師友于
盡愛國爾惟忠謀必固行舉無不濟累代祖妣婦道警戒
王業艱難俱殫內助之勞宣著始基之漸是宜采群臣之
僉議酌故事以遵行款帝于郊稱天以誄謹按謚法布義
行剛曰景主義行德曰元保民著艾曰明溫柔聖善曰懿
請上皇九代祖尊謚曰景元皇帝廟號始祖妣曰明懿皇
后中和純備曰德道德純一曰思請上皇八代祖尊謚曰
德皇帝妣曰思皇后好和不爭曰安好廉自克曰節請上

皇七代祖尊謚曰安皇帝妣曰節皇后安民治古曰定明德有勞曰昭尊賢讓善曰恭柔德好衆曰靖請上皇六代祖尊謚曰定昭皇帝廟號獻祖妣曰恭靖皇后愛民立政曰成辟土有德曰襄強毅執正曰威慈仁和民曰順請上皇五代祖孝董尊謚曰成襄皇帝廟號昭祖妣曰威順皇后愛民好與曰惠辟土兼國曰桓明德有勞曰昭執心決斷曰肅請上皇高祖太師尊謚曰惠桓皇帝廟號景祖妣曰昭肅皇后大而化之曰聖剛德克就曰肅思慮深遠曰翼一德不懈曰簡請上皇曾祖太師尊謚曰聖肅皇帝廟號世祖妣曰翼簡皇后申情見貌曰穆博聞多能曰憲柔

德好衆曰靜聖善周聞曰宣請上皇曾叔祖太師尊謚曰穆憲皇帝廟號肅宗妣曰靜宣皇后慈愛忘勞曰孝執事有制曰平清白守節曰貞愛民好與曰惠請上皇曾叔祖太師尊謚曰孝平皇帝廟號穆宗妣曰貞惠皇后愛民長悌曰恭一德不懈曰簡夙夜共事曰敬小心畏忌曰倍請上皇伯祖太師尊謚曰恭簡皇帝廟號康宗妣曰敬倍皇后仍請以始祖景元皇帝景祖惠桓皇帝世祖聖肅皇帝太祖武元皇帝太宗文烈皇帝爲永永不祧之廟瀆廟室告成有日備物奉土寶冊藏于天府施之罔極丙辰奉上允代祖妣尊謚廟號是日百僚上表稱賀皇統五年增上

太祖尊謚禮官議自古辨祀以南北郊太社太稷太廟為
序若太廟神主造畢即合題尊謚擇日奉安恐在郊社之
前於禮未倫候築郊兆畢擇日奏告昊天上帝皇地祇次
奉安社稷神主及奏告其次恭造太廟神主題號奉安入
室以此為序元奉勅旨候到上京行禮不見元奏目內有
無指定候修建太廟奉安神主以後行禮或只於慶元宮
奉上謚號若候奉安太廟神主禮畢方奉上謚號冊寶即
百官並合法服兼於皇帝所御殿合立黃麾仗及殿中省
細仗太廟殿前亦合立黃麾仗其冊寶在路亦合量設儀
仗若大廟未奉安只於慶元宮上册寶即行事及立班官

並用常服及依例量用大小旗甲騎門仗官供奉官引從
册寶絲服若奉安後發册即御服通天冠絳紗袍若只就
慶元宮即幘頭紅袍并慶元宮上册寶即將來題太廟本
室神主使可用新謚若於太廟先奉安神主即先題舊謚
及至就本室上册寶又須改題新謚有兩節不同五月九
日擬奏告於太廟上册寶竊慮法物樂舞難辦只於慶元
宮上册寶從之十月三日奉上尊册寶儀前期有司供張
辰居殿神御床案少府監鈎盾署設燎新于殿庭西南掘
坎於其側儀衛司設小次于辰居殿下東廂又設册寶程
殿于景輝門外東儀衛殿前司宣徽院量差甲騎大小旗

鼓門仗官香輿自製造冊寶所迎奉冊寶奉安于帳殿行
事官製造官皆騎馬引從門下中書侍郎在前侍中中書
令在後大禮使又在其後舉搢奉冊寶官製造官分左右
夾侍以北爲上北皆給人從錦帽衫帶是日未明翰林使大
官令丞鋪設香案酒果供具牲體臚羞於神御前儀鸞司
設皇帝拜褥四一在阼階上面西一在香案南面北一在
殿上東欄子內西面一在燎薪之東面西設黃道道白小次
至阼階褥位質明有司供用常行儀仗駕頭扇箴常朝官常
服騎馬執鞭前導以北爲上造冊寶官批辦管勾官常服
於慶元宮門外立班迎駕心再拜皇帝自官中服靴袍御馬

至景暉門外下馬步入小次少頃御史臺摧班大禮使行
事官自幄殿奉冊寶入正門置于辰居殿西階下大禮使
歸押班位閣門使奏班齊太常卿奏請皇帝行奉上冊寶
之禮宣徽使太常卿分引前導皇帝由黃道升阼階上面
西褥位立贊請再拜閣門使臚傳在位官皆再拜乃引皇
帝由殿上正門入殿於香案前褥位再拜上香又再拜退
稍東於欄子內面西褥位立定儀鸞司徹香案前拜褥設
冊寶褥位於香案南舉冊兒冊官取冊匣子床對捧由西
階升中書侍郎分左右前導奉冊中書令讀冊中書令並
後從候於褥位置定奉冊中書令於褥位南再拜退就殿

階上西南柱外面東立讀冊官中書令稍前再拜昇冊官
取匣蓋下宣於西階下冊床舉冊官對舉冊讀冊官中書
令一拜起跪搢笏讀冊文曰孝孫嗣皇帝臣某謹拜手稽
首奉玉冊玉寶恭上尊謚曰應乾與運昭德定功睿神莊
孝仁明大聖武元皇帝讀冊畢就拜興又再拜退立于奉
冊中書令之次奉冊官進與中書侍郎率舉冊昇冊官奉
冊匣由西階下引從如上儀復置于冊床置定舉寶官以
寶蓋進至侍中讀畢由西階下復置于床皆如冊匣之儀
有司徹冊寶褥位復設香案南拜褥宣徽使太常卿導皇
帝進就褥位再拜上香茶酒樂作三酌酒樂止太祝讀祝

文訖皇帝再拜後歸阼階褥位立定大禮使升殿於香案
南宣徽使處授福酒臺與行至皇帝阼階褥位前宣徽使
贊皇帝再拜飲福閣門曠傳賜酢再拜應在位官皆再拜
大禮使跪以酒盞進授皇帝樂作飲訖又再拜大禮使受
酒盞復以授宣徽使訖由西階下歸押班位太祝奉祝版
翰林使酌酒太官令丞量取牲羞自西階下置于燎薪之
上文武班皆回班向燎所立禮官贊請皇帝就燎位宣
徽使取酒盞臺于翰林使以進授皇帝皇帝酌酒於燎薪
之上執事者舉燎半燎瘞于坎宣徽使贊皇帝再拜閣門
唱石官皆再拜太常卿宣徽使前導皇帝歸小次即御座

簾降太常卿倪伏與跪奏太常卿臣某言禮畢百官皆卷班西出大禮使以下奉冊寶床納于慶元宮收掌去慶元皇帝進膳于別殿侍食官取旨有司轉仗由來路皇帝便服還內教坊作樂前導次日大禮使率百官稱賀是歲閏十一月增上祖宗尊謚始祖景元皇帝曰懿憲景元皇帝德皇帝曰淵穆文德皇帝安皇帝曰和靖慶安皇帝獻祖定昭皇帝曰純烈定昭皇帝昭祖成襄皇帝曰武惠成襄皇帝景祖惠桓皇帝曰英烈惠桓皇帝世祖聖肅皇帝曰神武聖肅皇帝肅宗穆憲皇帝曰明睿穆憲皇帝穆宗孝平皇帝曰章順孝平皇帝康宗恭簡皇帝曰獻敏恭簡皇帝

太宗文烈皇帝曰體元應運世德昭功哲惠仁聖文烈皇帝徽宗景宣皇帝曰允恭克讓孝德玄功佑聖景宣皇帝已上廟號如故十二月一日奏告如儀大定二年增上睿宗尊謚先是元年十一月十六日追冊皇考曰簡肅皇帝廟號睿宗皇妣蒲察氏欽慈皇后皇妣李氏貞懿皇后二年八月一日有司奏祖宗謚號或十六字或十四字或十二字即今睿宗皇帝更合增上尊謚於升祔前奉冊寶制可十七日左平章元宜等奏請增上尊謚曰睿宗立德顯仁睿聖廣運文武簡肅皇帝有司奏睿宗皇帝未經升祔合無於衍慶宮聖武殿設神御床案奉旨崇聖閣借設正

位又奏皇帝親授冊寶太尉行事制可九月二十二日奏
告太廟二十八日大安殿安置授冊日未明三刻有司各勒所
奉迎冊寶於大安殿安置授冊日未明三刻有司各勒所
部整肅儀衛群臣集于殿門行事官各注服陪位官公服
皇帝自宮中常服乘輿侍衛如儀赴大安殿後更衣幄次
御史臺催班通事舍人引太尉及群臣就位侍中跪奏中
殿以頃又跪奏外辦皇帝服通天冠絳紗袍出太常脚踏
奏稱太常卿臣某言請皇帝行奉上冊寶之禮奏訖俛伏
興宣徽使分左右前導皇帝步詣冊寶幄次將至幄次登
歌樂作至幄次前北向宣徽使贊拜皇帝再拜典儀贊在

位官再拜拜訖奏請皇帝擗圭三上香訖執圭奏請皇帝
再拜典儀贊在位官再拜訖各分班東西序立奏請皇帝
詣稍東褥位樂止中書令中書侍郎奉引冊侍中門下侍
郎奉引贊行登歌樂作宣徽使贊導皇帝隨冊寶降自西
階登歌樂止宮縣樂作至大安殿下當中褥位中書令侍
中奉冊寶於皇帝褥位之西樂止宣徽使奏請皇帝再拜
典儀贊在位官皆再拜拜訖中書令擗笏奉冊匣宮縣樂
作至皇帝褥位前俛伏跪奉置訖執笏俛伏興退稍西立
東向太常博士引太尉至褥位北向立宣徽使奏皇帝擗
圭跪捧冊授太尉擗笏跪受訖執笏少東立宣徽使奏請

執圭俛伏興擗冊官捧冊匣中書侍郎奉冊匣置於冊床
樂止侍中搢笏奉寶蓋宮縣樂作至皇帝褥位前俛伏跪
奉置訖執笏俛伏興退稍西立東向太常博士引太尉至
褥位北向立宣徽使奏皇帝搢圭跪捧寶蓋授太尉太尉
搢笏跪受訖執笏少東立宣徽使奏請執圭俛伏興擗寶
官捧寶蓋門下侍郎奉置於寶床樂止宣徽使奏皇帝再
拜典儀贊在位官再拜皇帝南向立宮縣樂作太常博士
引太尉奉冊寶出主節者持節前導冊床在前寶床次之
樂止中書門下侍郎各導於冊寶之前太尉居其後至大
安門外太尉以次跪奉冊寶於玉輅中中書侍郎於輅旁

夾侍所司迎衛如式太尉奉冊寶訖步出通天門外革車
用本品鹵簿道從如儀鼓吹不振作俟冊寶出大安門太
常卿跪奏稱太常卿臣某言禮畢奏訖俛伏興前導皇帝
升自東階登歌樂作還大安殿後帷次樂止侍中跪奏解
嚴乘輿還內侍衛如來儀十月一日攝太尉特進平章政
事兼太子太師完國公臣定顏宗憲率百官赴衍慶宮行
禮前一日設冊寶幄次於聖武殿門外西向其日質明太
常寺官率所屬於聖武殿設神御床案宣徽院排備茶酒
菓時饌茶食香花等並如太祖皇帝忌辰供備之數大樂
署設登歌之樂於殿上前楹間稍南北向迎衛冊寶至衍

慶宮門外中書門下侍郎各奉冊寶降幣各置於床太尉
至門外降車率中書令以下導從赴聖武殿門外帷次奉
安如式其儀仗兵士並退次引文武百官各服其服以次
就位大樂令率工人就位禮直官亦先就位應執事者並
先入殿庭北向立禮直官贊再拜訖升殿次引太尉就東
階下褥位西向立禮直官贊拜在位官俱再拜禮直官曰
有司謹具請行事禮直官贊拜在位官俱再拜訖引太尉
詣罍先盥手升殿詣神座前搢笏跪三上香樂作奠茶奠
酒訖執笏俛伏興樂止太尉再拜訖還位少立次引太尉
出率中書門下侍郎等奉寶床入自殿門中書令侍中等

並導從登歌樂作冊寶床至殿庭列於西階之下承以席
褥樂止太尉以下各就西北褥位立定禮直官贊拜在位
官俱再拜訖太尉率中書令侍郎奉冊匣升殿登歌樂作
至殿上冊匣置於食案之前仍設褥位樂止次引太尉詣
神位前俛伏跪稱攝太尉臣某言謹上加尊謚冊寶奏訖
俛伏興稍西立次引中書令立於冊匣南舉冊官舉冊中
書令俛伏跪讀冊訖俛伏興中書令奉冊匣降自西階置
于床登歌樂作置訖樂止次引侍中門下侍郎奉寶蓋升
殿樂作置于食案之前仍設褥位樂止舉寶官舉寶蓋侍
中俛伏跪讀寶訖俛伏興侍中奉寶蓋降自西階置于床

登歌樂作置訖樂止太尉詣殿門外禱位再拜訖太尉而下俱降階以次就位禮直官替拜在位官皆再拜訖以次出寺官署官率拱衛直撰冊寶床置于冊寶殿各退次日百官稱賀如常儀

大定十九年奉上恭成皇帝謚號元年十一月十六日詔曰前君乃太祖之長孫受太宗之遺命嗣膺神器十有五
年垂拱仰成委任勲戚履齊國以省徭賦柔木人而息兵
弋世格泰和俗躋仁壽混車書於南北一尉候於東西晚
辭洋刑幾於恣意寬施第后戮及良工虐不及民事猶可
諫過之至此古或有焉去心承和岐國于亮不務循諧及行

篡弒安加黜廢抑損徽稱遂近傷嗟神人憤怒天方悔禍
朕少繼興受天下之樂推居域中之有大將撥亂而反正
務在革非期事亡以如存聿思盡禮宜上謚號曰閔宗武
靈皇帝十八年有司言本朝祖宗尊謚或十八字或十四
字或十二字或四字今擬增上閔宗尊謚曰弘基續武莊
靖孝成皇帝仍加謚悼皇后曰悼平皇后又言大定三年
追尊睿宗皇帝禮儀大安殿前立黃麾仗一千人應天門
外行仗二千人皇帝服通天冠絳紗袍隨冊寶降自西階
搢圭跪捧冊寶授太尉今擬大安殿行禮及依唐周典故
降階捧冊寶授太尉所有冠冕儀仗擬依已行禮例上命

儀仗人數約量減之餘略同前儀明年四月十日奉上冊
齊升祔太廟二十六年勅再議閔宗廟號禮官擬上襄威
敬定桓烈熙七字奉旨用熙字乃以明年四月一日遣官
奏告太廟及閔宗本室易新廟號

大定二十九年四月乙丑謚大行皇帝曰先天興運文德
武功聖明仁孝皇帝廟號世宗五月丙午以祔廟禮成大
赦

大定二十九年五月甲午上皇考尊謚曰體道弘仁英文
康德光孝皇帝廟號顯宗

大安元年二月丁卯謚大行皇帝曰憲天光運仁文義武

神聖英孝皇帝廟號章宗

正大元年正月戊戌謚大行皇帝曰繼天興統述道勤仁

英武聖孝皇帝廟號宣宗

金三十一

十一

