

KONSTVERK
I
LUNDS DOMKYRKA

MED TEXT

AV

EWERT WRANGEL,



LUND • BERLINGSKA BOKTRYCKERIET

KONSTVERK I LUNDS DOMKYRKA

KONSTVERK

I

LUNDS DOMKYRKA

MED TEXT

AV

EWERT WRANGEL



LUND, C. W. K. GLEERUP

LUND 1923
BERLINGSKA BOKTRYCKERIET

EN RUNDGÅNG I LUNDS DOMKYRKA FÖR FYRA HUNDRA ÅR SEDAN.

DEN FÖRESTÄLLNING, SOM MAN, EFTER GAMLA FÖR-
teckningar och beskrivningar samt de bevarade resterna, kan
göra sig om domkyrkans inredning under medeltiden blir endast
en svag avbild av den glans och prakt som strålade mot besö-
karen ännu för fyra hundra år sedan.

Under de föregående fyra hundra åren, efter den första invigningen
(av kryptans högaltare), hade omätliga skatter samlats. Till en början
måste de användas för själva byggnaden; och under det första århundra-
det torde blott en ringa del ha kunnat gå till inventarier. De två äldsta
altarna i kryptan fingo ju dock (1123 och 1126) sin rika utsmyckning.
Och till det tredje altaret överflyttades 1131 dyrbarheter från »vetus
monasterium» d. v. s. den äldre Laurentiuskyrkan, som väl vid den tiden
övergavs och revs. Redan nu voro säkerligen åtskilliga konsthantverkare
sysselsatta för domkyrkans räkning även utom de två stora verkstäderna i
Laurentiusklostret, byggnadsverkstäder och bokverkstäder. Så är i vår
gamla gåvobok (*Liber Daticus vetustior*) under 1100-talets senare del an-
tecknad en David guldsmed, vilken väl företrädesvis arbetat för domkyr-
kan. Altarstiftelserna börja nu också förökas. I det övre högkoret
tillkommo de tre första altarna 1145—1146; och snart därpå har man
upprättat altaret i mittskeppets östligaste del, det s. k. lekmannaaltaret
(som stod framför en nisch där stora trappan nu ligger).

De tre första ärkebiskoparna, Asger, Eskil och Absalon, hade ju mest kon-
centrera sin verksamhet på domkyrkobygget; den fjärde store stiftschefen,
Andreas Sunesson — i lärdom och fromhet överträffande föregångarne —,
har kunnat rikta sin energi på domkyrkans inre utsmyckning. Själv har

han också frikostigt bidragit därtill. I hans testamente (av år 1228) omtalas jämte två nya prebenden samt tillökning i det praktfulla anordnandet av två Mariafester (för Jungfruns himmelfärd och hennes födelse) m. m., en hel mängd dyrbara inventarier, som han skänkte, samt ett rikhaltigt bibliotek. Bland dessa inventarier märkas sex korkåpor samt de mässklädder (rock och mässshake), som ärkebiskopen själv brukade bära i domkyrkan, vidare ett kristallkärl, i vilket förvarades en benbit av domkyrkans skyddspatron den ärofulle martyren Laurentius, samt en silverask med relik, »arbetad med utomordentlig konstskicklighet», jämte bilder av de tre vise männen, med gyllene kronor.

Mycket av vad Andreas Sunesson och hans företrädare samlat gick förlorat i den omfattande eldsvådan som hemsökte domkyrkan år 1234, och som synes särskilt ha härjat (det övre) korpartiet där de förnämsta dyrbarheterna voro förvarade. Men arbetet för återställandet upptogs med kraft av den dåvarande ärkebiskopen Uffe Trugotsson. Då han avled 1252, hade han donerat 100 mark penningar till vart av de stora valvens insläende och 200 mark till fönster samt 13 mark guld till en predikstol; dessutom åtskilliga mässkläder och ett silverkärl för relik. Gåvor av dyrbara kärl omtalas ofta under den följande tiden, liksom till byggnaden, till fönstermålningar m. m. En ibland de största donatorerna var ärkebiskop Karl, kallad den Röde, som (före 1334) byggde S. Dionysii kapell vid södra sidoskeppets östra ända (öster om den stora portalen i detta sidoskepp); bl. a. skänkte han till dess inredning en orientalisk vävnad (»hedet stycke») samt en baldakin (väl av vävnad å metall- eller trästänger), likaledes till den salige ärkebiskopen Andreas (Sunessons) sarkofag en baldakin och en sådan till Laurentiusaltaret »mitt i kyrkan», slutligen också ett kors av silver, som han inköpt.

Också de följande ärkebiskoparna voro frikostiga donatorer. Men under Peder Kruses tid (omkr. 1415) gingo åter en del dyrbarheter förlorade; ärkebiskopen skulle begiva sig till en förrättning i Slesvig och lät föra en mängd dyrbara silverkärl ombord på ett fartyg, vilket blev av sjörövare uppbringat och plundrat. Hans efterträdare Peder Lycke bemödade sig emellertid på ett storartat sätt att föröka kyrkans härlighet och lät vid södra sidoskeppet intill tornet bygga ett kapell åt den

hel. Jungfrun, vilket försågs med flera dyrbarheter och sedan utvidgades till S. Georgs ära.

Nya gåvor strömmade alltså till, särskilt för nya altarstiftelser, så att dessa vid 1500-talets början uppgingo till »omkring 60». Donatorer voro främst kyrkans prelater, vidare andra stadsbor av båda könen ävensom borgare i Malmö samt adelsmän och — icke minst — adliga damer i provinsen.

Om man genomgår de testamenten och gåvobrev, som från medeltiden bevarats, häpnar man över rikedomen och givmildheten. Från ärkebiskop Brostorps tid (1400-talets slut) har bevarats en förteckning över vad som då fanns av »helgedomakar» d. v. s. kärl med relik, och denna lista är i sanning imponerande¹; jag skall nedan meddela några uppgifter därur. Också efter denna tid förökades domkyrkans härligheter, nämligen genom den siste store ärkebiskopen Birger Gunnarsson, vars »regering» inföll 1497—1519 och var domkyrkans sista glansperiod.

Nu följde upplösningens och förskingringens tid, då den ene ärkebiskopen avlöste den andre, ja stundom två »regerade» på en gång. Möjligen har konung Kristian II bemäktigat sig åtskilliga av kyrkans dyrbarheter och fört dem till Köpenhamn och därifrån vidare på sin flykt ur Danmark. Med bestämdhet uppgives, att ärkebiskopen Johannes Waes (von Weezen), en utlänning, medtog en mängd av kyrkans klenoder, då han samma år (1523) lämnade stiftet². Några år senare följde reformationen; och även om denna visst icke i avseende på helgonbilderna förfor så radikalt som man påstått, blevo dock de flesta av de dyrbara kärlen och mindre inventarierna nu onödiga och kunde då lätt borttagas och

¹ Listan, i en handskrift förvarad i Rigsarkivet, Köbenhavn, är tryckt av SVEN HYLANDER, *Catalogus reliquiarum Sanctorum in Ecclesia Lundensi*, 1820. Efter den latinska handskriften är den danska lista på de dyrbara kärlen uppgjord som meddelas i en bilaga till JOHAN CORYLANDERS Berättelse om Lunds domkyrka (tr. 1881). Huvuddragen av reliklistan äro upptagna av C. G. BRUNIUS, *Nordens äldsta metropolitankyrka* (2 uppl.) s. 207 ff.; och Brunius har för övrigt i sitt grundliga arbete redogjort för en mängd donationer av dyrbarheter till domkyrkan. H. HILDEBRAND har, i *Sveriges medeltid III*, s. 614 ff., lämnat en nästan fullständig översättning av reliklistan. De forna altarstiftelserna i Lunds domkyrka äro behandlade av E. WRANGEL, i en uppsats tr. i *Studier tillägnade Magnus Pfannenstill*, 1923.

² Denne blev sedan biskop i Constanz (Baden). I förteckningen över därvarande domkyrkas skatter har jag icke kunnat återfinna föremål, som med bestämdhet kunna sägas härstamma från Lund.

försäljas. De inventarieförteckningar, som under den svenska tiden upprättades, upptaga mycket få dyrbarheter av ädel metall, och ytterst litet fanns då kvar av de medeltida skatterna.

* * *

Ärkebiskop Birger Gunnarsson hade tänkt att vid norra sidoskeppet, mitt emot Peder Lyckes Vårfrukapell vid det södra, bygga ett nytt till den hel. Jungfruns ära, men på konung Hans' råd ändrade han plan och förlade den nya gudstjänst, han för jungfru Maria instiftade, till kryptan. Även andra donatorers medel begagnades härför. Och kryptan, som ju var den först invigda delen av domkyrkan och då blivit praktfullt utstyrt, men sedan synes ha varit mera försummad, fick åter en glansperiod.

Kryptan hade under äldsta tider prägel av *dopkyrka*. En källa fanns här sannolikt redan före dess anläggning: här som i Dalby har väl källan i hög grad bidragit till eller rent av varit avgörande för att just denna plats valdes. Det var till Johannes Döparens ära framför allt som kryptan år 1123 fick sin första invigning. Huvudaltaret bar hans namn ända till dess att Birger förlade den nya Vårfrutjänsten dit. Altarbordet flyttades nu längre åt öster — det visar ännu sin urhålkning, den forna relikgömmen —, och framför det samma lät ärkebiskopen uppbygga sin storartade sarkofag, som alltjämt kvarstår (dock utplundrad). Han lät också förfärdiga nya praktfulla korbänkar, varav ett par små rester finnas kvar. Koret avstängdes genom ett skrank. I ärkebiskopens stiftelse av 1518 omtalas också ett »hörnaltare på norra sidan som vi nyligen upprättat». Sannolikt blev även detta helgat åt j. Maria, enär det sedan omtalas två Vårfrualtare i kryptan.

I kryptans kor var säkerligen det krucifix uppställt (troligen ett dyrbart av metall), till vars utsmyckning (ornatus) redan 1274 en donation omtalas.

Det vänstra (norra) kapellet, som invigdes 1126, helgades åt Johannes Evangelisten. I dess främre parti se vi vackra välvda nischer i murarna till höger och vänster; den ena (t. h.) med ett s. k. gloriekors — ett tecken på invigningen (konsekrationskors) — inne i halvrundeln samt två halvfigurer av lejon — vaktande och avskräckande — nere vid öppningen. Man skulle kunna förmoda, att i dessa nischer varit uppställda bilder av

resp. Johannes Evangelisten (t. v.) och Johannes Döparen (t. h.), och att här dopceremonien i äldsta tider ägt rum: platsen var ju nära både utgången åt norr och brunnen, och lejonfigurer av denna art ser man sedan pryda dopfunternas baser. Den äldsta dopfunten var kanske blott av trä; måhända har en stendopfunt förstörts vid branden 1234. Den i

kryptan nu uppställda (fig. 1) synes härstamma från tiden därefter. Endast skålen och foten äro ursprungliga, skaftet hitsatt från annat håll. Materialet rödaktig kalksten, kanske gottländsk. Formen visar i genomskäring en fyrväppling eller fyrypuss. Skålen är musselformig av en typ, som tillhör den tidiga gotiken; på sidorna är den ornerad med rundbågar gående ned i ovaler¹.



FIG. 1. DOPFUNT I KRYPTAN.

Det högra (södra) kapellet blev 1131 invigt åt den hel. abboten Egidius och den hel. biskopen Blasius. Det förändrades genom ärkebiskop Birgers förordning till Kryptans eller »Krafts» församlings altare, då det sannolikt också fick övertaga Johannes Döparens namn.

Jämte dessa altare i kor och kapell omtalas redan under 1200-talet ett altare i kryptan åt ss. Magdalena och Nikolaus. Det kan hava legat vid muren mellan det södra kapellet och koret.

Innan den övre kyrkans långhus kunde användas till den allmänna gudstjänsten, har väl kryptan tjänat detta ändamål; den övre kyrkans kor-

¹ Vid domkyrkan har hittats (nu i Kulturhistoriska museet förvarade) bitar av en stendopfund av senromansk typ, ornerad med palmetter och djurfigurer, skålens form har varit åttkantig; se L. TYNELL, Skånes medeltida dopfuntar s. 98.

parti, som ett och ett halvt årtionde efter kryptan (på 1140-talet) blev färdigt, fick endast användas av de andlige.

* * *

Om redan kryptan, särskilt genom ärkebiskop Birgers inrättande av »Jungfru Marie tider», var utstyrd på ett praktfullt sätt, så förbleknade denna prakt mot vad som slog en till mötes i den övre kyrkan, särdeles i dess högkor.

Högaltaret hade sin plats närmare den stora absidens östra vägg, såsom ännu i början av 1830-talet (fig. 2 och 3). Enligt Brunius bestod altarbordet överst av två gamla altarskivor, en var med urhålkning för relikgömmare. Bordet hade således efter medeltiden ommurats. Dessa altarskivor äro sannolikt de samma, som nu ligga å tvenne bakom korstolarnas framsprång uppmurade »dekorativa» bord. Det blev 1145 invigt åt den hel. Jungfrun och åt S. Laurentius, men betraktades företrädesvis såsom den förras, »summum altare» var också »altare beatæ Virginis». Dess förnämsta prydnad var det stora altarskåpet från 1390-talet, som ännu finnes kvar, och som vi skola lära närmare känna i det följande. Före dess tillkomst hade det sannolikt haft ett mindre altarverk, med metallbeklädnad, som var indelat i antemensale och superfrontale, såsom det vi se i Statens historiska museum i Stockholm från Broddetorp i Västergötland, och sådant som från flera danska kyrkor bevarats (ett antemensale också i Lynsjö, Skåne). Måhända hade dit hört något av de två dyrbara metallkors som i relikförteckningen först anföras, och som innehöllo Kristusreliker, de voro smyckade med ädla stenar, det ena stod på en träfot, det andra på kopparfot. Dessutom hade drottning Margareta av Danmark, Sverige och Norge skänkt ett litet guldkors, också besatt av ädelstenar och innehållande en bit av Kristi korsträ.

På högaltaret plägade alltid stå tre skrin. Det mellersta uppbar monstransen med »Herrens lekamen» (den invigda hostian) och innehöll för övrigt reliker, liksom de två andra. Skrinet till vänster hade överst en fyrkantig ädelsten »av grå färg»; det till höger uppbar dels ett kopparkrucifix med Frälsarens bild i elfenben dels en alabasterbild av den hel. Jungfrun.

Norr om högaltaret nära ingången till ärkebiskopens sakristia stodo på en hög ställning tre kopparskrin med en mängd reliker, vilka skrin på de

stora botdagarna plägade, till folkets åkallan, bäras omkring staden Lund på trenne bårar. Ett av dem synes ha varit särskilt konstnärligt arbetat: det stod på fyra lejonfötter och omgavs av trettio två bilder. — Vi må här

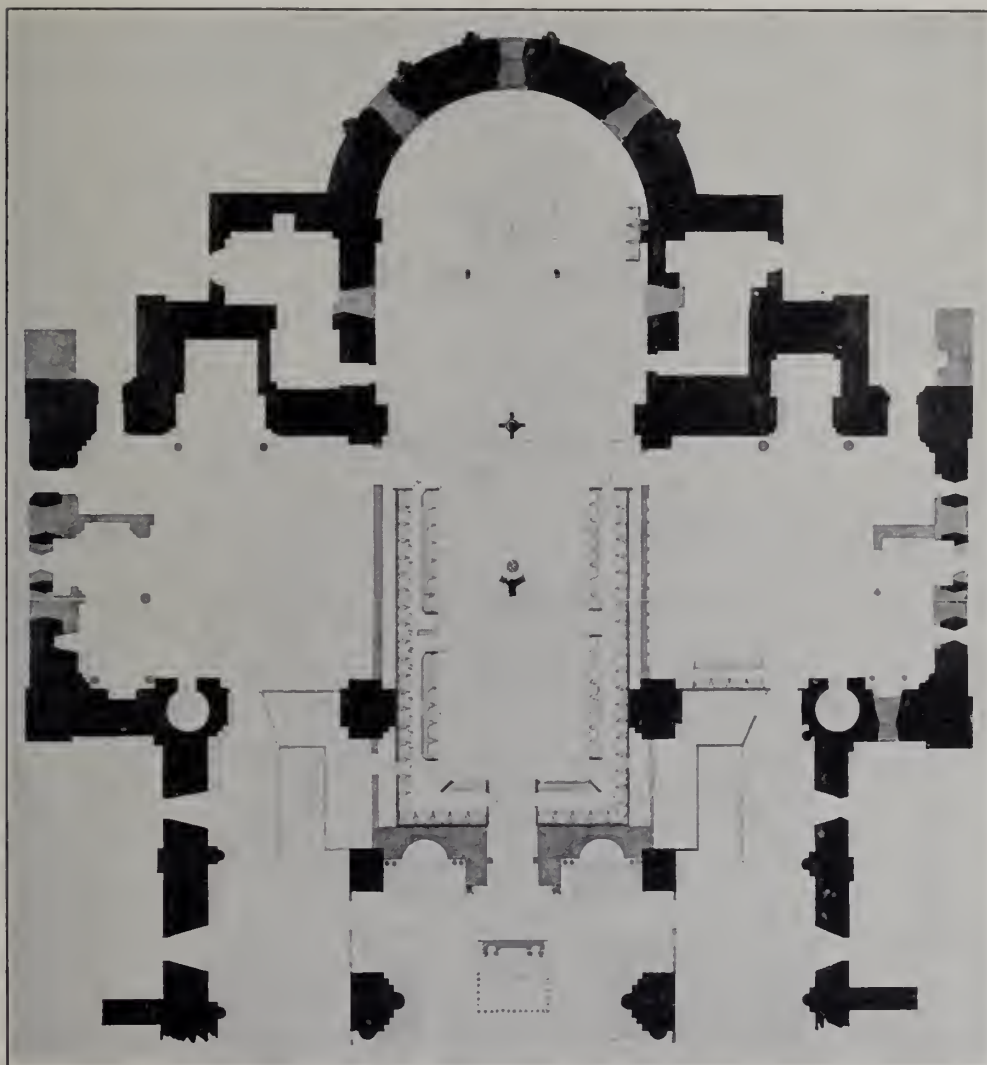


FIG. 2. PLAN AV HÖGKORET (AV AXEL NYSTRÖM 1833).

kasta en blick på de övriga »helgedomakar», som omtalas bland domkyrkans dyrbara inredning.

I (den södra) sakristian förvarades bl. a. tre skrin av trä. Två av dem

hyste större delen av två hel. kvinnors jordiska kvarlevor, s. Florentia och s. Eufrosyne, från Italien härstammande, fromma och uppoffrande jungfrur, nu föga bekanta. Mindre delar av deras kvarlevor voro inlagda i nyss-



FIG. 3. INTERIOR AV HOGKORET (EFTER OKONTROLLERAD TECKNING AV F. AHLGREN 1833).

nämnda mitt på högaltaret stående skrin. Jämte j. Maria och s. Laurentius samt senare s. Knut betraktades dessa heliga som domkyrkans särskilda skyddshelgon; likaså ett annat rätt okänt helgon s. Marinus, varav man också lyckats få nästan alla kvarlevorna till domkyrkan.

Det tredje och största skrinet i sakristian, på vilket ett mindre skrin var

fäst, och som innehöll en mängd relikier av olika helgon, plögade man i torketider bära omkring i högtidlig procession på det att »det må tackas Herren Gud att av barmhärtighet, för sina helgons förtjänst skull, höra sina trogne när de bedja om regn».

För övrigt omtalas flera skrin av silver och av elfenben, monstranser av bergkristall och av silver, pixider av elfenben — bl. a. sju stycken, den ena inuti den andra — samt monterade strutsägg och andra kärl och bilder av många slag, vilka säkerligen plögade visas på de olika altarna. Ett förgyllt silverskrin med tre rum uppbar bilder av den Korsfäste, j. Maria och aposteln Johannes. En kalvarie-framställning såg man också på en liten monstrans av förgyllt silver. En stor monstrans av bergkristall stod i ett kar av förgyllt silver, vari funnos »målade bilder». Fru Kristina till Gladsax hade skänkt en stor silverbild av den hel. Laurentius, henne hade man också att tacka för ett strutsägg med förgyllda beslag »likt en monstrans». I en liten silverbild med bok och halster i händerna — tydligen också en s. Laurentius — funnos relikier bl. a. just av denne domkyrkans skyddspatron. En annan silverbild föreställde Knut den helige. En fjärde relikviebild, skänkt av fru Barbara, riddaren Stigs änka, återgav hennes namnhelgon. En stor silverbild av en ärkebiskop bärande en pixid i handen — kanske Johan av Beverley, ärkebiskop av York, vars relikier funnos däri — hade Peder Lycke, vid sina underhandlingar om äktenskap mellan konung Erik (av Pommern) och den engelska prinsessan Filippa, fått av dennas fader, konung Henrik, och sedan skänkt till domkyrkan. Från samma håll härstammade sannolikt ett stort silverhuvud med förgylld krona och hår, innehållande relikier av den engelske helgonkonungen Laurence. —

Vi återvända till högaltaret. Till detta kom man upp på tre trappsteg. Altaret kunde skyddas av ett draperi, som löpte på järnstänger mellan två bronsstoder (se fig. 2), de samma som nu stå a stora trappans nedre avsats (pl. XVII). Till en sådan anordning ser man flerstädes i utlandet analogier. Det är möjligt, såsom Brunius förmodar, att det var sådana draperier eller förhängen, som till högaltaret skänktes tillsammans med andra dyrbara hyenden, av Ivar Nikleson, borgare i Malmö, och hans hustru Greta¹; förhängena voro av blå och röd färg, sannolikt tjocka mönstrade

¹ Det heter i Liber Daticus (ed. WEEKE s. 147) om dessa makars gåva: »unum preciosum cussinum, prudæ et preciosa antependia blavei et rubei coloris».

vävnader. Detta skedde vid 1300-talets slut, alltså då det stora bildskåpet just blivit färdigt.

Under den stora valvbågen intill högkoret stod den väldiga sjuarmade ljusstaken (pl. XIX). Vid väggarna rikt snidade prelatstolar, av vilka ännu en rest bevaras (se figg. 24—25).

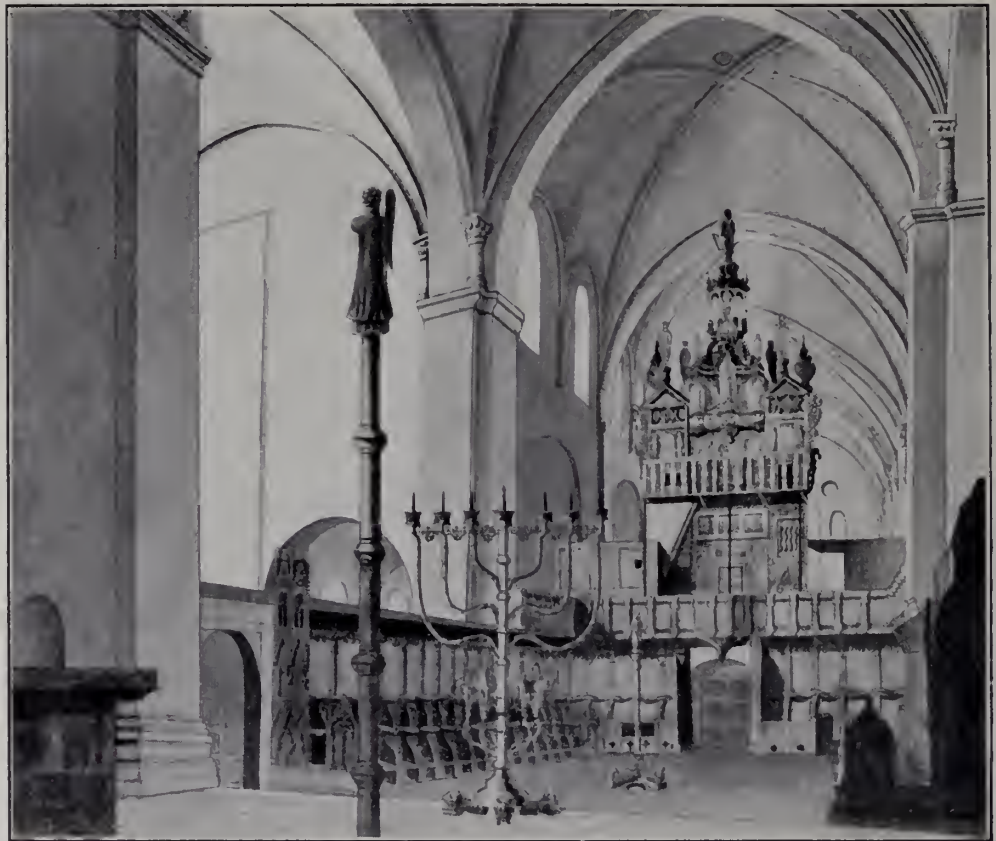


FIG. 4. MELLANKORET OCH FÖRLÄNGNINGEN UT I MITTSKEPPET (EFTER AKVARELLERAD TECKNING AV F. AHLGREN 1833).

Till högkoret slöt sig mittkvadraten (mellankoret, fig. 4), som med träväggar var avstängt från korsflyglarna, dit dörrar ledde. Därifrån utbreddes sig i den av ärkebiskop Jakob Erlandsson i långhuset gjorda utbyggnaden rader av praktfullt snidade korstolar. Emellan dessa rader, framför den lilla öppningen ned till kryptan, stod den stora, ännu i behåll varande Laurentiusbilden (pl. XVIII). Den omtalas från början av 1330-talet, då

ärkebiskop Karl Eriksson (»den Röde») där inrättade ett altare (»vid bilden av S. Laurentius under det höga valvet»).

Under denne ärkebiskop och under hans närmaste efterföljare synas också korsflyglarna ha fått sin praktfulla utrustning av ciboricealtaren m. m.

I det södra korkapellet, som invigts samma år som högkoret (1145), stod från den tiden ss. Vincentii och Albani altare. Och i det norra, som invigdes följande år, ss. Stephani och Mauritii.

Vid tvärskeppets norra och södra gavlar blevo nu särskilda kapell utbyggda (se fig. 2). Det södra var helgat s. Anna, den hel. Jungfruns moder, det norra s. Marta, Jesu värdinna. Detta senare var byggt framför »tumba beati Andreæ» (ärkebiskop Andreas Sunessons grav), som var prydd med en särskild baldakin, såsom vi nyss hörde. Själva kapellet, som hade mur också åt öster, synes ha kunnat tillslutas på de två öppna sidorna (söder och väster) sannolikt genom draperier som löpte på järnstänger (vilka på Brunius' tid funnos kvar); och det tyckes ha begagnats till ärkebiskopens kansli, man finner nämligen att skrivelser äro därifrån utfärdade. Ärkebiskopens kateder, varifrån han avsåde kyrkans domar, stod sannolikt i den ännu kvarstående lilla baldakinen å västra väggen nära intill detta kapell.

I det norra koret omtalas redan under 1200-talet ett Johannes Döparens altare, vilket sannolikt var beläget å östra väggen bredvid norra korkapellet (Stephani). Mitt emot detta, vid nedgången till norra sidoskeppet lag troligen »köpmännens altare», väl detsamma som av borgaren Gynther Thomsson stiftats på 1340-talet; det blev måhända redan under medeltiden försummat: år 1541 kallades det — »skedereden». Slutligen var över norra kryptnedgången (intill mittkvadratens nordvästra pelare) utbyggt ett »kapell», helgat åt ss. Jakob och Katarina, vilket ungefär samtidigt med Gynthers altare stiftades av riddaren Jakob Jönsson till Markie; denna utbyggnad var ännu på 1830-talet delvis kvar; det fanns en ingång dit också från korstolarna (se fig. 2, altarbordet angives med ett kors, se pl. I). Brunius omtalar detta altare: bordet bestod av en gråstenshäll på en ekställning, vari fanns ett litet hål för inläggande av relikier.

På en av de genom Brunius åstadkomna teckningarna skymtar, hängande i valvbågen mellan norra korsflygeln och norra sidoskeppet (över trappan dit ned), ett krucifix. Det finnes ännu i behåll, fastän armarna tyvärr för-

störts (fig. 5). Den korsfäste — förut framställd i majestät stående å korsbrädan — har här en ställning, som genom den franska skulpturen under höggotiken införts i Europas konst: det är martyriet som nu uttrycksfullt återgives. I den lundensiska bilden tar sig lidandet dock icke så starkt uttryck, om än kroppen är vriden och benen visa en krampaktig spänning. Ländklädet har ursprungligen stått ut åt sidorna. Ansiktsbildningen är



FIG. 5. FRAGMENT
AV KRUCIFIX.

ädel. Krucifixet härstammar från 1300-talets förra del, kanske just från Karl den Rödes tid, då inflytandet från Frankrike ännu var som starkast¹.

Också över den södra kryptnedgången fanns en utbyggnad till ett »kapell», och där stod ett altare helgat åt ss. Thomas och Anna. Det var stiftat på 1340-talet av den nyss nämnde riddarens broder ärkebiskop Peder Jönsson — de båda bröderna hade nog i samråd uppgjort om anläggningen av de båda varandra motsvarande kapellutbyggena. Detta altare synes än ha kallats s. Thomas — efter Thomas av Canterbury — än s. Annas; dennas kapell lag emellertid strax bredvid vid södra väggen, som motsvarighet till s. Martas vid den norra (se fig. 2). I södra korsarmen funnos, liksom i den norra, ytterligare två altare, nämligen ett Margaretaaltare och ett Magdalenaaltare, det senare upprättat år 1395 av fru Ida Pedersdotter (Falk, gift Bing) till Gladsax, den samma fru Ida, som väsentligen bidrog till att det stora bildskåpet på högaltaret kunde fullbordas. Sannolikt har hon också bekostat det nyss nämnda sakramentshuset i högkoret, det prydes nämligen, som vi skola se, med en bild av hennes namnhelgon, den hel. Ida (Itta).

Denna tid, 1300-talets slut och 1400-talets början, var åter en gyllene tid för ståtliga donationer. Drottning Margareta, som kallade sig »sankt Laurentii tjänarinna», och hennes unge son konung Olof gingo i spetsen. När denne, till landets stora sorg avled (1387) på Falsterbohus, begrovas hans hjärta och övriga inälvor framför högaltaret i Lund, medan hans bal-

¹ Krucifixet är behandlat av ADOLF ANDERBERG, Studier öfver skånska triumfkrucifix s. 170, och av HANS WÄHLIN, Fransk stil i Skånes medeltida träskulptur s. 81 ff.

samerade lekamen fördes till Sorö. Han hade skänkt till kyrkan en monstrans av beryll med fot och beslag av rent guld.

På den av Jakob Erlandsson uppförda lektoriemuren voro i norr och söder sannolikt ordnade amboner för läsning av resp. epistel och evangelium. Ärkebiskop Uffes donation till en predikstol användes kanske härtill. Mitt på muren var en utbyggnad för nedgangen till lekmannakyrkan.

Det egentliga Laurentiusaltaret — som sannolikt pryddes med någon av ovan omtalade silverbilder av helgonet — synes ha varit »altare inferius s. Laurentii», det i mittskeppets östra del, framför nyss omtalade nedgång från koret stående, vilket var lekmännens högaltare. Det var sannolikt till detta altare som ärkebiskop Karl skänkte en baldakin.

I lektoriemurens sidonischer stodo sannolikt de två prästgillenas — galtebrödernas — altare. Det ena kallades prästaltaret. Det andra var troligen s. Birgittas altare; det mindre prästgillet, »sodalitium minus», bar också namnet s. Britas gille. Det var väl detta gille som till domkyrkan donerat ett helgedomakar i form av en hand av silver som håller mellan fingrarna en penna; det innehöll också en fingerled av det stora svenska, nu även i Syd-Skandinavien populära helgonet.

På trappan upp till mellankoret», kanske vid ett skrank mellan pelarne i norra raden, låg Corpus Christi-altaret, som domprosten Folkvin stiftat 1412. Något mer än sextio år senare upprättade kaniken Jakob Pedersson ett altare till det hel. Korsets och s. Jakobs ära; vilket säges ligga »sunnan vid höge kortrappan», alltså sannolikt mitt emot det förra¹. Detta lekmännens högkor synes ha varit avstängt med skrank åt sidoskeppen och även (delvis) åt mittskeppet. I detta nedre kor stod sannolikt det höga »sakramentshus», som sedan flyttats upptill högkoret och nu står bredvid den s. k. prelatstolen längst bort i absiden (fig. 24).

Här »mitt i domkyrkan» var det stora triumfkrucifixet uppsatt, och vid detta hängde en elfenbenstand, varvid ett strutsägg var fäst, innehållande relikier av Knut den helige m. fl.

»Mitt på golvet», i mittskeppet sannolikt vid någon av de stora pelarne, hade ärkebiskop Jakob Gerdtsen omkr. år 1400 upprättat ett

¹ Uppställningen av de fyra sist nämnda altarne är oviss. Målningar, som funnos å tvärmuren tyda på att de båda Kristusaltarne stodo invid denna. Prästgillenas altare ha då kanske stått vid de första bipelarne, i vilka Brunius fann »bomhå» såsom för altartabernakel.

altare till nämnde hel. konungs ära. Denne var ju genom sin stora donation av år 1085 domkyrkans förste mecenat; han hade också påbörjat dess byggande, och kallas dess fader och grundläggare. Emellertid tillhörde han som martyr Odense, där en kyrka restes till hans ära, den nuvarande domkyrkan, vari hans relikskrin ännu bevaras. Lunds domkyrka var aldrig invigd till honom och bar aldrig hans namn; men han synes från mitten av 1300-talet eller något senare (under unionstiden) ha blivit betraktad såsom kyrkans tredje skyddspatron: Adam van Durens vackra relief, nu inmurad i södra korsarmens södra vägg, visar också s. Knut på ena sidan om j. Maria med s. Laurentius på den andra. År 1368 hade fru Cecilia Gynthersdotter instiftat ett altare — som skall strax nedan omtalas — till j. Marias och konung Knuts ära, med Knutsbrödernas samtycke. Knutsgillet hade egentligen hertig Knut (Lavard), konungens brorson, till skyddspatron. De sammanblandades ofta, och fru Cecilias altare synes ha kallats Knut hertigs, sedan Knut konung fatt ett nytt »mitt på golvet».

Jakob Gertsson, som synes ha varit mäktig rik och i sitt testamente gjorde stora donationer, bl. a. av en mängd silverkärl till sin efterträdare, skänkte till Jungfru Marias bild »mitt på golvet» sitt guldkors med kedja. Denna bild synes ha varit mycket ansenlig och vida synlig — altare i norra sidoskeppet omtalas såsom stående »mitt emot j. Marias bild» — och vid den samma stiftades vid slutet av 1300-talet ett altare. Detta måste emellertid, av hänsyn till den ofta uppkomna trängseln, år 1434 flyttas till Thomas och Annas kapell över södra krypttrappan, som ovan omtalats.

Jämte ambonerna eller lektorierna å »Jakob Erlandssons tvärmur» fanns det, sannolikt före medeltidens slut, en predikstol i långhuset, vilken enligt Brunius' undersökning var fäst vid samma pelare som den nuvarande.

Mittskeppets nedre del samt den därmed troligen redan under medeltiden sammanhängande forna förhallen voro, såsom det synes, till stor del upptagna av »de stora orgor», vilka troligen varit uppställda å en läktarbyggnad mot norra förhallsväggen och norra pelarraden. I norra sidoskeppet nära tornmuren stod sannolikt dopfunten, sedan dopceremonien börjat förrättas i den övre kyrkan, detta var också den vanliga platsen för dessa kärl: den odöpte hade ännu icke tillträde till det egentliga

templet. Den nu i kryptan stående dopfunten (fig. 1) hade kanske sin första plats här. Sedan utbyttes den mot en renässansdopfont (pl. XLI), vilken 1814 flyttades från det förra »mindre passande stället» till en avskrankning i västra ingångshallen.

I södra sidoskeppet var mot tornväggen det stora konsturet från 1380-talet uppbyggt och dess rester hade sin plats där ända till våra dagar. Det var en av kyrkans märkvärdigheter och berömt vida i Europa. Det är nu uppställt i norra sidoskeppet mot västra väggen. Vi glädja oss över att det genom Bertram Larsens och Theodor Wählins mångåriga hängivna arbete kan framträda återställt och i förnyad glans, med Anders Olssons märgfulla träskulpturer¹.

Också i sidoskeppen och i västpartiet samt de åt söder utbyggda kappellen voro altarne många, ja, så många att de slutligen måtte ha trängts med varandra. Om en del känna vi deras ungefärliga plats, som jag nu skall angiva.

Den lärde kaniken Olof, på grund av sina studier i Orléans kallad Aurelianus, stiftade under 1300-talets förra del ett altare till Johannes evangelistens ära; och när han 1321 gjorde sitt testamente, skänkte han penningar till mässor »vid tolv altare bredvid sitt eget». Detta altare låg i norra sidoskeppet mellan s. Annas och s. Magdalenas. Det senare anges vara beläget vid den nordvästra (nu igenmurade) portalen. Längre mot öster i detta skepp stod sannolikt det av kaniken Nils Bunkeflo vid 1300-talets mitt stiftade Nikolausaltaret, denne kanik upprättade också ett altare åt apostlarna Petrus och Andreas, vilket emellertid sedan fick s. Hippoliti namn. I norra sidoskeppet låg också ett Andreasaltare.

»Vid dopfunten», alltså nederst i detta sidoskepp, låg ett åt j. Marie obefläckade avlelse stiftat altare jämte det ovan omtalade Knutsaltaret av år 1368.

»Under det stora orgelverket» omtalas ett s. Jeps (Jakobs) kapell. Där lågo ytterligare ett Annaaltare samt s. Mikael's altare. Vidare stiftades vid början av ärkebiskop Birgers tid ett altare till j. Marias och s. Petri ära »under orgeln»; detta flyttades emellertid av ärkebiskopen till kryptan och blev sannolikt det som kallas »det andra» Mariaaltaret därstädes (möjligen det samma som »hörnaltaret på norra sidan», vilket

¹ Vi hänvisa till TH. WAHLINS på trycket utgivna tvänne arbeten därom.

ovan omtalats). Ett äldre Mariaaltare låg något längre mot söder i denna del av kyrkan, och där bredvid det s. k. Pevlingealtaret, altare Scolasticorum eller Scolariium, upprättat för domskolans lärjungar. Detta stod intill det stora urverket som också hade bredvid sig ett Mariaaltare (b. Virginis circa Horologium). Urverket självt var ju prytt av en Madonna. Denna finnes ännu kvar, och för denna framträda åter vid 12-slaget de vise männen och buga sig. — Vid urverket lågo vidare ett Treenighetsaltare, ett Andreasaltare samt slutligen ett 1498 stiftat Kristoffersaltare.

I södra sidoskeppet omtalas åter ett Mariaaltare vid trappan ned till kryptan, vidare ett Margaretaaltare samt det äldsta Tomasaltaret. Detta sist nämnda, som synes ha legat nära Mariaaltaret, »nedanföör trappan upp till södra koret», instiftades troligen redan före år 1200, eller blott ett par årtionden efter ärkebiskopen-martyrens död; stiftaren var en kanik Sven, som genom åkallan av den nyss mördade hel. mannen blev helbrägd för en ögonsjukdom — ett intressant vittnesbörd om den medeltida helgonkulten hos oss.

I närheten av detta altare var ingången till ärkebiskop Karls kapell, och däri stod det av honom (1330) åt aposteln Matheus och s. Dionysius upprättade altaret. Här upprestes också det 1412 av drottning Margareta till åminnelse av riddaren Abraham Brodersson stiftade altaret (åt ss. Petrus och Laurentius) samt slutligen det altare, som av två fromma damer (Hollunger till Dybeck) 1481 upprättades till ära för de 10,000 riddarne, vilka enligt legenden, med s. Achatius i spetsen, ledo martyrdöden på berget Ararat.

Domkyrkans sista tillbyggnad, Peder Lyckes kapell, var invigt åt den hel. Jungfrun och hennes altare stod däri, »vid pilleren» eller i mitten av kapellet, såsom det heter i dokument från medeltidens slut; då synes emellertid en utvidning därav ha skett för s. Georgs altare, och kapellet fick sedan en tid bära hans namn. I j. Marias kapell hade annars 1473 ett nytt altare upprättats (av dekanen Lars Nilsson, ärkebiskop Tuves broder). I detta kapell blev sedan, vid 1500-talets slut, den mäktiga fru Görel Fadersdotter begravnen, och även sankt Görans namn fick då vika för fru Görels (en folketymologisk kontamination av namnen har kanske också ägt rum). Detta kapell, som bl. a. hyste flere ärkebiskopars gravstenar, synes ha varit rätt ostört, om det än icke blev

underhållet: där kvarstodo åtskilliga bilder ända till in på 1800-talet, nämligen dels några smärre helgonfigurer från ett altarskap, som sannolikt prytt Mariaaltaret, och vilka figurer sedan insattes i det stora bildskapet på högaltare (se nedan!), dels en s. Göransgrupp. Från Kristofferaltaret i närheten av kapellet (se ovan!) hade helgonbilden troligen också hit inflyttats (fig 8). Slutligen fick vår andra bevarade Madonna kanske sin plats här. Alla dessa figurer äro skurna av trä (nu rätt illa medfarna). Vi stanna ett ögonblick vid dessa bildverk.

Madonnan (fig 6), nu uppställd å kryptans högaltare, visar en stil från 1300-talets förra del. — Hon är således äldre än horologiets Madonna, men mera provinciell och otymplig än denna. Moderns drag äro emellertid i sitt begrundande allvar intressanta nog. Det är ett uttryck av ömhet på samma gång som skygg tillbedjan i hennes hållning. Hon bär en ståtlig krona, ett langt präktigt — väl ursprungligen gyllene — hår och en vackert veckad dräkt. Barnet — rätt klumpigt skuret — vänder sig betänksamt mot henne och håller med ena handen i den hel. boken. Det är, trots otympligheten och tyngden, något rörande, milt vemodigt i den lilla gruppen¹.

De två andra träskulpturerna äro än mera förstörda, men sakna icke sitt intresse. De äro vida yngre än krucifixet och Madonnan och torde båda härstamma från 1400-talets slut. Vid denna tid var inflytandet starkt från Tyskland, och de Lübeckska verkstäderna dominerade vid Östersjön. En viss tyngd, som ofta övergår till klumpighet, men också livfullhet och uttrycksfullhet utmärker dessa skulpturer. Verklighetsriktningen hade slagit igenom och realismen blev ofta i ögonen fallande. Kristoffer (fig. 7),



FIG. 6. MADONNA AV TRÄ (NU Å KRYPTANS HÖGALTARE).

¹ Se HANS WÄHLIN, Fransk stil i Skånes medeltida träskulptur, s. 76 ff.

den omvända jätten, ger intryck av en ödemarkens kraftmänniska, i hängiven fromhet blickar han mot Jesusbarnet, (detta finnes nu blott i fragment). I konstnärlighet kan gruppen icke mäta sig med det omkr. hundra år äldre Kristofferskåpet i Falsterbo kyrka; men den saknar icke liv och rörlighet. Sankt Göran (fig. 8) är en blygsam frände till den store »Örjanen» i Stockholms Storkyrka; han har med draken nedanför

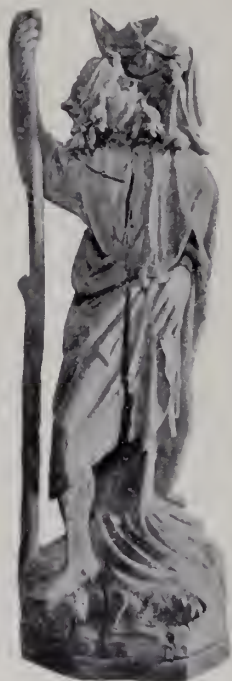


FIG. 7. S. KRISTOFFER.



FIG. 8. S. GÖRAN.

bildat en grupp mot en i relief skulpterad bakgrund med skog och slott, som säkerligen på altaret gjort en god verkan. Men annars är riddaren en putsad salongshjälte och hästen verkligt träartad.

Det är, som man finner, ytterst sparsamma rester kvar av den bildskatt som fordom prytt Lunds domkyrka. Jungfru Maria i synnerhet har säkerligen haft åtskilliga bilder jämte de två bevarade: icke mindre än nio altare voro särskilda Mariaaltare, där hennes obefläckade avlelse, födelse, tempelbesök, möte med Elisabet samt framför allt hennes himmelfärd firades. — Bland altare, som ovan icke omtalats, då deras plats

i kyrkan är oviss, må här nämnas de tre vise männens, aposteln Pauli, s. Mårtens, s. Erasmi, s. Sebastians, s. Olofs samt de tre nordiska helgonkonungarna Knuts, Olofs och Eriks. Alla dessa ha tvivelsutan också förekommit i bild i domkyrkan. Det sistnämnda altarets uppsättande är typiskt för unionstidens strävanden¹.

Det allra mesta av den forna inredningens dyrbara föremål i Lunds domkyrka försvann strax före och efter reformationen. De större inventarierna i koret stodo dock jämförelsevis orörda, då detta sällan begagnades, innan stora trappan anlades på 1830-talet. Teologiska föreläsningar hade på gymnasietiden och universitetets första tid hållits där, och sedan uppläts det alltjämt till akademiska högtider, särskilt promotioner, ävensom till stiftmöten.

Under den protestantiska tiden tillkom emellertid en del värdefull inredning i kyrkan, som vi skola se, om än de egentliga dyrbarheterna, t. ex. altarkärnen, icke blivit på ett värdigt sätt förnyade.

I våra dagar har dock något nytt av skönhetsvärde anskaffats. Och vi söka också att låta det gamla vackra och härliga, som finnes kvar, åter komma till heders.

¹ En del smärre föremål från Lunds domkyrka, de flesta funna i gravar eller i korstolarnas botten, förvaras nu i universitetets Historiska museum, jämte ett fyrfat av messing samt ett ganska märkligt större fat av malm med egenartad inskrift. Några textilier skola nämnas nedan likaså en oblatask och en monstrans. Två processionsfanor, nu mycket defekta, ha också från domkyrkan kommit till museet. De äro av siden med målningar från medeltidens slut. Dessa målningar äga högt konstvärde. Den ena fanan har på ena sidan Nådastolen (Gud Fader med den Korsfäste och duvan), på den andra Anna själv-tredje (Maria och Jesusbarnet sitta här på var sin sida i Annas sköte). Den andra fanan har nu blott kvar två bilder, av s. Nikolaus och s. Katarina.

Till redogörelsen ovan över några de förnämsta dyrbarheterna i domkyrkan kunna läggas några uppgifter, mig meddelade av LUDVIG SJOBERG, efter en handskrift i danska rigsarkivet (Bornholmske Dokumenter 3036). Arkebiskop Birger, som (1497) skulle för sitt »konfirmats-brev» erlægga 2000 rhenska gyllen, men endast hade kunnat hopsamla en del av denna stora summa, fick av domkyrkan låna några dyrbarheter som för resten av summan skulle sättas i pant, nämligen en kalk av rent »nobelt» guld med disk, ett guldkors besatt med en mängd dyrbara stenar av safir, smaragd, ametist, rubin etc., vidare en biskopsbild av silver med förgylld fot, en förgylld kalk med disk samt ett stort huvud av silver med krona. Vi igenkänna flere av dessa dyrbarheter i ovan meddelade utdrag ur relikförteckningen. Säkerligen blevo de snart av den energiske Birger igenlösta.

BILDSKÅPET FRÅN HÖGALTARET.

DEN 11 AUGUSTI, DAGEN EFTER S. LAURENTII DAG, år 1398, gjorde fru Ida Pedersdotter (Falk) till Gladsax — som förut varit gift med en dansk riddare Thomas Nielsen Bing och sedan med en svensk, Johan Snokenborg, men nu åter var änka — sitt testamente, vari hon omtalar sitt förut upprättade, ovan (s. 12) omtalade altare till Maria Magdalenas ära, och nu donerade tio mark silver för slutbetalning (redemptio) av det bildskåp, som till högaltarets pryddande blivit förfärdigat. Detta bildskåp var tydligen det samma som ännu, om än illa medfaret, är bevarat. Det stod på högaltaret ännu vid 1870-talets slut, då detta flyttades fram i »mellankoret» från den ursprungliga platsen i absiden (fig. 3 ovan). Det har sedan hängt eller stått på olika platser i korpartiet. Innevarande år har det på försök åter uppsatts på högaltaret framför det moderna altarverket av sten (pl. II). Den slutliga anordningen av högaltaret är beroende av absidvalvets målning.

Det väldiga bildskåpet — som på sin ursprungliga plats (fig. 9) icke haft flyglarna fullt utslagna — håller i längd sju meter 61 cm och i höjd över två meter utom understycket (predellan); den avslutande båglisten är dessutom försvunnen. Det har en gång haft dubbla flyglar (dörrar), de yttre med målningar, de inre, nu i behåll varande ha varit målade på yttersidorna. Vad som återstår är större delen av den skulpturala utsmyckningen i det inre. Åtskilligt blev genom Brunius' försorg — då altaret efter den stora trappans omläggning vid mitten av 1830-talet blev synligt för menigheten nere i kyrkan — återställt dels genom komplettering av det ornamentala, dels genom insättande av från andra håll hämtade figurer i fjorton tomrum. Dessa figurer, som visa en annan, mestadels sämre stil, härstamma dels (10 st.) ur ett altarskåp från 1400-talets förra

del (se ovan), dels (2 st.) från ett ännu yngre medeltida altare, dels slutligen (2 st.) ur ett arbete från början av 1600-talet, sannolikt utfört av Jakob Kremberg¹.

Altarskåpet har å bakgrund och ornament varit praktfullt förgyllt; figurerna malade och (i vissa partier) förgyllda.



FIG. 9. DET GAMLA ALTARET I ABSIDEN, FOTO PÅ 1870-TALET.

Ornamentiken är synnerligen väl utförd i ädel och ren sengotik, med rosverk, »krabbor» och korsblommor etc. Bågarna ha i baldakinerna över figurerna i centralpartiet — i sidopartierna äro dessa bågar försvunna — en rundning, som visar den gotiska stilens senare period. Likaså förekomma i rosverket s. k. fiskblåsor — ett mycket tidigt exempel på denna ornamentsform.

¹ För alla detaljer må hänvisas till E. WRANGEL, Det medeltida bildskåpet från Lunds domkyrkas högaltare, 1915. Jfr även E. WRANGEL, Altarskåpet från Ystads klosterkyrka, i Ystads Formminnesförenings tioårspublication 1917.

Centralpartiet (pl. III) i skåpets mellersta avdelning (corpus) upptages av en grupp ståtligt uppbyggd arkitektur. Denna grupp föreställer jungfru Marias himmelska kröning, en legendarisk scen, som från mitten av 1300-talet blev alltmera omtyckt. Mariakulten hade vid denna tid starkt utvecklats, och vi ha ovan sett att flera nya altaren i domkyrkan upprättats till den hel. Jungfruns ära; nya kyrkliga fester därtill instiftades även. Kristusgestalten — en Majestas Domini — är ädel och värdig. Maria,



FIG. 10. S. GÖRAN.

i blygsam bönställning, har med sina avrundade former en typisk germansk prägel. Veckbehandlingen är vacker, i de nedre partierna något orolig. Hennes händer, nu felaktigt restaurerade, ha ursprungligen varit hoplagda mot varandra på det äldre kristna och medeltida sättet (å pl. IV äro de av Brunius ditsatta händerna borttagna).

Marias kröning bevittnas i den himmelska härligheten av stora skaror av helgon. Tjugosex av de ursprungliga fyrtio äro bevarade. De äro: Johannes Döparen, två av de vise männen eller konungarna, tio apostlar, protomartyren Stephanus och diakonen Laurentius, Georg, två biskopar, sannolikt Nikolaus och Erasmus, samt sju kvinnliga helgon, ss. Margareta, Barbara, Agnes, Dorotea,

Gertrud och Elisabet samt en obestämbär. Dessa helgon ha, såsom man kan finna av relikförteckningen och altarestiftelserna, haft särskild betydelse för gudstjänsten i domkyrkan. Att döma av nämnda källor skulle man förmoda, att de övriga varit — jämte en hel. konung och två apostlar — ss. Anna, Marta och Magdalena samt Katarina (av Alexandria), vidare Mikael, Paulus, Vincentius, slutligen Thomas av Canterbury, Olof och Knut, kanske också Erik; på Blasius och Egidius skulle man ju också kunna gissa, ävensom på Mauritius och Albanus, samt Clemens, men dessa helgon, som ihågkommits vid

de äldsta altargestifterna, synas mot medeltidens slut ha varit mindre observerade.

Dessa figurer ha nog arbetats av flere händer, även om de visa samme mästars stil. De äro i allmänhet ganska väl utförda; särskilt ha de äldre manliga gestalterna en värdig hållning och ädla drag (se pl. V—VII). Schablonmässig sirlighet är icke främmande för de kvinnliga figurerna som ha rundade, mindre karakteristiska drag. Trots den uppradade anordningen ha bilderna en viss livlighet i hållningen; särskilt gäller detta sådana som s. Georg (fig. 10). I färger och guld ha dessa figurer säkerligen en gång givit ett ståtligt intryck, framför allt tillsammans i helhetsverkan. Flyglarnas målade scener varav nu tyvärr nästan intet kan skönjas — ytterflyglarna äro ju dessutom försvunna — ha måhända visat en än större konstnärlighet. Konstnären, som ledt utförandet av detta stora altarskåp, har utbildats i en nordtysk verkstad. Hans stil visar sig besläktad med den som uppenbarar sig i det s. k. Grabowaltaret, vilket tillverkades omkring 1379 för Petrikyrkan i Hamburg, nu i Hamburgs Kunsthalle¹. Och denna stil gör sig sedan gällande i en mängd vackra arbeten i Mecklenburg, Lübeck och Holstein. Vårt bildskåp är det största av denna skolas kända alster före år 1400 och ett bland de bästa, och det fick i uppställning av figurerna och anordningen av det hela en rad efterföljare på ömse sidor om Östersjön.

¹ Jfr figurerna s. 142 (den Korsfäste), s. 277 samt s. 310 f. hos A. LICHTWARK, Meister Bertram (1905). Senare forskning, av A. ROHDE och G. PAULI m. fl., göra gällande, att i Grabowskåpet flera händer arbetat. Av de två konstnärer, som Rohde i sitt arbete »Der Hamburger Petri (Grabower-)Altar und Meister Bertram von Minden» (1916) urskiljer, är det icke den nämnde mästarens del av verket, som Lundakonstnären efterföljer, utan den stil, som tillhör »mästaren av 1379».

KORSTOLARNA.

KORSTOLARNAS URSPRUNGLIGA PLATS VAR I KORpartiets västra del, såsom ovan antyddes (jfr planerna fig. 2 och pl. I samt interiörerna fig. 4 och fig. 11, den senare efter J. G. Sandbergs ritning). Efter stora trappans omläggning flyttades de till kryptan och uppställdes slutligen i absiden. Den forna södra långgraden blev nu den norra och tvärtom, och de båda i rät vinkel mot långgraderna, mot väster stående partierna sattes nu i trubbig vinkel mot de förra (se fig. 12), då några jämkningar och skarvar måste göras. Åtskilligt, framför allt av de ornamentella delarna samt en del figurer blevo restaurerade, särdeles på n. v. södra sidan¹. — Sätenas antal är 78.

Korstolarna ha ansenliga dimensioner och äro utomordentligt väl uppbyggda. Uppställningen är å långsidorna i dubbla rader (en genomskärning fig. 13 tagen vid a a fig. 12). På (de ursprungligen åt väster stående) kortsidorna finnes endast den övre bänkraden, framför vilken stå pulpeter med förvaringsrum inunder. Här hade sannolikt den prelat sin plats som förestod sången under mässan, cantor kallad; och i skåpen förvarades väl sangböckerna. — Korstolarnas höjd är omkr. 3 m. utom gavelstyckena, som ofta skjuta upp ansenligt högre. Längden (se skalan å fig. 12) varierar något på de två långgraderna (de yttre och inre linjerna äro på norra sidan 11,5 m. och 13,8 m., på den södra 12,3 och 13,5), likaså på de två kortare partierna, där dock vissa delar äro borttagna, andra tillsatta.

Om vi börja med de stora bilderna på n. v. södra radens sidostycken (pl. X), så möter oss (r å fig. 12) en Guds riddare, Gideon, som besökes av ängeln, offerar på altaret och tager ett skinn till järtecken (Domare-

¹ Utom av C. G. BRUNICUS ha korstolarna i korthet behandlats av HJALMAR OHMAN, *Medeltidens korstolar i Tyskland, Skandinavien och Finland* (1900) s. 41 ff. o. flerst. — En studie över relieferna å korstolarna är under utarbetning av OSSIAN LINDSKOUG.

boken 6, 11 ff., 26 f., 36 ff.). Däröver utbreder sig i skönt rank- och lövverk livets träd. Den andra radens sidostycke (p å fig. 12) har i relief Bebadelsen (det övre partiet här mestadels nygjort).



FIG. 11. KORSTOLARNA EFTER RITNING AV J. G. SANDBERG, 1820-TALET
(UR ETT AR I SVERIGE).

Nya testamentets scener fortsätts å n. v. norra raden (a) med konungarnas tillbedjan och däröver Frambärandet i templet (pll. VIII—IX). Den andra radens sidostycke visar här två profeter.

FIG. 12. PLAN AV STOLARNA I ABSIDEN.

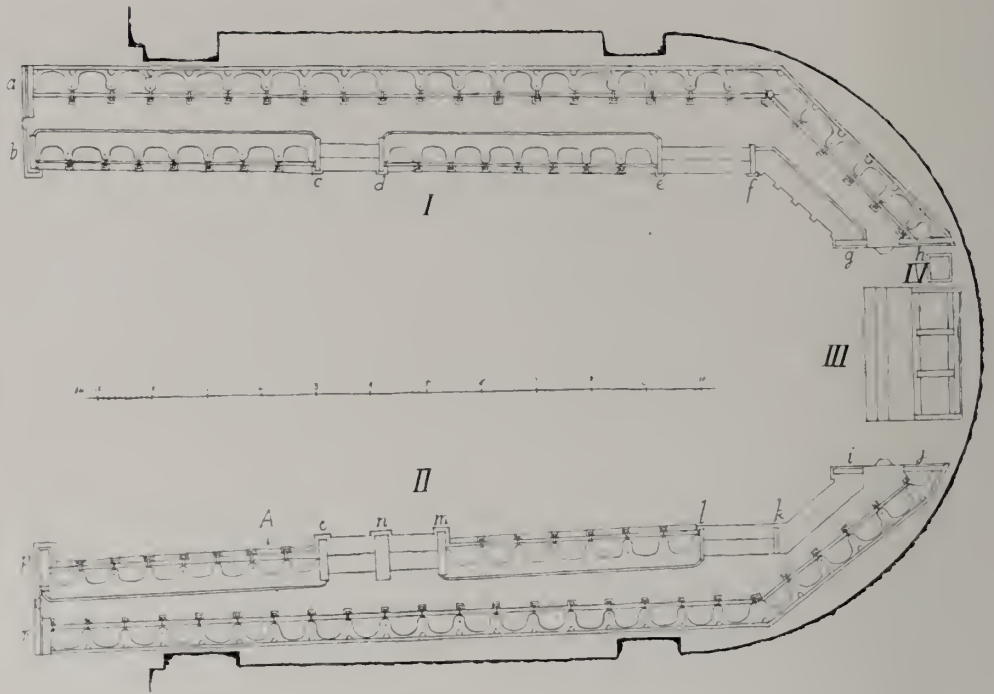
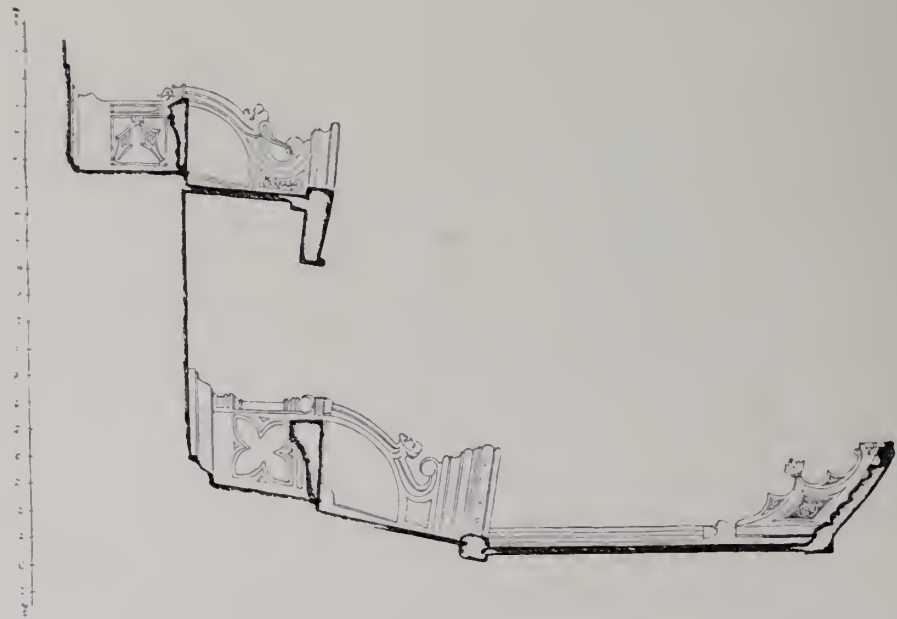


FIG. 13. GENOMSKÄRNING AV KORSTOLARNA.



Å södra sidan längst bort i absiden (j) se vi överst drottningen av Saba åtföljd av tjänarinnor på besök hos konung Salomo, en s. k. typologisk motsvarighet i G. Testamentet till Konungarnas tillbedjan i det Nya. Däröver jungfru Marias himmelska kröning, som nu på nytt möter oss i domkyrkan. På det mindre sidostycket (i) bredvid en apostlabild (Jakob d. y. med klubban). Jfr pl. XI.

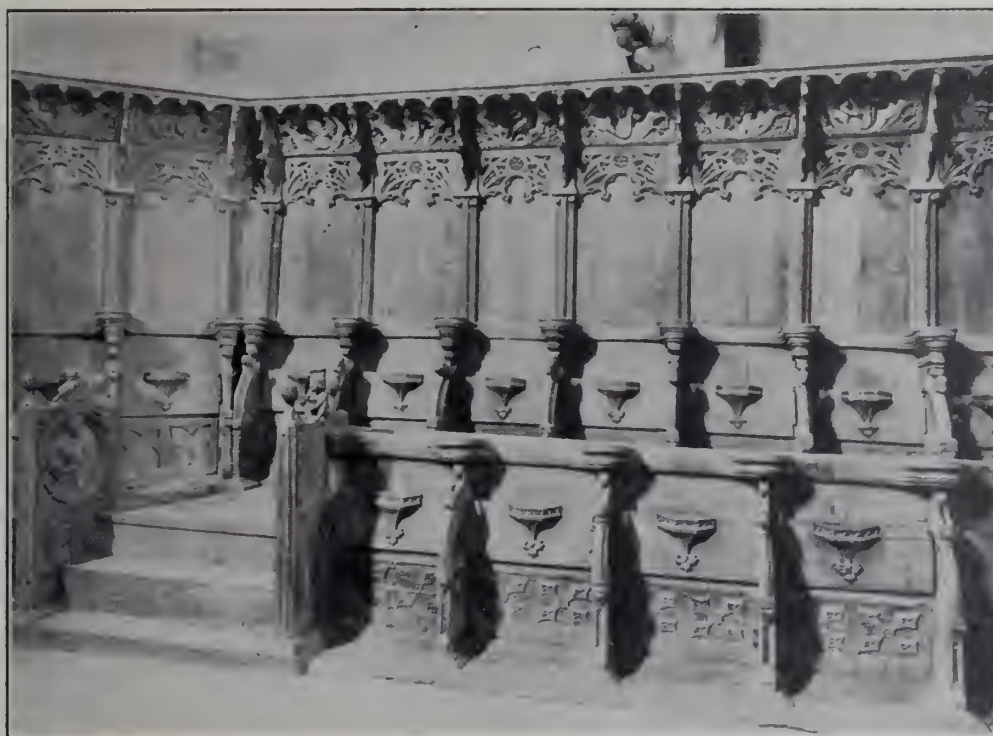


FIG. 14. FRÅN N. V. SÖDRA KORSTOLSRADENS ÖSTRA HORN.

Trappan närmast detta gavelparti (se fig. 14) har två större reliefer på sidorna, båda tydligen syftande på korsången, nämligen konung David (l) och en yngre andlig (eller ängel, k). — De dessa gavelstycken krönande figurerna av fantastisk art äro till större delen nygjorda. Likaså motsvarande figurer å andra trappan mitt på södra raden (se figg. 15—16). De större relieferna framställa här å ena sidan Moses i den brinnande busken (m) och å den andra den hel. familjen (o).

Vid trappan mitt emot på norra sidan (pl. XIII) förekomma scenerna med

Isaks offrande (d) och Jesu dop (c). Den bortre trappan på denna sida (fig. 17) ha Kopparormen i öknen (h) och Elias' besök i Zarpata, ur vars stadspört kvinnan, med sitt bränsle i handen, träder ut (e).

Slutligen visa oss de stora gavelfälten å norra raden längst bort i ab-



FIG. 15. FRÅN N. V. SÖDRA KORSTOLSRADENS
MELLERSTA TRAPPA.



FIG. 16. FRÅN SÖDRA KORSTOLSRADENS MELLERSTA
TRAPPA.

sidan (pl. XII) en hel rad figurer och scener. Så på den nedre gavelns inre sida Simsons strid med lejonet och på yttersidan en profet (g). Profetgestalter pryda också den större gavelns krön, över det rika grenverket av Jesse rot (h). Därunder som ett slags avslutning på hela bildserien två scener ur s. Laurentii legend, nämligen (nederst) Laurentius mottager diakonvärdigheten av påven Sixtus och däröver helgonets martyrium å halstret med eldkolen inunder.

Överst i det rika bågverket löper å båda sidorna reliefserier. Å norra sidan — från korets öppning räknat — först de sju skapelsedagarna (pl. XV 2 scener) och så i 17 scener fortsättning på framställningen i G. Testamentet från och med syndafallet till och med kopparormen i öknen (pl. XV 2 scener).

Motsvarande bildserie å södra raden framställer de s. k. månadsbilderna — en intressant, från bokmåleriet mest bekant framställning — i omväxling med profetgestalter i halvfigur (pl. XIV), den sista bilden åt öster, Uppståndelsen, är icke ursprunglig.

Smärre skulpturer pryda dessa korstolar å sätenas mellanstöd samt

under sätena, å de s. k. miserikordiorna (plattor med små konsoler, varpå kanikerna under de långa mässorna, då de måste stå, kunde stödja sig — en barmhärtighetsanordning, därav namnet). På norra sidan äro de i synnerhet rikt förekommande. En del av miserikordiorna ha djurscener, t. ex. ur Rävsgagan. Å pl. XVI se vi huru räven roar sig att bjuda storken på en läskande dryck ur den grunda skålen, hur storken



FIG. 17. FRÅN N. V. NORRA KORSTOLSRADENS ÖSTRA HÖRN.

ater bjuder räven dricka ur den djupa flaskan, hur räven vaktar gasungarna; en fjärde scen visar hund och katt ätande ur samma skål. Å fig. 18 se vi lejonet som slickar sina döda ungar till livs. Figg. 19—20 framställa musicerande fantasivarelser. En mängd symboliska djurbilder, utmärkande olika egenskaper, äro hämtade ur den under hela medeltiden så populära uppbyggelseboken *Bestiarius*. Somliga djur, som utskurits å sidostyckena, äro ganska naturalistiska och förekomma i par, hanen på ena sidan, honan på den andra (figg. 21—23 en häst, en

elefant samt — antagligen — en bäver med unge). Större delen av dessa miserikordior äro blott dekorerade med ornament.

Ornamentiken å korstolarna är förtjänt av stor uppmärksamhet. Den visar gotikens bågar och »pass» på sin höjdpunkt och i rik omväxling. Några former, t. ex. kölbågen som vi se t. ex. a pl. X, tyda på begynnelsen av gotikens sista period. De stora genombrutna gavlarna (se t. ex. pl. IX) torde höra till det ståtligaste som den gotiska ornamentiken i Norden skapat. Korstolarna äro också de största och arbetet det förnämsta träarbete som på sin tid här tillkommit och bevarats till våra dagar.



FIG. 18. »MISERIKORDIA» FRÅN NORRA KORSTOLSRADEN.

Också i den allmänna konsthistorien förtjänar detta verk en framstaende plats bredvid t. ex. Jörg Syrlins berömda korstolar i domen i Ulm från omkr. 1470. Korstolarna i Lund äro nästan ett århundrade äldre och härstamma således från 1300-talets slut, liksom altarskåpet. De äga en vida högre konstnärlig rang än detta, både i dekorativt och figuralt avseende. Gestalterna och grupperna äro i allmänhet utförda med stor skicklighet och väl inkomponerade i ramverket.

Uppfattningen av de bibliska scenerna visar ofta originalitet, även i ikonografiskt avseende äro våra korstolar av stor betydelse. Konstnären har haft både bildning och fantasi. Detta visar sig också i djurscenerna, där han visserligen följer sin tids smak — också för humoristiska bilder och lustiga monstrar (drollerier) — men där han röjer mångsidighet och rik uppfinningsförmåga.

Figurstilen, med de eleganta, slanka formerna, och mjuka böjningarna, pekar hän på västerländskt inflytande, särskilt — skulle jag tro — från den av Frankrikes konst influerade Rhentrakten. Den stora skulpturen i Köln vid 1300-talets mitt synes mig vara en viktig förutsättning. I Nederländerna och Västfalen finnas några parallella träsniderier. Några av-



FIG. 19. »MISENKORDIA» FRÅN NORRA KORSTOLSRADEN.



FIG. 20. »MISENKORDIA» FRÅN NORRA KORSTOLSRADEN.



FIG. 21. FRÅN NORRA KORSTOLSRADEN.

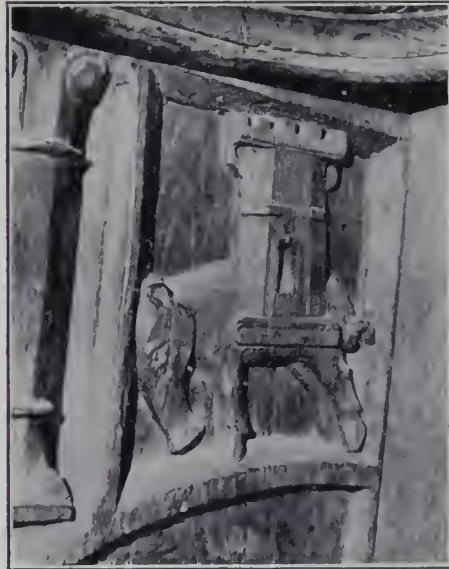


FIG. 22. FRÅN NORRA KORSTOLSRADEN.

gjorda anknytningspunkter till en viss skola eller lokal krets har — trots de sista årens undersökningar av flera forskare — icke kunnat uppvisas¹.

Det stora arbetet är utfört av flere händer; särskilt märker man åtskillnad mellan de två långa stolradernas skulpturer. En mästare har dock sannolikt komponerat det hela — under samråd, vad innehållet beträffar, med domkyrkans lärde — och det har varit en verklig mästare.

Det stora exemplet från Lund blev också, efterföljt. I Danmark blevo våra korstolar mönstret för vackra arbeten i Roskilde och Ringsted under 1400-talets förra del.



FIG. 23. FRÅN NORRA KORSTOLSRADEN.

hade förut sin plats på södra sidan i absiden (se fig. 3); om den ursprungligen stått där är ovisst. Det vänstra gavelstycket är försvunnet, och stolen är tydligen stympad. Man har förmodat, att den endast innehållit en

¹ Man har från tysk sida hänvisat på korstolarna i domen i Bremen, varav nu blott en liten rest återstår; de sätts till omkr. 1405 och tillskrivas en medlem av den sydtyska konstnärsfamiljen Arler (se en uppsats av V. C. HABICHT i *Jahrbuch der bremischen Samlung* V, 1912). En viss överensstämmelse i den figurala hållningen finnes mellan dessa reliefer och de lundensiska; men den synes mig mera bero på den allmänna tidsstilen än på speciell skol-frändskap.

² Om de äldsta kanikstolarnas utseende kan man måhända göra sig en föreställning genom de målningar av evangelisternas säten, som finnas i domkyrkans äldsta böcker, särskilt det i Uppsala förvarade evangelariet (Cod. Ups. 83).

sittplats till, således sammanlagt fyra och att dessa varit avsedda för domkyrkans fyra prelater (under ärkebiskopen): præpositus (domprosten), decanus, archidiaconus och cantor. Den har då stått på korets södra sida mitt emot ärkebiskopens kateder på den norra.

Denna stoltyp är en annan än korstolarnas, ehuru likheter i uppbyggnaden med klaffsäten och misericordior samt höga gavelpartier förekomma. Stolen står å en uppbyggnad med tre trappsteg, och en var sits krönes av en spetsgavel. Det arkitektoniska är statligt, med smäckra åttkantiga kolonetter och fialer samt genombrutna gavlar med stora rosönster, på sidorna s. k. krabbor samt överst korsblommor. De två spetsgavlarna å sidostycket skjuta än högre upp (över 2 m. jfr fig. 25; närmast t. v. å denna bild synes ett sidostycke från de bredvidstående korstolarna). »Miserikordiorna» (fig. 24) prydas av oxhuvud omgivna av vinlöv. Vinranksmotivet återkommer också synnerligen



FIG. 24. PRELATSTOLEN OCH SAKRAMENTSHUSET.

rikt på det höga sidostycket. Mellanstyckena ha små djurfigurer. Över var sits är taket som ett lågkupigt valv med ribbor och »slutstenar»; av dessa senare prydes en med en örn, den andra med ett lamm och den tredje med ett Kristushuvud, det senare i korsgloria, de förra med enkla glorior. Det höga sidostycket siras också av djurbilder i rankverket samt av

fantastiska gestalter, som äga stort intresse (fig. 26). Nederst under en bage synes en pelikan i sitt bo, med sitt blod väckande ungarna till livs



FIG. 25. PRELATSTOLEN, SEDD FRÅN
KORSTOLARNA PÅ SÖDRA SIDAN.



FIG. 26. DETALJ AV
FIG. 25.

— den mycket populära symbolen på Kristus och hans lidande för mänskligheten. Däröver en helt annan gestalt, närmast väl av motsatt karaktär, en sfinxartad drake med mänskohuvud, rovdjursben, vingar och svans. Bland djuren i rankverket äro också några fantasiskapelser, en räv eller katt som spelar fiol, en hare som blåser i lur, en apa som spelar harpa, samt en »underfågel», som står i sitt bo med en hästsko i munnen över ett par ungar. Denna senare gestalt är möjligen den struts som omtalas i vissa versioner av *Fysiologus*: han kan sluka glödande järn och kläcka ut sina ungar i öknens sand — en symbol på uthärdande och försakelse¹. —

De stora ryggstyckena torde ha varit dekorerade med vävnader, liksom det tvivelsutan lag dynor på sitsarna. Emellertid synes man ha varit betänkt på att utsmycka dessa tomma fält med målningar, att döma av de utkast till figurer och scener som gjorts med inristning särskilt i mittfältet (fig. 27, profeter eller apostlar med sprakband under bågar). — För övrigt ha de skulpterade figurscenerna här som på korstolarna åtminstone delvis strålat i polykromi, varav några spår finnas.

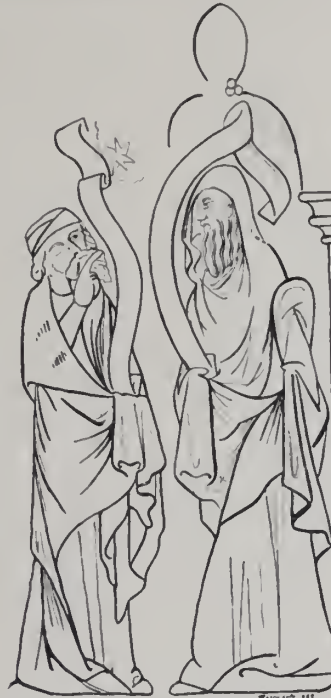


FIG. 27. FRÅN PRELATSTOLEN.

Prelatstolen visar en nästan samtida stil men en helt annan skola än korstolarna. Riktningen är mera nordtysk. Vi se föregångare eller paralleler därtill t. ex. i Doberan och Güstron (den s. k. levitstolen i domen därstädes). Mästaren har icke ägt den elegans och säkerhet som utmärker korstolarnes konstnär, men han har varit habil nog, och han har ägt en rik, ganska originell fantasi.

¹ Samma framställning möter oss å Laurentiusbildens fot (se nedan). Det är professor V. Schultze, Greifswald, som givit mig uppslaget till tolkningen av denna, liksom av flera figurer å korstolarna.

SAKRAMENTSHUSET.

I ÄLDRE TIDER FÖRVARADES DEN INVIGDA HOSTIAN SOM Jesu lekamen i s. k. ciborier, hel. kärl, som ofta upphängdes över altaret. Sedan tillkom monstransen, visningskärlet. Detta inställdes i ett skåp eller väggnisch. I Lunds domkyrka funnos sådana nischer t. ex. i de södra kapellen både i kryptan och i den övre kyrkan. Särskilta skrin eller skåp till hostians förvarande begagnades också; och så var även fallet i Lund. I våra gamla gudstjänststadgar (*consuetudines canonicæ*) heter det därom: »Ett skåp skall finnas i sanktuariet, mycket väl sammanfogat och på insidorna överallt klätt med kläde, i vilket intet annat får förvaras än de föremål, som äro nödvändiga för mässfirandet, nämligen kalken med dess patener, korporaler, ampullor för vin och vatten, i vilka vin och vatten pläga framföras före vigningen. I detta skola finnas flere linnen, utan vilka de hel. kärlden icke kunna hållas eller bäras. Själva skåpet bör hava en hylla, så att det som är heligare kan förvaras upptill, det övriga nedtill».

Under 1300-talet började skåpen anta väldiga dimensioner. Ett sådant har också bevarats i Lund (fig. 28). Detta pelarlika tabernakel eller »sakramentshus» står nu bredvid prelatstolen (fig. 24), förr stod det vid bipelaren längst åt öster i södra sidoskeppet, men ursprungligen har det sannolikt — såsom ovan antagits — stått vid lekmannakorets högaltare. Platsen för dylika sakramentshus var alltid vid altaret; vi se ett sådant ännu i dag på dess ursprungliga plats t. ex. i Doberans klosterkyrka (nära Rostock).

Pelaren, som mäter omkr. 5 m. i höjd, har en rik perflering och en vacker indelning. Genom Brunius' försorg har det restaurerats i flera ornamentspartier. Stammen är fyrkantig, indelad i två avdelningar med var sitt skåp; spiran sexkantig och genombruten i båg- och rosverk.

Det nedre skaprummet öppnas med en järndörr; det övre bade med trädörr och järngaller. Detta övre parti har kraftigt bladverk nedtill samt i hörnen profilerade pilastrar, som uppgå i fialer. Det övre skåppartiet prydes å framsidan av en relief under en båge med rosverk. Denna relief (fig. 29) visar en äldre kvinna i klosterdräkt med en hind vid fötterna. Vänstra handen håller en bok, den högra — nu borta — har sannolikt haft en välsignande åtbörd. — Å ornament och särskilt å figurscenen märkas spår av polykromi.

Vem är detta helgon? En hind är attribut till s. Katarina av Vadstena, den hel. Birgittas dotter; men hon var, när denna relief gjordes — sannolikt vid 1300-talets slut — ännu icke ansedd som helgon och hon blev aldrig mera bekant i Danmark. Däremot passa alder, dräkt och attribut — hinden — in på den hel. Ida (Itha von Toggenberg), vilken, fördriven av sin gemal, i 17 ar vistades i en ödemark och sedan, åtföljd av en hind, drog sig tillbaka i ett kloster. Man skulle då kunna antaga att — liksom en fru Barbara skänkte en Barbarabild till domkyrkan (ovan s. 9) — denna bild tillkommit för sakramentshusets donatrix eller för att hedra henne, och tanken föres då till fru Ida Pedersdotter till Gladsax, som 1398 i sitt testamente ihågkom Lunds domkyrka (se ovan s. 12) och förut stiftat ett altare där.

Sakramentshuset har den i Nord-Tyskland typiska formen och är ju ganska ståtligt, men kan ingalunda mäta sig med berömda exemplar i utlandet. Det ovan omtalade tabernaklet i Doberan — sexkantigt ånda från basen, såsom ofta är fallet — mäter 11,6 m i höjd, är alltså mer än dubbelt så högt, dessutom är detta sakramenthus en också i stilen vida ådclare föregångare till vårt. Altarskåpet och ån mer korstolarna i vår domkyrka visa också större konstnårlighet. Med relieferna å det



FIG. 28. SAKRAMENTSHUSET.

gamla horologiet äger sakramentshusets figurrelief större överensstämmelse. Kanske en nordtysk träsnidare, som varit inkallad för horologiet, också fått i uppdrag att utföra sakramentshuset.

FIG. 29. RELIEF I SAKRAMENTSHUSET.



LJUSSTODERNA.

FRAMFÖR ALTARPLATSEN STODO (SE FIGG. 1—2 OVAN) tvänne pelare av brons på lejonfigurer, med skaften prydda av ringar samt uppbärande änglar (pl. XVII).

Lejon — vaktande helgedomen och avskräckande det för onda — förekomma överallt i domkyrkans äldre ornamentik, ofta parvis ordnade,

bl. a. ligga sådana gapande lejon vid en nisch i kryptans norra kapell.

Vi se dem också målade i domkapitlets gamla böcker, *Necrologium Lundense* och *Liber Daticus*.

I metallkonsten är det mest berömda lejonet från den romanska konstperioden det som hertig Henrik (Lejonet) lät uppsätta på en pelare vid domen i Braunschweig.

Den typ, som våra bronslejon företräda (fig. 30),

utgår från dessa romanska lejongestalter (jfr de spetsiga öronen, den breda platta näsan, det väldiga gapet, de regelbundet ordnade manlockarna).

Ringarna å skaften, med spetsig profil, överensstämma med de ringar



FIG. 30. ETT AV LJUSSTODERNAS LEJON.

eller mittknutar som prytt västportalens rundstavar. De äro en för den senromanska stilen och för den tidiga gotiken utmärkande företeelse.

Änglarna ha tydligen hållit om skaft. Den ena ängeln sträcker ut högra armen, den andra den vänstra; armarna närmast altaret hållas lägre. Denna anordning är väl anpassad för ljushållare. Man måste således betrakta stoderna som ett slags kandelabrar. Motsvarande metallstoder möta oss också i utländska katedraler. Dessutom ha järnstänger varit fästa vid deras övre parti, och på dem ha draperier löpt, med vilka det heligaste kunde skyddas.

Änglagestalterna äro väl modellerade och ha en lugn och ädel hållning. Vingarna, med långa nedliggande pennor, utgå i en hjulform. Man erinrar sig då berättelsen hos Hezekiel om kerubim och deras hjul. Änglarna ha också kallats kerubim och serafim; de stå liksom dessa uppvaktande vid Herrens helgedom¹.

Ljusstoderna ha sannolikt tillkommit en tid efter branden år 1234. Möjligen har ärkebiskop Jakob Erlandsson eller någon av hans närmaste efterträdare hemfört dem från Frankrike eller kanske snarast västra Tyskland².

¹ Brinnius anser stoderna föreställa Jakin och Boas, som stodo vid ingången till Jerusalems tempel. Dessa voro blott två. Men antalet stoder vid altare under medeltiden var ofta större; i katedralen i Arras t. ex. stodo kring altaret sex av änglar krönta (med mittknutar försedda) kolonner, mellan vilka draperier voro fästa.

² Man skulle kunna tänka på de berömda metallverkstäderna i n. v. Belgien, särskilt Dinant. På min begäran ha våra medeltida metallföremål blivit (efter fotografi) undersökta vid Musées Royaux i Bruxelles. Man förklarar emellertid där, att dessa arbeten icke äro belgiska. Till samma resultat har jag kommit genom studium av den utgivna litteraturen på området. Anknäpningspunkter till någon bestämd tysk verkstad har jag dock icke funnit för ljusstoderna och Laurentiusstoden.

LAURENTIUSSTODEN.

IMELLANKORET, FRAMFÖR ALTARETS NUVARANDE PLATS, mellan korstolarnas bänkrader stod en bronskolonn med en bild av kyrkans skyddspatron s. Laurentius, vänd mot högaltaret (pl. XVIII, se också fig. 3 ovan). Den har i senare tider flyttats bakom altaret i absiden. Se pl. XVIII.

S. Laurentius, klädd på diakoners vis i fotsid skjorta (alba) samt däröver en rock (dalmatica) med ett stjärnformigt halsspänne och ett stjärnornament på ryggen, bär sitt martyrredskap, halstret. Det har tydligen ursprungligen icke hållits på sätt som nu sker, utan i vänstra handen. I den högra har han hållit martyrtecknet, palmgrenen (vilken ännu fanns kvar på 1700-talet). Vi se den ursprungliga ställningen a den runda vignetten på denna boks titelblad, som är gjord efter ärkebiskop Jens Grauds sigill från omkr. 1300 (dock haller Laurentius här sitt halster uppåt, detta för att lämna plats för den tillbedjande ärkebiskopen). Vår bronsbild visar Laurentius i ungdomlig gestalt, en gestalt, som är ganska liknande änglarnas å ljustoderna.

Kolonnens bas är av särskilt intresse. Å trenne lejonfigurer — mindre kraftigt utförda och ej fullt av samma typ som ljustodernas (jfr fig. 31) — vilar en tresidig kupa med genombrutet arbete. I lövverk — av resp. fikon, vinranka och ek — sitta tre underbara fåglar. Den första är strutsen med hästsko i munnen vid sitt rede med tre ägg, ur det mellersta av vilka en unge tittar upp (fig. 32) — vi känna denna scen från prelatstolen (ovan s. 35), men bronsstoden är äldre än denna. Den andra är pelikanen, med sitt blod matande sina ungar (fig. 33), en bild som också mött oss a prelatstolen. Den tredje är Fenix, som ur bälet reser sig till flykt mot himlen (fig. 34). Dessa scener äro symboler för det kristliga livet i försakelse, för



FIG. 31. ETT AV DEJONNEN UNDER LAURENTIUSSTODEN.



FIG. 33. PEIRKANEN.

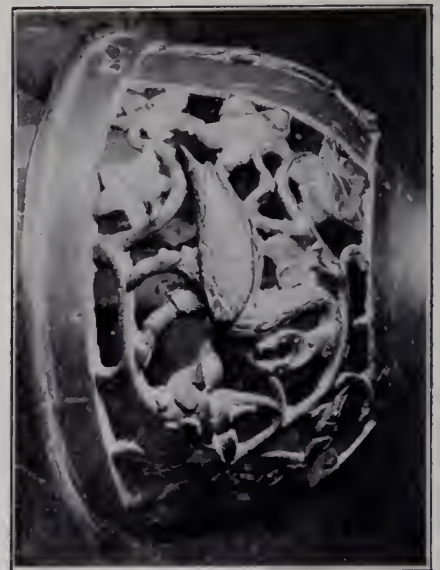


FIG. 32. STRUTSEN MED HASTHOVEN.



FIG. 34. FOGELI FINIX.

Kristi lidande i kärlek samt för befrielsen ur jordelivets kval, den saliga uppståndelsen.

Arbetet särskilt å detta basparti, är utfört med stor konstskicklighet. Det visar en mera framskriden stil än ljusstodernas. Måhända har det hitförs under ärkebiskop Karl den Rödes tid och är detsamma som omtalas i hans testamente 1334 (se ovan s. 10 f.).

DEN SJUARMADE LJUSSTAKEN.

FRAMFÖR ALTARET UNDER VALVBÅGEN IN TILL ABSIDEN stod den sjuarmade ljusstaken (se fig. 2 ovan). Den har f. n. sin plats bakom altaret i absiden (pl. XIX). Från Jerusalems tempel (och Titi triumfbåge) känna vi redan denna form, där det heliga sjutalet uppenbarar sig. Kandelabern har mycket ansenliga dimensioner, i höjd mäter den nära $3\frac{1}{2}$ meter.



FIG. 35. MATHEUSSYMBOLLEN Å DEN SJUARMADE LJUSSTAKEN.

Basen vilar på fyra lejonfigurer (av yngre, ganska tam typ). Den är kraftigt formad och profilerad. Även detta skaft har ringar eller mittknutar. Över den nedersta utgå fyra armar, uppbärande evangelisternas symboler, ängel (Matheus), lejon (Markus), oxe (Lukas) och örn (Johannes). Däröver utsprida sig åt två sidor de sex ljusarmarna. Stammen uppgår i den sjunde, som är något större än de andra. De sammanhållas överst av ett tvärband med genombrutet bladverk.

Brunius hade upptäckt, att å de fyra nedre armarna stodo siffrorna 1, 3, 2, 5 och trodde då att de betecknade årtalet för kandelaberns tillkomst. Den visar sig emellertid i stilen vara vida yngre; hela formen, profilerna, djurfigurerna, bladverket å tvärbandet, allt vittnar om medeltidens sista konstperiod. Sannolikt är den från 1400-talet slut. Änglagestalten med

sina realistiska drag och yviga lockar kring kinderna visar också på denna tid (fig. 35).

Den stora ljusstaken är ett godt arbete av någon tysk verkstad. Den är också en bland de statligaste sjuarmade stakar som den samtida konsten äger. I Stockholms storkyrka står framför altaret en något äldre sådan kandelaber; domen i Viborg har en enklare och sannolikt yngre sjuarmad ljusstake.

MEDELTIDA GRAVSTENAR.

MÅNGA AV DE STORE MÄN, SOM VARIT KNUTNA TILL domkyrkan och dess öden, ha fått sina gravplatser i kyrkan själv, några i kryptan (mest från äldre tider), de flesta i den övre kyrkan, särskilt i dess två kapell vid södra sidoskeppet. Dessa kapell äro nu försvunna, en del av gravstenarna ha bevarats och ha nu fått sin plats kryptan. Men icke blott dessa gravar i kapellen utan de allra flesta övriga i kyrkan ha under tidernas lopp rubbats eller skadats. Till och med ärkebiskop Birgers sarkofag, som visserligen står kvar på sin ursprungliga plats, har en gång sönderslagits och plundrats. Men ett rätt stort antal gravstenar äro ännu i behåll och tala, med sina bilder och inskrifter, ännu i dag till oss. Vid några av de förnämsta skola vi nu dröja.

Bland de äldre stenarna, från den romanska konstperioden, märkas några prydda med korssymbolen. Korset framträder i flera olika former, bl. a. (i stenens övre parti) som hjulkors. Dessa stenar äro för övrigt helt enkla, med ett undantag. Detta är den lilla gravhäll i kryptans absid (bredvid Birgers sarkofag), som prydes med en biskopsgestalt (fig. 36). Stenen har en inskrift, som säger oss att här ligger begravnen Herman, den tyskfödde mannen, biskop i Slesvig. Denne prelat, som av Slesvigs domkapitel ratades och som kom att stanna i Lund som kanik samt här gjorde ärkebiskopsstolen stora tjänster, levde till in på 1150-talet. Stenen (vit finkornig sandsten) är väl skulpterad, ehuru figuren ligger något tryckt i ramverket. Mössan, av äldre typ, och dräkten, med alba, dalmatica och casula, äro ornerade; veckbehandlingen stelt regelbunden. Stilen möter oss i Tyskland och Nederland, bl. a. i Maastricht¹, den tiden ett betydande andligt centrum, med vilket Herman sannolikt haft förbindelser.

¹ Jfr t. ex. en biskopsgestalt vid en portal i Vronwekerk i Maastricht, se R. LIGHTENBERG, Die romanische Steinplastik in den nördlichen Niederlanden, pl. VI—VII.

Gravstenarna från de följande århundradena, över ärkebiskopar och kaniker — mestadels från medeltidens senare del, då begravningarna ofta skedde i kyrkan — ha i allmänhet en rätt enkel ornering; de gotiska inskriftsbanden, en monumental kalligrafi vanligen i minuskler, samt en eller annan vapensköld pryda dem, stundom evangelistsymbolerna i hörnen. Å ärkebiskop Peder Kruses sten se vi ett fantastiskt benrangel i relief. Å Jakob Gerdtssons en biskopsgestalt. Så också på den 1472 avlidne ärkebiskop Tuve Nilssons gravsten i låg relief. Materialet är kalksten från Fågelång. Det är en ganska väl uthuggen gestalt (pl. XX). I vänstra handen håller han kräcklan, den högra ger välsignelsens tecken.

Den största gravstenen i kyrkan (pl. XXI) är ärkebiskop Hans Brostorps († 1497). I vår lärdomshistoria är han särskilt bekant såsom den där år 1479 invigde Köbenhavns universitet. Stenen är gottländsk kalksten — vid denna tid, liksom redan under 1100- och 1200-talen, hitfördes ofta sådant stenmaterial, det mest bekanta exemplet är Glimmingehus, byggt av Adam von Duren omkr. 1500. Brostorps gravsten är både genom figuren och inskriftsbanden samt de dessa omgivande vinkrankbårderna, — allt i låg relief — ett verkligt konstverk och synnerligen väl bibehållen. Ärkebiskopen håller händerna i kors över bröstet, med den högra håller han kräcklan. Dragen äro fina och karakteristiska. Gestalten väl komponerad.

Hans Brostorps efterträdare Birger Gunnarsson (se ovan s. 4) lät redan under sin



FIG. 36. GRAVSTEN ÖVER BISKOP HERMAN FRÅN KLOSTERRAT, KANIK I LUND.

lifstid uppresa den stolta sarkofagen (det östra sidostycket fig. 37, den övre sidan pl. XXII). Detta gravmonument, av en i Norden mycket ovanlig storlek och typ, har i kontinentens katedraler åtskilliga motsvarigheter, på samma sätt uppbyggda med figurer och ornament i hög relief. Lejonet vid fotändan är en typisk företeelse, det heliga rummets väktare. Å den främre kortsidan är den avlidnes vapen skulpterat med lindträdet i skölden.



FIG. 37. BIRGER GUNNARSSONS SARKOFAG.

att föra detta vapen; men linden tydde på hans födelsebygd Lindberg i Halland och den tredelade roten symboliserade Treenigheten. Sidohällarna äro omsatta och ornamentikens polierad; på norra sidan märkes en storbladig vacker ros, på sydsidan sengotiskt bågverk. Prelatgestalten (dess överdel fig. 38) är synnerligen väl uthuggen och även väl bevarad. Han ligger i full ornat, med ärkebiskopstecknet, palliet, över ena armen; vid sidan primatkorset: inskriften å kanten, framhåller också att han var Sveriges primus — den gamla titeln för Lunds ärkebiskop — samt påvlig legat; den vittnar också att Birger var »kryptans reformator», då han här instiftat jungfru Marie tider. Över mitran är ett slags baldakin i form av en trekant å konsoler; den krönes av ett halster, sankt Laurentii attribut, som omgives av två sköldbärande små figurer. Ärkebiskopens ansikte äger mycken karaktär, icke samma fria drag som Hans Brostorps, men kraft och klokhed. Det är skulpterat efter naturen, hela sarkofagen var färdig 1512. Mästaren var ärkebiskopens betrodde konstnär, skulptör och arkitekt tillika, den nyss omtalade Adam von Duren,

att föra detta vapen; men linden tydde på hans födelsebygd Lindberg i Halland och den tredelade roten symboliserade Treenigheten. Sidohällarna äro omsatta och ornamentikens polierad; på norra sidan märkes en storbladig vacker ros, på sydsidan sengotiskt bågverk. Prelatgestalten (dess överdel fig. 38) är synnerligen väl uthuggen och även väl bevarad. Han ligger i full ornat, med ärkebiskopstecknet, palliet, över ena armen; vid sidan primatkorset: inskriften å kanten, framhåller också att han var Sveriges primus — den gamla titeln för Lunds



FIG. 36. FRÅN ARKEBISKOP BIRGERS SARKOFAG.

vilken också fick i uppdrag att göra skulpturerna vid brunnskaret i kryptan, med dess ovanliga symboliska framställningar, och som även i den övre kyrkan efterlämnat spår av sin bildsnidarkonst, nämligen humoristiska scener

vid basen av halvkolonnen längst åt väster, i norra raden samt en fantastisk dekoration i den norra korsflygelns gavelröste.

Adam von Duren står i sin konst på övergången till den nya tiden. Å sarkofagen ser man detta särskilt genom baldakinanordningen, som påminner om det i Italiens renässans uppkomna motivet att å dekorativa gavlar placera figurer mot varandra — de små figurerna erinra också om italienska putti.

TRÄARBETEN FRÅN 1500-TALETS BÖRJAN.

ARKEBISKOP BIRGER LÄT BL. A. PRYDA KRYPTANS KOR med trettio prästbänkar. Av dem återstå numera mycket ringa rester. Två böjda överstycken, som varit insatta i stolverkets baldakiner (fig. 39—40), ha skulpterade scener med kopparormen i öknen och Kristi uppståndelse. Det omgivande bågverket är typiskt för övergångstiden mellan gotik och renässans. I hörnen ligga delfiner, som utgå i bladverk. Liknande men större delfiner i rund skulptur ha som konsoler stött stolverket; två sådana äro också bevarade.

Den verkstad, vari dessa korstolar utfördes, har säkerligen letts av ärkebiskopens skicklige och mångsidige konstnär Adam van Duren (se föreg. avdelning!). Därifrån härstamma sannolikt också de väl snidade dörrar (fig. 41), som torde ha stått i porten i den av Jakob Erlandsson uppförda lektoriemuren (där stora trappan nu ligger) bakom lekmanaltaret och framför



FIG. 39—40. FRÅN KORSTOLARNA I KRYPTAN.

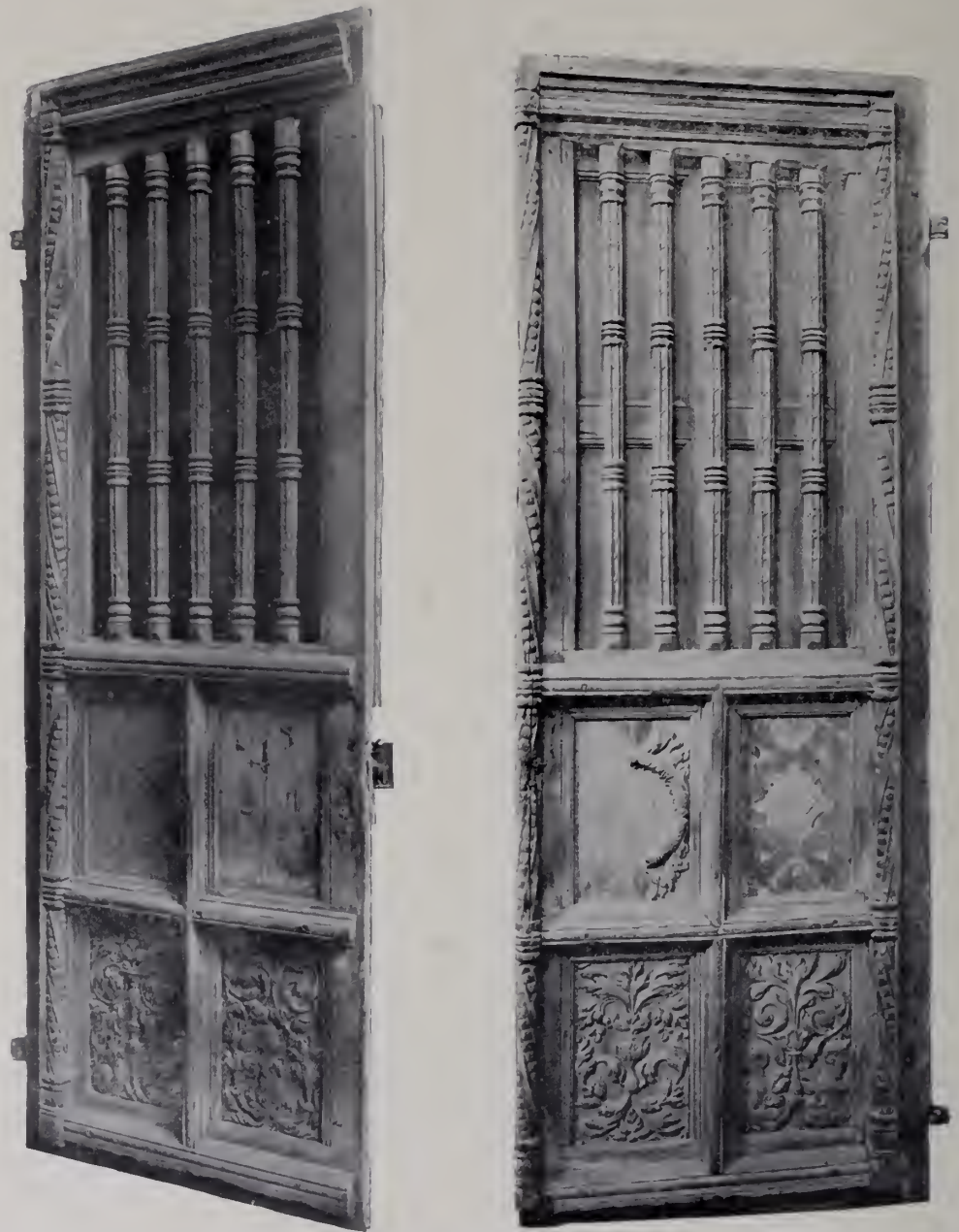


FIG. 41. SNIDADE DÖRRAR FRÅN OMKR. 1520.

trappan upp till mellankoret. Den nedre avdelningens speglar prydas av kransar, bladverk kring vaser och små voluter, i ett av fälten två huvud i profil ur bladverk. Det övre partiet har gallerverk av åttkantiga kolonetter med profilerade tvärband. De tre genomgående pilastrarna siras av en repstav med pärlmönster (fig. 42 t. v.)¹.

Detta sista motiv se vi också på Adam van Durens dekoration (i sten) å norra korsflygelns gavelröste (fig. 43), där vi även se ett par av delfinlika drakar. Pärlstavsmönstret återkommer på en snidad bänk från Dalby kyrka (nu i Historiska museet Lund, fig. 42 t. h.), vilken bunt är daterad 1520, och där man f. ö. observerar motivet med nedhängande guirlander.

Dessa nu antydda dekorationsdetaljer äro typiska för den begynnande renässansen på kontinenten. De visa, att Adam van Duren, en gotikens mästare, följde med den nya tiden och blev på visst sätt en renässansens föregångare i Norden.

¹ Dessa ovan omtalade träarbeten, nu förvarade i ett magasin, med andra rester av domkyrkans forna inredning, skola om några år — hoppas vi — uppställas i ett planerat domkyrkomuseum. — Brunius omtalar, att det i norra tornet fanns ett par gamla ekdörrar. Från ett av domkyrkans torn skola dörrar (eller rättare dörrspeglar) härstamma, vilka nu äro insatta i en gårdsbyggnad vid Skolgatan; de äro ornerade med bågsegment i en stil, som synes vara från 1500-talets början. De dörrar, som nu stå i portarna från sidoskeppen till kryptan, och som ursprungligen lära ha stått i öppningarna från mellankoret till korsflyglarna (jfr fig. 4 ovan), äro mycket väl arbetade och prydas av det för medeltidens slut typiska s. k. pergamentsmönstret.

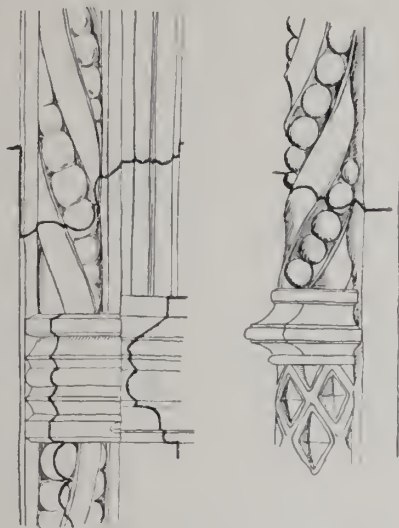


FIG. 42. FRÅN DÖRRARNA SAMT FRÅN EN KYRKBÄNK FRÅN DALBY.



FIG. 43. FRÅN NORRA KORSFYGELNS GAVELRÖSTE.

ALTARVERKET AV 1577.

ANDÅ FRÅN ÅR 1577 TILL 1830-TALETS BÖRJAN VAR Lunds församlings altare ett stort renässansverk (pl. XXIII), som för den nya trappans uppsättande måste borttagas. Det blev då tyvärr så illa ramponerat, att resterna numera icke utan ett större restaureringsarbete kunna sammansättas och verket återställas. Dessa rester förvaras dels (de flesta figurbilderna) i Lunds universitets Historiska museum dels i ett domkyrkan tillhörigt magasin.

Altarverket har varit synnerligen ståtligt. Det mätte en gång i höjd från golvet 7,20 m och i bredd, med de vid 1600-talets början tillsatta vingarna, 5,20 m. (Jfr pl. XXIII, en rekonstruktion gjord av fil. stud. Gotthard Gustafsson¹).

I lekmanakoret mitt för lektoriemuren hade stått ett medeltida altareverk eller en bild av s. Laurentius, som vars särskilda altare detta betraktades (altare inferius b. Laurentii). Nu gjordes, sannolikt på offentligt föranstaltande såsom bilderna av de kungliga antyda, en beställning av ett nytt, dyrbart altareverk, och den som ombestyrde det var rikets kansler Eilert Grubbe till Lystrup.

Verket reste sig på ett bord av rödspräcklig belgisk marmor (rouge royal) som ett slags triumfbåge med två kolonner på var sida om ett mittparti samt bjälkverk och en gaveln genombrytande uppsats i två avdelningar. Materialet är svart kalksten, röd och vit marmor och alabaster samt — i åtskilliga delar på baksidan — kritsten. Därjämte äro några

¹ Denne har utfört flere ritningar av altarskåpet och dess olika delar samt även utarbetat en beskrivning av det samma. Vad altarets mästare beträffar har han också gjort noggranna undersökningar, vilka bekräfta den även av förf. omfattade åsikten att det varit Jan van Paaschen. Denna åsikt har först gissningsvis framförts av GREGOR PAULSSON, Skånes dekorativa konst (1915), varefter altarverket behandlas s. 55—88.

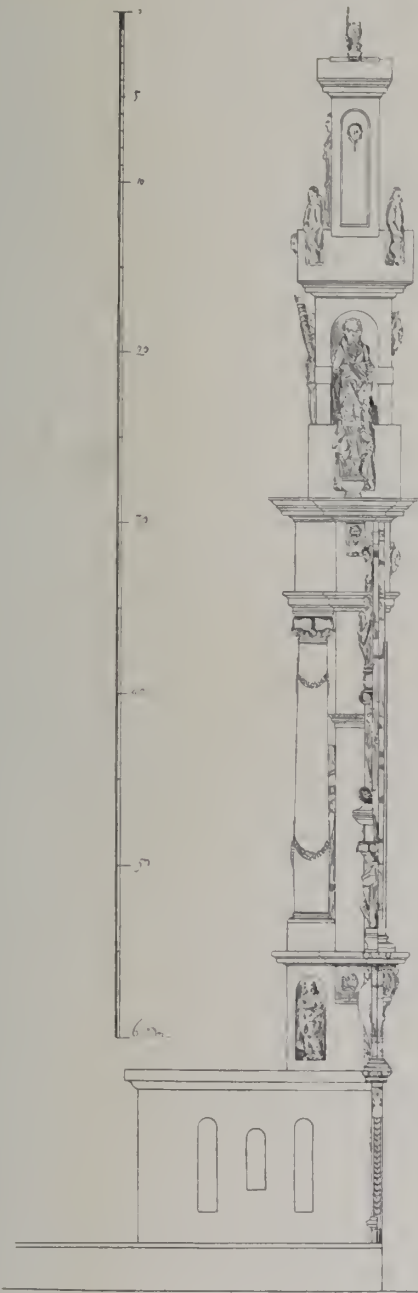


FIG. 44. ALTARVERKETS SÖDRA SIDA
(REKONSTRUKTION AV G. GUSTAFSSON).



FIG. 45. KONUNG FREDRIK II.



FIG. 46. DROITNING SOFIA.

figurer av ek senare tillkomna samt vingarna, också av ek, tillsatta. Målning och förgyllning äro också använda. Altarets utseende från sidan och profilerna framgå av fig. 44.

I det nedre partiet var en inskriftstavla med nattvardens instiftelseord,



FIG 47. GAVELFIGUR (ALABASTER).

Maria och Laurentius, åt vilka domkyrkan ju en gång var invigd och som alltjämt — trots förändringen i lära och ritual — hos oss bibehöll



FIG. 48. EN PUTTO (ALABASTER).

sitt helgonskimmer. Bjälkverket prydes i mitten med bröstbilder av konung Fredrik II (fig. 45) och drottning Sofia (fig. 46). Om kvinnomasken som synes mellan dem — vilken man trott föreställa prinsessan Elisabet — haft sin ursprungliga plats där, är ovisst. Å gavelstyckena två liggande kvinnliga figurer (den ena fig. 47). Uppsatsen mellan dem har en mittfigur, sannolikt Kristus, samt på altarverkets sidor (jfr fig. 44) två figurer (Markus och Lukas?). I segmentbågen däröver en bröstbild, sannolikt Gud Fader, och på bågen två putti (en av dem fig. 48) kring den översta uppsatsen. Denna hade i en nisch Trons allegoriska gestalt.

Den stora alabastertavlan i mittpartiet (fig. 49), som är nära 2 m

flankerad av nischer med två sittande apostlar, Johannes och Matheus (av alabaster, så som alla framsidans figurer). Mittpartiet har en stor alabastertavla med nattvards-scenen. Mellan kolonnerna däromkring stodo två gestalter, (antagligen) jungfru

och drottning Sofia (fig. 46). Om kvinnomasken som synes mellan dem — vilken man trott föreställa prinsessan Elisabet — haft sin ursprungliga plats där, är ovisst. Å gavelstyckena två liggande kvinnliga figurer (den ena fig. 47). Uppsatsen mellan dem har en mittfigur, sannolikt

hög, är ett ojämnt arbete i två partier, som icke fullt passa in på varandra och väl tillkommit var för sig. I det nedre partiet har konstnären gjort försök till omväxling och karaktäristik; i det övre intresserar den perspektivrika rumsframställningen.

Baksidan (fig. 50, rekonstruktion av G. Gustafsson) hade i mitten en målad vas med Himmelsfärden samt var för övrigt delvis beklädd med arkitekturornament, figurer och masker. I mittpartiet stodo två och två pilastrar, som — över gesimsen — fortsätta i s. k. förkroppningar, prydda av huvud.

Maskerna (figg. 51—53), de med fruktsnören prydda kolonnskaften (se fig. 44) samt de eleganta joniska kapitäl (se fig. 51—52) äro för stilen synnerligen karaktäristiska, och, man kan genom dem — och även genom hela uppbyggnaden samt figurskulpturerna — identifiera mästaren. Med all sannolikhet är han den i konungens tjänstanställda Jan van Paaschen eller Hans Paaske¹.



FIG. 49. NATTVARDEN, ALABASTERTAVLA.

¹ A altarverket äro inristade några initialer och bomärken, mähända från senare tid, samt ett namn i runor. Detta senare, inristat över ett kapital, skulle kunna tydas som *Jahan*. Bland de förra synes det äldsta vara ett bomärke (å en sockel) med P. S. (Paaschius Sculpsit?).



FIG. 50. ALTARVERKETS BAKSIDA (EFTER G. GUSTAFSSON).



FIG. 54. FRÅN ALTARVERKETS VANSTRA VINGE.



FIG. 51. KAPITAL MED MASK.



FIG. 53. KAPITAL MED LEJONMASK.

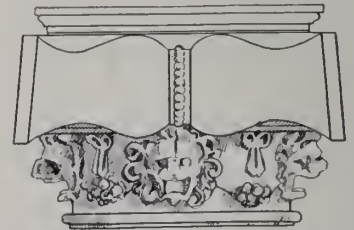


FIG. 52. KAPITAL MED MASK.

Denne är bekant i Danmarks konst genom flere arbeten på 1570- och 1580-talen å Lystrup, Eilert Grubbes slott, i Ringsted, Aarhus etc. Han var nederländare och stod rätt nära den store banbrytaren i den nordiska renässansen Cornelis Floris, med vilken han särskilt i kompositionen är nästan jämbördig. I Danmark hade han, såsom Fr. Beckett visat, också arbetat på Uraniborg. Efter Antonis von Opbergen — också denne nederländare — är »Hans Paaske» Danmarks förste renässansmästare och en verkligt framstående konstnär. Liksom Floris har han studerat den italienska konsten, framför allt Sansovinos och Michelangelos, och han har på ett självständigt sätt upptagit både kompositionella och figurala drag därur.

* * *

Omkring 1620, då smaken för bredd och svängda former med invecklat ramverk (kartuscher) här vunnit anslutning, tillbyggdes på sidorna s. k. vingar av trä i rikt dekorerat arbete (ett prov fig. 54), varjämte flere statuetter tillfogades (ett par av dem äro insatta i det medeltida bildskåpet). Mästaren för dessa arbeten var, av stilen att döma, den skicklige bildsnidaren Jakob Kremberg, känd för sina rika snidverk bl. a. i Gårdstänga kyrka.

PREDIKSTOLEN.

MOT 1500-TALETS SLUT VAR DEN MEDELTIDA PREDIK-stolen i mittskeppet (se ovan s. 14) mycket »förfallen» och domkapitulares — den tiden världsliga herrar, som förvaltade kyrkans gods — gingo i författning om anskaffandet av en ny. Man vände sig till en mästare bördig från Frankfurt a. d. Oder vid namn Johannes Ganssog. På ömse sidor om predikstolskorgens bärsten har han insatt tavlor med sitt namn. Årtalet 1592 förekommer på framsidan (se pl. XXVI). Det var kapitelherren Wilhelm Dresselberg, som uppgjorde kontraktet, och hans och tre hans kollegers namn — Arild Witfelts, Henrik Ramels och Peder Brades — förekomma på bröstningssockeln á elegant, av s. k. rullverk sirade alabasterplattor med vapen inunder. Bredvid predikstolen sitta dessutom á pelaren tre och tre vapenkartuscher, också dessa tillhörande kapitelherrar, på östra sidan vapen för Lave Urne, Sigvard Grubbe, Peder Dresselberg, på den västra för Lave Urne till Bälteberga, Kristian Machabæus och Anders Dresselberg¹.

Predikstolen är på ett tekniskt ypperligt sätt anbragt vid en stor pelare (pl. XXV samt fig. 55). Uppgången är från pelarens andra sida (norra sidoskeppet) samt genom en uthuggning mitt i pelaren (annars går predikstolstrappan vanligen på sidan därom).

Materialet är sandsten, svart kalksten (från Fågelsång), svart och vit marmor samt alabaster. Flera partier äro målade, andra förgyllda (på senare tider har tyvärr en mycket felaktig »restaurering» i detta avseende företagits). Á en större bärsten, prydd av beslagsornament och med en lejonfigur, vilar vid pelarmuren den kupiga bottnen, som avslutas av

¹ GREGOR PAULSSON har behandlat Lunds domkyrkas predikstol i sitt ovan citerade arbete, vartill vi hänvisa.

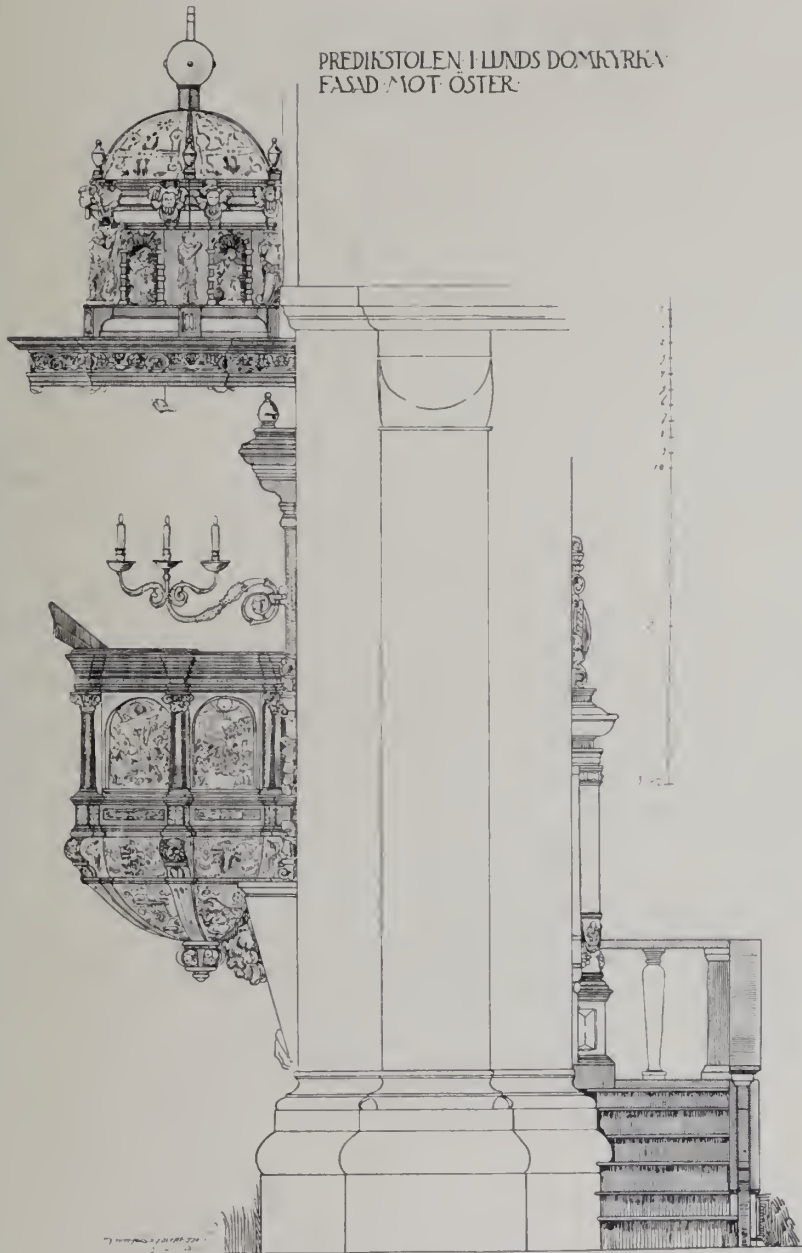


FIG. 55. PELAREN MED PREDIKSTOLEN.

en fruktkorg och sammanhalles av pilasterband. Dessa senare uppgå i volutkonsoler, prydda av lejonmasker och med ornerade skrankanter emel-

lan. Så vidtar korgens sockelparti med sina fem fält, avdelade genom sex kraftiga fotstycken, varöver kolonner resa sig (av svart kalksten, med baser och kapital av vit marmor). De mellansittande fälten upptagas av alabasterplattor med reliefer. Dessa föreställa, med början på västra sidan, Herdarnas tillbedjan, Nattvarden (fig. 56), Korsfästelsen (se pl. XXVI), Uppståndelsen (fig. 57) och Pingstundret. Å bjälkverket däröver står för



FIG. 56. PREDIKSTOLEN MOT SYDVÄST (MED NATTVARDSSCENEN).

varje scen en latinsk inskrift i guldmålning (jfr fig. 56). Dörrfältet har en enklare dekorerings, som avslutas av en kartusch med Kristian IV:s krönte namnchiffer. Däröver reser sig baldakinen (pl. XXVII). Den stora ljudplattan är inunder dekorerad som ett kasettak i ett sju sidigt mittfält, med en nedsvävande duva, och däromkring sju trapezformiga fält med fruktornament. Plattans fris har en ordning av kartuscher (i alabaster) sirade av elefanterordens insignier. Överbyggnaden, som delvis är av svartmålat trä,

består av en s. k. tambur med nischer på postament samt över bjälklaget en kupol, som krönes av ett förgyllt marmorklot med ett kors. I nischerna sitta de fyra evangelisterna, i mitten Danmarks vapen. Detta omgives av tre vildmän, därefter följa å hörnen andra dekorationsfigurer (Tron och Hoppet samt två karyatider). Å bjälklaget änglahuvud med vingar.

Uppgången från norra sidoskeppet (pl. XXVIII), som är uppmurad av

i mönster rusticerade kvadrar och har en balustrad, leder till en portal, vilken orneras av joniska halvkolonner. Å dessas bjälklag reser sig en uppsats, som omramar monogrammet IHS i en lagerkrans. Portalöppningen avslutas uppåt av svängda voluter.

Dörren in till predikstolen (fig. 58), sannolikt något yngre, har en vacker ramskulptur, som i trä efterbildar arkitekturens alternerande kvaderlister, vilka vi också se vid baldakinens nischer; krönet är en kartusch med segmentbåge, svängda spetsar och voluter.

Denna predikstol visar oss den nordiska renässansen fullt utbildad, och det är ett av de vackraste prov därpå vi äga. Predikstolen övergår vida sina föregångare t. ex. i Slesvig, Rostock, Güstrow och Wismar (predikstolen i dess Marienkirche av 1587 nu flyttad till Neustadt) samt Aarhus (1588). I reliefsce-
nerna visar konstnären sig väl behärska renässans-



FIG. 57. KRISTI UPPSTANDELSE.

konstens stora hjälpmedel, anatomi och perspektiv. Reliefen har helt och hållet en målerisk karaktär. Figurerna äro väl modellerade med betoning av rörelsemomentet. Uttrycksfullast äro de på Uppståndelsescenen (fig. 57), där det patetiska framträder såsom ingen annanstädes i Skandinaviens renässanskonst. Ganssog har studerat de stora italienarna, men han har också studerat naturen. En dramatisk effekt gör sig i uppståndelseögon-

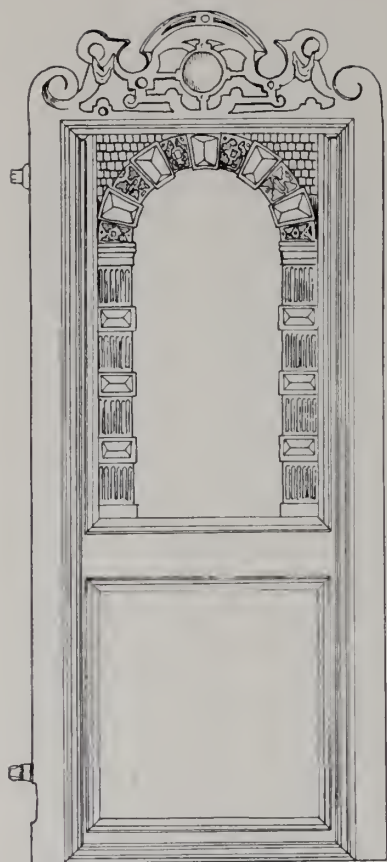


FIG. 58. DORREN TILL PREDIKSTOLEN.

blicket gällande. Storslagen, appollinisk svävar Kristus upp ur graven. — Också i ornamentiken framstår Ganssogs originell och rikt skapande, såsom Gregor Paulsson visat.

Vid sitt stora arbete har mästaren naturligtvis haft medhjälpare. Så måste man särskilt tänka på dessa beträffande baldakinen. Den kan till och med vara tillkommen efter Ganssogs tid. Själva dess uppbyggnad överensstämmer icke med den eleganta, i allo harmoniska korgens, och flera av figurerna äro vida svagare än reliefernas.

Johannes Ganssog är för övrigt en i konstens historia rätt okänd man. I sin födelsestad Frankfurt är han visserligen som helt ung (puer) inskriven vid universitetet men synes icke ha efterlämnat spår av sin konst. Han har sannolikt gjort studieresor i Italien och kanske vistats en tid i Mecklenburg. Från Kronborgs slottsbygge ha vi ett par obetydliga notiser om honom; med vissa arbeten där, särskilt kyrkoportalen, visar sig

hans verk besläktat (närmast gäller detta dock baldakinfigurerna). Lunds domkyrkas predikstol är Ganssogs stora insats i Nordens renässanskonst, och det verket skall också för alla tider uppbära hans namn.

GRAVSTENAR FRÅN 1500- OCH 1600-TALEN.

UNDER REFORMATIONSTIDEN BIBEHÖLLS SKICKET ATT betydande personer kunde få begravas inom kyrkan, och fortfarande markerades gravplatsen med en häll. Stundom synes man ha ställt denna häll vid muren intill graven¹.

Efter Adam van Durens tid saknade Lund länge konstskickliga bildhuggare. Men man inkallade sådana från övriga delar av Danmark, när det gällde att utföra någon mera kostbar gravvård. Så finner man, att den mästare, som år 1536 skulpterade den vackra stenen för ärkebiskop Absalons grav i Sorö klosterkyrka, också varit verksam i Lund. Med Absalonsstenens figurrelief och omramning av dekorerade pilastrar, förbundna av en tryckt båge, överensstämma två stenar i vår krypta (ursprungligen, såsom de flesta andra, i kapell vid södra sidoskeppet), nämligen Mauritz Sparres till Svaneholm († 1534) samt Holger Ulfstands till Häckeberga († 1542) och hans gemåler. Den förra stenen visar en ensam riddarfigur stödd mot ett väldigt svärd, vid fötterna två vapensköldar (motsvarande de sörjande gestalterna å Absalonsstenen i Sorö) och pilastrarnas ornering med växtmotiv är alldeles liknande å Sparrestenen och å Ulfstandsstenen, gestaltens ställning den samma. *Ulfstandsstenen* (pl. XXIX) har bågen, på gotiskt sätt, indelad i tre segment med »näsor» emellan, men

¹ Ett förberedande arbete för en fullständig inventarisering av Lunds domkyrkas gravstenar — varav några f. n. förvaras i ett magasin — är utfört av LUDVIG SJOBERG. Museumsinspektör CHR. A. JENSEN, en av de förnämsta kännarne av Danmarks renässans, har också företagit en stilkritisk granskning av våra gravstenar. Det är att hoppas att ett arbete över dem, också försett med biografiska uppgifter om de begravna, snart skall kunna utgivas. Förste bibliotekarien P. WILNER har påbörjat en revision av inskrifterna, vilka meddelas i en bilaga till J. CORYLANDERS Berättelse om Lunds domkyrka. Vid 1700-talets mitt, då denna berättelse uppsattes, funnos emellertid en mängd gravstenar i behåll, vilka sedermera försvunnit.

detta var en naturlig anordning för att markera baldakinen över de tre figurerna. De tre vapensköldarna äro placerade på dessa segment mellan inskriftstavor, som hållas av hornblåsande putti — typiska renässansgestalter. Av de två fruarna står den ena liksom längre bort (bakom riddaren), väl den först avlidna, Anne Podebusk; mot Hille Hak åter står maken åtvänd. »Absalommästaren» framstår också i denna gravsten som en skicklig konstnär¹.

Den stora stenen över det 1540 avlidna riksrådet Claus Podebusk till Krapperup (pl. XXIX) och hans hustru visar gestalterna liksom stående i en rakt avslutad dörröppning, vars poster siras av de avlidnes vapensköldar, 8 (2 + 6) å var sida. Mitt på bjälkverket synes en dekoration med Gud Fader hållande den korsfäste i sina armar med duvan på ena korsarmen, den s. k. Nådastolen. Mot denna blickar riddaren upp hållande den vänstra handen i bönställning; den högra förblir på svärdfästet.

Liknande stil gör sig gällande i en annan sten, över Arild Ugerup och hans hustru Gisel Podebusk (pl. XXX). Stenen uppsattes efter dennas död 1557.

Till denna grupp hör också gravstenen över Torbern Bille (p. XXXI) Denne prelat, dekanus vid domkapitlet, och den åt vilken den siste konstituerande ärkebiskopen Åke Sparre, vid nedläggandet av sin befattning 1532 överlämnade stiftsstyrelsen, hade efter den våldsamma indragningen av biskopsvärdigheten 1536, och sedan han släppts lös ur det tillfälliga fångelset, återfått dekanatslönen och dessutom belänats med Bosjökloster. Han avled 1553, nöjd åt sitt under de sista åren tillbakadragna liv, såsom det heter i gravskriften. Stenen är på liknande sätt ornerad som de föregående, med åtta anvapen; profilerna å baser och kapital också överensstämmande. Den avlidne, som bär reformationstidens dräkt, står helt enface, blott vridande huvudet något åt ena sidan. Högra handen hålles upp mot hjärtat; i den vänstra bär han bok och baret. Inskriftstavlan inunder är på smalsidorna flikig med inrullningar (»rullverk»), ett typiskt renässansornament.

Samma uppställning och ornering, med å pilastrarna hängande vapensköldar samt rundbåge utgående från kapitalplattornas inre kanter, ha ett

¹ Ett porträtt i olja på trä av Holger Ulfstand har vid 800-års jubileet överlämnats till domkyrkan av medlemmar av släkten Silfversköld, vilken fordom ägt Hækkeberga.

par gravstenar i Roskilde domkyrka; och samma verkstad spåras i andra monument på Själland och i Skåne. Vi ha således här (enligt Chr. A. Jensens och L. Sjöbergs undersökningar) att göra med en bestämd mästare — den tills vidare s. k. Roskildemästaren — som också varit verksam i Lund.

Stenen över kaniken Peder Dringelberg († 1564) visar också en reformationstidens gestalt, men skulptören är en annan (pl. XXXII). Pilastrarna stå på postament och ha joniska kapitäl. Bågen är bruten till rätvinklig baldakin. Inskriften å tavlan vid vänstra foten har rena versaler.

En ännu mera utpräglad renässanskaraktär äger gravstenen över fänriken Benedictus von Qualen († 1565). Hans krigaregestalt (fig. 59), med den svajande fanan, bildar en intressant motsvarighet till den civile Dringelberg. Huggningen och orneringen åter äro liknande som på dennes sten. Pilastrarnas baser prydas av lejonmasker. Vid fötterna en inskriftstavla med rullverk. Över stickbågen en dekorativ snäckpalmett.

Synnerligen väl arbetad är gravstenen över Ove Brahe till Löberöd († 1587) och hans hustru (pl. XXXIII). Figurerna stå här fram i hög kraftig relief. Över dem baldakinbågar å konsoler. Å sockelstycket samt över bågarne kartuscher med inskrifter. — Samma reliefbehandling och samma uppställning se vi på stenen över Axel



FIG. 59. GRAVSTEN ÖVER BENEDICTUS VON QUALEN.

Wiffert till Axelvold († 1580) och hans två fruar, den största stenen i kryptan efter Johannes Brostorps. Materialet är också det samma som i Ove Brahes sten, belgisk marmor. Liksom den grupp gravstensskulpturer man förenat och tillagt »Roskildemästaren», bilda dessa två stenar jämte några andra i

kyrkor i Danmark och Skåne en grupp; man har benämnt dess konstnär efter Sigvard Grubbes sten i Lystrup, »Grubbemästaren».

En samtida mästare har skulpterat den vackra stenen över fru Görel Fadersdotter Sparre och hennes tredje man Lave Brahe († 1567). Stenen (pl. XXXIV), som förut legat i det sydvästra kapellet vid tornet, »fru Görels kapell» (se ovan s. 16) har en omramning av pilastrar, som till det nedre partiet äro kannellerade med joniska kapitäl och däröver si-

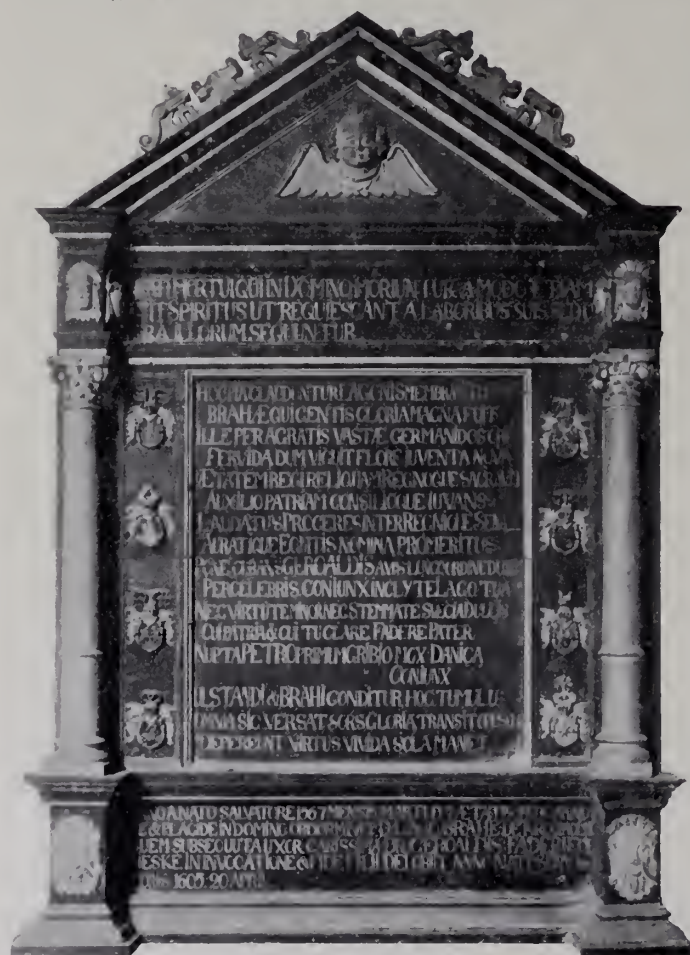


FIG. 60. MINNESTAVLA ÖVER LAVE BRAHE OCH GÖREL FADERS-DOTTER SPARRE.

ras av hängande vapensköldar. Också här förekomma lejonmasker och rundbågsbaldakiner. Man har sammanfört denna sten med ett gravmonument (Podebusk) i Aarhus' domkyrka och andra verk, som numera tillskrivas Hans Paaske (Jan von Paaschen, se ovan s. 57 f). Figurbildningen är också överensstämmande. Och möjligt är ju att Hans Paaske under sin

vistelse i Lund för det nya altarverkets skull (se ovan s. 54) av fru Görel ombetts att utföra detta monument över henne och hennes älskade Lave Brahe.

Vid fru Görels och herr Laves grav i det forna Varfrukapellet (eller s. Georgs, sedan fru Görels) var på väggen uppsatt en minnestavla av trä, som nu hänger i norra sidoskeppet (fig. 60). Tavlan visar den tidiga renässansens drag, liksom de nu genomgångna gravstenarnas utsmyckning, med enkla, nästan stränga former. Över gavelfältet ser man rester av genombrutet, upplöst bandverk, som röjer en senare tids smak. Sannolikt har minnestavlan insatts i ett större epitafium efter fru Görels död 1605. Så synes också ha skett med hennes och Lave Brahes ännu bevarade porträtt (i olja på trä, fig. 61), som även ha fått uppsatser i senrenässans. Porträtten överensstäm



FIG. 61. PORTRÄTT AV LAVE BRAHE OCH GOREL SPARRE.

ganska väl med de skulpterade å gravstenen. Både minnestavla och porträtt torde ha utförts i Hans Paaskes verkstad.

* * *

Under 1600-talet fortsattes gravstensskulpturen, men de konstnärliga krafterna voro nu ringare. Ornamentiken bär den nya tidens växlande drag. Så den sten som förevigar minnet av en ung andlig Jakob Jönsson († 1634) från Ivetofta (pl. XXXV). Inramningen visar den begynnande barockens drag; stora akantusblad, volutkonsoler, hermer etc. I hörnen sitta evangelistsymbolerna, för övrigt i samma mera ovanliga ordning som i södra portalens bågält i domkyrkan (Matheus, Lukas, Markus, Johannes). De äro också modellerade i en viss anslutning till detta bågälts figurer. Voluter och hermer åter erinra om Jakob Krembergs konst (jfr fig. 54).

EPITAFIER FRÅN 1600-TALET.

DEN AVTAGANDE GRAVSTENSSKULPTUREN FICK EN viss ersättning i minnestavlor och epitafier. Några sadana — av stora dimensioner men växlande konstvärde — ha i domkyrkan bevarats. De flesta ha fordom suttit på mittskeppets pelare. Nu hänga tre i södra sidoskeppet (pl. XXXVI—XXXVIII), tre ha uppställts i korsflyglarna över deras stora baldakiner, en av dem (pl. XXXIX) har också där haft sin ursprungliga plats¹.

Största konstvärdet äger den minnestavla som uppsattes över Mathias Janus (Mads Jensen från Middelfart, † 1636). Han hade i 16 år varit styresman över Lunds stift med titel av superintendent, sasom stiftscheferna nu en tid kallades i Danmark (pl. XXXVI). Arbetet, nära 3 1/2 m. i höjd, är utfört i sandsten och svart marmor. Överst sitter en putto med dödskalles. Därunder tva inskriftstavlor, omgivna av resp. Matteus och Markus i sittande ställning samt Lukas och Johannes stående. Nedtill sitta Moses och Johannes Döparen. De flankera en oval kartusch, som omramar en tavla av koppar med en stor familjegrupp malad i olja: den avlidne och hans senare hustru Mette Wibe samt sju söner och fem döttrar. Detta är en ovanligt god malning; man har funnit samme konstnärs hand i en minnestavla över den bekante lärde Ole Worm och hans familj (nu i Oldnordisk Museum, Köbenhavn). Nederst en symbolisk tavla med Jani valspråk (ur Hebreerbrevet): «Sermo Dei acutior gladio» (Guds ord är skarpare än svärd). — Kompositionen och uppbyggnaden äro för senrenässansen be-tecknande. Dess ornament framträda här i svängda linjer, i ram- och rullverk, öronformer m. m.

¹ En undersökning av epitafierna från konsthistorisk synpunkt foreligger i en handskrift av UNO OTTERSTEDT.

Nicolaus Georgius Aerylæus, teologie lektor i Lund och förut rektor i Sorö († 1619), fick tjugofem år efter sin död ett statligt epitafium (pl. XXXVII). Det är av sandsten och visar — över en inskriftstavla omgiven av masker och nederst en döds-kalle — en oval målning å tennplatta, föreställande den avlidne med hustru och son samt Getsemane-scenen i bakgrunden. Ramen har frukt- och bladmotiv samt masker och (överst) s. k. harpyer. Matteus och Johannes omge den. De övriga två evangelisterna sitta på segmentbagen däröver. På krönet mellan dem har Kristus statt. I bagen sköld med monogram.

Det tredje stora epitafiet i södra sidoskeppet (pl. XXXVIII) har en liknande komposition, med några variationer. Kolonninramningen är bibehållen från den tidigare renässansen, men annars vittnar såväl den broskartade ramornamentiken som de brutna och svängda gavlarna om en senare tids smak. Tavlan lär ha uppsatts av en svärson till kaniken Ericus Clementius († 1626) och hans hustru Anna Resenia. Å tavlan ser man (i målning på duk) dessa två jämte dotter och en (äldre) son samt en gosse och två andra (i späld alder avlidna) barn. Statyer av Tron och Hoppet stå ytterst vid sidorna. På de nedre gavlarna ligga putti med timglas och döds-kalle. Överst Madonnan, vilken, sasom vi redan sett, ännu icke var helt avsatt från sin tron i det protestantiska Norden.



FIG. 62. EPITAFIUM ÖVER OLOF BAGGER († 1677).

I norra korsflygeln har man i senare tider över den höga baldakinen uppsatt två epitafier, vilkas detaljer således nu äro föga synliga. Det ena av dem, över med. doktor Nicolaus Forsius och hans hustru (den senare död

1665), är en reslig minnesvård av sandsten (pl. XXXIX). Omgiven av obelisker och kolonner sitter här infattad en trätavla med en religiös målning: Kristus i vinpressen. Denna målning röjer en viss konstnärlighet i utförandet; man återfinner där det patos och den anatomiska bravurmässighet, som är så betecknande för barocken.

Bredvid Forsii minnesvård står ett mindre epitafium (fig. 62) över professor Olof Bagger († 1677). Det är utfört i sandsten, marmor och alabaster, och har en viss enkel storslagenhets; överdelen är emellertid starkt barock.

Monumentet över södra kapellbaldakinen uppsattes av fru Sofia Ramel till Dufeke till

ära för hennes 1657 avlidne make översten Wolff Hieronymus von Kratzsk, som fått sin begravning under Jakob Erlandssons lektoriemur. Här intages mitten av en inskriftstavla över en mindre sådan å postamen-



FIG. 63. EPITAFIUM ÖVER W. H. VON KRATZSK († 1657).

tet. Den är pompöst infattad av en vapenram samt därutanför vridna kolonner och ytterst två evangeliststatyer å volutstöd. De övriga två evangelisterna vila även här å en genombruten gavel. — I överstycket en relief med Uppståndelsen. Däröver ett bagparti med tre putti bärande döds-
emblem. Trots mittpartiets enkelhet gör det hela genom den yttre arkitekturens vridna och svängda former samt gavelstyckenas och det lilla krönets överlastning, med de för stora figurerna, ett starkt barockt intryck.

Ett par andra epitafier, som varit skadade, äro f. n. icke uppsatta i domkyrkan; de äga också mindre konstnärligt värde. I kyrkan hänga däremot några begravningsvapen i trä samt slutligen tre minnestavlor i marmor från 1700-talets slut och 1800-talets början, över professor Eberhard Rosenblad samt biskoparna Johan Engeström och Nils Hesslén, i sin flärdlösa enkelhet smakfulla och värdiga monument.

PEDER WINSTRUPS KISTA.

DEN SISTE DANSKE OCH FÖRSTE SVENSKE STIFTS-
chefen fick sitt vilorum i en grav under det utbyggda koret.
Hans kista var, när utbyggnaden revs, rätt väl bevarad, lika-
som hans mumifierade lekamen. Den märklige mannen hade
ägt förmågan att reda sig och behålla sin plats trots tidens alla vansklig-
heter. Vid universitetets instiftelse 1668 höll han predikan och upplät
till festligheterna sitt eget hus, Lundagårdshuset, som efter hans död (1679)
inköptes till akademien.

Hans kista har bevarats och står i kryptans norra kapell, som nu fått
gallergrindar till dess skydd.

Kistan (pl. XL) är ornerad med sirligt arbetade bronsplåtar samt präk-
tiga beslag. Det förnämsta ornamentet å dessa plåtar utgöres av långa,
flikiga akantusblad av en typ som från 1600-talets mitt användes i Dan-
mark och Sverige; det förekommer på monumentala trækistor i Odense
Knudskirke och flerstädes.

ARBETEN AV TRÄ FRÅN NYARE TID.

TRÄSKULPTUREN STOD UNDER ADAM VAN DURENS tid alljämt högt i Lund, såsom ovan antytts. Och under Hans Paaskes och Johannes Ganssogs var den säkerligen icke heller försummad. En glanstid för träsnideriet inföll i Skåne under 1600-talets första årtionden, da Jakob Kremberg framstar som den förnämste mästaren. Hans verkstad tillhöra sannolikt de ovan omtalade stora »vingarna» till 1577 ars altarverk. Ett par smärre vingar, möjligen till ett epitafium, med rikt snidverk i senrenässansens stil äro också bevarade.

Fran 1623 stannar en väl snidad *urtavla*, nu uppsatt å södra sidoskeppets västra vägg. Den tillhörde det ursprungligen i förhallen uppsatta horologiet, ett konstur med mera blygsamma proportioner och mekanismer än det medeltida, som det skulle ersätta. Överst stå, såsom å många dylika ur, två figurer som slogo timmarna, här Döden och Livet. Tavls ornamentik med dekorerade pilastrar, masker och sma vingar, beslagsornament m. m., visar ett ganska gott arbete från Krembergs tid¹.

Ett mera enkelt hantverksarbete är däremot den 1626 daterade långa orgelbröstningen, en gang uppsatt på Jakob Erlandssons lektorium (se pl. XXIII), med målade figurer mellan kolonnen och kraftigt bjälkverk.

¹ Detta renässansur är behandlat av Th. WÄHLIN i det samtidigt utkommande arbetet om det medeltida konsturet.



FIG. 64. PARTI AV CARL XI:ES STOLSKRANK.

Under den svenska tiden uppsattes på ömse sidor om lekmannaaltaret in i sidoskeppen två loger med snidade skrank. De bära årtalet 1707 och Karl XII:s namnchiffer samt äro ännu till större delen i behåll. Det



FIG. 65. ÖVERSTYCKE Å CARL XII'S STOLSKRANK.

är ett mycket väl gjort träsnidarearbete, vars huvudornament utgöres av de långa flikiga akantusbladen, som äro så karakteristiska för den senare karolinska tiden (jfr det Hegardtska epitafiet i Malmö S. Petri kyrka!) En del av väggarnas gallerverk jämte en pilaster återges å fig. 64, ett krönande överstycke fig. 65. — Det var sannolikt i den södra av dessa avskrankade stolar som hjältekonungen — sedan han äntligen återkommit till sitt land och då valt Lund till residens — söndagligen åhörde gudstjänsten i domkyrkan.

RINGKLOCKOR. DOPFUNT. BELYSNINGSREDSKAP.

»DEN STORA KLOCKAN I LUND» VAR EN MÄRKVÄRDIGHET vida känd i Norden och även i utlandet. Waldemar Atterdag berättas i sin dödsstund ha åkallat denna klocka, och i en svensk senmedeltida liten skrift »Skämtan om allbotar alla» later författaren den också under fastan frässande och drickande abboten hitta på hel. föremål att dricka skålar för och då bl. a. nämna »den stora klockan i Lund».

Redan Absalon hade i sitt testamente skänkt medel till en stor klocka. Sedan skulle ärkebiskop Birger Gunnarsson ha låtit gjuta »Lunds bälstora klocka»; kanske det blott var en omgjutning av den äldre, som skadats t. ex. vid den svenska beskjutningen 1452. Den kallades, efter kyrkans skyddshelgon jungfru Maria och s. Laurentius, Maria Laura. Da den under Fredrik II:s tid fatt en spricka, befallde konungen 1564 att den skulle föras till Köbenhavn. Där blev den omgjuten för Kronborgs slott till två ringklockor. Denna klocka, som hängde i ena tornet, skall ha mätt 14 alnar i omkrets och 4 i höjd, kläppen var 3 alnar lång och 5 kvarter tjock¹.

En ansenlig klocka, som bar årtalet 1395, var gjuten av magister Petrus Englekini. Den blev 1706 omgjuten av Lars Wetterhultz i Malmö och är den nu s. k. mellanklockan i norra tornet.

Under den nitiske ärkebiskop Birger tillkom ytterligare en klocka, och den finns även kvar hel och oskadd (»lillklockan») och har sin gamla

¹ BRUNIUS anf. arb. s. 242 f.

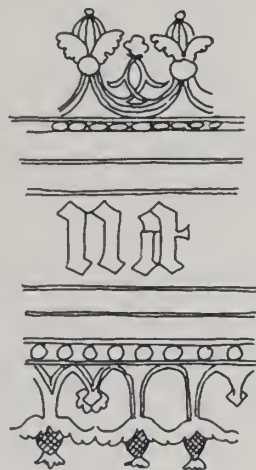


FIG. 66. ORNAMENT A
RINGKLOCKAN AV ÅR
1513.

vackra klang. Den har gjorts av Johannes Fastenowe och bär årtalet 1513. Inskriften omgives av vackra bladkrönta båglister (fig. 66).

För övrigt har kyrkan två ringklockor omgjutna från nyare tid. Den ena är storklockan som sitter nederst i norra tornet. Den andra hänger



FIG. 67. FRÅN DOFFUNTEN AV 1596.

överst i det södra. I detta hänger också Knutsgilletts klocka, som har en enkel inskrift i versaler. Den bär årtalet 1558.

* * *

En ståtlig *doffunt* av brons med årtalet 1596 (pl. XLI) har i våra dagar från västra delen av kyrkan (se ovan s. 15) blivit flyttad till norra kor-

kapellet. Den är något mer än två meter hög och har en smäcker form. Foten vilar på tre lejonfigurer — det urgamla bärande motivet. Skaftet är rikt profilerat. Skålen har ett inskriftsband (ur Markus 16: 16 på latin) samt listverk. Locket krönes av en figur (i prästdräkt), som nu saknar attribut, men sannolikt skall vara Johannes Döparen; han har ett väl modellerat karaktärsfullt huvud (fig. 67).

Till denna dopfunt hör ett dopfat endast prytt av en änglamask.

Locket har å den stora vulsten rundlar (kartuscher) av bladverk. Uti den ena förekomma jämte årtalet 1596 monogrammen HB och HAB, i den andra LK; om det senare icke utmärker givaren, så kan det betyda — såsom L. Tynell förmodar¹ — »Lunde Kirke». De första monogrammen betyda kanske klockgjutarnas namn, och man kan då gissa på gjutarefamiljen Benning i Lübeck, i vilken namnet Herman var vanligt. En bronsdopfunt i Ystads Mariakyrka daterad 1611 är signerad av Reinhold Benning. Denna



FIG. 68. DEN STORRE LJUSKRONAN.

funt har en något avvikande form men vilar, också den, på lejonfigurer. En osignerad men 1602 daterad bronsfunt i Roskilde domkyrka, av mera hoptryckt form, är även rikt profilerad; den vilar på fyra människofigurer.

* * *

¹ Se L. TYNELL, Bronsfuntar i Skåne och Blekinge, i Aldre kyrklig konst utg. av Otto Rydbeck och Ewert Wrangel.

Domkyrkan äger numera, utom änglastoderna och den stora sjuarmade ljusstaken, icke några särdeles dyrbara belysningsföremål. Ett par sådana, härstammande från renässanstiden, ha dock ett visst konstvärde.

Främst gäller detta predikstolens östra *ljusarm* (se ovan fig. 55) som har tre pipor samt en sköld med årtalet 1594. Den andra ljusarmen, väster om predikstolen, är nu gjord efter denna.

På altaret stå numera några *äldre mässingsstakar*, bland dem en *femarmad* (se pl. XLV samt pl. II). Denna ljusstake har en vacker form samt prydes av s. k. klockblommor. Å armarna sitta monogram av dubbla C, sannolikt utmärkande Karl XI:s regeringstid.

Fordom har kyrkan ägt ljuskronor av silver. Nu är den mesta »armaturen» modernt gjutgods. Två *ljuskronor* från 1600-talet hänga emellertid i mittskeppet. Den mindre har 20 armar. Å det stora klotet läses en inskrift med Mads Jensens och Mette Wibes namn och årtalet 1634 samt ovan s. 70 anförda valspråk. Det övre krönet bildas av en fläckt örn, det tecken varmed det konstnärliga gjutgodset från Lübeck plägade siras.

Den större ljuskronan (fig. 68) har 24 armar och prydes överst av en ängel med vågskål — väl s. Mikael, själavägaren, som från gammalt var känd i domkyrkans ornamentik.

ALTARKÄRL.

DEN MÄNGD DYRBARA ALTARKÄRL, SOM OVAN OMTALATS, bland kyrkans skatter under medeltiden, har nästan spårlost försvunnit. Ett par enklare ting ha kommit till universitetets Historiska museum: en oblatask och en monstrans. Den förra är ett vackert arbete i gotik, ehuru nu ramponerad. Locket saknas; förmodligen har detta varit särdeles värdefullt, och man har — t. ex. 1523 vid Johannes Waes' plundring och avresa — bortslitit det för att medtagas, under det att själva asken lämnades kvar såsom mera värdelös. Denna ask, är åttkantig, av elfenben i smal silverinfattning. De åtta elfenbensplattorna ha reliefer av Kristus och Paulus, j. Maria och Laurentius samt de tolv apostlarna. Möjligt är, såsom Brunius förmodar, att det var denna ask som i de gamla inventarierna omtalas såsom skänkt till domkyrkan omkr. 1418 av Aslak Bolt, biskop av Bergen. — Monstransen, ett arbete av förgylld brons, från medeltidens slut, har den vanliga sexkantiga formen, med bas, skaft, skål och huv. Bas och skål äro sirade med drivna reliefer i medaljonger, framställande de tolv apostlarna.

Den gotiska kalkformen bibehöll sig också efter reformationen. Vi se det på fig. 69, en kalk av förgyllt silver, vars fot och skaft ha den sexkantiga formen. Ornamenten äro i senrenässans, särskilt bladverket kring skålen. Änglahuvud i drivet arbete pryda foten. Å de svängda fälten däröver äro ingraverade de fyra evangelisterna samt Kristi kors omgivet av symboliska emblem och s. Laurentius med halstret — återigen ett bevis på det anseende sankt Lars, liksom Madonnan, bibehöll i vår domkyrka.

En vacker vinkanna av helt världslig 1600-talstyp har också begagnats vid nattvarden. En annan sådan, daterad 1641 och av Peder Winstrup skänkt till domkyrkan, blev 1742 omgjord i den nedre delen (fig. 70) på

ett smaklöst sätt. Den övre delen med förgyllda ornament i drivet och punsat arbete visar samma tidssmak som den nyss nämnda dryckeskannen.

En kalk från år 1789 har en enkel men pryddlig form samt några sparsamma ornament i klassisk anda.



FIG. 69. KALK AV FÖRGYLLET
SILVER.



FIG. 70. KANNA AV ÅR 1641,
OMGJORD 1742.

1800-talets silverpjäser, en stor dopskål, en vinbehållare m. m., äro i konstnärligt avseende mindervärdiga. — På detta område återstår mycket för domkyrkan att återhämta.

TEXTILIER.

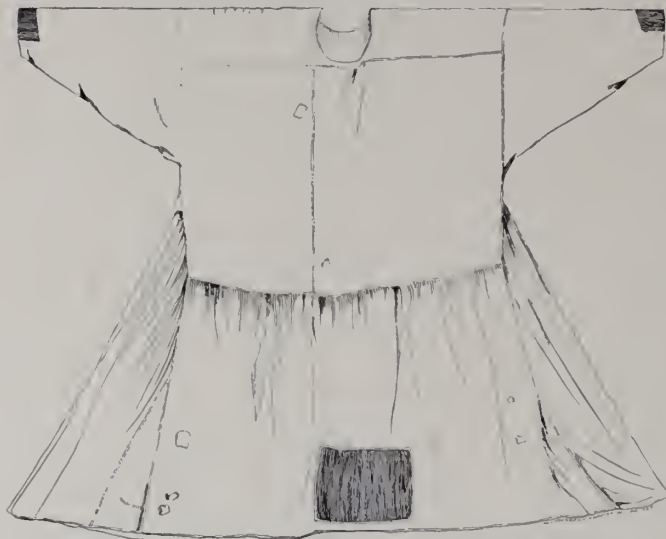
DET ÄR MED GLÄDJE VI KONSTATERA ATT NÅGRA dyrbara mässkläder från domkyrkan ha bevarats; de förvaras nu i Universitetets Historiska museum.

Ett mera intressant än kostbart plagg må först nämnas. Det går under namnet Margaretas särk, annars jungfru Marias (fig. 71). Man känner om denna, att konung Kristian I år 1468 tillskrev domkapitlet med begäran att den skulle skickas till honom (för hans drottning), enär denna särk för »goda kvinnor uti barnsbörd ganska nyttig är». Den skulle återfas »med det första», och konungen lovade visa sin erkänsla. Det väldiga plagget, som om midjan är 3 meter i omkrets, är till övre delen av mycket groft linne, till den nedre delen av finare. Det har några pasydda (blå) lappar; dylika lappar — ursprungligen (vanligtvis röda) betecknande fem Kristi sår — pläga utsira mässkjortan (alba). Troligt är att »särecken» ursprungligen varit en sådan alba, som av någon vidskeplig anledning kommit att begagnas vid förlossningar.

Med några ord må de värdefullaste bland de övriga kläderna här omtalas. Pl. XLII visar en korkåpa av röd sammetsbrokad med bräm i broderi, framställande sex helgon under kölbågiga baldakiner, på ena sidan Maria med Jesusbarnet, Laurentius och Katarina, på den andra Agnes, Anna själv tredje och Johannes Evangelisten. Enligt benägen upplysning av fröken Agnes Branting, som tillsammans med dr. Andreas Lindblom förbereder ett arbete om Sveriges kyrkliga textilier, är detta bräm ett Lübeckerarbete från omkr. 1500.

En praktfull kåpa av blå sammet med granatäpplemönster härstammar från slutet av 1400-talet. Å pl. XLIII är däröver lagd en utsökt vackert (men nu mycket söndrig) broderad bård, som burit artalet 1509 — alltså sannolikt, liksom så mycket annat värdefullt som vi känna från kyrkan,

hitförd på den energiske ärkebiskop Birgers initiativ. Två av de fyra bevarade figurscenerna äro å vår bild synliga: den hel. släkten (fyra personer) samt därunder diakonerna ss. Laurentius¹ och Vincentius, som ju båda voro högt värderade i domkyrkans kult. De båda andra scenerna visa Korsfästelsen och Begravelsen (pietà). Både färger och figurbildning äro ypperliga. Kompositionen väl avvägd. Det är ett arbete som visar intryck



ALBA KALLAD "TUNFRA MARIE ELLER MARGARETE LINTVO" TILLHÖR LUNDS DOMKYRKA

FIG. 71. DEN S. K. MARGARETAS SÄRK.

I våra dagar har denna art av inventarier åter kommit till heders. Till Lunds domkyrka ha anskaffats nya antependier, ett i svart utfört å Lecium och ett i rött av Föreningen Handarbetets Vänner (pl. XLV). Och i år har å den först nämnda anstalten utförts två mässhakar med broderier å vit damast, synnerligen smakfulla arbeten (ett av dem pl. XLVI). Dessa mässhakar skola användas första gången vid domkyrkans åttahundraårs jubileum.

¹ Laurentius håller här den hel. boken i vänstra handen och halstret i den högra, detta senare av en mera modern typ, med långt skaft. A nyss omtalade broderi från omkr. 1500 har Laurentius den ställning som han sannolikt ursprungligen haft å domkyrkans stora bronsstod: med palmen i högra handen och halstret, nedåtriktat, i den vänstra. A en också i Historiska museet förvarad glasmålning (från domkyrkan?) har helgonet åter den ställning som synes å vignetten på denna boks titelblad (efter Jens Grands sigill, jfr ovan s. 41), med halstret i vänstra handen uppåtriktat.

² Se AGNES BRANTING, *Textil skrud i svenska kyrkor* (1920) s. 62 (s. 71 ff. om Margaretas särk).

av det nederländska måleriet under 1500-talets början, då Quentin Matsys började framstå som den ledande mästaren; hans berömda Gravläggning är just från det nämnda årtalet 1509.

Från senare tider äro några vackra kyrkoskrudar bevarade. Pl. XIIV visar en praktfull kåpa av fransk guldbrokad, som inköptes i Paris till Adolf Fredriks kröning².

JÖNS MÅRTENSSONS BIBELVERK.

TILL DOMKYRKANS NYFÖRVÄRV AV BESTÅENDE värde hör Jöns Mårtenssons Bibelverk.

En sällsynt rik och sällsynt from fantasi ägde denne lundensiske konstnär, som för elva år sedan rycktes bort från en verksamhet, som stod på höjdpunkten. Ursprungligen träsnidare utbildade han sig sedan i flere tekniker, en »tusenkonstnär» som han var. Ritstiftet och akvarellpenseln voro hans vederkvickelse. Så skapade han under åren närmast före samt efter 1900 det stora verket »Människones Son» samt den mindre omfattande boken »Salomos Höga Visa». För Ruts bok hade gjorts atskilliga utkast, teckningar och färgbilder, då han avled.

Jöns Mårtensson var icke »konstnär» till profession, endast »konst-hantverkare». Men fastän hans teckning och modellering kunde brista, t. ex. i det figurala, ägde han en mera äkta konstnärlighet än de fleste som kalla sig artister: den bottnade i känslans djup och inbillningens outtömliga skaparkraft.

I det rent dekorativa lag hans styrka. Och detta rörde sig gärna i symboler, såsom hos de gamle konstnärerna i det gudomliga ordets tjänst. Så möta oss överallt i bibelverket, i form och färg, djupsinniga, ädla och fromma tankar och stämningar.

Ett »bibelark» (i stor folio) uppbyggde han så att texten sattes till större delen å första och fjärde sidorna, som mestadels illustrerades i svart, ofta dock den fjärde sidan med färggrund i originella mönster. De inre två sidorna ha scener i akvarell, men också smärre dekorationer och initialer på medeltida sätt utförda i färger och guld (ett par synas å fig. 72). Till det stora verket arbetade han själv pärmar i drivet silver (pl. XLVII).



FIG. 72. UR JONS MÄRTENSSONS BIBELVERK.

Konstnärligt högst nådde han i illustrationerna till Höga Visan (pl. XLVIII). Där tar sig hans rika fantasi liksom hans konstnärsglädje det mest fullödiga uttryck.

De gamla klenoderna ha från vår domkyrka försvunnit, de skönt målade böckerna förstörts eller skingrats. På ersättning i nya konstverk måste vi hoppas. Och en början är gjord.

* * *

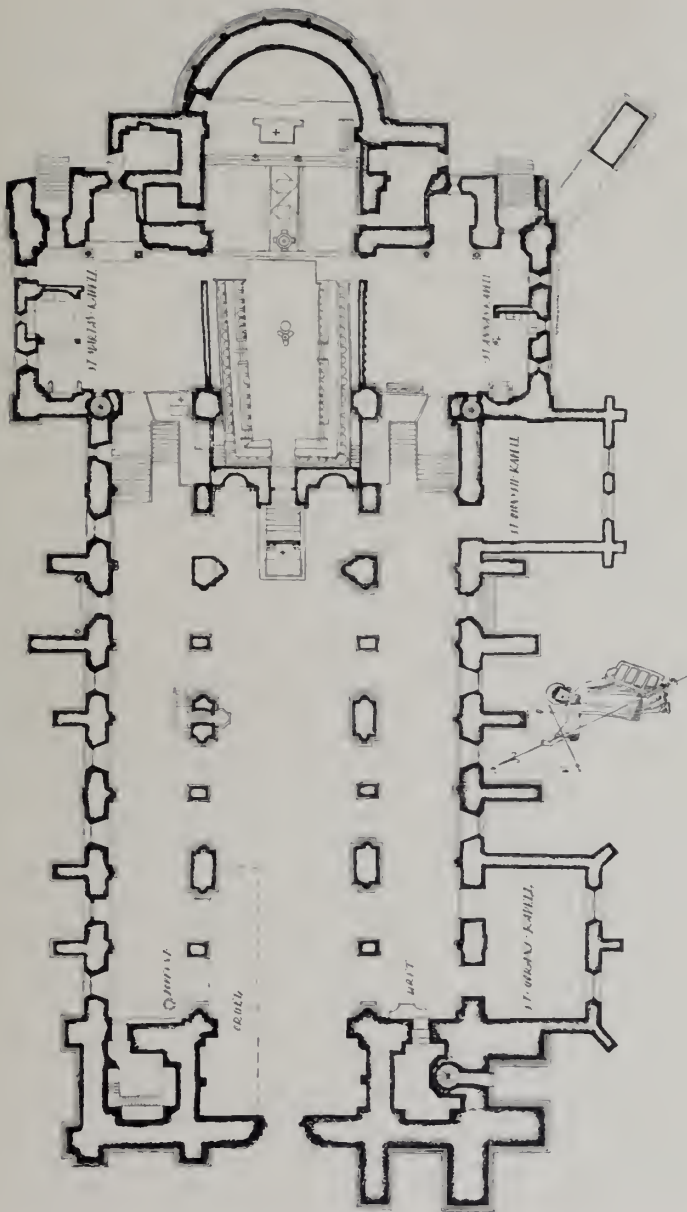
Det sköna är en evighetsmakt, det går sina egna banor, uppbygger sina egna former, lever sitt eget liv. Men innerst och till sist tjänar det ett ändamål utöver de egna gränserna — det högsta ändamålet.

SOLI DEO GLORIA.

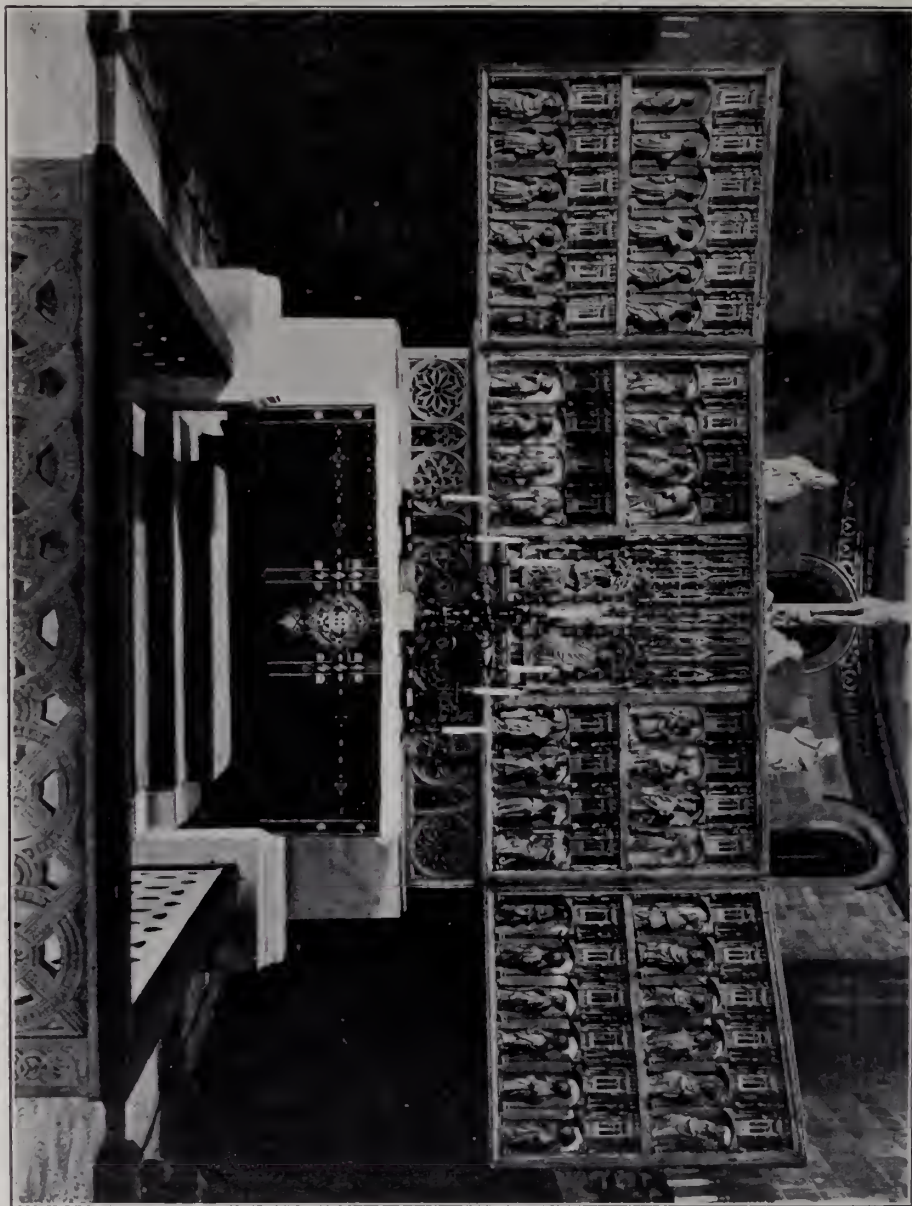
INNEHÅLLSFÖRTECKNING.

EN RUNDGÅNG I LUNDS DOMKYRKA FÖR FYRAHUNDRA ÅR SEDAN	1
BILDSKÅPET FRÅN HOGALTARET.....	20
KORSTOLARNA	24
SAKRAMENTSIIUSET	36
LJUSSTODERNA	39
LAURENTIUSSTODEN	41
DEN SJUARMADE LJUSSTAKEN	44
MEDELTIDA GRAVSTENAR	46
TRÄARBETEN FRÅN 1500-TALETS BÖRJAN	51
ALTARVERKET AV 1577.....	54
PREDIKSTOLEN	60
GRAVSTENAR FRÅN 1500- OCH 1600-TALEN	65
EPITAFIER	70
PEDER WINSTRUPS KISTA	74
TRÄARBETEN FRÅN NYARE TID	75
RINGKLOCKOR, DOPFUNT, BELYSNINGSMIDDEL	77
ALTARKÄRL	81
TEXTILIER	83
JONS MÅRTENSSONS BIBELVERK	85

PLANSCH I—XLVIII



PLAN AV LUNDS DOMKYRKA (OMKR. 1810).



LUNDS DOMKYRKAS HOGALTARE, (AUGUSTI 1923).



CENTRALPARTIET I DET MEDELTIDA BILDSKÅPET.

MARIAS HIMMELSKA KRONING I DET MEDELTIDA RITDSKAPET.





HEL. KONUNG, FILIPPUS, JOHANNES DOPAREN UR DET MEDELTIDA BILDSKAPET.



GERTRUD, STEPHANTS, ELSAHEI' UR DET MEDLETTIDA BILDSKÄPET.

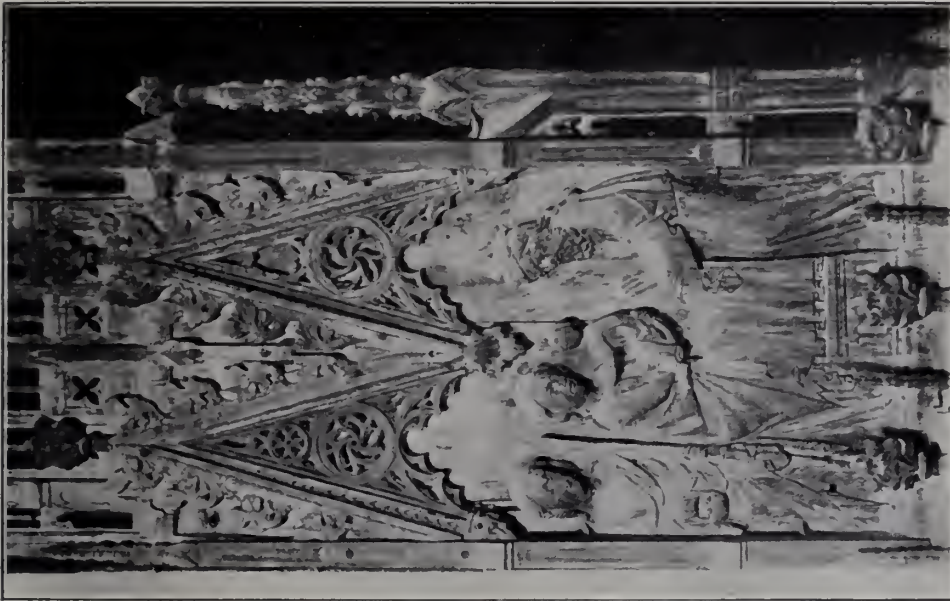




SS. MAGDALENA (?), ANDREAS (?), AGNES, DOROTEA UR DET MEDELIDA BILDSKÅPET.



FORNA SODRA (N. V. NORRA) KORSTOLSRADEN.



FRAMBARANDET I TEMPLET (UR PL. VII).



KONUNGARNAS TILBEDJAN (UR PL. VIII).



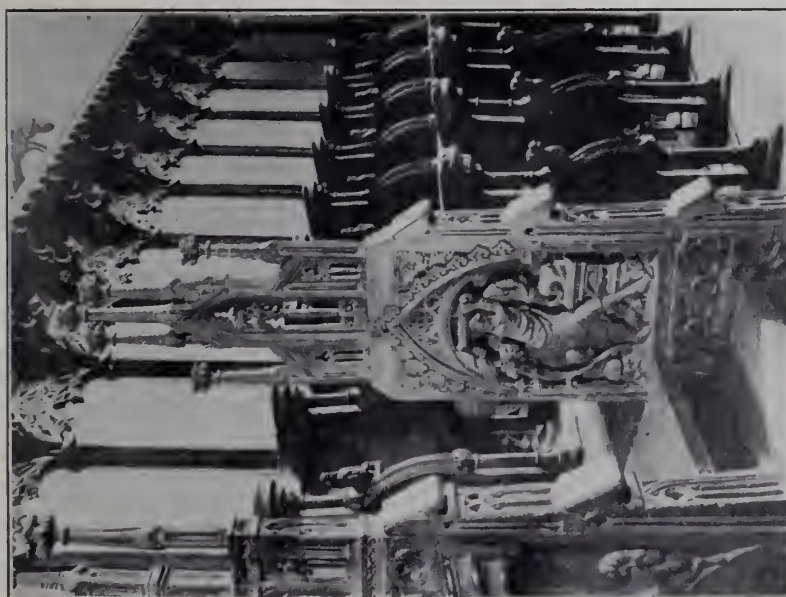
FORNA NORRA (N. V. SÖDRA) KORSTOLSRADEN.



FRÅN FORNA VÄSTRA KORSTOLSRADEN (NU I ABSIDEN).



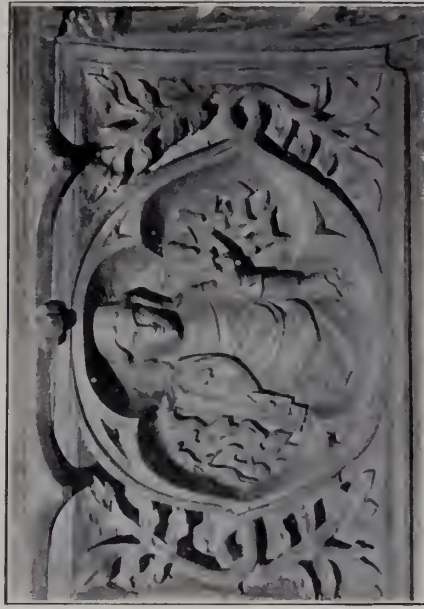
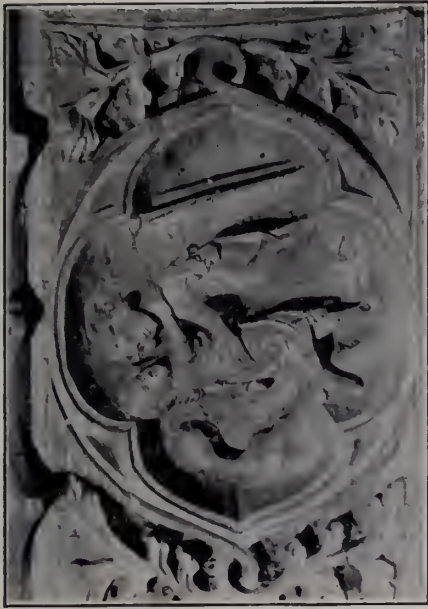
FRÅN FORNA VÄSTRA KORSTOLSRADEN (NU I ABSIDEN).



FRÅN FORNA SÖDRA (N. V. NORRA) KORSTOLSRADEN.



FRÅN FORNA NORRA (N. V. SÖDRA) KORSTOLSRADEN, MED MÅNADS-
OCH PROFETBILDER.



SCENER UR GAMLA TESTAMENTET (N. V. NORRA KORSTOJSTRÅDEN).



SCENER UR DJURSAGAN (N. V. NORRA KORSTOLSRADENS ÖVRE MISERIKOKDIORNA
N. 5, 6, 8, 9).



EN AV BRONSTODERNA (FRAMFOR ALTARET) SAMT LJUSBARANDE ANGEL.



LAURENTIUSSTODEN.



INTERIÖR AV ABSIDEN (1923) MED DEN STORA LJUSSTAKEN OCH LAURENTIUSSTODEN.



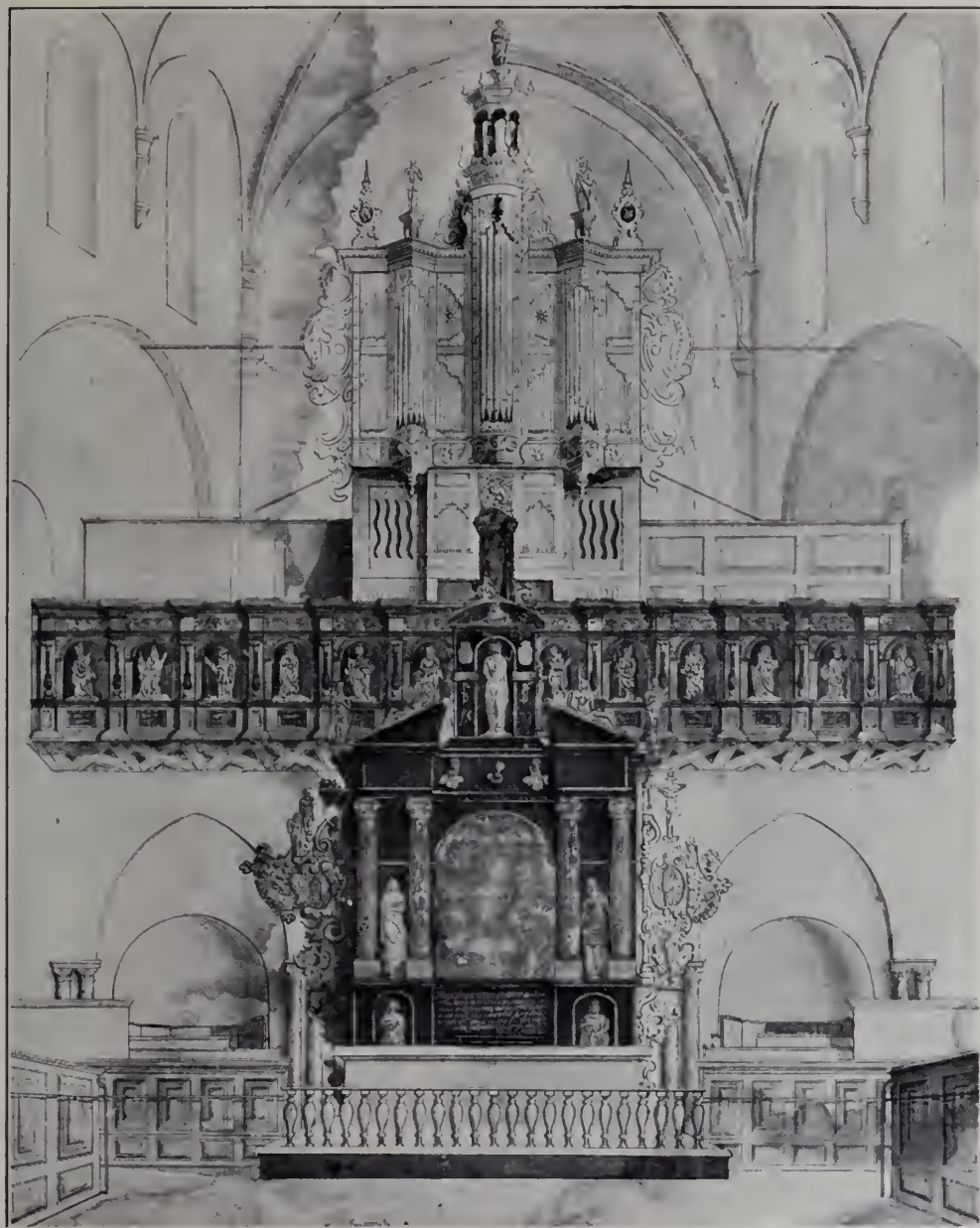
GRAVSTEN ÖVER ÄRKEBISKOP TUVE NILSSON († 1472).



GRAVSTEN ÖVER ARKEBISKOP HANS BROSTORP († 1497).



ÅRKEBISKOP BIRGER GUNNARSSONS SARKOFAG, OVRE PARTIET.



DET FORNA LEKMANNAKORET MED 1577 ÅRS ALTARVERK. LEKTORIEMUREN MED ORGELN.



1577 ÅRS ALTARVERK (EFTER REKONSTRUKTIONSRITNING AV GOTTHARD GUSTAFSSON).



PREDIKSTOLEN AV 1592.



PREDIKSTOLENS FRAMSIDA MED RELIEF AV KORSFÄSTELSEN.



PREDIKSTOLENS TAKHUV.



UPPGÅNGEN TILL PREDIKSTOLEN.



GRAVSTEN ÖVER HOLGER ULFSTAND († 1552) OCH HANS TVÅ HISTRUR
ANNE PODEBUSK OCH HILLE HAK.



GRAVSTEN ÖVER CLAVS PODEBUSK († 1540).



GRAVSTEN ÖVER TORBERN BILLE († 1553).



GRAVSTEN ÖVER PEDER DRINGELBERG († 1564).



GRAVSTEN ÖVER OVE BRAHE († 1587).



GRAVSTEN ÖVER LAVE BRAHE († 1587) OCH GÖREL SPARRE († 1605).



GRAVSTEN OVER JACOBUS JOHANNIS († 1634).



EPITAF OVER MATTHIAS JANUS († 1636).



EPITAF OVER N. G. AERYLÆUS (1640-TALET).



EPITAF OVER E. CLEMENTIUS (OMKR. 1650).



EPITAF OVER N. FORSIUS (1665).

BISKOP PEDER WINSTRUPS KISTA.





DOPFUNT AV BRONS (1596).



KORKÅPA AV RÖD SAMMEISBROKAD (OMKR. 1500).



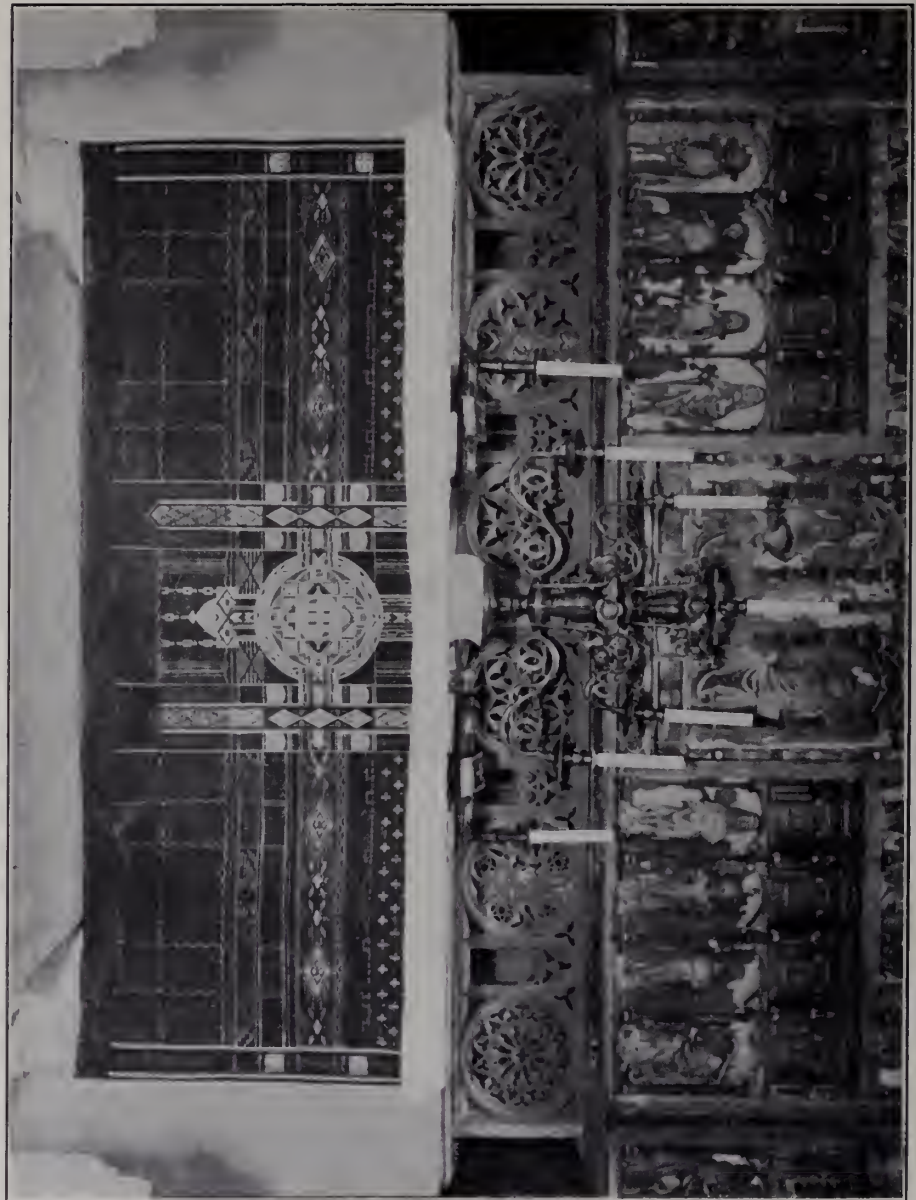
KORKÅPA AV BLÅ SAMMET FRÅN SLUTET AV 1400-TÅLET. BÅRD I BRODERI (1509).



KORKÅPA AV GULDBROKAD (1700-TALET'S MITT).



MASSHAKEN KOMPONERAD AV AGNES BRANTING, UTFÖRD A LICUMS ATELIER, STOCKHOLM.



ALTARET I LUNDIS DOMKYRKA (AUGUSTI 1923) MED ANTEPENDIUM KOMP. AV MARIA ANDERSSON.



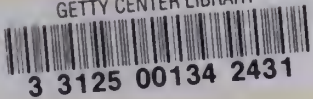
SILVERPÄRM AV JONS MARTENSSON (TILL HANS FÖRSTA BIBELVERK).



EN SIDA I JONS MARTENSSONS ARBETE TILL HOGA VISAN.



GETTY CENTER LIBRARY



3 3125 00134 2431

