

和書門			
二	三	八	九
六	四	函	號
五	〇	冊	架

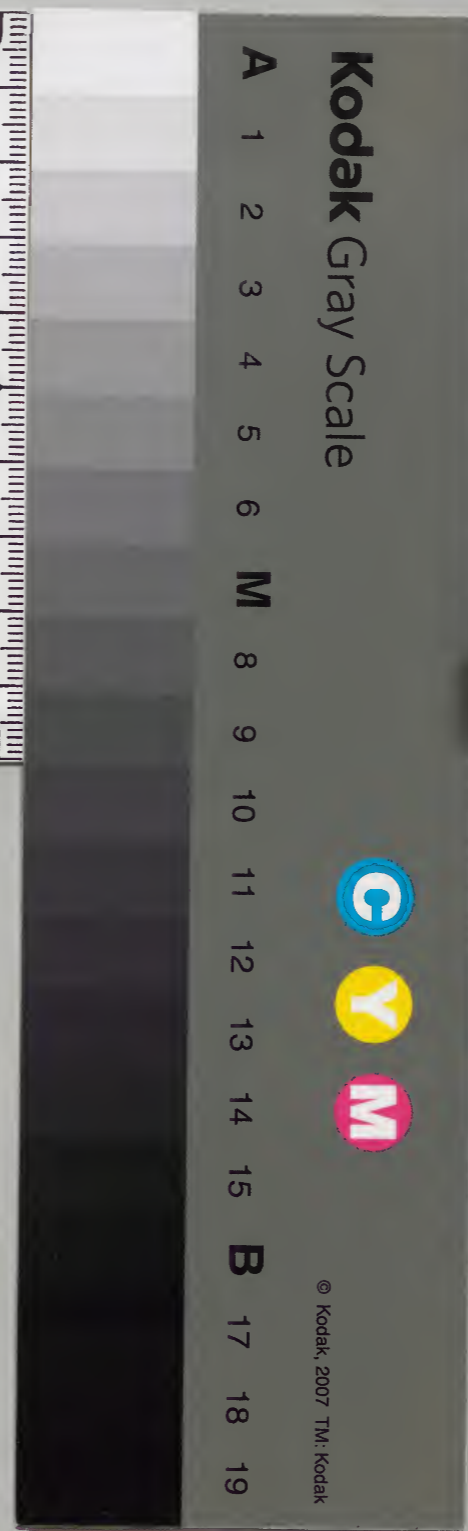
內閣文庫			
三	三	八	九
五	〇	冊	架
七	九	函	架
一	四	冊	架

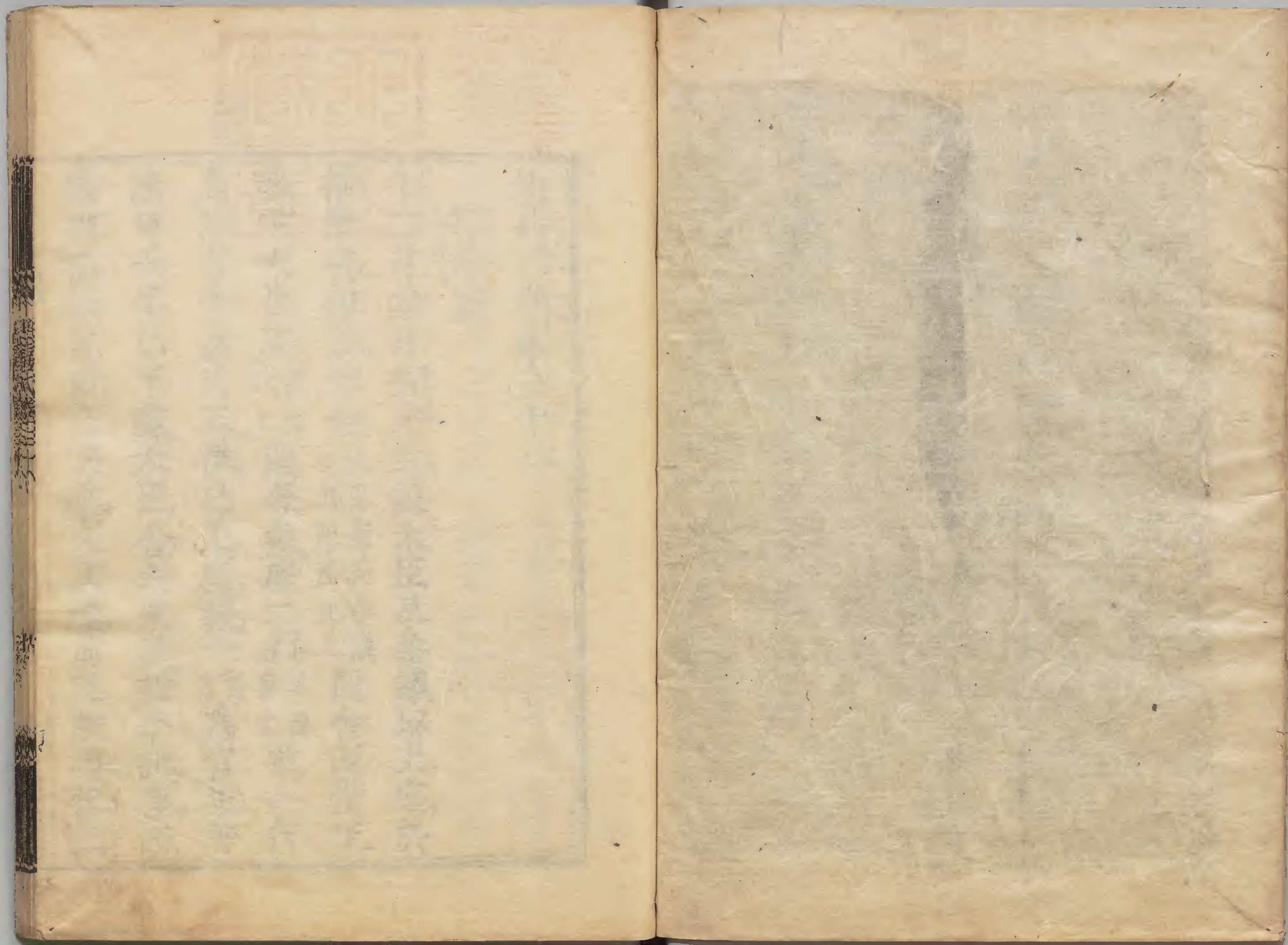
內閣文庫	
番號	和 23889
冊數	50 (38)
函號	179 69

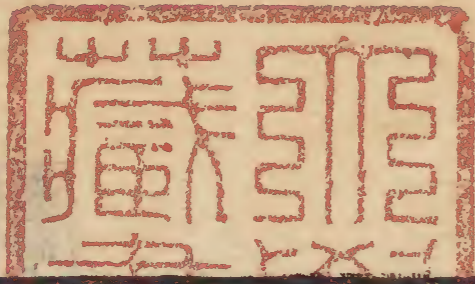
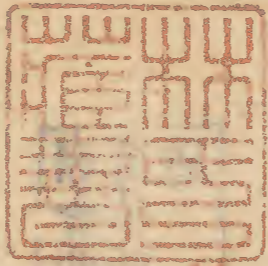
延壽式

掃部

三十八







延喜式卷第三十八

淺草文庫

掃部寮

カモリノ

九月四日祈年祭設大臣及參議以上座於

神祇官西院北舍大臣南面參議以上西面北上同舍西壁下

設王大臣座東面北上南舍敷座二行北面東上前一行

為辨官并諸司五位已上座後一行為官吏并

諸司六位已下座大臣舍之東屋設外記座西

屋設神祇官伯已下座又其屋前庭設讀祝詞

奏御

者座東但御巫座在祝師後又大臣已下諸司
 六位已上座預設於各舍前庭為讀祝詞時
 六月奏御上日設大臣座於殿上御座東南
 十二月亦同六月神今食前一日設上小齋五
 位已上座於神祇官當日平且設上小齋人座
 於宮内省神祇官上部已上座於廳内内侍座
 於東廂舍中務宮内二省官人座於西廂舍西
 剋折薦狹帖短帖折薦業薦寶山城食薦寮造

廂舍彼
省号細
殿

食薦各八枚是謂置於中院付神祇官即裝束
 神嘉殿敷長席於殿中央三間神座西隔二間
 敷長席立床一脚供御座西廂立床一脚御湯
 東方敷隔間設供奉神事女官座北廂設内侍
 已下女官座東廊設殿上侍臣座北殿設御厨
 子所并藥殿主水等座東廂殿辨備神供神祇
 官官内省内膳司米女司座西廂殿設小齋親
 王以下座近衛兵衛等各用蔭圓座中和門外

幄設大齋親王以下座成テ尅ニ小齋親王已下出
 中門外寮官人授打掃筥坂枕御帖等傳執參
 入昇殿於南戶下授寮官人退還官人便留率テ
 掃部等鋪御帖於殿中央神座西面御座東面訖退出寅
 尅官人更昇殿徹御帖親王已下傳執退出如
 初儀御帖即給神祇官解齋之日設小齋人等座於官
 內省廳并東西廂舍十二月及新嘗祭設座亦
 同

六月進御贖物設篋一枚席一枚於南階下十
 二月亦同晦日大袂朱雀門壇上設公卿及辨
 中務式部兵部并女官座左右仗舍六位已上
 座但祝詞者在庭中十二月亦同
 允臨時大袂日設公卿并辨外記史史生官掌
 召使及祝詞等座
 允春日春祭著到殿東壁下西面設公卿座北
 壁下南面東上五位已上氏人座南廂北面東

上六位已下著到座奉幣帛時南中門設神生
座同門西釘貫內北面東上內侍已下座釘貫
外南去一許丈北面東上公卿座其西諸使座
後五位已上氏人座其南六位已下座直相殿
北壁下南面公卿座其南西面北上諸使及外
記史座東面北上氏人五位已上座其西氏人
六位已下座南舍西第一間南邊設太政官史
生已下座第二間神祇官御琴師笛工雅樂寮

歌人座並北面西上東第一間諸司史生及近
衛等座庭中和舞座事訖祿所設座冬祭亦同
凡大原野春祭著到殿東第一間西面設公卿
座其西即南北相對五位已上氏人及諸使外
記史座西第一間東面北上有官六位以下氏
人座西廂無官六位已下氏人著到座其南舍
設近衛陪從等座奉幣帛時中間南去一許丈
設神生座西去二許丈內侍已下座神生座南

去三許丈公卿座其西諸使座公卿座後五位
已下氏人座其後六位已下座ヲラズニ直相殿北第二
間西面設公卿座其南西面北上五位已上氏
人座其後六位已下座西廂北第二間東面神
主座其南諸使座次外記史座少退ヲ太政官史
生已下座南舍設雅樂官人歌女等座同舍北
庭中和舞座事訖祿取設座冬祭亦同
凡園并カラ神春祭官內省神院南方舍西第一

間設內侍已下御神子等座次西面北上神祇
官治部省雅樂寮并御琴師歌人等座南壁下
北面西上歌女座北舍西第一間設御神子座
第二間北邊南面東上御琴師座北廂歌人座
第三間南面西上公卿座其東五位已上座公
卿座後外記史中務丞錄內舍人大舍人等座
外記史座後太政官并諸司史生以下座冬祭
亦同

凡四月平野祭。神殿前舍北第一間南面設女
王座。東廂西面北上。內侍已下座。南三間舍設
皇太子御座。南舍北面東上。設親王已下參議
已上座。其後五位已上座。西壁下東面勅使座。
其南舍北面東上。設四世已上王外記史中務
丞錄內舍人。諸司判官。五世已下王座。其後和
大江等氏人及諸司主典。大舍人座。其後太政
官并諸司史生已下座。北舍南面東上。神祇官

人神主御琴師座。其後史生官掌座。其後中臣
卜部座。南面東上。治部雅樂官人座。其後史生
已下座。其後歌女座。十一月亦同。
四月奉賀茂神幣帛使座。於內藏寮設之。又設
座於下上社。其輕幄二具。牀二脚。屏風四帖。疊
四枚。預請齋院事訖返送。
九月十一日奉伊勢大神宮幣帛。行幸八省院。
設小安殿東局御座。親王以下參議已上座。設

昭慶門東廊内對座南北以西為上隔其東門
 設辨少納言外記史内記等座東福門内西掖設
 大臣賜宣命之座東福門外東掖設外記内記
 座後有正位其神前二具神二個其風四神是
 十一月鎮魂祭日於宮内省廳設大臣已下歌
 女已上座於西掖設十一日亦同
 踐祚大嘗會十月下旬齋束八省院頓宮其所
 須薦席者依辨官宣下用十一月上旬普部太

膳職多加須伎比良須伎屋及廻立殿上菅苜
 下下部薦入中席著表中卯未尅懸葦薦於
 悠紀主基正殿南堂殿別六枚主殿寮樹幔多訖更鋪
 簀十六枚於廻立殿内其上加席十四枚其上
 黃端帖八枚其中央雙施御牀二脚其上加暈
 綯端御帖各一枚有黃御牀東西鋪白端御帖
 四枚西尅官人已下掃部已上卜食人十人持
 御座等物自大嘗宮北門入鋪白端御帖十一

折薦帖
者世業
帖是也

枚布端御坂枕ナカク一枚於悠紀正殿中央又設打
拂布一條納揚御前殿鋪折薦八重帖一枚主
基殿亦如之訖自廻立殿至兩宮正殿道鋪布
單事具神上安卷葉薦官人已上持湯殿御榻
候於廻立殿西幔內女孺已上座即悠紀御膳
所須折薦帖八枚折薦短帖八枚葉薦八枚山城食
薦八枚寮造食薦八枚付内膳司主基戊亦同天
皇御於廻立殿典掃退出喚寮々微聲稱唯為

御所不敢高聲典掃宣御榻持來官人稱唯即昇自殿
北方廻詣東轉授女孺訖復本所掃部四人便
留餘皆退出候太掌宮北門東腋天皇幸悠紀
殿宮内兩輔於御前左右膝行隨御步陳敷葉
薦官人二人於御後左右膝行隨御步卷訖退
出候於本所即設小齋侍從座二枚於兼光堂
前幄下又設辨官奏事座一枚於大掌宮南庭
天皇還御於廻立殿宮内并寮供奉如初更幸

百子帳
身如亭
丸栗片

主基殿供奉亦如悠紀辰日官人分率掃部入
豐樂院檢校兩國所儲御座與國司共設殿上
御座悠紀在左主基在右五位已上座設於顯
陽兼歡兩堂供奉如常儀已日夕悉撤兩國斗
帳及御座更設寮家御座於殿中央午日官人
各執置位記案二脚左右分入自儀鸞門東西
扉立殿前中庭事畢入撤五節舞訖立積椽床
允踐祚大嘗會被楔儲料輕怪百子帳軟障太

腹居高
七尺徑
六尺餘
許以錦
繪等縫
張也

床子屏風帳茵等貯納寮家臨事出用

九月二日八日上丁釋奠祭席堂敷蒲長席祭畢
之後親王公卿座設都堂東方西面北上五位
已上座設西方東面北上重行諸司座設東夾
舍式部大學并諸博士學生等座設西夾舍講
畢改座賜饌東第二三間設參議已上座西去
一許文五位已上座並南北相對以東為上東
西夾座如前次設宴座

凡齋內親王入伊勢齋宮者於大極殿高御座

左直東戶設御座東向席帖各二枚上鋪六尺御帖一枚後樹

屏風自御前東去一間設置幣葉薦一枚自北

方東戶南進一間鋪內親王座南向綠緣帖二枚上加兩

面短帖一枚後樹屏風

出雲國造奏神事設御座同告朔儀

最勝王經齋會衆僧座設於太極殿鋪設申省受之事畢

返初終日有行幸者設御座於高御座丑寅角

及小安殿又東階上北進二許丈更西折一許

丈北面皇太子座御座東去一許丈西面內辨

大臣座參議已上座於南榮東方北面西上王

五位已上座於南榮西方北面東上堂童子五

位已上座於殿東西壇上以外諸司座分在東

西廊壇下無行幸者設於壇上終日設座同之又昌福堂

設衆僧布施座并宣命大夫座堂西庭設公卿

已下座

御齋會終日設論義僧座於內裏御前僧經座立元子問答者座亦各立元子其前置草墊香水杓下敷庭聽衆座立中床子於簀子敷威儀師座羗退立床子一脚又親王公卿及出居中少將座敷帖

春秋二季御讀經大極殿設座略如正月御齊會若於紫宸殿及御在所轉讀之時衆僧并王卿近衛次將出居座設於殿上臨時亦同

一代一講仁王會大極殿紫宸殿御在所太政

官廳外記廳中官東官各設僧座等紫宸殿御在所設王

卿及近衛次將出居座但大極殿不設次將座臨時設於十一箇所

奉山陵幣御座設於建禮門前幄下大臣已下及辨官已上座設於東幄下設幣帛下敷葉薦

三枚帖四枚

凡辨備山陵幣之座設縫殿寮南院并大藏省正倉院

以置侍從少納言等可立所乃補位或云著履立其上云

元日平旦設奉拜天地四方御座前庭鋪長筵立御屏風三旣敷半帖元正前一日設御座於大極殿高御座去御座左右各一丈二尺襄御帳命婦座其後左右各去一丈五尺更北折五尺威儀命婦座相夾御階南北各去二丈五尺以南為上侍從位置於南廂第二間以北為上少納言位置於南榮第一第二楹間並東西相對執鬯者座於東西戶前皇太子座於殿東南

帷大臣座於其巽角帷又後殿以布部十一枚為南榮之屏中間隔殿內鋪葉薦上加調席鋪御帖八枚立五尺御床上施茵左右立五尺御屏風四帖

元日供奉威儀掃部二人分列左右其裝束人別黃帛三丈帛三丈白袴一腰布帶一條隨損請換朝賀畢賜侍從已上饗官人率掃部昇豐樂殿供御座南廂西第二間敷簾四枚為御酒

長一丈
二尺高
七尺許
上下一張
錦內張
半人簀

其勢面
圓如鑽
筍長三
尺廣一
尺五寸
高一尺
詩有三
足在寮
內侍為
女座

北廂中央西門敷細貫席二枚立御屏風二帖
小倚子為御裝物オモミシ所高御座東三間懸軟障タタミ西
二間立通障子西一間并西身屋妻二間懸軟
障並内匠寮立臺御座西第二間南面設皇后御座東
第二間西面皇太子御座第三四間東南行參
議已上座相對以乾角為上通障子内立草整
囊床子并敷帖為内侍已下座殿東階下少納
言辨外記史内記等座西階下侍臣座建春門

内南北鋪蘆葉置草整為闈司座顯陽兼歡兩
堂侍從座以北為上樂人座於庭中臨奏樂時設之又
清暑堂東局鋪蒲葉薦席立御屏風十帖中央
鋪毯代雙立塵蔕大床子二脚東西妻其上鋪錦
茵二枚南壁外鋪葉薦并帖西局鋪茵葉薦并
長帖為女官候所餘節亦同
上卯日獻御杖大舍人叩門後立案二脚於殿
庭版位東西相去一丈七日設座與元日同但設六

位已下座於觀德明義兩堂又版位以南左右相分立置位記筥案叙位訖徹案女樂拜舞之後立積禄床

八日女叙位紫宸殿南廂立漆案

同日賜女王禄御座以西設皇后御座以東設

女御已上座用囊立孫主尚侍典侍等床子以下

同用中東廂立散事床子禄東頭立内侍床子

西立女史床子前立空床子一脚西立掃部女

孺床子二脚前立班禄用長臺一脚掃部座西

南立闈司床子闈司西北立來著床子六脚禄

西南立正親司別當已下令史已上床子帷下

立女王床子

内裏任官裝束紫宸殿如常但案一脚立大臣

座前置除自簿料

十五日勘御薪之日設辨官并三省輔已下座

於宮内省廳上又設式兵二省座於西細殿並

用中床子三十脚
十六日踏歌設座與元旦同踏歌訖拜舞後即立祿床

十七日觀射豐樂殿坤角幄下東面北上設兵部兵庫省寮官人已下座阿禮幡北一文唱射者名座兩侯射席東南各七許丈立賞物床前鋪蘆藪其西南大藏省官人已下座兩侯之後奏的并擊鉦鼓者座自餘與七日同

十八日賭射校書殿東廂北第一間供御座紫

宸殿西北廊設參議已上座南面西上神仙門內設

侍臣座御前屏幔下西面北上出居中少將座

射場東砌西南北上錄的者座差南退屏幔內

西面北上四衛府判籌者座其南積祿所鋪蘆

藪安福殿南第二間東面北上兵部錄已下座

同殿巽角東面立床子一脚為奏的者座屏幔

東設四衛府官人已下射手座

凡太政官二月十一日列見。八月十一日カウチヤウ定考立床子肆鋪設。

凡三月三日御紫齋設錦端半帖一枚東筵二枚事畢即徹九月准此

凡四月一日徹冬座供夏御座。十月一日徹夏座供冬御座。

七日奏成選短冊紫宸殿設參議已上并式兵二省卿座。

八日殿上灌佛下敷調席二枚從僧座東筵二枚參議已上并出居中少將座並用帖。

十五日太政官廳給成選位記之時立床子奏銓世下擬郡領日紫宸殿設參議已上并式部輔以

上座大臣及省官前各立机

二十八日小月二日牽駒武德殿供御座并設親

王已下出居已上座又後殿供御座設女官座幄下御膳所立輕幄。

五月五日武德殿設御座并親王已下參議已上之座又御膳所立輕帷肆鋪設
 六日裝束同牽駒日儀
 七月二十五日相撲神泉苑殿上供御座及設參議已上座又設左右相撲司并諸大夫等座二十六日內裏供御座及設王卿已下座
 八月釋奠明日內論義紫宸殿南廂東第四間設答者座當其後簀子敷問者座其東卷退博士

已下座當北面西上並用床子王卿及近衛次將出居座如常

九月九日菊花宴神泉苑殿上供御座及設參議已上座又帷下侍從文人等座

十二月晦夜追儼當兼明門東南庭中大藏省立七丈帷一字設親王已下侍從已上座隔帷內東一間敷辨大夫并外記史等座但雨濕之時設廊上

天皇即位設御座於太極殿同元日儀

凡御座者清涼後涼等殿設錦草墊高麗錦表

東純紫宸殿設黑柳木倚子行幸赤漆床子敷並

錦褥其神事并仁壽殿等座設短帖如常儀中宮

草墊亦同御

凡設座者皇太子錦草墊機錦表長副錦并白

木倚子敷錦殿上并行幸並通用親王并大臣

兩面草墊葡萄絨紫兩面赤漆小床子敷褥殿

通大納言兩面草墊藍染兩面表赤漆小床子

並敷黃端茵殿參議已下侍從已上中床子敷並

上行幸通用黃端茵殿上妃夫人錦草墊黃地覆瓦錦表紫

縹東尚侍女御錦草墊縹地散花錦表青褐車

純裏囊床子敷二色四位命婦及更衣藏人兩面草

墊藍染兩面表五位命婦及藏人青白椽草墊

青白椽搭剝東純表其座次第如常儀

凡諸國所貢調并交易席薦等色目見寮先檢

定與諸司共收納。若有年中用多支度不足者，申省聽裁。

凡供御并中宮、東宮雜用料鋪設及諸陵幣物、葉薦等，待官符到與諸司共出充。自餘出給亦准此。

凡廳座者親王及中納言已上倚子五位已上漆床子。自餘白木床子。

凡朝堂院昌福含章延休等堂并太政官曹司

及廳座者並以儲料鋪之。朝堂座起三月至十一月曹司座年中

凡暉章堂告朔諸司五位已上座者每朔日且

以儲料鋪之。曹司廳准此但皇帝臨軒不須

凡太政官聽政廳并侍從所及大藏省出納官物諸司座並日別鋪之。其參議已上座從穢造

替

凡辨官收諸司考選文之日設五位已上座式

兵二省收番上考選文亦同

凡諸祭及節會。所須席薦。預前具數。申省請受。事畢返上。

凡行幸神泉苑之日。設參議已上座於西門。四

月告朔。設御座。如朝賀儀。不設少納言位。氈并

皇太子及大臣。座設東廊下。蕃客朝拜。設御座。同元日儀。但

設少納言位。氈。行幸之。既設座。如內裏儀。但內侍司座。

臨時設之。

凡諸司座者。隨官人員。三年一充。五位以上。黃

年料鋪設

帛端茵。六位以下。主典以上。緝布端茵。史生。不

裹端茵。其朝堂有座者。朝堂并曹司座。並充無

朝座者。唯充曹司。

凡諸處立幄。隨事設座。其臨時所須。依官處分。

年料鋪設

六月神今食。十二月神今食。十一月新嘗祭亦同。御料黃帛端短

帖一枚。方四尺。白布端帖二枚。各長一丈二尺。廣四尺。白

布端帖二枚。各長九尺。廣四尺。白布端帖二枚。五寸。一枚。無裏布。

以蔣二
赤絲編
也今只
切荒薦
作也但
方四尺
許亦只
祿食薦
者編竹
款何者
別祿薦
食薦之
故

各長九尺 白布端帖一枚 長八尺 白布端帖四
廣四尺 各長六尺 廣四尺 折薦帖一枚 長八尺 折薦
枚二寸 一枚無裏布 折薦帖一枚 長八尺 折薦
帖八枚 白布端坂枕一枚 長三尺 褥席二枚 葉
薦八枚 折薦八枚 蔣食薦八枚 山城食薦八枚
簀八枚 床一脚 湯殿 打拂布二條 各長一
料 柳管
二合 納拂 但中宮 白布端帖四枚 各長八尺 折
布料
薦帖一枚 白布端坂枕一枚 褥席二枚
右預前儲備事畢即充神祇官

供御白地錦端帖四枚 夏冬各二枚 長
一丈 廣五尺 暈網端
帖十枚 夏八枚 長八尺 廣五
尺 冬二枚 長廣同上 同端帖四枚 夏冬
枚長六尺 同端短帖六枚 夏冬各三枚 長四
廣四尺 尺五寸 廣四尺 兩
面端帖十六枚 南殿御帳下敷 褥席七十二枚
長八尺 廣四尺
日別 張席十具 其中中宮御料亦同 但加下敷兩
六枚
面端帖六十四枚 夏冬各三十二枚
長八尺 廣四尺
右依前件預前儲之夏薄冬厚
雜給兩面端帖十六枚 厚薄各八枚 綠端帖七
女御已上料

十枚 厚薄各三十五枚 黄端帖三百十三枚 厚一百五十八枚薄

一百五十五枚 緋布端帖一百枚 厚薄各五十枚 折薦帖九十

二枚 並長八尺 張席五枚 簀十五枚 中宮雜給黄端

帖二十枚 夏冬各十枚 同端茵四枚 夏冬各二枚 緋布端

帖三十六枚 夏冬各十八枚

諸司年料

神祇官諸祭料 狹席五十八枚 鳴雷神春秋祭料十二枚御巫

等奉齋神祭十枚四面御門神春秋祭料八枚六月十二月御上御下御二十枚同御短帖料三枚

御川水神春秋祭料四枚 六月十日 折薦四十四

二月大袂祝詞座短帖料一枚 御并東宮鎮魂料二枚 御巫等奉齋神祭料

十二月御上御下料十八枚 葉薦十六枚 鎮花祭料四枚

風神二祭十枚 御并 食薦一百八十五枚 平野春日

東宮鎮魂祭料二枚 大原野春秋祭料各二十四枚 鳴雷神春秋祭

料十二枚 御巫等奉齋神祭料三十一枚 四面 御門神春秋祭料三十二枚 六月十二月御上

御下料四枚 每日晦御贖料二十四枚 御川水神 春秋祭 簀十六枚 御巫等奉齋神祭料十二枚

料十枚 圖書寮寫年料仁王經御狹席十二枚 折薦二

十四枚。造年料墨_取席一枚。食薦二枚。縫殿寮

縫正月齊會講讀師等法服_取狹席四枚。縫新

掌會御服_取黃端短帖一枚。折薦帖四枚。席二

枚。通用十二月神今食六月。十二月晦。暑御物料。葉薦二

枚。中宮東宮亦同內藏寮年料。藍染_取席十枚。折薦十

五枚。年料供御。并雜給履屨料。小町席其數臨時定之

陰陽寮十二月晦日饗饌料。食薦五枚。典藥寮

造。臈月御藥_取長席四枚。折薦四枚。苦二枚。造

年料。白粉_取席一枚。簀一枚。織部司織女祭_取

席二枚。食薦二枚。大膳職。食薦一千九十枚。并御

東宮鎮魂料十枚。平野春秋祭料一百六十枚。

春日大原野春秋料各一百五十六枚。織女神

春秋祭料八枚。最勝王經齊。狹席六枚。年料供

會_取一百枚。雜用料五百枚。狹席六枚。御四枚

造索餅。長席八枚。供御年料。糞干未醬大豆_取六枚。折薦

十枚。供御年料。造供御年料。索餅。苦十枚。

內膳司狹席十六枚。折薦十六枚。並供御料。造酒司

今世_取謂也。山_取所貢。

食薦二十四枚。供御四枚。雜。隼人司造。油縮_取

席一枚。簀一枚。大歌所食薦十五枚。内教坊食薦二十枚。

右年中所充並依前件。若有增減者臨時處

分_音餘條
准此

試延曆寺年分度者座料黃端首二枚黃端帖二枚葛野席帖三枚席四枚六年一充

内膳司造供御粉熟料席二枚簀二枚三年一充供奉大射節五位已上調習之間座料兩面

端茵三枚綠端茵三枚黃端帖八枚席六枚長席四枚五年一充兵部省

凡大學諸堂學生食座料長疊十枚隔三年行

凡東西悲田每年冬季所給古弊疊三十枚者

下行施藥院摠計彼院及兩悲田當時所養病者孤兒定數均令分給

儲料兩面端茵十枚。綠端茵四枚。黃端茵六枚。

黃端帖十枚。折薦帖百六十枚。長帖五十枚。

右諸祭及齊會節會等座以件儲料鋪之貯。

收寮家隨事出用隨損料度申省造換。

倚子床子隨損申省令木工寮修理。

諸節并行幸供奉仕丁四十一人裝束各給緝。

布衫一領一丈八尺袴一腰白布七尺布帶五尺隨損請替。

打掃布四條各長一丈二尺盛筥二合各長一尺六寸廣四尺四寸

砥一顆並每年所請陶由加一口槽一隻張席。

料檜掉百枝木工寮造進三年一請。

殖蘭田一町在山城國耕殖四十一人以當國正稅充刈。

得蘭三百八十圍寮家仕丁刈運蔣沼一百九十町在河

內國茨刈得蔣一千圍營二百圍並刈運夫以當國正稅充

役荒五百圍攝津國佃夫刈運

造鋪設功程神事料。

白端狹帖一枚長九尺廣四尺五寸端料暴布二條各長九尺

五寸廣
六寸裏料暴布カラス一丈八尺麻八兩一分木綿

二兩二分織席一枚編薦二枚細繩十五丈長

功日一人半中功日二人短功日二人半狹帖

一枚長八尺廣四尺端料暴布二條各長八尺五寸廣六寸裏料

暴布二條一條廣二尺四寸一條廣一尺六寸長別八尺麻八兩木綿

二兩織席一枚編薦二枚細繩十三丈長功一

人中功一人半短功二人狹帖一枚長一丈二尺五寸廣

四端料暴布二條各長一丈二尺廣六寸麻五兩一分木

綿二分黑山席一枚半編薦二枚細繩十五丈

長功一人半中功二人短功二人半狹帖一枚

長六尺廣四尺端料暴布二條各長六尺五寸廣六寸裏料暴布

二條一條廣二尺四寸一條廣一尺六寸長各別六尺麻六兩木綿二兩

織席一枚細繩十丈編薦一枚長功一人中功

一人半短功二人

折薦帖一枚長八尺廣四尺厚五寸料調折薦六枚黑山

席一枚半席料木綿二兩一分細繩十丈御坂

枕一枚 長三尺 廣四尺 料編薦一枚 織席一枚 端料曝

布一尺七寸五分 麻二兩 木綿一兩三分 長功

一人小半 中功一人大半 短功二人

打拂布三條 各長一尺六寸 廣一尺四寸 管二合

新嘗會 菅部酒殿料 苫八枚 殿別四枚 薦八枚 殿別四枚

事訖給神祇官其下形 并押梓木工寮辨備之

右六月十二月神今食新嘗祭供御料

供御料

狹帖一枚 長八尺 廣五尺 料織席一枚 葉薦四枚 端料

錦生絕各五條 一條長九尺 四條各長八尺五寸 廣並三寸 帖裏料

曝布一丈六尺 又一條 長八尺 廣三寸 紫絲一分 葶大

五兩 紫葦 方七寸 細繩十五丈 長功日二人

中功日二人半 短功日三人

狹帖一枚 長八尺 廣四尺 料出雲席一枚 葉薦四枚 端

料兩面生絕各五條 一條長九尺 四條各長八尺五寸 廣並三寸 著

裏料布二條 一條長八尺 廣二尺四寸 一條長八尺 廣一尺六寸 綠絲一

分紫革一條方六寸葶大四兩細繩十五丈長功

一人半中功二人短功二人半

狹帖一枚長六尺廣四尺料織席一枚葉薦四枚端料

暈網生繩各五條一條長七尺四條各長六尺五寸廣並三寸著裏

料曝布二條各長六尺一條廣一尺六寸紫絲五分紫革一

條方六寸葶四兩細繩十丈長功一人半中功二

人短功二人半

短帖一枚長四尺五寸廣四寸料織席一枚葉薦二枚端

料暈網生繩各五條一條長五尺五寸四條各長五尺廣並三寸曝

布四尺五寸又一條長四尺五寸廣一尺六寸紫絲三銖紫

革一條方四寸葶三兩細繩七丈長功一人中功

一人半短功二人

雜給料

狹帖一枚長八尺廣三尺六寸料調席一枚調折薦三枚

端料絲帛五條一條長九尺四條各長八尺五寸廣並三寸色絲一

分緋革一條方五寸裏料庸布二條各長八尺一條廣二尺四寸

十一條廣一尺二寸熟麻八兩細繩十三丈長功一人半。

中功二人。短功二人半。

短帖一枚長三尺五寸廣三尺二寸料織席一枚調折薦一

枚端料絲帛五條一條長四尺五寸。四條長四尺廣三寸。庸布二

條各長三尺五寸。一條廣二尺四寸。一條廣八寸。色絲三銖緋革一條

方四寸熟麻四兩細繩五丈長功一人。中功一人

半。短功二人。

右厚帖用度具依件其薄帖料絲帛并葉薦

各減半短帖減少半 功程每色減半人短帖減少半人 餘

皆同厚。

狹帖一枚長八尺廣三尺六寸料調席一枚調折薦二枚

端料緋布二條別長八尺五寸。廣四寸。熟麻八兩木綿二

兩細繩十丈長功一人半。中功二人。短功二人

半。

狹帖一枚長二丈廣三尺六寸料長席一枚調折薦四枚

端料緋布二條各長二丈五寸。廣四寸。熟麻十二兩木綿

三兩。細繩十丈。長功一人半。中功二人。短功二人半。

袂帖一枚。長二丈。廣三尺六寸。料長席一枚。調折薦四枚。

端料緝布二條。各長二丈五寸。廣四寸。熟麻十二兩。木綿

五兩。細繩二十丈。長功三人。大半。中功五人。短

功六人。貫雜色革長功一人。百二十條。中功一

百條。短功八十條。

坂枕一枚。長二尺五寸。廣三尺。料編薦一枚。生絲一兩。長

功一人。少半。中功一人。大半。短功二人。

軾一枚。長二尺五寸。廣一尺。料編薦一枚。生絲一兩。苧二

兩。長功一人。中功一人。少半。短功一人。大半。

張席一具。長二丈。廣七尺二寸。料長席二枚。曝布一端。生

絲六兩。一分二銖。麻一斤九兩。縫續料十三兩。繩料十二兩。

縫官人單六人。織席一枚。長九尺。廣五尺。料擇蘭一圍。

苧十五兩。長功十人。五人織手。五人刺蘭手。中功十二人。

短功十四人。

織席一枚 長九尺 廣四尺 料擇藺二尺八寸。苧十三兩。

長功十一人。中功十一人。短功十二人。

織席一枚 長九尺 廣三尺六寸 料擇藺二尺四寸。苧四兩。

長功八人。中功十人。短功十二人。

織席一枚 長九尺 廣三尺二寸 料擇藺二尺四寸。麻十三

兩。長功八人。中功十人。短功十二人。

編食薦一枚 長六尺 廣三尺 料擇藺一尺五寸。生絲五

銖。長功一人。中功一人半。短功一人大半。

玉篇音 除致反 余雅推 也方言 釋小也 說文幼 木也雜 字也或 云擇取 蔣中子 編作食 薦云云

釋蔣食薦一枚 長六尺 廣三尺 料擇蔣二尺。麻十三兩。

長功半人。中功大半人。短功一人。

薦一枚 長二丈四尺 廣四尺 長功一人。中功一人少半。短

功一人大半。

薦一枚 長三丈 廣三尺 長功一人。中功一人少半。短功

一人大半。

草墊一枚 高一尺三寸 徑一尺六寸 料蔣二圍。苧八兩。大長

功一人大半。中功二人。短功二人半。

草整一枚 高八寸。徑一尺六寸。 料蔣一圍大半。苧七兩 大

長功一人少半。中功一人大半。短功二人。縫裏

程臨時量定

倚子茵一枚 長二尺。廣一尺。厚二寸。 料小町席一條 長二尺。廣一尺。厚二寸。

尺四寸廣。葉薦七尺。黃帛一條 長八尺。廣七寸五分。 調布

一條 長二尺。一尺。廣一尺。九寸。 黃絲二銖。苧一兩。緋革一條

長四寸。廣二寸。 細繩二丈。長功二枚。中功一枚。大半。短

功一枚。少半。

三位已上。床子茵一枚 長二尺。廣一尺。厚二寸。 料小町

席一條 長二尺。四寸。廣一尺。六寸。 葉薦七尺。黃帛一條 長七尺。廣一尺。六寸。

長七寸。廣五分。 調布一條 長二尺。一尺。一尺。廣一尺。六寸。 黃絲二銖。苧一

兩。緋革一條 長四寸。廣二寸。 細繩二丈。長功三枚。中功

二枚。半。短功二枚。五位已上。床子茵一枚 長四尺。廣一尺。厚一尺。四寸。

長四寸。厚一尺。四寸。 料席一條 長五尺。廣一尺。四寸。 折薦六尺。黃

布一條 長四尺。四寸。廣四寸。 草大二分。細繩二丈。長功十

枚。中功八枚。短功六枚。主典已上。床子茵一枚

長四尺廣一尺四寸。料席一條。長五尺廣一尺四寸折薦一

丈緝布一條。長四尺四寸廣八寸苧大一兩細繩三丈。功

程同上。史生床子茵一枚。長四尺廣一尺四寸厚一寸五分料

席一條。長二尺廣一尺四寸折薦一丈。細繩三丈。功程同

上。

一位，短帖一枚。長六尺廣四尺二位，短帖一枚。長五尺廣四尺

並料黑山席一枚。葉薦四枚。端料黃帛二尺三

寸一分。裏料調布一丈。黃絲一分。黃苧一條。方四

寸苧四兩。細繩六丈。長功一枚半。中功一枚。四

分之一。短功一枚。三位，短帖一枚。長四尺六寸廣四尺一重

不著裏布。料黑山席六尺六寸。葉薦三枚。席端料黃

帛一尺四寸。薦三枚。席端料黃帛一尺四寸。薦

端料黃調布二尺三分。黃絲一分。黃革一條。方四

寸苧四兩。細繩六丈。長功二枚。中功一枚。大半

短功一枚。小半。五位已上，短帖一枚。長四尺廣三尺六寸

料調席五尺。葉薦二枚。端料黃調布一尺五寸

苧二兩。細繩二丈。長功五枚。中功四枚。短功三
 枚。小半。六位以下。短帖一枚。長廣同料長席五
 尺。折薦一枚。細繩二丈。長功二十枚。中功十七
 枚。短功十三枚。
 長帖一枚。長一丈九尺 廣三尺六寸料長席一枚。折薦三枚
 細繩十丈。長功六枚。中功五枚。短功四枚
 挾帖一枚。長八尺 廣三尺六寸料短席一枚。折薦二枚。細
 繩四丈。長功十枚。中功八枚。小半。短功六枚半。

藺圓座一枚。徑三尺料藺。以下圓作八枚長功一人。中功

一人半。短功二人

管圓座一枚。徑三尺 厚一寸長功一枚半。中功一枚。四

分之一。短功一枚

蔣圓座一枚。徑二尺五寸 厚五分長功十五枚。中功十二

枚半。短功十枚

細繩長功百五十丈。中功百丈。短功七十五丈。

造鋪設。所須高棚二枚。隨破請換刀子二枚。長針四枚。

官人日續麻八兩

右依前件其縫席端并續麻官人者内侍充
之造作之間並給間食人別日白米八合鹽
八撮カヌヒホ滓醬一合四月一日申省受之ケテ
作手八人各日黒米一升六合

延喜式卷第三十八

延長五年十二月廿六日

外從五位下行左大史臣阿刀宿祢忠行
從五位上行勘解由次官兼大外記紀伊權少臣伴宿祢文求
從四位上行神祇伯臣大中臣朝臣安則
大納言正三位兼行民部卿臣藤原朝臣清貫
左大臣正二位兼行左近衛大將皇太子傅臣藤原朝臣忠平

