



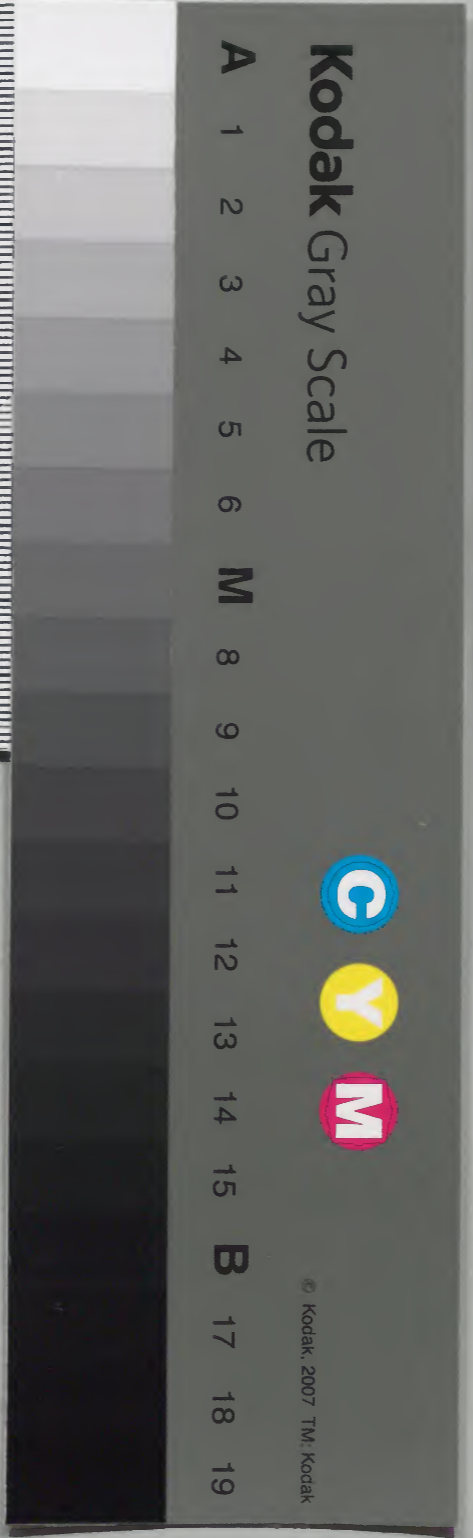
和書門  
二六九  
函架類

和書  
二六九  
函架類

詩文

内閣文庫	
番號	和 26105
冊數	2 ( 1 )
函號	205 226

205-226





朝  
書

吾友自號鶴峯其累歲之詩間者

輯冊叙吾之叙之曰鶴峯嬰讀書幼為

詩長以素博以見而尚儒敏務多病困

學不怠其素風情雅思因遊吟自娛惟

為詩者志之所之也故不為文生者亦有

作以故鶴峯之作覓不陳被定不實驢

稱虫崔瘦其所不取蓋策吏動而形

者隨以做法耳冊名出思稿其所以云爾

名  
恩  
清  
字



自序道之吾閱之。首之往既。豔視。見。快讀。嘆復。今再注。矚。故眼新開。尋。際。其為待也。若其舉。人。妍媸。而取。舍之。吾不知。於吾則足觀也。足忻也。鶴。峰。輒吾足。是足不數。定足。此而僻。是亦吾。馬。知。乃其。羈旅艱難中。優游。以。天。齟齬。雍。閑上。剛毅。不。吾知。是舉。人。足觀也。足忻也。則臨。這冊者。所宜。須。

刮目矣。歟。夫嚴。嶋。若西洋。下音塊。非。翅飽。則。神秀。已。迺是。秋津。之名勝也。鶴峰。吟。勿。下。其。字句。非。無。而篇章。未。有。此。大。可。惜。哉。惟。然。此。鶴峰。之。詩。其。不。必。於。作。也。亦。可。見。寫。者。鶴峰。氏。松原。名。一。清。孫。七。是。字。此。為。吾。執。陽。武。臣。

音

貞享元年秋八月廿五日



山名源義方書于廣嶋之梅居

*[Faint bleed-through text from the reverse side of the page]*

余所作詩。因兒輩之請。將輯為  
卷。檢歷散稿。失脫不少。歲下  
以前。悉刪不取。自寬文戊申  
天和壬戌。獲詩二百六十一首。  
編次從所賦年月。不以類分。鄙  
言野句。犯古人。間亦或  
犯吾詩。真是詩家罪人也。然余

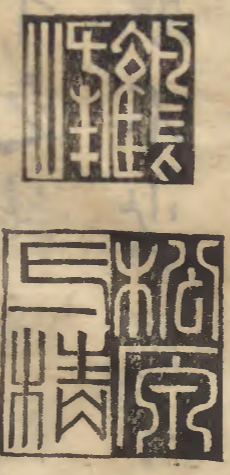
世思齋序



纒知字之武夫而已。非文章之徒也。觀者請宥怒之。卷中遊覽諸篇。率多戲言。戲言出於思也。曰以山出思命吾集

天和三年歲次癸亥端午前二日

鶴峰主人識



出思稿前編目錄

夏月即事 九歲

暮秋遊鞍馬寺 十四歲

渡大井川 十六歲

後編

赴南紀發廣城

發牛窓

遊和歌浦

又遊和歌浦

將發南紀留別諸友

暮春遊鞍馬寺 十三歲

武陽道中 十六歲

客中夏月

出鞆浦到牛窓

南紀道中女首

玉津嶋

紀三井寺

泊高崎



次牛窓

到大坂

遊天王寺

住吉宮

次泉界津

宿西條

到三原

中元宿岡山城下

過一谷麓次兵庫

赴和州過藤井寺

當麻寺

到新莊

芳野山

踰芋峠到談峯

多武峯大織冠廟

初瀨山

三輪

在原寺 又一首奥入

依澤池觀魚

春日明神廟

東大寺

在大坂借居嶋屋

到紀府

粉川寺六言

登高野山

到和歌山城

發和歌山

過石津

渡天河

途中即與

遊清水

北野廟

登愛宕山

野宮

嵯峨野

遊東山題祇園

衆月解纜

到一谷麓繫舟

泊白石

辛亥元日



春日

到播州室津

過廣峯增位山

馬上所見

入箕面山見彩虹吸瀑泉

山崎寶寺

題清水

過黃蘗山觀木菴禪師唄讚 宇治覽古

試新茶

中秋雷雨

賦山中櫻花

登覽書寫山

發姫路次兵庫

到有馬山浴湯泉

勝尾山

遊洛東山

知恩院

會弓削半丞洗塵亭

郊行

訪山中故人

歲暮偶成

遣興

迎賓

次韻山名義方新秋

庭中秋海棠花盛開

超海將到熱田烈風甚雨不能發舟投宿

富士山

發武陽途中作

遊鈴木氏林亭

次韻高田正陸村行

春日偶書

訪山中故人

新秋夜坐

又次韻咏松竹

使武城舟中作并首

箱根山

入驛店小飲

雪中謝石井高田二子見訪



雪夜宿城樓書懷

冬自漫興

使越中富山泛舟發廣城義方有詩余次其韻

義方詩成亦和其韻伏見到大津

渡姉川越前道中

白山俱利加羅山

宿新莊作渡境川

越中道中宿信州善光寺

途中見花到武城戲作

江樓晚望望富士山

秋夜客至即興

重陽

冬自書懷

乙卯元日

東叡山

武城春遊

到難波道中七首

歸廣城舟中七首

夏夜

偶成

秋山月夜

贈友人

晚歸

冬自書懷

雪朝

水仙花

丙辰元日

雨晴

江樓春望

遊秘地山別業二首

又倚前韻







出思和前錄

緝園幽壑裡遊步又相尋  
鳴鳥窺鐘韻啼猿伴梵音  
唐前紅葉落屋後白雲深  
憶古問牛羸山僧擁鼻吟  
此一首慶安己丑先生十四歲作

武陽道中

絕嶮多行客平原却如稀  
野花迎我發林鳥避人飛  
小徑圍山影孤村背落暉  
旅亭知不遠牧豎荷鋤歸

渡大井川

涵虛恰似海門潮駿遠二州  
望眼遙臨岸惱心來往  
客古今徒涉不容刀

此二首慶安辛卯先生十六歲從國君始往武

城時作

客中夏月

時逢五月中為客在江東  
池靜荷錢碧墻踈榴火紅  
垂簾阻落日開戶納清風  
何苦故園遠太平所到同  
萬治庚子先生二十五歲四月路歷岐蘇往武城  
明年辛丑五月歸廣城此一首寓居漫興也自正  
保甲申先生始賦詩至寬文丁未殆六百首天和  
癸亥定出思稿悉刪去之此六首前三首余幼齡  
先生所口授後三首舊稿纔存故記之以備遺忘

松原一直







將曙漁燈暗，相呼共發舟。初陽量午熱，殘月憶涼秋。  
城靜讀收國山，晴淡路洲片帆。且勿急風景，不留餘

南紀道中五首

白雲斜覆天王寺，紅日遙升佳吉宮。煩暑輒忘前路，  
遠屢依驛樹，借涼風。

樛非人煙，今不空。實知軍事聽，松宮白頭野老舍。鉅

坐詳說我君昔日功。樛井之役松宮勝助

非速非遲，我此行數盃。店酒客心清，醉餘將睡難。

就終日，籃輿岬岬聲。  
濯足暫休碧水阿，戲驚魚鳥動菱荷。農民亦有苦中

樂村落時傳搗夾歌

路轉山窮野望除，渡紀伊川日未斜。夾路兩行松樹，  
際遙看城閣，聳雲涯。

遊和歌浦

輕舟拍破白鷗群，潮穩風微水有紋。菅廟靈威苔色，  
古赤人吟景鶴聲。聞千層嶺遠四州，月萬里天高九  
國，雲多病龍鍾難着句，棹歌一曲思紛紜。

玉津嶋

老翠交枝古廟深，欲逃盛夏共登臨。檐端偶見蛛絲，  
網憶昔明神望幸吟。



中秋泛舟又遊和歌浦

聞說和歌浦尋常月色清  
別今三五夜恣弄十分明  
銀色海濤濶鏡光河漢橫  
酒前羈客思膾動故園情  
長笛蛟龍泣高歌依鶴驚  
此遊難再得停樂惜殘更

紀三井寺

衰病何時愈遠遊萬事慵  
嘗抱山水癖山水豁心胸  
山水可笑我蕭條此病容  
容舩連碧落僧舍倚層峯  
露氣濕朝磬風聲惹暮鐘  
綿綿千種草鬱鬱數株松  
天冷客心切秋高詩興濃  
樽前莫辭醉佳境絕難逢  
不用謝公屐登臨有瘦筇  
故園何處是西嶺夕陽春

將發南紀留別諸友

酒談茗飲伴間寥  
多日交情楓葉焦  
斜霧橫煙千里  
路寄書只恐有洪喬

已酉六月十九日泛舟發廣陵明夜泊高崎

古刹連漁屋風烟暮色奇  
僧歸收網地鷗起繫舩時  
驅暑晚潮怨怪涼明月遲  
夢魂中夜穩豹脚不咬肌  
次牛窓邑人語曰國主好學  
儒風大振近頃每邑營學館  
令兒輩講學昔年此地佛寺  
數十字僧徒百餘人今國中  
葵祭倣文公家禮而用淨屠  
之法者百無一二佛寺廢頽  
僧徒晦跡毀寺



悉為官舍民房既而到學館兒童百餘人或讀  
大學小學或習論語孝經冷岡宗春主教漁  
樵翁至皓首而不知丁丁者間亦習書者不  
余見之聞之喟然謂佛法入吾國以來王公大  
人無不陷溺焉今國主排斥異端興起儒術國  
民亦欣然心服匪如割雞用牛刀也不堪歡抃  
賦二律記之

汀畔繫舟問土風國君慕道四民豐東西稼穡稻梁  
熟南北賈商財貨通興起儒門營學館破除佛法毀  
梵宮漁家兒女亦知字笑把孝經訓老翁

二十三日曉發繪鳴忽得順風未晡時到太坂  
水路不憂遠順風逐去檣山容如馬走帆勢似禽翔  
明石月何變浪磨烟敢望霎時千里景過去總茫茫  
遊天王寺

庶戶何人能誦佛伽藍安置四天王玉梁映日龍蛇  
繞寶塔倚空鸞鶴翔鯨音萬里梵風響龜井千車法  
水長憫笑無塵清淨地變為歌舞宴遊場

住吉宮

稽首明神廟爵林接海門秋晴飛鳥遠歲熟祭人宜  
老樹雲藏杪姬松潮洗根古來多好句吾輩亦何言



晚次泉界津

雨餘陌上絕纖塵，搜景尋詩到界津。  
賓鴈數聲秋此處，歸帆一葉暮何濱。  
樵青前名風生腋，李白傳盃月入唇。  
砌畔吟蛩憐且愛，夜闌清韻伴遊人。

寬文庚戌七月十一日出廣陵晚宿西條

西風吹暑送新涼，不厭前程雲水長。  
行李更無官事累，悉收秋色滿詩囊。

到三原

迢遞三原路，筍輿幾疾徐。  
來涼雖已起，炎暑豈無餘。  
讓露蓮猶盛，帶煙柳未疎。  
入城斜日裏，人影遍閭閻。

中元宿岡山城下

月離雲霧一輪明，風拂埃塵四境清。  
應喜國君能勸學，蒼南蒼北讀書聲。

十八日過谷麓晚次兵庫

平氏人心改，源家天命新。  
謾依山徑險，不識敵兵臻。  
城破虛山壑，塚荒傍海濱。  
此時誰促淚，雲暗幾田森。

破細川顯氏之地

二十六日自大坂赴和列過藤井寺此楠正行  
藤井寺前古戰場，風翻秋草斬人腸。  
正行忠孝我曾識，却厭老僧說話長。



出思補山

當麻寺

寺門寂聞磬鐘聞，怪誕至今認遺文。池底藕絲誰織，  
佛唯看翠葉，受風芳。

到新莊馬場七武衛，出迎郊外街衢。敷砂澆水，  
以除埃塵。既而入室，親懃會集。叙舊話，新酒看  
茶果盡。水陸之珍，宴樂及三更。醉吟一章以謝  
慇懃之厚意云。

處之吟遊將夕陽，暫尋親舊到新莊。街頭澆水洗殘  
暑，堂上捲簾迎早涼。坐客汚茵雖已醉，主人投轄興  
猶長。和列風物眩吾目，此會此情豈敢忘。

芳野山

芳野花名天下薰，歌人賞味古今聞。前峯後嶺皆櫻  
樹，想像春光望白雲。  
巖徑屈盤更叵攀，往時避賊設城關。臣民千載非無  
恨，二帝入山遂不還。

踰芋岨到談岑

登峯又度溪，雲霧意將迷。馳僕問前路，樹間異鳥啼。  
多武峯大織冠廟

英主獲鎌足，朝廷自不危。一平蘇氏亂，永固撥家基。  
藤蔓延天下，槐陰似昔時。平誇神像裂，妖孽我曹疑。

出思補山

五



出題

初瀨山

岩堯初瀨寺形勢滿塵凡飛殿架青嶂危欄倚翠岫  
鳥歸秋樹冷鐘定暮煙緘尋訪王髻迹僧傳二本杉

三輪

鳥居瑞垣廻廊并殿極壯  
鹿野山設一門不建廟祠

路入千杉萬檜中風雲變態更無窮可知神德難形  
狀拜殿巍然不建宮

在原寺在磯上此在五中將其妻紀氏同居  
之故宅也後人遂為寺

在五風流何處看園荒宅廢梵宮殘堂前不改一叢  
薄白露滾、秋色寒

到南京依澤池觀魚

興福寺前依澤池池中鯉鯽千萬聯古來以為神所  
使網罟不侵保天年噫噫世上汚池裡充牧性命良  
堪憐此池鯉鯽有何幸潛躍隨意自悠然李姓何添  
劉氏箕校人難欺子產賢吾攜餅餌來相擲大魚小  
魚浮後先潑刺唵喞馴遊客裂藻弄萍似留延斜日  
時看錦鱗燦清風屢碎玉花圓餌盡魚藏水光定徘徊  
池上有所思人生居處宜擇地視鼠嗟嘆意已早  
子路仕俚空結纓太公避紂終把旗得登龍門休敢  
問里仁為美魚自知



春日明神廟

功德靈威輔百王，歷朝奉崇更無疆。廟庭風靜瑞雲暖，秋日却望春日光。

東大寺

兵火幾回堂宇亡，且留大像曝風霜。釋門興廢非吉事，為問前朝心自傷。

八月在大坂借居鳴屋，又將赴南紀，七日發駕，留詩別主人。

我有似朱元晦情，聞佳山水不嫌行。明朝亦是和歌浦，潮滿蘆邊田鶴聲。

到紀府，茲時丞相若遊獵陽山，親換舊友多從之。十日早晨，余亦將之陽山，出城數里登覽，根來寺素聞此寺僧徒好戰，歷年作亂，豐臣氏時殺魁首，毀伽藍，因鄉人之請而纔存浮屠一基。錘接不動，像開基覺，像假構小屋安之，其餘佛像折截，身首手足，而縱橫積貯於塔中。往時僧坊最大者，名傳法院，悉聚所斃之舊材積之，數百艘送和歌山大坂，而創建市肆。今紀府難波津口有以傳法名民坊者，此之故也。廢院數十字，殘僧殆百人，舍佛事，勤農業，不全異小民。



出思稿

也可憫亦可笑賦下篇記所見

翠微苔徑通林樹送秋風院廢唯餘塔僧殘多類農  
佛軀頭足折經卷軸籤空傳法無人說纔聞戰鬥功

粉川寺六言

臨水流吟且嘯遇僧來暫談笑聞昔木悲放光應是  
前詹月照

登高野山宿善集院

空海入山修練久秘符密咒世皆聞毒蛇降伏玉川  
水神女來臨寶塔雲古木蔽天巖徑暗桂花散地石  
壇芬磬鐘敲罷僧歸院猶說妖靈過夜分

下高野山遇雨宿慈尊院明晨天晴乘舟到和

歌山城

喚僕促行舟投篙得自由夜來高野雨曉漲紀川流  
水意全無暑山情正見秋嗟吾泉石疾不死更難瘳

九月朔日發和歌山

秋好紀南道任他霜露侵青山醫病眼流水洗塵心  
雀噪窺禾熟兔藏看草深前途無事急駐馬寫新吟

過石津貞和年中楠正行放火民屋與山名細  
川相戰之處

每過戰場客斷魂平砂漠石津原貞和兵火今何

出思稿



見霜葉如焚照野村

三日自大坂將之洛渡天河

不用鸛橋不用騷馬車先後渡天河  
伴來無客言牛女暗唱業平遊獵歌

途中即興

歷遊南國赴京華垣長堤路不斜  
神殿凌雲鳩嶺秀容帆蒙霧  
淀川餘池塘荷破堪埋狗橋畔抑衰難  
隱鳴市婦嬌粧如舊識笑迎行客勸茶花

遊清水

此山何以名清水請見瀑泉眞濯纓  
五色雲光音羽

嶺萬年王氣洛陽城惜秋爛醉題紅葉憶昔吟狂對  
百櫻遊客縱橫無盡興磬鐘歌管雜敲敲

北野廟

曾談經籍陪廷內遂負罪名貶海隅誰識謫居風月  
恨只憂王室不憂軀靈蹤永固松千本遺愛久芳梅  
一株珠殿玉廊香火盛實知忠直竟難誣

登愛宕山應友人之需卒賦

孤嶺碧夫傍恠靈不可量老鷲翔古木疑是太郎坊

野宮

野宮故迹宛然存黑木鳥居小柴垣蟲吟花衰秋已

出思高上



晚光源氏事與誰言

嵯峨野

嵯峨野景秋夫氣象淒涼望眼穿花草千般齊泣  
露松杉幾樹薄籠烟夕陽半落小倉嶺新月已移大  
井川一夜西風村店裡馬聲蛩韻不堪眠

同諸友又遊東山題祇園

祇園八坂邊男女袂相連楓葉迎紅日松梢起翠煙  
歲添新繪馬時遇舊歌仙鼓吹宮門外喧囂沸九天

二十一日大坂蟻舟乘月解纜

推篷舟子量潮處解纜天公放月時誇友何漸連日

與風帆千里不應遲

到一谷麓繫舟

繫舟一谷涓無伴獨行時村笛傳青葉江楓憶赤旗  
雨過枯骨見秋晚客心悲奚啻源平迹古今幾盛衰

泊白石

石巖潮洗去吟愛意俱清舟子雖同路旅人各異情  
夜深山岳靜風度荻蘆驚仰見長夫白袂星代月明

辛亥元日

靜觀萬物費工夫造化流行歲亦蘇啼鳥開花皆自  
得不須心志外邊驅

出題高七



春日

貪看花簇多不識草萋多春色半過去惜時思欲迷

賦山中櫻花贈山名義方

山中有櫻樹淑實冠百芳似嫌繁榮地託根巖谷傍  
多年人不識三春發獨香淡白鄙李艷淺紅笑桃粧  
高低疑雪簇向背恠雲揚罄余可供宴采女始為章  
遙憶芳野嶺後憶志賀卿舒矣倭歌客古昔稱花主  
何知樵牧輩此花異尋常士人亦罕觀病夫時一望  
一望知脫俗吟賞到昏黃夜來猶忘去共此明月光  
我欲舉酒盃多病曾不克我欲賦好詩新句更難得

詩酒兩俱廢徬徨心自惑心惑歸故廬懷袖今也護

只願天下人誰有為獲力千里移洛京桃李無香色

舟行到播列室津沮風不能發舟山行六里到

姬路途中有一絕時寬文辛亥三月二十四日

也

自笑求詩句味成風光摩、慙吾情有以人若問為何

事唯謂登山度水行

登覽書寫山

書寫性空迹法燈不失輝松杉新綠動踟躕舊紅歸  
療疾巖泉沸唱經林鳥飛偶登千仞嶺暫振我征衣



書寫山清泉流出病者飲之乃愈見釋書

度嶺遇廣峯增作山

過盡廣峯增位間澗雲含雨水潺湲杜鵑紅紫幾千朵且過春光照病顏

二十五日曉發姬路晚次兵庫

海濱赴白沙播攝路無涯烟暗林林樹春殘水水花客懷隨日異詩景逐時加淡鳴真堪画征帆落晚霞

二十六日馬上所見

又是去年客飄然做遠遊海光分且暮山色異春秋風正征帆疾雲遮歸鴈急落花紅可拾宿麥翠如流

僕馬今無病酒肴亦自優擅情弄山水何處此他州

四月二日到右馬山洛湯泉

地靈非待燒薪炭長沸熱湯盤谷阿仙子已歸烹白石燭龍常隱動朱波浴來早喜瘦肌潤吟了何論詩病瘥水火陰陽元一氣有時寒暖不求他

入箕面山見彩虹吸瀑泉

飛瀑遠來從九天忽驚萬丈彩虹纏為誰神女裁霞帔白練為章自斐然

勝尾山

二善昇天去人間歲月催草廬何處在蓮宇倚峯開



猶望紫雲起空期白鶴回神仙吾似慕欲別坐莓苔  
善仲善箕攝津守藤原致房學子也神龜二年二人  
竊入山見紫雲起處結廬今勝尾山是也景雲二年  
仲冲天而去後異不言二年箕亦忽飛去貞觀年  
中行地法師居此山卓杖十地騰空而坐以見藤原  
佐道云

山崎寶寺

山腰翠樹帶輕烟堂古塔高臨淀川  
皓髮老僧何所得凭欄數盡往來船

十一日同諸友遊洛東山

句法任毫<sub>ニ</sub>不計<sub>ラ</sub>功<sub>ヲ</sub>幾來<sub>テ</sub>此地<sub>ニ</sub>費詩筒<sub>ヲ</sub>綠陰深處<sub>ニ</sub>蟬吟<sub>ハ</sub>  
露紅袖翻時<sub>ニ</sub>燕舞<sub>ハ</sub>風<sub>ニ</sub>三級飛泉煎鼎內<sub>ニ</sub>五靈塔入<sub>ル</sub>

盃中遊人有似謝安興醉卧東山歡味窮

題清水

春光已盡遊清水新綠代花蟬代鶯音羽瀑泉最宜  
夏賞遊味必為山櫻

知恩院

古刹東山麓寺門控碧岑送春櫻杪暗向晚竹陰深  
風靜送香氣雲低翰梵音下方多醉客只怕俗塵侵

過黃蘗山觀木菴禪師唄讚

老僧功德我曾聞萬里西來思不群若識十方皆佛  
土終身合卧故山雲

山崎寶寺

十一日



出思

宇治覽古

向人將問昔年事，唯說新茶如不知。朝日山深樵斧重，款冬瀨急柴舟危。賴通相業空留院，隆國風流欲語誰。何處來臨最傷意，英雄骸朽扇為芝。

上林竹菴試新茶

天下名高宇治茶，揀分雀舌炮龍牙。試嘗自覺消塵慮，此味對人難謾誇。

夏日會于前半丞洗塵亭

今日有何幸，偶駢長者車。捲簾松影轉，啟戶竹風加。觴泛三原酒，盤盛五色瓜。海榴雖益色，只惜夕陽斜。

中秋雷雨

閃電迅雷猶未收，一年秋望一時休。林猿期九月，十夜飽弄清光補此遊。

郊行

郊外尋詩載酒行，望中萬景悅茲情。雨晴高嶺嵐光薄，風定疎林秋色明。賓鴈傳誰雲外信，聞鷗狎我水邊盟。傍人莫訝歸來晚，半日吟遊未敢輕。

晚秋訪山中故人

一條流水映門牆，每到草堂洗俗腸。滄海茫茫巖鷓秀，翠烟簇簇廣城長。黃花泛盞吞秋色，丹葉照窓奪

出思



夕陽借問，問中安樂事。唯言風月更無妨。

次韻高由正陸村行

正是前村雪霽時。水涯路轉馬蹄遲。吟懷却笑君勞筆。尋得梅花勝得詩。

歲暮偶成

冬光餘幾日。春色迫東隣。梅柳稍開眼。蕙蘭全縮身。門前迎益友。堂上奉慈親。俯仰有餘樂。不論富與貧。

春日偶書

句法何論才不才。詩篇到處任毫裁。林間雨足鶯聲濕。檻外風荒蝶夢回。敬畏工夫若預我。清明氣象有

時來宿病雖廢青雲志。強對遺經心未灰。

遺興

吾道宗伊洛。據誰辨陸主。性心如逐鹿。理氣自亡羊。味入俗儒室。何登君子堂。冷官公事少。多病世情長。依舊感風物。涉園到夕陽。僕僮攜帚立。稚子截花忙。量雨鳩喚婦。啣泥燕集梁。可憐梅葉盡。樹底有殘香。

暮春訪山中故人

瘦馬踏煙霞。敲門春已斜。暫窺幽岫趣。自覺世上譁。日暖忙啼鳥。風低拂落花。憐君無子策。書卷舊生涯。迎賓。



堪愧盤饌乏酒肴群賢勞駕訪衡茅簷端舉手數梅  
子墻角低頭窺算梢風月一生雖備意乾坤萬事亦  
何拋以文會友君須記世上今爲市道交

新秋夜坐

晚來獨坐小齋中寂寥寥世事空多病常忘時習  
勉不才豈有日新功暑收楊柳千條雨涼起梧桐一  
葉風燈火可親書可讀新秋夜氣入簾櫳

次韻山名義方新秋

相逢之處惜分陰經義討論意味深不怪新涼來入  
室西風梧葉舊知音

支頤抱膝倚私陰庭草黃昏白露深大火西流驚節  
變欲歌七月未爲音

西風吹被數重陰空碧如冰夜色深時有隣家吹尺  
八半窻明月弄餘音

徒感風光倚壁陰柴門月色隔松深世情此際不堪  
道骨肉即今稀信音

殘螢一點照庭陰白露團團猶味深俗客何知吾意  
樂應嗤偶有讀書音

風起新京入夜陰燈前散帙任更深時之妙理悅無  
寐幾度城樓傳鼓音



積雨未晴連日陰料知秋水可添深夜闌睡足孤燈  
滅歌枕卧聞簷溜音

用前韻變體為六句又次韻咏松竹

中間會殖一叢竹宜雨宜晴自綠陰稍蠹更期鸞鳳  
至枝堅何厭雪霜深此君幸是許相伴蕭颯清風仰  
德音

一樹青松衰瘦久孤根未朽賴山陰助條雖有歲寒  
氣疎兼無看烟色深奚得凌雲千尺象遠為風雨萬  
濤音

庭中秋海棠花盛開戲折一枝賦古詩一篇贈

山中故人

春時長安海棠發長安士女為之忙嬌柔美艷辱收  
妬別是秋色有海棠庭中一栽幾歲月半傍石根半  
傍牆仙顏避俗醉朝露玉容領間向夕陽清芬難生  
淵材恨冷淡不似太真粧少陵從來雖無意若看此  
花動詩腸誰謂蓮菊拙清節君子隱逸秀獨芳特非  
不與春華競後蓮先菊占秋光古來多是輕薄子只  
愛妖色惱吟魂神農本草嘗脫却時珍綱自亦不論  
三才圖會幸初見伯敬詩篇今纔存對花將問汝所  
似花向秋風笑不言



寬文壬子八月奉命使武城七日解纜舟中  
作五首

雲水淼茫旅碧空布帆高掛信秋風去茲何處武陽  
地談者明朝初日紅  
多病客懷夢不成蓬窗歌枕數歸程夜深舟子聞相  
語明月滿江潮已生  
吉備三列風物清往還幾度奈羈情名山勝水知吾  
否要把爾詩修舊盟  
別蘆映水花初白山樹經霜乘半舟無限秋光如畫  
出不堪吟愛駐舟者

秋雨新晴海色深岸邊携杖暫微吟漁翁因語捕魚  
法憶得肯時尚父心

中秋之夕到勢別桑名於是起海將到熟田烈  
風甚雨不能發舟投宿

相逢三五夕羈旅箇心愁暴雨留行客烈風不出舟  
奈何今夜景空負隔年秋偶在表宏渚難登庾老樓  
孤燈人影絕四壁蟋音幽遙憶故園裏親明做甚遊  
十六日味爽放舟午後到熟田既過岡崎日全  
暮偶有公務而二十一日期至武都通夜不  
可不以行也况二八良宵月色皎、中野如畫



何恨昨宵風雨，平古人曰涼。夫佳月此中秋，亦  
可以當今宵也。

雨晴雲盡，月嬋娟，雖缺一分影，尚圓。風冷黃昏，松樹  
裏路，澗清曉竹，輿前岡崎。城閣銀光，動赤坂驛亭。平  
色延行路，雖無歪酒，與賞心，不覺入詩篇。

富士山

士峯靜壽，亦何遷屹。立東開萬里天，行客不知仁者  
樂空望絕，頂雪兼烟。

根根山

古今難嶮，古今存人往。人來來往繁，湖水遠山山遠。

水煙村連寺，寺連村。馬從僮僕僕，從馬猿伴鳥禽禽。  
伴猿日暮，東西南北路，東西南北總銷魂。

二十八日發武陽途中作

喚駕從行裝，黎明發武陽。山河雖阻遠，道路自無妨。  
風急飛禽亂日斜，行客忙。富峯如趁我，鞍上幾相望。  
重陽次明石浦，繫舟入驛店小飲。

偶迎佳節在天涯，濱畔繫舟入驛家。一醉忽忘身作  
客，剩看黃菊故園花。

暮秋遊鈴木氏林亭

營室翠微倚樹陰，主人招我試登臨。直為帳幄林楓



錦別貯財珍，籬菊金山岳。千層含雨遠，汗流萬丈帶。  
潮深從來不抱，退休意唯弄林泉。洗病襟。

十月下旬雪中謝石井高由二字見訪

籬根菊已盡，堵角梅未開。今朝樹頭白，捲簾驚雪堆。  
病身怯寒擁，爐坐忽喜益友勞。駕來茶餘論古知，有味真理無不入靈臺。

雪夜宿城樓書懷

一箇工夫誰得侵，嚴寒猶是氣凜凜。今宵門外雪三  
天，不減游揚侍立心。

次韻高田正陸冬日漫興

荊棘與芝蘭，誰嘆歲已闌。夙心慚作輟，世路奈悲歡。  
積雪山長白，返陽窓暫丹。一篇殊不俗，梅字入毫寒。

延寶甲寅二月將從

國君赴武城赴有，命使越中富山十八日泛舟

渡廣城

春風徐起，一帆輕落。日浮雲牽，別情鮮鯽香荇。今在  
否，挹樓直是越中行。

二十日阻潮將到栢嶋，舩樓遠望則見先有，一  
舩山名義方，皂帽黑衣端坐。舩中此亦所之武  
城也，繫舟漁磯，招之呼之，蓬窓面話遂相共下。



舟或坐巖端或步砂汀松下竹陰碧浪清風吹  
然出世表於是三好上田二子亦同來喫茶行  
盃放歌清談不覺日暮誠旅中之一樂事也義  
方有詩余次其韻

海水曷汪洋與君萬里航扁舟繫汀渚短席坐巖傍  
題句晚潮落舉盃春日陽霎時忙裡靜塵事忽相忘  
適高崎遇大風羣舩飄然而去義方之舩不知  
其所之踰三日途義方于牛窓舩窓相呼而互  
喜檣檝安穩今夕枕籍舟中酒談茗話殆適三  
更義方詩成亦和其韻

噫氣漂舟遠友朋怒潮如岳捲天騰相逢先喜俱無  
急間說武陵與廣陵

二十九日伏見到天津

路歷山科到天津風和湖面浪紋新山花野草皆如  
意應見前途次第春

三月二日渡姊川

渺茫古戰場往事客心傷銳卒千丸雨神軍一握霜  
驅龍臨淺井搏虎到朝倉今渡姊川水姊川水亦長

越前道中

春光將盡路無窮關北天寒萬里風積雪皚皚遍山



野未看李白與桃紅

白山

妙理巧丸雪棄拋加越間千古不歇釋世人呼白山  
妙理自山神名

俱利加羅山

木曾義仲善用兵平氏主將何愚惑擊鼓自換動山  
岳數萬平軍一時踏自爾四百九十年折戟猶殘巖  
谷側坂路登陟僕馬疲東風吹雪無春色吾停籃輿  
暫憩休吊舌憐君淚沾臆後來葉津力戰日壯士剛  
兵何地匿起兵信勿未曾敗非戰之罪天運極振古

矜功多驕奢項王事業君盡識

十日富山城謁列牧演使旨賜宴夜宿新莊作  
旅客无無仙鶴駕羸驂緣底入蓬萊且將天上瓊瑤  
雪却換人間紅白棧珍肴羅列雲侵席琬液濃薰春  
滿杯李白有言多逸興越中山水向吾開

十二日渡鏡川越中越後之境自茲到五智之

際右邊巖壁數丈往有窟洞有水簾左邊北  
溟萬里雲水無涯旅人緣巖涉潮而行就中駒  
歸曉岩峭尖皆下馬步行若有洪潮則暫避窟  
洞此謂之山下十八里北陸道第一之嶮難也



馬上暗吟簡齊雲間落日淡山下東風寒之句  
偶得是一首  
行客常憂越路難馬蹄斛餼度波瀾邵州景色今還  
見山下東風落日寒

越後道中

丈夫觸處悵逆旅亦從容不涉患難水豈登安樂峯  
風烟何易感山水自相從佐嶋黃金貢高田白布傭  
堅冰封港洩殘雪等紫埔掩戶晝如夜擁爐春似冬  
更無一竿竹唯見數株松鬼誰資長勇客尋謙信蹤  
暖輿眠正穩市店酒猶濃覲擊二千里北溟恢我胸

宿信列善光寺

善光寺俗  
各極樂

昔聞善光寺名今夜到極樂城平生不與僧接笑詩  
成字始清鄭谷詩四十餘首有僧字故晚唐人詩  
日詩裏無僧字不清又有日鄭谷詩壇愛  
僧惹

早發桶川途中見花

昨日越山千片雪今朝武野萬枝花賞吟不覺花兼  
雪雪化花花化雪耶

十九日到武城戲作

是行爲佛亦爲仙花雨瑞雲高接天既到武城摩病  
眼蓬萊極樂此腥羶



江樓晚望

信美非吾土，登樓獨自憐。  
亂蟬耳頻熱，歸鳥眼將穿。  
親友暮雲外，故園落日邊。  
江山秋景近，眺望轉凄然。

武城客舍望富士山

開窓望富山，雲覆不看山。  
暫而雲飛去，分明見富山。

秋夜客至

元無返隱志，豈憚遠遊勞。  
益友供青眼，間談詩句豪。  
月斜鐘響近，風定燭光高。  
盤饌堪誇客，持杯嚼蟹螯。

印與

雲遶士峯雪，月生武野叢。  
此時人不識，沈吟倚窻櫺。

重陽

一羊秋色負重陽，此日此身寓海涯。  
何待白衣來送酒，早鴉馳馬及昏鴉。

冬日書懷

僑居海畔伍沙鷗，骨肉各阻天一陬。  
霜雪侵帷常掩牖，風潮穿戶似乘舟。  
春光咫尺鶯聲細，客路三千鴈影悠。  
能識舍操難理會，誠明隨處未全休。

乙卯元日

闔國會向東，武春往來難避馬蹄塵。  
一般和氣滿腔子，不問鶯花自有神。



東嶽山

此山四序最宜春十樹白櫻蕩鬼神松柏寂寥誰賞  
愛往來無不見花人

武城春遊

春光遍武城孤客曳笻行雨過江山壯風收天地清  
坐花飛蝶穿柳語鶯詩酒幸從我不娛奈太平

閏四月十三日發武城二十五日到難波道中

口號七首

花落葉間鳥免移西歸今日及瓜時出門顧盼非無  
淚細雨霏驅馬遲

細雨霏、驅馬遲、途覓道未嘗疑行程逐日故園

近遮莫陰晴無定姿

遮莫陰晴無定姿竹輿避雨自忘疲東關何處且詩

句田子浦邊清見崎

田子浦邊清見崎士峯載雪屈天涯熟知風色多新

態每過必非前度奇

每過必非前度奇舟通尾勢片帆歌青山綠水勿嗤

我有酒有詩未全癡

我有酒有詩未全癡况供鮒魚鮓幾回遊賞忘歸

去鞍馬頻嘶湖水涓



出思稿上

鞍馬頻嘶湖水湄既來伏見命篙師水車軋籠燈  
煥暗夜舟行亦不危

二十六日難波艤船待風二十八日解纜五月  
四日歸廣城舟中口號七首

風送歸帆不敢停青夫無月夜冥業平陳迹後經  
過蘆屋漁燈幾點星

蘆屋漁燈幾點星東方欲曙海潮熒客舩極自頂磨  
浦數里江山設畫屏

數里江山設畫屏繫舟沙際獨伶俜遊人弗是忘機  
客靜伴漁翁弄綠萍

靜伴漁翁弄綠萍鼓吹雷響遠相聽應斯山後接舩  
到鷗鷺避飛暫刷翎

鷗鷺避飛暫刷翎棹歌一曲啟蓬櫓勿嫌勝景無佳  
句水陸艱難今飽經

水陸艱難今飽經意中既坐故園亭曉來蓬下悅無  
寐日出三竿隱戶汀

日出三竿隱戶汀幾看潮水洗碑銘廣陵城市雖依  
舊先有尾山迎我青

夏夜

閒步松篁下風涼意自清浮休元有命憂樂勿相驚

出思稿上



煙起蚊雷蟄月暝螢火明還家過幾日始致得吾生

偶成

讀書常倚一窓中開闔有時明暗通林際輕霜丹葉始池頭急雨碧荷終吟心不苦任詩思舊病纔痊覺酒濃騷客秋來多感慨未知情味與誰同

秋山月夜

秋色兩餘深喚筇登碧峯豁開千里眼靜逐百年心明月滿天地清風度古今此宵如有得不曾好重尋贈友人

十分秋色十叢菊一味風流一盞茶孤坐雖存安樂

法每開書卷俟君車

晚歸

紅樹綠林照眼清賞遊不覺夕陽傾放歌一曲東山白猶駐吟鞍後月生

冬日書懷

世人聞定笑壯心珠全虛要養松枝瘦熟看萱草舒省身慎勿扶病惜三餘翻喜公事少寒窓靜讀書

雪朝

烏雀巡簷呼睡時起開窓戶雪如筵須為寒暖玉生會難和尖文坡老詩墻下稍深因夜聽瓦頭纔滅為



晨炊庭園皎潔不堪掃竹折松僵亦一奇

水仙花

水仙訪我寒窓下翠袖黃冠風露瀉不淙淤泥不蔓  
枝亦花之君子者也

丙辰元月

往歲官遊東武濱歸家喜見物光新春風是箇程明  
道和氣一團渾接人謝頭道云明道先生坐如泥  
迎人接人則渾是一團和氣

雨晴

一夜春風吹雨晴起來萬象瞥然清樹間初日壁枝  
照樓上歸雲追隊行舌濕文、鶯語巧夢醒樹、蝶

衣輕洗粧非必樽前興坐見梨花盡意明

江樓春望

故國亦奚憂遊觀得自由欲窮之渙目非倚仲宣樓  
春色各濃淡雲光屢去留徒悲櫻已雪且喜麥將秋  
風定紙鷲墜潮平畫鷁浮尾山明月動嚴嶋夕陽收  
一望縮千景新吟續舊遊長江真大快浩浩接天流  
晚秋上澣應藤田氏之招遊秘地山別業二首  
承招頻命駕迢邃路難分門貯江場浪窓迎嚴嶋雲  
密情非酌酒清話細論文手剪園中菜主人為客勤  
又倚前韻



雅筵堪惜別不覺到斜曛樹、秋聲合山、暮色分、  
宿禽傍屋噪過鴈滿江聞佳節重陽近又期黃菊芬  
丙辰抄秋山名十藏依淺野半平之請遊古江  
山莊賦五言律六篇詞章新奇甚不易得也余  
雖不臨其席讀詩而知四美一難具并矣歎羨  
之餘想像風概次韻如左

其一

天朗氣清日肅陰別見春霧起古江遠雲消嚴鳴新  
前程頻枚自熟路不迷津枕藉桼樓底自忘主與賓

其二

歲豐村鼓響叢社路相連  
崑崙探山鬼深溪棹地仙  
菊芳期客至松老有龍纏  
堪笑好禪者一身脫萬緣

其三

山亭路漸近遊客意先馳  
爲望海山闊深知天地丕  
唧盃歎舊事求句吐新奇  
將和愧才拙朗吟六首詩

其四

山中風景好瀑布足遊觀  
閃々虹遠壑填々雷轟磐  
巖前一溪礪天外幾波瀾  
羨殺徐凝句惡詩自不安

其五

味隳濟勝具曳杖羣微中  
露育園蔬碧霜侵山菓紅



出思稿

共來吟不盡臨別興猶濃仁知若存樂他年見德功

其六

絲意日正暮出門月滿城晚風雖送我流水似留行  
今聽主賓意空驚鴻鴈鳴未陪何氏席和韻寫真情

在原寺在礮上此在五中將其妻紀氏所同居  
之故宅也後人遂為寺

閨房之秀有常女許嫁在原自適宜貞操先知井箇  
畔後來非必為風吹



