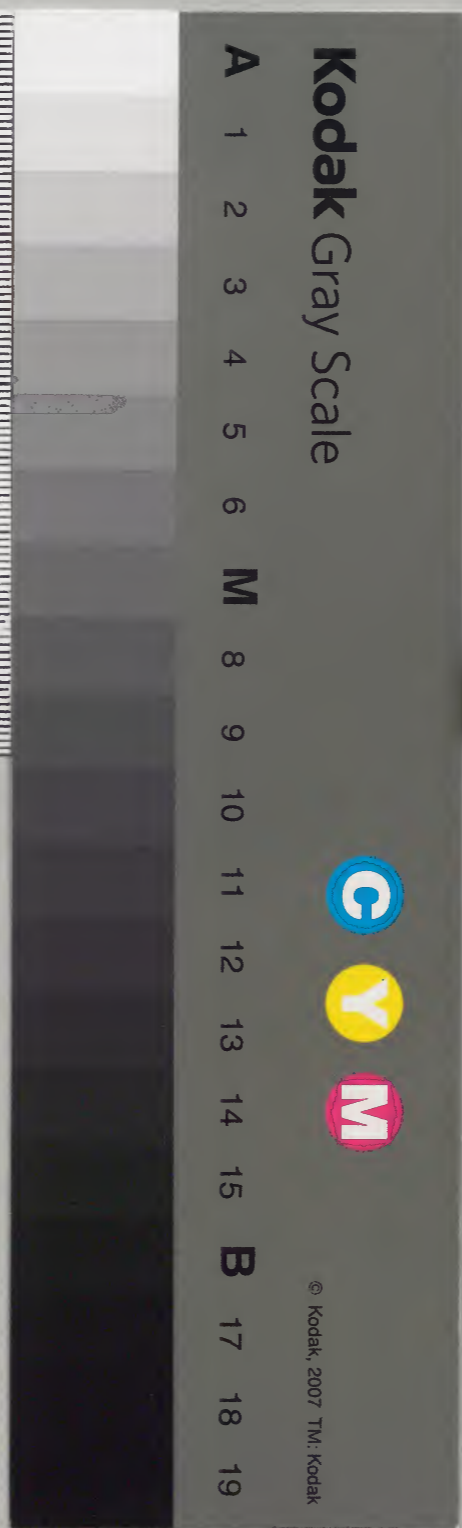


和書門
二六二九八號
七函
一册
五册

庫	文	閣	内
三〇六函	二六二九八		和書
五册	五册	二六二九八	類

内閣文庫	
番號	和 26298
冊數	5 (2)
函號	206 66



糊等で貼り付けられている部分がめくれない箇所あり

梅岡先生集卷之三

木 萬年

東都松延年子長著 下毛大津謙益 輯

滕尚信

七言律詩

奉壽大叅政 青宮少傅淳美戶田公五十

樓臺高宴五雲隈 御苑春風博望回 職翼東宮叅四
皓身朝北闕 傍三台 謝家玉樹花 侵檻漢主金莖露
滿杯不獨南山偏 上壽股肱兼更詠 良哉

寄松崎君侑

宿昔明經動盛名漢朝誰及鄭康成
升堂南郡推高足載筆中丞重
舊盟禮樂曾傳先進業文章逾見古
人情待君何日垂紗帳更誦詩書誘後生

暮春陪叅政傅美侯遊田氏園池

園亭置酒暮春時酌酊山公問習池
曳杖林花迷碧徑馮欄水荇舞清漪
浮雲不傍烏皮几落日斜含白接羅
頃見襄陽府中客風流誰似并州兒

送原仲子還海西

一自風塵供遠游歸心忽動九州舟
浮雲解組青山色落日揚帆紫海流
冥渤晴開蜃蛤氣乾坤望尽蜻蜒洲
詩篇此地多陳迹懷古忘登都府樓

宿湘南驛

小田原也

憑欄夜靜馭邊樓烏鵲翻飛對客愁
江左隨來千里月湘南望盡八州秋
凡徐滄海濤聲穩天朗閩門真氣浮
匹馬明朝踰峯去何堪曉露濕征裘

寄谷文卿三首

紛々世事處居深幾載偏思翰墨林
樓上爭誇湖海

氣樽前論盡古今心青萍無復酬知己黃鳥還聞和
好音彈劍相看風雨夜高秋曾作二龍吟
墻東避世市朝傍一室紅塵復不妨賦就鷓鴣名更
起衣裁薜荔興何長彩毫之傲中魚色金闕双懸北
斗光博物張華君自見由來紫氣屬干將
郢中多士昔周旋和雪千秋事可憐裁賦難當双白
璧談經且坐一青氍虞卿書為窮著屈子名因憔悴
一傳莫道漂零長作客年々未撒卜居篇
奉送大番帥厚美侯戍西京

薛稷

使君新領羽林兵更屬瓜期戍 帝京天借凡雲纏
節鉞人分部伍護旗旌星辰近照諸郎宿日月高臨
上將營自為弁卒踰漢代不須麟閣署功名

送山生之駿州歸路浴熱海溫泉

大東鍾秀有芙蓉宛似群山 岱宗蓬島祥雲開玉
筍扶桑旭日射金峰南臨熱海溫泉迸北入蔥園黛
色重羨汝歸來浴靈液飄然換骨蹈仙蹤

酌酒與禮卿

漂零海畔一狂生把酒凡塵歎不平客裡堪為長劍

拱

引醉來同賦短歌行浮雲伏櫪青天遠落日銜杯白
髮明烈士相逢多感慨壯心將碎玉壺清

送島惟惠從大番帥淳美侯戍浪華城

行役瓜時促旅裝浪華千里迥相望津南形勢開天
府城北星辰拱帝鄉列幘風驕金絡馬連營霜肅
綠沈鎗白雲海上思親舍秋色忘秋陟岵章

送河津美御從大番帥淳美侯戍浪華城二首

明時于役躍驂駟千里西征賦壯遊鼓角斷聲諸將
幘山川探勝古皇州雕弧月滿江南夜彩筆光含海

上秋為是百年銷殺氣還令我卒見風流

擁節君侯著錦袍賓僚領隊雜風騷金陵氣接中原
壯幕府秋臨大海高天地百年和瘴癘西南萬里穩
波濤到來好擬王仁賦自有梅花照彩毫

人日登臺

報道階蓂已半凋故人今日試登臺芙蓉晴雪衝天
出渤澥春濤動地來戚里高樓爭氣象漢家雙闕迥
崔嵬裁文不同金花勝倚檻聊含柏葉杯

春興

沈
子
有
年

梅
三
四
六

門對城南茅五橋小園春色不蕭條
曉烟斜繞子家樹夜雨新驕
萬里潮地近滄洲來紫氣衢通漢
閣傍青霄陸枕總撒金門侶玩世
何妨隱市朝

暮春雨中登樓

南樓積雨惜春回海上層陰黯
不用風阻帆檣經信宿霧深城闕
失崔嵬鏡洲浪添潮漲石嶼浮雲
拖樹來倚檻偏憐花落盡暮天回
首獨徘徊

江都眺望

扶桑王氣鬱東州城闕何須據
上游天挾芙蓉凌睥

睨地環滄海作池溝樓臺高出千門樹
洲岸爭維萬國舟一自盟津淪
聖惠于今玉帛集宗周

贈柴明府

中年政理元稱最綠界蝗螟避犬牙
行邑長天春雨下鳴琴百里夕陽斜
未栽彭澤門前柳自賤河陽縣裡花
聖代即今多惠化既知三異在君家

寄懷美卿三首

故人安在浪華城部伍看分上將營
大海長風吹萬幙千山落日照高旌
時平久絕烟塵色夜靜寧聞鼓

角声遥想麗樵應舜哨何頂玉帳坐談兵
豪華千載海門前春色江南最可憐夾巷樓臺明月
度會津船舶夕陽懸樽傾桃葉紅顏妓翰深梅花白
雪篇自見雄都詞賦客風流誰得似君賢
都門楊柳挂絲初回首津南問憲居重鎮風雲聊倚
劍長天鴻雁數傳書煙含北渚舟堪放花滿東山鏡
不如縱是浪華饒海物那能無意武昌魚

秋前一夕同堵子集城南樓

城頭月色滿南樓
詞客相携此勝遊
露滴彩毫臨酒

灑天垂銀漢傍欄流梧桐一葉驚鄉夢烏鵲千林對
旅愁明日將裁潘岳賦西風先到二毛秋

送人還羽州鎮幕

鎮府曾用朔漠間長天北望攬刀環山連毛野蟠三
越海擁藍田控百蠻在昔鈐鞞勞戰伐如今玉帛滿
朝班
歸來頂見巖城月猶似離弧照漢關

答禮卿

翰墨周旋城闕隅何知才子散江湖曾攀丹鳳雲中
翼猶探駟龍窟裡珠車馬朝天通北極土屏臨海類

東吳為官俱在菰蘆地喜汝裁文問腐儒

元日

扶桑加日照明堂萬國朝儀紫氣傍禮樂仍傳周典
則衣冠不壞漢賢良廷中射策推高第殿上橫經有
擅場縱薦故人文似者子雲無意獻長楊

晁丹州馬死詩以悼之

一夕房星墜櫪前驍騰千里忽堪憐
輕蹄踏陰山雪四蹄逸氣應嘶翰海天落月路傍合勒轡
飛花隄上撲鞍韉惟埋却壯燕臺駿不屑悲鳴嘆暮年

賦得闲房梅花為永靈公子悼也

簾外輕風送暗香冰姿零落滿空林
仙郎枕上夢將結少婦閨中愁更長
月照瓊簪寒翡翠燈殘鋪被冷
鴛鴦鏡臺塵沒無人拂腸斷飛花點倚妝

呈天台暉上人三首

岩窈香刹赤城岑霞彩朝飛七寶林
王舍高僧藏白馬祇園長者布黃金
東方日射瑠璃地上界風傳鐘磬音
門對清池無垢水掬來將滌六塵心
紫霞深处問天台劉阮何緣此得陪
方外終分居士

座人間直接梵王臺
苾芻衣繫摩尼照紺花
花迎彩筆開將結
匡廬蓮社會文章
愧乏謝公才
桐梧山中用士家
躋攀香閣對袈裟
石橋雲氣晴懸日
琪樹春風散雨花
喻法豈無消五馬
繡經先欲問三車
白毫遍照峰岫色
不是高標起彩霞

春日憶友人

都門秋杪送單車
重向春風嘆客居
別宦曾操千里怨
征鴻不寄一行書
花飛郊野芳將歇
天隔山河交恨疎
為報武昌魚正美
故人彈鋏近何如

送稻子慶從侯歸湖中

使君千騎五驂駟
驛路花明古帝州
石鏡未窺華髮色
萼萸自值故園秋
山連三越乾坤涸
湖抱孤城日夜浮
歸去大藩更事烟
波何處放房舟

海雲樓同禮卿賦

層樓落日此躋攀
相望江湖魏闕間
客至青樽用北海
詩成白雪照西山
十洲仙氣杯中入
萬里浮雲醉裡閑
玩世風塵稱傲吏
不妨秋色滿鄉關

秋日四首

井上梧桐一葉飛
西山落照自依稀
耽詩歲月餘蓬髮
深翰烟波映葛衣
林樹涼生蟬轉噪
聲巢風動燕將歸
秋來未遂江湖隱
更有浮雲傍釣磯
高城驟雨過都門
朝野同霑天地恩
各處樓臺皆貴族
五陵軒蓋盡王孫
池荷漂浪飄殘膩
江岸添流沒舊痕
膏澤沛然多帝力
歸心不必灌林園
城門南對漢離宮
銅羽金莖御氣通天
啟星辰皆拱北
時平河海盡朝東
三秋過雁書將寄
千古雕蟲賦更工
同學少年事裘馬
明庭不敢薦揚雄

武皇曾重補朝官
明詔求賢道自寬
畫者仙郎誇視
艸中林俊士
起彈冠斜陽露冷
梧桐老御苑秋荒
首蒼寒
泛駕龍媒還伏櫪
長鳴空作漢時音

將遊相中留別諸子

把袂何須惜別顏
江城咫尺即相山
波濤豈是尋常
觀荆棘堪悲百二
關天現靈場滄海
上境餘金地白雲
間看余獨值龍眠
夜領下明珠探得還

上蘭亭先生墓

圓在鍾倉

落日躋攀瑞鹿峰
艸遮回磴少人蹤
薜蘿煙斫垂千

盤丘壑雲深鎖萬松星象自消天
如士凡流不繼代
詞宗悲君獨在空山裏寂寞長聞古寺鐘

游江島

妙音祠廟倚丹丘相海登臨萬里秋
多少瑤臺連蜃
氣參差琪樹挿鼇頭日升雲霧披三島
天淵波濤繞
十洲御得長風從此去神仙何處不同遊

壽禮卿母孺人六十初度辰在季冬

侯門佳氣漢宮回稱壽高堂青鳥來
紫橘冰盤侵雪
薦蟠桃花樹先春開家臨滄海蓬瀛外
天切雲霄城

闕限怪得瑤池玉母降忘因方朔有仙才

廢後隱駒籠山中禮卿寄詩見訊賦此答之

朱門錦字問綈袍伏枕秋山長二毛
曾嘆風塵偏拙

宦忘因湖海未除豪層樓明月浮雲散餘海樓嘗有

禮卿數年會飲于此空谷清音白雪高休說絃歌武城事故人

今已斲牛刀

贈禪尼妙華醜者下毛人年二十喪夫後不重

奉佛空林夜月閑秋深錦樹鎖禪關
節期翠栢終無
改身遂飛蓬獨不還振錫暫時留白足投筭當日位

挂

紅顏人生更感浮雲態忘夢家鄉鬢髮山

壽鴉明府母大孺人八十

武城用宴壽慈幃百里茲歌傍紫微滿縣蟠桃花灼
二映堂萱艸綠菲々人和瑞雉馴春色天正仙鳧帶
曙暉班爛自知疆域錦綵為戲舞老萊衣

左野謁管相公廟五首

滄然管相古神祠佳氣高臨蘓水湄侵砌莓苔經雨
色夾門松石冒霜姿中魚禮樂存周代北闕文章想
漢時伏謁偏知精爽在千秋凜々使人思

指乘槎使者扶扶桑萬里東方觀國光縱是飛鴻凌積

氣爭如鳴鳧搏朝陽雲間下覽千尋德海內同稱一

代良不獨鄭吳貽縞帶兼將錦翰照詞場元慶七年五月勅海

國使裴頤來聘朝廷以裴有文名特勅假公禮部侍

郎接待乃詩賦唱舞衣帶相貽交欢如旧相識云

北極風雲奉主年仁寬仁和政治事空傳分憂南海

股肱最出仁和二年公侍讀東宮羽翼賢寬平二年秩

并東策淺皇華辭異域後止遣薛使文祈膏雨感昊

天公祈雨城山神有應吏才經術誰相似青史功名

滿日邊

清朝補衣老儒臣文獻當年表指紳豈意狂風爭鳳
翼終看逆浪起龍鱗青霄空望他鄉月紫海遙憐上
國春解道浮雲能蔽日還教逐客淚滿巾延喜元年
為左相被
搆貶太宰權帥時有望月思京
東風梅花什三年薨于汎監
嶽神曾降紫微官坐自三公爵上公承譴月寒都府
外含冤霜滿太虛中蘋蘩萬里遵周典朝野千年思
高功仰止天涯明德遠至今文運壯山東

松文孫至自西京賦示

負笈門生問董惟自言三載學京師雲開東海朝陽
近天定中原王氣移餘燼難收周典禮流風却見漢
官儀授綬壯沙持高操不混長安輕薄兒

元日村興

獨酌村醪柏葉新醺來不厭艸堂貧窻前竹色含殘
雪屋後梅花媚早春十載風塵多病客今時天地一
閑人却誇舊物青氈外更有陶家漉酒中

春日寄禮卿

憶昔侯門載酒過別來山海路蹉跎北山高士狂無
恙東海波臣勞奈何雲外書傳春雁少燈前夢斷曉

援多故人猶有綈袍意須向烟霞問薜蘿

我辛美十年始華

園亭移樹傍前楹十年空聞棲鳥声自分掩窗終舊
色何知遲暮發新采花心露洒湘妃淚木末天含楚
客情不是主人能作賦凌雲彩筆為誰生

示禪梁知恰二僧梁養源喜公弟子
恰少林恭公弟子

祇園霜落氣蕭森二諦翻經隔紺林輒出空門文字
問歸階法窟水雲深妙齡爭摘蓮花偈高德双傳栢
樹心各自嵩丘奉師後時裁白雪且清吟

贈南海西仲孺

千里辭親海國居遊方遠到子雲廬青衫自負追師
笑濁酒常傳問字車精學東周尋禮樂專門西漢授
詩書何當鯤化圖南翼更搏扶搖冲太虛

春雪客至

雪没人踪三徑斜何知有客問貧家圍爐青眼頻温
酒擁褐清談坐吃茶未作登山康樂屐終容下澤少
游車餘寒莫恨春光後凝素從攀滿樹花

左野貞藏上人入謁館東齋東漸院過訪賦呈

白象乘春入紫微
恩顏咫尺接天威
三車輶駐瑤璃界
半座纒分錦繡扉
雪射朝陽珠閣敞
雲含晚照石橋飛
赤城坐訝丹霞色
結作花臺用士衣

又作此別上人

靈塲雪後對神僧
衣鑿明珠映凍冰
講法東漸臨下界
焚香西向拜諸陵
月寒淨域雙林樹
輪轉長途一佛乘
歸坐高岡春日晚
禪心應照九微燈
寺在春駒郊退居出門散步遇石紀二翁引之以日晚不入因有贈

十里郊天晚眺孤
東來紫氣起城隅
猶籠忽過双徵士
歎鳳難留一腐儒
不道宗周將回禮
那知滄海惜遺珠
清音我自居空谷
底記當年汗血駒

賦福壽艸

初陽玉燭爇金英
珠勝階萱聖代生
南極老人稱上壽
東山小草見新榮
黃葩不向荼蘼艷
綠葉偏侵雨雪情
總為家之祝多福
還知歲之欣祥名

詠和櫻花

陽春衆木競榮芬
那得東方獨有君
白日香飄千樹

雪青天色映萬山雲就眠公主妝何及半醉楊妃艷
不群偏愛枝、能勇退狂風一夕盡紛、

早春示西仲孺西生紀州人東游秋以客久歲餘儉計屈

今春寄食匠家意甚不樂

武昌城外大江濱客舍頻看柳色新窠落青衿寒雨
雪馮陵彩筆媚陽春慚成傳癖辭元凱欲探經囊倚
越人黃鶴何須悲鍛翻霜翰終不染紅塵

贈居山師師時挂錫三叉

誰道禪林不立丈紺園彩翰有如君寺臨鳳嶺双橋

近江到仙厓三泓分極浦潮來秋水涸長天嶽出夕
陽曠遙知觀世寒窓下題偈焚香對碧雲

將赴長崎夜發浪華

乘潮夜發浪華城從此飛颿幾海程波穩人如堂上
坐月明舟似鏡中行會稽山水聊將賞合浦珠璣豈
有情莫道風塵絕釋褐彈冠起慕錦衣榮

楠將軍墓碑在川上田間水戶侯原光

楠公墳墓湊川東荒州田間一路通隨侯望碑思往
事運籌於史見遺功浮雲千載能無恨白日孤軍不

負忠誰道傳巖曾入夢還傷北窓失非熊

泊舟赤馬関下寄懷谷文卿

安檣縱望長門口此去鯨流入九環只有列嶺稜似
戟偏驚巨浪大於山倉城日射烟霞浦研海潮浸文
字関勝地风光堪賞說何時樽酒對開顏赤関与豊

隔海對峙霞浦者関下地名赤馬産研石有名

到府長崎也

西海風雲起卧龍揚帆望盡幾千峰天會嶋岫人烟
迫邑列樓臺層氣重萬國通商波自穩五方爭利日

相從由來此地多环異亭使貪泉灑酒鍾江方借謂

阪界長寄

官舍遣興

鎮府遙臨大海高賓僚分署護旌旄符坐制諸侯
國賈舶爭凌萬里濤惟昔文明來白雉如今交易集
紅毛荷蘭人頭毛紅故華人呼朝但望西山爽
無那參軍似馬曹崎填古太宰府或西海道并周長

崎陽春望

瓊城望海碧山阿萬國帆檣萬頃波地似衡陽鴻雁

少俗同漢上治遊多天門落照合樓閣眉嶺明霞媚
綺羅二十四橋春色遍家爭發玉人歌

崎陽懷仲孺

府中何必比群賢執戟揚雄守泊然萬里天涯知己
少一經人世有誰傳推意莫逆西山色散帙偏誇白
雪篇記得茂芭曾載酒州亭來往許窺玄

春日贈楸林達夫

春滿瓊城三萬家絃歌鼎食競豪華青年不折章臺
柳白日閑咀文苑花我學吏人推案牘客稀官舍鎖

寥烟霞寂寞自比揚雄宅時有衙門載酒車

別林象晉子達

使君遺隊去東方整駕空嘶五驥驩曉望天門開宿
霧峰迴日觀帶朝光文章愧我凌吳客唇舌多君服
在越裳賴有西風明月出片心遙寄海雲長

別松秋鞞元綱

解携瓊浦隔文歡萬里雲山一晤難才老書生無左
席身同小草愧彈冠侵林曉露青袍冷滿館秋風白
髮寒須見東西海波穩好驅雙鯉報平安

別清客任竹里名鵬字翼蒼浙江仁和人竹里其号也明和安永之間歿渡來

于本

宦游將欲問仙槎載筆瓊城弄海霞有客殊方文却
定論文異域路非遐水程囊少蓬萊藥陸轉裝輕蕙
苾車萬里相思天末望朝陽升處是吾家

無題

竊藥姮娥去不回人間月色獨徘徊
閨中鬢髮憐青柎鏡裡紅顏妬玉梅
腸斷冰霜迷洛水夢驚雲雨暗陽臺
只今誰得招魂術更遣姍姍步幄來

送人之信中

重園鬱翠欄砥石限西東列嶂摩天棧道通客路高
盤丹壁上人家半住白雲中啼猿三峽迷孤月嘯虎
千崖起大風自古岐岨稱蜀峻躋攀忘識五丁功

答義苗師

丘壑秋深處士家門通一徑樹橫斜
薜蘿不染凡塵色粗糲常隨柏霞照鏡霜寒新
白髮推窓日靜舊烏紗人間莫問瓊琚報滿院清香有桂花師住廣惠

園居即事

春
一卧東山已十年
棲遲混俗不違親
微名門柙人稀
記古屋梁燕燕
自馴窓下栽花
憐姊妹囊中和藥
有君臣誰言陋巷
無熏灼結誦時
動四隣

江生致螺杯

才
寶質元知貝闕生
何年漂泊別蓬瀛
潛居曾傍珊瑚
樹翔舞翻稱鸚鵡
名萬里隴山雲縹緲
一條江水月
清明詩
豈望能言士
狂態應憐漢禰衡

贈洞禪師

萬僧圍繞集
雄都結夏為鄰
慮不孤乾日
鳳城笛杖

鉢彌天神嶽對
江湖浩雲長
護群靈境金地
高開一
佛圖自繫
蕊蕊衣裡色
何須更問海龍珠

梅雨登樓

五月千林梅已黃
登樓勸解雨茫茫
霄間不辨芙蓉
色園外唯迴薜薜
牆滔浪連天侵
斷岸浮雲短信
暗危檣
生來自為蠟皮
相蕭瑟被裘卧
海鄉

送仲孺還紀南

江闕秋老勤行裝
去矣鄉園橘柚香
雲霧晝開蓬島
外星辰曉拱沛
宮傍三山仙藥
傳徐福千里謳
歌思

漢皇南海故人如問訊囊中無恙夜珠光

發安鹿木知昭送至于河^東五嘉津亭留別

河梁携手不禁情送到中條^律半日程枯草霜清

野駘駘駐^邑荒田水推鴛鴦城^郡名屬武州城里曰

行互鄉風俗終難化孔壁遺經空揭名安鹿由來稱

魯國如今不見重書生

梅岡先生集卷之三

梅岡先生集卷之四

木 萬年

東都松延年子長著 下毛 大津謙益 輯

滕 尚信

七言律詩

遊函嶺五首

玉筍山高入太清一丘一壑異陰晴峰分翠黛雲為

髮湖吐澄光瀑作聲訝化仙羊將叱石攀緣丹壁數

題名此行不出闕門去空望青天紫氣明

欲尋函谷蹈仙蹤
回望西關真氣重
靈液瀉流靈鷲
澗白雲圍繞白駒峰
坐看壁嶂環天際
何處兒孫拱岱宗
下轉山間湖水現
滄波濯出玉芙蓉
幽谷遙窺千仞底
嵐烟深处有人家
俯臨飛瀑簷前
玉步踏懸崖
樹杪花壺裡
蒼天殊日月
石間芳艸卧
麇麇行々若及群
仙會饌脯山羊醉
紫霞
山疊青螺更幾重
幽葩奇艸路蒙茸
地飄麥浪太平
谷天落松濤多武峰
轉石急溪奔似馬
常蘿枯木勢
如龍窮民僅有為
生計水碓和雲日夜春

百二重岡峻阪分
盤回蹈盡幾層雲
涉旬漸入神仙
境避世聊從麋鹿群
問道無由尋尹喜
棄繻誰復識
終軍留詩定有山靈護
長使声名異代聞

早雲寺懷古

金湯增築石垣城
社稷闕門難守成
陸運星移五世
業連營瓦解八州
兵霸圖踪跡餘
蕭寺兩色莓苔沒
古塋小朶峰頭松
萬樹晚風猶作
鼓鼙聲

書懷

日上扶桑照海隅
披裘垂釣一潛夫
威名聖代天偏

遠艱拙人間道似迂
艸莽那論雷雨露
升平還欲笑唐虞
即今朝野看如此
不必遺賢問有無

大谷村有感村屬武州

崑築城西箕澤涯
郊村丘墓接桑麻
蕭條暮雨三年
淚零落春風一樹花
長夜蕙心埋宿艸
半牀蘭夢付樓鴉
為嫌以世形容老
故避狂夫髻有華

訪苗公不值

半依叢竹半依塘
百畝耕田秋後荒
室歇茶烟餘石
帚帳籠爐氣淡繩
牀芭蕉葉破侵蘿
雨蒼麥花衰滿圃
霜且愛禪樓並野
趣瞰以將竊芟荷裳

送宗詮師之西京大德寺

金錫乘春入帝鄉
山川處處幾津梁
青蓮分座三摩地
些野安禪一氣傍
藉艸曾霑秬苑露
拈花偏帶上林香
歸裝不問衣裡色
覽勝成篇好滿囊

送陽溟禪師應詔西上任妙心寺

京洛爭傳德已馨
霄間為動使臣星
乘春玉輅存周典
承露金莖攀漢庭
衣帶九重天極紫
居凌十地法雲高
歸來知集真人氣
閑尹翻將受貝經

青

宿太平山含虛樓山在下毛都賀郡
太平官鎖上方幽山色含虛百尺樓檻外天低毛野
潤蘆前日入嶽雲浮東有筑波山星流漁火分三水
小倉津川野跡古人烟斷八洲多室八洲古歌愧我已
無高士操束投輶擬謝敷遊

五 災後改卜駒籠宅三首

北出都門亦餘里雞鳴狗吠達城郭傍田條路通王
子編戶林莊接佛圖樊圃卜鄰居始穩談經賣賦計
何迂一鄉兒女總相識共道當年舊腐儒

一畝衡茅處士家喜臨人境却無譁會心何借琴詩
酒獨賞偏宜雪月花菓蕪林鳥知種柵野僧田父供
烹茶牆東門巷直如髮不為時容長者車
稍覺低枝棲息安翻飛不復望雲端隨身舊物餘雙
劍炊黍新厨足一簞籬豆垂花朝露重井梧飄葉晚
風寒南簷高枕層林下坐作青溪千仞看

二 記異有引

安永戊戌余客下毛自初冬十六日夜半
空中有聲如雷震數晝夜而止問諸往來

人云北至仙臺猶聞之但武之糟壁以南
 無聞焉所未曾有之異也敢書其事以記
 十月微陽尚未開東毛却訝動寒灰雲收天末清如
 鏡聲振空中殷似雷南野隨風越糟壁北山傳響到
 仙臺即今朝位群賢滿何事翰音日夜來

植野村在下毛安蘓郡

十里烟村蘓水湄家竹樹望參差南開沃野便農
 事北控天明邑饒貨資杜若春香西子宅村西偏有
 宅不知楓林秋深赤城祠在村中何當此地栽松菊更

擬徵君歸去辭

奉謁東嶽太王

重駕金輿自帝鄉白毫高照滿東方扶桑日射瑤
 瑤地修竹夙清錦繡林招隱淮南裁藻思徵才鄴下
 錫恩光那知攀桂山中侶堯率諸天拜梵王

贈明堂禪師奉命住廣德寺

滿山瑞靄忽氤氳忘為禪林有若君一自東關來紫
 氛仍通天路傍青雲朝陽出谷遷鶯語彩筆翻經見
 鳳文回首陰喬木好音將向日邊開勝國隆草

夏

夏

○創在函峯國初移都下故有東関青雲寺語
師嘗住其子院宋雲故有出谷遷管之語

藍水処士墓

埋骨佳城在海鄉淡烟籠処思茫茫碑苔漸厚年々
雨墳艸偏枯夜々霜曾撒古風尋兩漢僅留新句摸
三唐天寒隴樹無人回唯見群鴉乱夕陽

深川新居漫興

三派江頭千里水萬年橋上一壺天聊將方技遊塵
境恥使文章到日邊倉令無男嘆空切中郎有女業
還傳誰知賣藥逃名客即是人間舊謫仙

書齋梅花紀下計八首奉

高看雨灑數株梅芳艷偏同細帙用點机還疑螢火
乱照窓猶似雪華來揚州興自三餘動巫峽雲忘五
夜回爲報狂風能護得休教玉笛坐中催

春日山行

懶迎詩客樂餘閑曳杖吟行郭外山流水隨人堪灑
洗迴峰通徑好躋攀隔林鳥啼暗烟迥出谷樵歌落
日還更有荒村用濁酒杏花紅処暫怡顏

園池晚興

海月集 四 六

生涯幽賞足園池
適意長將泉石期
花點游魚偏澹
烟含倦鳥故遲
水光浮動和風晚
樹影橫斜落日時
莫照清漪明似鏡
恐驚華髮亂如絲

暮春暇日訪友人

乘暇郊村訪故人
青林黃鳥欲殘春
徑通緩步聊携杖
日暖清吟且脫巾
萋艸成蹊桃李老
輕風拂戶柳楊新
餘閑一夕如相過
空使烟花笑此身

喜田少府罷官歸京

羽翼專城下鳳群
銅符嘗向海州分
五年遠隔春山

樹千里常憐日暮雲
明月重堪同處望
子規無復各天聞
當傳京兆田郎至
題柱声名自有君

初夏過藤生宅

春去啼鶻日更長
園林何處覓餘芳
衡門非擬東山卧
條路行尋綠野堂
詩句興來無厭拙
酒杯歡至不知狂
吾曹夙範存丘壑
意賞忘歸庭一方

田家

十里郊原一望開
村中細雨熟黃梅
小橋看燕掠泥水
深巷無人破藓苔
婦女培棉供織布
兒孫麪麥足

梅岡集 卷四 七
衛杯田家行樂今如此不必羊裘問釣臺

夏日偶興

不必迎賓醉習池涼風到處即佳期倚窓且夢羲皇
日把酒偏思河朔時深竹亭前留避暑片雲頭上謾
催詩此中殊勝園林色搖落三秋使客愁

移竹

移竹三徑碧琅玕抽筍何當遍石欄濁酒一樽南館
潔清風五月北窓寒牀前翠色侵書帙池上晴光想
釣竿他日能來詞賦客貧家亦作兔園看

遊龍門寺

磴道盤回踏幾層佛圖闡法對山僧坐歡鷲嶺偏先
到誰謂龍門不易登天倒銀河懸瀑布雲藏石室靜
寒燈長嗟三寶歸依客衣上風塵拂未能

思家園竹

遙憶家園窓下筠數莖曾自渭川分知經歲月諸孫
長不報平安千里聞聲想瀟湘飛暮雨色同淇澳拂
晴雲推恩王子多封爵清操誰如抱節君

聞雁寄文生

萬里秋風動客情故人憐我海南行
冬天明月心徒切旅館孤燈夢不成
侵露衣裘添淚色翻雲鴻雁喚
愁聲汀洲夜々無傳信刺向蕙葭深
處鳴

江上晚秋

西風何處遣鄉愁江上烟波正暮秋
日落蟬聲殘老樹天晴雁影下寒流
琵琶空憶潯陽曲濁酒堪忘杞
國憂醉裡山川即吾土旗亭自懶賦
登樓

殘菊憶故園

西山回首白雲飛孤館秋深返照微
籬下落英餐未盡天涯消息望忘稀
故園夢斷三年客遙夜風寒九月衣
佳色推殘看若許但憐鴻雁日南歸

客舍書籍

蕭然客舍計何疎四壁僅藏十帙餘
常誦風騷多感慨兼窺道德慕清虛
生涯成癖春秋傳物理難窮河
洛書莫笑貧家無儋石彫蟲不壞子
雲儲

別遠上人

雲遊白足絕塵蹤擬向清潭制毒龍
碧海浮盃凌萬里青山飛錫度千松
虛空世界能輕別真果人間不

易逢夢後相思歎枕處天涯音信有晨鐘

冬夜月下憶故人

屋上雲收月色清
用軒忽憶故人情
遙知永夜高吟
卧自覺驚霜短髮生
擁褐坐歌招隱賦
圍爐何問苦
寒行北風千里裁書否
天外空聞過雁聲

除日招飲和韵止于此

邀客同銜除夕杯
歡娛忘却鬢華催
坐知殘臘將寒
去更喜新年入
晚來栢葉不兼蕙
葉落梅花時與
花開人生各自嬰
塵務終歲相逢醉
幾回

村居雜興三首自是後詩在幸亭作

何處振衣去
灌園東寧河上
高村漢陰稍
擬機心
息淮海其如
豪氣存先架
桔槔修古井
且栽楊柳記
衡門牀頭終
日詩書在
畎畝初知吾道尊

欣

潛夫龍卧葛陂頭
且使風雲此地休
西傍寧河隣栗
里
歸標東臨芳甸對
管洲禰家
深樹迎梅雨
處
平田正麥秋
杖屐乘閑時
散步何須五月
搬披裘
儒衣老去混漁叢
夏至江村勝事多
小艇乘涼尋北
渚長筇節詠步
西坡里名賦凌雲誰記
大人頌隔水

猶聞孺子歌清濁滄浪知自取釣徒元是屬烟波

秋日田間遣興

武野蒼茫八百里 武野見太平記 逢迎日月盡乾坤
曾無培塿常縱望 幸有江湖聊雪煩 秋半保身塗北
牖 朝陽曝背負車軒 休勞丘壑遠尋去 自是勿輿曾
次存

幸亭

北去都門一日程 地緣河潤美西成 貨財勤殖多纖
思花月逢春少 勝情霜冷猶穿葛布屨 年豈還食芋

魁羹居諸汲、長如此奔走無時樂太平

移居田間後寄六如上人 軫臥在二首

遙知詩興日如新 繡地錦天京 洛春路隔一千三百
里 情同甲子五旬人 文章才拙何處拙 出處家貧不
說貧 野性江湖君記取 羊裘老益稱吾身

百里携家寓幸亭 疎籬逸宅樹冬青 乘闲只是思同
好 達俗曾為笑獨醒 噪雀林中群嘖嘖 翔鴻天外去
冥冥 君從帝座遙回首 東北高懸一客星

奉送明堂禪師應 詔入京住紫野大德寺

西山落日啟清輝
報道三車入
帝畿明詔九重迎
玉輅恩顏咫尺接
天威金莖露滴濃
盈掬紫野雲深
色染衣
近拜宸龍丹宸下
袞裳忘惹御香歸

贈阿時

阿時者淺草傳徒韓宣之外婦也其姿
貌纖麗媚潔有似白鷺且以仙窟之妹
故人目號仙鷺姊妹號治世稱
年二十日不許再醮亦獨處
台台下舊居于今
三詩麗艷不少賦贈耳
清詩以紀事因忘需賦贈耳

仍

彩霞深鎖傍天台
獨倚新粧一鏡臺
昂領始遮袖
出纖腰
曳裳回挂絲楊柳
風微亂抽葉芭蕉露
半開園裡烟花
園裡月夜來春思
向誰裁

五言排律

東都篇

定鼎扶桑地
雄都控大河
祥雲双闕滿
瑞氣五陵多
鐘漏傳聲盡
鸛鸞綴列過
朝暉合執轡
夜月散烟珂
畫閣陳絲管
紅樓簇綺羅
路傍桃李發
陌上轂肩摩
趙北佳人舞
燕闕壯士歌
鼓刀揮赤髭
抱瑟倚青娥
萬國來重譯
千秋頌止戈
坐知環海外
歲不揚波

題綠猗園

子為輪

倚、園竹色玉露拂清陰
豈澣湘妃淚
還知晉客心

春雲嶰谷外秋雨暮波潯作杖蒼龍動吹笙紫鳳吟
主用三徑引人為此君尋縱是交遊遍誰如二仲深

即事二首 明和七年庚寅夏作

天下憂枯旱雲霓望欲狂山川看滌々星宿更煌々
建議爭功績更張務激昂誅求勞轉急販利政將荒
赤地空千里蒼生散四方至今無雨微不為烹弘羊

詩雲滌滌山無草木大川無水際凡有建
也○世說政事李文緒為相當大平之際凡有建
後務更張喜激昂者一切報罷曰用此報國○漢
董仲舒傳琴瑟不調者必解而更張之為政不行
甚者變而更化之乃可理也○史記平準書是歲
早上令官求雨卜式曰縣官當食租衣稅而已今

弘羊令吏坐市列肆販
物求利烹弘羊天乃雨

十旬連赫炎東海怪為壩凋落扶桑早推殘偃艸疎
蒸雲蔽日月塵氣起溝渠乾井空垂綆汙池却轉車
雩祈牲璧盡耗斃子遺虛誰激天河水滂沱活涸魚

詩雲漢旱既大甚則不可沮赫々炎々下土住斃
炎熱氣又靡愛斯牲圭璧既卒又耗斃下土住斃
敗也又周餘黎
民靡有子遺

夏日陪溥美侯叢荷谷山莊

太守脫冠地名園荷谷傍境幽人跡少溪響鳥声長
矚目聊成趣會心歸自忘北窓想彭澤南館擬濠梁

避暑迎峯色看雲引晚涼盤沈山李冷羹煮潤芬香
岸噴青松下披襟翠竹篁淪漪池百畝蔚蔚木千章
落日移冰簟清風勸羽觴樽前高枕卧夢裡到羲皇

送達禮卿從縣河侯暫之藩族封內有

使君千騎馬連轡發東方曉霧旌旗轉秋風道路長
翩_々稱記室往_々試詞章紫氣西關上仙雲大嶽傍
衆人多嘆屈之子早鷹揚州木露息露山川借竈光
何當陪駕罷自慰倚闈望更掬黃花水歸來供北堂

早發品浦

落月聽雞聲朝雲出鳳城飄蓬從此轉行李不期程
客路緣滄海驪歌向上京扶桑看日早嶽雪射天明
驛舍多攀柳田家半掩荆三秋悲索莫千里絕逢迎
計拙潘生鬢狂同張翰名倉皇猶載筆隨意賦西征

鍾倉覽古二首

探勝相山路躋攀覽舊都謁祠隨野老奉祀付僧徒
維昔輕神器于時定廟謨威靈天北極割據海東隅
闕象三秦固城用九達衛大夫勞跋涉壯士鑿崎嶇
諛慝生艸艸功名沒屬鏤秋將傳粟布才豈賦豆萁

虛谷餘蕭寺中志迷霸圖樓臺盡荆棘陵墓半荒蕪
幽徑人煙遠平林落日孤誰知懷古客倚杖獨踟躕
鍾倉爛天府四塞地形雄鶴影留陵上鯨波動海東
古林籠白日高利倚蒼穹鐘磬三乘集城壘萬雉空
王庭無尚父霸業重桓公匡合安中土謳歌播大風
老臣移室昂稚子領元戎豈料諸田氏終成數世功
參錯盟主跡星拱應神宮偃艸荒村暗行松馳道
通魚鹽因沃衍畎畝見饒豐坐識今時化車書萬國
同

大叅政

儲宮少傅淳美戶田公輓詞

公名氏
房大垣

別封叙

後五位下
善目風之什
延享中

天子褒稱焉

北闕諸侯重東宮少傅尊嘗迴疏廣駕已築苑襄園
雨露金莖下風雲紫陌屯芝蘭多玉殿桃李徧公門
天上榮名在人间大雅存千秋傳賦興孤月暗乾坤
錦帳垂長夜佳城鎖九原臨風寒水逝封冢墮霜繁
徒灑今時淚寧忘昔日恩縱令吟澤畔那不擬招魂
太宰廢府謁菅相公廟十六韻

城廢大都地鄉疎肥國東自從王迹熄何處帝圖雄

江

驅馬遵田畔逢人問土風水分荒甸散路入亂山窮
 華表綠丹壁高林造碧空炊烟百戶密馳道一條通
 池照双明鏡橋飛兩彩虹門廊迴窈窕殿宇肅玲瓏
 松老千年綠梅開萬里紅定知飄素艷轉見保青葱
 往者浮雲蔽須臾白日融震雷誅彼語河岳誘其衷
 拱坐三台貴具瞻四海同生存悲北闕身沒鎮西戎
 冠帶崇周典蘋蘩報禹功至今朝野外文教及童蒙

汪竹里再渡來賦贈

求學

不復懷中土孤帆度大洋携囊問瑤艸指樹辨扶桑

滄海三山近青天萬里長朝陽君子國落日聖人鄉
 載籍求思典來禽伴越裳乘桴非戲語古道在東方

輓潑藩大夫松伯敬

世仰光輔國朝聘著王庭時下芻蕘問能令封域寧
 行存君子恭忠藉大夫靈百舉何遺漏三思見典刑
 家無衣帛棄業授滿籬經其先世以儒學仕于藩頌
 德中郎在新碑有道銘友人松崎惟時

夢崎陽

夢度三千里悠々瓊浦城梅花春信早雪片海風輕

眉嶺雲爲黛天門日似鉦屯津皆彩鷁夾蒼蓋
蜃氣連瑤閣仙遊聒玉笙遙知唐館客依舊憶晁卿
人日懷紀南西仲孺
分手十年別懷人此日情路長書易滯寐少夢難成
雪谷春遲至泥途客隔行梅花凍斲色鶯舌澁希聲
霜想南中薄冰知海畔輕舄功傳橘柚秦蹕慕蓬瀛
昔說三仙島今稱八鬼城墨絲悲轉訖燕石詐縱橫
身雅慚先輩文宜託後生誰憐垂半百貧賤久埋名
叙左野土風贈五子

壯邑雄都北膏田沃野前郡南村一百郭裡戶三千
列肆雲衝地層巒雪照天美顏闕已廢蘓澤唱猶傳
樹繫越津纜漕通渡瀨船山美松葦馥水膾李魚鮮
春宴且秋樂朝歌復夜絃遨遊空歲月驕蕩動流連
曾布文章教初同混沌穿衆徒俱競進五子最居先
泰伯用吳日文翁化蜀年雁行常會友慎勿失聯翩
叙幸亭風俗兼遺興

古郡隣文馬新州屬武昌文馬即今百回葛飾郡本屬下總元祿中割新寧以
東屬開田饒賦稅護水固隄防商有舟漕利農無蝗

梅
集
卷四
早傷膏腴閩內瘞習俗洛陽岷儉晉家偏富歡娔志
不荒綠簑耕夕露葛屨履朝霜高舉辭吾里浮遊寓
此鄉風雲萃未易尸素責將償背日棉袍煖迎春黍
釀芳兒還飽梨栗妻自美糟糠叔夜躬稱懶嗣宗人
目狂誰知花月際方寸爲詩忙

七言排律

駒郊卜居

過
十里尽烟負郭村棲遲始架一衡門放情非撥東山
卧安蹇聃逃大市喧直上梧桐栽祀井下垂楊枿折
爲樊桔槔那回機心息詩賦寧無豪氣存牀散圖書
餘四壁塲收芋栗供三簋朝來雨車花侵檻夜色天
清月滿軒草莽稱臣忠可少起居同俗禮誰論威名
不允蒼生望擊壤偏知聖主恩苦茗逢僧烹石鼎濁
醪迎客倒匏尊隔林鐘磬傳西寺極目田疇迥北原

露降宜開新菊園霞封自比古桃源如今秦代遺民
在抱甕還將老灌園

崎陽留別譯生楮林達夫

賦別瓊城望海門何須落月共銷魂知音山水天涯
在側目凡塵世上喧曉露從它人袂濕秋光能使髮
華繁耽書前路青年富數瑟西隅大雅存且對紅夷
窮曆數更驅烏鬼問河源琉璃鐘勸葡萄酒瑪瑙盤
盛珠玉瓊三島雲開交舳艫四洲波穩一乾坤荷蘭人分
地球為四大洲曰歐羅巴曰亞墨利加
亞細亞曰亞弗利加曰亞羅巴曰亞墨利加
星槎萬里朝東日歲

文章向我論

輓蘭亭先生三首

朝陽發瑞照蓬壺更出晁卿天一隅千載盛名傳白
雪連城高價握明珠方時冠冕推詞伯玩世風流問
酒後月暗只看沈碧海雲橫何處望蒼梧客星霄漢
還消散真氣闕門竟有無莫道秋風猶未遍已悲搖
落滿江湖

扶桑君子國多良東里先生最有光潤色文章天爵
貴栽培蘭蕙姓名芳談玄僧侶迎分座設醴王公拜

梅園集 卷四 六

下林遺像丹青置丘壑餘篇卷帙綴琳瑯身留宿艸
歸黃土響託悲風慘白楊秋至偏傷惟悴盡招魂
罷淚沾裳

門生知愛白雲多載酒錫山杖杖過遂築小園依佛
寺更開孤館傍巖阿春深苔井灌花圃日入柴園鎖
石蘿人去空帷風浙瀝猿啼長夜月婆婆蔡碑唯有
稱耆德門人墓碑倚惟杖何無起舊痾幾歎土中埋
玉樹千秋誰和桂叢歌

左野諸子遠來訪宿吾居喜而賦贈

南出蘓城百里程遙遙半傍大隄行古河列樹松濤
穩新渡揚舲桂揖平車駐啟門仍載酒人追舊社此
尋盟耻無錦鯉東寧膾聯供西葛西葛西羨通衢擊柝
恐妨話野寺鳴鐘厭報更燈前屈指交將盡不改當
年五子情

下林遺像丹青置丘壑餘篇卷帙綴琳瑯身留宿艸
歸黃土響音託悲風慘白楊秋至偏傷惟悴盡招兔誦
罷淚沾裳

門生知愛白雲多載酒錫山扶杖過遂築小園依佛
寺更用孤館傍巖阿春深苔井灌花圃日入柴園鎖
石蘿人去空帷風浙瀝後啼長夜月婆婆墓碑唯有
稱耆德時門人松崎惟杖幾何無起舊病幾歎土中埋
玉樹千秋誰和桂叢歌

五言六句律

藤崎村興用唐白居易

高樹寒鴉集荒村過客稀黃梁經雨熟綠芋入秋肥
処々牛羊下悠然對落暉

抱壁用明張紳

抱壁何為者三獻豈忘情深歲仍十襲高價不連城
縱無按劍怒恐使野人驚

七言六句律

宿金川驛

海口潮平七舸舩
玉川西去宿金川
驛燈孤照漁人夢
浦月偏窺估客眠
誰道昨來鄉國近
塊然還似隔冬天

暮春旅懷寄文卿在長崎作

瓊城春晚百花飛
起望西山憶採薇
援鶴應驚明月夢
園林暫鎖白雲扉
請看秋後東歸日
薜蘿還裁在衲衣

六言律詩

守歲

蕭然客舍江干守
歲披裘夜闌聊試樽
用栢葉還誇筆映
辛盤漏聲未盡春
動燈影將殘曉寒
明日撥歌郢調何
妨和者偏難

梅岡集

卷四

十一

六言絕句

落花

簷前微風終動枝上殘花先落不識春光已闌但言
風雨猶惡

秋江放舟

驚舟江岸潮平蘆荻風搖雨聲更唱滄浪一曲枕流
將濯塵纒

梅岡先生集卷之四

