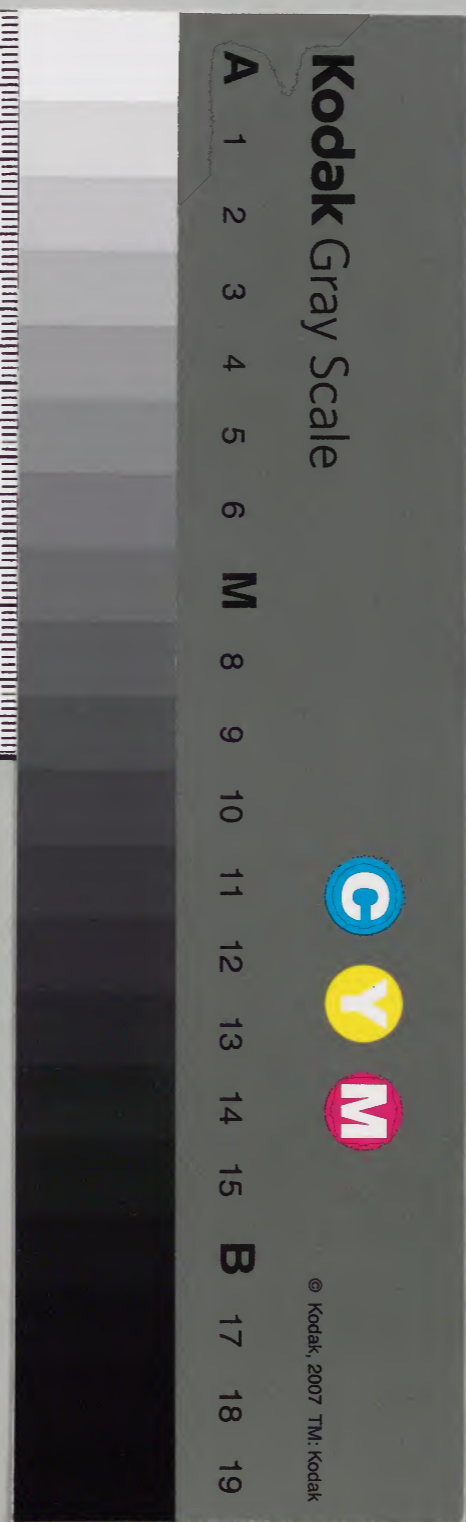


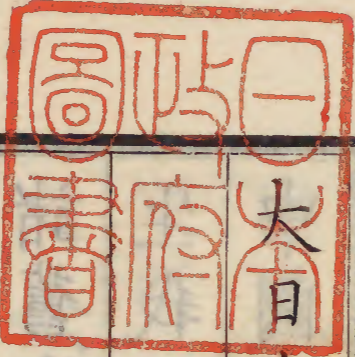
大日本史

和書門	一五二七
類號函架冊	二一七九
	一四九〇
	一五〇〇

和書	一五二七
類號冊架	二一七九
	一四九〇
	一五〇〇

内閣文庫	
番號	和 15179
冊數	150 (118)
函號	269 25





本史卷之二百

天時系譜內志第

史冊轉諸權中納言從三位源光圀修

對列公文未開七代孫權中納言從三位齊昭補

對樂之疏其後八代孫權中納言從三位慶篤加校

禮樂

即位 讓位

天皇冠禮 皇太子冠禮

皇子冠禮 冊立皇后皇太子

元正 小朝拜

四方拜

朝覲

皇后受賀

皇太子受賀

告朔

冬至受賀

禮樂之起其所由來尚矣但遼古之世風俗
 樸茂人文未開雖有其實而其名未著然攷
 諸舊史伊弉諾伊弉冉二神首明夫婦之倫
 生我天祖君臨寓内天祖傳位於皇孫以為
 中國之主而皇統始定當時羣神翼天業者

亦咸祖孫相繼各守天職以事天孫是神聖
 之所以篤父子之親正君臣之義以立經國
 之本豈非禮之大者乎若夫自宮室衣服宴
 饗朝會儀衛之制以至聲歌絲竹之樂亦皆
 起源於神代而列聖相承以統馭海内然其
 文則固未備也抑列聖所貴於禮者莫重乎
 祭祀祀禮之重者莫大乎報天祖也夫天祖
 之傳位寓象於寶鏡授諸皇孫以見念祖之
 義聖子神孫奉承遺訓同牀共殿親祭匪懈

敬神嚴父、無有二道、下至臣民、亦皆奉天祖
戴天孫、以繼述乃祖、乃父之所以事天祖、皇
孫者、致其誠信、以承祭祀、禮樂之本、實存乎
此、故雖玉帛鐘鼓之不備、而神人和樂、戕害
不生、風俗淳素、君民親睦、四海之內、與一家
無異、是蓋萬世之基、所以一定而不動搖焉、
固不須苛儀煩禮、尊君抑臣、然後爲治也、然
一質一文、經世之常道、人文漸開、則禮節器
用、亦必隨時修飾、以順其宜、要在乎不失其

本焉耳、自應神以降、文教日興、朝廷之儀、輿
服之制、蓋必有沿革、而古史莫能詳焉、孝德
朝、皇太子輔翼、定五禮、興百度、至文武朝、制
度典章大備矣、然觀其所由、則禮云、樂云、率
皆隋唐之制、所謂習其器而不知其意、忘其
本而存其末者、要亦非夫三代治教之具也、
唯其事物名數、降登揖讓、拜俛伏興之節、雖
有司之事、其文固備、資以飾改新之治、亦可
謂盛矣、歷朝相因、加修增飾、文物益備、而俗

習隨變其聲容之美雖有可觀者而上世簡直之風日以耗銷豈亦非文之弊哉然沿襲之久習而不察往而不反雖時有志於釐革者亦唯少損益舊文以合當世耳及其末失也公卿搢紳所奉以爲禮樂者不出於區區儀節與舞容曲調而至經國大體則不知其爲何物終之朝政不能以綱紀天下武人強梁武斷於國郡而所謂月卿雲客者端笏於殿陛之上撫絃於筵席之間亦何補於政事

禮樂壞於上而征伐出於下天下大權盡歸於介冑之士敗亂極矣然而廟堂之上鐘簋無動龜鼎依然者蓋以神聖經國之餘烈尚存于民心也猗歟不亦偉哉故今推其本原徵之神代考其沿革詳其得失凡事係祀禮者具之神祇志而卽位元會以下大禮小儀及服飾儀物與夫樂制本末以吹著于篇作禮樂志

太古伊弉諾尊伊弉冉尊之經營國土也男

唱女和、正夫婦之別、以爲羣類之祖焉。伊弉
冉尊之崩也、伊弉諾尊哭泣殯殮、而死葬之
禮起矣。天祖之事天神也、親織神衣、供新穀
而祭祀之禮起矣。其御天原也、羣神翼戴、新
築瑞殿、備諸儀物。天太玉命奉鏡玉和幣、天
兒屋命宣祝辭、天鈿女命奏神樂、天磐間戶
奇磐間戶二神、護衛殿門。於是制作始備、而
朝廷大禮皆原於此。已而詔天稚彥、征葦原
中國、賜以弓矢、復選於羣神、遣武御雷經津

主二神、翦滅兇類、命將之儀始于此。天祖立
皇孫爲中國之主、授以寶鏡。皇孫奉之、以爲
齋鏡。同牀共殿、猶事天祖。羣神皆承天敕、翼
衛陪從、各奉其職。一如天上儀、而君臣之分
益嚴矣。太祖元年正月朔、卽位於橿原宮。天
富命率諸齋部、奉天璽鏡劍。天種子命奏天
神壽詞、可美真手命帥內物部、執矛楯、設儀
衛道。臣命太久米命率大伴久目二部、護衛
宮門。始受四方朝賀。元正朝賀卽位之禮、自

此而定矣參取日本書紀古語拾遺舊事本紀公事根源太米命據古事記

說見于初帝廣求華胄納事代主命女為正

妃至此冊為皇后後立其所生皇子為皇太

子立皇后皇太子之制亦定于茲日本書紀按本書紀

神武紀云年十五立為太子即神代已有立太子之制然神代紀不書故今以是為始

蓋神聖最重祀之與戎故如大嘗新嘗諸祭

及以兵器祀神之類皆列聖之所尤致慎焉

日本書紀古事類公事根源事具神祇及兵志景行帝行

幸肥後吉備人朝勝見獻腹赤魚腹赤奏原

于此釋日本紀引肥後風土記年中行應神事秘鈔引官曹事類公事根源

帝特國栖人拜朝獻醴酒仁德帝始置冰室

國栖奏冰樣奏起于此國栖奏以下年中行事秘鈔公事根源

帝又饗蕃客於朝堂享禮亦是為始顯宗帝

二年始行禊飲推古帝十一年皇太子廢戶

奏議作大楯及鞞又始繪于旗幟用整儀衛

明年又制憲法以為治民之本其要在禮為

上無禮則下不齊為下無禮則必有罪羣卿

百寮宜以禮為本日本書紀是歲改制朝禮日本書紀

懷風初太子輔政始通聘隋國其遣學生留

學至唐不絕學生或奏唐國法式大備宜恆

通使聘日本書紀益是後朝廷多採用唐禮而古

俗漸變矣孝德帝詔齋部首作賀斯掌宮內

禮儀拾遺古語天智帝即位詔中臣連鎌足集諸

學士制定禮儀懷風藻太凡即位賀正諸禮

皆著為永制據續日本紀慶雲四年及歷世

本紀引日本書紀古本日本紀引日本書紀四年正月百僚朝賀中臣連金奏

壽詞日本書紀古本日本紀引日本書紀三年宣朝禮蓋以新制

領于諸司也天武帝十年詔定禮儀言語之法如

跪禮匍匐禮竝停之行難波朝廷立禮十二

年詔百僚肄進退威儀日本書紀文武帝二年復

改朝儀大寶元年正月朔御大極殿受朝其

儀於正門樹烏幢左日像青龍朱雀幡右月

像玄武白虎幡蕃夷使者陳列左右文物大

備續日本紀自是之後即位大嘗會皆用其儀內裏

式貞觀慶雲元年正月始設榻於五位以上

座是月停百官跪伏之禮初帝詔太政大臣

藤原朝臣不比等等定令續日本紀朝廷禮儀皆

領於式部其婚姻生死祥瑞喪葬等事治部

領之又置內禮司掌宮內禮儀凡稱至尊者

祭祀曰天子詔書曰天皇華夷曰皇帝上表

曰陛下服御曰乘輿行幸曰車駕凡自天子至車駕皆

書記所用至世俗所稱別不依文字曰皇御孫命或須明樂美御德讓位帝曰

太上天皇皇后皇太子以下率土之內於天

皇太上天皇上表同稱臣妾皇后皇太子於

太皇太后皇太后率土之內於三后皇太子

上啓稱殿下自稱曰臣妾凡大陽關皇帝不

視事百官各守本司不理事凡祥瑞合大瑞

者隨即奏表上瑞以下竝申所司元日以聞

若雲氣及水連理類不可送致者畫圖上之

其應賞者臨時聽敕凡五等親者父母養父

母夫子養子為一等祖父母嫡母繼母伯叔

父姑兄弟姊妹夫之父母妻妾姪孫子婦為

二等曾祖父母伯叔婦夫姪從父兄弟姊妹

異父兄弟姊妹夫之祖父母夫之伯叔姑姪

大日本史 卷一
婦繼父同居、夫前妻妾子及今妻妾子爲三等、高祖父母、從祖祖父、姑、從祖伯叔、父姑、夫兄弟姊妹、兄弟妻妾、再從兄弟姊妹、外祖父、母舅姨、兄弟孫、從父兄弟子、外甥、曾孫、孫婦、妻妾前夫子爲四等、妻妾父母、姑子、舅子、姨子、玄孫、外孫、女婿爲五等、凡詔書以大事宣於蕃使、曰明神御宇、日本天皇詔旨云云、咸聞、以次事宣者、曰明神御宇、天皇詔旨、用於朝廷大事及立皇后、皇太子、元日朝賀等者、

曰御大八洲、天皇詔旨、用於中事、任大臣等者、曰天皇詔旨、凡文字稱皇祖、皇祖妣、皇考、皇妣、先帝、天子、天皇、皇帝、陛下、至尊、太上天皇、天皇、謚、太皇太后、太皇太妃、太皇太夫人、皇太后、皇太妃、皇太夫人、皇后者、皆平出、其大社、陵號、乘輿、車駕、詔書、敕旨、明詔、聖化、天恩、慈旨、中宮、御及三后、關廷、朝廷、東宮、皇太子、殿下之類、竝闕字、汎說古事、言及平闕之名、非指說者、皆不平闕、令義元明帝卽位、詔

曰、爲政之道、以禮爲先、往年停跪伏之禮、今聞內外廳前、皆不嚴肅、進退無禮、陳答失度、此則所在官司、不恪其次、自忽禮節之所致也、自今以後、嚴加糾彈、革其弊俗、使靡淳風、靈龜元年正月朔、御大極殿受朝、陳鼓吹騎兵於朱雀門左右、元會用鉦鼓自此始、聖武帝天平十四年正月朔、百官朝賀、時大極殿未成、權造四阿殿受朝、石上榎井二氏建矛楯、稱德帝神護景雲二年正月朔、御大極殿

受朝、舊制少納言侍立殿上、至是設座、桓武帝延曆四年正月朔受朝、始停兵衛叫閣儀、

續日
本紀

嵯峨帝弘仁七年、式部省言、據延曆二

十一年敕、賀正不參者、五位以上勿預三節、夫事君之道、高卑惟同、懲殿之罪、理須畫一、而今唯責五位以上、不責六位以下、因茲至日、盱無人引進、伏請自今以後、奪春夏之祿、責不會之怠、則朝儀有序、憲章不墜、從之、九年正月敕、羣臣賀正者、不諳禮容、俛仰失節、

威儀有關積慣無改宜令所司每至季冬豫
 加教習俾容止可觀進退可度但參議及三
 位已上不在此限類聚國史是歲詔式部少輔菅
 原朝臣清公等議朝會儀式多用唐禮今百
 官肄朝儀舞蹈日本紀略續日本後紀初桓武帝雷心
 典故嘗敕修伊勢兩宮儀式嘗敕以下據延曆兩大神宮儀
 典語在神祇志又憂式文之未備詔左大臣
 藤原朝臣內麻呂等撰述格式未成而崩至
 是更詔大納言藤原朝臣冬嗣等修式四十

卷

弘仁格式序類聚國史

又採自元正至大難歲中常

典及臨時軍國之儀以類區分勒成三卷是

為內裏式

內裏式序

後又撰儀注名曰弘仁儀式

法家文書目錄

淳和帝天長中詔右大臣清原真人

夏野等就內裏式更加損益斟酌舊儀頗有

所改定

內裏式跋

清和帝貞觀中詔右大臣藤原

朝臣氏宗等補正弘仁式更錄為二十卷曰

貞觀式若朝會宴饗蕃客祭祀諸儀注詳加

討論用從修正為儀式十卷與式並行

類聚國史

為儀式以下參取貞觀儀式本醍醐帝延喜朝書籍目錄法家文書目錄

五年詔左大臣藤原朝臣時平等撰集朝故

曰延喜格延喜格序五年十二年又詔大納

言藤原朝臣忠平等領撰集延長中書成上

之曰延喜式其祭祀宴饗之禮朝會蕃客之

儀別集為儀式延喜式序初弘仁制諸儀分為四

曰大儀曰上儀曰中儀曰下儀貞觀因之內

式貞觀儀式○按內裏式殘缺不詳然元正朝賀為大儀宴會為上儀上卯日及踏歌等

為中儀五月六日為下儀儀式至是改為三

同之即其定為四等可知也

曰大儀曰中儀曰小儀元正即位受蕃國使

表為大儀元日宴會正月七日節十七日大

射十一月新嘗及饗賜蕃客為中儀告朔正

月上卯臨軒授位任官十六日踏歌十八日

賭射五月五日騎射七月二十五日相撲九

月九日節會出雲國造奏壽詞冊命皇后皇

太子百官賀表遣唐使將軍賜節刀為小儀

延喜式村上帝時以延喜式猶為古也改制儀

禮曰新儀式帝又親撰儀注曰清涼記其後

源高明藤原公任私撰儀注悉用新儀自一

條帝以降朝典一變洎白河堀河帝又一變

於是大江匡房撰次第損益舊儀隨時合宜

此朝禮因革之大概也江家次第鈔然自佛法盛

行而葬祭之禮先壞讀經修法重於朝儀日本

書紀續日本紀延喜式類聚國史加之雜儀繁興自嵯峨帝

設花宴節後仁明帝設芳宜花宴清和帝行

童相撲日本後紀續日本紀三代實錄醍醐帝作前栽合

小弓賭射日本紀略村上帝行子日遊殘菊宴作

菊合詩合歌合參取日本紀略古今著聞集西宮記天德三年鬪詩行事

天德歌合記華山帝時東宮設鬪雞戲日本紀略

後冷泉帝行菖蒲根合古今著聞集凡分兩朋以

角優劣謂之合率皆一時宴遊雖不著為永

式然如童相撲儀準相撲節詩合準臨時祭

三代實錄天德三年鬪詩行事西宮記子日遊殘菊宴歷朝舉

行竟為恆例外一宴會公事往往窮極奢侈

古今著聞集而舊儀實漸衰替其所謂儀式儀注

者大抵皆煩文末節徒拘儀容而公卿措紳

專務虛飾、不知大體、其所常講、不過於拜揖

步趨之間、

西宮記、江家次、第、朝野羣載、

自鳥羽帝後、公卿

皆至去眉翦須、鐵漿染齒、以飾儀貌、

海人風、藻芥

俗偷薄、朝廷陵夷、歷保平之亂、而宮闕頽圯、

典禮亦多不行、

神皇正統記

壽永已後、亂離相踵、

百度悉隳、每有大禮、臨時酌量、附比從事、亦

皆一切苟且、無足論者、

代始和鈔

後醍醐帝立、最

留意古典、

太平記

及其復位、採掇故事、親加刪

定、是為建武年中行事、

建武年中行事及與書

然世屬

大亂、乘輿播遷、終于偏安、

太平記

亦何議典禮

之暇哉、蓋自朝廷已衰、政歸武人、禮樂幾乎

熄矣、而武人亦知非禮儀、不可以維持天下、

故源賴朝定元日、煨飯、入朝、喪服等儀、

東鑑今

武田小笠原諸氏、因其家法、以定射禮、傳之

後世、

東鑑、武田系圖、小笠原系圖、

又可以觀天下之變也、

至足利氏、更令小笠原貞宗等、議定武家禮

節、

小笠原系圖、小笠原系傳、

然當時最重茶會、宴會甚盛、

而奢侈相競、驕淫無度、至義滿則諸事往往

僭擬乘輿議者所不忍言焉故皆不論著云

太平記、足利家傳、臥雲日件錄、文祿清談、和泉重茶會、安會書

即位之禮前十日大臣點定殿上侍從四人

少納言二人前四日式部丞錄帥史生省掌

等習儀注於八省院前二日所司宣攝內外

前一日掃部寮設御座於大極殿皇后座於

御座東貞觀儀式、掃部寮據延喜式褰帳內親王座於御

座東西二丈當南頭威儀命婦座於其左右

一丈五尺北折五尺執翳座於東西戶前竝

以南為上侍從位氈於南廂以北為上少納

言位氈於南榮內匠兵庫二寮帥工部鼓吹

戶等建銅烏幢於殿中階南十五丈四尺日

像幢朱雀青龍二旗於其東月像幢白虎玄

武二旗於其西相去各二許丈○按貞觀儀式云即位儀

如元會而元會有皇太子座北山設內辨大鈔云即位無太子參入儀今從之

臣幄於昭訓門南廊第一間壇西三丈五尺

南去一丈三丈五尺外記史座於幄東內記

座於左右近衛陳側懸鉦鼓於大臣幄南北

與近仗接中務置典儀位於中階南十二丈
西折三丈差西南少退置贊者位中階南十
丈對設火鑪式部省置宣命版位於龍尾道
南十七丈掃部寮設親王已下位記案於其
南一丈東折一丈三尺置太政大臣位於宣
命版南四丈東折二丈五尺又西折二丈五
尺置親王位左大臣位於太政大臣位南右
大臣位於親王位南大納言位於左大臣位
南非參議一位二位位於右大臣位南中納

言位於大納言位南東少退置三位參議位
諸王三位位於非參議二位位南諸臣三位
諸王四位位少退在西四位參議位於中納
言位南諸王五位位於諸王三位位南諸臣
四位位分在東西五位已下亦同親王應敘
位者位於大納言位西一丈五尺位記案南
諸臣應敘位者準之參取內裏式貞當日未
觀儀式北山鈔明諸衛服大儀各勒所部建大儀仗於殿庭
左右及諸門門部四人陳於章德興禮二門

東西、左右中將執仗、陳於東西階下、兵衛挾
 龍尾道而陳、中務帥內舍人陳於近仗南、內
 藏大舍人二寮各執儀物、分立於殿庭東西、
 主殿圖書二寮各服禮服、列鑪東西、寅一刻、
 兵部丞錄帥、史生省掌、檢校兵庫所建諸幡
 及諸衛儀仗、式部丞錄帥、史生省掌、入自長
 樂永嘉二門、就應天門左右廊座、錄二人帥
 史生省掌、至朱雀門東西仗舍、序列六位已
 下、刀禰、○按西宮記、百官主典已上皆稱上
 禰、公事根源云、凡小節稱五位已上

曰刀禰、大節六彈正忠以下至東西仗舍前、
位亦稱刀禰糾彈非仗非儀、巡察翔鸞栖鳳二樓、竝如常
 儀、典儀一人、贊者二人、入自光範門、就位、大
 臣以下、入自含耀章儀二門、就朝集堂座、式
 部丞錄降廊堂、立于庭、史生二人執策、唱計
 五位已上、大臣入自昭訓門、就幄座、內記執
 位、記宮進置大臣前机上、式兵二省輔丞取
 之、置位記案上、于時槌外辨鼓、諸門鼓皆應、
 乃開章德興禮二門、大伴佐伯二氏各一人

帥門部入據會昭門內左右廂胡牀辰一刻
 天皇御大極殿後房二九女孺執翳三行就
 戶前座褰帳內親王二人威儀命婦四人以
 次就座侍從四人左右分立少納言二人入
 自昭訓光範二門對立氈上大伴佐伯二氏
 降壇而立門部開門兵庫寮槌召鼓諸門鼓
 皆應參議已上降堂就列羣官以次入諸仗
 皆興羣官立定親王入自顯親門就位式兵
 二省帥應敍位者分入列立天皇服冕服出

自後房即御座命婦四人分在御前內侍二
 人奉劍璽匣候左右御座定置匣御座左退

內侍已下鼓吹司擊鉦三下女孺前奉翳天

北山鈔皇端笏南面六字據內親王褰帳執仗者稱

警蹕式部錄已下省掌已上稱俛伏羣官磬

折諸仗皆坐主殿圖書各二人就鑪焚香典

儀曰再拜贊者承傳王公百官再拜宣命大

夫就位宣制曰有敕羣官再拜宣制羣官再

拜宣訖又稱唯再拜舞蹈再拜武官振旆稱

萬歲宣命大夫復班而止、式部就案授敍者
位記、兵部亦如之、所敍者立再拜、舞蹈、典儀
曰再拜、贊者承傳、羣官再拜、殿上侍從膝行
前、跪奏禮畢、殿下擊鉦三下、女孺奉翳、內親
王垂帳、天皇入後房、槌退鼓、諸門鼓皆應、百
官退出、諸衛解嚴、貞觀儀式、參取內裏式大寶制、凡天
皇卽位、總祭天神地祇、謂之大嘗祭、卽位後
以十一月行之、今義解儀具神祇志、廢帝卽位、
遣使奉幣于伊勢神宮及諸道神社、續日本紀桓

武帝以後因之、續日本紀、續日本後紀、文德實錄、三代實錄、日本紀略

其儀、天皇御建禮門、頒幣、三代實錄、北山鈔以王及

中臣齋部二氏、充伊勢使、續日本紀、淳和帝

以後、遣使告卽位于山陵、及宇佐神宮、類聚

日本紀略、○按續日本紀、元明帝卽位、其月有事于大內山陵、告卽位于山陵、蓋昉于此、

然無明文、其字佐使、遣和氣氏、續日本後紀、今不可攷

氣系初、天祖之傳位皇孫、授以三種寶物、永

爲天璽、因敕天兒屋命、天太玉命、侍衛殿上、

天忍日命、備儀仗、日本書紀、古語拾遺及神武帝卽位、

奉安三器於正殿、天富命、天種子命、治祭典、道臣命、可美真手命、建儀仗、一如神代故事、

舊事本紀、自後天璽鏡、劍為歷世授受寶器、

古語拾遺、而四氏之後、皆世其職、如石上榎井建矛楯、

大伴佐伯掌宮門、凡有大禮、皆奔走從事、而

中臣氏奏天神壽詞、齋部氏奉天璽鏡、劍、最

為國之重典、參取日本書紀、續日本紀、古語拾遺大意、文武帝著

之于今、令義、但此後朝禮多用唐制、續日本紀、代

始和、上世諸儀、皆行之於大嘗祭、令集解、貞觀儀式

踐阼之日、唯大臣以下奉劍璽進之、西宮讓

位則內侍二人、置劍璽匣於御座、江家次第

後鳥羽帝立、將行即位禮、時安德帝擁神器

西狩、右大臣藤原兼實建言、國家之制、必受

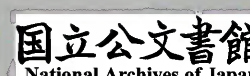
劍璽、以纘大統、無劍璽而即位、上古已來未

之有也、今劍璽在彼、宜上祈神明、下命將帥、

竭其心力、以圖收復、國祚未衰、神器必還、儻

不幸而不還、然後議之、計不出於此、而徒行

大禮、是輕神器也、又言不傳劍璽而即位、必



啓後世之亂不聽玉海無神器而即位實古今

之大變也玉海增鏡元弘建武之際賊臣遂

恣廢立天子南狩實擁大寶而北主即假用

新神器以為天璽甚至并與新器而無之猶

行即位古儀悉廢由是皇統分為兩宗南北

戰爭天下大亂太平記神皇正統記及後龜山帝傳神

器於後小松帝始復古矣續神皇正統記凡即位元

明帝以後用太極殿續日本紀陽成帝以太

極殿罹災用豐樂殿三代實錄冷泉帝用紫宸殿

百鍊鈔後三條帝用太政官廳後三條帝即位記

鍊鈔安德帝用紫宸殿後鳥羽帝已後又用太

政官廳百鍊鈔

讓位之禮皇極帝四年禪位於輕皇子大伴

長德連犬上健部君帶金鞞立壇左右百官

臣連國造伴造百八十部羅列而拜尊皇極

帝曰皇祖母尊日本書紀文武帝立尊先帝曰太

上天皇後因之續日本紀貞觀中修定其儀

前三日遣使護衛諸關當日平旦太政官會

集乃禰大臣令內記草詔以草進之書以黃
紙先是式部置親王以下行立版位中務置
宣命版於尋常版北諸衛服中儀主殿寮備
御輿式部序列百官於南門參議以上在門
內天皇御紫宸殿內侍喚大臣大臣以宣命
附內侍立候階下時皇太子出坊入就殿上
座大臣亦升就座左右近衛將曹各一人率
近衛二人開南門親王已下參入立定大臣
執宣命授宣制者宣制者受降階立大臣亦

降就位宣制者進就版皇太子降座而立宣
制者宣讓位事親王已下再拜大臣已下拜
舞宣制者復班親王已下退出中務撤版以
退近衛閉門今上降自南階去階一丈拜舞
步行還坊所司奉御輿辭而不駕內侍執節
劍扈從衛陳警蹕少納言一人率大舍人等
舁傳國璽櫃從次少納言一人率大舍人闈
司等奉鈴印鑰物今上御坊諸衛警蹕如常

儀貞觀式

天皇加元服自清和帝始三代實錄中右記時大江

朝臣音人參酌唐禮修定其儀中右記前二十

日遣使告于伊勢神宮當日天皇御紫宸殿

大納言執御冠篋升自東階置御座西還當

東階西面立太政大臣升自西階東面立少

選太政大臣進取御冠再拜膝行跪加冠大

納言膝行進理髮天皇興御後殿太政大臣

降自西階大納言降自東階天皇朝服出即

御座太政大臣升如初大納言升就太政大

臣位南竝東面立采女進盞太政大臣執盞

酌酒膝行進奏壽詞奠於御前再拜復位大

納言亦如之太政大臣大納言降如初天皇

興御後殿既再出即御座近衛開閤門親王

已下參議已上入立宜陽殿西廂四位五位

分入立春興安福兩殿前羣臣拜舞退出百

官六位主典已上於承明門外拜舞明日天

皇御紫宸殿親王已下參議已上入自閤門

立宜陽殿西廂四位五位分入竝如昨日內

辨官降就列中納言升自東階進當西階北面立采女進盞中納言跪執盞受酒膝行進奏壽詞采女執盞奠於御前中納言再拜奏壽詞降自東階西面立再拜奏壽詞親王已下五位已上稱唯再拜中納言再拜唱萬歲羣臣皆唱萬歲再拜舞蹈中納言升殿親王已下參議已上升殿四位已下侍坐賜宴三代實錄朝服後因之中右新儀太政大臣進冠據新儀式祝曰令月吉日始加元服盛其容貌式昭成

德神祇降福寶祚無極冠訖大臣升自東階執杯酌醴加匕面葉東面太政大臣升自西階進受醴面柄進御前北面祝曰醴酒惟厚嘉穀惟芳承天之休壽考不忘賜羣臣宴奏賀者致詞云令月吉日天皇加元服禮儀具備臣等不勝大慶謹上賀其上壽則云臣等不勝大慶謹上千萬歲壽新儀式皇太子加元服自元明帝和銅以來始行之續日本紀仁明帝承和五年皇太子冠於紫宸殿

行三加之禮續日本後紀後近制皇太子就

休廬天皇御紫宸殿帳南倚子女藏人執冠

置席左案上皇太子升就座贊冠者理髮者

盥手升就南廂座皇太子進就加冠座理髮

者進就皇太子前倚子理髮與少東西面立

贊冠者進就案下跪執冠北面立祝加冠復

南廂位理髮者進結纓復位皇太子興入北

廂贊冠者理髮者退出女藏人二人持御笏

御衣賜皇太子皇太子更服以出傳贊引至

南階上東端北面立皇太子進當御座北面

拜舞退出傳引降殿內侍令近衛次將召贊

冠者理髮者共升就南廂座賜祿竝降階拜

舞天皇還宮皇太子入內拜謁皇后訖天皇

御紫宸殿延親王已下五位已上賜宴如前

儀延喜制依唐禮用三祝應和因之近制用

一祝北山鈔

皇子冠禮崇峻帝三年廢戶皇子加元服扶桑

略記聖德太子傳曆其儀不傳醍醐帝昌泰元年齊世

親王加元服日本略紀其祝辭曰惟朔且冬至吉

日良辰敬酌禮典加爾元服宜改童稚之心

順成人之則有孝于家有忠于國極壽命之

遙涯保福祚之嘉貺欽哉戒之不可失墜本朝

文粹朝野羣載新儀天皇出御親王入就座理髮者

進理髮加冠者起就親王座東加冠理髮者

進結纓親王更自仙華門入至東庭拜舞而

出賜羣臣宴如前儀新儀式今立備太

冊立皇后皇太子其制始于太祖日本書紀而其

儀無聞今所傳者定自貞觀祖已按古事記太

可為太后者納事代主女太即嫡后也此

後若垂仁后比婆須比賣命仲哀后息長帶

比賣命特稱太不得為他無稱太仁德后石之

非賣族貴戚女而稱太后是實特見續日本

紀賣實人臣女藤原皇后宣命殊援之以為例

蓋前此以人臣女為嫡后者他無其例可知

也而日本書紀每帝紀必書立某為皇后恐

亦有潤色之文也又古事記景行皇太子凡八

子命三王稱太子子命與倭建命五百木入日

子若庶子賢者以擬儲貳不止一人後定其嫡

併附以備考也前一日太政官命式部戒會

刀禰期當日早旦中務置宣命版於尋常版

北、式部丞錄率史生省掌等詣建禮門前序
 列刀禰親王已下左右分入、式部錄稱容止
 如常儀、宣制者進就版、宣制曰、天下之政、不
 可獨理、自古必立皇后、以寄內政、今以某位
 某為皇后、翌明外記、今式部會集刀禰親王
 已下入、內侍宣制、百官拜舞退出、皇太子則
 曰、茲率常典、立某親王為皇太子、皇太子拜
 舞而出、訖各退出、貞觀式是日諸衛服小儀、延喜式
 新儀、冊畢任宮臣職司、遣使告山陵、新式

元正受羣臣朝賀、前月十三日、大臣點定殿
 上侍從四人、少納言二人、奏賀官、奏瑞官各
 一人、典儀一人、前四日、會所司習禮、前二日、
 宣攝內外、各供其儀、貞觀式前一日、內匠寮裝
 飾大極殿、掃部寮鋪設高御座及所司座、貞觀式
 鋪六幅布單於軒廊、敷二幅兩面于其上、自
 後房屬御座、御座後及左右皆張斑幔、供攝
 殿庭、同即位禮、貞觀式但設皇后座於御
 北、北山鈔

座東幔後皇太子幄於昭訓門南廊第一間
壇西四丈謁者座於幄東中務省置皇太子
版位於中階南十丈奏賀官奏瑞官版位於
其南二丈謁者版位於奏賀官奏瑞官版位
東二丈奏賀官奏瑞官行立位於其南二丈
東折一丈奏賀官在西奏瑞官在東謁者位
於中階南三丈東折二丈詔使位於其南三
丈若有蕃客則置治部玄蕃及蕃使位於左
右五位間治部玄蕃在東蕃使在西竝北面

當日時刻春宮謁者引皇太子就位天皇自
太極殿後房出卽御座皇后亦入皇太子再
拜謁者進引皇太子皇太子升自中階進當
御座北面跪賀俛伏而興降階四級謁者進
引皇太子復位皇太子再拜敕召侍從侍從
前受詔降自東階就詔使位西面稱有制皇
太子再拜宣制又稱唯再拜舞蹈再拜王公
百官再拜奏瑞官進就行立位奏賀官進就
版位北面立奏羣官再拜奏瑞官就位而奏

奏賀官前受詔退復行立位奏瑞官復本列
 奏賀官就宣命位宣制內裏式餘一同即位禮
 但無敘位內裏式舊制無祥瑞則奏瑞官就
 位而不奏西宮記貞觀以後無奏則不
 置焉西宮記其諸國國司率僚屬郡司
 等向廳朝拜訖長官受賀設宴者聽今義延
 喜初有小朝拜儀其制殿上王卿已下六位
 已上入自仙華門班立於清涼殿東庭拜舞
 而出謂之小朝拜西宮記五年詔以其

屬私禮罷之十九年因臣僚請復之西宮記

家次一條帝正曆以後大朝之儀廢矣止行

小朝拜公事根源年

元正拜天地四方自宇多帝寬平以來始行

之江家次第鈔引宇多延喜遂為定式其日

雞鳴掃部寮設御座於清涼殿東庭延喜式

據西宮記寅一刻天皇朝服即座上香再拜唱呪

文唯山陵行四拜禮西宮記寅刻凡拜跪之

節古者兩手據地屈膝俯頭為拜謂之跪伏

大日本史 卷 志 三

日本書紀、萬葉集、三國志、有拍手而後拜者、有拜而後拍

手者、拍手八曰八開手、半之曰短手、八開手

再曰二段、四曰四段、短手再曰短手二段、四

曰短手四段、有四拜、有八拜、四拜曰再拜、兩

段、八拜曰四拜二段、參酌日本書紀、古事記、大神宮儀式、帳、貞觀儀

式、延喜式、江家次第大意、文武帝以後、屢停跪伏之禮、續

紀、本然舊習尚存、桓武帝延曆十八年朝賀、以

有蕃客、敕停羣臣四拜、止行再拜、不拍手、日本

紀、後弘仁制朝禮一用再拜、內裏式、唯神事仍舊、

後世因之、貞觀儀式、延喜式、凡拜天地座、鋪短疊、設

褥、屬星座用短疊、山陵座用疊、西宮記、後世天

子幼冲及諒闇、則設座而不拜焉、北山鈔、諒闇據江家

次、是日大臣已下、亦行四方拜、公事根源

朝覲、天皇省太上皇皇太后、自嵯峨帝即位

歲八月、覲太上天皇、始其儀不傳、類聚國史、公事根源

仁明帝承和元年正月、未日、天皇朝後太上

皇、各逢迎中庭、拜舞共外殿、賜羣臣酒、奏樂

舞、太上皇賜鷹犬於天皇、天皇還宮、太上皇

下殿送至南屏下、此後多用正月二日若三四日、每賜從官祿、嘉祥三年正月四日朝太皇太后、太后求觀天皇乘輦儀、天皇固辭不得、下殿至南階下、端笏而跪、召左右大臣問可否、皆奏禮敬而已、隨命而可、天皇乃升至御簾前北面而跪、所司進鳳輦於階下、天皇下殿、御輦而出、蓋特例也、續日本後世亦用正月二日、或擇吉日行之、簾中鈔、其儀天皇御鳳輦、如行幸儀、供奉王卿已下、皆著魚袋

距上皇宮一町、停警蹕、所司入門、鋪緣道立屏幔、天皇至門下、輦步入御憩所、進升正殿、內侍若次將執御劍、御璽、御劍在左、差先、御璽在右、少後、內侍已下、參取天皇拜舞、出御憩所、依旨復升、供御酒、獻樂奏舞、四字據中條關、白記、有贈物被物、天皇拜之、賜羣臣祿訖、還宮、舊儀三皇宮皆有拜舞、新儀停舞、唯拜母后、或有舞蹈儀、西宮皇太子亦有朝覲之儀、多用三日、行啓如常、小右記、左經、公事根源

大日本史 卷 三十一

皇后受朝賀、淳和帝天長五年正月、皇太子
 已下、拜賀皇后宮、後遂為定制。類聚國史貞觀儀、
 凡中宮東宮受朝、例用正月二日。貞觀儀式延喜
 制、其日早旦、中宮職設皇太子版位於常寧
 殿、西向、南差退、設司賓位、又南差退、設司贊
 位、掃部寮設座於玄暉門外西廊、親王已下
 諸王五位於廊上、諸臣五位於廊下南向、式
 部置典儀位於門東、東北差退、設贊者位、竝
 西向南上、設職大夫位於門西南向、時刻司

賓引皇太子入、立定、司贊曰再拜、皇太子再
 拜、司賓引皇太子詣東階、皇太子升自東階、
 賀訖、俛伏興、引降復位、內侍進承令、降詣皇
 太子前、東面稱有旨、皇太子再拜、宣命訖、又
 再拜、司贊唱再拜、皇太子又再拜、司賓引皇
 太子出、時刻式部五位已上、六位已下、列於
 玄暉門外南面、典儀曰再拜、贊者承傳、羣官
 皆再拜、職大夫出就位、班首進南面、跪致賀
 詞、羣官皆再拜、內侍進承令、傳宣、大夫承令、

就門外位、班定、東宮降座而立、若大臣不在、則不降、掌儀唱再拜、贊者承傳、羣官皆再拜、班首升自西階、詣東宮前、跪致賀詞、降復位、羣官皆再拜、掌儀唱再拜、贊者承傳、羣官再拜、東宮即座、羣官退出、其日所司設宮臣版位於殿庭、宮臣進賀同前儀、但宣令訖拜舞、延喜式近儀拜賀禮廢、止行大饗、北山西門視告朔、天武帝以後有之、日本書紀大寶制、文武官初位已上、每朔日、各注當司前月公

文、五位已上、送置朝廷案上、大納言進奏、若遇雨失容及泥潦竝停、辨官取公文納中務省、今義弘仁制、孟月臨軒視朔、其儀大臣預點侍從四人、奏事者二人、所司各供其事、延喜制因之、前一日、式部省置版位於龍尾道南庭、告朔大夫預習儀、注其日質明、省掌設漆案於中庭、天皇御大極殿、近仗服小儀、諸司大夫執公文函、進置案上、奏者奏訖、復本列、內記二人、升自東西階、就版位、侍從宣制、

大日本史 卷 三 志 三十四

內記稱唯舉案退降自東階出蒼龍樓掖門
 若天皇不御則辨官告知式部令進其函辨
 官送中務省進奏四月朔掃部寮設御座如
 朝賀儀但不設少納言位氈及執屏繖女孺
 等座而設皇太子及大臣座於東廊延喜式凡
 告朔正月用三日公事根源○三日本書一
本作二日延喜式作上卯
 日寬平以後不復行年中行事
引清涼記
 冬至受百官賀聖武帝神龜二年十一月己
 丑御大安殿受冬至賀辭宴文武百寮續
本紀日

冬至受賀自此始濫觴
鈔桓武帝延曆三年十
 一月戊戌朔旦冬至詔賜王公已下物續
本紀日
 其後朔旦冬至則受賀其日天皇御紫宸殿
 賜百官宴公卿表賀類聚
國史近儀因之謂之朔
 旦旬天皇御南殿陰陽寮奏曆餘如舊儀江
家
 次第

大日本史卷之二百

大日本史卷之二百

若天皇不御別御官者...
 其對聯且冬至限受...
 一月乃乃聯且冬至...
 公至矣...

